

Arkkistol. n:o 69/26.3.1998

M

PYHÄJOKI

Inventointi 1997

Mika Sarkkinen

SISÄLLYSLUETTELO

SIVU

JOHDANTO

1

KOHDELUETTELO

3

KOHTEIDEN JAKAUTUMINEN PERUSKARTTALEHDILLE

3

ESINELUETTELO

4

VALOKUVALUETTELO

5

YLEISKARTTA

6

KOHDEKUVAUKSET KARTTAOTTEINEEN

7

TIETOJA HISTORIAALLISEN AJAN KOHTEISTA

56

## JOHDANTO

Pohjois-Pohjanmaan liiton, Pohjois-Pohjanmaan museon ja Museoviraston yhteistyönä toteutettavan Pohjois-Pohjanmaan kiinteiden muinaisjäännösten luettelointi- ja julkaisuhankkeen jatkamiseksi katsottiin tarpeelliseksi Raahen seutukunnan alueella tehtävä muinaisjäännösten täydennysinventointi, joka toteutettiin kesällä 1997.

Työn mahdollisti alueen kuntien (Pattijoki, Pyhäjoki, Raahen, Ruukki, Siikajoki) ja Pohjois-Pohjanmaan liiton taloudellinen panos, joka kattoi yhteensä noin kuuden viikon kenttätyöt ja niiden vaatimat jälkityöt inventointikertomusten tekemiseksi. Työn toteutti Huk Mika Sarkkinen. Samana kesänä tehtiin vastaava inventointi myös Lakeuden seutukunnan alueella. Molempien inventointien valmistelut tehtiin 19.-30.5. Raahen seutukunnan osalta maastovaihe toteutettiin 25.8.- 3.10. Inventointien raportointi tehtiin 27.10.-31.12. 1997 ja osin 9.2.1998 alkaen muinaisjäännösluettelon 3. osan laatimisen yhteydessä. Urakan ajan allekirjoittanut toimi Pohjois-Pohjanmaan liiton va. tutkijana, jolle Pohjois-Pohjanmaan museo tarjosi tarvittavat työtilat.

Pyhäjoen osalta inventoinnin tarkoitus oli lähinnä ajantasaistava täydennysinventointi. Ennen inventointia Pyhäjoelta tunnettiin parikymmentä muinaisjäännöstä, josta puolenkymmentä osin epämääräistä historiallisen ajan kohdetta. Kun valtaosa kohteista oli joko kokonaan tarkastamatta tai tarkastuksesta oli jo kulunut melkoisesti aikaa ja kun epämääräisetkin kohteet pyrittiin mahdollisuuksien mukaan selvittämään, merkitsi tämä sitä, että uusien kohteiden etsiminen jäi hyvin vähälle.

Pyhäjoen inventointi perustuu Museoviraston arkeologian osaston arkistotietoihin, joita täydennettiin PPM:n arkistotiedoilla. Aluksi on syytä mainita vanhat 1800-luvun kihlakuntakertomukset, E. Löwenmark 1881 ja S. Ingman 1888, jotka ovat käyttökelpoisia vieläkin. Uudempaa inventointia kunnassa on tehnyt M. Sarkkinen 1993 (Voimalinjainventointi Ventusneva - Pyhäkoski). Yksittäisiä tarkastuksia ovat tehneet C.F. Meinander 1954, P. Purhonen 1975 - 1976, L. Erä-Esko 1976 sekä J. Okkonen 1994 ja 1996. Kaivaustutkimuksia Pyhäjoen alueella ei ole tehty.

Pyhäjoen kunnan rannikkokaistan leveys on vajaat 25 km, sisämaahan kunnan alue ulottuu noin 35 km päähän. Noin 10 - 15 km levyiselle rannikkovyöhykkeelle, jonka korkeus merenpinnasta on noin 50 metriä tai vähemmän, on tyypillistä kalliokkoinen mäkimaasto. Tosin aivan pohjoisessa vallitsevana ovat jokseenkin tasaiset hiekkakankaat. Kunnan itäosissa maasto nousee korkeimmillaan yli 110 metriin, mutta pääosa alueesta on 60 - 100 metrin korkeudella. Maasto on enimmäkseen suota ja mäntykankaita. Kunnan keskiosassa sijaitsevaa Liminkajärveä lukuunottamatta merkittävimmät järvet sijaitsevat kunnan itäosissa. Valtaosa kohteista sijaitsee rannikkovyöhykkeellä, mistä tunnetaan useita röykkiöitä, lähinnä Pyhäjoen tuntumasta ja sen lounaispuoliselta alueelta. Itäisin varmuudella todettu kivikautinen löytö ja asuinpaikka sijaitsee Keskikylässä (kohde 12). Syy kohteiden lähes täydelliseen puuttumiseen Pyhäjoen kunnan itäosan

kivikautisilta korkeuksilta lienee tutkimuksellinen. Tämänkään inventoinnin aikana alueella ei juuri ollut mahdollisuutta liikkua. Inventointikertomus noudattaa Museoviraston kuntakohtaista kohdenu-  
merointia. Luettelo sisältää yhteensä 18 kohdetta. Johdantoa seuraavat yhteenvetoluettelot kunnan kohteista, kohteiden jakautuminen peruskarttalehdille, esineluettelo ja luettelo valokuvista.

Tarkastetuista muinaisjäännöskohteista ilmoitetaan aluksi nimi-, luokitus-, sijainti- ja mahdolliset omistajatiedot. Tämän jälkeen seuraa kohteen kuvaus, jossa kuvataan kohteen sijainti, ympäristö ja alueella tehdyt havainnot. Kuvauksen lopussa ovat ns. tutkimukselliset tiedot eli tiedot aiemmista tutkimuksista, kohteesta tehdyistä löydöistä ja inventoinnin aikana otetuista valokuvista. Jokaisesta kohdeta seuraava peruskarttaote, josta on ilmoitettu peruskarttalehden numero, nimi ja painovuosi.

Kohteiden muinaisjäännösluokitus on seuraava:

I-luokka: Muinaisjäännös säilytetään sellaisenaan, eikä sitä saa hävittää missään olosuhteissa. Valtakunnallisesti tai alueellisesti merkittävä muinaisjäännös.

II-luokka: Muinaisjäännös on kokonaan rauhoitettu, mutta voidaan tutkimusten jälkeen siirtää joko luokkaan I tai III.

III-luokka: Muinaisjäännös on kokonaan tutkittu tai hävitetty, eikä sen säilyttäminen ole tarpeen. Tutkittujen tietojen perusteella vapaa kohde.

On syytä huomata, että uudet tiedot voivat muuttaa luokitusta ja että tehdyn inventoinnin jälkeenkään kaikkia alueella olevia muinaisjäännöksiä ei tunneta. Koska kaikki muinaisjäännökset ovat automaattisesti muinaismuistolain (295/1963) suojaamia, on kaikkia ennestään tunnettuja tai mahdollisia tulevia uusia kohteita koskevissa epäselvissä tilanteissa syytä kääntyä Museoviraston puoleen.

Oulussa 11.2.1998



Mika Sarkkinen



## KOHDELUETTELO

1. Varekangas	<u>kiviröykkiöitä.</u> II.
2. Elävisluoto	<u>majan rauniot.</u> Hist. aikaa?. II?
3. Lahnoja	<u>kiviröykkiöitä.</u> III(?).
4. Tervonnenä	<u>sokkelolatomus.</u> II/III(?)
5. Matinsaari	<u>sokkelolatomus.</u> II/III(?)
6. Hyytämäniemi	<u>kalliohakkauksia.</u> Hist. aikaa. II? <u>sokkelolatomus.</u> II/III(?)
7. Pyhäjoen suu	<u>markkinapaikka.</u> hist.aikaa (?)
8. Hanhikivi	<u>rajakivi.</u> hist.aikaa.
9. Huhtakangas	<u>kiviröykkiöitä.</u> II.
10. Hulanmäki	<u>kiviesineiden löytöpaikka.</u> II/III?
11. Miilukangas	= 10 Hulanmäki
12. Hautalankangas	<u>kivikautinen asuinpaikka.</u> II.
13. Karjaluoto	<u>rautakautinen/hist. ajan löytöpaikka.</u> III(?)
14. Rytikorvenkallio	<u>kiviröykkiöitä.</u> II.
15. Salmenkangas	<u>kiviröykkiö.</u> II.
16. Kiukaanneva	<u>kiviröykkiöitä.</u> II.
17. Korkiakangas SE	<u>kiviröykkiö.</u> II.
18. Kirkkokallio	<u>kiviröykkiöitä.</u> II.
19. Juntinkalliot	<u>kiviröykkiöitä.</u> II.
20. Hopiokallio	<u>kiviröykkiö.</u> II.
21. Mäkikangas	<u>kiviröykkiö ja kvartssia.</u> II.
22. Sydännevensaaret	<u>kiviröykkiö.</u> II.
23. Lähdekangas E	<u>kiviröykkiö.</u> II.
24. Mustahaka	<u>ahkion emäpuun?</u> löytöpaikka. II/III.
25. Rullavuori	<u>rakkakuoppia.</u> II.
26. Järvelä	<u>kivikautinen löytöpaikka?.</u> II.

Kohteen luokitustunnuksen jäljessä suluissa oleva kysymysmerkki tarkoittaa, että kohteen sijaintia ei tarkalleen tunneta.

## KOHTEIDEN JAKAUTUMINEN PERUSKARTTALEHDILLE

2432 01 VASANNEVA	23 Lähdekangas E
2432 02 YPPÄRI	2 Elävisluoto, 13 Karjaluoto, 21 Mäkikangas, 24 Mustahaka
2432 03 VAARANLAHTI	6 Hyytämäniemi,
2432 04 SAUKONPERÄ	9 Huhtakangas, 16 Kiukaanneva, 17 Korkiakangas SE, 19 Juntinkalliot, 22 Sydännevensaaret

2432 05 PIRTTIKOSKI	1 Varekangas, 10 Hulanmäki = 11 Miilukangas, 18 Kirkkokallio, 19 Juntinkalliot, 20 Hopiokallio
2432 06 PYHÄJOKI	3 Lahnoja, 4 Tervonnenä, 5 Matinsaari, 7 Pyhäjoen suu, 8 Hanhikivi
2432 07 MERIJÄRVI	14 Rytikorvenkallio, 15 Salmenkangas
2432 08 KESKIKYLÄ	12 Hautalankangas
2432 11 LIMINKAKYLÄ	25 Järvelä
2434 02 KORVENKYLÄ	26 Rullavuori

## ESINELUETTELO

## Kansallismuseon kokoelmissa (KM) olevat esineet:

KM 1288:8	tasataltta	0
:9	tasataltan teräosa	0
KM 2218:54	teroitettu kiviliuska	0
:161a	pieni tasataltta	0
:161b	kiviaseen katkelma	0
KM 2283:1	viikatteen terä, kansat.os.	13 Karjaluoto
KM 7488:2	kaksoistaltta	0
KM 9014	reikäkivi	10=11 Hulanmäki
KM 12473	reikäkivi	10=11 Hulanmäki
KM 13438	eläimenpäätikari	12 Hautalanmäki
KM 30686	kvartsilastuja	12 Hautalanmäki

## Pyhäjoen kotiseutumuseossa (Pyhjm) olevat esineet:

Pyhjm ilman numeroa? ahkion emäpuu? (Lisäksi muutamia luonnonkiviä).	24 Mustahaka
---	--------------

## VALOKUVALUETTELO

Kuvat on luetteloitu Pohjois-Pohjanmaan museon kuva-arkistoon Pohjois-Pohjanmaan liiton kokoelmana (PPL/PPM:n kuva-arkisto).

## Dia-positiivit

D+numero	kuva-aihe
69	Pyhäjoki 1 Varekangas, rökkiö c etuvasemmalla, takana olevalla kalliolla on rökkiö a, länsilounaasta.
70	Pyhäjoki 1 Varekangas, rökkiö a erottuu keskellä vasemmalla osin puiden peitossa, länsilounaasta.
71	Pyhäjoki 2 Elävisluoto, kalamajan tms. pohjaki-veyksen reunaa oikealla, etelälounaasta.
72	Pyhäjoki 12 Hautalankangas, asuinpainanne kuvan keskellä, lähin mänty painanteen sisällä, toinen pää leikkautuu vasemmalla ylhäällä olevaan ojavalliin. Vallin takana vanha tie. Koekuoppa painanteen länsireunalla, lounaasta.
73	Pyhäjoki 12 Hautalankangas, painanteeseen tehty koekuoppa, kvartsit KM 30686, huomaa hiili ja liikamaa. Sijainti vrt. kuva 72.
74	Pyhäjoki 14 Rytikorvenkallio, eteläisin rökkiö lännestä kuvattuna.
75	Pyhäjoki 14 Rytikorvenkallio, sama etelälounaasta
76	Pyhäjoki 14 Rytikorvenkallio, sama itäkaakosta
77	Pyhäjoki 21 Mäkikangas, rökkiö vasemmassa reunassa, koillisesta.
78	Pyhäjoki 22 Sydännevensaaret, rökkiö kauempaa lounaasta.
79	Pyhäjoki 22 Sydännevensaaret, rökkiö etelästä.

YLEISKARTTA

## PYHÄJOKI 1

Kohteen nimi: Varekangas

Määrittely ja mj-luokka: kivistä rökkiöitä, 3 kpl. II.

Peruskartta: 2432 05 PIRTTIKOSKI

Koordinaatit: a) x = 7141 28, y = 2511 67, z = n. 30  
 b) x = 7141 27, y = 2511 60, z = n. 30  
 c) x = 7141 24, y = 2511 69, z = n. 30

Kylä, kylänosa: Yppäri, Viirretjärvi

Tila, rek:no: 15

Maaomistaja: -

Pyhäjoen kirkolta noin 10,5 km etelään, Pyhäjoesta noin 4,5 km länteen, kuivatusta Viirretjärvestä vajaa kilometri kaakkoon. Varekangas on laajahko mäntyä kasvava soiden ympäröimä kalliokkoinen kangas. Kohde sijaitsee kankaan korkeimpien kallioharjanteiden eteläreunalla. Kankaan pohjoispuolitse kulkee Yppäriin ja Mehtäkylän väliseltä tieltä lähtevä metsätie.

Paikalla on kolme kivistä kasattua rökkiötä:

- a) Halkaisija noin 7 metriä, korkeus noin 50 cm. Rökkiön keskellä on halkaisijaltaan noin 2 metriä oleva keskuskuopanne, joka on kaivettu lähelle kalliopohjaa, jolle rökkiö on rakennettu. Rökkiökivien halkaisija noin 20 - 30 cm. Lounaisvallissa pieni äskettäisen kaivelun(?) tuloksena syntynyt kuoppa. Tästä 40 - 50 m kaakkoon.
- b) Halkaisija noin 4 metriä, kiviä tosin laajemmalti. Ollut ilmeisesti alunperin isompi, mutta hajotettu. Irtokiviä etenkin pohjois- ja itäpuolella. Korkeus 1 - 2 kivikertaa, noin 20 - 40 cm. Kalliopohjalla kallion reunalla.
- c) Halkaisija noin 6 metriä, korkeus 20 - 30 cm. Pienelle kalliokohoumalle tehty sammalen peittämä matala rökkiö/latomus. Ei keskuskuoppaa, eikä pengottu. Sijaitsee 1):stä noin 80 metriä länsilounaaseen.

Rökkiöistä etelään oleva kallioiden alapuolinen kangas äestetty. Paikalta ei tehty asuinpaikkaan tms. viittaavia havaintoja.

Kohde tarkastettu: 26.8.1997

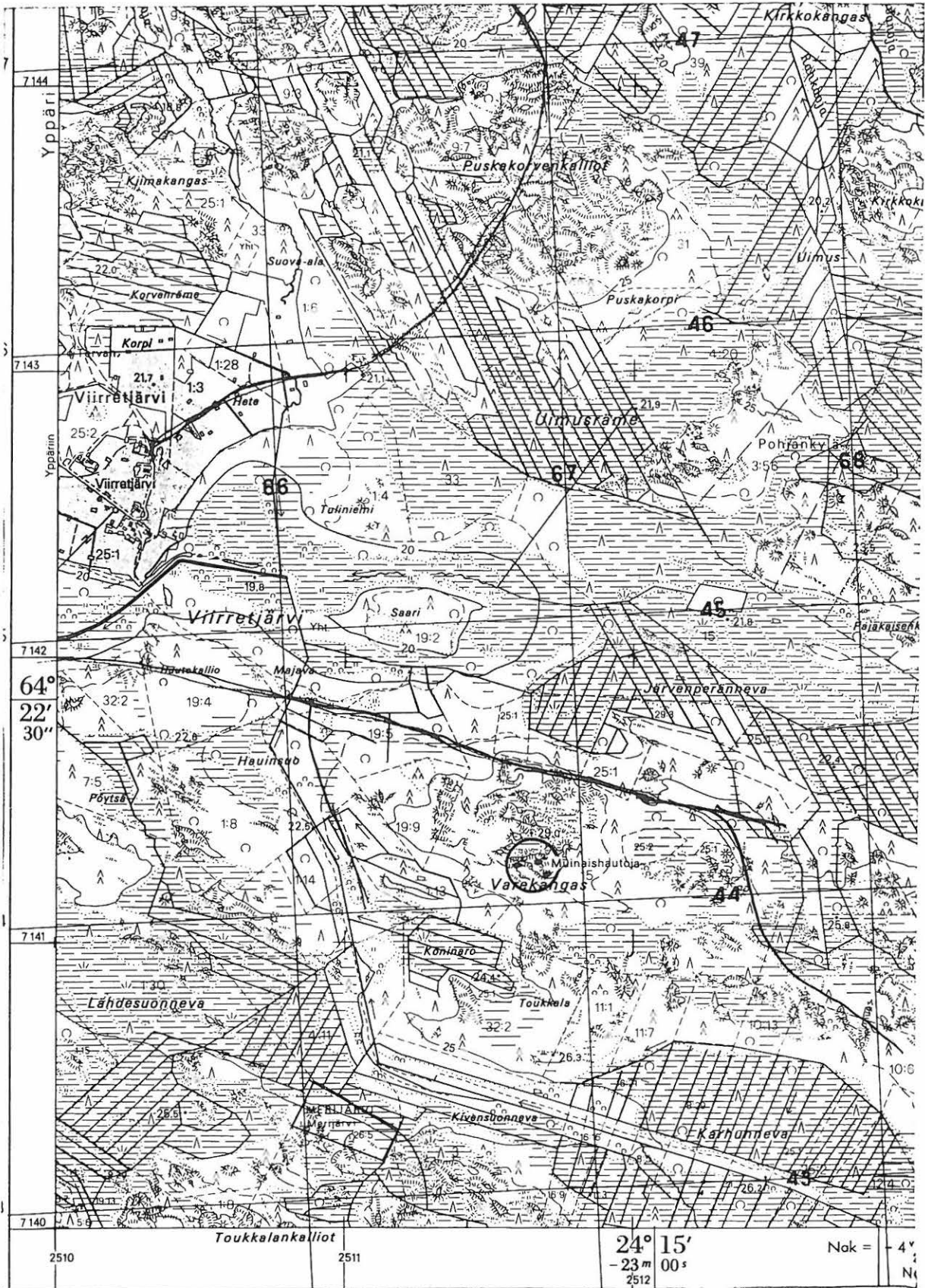
Aiemmat tutkimukset: Tarkastus 1975, P. Purhonen

Aiemmat löydöt:-

Valokuvat: D 69 Rökkiö c etuvasemmalla, takana rökkiö a, länsilounaasta ja D 70 Rökkiö a keskellä vasemmalla puiden peitossa, länsilounaasta.

Kartta: Peruskarttaote 2432 05, p. 1980

## PYHÄJOKI 1 Varekangas



2432 05 PIRTTIKOSKI

Pyhäjoen inventointi 1997, M. Sarkkinen



## PYHÄJOKI 2

Kohteen nimi: Elävisluoto  
 Määrittely ja mj-luokka: kiviraunio. Hist. aikaa?/II?  
 Peruskartta: 2432 02 YPPÄRI  
 Koordinaatit: x = 7145 03, y = 2502 34, z = n. 5  
 Kylä, kylänosa: Yppäri, Luotometsä  
 Tila, rek:no: 28:21  
 Maaomistaja: -

Pyhäjoen kirkolta noin 12 km lounaaseen, kalasatamaan johtavan tien pohjoispuolisen Luotometsän eteläreunalla olevan yhteispalstan pohjoispuolella. Alue on mäntyistä rantakalliota.

Vanhojen arkistotietojen (Ingman 1888) mukaan Elävisluodolla on kerrottu olevan rökkiöitä, joita ei kuitenkaan ole voitu tarkemmin paikallistaa. Tarkastuksen yhteydessä tavattiin Elävisluodon kaakkoispuolisen Luotometsän reunalta koordinaattien ilmoittamasta kohdasta, runsaat 100 metriä tiestä pohjoiseen, noin 4 x 4 oleva suorakaiteen muotoinen pääilmansuuntien mukainen kivistä koottu asumuksen tms. pohja. Se on kalliopohjalla, avokallioiden ja eteläpuolella olevan metsätiheikön rajoilla runsaat 10 m viereisestä pyykistä koilliseen.

Kyseessä on kivetty pohja, pääosin alle 0,5 metriä korkea. Lounaisnurkassa kookkain kivi, muut lähinnä miehen tai useamman siirrettäviä. Myös reunoja matalammalla oleva keskus on kivetty ja sammaloitunut. Tulisijaa tai palaneita kiviä ei pintapuolisen tarkastelun yhteydessä havaittu. Rakenne on tulkittavissa lähinnä kalamajan tai vastaavan pohjaksi. Jos se ajatellaan rakennetuksi lähelle kerralista vesirajaa, on sillä ikää useita satoja vuosia. Muita "rökkiöitä" ei paikalta löydetty. Yleensäkin Elävisluoto lähialueineen on niin matalaa, että esihistoriallisia rökkiöitä seudulla tuskin on.

Kohde tarkastettu: 26.8.1997

Aiemmat tutkimukset: -

Aiemmat löydöt:-

Valokuvat: D 71 Kalamajan tms. pohjakiveyksen reunaa oikealla, etelälounaasta

Kartta: Peruskarttaote 2432 02, p. 1980



## PYHÄJOKI 3

Kohteen nimi: Lahnoja (Lahnaoja)  
 Määrittely ja mj-luokka: kiviröykkiöitä? III(?)  
 Peruskartta: 2432 06 PYHÄJOKI  
 Koordinaatit: noin ruudut 7152/2512-3  
 Kylä, kylänosa: Pohjankylä  
 Tila, rek:no: ?  
 Maaomistaja: ?

Lahnojan talo on sijainnut Pyhäjoen kirkolta noin 1 km pohjoiskoilliseeneen. Lahnaoja-nimisen ojan latvat taas sijaitsevat kirkonkylän itäpuolella ja se kiertää kylän pohjoispuolitse mereen, mihin se laskee Matinsaaren koillisrannan kohdalla. Lahnojan talo on sijainnut tämän ojan etelärannalla. Ojan latvapuolen alueen korkeimmat kohdat ovat pääosin alle 15 metriä merenpinnasta, vain Kallio kangas nousee 17,5 metriin.

E. Löwenmark kertoo 1881 Lahnojan röykkiöistä seuraavasti: "näitä on kymmenkunta ja ovat erittäin merkittävät pienuutensa tähden". Hän toteaa niiden sijaitsevan Lahnojan kohdalla maanpuolella tietä. Lahnojan talon alue on nykyisin asutusaluetta ja vanhan tien toinen puoli on vuosisadan kuluessa muuttunut suuresti. Korkeudeltaan alue on noin 10 metriä merenpinnan yläpuolella. Kun maasto on niinkin alavaa kuin on ja kun kuvaus paremminkin sopii kaski- tms. viljelysraunioihin, on näiden röykkiöiden esihistoriallisuutta syytä epäillä. Varmuuden vuoksi Lahnaojan lähellä olevat hautaröykkiöitä ajatellen sopivimmat maastonkohdat tarkastettiin, mutta mitään ei löydetty.

Kohdetta yritetty paikallistaa 26.-27.8.1997

Aiemmat tutkimukset: -

Aiemmat löydöt:-

Valokuvat: -

Kartta: -

## PYHÄJOKI 4

Kohteen nimi: Tervonnenä  
 Määrittely ja mj-luokka: sokkelolatomus. II/III(?)  
 Peruskartta: 2432 06 PYHÄJOKI  
 Koordinaatit: ruudut 7152-3/2511  
 Kylä, kylänosa: Pohjankylä, Hevoskari  
 Tila, rek:no: ?  
 Maaomistaja: ?

Pyhäjoen kirkolta noin 1,5 km luoteeseen, Pyhäjoen suussa olevan Hevoskarin pohjoispäässä. Tervonnenässä sijaitsee nykyisin kalasatama. Kalasataman eteläpuoliset kalliit Hevoskarin länsirannalla on räjäytetty ja käytetty kalasataman aallonmurtajiin. Hevoskarin pohjoisosassa on osin metsikköistä kangasta ja kalliokkoa, vanhan massa-tehtaan aluetta. Tehtaan jäänteitä on vielä paikoin nähtävissä. Karin eteläosa on alavaa peltoa, eikä pellonnimi Vainionnenä liity Tervonnenään.

Paikalla on mainittu olevan sokkelolatomus (esim. Ch. Bäcksbäck, FM 1972, s. 65). Varhaisimmat tiedot siitä ovat 1800-luvun lopulta. Tarkastuksen yhteydessä sokkelolatomusta ei löytynyt, myöskään paikalliset asukkaat eivät sen olemassaolosta tienneet. Ilmeisesti mahdollinen sokkelolatomus on tuhoutunut alueella tapahtuneen maankäytön ja erilaisen muun toiminnan seurauksena.

Kohde tarkastettu: 27.8.1997

Aiemmat tutkimukset: -

Aiemmat löydöt:-

Valokuvat: -

Kartta: Peruskarttaote 2432 06, p. 1980.



PYHÄJOKI 4 Tervonnenä



2432 06 PYHÄJOKI

Pyhäjoen inventointi 1997, M. Sarkkinen

## PYHÄJOKI 5

Kohteen nimi: Matinsaari  
 Määrittely ja mj-luokka: sokkelolatomus. II/III(?)  
 Peruskartta: 2432 06 PYHÄJOKI  
 Koordinaatit: ruutu 7153/2511  
 Kylä, kylänosa: Pohjankylä  
 Tila, rek:no: yhteismaa  
 Maaomistaja: -

Pyhäjoen kirkolta noin 1,5 km luoteeseen, Pyhäjoen Pohjoishaaran suupuolella olevassa saarella.

Vanhojen arkistotietojen (ks. Ch. Bäcksbäck, FM 1972, s. 65) Matinsaarella pitäisi olla sokkelolatomus, mutta sitä ei kuitenkaan ole voitu tarkemmin paikallistaa. Saari on ollut vanhastaan yhteisenä laitumena. Nykyisin kun laiduntamisesta on kulunut jo useita vuosikymmeniä, on saari kasvanut niin umpeen, että tarkastuksen yhteydessä sokkelolatomusta oli mahdotonta saarelta löytää. Rannat kasvoivat tiheää lepikkoa, keskiosan osin kallioinen ja kivikkoisenkin yläne kasvoi matalaa ja tiheää katajapensaistoa.

Matinsaaren kohdalla mantereella Lehtelän talossa asuva Pauli Silvola on viettänyt poikasena paljon aikaa saarella, missä oli aikoinaan hyvä uimaranta ja aukeilla kentillä tilaisuus pesäpallon peluuseen, ei ollut tuolloin tiennyt siellä jatulintarhaa tai muuta kivisokkeloa olevan. Hän kertoi, että noin 20 vuotta sitten K. Julku Oulun yliopistosta oli käynyt samaista tarhaa kyselemässä, jonka jälkeen Silvola oli ottanut tarkemmin selvää jatulintarhoista. Matinsaarella hän ei koskaan ollut sellaista nähnyt. Jos paikalla on sokkelolatomus ollut 1800-luvulla, niin se tuskin on pitkiin aikoihin enää ollut yleisesti tiedossa.

Kohde tarkastettu: 27.8.1997

Aiemmat tutkimukset: -

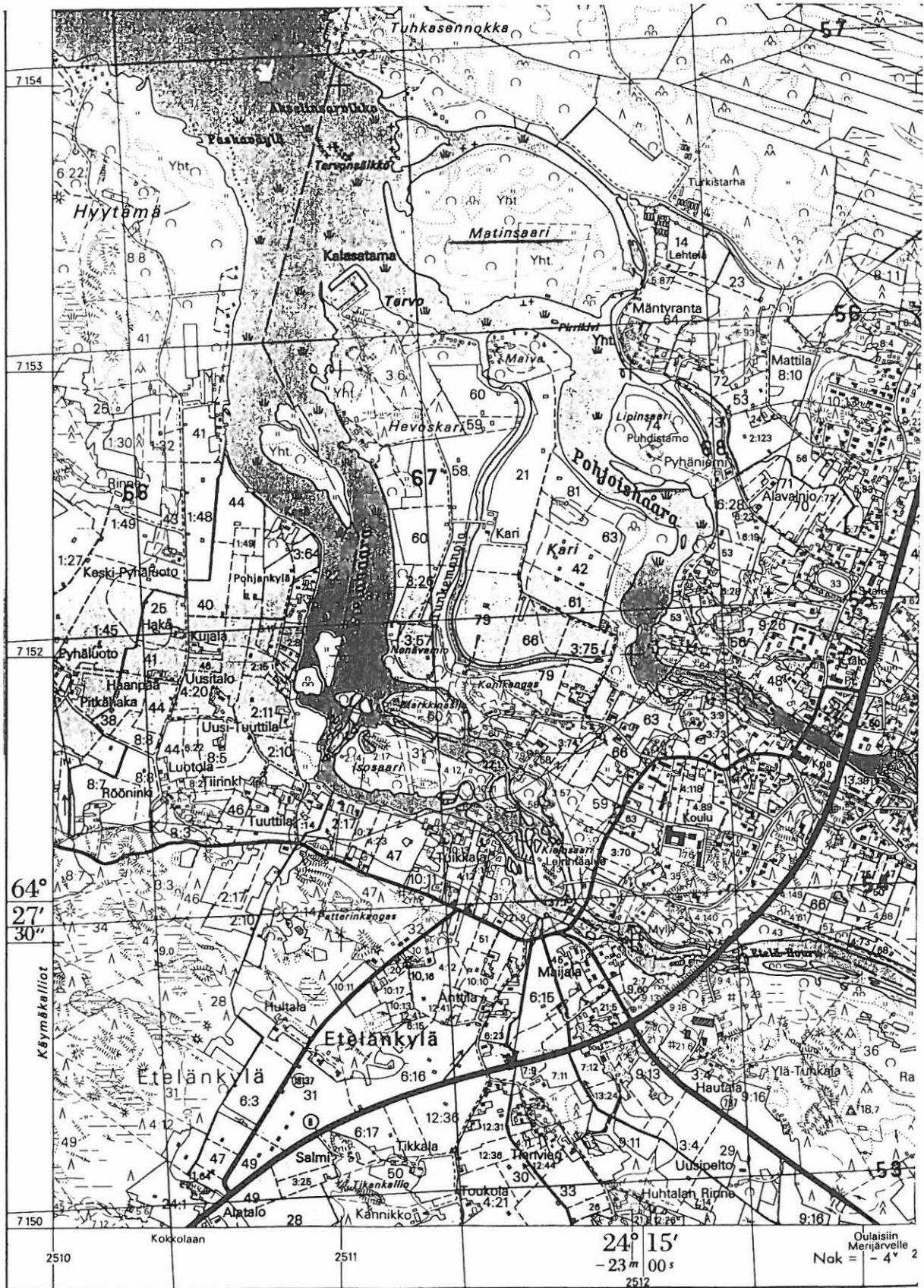
Aiemmat löydöt:-

Valokuvat: -

Kartta: Peruskarttaote 2432 06, p. 1980



## PYHÄJOKI 5 Matinsaari



2432 06 PYHÄJOKI

Pyhäjoen inventointi 1997, M. Sarkkinen

## PYHÄJOKI 6

Kohteen nimi: Hyytämänniemi

Määrittely ja mj-luokka: Kalliohakkauksia hist. aikaa/II? ja sokkelolatomus, II/III

Peruskartta: 2432 03 VAARANLAHTI

Koordinaatit: x = 7153 74, y = 2509 93, z = n. 2,5

Kylä, kylänosa: Etelänkylä, Hyytämä

Tila, rek:no: 6:22

Maaomistaja: -

Pyhäjoen kirkolta noin 3 km länsiluoteeseen, Pyhäjoen suun länsipuolisen Hyytämänniemen länsirannan merenpuoleisilla kallioilla. Paikalla on kalliohakkauksia koordinaattien osoittamassa kohdassa länteen loivasti viettävillä kallioilla Taukokalliolle johtavan tien pohjoispuolella melko laajalla alueella. Uudenpia hakkauksia on ainakin Taukokalliolla koordinaattien ilmoittamasta kohdasta noin 200 metriä länsiluoteeseen.

Hakkauksia on dokumentoinut raahelainen Kaija Maijala (ks. Raahen seutu 27.10.1985), jonka mukaan vanhin hakkaus on vuodelta 1714. Nuorimmat "kalliokuvat" ovat aivan uusia, jopa tussilla tehtyjä. Enimmät ovat viime vuosisadan vaihteesta. Osa hakkauksista on puhdistettu ilmeisesti Maijalan toimesta. Niiden kohdat erottuvat kalliosta muuta vaaleampina kohtina. Kallioissa on myös puhdistamattomia hakkauksia. Alueella pitäisi Maijalan mukaan olla kolme hakkauskalliota, joista kaksi kauempana merestä. Näistä ilmeisesti toinen jäi inventoinnin aikana löytymättä.

Samoin jäi löytymättä Löwenmarkin 1881 mainitsema Hyytämänniemen sokkelolatomus.

Kohde tarkastettu: 27.8.1997

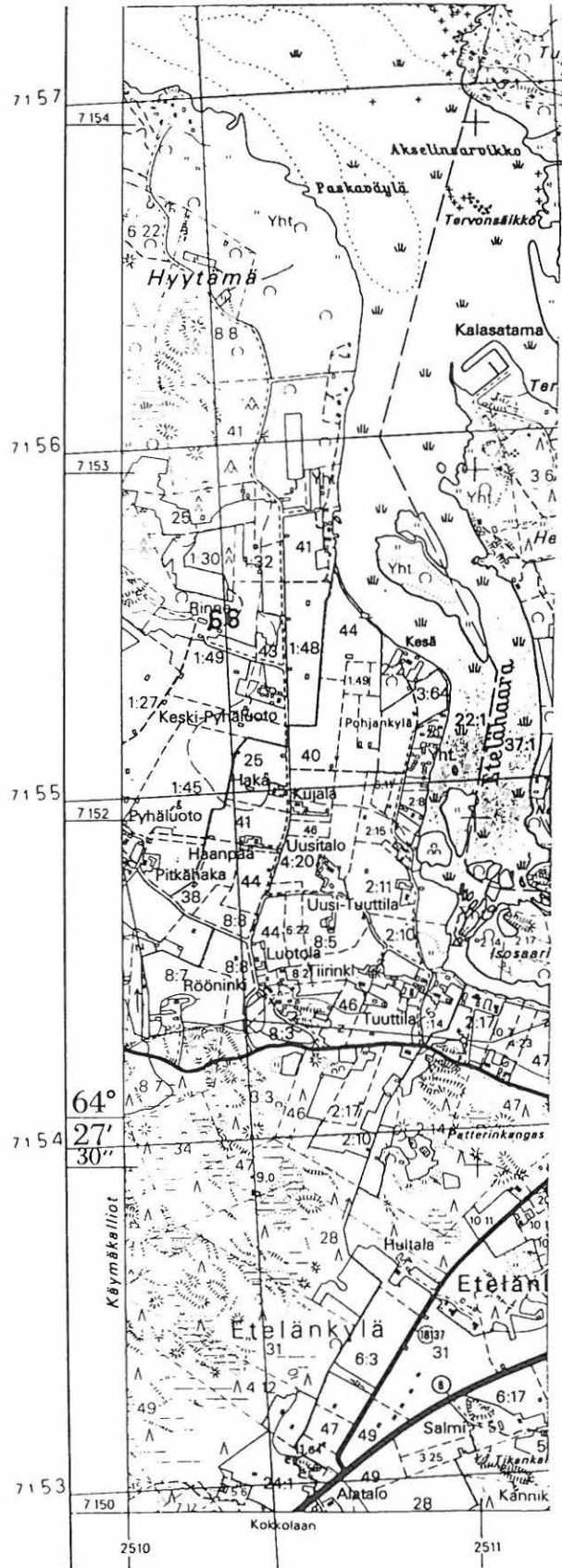
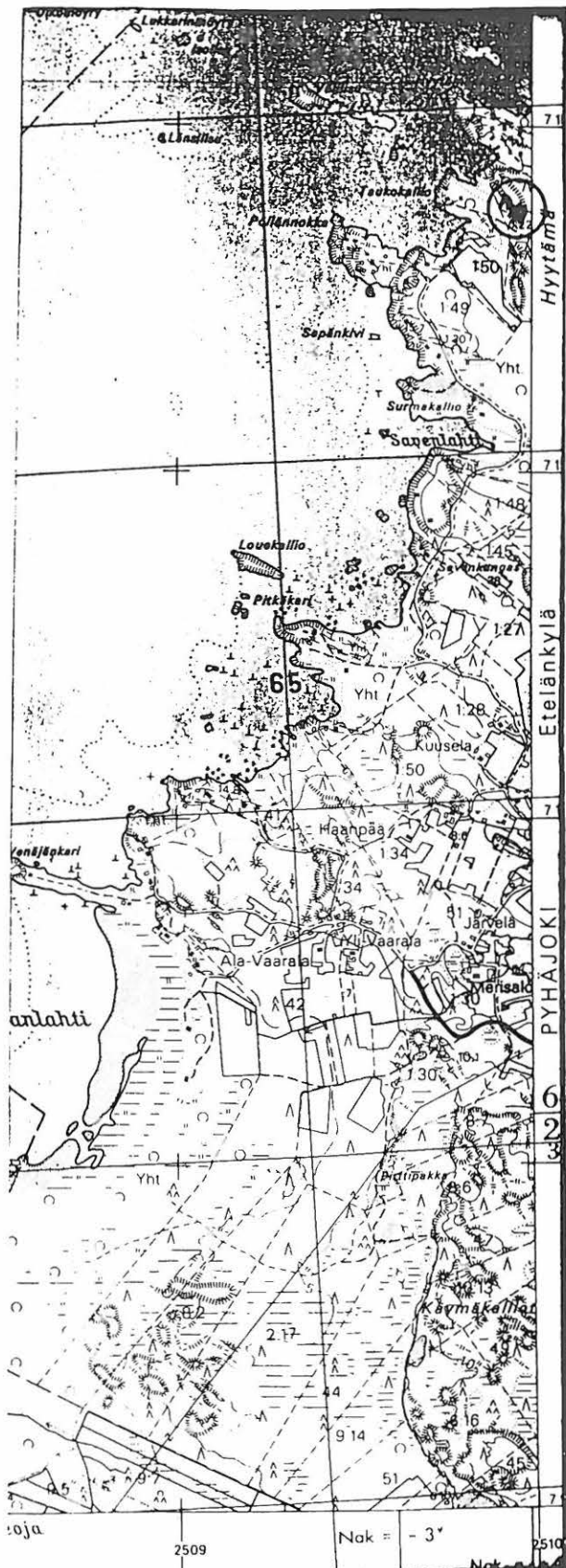
Aiemmat tutkimukset: -

Aiemmat löydöt:-

Valokuvat: -

Kartta: Peruskarttaote 2432 03 + 2432 06, p. 1980.

PYHÄJOKI 6 Hyytämänniemi



3432 03 VAARANLAHTI

Pyhäjoen inventointi 1997, M. Sarkkinen

## PYHÄJOKI 7

Kohteen nimi: Pyhäjoen suu (Markkinasija)  
 Määrittely ja mj-luokka: markkinapaikka, hist. aikaa.  
 Peruskartta: 2432 06 PYHÄJOKI  
 Koordinaatit: x = 7151 80, y = 2511 22, z = 2,5 - 5  
 (myöhempi? markkinapaikka)  
 Kylä, kylänosa: Pohjankylä  
 Tila, rek:no: 60  
 Maaomistaja: -

Pyhäjoen kirkolta noin 1 - 1,5 km länsilounaaseen, Pyhäjoen suussa, ilmeisesti Etelähaaran rantamalla. Alue on Pyhäjoen suistoa.

Pyhäjoen suusta etelään pitäisi olla Ingmanin 1888 mukaan markkinapaikaksi kutsuttu tasanko. Ingmanin markkinatasanko voi tarkoittaa jo keskiajalta tunnettua markkinapaikkaa, jota kuitenkin ei ilmeisesti onnistuttu tarkemmin paikantamaan. Hiltusen (Vetten laijoilla, Pyhäjoen historia 1997, s. 101) mukaan varhaisin markkinapaikka olisi sijainnut Vuotikarin suussa. Vuotikaria ei paikannettu.

Sen sijaan koordinaattien ilmoittamalla alueella oleva Markkinasija-niminen pieni saari on kaiken todennäköisyyden mukaan ainakin myöhempi markkinapaikka. Kyseisestä saaresta kertoi viereisen Lohikosken talon vanha isäntä Väinö Lohikoski (synt. 1912), että paikka on ollut käytössä vielä vuosisadan alussa, jolloin siellä on ollut möljän paikka ja varastoja. Kyseessä saattaisi olla Ingmanin mainitsema Haahtikarin markkinapaikka, joka hänen mukaansa on hävitetty 1808. Markkinasijan länsipäässä kalliit kohoavat n. 5 m yli merenpinnan. Saaren etelärantaa kulkee polku saaren kärkeen. Tämän varrella 2,5 metrin yläpuolella, ehkä noin 3 - 4 m ymp., olevalla ketomaisella kentällä on muutamia kellarikuopiksi tulkittavia painaumuksia ja ainakin osin niihin liittyviä kuoppien yläpuolisten aittojen nurkkakiviä. Rakenteet ovat varsin hyvin maatuneet. Kyseessä on selvästikin historiallisen ajan markkinapaikka, jonka keskiaikaisuus on kuitenkin kyseenalainen.

Kohde tarkastettu: 27.8.1997

Aiemmat tutkimukset: -

Aiemmat löydöt:-

Valokuvat: -

Kartta: Peruskarttaote 2432 06, p. 1980.



PYHÄJOKI 7 Pyhäjoen suu (Markkinasija)



2432 06 PYHÄJOKI

Pyhäjoen inventointi 1997, M. Sarkkinen

## PYHÄJOKI 8

Kohteen nimi: Hanhikivi  
Määrittely ja mj-luokka: rajamerkki, hist. aikaa  
Peruskartta: 2432 06 PYHÄJOKI  
Koordinaatit:  $x = 7159\ 54$ ,  $y = 2512\ 54$ ,  $z < 2,5$   
Kylä, kylänosa: Pohjankylä/Raahen Piehinki  
Tila, rek:no: raja  
Maaomistaja: -

Pyhäjoen kirkolta noin 7,3 km pohjoiseen, Pyhäjoen pohjoisrajalla olevan luoteeseen pistävän niemen pohjoisosassa Pyhäjoen ja Raahen rajalla. Alue on alavaa rantakoivikkoa, jossa oleva suuri siirto-lohkare tekee rajamerkin virkaa.

Hanhikivi on vanha hakkauksin merkitty rajakivi, joka on liitetty perinteiseen Pähkinäsaaren rauhan 1323 rajaan. Kivi toimii jonkinlaisena nähtävyytenä. Kiven päälle johtavat uudehkot puiset portaat.

Kohde tarkastettu: 27.8.1997

Aiemmat tutkimukset: -

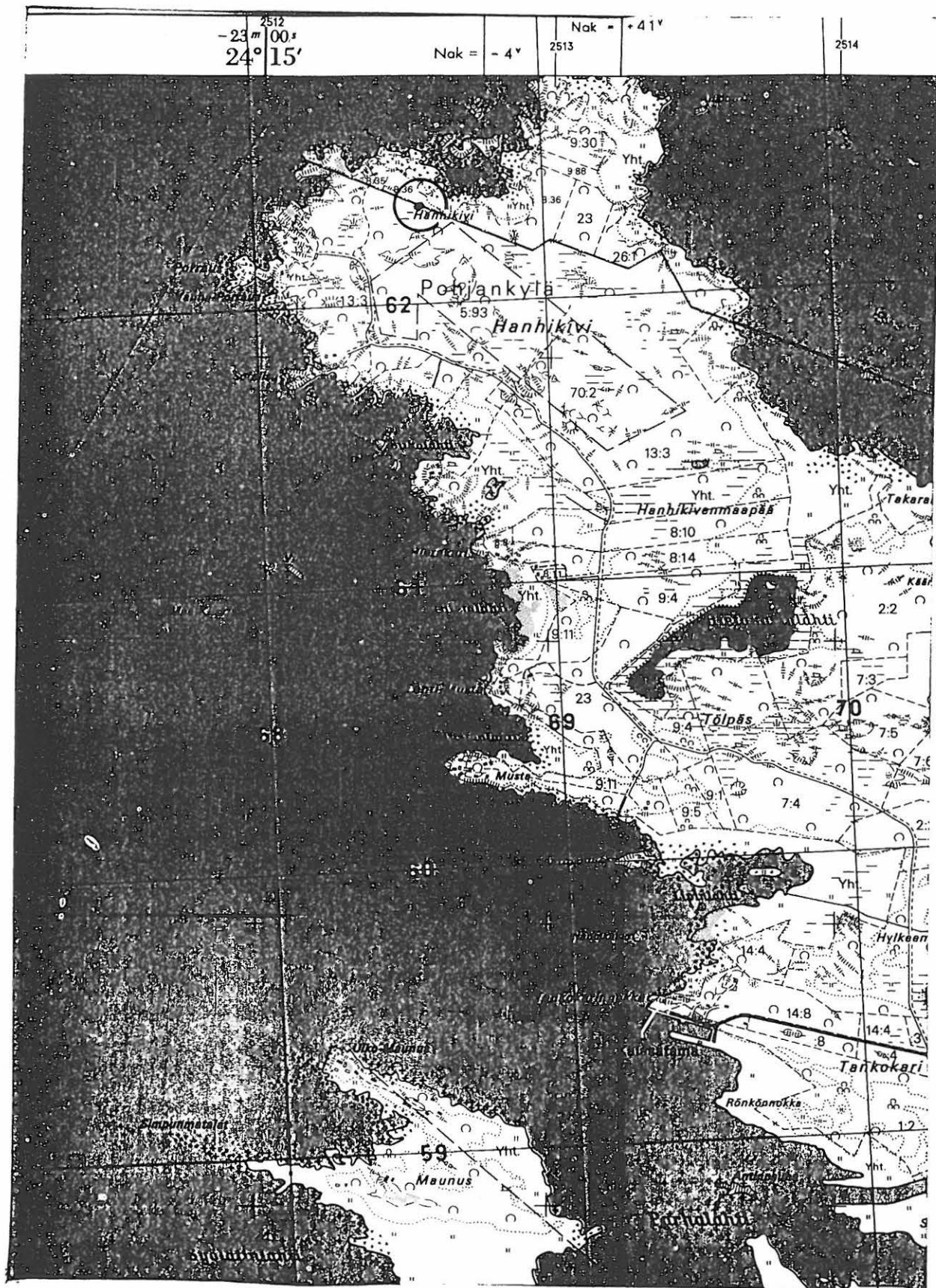
Aiemmat löydöt:-

Valokuvat: -

Kartta: Peruskarttaote 2432 06, p. 1980.



## PYHÄJOKI 8 Hanhikivi



2432 06 PYHÄJOKI

Pyhäjoen inventointi 1997, M. Sarkkinen

## PYHÄJOKI 9

Kohteen nimi: Huhtakangas  
 Määrittely ja mj-luokka: kiviröykkiö. II.  
 Peruskartta: 2432 04 SAUKONPERÄ  
 Koordinaatit: x = 7138 95, y = 2517 74, z = n. 35  
 Kylä, kylänosa: Pirttikoski, Vuotinperä  
 Tila, rek:no: 15:43  
 Maaomistaja: -

Pyhäjoen kirkolta noin 14,5 km eteläkaakkoon, Pyhäjoen etelärantaa Oulaisiin johtavasta tiestä noin 800 metriä etelään, Ristivuoresta noin 1,3 km länsiluoteeseen olevalla kuusikkokankaalla.

Kohde sijaitsee kankaan kaakkoisosan eteläreunalla, vanhan epämääräisenä ajourana erottuvan metsätien itäpuolella, ajourasta noin 100 metriä itään. Paikalla on lähinnä yhdeksi röykkiöksi tulkittava kaksiosainen kiviröykkiö. Kokonaispituus on noin 12 metriä ja leveys 6 - 7 metriä. Röykkiön molemmissa päissä on kraaterimainen syvennys, joiden halkaisijat ovat noin 3 - 4 metriä. Korkeimmillaan noin 1,5 metriä oleva röykkiö on koottu osin maakiviä hyväksi käyttäen. Yleensäkin rakenteeseen käytetyt kivet ovat selvästi suurempia kuin yleensä alueen esihistoriallisissa röykkiöissä on. Myös sen sijainti maastossa, esimerkiksi maapohja ja ympäristö muutoinkin, poikkeaa mainituista. Kyseessä voi olla myöhempi kivirakennelma, jonka luonne jäi kuitenkin epäselväksi.

Kohde tarkastettu: 28.8.1997

Aiemmat tutkimukset: Tarkastus 1975, P. Purhonen

Aiemmat löydöt:-

Valokuvat: -

Kartta: Peruskarttaote 2432 04, p. 1980.

## PYHÄJOKI 9 Huhtakangas



2432 04 SAUKONPERÄ

Pyhäjoen inventointi 1997, M. Sarkkinen

PYHÄJOKI 10 = 11

Kohteen nimi: Hulanmäki (ent. Miilukangas)  
 Määrittely ja mj-luokka: kiviesineiden löytöpaikka. II/III?  
 Peruskartta: 2432 05 PIRTTIKOSKI  
 Koordinaatit: x = 7145 74, y = 2517 03, z = n. 22,5  
 Kylä, kylänosa: Pirttikoski, Miiluperä  
 Tila, rek:no: 59 tai 114  
 Maaomistaja: -

Pyhäjoen kirkolta noin 8 km kaakkoon, Pyhäjoesta noin 2 km koilliseen, Pirttikoskelta Kopistoon johtavan tien kaakkoispuolella, Mäntykankaan risteyksestä noin 1 km koilliseen. Alue on vanhaa piha-  
 piiriä, jonka itä- ja eteläpuolella on peltoa ja länsi- ja pohjois-  
 puolella kalliokkoista metsää.

Alueelta on löytynyt kaksi reikäkiveä, KM 9014 ja KM 12473. Näistä toisen tiedetään löytyneen pellostasta ja toinen on saatu Hulanmäen talosta ilman löytötietoja. Kummankaan esineen tarkempi löytöpaikka ei ole tiedossa. Tarkastuksen aikana talonväkeä ei ollut paikalla. Pellot olivat kesannolla, eikä löytöpaikan määrittelyyn juuri ollut mahdollisuuksia.

Kohde tarkastettu: 29.8.1997

Aiemmat tutkimukset: Tarkastus 1975, P. Purhonen

Aiemmat löydöt: KM 9014 ja KM 12473, reikäkiviä molemmat

Valokuvat: -

Kartta: Peruskarttaote 2432 05, p. 1980.



PYHÄJOKI 10 = 11 Hulanmäki (Miilukangas)



7146

7145

2517

2518

2432 05 PIRTTIKOSKI

Pyhäjoen inventointi 1997, M. Sarkkinen

## PYHÄJOKI 12

Kohteen nimi: Hautalankangas

Määrittely ja mj-luokka: kivikautinen asuinpaikka/-painanne. II/III.

Peruskartta: 2432 08 KESKIKYLÄ

Koordinaatit: x = 7149 52, y = 2524 40, z = 52,5 - 55

Kylä, kylänosa: Limingoja, Keskikylä

Tila, rek:no: 16:2

Maaomistaja: -

Pyhäjoen kirkolta noin 12,5 km itäkaakkoon, Keskikylän koulusta noin 750 metriä länsiluoteeseen ja Liminkaojasta noin 400 metriä lounaaseen. Alue on pääosin rämeiden ympäröimää mäntyä kasvaa jokseenkin tasaista hiekkakangasta, jonka itäpuolisen kankaan takana on nykyinen Keskikylän keskus. Alueen halki kulkee Pyhäjoelta Vihtiin johtava tie, jonka eteläpuolelta paikalla tehdyn tieoikaisun jälkeen käytöstä jääneen vanhan tienmutkan eteläpuolelta tavattiin kivikautinen asuinpainanne.

Kohteesta on aiemmin löydetty punaliuskeinen eläimenpäätikari KM 13438. Aivan todennäköisen löytöpaikan vierestä tavattiin inventoinnin yhteydessä sammalen peittämä suorakaiteen muotoinen matala painanne. Se sijaitsi aivan vanhan tien eteläpuolella niin, että painauman pohjoiskoillinen pää on tieojaa kaivettaessa tuhoutunut tai ainakin osin peittynyt ojavallin alle. Näkyvissä olleen rakenteen sisäosan ala on noin 10 x 4,5 metriä ja syvyys noin 30 - 40 cm. Painauman ympärillä oli heikko matala valli, jonka leveyttä oli vaikea tarkasti määritellä. Painaumaan tehty lapionpisto ei paljastanut palaneen kiven lisäksi selvää likamaata, mutta lastalla tehdystä koekuopasta löydettiin kaksi pientä kvartsilastua, likamaata ja noin vaaksan syvyydessä tavattiin hiiltä.

Kankaalla on myös muutamia epämääräisiä painanteita. Asuinpainanteen länsipuolelta tieltä etelään lähtevän polun viereisiin kuopanteisiin tehtiin koepistoja tuloksetta. Myöskään painanteen lounaispuolella olleista vanhoista lapiolla kaivetuista ja umpeen kasvaneista pienistä hiekanottokuopista ei etsittäessä tavattu mitään asuinpaikkaan viittaavaa. Ainoat havainnot asuinpaikasta saatiin siis kuvastusta asuinpainanteesta, ei sen ulkopuolelta.

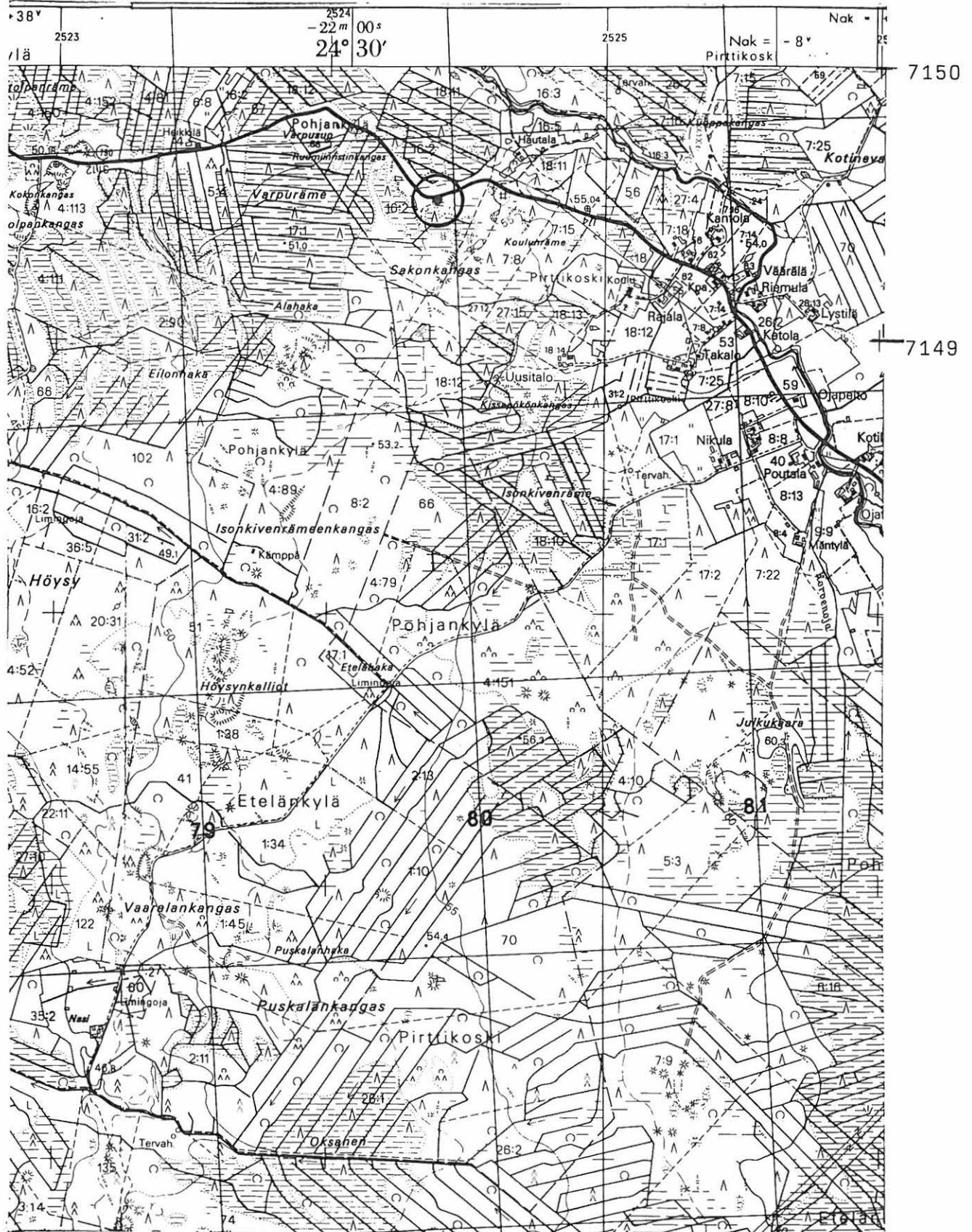
Kohde tarkastettu: 29.8.1997

Aiemmat tutkimukset: Tarkastus 1953, C.F. Meinander  
Tarkastus 1975, P. Purhonen

Aiemmat löydöt: KM 13438, eläimenpäätikari  
Inventointilöydöt: KM 30686, kvartsilastuja  
Valokuvat: D 72 Painauma lounaasta ja D 73 Siihen tehty koekuoppa.  
Kartta: Peruskarttaote 2432 08/BD, p. 1980.



## PYHÄJOKI 12 Hautalankangas



2432 08 KESKIKYLÄ

Pyhäjoen inventointi 1997, M. Sarkkinen

## PYHÄJOKI 13

Kohteen nimi: Karjaluoto

Määrittely ja mj-luokka: rautakautinen/hist. ajan löytöp. III(?)

Peruskartta: 2432 02 YPPÄRI

Koordinaatit: x = 7145 20, y = 2504 70, z = 5 - 7,5  
(talon koordinaatit)

Kylä, kylänosa: Yppäri

Tila, rek:no: 10:?

Maaomistaja: -

Pyhäjoen kirkolta noin 10 km lounaaseen, Yppärinjoen suusta noin kilometri etelään, Kokkolantien ja Yppäriin koulun länsipuolella. Karjaluodon talosta on viime vuosisadan lopulla toimitettu rautainen viikatteenterä Kansallismuseon kokoelmiin, kansat.os. KM 2283:1.

Esinettä on arveltu rautakautiseksi, mutta todennäköisesti kyseessä on historiallisen ajan esine (ks. M. Huurre 1993, pohjois-pohjanmaan ja Lapin esihistoria, s. 453). Nuoreen ikään viittaa todennäköisimmän löytöalueen korkeus, joka Karjaluodon talon tienoilla on noin 6 metriä.

Kohdetta ei tarkastettu inventoinnin aikana.

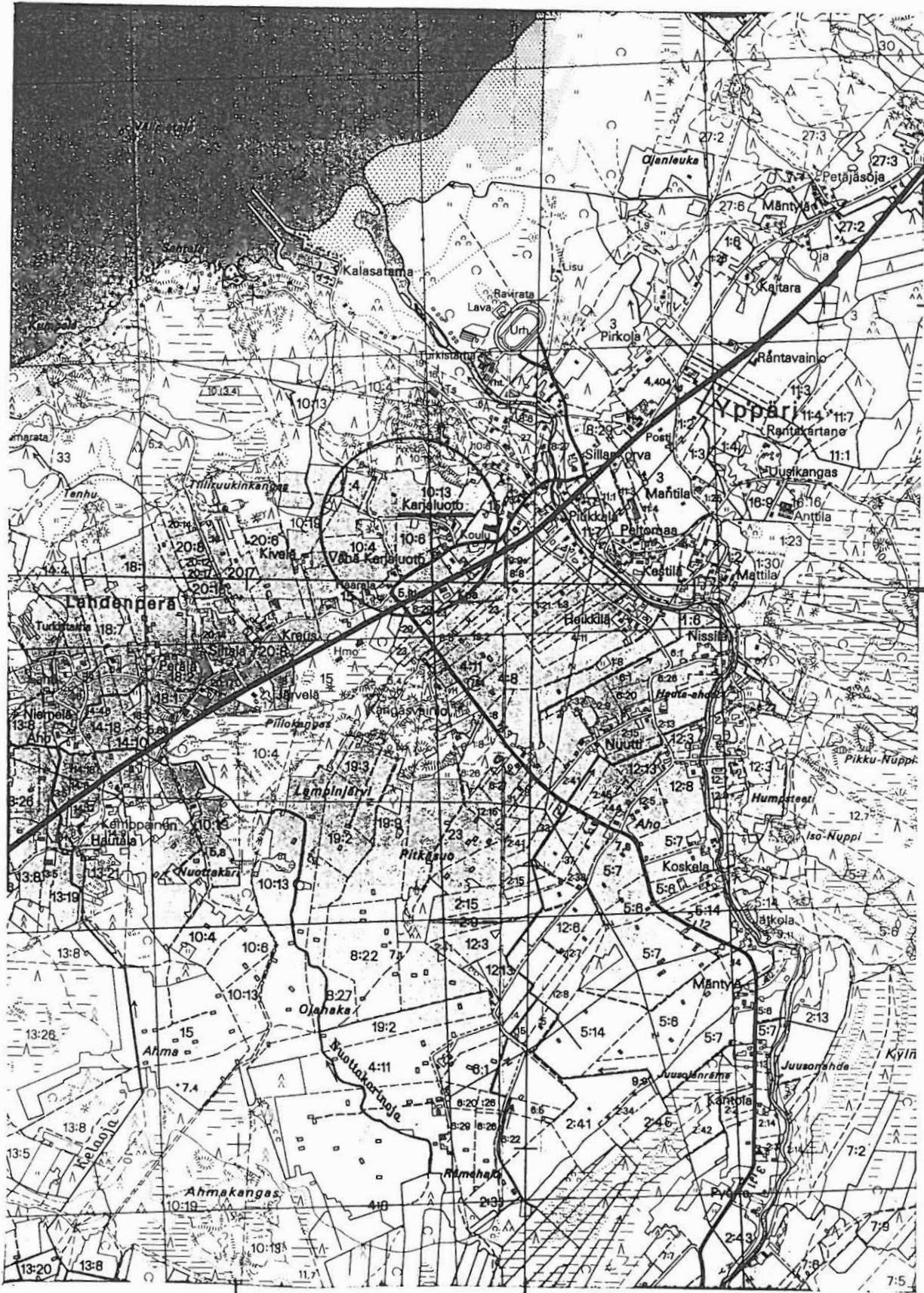
Aiemmat tutkimukset: -

Aiemmat löydöt: KM 2283:1, viikate

Valokuvat: -

Kartta: Peruskarttaote 2432 02, p. 1980.

PYHÄJOKI 13 Karjaluoeto



7146

7145

2504 . 2505

2432 02 YPPÄRI  
 Pyhäjoen inventointi 1997, M. Sarkkinen

## PYHÄJOKI 14

Kohteen nimi: Rytikorvenkallio  
 Määrittely ja mj-luokka: kiviröykkiöitä, 3 kpl. 11.  
 Peruskartta: 2432 07 MERIJÄRVI  
 Koordinaatit: a) x = 7139 99, y = 2523 87, z = n. 52,5  
 b) x = 7139 98, y = 2523 87, z = n. 52,5  
 c) x = 7139 86, y = 2523 86, z = 52,5-55  
 Kylä, kylänosa: Yppäri, Kupulisperän taus  
 Tila, rek:no: a) ja b) 20:16, c) 21  
 Maaomistaja: -

Pyhäjoen kirkolta noin 16,5 km kaakkoon, Merijärven Pyhäkoskesta noin 3,6 km itäkoilliseen, Pyhäkoskelta Oulaisiin johtavasta tiestä runsaat 2 km pohjoiseen. Alue on korpien ympäröimää kallioista kangasmaastoa. Kohde sijaitsee Salmenkankaan metsäautotiestä noin 400 metriä pohjoiseen.

Paikalla on kolme röykkiötä:

a) on röykkiöistä pohjoisin ja alaltaan noin 3 x 4 metriä ja korkeudeltaan noin 30 - 40 cm oleva matala jäkälän peittämä röykkiö. Selvää keskuskuopannetta ei ole. Röykkiötä on ilmeisesti joskus pengottu, sillä kiinteän rakenteen ympärillä on irtonaisia kiviä niin, että kiveyksen koko laajuus on noin 5 x 6 m. Noin 10 m etelään on  
 b) röykkiö, joka alunperin ilmeisesti ollut pienehkö röykkiö kuten a):kin, mutta se on hajotettu varsin perusteellisesti. Keskusosa on lähes kivetön, kivet heiteltä viereen ympäriinsä. a) ja b) sijaitsevat molemmat pienillä vierekkäisillä kallionyppylöillä.  
 c) röykkiö sijaitsee edellisistä noin 100 m etelään, lähinnä lounaaseen loivasti viettävällä kalliolla. Kyseinen kivirakenne on melkoisen poikkeuksellinen. Uloinpana on halkaisijaltaan n. 4 m oleva yhden kivikerran kivikehä. Sen sisällä pohjoisreunassa kiinni on sisempi kehä, jonka halkaisija on noin 2 m. Tämän keskellä on n. 40 - 60 cm korkea harmaista kivistä koottu kivikasa, jonka keskellä päällä on punertava "bautakivi?". Tämän juuresta lähtee etelälounaaseen ulomman kehän ulkopuolelle noin 70 cm ulottuva noin 30 - 40 cm leveä etelään laskeutuva kivimuuriliuska. Sisäkkäisten kehien väliin jäävällä paljaalla kalliolla on muutamia irtokiviä ja pohjoisosassa pari pienten kivien kasaa.

Kohde tarkastettu: 28.8.1997

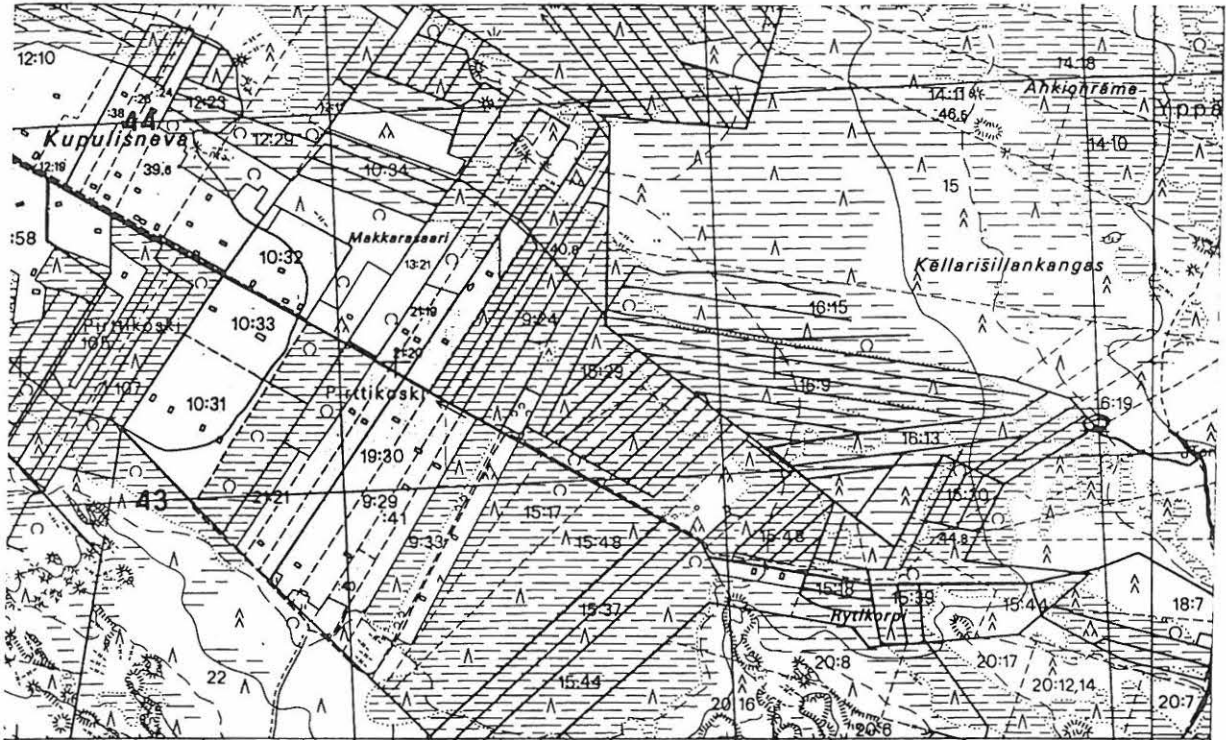
Aiemmat tutkimukset: Tarkastus 1976, L. Erä-Esko

Valokuvat: D 74 Röykkiö c lännestä, D 75 sama etelälounaasta ja D 76 sama itäkaakosta.

Kartta: Peruskarttaote 2432 07, p. 1980.



PYHÄJOKI 14 Rytikorvenkallio



2522	PYHÄJOKI	Yppäri	2523	24° 30'	2525
	Nak = -7'	Nak = +38'		22 m 00 s	



7140

7139

2432 07 MERIJÄRVI

Pyhäjoen inventointi 1997, M. Sarkkinen



## PYHÄJOKI 15

Kohteen nimi: Salmenkangas  
 Määrittely ja mj-luokka: kiviröykkiö. II.  
 Peruskartta: 2432 07 MERIJÄRVI  
 Koordinaatit: x = 7139 54, y = 2523 36, z = n. 50  
 Kylä, kylänosa: Yppäri, Kupulisperän taus  
 Tila, rek:no: Peltovainio 23:13  
 Maaomistaja: Helge Helaakoski  
 86170 Yppäri

Pyhäjoen kirkolta noin 16,7 km kaakkoon, Pyhäkoskesta noin 3 km itään, Pyhäkoskelta Oulaisiin johtavasta tiestä noin 1,7 km pohjoiseen olevan laajan Salmenkankaan länsilaidalla olevalla yksittäisellä kalliolla. Kohde sijaitsee Salmenkankaan metsäautotiestä noin 25 metriä etelään kohti Porrasmäettä vähitellen laskevan kallion partaalla.

Kyseessä on lähestulkoon pyöreä, matala ja keskuskuopaton röykkiö, joka luode-kaakko-suunnassa on noin 4 metriä ja koillinen-lounas-suunnassa noin 3 metriä. Korkeus on noin 30 cm, 1 - 2 kivikertaa. Kivien koko on noin 20 - 30 cm. Jäkälän peittämä röykkiö on edelleen hyvin säilynyt.

Kohde tarkastettu: 28.8.1997

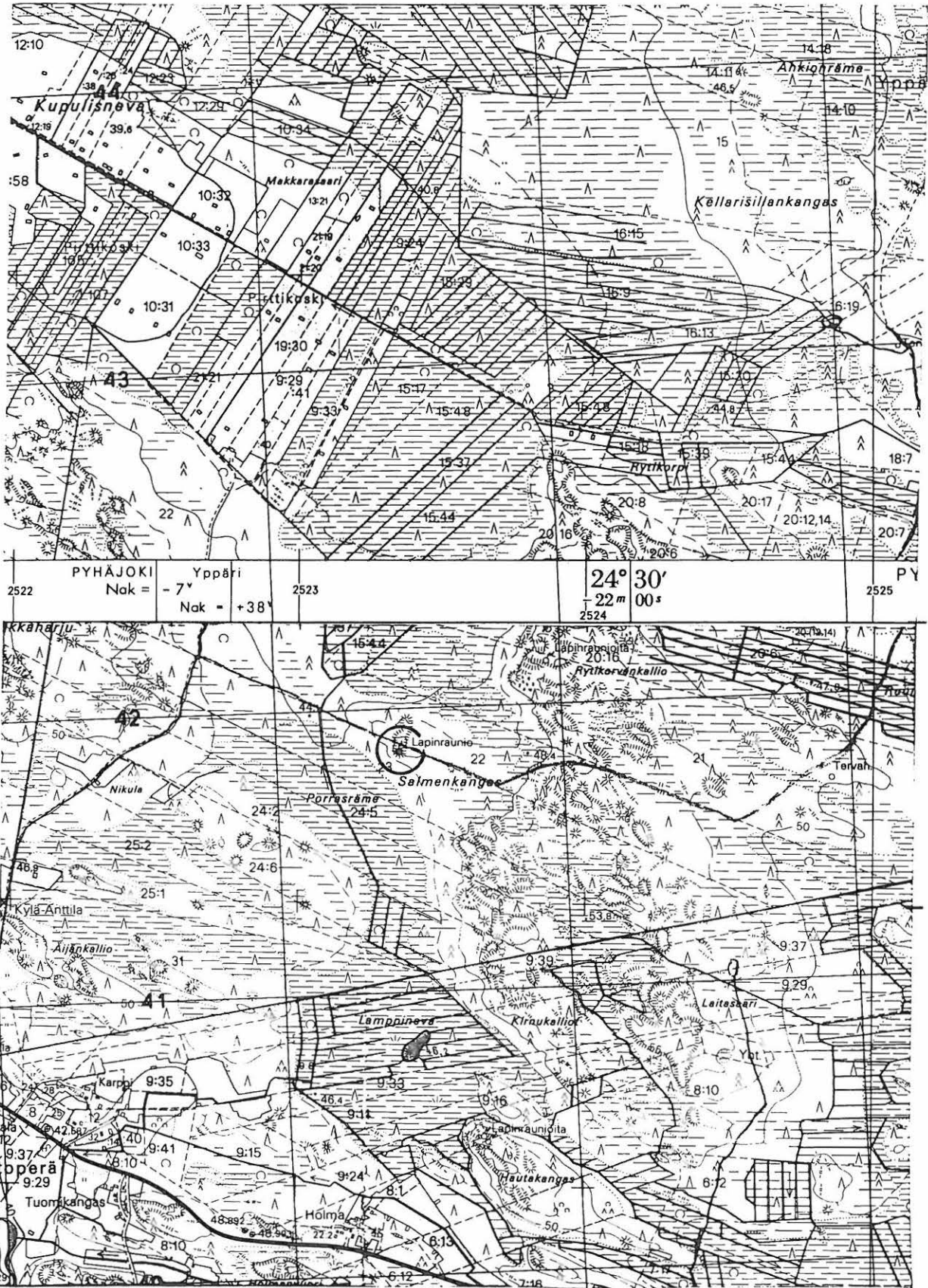
Aiemmat tutkimukset: inventointi 1993, M. Sarkkinen

Aiemmat löydöt:-

Valokuvat: -

Kartta: Peruskarttaote 2432 07, p. 1980.

PYHÄJOKI 15 Salmenkangas



7140

7139

2432 07 MERIJÄRVI

Pyhäjoen inventointi 1997, M. Sarkkinen

## PYHÄJOKI 16

Kohteen nimi: Kiukaanneva  
 Määrittely ja mj-luokka: kiviröykkiöitä, 2 kpl. II.  
 Peruskartta: 2432 04 SAUKONPERÄ  
 Koordinaatit: x = 7138 40, y = 2514 28, z = 32,5 - 35  
 Kylä, kylänosa: Yppäri  
 Tila, rek:no: 14:18  
 Maaomistaja: -

Pyhäjoen kirkolta noin 14 km etelään, Tähjänjoen länsipuolella, Merijärven ja Pyhäjoen rajalla olevasta Majavajärvestä noin kilometri pohjoiseen. Paikalla on pieni metsää kasvavien soiden ympäröimä saareke, jonka länsireunalla olevan kallion eteläpäässä kohde sijaitsee.

Kyseisellä paikalla on kaksi kiviröykkiötä. Pyöreän röykkiön halkaisija on noin 5 metriä ja neliömäisen läpimitta on 5 - 6 metriä. Molempien korkeus on noin 50 - 100 cm. Toisen päällä on pystykivi, mahdollinen bautakivi.

Kohdetta ei tarkastettu inventoinnin aikana.

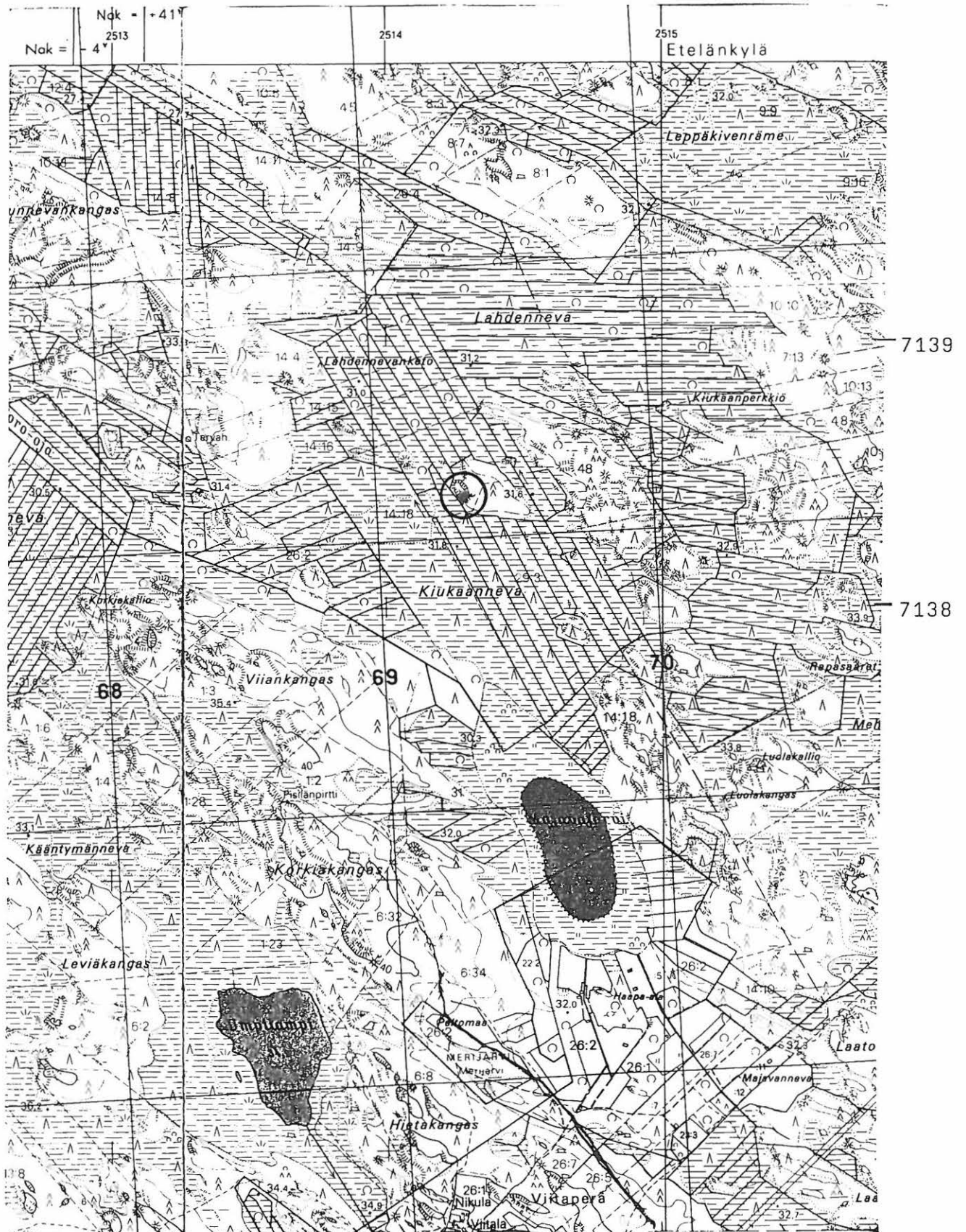
Aiemmat tutkimukset: Tarkastus 1994, J. Okkonen

Aiemmat löydöt:-

Valokuvat: -

Kartta: Peruskarttaote 2432 04, p. 1980

## PYHÄJOKI 16 Kiukaanneva



2432 04 SAUKONPERÄ

Pyhäjoen inventointi 1997, M. Sarkkinen

## PYHÄJOKI 17

Kohteen nimi: Korkiakangas SE  
 Määrittely ja mj-luokka: kiviröykkiö. II.  
 Peruskartta: 2432 04 SAUKONPERÄ  
 Koordinaatit: x = 7136 70, y = 2513 95, z = n. 40  
 Kylä, kylänosa: Yppäri  
 Tila, rek:no: Piilola 6:32  
 Maaomistaja: Eero Nikula, Yppärintie 382, 85120 Metsä  
 Erkki Nikula, Nikulantie 50, 85120 Metsä  
 Linda Täihälä

Pyhäjoen kirkolta noin 15 km etelään, Umpilammen ja Majavajärven välisen kallioisen kankaan eteläosassa lähellä Merijärven rajaa. Kohde sijaitsee noin 10 metriä kallion jyrkästi laskevasta reunasta avokallion takareunalla, missä maasto muuttuu vähitellen kivikkoiseksi kankaaksi.

Kyseessä on ilmeisesti osin tuhottu pieni röykkiö, joka alunperin on ehkä ollut pyöreä. Koko eteläkaako-pohjoiskoillinen suuntaisen kiveyksen ala on noin 6 - 7 x 2 - 3 metriä. Kiveyksen kaakkoispäässä on kiinteä, 2 - 3 kivikerrasta koostuva pyöreähkö kiveys, jonka luoteispuolelle kiveys jatkuu matalampana. Muodostaan huolimatta kyseessä ei selvärajainen pitkiä röykkiöitä muistuttava rakenne, vaan nykyinen muoto lienee penkomisen tuloksena syntynyt.

Kohdetta ei tarkastettu inventoinnin aikana.

Aiemmat tutkimukset: Inventointi 1993, M. Sarkkinen

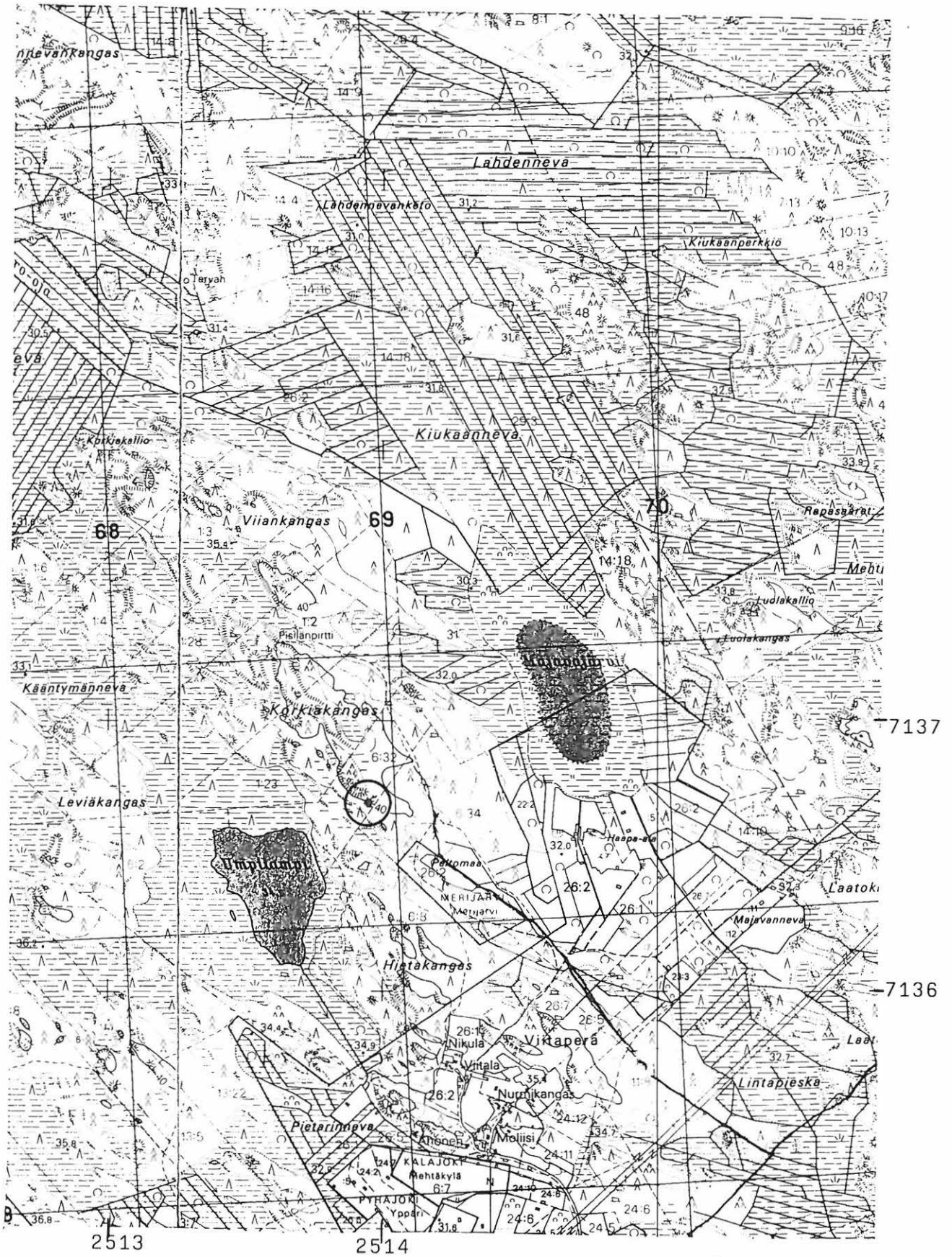
Aiemmat löydöt:-

Valokuvat: -

Kartta: Peruskarttaote 2432 07, p. 1980.



## PYHÄJOKI 17 Korkiakangas SE



2432 04 SAUKONPERÄ

Pyhäjoen inventointi 1997, M. Sarkkinen

## PYHÄJOKI 18

Kohteen nimi: Kirkkokallio

Määrittely ja mj-luokka: kiviröykkiöitä, 6 kpl. II.

Peruskartta: 2432 05 PIRTTIKOSKI

Koordinaatit: x = 7146 52, y = 2516 55, z = 27,5 - 30

Kylä, kylänosa: Pirttikoski

Tila, rek:no: Uusikoskela 14:46

Maaomistaja: Kerttu Koskela  
86160 Pirttikoski

Pyhäjoen kirkolta noin 7 km kaakkoon, Pirttikosken koululta noin 1,6 km koilliseen olevan Järvikankaan kirkkokallion eteläpuolella. Alue on mäntyä ja kuusta kasvavaa paikoin kallioista moreenikangasta.

Paikalla on yhteensä kuusi kivirakennetta, jotka ovat jotakin röykkiöiden ja rakkakuoppien väliltä. Röykkiöiden halkaisija vaihtelee 4 - 5 metrin välillä. Keskuskuoppaa ympäröivän vallin korkeus vaihtelee 20 - 40 cm välillä. Kolme röykkiöistä on keskeltä kaiveltu, kaksi aina kivennäismaahan saakka.

Kohdetta ei tarkastettu inventoinnin yhteydessä.

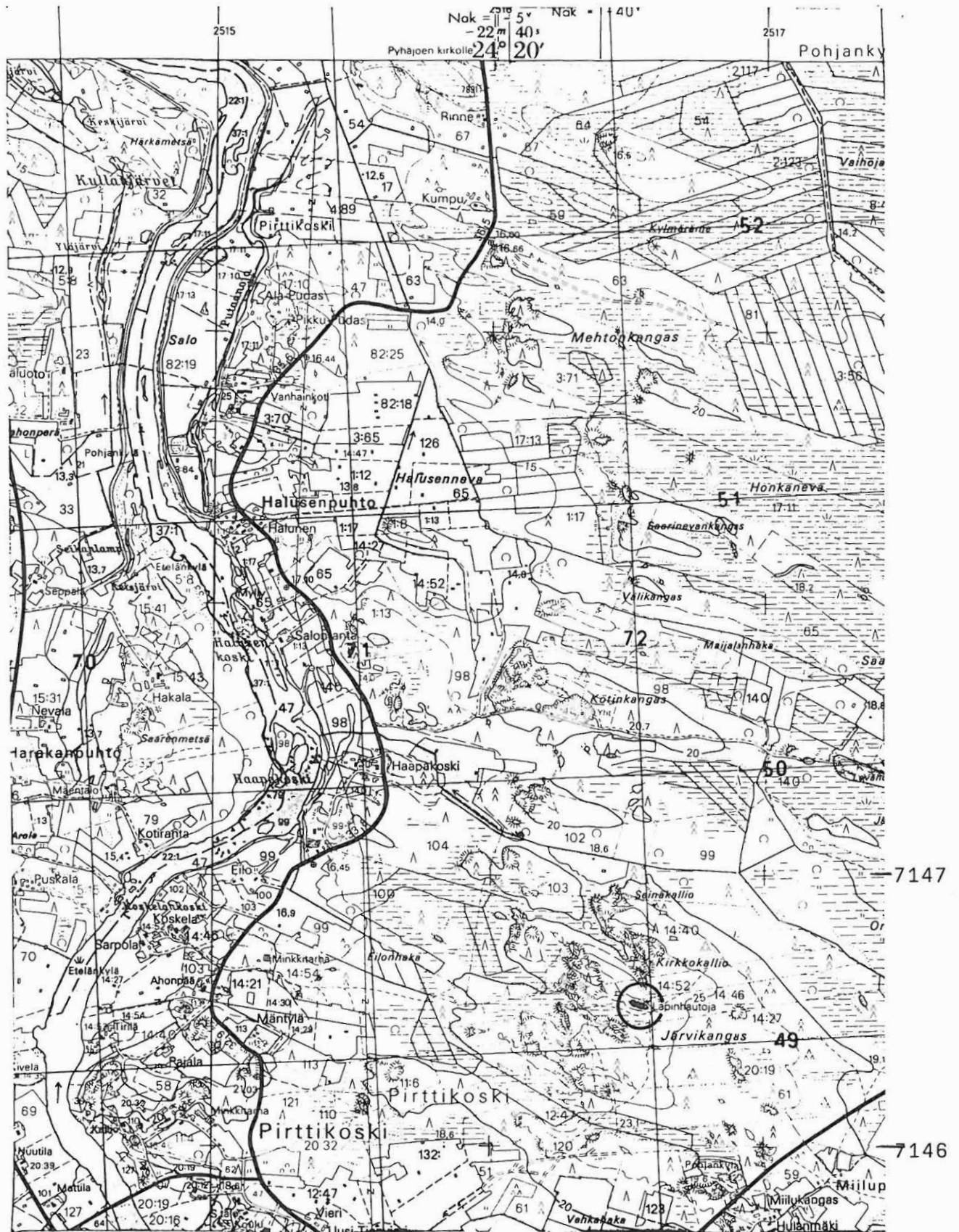
Aiemmat tutkimukset: Inventointi 1993, M. Sarkkinen

Aiemmat löydöt:-

Valokuvat: -

Kartta: Peruskarttaote 2432 05, p. 1980.

## PYHÄJOKI 18 Kirkkokallio



2432 05 PIRTTIKOSKI

Pyhäjoen inventointi 1997, M. Sarkkinen

PYHÄJOKI 19

Kohteen nimi: Juntinkalliot

Määrittely ja mj-luokka: kiviröykkiöitä, 3 kpl. II.

Peruskartta: 2432 04 SAUKONPERÄ ja  
2432 05 PIRTTIKOSKI

Koordinaatit: a) x = 7139 82, y = 2518 87, z = 42,5 - 45  
b) x = 7139 92, y = 2518 94, z = 42,5 - 45  
c) x = 7140 02, y = 2519 08, z = 45 - 47,5

Kylä, kylänosa: Pirttikoski, Vuotinperä

Tila, rek:no: Hautala 24:6, Halunen 24:10 ja Vuoti 24:16

Maaomistaja: Erkki Halunen  
Vuotintie 58, 86240 Pyhäkoski  
Pauli Vuoti, 86240 Pyhäkoski

Pyhäjoen kirkolta noin 14 km eteläkaakkoon, Pyhäkoskesta noin 1,5 km luoteeseen, Pyhäjoesta noin 125 - 350 metriä etelään. Kohde sijaitsee Pyhäjoelta Oulaisiin johtavan tien ja joen välisillä kallioilla. Alueella on kolme röykkiötä.

a) röykkiö sijaitsee Juntinkallion länsireunalla jyrkähkösti länteen laskevan kallionreunalla, sen korkeimmalla kohdalla. Kyseessä on matala 1 - 2 kivikerrasta koostuva pohjoisluode-eteläkaakko suuntainen soikea kiveys, jonka pituus on noin 6 metriä ja leveys noin 3 metriä. Korkeutta sillä on noin 30 cm. Kiveystä on ilmeisesti joskus kaiveltu. Tästä noin 100 metriä koilliseen on röykkiö b), joka sijaitsee hieman ympäristöstään kohoavalla havupuuta kasvavalla kalliotasanteella. Kyseessä on etelä-pohjois-suuntainen noin 50 - 60 cm korkea röykkiö, jonka pituus on noin 7,5 metriä ja leveys noin 4,5 metriä. Röykkiötä on pengottu keskeltä. Röykkiö c) sijaitsee edellisestä noin 200 metriä koilliseen pienellä kalliokehällä kallion jyrkän koillisreunan partaalla. Kyseessä on noin 10 metriä pitkä kaakko-luode-suuntainen kiveys, jonka leveys kaakkoispäässä on noin 7 metriä ja luoteisosassa noin 3 metriä, korkeutta röykkiöllä on noin 40 cm. Kyseessä on ehkä kaksi alunperin aivan viereen rakennettua osin hajotettua röykkiötä.

Lisäksi kohteiden a) ja b) välissä on kaksi (ranta?)kivivallia, joihin liittyy epämääräisiä pyöreitä kiveyksiä. Kyse saattaa olla ns. pitkistä röykkiöistä.

Kohdetta ei tarkastettu inventoinnin aikana.

Aiemmat tutkimukset: Inventointi 1993, M. Sarkkinen

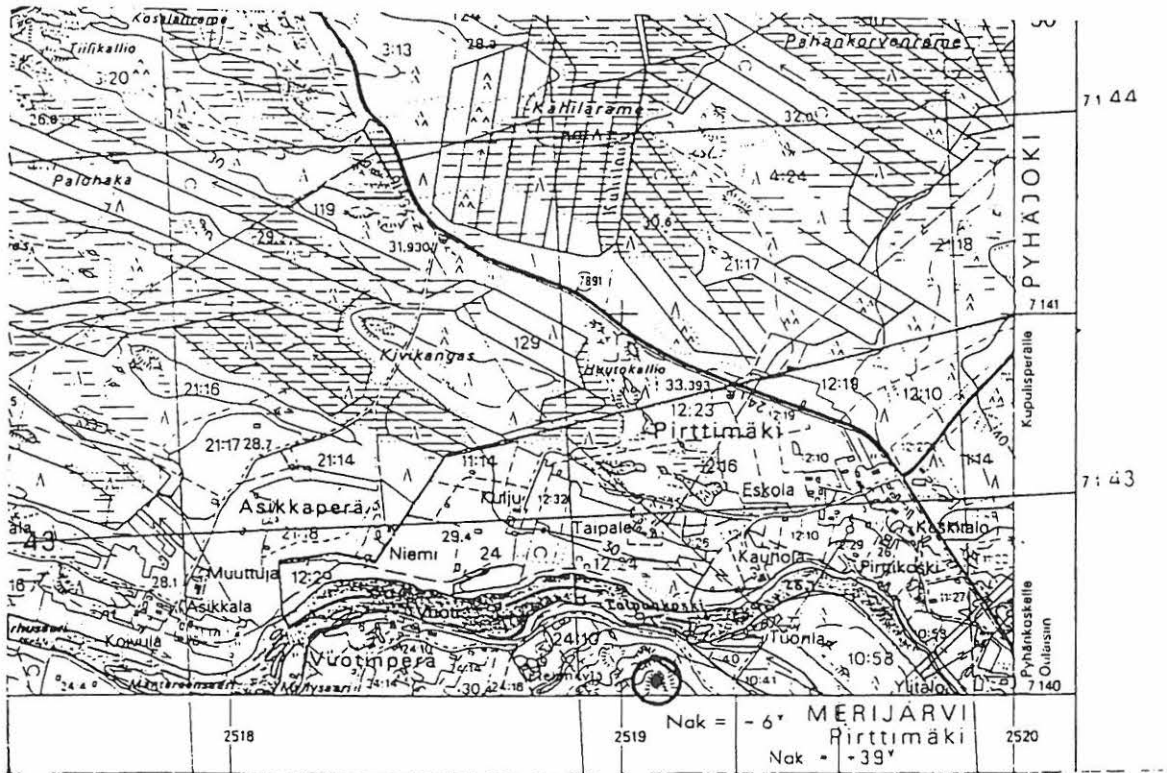
Aiemmat löydöt:-

Valokuvat: -

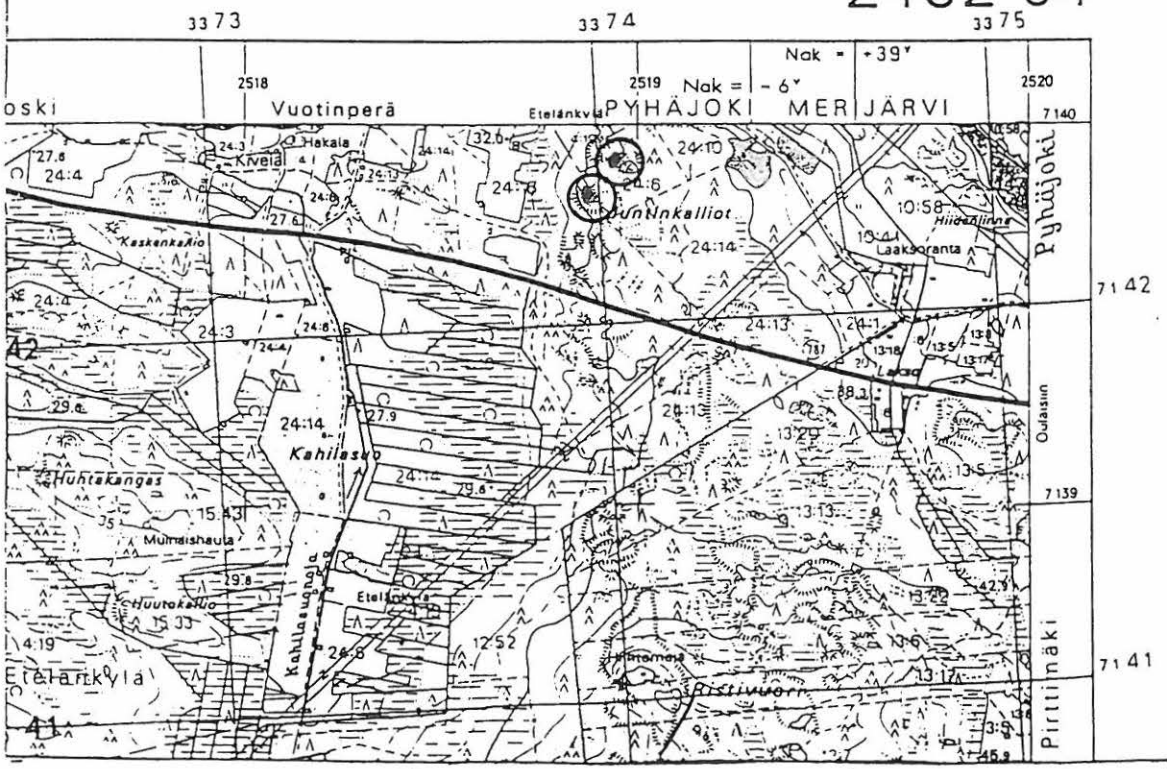
Kartta: Peruskarttaote 2432 04 + 2432 05, p. 1980.



PYHÄJOKI 19 Juntinkalliot



2432 04



2432 04 SAUKONPERÄ + 2432 05 PIRTTIKOSKI  
 Pyhäjoen inventointi 1997, M. Sarkkinen



PYHÄJOKI 20

Kohteen nimi: Hopiokallio  
 Määrittely ja mj-luokka: kiviröykkiö. II.  
 Peruskartta: 2432 05 PIRTTIKOSKI  
 Koordinaatit: x = 7144 07, y = 2517 06, z = 27,5  
 Kylä, kylänosa: Pirttikoski  
 Tila, rek:no: 61  
 Maaomistaja: -

Pyhäjoen kirkolta noin 9,5 km eteläkaakkoon, Pyhäjoesta noin kilometri itään, Pirttikoskelta Pyhänkoscalle johtavan tien pohjoispuolella olevalla kalliolla. Kohde sijaitsee jäkäläpeitteisellä kitupetäjää kasvavan kallion kaakkoispäässä, sen korkeimmalla kohdalla. Kallio laskee jyrkästi lounaaseen heti röykkiön viereltä.

Kyseessä on lähes nelikulmainen kaakko-luode-suuntainen röykkiö, jonka ala on noin 4 x 5 metriä. Kiveyksen korkeus on noin 40 cm. Röykkiön reunakivet ovat kookkaita, halkaisijaltaan noin 30 - 40 cm, kun taas keskiosan kivet ovat selvästi pienempiä, jokseenkin nyrkin kokoisia. Hyvin säilynyt röykkiö on jäkälän peittämä.

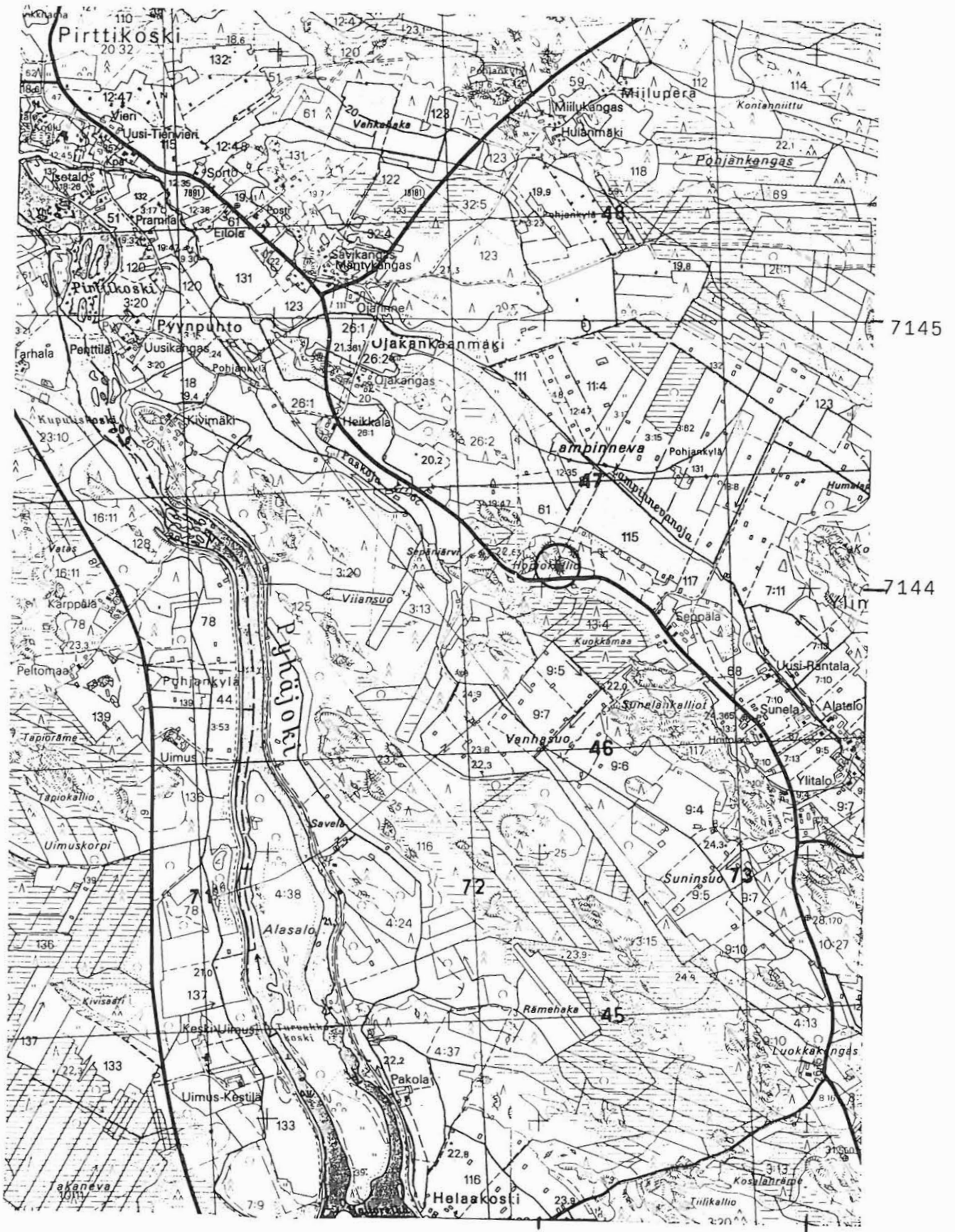
Kohde tarkastettu: 29.8.1997

Aiemmat tutkimukset: Tarkastus 1996, J. Okkonen

Aiemmat löydöt:-

Valokuvat: -

Kartta: Peruskarttaote 2432 05, p. 1980.



2432 05 PIRTTIKOSKI

Pyhäjoen inventointi 1997, M. Sarkkinen

## PYHÄJOKI 21

Kohteen nimi: Mäkikangas  
 Määrittely ja mj-luokka: kiviröykkiö, kvartssia. II.  
 Peruskartta: 2432 02 YPPÄRI  
 Koordinaatit: x = 7140 58, y = 2503 28, z = n. 30  
 Kylä, kylänosa: Yppäri  
 Tila, rek:no: 10:13  
 Maaomistaja: -

Pyhäjoen kirkolta noin 14,5 km lounaaseen, Kokkolantien ja Kalajoen kunnarajan leikkauspisteestä noin 2,1 km itään, laajan Mäkikangas nimisen kalliokankaan koillisreunalla, noin 200 metriä etelään kankaan pohjoispuolelta kulkevalta metsätieltä. Mäkikangas on suhteellisen korkea kallio, jonka laelta meri näkyy kapeana kaistana. Laen korkeus merenpinnasta on noin 35 metriä.

Röykkiö sijaitsee korkeimmasta kohdasta noin 200 metriä koilliseen, avokallion reunalla olella koilliseen loivasti viettävän niemimäisen kalliotasanteen yläosassa ja näkyy mainitulle metsätielle. Kyseessä on kalliopinnan kanssa samansuuntainen, siis koillinen-lounas-suuntainen soikeahko röykkiö, jonka ala on noin 3 x 4 metriä ja korkeus noin 30 cm. Kivet pääosin ihmispäätä kookkaampia, halkaisijaltaan 30 - 40 cm. Röykkiötä on vähän pengottu, lounaisreunalla tuore nuotionpaikka. Röykkiön löytymistä edesauttoi lenkillä ollut Jorma Kelhä, jonka kanssa kallioalue haravoitiin nopeasti. Paikallisten tuntemasta röykkiöstä saatiin tieto A. Forssilta.

Röykkiöstä runsaat 100 metriä länteen jyrkän kallioleikkauksen suojaamalta alatasanteelta tavattiin kalliosta kvartsijuoni, jonka yhteydessä oli irtonaista lohottua/lohkeillutta? kvartssia. Osaa peitti kalliolla kasvanut sammalturve. Vastaavia kvartsihavaintoja tehtiin myös kallion laella korkeimman kohdan tuntumassa. Kohdetta voi varauksellisesti pitää tarkemmin ajoittamattomana kvartsinhankintapaikkana.

Kohde tarkastettu: 28.8.1997

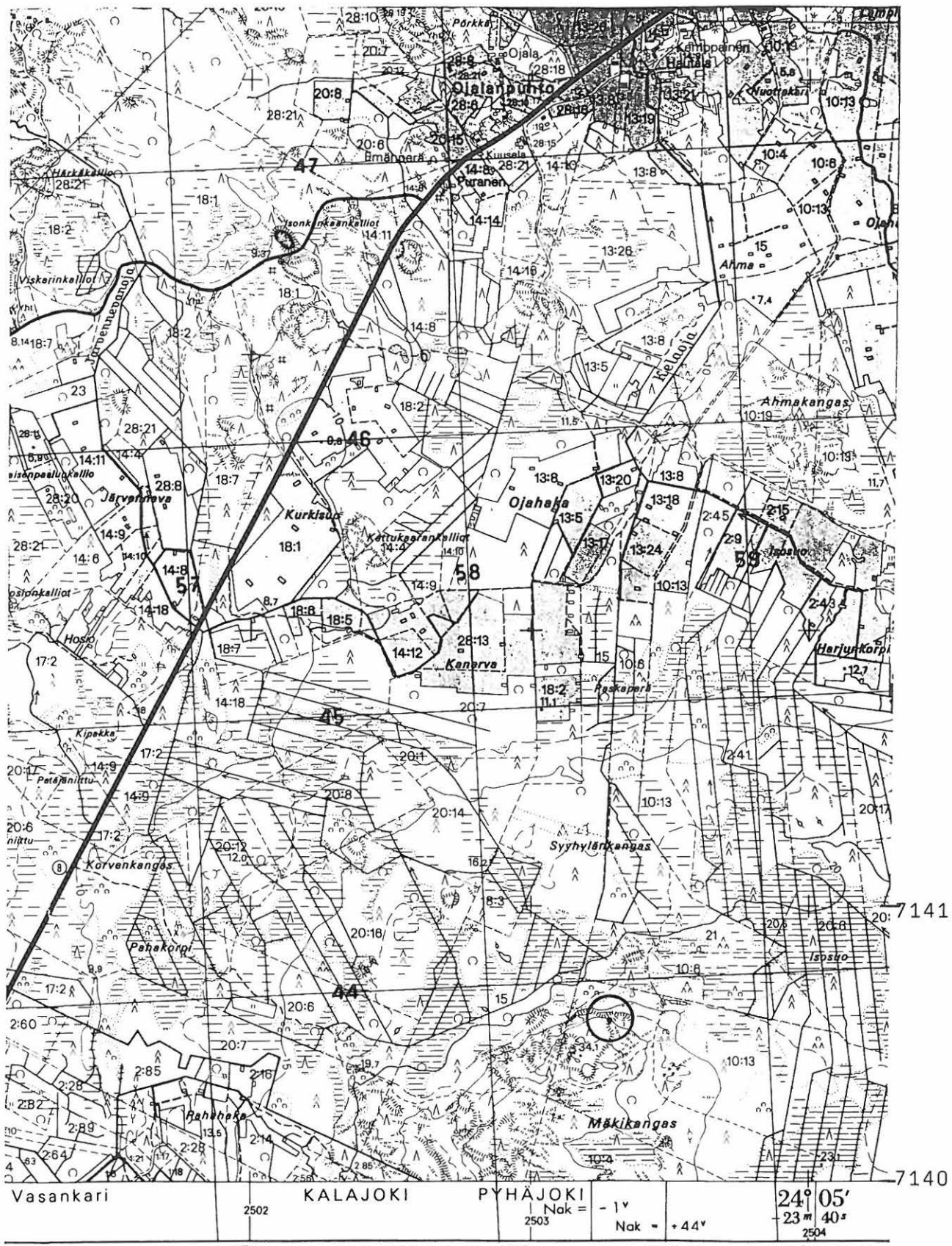
Aiemmat tutkimukset: -

Aiemmat löydöt:-

Valokuvat: D 77 Röykkiö kuvan vasemmassa reunassa, koillisesta

Kartta: Peruskarttaote 2432 02, p. 1980

PYHÄJOKI 21 Mäkikangas



2432 02 YPPÄRI

Pyhäjoen inventointi 1997, M. Sarkkinen



## PYHÄJOKI 22

Kohteen nimi: Sydännevansaaret  
 Määrittely ja mj-luokka: kiviröykkiö. II.  
 Peruskartta: 2432 04 SAUKONPERÄ  
 Koordinaatit: x = 7137 46, y = 2510 97, z = n. 35  
 Kylä, kylänosa: Yppäri  
 Tila, rek:no: 6:24  
 Maaomistaja: -

Pyhäjoen kirkolta noin 15 km etelään, Yppärinjoesta runsaat 2 km itään, Kauhajärvestä noin kilometri luoteeseen ja noin 800 metriä Kalajoen rajasta. Sydännevansaaret on nevojen ympäröimä kallion kangassaareke. Överstin talon luota lähtevä metsäautotie päättyy kankaan eteläosaan noin 300 metriä röykkiöstä suoraan etelään. Kohde sijaitsee Sydännevansaarten luoteisosassa olevan kalliotasanteen korkeimmalla kohdalla, sen koillisreunalla lähellä palstojen 6:24 ja 6:20 rajaa. Tieto röykkiöstä saatiin Matti Överstiltä ja A. Forssilta.

Kyseessä on jokseenkin pohjois-etelä-suuntainen kiviröykkiö, jonka ala nykyisellään on noin 6,5 x 8,5 metriä, joka korkeimmillaan on noin 80 cm, keskimäärin noin 60 cm korkea. Röykkiö on ilmeisesti alunperin ollut pyöreähkö halkaisijaltaan noin 6 - 7 metriä. Röykkiön keskustaa on kaiveltu (keskuskuoppa?) ja kivet heitelty pohjoispuolelle röykkiön viereen kallion reunalle, muutama kivi on vierähtänyt kalliolta alas runsaat puoli metriä sammalikolle. Kivien koko vaihtelee 15 - 40 cm välillä, keskimäärin niiden koko on noin 20 - 30 cm. Vanhasta mahdollisesta kaivelusta huolimatta röykkiö on varsin hyvässä kunnossa ja melkoisen näyttävä. Sen reunoilla ja keskiosan kuopassa kasvaa muutamia pieniä nuorta mäntyä ja pari koivunvesapuskaa.

Kohde tarkastettu: 28.8.1997

Aiemmat tutkimukset: -

Aiemmat löydöt:-

Valokuvat: D 78 Röykkiö lounaasta ja D 79 Röykkiö etelästä

Kartta: Peruskarttaote 2432 04 (+ 2432 01), p. 1980.



## PYHÄJOKI 22 Sydännevensaaret



2432 04 SAUKONPERÄ

Pyhäjoen inventointi 1997, M. Sarkkinen

## PYHÄJOKI 23

Kohteen nimi: Lähdekangas E  
 Määrittely ja mj-luokka: kiviröykkiö/latomus. II.  
 Peruskartta: 2432 01 VASANNEVA  
 Koordinaatit: x = 7137 58, y = 2509 44, z = n. 35  
 Kylä, kylänosa: Yppäri, Överstinperä  
 Tila, rek:no: 4:11  
 Maaomistaja: -

Pyhäjoen kirkolta noin 14,5 km etelään, Yppärinjoesta noin 650 metriä itään, Lähdekankaan läpi kulkevan uuden metsäautotien eteläpuolella olevalla kalliolla. Uusi tie noudattelee jokseenkin vanhan polun paikkaa, joka kulkee kankaan länsireunan kallioiden halki kallioiden välisestä matalammasta kohdasta. Kiveys sijaitsee tielle näkyvällä kallion korkeimmalla jäkäläisellä harjanteella.

Kyseessä on epämääräisen muotoinen yhtenäinen kalliolle tehty kiveys, jonka halkaisija on noin 5 - 6 metriä. Kiveyksessä on yksi kivikerta ja sitä voi paremmin luonnehtia latomukseksi kuin röykkiöksi. Kivien koko on melko pieni, päätä suurempia ei juuri ole. Havainnointia esti paitsi kiviä peittänyt jäkäläkerros myös alkava hämärä, joka esti kuvanoton. Epämääräisyydestään huolimatta kyseessä on selvästikin koottu latomus.

Kohde tarkastettu: 26.8.1997

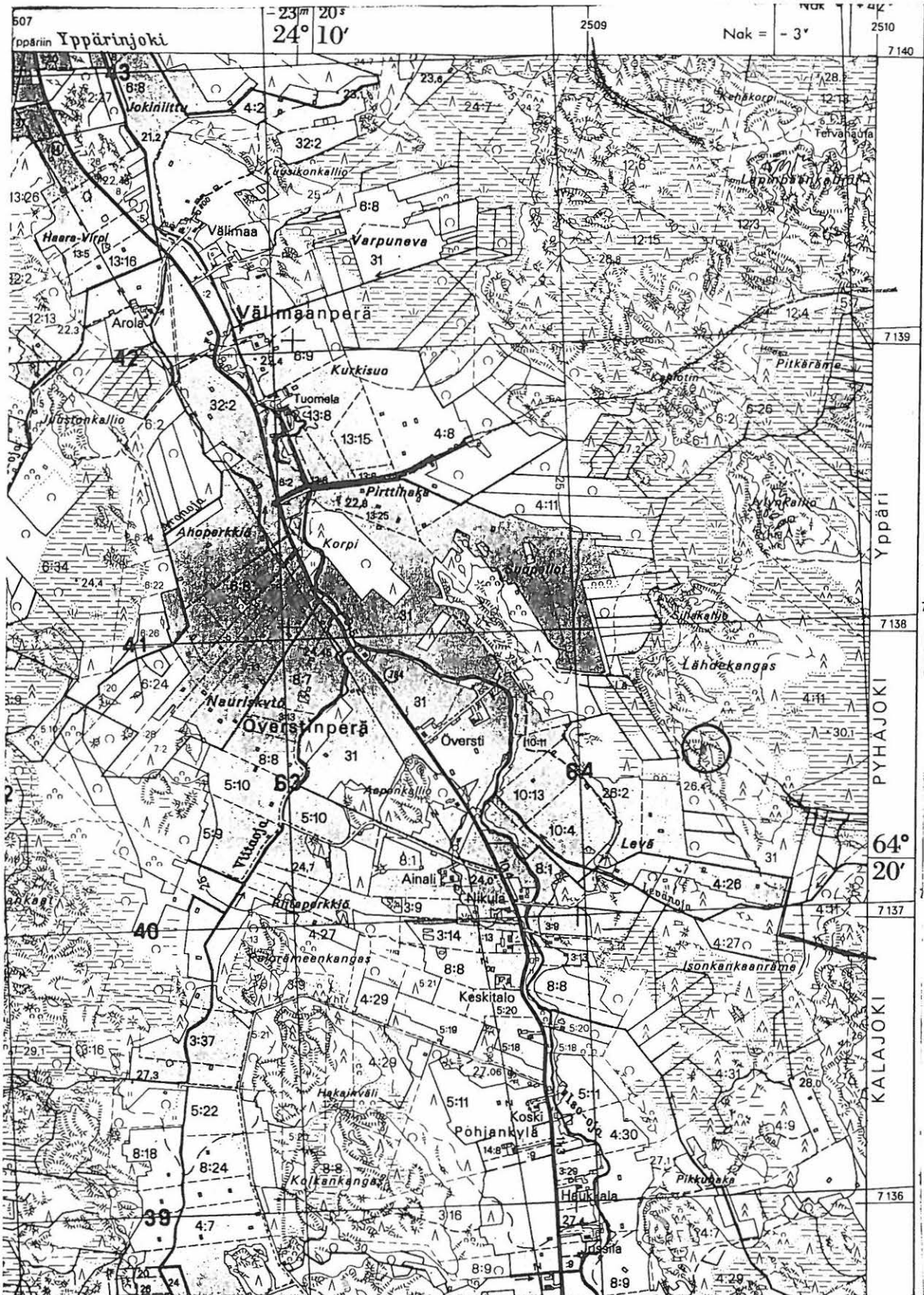
Aiemmat tutkimukset: -

Aiemmat löydöt:-

Valokuvat: -

Kartta: Peruskarttaote 2432 01, p. 1980.

## PYHÄJOKI 23 Lähdekangas E



2432 01 VASANNEVA

Pyhäjoen inventointi 1997, M. Sarkkinen

## PYHÄJOKI 24

Kohteen nimi: Hirsilampi, Mustahaka  
 Määrittely ja mj-luokka: Ahkion emäpuun? löytöpaikka. II/III.  
 Peruskartta: 2432 02 YPPÄRI  
 Koordinaatit: x = n. 7141 25, y = n. 2500 85,  
 x = n. 5  
 Kylä, kylänosa: Yppäri  
 Tila, rek:no: 17:2  
 Maaomistaja: -

Pyhäjoen kotiseutumuseossa on säilytteillä puinen jalas, jonka Tapio Karjaluoto on löytänyt ojituksen yhteydessä. Jalas on yli kaksi metriä pitkä ja noin 15 cm leveä suksimainen jalas tms. Esine on hiili-ajoitettu 1200-luvulle jKr. (tieto esineestä ja sen ajoituksesta A. Forssilta. Ks. A. Forss, Vetten laijoilta, Pyhäjoen historia 1997, s. 54 - 55).

Löytöpaikka sijaitsee Mustahaka-nimisen alavan metsäalueen pohjoisosassa Mustaojan itäpuolla, Kalajoen rajasta vajaan 400 metrin päässä, Hirsilammen peltoaukean eteläpuolella lähellä pellolta etelään kartalle merkittyä tietä. Alue on ollut rehevää koivikkoa, joka on jokunen vuosi sitten ojitettu ja istutettu havupuulle. Löytöpaikka on vanhaa merenpohjaa, savipitoista kiviromboolia. Löydetäessä paikalla ei havaittu mitään muuta poikkeuksellista. Tiedot löytöpaikasta ja löytämisestä saatu 28.8. puhelimitse Tapio Karjaluodolta, Heikkiläntanhua 36, 86170 Yppäri, p. 08-433 473.

Löytöalueella ei voitu havaita mitään kiinteään muinaisjäännökseen viittaavaa.

Kohde tarkastettu: 28.8.1997

Aiemmat tutkimukset: -

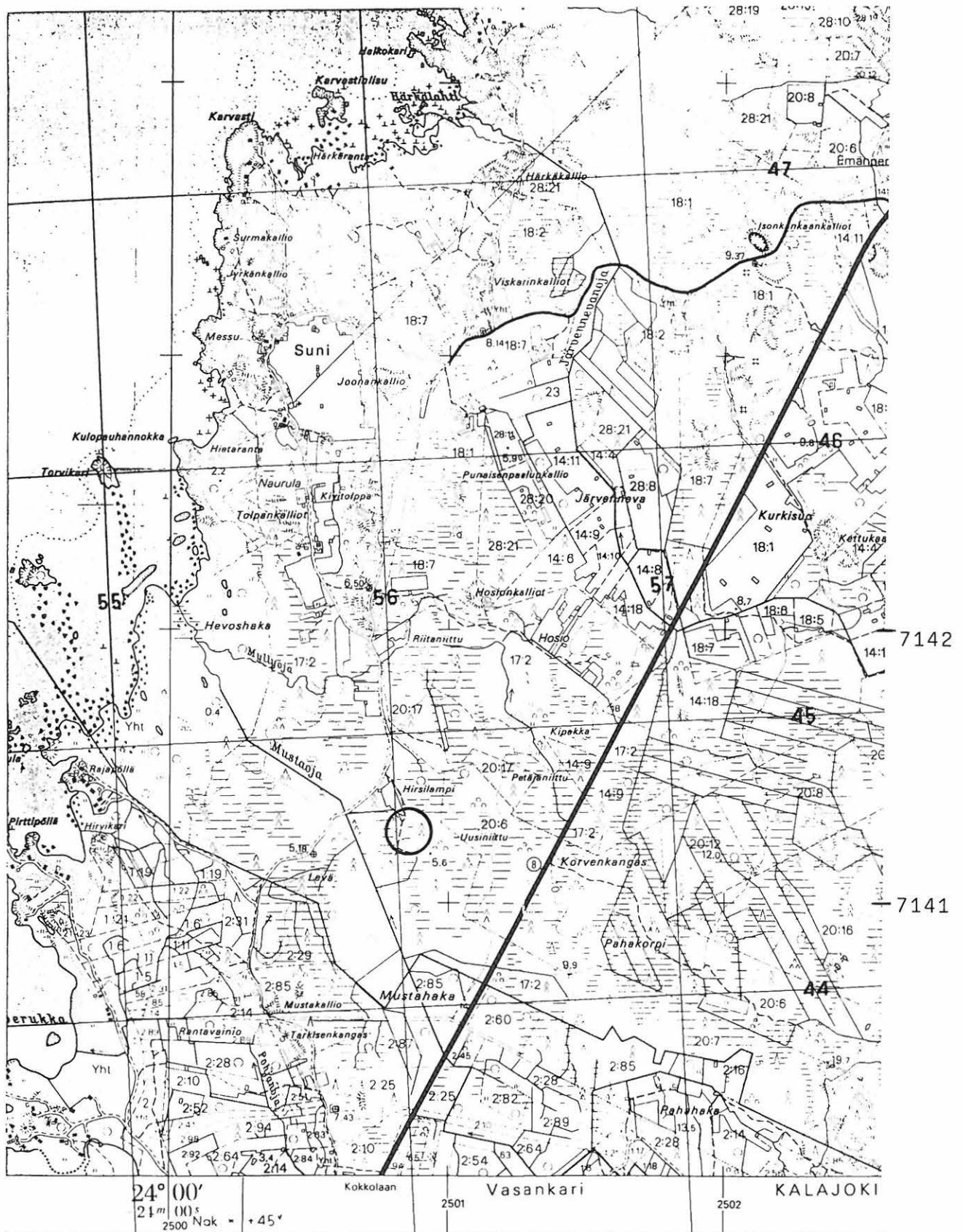
Aiemmat löydöt: PyhjM (ilman numeroa?), puinen jalas

Valokuvat: -

Kartta: Peruskarttaote 2432



PYHÄJOKI 24 Hirsilampi, Mustahaka



2432 02 YPPÄRI

Pyhäjoen inventointi 1997, M. Sarkkinen



## PYHÄJOKI 25

Kohteen nimi: Rullavuori  
 Määrittely ja mj-luokka: rakkakuoppia. II.  
 Peruskartta: 2434 02 KORVENKYLÄ  
 Koordinaatit: x = 7143 92, y = 2542 50, z = n. 120  
 Kylä, kylänosa: Pirttikoski  
 Tila, rek:no: 85 ja 86  
 Maaomistaja: -

Pyhäjoen kirkolta noin 31,5 km itäkaakkoon, Pyhäjoen itäisimmässä perukassa, Pyhäjoen, Vihannin ja Pattijoen rajojen yhtymäkohdasta noin 50 metriä lounaaseen. Rullavuori on soiden ympäröimä lähialuettaan korkeampi kallioinen mäki, jonka korkein kohta on vuoren itäreunalla. Tuo vuoren laki on rakkaa, joka viettää kohti koillis-ta.

Rakan yläosan kivikossa on puolenkymmentä halkaisijaltaan noin pari - kolme metristä kivikkoon kaivettua rakkakuoppaa. Kuoppien pohjoispuolella rinteen juuressa on pieni kotitarvekuoppa, josta on otettu kiveä ja soraa. Rakkakuopat olivat kuitenkin hyvin säilyneet. Mitään asuinpaikkaan tai vastaavaan viittaavaa paikalta ei onnistuttu löytämään.

Kohde tarkastettu: 26.6.1995 Oulaisten inventoinnin aikana

Aiemmat tutkimukset: -

Aiemmat löydöt:-

Valokuvat: -

Kartta: Peruskarttaote 2432 02, p. 1979.

## PYHÄJOKI 25 Rullavuori



2434 02 KORVENKYLÄ

Pyhäjoen inventointi 1997, M. Sarkkinen

PYHÄJOKI 26

Kohteen nimi: Järvelä  
 Määrittely ja mj-luokka: kivikautinen löytöpaikka?. II?  
 Peruskartta: 2432 11 LIMINKAKYLÄ  
 Koordinaatit: x = 7147 15, y = 2534 44, z = n. 85  
 (Talon koordinaatit)  
 Kylä, kylänosa: Limingoja, Polusperä  
 Tila, rek:no: 43  
 Maaomistaja: Aarne Lintelä

Pyhäjoen kirkolta noin 22,5 km itäkaakkoon, Polusjärven pohjoisrannalla, Hautarämeeltä ja Harppusuolta laskevan ojan suun länsipuolella. Järvelän talon vanha isäntä Aarne Lintelä kertoi talon pellostasta löytyneen kivikirveen, joka kuitenkin on aikojen kuluessa joutunut hukkaan.

Pelto, josta esineen sanottiin löytyneen on etelään kohti järveä loivasti laskevaa hiekkaista rantapeltoa. Tarkastuksen aikana se oli pääosin heinällä ja kesannolla. Päärakennuksesta noin 80 etelälounaaseen oli perunamaa, peruna vielä nostamatta. Pellostasta ei saatu selviä asuinpaikkaan viittaavia tai sanottua löytöä tukevia havaintoja. Ainoa havainto oli pellostasta tavattu hyvin epämääräinen kvartsilohelma, joka jätettiin peltoon paikoilleen. Maastollisesti paikka on löytö/asuinpaikaksi mitä sovelian, mutta tehty tarkastus, jonka aikana havaintomahdollisuudet eivät olleet parhaat mahdolliset, jäi tuloksettomaksi.

Kohde tarkastettu: 29.8.1997

Aiemmat tutkimukset: -

Aiemmat löydöt: kadonnut kiviesine?

Valokuvat: -

Kartta: Peruskarttaote 2432 11, p. 1980.





## TIETOJA HISTORIALLISEN AJAN KOHTEISTA:

## 1. Pappila

Sokkelolatomus

PK 2432 06, ruutu 7152/2512

Alue rakennettu ja 1882 J.E. Laurellin piirtämä sokkelolatomus lie-  
nee nykyisin tuhoutunut. Ks. Ch. Bäcksbäcka, FM 1972, s. 65.

## 2. Niemikankaat, Yppäri

rajamerkkihakkauksia

PK 2432 04, ruutu 7136/2510

Matti Överstin mukaan kunnanrajalla Niemikankaiden länsiosassa  
palstan 4:26 kohdalla on kallioon hakattuja mahdollisia rajamerkke-  
jä. Yritettiin löytää 28.8.1997 ilman tulosta. Mahdolliseen raja-  
merkkiin viitanee myös rajaa sisämaahan päin muutaman kilometrin  
päässä oleva Kruunukallio.