

**PYHTÄÄ/RUOTSINPYHTÄÄ
AHVENKOSKEN OSAYLEISKAAVA**

**Arkeologinen inventointi 18.-20. ja 25.-27.10.2004
Sirikka-Liisa Seppälä
Museovirasto
Arkeologian osasto**



SISÄLLYS

JOHDANTO	3
INVENTOINTIALUE	4
HAVAINNOT JA TULOKSET	5
KOHDEKUVAUKSET	7
MUUT TARKASTETUT KOHTEET	14
LÄHTEET	15
NEGATIIVILUETTELO	16
YLEISKARTTA 1:15 000 kohteet	17
YLEISKARTTA 1:15 000 maankäyttö 1692	18
OTE VEROLLEPANOKARTASTA 1692 Pyhtää Ahvenkoski	19
OTE VEROLLEPANOKARTASTA 1692 Ruotsinpyhtää Vähä-Ahvenkoski	20
KUVATAULUT	21-25

Kertomukseen liittyvät negatiivit 132638-132647

TIIVISTELMÄ

PYHTÄÄ/RUOTSINPYHTÄÄ, AHVENKOSKI

Osayleiskaavaan liittyvä inventointi

Museovirasto, arkeologian osasto

Inventoija FL Sirkka-Liisa Seppälä

Inventointi liittyi Ruotsinpyhtään ja Pyhtään kuntien alueilla, Kymijoen läntisen haaran varrella, sijaitsevan Ahvenkosken osayleiskaavan selvityksiin. Vesi- ja maareittien solmukohtaan muodostuneella Ahvenkoskella on ollut historiallisella ajalla tärkeä merkitys kaupankäynnin keskuksena sekä 1700-1800-luvun raja-asemana. Suunnittelualueelta tai sen lähituntumasta tunnetaankin useita muinaisjäännöksiä, joista valtaosa on peräisin historialliselta ajalta. Inventoinnissa tarkastettiin alueen aiemmin tunnetuista kohteista Ruotsinpyhtään Markkinamäen kiviakautinen asuinpaikka sekä Pyhtään Ahvenkosken redutti 1700-luvulta. Uutena kohteena dokumentoitiin raudanvalmistukseen viittaava kuonan löytöpaikka Pyhtään Merikoskelta. mahdollinen rajamerkki Ruotsinpyhtään Markkinamäen Sipulikalliolta sekä uuninjäänös suunnittelualueen länsiosasta Ruotsinpyhtään puolelta. Maastossa määriteltiin myös Ruotsinpyhtään Vähä-Ahvenkosken kylätontin säilyneisyys sekä tarkennettiin alueen kautta kulkeneen Suuren rantatien linjausta.

Löydöt: -

Kenttätyöaika: 18.-20. ja 25.-27.10.2004

Tutkimuskustannukset: Pyhtään ja Ruotsinpyhtään kunta

JOHDANTO

Inventointi liittyi Ruotsinpyhtään ja Pyhtään kuntien alueilla, Kymijoen läntisen haaran varrella, sijaitsevan Ahvenkosken osayleiskaavan selvityksiin. Vesi- ja maareittien solmukohtaan muodostuneella Ahvenkoskella on ollut historiallisella ajalla tärkeä merkitys kaupankäynnin keskuksena sekä 1700-1800-luvun raja-asemana. Suunnittelualueelta tai sen lähituntumasta tunnetaankin useita muinaisjäännöksiä, joista valtaosa on peräisin historialliselta ajalta.

Inventointiin käytettiin 6 kenttätyöpäivää sekä 9 päivää valmisteluun ja jälkitöihin. Tutkimuskustannuksista (kustannusarvio euroa) vastasivat Pyhtään ja Ruotsinpyhtään kunnat. Maastotyöt tehtiin 18.-20. ja 25.-27.10.2004 melko huonossa säässä. Havainnointiolot olivat tyydyttävät, mutta monilla alueilla tarkastamista hankaloitti kivikkoinen tai umpeenkasvanut maasto sekä sateisen syksyn pehmentämät tiet. Maastotyössä ei myöhäisen ajankohdan takia päästy tarkastamaan suunnittelualueella olevia saaria, ja siltä osin inventointia olisi vielä täydennettävä. Inventoinnin aikana ruotsinpyhtäläinen Jouni Jäppinen ja pyhtäläinen Rune Nygård näyttivät maastossa joitakin kohteita. Ruotsinpyhtään osalta tietoja antoi myös Börje Broas, joka on kerännyt pitkään aluetta koskevaa asutushistoriallista aineistoa.

Helsingissä

24.11.2004



Sirkka-Liisa Seppälä, FL

INVENTOINTIALUE

Suunnittelualue kattaa Kymijoen länsihaaran varrella sijaitsevat Ruotsinpyhtään Vähä-Ahvenkosken ja Pyhtään Ahvenkosken lähiympäristöineen (11 km²). Kaavaselvityksen mukaan Ahvenkosken alueen kallioperä on rapakivigraniittia. Maaperä on pääasiassa moreenia, joka on monin paikoin erittäin kivikkoista, jopa louhikkoista. Alueella on runsaasti kalliopaljastumia, joista huomattavimpia ovat Ruotsinpyhtään puolen Markkinämäki - Sipulikallio, ja Hautuumaankallio - Tornikallio. Karkeajakoisia maalajeja, soraa ja hiekkaa, esiintyy hyvin vähän, lähinnä Hautuumaakallioiden itäpuolisessa notkossa (soranottoalue), Savukosken eteläpuolella, Abborsforsbergenin lounaisreunassa sekä Kymijoen varsilla saari- ja niemilaikkuina (Riitinginsuon länsipuoliset alueet) sekä jokisuussa markkinämäen edustalla (Nätholmen, Alholmen). Hienojakoisia savi- ja hiesumaita on muodostunut muinaisiin merenlahtiin Vähä-Ahvenkosken laaksoon sekä Ahvenkosken kartanon ympäristöön. Turvekerrostumia on vähän, pääasiassa rantavyöhykkeillä ja kalliomäkien notkoissa. Pyhtään puolella soistumia esiintyy erityisesti suunnittelualueen koillisosassa, joka on alavaa jokisuistoa.

Rannansiirtymislaskelmien (laskelmien pohjana nykyinen maankohoamisnopeus Itä-Uudellamaalla ja Kymenlaaksossa 2,5-2,8 mm/v, ks. esim. Miettinen 1998) perusteella karkeina rantapinta-arvoina on käytetty seuraavia korkeuskäyriä – Suomusjärven kulttuuri 30-> mpy, varhaiskampakeraamisen kulttuurin aika 25 m mpy, tyyppillisen kampakeramiikan ja nuorakeramiikan aika 20 m mpy, myöhäinen kivikausi 12,5 - 15 m mpy, pronssikausi 10 m mpy, vanhempi rautakausi 5 m mpy, nuorempi rautakausi 2,5 m mpy. Ne täsmäävät melko hyvin arkeologisiin havaintoihin, sillä Museoviraston muinaisjäännösrekisterin mukaan lähiympäristön vanhimmat tunnetut kivikautiset asuinpaikat sijaitsevat 25-30 metrin korkeudella, kampakeraamisiksi ajoitetut 15-25 metrin korkeudella ja pronssikautiset/varhaismetallikautiset asuinpaikat 10-17,5 metrin korkeudella merenpinnasta.

Alueella tehdyistä aiemmista tutkimuksista mainittakoon erityisesti Berit Boströmin Ruotsinpyhtään inventoinnit 1940 (Museoviraston arkeologian osaston arkisto) ja 1950 (historian osaston arkisto), sekä Tapani Ahveniston kokoama luettelo Pyhtään ja Ruotsinpyhtään linnoitushistoriallisista kohteista 1968 rakennushistorian osaston arkistossa (kartat ja kuvat puuttuvat). Ruotsinpyhtään puolen kohteita on inventoitu äskettäin (Veli-Pekka Suhonen, Historiallisen ajan kiinteiden muinaisjäännösten inventointi Itä-Uudellamaalla keväällä 2003, Museoviraston rakennushistorian osasto), eikä niitä ole tarkastettu uudestaan tässä yhteydessä. Lisäksi rakennushistorian osaston arkistossa on joitakin, lähinnä Ahvenkosken linnoitusjäännöksiä koskevia tutkimus- ja matkakertomuksia (Pyhtää Ulla-Riitta Kauppi 1989; Ruotsinpyhtää Elias Härö 1998; Markus Hiekkänen 1999). Niiden informaatioarvo on kuitenkin tämän inventoinnin tavoitteita ajatellen melko vähäinen.¹

Suunnittelualueelta on tarkastettu seuraavat ennestään tunnetut kohteet/kiinteät muinaisjäännökset:

Pyhtää Ahvenkosken linnakkeet - puolustusvarustus/linnake (mjreki Pyhtää 1000 00 2104; Ahvenisto 1968, kohde 5-6), edelliseen liittyy mahdollisesti myös rakennuksenpohja (Ahvenisto 1968, kohde 7)

Ruotsinpyhtää, Markkinämäki - kivikautinen asuinpaikka (muinaisjäännösrekisteri 701 01 0027)

¹ Alueelta on toimitettu Kansallismuseon kokoelmiin myös yksi esinelöytö, Ahvenkosken kartanon mailta talteen otettu kiviesine(?) KM 2346:146, joka on kuitenkin poistettu 1986.

Suunnittelualueelta ei ole tarkastettu seuraavia, 2003 inventoituja kohteita:

Ruotsinpyhtää, Vähä-Ahvenkosken redutti - puolustusvarustus/linnakkeet (mjrekisteri 1000 00 2088), muinaisjäännökseen sisältyvät:

Ruotsinpyhtää, Vähä-Ahvenkoski, alaredutti – puolustusvarustus/linnoitus, 1743-1788 (Ahvenisto 1968, kohde 23; Suhonen 2003, 2.8.1.2.)

Ruotsinpyhtää, Vähä-Ahvenkoski, yläredutti – puolustusvarustus/linnoitus, 1700-luku (Ahvenisto 1968, kohde 24; Suhonen 2003, 2.8.1.3.)

Ruotsinpyhtää, Vähä-Ahvenkoski, leiripaikka – asuinpaikka, 1700-luku (Ahvenisto 1968, kohde 10; Suhonen 2003, 2.8.1.1.),

Ruotsinpyhtää, Vähä-Ahvenkoski, postirakennukset – 1700-luku (Ahvenisto 1968, kohde 25-26; Suhonen 2003, 2.8.1.4.)

Ruotsinpyhtää, Vähä-Ahvenkoski, patteri, 1700-luku (Ahvenisto 1968, kohde 35; Suhonen 2003, 2.8.1.5.)

Ruotsinpyhtää, Vähä-Ahvenkoski, patteri, 1700-luku (Ahvenisto 1968, kohde 36; Suhonen 2003, 2.8.1.7.)

Suunnittelualueelta ei voitu tässä yhteydessä inventoida Kirmusaarta, josta tunnetaan seuraavat kohteet:

Pyhtää Ahvenkoski, Kirmusaaren redutti – puolustusvarustus/linnake, 1700-luku (mjreki Ruotsinpyhtää 1000001939 ja Pyhtää 1000002090; Ahvenisto 1968, kohde 14) – Kirmusaari on kuulunut Venäjälle 1743-1809, ja siellä on ollut venäläisten rajalinnake, joka on rakennettu ilmeisesti pian vuoden 1743 jälkeen. Kirmusaaren kautta on kulkenut Turusta Viipuriin johtanut Suuri rantatie. Tielinjaus erottuu maastossa edelleen ja siihen liittyy siltapaikkojen raunioita. Saaressa on ollut myös kestiekievari 1800-luvun lopulle saakka.

HAVAINNOT JA TULOKSET

Inventoinnissa tarkastettiin alueen aiemmin tunnetuista kohteista Ruotsinpyhtään Markkinamäen kivikautinen asuinpaikka sekä Pyhtään Ahvenkosken redutti 1700-luvulta. Uutena kohteena dokumentoitiin raudanvalmistukseen viittaava kuonan löytöpaikka Pyhtään Merikoskelta, valtatie 7 eteläpuolelta. Ruotsinpyhtään Markkinamäeltä dokumentoitiin kiveen hakattu nuoli, joka on ilmeisesti jonkinlainen rajamerkki. Aivan suunnittelualueen länsireunasta todettiin mahdollisesti leiripaikkaan liittyvä uuninjäännös. Maastossa määriteltiin myös Ruotsinpyhtään Vähä-Ahvenkosken kylätontin säilyneisyys sekä tarkennettiin alueen kautta kulkeneen, Turusta Viipuriin johtaneen Suuren rantatien linjausta.

Kivikautiseen asutukseen soveltuvaa hiekkamaastoa on alueella varsin vähän, ja esiintymät ovat pienialaisia. Pyhtääläinen arkeologian harrastaja Rune Nygård kertoi inventoinnin yhteydessä tehneensä koepistoja useammillekin paikoille löytämättä mitään erityistä. Todennäköisimmät alueet kivi- tai varhaismetallikautista asutusta ajatellen saattavat olla ylempänä Kymijokivarressa, esimerkiksi Pyhtään Riitinginsuon ympäristössä, josta tunnetaan ennestäänkin ajanjakson asutuksen merkkejä. Röykkiöille tyypillisiä kalliomaastoja alueella sen sijaan on runsaastikin, joita ei etsiskelyistä huolimatta kuitenkaan tavattu. Yhtenä syynä saattaa olla se, että jokivarren monet niemet ja lakialueet ovat varsin kivikkoisia ja vaikeakulkuisia. Rautakauteen liittyvät jäännökset olisivat hyvin todennäköisiä, koska niitä tunnetaan lähistöltä mm. Pyhtään Strukankalliolta.

Varhaisinta asutusta ja maankäyttöä voidaan paikantaa 1692 verollepanokarttojen avulla. Ruotsinpyhtään puolella Vähä-Ahvenkoskella asutus ja viljelykset sijoittuvat kylätontin etelä- ja

kaakkoispuolelle Kymijoen rannoille (nyt veden alla) sekä Tavabergetin lounaispuolella avautuvaan laaksoon. Kylätontin kaakkoisreuna ja rantapellot ovat jääneet Merikosken voimalapadon takia veden alle 1930-luvulla. Ahvenkosken asutus on sijoittunut laakson pohjoisrannalle, samalle mäelle kuin nykyinen kartano. Ahvenkoski on mainittu jo vanhimmassa Pyhtäätä koskevassa asiakirjalähteessä 1347 (Oksanen 1991: 43-45). Myös Ahvenkoskella läntisimmät viljelykset ovat nykyisin veden peittämiä, mutta itäiset peltolohkot ovat edelleen viljelyksessä. Turusta Viipuriin johtanut, keskiajalta periytyvä Suuri rantatie on kulkenut Vähä-Ahvenkosken kylän tilusten pohjoisreunassa ja jatkunut Kymijoen yli Kirmusaaren kautta. Ahvenkoskella tie on kulkenut ensin Kymijoen varressa olleiden tilusten pohjoispuolella ja jatkunut laakson poikki kulkevan kannaksen ylitettyään viljelysten eteläpuolelta mäen reunaa myötäillen. Suuren rantatien linjaus on suunnittelualueella erittäin hyvin säilynyt, vaikka se on Vähä-Ahvenkosken puolella suureksi osaksi edelleen maantienä ja Ahvenkoskella pääasiassa tilus- ja huvilatienä. Keskiaikaisen asutukseen ja toimintaan liittyvät myös Kymijoen lohpadot, jotka on merkitty 1692 verollepanokarttoihin. Patorakennelmia ei tässä inventoinnissa yritetty jäljittää, mutta niiden jäännöksiä voitaisiin etsiä vedenalaisen arkeologian menetelmin.

Inventoinnissa ei valitettavasti voitu enää myöhäisen ajankohdan takia tarkastaa saaria, vaikka ne ovat vanhoina ylitys- ja rajapaikkoina arkeologisesti erittäin mielenkiintoisia. Erityisesti rajapaikkana käytetty Kirmusaaren redutti, saaren kautta kulkeva Suuren rantatien linjaus, siihen kuuluvat siltarauniot ja tien varressa sijainneen kestikievarin paikka olisi tarkastettava, mieluiten kevään 2005 aikana. Kirmusaaren vastaparin muodostaa Kymijoen länsirannan niemeke, jonne Suuri rantatie on saaresta jatkunut, ja jonne on Turun rauhan (1743) jälkeen rakennettiin ruotsalaisten redutti, postiasema ja tulli. Suurelta rantatieltä on niemekkeen kohdalta ristennyt ilmeisesti jo 1600-luvun lopulla tie Petjärven, myöhemmän Strömforsin ruukin suuntaan pohjoiseen. Myöhemmin 1900-luvun alussa alueen poikki kulki rautatie Strömforsin ruukin ja Markkinamäen välillä. Mikäli alueelle suunnitellaan jotakin käyttöä tai toimintaa, se on syytä inventoida tarkemmin.

Tupasaari sijoittuu hieman suunnittelualueen pohjoispuolelle, mutta sekin olisi syytä käydä läpi aiempiin tietoihin liittyvien epäselvyyksien takia. Tupasaarella on kautta on kulkenut vielä 1900-luvulla tie ja venäläisen kartan mukaan siellä on ollut myös patteri 1700-luvulla. Patteri on paikannettu (mm. Ahvenisto 1968, Pyhtään kohde 8; Kauppi 1989) Tupasaaren eteläpuolella olevasta Sairaalasaaresta, mutta tuloksetta. Vertaamalla Ahveniston ja Kaupin lähteenä käyttämä Laskovskin karttaa (osa III, taulu 2, piirros 10) esim. Pyhtään Ahvenkosken isojakokarttaan 1819-1835 voidaan kuitenkin todeta, että patteri on ilmeisesti sijainnut Tupasaarella. Varustus on voinut kuitenkin sittemmin tuhoutua, koska aivan samoilla kohdilla on 1875 pitäjänkartassa rakennus.

Saarten lisäksi Ahvenkosken alueella on useita asutushistoriallisesti kiinnostavia kohteita, joita olisi syytä tutkia tarkemmin. Niistä on mainittava erityisesti Markkinamäen alarinteessä, todennäköisesti nykyisen asutusvyöhykkeen paikkeilla vastapäätä Nätholmenia, sijainnut markkinapaikka. Se voi olla peräisin jo keskiajalta, sillä Ahvenkosken markkinoista on mainintoja 1500-luvun lopulta lähtien (Hultin 1926:63; Oksanen 1991: 116-117 ja viitteet). Paikka on merkitty myös 1700-luvun sotilaskarttoihin.

Ruotsinpyhtään perinnepiiri on koonnut tietoja mm. seudun hiilimiiluista ja lähteistä. Börje Broaksen mukaan tietojen keruu ja paikkojen tarkastus on vielä kesken. Pari havaintoa on myös osayleiskaavan reunoilta, mm. Hautuumaakallion sorakuopan tuntumasta ja Rappukalliolta, mutta niitä ei voitu varmuudella paikantaa inventoinnin yhteydessä.

KOHDEKUVAUS

Kunta: Pyhtää

Nimi: Ahvenkosken linnakkeet (redutit)

Tyyppi: puolustusvarustukset

Tarkenne: linnakkeet

Ajoitus: 1700-luku

Lukumäärä: 2

Rauhoitusluokkaehdotus: 1/2 – kohde osittain tuhoutunut

Muinaisjäännösrekisteri: 1000 00 2104

Rekisterikylä: Suurahvenkoski

Tila: 62441800010126 (eteläpuoli), 62441800010127 (pohjoispuoli)

PK: 3024 04 Ruotsinpyhtää

Koordinaatit: P = 6710 292, I = 3471 067, Z = 15-17,5 m mpy

Koordinaattiselite: eteläpuolella sijainneen linnakkeen keskikoordinaatit

Laajuus: 50x50 m (näkyvät rakenteet)

Kartat: yleiskartta

Negatiivit: 132644-132645

Aiemmat tiedot: Ahvenisto 1968 inv., kohteet 5-7; Kauppi matkakertomus 1989; rakennushistorian osaston arkisto

Kohde sijaitsee Kymijoen itärannalla, vajaan kilometrin Ahvenkosken (Abborfors) kartanosta länsiluoteeseen, Suuren rantatien molemmin puolin, Kirmusaareen johtaneen sillan pielessä. Paikalla on Ahveniston mukaan ollut kaksi kolmisivuista patteria (ks. myös Kaupin kertomuksen liitteenä oleva kartta ja piirros Laskovski, osa III, taulu 2, piirroksat 10 ja 23). Tien eteläpuolella (tila 1:126) ollut varustus on alkujaan ollut itäosastaan avoin ja joenpuoleisesta länsiosastaan vallitettu (tarkempi kuvaus ks. Ahvenisto 1968, kohde 5). Varustuksen luoteisreunassa on pienehkö huvila, jota rakennettaessa (1960-luvulla?) varustusta on tuhoutunut. Vallein rajatun alueen sisäpuoli on nykyisin nurmikkona, mutta sen pinnassa erottuu kohoumana mm. alueella olleen rakennuksen paikka. Jäännös on edelleen pääpiirteissään säilynyt, vaikka aluetta on osittain voimakkaasti muokattu.

Tien pohjoispuolella (tila 1:127) on Ahveniston kertomuksen mukaan ollut kolmisivuinen patteri, joka on ollut itään päin avoin (tarkempi kuvaus, ks. Ahvenisto 1968, kohde 6). Varustus on ollut 1960-luvun lopulla ollut ilmeisesti jo osaksi tuhoutunut maanajon, 1918 tapahtumien ja rakentamisen takia. Kauppi ei ole tarkastuksessaan 1989 havainnut varustuksesta jälkeäkään eikä 2004 inventoinnissakaan onnistuttu paikantamaan Ahveniston mainitsemia rakennelmia. Mahdollisesti jäännös onkin kokonaan hävitetty tai varustus on peittynyt rakentamisen alle, sillä alue on nykyisin alue huvilan pihamaata. Ahveniston kertomuksessa ei ole karttoja ja paikannus on perustunut pelkkään koordinaattitietoon. Pihamaata olisi vielä tarkastettava asian varmentamiseksi.

Varustuksesta 150 metriä itään, aivan tienristeyksen itäreunassa on kalliolla kivistä tehty rakennuksenperusta (12 x 8 x 0.2), joka saattaa liittyä samaan kokonaisuuteen (ks. Ahvenisto 1968, kohde 7). Varustuksen vallista noin 50 metriä etelään ja kaakkoon on muutamia matalia kivikasoja, jotka vaikuttavat raivausröykkiöiltä. Niitä ei kuitenkaan tutkittu inventoinnissa tarkemmin, ja jäännösten ajoitus ja tarkoitus on epäselvä. Alueella on peltoa 1692 kartassa.

Suuren rantatien linjaus erottuu varustuksen pohjoisreunassa selvästi, ja jatkuu siltarauniolle saakka. Siltaraunio on jyrkää, mutta paikoin niin huonossa kunnossa, että siitä on putoillut kiviä.

KOHDEKUVAUS

Kunta: Pyhtää

Nimi: Merikoski

Tyyppi: kivirakenteet/valmistuspaikat

Tarkenne: raudanvalmistuspaikka?

Ajoitus: rautakausi-historiallinen aika?

Lukumäärä: 1

Rauhoitusluokkaehdotus: 2

Muinaisjäännösrekisteri: 1000 00 2919

Rekisterikylä: Suurahvenkoski

Tila: 62441800010125

PK: 3023 06 Pyhtää

Koordinaatit: P = 6709083, I = 3470284, Z = 5 m mpy

Koordinaattiselite: keskikoordinaatit

Laajuus: ei määriteltä

Kartat: yleiskartta

Negatiivit: 132647-132640

Kohde sijaitsee valtatie 7 kaakkoisreunassa, Ahvenkosken sillalta 350 ja levähdyspaikalta 100 metriä kaakkoon. Maasto on kivikkoista moreenitasannetta, jossa kasvaa kuusivaltaista tuoretta kangasmetsää. Paikka on tien reunassa kohoavan suuren, useita metrejä korkean siirtolohkareen eteläisellä sivulla, aivan kiven juuressa. Jäännöksen näyttivät 18.10. 2004 ruotsinpyhtäläinen Jouni Jäppinen sekä paikan löytänyt pyhtäläinen Rune Nygård.

Siirtolohkareen seinämä jäännöksen pohjoispuolella on noin 6 metriä pitkä ja viettää alaosastaan viistosti sisäänpäin. Suunnilleen seinämän keskivaiheille, noin puolen metrin päässä siitä, erottuu maanpinnassa matala, sammalpeitteinen kiveys (2x1x0.3 m), jonka päällä on kaksi kantoa. Kiveyksen etelä- ja lounaispuolella, hieman alempana, on kaksi maakiveä. Rakennelma on ilmeisesti koottu litteähköistä kivistä suorakaiteiseen muotoon. Kiveyksen kaakkoisnurkkaa on purettu, ja kohdassa näkyy useita kuonan paloja. Jouni Jäppinen on ammatiltaan seppä, ja hänen mukaansa kuona saattaisi olla raudanvalmistusprosessissa syntynyttä. Rakennelman suorakaiteinen, uunimainen muoto sekä sijoittelu siirtolohkareen suojaan viittaavat siihen, että kyseessä voi olla raudanvalmistukseen liittyvä jäännös. Paikkaa ei inventoinnin yhteydessä tutkittu tarkemmin eikä kuonaa otettu talteen. On mahdollista, että kuona liittyy historiallisen ajan, lähinnä Strömforsin ruukin aikaiseen toimintaan. Toisaalta on jäännös voi olla jo rautakaudelta; Pernajan Malmsbyn varhaisrautakautisia esineitä (KM 12130, KM 12145) sisältänyt löytöpaikka sijaitsee vain 25 km lounaaseen, niin ikään merenlahden rannalla. Kohteen tarkempi määrittely edellyttää kaivauksia.

KOHDEKUVAUS

Kunta: Ruotsinpyhtää

Nimi: Markkinämäki

Tyyppi: asuinpaikat

Tarkenne:-

Ajoitus: kivikautinen

Lukumäärä: 1

Rauhoitusluokkaehdotus: 2

Muinaisjäännösrekisteri: 701 01 0027

Rekisterikylä: Tesjoki

Tila: 70141100550002

PK: 3023 03 Tesjoki

Koordinaatit: P = 6709023, I = 3468940, Z = 30 m mpy

Koordinaattiselite: keskikoordinaatit

Laajuus: ei määritelty

Kartat: kohdekartta

Negatiivit: 132639

Aiemmat löydöt: KM 31994, kvartsia

Kohde sijaitsee runsaat 700 metriä valtatiestä 7 itään, Markkinämäen länsirinteessä, sen poikki kulkevan maantien varressa. Maasto länteen terassimaisesti viettävää, melko kivikkoista metsärinnettä, jonka länsipuolisessa notkossa virtaa puro Rytjärvestä kohti Ahvenkoskenlahtea. Laakso on kivikaudella ollut kapea merenlahden pohjukka.

Paikan näytti sen 1999 löytänyt Rune Nygård. Maastotarkastuksessa ilmeni, että kohteen aiempi koordinaattitieto on virheellinen ja paikka on merkitty noin kilometri liikaa länteen, valtatieen länsipuolelle. Nygårdin mukaan tietä on levennetty ehkä parikymmentä vuotta sitten, jolloin rinteeseen maa-ainesta on puskettu sivuun valleiksi. Nygård on löytänyt 1999 tien eteläpuolisesta matalasta maavallista kvartseja, jotka hän on poiminut talteen. Paikalla erottui hänen mukaansa myös tummaa maata, mahdollisesti asuinpaikkaan viittaavaa likamaata. Inventoinnissa maassa erottui löytöpaikalla edelleen ainakin yksi kvartsikappale (ei otettu talteen). Nygård on tehnyt tien eteläpuolisille metsäisille tasanteille (laajuus 100 x 50 m) myös koepistoja. Inventoinnissa alueelle tehtiin pitkin tien vartta noin 100 metrin matkalle lisää muutamia pieniä koekuoppia. Maaperä oli kaikissa hiekkaa, mutta mitään muinaisjäännökseen viittaavaa ei todettu. Topografian perusteella kohdassa on saattanut olla pienialainen asuinpaikka. Korkeus ja löydöt viittaavat lähinnä Suomensjärven kulttuurin aikana. Laajuuden määrittäminen edellyttää koekaiivauksia.

KOHDEKUVAUS

Kunta: Ruotsinpyhtää
Nimi: Vähä-Ahvenkosken kylätontti
Tyyppi: asuinpaikat
Tarkenne: autioitunut kylätontti
Ajoitus: historiallinen
Lukumäärä: 1
Rauhoitusluokkaehdotus: 2/3 – suurimmaksi osaksi tuhoutunut
Muinaisjäännösrekisteri: 100 00 2920
Rekisterikylä: Petjärvi, Tesjoki
Tila: 70140800010278 (pääosa), 70141100550002
PK: 3023 03 Tesjoki, 3024 01 Petjärvi
Koordinaatit: P = 6709950, I = 3469780, Z = 12,5 m mpy
Koordinaattiselite: keskikoordinaatit
Laajuus: ei määritelty
Kartat: yleiskartta
Negatiivit: 132641, 132646

Kohde sijaitsee Vähä-Ahvenkosken lahden rannassa, Ruotsinpyhtäälle johtavan tien varressa, runsaat 500 metriä valtatie risteyksestä koilliseen. Paikalla on nykyisin muun muassa uimaranta ja matonpesupaikka. Maasto on erittäin kivikkoista, lehtipuuvaltaista sekametsää kasvavaa moreenimäkeä ja rinnettä.

Kartta-analyysin perusteella (1692, 1803, 1913) varsinainen kylätontti on jäänyt lähes kokonaan veden alle 1930 rakennetun Merikosken voimalaitoksen padon aiheuttaman pinnannousun takia. Tonttimaata on jäljellä maantien ja uimarannan välisellä alueella, joka on 200 metriä pitkä ja leveimmillään 60 metriä. Mäen tienpuoleisessa reunassa erottuu joitakin rakennuksenperutuksia, joista osa on betonia, osa pelkästä kivistä. Nuorimmat rakennukset ovat ilmeisesti 1900-luvun alkupuolelta, Tien reunaan on merkitty kaksi rakennusta 1970 peruskarttaan, mutta muuten tontti on ilmeisesti jäänyt autioksi pian voimalaitoksen rakentamisen jälkeen. Jäännösten luonteen ja ajoituksen arvioimiseksi Vähä-Ahvenkosken tonttimaata tulisi tutkia tarkemmin. Tonttimaan kuivalla maalla säilynyt osa on sen asutushistoriallisen merkityksen takia perusteltua säilyttää rakentamattomana. Ensimmäinen varma tieto Vähä-Ahvenkosken kylästä on vuodelta 1455 (Oksanen 1991:43). Karttojen mukaan tonttimaata on säilynyt samoilla sijoillaan ainakin 1600-luvun lopulta alkaen. Yksi taloista, Rytters on sijainnut muista erillään Markkinmäen pohjoisreunassa. Paikalla on ollut rakennuksia ainakin 1970-luvulle saakka, mutta nykyisin se on autiona. Ks. erillinen kohdekuvaus Vähä-Ahvenkoski, Rytters.

KOHDEKUVAUS

Kunta: Ruotsinpyhtää
Nimi: Vähä-Ahvenkoski, Ryttars
Tyyppi: asuinpaikat
Tarkenne: autioitunut tontti
Ajoitus: historiallinen
Lukumäärä: 1
Rauhoitusluokkaehdotus: 2
Muinaisjäännösrekisteri: 1000 00 2921
Rekisterikylä: Tesjoki
Tila: 70141100550002
PK: 3023 03 Tesjoki
Koordinaatit: P = 6709468, I = 3469461, Z = 15 m mpy
Koordinaattiselite: keskikoordinaatit
Laajuus: ei määritelty
Kartat: yleiskartta
Negatiivit: 132642
Aiemmat tutkimukset: Ahvenisto 1968, kohde 9 (tieto kellaria syvennettäessä löydettyistä luista)

Kohde sijaitsee valtatie 7 eteläpuolella, vastapäätä Ruotsinpyhtäälle johtavan tien risteystä, Markkinmäen pohjoisrinteessä. Maasto on luoteeseen terassimaisesti viettävää moreenikalliomaata, jossa kasvaa heinikkoa ja lehtipuuvaltaista sekametsää.

Kartta-analyysin (1692, 1803, 1913) perusteella Ryttersin rakennukset ovat olleet samoilla sijoillaan ainakin 1600-luvulta alkaen 1900-luvulle saakka. Peruskartassa 1970 paikalla on vielä kaksi rakennusta. Nykyisin paikka on autiona, mutta mäen rinteessä näkyy useita rakennuksenperustuksia ja kellarinjäännöksiä sekä vanhaa puutarhakasvillisuutta. Ahveniston inventoinnissaan mainitsema kellari on ilmeisesti edelleen jäljellä mäen länsirinteessä. Jäännöksen luonteen ja ajoituksen arvioimiseksi tonttimaata tulisi tutkia tarkemmin.

KOHDEKUVAUS

Kunta: Ruotsinpyhtää
Nimi: Skårbäcksmossen
Tyyppi: kivirakenteet
Tarkenne: uunit/ns. ryssänuunit
Ajoitus: historiallinen
Lukumäärä: 1
Rauhoitusluokkaehdotus: 2
Muinaisjäännösrekisteri: 1000 00 2922
Rekisterikylä: Tesjoki
Tila: 70141100550002
PK: 3023 03 Tesjoki
Koordinaatit: P = 6709142, I = 3468336, Z = 40 m mpy
Koordinaattiselite: keskikoordinaatit
Laajuus: ei määritelty
Kartat: yleiskartta
Negatiivit: 132643

Kohde sijaitsee valtatie 7 kaakkoisreunassa, runsas kilometri Ruotsinpyhtään risteyksestä lounaaseen ja Ryttrarträskistä 400 metriä luoteeseen. Paikka on aivan valtatie yli risteävän Suuren rantatien linjauksen länsireunassa alle 10 metrin päässä tiestä. Maasto on alavien maiden ja soiden ympäröimä pienehkö moreenimäki, jossa kasvaa pääasiassa kuusia. Mäen pohjoispuolella virtaa Skårbäcken-niminen puro luoteeseen Vähä-Ahvenkosken suuntaan.

Mäen itärinteessä erottuu ison maakiven varaan tehty sammalpeitteinen kehämäinen rakennelma (ulkomitat 3 x 2 x 0.7 m, sisämitat 1.5 x 0.8-1 m x 0.5 m), joka on itäpäästään auki. Kehäkivet ovat melko suuria (halk. 40-70 cm). Rakenteen ja sijainnin perusteella kyseessä on todennäköisesti uuninjäännös tyyppiä. Vastaavista jäännöksistä on vanhastaan käytetty termiä ryssänuuni, mikä on sen etnisen sisällön ja sävyn takia varsin ongelmallinen. Paikalta 800 metriä luoteeseen, sekin Suuren rantatien varrella, sijaitsee ennestään tunnettu leiripaikka, josta on todettu majanpohjia, uuninjäännöksiä ja kellareita (Ruotsinpyhtää, Vähä-Ahvenkoski, leiripaikka – asuinpaikka, 1700-luku (Ahvenisto 1968, kohde 10; Suhonen 2003, 2.8.1.1.). Leiripaikka on ajoitettu 1700-luvulle. Uuninjäännös saattaa liittyä leiripaikan aikaiseen toimintaan. Uunin ympäristöä olisi tarkastettava ja jäännöksiä voi olla lisää muuallakin mäellä.

KOHDEKUVAUS

Kunta: Ruotsinpyhtää
Nimi: Sipulikallio
Tyyppi: kivirakenteet
Tarkenne: rajamerkit(?), kiintopisteet
Ajoitus: historiallinen, myöhäinen
Lukumäärä: 1
Rauhoitusluokkaehdotus: -
Muinaisjäännösrekisteri: -
Rekisterikylä: Suurahvenkoski
Tila: 62441800010125
PK: 3023 06 Pyhtää
Koordinaatit: P = 6708767, I = 3469046, Z = 60 m mpy
Koordinaattiselite: keskikoordinaatit
Laajuus: ei määritelty
Kartat: kohdekartta
Negatiivit: 132638

Kohde sijaitsee Markkinmäen lounaispuolisen Sipulikallion pohjoisreunassa, noin 125 metriä osayleiskaava-alueen rajasta etelään. Maasto on tasaista, lähes paljasta kallionlakea, jossa on lukuisia irtokiviä, osaksi hajallaan siellä täällä, osaksi kehämäisissä muodostelmissa. Paikalta kauas kantava ja laaja näkyvyys merelle.

Kiven tarkastuksessa olivat 18.10. 2004 mukana ruotsinpyhtäläinen Jouni Jäppinen sekä pyhtäläinen Rune Nygård, jolle ruotsinpyhtäläinen Börje Broas oli sen aikanaan näyttänyt. Kivi oli melko pieni (halk. alle metrin, korkeus alle 50 cm) ja tasapintainen. Pintaan on hakattu haarakantainen nuoli. Nuoli osoittaa nykyisin suunnilleen luoteeseen. Broaksen ja Nygårdin mukaan kalliolla on ollut myös toinen kivi, jossa on ollut kirjaimia.

Kiven tarkoitus jää toistaiseksi epäselväksi. Lähinnä kyseeseen voisi tulla rajaa tms. osoittava merkintä. Toisaalta Sipulikalliolta on hyvä näkyvyys eri suuntiin ja sitä on voitu käyttää monenlaisiin tarkoituksiin, kuten tähyystykseen merkinantoon. Kiven merkintä saattaa olla melko myöhäinenkin, sillä vielä vuoden 1970 peruskarttaan Sipulikallion pohjoisosaan on ollut maanmittaukseen käytetty monikulmiopiste.

MUUT TARKASTETUT KOHTEET

Ruotsinpyhtää, Markkinämäki

P = 6708 948, I = 3469 621, z = 20 m mpy

- linjalisto historialliselta ajalta
- ilmoitus ruotsinpyhtääläinen Jouni Jäppinen syyskuu 2004, tiedon antanut Börje Broas
- tarkastettu Jouni Jäppisen ja Rune Nygårdin kanssa 18.10.2004
- paikalla vajaan parin metrin korkuinen rautatanko, joka isketty kallioon Markkinämäen itärinteessä olevalle tasanteelle, paikalta ollut joskus hyvä näkyvyys merelle, nyt edessä puustoa

Ruotsinpyhtää, Markkinämäki, ns. Kipparinpuustelli

P = 6 708 972, I = 3469 712, z = 5-10 m mpy

- kuonan löytöpaikka
- ilmoittanut talossa asuva Jouni Jäppinen, joka löytänyt pihastaan kuonaa
- käyty paikalla 18.10.2004 – pihapiiri selvästi muokattu ja terassoitu, löytö saattaa liittyä talon rakennuksiin - löytöpaikan luonnetta ja ajoitusta ei voi määritellä ilman kaivauksia

Ruotsinpyhtää, Alholmen

P = 6708 778, I = 3469 817, z = 0-1 m mpy

- ilmoitus mahdollisesti keskiaikaisista esinelöydöistä (Jouni Jäppinen ja Rune Nygård)
- arkeologi Marita Kykyri (Kymenlaakson maakuntamuseo, puhelu 25.10.2004) paikalla ei ole hänelle toimitettujen löytöjen perusteella ole mitään keskiaikaan viittaavaa
- saaren pohjoiskärjessä rantaviivan tuntumassa 26.10. tarkastuksen perusteella saven ja tiilenkappaleita, piikimpaleita – kyseessä todennäköisesti esimerkiksi laivan painolastina käytetty aine, ns. paarlasti

LÄHTEET

Arkistolähteet

Kansallisarkisto

Maanmittaushallituksen kartat

Pyhtää, Ahvenkoski (Stor Abborfors)

Geometrinen verollepanokartta 1692. Signum Pyhtää 1^{1b}

Isojakokartta 1819-1835. Signum G13 16/2-3

Ruotsinpyhtää, Vähä-Ahvenkoski (Lill Abborfors)

Geometrinen verollepanokartta 1692. Signum B28 9/1-2

Isojakokartta 1803, Signum B28a 1/6-7

Isonjaon järjestely 1902, 1908-1913. Signum B28a 1/18-19

Senaatinkartat

lehdet IX:37 ja X:37 Ruotsinpyhtää/Pyhtää 1875

Museovirasto

Arkeologian, historian ja rakennushistorian osaston arkistot –
tutkimus- ja matkakertomukset, virkakirjeenvaihto

Painetut kartat

Maaperäkartta 1:20 000. Lehdet 3024 01 Petjärvi ja 3024 04 Ruotsinpyhtää. Geologinen tutkimuslaitos, Maatalouden tutkimuskeskus, maanmittaushallitus. Painovuosi 1980.

Suomen geologinen yleiskartta, maaperä 1:100 000, lehti 3023+3014 Kotka, painovuosi 1963. Geologinen tutkimuslaitos.

Numeerinen aineisto

PerusCD. Lehdet 3023 03, 3023 06, 3024 01, 3024 03. Copyright maanmittauslaitos.

Jyväskylän yliopiston ja CSC:n tuottamasta 1600-luvun maakirjakarttojen kuvapankkitietokanta, luettu 11.10.2004 URL-osoitteesta <http://www.virtuaaliyliopisto.fi/vanhatkartat/maakirjakartat/>

Kirjallisuutta

Ahvenkosken osayleiskaava. Kaavan perustietoja 15.9.2004. Pyhtään kunta – Ruotsinpyhtään kunta. Suunnittelukeskus Oy.

Allardt, Anders 1923: Strömfors socken. Helsingfors.

Hultin, Herman 1926: Pyttis socken. Helsingfors.

Miettinen, Timo 1998: Kymenlaakson esihistoriaa. Kymenlaakson maakuntamuseon julkaisuja no 26.

Oksanen, Eeva-Liisa 1991: Vanha Pyhtää. Pyhtään ja Ruotsinpyhtään historia vuoteen 1743.

Esihistoria: Anja Sarvas. Loviisa.

Pyhtää ristiretkiajasta nykypäivään. Pyttis från korståg till nutid. Kotka 2000.

NEGATIIVILUETTELO
Kuva Sirkka-Liisa Seppälä

- 132638 Ruotsinpyhtää. Markkinamäen Sipulikallion lakea. Vasemmalla näkyvän ison kiven oikealla puolella olevassa kivessä nuoli. Kaakosta.
- 132639 Ruotsinpyhtää Markkinämäki. Kivikautinen asuinpaikka. Rune Nygård osoittaa löytöpaikkaa. Länsilounaasta.
- 132640 Pyhtää Merikoski. Raudanvalmistuspaikka(?) siirtolohkareen juuressa. Kaakosta.
- 132641 Ruotsinpyhtää Vähä-Ahvenkoski. Kylätontin rippeet. Koillisesta.
- 132642 Ruotsinpyhtää Vähä-Ahvenkoski. Ryttersin tontti vasemmalla pysäkin takana Markkinamäen rinteessä. Oikealla Ruotsinpyhtään risteys. Idästä.
- 132643 Ruotsinpyhtää Skårbäcksmossen. Uuninjäännös Suuren rantatien kupeessa. Taustalla valtatie 7. Lounaasta.
- 132644 Pyhtää Ahvenkosken linnakkeet. Oikealla vallin päälle rakennettu huvila. Etualalla Suuren Rantatien linjausta. Luoteesta.
- 132645 Pyhtää Ahvenkosken linnakkeet. Suuren rantatien linjaus Kirmusaareen johtaneelle sillalle. Itäkoillisesta.
- 132646 Ruotsinpyhtää Vähä-Ahvenkoski. Kylätontin rippeitä kuvan keskellä veden takana. Kylän rakennukset sekä kaakkoispuoliset peltolohkot ja niityt ovat jääneet padon nostaman veden alle. Kuvattu Suuren rantatien vanhalta linjaukselta. Idästä.
- 132647 Pyhtää Merikoski. Raudanvalmistuspaikka(?) siirtolohkareen vasemmalla puolella. Oikealla valtatie 7 ja Ahvenkosken silta. Kaakosta.

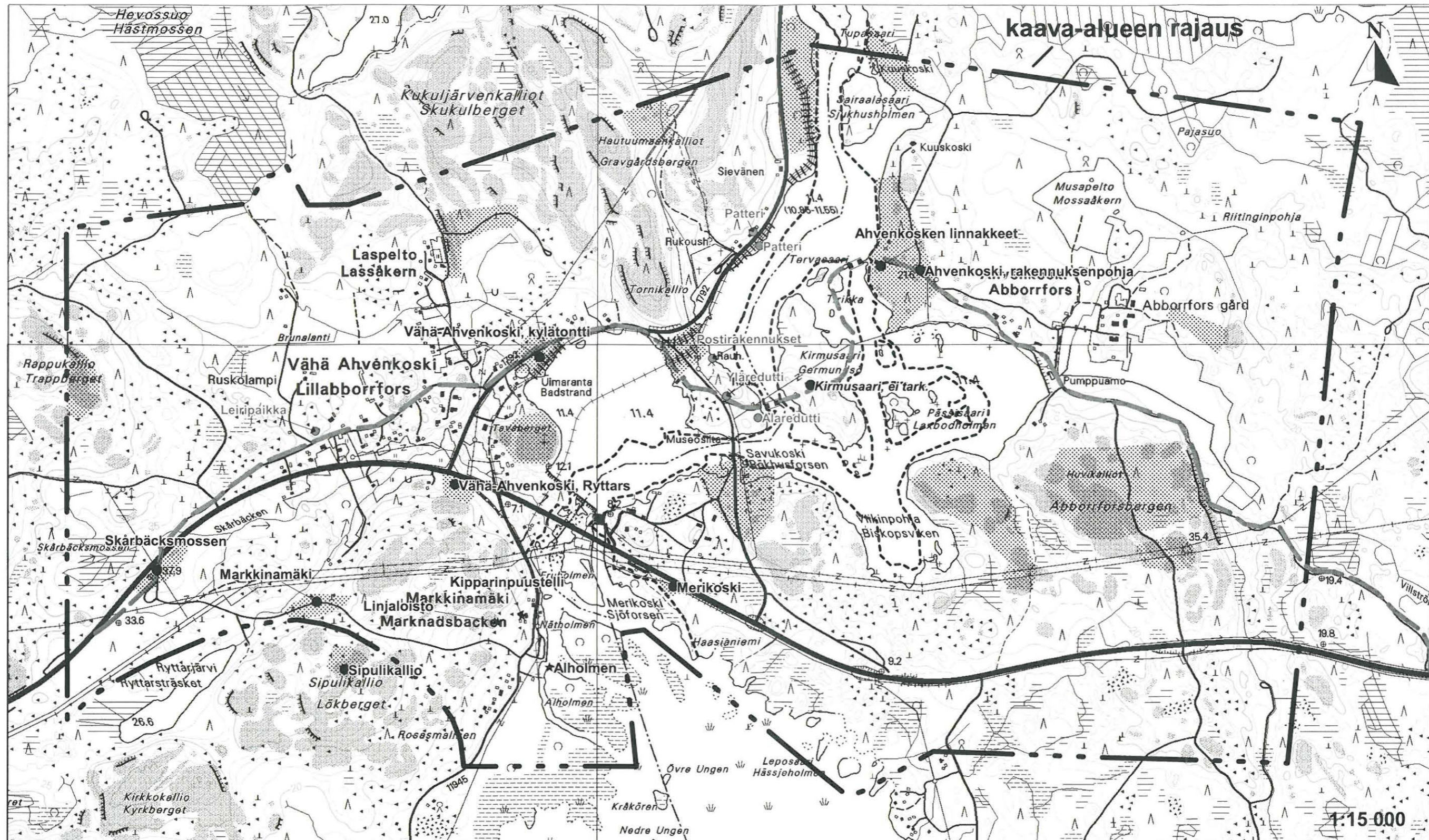
PYHTÄÄ, RUOTSINPYHTÄÄ
 AHVENKOSKEN OSAYLEISKAAVA
 Arkeologinen inventointi
 Museovirasto/Sirkka-Liisa Seppälä 2004
 Yleiskartta 1:15 000

●★ inventointikohteet 2004

● inventointikohteet 2003 (Suhonen MV/RHO)

▨ tarkastetut alueet

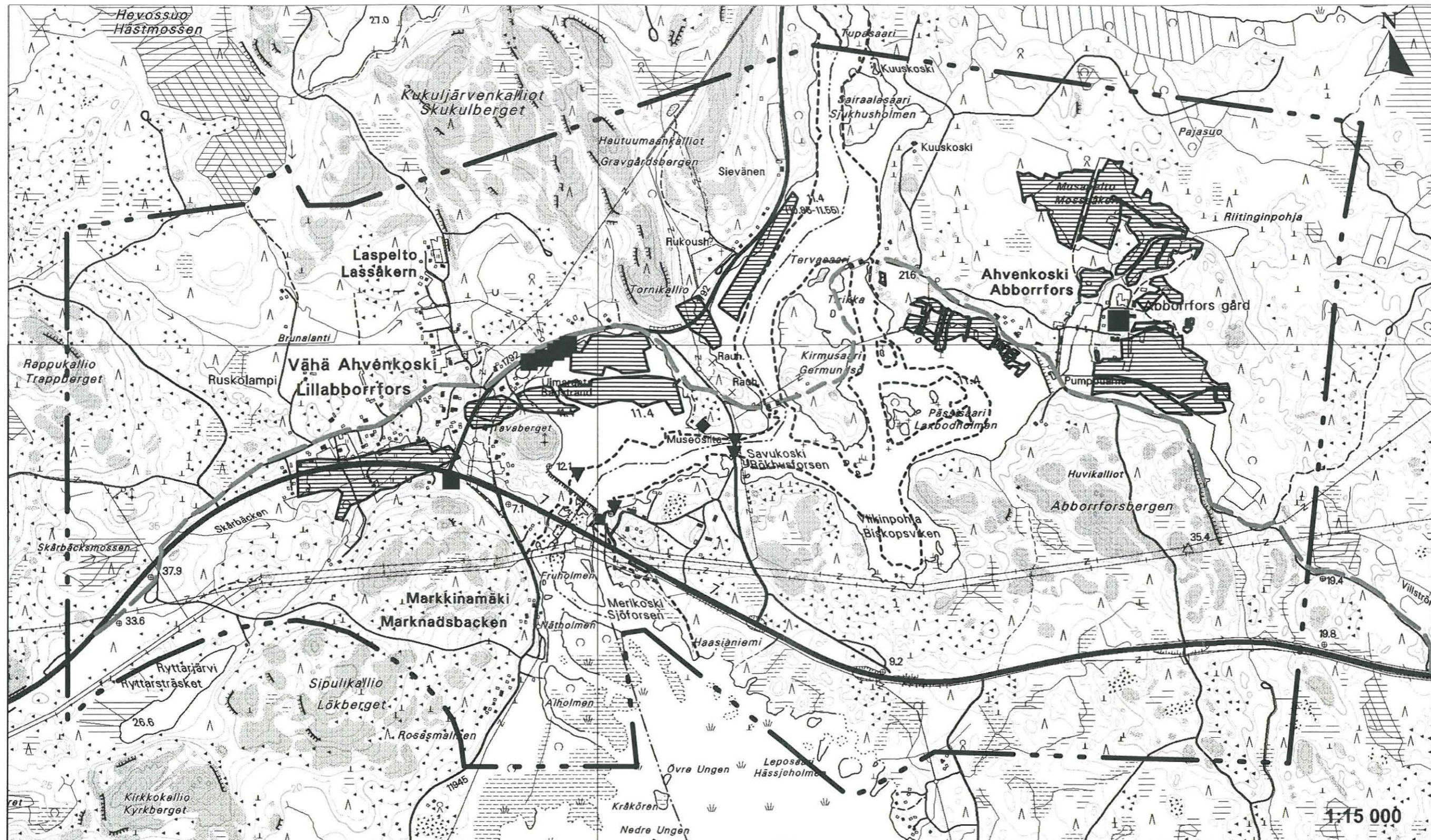
1900-luvun alun rautatienjous - penkka säilynyt



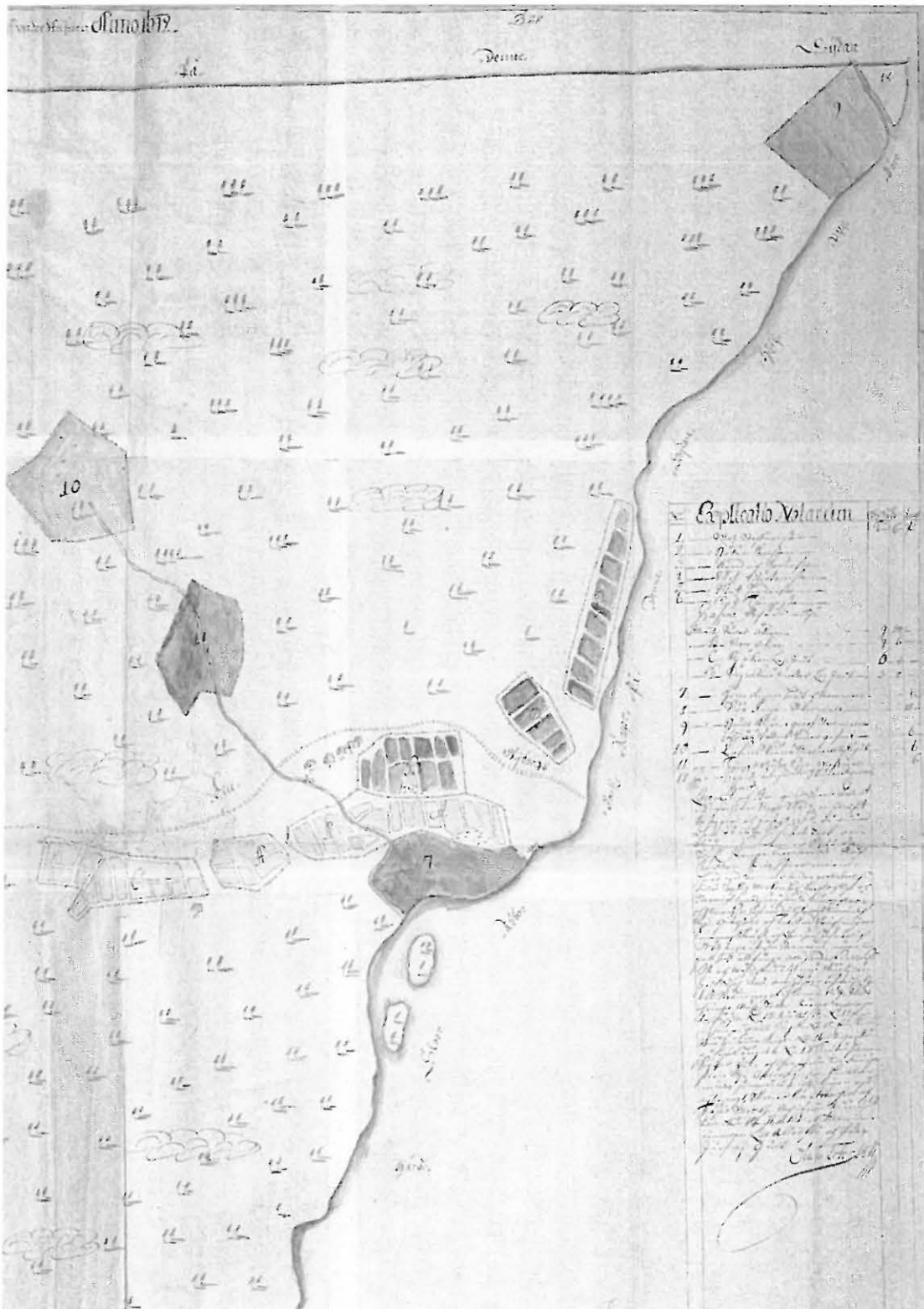
PYHTÄÄ, RUOTSINPYHTÄÄ
 AHVENKOSKEN OSAYLEISKAAVA
 Arkeologinen inventointi
 Museovirasto/Sirkka-Liisa Seppälä 2004

Maankäyttö 1692 verollepanokarttojen perusteella
 Kartta-aineisto Kansallisarkisto, maanmittauslaitoksen kartat
 Pyhtää Ahvenkoski
 Ruotsinpyhtää Vähä-Ahvenkoski
 Digitointi ja karttatulkinta Sirkka-Liisa Seppälä

- asutus
- ▨ peltolohkot
- ▼◆ pato, rakenne
- Suuri rantatie - linjaus 1692 karttojen perusteella
- - - vanha rantaviiva ennen voimalaitoksen rakentamista (1930)



OTE VEROLLEPANOKARTASTA 1692
RUOTSINPYHTÄÄ VÄHÄ-AHVENKOSKI
 Maanmittaushallituksen kartat, signum B28 9/1-2



Imuroitu Jyväskylän yliopiston ja CSC:n tuottamasta 1600-luvun maakirjakarttojen kuvapankkitietokannasta, luettu 11.10.2004 URL-osoitteesta <http://www.virtuaaliyliopisto.fi/vanhatkartat/maakirjakartat/>

OTE VEROLLEPANOKARTASTA 1692**PYHTÄÄ AHVENKOSKI**Maanmittaushallituksen kartat, signum Pyhtää 1^b

Kartta skannattu Kansallisarkistossa marraskuussa 2004

PYHTÄÄ, RUOTSINPYHTÄÄ
AHVENKOSKEN OSAYLEISKAAVA
S.-L. SEPPÄLÄ 2004



132644

PYHTÄÄ. AHVENKOSKEN LINNAKKEET.
ETELÄIMEN LINNAKE. HUVILA VALLIN PÄÄLLÄ.
SISÄOSA PIHANURMIKICIA. ETVALALLA SUURI
RANTATIE. LUOTEESTA.



132645

PYHTÄÄ. AHVENKOSKEN LINNAKKEET.
SUUREN RANTATIEEN LINJAUS KIRMU-
SAAREEN JOHTANEELLE SILLALLE, ITÄKOILL.

KUVA S.-L. SEPPÄLÄ 2004

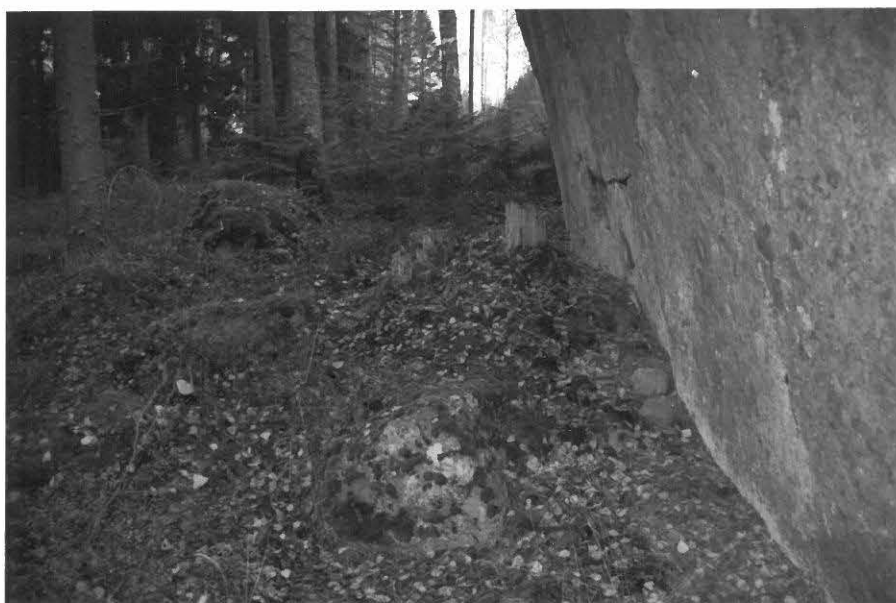
PYHTÄÄ, RUOTSINPYHTÄÄ
AHVENKOSKEN OSAYLEISKAAVA
S.-L. SEPPÄLÄ 2004

22



132647

PYHTÄÄ MERIKOSKI. RAUDANVALMISTUSPAIKKICA (?)
SIIRTOLOHKAREEN VAS. PUOLELLA. OIK. VALTATIE ?
JA AHVENKOSKEN SILTA. KAAIKOSTA.



132640

PYHTÄÄ MERIKOSKI. RAUDANVALMISTUSPAIKKICA (?)
SIIRTOLOHKAREEN JUUREISA. KAAIKOSTA.

PYHTÄÄ, RUOTSINPYHTÄÄ
AHVENKOSKEN OSAYLEISKAAVA
S.-L. SEPPÄLÄ 2004

23



132638

RUOTSINPYHTÄÄ SIPULIKALLIO. VAS. NÄKYVÄIN
SUUREN KIVEN OIKEALLA PUOLELLA OLEVASSA
KUVESSA NUOLI →. KAAIKOSTA.



132639

RUOTSINPYHTÄÄ MARKKINAMÄKI. KIVIKALTINEN
ASUNPAIKKA. RONE NYGÅRD (LÖYTÄJÄ)
OSOITTAÄ LÖYTÖPAIKKAA. LÄNSILOUNAASTA.

KUVA S.-L. SEPPÄLÄ 2004

PYHTÄÄ, RUOTSINPYHTÄÄ
AHVENKOSKEN OSAYLEISKAAVA
S.-L. SEPPÄLÄ 2004

24



132641

RUOTSINPYHTÄÄ VÄHÄ-AHVENKOJKI. KYLÄTONTIN
RIPPEET UIMARANMAN JA MATUNRÖYRÄIKÄN IKONILLA
JA TIENVAARAN METSIKÖISSÄ. EYALALLA SUURI RANTATIE. KOILL.



132646

RUOTSINPYHTÄÄ VÄHÄ-AHVENKOJKI. KYLÄTONTIN RIPPETÄ:
VEDENTAKANA KUVAAN ICEKELÄ. KYLÄN KAARKIKOISPUULISET RAKENNUKSET,
PELLUT JA NIITIT OVAT JÄÄMEET PADON NOSTAMAN
VEDEN ALLE. KUVATTU SUUREN RANTATIEEN
VAMMALTA LINJAKSELTA. IDÄSTÄ:

KUVA S.-L. SEPPÄLÄ 2004

PYHTÄÄ, RUOTSINPYHTÄÄ
AHVENKOSKEN OSALEISKAAVA
S.-L. SEPPÄLÄ 2004

25



132642

RUOTSINPYHTÄÄ, VÄHÄ-AHVENKOSKI. RYTTÄRSIN
TALO JA TONTTI VAS. PYSÄKIN TAKANA OLEVASSA
MARKKINAMÄEN RINTEESSÄ. OIK. RUOTSINPYHTÄÄNTIEN
JA VALTIATIE 7 RISTEYS. IDÄSTÄ.



132643
RUOTSINPYHTÄÄ SKARBÄCKSMOSSEN. UUMINJÄÄMIS
SUUREN RANTATIE 100 PEESSÄ. TAUSTALLA VALTATIE 7.
LOUNAASIA.

KUVA S.-L. SEPPÄLÄ 2004