

S I S Ä L L Y S L U E T T E L O

ALKUSANAT		1
I K I V I K A U S I		3
1 Asuinpaikat		3
2 Irtolöydöt		4
3 Epämääräinen kivikautinen irtolöytö		8
II H I S T O R I A L L I N E N A I K A		9
1 Ortodoksinen tsasouna ja kalmisto		9
2 Epämääräiset kivikummut		10
3 Alttikivi		11
Yleiskartta 1:100 000		12
Topografinen kartta 1:100 000	4223	13
	4241	
	4214	15
Negatiiviluettelo		16
Kuvat		17-24

A L K U S A N A T

Toukokuussa 1967 sain Muinaistieteelliseltä toimikunnalta tehtäväkseni suorittaa Pyhäselän kunnan esihistoriallisten löytöjen inventoinnin Pohjois-Karjalassa. Suoritin työni 14.- 26. 6. 1967 ja sen rahoitti Karjalaisen kulttuurin edistämisseuratiö.

Ensiksi keräsin kaikki Kansallismuseon esihistoriallisella osastolla olevat tiedot Pyhäselän kunnan alueella olevista löydöistä. Paikkakuntalaiset olivat hyvin ystävällisiä ja antoivat auliisti apuaan. Niinpä onnistuin paikallistamaan melko suuren osan löydöistä.

Reijo Tirronen on 1800-luvulla kiertänyt Pohjois-Karjalaa ja inventoinut Ilomantsin kihlakunnan. Hänen inventointikertomuksensa " Muinaisjäännöksiä Ilamantsin kihlakunnassa " oli myös lähteenäni ja koetin tavoittaa hänen löytämiään paikkoja. Lapinsaaresta en löytänyt Tirrosen mainitsemaa lapinrauniota. Sen sijaan mantereella Lehtoniemen tilan (RN:o 21²²) mailla oli tien varrella ja pellolla kivikumpuja. Ne olivat soikeita pienistä kivistä tehtyjä. Ne saattavat olla peltoraunioita. Niihin ei tietääkseni liity mitään tarinaa lapinraunioista.

Toinen Tirrosen mainitsema paikka oli Laivasärkkä. Se on perimätiedon mukaan sijainnut Haapajärven eteläpäässä ja on ennen yhdistänyt Haapajärven Pyhäselkään. Tätä kautta on joskus vedetty japanilainen SUMURA- niminen laiva Haapajärveen ja siitä on Suhmura- kylä saanut nimensä. Särkän päässä on Laivanpääniminen tila.

Työtäni vaikeutti kunnollisten karttojen puute. Pyhäselän alue jakaantuu kolmen topograafikartan alalle. Kartta 1 = 6920/50 30° 460/500 Joensuu Kartta 2 = 6920/50 30° 500/40. Kihtelysvaara ja Kartta 3 = 6890/920 30° 460/500 Räsikkylä. Kaksi ensimmäistä eivät sovi vierekkäin asetettaessa, koska kartta 2 on tehty vuonna 1931 ja se perustui vanhaan kartta-aineistoon, joka oli koottu ilman kiintopisterunkoa. Muut topograafikartat oli tehty vuonna 1941. Käytettävissäni oli kunnan valkopiokartta. Kertomukseeni liittyy 21 valokuvaa sisältävä valokuvaliite.

Turussa lokakuun 4. päivänä 1967

Pirjo Lahtiperä
Pirjo Lahtiperä

I K I V I K A U S I

1. Asuinpaikat

Kylä Niva

Mj,1 Savilahti Rinkunmäki

Tilat 1) Savilahti RN:o 87⁸ 2) Peltola RN:o 87¹⁰

Omistajat 1) Iisakki Puustisen perilliset os. Pyhäselkä Hammaslahti

2) Veikko Pöllänen os. Pyhäselkä Hammaslahti.

KM 14979:1-3, KM 15125:1-110, KM 15339:1-107 ja P-K M 10 10 palaa kampakeraamiikkaa.

Kartta 3

Valokuvat 1-3

Asuinpaikka sijaitsee noin 3 kilometriä lounaaseen Pyhäselän kirkosta ja noin 200 metriä länteen Pienestä Onkanojärvestä. Maasto on kumpuilevaa. Asuinpaikka noudattelee 80-metrin korkeuskäyrää. Kyseessä on laaja ja kauan käytössä ollut asuinpaikka. Asuttu alue käsittää noin 1 kilometrin pituisen alueen, jonka leveys on noin 40 metriä. Sieltä on löydetty kymmenkunta kodanpohjaa. Niiden läpimitta on 4,5 metriä ja niiden syvyys on 1-1,5 metriä. Niiden lähelle on kaivettu noin 1,5 x 0,5 metriä suuruinen suorakaitteen muotoinen syvennys, joka voi olla hauta. Muuten maasto on kivistä, mutta kodanpohjat on raivattu vapaiksi kivistä.

Alueen löysi vuonna 1959 metsäteknikko Eino Korhonen, kun hänen kesämökilleen tehtiin tietä. Hän ilmoitti asiasta Kansallismuseon ja maisteri E. Björkman suoritti kaivauksen. Myöhemmin kävi fil. tri C.F. Heingander suorittamassa Puustisen ja Pöllänen rajalla olevan kodan pohjaa. KTS Björkmanin ja Heinganderin kaivauskertomuksia Kansallismuseon topograafiarkistossa.

Paikalta on löytenyt kampakeraamiikkaa ja rombikeramiikkaa (?), kvartsi-iskoksia, -esineitä ja meripihkkakoruja.

Kylä Niva
Nj.2 Nivansalo Porolahti
Tila Porolahti RN:o 97³³
Omistaja Lemmikki Lempi Malinen, os. Hammaslahti Nivansalo,
KM 17299
Kartta 1
Valokuvat 4-5

Asuinpaikka sijaitsee noin 7 kilometriä Pyhäselän kirkosta
250 m lounaaseen ja noin 100 metriä Onkamejärven Porolahden rannasta luoteeseen. Paikka on noin 1,3 kilometriä pohjoiseen Savilahden Rinkunmäen asuinpaikasta.

Viime keväänä löysi maanviljelijä Malisen poika Osmo kaksi kiviesinettä - kourutaltan ja Ilomantsin mallisen kirveen. Aivilaji-iskennäisiä on myös löydetty, mutta ne on heitetty takaisin pelto-raunioihin. Löydöt tulivat esiin pellon pinnasta. Lisäksi paikalta on joskus löydetty keramiikanpaljoja, mutta ne on heitetty menemään, koska niihin ei ole osattu kiinnittää huomiota. Pelto on etelään viettävää rinnettä lähellä 80 metrin korkeuskäyrää. Peltoa on hiljakkain raivattu katepillanilla, niin että käinteitä muinaisjäänneksiä tuskin on enään havaittavissa. Varsinaisia kodanpohjia ei maanviljelijä Malinen ole tavannut alueeltaan.

2. Irtolöydöt

Kylä Hammaslahti
Nj.3 KM 98057 Pasataltta, koko 167 x 47 x 29 mm.
Tila Lotokka RN:o 61⁶
Omistaja Heikki Inarin oikeuden omistajat.
Kartta 1
Valokuvat 6

Esineen löytöpaikka sijaitsee noin 4,9 kilometriä Pyhäselän kirkosta lounaaseen. " Esineen löysi 9.11.1933 Eero Tyynelä Pyhäselän pitäjän Hammaslahden kylästä Lotokan joesta, joen länsirannalta n. 60 metriä Lotokan hovista ja noin 1130 metriä Lotokan joen alkusuusta yläspäin joen laidassa olleen pienen kiviröykkiön kohdalta. Joki oli niillä paikoin kivistä ja sitä oli ruopattu. Löytöpaikka, jonka yli rakennettiin silta noin 100 vuotta sitten, on sitä ennen ollut Hammaslahden kyläläisten venevalkamana Onkamojärvelle soudett aessa." "kykyinen silta on noin 50 metrin päässä joen yläjuoksulle päin.

Kylä Hammaslahti

Nj.4 KM 11043 ^Poikkikirves koko 109 x 13 x 29 mm.

Tila Tuohimäki RN:o 61¹³

Omistaja agronomi Kauko Korhonen os. Hammaslahti Lotokka

Kartta 1

Valokuva 7

Esineen löytöpaikka on noin 4,8 kilometriä Pyhäselän kirkosta lounaaseen ja noin 300 metriä Lotokan talosta itään.

Esineen löysi tilanhoitaja Vihtori Piispanen 8.6.1939 Pyhäselän pitäjän Lotokan tilan Hammaslahden kylässä sokerijuurikaspellostä sitä perattaessa noin 10 cm syvyydestä metsäkummun kärestä. "änä vuonna pellossa kasvatettiin perunoita.

Kylä Hammaslahti

Nj.5 KM 15267 : 1 itäkarjalainen tasataltta koko 97 x 43 x 20 mm.

Tila Tuohimäki RN:o 61¹³

Omistaja agronomi Kauko Korhonen os. Hammaslahti Lotokka

Kartta 1

Esineen löytöpaikka on 5,2 kilometriä Pyhäselän kirkosta lounaaseen ja noin 300 metriä Lotokan talosta pohjoiseen.

Esineen löysi Mikko Mustonen 1934 Pyhäselän pitäjän Hammaslahauden kylän Lotokan hovin mailta jokea perattaessa noin 10 cm syvyydestä sorasta.

Kylä Hammslahti
Mj.6 Reikäkivi kadonnut.
Tila En tiedä tilaa enkä omistajaa.
Kartta 1

Vihtori Piispanen kertoi, että noin 30 vuotta sitten oli Onkamojärven itärannalta löydetty mainittu esine noin 1 kilometri Lotokan talosta itäkaakkoon. Löytöpaikka sijaitsee 5,5 kilometriä lounaaseen Pyhäselän kirkosta. Isännän vaihtuessa oli esine kadonnut.

Kylä Honkavaara
Mj.7 Kivikirves kadonnut
Tila Suopirtti RN:o 74¹³
Omistaja Maanviljelijä Kalervo Voutilainen os. Hammslahti Honkavaara
Kartta 2

Esineen löytöpaikka on noin 5,7 kilometriä kaakkoon Pyhäselän kirkosta. Esineen on noin vuonna 1912 löytänyt nykyinen kunnanvaltuutettu Veikko Vatanen maakunnan laidasta mutahaudasta. Myöhemmin esine on kadonnut.

Kylä Hammslahti
Mj.8 Ukontaltoa lyijypönnän mallinen.
Tila Keivuranta RN:o 46¹⁵
Omistaja Maanviljelijä Juho Rissanen os. Hammslahti
Kartta 2

Esineen löytöpaikka on noin 2 kilometriä kaakkoon Pyhäselän kirkosta Hammasjärven eteläpäässä.

Opettaja J. Maukonen on tuonut esineen Kansallismuseoon vuonna 1878. Esine on löytynyt Pekka Leppösen talon luota.

Kylä Kuusvaara

Mj.9 Vähäinen nuolenkärki KM 1917:14 koko 68x 19 x 6 mm.

Tila Kuusjärvi

Omistaja Eetu Raassinan perilliset os. Kiihtelystaara kuusjärvi.

Kartta 2

Valokuva 8

Esineen löytöpaikka on 9,5 kilometriä itään Pyhäselän kirkosta Kuusjärven rannalla. Esine on J. Maukonen keräämä ja se on tummanruskeaa piikiveä. Talo on nykyään autiona.

Kylä Suonranta

Mj.10 KM ? litteä reikäkivi koko 145 x 106 x 22 mm. KM 17026

Tila Kalliola RN:o 2⁷

Omistaja Maanviljelijä Toivo Hirvonen os. Niittylahti Kumpu Suonranta

Voudinkylä

Kartta 2

Valokuva 9

Esineen löytöpaikka on 9 kilometriä koilliseen Pyhäselän kirkosta. Esine löytyi peljetyössä multahiesusta. Löytöpaikka on hyvin loivasti liksen jokea kohti laskeva rinne. Matkaa löytöpaikasta jokeen on 700 metriä.

Kylä Mulo

Mj.11 KM 15039 hioin hiiekkakiveä koko 275 x 47 x 36 mm.

Tila Turpeisensaari RN:o 27²

Omistaja Maanviljelijä Antti Hyttinen os. Reijola Joensuu

Kartta 1

Valokuva 10

Esineen löytöpaikka on 13 kilometriä luoteeseen Pyhäselän kirkosta lähellä Joensuu-Pyhäselän rajaa.

Esineen on löytänyt 9.10.1960 myyntimies Teuvo Nurminen. Se löytyi 200 metriä talosta luoteeseen, peltoa kynnettäessä noin 30 cm syvyydestä savimullasta.

Kylä Mulo

n:o 12 Rombimainen reikäkivi Joensuu Tyttölyseo koko 112 x 67 x 22 mm.

Tila Eskola RN:o 27¹⁵

Omistaja Antti Kaasinen os. Petrankatu 1 a. Joensuu.

Kartta 1

Valokuva 11

Esineen löytöpaikka on 13,2 kilometriä luoteeseen Pyhäselän kirkosta. Esineen löysi 17.7.1959 Helvi Marjatta Laitinen Pyhäselän Mulonkylän Eskolan tilan rannasta. Esine oli järven pohjassa hiekassa noin 7 metrin päässä laiturista noin 70 cm syvyydessä vähän ennen löytöpaikka oli raivattu katerpillarilla 1-1,5 metrin syvyydestä. Esine löytyi uintimatalla.

2
3. Epäsäännöllinen kivikautinen löytö

KM 1961

KM Hyvätekoinen tasataltta koko 128 x 59 x 29,5 mm.

" Soikea laskee loivasti kummallekin puoleh terää. Terän suusta lohkeillut, on yleensä silcäksi tahkottu. Löydetty kivirauniosta Hammaslahden kylästä Kiihtelysvaarasta. Kruununvouti C.M. Ragvalinin lähetys SMY:lle ilm. 10.9.1879.

II HISTORIAALLINEN AIKA

1 Ortodoksinen tsasouna ja kalmisto

Kylä Haavanspää

Mj.13 Ortodoksinen tsasouna ja kalmisto

Tila Saarela RN:o 29³⁷

Omistaja Maanviljelijä Heikki Eronen, os. Hammaslahti Haavanspää.

Kartta 1

Valokuvat 12-14

Kalmisto sijaitsee noin 1 kilometrin päässä Pyhäselän kirkosta koilliseen. Se tuli esiin noin 30 vuotta sitten hiekkaa ajettaessa. Silloin löytyi useita vainajia noin 60-70 syvyydestä. Vieläkin oli nähtävissä ihmisen luita hiekkakuopassa. Myös pellossa on ollut nähtävissä aikoinaan kuopanteita ja on tullut esiin ihmisen luita. Tämä paikka on vaarassa jäädä uuden Rääkkylä-Rasi-vaara tien alle nykyisen tiesuunnitelman mukaan. Muutamana sadan metrin päässä metrikössä on ollut tsasouna. Se on ollut alueen korkeimmalla kohtaa ja rinne on viettänyt länteen.

Kylä Haavanspää

Mj.14 Ortodoksinen kalmisto

Tila Pylölä RN:o 51¹⁷

Omistaja Maanviljelijä Olavi Mäkelä os. Haavanspää Hammasjärvi

Kartta 1

Valokuvat 15-16

Kalmisto sijaitsee noin 1 kilometrin päässä Pyhäselän kirkosta koilliseen ja noin 400 metrin päässä edellisestä kalmistosta nk. Sintsin rannalla. Löytyi noin 20 vuotta sitten hiekkaa käytetäessä. Silloin löytyi useita vainajia.

2. Epämääräiset kivikummut

Letokan alueella on kolme kivikumpua, jotka voivat olla pelto- tai kaskiraunioita.

Aylä Hammastlahti

Tila Tuohimäki RN:o 61¹³

Omistaja agronomi Kauko Korhonen

Kartta 1

Mj 15. Kumpu on noin 6 metriä pitkä, 4 metriä leveä ja 1,5 metriä korkea.

Valokuva 17

Kivikumpu sijaitsee noin 4,9 kilometriä Pyhäselän kirkosta k lounaaseen. Kumpu on soikeahko ja kasvaa tällä hetkellä runsaasti aluskasvillisuutta ja pihlajaa. Se on pellon ja tien välissä.

Mj.16 Kumpu noin 25 metriä pitkä, 10 metriä leveä ja 2-3 metriä korkea.

Valokuva 7

Kumpu sijaitsee edellisestä kummusta noin 150 m päässä etelään keskellä peltoa. Sen etäisyys Pyhäselän kirkosta on noin 5 kilometriä. Kumpu on tehty tasasuurista kivistä. Se on suunnitteen itä-länsi suunnassa. Siellä kasvaa voimakas aluskasvillisuus ja koivuja.

Mj 17 Kumpu on pyöreä, halkaisija noin 15 metriä ja korkeus noin 4-5 metriä.

Valokuvat 18-19

Kumpu sijaitsee noin 5,4 kilometriä Pyhäselän kirkosta lounaaseen. Se on noin 250 metriä päässä Mj, 15:stä. Se on pellon keskellä kartiomainen kumpu, jonka reunalla on melko säännöllinen isoista kivistä muodostunut kivikehä. Itse kumpu on tasasuurista kivistä tehty. Huipulla kasvoi iso kuusi. Lähisyydessä oli useita naurisluoppia.

3. Alttikivi

Kylä Hammassahti

N:o 18 Alttikivi koko 4,5 x 5 x 2 metriä.

Tila Alttina RN:o 63⁹

Omistaja Maanviljelijä Heikki Venäläinen os. Hammassahti Alttina.

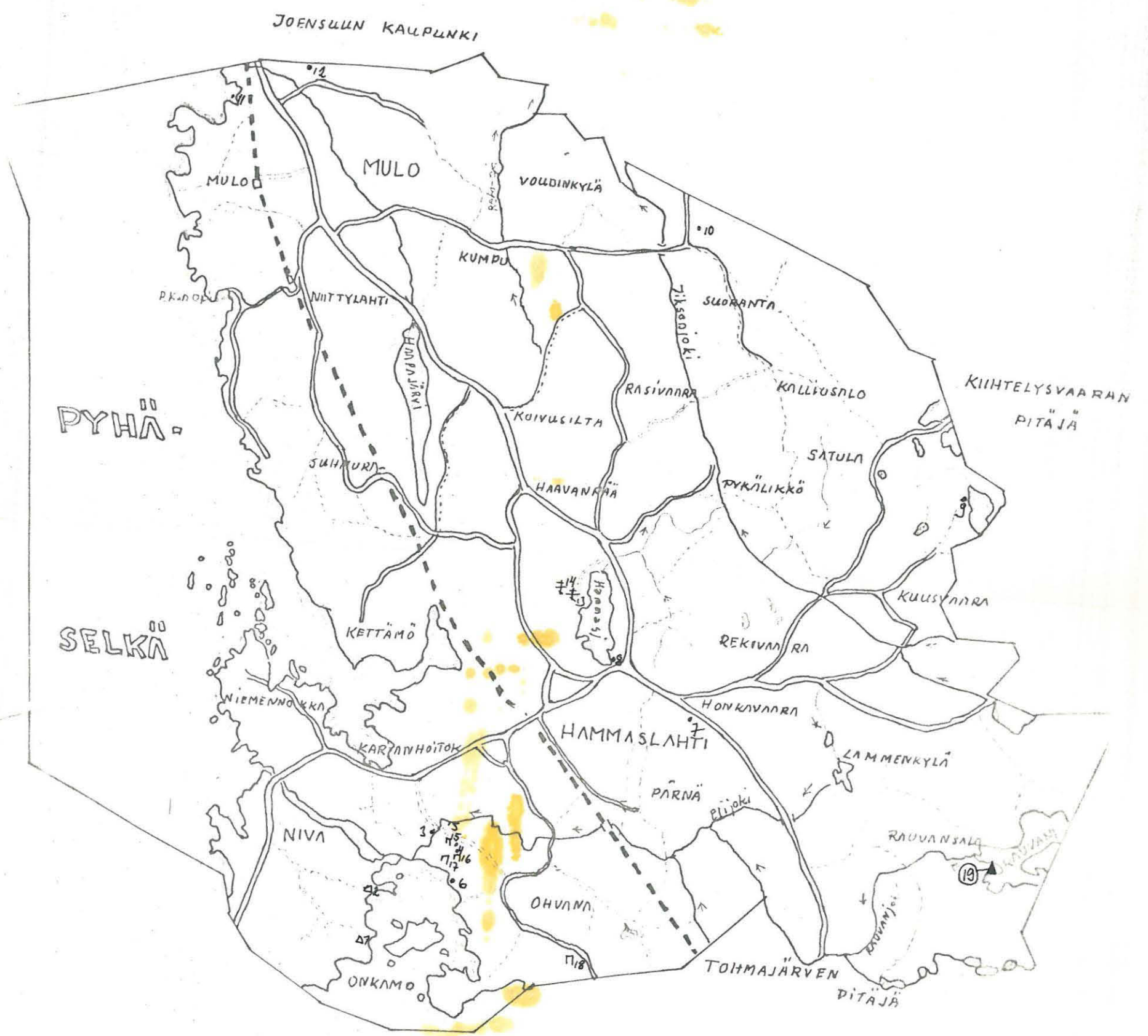
Kartta 1

Valokuvat 20-22.

Alttikivi sijaitsee 5,6 kilometriä etelään Pyhäselän kirkosta. Kiveen liittyy perimätieto, jonka mukaan sen kerrotaan olleen uhritai kärejkkivi. Myös kauppaa on käyty sen luona+ tähän viittaa käsite alttiraha. Kivi oli niin korkea, etten päässyt sen päälle ja toisaalta se oli sammaleen peitossa. Näin ollen en siis voinut todeta oliko siinä uhrikuoppia vai ei.

PYHÄSELKÄ

OTE YLEISKARTASTA 1:100 000



Pyhäselän inventointikertomus
 kesä 1967
 Pirjo Lahtiperä

PYHÄSELÄN inventointikertomuksen kuvien filminumerot

Kuva 1	numerot 32830-32831
2	32832,32821
3	32822-32823
4	32779-32880
5	32781-32782
6	32849
7	32851
8	32843
9	32850
10	32827,32829
11	32838
12	32834-32835
13	32839-32840
14	32841,32833
15	32837
16	32836
17	32852
18	32846-32847
19	32861
20	32860
21	32859



7. Maist. Björkmanin kaivarna alue Savilahden Rinkunmäellä. H. 32830-32831



2. Kodanpohja Savilahden Rinkunmäellä. H. 32832, 32821

Pirjo Lahti-Perä.



J. Fil-tri Meinanderin kaivama kodan pohja Savilahden Rinkunmäellä. H. 32822-32823

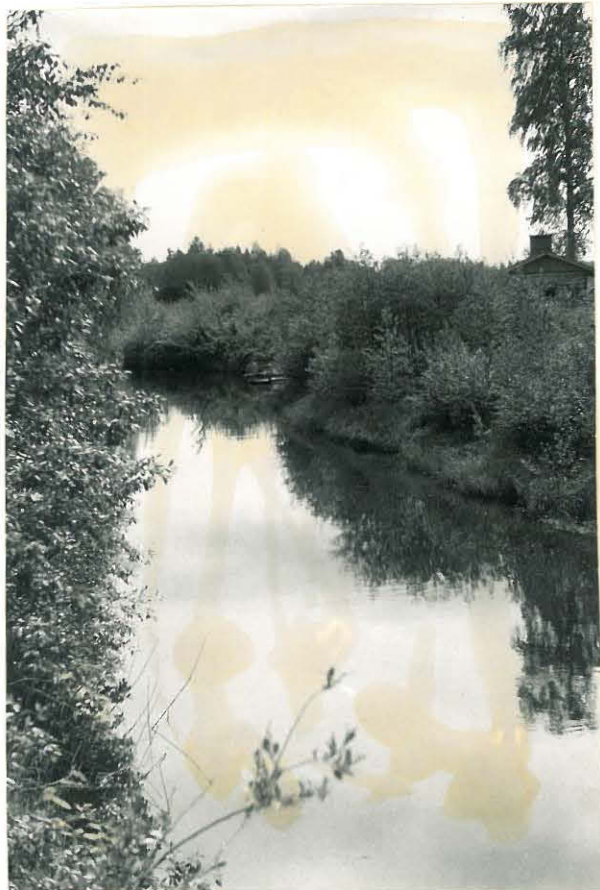


H. Porolahden kivikautinen asuinpaikka on ollut etualalla olevalla pellolla. H. 32779-32880

Pirjo Lantiperä.



5. Porolanden asuinpaikka etelästä nähtynä. ff 32781-32782



6. Mj. 3 on löytynyt sillan luota. ff 32849



7. Mj. 4 löytynyt nistin osoittamasta kohdasta, Taustalla kivikumpu Mj. 16 ff. 32853

Pirjo Lantiperä.



8. Kuusjärven autiotalon pihaa ja peltoja. f. 32843



9. Mj. 16 on löytynyt ristin asoittamasta kolkasta f. 32850



10. Mj. 12 on löytynyt tältä pelloilta. f. 32827, 32829

Pirjo Lantiperä



11. Mj. II löytynyt sillan edestä järven pohjasta. #.32838



12. Ortodoksinen kalmisto on ollut täällä pellolla. Tasouuna on ollut nuolen osoittamalla paikalla. #.32834-32835

Pirjo Lahtinen

Pyhäselän inventointikertomus



13. Ortodoksinen kalmisto tuliesiin tässä nickakuopassa 30v. sitten ff. 32839-32846



14. Sama kalmisto pohjoisesta nähtynä. ff. 32841, 32833

Pirjo Lahtiperä



15. Mj. 14 ortodoksinen kalmisto ollut täällä pellolla. f. 32837



16. Mj. 14. kalmisto löytyi rou-sitten töstä hiekka kuopasta. f. 32836



17. Mj. 15 takana keskellä täynnä pinlaajia. f. 32852

s. 24



18. My. 17 epämaärdinen kivikumpu. f. 32846-32847



19. Aikakivi ladon jorun välissä f. 32867



20. Aikakivi idästä nähtynä f. 32860



21. Aikakivi lännestä nähtynä. f. 32859
Pirjo Lahtiperä.

LISÄYS Pyhäselän kunnan kiinteiden muinaisjäännösten inventointi-
kertomukseen

19. Pyhäselkä, Rauansalo, Kaskiniemi

Maanomistaja: Pyhäselän kunta, os. Pyhäselän kunta, 82200 Ham-
maslahti

Vuokraajat: Martta ja Artturi Hänninen, os. Torikatu 35 C 41,
80120 Joensuu; Åke ja Mirjam Helen, os. 2030 Husberg, 19900
Enköping, Sverige

Topografikartta 6920/50 30° 500/40 1:100 000 (Kiihtelys-
vaara) painettu 1940 *Merkitty Lahtiperän ins. kartalle*

Paikalta ovat löydökset KM 19080:1-3 (kaksi saviastian palaa ja
kvartsi-iskoksia).

Kuvataulu 1, jossa valokuvat negatiiveista ff. 39762-39768.

Ollessani inventoimassa Nurmeksen kiinteitä muinaisjäännöksiä
kesällä 1972 kertoi toimittaja Artturi Hänninen, että hänen kesämökin-
sä viereiseltä tontilta on löytynyt pari saviastian palaa. Samalla hän
neuvoi minulle tien paikalle, joten kävin tarkastamassa sen kotimatkal-
la.

Löytöpaikka sijaitsee Pyhäselän kunnassa, Rauansalon kylässä ole-
van Rauanjärven länsirannalla. Pyhäselän luterilaisesta kirkosta on
sinne matkaa noin 10,8 km linnuntietä itäkaakkoon. Nimi Kaskiniemi on
annettu paikalle noin seitsemän vuotta sitten, joten se ei esiinny kar-
toissa.

Kaskiniemen kasvillisuus on varvikkopohjaista mäntymetsää. Maa-
perä on hiekkaa. Hännisen mökin kohdalla ranta on melko loivasti nou-
seva ja muodostaa selvän, laajan tasanteen. Sen sijaan Helenin mökin
kohdalla rantatörmä on korkea ja jyrkkä. Maasto on paikalla loivasti

terassimainen.

Saviastian palat löytyivät Åke ja Mirjam Helenin noin 17 metrin päässä rannasta olevan mökin nurkalta Åke Helenin tasoittaessa pihaa (liite 1, kuva 3). Palat paljastuivat levitetystä hiekasta ja ne olivat ilmeisesti olleet vajaan lapion syvyydessä. Artturi Hännisen kertoman mukaan maa löytöpaikalla oli ruskeaa ja siinä oli hiiltä aivan turpeen alla. Samoin hänen mökkinsä pohjaa kaivettaessa havaittiin hiekan olevan punaruskeaa, ns. kulttuurimaan näköistä.

Kierrellessäni Kaskiniemellä löysin sekä Hännisen että Helenin tonteilta kvartsi-iskoksia.

Edellä esitettyjen seikkojen perusteella on todennäköistä, että niemellä on kivikautinen asuinpaikka.

Helsingissä 3.5.1973

Maarit Lönnberg

Maarit Lönnberg

Huk

PYHÄSELKÄ RAUANSALO KASKINIEMI

LIITE 1



ff. 39762 - 39763

KUVA 1. RAUANJÄRVEN LÄNSIRANNALLA OLEVASSA KASKINIEMESSÄ MÖKIN YMPÄRISTÖSSÄ ON KIVIKAUTINEN ASUINPAIKKA.
KUVA LÄNNESTÄ.



ff. 39764 - 39765

KUVA 2. SAMAA ALUETTA KUVATTUNA POHJOISESTA.



ff. 39766-39768

KUVA 3. KASKINIEMEN KIVIKAUTISTA ASUINPAIKKAA KUVATTUNA
LÄNNESTÄ. NUOLI OSOITTAÄ SAVIASTIAN PALOJEN LÖYTÖPAIKAN.