

**PYLKÖNMÄEN LÄNSIOSAN VESISTÖJEN  
RANTAYLEISKAAVA-ALUEEN  
MUINAISJÄÄNNÖSINVENTOINTI  
2003**



**Timo Jussila**

**Kustantaja: Pylkönmäen kunta**

**Sisältö:**

<b>Perustiedot</b> .....	<b>3</b>
<b>Abstrakti</b> .....	<b>3</b>
<b>Inventointi</b> .....	<b>4</b>
Tutkitut alueet.....	4
<b>Yleiskartta, Pylkönmäki</b> .....	<b>6</b>
<b>Muinaisjäännöslista</b> .....	<b>7</b>
<b>Muinaisjäännösten kuvaukset</b> .....	<b>7</b>
Termien selitys.....	7
<b>Muinaisjäännökset</b> .....	<b>8</b>
PYLKÖNMÄKI 1 KEKONLAMPI.....	9
PYLKÖNMÄKI 6 HÄMEENNIEMI.....	10
PYLKÖNMÄKI 7 TERVAKUKKURI N.....	11
PYLKÖNMÄKI 8 RENKALAHTI.....	13
PYLKÖNMÄKI 9 KIMINGIN ETELÄPÄÄ.....	16
PYLKÖNMÄKI 10 PAAJALA KOTILAHTI.....	18
PYLKÖNMÄKI 11 KIESIMEN POHJOISPÄÄ.....	20
PYLKÖNMÄKI 12 ISOJÄRVI NE.....	22
PYLKÖNMÄKI 13 KUKKO-KIMINKI NE.....	24
PYLKÖNMÄKI 15 SELÄNPÄÄNJOKI 1.....	28
PYLKÖNMÄKI 16 SELÄNPÄÄNJOKI 2.....	30
PYLKÖNMÄKI 17 SILTASALMI.....	32
PYLKÖNMÄKI 18 SILLANPÄÄ.....	32
PYLKÖNMÄKI 19 PAAJALA-KATAJAMÄKI.....	33
PYLKÖNMÄKI 20 PAAJALA-KAUPPA.....	33
<b>Muita paikkoja</b> .....	<b>33</b>
Kiesimenjärven Kuoliosaari.....	33
Ruokonen-järvi.....	34
<b>Kartta: Kiesimenjärven ymp. muinaisjäännökset</b> .....	<b>35</b>
<b>Kartta: Kiminginjärven ymp. muinaisjäännökset</b> .....	<b>36</b>
<b>Kartta: Selänpäänjoen ymp. muinaisjäännökset</b> .....	<b>37</b>

Alkuperäiskartat, kuvat ja kertomus ovat tiedostoina tilaajalla ja tekijällä.

### Perustiedot

Alue	Pyлкönm채en kaikki vesistöt, poisluettuna Karankajärvi, Ala-Karanka ja Hepolampi.
Tarkoitus	Kaavan vaikutusalueen muinaisj채ännösinventointi, muinaisj채ännösten asianmukainen merkint채 kaavaan sek채 muinaisj채ännösten suojeleminen kaavan avulla.
Tavoite	K채ytettäviss채 olleiden resurssien puitteissa mahdollisimman monen kiinte채n muinaisj채ännöksen saaminen suojelun piiriin ja kaavaan merkityksi. Alueen kattava tarkastus otoksin.
Työaika	Kentt채työaika: 8.-15.8.2003
Kustantaja	Pyлкönm채en kunta
Tekij채	Mikroliitti Oy, Timo Jussila.
Tulokset	Tarkastettiin 1 ennest채채n tunnettu kiinte채 esihist. muinaisj채ännös. Paikannettiin 9 uutta esihistoriallista asuinpaikkaa ja yksi pyyntikuoppahangas.
Uudet löydöt	KM 33929-33937, kvartsi-iskoksia, -ytimi채, palanutta luuta.
Aiemmat	
Tutkimukset	Sarvas A, inventointi 1969. Jussila T, inventointi 1991 (hyvin v채h채n nyt tutkitulla alueella)

### Abstrakti

Pyлкönm채en kunnan toimeksiannosta Mikroliitti Oy inventoi Pyлкönm채en l채nsiosan vesistöjen rantayleiskaava-alueen muinaisj채ännöksi채 kes채ll채 2003 runsaan viikon ajan. Inventoinnissa tutkittiin otoksin l채hes kaikkien Pyлкönm채en j채rvien viel채 rakentamattomat ranta-alueet, poisluettuna Karankajärvi ja Hepolampi. Tutkimusalueelta tunnettiin ennen inventointia yksi röykkiö (kiuas), nelj채 löytöpaikka ja h채vinnyt muinaisj채ännös (röykkiöit채). Koko Pyлкönm채en kunnan alueelta tunnettiin kaksi kivikautista asuinpaikkaa, joista toinen, Hepolammen rannalla oleva ajoittuu Suomen varhaisimman pioneeriasutuksen aikaiseksi n. 8300 eKr. N채iden lis채ksi kunnasta tunnettiin kaksi rautakauteen *oletettavasti* ajoittuvaa hautaraunioita, sek채 kivirakenne joka lienee kiuas.

Inventoinnissa löydettiin yhdeks채n uutta esihistoriallista "asuinpaikkaa" ja yksi tarkemmin ajoittamaton pyyntikuoppahangas. Kiesimäj채rven rannalta löytyi nelj채 asuinpaikkaa, Kimingin rannalta kaksi, Isoj채rven, Luotoj채rven ja Sel채np채채njoen rannoilta kustakin yksi. Sel채np채채njoen rannan tuntumassa on myös seitsem채st채 kuopasta koostuva peuranpyyntihangas. Nyt löydetyt muinaisj채ännökset muodostavat oman laatuksen ja erikoisen Pyлкönm채en-Multian vedenjakaja-alueen pienvesistöiss채 esiintyv채n muinaisj채ännöstyyppin. Kyseess채 ovat pienialaiset, arviolta 10x20 m laajuiset tai jopa suppeammat, aivan rannassa tieynkaltaisilla maastonkohdilla sijaitsevat paikat, joista on inventoinnissa löydetty yksinomaan kvartsiesineiden sirpaleita ja kvartsi-iskoksia, sek채 runsaasti pieni채 palaneen luun siruja. Osa Pyлкönm채en "asuinpaikoista" lienee ns. er채kauteen (rautakaudelta 1500-luvulle) ajoittuvia er채sijoja, kenties h채m채l채isten er채nk채vijöiden enemm채n tai v채hemm채n vakituksia "laavupaikkoja", maasaunapaikkoja tms. Alueella on er채nk채yntiin viittavaa paikannimistö채, joita ovat mm. maja ja pirtti -nimet. Er채s paikka Kiesim채n l채nsirannalla vaikuttaa ns. alkuper채isv채estön eli lappalaisten asuin- tai leiripaikalta, joka voisi ajoittua rautakaudelta aina uuden ajan alkuun 1600-luvulle. Osa paikoista vaikuttaa olleen suhteellisen lyhytaikaisessa k채ytössä, mutta osa on selv채sti ollut intensiivisesti ja pitk채en k채ytettyj채 ja n채m채 voivat ajoittua varhaisen kivikauden ennen 8000 eKr ja ajanlaskun alun väliselle ajalle. Sel채np채채njoen varrella havaittu mahdollinen asuinpaikka voisi sijaintinsa perusteella ajoittua n. 8500 eKr. Paikka sijaitsee muinaisen it채meren edeltäj채n, Ancyliusj채rven rannalla. T채h채n ajoitusmahdollisuuteen viittavat myös muutamat paikalta löydetyt kvartsis채leet. Toisaalta asuinpaikka tms. voi yht채 hyvin liitty채 myös sen vieress채 olevaan selv채sti nuorempaan, oletettavasti rautakautiseen tai keskiaikaiseen pyyntikuoppahankaaseen.

## Inventointi

Alue on vedenjakaseutua ja sen järvet ovat pääosin latvavesiä. Alueella on neljä isompaa järveä: Kiesimenjärvi ja Kiminkijärvi, Vihdanjärvi sekä Ylä-Karanka. Kahta viimeksi mainittua suurempaa järveä lukuunottamatta maasto järvien rannalla on karua kangasta tai alavaa suota. Alueella on useita kymmeniä pienjärviä ja lampia, joista vain suurimmat tarkastettiin otoksin. Suurempia jokireittejä ovat Selänpäänjoki Sammalisesta Karankaan, sekä Moksinjoki Moksijärvestä (Kiesimestä) Vihdanjärveen. Valtaosa kunnasta on vedenkoskematon. Sammalista, Selänpäänjokea ja Vihdanjärveä lukuunottamatta kaikki alueen järvet ovat ylängöllä, 200 metrin korkeustason molemmin puolin, korkeimmat yli 210 m tasolla. Korkein ranta kunnan eteläosassa on n. 170 m ja pohjoisosassa n. 176 m korkeudella. Yläköjärvet ovat kuroutuneet itsenäisiksi altaiksi heti mannerjään sulettua alueelta n. 9100 eKr ja ne lienevät pysytelleet liki nykyisessä tasossaan ja muodossaan läpi koko esihistoriallisen ajan. Kunnan länsiosassa (Karanka-Vihtajärvi-Selänpäänjoki-Sammalinen) on sen sijaan muinainen Ancyclusjärven lahti, joka on kuroutunut Ancyclusjärvestä Karankajärven ja Heploammen väliltä n. 8200 eKr. mennessä.

Ainoastaan Vihdanjärven rannoilla on merkittävästi peltoa, muutoin tutkimusalue oli koskematon metsämaata. Merkittäviä peltoalueita on myös Kiesimenjärven ja Moksinjärven välisellä kannaksella. Tutkimusajankohtana kaikki pellot olivat heinällä ja ummessa ja siten vaikeasti havainnoitavissa. Käytännössä peltoalueet jäivät tarkastamatta. Tutkimus perustui pääosin koekuopitukseen. Koekuoppia tehtiin tutkimuksen aikana satoja. Pihamaita ja tiheästi rakennettuja rantakaistaleita ei tutkittu lainkaan. Suorannat jäivät yleensä myös vilkaisuun varaan. Kiminkijärven ja Kiesimenjärven rannat katsottiin perusteellisesti. Jokivarret jäivät Selänpäänjokea lukuunottamatta pikaisen vilkaisuun ja parin otoksen varaan. Pienjärvet tutkittiin otoksin ja pienimpiä järviä ja lampia ei ollenkaan, elleivät ne olleet jonkin isomman vesireitin osana.

## Tutkitut alueet

Alla on lueteltu järvet ja niiden rantakaistat, jotka on tarkastettu koekuopituksin tai muin aktiivisin havainnoinnein (tuulenkaadot, tieleikkaukset jne.). Moni rantakaistale on jäänyt vain pikaisen vilkaisuun varaan (koska olen katsonut rannan niin "huonoksi", että ei ole maksanut vaivaa siellä enempää kuljeskella), eikä niitä ole lueteltu'

### 2232 10

#### **Kiesimenjärvi**

Tutkittiin jokseenkin täydellisesti rakentamattomat ja kovapohjaiset rannat (ei siis alavia suorantoja), Purakkaniemeä lukuunottamatta, jossa vain pieni otos.

#### **Moksinjärvi**

Salmelan-Paajalan-Pajulan alueen niemi, mistä on rautakautisia irtolöytöjä olivat heinä- tai pakketteltoina, eikä niitä päässyt tehokkaasti havainnoimaan. Otokset pohjois- ja koillisrannoilta Moksinjokisuusta tuloksettomia.

**Moksinjoki** ei tutkittu.

**Pieni-Kiesin** tarkastettiin kattavasti.

**Iso-Renkanen** otoksia länsi- ja itärannalta

**Kangasjärvi** otos itärannalta.

**Iso-Karahkajärvi** länsi- ja luoteisranta kokonaan. Erinomaista "asuinpaikkamaastoa".

**Lahnanen** ei tutkittu.

**Latvanen** Haukkaniemen alue perusteellisesti (kärki oivaa maastoa), otokset pohjoisosan länsirannalta (joka suureksi osaksi mökitetty) ja itärannalta. Etelärantaa ja eteläosan länsirantaa ei tarkastettu.

**Saarinen**, Pylkönmäen puoleinen itäranta mökitetty, vain vilkaisu.

2242 07

**Salmijärvi** otokset eteläpäästä ja itärannalta.

**Ruokonen** ei tarkastettu.

**Lammassaarinen** ei tarkastettu

**Valkeinen** otos itärannalta.

2242 02

**Luksanjärvi** eteläranta on soinen ja matala, osin peltoa, vain vilkaisu.

**Ylä-Karanka** länsiranta soinen ja alava, vain vilkaisu, Itäranta: parhaat paikat mökitetty, muutoin suht. alavat rannat. Pieni otos mökkien välistä.

2241 01

**Vihanninjärvi**, pohjoisranta alavaa ja matalaa, peltoa. Jäi vilkaisun varaan, eteläranta osin soinen ja alava, osin korkea ja kallioinen, louhikkoinen. Pieni otos etelärannalta.

**Vihanninjoki** jokivartta inventoitu tehokkaasti jo v. 1991. Hiekkaharjua, jossa laajoja hiekkakuoppia ja asutusta. Voisi tarkemmalla tutkimisella löytää ylemmiltä vielä säilyneiltä osilta Ancylosaikaisia paikkoja. Itäranta peltoa. Jäi pistokokeen varaan tässä inventoinnissa.

**Selänpäänjoki-Rimmi**, otoksin länsirantaa harjupaikoissa, jotka vielä säilyneet hiekanotolta.

**Rimmin** alueella, länsirannalla on laaja hiekkakangas kauempana nykyrannasta, jossa havaittavissa Ancylostormä. Laaja alue tutkittiin harvalla satunnaisella koekuopituksella. Alueelta voisi ehkä tarkemmalla tutkimuksella löytää Ancylospaikkoja.

2243 03

**Luotojärvi**, tarkastettiin vain Pettuniemen alue, muualla vilkaisu: korkea ja jyrkkärantainen.

**Sammalinen**, länsiranta otoksin: parhailla paikoilla mökit. Itäranta otoksin, kuten länsirannallakin, niin parhailla paikoilla mökit, erityisesti eteläpäässä, pohjoisosa mökitön, mutta jyrkkärantainen ja louhikkoinen. Kallioniemi tarkastettiin. Sen eteläpuolella Tallinkankaan korkeassa ja jyrkässä rannassa komea Ancylojärven pallekivikko.

**Partajärvi**, otos pohjoisrannalla jokisuussa Multian inventoinnin yhteydessä 2002.

2241 12

**Kiminginjärvi**, tarkastettu kattavasti niiltä osin kun ei ole rakennettu tai rannat ole suota (pohjoisranta käytännössä vilkaisun varassa em. syistä).

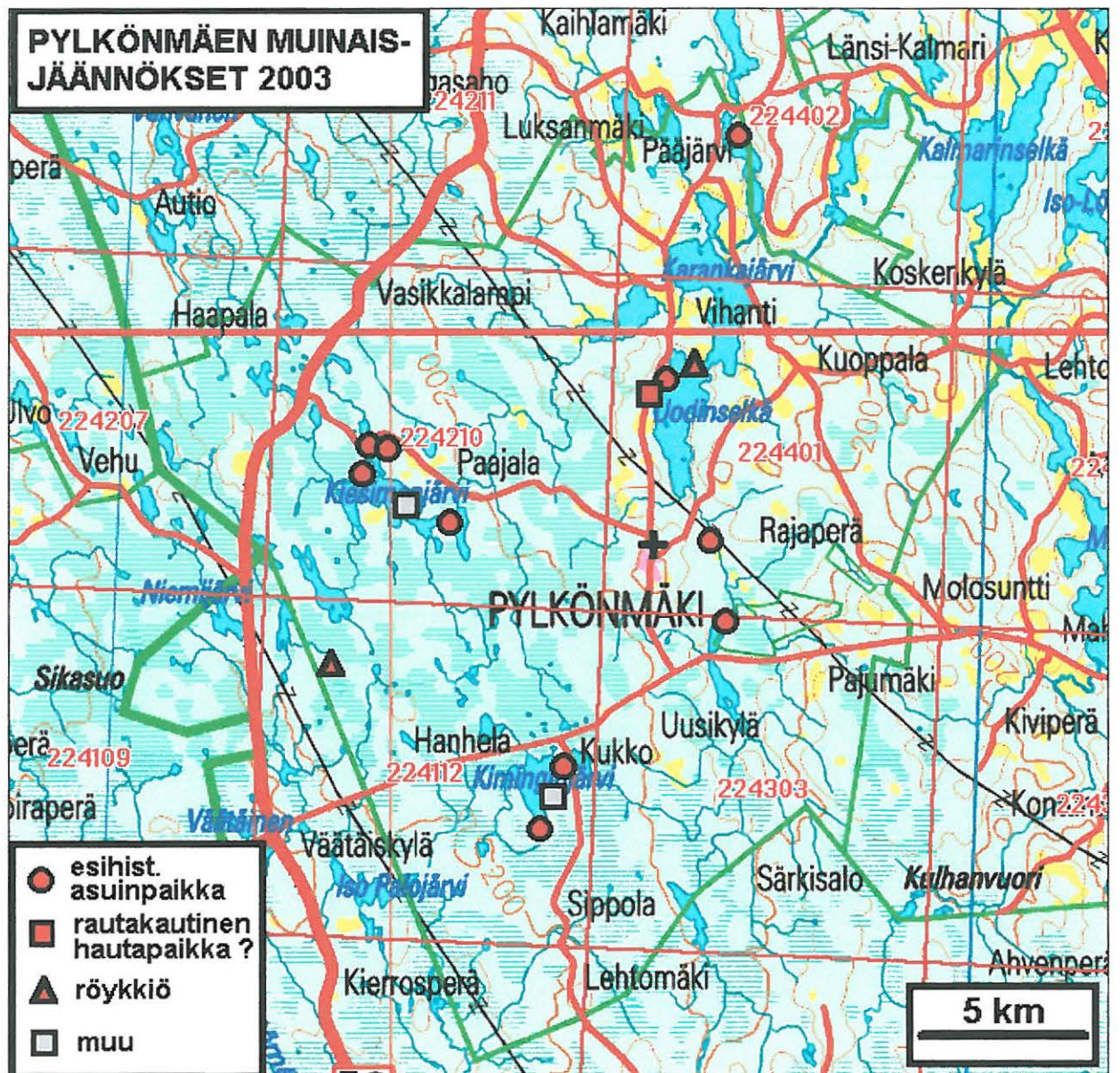
**Tohtaanjärvi** tarkastettu otoksin, paitsi mökitetty pohjoisranta.

**Isojärvi** vain pohjois-koillisranta tarkastettu.

**Iso-Majoinlampi**: laaja, hieno ja mainio niemi länsirannalla tarkastettiin perusteellisesti ja tuloksetta. Pohjoisrannalla otoksia.

**Hiekantakanen**, tarkastettu otoksella Multian inventoinnin yhteydessä 2002.

Yleiskartta, Pylkönmäki



## Muinaisjäännöslista

<u>Nro</u>	<u>Nimi</u>	<u>Ajoitus</u>	<u>Laji</u>	<u>Kartta</u>	<u>X</u>	<u>Y</u>	<u>P</u>	<u>I</u>
1	KEKONLAMPI	ajoittamaton	röykkiö	224112	694814	253216	695021	337825
7	TERVAKUKKURI N	esihistoriallinen	asuinpaikka	224210	695385	253289	695590	337926
8	RENKALAHTI	esihistoriallinen	asuinpaikka	224210	695244	253540	695436	338169
9	KIMINGIN ETELÄPÄÄ	esihistoriallinen	asuinpaikka	224112	694346	253857	694525	338444
10	PAAJALA KOTILAHTI	esihistoriallinen	asuinpaikka	224210	695466	253358	695667	337998
11	KIESIMEN POHJOISPÄÄ	esihistoriallinen	asuinpaikka	224210	695462	253299	695665	337939
12	ISOJÄRVI NE	esihistoriallinen	asuinpaikka	224112	694651	253708	694836	338309
13	KUKKO-KIMINKI NE	esihistoriallinen	asuinpaikka	224112	694542	253928	694717	338524
14	PETTUNIEMI	esihistoriallinen	asuinpaikka	224303	694995	254388	695148	339005
15	SELÄNPÄÄNJOKI 1	esihistoriallinen	asuinpaikka	224401	695227	254328	695383	338956
16	SELÄNPÄÄNJOKI 2	ajoittamaton	pyynti	224401	695221	254325	695377	338952
	<b><u>Ei suojelukohteet:</u></b>							
6	HÄMEENNIEMI	ajoittamaton	röykkiö	224112	694420	253951	694594	338541
17	SILTASALMI	kivikautinen	löytö	224303	694858	254354	695013	338964
18	SILLANPÄÄ	kivikautinen	löytö	224210	695480	253394	695678	338034
19	PAAJALA- KATAJAMÄKI	rautakautinen	löytö	224210	695448	253439	695645	338078
20	PAAJALA-KAUPPA	rautakautinen	löytö	224210	695440	255439	695544	340075

## Muinaisjäännösten kuvaukset

### Termien selitys

*Muinaisjäännöksen nimi* (kunta, inventointinnumero, paikannimi)

Inventointinnumero on tätä kertomusta varten luotu numerosarja, jolla ei ole laajempaa merkitystä.

*Rauh.lk:* 1,2,3. Museoviraston rauhoitusluokka: 1 = merkittävä muinaisjäännös, pyritään säilyttämään kaikissa tapauksissa, 2 = suojeltava muinaisjäännös, 3 = tuhoutunut tai vähämerkityksinen muinaisjäännös.

*Ajoitus:* *Esihistoriallinen* = ennen 1150 jKr, tarkempaa ajoitusta ei ole.  
*Kivikautinen* = pyyntikulttuurin asuinpaikka. Varsinaisesti ennen 1900 eKr, mutta termiä käytetty yleisesti kaikkien pyyntikulttuurin asuinpaikkojen kohdalla, vaikka niiden ajoitusta ei voi varmuudella rajata kivikauteen. Usein pyyntikulttuurin

asuinpaikan ajoitus on mahdotonta ilman ajoittavia löytöjä tai luonnontieteellisiä ajoitusmenetelmiä, koska löytömateriali voi olla saman kaltainen varhaiselta kivikaudelta rautakaudelle.

*Varhaismetallikautinen* = n. 1900 eKr- 500 eKr. Usein löytömateriali ja asuinpaikka ei eroa mitenkään kivikautisesta.

*Rautakautinen* = 500 eKr. jälkeen

*Historiallinen* = 1150 - ~1900 jKr (ei määrättyä alaikärajaa).

**Laji:** *Asuinpaikka* = tarkoittaa yleensä "asuinpaikkaa", mutta käytetty myös yleisterminä kaikenlaisten paikkojen kohdalla jossa vaikuttaa olleen jatkuvaa toimintaa tai rakenteita (erona satunnainen yksittäistapahtuma = löytöpaikka), ja joiden muu funktio ei ole tiedossa. Voi olla historiallisen ajan autoitunut kylätontti tai talonpaikka. **Kiinteä muinaisjäännös, suojelukohde.**

*Röykkiö* = kivirakennelma, jonka funktio ei välttämättä ole tiedossa. Se voi olla hautaraunio, kiuas tms. Yleensä **kiinteä muinaisjäännös, suojelukohde.**

*Löytö* = löytöpaikka, yksittäistapahtuma, johon ei liity mitään rakenteita tai muuta havaittavaa toimintaa, ns. irtain muinaisjäännös joka **ei ole suojelukohde.**

**Kartta:** Maasto/peruskarttalehden numero.

*KKJ 1 koordinaatit* noin  $\pm 6$  m tarkkuudella = peruskoordinaatit (sekä paikannustarkkuus, jos paikan sijainti ei ole tarkoin tiedossa), arvioitu z-koordinaatti sekä sen arvioitu tarkkuus.

*KKJ 2 koordinaatit* noin  $\pm 6$  m tarkkuudella = yhtenäiskoordinaatit.

Koordinaatit on mitattu maastossa tavallisella GPS-laitteella, yleensä 6-10 m mitaustarkkuudella laitteen oman arvion mukaan. Koordinaatit osoittavat - ellei toisin mainittu - muinaisjäännöksen toiminnallista tai maantieteellistä keskikohtaa. Muualla kuvaustekstissä tai liitekartoissa voi olla mainittuna lisäksi muita selventäviä koordinaattipisteitä.

**Tutkijat:** Tutkija vuosi toimenpide. Kansallismuseoon raportin jättänyt arkeologin toimittama tutkimustapahtuma: kuka on paikalla käynyt, koska ja minkä toiminnan yhteydessä. Vain kirjallisesti raportoidut tapahtumat on mainittu.

**Löydöt :** Kokoelma nro:alanro. KM = Kansallismuseo. Löytölaji, löytövuosi, diariointipäivämäärä, löytäjä ja löydön, sekä löytötapahtuman kuvaus.

**Liitekartat:** Kartat ovat pääsääntöisesti kunkin paikan kuvauksen lopussa. Maastokarttaotteet ovat Maanmittauslaitoksen maastotietokannasta kopioitu keväällä 2003. Karttojen copyright: Maanmittauslaitos. **Kopiointilupa (ei julkaistavaksi)** Mikroliitti Oy: 605/MYY/03. Muinaisjäännöskuvauksen yhteydessä 1:20 000 karttaote. Samat kartat ovat karttaliitteessä 1:10 000 mittakaavaan tulostettuna.

**Valokuvat** Kuvaaja Timo Jussila. Kuvattu digitaalikameralla. Orginaalitiedostot tilaajalla, sekä tekijällä. Työn tilaajalla Pylkönmäen kunnalla on vapaa ja rajoittamaton kuvien käyttöoikeus kun kuvan ottaja mainitaan.

### **Muinaisjäännökset**



## PYLKÖNMÄKI 1 KEKONLAMPI

Rauh.lk: 2

Ajoitus: ajoittamaton  
Laji: tunnistamaton: röykkiö

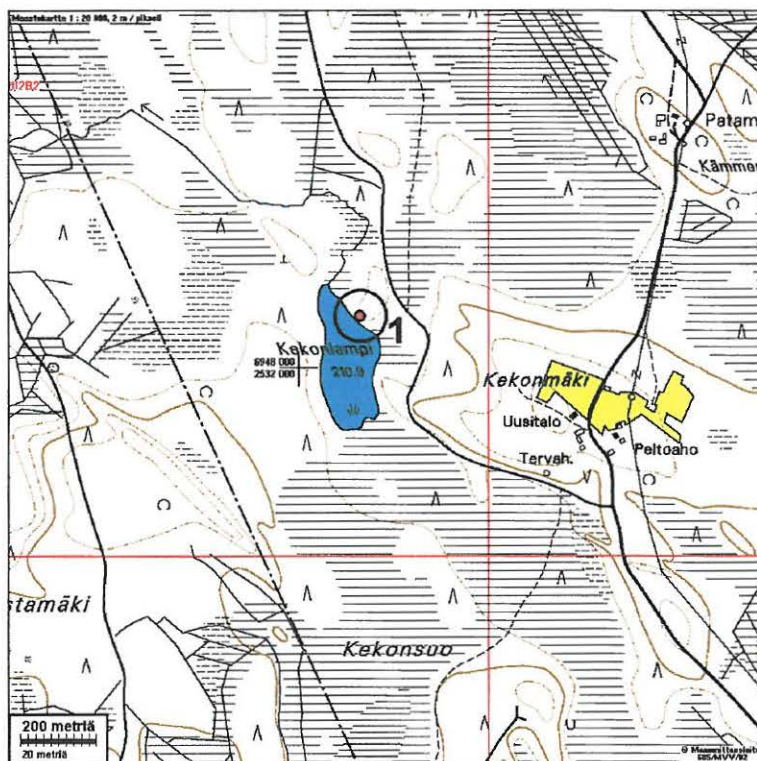
Kartta: 2241 12  
x: 6948 14 y: 2532 16 z: 212  
p: 6950 21,917272 i: 3378 25,55009

Tutkijat: Sarvas A 1969 inventointi

Sijainti: Paikka sijaitsee Pylkönmäen kirkosta 10,1 km länteen, pienen Kekonlammen kaakkoisrannalla.

Huomiot: Sammaloitunut kiviraunio, jossa palaneita kiviä. Pienen lammen rannalla korvessa. Aivan Multian rajan lähellä. Sarvas arvelee kiukaaksi. Kyseessä lienee eräsijan kiuas tai vanhan torpan tms. kiuas.

maastokarttaote 2x2 km 1:20 000



**PYLKÖNMÄKI 6 HÄMEENNIEMI**

Rauh.lk: 3 ei suojelukohde. Hävinnyt muinaisjäännös.

Ajoitus: ajoittamaton  
Laji: tunnistamaton: röykkiö

Kartta: 2241 12 VÄÄTÄISKYLÄ  
x: 6944 20 y: 2539 51, paikannus ±300 m  
p: 6945 94 i: 3385 41

Tutkijat: Sarvas A 1969 inventointi

Sijainti: Paikka sijaitsee Pylkönmäen kirkosta 8,1 km etelään, Kiminginjärven itäpuolella.

Huomiot: Useita mahdollisia lapinraunioita, jotka hävitetty Kukonsalon peltoja raivattaessa vuosisadan alussa (Sarvaan mukaan). Pelto nyt metsitetty.

Ks. karttaote "Kukon ymp. muinaisjäännökset" s . 36.

**PYLKÖNMÄKI 7 TERVAKUKKURI N**

1000 00 3571

Rauh.lk: 2

Ajoitus: esihistoriallinen  
Laji: asuinpaikkaKartta: 2242 10 PAAJALA  
x: 6953 85 y: 2532 89 z: 202 ±1 m  
p: 6955 90 i: 3379 26

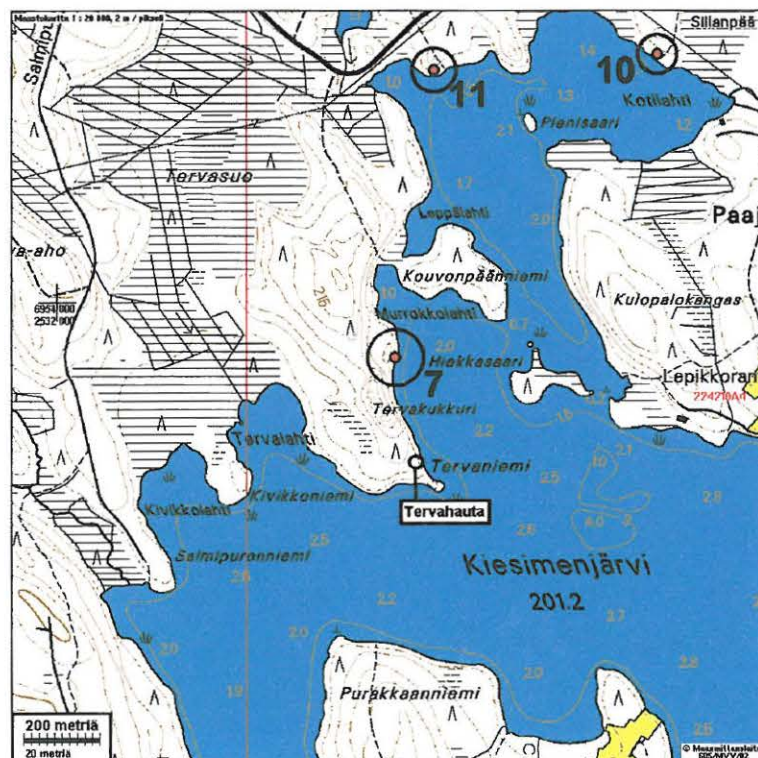
Tutkijat: Jussila T 2003 inventointi

Löydöt: KM 33929:1, 5 kpl, palanutta luuta, Jussila T 2003, diar. 18.08.2003, koekuopas-  
ta.

Sijainti: Paikka sijaitsee Pylkönmäen kirkosta 8,7 km länteen, Kiesimenjärven länsirannalla, Kouvonpäänniemen eteläpuolella, niemen tyvestä 250 etelään, Murrokkolahden eteläpuolella olevalla loivalla rannalla, harjanteen ja rannan välisellä kapealla tasanteella, harjanteen pohjoispäässä ennen jyrkkää rantarinnettä.

Huomiot: Koekuopassa, joka oli n. 6 m rantaviivalta, alavalla loivasti rantaan laskevalla tasanteella, havaitsin vahvan likamaan, joka sisälsi runsaasti pieniä palaneen luun murusia. Likamaakerros oli n. 20 cm paksu. Rantatasanteen länsipuolella on kapea "punkkamainen" harjanne joka kohoaa pari metriä rantatasannetta ylemmäksi. Tälle harjanteelle, sen pohjoispäähän, ed. koekuopasta 10 m lounaaseen teke-  
mässäni koekuopassa havaitsin ohuemman ja heikomman likamaakerroksen, jossa tosin ei ollut havaittavasti luuta. Paikka on suppea ja täysin ehjä.

maastokarttaote 2x2 km 1:20 000



## PYLKÖNMÄKI 7 TERVAKUKKURI N



Kuvattu etelään. Löydöt tutkijan kuvassa tutkimasta koekuopasta.



Kuvattu länteen harjanteelta.

**PYLKÖNMÄKI 8 RENKALAHTI**

1000 00 3572

Rauh.lk: 2

Ajoitus: esihistoriallinen  
Laji: asuinpaikkaKartta: 2242 10 PAAJALA  
x: 6952 44 y: 2535 40  
p: 6954 36 i: 3381 69

Tutkijat: Jussila T 2003 inventointi

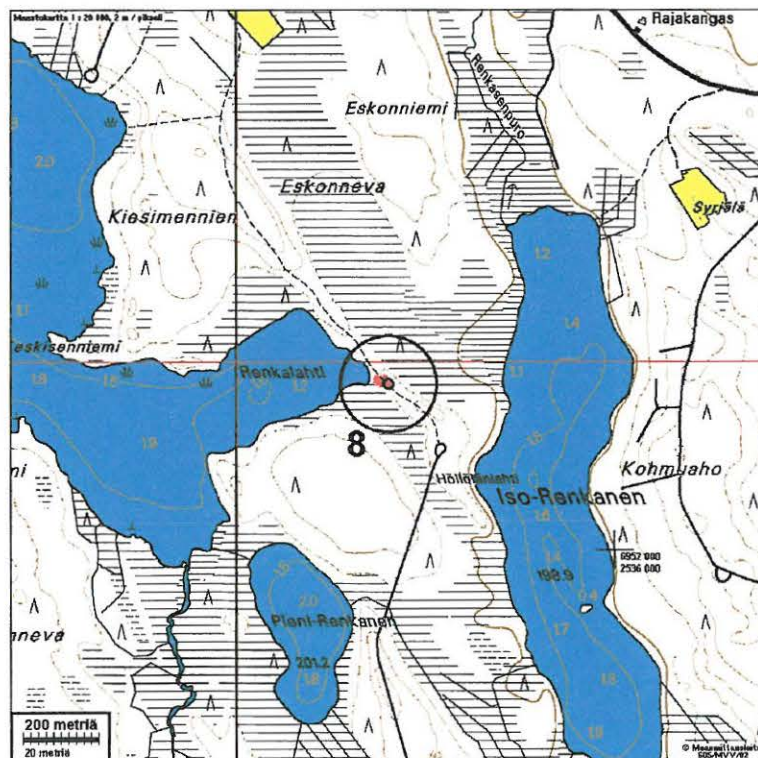
Löydöt: KM 33930:1, 2 g, 5 kpl, palanutta luuta, Jussila T 2003, diar. 18.08.2003.

Sijainti: Paikka sijaitsee Pylkönmäen kirkosta 6,1 km länteen, Kiesimänjärven itäpäässä, Renkalahten pohjukassa, lahden SE-kulmassa olevalla matalalla harjanteella, rannasta 40 m SSE, metsätielinjalla.

Huomiot: Metsätien pinnassa havaitsin punaista maata, joka tienpinnan puhdistuksen jälkeen paljastui punaiseksi palomaaksi, jossa ja jonka ympärillä oli runsaasti palaneen luun murusia, joista muutaman suurimman otin talteen. Muutama koekuoppa lähiympäristöön ei antanut varmoja merkkejä asutuksesta, joskin mahdollisia palaneita kiviä havaittiin joissain kuopissa.

Paikka vaikuttaa sijaintinsa (kauempana rannasta) ja luumateriaalin perusteella myöhäisrautakautiselta-keskiaikaiselta lappalaisasuinpaikalta tai eräsijalta. Paikan laajuus on epäselvä. Suppea se on. Vaikuttaa kuitenkin siltä, että muinaisjäännös saattaisi ulottua rantaan asti.

maastokarttaote 2x2 km 1:20 000



## PYLKÖNMÄKI 8 RENKALAHTI



Polulla oleva palomaaläikkä puhdistettuna esiin. Kuvan alalla maassa pieniä palaneen luun siruja.



Palomaaläikkä lapion kohdalla. Kuvattu kaakkoon.

## PYLKÖNMÄKI 8 RENKALAHTI



Kuvattu länsi-lounaaseen. Yläkuvassa palomaaläikkä lapion kohdalla. Alakuva kuvattu muutama kymmenen metriä kauempaa.



PYLKÖNMÄKI 9 KIMINGIN ETELÄPÄÄ 1000 00 3573

Rauh.lk: 2

Ajoitus: esihistoriallinen  
Laji: asuinpaikkaKartta: 2241 12 VÄÄTÄISKYLÄ  
x: 6943 46 y: 2538 57 z: 209 ±1 m  
p: 6945 25 i: 3384 44

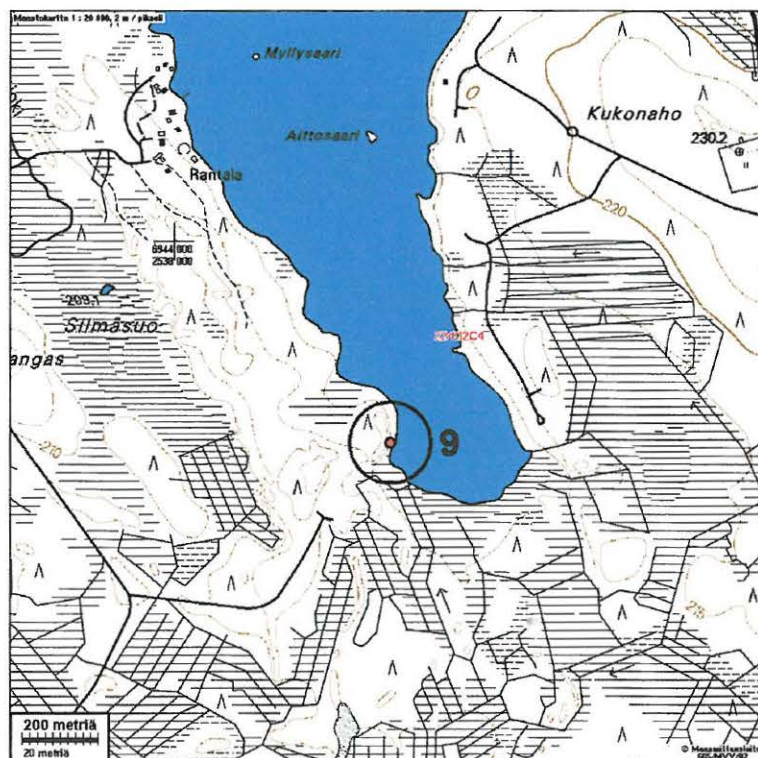
Tutkijat: Jussila T 2003 inventointi

Löydöt: KM 33931:1, 200 g, 1 kpl, kvartsiydin, Jussila T 2003, diar. 18.08.2003, koekuopasta.  
:2, 36 g, 4 kpl, kvartsi-iskoksia, koekuopasta.

Sijainti: Paikka sijaitsee Pylkönmäen kirkosta 9,1 km etelään, Kiminkijärven eteläisimmässä pohjukassa, sen länsirannalla, etelärannalla olevan suon pohjoispuolisen rannan suuntaisen harjanteen eteläpään juurella, harjanteen ja rannan välisellä tansanteella.

Huomiot: Paikalla on matala hiekkamoreenipohjainen tasanne järven ja harjanteen välillä. Rannan tuntumaan (n. 6 m rannasta) tehdystä koekuopasta löytyi kvartsiydin ja iskos. Iskos näyttää sopivan ytimen reunaan ja se on siitä lohkaistu, mutta sitä on kuitenkin selvästi muotoiltu ytimestä irrottamisen jälkeen. Luontaisesti se ei ole voinut olla ytimestä kiinni nykyisessä muodossaan. Aivan viereen tehdystä toisesta koekuopasta löytyi muutama iskos, sekä havaitsin siinä ohuen suht. pinnassa olevan heikon likamaakerroksen. Paikka on suppea, useista lähialueelle tehdystä koekuopasta ei muualta löytynyt mitään eishistoriaan viittaavaa.

maastokarttaote 2x2 km 1:20 000





## PYLKÖNMÄKI 9 KIMINGIN ETELÄPÄÄ



Kuvattu pohjoiskoilliseen. Löytö kuvan keskeltä männyn takaa.  
Alakuva päin vastaisesta suunnasta.



**PYLKÖNMÄKI 10 PAAJALA KOTILAHTI** 1000 00 3574

Rauh.lk: 2

Ajoitus: esihistoriallinen  
Laji: asuinpaikkaKartta: 2242 10 PAAJALA  
x: 6954 66 y: 2533 58 z: 202 ±1 m  
p: 6956 67 i: 3379 98

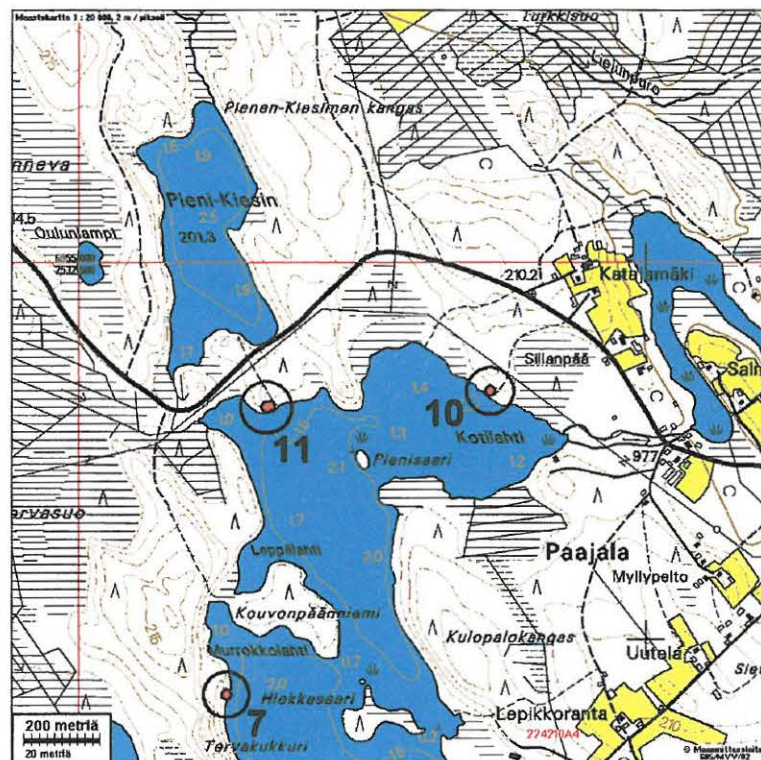
Tutkijat: Jussila T 2003 inventointi

Löydöt: KM 33932, 34 g, 8 kpl, kvartsi-iskoksia, Jussila T 2003, diar. 18.08.2003.

Sijainti: Paikka sijaitsee Pylkönmäen kirkosta 8,3 km länteen, Kiesimänjärven koillispäässä olevan Kotilahden pohjoisrannalla, Moksinjärveen laskevan joen suusta 240 m luoteeseen, rantaan tulevan itäisemmän polun varrella, rannasta 6 m.

Huomiot: Ranta on matala ja soinen. Tällä kohdalla - idästä tultaessa - soinen ranta nousee loivasti ja on kuivempi. Maaperä on hiekkaa ja lähes kivetön. Parista polun länsipuolelle tehdystä koekuopasta tuli varsin pinnasta kvartsi-iskoksia. Lisäksi havaittiin joissain kuopissa muutaman mahdollisen palaneen kiven. Paikka on ilmeisesti varsin suppea-alainen, kenties "leiripaikka".

maastokarttaote 2x2 km 1:20 000



## PYLKÖNMÄKI 10 PAAJALA KOTILAHTI



Kuvattu lounaaseen. Löydöt lapion lähistöltä.



Kuvattu itään.

PYLKÖNMÄKI 11 KIESIMEN POHJOISPÄÄ 1000 00 2575

Rauh.lk: 2

Ajoitus: esihistoriallinen  
Laji: asuinpaikka

Kartta: 2242 10 PAAJALA  
x: 6954 62 y: 2532 99 z: 202 ±1 m  
p: 6956 65 i: 3379 39

Tutkijat: Jussila T 2003 inventointi

Löydöt: KM 33933:1, 31 g, 9 kpl, kvartsi-iskoksia, Jussila T 2003, diar. 18.08.2003, koe-  
kuopista.  
:2, 6 g, 1 kpl, palanutta luuta, koekuopasta.

Sijainti: Paikka sijaitsee Pylkönmäen kirkosta 8,8 km länteen, Kiesimenjärven pohjoisran-  
nalla, heti Pieni-Kiesimästä laskevan puron itäpuolella olevassa niemekkeessä ai-  
van rannan tuntumassa, niemekkeen etelärannalla.

Huomiot: Paikalla on harjanne, joka kohoaa muutaman metriä järveä korkeammalle. Harjan-  
teen ja rannan välillä on n. 10-20 m leveä loivasti rantaan laskeva tasanne. Täältä  
tasanteelta, rannasta 5-10 m, löysin useasta koekuopasta n. 30 m matkalta kvart-  
seja ja palaneen luun. Joissain koekuopissa oli selvästi likamaakerros havaittavis-  
sa.

maastokarttaote 2x2 km 1:20 000 kohteen 10 yhteydessä.



Kuvattu itä-kaakkoon harjanteen laelta. Asuinpaikkaa rinteän alaosassa kuvan alalla.

## PYLKÖNMÄKI 11 KIESIMEN POHJOISPÄÄ



Kuvattu länteen.



Kuvattu koilliseen vastarannalta. Asuinpaikka niemen etelärannalla.

PYLKÖNMÄKI 12 ISOJÄRVI NE

1000 00 2576

Rauh.lk: 2

Ajoitus: esihistoriallinen  
Laji: asuinpaikkaKartta: 2241 12 VÄÄTÄISKYLÄ  
x: 6946 51 y: 2537 08 z: 211 ±1 m  
p: 6948 36 i: 3383 09

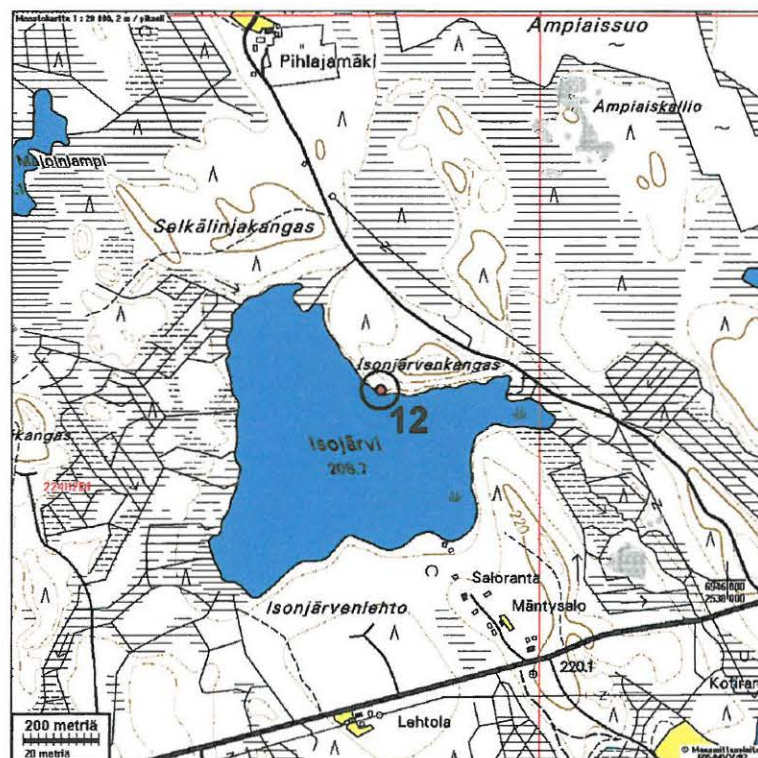
Tutkijat: Jussila T 2003 inventointi

Löydöt: KM 33934, 26 g, 5 kpl, kvartsi-iskoksia, Jussila T 2003, diar. 18.08.2003, koekuopista.

Sijainti: Paikka sijaitsee Pylkönmäen kirkosta 7,1 km lounaaseen, Kiminginjärven ja Kukon taajaman luoteispuolella olevan Isojärven koillisrannalla olevan laakean niemekkeen kärjessä.

Huomiot: Isojärven pohjoisrannan niemekkeen pohjoisemman osan ranta on osin soinen. Ranta nousee etelään - nimen kärkeä kohti, mutta on maaperältään kivinen. Niemenkärkeen on kerrostunut suppealle alalle lähes kivetön hiekka. Kärjen itäpuolella maaperä nousee ja veteen laskeva törmä on korkea ja jyrkkä. Niemen kärkinipukan kohdalla törmä nousee jyrkästi n. kaksi metriä veden yläpuolelle. Törmän reunalla on n. 1 x 0,4 m kokoinen matala maakivi, jonka lähistölle suppealle alalle tehdystä muutamasta koekuopasta löydöt tulivat n. 5 cm syvyydeltä, paksusta huuhtoutumiskerroksesta. Paikka vaikuttaa kivikautiselta, näppituntuma viittaa mesoliittiseen kivikauteen. Paikka on suppea-alainen ja löytösyvyydestä päätellen lyhytaikainen. Pitkäaikainen huuhtoutuminen on hävittänyt kulttuurikerroksen, mutta joissain koekuopissa huuhtoutumiskerroksessa oli tummempisävyinen kerros, kenties kulttuurikerroksen rippeenä.

maastokarttaote 2x2 km 1:20 000



## PYLKÖNMÄKI 12 ISOJÄRVI NE



Kuvattu kaakkoon. Löydöt lapion kohdalta.



Kuvattu lounaaseen. Paikka kuvan keskellä rinteän alaosassa ennen jyrkkää törmää

PYLKÖNMÄKI 13 KUKKO-KIMINKI NE

1000 00 3544

Rauh.lk: 2

Ajoitus: esihistoriallinen  
Laji: asuinpaikkaKartta: 2241 12 VÄÄTÄISKYLÄ  
x: 6945 42 y: 2539 28 z: 210 ±1 m  
p: 6947 17 i: 3385 24

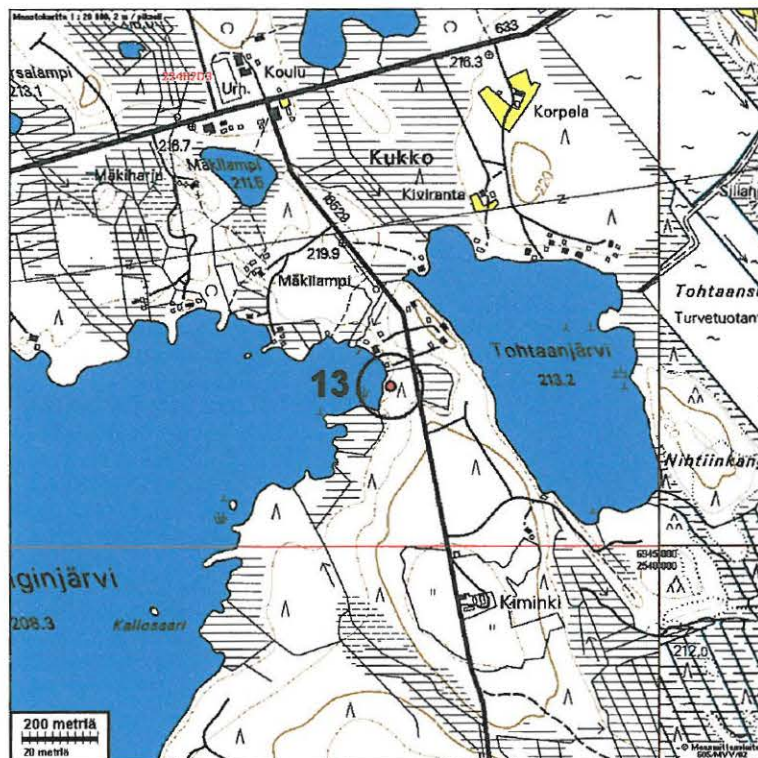
Tutkijat: Jussila T 2003 inventointi

Löydöt: KM 33935:1, 2 g, 5 kpl, kvartsi-iskoksia, Jussila T 2003, diar. 18.08.2003, koekuopasta.  
:2, 1 g, 10 kpl, palanutta luuta, koekuopasta.

Sijainti: Paikka sijaitsee Pylkönmäen kirkosta 7,0 km etelään, Kukon taajaman eteläpuolella, Karhilantietä 870 m etelään, tien länsipuolella, Kiminkijärven itärannalla, Kimingin ja Tohtaan välisellä kannaksella, rannassa olevan vajan eteläpuolella aivan rannassa olevalla pienellä kumpareella.

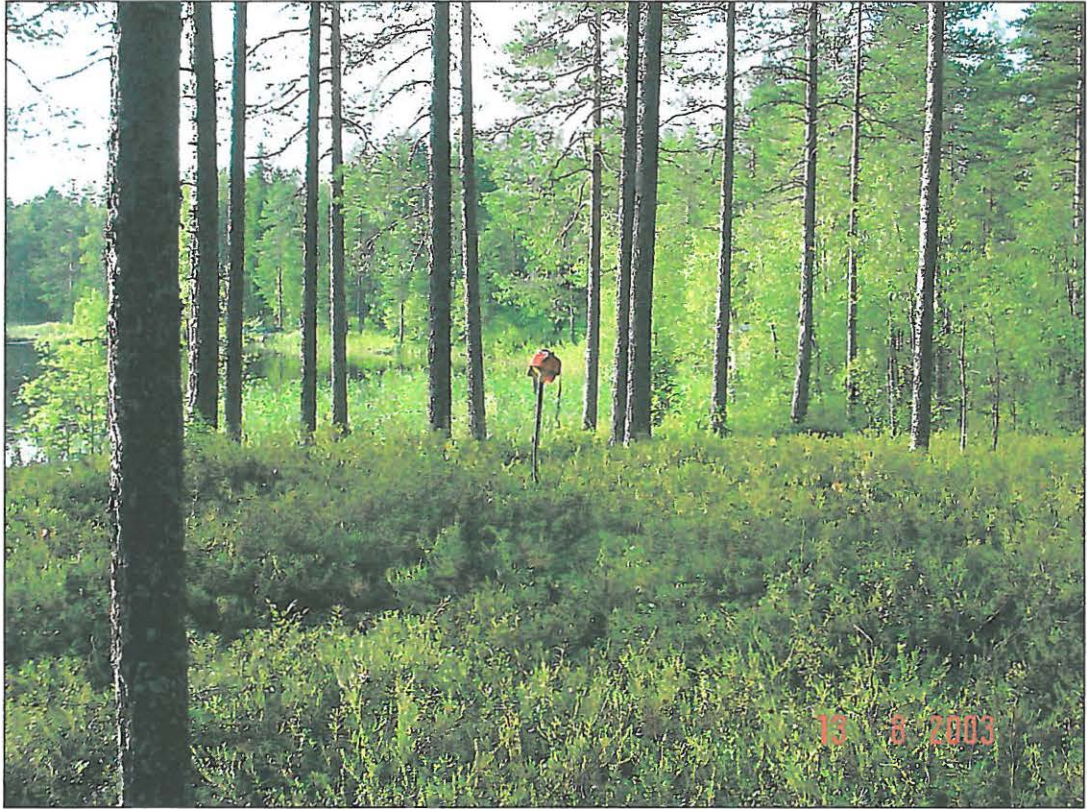
Huomiot: Kiminkijärven pohjoisrannan itäisimmässä päässä on lahdenpohjukka jonka muutoin matalassa ja soisessa rannassa on pieni alavan ja soisen maaston ympäröimä kumpare, joka kohoaa loivasti vedenpinnasta vajaat pari metriä ylemmäksi. Kumpareen pohjoispuolella on toinen kalliopohjainen kumpare. Kumareen laelle, n. 8 m rannasta, tehdyssä koekuopassa havaitsin paksun ja vahvan liikaluumakerroksen. Paikka on suppea ja käsittää kumpareen n. 20 x 20 m alan.

maastokarttaote 2x2 km 1:20 000





## PYLKÖNMÄKI 13 KUKKO-KIMINKI NE



Asuinpaikka. Kuvattu pohjoiseen.



Kuvattu lounaaseen.

**PYLKÖNMÄKI 14 PETTUNIEMI**

1000 00 3596

Rauh.lk: 2

Ajoitus: esihistoriallinen  
Laji: asuinpaikkaKartta: 2243 03 TIMPERSUNTI  
x: 6949 95 y: 2543 88 z: 152 ±1 m  
p: 6951 48 i: 3390 05

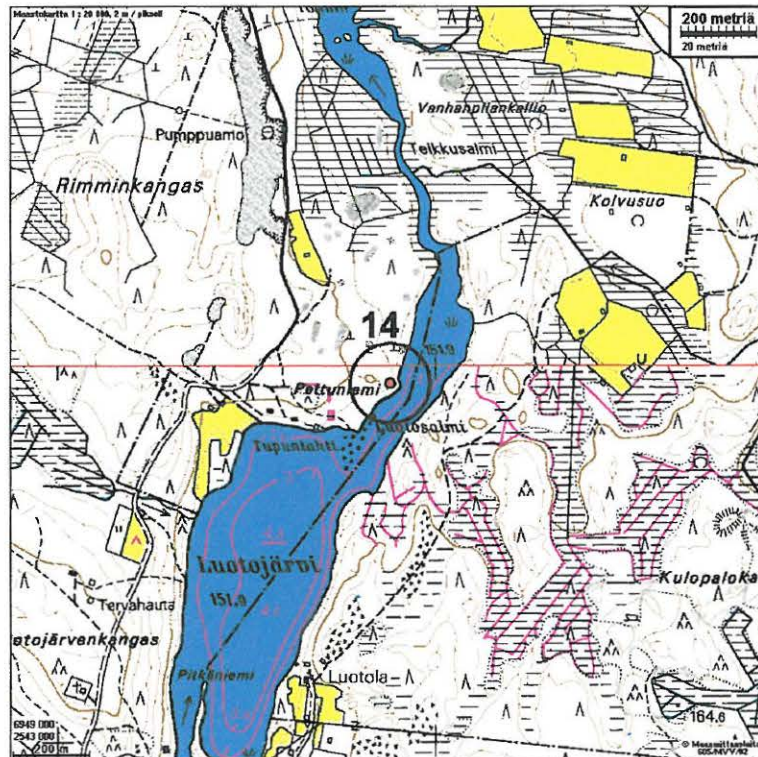
Tutkijat: Jussila T 2003 inventointi

Löydöt: KM 33936:1, 28 g, 5 kpl, kvartsi-iskoksia, Jussila T 2003, diar. 18.08.2003.  
:2, 6 g, 18 kpl, palanutta luuta.

Sijainti: Paikka sijaitsee Pylkönmäen kirkosta 3,2 km kaakkoon, Luotojärven kapean pohjoisosan länsirannalla olevassa niemekkeessä.

Huomiot: Pienessä hiekkaisessa niemekkeessä on julkinen uimapaikka, laituri, pukukoppi ja huussi. Em. rapistuneet rakennukset ovat niemekkeen pohjoisreunalla, kun taas asuinpaikka on koskemattomana niemekkeen kärjen eteläreunalla. Niemen kärkinipukasta polkua pitkin 20 m länteen ja etelärannasta 15 m on heti polun eteläpuolella laakea matala painanne, johon tehdystä koekuopasta löydöt tulivat. Koekuopassa havaitsin n. 20 cm paksun vahvan likamaan. Paikka on suppea mutta täysin ehjä.

maastokarttaote 2x2 km 1:20 000



## PYLKÖNMÄKI 14 PETTUNIEMI



Lapio painanteessa. Kuvattu itäkaakkoon.



Kuvattu etelään.

**PYLKÖNMÄKI 15 SELÄNPÄÄNJOKI 1**

1000 00 3579

Rauh.lk: 2

Ajoitus: esihistoriallinen  
Laji: asuinpaikkaKartta: 2244 01 PYLKÖNMÄKI  
x: 6952 27 y: 2543 28  
p: 6953 83 i: 3389 56

Tutkijat: Jussila T 2003 inventointi

Löydöt: KM 33937, 2 g, 3 kpl, kvartsi-iskoksia, Jussila T 2003, diar. 18.08.2003, hyvälaatuista kristallimaista kvartssia, kaksi säleen kappaletta.

Sijainti: Paikka sijaitsee Pylkönmäen kirkosta 1,8 km itään, Selänpäänjoen länsirannalla, jokisuusta, Karankajärvestä 1700 m etelään, joen ylittävästä maantiesillasta 200 m etelään, harjun itäpäässä, sen laen eteläreunalla, joen rannasta runsaat 30 m.

Huomiot: Paikalla on lounais-koillinen suuntainen hiekkainen harjanne jonka eteläreunalla on mm. pyyntikuoppahangas (ks. Pylkönmäki 16). Harjanne kaartuu Selänpääjokilaakson tavatessaan pohjoiseen ja tasoittuu kankaaksi. Harjanteen etelärinne on sen itäpäässä loiva, kun se on enemmän harjumainen lännempänä. Harjanteen laen jo hieman laskevalla eteläreunalla, kohdalla, missä harjanne lähtee jokilaakson kohdalla kaartumaan pohjoiseen oli parissa koekuopassa yht. kolme kvartsi-iskosta, sekä erittäin selvä palaneen kiven - kiuaskiven - murikka. Pintamaaperä paikalla oli lajittunut puhdas ja täysin kivetön hiekka.

Vähäiset löydöt saattavat olla peräisin "rantaan sitoutumattomasta" esihistoriallisesta toiminnasta liittyen viereiseen pyyntikuoppahankaaseen. Toisaalta kvartsit, erityisesti säleen kappaleet viittaavat melkoisella todennäköisyydellä (=mielipide) tekniikaltaan varhaisimpaan kivikauteen. Paikalla on ollut Itämeren Ancyclusjärvi-vaiheessa, n. 8600 eKr. kapea salmen suu, ja sen eteläpuolella Sammalisen altaaseen ulottuva muinainen leveä lahti. On mahdollista, että paikalla on ollut Ancyclusvaiheen aikana, n. 8500 eKr. jälkeen muinajärvi, jonka on padonnut juuri asuinpaikan kohdalla ja sen pohjoispuolella oleva kapeikko (kapea laakso harjun ja korkeamman moreenimaan välissä). Mahdollinen asuinpaikka tms. lienee ollut suppea-alainen.

maastokarttaote 2x2 km 1:20 000, kohteen 16 yhtydessä s .

## PYLKÖNMÄKI 15 SELÄNPÄÄNJOKI 1



Kuvattu länteen. Löydöt lapion kohdalta kuvan keskeltä.



Kuvattu kaakkoon.

**PYLKÖNMÄKI 16 SELÄNPÄÄNJOKI 2**

1000003579

Lytäliiketo, Keskiteoria  
Selänpäänjoki 1  
13.11.2005 / JLE

Rauh.lk: 2

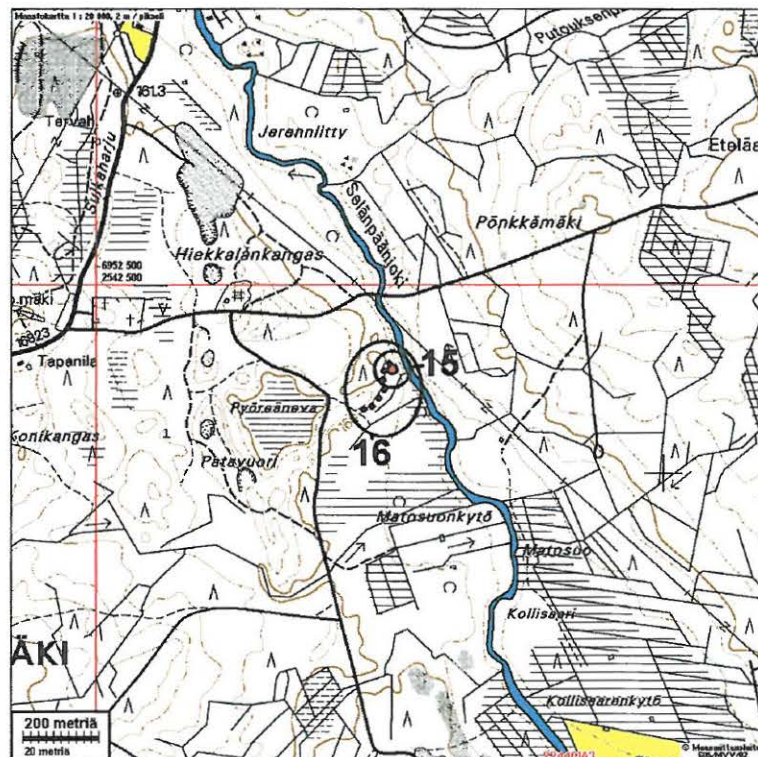
Ajoitus: ajoittamaton  
Laji: pyynti: pyyntikuoppaKartta: 2244 01 PYLKÖNMÄKI  
x: 6952 21 y: 2543 25  
p: 6953 77 i: 3389 52

Tutkijat: Jussila T 2003 inventointi

Sijainti: Paikka sijaitsee Pylkönmäen kirkosta 1,8 km itään, Selänpäänjoen länsirannalla, jokisuusta, Karankajärvestä 1700 m etelään, joen ylittävästä maantiesillasta 200 m etelään, harjun laen eteläreunalla, joen rannasta runsaat 30 m alkaen, 120 m matkalla länteen harjua leikkaavalle metsätienpätkälle asti. Koordinaatit osoittavat hankaan keskipisteen. Länsipään koordinaatit: x 6952 17 y 2543 20, itäpään koordinaatit: x 6952 30 y 2543 28.

Huomiot: Harjanteen laen eteläreunalla on seitsemän pyöreätä kuoppa, halkaisijaltaan n. 2 m vallin harjalta mitattuna, syvyys n. 60-80 cm. Pariin pyyntikuoppaan tehdyssä koekuopassa oli selvä muutaman sentin vahvuinen podsol, eikä kuopissa näkynyt hiilen tai noen murenaakaan. Kyseessä lienee peruranpyyntiin tehty pyyntikuoppahangas. Peura tapettiin Etelä-Suomesta sukupuuttoon 1700-luvun loppuun mennessä (nykään se on taas alueelle levinnyt uudestaan), joten sitä vanhempi hankaan täytyy olla.

maastokarttaote 2x2 km 1:20 000



## PYLKÖNMÄKI 16 SELÄNPÄÄNJOKI 2



Pyyntikuopan jäännökset



Kuvattu itään. Taustalla laaksossa Selänpäänjoki ja sen vastarannan metsää.

**PYLKÖNMÄKI 17 SILTASALMI**

1000 00 2588

- Rauh.lk: 3, ei suojelukohde
- Ajoitus: kivistä  
Laji: löytö
- Kartta: 2243 03  
x: 6948 58 y: 2543 54, paikannus ±100 m  
p: 6950 13 i: 3389 64
- Tutkijat: Jussila T 1991 inventointi
- Löydöt: <sup>3</sup>KM 13451:1, 1 kpl, reikäkivi, Urho Siltasalmi 1954, diar. 18.06.1954, Mitat: 152 x 113 x 40 mm.
- Sijainti: Paikka sijaitsee Pylkönmäen kirkosta 4.1 km SE. Sammalisenjärven pohjoispään itärannalla.
- Huomiot: Sammalisen järven N-pää, tien eteläpuolella. Mäntykangasta, jyrkkärantainen. JUSSILA 1991:Tarkastin laajalti aluetta, mutta en havainnut mitään esihistoriaan viittavaa. Alue olisi maaperältään kyllä sovelias kivistä asuinpaikalle. Oletulla löytöalueella on omakotitalo pihoineen ja puutarhoinen.
- Ks. karttaote "Selänpäänjoen ymp. muinaisjäännökset" s. ~~37~~. 35

**PYLKÖNMÄKI 18 SILLANPÄÄ**

1000 00 2589

- Rauh.lk: 3, ei suojelukohde
- Ajoitus: kivistä  
Laji: löytö
- Kartta: 2242 10 PAAJALA  
x: 6954 80 y: 2533 94, paikannus ±100 m  
p: 6956 78,945194 i: 3380 34,246976
- Tutkijat: Sarvas A 1969 Sarvas A
- Löydöt: KM 14721, 1 kpl, kivikirves, Onni Siltanen 1958, diar. 03.11.1959, Mitat: 136 x 43 x 24 mm. löytäjä havaitsi paikalla hiiltä. Löytöpaikalle oli Sarvaan kertoman mukaan rakennettu Sillanpään talon navetta.
- Sijainti: Paikka sijaitsee Pylkönmäen kirkosta 8,0 km länteen.
- Huomiot: Kiesiminjärven ja Moksijärven välinen kannas. Kirkolta. 8 km WNW. Sarvas ei v. 1969 havainnut asuinp. viittaavaa..
- Ks. karttaote "Kiesimen ymp. muinaisjäännökset" s. ~~36~~. 37



**PYLKÖNMÄKI 19 PAAJALA-KATAJAMÄKI** 1860 08 2398

Rauh.lk: 3, ei suojelukohde

Ajoitus: rautakautinen  
Laji: löytö

Kartta: 2242 10 PAAJALA  
x: 6954 48 y: 2534 39, paikannus  $\pm 300$  m  
p: 6956 45 i: 3380 78

Löydöt: KM 2918:2, 1 kpl, rautainen nuolenkärki, 1893.

Sijainti: Paikka sijaitsee Pylkönmäen kirkosta 7,5 km länteen.

Huomiot: löytöpaikalla ollut pieni kiviröykkiö, jonka vieressä sammalen alla kaksi luukasaa. Toisen kasan läpimitta 0,5 m, kasassa "pieniä linnunluita"; suurempi luukasa halk. 1,5 m, kasassa "suuria outoja luita ja sarvia". Ympäriällä hiiliä. Moksijärven rannalta.

Ks. karttaote "Kiesimen ymp. muinaisjäänökset" s. 35. 37

**PYLKÖNMÄKI 20 PAAJALA-KAUPPA** 1860 08 2391

Ajoitus: rautakautinen  
Laji: löytö

Kartta: 2242 10 PAAJALA  
x: 6954 40 y: 2554 39, paikannus  $\pm 200$  m  
p: 6955 44 i: 3400 75

Löydöt: K-SM 402:2, rautainen nuolenkärki, Löytynyt maata muokattaessa 1,25 m syv. jyrkästä rinteestä, asunnon (kauppa) nurkalta.

Sijainti: Paikka sijaitsee Pylkönmäen kirkosta 13,1 km itään.

Ks. karttaote "Kiesimen ymp. muinaisjäänökset" s. 35. 37

**Muita paikkoja****Kiesimenjärven Kuoliosaari** 633 50 0011

Saari on paikallisen isännän kertoman mukaan rauhoitettu ja metsähallituksen maata. Saari on täysin rakentamaton. Tarinan mukaan saareen on haudattu "muinoin" tilapäisesti (erään versi- on mukaan neljä) vainajia, joita ei kelirikon takia ole voitu viedä kirkolle. Vainajia ei kuitenkaan koskaan ole tarinan mukaan haettu pois, vaan ovat jääneet sinne. Kyseessä on joka kunnasta löytyvä ns. ruumissaari jossa on yleensä sijainnut kelirikkoajan tilapaishautausmaa. Saaressa

ei ole paikallisten kertoman mukaan näkyvissä mitään merkkejä haudoista tai muista rakenteista. Saarta ei nyt tarkastettu. Mikäli sinne aijotaan rakentaa, on rakennuspaikka syytä tutkia. Saaren keskipisteen koord: pk 2242 10, x 6952 90 y 2534 18. Ks. karttaote "Kiesimen ymp. muinaisjäännökset" s. 35 37

**Ruokonen-järvi** 1000 OP 3592

1990-luvun puolivälissä järvi oli kalankasvattamona. Tuolloin järvi tyhjennettiin joka syksy vedestä. Järven pohjasta paljastui useita ruuhia ja liistekatiskanpohjia. Järven laskulahdekkeessa (hyvin kapea ja pitkä lahti järven luoteispäässä) ja laskuojan suussa havaittiin sadoista riu'uista tehty sumpu. Paikalla kartoitti jäännöksiä mm. Hans-Peter Schulz, Saarijärvellä työskentelynsä ohessa. Paikan tarkasti tuolloin Saarijärven Museon arkeologi Eero Muurimäki (jonka kertomaan tämä teksti perustuu). Museot ja Museovirasto eivät tuolloin olleet kiinnostuneita jäännöksistä, koska ne selvästikään eivät olleet esihistoriallisia. Järven vuosittainen tyhjennys on Muurimäen mukaan sittemmin vahingoittanut ja rapauttanut sen pohjassa olevaa puista jäämistöä ja rakenteita. Niiden nykyinen kunto ei ole tiedossa, eikä asiaa voitu tarkastaa tämän inventoinnin yhteydessä. Viime vuosina museoviranomaiset ovat kuitenkin osoittaneet kiinnostusta tämän kaltaisiin jäämistöihin.

Mikäli järvellä aiotaan tehdä vesirajalle tai sen alapuolelle ulottuvia rakennustöitä tms. on syytä varoiksi konsultoida Museoviraston kanssa ennen töihin ryhtymistä, vaikkakin jäämistö ei ole saanut muinaisjäännöksen statusta tai se on jo saattanut tuhoutua.

Järven keskipisteen koord: pk 2242 07, p 6960 00, i 3376 00.

x = 6957 799 y = 2529 412

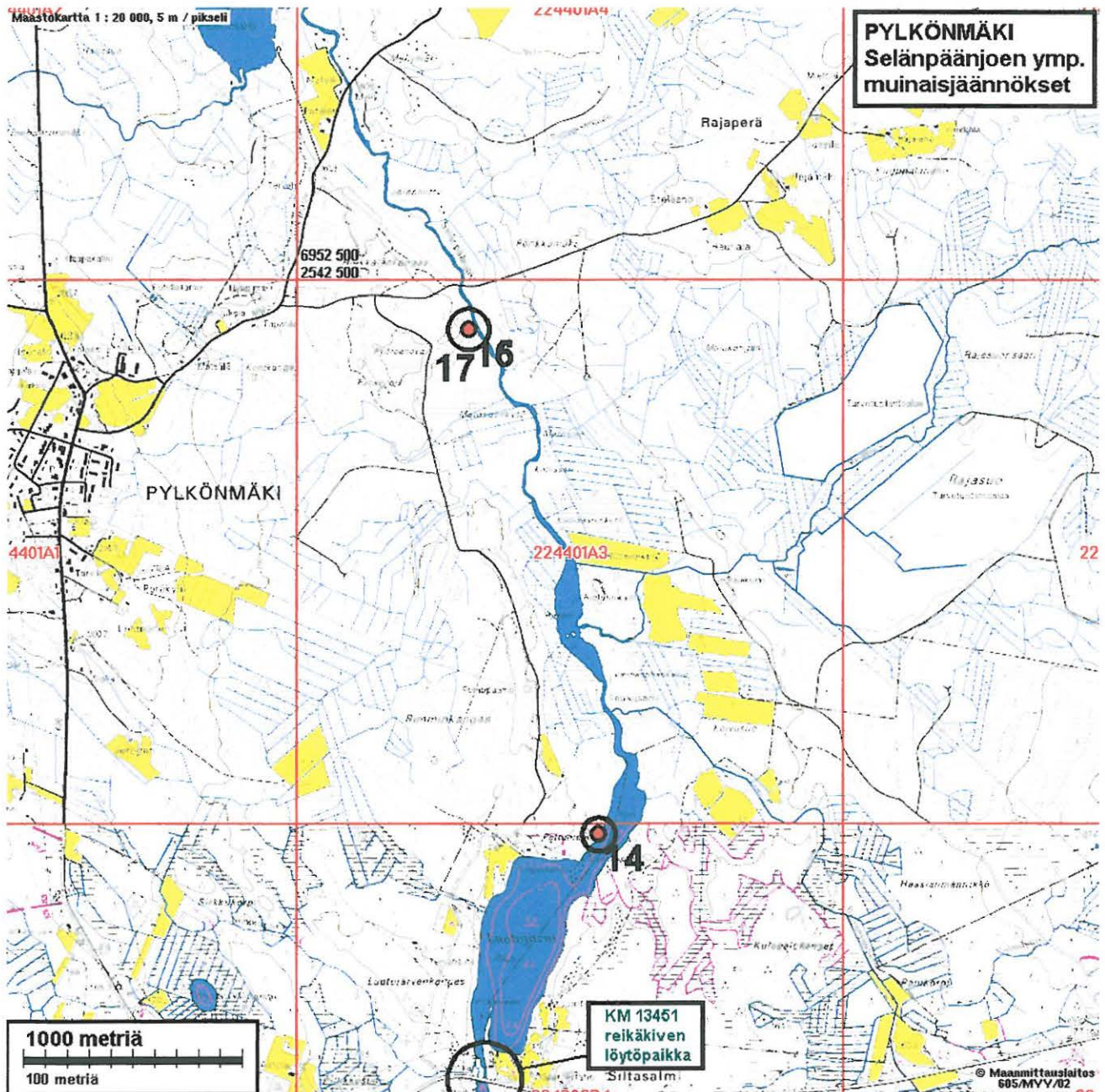
Espoossa 24.8. 2003



Timo Jussila  
Mikroliitti Oy

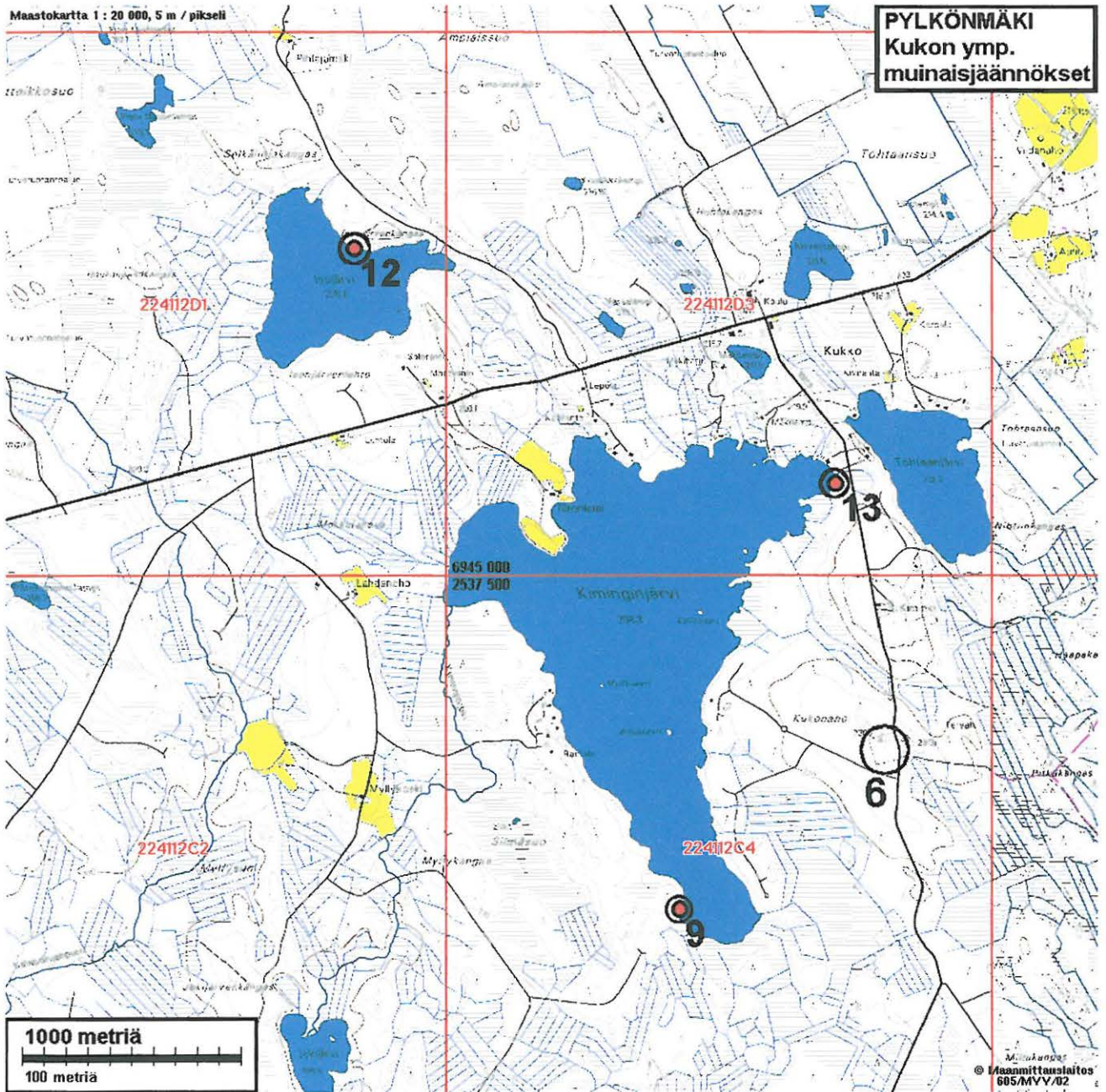
**Kartta: Kiesimenjärven ymp. muinaisjäännökset**

Tiedosto: Kiesimenjärvi.png



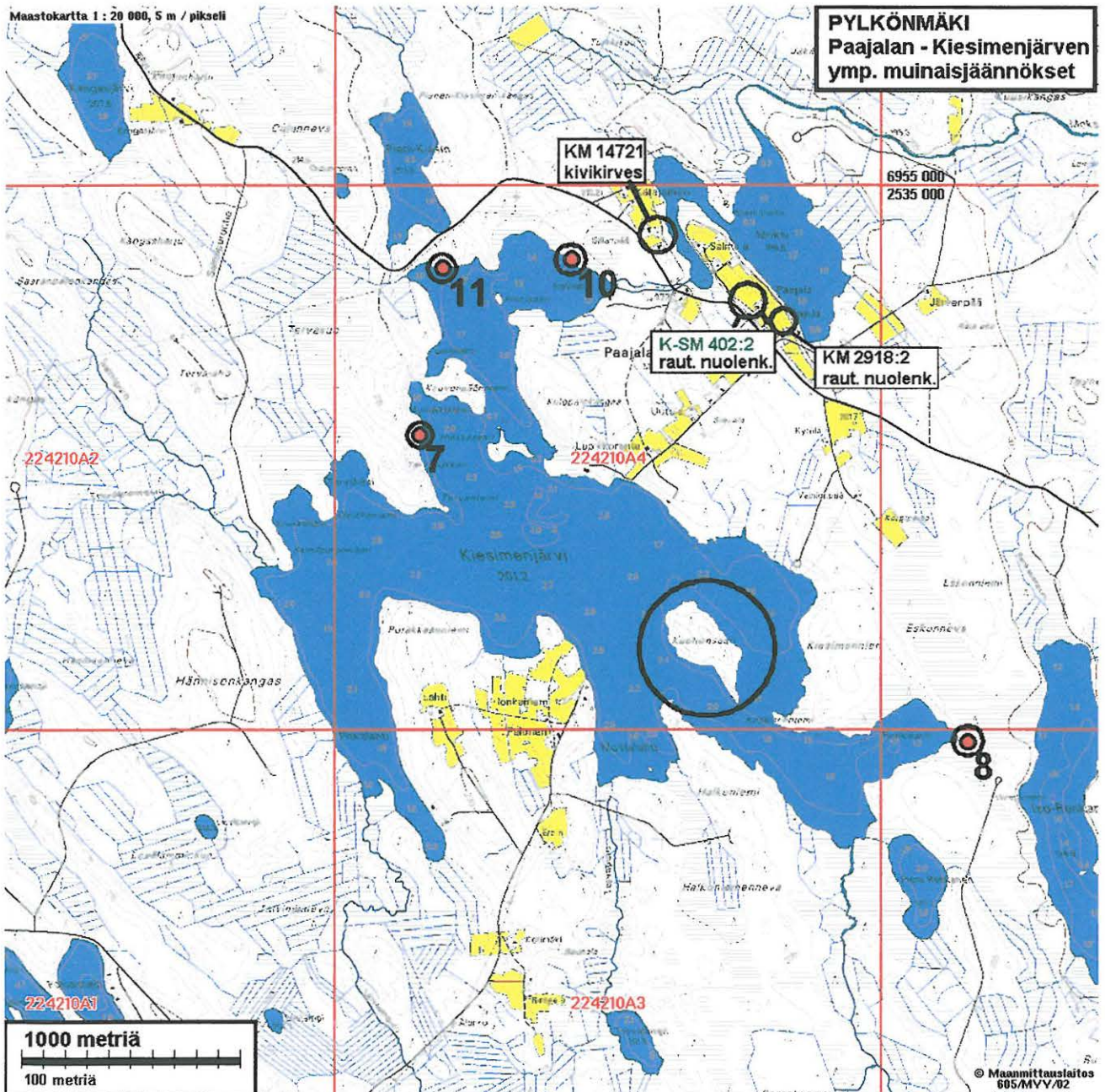
**Kartta: Kukon ymp. muinaisjäännökset**

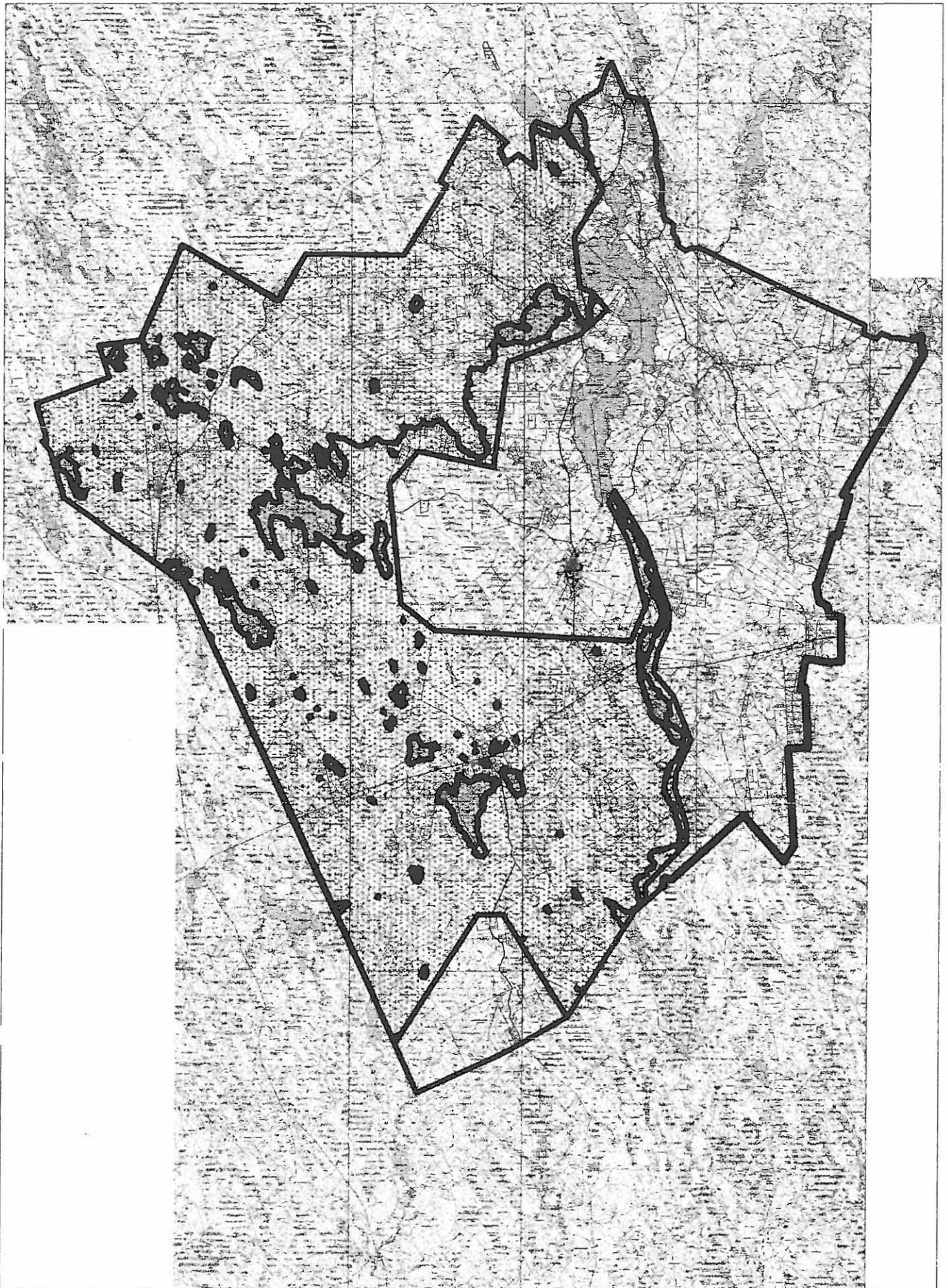
Tiedosto: Kiminginjärvi.png



**Kartta: Selänpäänjoen ymp. muinaisjännökset**

Tiedosto: Selänpäänjoki.png





PYRKÖNMÄEN LÄNSIOSAN VESISTÖJEN RANTAYLEISKAAVA-ALUE  
Kunnanraja vaalenpunaisella,  
Kaavoitettavat vesistöt vihreällä,  
Kaava-alue raja punaisella

MK 1 : 150000