

OLE J. FURSET & PETRI HALINEN

RAPPORT OM FÄLTARBETET 1993 FÖR ARKEOLOGISK FORSKNINGSPROJEKT FÖR
FÅNGSTGROPAR I FINNMARKSVIDDA OCH I DE NORRA DELARNA AV FINLAND

KÄYTTÄJÄLLE TIEDOKSI

KS. MYÖS

**1) LUETTELO INARIN PYYNTIKUOPPAKOHTEISTA
PYYNTIKUOPPAPROJEKTI - INARI
PETRI HALINEN 1993**

- kohdetietoja, peruskarttaotteet

**2) POHJOIS-LAPIN KIINTEÄT MUINAISJÄÄNNÖKSET -JULKAISUN (SARJA A, N:O
136, 1994)**

- KOHDEKUVAUKSET JA TUTKIMUSTIEDOT, PERUSKARTTAOTTEET

25.11.2008

INNEHÅLL

INLEDNING	1
OBJEKT	3
EN KORT BESKRIVNING AV OBJEKT	6
Kautokeino	6
Karasjok	13
Enontekis Näkkälä	19
Enotekis Nunnanen	32
Enare Lemmenjokiområdet	40
Enare Lisma-Kuttura	51
Enare Angeli, Utsjoki Karigasniemi	58
KARTOR	70

*perustettu
näkälästä
vuonna 15.5.1996*

INLEDNING

Ett samarbetsprojekt mellan Museiverkets arkeologiska avdelning och arkeologiska institutionen vid Tromsø Universitet angående en undersökning av fångstgropar i Finnmarksvidda och i de norra delarna av Finland påbörjades i augusti 1993. Ansvariga för projektet är Torsten Edgren, som är chef för museiverkets arkeologiska avdelning och Ericka Engelstad, som är professor i arkeologi vid Tromsø universitet. Forskaren, fil. kand. Petri Halinen från Helsingfors och forskaren Ole J. Furset från Tromsø bär ansvaret för planeringen, fältarbetet och rapporteringen.

Projektarbetet under år 1993 bestod av att samla in material i början av augusti, det egentliga fältarbetet som pågick under tiden 9.8. - 4.10, bestod i att förbereda rapporten och att samla in bakgrundsmaterial. Ole J. Furset deltog i fältarbetet endast i Norge under tiden 23.8. - 3.9. Petri Halinen deltog i fältarbetet både i Finland och i Norge under tiden 9.8. - 3.9.

Enligt projektplanen hade man valt Finnmarksvidda och nordligaste delarna i Finland som forskningsområde. Valet baserar sig på åsikten om att Finnmarksvidda bildar en självständig geografisk helhet, som avgränsas klart av de omkringliggande områdena. Utsjoki, Enare och Enontekis bildar det område som omger "vidda" och detta ligger mellan viddan och Skogslappland eller Ishavet.

Fältarbetet i Finland koncentrerades till de sydvästra delarna av Utsjoki, de västra delarna av Enare och de östra delarna av Enontekis. Sedan tidigare känner man till flera kedjor av fångstgropar på de här områdena, men kartläggningen av dem hade gjorts innan de nuvarande topografiska kartorna fanns att tillgå. Därför var det svårt att lokalisera kedjorna och man var således tvungen att inventera terrängen. Man ville också komplettera luckorna i kartorna. Endast en del av Enontekis blev undersökt, eftersom Petri Halinen känner området tillräckligt bra och har tidigare inventerat flera fångstgropkedjor i Enontekis. På norska sidan valde man att undersöka Kautokeino och Karasjok.

På basis av undersökningarna valdes under åren 1994 och 1995 de fångstgropkedjor som skall undersökas. Det slutliga antalet som

skall undersökas är öppet, eftersom man inte exakt kan bedöma hur lång tid det tar att undersöka en enskild grop. Därför får varje kedja ett värde på 1 - 3 på basis av hur sannolikt det är att den grävs ut (1 = grävs ut med stor sannolikhet, 2 = grävs ut om det finns tid, 3 = kommer inte att grävas ut). En förteckning har gjorts över kedjorna områdesvis, av vilken framgår objektets namn, nummer, groparnas antal och sannolikheten för att gropen grävs ut. Detta gäller bara för de finska områdena. Den del av denna rapport som omfattar Norge är en fältrapport från föregående år över fältarbetet i Kautokeino och Karasjok. En omfattande översikt/förteckning för fångstanläggningarna på Finnmarksvidda lik den finska under arbete.

Petri Halinen bär ansvaret för rapportens finska andel och Ole J. Furset för den norska.

15.5.1994

Petri Halinen

OBJEKT

ENONTEKIS NÄKKÄLÄ

	nr	namn	antal	sann.
1.	261	Termisvaara W	21	1
2.	225	Ylempi Raaskaltiajärvi	57	2
3.	121	Tuorkottajajärvi N	34	1
4.	137	Tuorkottajajärvi E 3	2	1
5.	136	Tuorkottajajärvi E 2	2	1
6.	135	Tuorkottajajärvi E 1	4	2
7.	139	Vaaranväli 3	36	1
8.	120	Vaaranväli 2	26	1
9.	224	Vaaranväli 4	23	1
10.	119	Vaaranväli 1	35	1
11.	92	Pöyrisjärventie	102	1
12.	141	Jierstivaara	10	2
13.	116	Paaljärvi NW	38	1
14.	262	Sammaljärvi N	20	2
15.	179	Sammaljärvi S	19	1
16.	219	Sammaljärvi W	36	1
17.	124	Näkkäläjärvi E 2	39	2
18.	118	Paaljärvi SW	27	2
19.	123	Näkkäläjärvi E 1	13	2
20.	140	Näkkäläjärvi NE	1	1
21.	263	Näkkäläjärvi W 2	5	2
22.	122	Näkkäläjärvi W	39	1
23.	241	Näkkälävaara N 2	5	1
24.	223	Näkkälävaara N	30	1
25.	220	Näkkälävaara W 2	20	2
26.	197	Näkkälävaara W	92	2
27.	196	Kortejärvi W	62	1

ENONTEKIS NUNNANEN

	nr	namn	antal	sann.
1.	240	Pasmarova W	9	2
2.	239	Kainijavri E	21	2
3.	173	Turmajärvi W	58	1
4.	148	Saivojärvi	1	2
5.	147	Nunnanen	88	1
6.	234	Vieltojärvi NE	96	1
7.	230	Suttitieva	197	1
8.	231	Vuorasvuopionmaa	12	2
9.	154	Kovavuopionrova 1	1	2
10.	155	Kovavuopionrova 2	4	2
11.	156	Kovavuopionrova 3	2	2
12.	232	Keädgevarri	98	1
13.	233	Hietajärvi E	88	1
14.	235	Pelsiojansuu	25	1
15.	236	Pelsivaara	16	1
16.	264	Kalman tupa S	3	1
17.	237	Kalmakaltionojansuu	9	2
18.	227	Naltijärvi NE	24	2
19.	226	Naltijärven kesäpaikka	14	2

ENARE LEMMENJOKI

	nr	namn	antal	sann.
1.	564	Oivusvaara	22	3
2.	703	Äivihjärvi N	7	2
3.	126	Äivihjärvi	4	2
4.	426	Lemmenjoen luusua	2	2
5.	424	Ilmavoimien maja	3	2
6.	709	Juurakkojärvi Joutilasl.	5	1
7.	791	Muurahaislampi NW	9	1
8.	790	Muurahaislampi W	13	1
9.	786	Sotkajärvi S	9	1
10.	710	Sotkajärvi SW	89	1
11.	785	Seärihjoki E 2	13	1
12.	705	Seärihjoki E	45	1
13.	704	Seärihjoki W	114	1
14.	783	Härkäkoski N	16	1
15.	706	Härkäkoski	67	1
16.	708	Ravadasjärvi N	3	1
17.	707	Ravadasjärvi NW	2	2
18.	712	Morgamniva	9	2
19.	717	Morgam-Viibus SW	45	2
20.	713	Nihasanjoen suu N	13	2
21.	714	Nihasanjoen suu S	17	2
22.	781	Vaijoki E	7	2
23.	702	Pertuskaidi	91	2
24.	711	Naukusoja	51	3

ENARE LISMA OCH KUTTURA

	nr	namn	antal	sann.
1.	715	Autsivaara	159	2
2.	701	Paijusuvanto	40	2
3.	700	Kusilantto	12	2
4.	778	Kusilantto NW	24	2
5.	120	Ivalon Matti	16	2
6.	696	Mukkaoja W	22	2
7.	699	Mukkaoja E	30	2
8.	694	Kivijoki S	49	1
9.	695	Kivijoki N	54	1
10.	693	Kivijoen suu	25	1
11.	787	Kivijoen suu NE	3	1
12.	720	Taimenjoki	84	1
13.	721	Kuttura W	12	2
14.	691	Kuikkajärvi	51	1

ENARE-UTSJOKI ANGELI-KARIGASNIEMI

Enare

	nr	namn	antal	sann.
1.	103	Angeli Ampumaradan tausta	25	1
2.	637	Angeli Nierisaaret E	11	1
3.	722	Angelin keskusta	87	1
4.	638	Iivanasvaara	5	2
5.	788	Iivanasvaara SW	11	1
6.	639	Angeli Kaltojärvet	3	2
7.	496	Angeli Tupavaara 2	55	1
8.	434	Angeli Vaddejohka 1	5	1
9.	370	Angeli Siuttavaara	3	3
10.	104	Siuttavaara W	1	1
11.	641	Angeli Komsijärvi	5	2
12.	500	Angeli Vuomajoen silta	14	2
13.	642	Angeli Könkäänniska	3	2
14.	501	Angeli Vuomajoki	2	2
15.	502	Angeli Pahtusjärvi S	19	1
16.	643	Angeli Pahtusjärvi N	10	1
17.	800	Ranttila	26	2

Utsjoki

18.	149	Lieppatsuolo	5	2
19.	195	Palggakpakti	7	2
20.	69	Karigasniemi	1	2
21.	152	Karigasniemi Fiertsak. 3	2	2
22.	156	Polvariniemi 2	12	2
23.	157	Hannujärvi	39	2
24.	101	Kamahpelvarri	22	2

os. 6-8
 Fursen osuus tehtiästä
 pöytäkirja 15.5.1996,
 Samuli Karkot.

EN KORT BESKRIVNING AV OBJEKTEN

ENONTEKIS NÄKKÄLÄ

- myr. 1000 00 2814*
- | | | | |
|----|-----|---------------|-------|
| 1. | 261 | Termisvaara W | 21 st |
|----|-----|---------------|-------|

Inventerats av P. Halinen & O. Furseth 1993

Är belägen på gränsen till Finland och Norge, väster om Termisvaara. Kedjan ligger på västra sidan om Termisvaara på en sandterras mellan en myrliknande bäckdal och en brant kulle. Eftersom objektet observerades i Norge och man inte kunde gå över gränsen var det omöjligt att granska den finska sidan; det finns flera fångstgropar än 21. 20 gropar ligger på den norska sidan och åtminstone en på den finska sidan. Groparna är vanligen stora, djupa och ovala (den största är 5,5x4,5x0,8 m) men det finns också mindre, flacka och ovala (den minsta är 3,0x2,0x0,5 m. Den genomsnittliga storleken är 4,0x3,3x0,65 m). Groparna riktning går tvärs över kedjans linje. En renstig finns i närheten av groparna och går i riktning som kedjans linje.

På området växer fjällbjörk, dvärgbjörk och en. Undervegetationen består av kråkbär, mjölon och renlav. Jordmånen består av sand.

- | | | | |
|----|-----|------------------------|-------|
| 2. | 225 | Ylempi Raaskaltiajärvi | 57 st |
|----|-----|------------------------|-------|

Kartlagts av O. Näkkäläjärvi 1956

Är belägen nordväst om Ylempi Raaskaltiajärvi-träsket på en ås i mitten av en myr. Groparna på åsen är ovala och på jämn mark runda. De är ganska små (djupet är i genomsnitt är 0,6 m). Groparnas riktning går tvärs över kedjans linje.

På området växer fjällbjörk och dvärgbjörk. Undervegetationen består av kråkbär, mjölon och renlav. Jordmånen består av sand.

3. 121 Tuorkottajajärvi N 34 st

Kartlagts av P. Halinen 1988
Omn. S. Paulaharju 1947: 48; Vaeltaja tunturien maassa, Porvoo

Är belägen på den östra delen av näset mellan Tuorkottajajärvi-träsket och Alempi Raaskaltiajärvi-träsket på dess smalaste ställe. Groparna omfattar tre kedjor som går över näset av vilka en är en dubbelkedja. Groparna i de två västligaste kedjorna är små, flacka och ovala, medan groparna i dubbelkedjan är djupa och runda. Groparnas riktning går tvärs över kedjans linje.

På näset mellan kedjorna finns ett fält med rester av två kåtor/stugor. I den östra ändan av näset, nära stranden av Tuorkottajajärvi-träsket påträffas bränd sten.

På området växer fjällbjörk, dvärgbjörk och en. Undervegetationen består av kråkbär, mjölon och renlav. Jordmånen består av sand.

4. 137 Tuorkottajajärvi E 3 2 st

Granskats av P. Halinen 1988

Är belägen öster om den nordöstra delen av Tuorkottajajärvi-träsket, på den västra stranden av bäcken som rinner ut i sjön. Groparna bildar en kedja längs bäcken och löper i samma riktning som själva bäcken. De är små, flacka och ovala.

På området växer dvärgbjörk. Undervegetationen består av kråkbär, mjölon och renlav. Jordmånen består av sand.

5. 136 Tuorkottajajärvi E 2 2 st

Granskats av P. Halinen 1988

Är belägen till öster om den mellersta delen av Tuorkottajajärvi-träsket, på stranden av en bäck, som rinner ut från ett träsk.

Groparna bildar en kedja längs bäcken så att deras riktning går tvärs över kedjans linje. Groparna är ganska stora, flacka och ovala (den genomsnittliga storleken är 5x3x0,6 m).

På området växer fjällbjörk, dvärgbjörk och en. Undervegetationen består av kråkbär, mjölon och renlav. Jordmånen består av sand.

6. 135 Tuorkottajjärvi E 1 1+3 st

Granskats av P. Halinen 1988

Är belägen på den östra stranden av Tuorkottajjärvi-träsket. Tre gropar ligger på själva sjöstranden och en grop finns på den sydöstra stranden av ett litet träsk som ligger ca. 200 m från sjön. Groparna bildar inte något klart system, utan de förekommer en och en. Groparnas storlek varierar (1:1,5x1,5x0,5 m; 2:2,0x1,0x0,3 m; 3:3,0x2,0x0,9 m; 4:2,0x2,0x0,5 m).

Det finns en stenåldersboplats på stranden av sjön och på den nordvästra stranden av träsket har man hittat kvarts och kvartsit.

På området växer fjällbjörk och dvärgbjörk. Undervegetationen består av kråkbär, mjölon och renlav. Jordmånen består av sand.

7. 139 Vaaranväli 3 36 st.

Granskats av P. Halinen & J. Kankaanpää 1985, ingen berättelse

P. Halinen 1988

Är belägen i dalen mellan Termisvaara och Jierstivaara, på nordvästra sidan av en ås som går längs dalen, på stranden av ett träsk med en vattenhöjd på 420 m. Groparna bildar en kedja, där man kan observera gropar från olika tider. Deras storlek och form varierar från flacka och ovala till djupa och runda. De ovala groparnas riktning går tvärs över kedjans linje.

På området växer fjällbjörk och dvärgbjörk. Undervegetationen

består av kråkbär, mjölon och renlav. Jordmånen består av sand.

8. 120 Vaaranväli 2 26 st

Kartlagts av O. Näkkäljärvi 1956

Granskats av P. Halinen 1988

Är belägen i den östra delen av dalen mellan Termisvaara och Jierstivaara, på den västra stranden av Jierstivaara-träsket, vars höjd är 456,5 m. Groparna ligger i östvästlig riktning. Avståndet mellan groparna är minst i mitten av kedjan, där dalen samtidigt är smalast. I östra delen är terrängen jämnare och sluttar långsamt mot träsket. Groparna är för det mesta ganska stora, djupa och nästan ovala. Groparnas riktning går tvärs över kedjans linje.

På området växer därgbjörk. Undervegetationen består av kråkbär, mjölon och renlav. Jordmånen består av sand och sten förekommer runt kedjan.

9. 224 Vaaranväli 4 23 st

Kartlagts av O. Näkkäljärvi 1956

Är belägen i dalen mellan Termisvaara och Jierstivaara, sydost om åsen som löper längs dalen. Groparna ligger i en kedja i åsens riktning. Kedjan korsas av en annan kedja. Groparna är ganska stora, djupa och någotovala (den genomsnittliga storleken är 3,2x2,7x0,9 m). Groparnas riktning går tvärs över kedjans linje.

På området växer fjällbjörk och dvärgbjörk. Jordmånen består av sand.

10. 119 Vaaranväli 1 35 st

Kartlagts av O. Näkkäläjärvi 1956

Granskats av P. Halinen 1988

Är belägen i dalen mellan Termisvaara och Jierstivaara sydost om åsen som löper längs dalen. Groparna ligger nedanom åsen i samma riktning. En myr och en bäck som rinner genom myren delar kedjan i två delar. Groparnas genomsnittliga storleken är 3,5x2,5x0,7 m. Deras riktning går tvärs över kedjans linje.

I den östra delen av kedjan har man hittat kvartsskrapa och kvart-savslag.

På området växer fjällbjörk, dvärgbjörk och en. Undervegetationen består av kråkbär, mjölon och renlav. Jordmånen består av sand.

11. 92 Pöyrisjärventie 102 st

Granskats av P. Halinen & J. Kankaanpää 1985, ingen berättelse

P. Halinen 1988

Är belägen på den nordvästra sidan av Jierstivaara, vid stigen till Pöyrisjärviträsket. Gropkedjan börjar på stranden av ett litet träsk i söder, går över en bäck mot en myr i norr. Groparna ligger på den västra sidan av en ås, som går längs dalen mellan Termisvaara och Jierstivaara. Bäckens delar kedjan i två nästan lika långa delar. Groparna är ganska små och ovala; den genomsnittliga storleken är ca. 2,5x1,5x0,5 m. Deras riktning går tvärs över kedjans linje.

På området växer fjällbjörk och dvärgbjörk. Undervegetationen består av kråkbär, mjölon och renlav. Jordmånen består av sand.

12. 141 Jierstivaara 10 st

Granskats av P. Halinen 1988

Är belägen på den sidan av Jierstivaara där det går en stig till Pöyrisjärvitträsket. Kedjan ligger i en dal, vars södra ända tar slut i en myr. Den västra sluttningen av dalen är brant och sten förekommer runt kedjan, men den östra sluttningen är flack. Groparna är ganska små och ovala; den genomsnittliga storleken är ca. 2,5x1,5x0,5 m. Deras riktning går tvärs över kedjans linje (de tre nordligaste groparna är små och runda).

På området växer fjällbjörk och dvärgbjörk. Undervegetationen består av renlav. Jordmänen består av sand.

13. 116 Paalobjärvi NW 38 st

Kartlagts av O. Näkkäläjärvi 1956
Granskats av P. Halinen 1988

Är belägen mellan den nordvästra delen av Paalobjärviträsket och den sydöstra delen av Tuorkottajajärvitträsket. Kedjan ligger på en fläck ås, som börjar på stranden av Paalobjärviträsket och tar slut på stranden av en myr. De andra delarna av terrängen är flacka. En del av groparna är ganska stora, djupa och nästan runda, men en del är små, flacka och ovala. Groparnas riktning går tvärs över kedjans linje.

På området växer fjällbjörk, dvärgbjörk och en. Undervegetationen består av kråkbär, mjölon och renlav. Jordmänen består av sand.

14. 262 Sammaljärvi N 16+1+3=20 st

Granskats av P. Halinen & T. Pärssinen 1993

Är belägen på den norra stranden av Sammaljärviträsket och på stranden av bäcken som rinner till Paalobjärviträsket. Kedjan är ställvis dubbel och de två nordligaste groparna har man grävt i en

myr. En annan möjlighet är att området har försumpats. En del av groparna är stora, djupa och ovala (den största gropen är 5,8x5,0x0,9 m), och annan en del är små, flacka och ovala (den minsta gropen är 3,9x3,3x0,4 m; den genomsnittliga storleken är 4,5x3,8x0,7 m). En grop ligger söder om kedjan, på andra sidan av en myr och den är klart mindre än de pvriga: 2,8x2,7x0,6 m. Tre gropar finns på den södra sidan av en bäck, som rinner från Sammaljärvitträsket till Paaløjärvitträsket. De är smala, flacka och ovala (den genomsnittliga storleken är 2,2x1,4x0,4 m).

I den norra delen av området finns två runda eldstäder. Ca. 200 m i sydvästlig riktning finns en rektangulär stensättning och en stensättning med flint som har gått sönder. I bäckens mynning, som rinner till Paaløjärvitträsket, hittades ett kvartsavslag och brända stenar. På grund av fynd och de topografiska förhållandena är det en liten lägerplats.

På området växer fjällbjörk och dvärgbjörk. Undervegetationen består av kråkbär, mjölon och renlav. Jordmånen består av sand.

15. 179 Sammaljärvi S 19 st

Granskäts av P. Halinen 1991
 P. Halinen & T. Pärssinen 1993

Är belägen på den södra stranden av Sammaljärvitträsket. I den sydvästra ändan av träsket finns det en bäck, som rinner till Näkkäljärvitträsket. Gropkedjan följer bäcken så, att mellan groparna och bäcken finns en ås och en större suppa. Kedjan delas mitt itu av en stenig backe. En del av groparna i den nordligaste delen av kedjan är stora, djupa och runda (den största är 3,0x3,0x0,9 m) och en del är små, flacka och ovala (den minsta är 2,1x1,8x0,3 m). I den södra delen av kedjan är groparna små, flacka och ovala (den genomsnittliga storleken är 2,1x1,7x0,4 m). Deras riktning går tvärs över kedjans linje.

På den södra stranden av Sammaljärvitträsket finns det 8 rektangulära stensättningar och två förstörda stensättningar i en rad, som går i samma riktning som stranden. En av stensättningarna ligger

i en annan rad.

På området växer fjällbjörk och dvärgbjörk. Undervegetationen består av kråkbär, mjölon och renlav. Jordmånen består av sand.

16. 219 Sammaljärvi W 36 st

Granskats av P. Halinen 1991

Är belägen på en ås på den västra sidan av Sammaljärvitträsket. Åsen har en tvärås, som går längs den södra stranden av träsket. På den södra sidan av tväråsen rinner en bäck mot Näkkäläjärvitträsket. Kedjan börjar på åskrönet och tar slut på stranden av bäcken. En grop ligger på stranden av ett träsk på den västra sidan av åsen. Groparna är små, flacka och ovala (den genomsnittliga storleken är 2,3x1,7x0,4 m). Deras riktning går tvärs över kedjans linje.

Det finns två runda eldstäder på åskrönet.

På området växer fjällbjörk och undervegetationen består av kråkbär, mjölon och renlav. Jordmånen består av sand.

17. 124 Näkkäläjärvi E 2 39 st

Granskats av P. Halinen, M. Koponen & J. Setälä 1988

Är belägen på den östra stranden av Näkkäläjärvitträsket, mellan Sammaljärvitträsket och Näkkäläjärvitträsket samt mellan en bäck som rinner ut till Näkkäläjärvitträsket och en ås i nordöstlig-sydvästlig riktning. Terrängen är kuperad, gropig och myrig. Störstadeln av gropkedjan ligger i dalen nedan om åsen, men tre mindre (3+3+7) kedjor ligger mellan backarna i närheten. Störstadeln av groparna är små, flacka och ovala, men det finns också större och djupare. Groparnas riktning går tvärs över kedjans linje.

I närheten av gropkedjan, som ligger på stranden av bäcken hittade man ett kvartsredskap och -avslag.

På området växer fjällbjörk och dvärgbjörk. Undervegetationen består av kråkbär, mjölon och renlav. Jordmånen består av sand.

18. 118 Paalojärvi SW 27 st

Granskats av P. Halinen 1988
P. Halinen, K. Katiskoski, E-M Viitanen & T. Ketolainen 1991
P. Halinen & T. Pärssinen 1993

Är belägen på den norra stranden av en bäck, som rinner ut från Paalojärviträsket. Groparna är delade i två delar; 14 gropar i den östra delen och 13 gropar i den västra delen. Terrängen är vanligen ganska jämn, men i den västra delen påminner den mera om en dal. Groparna är ganska små, flacka och ovala. Deras riktning går tvärs över kedjans linje.

Det finns 6 rektangulära stensättningar och en eldstad i rad på bäckstranden. Man har hittat kvartsitavslag nära stensättningarna.

På området växer fjällbjörk och dvärgbjörk. Undervegetationen består av kråkbär, mjölon och renlav. Jordmånen består av sand.

19. 123 Näkkäljärvi E 1 6+4+3=13 st

Granskats av P. Halinen, M. Koponen & J. Setälä 1988
P. Halinen & T. Pärssinen 1993

Är belägen på den östra stranden av Näkkäljärvi-träsket i tre grupper. Det går en ås över träsket där. En grupp (6 st.) ligger på det lägsta stället och vid foten av åsen. En grupp (4 st.) ligger norr om den första gruppen mellan en dal och träsket. En grupp (3 st.) ligger mellan ett litet träsk och Näkkäljärviträsket. Groparna i den första gruppen är ganska stora och runda, men groparna i de sista grupperna är små, flacka och ovala. Deras riktning går tvärs över kedjans linje.

På området växer fjällbjörk och dvärgbjörk. Undervegetationen består av kråkbär, mjölon och renlav. Jordmånen består av sand.

20. 140 Näkkäljärvi NE 1 st

Granskats av P. Halinen 1988

Är belägen på en myrö öster om träsket, som ligger norr om Näkkäljärviträsket (det första träskets nivå är 379 m). Gropen är enkel och den ligger tvärs över myröns linje. Den är liten, flack och oval (3x2x0,5 m).

På området växer fjällbjörk och dvärgbjörk. Undervegetationen består av kråkbär, mjölon och renlav. Jordmånen består av sand.

21. 263 Näkkäljärvi W 2 5 st

Granskats av P. Halinen 1993

Är belägen på näset, som ligger på den nordvästra stranden av Näkkäljärviträsket. Groparna ligger i kedja delvis på en låg ås, och går i linje med näsets rand. Groparna är vanligen små, flacka och ovala (den genomsnittliga storleken är 2,5x1,9x0,5 m), men det finns också en större grop (4,0x3,5x0,4 m). Deras riktning går tvärs över kedjans linje.

Det finns en rad av tre rektangulära stensättningar i närheten av groparna. Radens riktning går längs näset.

På området växer fjällbjörk och dvärgbjörk. Undervegetationen består av kråkbär, mjölon och renlav. Jordmånen består av sand.

22. 122 Näkkäläjärvi W 12+24+2+1=39 st

Kartlagts av O. Näkkäläjärvi 1955

Granskats av P. Halinen, M. Koponen & J. Setälä 1988

Är belägen på den västra stranden av Näkkäläjärviträsket, mellan två bottnar av träsket och Lauttajärviträsket, som ligger i väster. Groparna ligger i fyra grupper och två av dem bildar kedjor (12+24). De minsta grupperna (2+1) ligger skilda från de föregående. Groparna i den nordliga kedjan är stora, djupa och runda liksom den enkla gropen söder om kedjan. Groparna i den södra kedjan och de två groparna längst i söder är små, flacka och ovala. Deras riktning går tvärs över kedjans linje.

På stranden av Näkkäläjärviträsket har man hittat kvartsavslag och brända stenar, som tyder på stenåldersboplats eller lägerplats.

På området växer fjällbjörk och dvärgbjörk. Undervegetationen består av kråkbär, mjölon och renlav. Jordmänen består av sand.

23. 241 Näkkälävaara N 2 5 st

Kartlagts av O. Näkkäläjärvi 1955

Är belägen på ett näs mellan två små träsk, som heter Lauttajärvi och Latvajärvi, väster om Näkkäläjärviträsket. Kedjan går över näset. Groparna är i genomsnittet är 0,75 m djupa.

På området växer fjällbjörk. Jordmänen består av sand.

24. 223 Näkkälävaara N 29+1=30 st

Kartlags av O. Näkkäläjärvi 1955

Är belägen mellan fyra små träsk, som heter Lauttajärvi, Heinälampi, Valkkojärvi och Kalttijärvi, väster om Näkkäläjärviträsket. En enda grop mellan Valkkojärvi och Heinälampi ligger lite skild från de andra. Man känner bara djupet och riktningen på gropar.

Djupet varierar mellan 0,5 och 1,75 m, men det genomsnittliga djupet är 0,95 m. Groparna är ganska djupa och deras riktning går tvärs över kedjans linje.

På området växer fjällbjörk. Undervegetationen består av renlav. Jordmånen består av sand.

25. 220 Näkkälävaara W 2 20 st

Kartlagts av O. Näkkäläjärvi 1955

Är belägen på den östra stranden av Hukanliesujärvitträsket och på den västra stranden av Pitkäjärvitträsket, som ligger väster om Näkkäläjärvitträsket. Terrängen har en gång varit dalens botten. Groparna förekommer tre grupper: Den längsta kedjan (20 st.) ligger på stranden av Hukanliesujärvitträsket och de sista grupperna på tre gropar ligger på stranden av Pitkäjärvitträsket. Man känner till djupet bara på gropar, som ligger på stranden av Hukanliesujärvitträsket. Djupet varierar mellan 0,3 och 1,0 m (djupet i genomsnittet är 0,6 m).

På området växer fjällbjörk. Jordmånen består av sand.

26. 197 Näkkälävaara W 92 st

Granskats av P. Halinen, T. Pirttimäki & H. Kääriäinen 1990
Utgrävts av P. Halinen 1993

Är belägen väst om Näkkälävaara, delvis på dalens botten och delvis på en ås som omger dalen. Groparna bildar tre eller fyra synliga kedjor. Kedjan på åsen består av 34 gropar, som är såväl stora, djupa och runda som mindre, flacka och ovala. Kedjan nedan om åsen består av 44 gropar, som är små, flacka och ovala. Det finns också en kedja på andra sidan av ett träsk, som består av 9 gropar. Kedjan går i samma riktning som de två förra kedjorna. På östra sidan av träsket finns det en kedja på 5 gropar, som är små flacka och ovala. Groparna går tvärs över kedjans linje.

Det finns tre rektangulära stensättningar på åsen. De formar en rad nära åsens rand. Raden går i samma riktning som gropkedjan. Det finns också en stensättning nedanom åsen.

På området växer fjällbjörk och dvärgbjörk. Undervegetationen består av kråkbär, mjölon och renlav. Jordmånen består av sand.

27. 196 Kortejärvi W 62 st

Granskats av P. Halinen, T. Pirrtimäki & H. Kääriäinen 1990

Är belägen vid vägen till Näkkäläbyn och på området mellan Kortejärvi- och Ahvenjärviträsket. Gropkedjan ligger huvudsakligen på stranden av den myr som omger Ahvenjärviträsket. På två ställen är kedjan dubbel och därtill finns det en tvärkedja. I huvudsak är groparna små, flacka och ovala, men i tvärkedjan finns det också ett par större. Groparna går tvärs över kedjans linje, men i tvärkedjan går de längs kedjans linje.

I södra delen av kedjan finns det en rund eldstad. På en ö i mitten av myren finns det två stenålderslägerplatser, där man hittade kvarts och kvartsit.

På området växer fjällbjörk och dvärgbjörk. Undervegetationen består av kråkbär, mjölon och renlav. Jordmånen består av sand.

ENONTEKIS NUNNANEN

1. 240 Pasmarova W 9 st

Kartlagts av O. Näkkäljärvi 1959

Är belägen mellan Peltovuoma- och Nunnanenbyarna, mellan små träsk i västra delen av Pasmarovabacken. Gropkedjan ligger mellan två träsk och kedjans riktning är samma som sluttningsens. Groparna är ganska stora och nästan runda, men inte så djupa (den genomsnittliga storleken är 3,4x3,0x0,6 m). Groparnas riktning går tvärs över kedjans linje.

På området växer tall och fjällbjörk. Jordmänen består av sand.

2. 239 Kainijavri E 21 st

Kartlagts av O. Näkkäljärvi 1959

Är belägen mellan Peltovuoma och Nunnanen, på norra sidan av Pasmarovabacken och öster om Kainijavriträsket. Gropkedjan börjar nära myrens kant och den når upp till sluttningen, men inte till backens krön. I mellersta delen av kedjan finns det en tvärkedja med tre gropar. En de av groparna är stora, djupa och nästan runda (den största är 4,5x4,0x1,3 m), men det finns ockcå mindre, flacka och ovala (den minsta är 1,5x1,0x0,3 m). Den genomsnittliga storleken är 3,2x2,7x0,8 m. Groparnas riktning går tvärs över kedjans linje.

På området växer tall och fjällbjörk. Jordmänen består av sand.

3. 173 Turmajärvi W 58 st

Kartlagts av O. Näkkäljärvi 1959

Är belägen mellan Pasmarovabacken och Turmajärviträsket samt väster om Turmajärviträsket. Gropkedjan ligger delvis på en ås, som ligger mitt i en myr och delvis mellan Pasmarova och en myr. My-

rarna har delat kedjan i flera mindre delar. En del av groparna är stora, djupa och nästa runda (den största är 4,9x4,7x1,2 m), men det finns också mindre, flacka och ovala (den minsta är 2,4x2,0x0,45 m). Den genomsnittliga storleken är 3,6x3,1x0,6 m. Groparnas riktning går tvärs över kedjans linje.

På området växer tall och fjällbjörk. Jordmänen består av sand.

4. 148 Saivojärvi 1 st

Granskats av P. Halinen 1988

Är belägen söder om Nunnanen, på en myrö öster om Saivojärviträsket. Myröns form är lång och dess kant är ganska brant. Gropen ligger nedanom branten. Storleken är 3,0x2,5x0,5 m.

På området växer fjällbjörk och undervegetationen består av kråkbär, mjölon, mossa och renlav. Jordmänen består av sand.

5. 147 Nunnanen 88 st

Kartlagts av O. Näkkäläjärvi 1959

Granskats av P. Halinen 1988

Är belägen i Nunnanen, mellan Vieltojärviträsket och Niettajärviträsket. Groparna bildar två kedjor som går i kors. Den första går i väst-östlig riktning (57 st) och den andra går i nordsydlig riktning (31 st). Båda kedjorna går diagonalt över åsen. Groparna är små, flacka och ovala (den genomsnittliga storleken av groparna i den första kedjan är 2,7x2,2x0,5 m [innehåller 44 gropar] och i den andra kedjan är 3,2x2,4x0,6 m [innehåller 31 gropar]). Groparna går tvärs över kedjans linje.

På området växer tall, fjällbjörk, dvärgbjörk och en. Undervegetationen består av kråkbär, mjölon och renlav. Jordmänen består av sand.

6. 234 Vieltojärvi NE 96 st

Kartlagts av O. Näkkäljärvi 1959

Är belägen i Nunnanen, på en sandås nordost om Vieltojärviträsket. I gropkedjan finns det två armar i kors, vars riktning är nästan samma. Genom åsen rinner två bäckar på en kilometers avstånd. Kedjorna ligger mellan bäckarna. Groparna är små, flacka och ovala (den genomsnittliga storleken av groparna i den kortare armen är 3,1x2,7x0,6 m [innehåller 29 gropar] och i den längre armen är 3,0x2,4x0,5 m [innehåller 65 gropar]). Groparnas riktning går tvärs över kedjans linje.

På området växer tall och fjällbjörk. Jordmånen består av sand.

7. 230 Suttitieva 197 st

Kartlagts av O. Näkkäljärvi 1959

Är belägen på en ås ostnordost om Nunnanen. Gropkedjan ligger huvudsakligen på den södra slutningen av åsen. Det finns två tvärkedjor över åsen och en kort kedja, som är lite längre i öster. Storleken av groparna i den längsta kedjan är medelstora, flacka och ovala (den genomsnittliga storleken är 3,6x2,9x0,7 m) och i den östra kedjan är groparna små, flacka och ovala (den genomsnittliga storleken är 3,1x2,4x0,5 m). Groparna i den västra tvärkedjan är små, flacka och ovala (den genomsnittliga storleken är 3,1x2,4x0,6 m) och i den östra tvärkedjan är de stora, flacka och ovala (4,1x3,6x0,8 m). Groparnas riktning går tvärs över kedjans linje.

På området växer tall och fjällbjörk. Jordmånen består av sand.

8. 231 Vuorasvuopionmaa 12 st

Kartlagts av O. Näkkäljärvi 1959

Är belägen på en ås ostnordost om byn Nunnanen, på det smalaste

stället av åsen. En bäck flyter genom åsen. Vid bäcken blir det vildas ett område som liknar ett näs. Gropkedjan går över näset och den bildar två korta armar. Groparna är ganska stora, djupa och nästan runda (den genomsnittliga storleken är 3,6x3,1x0,8 m). Groparnas riktning går tvärs över kedjans linje.

På området växer fjällbjörk och några tall. Jordmånen består av sand.

9. 154 Kotavuopionrova 1 1 st

Granskats av M. Torvinen 1989

Är belägen på södra delen av en ås ostnordost om byn Nunnanen, på ett näs nära en myr. Gropen är ganska stor, djup och rund.

På området växer tall och undervegetationen består av renlav. Jordmånen består av sand.

10. 155 Kotavuopionrova 2 4 st

Granskats av M. Torvinen 1989

Är belägen i den södra delen av en ås ostnordost om byn Nunnanen, på en sandterrass nära en myr. Gropkedjan går över terrassen i nord-sydlig riktning. Groparna är ganska små, flacka och ovala. En av dem är dock ganska stor. Groparnas riktning går tvärs över kedjans linje. Renstigar går i samma riktning som terrassen men tvärs över kedjans linje.

På området växer tall. Jordmån består av sand.

11. 156 Kotavuopionrova 3 2 st

Granskats av M. Torvinen 1989

Är belägen på en ås ostnordost om byn Nunnanen, på norra och södra

randen av en högre ås. Groparna är ganska stora, djupa och runda (ca. 4x3x1 m).

På området växer tall, undervegetationen består av kråkbär, mjölon och renlav.

12. 232 Keädgevarri 98 st

Kartlagts av O. Näkkäljärvi 1959

Är belägen på den västra randen av en ås ostnordost om byn Nunnanen. Gropkedjan ligger i en dal mellan ett träsk och en myr i sydnordlig riktning. En del av groparna är små, flacka och ovala (den minsta är 2,3x1,8x0,35 m), men en del är stora, djupa och nästan runda (den största är 5,4x4,8x1,2 m; den genomsnittliga storleken är 3,6x3,1x0,7 m). Groparnas riktning går tvärs över kedjans linje.

På områdets norra del växer bara fjällbjörk och i södra delen tall och fjällbjörk. Jordmänen består av sand.

13. 233 Hietajärvi E 88 st

Kartlagts av O. Näkkäljärvi 1959

Är belägen på en ås ostnordost om byn Nunnanen. Gropkedjan går över åsen. I den norra delen är området lite låglänt och i den södra delen går det upp svagt sluttande. Terrängen består av flygsand med mager undervegetation. I den västra delen börjar gropkedjan på östra stranden av Hietajärviträsket, går över en svag ås och avslutas i den östra delen på stranden av en källa vid en bäck. Groparna är små, flacka och ovala (den genomsnittliga storleken är 2,7x2,2x0,4 m). Groparnas riktning går tvärs över kedjans linje.

På området växer fjällbjörk och jordmänen består av sand.

14. 235 Pelsiojansuu 25 st

Kartlagts av O. Näkkäljärvi 1959
Inventerats av P. Halinen 1993

Är belägen nära i Kalmakaltiogränsbevakningsstation, vid mynningen av Pelsiojabäcken. Terrängen består av slättland mellan bäcken och en ås. Gropkedjan går längs myren, som omger bäcken och i den östra delen går kedjan upp på en smal ås. En del av groparna är små, flacka och ovala (den minsta är 2,0x1,7x0,15 m), men en del är stora, djupa och nästan runda (den största är 4,0x4,0x1,2 m; den genomsnittliga storleken är 3,3x2,9x0,6 m). Groparnas riktning går tvärs över kedjans linje. Renstigar går längs åsens rand som sluttar brant.

På området växer fjällbjörk, undervegetationen består av kråkbär, mjölon och renlav. Jordmånen består av sand.

15. 236 Pelsivaara 16 st

Kartlagts av O. Näkkäljärvi 1959
Inventerats av P. Halinen 1993

Är belägen på en ås öster om Kalmakaltiogränsbevakningsstationen. På åsen finns det en djup dal. Gropkedjan går över ett slättland mellan dalen och åsens rand. Groparna är stora, djupa och nästan runda (den genomsnittliga storleken är 3,9x3,6x0,8 m). Deras riktning går tvärs över kedjans linje. Renstigar går tvärs över kedjan mot dalens botten.

På området växer fjällbjörk, undervegetationen består av kråkbär, mjölon och renlav. Jordmånen består av sand.

16. 264 Kalman tupa S 3 st

Inventerats av P. Halinen 1993

Är belägen ca. 1 km nordost om Kalmakaltiogränsbevakningsstation

och nära Kalmakaltioödestuga. Groparna ligger på en sandås, vid åsens branta rand. Kedjan går tvärs över randens linje. Groparna är små, flacka och ovala (den genomsnittliga storleken är 3,0x2,3x0,5 m). Deras riktning går tvärs över kedjans linje.

På området växer fjällbjörk och undervegetationen består av kråkbär, mjölon och renlav. Jordmånen består av sand.

17. 237 Kalmakaltionojansuu 9 st

Kartlagts av O. Näkkäljärvi 1959

Inventerats av P. Halinen 1993

Är belägen på en ås nära mynningen av Kalmakaltionojabäcken och nära Kalmakaltioödestuga. Groparna går över näset på åsen i två armar. De är vanligen ganska stora, djupa och ovala (den största är 4,2x4,0x1,3 m), men det finns också mindre (den minsta är 2,5x2,0x0,65 m; den genomsnittliga storleken är 3,4x2,9x0,8 m). Groparnas riktning går tvärs över kedjans linje.

På området växer fjällbjörk och undervegetationen består av kråkbär, mjölon och renlav. Jordmånen består av sand.

18. 227 Naltijärvi NE 24 st

Kartlagts av O. Näkkäljärvi 1956

Inventerats av P. Halinen 1993

Är belägen på den västra delen av ett flygsandområde nordost om Naltijärvi-träsket. Gropkedjan börjar på stranden av Naltesaivo-träsket, går längs åsens västra rand och sluttar nära en korsningen av en bäck och Käkkälöjoki-älven. Groparna är vanligen ganska stora, djupa och nästan runda (den största är 4,5x4,0x1,2 m), men det finns också mindre, flacka och ovala (den minsta är 2,0x1,5x0,6 m; den genomsnittliga storleken är 3,4x2,8x0,8 m). Deras riktning går tvärs över kedjans linje.

Man har hittat några kvartsavslag på stranden av träsket och på

grund av det kan man konstatera att det finns en boplats där.

På den södra delen av området växer fjällbjörk och på den norra delen växer dvärgbjörk. Undervegetationen består av kråkbär, mjölon och renlav. Jordmånen består av sand.

19. 226 Naltijärven kesäpaikka 14 st

Kartlagts av O. Näkkäljärvi 1956

Inventerats av P. Halinen 1993

Är belägen norr om Naltijärviträsket och på båda sidor av Käkkälöjokiälven. Groparna på norra sidan av älven formar en kedja, men inte på södra sidan. En del av groparna kan möjligen höra till kåtor och vara deras lager- eller avfallsgropar. Kedjan på den norra sidan av älven går över ett näs som skjuter ut i myren. Groparna på den norra sidan av älven är små, flacka och ovala (den genomsnittliga storleken är 3,1x2,6x0,6 m), och groparna på den södra sidan är också små, flacka och ovala (den genomsnittliga storleken är 2,9x2,3x0,6 m). Groparnas riktning går huvudsakligen tvärs över kedjans linje.

Ca. 300 m ostnordost om fångstgroparna och kåtor har man hittat två stenålderslägerplatser där man har påträffat kvarts- och kvartsitavslag samt kvartskärna.

På området växer fjällbjörk och undervegetationen består av kråkbär, mjölon och renlav. Jordmånen består av sand.

ENARE LEMMENJOKIOMRÅDET

1. 564 Oivusvaara 22 st

Kartlagts av O. Näkkäljärvi 1958

Är belägen vid Lemmenjokiälven, en kilometer upp från mynningen av Ala-Lankojokiälven. Gropkedjan går längs älven på nästan flat terräng, som stiger mot Oivusvaara. En del av groparna är ganska stora, djupa och nästan runda (den största är 4,0x4,0x1,4 m), men det finns också mindre (den minsta är 2,6x2,0x0,5 m; den genomsnittliga storleken är 3,2x3,0x1,1 m). Groparnas riktning går tvärs över kedjans linje.

På området växer tall och fjällbjörk. Jordmänen består av sand.

2. 703 Äivihjärvi N 7 st

Kartlagts av O. Näkkäljärvi 1955

Är belägen mellan två träsk norr om Äivihjärviträsket i Lemmenjokiälven. Fångstgroparna bildar en klar kedja och tre gropar bildar en tvärkedja. Groparna är ganska stora, djupa och nästan runda. Deras genomsnittliga storleken är 3,3x2,9x0,9 m. Groparnas riktning går tvärs över kedjans linje.

På området växer tall. Jordmänen består av sand.

3. 126 Äivihjärvi 4 st

Kartlagts av O. Näkkäljärvi 1955

Granskats av A. Arponen 1988

Är belägen på näset mellan Äivihjärviträsket i Lemmenjokiälven och ett litet träsk norr om Äivihjärvi. Fångstgroparna bildar en kedja över näset. Groparna är ganska stora, djupa och nästan runda. Deras genomsnittliga storlek är 4,3x3,7x1,2 m. Groparnas riktning

går tvärs över kedjans linje.

Ca. 30 m väster om groparna har man gjort stenåldersfynd: kvartsavslag och brända stenar.

På området växer tall. Jordmånen består av sand.

4. 426 Lemmenjoen luusua 2 st

Granskats av A. Arponen 1988

Är belägen på näset mellan Äivihjärvitträsket och Lemmenjokiälven, nära Lemmenjokiutloppet. Mellan älven och träsket finns det en ås med ett smalare ställe. Fångstgroparna ligger på näset - en på ett lägre ställe och en annan ligger lite högre på ca. 100 meters avstånd. Groparna är ganska små: 3x1,5 m och 4x2 m. Man vet ingenting om deras riktning.

På området växer tall. Jordmånen består av sand.

5. 424 Ilmavoimien maja 3 st

Granskats av A. Arponen 1988

Är belägen på en ås mellan Njurkulahtiviken och Lemmenjokiälven. På åsen finns det ett lägre ställe, där groparna ligger i en kedja. Groparna är ganska stora, djupa och nästan runda (storleken varierar mellan 4x4 m och 6x4 m). Man vet ingenting om deras riktning.

Man har hittat rester av en stenåldersboplats.

På området växer tall. Jordmånen består av sand.

6. 709 Juurakkojärvi Joutilaslahti 5 st

Kartlagts av O. Näkkäläjärvi 1955

Inventerats av P. Halinen 1993

Är belägen på ett ås mellan Joutilaslahtiviken i Juurakkojärviträsket och Sotkajärviträsket, på det lägsta stället. Groparna bildar en grupp. Två av groparna är ganska stora, djupa och nästan runda (den största är 4,0x3,8x1,2 m) och de andra är små (den minsta är 3,0x3,0x0,5 m; den genomsnittliga storleken är 3,3x2,6x0,8 m). Deras riktning är mestadels samma som åsens utom en grop, som går tvärs över åsen.

På området växer tall. Jordmånen består av sand.

7. 791 Muurahaislampi NW 9 st

Inventerats av P. Halinen 1993

Är belägen på ett näs mellan Sotkajärviträsket i Lemmenjoki, Muurahaislampiträsket och Joutilaslahtiviken i Juurakkojärviträsket. Gropkedjan börjar på botten av Joutilaslahtiviken, går över näset mot Muurahaislampiträsket och går vidare till Sotkajärviträsket. Groparna mellan Sotkajärviträsket och Muurahaislampiträsket är små, ganska flacka och ovala (den minsta är 2,0x1,5x0,4 m), men groparna mellan Muurahaislampiträsket och Joutilaslahtiviken är större förutom en grop (den största är 3,9x3,0x1,3 m; den genomsnittliga storleken är 2,9x2,4x0,8 m). Groparnas riktning går tvärs över kedjans linje.

På området växer tall. Undervegetationen består av kråkbär, mjölon och renlav. Jordmånen består av sand.

8. 790 Muurahaislampi W 13 st

Inventerats av P. Halinen 1993

Är belägen på ett näs mellan Sotkajärviträsket i Lemmenjokiälven

och Muurahaislampiträsket. Gropkedjan börjar på stranden av Muurahaislampiträsket och går över näset på det lägsta stället. Det finns enstaka gropar på stranden av Sotkajärviträsket, på stranden av Muurajaislampiträsket och på näset nordost om kedjan. Groparnas genomsnittliga storlek är 2,9x2,1x0,8 m och de enstaka groparna är mindre än den (den genomsnittliga storleken är 2,1x1,5x0,4 m). Groparnas riktning går tvärs över kedjans linje.

På området växer tall. Undervegetationen består av kråkbär, mjölon och renlav. Jordmänen består av sand.

9. 786 Sotkajärvi S 8 st

Kartlagts av O. Näkkäläjärvi 1955

Inventerats av P. Halinen 1993

Är belägen längst ut på ett näs i Sotkajärviträsket i Lemmenjokiälven. Näset och hela älvdalen omges av en hög brant. Den kedja som groparna bildar går i en båge i brantens riktning. De är ganska stora, djupa och ovala (den genomsnittliga storleken är 3,5x2,6x1,0 m) och deras riktning går tvärs över kedjans linje.

På området växer tall. Undervegetationen består av kråkbär, mjölon och renlav. Jordmänen består av sand.

10. 710 Sotkajärvi SW 89 st

Kartlagts av O. Näkkäläjärvi 1955

Inventerats av P. Halinen 1993

Är belägen på en flack terräng på den norra stranden av Lemmenjokiälven och sydost om Sotkajärviträsket i Lemmenjokiälven. Kedjan följer älven och den börjar på stranden av Sotkajärviträsket och tar slut på stranden av en myr, som ligger runt en bäck. Det finns fyra tvärkedjor och de längsta ligger i den västra delen av kedjan. Groparnas genomsnittliga storlek är i allmänhet 3,4x2,9x0,9 m. Groparnas genomsnittliga storlek i huvudkedjan är 3,4x2,8x0,9 m och storleken av tvärkedjorna är: 3,8x3,0x1,0 m (den

östra), 3,4x2,8x1,0 m (den mellersta), 3,8x3,1x0,9 m (den andra på västra sidan), 3,3x2,8x1,0 m (den västra). Det finns inte stora skillnader i storleken av groparna mellan olika delar av kedjan. Groparnas riktning går tvärs över kedjans linje.

På området växer tall. Undervegetationen består av kråkbär, mjölon och renlav. Jordmänen består av sand.

11. 785 Seärihjoki E 2 13 st

Kartlagts av O. Näkkäljärvi 1956

Är belägen vid Lemmenjokiälven mellan Sotkajärvi- och Härkäjärviträsket i Lemmenjokiälven, ca. 0,9 km öster om Seärihjokibäcken. Gropkedjan börjar i öster nära en bäck som rinner ut till Lemmenjokiälven och går upp till banken av Lemmenjokiälven. Groparna är mestadels små, flacka och ovala (den genomsnittliga storleken är 2,6x2,0x0,5 m). Groparnas riktning går tvärs över kedjans linje.

På området växer huvudsakligen fjällbjörk, men det finns också några tallar där. Jordmänen består av sand.

12. 705 Seärihjoki E 45 st

Kartlagts av O. Näkkäljärvi 1956

Inventerats av P. Halinen 1993

Är belägen vid Lemmenjokiälven mellan Sotkajärvi- och Härkäjärviträsket i Lemmenjoki, öster om Seärihjokibäcken. Gropkedjan börjar i öster på ett näs mellan en gammal flodbädd och den nutida flodbädden, går till stranden av ett träsk, som ligger på botten av den gamla flodbädden, fortsätter mot Seärihjokibäcken och till Lemmenjokiälvsstranden. Det finns en tvärkedja av fem gropar vid Seärihjokibäcken. Groparna är huvudsakligen stora, djupa och nästan runda (den största är 4,5x4,0x1,5 m), men det finns också mindre, flacka och ovala (den minsta är 2,5x2,0x0,4 m; den genomsnittliga storleken är 3,6x3,0x1,0 m). Groparnas riktning går tvärs över kedjans linje.

På området växer tall och fjällbjörk. Undervegetationen består av kråkbär, mjölon, renlav och mossa. Jordmånen består av sand.

13. 704 Seärihjoki W 16 st

Kartlagt av O. Näkkäljärvi 1956

Inventerats av P. Halinen 1993

Är belägen vid Lemmenjokiälven mellan Sotkajärvi- och Härkäjärviträsket i Lemmenjokiälven, väster om Seärihjokibäcken. Gropkedjan börjar i öster nära mynningen Seärihjokibäcken, går längs kanten av en suppa, går längs Lemmenjokiälven på flat terräng och tar slut till stranden av Härkäjärviträsket. Det finns två tvärkedjor och några avbrott i kedjan. Groparna är mestadels stora, djupa och nästan runda, men det finns också några små, flacka och ovala gropar. Deras riktning går tvärs över kedjans linje.

På området växer fjällbjörk, men det växer också några tallar där. Undervegetationen består av kråkbär, mjölon, renlav och mossa. Jordmånen består av sand.

14. 783 Härkäkoski N 16 st

Inventerats av P. Halinen 1993

Är belägen på nedre sidan av Härkäkoskiforsen i Lemmenjokiälven och på ett näs mellan älven och ett träsk nordväst om den. Gropkedjan går över näset huvudsakligen i dalar. Groparna är små, flacka och ovala. Deras riktning går tvärs över kedjans linje.

På området växer tall och undervegetationen består av kråkbär, mjölon, renlav och mossa. Jordmånen består av sand.

15. 706 Härkäkoski 67 st

Kartlagts av O. Näkkäljärvi 1956
 Inventerats av P. Halinen 1993

Är belägen norr om Ravadasjärviträsket i Lemmenjokiälven, på den västra stranden av Härkäkoskiforsen och på ett näs mellan ett träsk och älven. Gropkedjan ligger på botten av en dal och på en flat terräng längs näset. Groparna är huvudsakligen ganska stora, djupa och nästan runda (den största är 5,0x4,5x1,6 m), men det finns också mindre gropar (den minsta är 2,0x1,5x0,4 m; den genomsnittliga storleken är 3,8x3,2x1,1 m). Deras riktning går tvärs över kedjans linje.

Nära slutet av kedjan och Forststyrelsens ödemarksstuga hittade man kvarts- och kvartsitavslag samt brända stenar, som vittnar om en stenåldersboplats.

På området växer tall och undervegetationen består av kråkbär, mjölon, renlav och mossa. Jordmänen består av sand.

16. 708 Ravadasjärvi N 3 st

Kartlagts av O. Näkkäljärvi 1956
 Inventerats av P. Halinen 1993

Är belägen på ett näs på den nordvästra stranden av Ravadasjärviträsket i Lemmenjokiälven. Det ligger på nästan lika långt avstånd från Härkäkoski och Ravadasjärvi ödemarksstugor. Näset är lågt och bakom det stiger terrängen synnerligen brant och högt. Gropkedjan går nästan längs randen av näset. Groparna är ganska stora, djupa och ovala (den genomsnittliga storleken är 4,0x3,2x1,0 m). Deras riktning är tvärs över kedjans linje.

På området växer tall och undervegetationen består av kråkbär, mjölon, renlav och mossa. Jordmänen består av sand.

17. 707 Ravadasjärvi NW 2 st

Kartlagts av O. Näkkäljärvi 1956

Inventerats av P. Halinen 1993

Är belägen på nordvästra stranden av Ravadasjärvi-träsket i Lemmenjoki-älven, på näset mellan ett träsk, vars höjd är 152 möh., och älven. Groparna ligger på de lägsta ställena av nordöstra delen av terrängen, som omger träsket-152. En av groparna är liten, flack och oval (1,5x1,0x0,15 m) och den andra är rund (2,5x2,5x0,4 m).

På området växer tall och undervegetationen består av kråkbär, mjölon, renlav och mossa. Jordmänen består av sand.

18. 712 Morgamniva 9 st

Kartlagts av O. Näkkäljärvi 1956

Inventerats av P. Halinen 1993

Är belägen på den östra stranden av Morgamnivaströmmen, som ligger mellan Morgamjärvi- och Ravadasjärviträsket i Lemmenjokiälven. Groparna bildar inte en klar kedja, men de ligger nära stranden och de högsta ställen. De är såväl stora, djupa och runda (den största är 4,0x4,0x1,3 m) som små, flacka och ovala (den minsta är 2,0x1,0x0,2 m; den genomsnittliga storleken är 3,2x2,7x0,8 m).

På området växer tall och undervegetationen består av kråkbär, mjölon, renlav och mossa. Jordmänen består av sand.

19. 717 Morgam-Viibus SW 46 st

Kartlags av O. Näkkäljärvi 1956

Inventerats av P. Halinen 1993

Är belägen i den östra delen av Nihasanojabäckens övre lopp, som rinner ut via Vaijokiälven till Lemmenjokiälven. Gropkedjan går mellan två armar av Nihasanojabäcken nära stranden av en myr. I

den västra delen av området går kedjan upp på backen och går längs dalen i väster. Kedjan delas i två delar, i den mellersta- och den norradelen. I den norra delen finns det två små avskilda gropar. Groparna är såväl stora, djupa och nästan runda (den största är 5,0x4,0x1,4 m) som små, flacka och ovala (den minsta är 1,7x0,6x0,1 m; den genomsnittliga storleken är 3,5x2,8x0,9 m). Deras riktning går tvärs över kedjan. Renstigar kan observeras i den norra delen tvärs över och går diagonalt över kedjan. I den mellersta delen går de tvärs över kedjan i dalar och på åsar. I den södra delen går renstigar längs kedjan.

På området växer fjällbjörk och undervegetationen består av kråkbär, mjölon och renlav. Jordmånen består av sand, men ställvis också grus och stenar.

20. 713 Nihasanjoen suu N 13 st

Kartlagts av O. Näkkäljärvi 1956

Inventerats av P. Halinen 1993

Är belägen i korsningen av Vaijokiälven och Nihasanojabäcken, på den norra sidan av Nihasanojabäcken. Från norr går myren i en bägge till Nihasanojabäcken. Gropkedjan går över backen mellan Nihasanojabäcken och myren. Groparna är stora, djupa och nästan runda (den största är 5,0x4,5x1,2 m), men det finns också två mindre gropar på området (den minsta är 2,3x1,7x0,15 m; den genomsnittliga storleken är 4,2x3,7x1,0 m). Deras riktning går tvärs över kedjan. Renstigar går huvudsakligen tvärs över kedjan; stigarna går brant uppför bäckdalslutningen och förgrenar sig sedan längs myren och bäcken.

På området växer fjällbjörk och undervegetationen består av kråkbär, mjölon, renlav och mossa. Jordmånen består av sand.

21. 714 Nihasanjoen suu S 17 st

Kartlagts av O. Näkkäljärvi 1956

Inventerats av P. Halinen 1993

Är belägen på det ställe där Vaijokiälven och Nihasanojabäcken korsas, på den södra sidan av Nihasanojabäcken. Till Nihasanojabäcken rinner en liten bäck från öster. Gropkedjan går längs åsen mellan Nihasanojabäcken och den lilla bäcken. Groparna är med undantag av en grop stora, djupa och nästan runda (den största är 6,0x5,0x1,7 m; den genomsnittliga storleken är 4,7x3,9x1,3 m). Deras riktning går tvärs över kedjans linje. Renstigar går längs kedjan.

På området växer fjällbjörk och undervegetationen består av kråkbär, mjölon, renlav och mossor. Jordmånen består av sand.

22. 781 Vaijoki E 7 st

Är belägen på den nordöstra sidan av Vaijoenjävvetträskan och på den östra sidan av Vaijokiälven. Gropkedjan går längs stranden av älvdalen, tvärs över ett näs mellan stranden och en liten myr. Liten bäck rinner från myren till älven och längs den södra stranden av bäcken finns en liten ås. Gropkedjan går på åsen. Groparna är huvudsakligen stora, djupa och nästan runda, men det finns också ett par mindre gropar. Renstigar går tvärs över kedjan längs älven.

På området växer tall och fjällbjörk. Undervegetationen består av kråkbär, mjölon och mossor. Jordmånen består av sand.

23. 702 Peärtuskaidi 91 st

Kartlagts av O. Näkkäljärvi 1956

Inventerats av P. Halinen 1993

Är belägen på den västra slänten av en vaara, som ligger mellan Vaijoki-älven, som rinner till Lemmenjokiälven, och Sallijokiäl-

ven, som rinner till Repojokiälven. Gropkedjan börjar på ett näs, som ligger mellan två bäckar, som rinner till Vaijokiälven, fortsätter på den södra slänten av vaaran, förgrenar sig mot nordöst och den som ligger längre österut tar slut nära myren, som omger Sallijoki-älven. Groparna är huvudsakligen stora, djupa och nästan runda (den största är 6,0x5,0x1,9 m), men det finns också några mindre gropar (den minsta är 1,5x1,5x0,6 m; den genomsnittliga storleken är 4,2x3,6x1,0 m). Deras riktning går tvärs över kedjans linje. Renstigar går längs kedjan.

På området växer fjällbjörk och undervegetationen består av kråkbär, mjölon, renlav och mossa. Jordmånen består av sand.

24. 711 Naukusoja 51 st

Kartlagts av O. Näkkäläjätvi 1960

Är belägen vid det övre loppet av Lemmenjokiälven, på den norra sidan av Naukusjokiälven och på den norra sidan av älven, som rinner ut från Lemmekäsjarvitträsket. Gropkedjan ligger på en flack terräng vid stranden av den myr, som omger Naukusjokiälven. Kedjan går längs älven och i det nedre loppet separeras den, men den går ännu längs stranden av myren. I den södra delen av kedjan finns det en tvärkedja, som snarare är en grupp än en kedja. Groparna är såväl stora, djupa och ovala (den största är 4,5x4,0x1,3 m), som små, flacka och ovala (den minsta är 2,0x2,0x0,3 m; den genomsnittliga storleken är 3,4x3,0x0,8 m). Deras riktning går tvärs över kedjans linje.

Det finns två eldstäder nära bukten av Naukusjoki-älven.

På området växer fjällbjörk. Jordmånen består av sand.

ENARE LISMA-KUTTURA

1. 715 Autsivaara 159 st

Kartlagts av O. Näkkäljärvi 1956

Inventerats av P. Halinen 1993

Är belägen ca. 2 km öster om Lisma i Enare, på den södra sidan av Autsivaara. Groparna bildar flera kedjor; en huvudkedja och två tvärkedjor. Huvudkedjan börjar på stranden till Pikkuautsibäcken i norr och går över vaaran ner i en svagt sluttande dal och går mot det ställe där Pikkuautsibäcken och en annan bäck korsar sig. Tvärkedjor går längs den södra kanten av vaaran på låga åsar. Groparna är både stora (den största gropen är 5,0x4,5x1,6 m) och rätt små (den minsta är 2,5x1,5x0,4 m; den genomsnittliga storleken är 3,5x3,0x0,8 m). Groparnas riktning går tvärs över kedjans linje. Renstigar går längs kedjor.

På området växer tall och fjällbjörk. Undervegetationen består av kråkbär, mjölon och renlav. Jordmänen består av sand.

2. 701 Paijusuvanto 40 st

Kartlagts av O. Näkkäljärvi 1956

Inventerats av P. Halinen 1993

Är belägen sydost om Lisma på den norra sidan av Ivalojokiälven, på näset mellan älven och myren. Gropkedjan går både längs älven och tvärs över näset; över näset går två kedjor. Terrängen är nästan platt. Groparna är små, flacka och ovala (den genomsnittliga storleken är 2,7x1,9x0,4 m). Deras riktning går tvärs över kedjans linje. Renstigar går längs älven.

På området växer tall. Undervegetationen består av kråkbär, mjölon och renlav. Jordmänen består av sand.

3. 700 Kusilantto 12 st

Kartlagts av O. Näkkäljärvi 1956
Inventerats av P. Halinen 1993

Är belägen sydost om Lisma, på näset mellan Ivalojoiki-älven och Kusilantto-träsket. Terrängen är nästan platt. Gropkedjan går över näset och den bildar en dubbelkedja på den södra delen av kedjan. Groparna är små, flacka och ovala (den genomsnittliga storleken är 2,9x2,1x0,4 m). Deras riktning går tvärs över kedjans linje. Renstigar går längs näset.

På området växer tall. Undervegetationen består av kråkbär, mjölon och renlav. Jordmänen består av sand.

4. 778 Kusilantto NW 24 st

Inventerats av P. Halinen 1993

Är belägen sydost om Lisma, på den norra sidan av Ivalojoikiälven och på den nordvästra sidan av Kusilanttoträsket. Gropkedjans sydöstra del är på ett lågt näs i mitten av en myr. Kedjans nordvästra del fortsätter på kanten av myren och går tillsammans med 701 Paijusuvanto. Groparna är små, flacka och ovala. Renstigar går på näset och på kanten av myren.

Man hittade en rektangulär stensättning på näset.

På området växer tall. Undervegetationen består av kråkbär, mjölon och renlav. Jordmänen består av sand.

5. 120 Ivalon Matti 16 st

Granskats av A. Sarvas 1972

Är belägen på den nordvästra sidan av Ivalojoikiälven, på den norra sidan av Kulpukkaobjabäcken och på den norra sidan av Ivalon Matti. Gropkedjan går längs bäcken. Groparna är runda och 3-4 m i diame-

ter.

På området växer björk och tall. Undervegetationen består av kråkbär, mjölon och renlav. Jordmånen består av sand.

6. 696 Mukkaoja W 22 st

Kartlagts av O. Näkkäljärvi 1960

Inventerats av P. Halinen 1993

Är belägen västnordväst om byn Kuttura, på den norra sidan av Ivalojoikiälven och på den västra sidan av Mukkaojabäcken. Groparna förekommer i två kedjor som korsar varandra. De är mestadels små, flacka och ovala (den minsta är 2,5x2,0x0,6 m), men det finns också större (den största är 4,5x4,0x1,25 m; den genomsnittliga storleken är 3,4x2,9x0,7 m). Groparnas riktning går tvärs över kedjans linje. Renstigar går huvudsakligen längs kedjan.

På området växer tall. Undervegetationen består av kråkbär, mjölon och mossa. Jordmånen består av sand.

7. 696 Mukkaoja E 30 st

Kartlagts av O. Näkkäljärvi 1960

Inventerats av P. Halinen 1993

Är belägen västnordväst om byn Kuttura, på den norra sidan av Ivalojoikiälven och på den östra sidan av Mukkaojabäcken. Gropkedjan går längs backens kant. Groparna är mestadels små, flacka och ovala (den minsta är 2,0x2,0x0,3 m), men det finns också några större (den största är 4,8x4,3x1,5 m; den genomsnittliga storleken är 3,5x3,0x0,7 m). Groparnas riktning går tvärs över kedjans linje. Renstigar går längs kedjan.

På området växer tall. Undervegetationen består av kråkbär, mjölon och mossa. Jordmånen består av sand och grus.

8. 694 Kivijoki S 49 st

Kartlagts av O. Näkkäljärvi 1960

Inventerats av P. Halinen 1993

Är belägen söder om byn Kuttura på den östra stranden av Kivijokiälven. Terrängen är nästan platt. Gropkedjan har delats i tre på varandra följande grupper längs älven. I den mellersta gruppen finns en kedja som går tvärs över och består av tre gropar. Groparna är små, flacka och ovala (den genomsnittliga storleken är 2,9x2,4x0,4 m). Deras riktning går tvärs över kedjans linje. Renstigar går längs kedjan.

På området växer tall och fjällbjörk. Undervegetationen består av kråkbär, mjölon och renlav. Jordmänen består av sand.

9. 695 Kivijoki N 54 st

Kartlagts av O. Näkkäljärvi 1960

Inventerats av P. Halinen 1993

Är belägen söder om byn Kuttura och på den östra stranden av Kiviojaälven. Terrängen sluttar mot älven. Gropkedjan har delats i flera grupper. Huvudkedjan går uppe på sluttningen och ner mot älvstranden. Under huvudkedjan finns det kedjestumpar, men man kan inte vara säker på om de hör ihop. En del av stumparna går tvärs över och längs huvudkedjans linje. Groparna är små, flacka och ovala (den genomsnittliga storleken är 3,0x2,5x0,4 m). Deras riktning går tvärs över kedjans linje. Renstigar går längs kedjorna.

På området växer tall. Undervegetationen består av kråkbär, mjölon och renlav. Jordmänen består av sand.

10. 693 Kivijoen suu 25 st

Kartlagts av O. Näkkäljärvi 1960

Inventerats av P. Halinen 1993

Är belägen söder om byn Kuttura, på den södra sidan av Ivalojo-kiälven och på den östra sidan av Kivijokiälvens mynning. Terrängen är terrassartad med små dalar. Gropkedjan går längs Kivijokiälven. Groparna är små (den genomsnittliga storleken är 3,0x2,4x0,4 m). Deras riktning går tvärs över kedjans linje. Renstigar går längs kedjan.

På området växer tall och fjällbjörk. Undervegetationen består av dråkbär, mjölon och renlav. Jordmänen består av sand och delvis stenar.

11. 787 *Taimenjokisuu etelä 198010787*
Kivijoen suu NE 3 st

Inventerats av P. Halinen 1993

Är belägen söder om byn Kuttura, på den södra sidan av Ivalojo-kiälven och mittemot Taimenjokiälvens mynning. Terrängen sluttar svagt mot älven. Groparna bildar en gles kedja, där avståndet mellan groparna är 120 m och 225 m. Groparnas storleken är 3,0x3,0x0,5 m, 3,7x3,3x0,7 m och 3,0x2,6x0,5 m. Deras riktning går tvärs över kedjans linje.

På området växer tall. Undervegetationen består av kråkbär, mjölon, mossa och renlav. Jordmänen består av sand och delvis av stenar.

12. 720 Taimenjoki 84 st

Kartlagts av O. Näkkäljärvi 1960

Inventerats av P. Halinen 1993

Är belägen väster om byn Kuttura, på den norra sidan av korsningen av Taimenjokiälven och Ivalojoikiälven. Terrängen består av en

backsluttning i söder i nordväst-sydöstlig riktning och ett ganska platt område nära älvarna. Gropkedjorna går längs och delvis mot sluttningen. Groparna är små, flacka och ovala (den genomsnittliga storleken är 2,8x2,3x0,4 m). Deras riktning går tvärs över kedjans linje. Renstigar går längs kedjorna.

På området växer tall. Undervegetationen består av kråkbär, mjölon och renlav. Jordmånen består av sand.

13. 721 Kuttura W 12 st

Kartlagts av O. Näkkäljärvi 1960

Inventerats av P. Halinen 1993

Är belägen väster om byn Kuttura, på den norra sidan av korsningen mellan Taimenjokiälven och Ivalojoikiälven. Terrängen består av ett backkrön i nordväst-sydöstlig riktning. På den nordöstra sidan av backen finns en bäckdal med branta sluttningar. Gropkedjan börjar på backkrönet och går brant utför backen. Ett par gropar ligger ensamma i norr. Groparna är mestadels små, flacka och ovala (den minsta är 2,0x1,3x0,35 m), men det finns också ett par lite större (den största är 3,4x3,0x0,9 m; den genomsnittliga storleken är 2,8x2,4x0,5 m). Deras riktning går tvärs över kedjans linje. Renstigar går längs kedjan.

På området växer tall. Undervegetationen består av kråkbär, mjölon och renlav. Jordmånen består av sand och delvis stenar.

14. 691 Kuikkajärvi 51 st

Kartlagts av O. Näkkäljärvi 1960

Inventerats av P. Halinen 1993

Är belägen öster om byn Kuttura på backen mellan Ivalojoikiälven och Kuikkalampiträsket. Terrängen består av en jämn backe, som sluttar brant mot älven. Nära träsket övergår terrängen till åsar. Gropkedjan börjar på stranden av myren, som omger träsket och fortsätter över backen. Tvärkedjan går längs en ås mot nor-

dost. Groparna är små, flacka och ovala (den genomsnittliga storleken är 2,8x2,4x0,6 m). Groparnas riktning går tvärs över kedjans linje. Renstigar går längs kedjan på åsarna.

På området växer tall. Undervegetationen består av kråkbär, mjölon och renlav. Jordmånen består av sand och delvis stenar.

ENARE ANGELI, UTSJOKI KARIGASNIEMI

Enare

1. 103 Angeli Ampumaradan tausta 25 st

Kartlagts av O. Näkkäljärvi 1961

Inventerats av A. Erä-Esko & L. Pesonen 1972

P. Halinen 1993

Granskats av T. Rankama 1988

H. Oksala 1988, 1989

Är belägen sydväst om Angeli gränsbevakningsstation, på den östra stranden av Inarijokiälven. Gropkedjan går längs älven på flack mark. Groparna är små, flacka och ovala (den genomsnittliga storleken är 3,0x2,4x0,4 m). Deras riktning går tvärs över kedjans linje.

I den mellersta och södra delen av kedjan hittade man spår av en stenåldersboplats. Brända stenar hittades också i den norra delen av kedjan. Man har också hittat yngre eldstäder i den södra delen av kedjan.

På området växer tall och fjällbjörk. Undervegetationen består av kråkbär, mjölon och renlav. Jordmänen består av sand och delvis av grus.

2. 637 Angeli Nierisaaret E 11 st

Kartlagts av O. Näkkäljärvi 1961

Inventerats av P. Halinen 1993

Granskats av T. Rankama 1990

Är belägen söder om byn Angeli och öster om ön Nierisaari, som ligger i Inarijokiälven. Groparna bildar inte en kedja, men de ligger på ett näs mellan älven, träsket och myren. De är små, flacka och ovala.

På området växer tall och fjällbjörk. Undervegetationen består av kråkbär, mjölon och renlav. Jordmånen består av sand.

3. 722 Angelin keskusta 87 st

Kartlagts av O. Näkkäljärvi 1961

A. Paulaharju 1970

Inventerats av P. Halinen 1993

Är belägen norr om byn Angeli mellan Suolisjärviträsket och Inarijokiälven. Gropkedjan börjar i öster på stranden till Suolisjärviträsket, går på en sandås till en myråker, fortsätter på den andra sidan av åkern på flat terräng och tar slut på stranden av Inarijokiälven. Groparna är huvudsakligen små, flacka och ovala (den minsta är 1,9x1,4x0,2 m), men en del är också större (den största 4,2x3,9x1,15 m; den genomsnittliga storleken är 2,9x2,4x0,5 m). Groparna på åsen är mindre än dem som ligger på flat mark. Deras riktning går tvärs över kedjans linje.

Nära stranden till Suolisjärviträsket, på åsen och mellan tredje och fjärde gropen hittade man en samling av brända stenar, men fynden kunde inte dateras.

På området växer tall och fjällbjörk. Undervegetationen består av kråkbär, mjölon och renlav. Jordmånen består av sand.

4. 638 Angeli Iivanasvaara 5 st

Kartlagts av S. Paulaharju 1970

Granskats av T. Rankama 1990

Är belägen ca. 9 km nordnordost om byn Angeli, mellan Iivanasvaara och Aihtevarrivaaran. Groparna ligger på stranden av en myr och på den östra slänten av Iivanasvaara. Groparna är flacka.

På området växer tall. Jordmånen består av sand.

5. 788 Angeli Iivanasvaara SW 11 st

Inventerats av P. Halinen 1993

Är belägen ca. 9 km nordnordost om byn Angeli och sydväst om Iivanasvaara. Gropkedjan ligger på en låg ås och på stranden av en myr, som omger bäcker från Suuri Iivananjärviträsket. Groparna är små, flacka och ovala (den genomsnittliga storleken är 2,4x2,1x0,3 m). Deras riktning går tvärs över kedjans linje.

På området växer tall och fjällbjörk. Undervegetationen består av kråkbär, mjölon och renlav. Jordmånen består av sand.

6. 639 Angeli Kaltojärvet 3 st

Granskats av T. Rankama 1990

Är belägen ca. 9,5 km nordnordost om byn Angeli och på ett lågt näs mellan två långsmala träsk, som ligger på den östra sidan av Inarijokiälven. Groparna förekommer i två grupper och de försöker stänga näset mellan träsken som en bristfällig kedja. Två av dem är ganska stora, djupa och ovala (4,5x4,0x0,7 m; 4,0x3,0x0,7 m), en är liten, flack och oval (3,5x2,5x0,3 m). Groparnas riktning går tvärs över kedjans linje.

På området växer tall. Jordmånen består av sand.

7. 496 Angeli Tupavaara 2 55 st

Granskats av H. Oksala & M. Lavento 1989

Inventerats av P. Halinen 1993

Är belägen ca. 9,5 km nordnordost om byn Angeli, på den norra slänten av Tupavaaravaaran och vid Vaddejohkabäcken. Gropkedjan går på åsen och längs bäcken. En del av groparna är ganska stora, djupa och runda, men det finns också små, flacka och ovala. Groparnas riktning går tvärs över kedjans linje.

Vid groparna på norra sidan av Tupavaaravaaran och längs med stranden av Vaddejohkabäcken, hittade man två rektangulära stensättningar (eldstäder). På andra sidan av bäcken finns det flera stensättningar i två eller tre olika grupper.

På området växer tall och fjällbjörk. Undervegetationen består av kråkbär, mjölon och renlav. Jordmånen består av sand.

8. 434 Angeli Vaddejohka 1 5 st

Granskats av T. Rankama 1989

Inventerats av P. Halinen 1993

Är belägen ca. 11 km nordnordost om byn Angeli på stranden av Vaddejohkabäcken. Vaddejohkabäcken rinner ut sydväst mot Kaltojärvitträsket och groparna bildar en kedja längs bäcken. Groparnas tvärsnitt varierar mellan 3,5 och 4,5 m. Deras riktning går huvudsakligen tvärs över kedjans linje.

Ca. 100 m norr om gropkedjan ligger två eller tre ganska långa rader av rektangulära stensättningar

På området växer tall och fjällbjörk. Undervegetationen består av kråkbär, mjölon, renlav och mossa. Jordmånen består av sand.

9. 370 Angeli Siuttavaara 3 st

Utgrävts av H. Oksala 1988, 1989

Kartlagts av O. Näkkäläjärvi 1961

Granskats av T. I. Itkonen 1957

A. Paulaharju 1960

C. Carpelan 1963, 1978

M. Torvinen 1978

J. Kankaanpää 1985

E.-L. Schulz 1987

T. Rankama 1988

Inventerats av P. Halinen 1993

Är belägen ca. 13 km nordnordost om byn Angeli och på den östra stranden av Inarijokiälven. Groparna ligger på en flat terräng mellan Siuttavaaraavan i öster och Inarijokiälvdalen i väster. Kedjans linje går tvärs över älvens riktning. Groparna är små, flacka och ovala (den genomsnittliga storleken är 2,5x2,1x0,3 m). Deras riktning går tvärs över kedjans linje. När man gävde ut en grop 1988, fick man tre ¹⁴-C dateringar: Hel-2673 2660±90; Hel-2674 2660±90; Hel-2675 2570±100.

På samma område finns en rad av rektangulära stensättningar, som har man daterats till vikingatid-medeltid.

På området växer tall och fjällbjörk. Undervegetationen består av kråkbär, mjölon och renlav. Jordmänen består av sand.

10. 104 Angeli Siuttavaara W 1 st

Inventerats av A. Erä-Esko & L. Pesonen 1972
 P. Halinen 1993

Är belägen ca. 13 km nordnordost om byn Angeli på en flack terräng mellan Siuttavaara och Inarijokiälven. Den enkla gropen är ganska stor, djup och oval (7,4x5,5x0,9 m). Gropens riktning går tvärs över älvens riktning.

På området växer tall och undervegetationen består av kråkbär, mjölon och renlav. Jordmänen består av sand.

11. 641 Angeli Komsijärvi 5 st

Granskats av T. Rankama 1990

Är belägen ca. 15,5 km nordnordost om byn Angeli, på den östra sidan av Inarijokiälven i ett dalområde på den östra sidan av en ås. Groparna ligger i två grupper (i en kedja) mellan träsket.

På området växer fjällbjörk.

12. 500 Vuomajoen silta 14 st

Granskats av T. Rankama 1989
 H. Oksala 1989
 Inventerats av P. Halinen 1993

Är belägen ca. 16 km nordnordost om byn Angeli mellan Vuomajokiälven och Vavddasjavriträsket. Groparna ligger i fyra grupper: 1. På näset mellan Vavddasjavriträsket och ett litet träsk väster om Vavddasjavriträsket (2 st). 2. På näset mellan Vavddasjavri-träsket och en suppa (5+1 st). 3. På näset mellan suppan och Vuomajoki-älven (3 st). 4. På samma näs som den förra gruppen (3 st). Den andra gropen av grupp 1 är skadad och den andra är delvis täckt, men dess storlek har varit 3,5x3,0x0,9 m. Groparna i grupp 2 är soväl stora (4,3x3,8x1,4 m) som små (2,5x2,5x0,7 m). Groparna av gruppen 3 är små, flacka och ovala (den genomsnittliga storleken är 3,4x2,8x0,6 m). Groparna av grupp 4 är stora, djupa och ovala (den genomsnittliga storleken är 3,4x3,1x1,0 m). Gropkedjorna går över näse och groparnas riktning går över kedjans linje.

Man har hittat en stenåldersboplats mellan grupperna 3 och 4. Fyndet består av kvartsredskap, -avslag, brända ben och brända stenar.

På området växer tall och fjällbjörk. Undervegetationen består av kråkbär, mjölon och renlav. Jordmånen består av sand.

13. 642 Angeli Kōnkäänniska 3 st

Granskats av T. Rankama 1990

Är belägen ca. 19 km nordnordost om byn Angeli på den östra banken av Inarijokiälven nära munnen av Vuomajokiälven och på näset mellan ett litet träsk och Inarijokiälven. Groparna är i två grupper; två gropar på näset och en grop norr om de två första, på det bredaste stället av näset. Groparna är små och nästan osynliga.

På området växer tall.

14. 501 Angeli Vuomajoki 2 st

Kartlagts av A. Paulaharju 1970
 Granskats av M. Lavento, H. Oksala & S. Saunaluoma 1989
 Inventerats av P. Halinen 1993

Är belägen ca. 17 km nordnordost om byn Angeli på den nordöstra strandterrassen av Vuomajokiälven. Groparna verkar vara enkla och kanske bildar de inte en kedja. Terrängen går brant upp på den östra sidan av terrassen. Kartan av A. Paulaharju är oklar i fråga om skala och precision, och därför kan man inte vara säker på om han har kartlagt dehär groparna också när han kartlade kedjan 502 Pahtusjärvi S. Groparna är små, flacka och ovala (storleken av den första gropen är 2,1x2,0x0,4 m och den andra gropen är 3,0x2,0x0,6 m). Groparnas riktning är samma som älvens.

Kåtan mellan groparna, som hittades av H. Oksala, är enligt min åsikt en hustuft; dess form är rektangulär och den har en eldstad i sitt hörn.

På området växer tall och fjällbjörk. Undervegetationen består av kråkbär, mjölon och renlav. Jordmånen består av sand.

15. 502 Angeli Pahtusjärvi S 19 st

Kartlagts av O. Näkkäljärvi 1961
 A. Paulaharju 1970
 Granskats av T. Rankama 1989
 Inventerats av P. Halinen 1993

Är belägen ca. 18 km nordnordost om byn Angeli på den östra stranden av Inarijokiälven och på den södra sidan av Pahtusjärviträsket. Terrängen går brant upp på den östra sidan av terrassen och det betyder att terrassen formar en lång gång mellan älven och vaaran. Groparna bildar en kedja, som börjar på den södra stranden av Pahtusjärviträsket och fortsätter längs älvstranden sydsydost mot stranden av Vuomajokiälven. De är ganska stora, djupa och ovala eller nästan runda (den genomsnittliga storleken är 3,6x3,2x0,9 m). Groparnas riktning går tvärs över kedjans linje.

På området växer tall och fjällbjörk. Undervegetationen består av kråkbär, mjölon och renlav. Jordmånen består av sand och grus.

16. 643 Angeli Pahtusjärvi N 10 st

Kartlagts av A. Paulaharju 1970

Granskats av T. Rankama 1990

Är belägen ca. 19 km nordnordost om byn Angeli på den norra sidan av Pahtusjärviträsket, som ligger på den östra sidan av Inarijokiälven. Groparna ligger på området mellan två bäckar, varav den ena rinner från Pahtusjärviträsket. De formar två kedjor, som börjar på träskstranden. Den första kedjan (gropar 1-3; se Rankama) försöker att bryta näset mellan träsket och den andra bäcken. Den andra kedjan (gropar 4-10) går längs bäcken, som rinner från träsket. En del av gropar (1-3) är större och en del (4-10) är mindre. Groparnas riktning går tvärs över kedjans linje.

På området växer tall.

17. 800 Ranttila 26 st

Kartlagts av A. Paulaharju 1970

Är belägen ca. 26 km nordnordost om byn Angeli på den östra sidan av Inarijoki-älven och på den norra sidan av Kuoddoveäijohka-älven. Groparna formar en kedja i östvästlig riktning. På den norra- och östra sidan av kedjan ligger en vaara och på den södra sidan av vaaran flyter en bäck. Kedjan går längs bäcken.

På området växer tall.

Utsjoki

18. 149 Lieppatsuolo 5 st

Kartlagts av O. Näkkäljärvi 1961

Inventerats av T. Rankama 1989

P. Halinen 1993

Är belägen ca. 35 km norr om byn Angeli, på den östra sidan av Inarijokiälven och ca. 1,8 km norr om Kuolnajokiälvens mynning. Terrängen består av en ås mellan Inarijokiälven och ett träsk. Det finns ett lägre ställe, där groparna går över åsen. Groparna är både stora (den största är 4,2x3,5x1,0 m) och små (den minsta är 3,0x2,3x0,7 m; den genomsnittliga storleken är 3,8x3,2x0,8 m). Deras riktning går tvärs över kedjans linje. Renstigar går på åsen tvärs över gropkedjan.

På området växer tall och fjällbjörk. Undervegetationen består av kråkbär, mjölon och mossor. Jordmänen består av grusig sand.

19. 195 Palggakpakti 4 st

Kartlagts av A. Paulaharju 1970

Inventerats av T. Rankama 1990

P. Halinen 1993

Är belägen ca. 39 km nord om byn Angeli, på den östra sidan av Inarijokiälven, ca. 1 km sydväst om Kamiljokiälvens bron och norr om Palggakpaktivaaran. Terrängen går svagt sluttande mot Inarijokiälvdalen. På den östra sidan av området finns en bäckdal med branta sluttningar. Paulaharju kartlade sju gropar, men tre har man förstört senare. De kvarvarande fyra groparna ligger nära älvdalens brant. Groparna är små, flacka och ovala. De går i nästan samma riktning som älvdalen.

Nära bäckdalens brant hittade Rankama två eldstäder och nära groparna tre rektangulära stensättningar. Jag hittade där två stenalldersboplatser (kvartsavslag och brända stenar) och en rektangulär stensättning.

På området växer fjällbjörk. Undervegetationen består av kråkbär, mjölon och renlav. Jordmånen består av sand.

20. 69 Karigasniemi 1 st

Inventerats av J. Kankaanpää 1985

Är belägen ca. 2,3 km söder om byn Karigasniemi, på den östra sidan av Inarijokiälven och på den nordvästra sidan av en vaara. Efter den branta, terrassartade älvstranden blir terrängen flack i älvdalen. Gropen är rund, bredden är över två meter och djupet är lite över en halv meter.

På området växer tall och undervegetationen består av kråkbär och renlav. Jordmånen består av sand.

21. 152 Karigasniemi Fiertsakuolbba 3 2 st

Granskats av T. Rankama & A. Arponen 1989

Är belägen ca. 600 m sydost om byn Karigasniemi, på den östra sidan av Inarijokiälven och på den norra stranden av en bäck som rinner ut i Inarijokiälven. Området består av en ås som följer bifloden. Det finns en säker och en osäker fångstgrop på åsen. Groparna ligger på åsens kant och storleken av den säkra gropen är 1,5x1,0x0,4 m.

På området växer tall. Jordmånen består av sand.

22. 156 Karigasniemi Polvariniemi 2 12 st

Kartlagts av O. Näkkäljärvi 1961
 Inventerats av T. Rankama & A. Arponen 1989
 P. Halinen 1993

Är belägen ca. 3,5 km nordnordost om byn Karigasniemi, på den östra sidan av Inarijokiälven och ca. 1 km söder om den södra armen av Kaarasjokiälvens mynning. Terrängen består av terrasser och åsar på älvstranden. Groparna ligger i två kedjor på terrasser av olika höjder. Groparna i den nedre kedjan ligger på en flack terrass och groparna i den övre kedjan ligger på en ås. Mellan kedjorna ligger en grop, alldeles som den är en medlare mellan dem. Groparna är små, glacka och ovala. Deras genomsnittliga storleken är 2,9x2,4x0,4 m. Groparnas riktning går tvärs över kedjans linje.

Nära den övre kedjan, på den samma åsen, ligger en rund eldstad.

På området växer tall och några fjällbjörk. Undervegetationen består av kråkbär, mjölon och renlav. Jordmånen består av sand.

23. 157 Hannujärvi 39 st

Kartlags av O. Näkkäljärvi 1961
 Inventerats av T. Rankama & A. Arponen 1989
 P. Halinen 1993

Är belägen ca. 12 km ost om Karigasniemi, mellan Hannujärviträsket och Luobmosjohkabäcken. På området finns ett suppträsk och åsar i sydväst-nordost riktning. Groparna bildar en kedja på den östra sidan av träsket i en flat mark, men på den västra sidan av träsket på åsarna och dalarna ligger groparna i en väst-östlig "kedja". Storleken av den största gropen i den västra delen av kedjan är 4,5x4,0x1,0 m, den minsta är 2,7x2,0x0,35 m och den genomsnittliga storleken är 3,4x3,1x0,7 m. Storleken av den största gropen i den östra delen av kedjan är 4,9x4,3x1,2 m, den minsta är 1,5x1,0x0,2 m och den genomsnittliga storleken är 3,6x2,8x0,7 m. Groparnas riktning går tvärs över kesjans linje. I den västra de-

len går renstigar längs åsarna och dalarna. I den östra delen går de tvärs över kedjans linje.

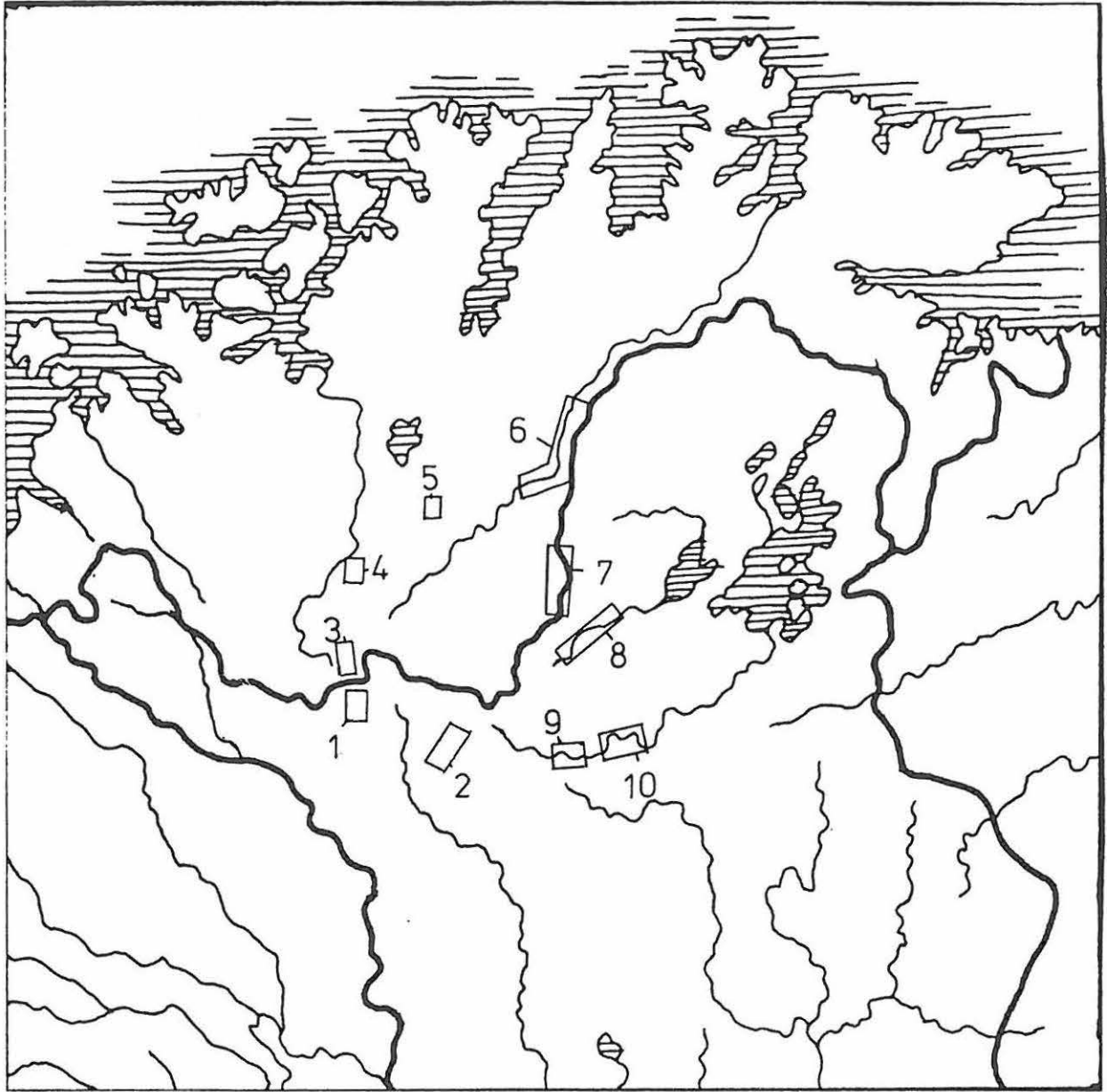
På området växer fjällbjörk. Undervegetationen består av kråkbär, mjölon och renlav. Jordmånen består av sand, men delvis stenar.

24. 101 Kamahpelvarri 23 st

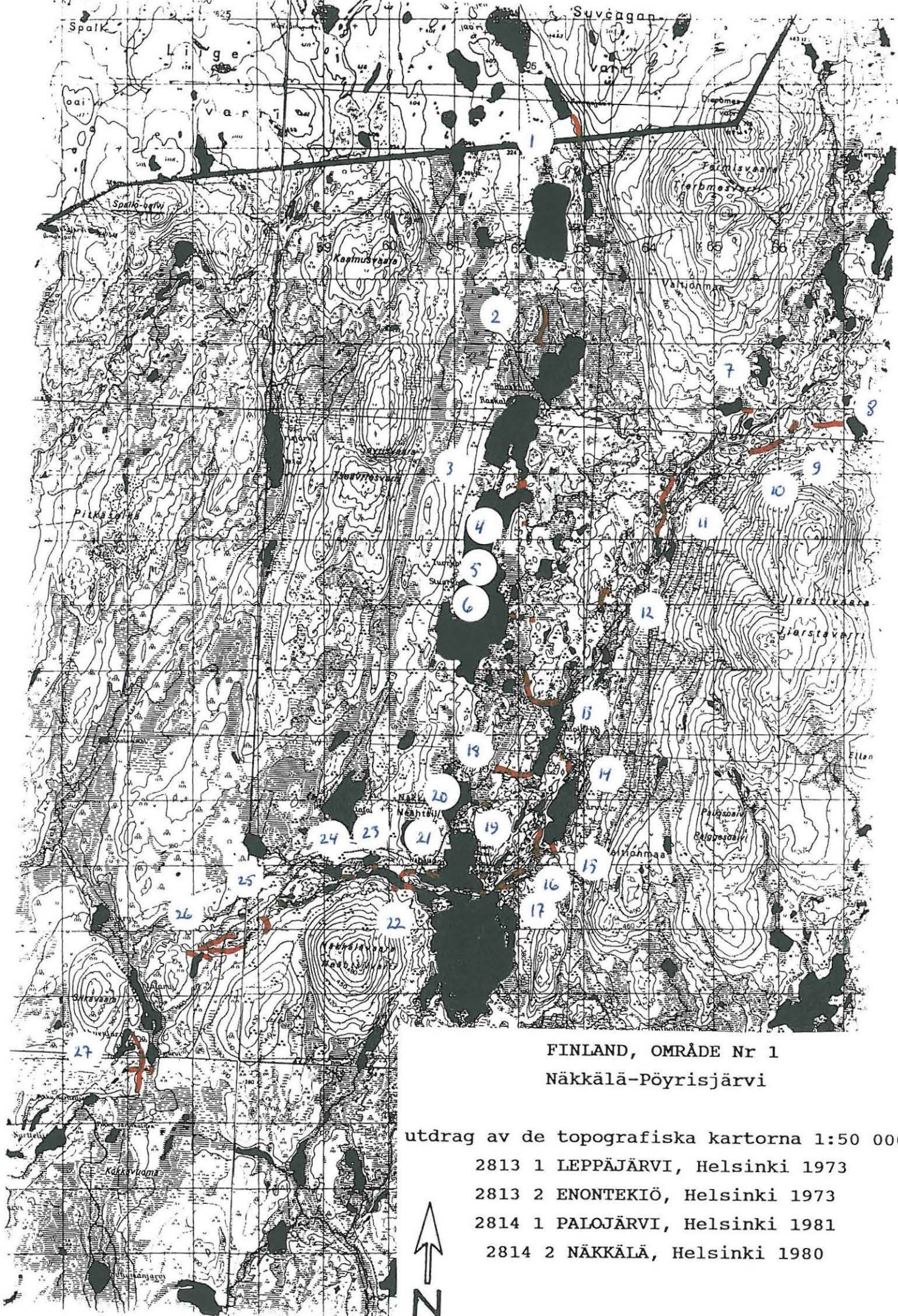
Granskats av E-L & H-P Schulz 1987

Är belägen ca. 12,5 km öster om byn Karigasniemi på den södra sidan av Kamahpelvarrivaaran. Gropkedjan ligger längst söderut på åsen och på den norra sidan av ett kärr. Groparna är små, flacka och ovala (den genomsnittliga storleken är 2,1x1,6x0,7 m). Deras riktning går tvärs över kedjans linje. Renstigar går längs åsarna.

På området växer fjällbjörk och dvärgbjörk. Jordmånen består av sand.



1. Näkkälä-Pöyrisjärvi
2. Nunnanen-Naltijärvi
3. Sie'cajav'ri
4. Avzze
5. Garkkoluoppal
6. Karasjok-Tanaälven
7. Anarjohkaälven
8. Lemmenjokiälven
9. Lisma
10. Kuttura



FINLAND, OMRÅDE Nr 1
Näkkälä-Pöyrisjärvi

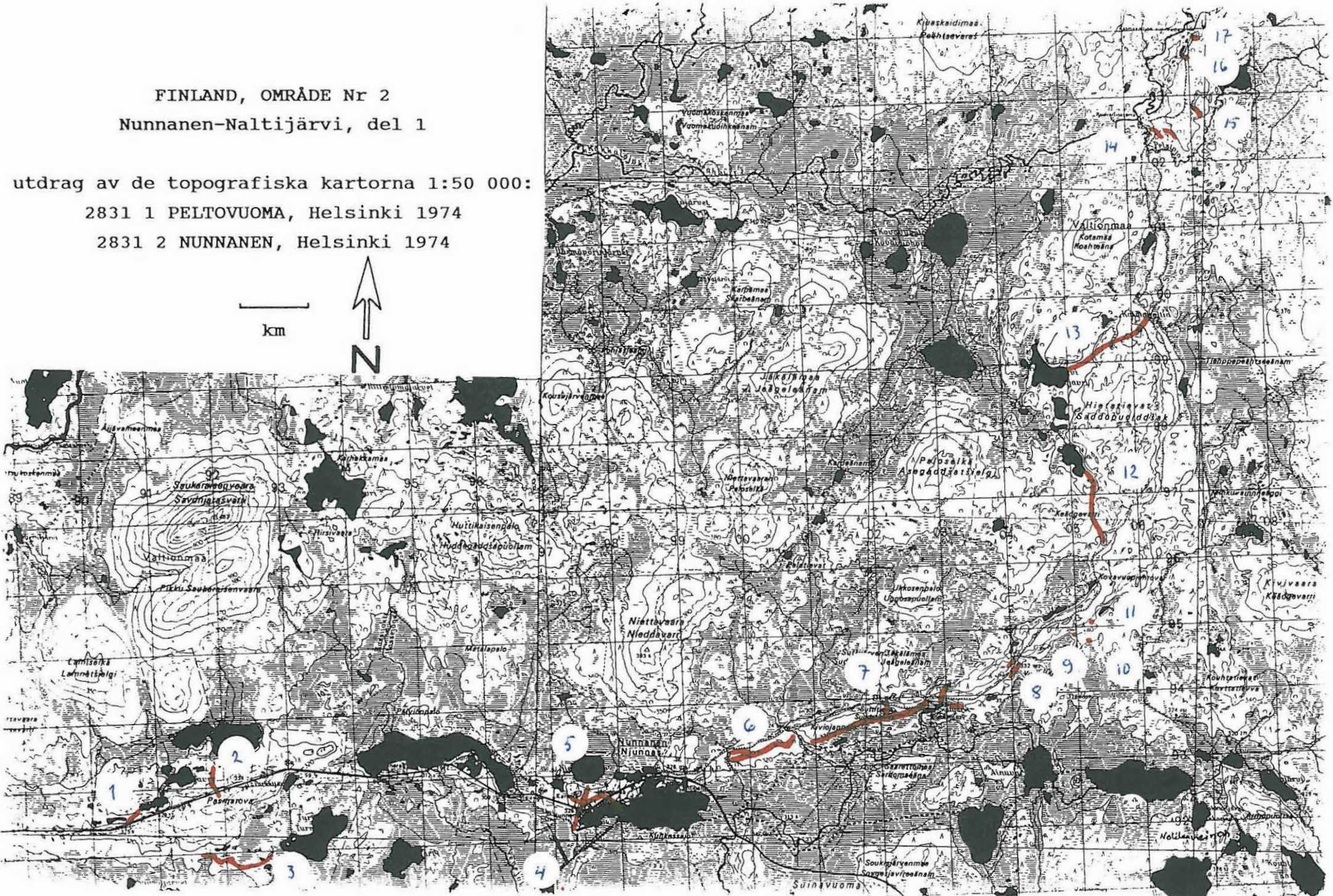
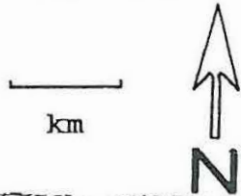
- utdrag av de topografiska kartorna 1:50 000
- 2813 1 LEPPÄJÄRVI, Helsinki 1973
 - 2813 2 ENONTEKIÖ, Helsinki 1973
 - 2814 1 PALOJÄRVI, Helsinki 1981
 - 2814 2 NÄKKÄLÄ, Helsinki 1980



km

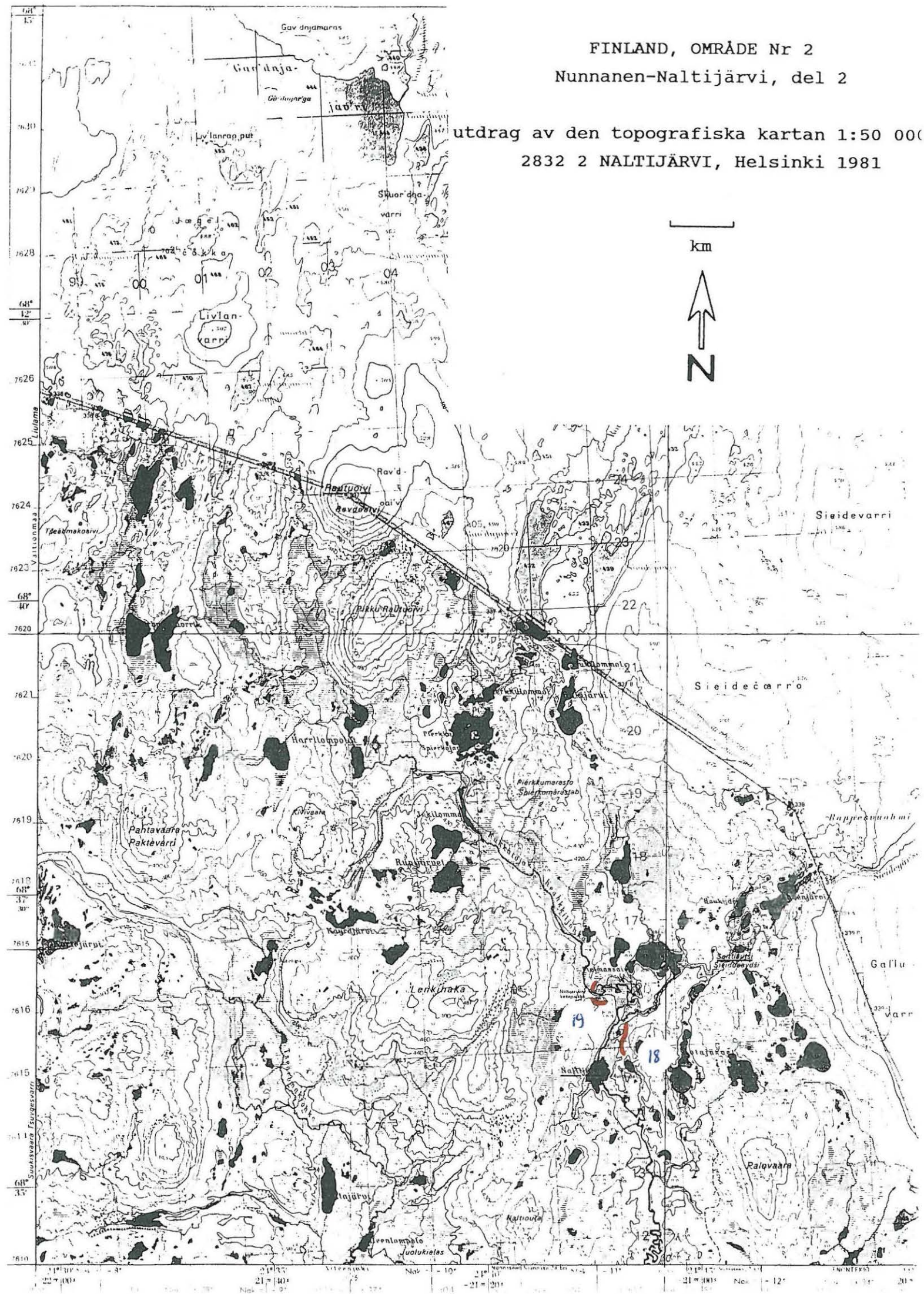
FINLAND, OMRÅDE Nr 2
Nunnanen-Naltijärvi, del 1

utdrag av de topografiska kartorna 1:50 000:
2831 1 PELTOVUOMA, Helsinki 1974
2831 2 NUNNANEN, Helsinki 1974



FINLAND, OMRÅDE Nr 2
Nunnanen-Naltijärvi, del 2

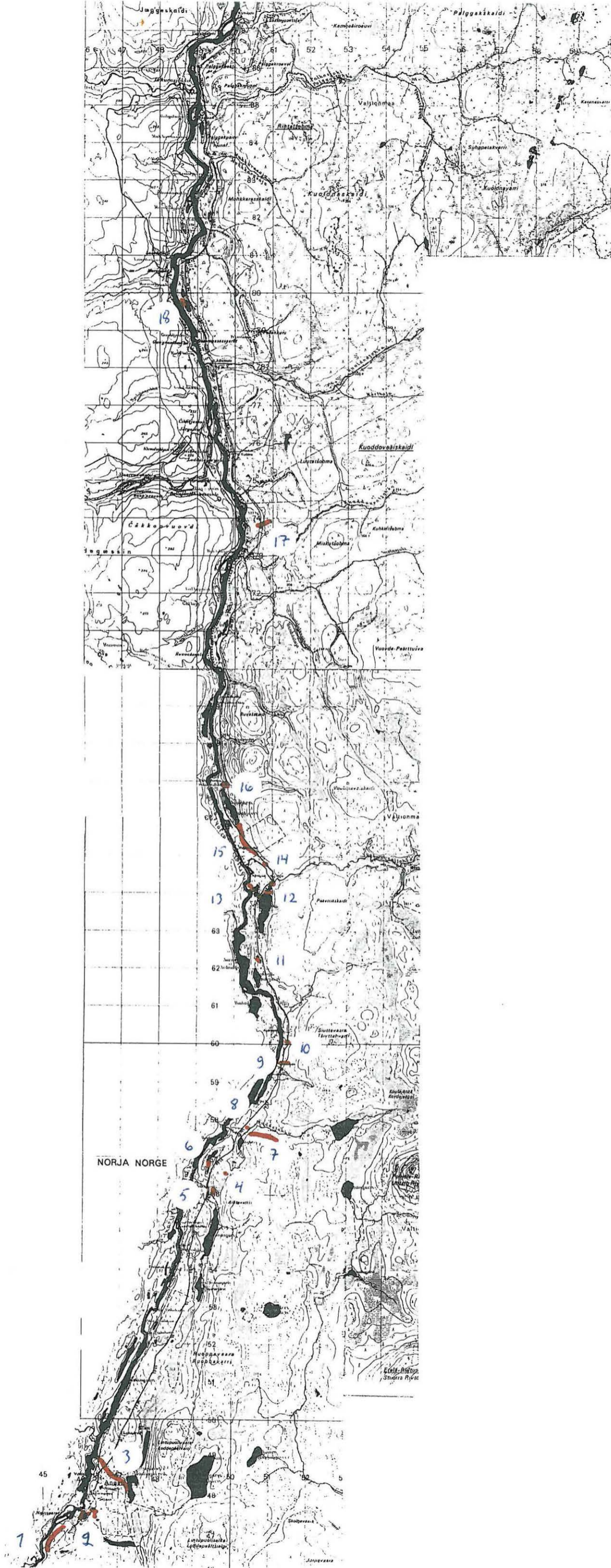
utdrag av den topografiska kartan 1:50 000
2832 2 NALTIJÄRVI, Helsinki 1981

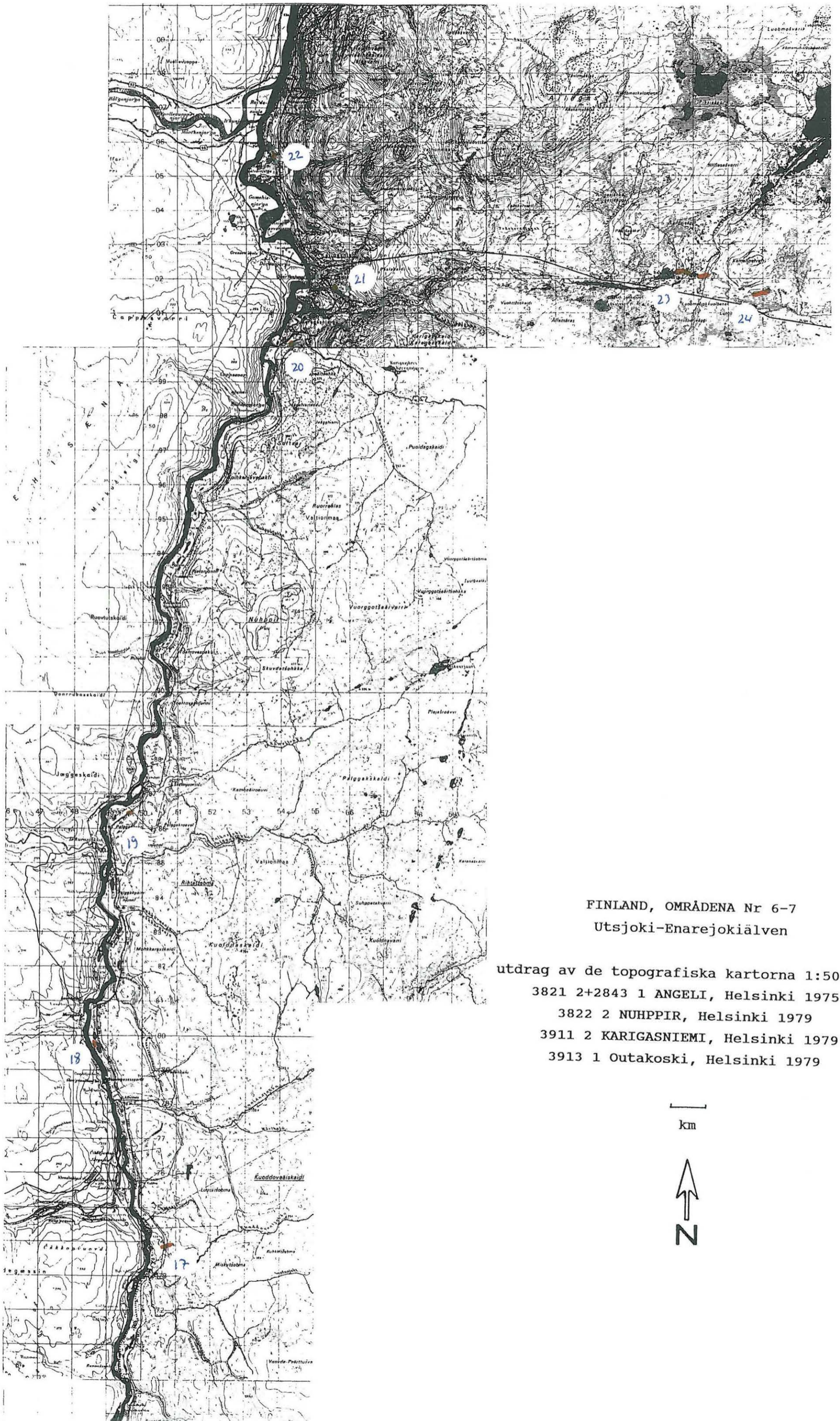


FINLAND, OMRÅDENA Nr 6-7
Utsjoki-Enarejokiälven, *or* 1

utdrag av de topografiska kartorna 1:50 000:
3821 2+2843 1 ANGELI, Helsinki 1975
3822 2 NUHPPIR, Helsinki 1979
3911 2 KARIGASNIEMI, Helsinki 1979
3913 1 Outakoski, Helsinki 1979

1
km

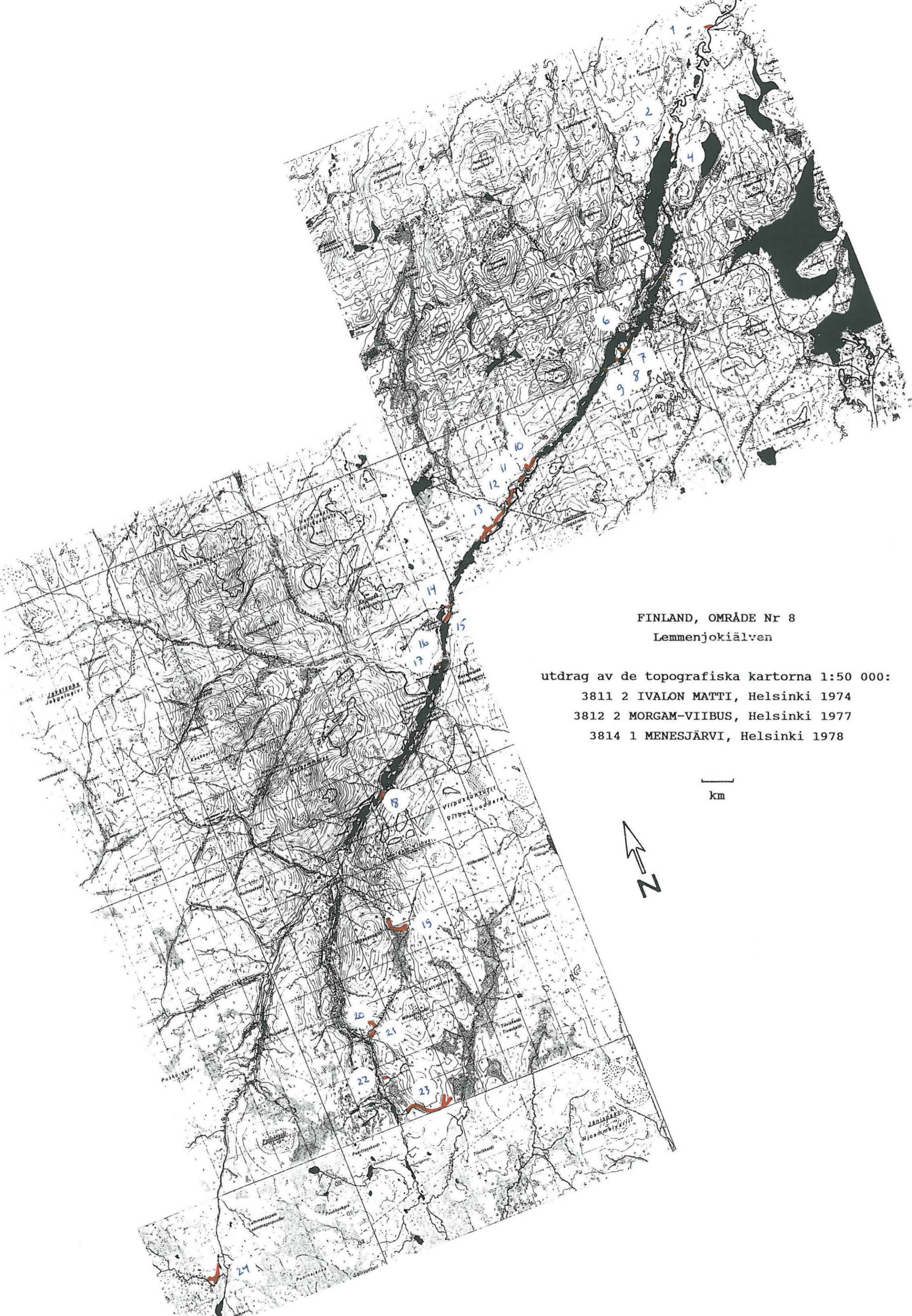




FINLAND, OMRÅDEN Nr 6-7
 Utsjoki-Enarejokiälven

utdrag av de topografiska kartorna 1:50 000:
 3821 2+2843 1 ANGELI, Helsinki 1975
 3822 2 NUHPPIR, Helsinki 1979
 3911 2 KARIGASNIEMI, Helsinki 1979
 3913 1 Outakoski, Helsinki 1979





FINLAND, OMRÅDE Nr 8
Lemmenjokiälven

utdrag av de topografiska kartorna 1:50 000:
3811 2 IVALON MATTI, Helsinki 1974
3812 2 MORGAM-VIIBUS, Helsinki 1977
3814 1 MENESJÄRVI, Helsinki 1978

—
km



FINLAND, OMRÅDENA Nr 9-10

Lisma-Kuttura

utdrag av de topografiska kartorna 1:50 000:

3811 2 IVALON MATTI, Helsinki 1974

3813 1 KUTTURA, Helsinki 1974

