

Arkkist. n:o. 42/5.3.2004

M

KALLIOMAALAUSSINVENTOINTI PÄIJÄT-HÄMEESSÄ

Asikkala – Hollola – Heinola – Nastola



Hannu Poutiainen

Lahden kaupunginmuseo
Päijät-Hämeen maakuntamuseo

2003



SISÄLLYS

Sivu

1.	Johdanto	2
2.	Kohdeluettelo	3
3.	Kalliomaalaukset	4
4.	Yhteenveto	14

Liitteet

Peruskarttaotteet 6 s.

Negatiiviluettelo 2 s.

Diapositiiviluettelo 2 s.

Mustavalkokuvat 7 s.

Mv-kopiot käsitellyistä digikuvista 6 s.

1. Johdanto

1.1 Tausta ja tavoitteet

Inventoinnille oli asetettu selvä tavoite - vähintäänkin kaksinkertaistaa Päijät-Hämeen kalliomaalausten määrä. Ennestäänhän maakunnasta tunnettiin vain yksi kalliomaalaus - se sijaitsee Heinolassa Ala-Rievelin rannalla - joten asetettu tavoite sinänsä oli varsin realistinen. Toisaalta Päijät-Hämeessä ei aiemmin ollut etsitty kalliomaalauksia järjestelmällisesti, joten pidettiin mahdollisena että alueelta voisi löytyä useitakin maalauksia - tai ei sitten yhtään, mihin mahdollisuuden myös oltiin varauduttu.

1.2 Rahoitus ja toteutus

Työn rahoitti *Lahden kaupunginmuseo / Päijät-Hämeen maakuntamuseo*. Inventointi tehtiin toukokuun alkupuoliskolla, mutta työtä täydennettiin vielä elokuussa. Inventoinnin toteutuksesta vastasi FM *Hannu Poutiainen* Lahden kaupunginmuseon arkeologian yksiköstä. Lahtelainen *Janne Kinnunen* oli useita kenttätyöpäiviä vapaaehtoisena avustajana, ja myös vs. amanuenssi *Antti Lahelma* oli inventoinnissa mukana, kun muilta töiltään ennätti. Maalausten perusdokumentointi suoritettiin elokuun lopulla ja syyskuun alkupuolella. Dokumentointityössä oli mukana useita eri henkilöitä yhden tai useamman kerran: *Janne Kinnunen*, *Antti Lahelma*, *HuK Anssi Malinen*, apulaistutkija *Timo Sepänmaa*, harrastajarkeologi *Eero Siljander*. Käytettävissä olleen rahoituksen ja ajan puitteissa ei ollut mahdollista selvittää maanomistustietoja.

1.3 Menetelmät

Tutkimusalueilla liikuttiin autolla, moottoriveneellä ja jalan. Kohteiden sijainnin etsinnässä ja paikan määrittämisessä käytettiin apuna eri mittakaavaisia perus- ja topografisia karttoja sekä satelliittipaikannusta. Tutkimusmenetelminä käytettiin kartta-analyysiä sekä silmämääräistä havainnointia kiikareilla ja ilman. Maalausten ympäristöstä tehtiin yleisluontoisia mittauksia ja itse maalauksiin liittyvät mittaukset tehtiin niin yksityiskohtaisesti kuin perusdokumentointia varten pidettiin aiheellisenä. Kaikki kohteet valokuvattiin digitaalisesti ja dialle sekä osittain mustavalkofilmille.

Kiitokset

Erityinen kiitos *Janne Kinnuselle*, jonka panos osaavana ja hyvin kenttäkelpoisena harrastajana oli tärkeä inventoinnin tulosten kannalta. Parhaat kiitokset myös kaikille muille inventointiin ja dokumentointiin osallistuneille henkilöille!

2. Kohdeluettelo

Kunta	Nimi	Järvi	Pk	p/i/k	Sivu
Heinola	Rautvuori	Ala-Rieveli	3112 12 Heinolan kk	6795 57 3451 14 86-87	4
Heinola	Rajakivi	Konnivesi	3113 11 Konnivesi	6788 96 3454 05 90	5
Asikkala	Patalahti	Päijänne	3112 06 Hopeaselkä	6790 09 3431 73 86,5	6
Asikkala	Leveälahti	Ruotsalainen	3112 05 Urajärvi	6786 32 3439 55 80,5-83	8
Asikkala	Huonpohjanvuori	Ruotsalainen	3112 06 Hopeaselkä	6790 96 3434 39 81,5-84	10
Nastola	Linnakallio	Salajärvi	3111 09 Nastola	6766 71 3444 31 89	13

3. Kalliomaalaukset

MjR 1000001367

Kunta	Kylä	Nimi	Peruskartta	p/i/k
Heinola	Heinola	Rautvuori	3112 12 Heinolan kk	6795 57 3451 14 86-87
Mj-laji		Ajoitus	Lkm	Lk
Kalliomaalaus		Esihistoriallinen, kivikautinen?	1	I-II

Kohde ja ympäristö Kohde sijaitsee Heinolan kirkosta 7,5 km pohjoiskoilliseen, Ala-Rievelin pohjoisrannan länsipäässä (keskivedenpinta 77,8 m mpy), Rautvuorenlahden rannalla. Lahti avautuu itään; lahdenpohjukasta länsilounaaseen maasto kohoaa yli 95 m mpy. Maalaus, suurehko punainen maalauspinta ja kaksi punaista pientä läikkää, on korkean (laki 143,4 m mpy), kallioisen, erittäin jyrkkäpiirteisen ja louhikkoisen Rautvuoren seinämässä, vuoren koillisosassa. Nykyiseen rantaan paikalta on matkaa noin 30 m. Vuoren ja rannan välissä kulkee soratie, jonka eteläpuolella lahden rannalla on kesämökki. Maalaus, joka näkyy tielle asti, sijaitsee mökistä noin 60 m pohjoiskoilliseen.

Havainnot *Kallio*: Vuoren seinämät ovat paikoin pystysuorat, paikoin jyrkästi lippamaiset, ja sopivia maalauspintoja on useita. Maalaus on jokseenkin suorassa kallioseinämässä jyrkän lipan alapuolella.

Maalaus: Maalaus, joka katsoo etelään, on pienen tasanteen yläpuolella. Juuri tasanteen kohdalla on suurin punamultaa oleva maalauspinta (alue 1), jonka korkeus on 75 cm ja leveys 60 cm (alareuna tasanteen maanpinnasta 1,3 m). Sen kohdalle on keltaisella maalilla kirjoitettu teksti "IN MEMORIAM SAMI ABIGAIL MINTTU-KAARIN 13.9.-13.11.1974 RAKASTAEN ISÄ JA ÄITI". Alueen 1 länsireunalta noin 1,1 m länteen on epämääräinen läikkä (alue 2), jonka korkeus on 15 cm ja leveys 10 cm (alareuna tasanteen maanpinnasta 2,05 m). Alueen 2 itäreunalta itään 1,95 m on samoin epämääräinen läikkä (alue 3), jonka korkeus on 12 cm ja leveys 10 cm (alareuna tasanteen maanpinnasta 1,8 m).

Tulkinta Vaikka maalauksessa ei selviä kuvioita voikaan havaita tai hahmottaa, kohde voitaneen tulkita esihistorialliseksi kalliomaalaukseksi. Maalausalueella 1 *saattaa* olla myös kuvioita, mutta sitä ei ilman maalauksen puhdistusta voi varmasti päätellä. Lisäksi kallion pintaa on lohkeillut pois, mikä myös vaikeuttaa mahdollisten kuvioiden hahmottamista. Koska maalauksen alapuolella on oleiluun hyvin sopiva tasanne, kohdetta ei voi ajoittaa rannansiirtymiskronologian perusteella.

Kuvat LKM neg 131960 Diat 33352 - 33355

Inventointi H. Poutiainen, J. Kinnunen 7. 5. 2003

Dokumentointi H. Poutiainen, J. Kinnunen 27. 8. 2003

MyR 1000001368

Kunta	Kylä	Nimi	Peruskartta	p/i/k
Heinola	Hujansalo Heinola	Rajakivi	3112 11 Konnivesi	6788 96 3454 05 90
Mj-laji		Ajoitus	Lkm	Lk
Kalliomaalaus		Esihistoriallinen, kivikautinen?	1	I-II

Kohde ja ympäristö

Kohde sijaitsee Konniveden (keskivedenpinta 77,4 m mpy) länsirannalla, Heinolan kirkosta 5,5 km itäkoilliseen. Kalliomaalaus, pienehkö punainen läikkä, on suuressa Rajakivi-nimisessä siirtolohkareessa Heinolan kaupungin ja maalaiskunnan entisen rajan kohdalla. Siirtolohkare on Ulppaanselkään kuuluvan Koivulahden rannalla. Lahti, joka avautuu itään, on noin 80 m leveä ja noin 300 m pitkä. Sen suojana Ulppaanselälle on kallioinen ja suhteellisen korkea Vähä-Konnisaari. Siirtolohkareelta on nykyiseen rantaan itäkoilliseen 60 metriä. Maasto alueella on jyrkkäpiirteinen, kallioinen ja kivinen. Metsä on kuusivaltaista sekametsää.

Havainnot

Siirtolohkare: Siirtolohkare on enimmillään 6,5 m korkea ja sen kaikki seinämät ovat enemmän tai vähemmän lippamaiset, mutta parhaat maalauspinnot ovat pohjois-, itä- ja eteläseinämällä.

Maalaus: Maalaus katsoo itäkoilliseen eli se on maalattu itäseinämälle, jonka leveys on 8,5 m; maalaussseinämän korkeus on 4,8 m. Läikkä on horisontaalisesti seinämän keskivaiheilla (lohkareen eteläreunasta maalauksen keskelle 4,15 m ja pohjoisreunasta vastaavasti 4,3 m) ja maanpinnasta noin 1,3 m korkeudella. Maalaus, joka on epäsäännöllisen pyöreä punamultaläikkä, on 14 cm leveä ja 17 cm korkea. GPS-koordinaatit 6788 968 3454 077.

Tulkinta

Siirtolohkareen seinämään maalattu jälki on ihmisen punamullalla tekemä. Sijainti *Rajakivi*-nimisessä siirtolohkareessa sai epäilemään liittyisikö läikkä kohteen merkitykseen rajapaikkana. Tiedot tunnetuista ja tyyppillisistä rajamerkeistä eivät kuitenkaan tue tätä ajatusta. Lisäksi läikkä on jyrkähkön rinteiden puolella ja suuntautuu järvelle päin, mikä taas on tyyppilistä tunnetuille kalliomaalauksillemme. Itse läikkä muistuttaa kooltaan ja muodoltaan kämmenen jälkeä.

Kuvat LKM neg 131958 - 131959 Diat 33349 - 33351

Inventointi H. Poutiainen, J. Kinnunen 9. 5. 2003

Dokumentointi H. Poutiainen, J. Kinnunen 27. 8. 2003

MjR 1000001369

Kunta	Kylä	Nimi	Peruskartta	p/i/k
Asikkala	Salo	Patalahti	3112 06 Hopeaselkä	6790 09 3431 73 86,5
Mj-laji		Ajoitus	Lkm	Lk
Kalliomaalaus		Kivikautinen	1	I

Kohde ja ympäristö

Kohde sijaitsee Päijänteen (keskivedenpinta 78,3 m mpy) eteläpään itärannalla, Asikkalan kirkosta 13 km jokseenkin itään. Kalliomaalaus, kaksi punaista ns. venekuviota, on lähes pystysuorassa ja vain hiukan lippamaisessa kallioseinämässä. Kallio on Kinisselän pohjoisrannalla ja pohjois-eteläsuuntaisen Patalahden länsirannalla. Patalahti, joka avautuu etelään, on noin 100 m leveä ja 1,2 km pitkä, ja maalaus on lahden suulta noin 300 m pohjoiseen eli kohti lahden pohjukkaa. Maalauksen tyven ja nykyisen rantaviivan välinen etäisyys on noin 15 m. Maalauksen ympäristö on lohkareinen. Maasto alueella on jyrkkäpiirteinen ja kallioinen, lähitienoon kalliolaet kohoavat korkeimmillaan yli 110 m mpy. Puusto on lähinnä mäntyä, mutta rannan lähellä kasvaa myös lehtipuita.

Havainnot

Kallio: Seinämä, jossa maalaus sijaitsee, on syntynyt siten, että kallioista on lohjennut lohka-reita irti ilmeisesti mannerjäätikön irrottamina. Kallion ja rannan välinen alue onkin maalauksen liepeillä erittäin lohkareinen ja paikoin vaikeakulkuinen. Kallioseinämä, jossa venekuviot näkyvät, on vain hiukan negatiivinen; ylempänä kallio kaartuu jyrkemmin. Kalliopinta on väriltään harmahtava ja siinä on paljon vaaleita kohtia tai värjäytymiä, joko orgaanista tai epäorgaanista ainesta. Kallioseinämässä ei ole sellaista hyllyä, jonka päältä maalaukset olisi voitu maalata.

Maalaus: Katsoo jokseenkin kaakkoon. Kallioseinämässä erottuu selvästi kaksi erillistä punaista kuviota, muista punertavista kohdista ei voinut päätellä mitään varmaa ts. ovatko ne tuhoutuneiden maalaukkohtien jäännöksiä vai luonnollisia värjäytymiä. Maalatuksen alueen leveys on 1,3 m ja korkeus 50 cm. Kuvioiden etäisyys toisistaan on 70 cm, ja (katsojasta päin) vasemman puoleinen kuvio on 33 cm oikean puoleista alempana (maalaukkuvioiden alareunasta mitattuna). Molemmissa kuvioissa erottuu alinna vaakaviiva, joka kaartuu voimakkaasti mutta jokseenkin tasaisesti keskeltä alhaalta sivuille ylöspäin. Viivan oikean puoleisen pään vieressä on kuvio, jonka yksi, alavasemmalla suuntautuva viiva jatkaa kaartuvan vaakaviivan linjaa, vaikka ei siihen aivan suoraan liitykään. Kaartuvan vaakaviivan vasemman puoleinen osa päättyy jokseenkin suoraan ylöspäin suuntautuvaan lyhyeen viivaan. Kaarevaan vaakaviivaan liittyy muodoltaan osin selvästi, osin epäselvästi kiilamaisia, alhaalta ylöspäin kapenevia pystyviivoja.

Vasemman puoleinen kuvio: Korkeus nykyisestä maanpinnasta kuvion alareunaan on 4,9 m. Kuvion pituus on 34 cm, korkeus 13 cm, kiilamaisia pystyviivoja on 5 kappaletta. Kuvio on osittain jäkälän alla ja siksi vaikeahko mitata ja valokuvata kunnolla.

Oikean puoleinen kuvio: Korkeus nykyisestä maanpinnasta kuvion alareunaan on 5,2 m. Kuvion pituus on 27 cm, korkeus 12-17 cm ja pystyviivoja (12 cm korkeita) on 5 kappaletta. Kuvio on selvästi esillä ja helposti dokumentoitavissa.

GPS Maalauksen juurelta 6790 088, 3431 736, tarkkuus 30 - 40 m, GPS kallion laelta maalauksen kohdalta 6790 091, 3431 728, tarkkuus 11 m.

Tulkinta

Kalliomaalauksessa on (ainakin) kaksi kuviota, jotka voidaan tulkita venekuvioiksi (kaartuva vaakaviiva), peräosa (lyhyt pystyviiva) vasemmalla, keulaosa (ylöspäin kaartuvan viivan jatke) oikealla ja keulaosassa ilmeisesti hirvieläimen päätä esittävä kuvio (kaartuvaan viivaan epäsuorasti liittyvä kuvio), tyylitellyt ihmishahmot (kiilamaiset pystyviivat). Kuviot ovat pelkkiä sivukuvia ilman perspektiiviä. Vasemman puoleisen kuvion yläpuolella on hyvissä olosuhteissa mahdollista hahmottaa edellisiä pitempi ja samoin hirvenpääkokkainen venekuvio, mutta se on niin huonosti näkyvillä, että tulkinta on varsin epävarma. Sen yläpuolella näyttäisi lisäksi olevan ainakin yksi muu (vene?)kuvio.

Koska maalaus on noin 5 m korkeudella maanpinnasta eikä kalliossa ole kiipeämiseen ja maalaamiseen sopivaa hyllyä, kuviot on maalattu joko veden tai jään päältä. Näin ollen maalausten ikä voidaan arvioida rannansiirtymiskronologian perusteella.

Kuvat LKM neg 131966 - 131968 Diat 33365 - 33370

Inventointi H. Poutiainen, J. Kinnunen 14. 5. 2003

Dokumentointi H. Poutiainen, A. Lahelma, E. Siljander 9. 9. 2003

HYR 1000000355

Kunta	Kylä	Nimi	Peruskartta	p/i/k
Asikkala	Urajärvi	Leveälähti = Väinöskallio	3112 05 Urajärvi	6786 32 3439 55 80,5 - 83
Mj-laji		Ajoitus	Lkm	Lk
Kalliomaalaus		Kivikautinen	1	I

Kohde ja ympäristö

Kohde sijaitsee Ruotsalaisen (keskivedenpinta 76,3 m mpy) lounaisosan lahdessa, Asikkalan kirkosta 22 km itäkaakkoon. Väriltään punertava kalliomaalaus, kaksi eläinkuviota ja yksi ns. venekuvio sekä tuhoutuneita kuvioita ja/tai maalauspintoja, on lippamaisesti kaartuvassa kallioseinämässä. Kallio on lounas-koillissuuntaisen Rutalahden länsirannalla. Rutalahti, joka avautuu koilliseen, on pääosin 300 - 600 m leveä ja noin 9 km pitkä, ja maalaus on lahden suulta noin 4 km lounaaseen eli kohti lahden pohjukkaa. Maalaus­kallion tyvi putoaa käytännöllisesti katsoen suoraan veteen. Maalaus­kallion kaakkoispuolella on 100 m päässä pienehkö Talassaari. Maalaus­kallion lähelle, sen pohjoispuolelle samalle rannalle, on rakennettu kesämökki, johon kuuluva rantasauna oli valmistumassa. Maasto alueella on jyrkkäpiirteinen ja kallioinen, lähitieneen kallio­laet kohoavat korkeimmillaan 110 - 125 m mpy. Puusto on lähinnä mäntyä, mutta rannan lähellä kasvaa myös lehtipuita.

Havainnot

Kallio: Kallioseinämän alue, jossa on eniten maalausjälkiä, on punertava, yläosastaan loivasti lippamainen ja alaosastaan loivasti viettävä, joten kallioseinämä on siinä kohdassa tavallaan kovera. Maalauksen alapuolella on pieni, epätasainen ja viettävä kallioterassi; syvyys enimmillään 65 cm ja keskimäärin 50 cm, pituus 2,7 m, viettää järveltä katsottuna oikealle. Alin selvä kuvio on 0,5 m hyllyn yläpuolella ja ylimmät kuviot ovat 2,5 m hyllyn yläpuolella. Vesirajan yläpuolella kallio alkaa hieman viettää ja siinä on muutamia koloja. Muutoin kallioseinämä putoaa suoraan veteen

Maalaus: Katsoo kaakkoon. Kallioseinämässä erottuu selvästi kolme erillistä punaista kuviota, mutta muut kohdat ovat siten rapautuneet ja kuluneet, että niistä ei voinut päätellä mitään varmaa. Punaväriin rippeitä on jäljellä sellaisissa kohdissa kallioseinämää, missä pinta on tasainen; vieressä olevassa karkeaksi rapautuneessa pinnassa ei ole maalausjälkiä. Jälkiä on myös harmaalla kalliopinnalla. Maalatun alueen leveys on noin 3,6 m ja korkeus noin 2,0 m. Alin kuvio on Ruotsalaisen vedenpinnasta mitattuna 2,9 m korkeudella ja ylin kuvio vastaavasti 5,2 m korkeudella.

Eläinkuvio: Kuvio on (katsojasta päin) maalaus­kentän vasemmassa laidassa. Korkeus Ruotsalaisen vedenpinnasta kuvion alareunaan oli mittaus­hetkellä noin 2,93 m. Kuvio on harmahtavalla kalliopinnalla loivassa (positiivisessa) seinämässä pienen lipan (pituus 25 cm, syvyys 15 cm) alla. Kuvion pituus on 22 cm ja korkeus 11 cm. Kuviossa vasemmalla näkyy pää (kaksi korvaa, kuono/turpa), jonka jälkeen tulee päähän verrattuna suhteellisen lyhyt kaulaosa, joka nousee varsin jyrkästi ylävasemmalle. Kaulan alareunasta lähtee vasemmalle alaviistoon etujalka. Yläviiston kaulan jälkeen alkaa selkälinja, joka on suhteellisen pitkä ja keskikohdalta hiukan koholla. Etujalan jälkeen lähtee vastaavasti vatsalinja,

joka on loivasti kaareva. Sekä selkälinja että vatsalinja kaartuvat ylöspäin eläinkuvion takaosassa, josta lähtee ensin alaoikealle lantion kohta ja sen jälkeen lähes suoraan alaspäin takajalka. Kuvio on täyteinen eli koko sen ala on maalattu, mutta väriä on paikoin vain vähän tai ei lainkaan.

Ylin vasemman puoleinen kuvio: Kuvio on (katsojasta päin) maalaus Kentän vasemmassa laidassa. Korkeus Ruotsalaisen vedenpinnasta kuvion alareunaan oli mittauhetkellä noin 5,15 m. Kuvio on punertavalla kalliopinnalla, sen loivahkosti lippamaisesti (negatiivisesti) kaltevalla osalla. Kuvion pituus on 13 cm ja korkeus 6 cm. Kuviossa erottuu ylinnä vaakaviiva, jonka molemmat päät ovat keskiosaa alempana. Vaakaviivaan liittyy kaksi sitä selvästi lyhyempää pystyviivaa, yksi vaakaviivan kummankin pään lähellä, kuitenkin niin, että vaakaviiva jatkuu selvästi pystyviivojen yli. Kuvio on maalaus Kentässä eläinkuvion yläpuolella; kuvioden välinen etäisyys on korkeussuunnassa noin 2,0 m.

Ylin oikean puoleinen kuvio: Kuvio on (katsojasta päin) maalaus Kentän vasemmassa puoliskossa. Korkeus Ruotsalaisen vedenpinnasta kuvion alareunaan oli mittauhetkellä noin 5,16 m. Kuvio on punertavalla kalliopinnalla, sen loivahkosti lippamaisesti (negatiivisesti) kaltevalla osalla. Kuvion pituus on 20 cm ja korkeus 8 cm. Kuviossa erottuu alinna vaakaviiva, joka kaartuu loivasti ja jokseenkin tasaisesti keskeltä alhaalta sivuille ylöspäin. Kaartuvan vaakaviivan oikean puoleinen osa saattaa päättyä ylös oikealle suuntautuvaan lyhyeen viivaan, mutta sitä ei voi varmasti päätellä. Kaarevaan vaakaviivaan liittyy enemmän tai vähemmän tasaleveitä pystyviivoja, joita voi selvästi erottaa 6 kappaletta. Ylimpien kuvioden välinen etäisyys on vaakasuunnassa 25 cm.
GPS Maalauksen juurella 6786 318, 3439 548.

Tulkinta

Kalliomaalauksessa oli havaittavissa (ainakin) kolme erillistä kuviota. Eläinkuvio alhaalla vasemmalla on sarveton hirvieläin. Ylin vasemman puoleinen kuvio esittää eläintä, mahdollisesti ahmaa tai jotain muuta turkiseläintä. Ylin oikean puoleinen kuvio on tulkittavissa venekuvioksi tyyliteltyine ihmishahmoineen (kaartuva vaakaviiva ja pystyviivat). Koska maalauksen ylimmät kuviot ovat noin 5 m korkeudella vedenpinnasta ja noin 2,5 m kallioterassin yläpuolella, kuviot on maalattu joko veden tai jään päältä. Näin ollen ylimpien kuvioden ikä voidaan arvioida rannansiirtymiskronologian perusteella. Alimmat ja alemmat kuviot on periaatteessa voitu maalata seisten kalliohyllyn päällä, kun se ei ole ollut jäästä tai vedestä liukas. Hylly on kuitenkin varsin kapea ja viettää kahteen suuntaan eli oikealle ja järvelle päin. Hirvikuvio on voitu maalata myös seisten sen alapuolella olevassa kalliokolossa. Sen paremmin hylly kuin kalliokolokaan eivät kuitenkaan liene olleet erityisen soveliaita paikkoja kalliomaalauksiin liittyneisiin toimiin. Siten myös alin hirvikuvio voidaan varauksellisesti ajoittaa rannansiirtymiskronologian perusteella.

Kuvat LKM neg 131953 Dia 33343 - 33347

Inventointi H. Poutiainen, A. Lahelma 15. 5. 2003

Dokumentointi H. Poutiainen, T. Sepänmaa, J. Kinnunen 22. 8. 2003

NR 100604370

Kunta	Kylä	Nimi	Peruskartta	p/i/k
Asikkala	Salo	Huonpohjanvuori	3112 06 Hopeaselkä	6790 96 3434 39 81,5-84
Mj-laji		Ajoitus	Lkm	Lk
Kalliomaalaus		Kivikautinen	1	I

Kohde ja ympäristö

Kohde sijaitsee Ruotsalaisen (keskivedenpinta 76,3 m mpy) länsisosan lahdessa, Asikkalan kirkosta noin 16 km itäkoilliseen. Kalliomaalaus kenttä, jossa on useita kuvioita sekä kulu-neita maalauskohtia, on korkean ja jyrkkäpiirteisen Huonpohjanvuoren seinämässä. Osa maalauksista on lippamaisilla ja pystysuorilla sekä osa jyrkästi viettävillä kalliopinnoilla. Maalausjälkiä on niin harmailla kuin punertavillakin seinämän kohdilla. Kallio on itä-län-sisuuntaisen Huonpohjan pohjoisrannalla. Huonpohja, joka avautuu itään, on 150 - 300 m leveä ja noin 600 m pitkä lahti, ja maalaus on lahden suulla. Maalaus kallion tyvi putoaa suoraan veteen. Maalaus kallion vieressä, sen länsipuolella on kesämökki, johon kuuluva pieni laituri on kallion juurella. Rannalla on useita muitakin kesämökkejä. Maasto alueella on jyrkkäpiirteinen ja kallioinen; Huonpohjanvuoren laki on yli 100 m mpy ja eräät lähiti-tenoon kalliolaet kohoavat korkeimmillaan 125 m mpy. Puusto on lähinnä mäntyä, mutta aivan rannassa kasvaa myös lehtipuita.

Havainnot

Maalaus kenttä jaoteltiin dokumentoitaessa kolmeen alueeseen: nro 1 on läntisin, nro 2 on maalaus kentän keskivaiheilla, nro 3 on itäisin.

Kallio: Kallio on melko suurelta osin jäkälän peitossa. Havaitut läiskät ja kuviot ovat enim-mäkseen jäkälästä vapaissa kohdissa. Alue 1:n pinta kallistuu vain hiukan. Alue 2 on suh-teellisen loiva. Alue 3 on selvimmin kallistumis pinnaltaan negatiivinen. Maalaus kallio laskeutuu järveen tavallaan portaittain kolmessa vaiheessa, joista alin muodostaa maalauksen edus-talle kapeahkon, kaltevan ja pääosin hankalakulkuisen terassin

Maalaus: Koko maalaus kentän leveys on 9,5 m ja korkeus 2,5 m.

Alue 1. Maalaus kentän vasemmassa laidassa on etelään suuntautuva alue. Maalaus kohdan leveys on 2,5 m ja korkeus 1 m. Mittaus hetkellä alin maalaus kohta oli 4,04 m Ruotsalaisen vedenpinnan yläpuolella ja ylin kohta vastaavasti 5,03 m vedenpinnan yläpuolella. Maa-laus alueella oli havaittavissa kaksi mahdollista eläinkuviota. Ylemmän kuvion leveys on 18 cm ja korkeus 15 cm. Alemman kuvion leveys on 17 cm ja korkeus 13 cm. Kuvioiden alapuolella on kapea (syvyys noin 1 m), jyrkkä ja hankalakulkuinen kallioterassi. Siitä on alemman kuvion alaosaan 1,05 m ja ylemmän kuvion alaosaan 1,7 m.

Alue 2. Maalaus kentän keskellä olevan, lounaaseen suuntautuvan maalaus kohdan leveys on 0,6 m ja korkeus 0,3 m. Mittaushetkellä alin maalaus kohta oli 6,27 m Ruotsalaisen vedenpinnan yläpuolella. Maalaus alueella oli havaittavissa kaksi kuviota, jotka ovat vierekkäin jokseenkin samalla tasolla. Kuvioiden välinen etäisyys on 14 cm. Vasemman puoleisen kuvion leveys on noin 20 cm ja korkeus 27 cm. Oikean puoleisen kuvion leveys on 26 cm ja korkeus noin 8 cm. Kaartuvaan vaakaviivan liittyviä pystyviivoja on ainakin 7 kpl. Kuvioiden alapuolella oleva kalliohyllä on kapea ja jyrkähkö. Siitä on vasemman puoleisen kuvion alaosaan 2,63 m.

Alue 3. Maalaus kentän oikeassa laidassa olevan, etelään ja kaakkoon suuntautuvan maalaus kohdan leveys on 1,5 m ja korkeus 2,8 m. Mittaushetkellä alin maalaus kohta oli 4,02 ja ylin kohta 5,82 m Ruotsalaisen vedenpinnan yläpuolella. Alueella oli havaittavissa useita maalaus kohtia, läikkä ja kuvioita, joista osa oli osittain kulunut ja/tai lohkeillut pois. Ylin kuvio on 25 cm korkea ja 15 cm leveä. Välittömästi sen alapuolella on toinen kuvio, joka on 25 cm korkea ja 13 cm leveä. Alemman kuvion alapuolella, siitä noin 45 cm etäisyydellä, on pystyviiva; pituus 11 cm (alaosa ehkä lohjennut pois) ja leveys enimmillään 1,5 cm. Pystyviivan alapuolella on täyteinen maalaus kohta, läiskä, joka on enimmillään 90 cm korkea ja 44 cm leveä. Sen kohdalla kallion pinta on halkeillut levymäisesti ja maalaus on vaarassa tuhoutua.

Kuvioiden alapuolella oleva kalliotasanne on enimmillään 2,8 m leveä ja se viettää kohti järveä. Siitä on maalaus alueen alareunaan 0,95 m ja yläreunaan 2,8 m.

Tulkinta

Osa maalauksista, mutta ei suinkaan kaikkia, on periaatteessa voitu tehdä kallioterassin päällä seisoen. Siten ainakin ylimmät maalaus kohdat on mahdollista ajoittaa rannansiirtymiskronologian perusteella.

Alue 1: Maalaus alueella on havaittavissa kaksi mahdollista eläinkuviota, joista ylempi on selvempi ja esittänee täyteistä hirvieläintä. Se katsoo vasemmalle ja sen etujalat ovat joko jäkälän peitossa tai mahdollisesti tuhoutuneet. Alempi kuvio on osittain jäkälän peitossa ja erottui muutoinkin varsin heikosti. Kuvioiden oikealla ja vasemmalla puolella on pari punamultaläikkää, joissa ei voitu hahmottaa kuvioita.

Alue 2: Maalaus alueella oli havaittavissa kaksi kuviota, jotka ovat vierekkäin jokseenkin samalla tasolla. Näistä oikeanpuoleinen on selvä, joskin puolittain jäkälän peitossa oleva ns. venekuvio. Siitä näkyy kaartuva vaakaviiva, johon liittyy ainakin seitsemän pystyviivaa. Niistä osa erottui jäkälän takia vain heikosti. Vasemmanpuoleinen kuvio näytti ensin hahmottuvan oikealle katsovaksi eläimeksi. Perusdokumentoinnin yhteydessä alkoi kirkastua, että kuvio on niin hahmottamisen kuin tulkinnankin kannalta huomattavasti ongelmallisempi. Hyvin epävarmana tulkintamahdollisuutena esitettiin tikku-ukon ja kahden käärmemäisesti mutkittelevan viivan muodostamaa kuvioryhmiä. Kuvankäsittelyn aikana jouduttiin

kuitenkin toteamaan, että nyt tehdyn dokumentoinnin pohjalta kuviosta tai kuvioryhmästä ei voi esittää mitään perusteltua tulkintaa.

Alue 3: Alueella oli havaittavissa useita maalauskohtia, läikkiä ja kuvioita, joista osa oli osittain kulunut ja/tai lohkeillut pois. Näistä selvimmin hahmottuvia ovat alueen yläosassa sijaitsevat kuviot, jotka tietyiltä osin muistuttavat kahta päällekkäin seisovaa tikku-ukko-maista ihmishahmoa. Niistä alemmalla ainakaan ei ole päätä, ja niin ylä- kuin alaraajatkin poikkeavat jossain määrin totutuista tikku-ukkohahmoista. Kuvioden tulkinta täytyykin tässä vaiheessa jättää avoimeksi. Alemman kuvion alapuolella on pystyviiva, joka mutkittelee hiukan ja saattaisi esittää käärmettä, mutta selvien yksityiskohtien puuttuessa myös sen tulkinta jää avoimeksi. Pystyviivan alapuolella on täyteinen maalauskohta, läiskä.

Kuvat LKM neg 131966 - 131979 Diat 33355 - 33364

Inventointi H. Poutiainen, J. Kinnunen 18. 8. 2003

Dokumentointi H. Poutiainen, A. Lahelma, A. Malinen, E. Siljander 10. 9. 2003

MJR 1000001371

Kunta	Kylä	Nimi	Peruskartta	p/i/k
Nastola	Immilä	Linnakallio	3111 09 Nastola	6765 71 3444 31 89
Mj-laji		Ajoitus	Lkm	Lk
Kalliomaalaus		Esihistoriallinen, kivikautinen?	1	I-II

Kohde ja ympäristö

Linnakallion kalliomaalaus sijaitsee Salajärven (keskivedenpinta 86,0) itärannalla, Nastolan kirkosta noin 6,7 km pohjoiskoilliseen. Kohde on Kalkkolan Linnakallion (laki noin 115 m mpy) rautakautisen muinaislinnan juurella olevassa kalliöseinämässä, sen länsilaidalla. 1900-luvulla sen edustalle on pengerretty huvilalle johtava tie. Linnakallion seinämässä todettiin yksi pieni maalauskohta.

Havainnot

Kallio: Kalliöseinäma on korkea, väriltään enimmäkseen vaaleanharmaa jyrkänne, joka on alun perin noussut suoraan vedestä. Kallio ei juurikaan ole rapautunut tai lohkeillut, ja siinä on runsaasti kalliomaalauksen kannalta hyviä, tasaisia pintoja. Myös lippamaisia kohtia on useita. Maalaus sijaitsee jyrkästi negatiivisella, länttä kohti avautuvalla pinnalla. Pohja on muuhun kallioon verrattuna melko tumma ja epätasainen.

Maalaus: Tummanpunaisen maalatun alueen leveys on 56 cm ja korkeus 42 cm, siinä ei ollut havaittavissa selviä kuvioita. Maalausalueen alareunan etäisyys nykyisestä maanpinnasta 165 cm ja yläreunan vastaavasti 203 cm. Alareuna oli mittauhetkellä 3,10 m Salajärven pinnan yläpuolella.

Tulkinta

Maalauksessa on mahdollista hahmottaa hirvieläimeltä näyttävä kuvio, vaikkakin kohta on varsin tulkinnanvarainen. Mahdollisen eläinkuvion pituus on 9 cm ja korkeus 6 cm. Eläinkuvion yläpuolella näyttäisi olevan tuhoutuneita kuvioita, jotka ovat kuitenkin on vielä mahdollista hirvenkuvaakin epävarmempia.

Kuvat LKM neg 131986 Diat 33371 - 33373

Inventointi H. Poutiainen 19. 5. 2003

Dokumentointi H. Poutiainen, A. Lahelma, E. Siljander 11. 9. 2003

Kalliomaalausinventointi Päijät-Hämeessä vuonna 2003

Alkuperäisiä negatiiveja säilytetään Lahden kaupunginmuseon kuva-arkistossa

Valokuvaajat HP = Hannu Poutiainen AM = Anssi Malinen

131953	22.8.	HP	Itäkaakosta	Asikkala Urajärvi Leveälahti, kalliomaalaus. Yleiskuva, T. Sepänmaa maalauksella.
131958	27.8.	HP	-	Heinola Rajakivi. Kalliomaalaus. Työkuva. Hannu Poutiainen (oik.) valokuvaa ja J. Kinnunen kirjoittaa tiedot muistiin.
131959	27.8.	HP	Etelästä	Heinola Rajakivi. Kalliomaalaus. Yleiskuva. Taustalla Konnivesi.
131960	27.8.	HP	Lännestä	Heinola Rautvuori. Kalliomaalaus. Yleiskuva.

131965	9.9.	HP	Kaakosta	Asikkala Salo Patalahti, kalliomaalaus. Venekuviot ja halkeillutta kallioseinämää.
131966	9.9.	HP	Kaakosta	Asikkala Salo Patalahti, kalliomaalaus. Venekuviot ja halkeillutta kallioseinämää.
131967	9.9.	HP	Kaakosta	Asikkala Salo Patalahti, kalliomaalaus. Oikeanpuoleinen venekuvio.
131968	9.9.	HP	Eteläkaakosta	Asikkala Salo Patalahti, kalliomaalaus. Yleiskuva. Oikealla Päijänteeseen kuuluvan Kinisselän Patalahtea.
131969	10.9.	HP	Etelästä	Asikkala Salo Huonpohjanvuori, kalliomaalaus. Yleiskuva kalliosta kuvattuna Ruotsalaisen järveltä.
131970	10.9.	HP	Kaakosta	Asikkala Salo Huonpohjanvuori, kalliomaalaus. Yksityiskohtakuva maalausentän itäosan ihmishahmoja muistuttavista kuvioista.
131971	10.9.	HP	Kaakosta	Asikkala Salo Huonpohjanvuori, kalliomaalaus. Yksityiskohtakuva maalausentän itäosan ihmishahmoja muistuttavista kuvioista.
131972	10.9.	HP	Etelästä	Asikkala Salo Huonpohjanvuori, kalliomaalaus. Yksityiskohtakuva maalausentän keskiosan venekuviosta ja sen vas.puoleisesta kuvioista.
131973	10.9.	HP	Etelästä	Asikkala Salo Huonpohjanvuori, kalliomaalaus. Yksityiskohtakuva maalausentän keskiosan venekuviosta ja sen vas.puoleisesta kuvioista.
131974	10.9.	HP	Idästä	Asikkala Salo Huonpohjanvuori, kalliomaalaus. Työkuva, kohdetta vaaitaan. Anssi malinen (ed.) lukee vaaituskojetta, Antti Lahelma (kesk.) kirjoittaa tiedot muistiin, Eero Siljander (takana) pitää lattaa.

131975	10.9.	HP	Idästä	Asikkala Salo Huonpohjanvuori, kalliomaalaus. Työkuva, kohdetta vaaitaan. Anssi Malinen (ed.) lukee vaaituskojetta, Antti Lahelma (kesk.) kirjoittaa tiedot muistiin, Eero Siljander (takana) pitää lattaa.
131976	10.9.	HP	Idästä	Asikkala Salo Huonpohjanvuori, kalliomaalaus. Työkuva, kohdetta vaaitaan. Anssi Malinen (ed.) lukee vaaituskojetta, Antti Lahelma (kesk.) kirjoittaa tiedot muistiin, Eero Siljander (takana) pitää lattaa.
131977	10.9.	HP	Etelästä	Asikkala Salo Huonpohjanvuori, kalliomaalaus. Yleis- ja työkuva, kohdetta vaaitaan. Anssi Malinen (oik.) lukee vaaituskojetta, Eero Siljander (kesk.) pitää lattaa, Antti Lahelma (vas) kirjoittaa tiedot muistiin. Kuvattu järveltä.

131978	10.9.	AM	Etelästä	Asikkala Salo Huonpohjanvuori, kalliomaalaus. Yleis- ja työkuva. Vas. Hannu Poutiainen tutkimassa maalausta kiikarilla, Antti Lahelma (kesk.) Eero Siljander (oik.). Kuvattu järveltä.
131979	10.9.	AM	Etelästä	Asikkala Salo Huonpohjanvuori, kalliomaalaus. Yleis- ja työkuva. Vas. Hannu Poutiainen tutkimassa maalausta kiikarilla, Antti Lahelma (kesk.) Eero Siljander (oik.). Kuvattu järveltä.

131986	11.9.	HP	Pohjoisesta	Nastola Immilä Linnakallio, kalliomaalaus ja linnavuori. Vas. Maalauseinämä, keskellä huvilalle johtava pengertie, oik. Salajärveä.
--------	-------	----	-------------	---

Liite 3: Diapositiiviluettelo, 2 sivua

Kalliomaalausinventointi Päijät-Hämeessä vuonna 2003

Alkuperäisiä diapositiiveja säilytetään Lahden kaupunginmuseon kuva-arkistossa

Valokuvaajat HP = Hannu Poutiainen AM = Anssi Malinen

33343	22.8.	HP	Itäkaakosta	Asikkala Urajärvi Leveälahti, kalliomaalaus. Yleiskuva, T. Sepänmaa maalauksella.
33344	22.8.	HP	Itäkaakosta	Asikkala Urajärvi Leveälahti, kalliomaalaus. Yleiskuva maalausseinämästä.
33345	22.8.	HP	Itäkaakosta	Asikkala Urajärvi Leveälahti, kalliomaalaus. Kulunutta punamulta-aluetta maalausseinämässä.
33346	22.8.	HP	Itäkaakosta	Asikkala Urajärvi Leveälahti, kalliomaalaus. Yläosan eläin- ja venekuviot.
33347	22.8.	HP	Itäkaakosta	Asikkala Urajärvi Leveälahti, kalliomaalaus. Alaosan hirvieläinkuvio.
33348	27.8.	HP	Etelästä	Heinola Rajakivi. Kalliomaalaus. Yleiskuva. Taustalla Konnivesi.
33349	27.8.	HP	Pohjoisesta	Heinola Rajakivi. Kalliomaalaus. Sivukuva maalausseinämästä.
33350	27.8.	HP	Idästä	Heinola Rajakivi. Kalliomaalaus. Maalausseinämä edestä.
33351	27.8.	HP	Idästä	Heinola Rajakivi. Kalliomaalaus. Lähikuva kämmentä muistuttavasta läikästä.
33352	27.8.	HP	Lännestä	Heinola Rautvuori. Kalliomaalaus. Yleiskuva.
33353	27.8.	HP	Etelästä	Heinola Rautvuori. Kalliomaalaus. Suurin maalauskohta ja sen päälle maalattu keltainen teksti.
33354	27.8.	HP	Etelästä	Heinola Rautvuori. Kalliomaalaus. Pieni erillinen maalausläikkä.

33355	10.9.	AM	Etelästä	Asikkala Salo Huonpohjanvuori, kalliomaalaus. Yleiskuva maisemasta. Kuvattu järveltä.
33356	10.9.	AM	Etelästä	Asikkala Salo Huonpohjanvuori, kalliomaalaus. Yleiskuva kalliosta. Kuvattu järveltä.
33357	10.9.	AM	Etelästä	Asikkala Salo Huonpohjanvuori, kalliomaalaus. Yleiskuva maalausseinämästä, vasen ja keskimmäinen osa.
33358	10.9.	AM	Etelästä	Asikkala Salo Huonpohjanvuori, kalliomaalaus. Yleiskuva maalausseinämästä, oikeanpuoleinen (itä) osa.

33359	10.9.	HP	Kaakosta	Asikkala Salo Huonpohjanvuori, kalliomaalaus. Yksityiskohtakuva maalaus kentän itäosan ihmishahmoja muistuttavista kuvioista.
33360	10.9.	HP	Kaakosta	Asikkala Salo Huonpohjanvuori, kalliomaalaus. Yksityiskohtakuva maalaus kentän itäosan ihmishahmoja muistuttavista kuvioista.
33361	10.9.	AM	Etelästä	Asikkala Salo Huonpohjanvuori, kalliomaalaus. Yleis- ja työkuva. Vas. Hannu Poutiainen (vas.) tutkimassa maalausta kiikarilla, Antti Lahelma (oik.) Eero Siljander (kesk.). Kuvattu järveltä.
33362	10.9.	HP	Etelästä	Asikkala Salo Huonpohjanvuori, kalliomaalaus. Mahdollinen hirvieläinkuvio maalaus kentän vas. puolen alaosassa.
33363	10.9.	HP	Etelästä	Asikkala Salo Huonpohjanvuori, kalliomaalaus. Venekuvio ja tunnistamaton kuvio maalaus kentän keskiosassa.
33364	10.9.	HP	Lounaasta	Asikkala Salo Huonpohjanvuori, kalliomaalaus. Venekuvio ja tunnistamaton kuvio maalaus kentän keskiosassa.
33365	9.9.	HP	Eteläkaakosta	Asikkala Salo Patalahti, kalliomaalaus. Yleiskuva. Oikealla Päijänteeseen kuuluvan Kinisselän Patalahtea.
33366	9.9.	HP	Eteläkaakosta	Asikkala Salo Patalahti, kalliomaalaus. Yleiskuva ja työkuva, maalausta vaaitaan. Eero Siljander pitää lattiaa.
33367	9.9.	HP	Kaakosta	Asikkala Salo Patalahti, kalliomaalaus. Työkuva, Antti Lahelma kostuttaa maalausta..
33368	9.9.	HP	Kaakosta	Asikkala Salo Patalahti, kalliomaalaus. Oikeanpuoleinen venekuvio.
33369	9.9.	HP	Kaakosta	Asikkala Salo Patalahti, kalliomaalaus. Vasemmanpuoleinen venekuvio.
33370	9.9.	HP	Kaakosta	Asikkala Salo Patalahti, kalliomaalaus. Oikeanpuoleinen venekuvio.
33371	11.9.	HP	Pohjoisesta	Nastola Immilä Linnakallio, kalliomaalaus ja linnavuori. Vas. Maalauseinäma, keskellä huvilalle johtava pengertie, oik. Salajärveä.
33372	11.9.	HP	Lännestä	Nastola Immilä Linnakallio, kalliomaalaus Maalauseinäma.
33373	11.9.	HP	Lännestä	Nastola Immilä Linnakallio, kalliomaalaus Maalauskohta kallioseinämassä, keskellä mahdollinen hirvieläinkuvio.

Liite 4. Mustavalkokuvat, 7 sivua.



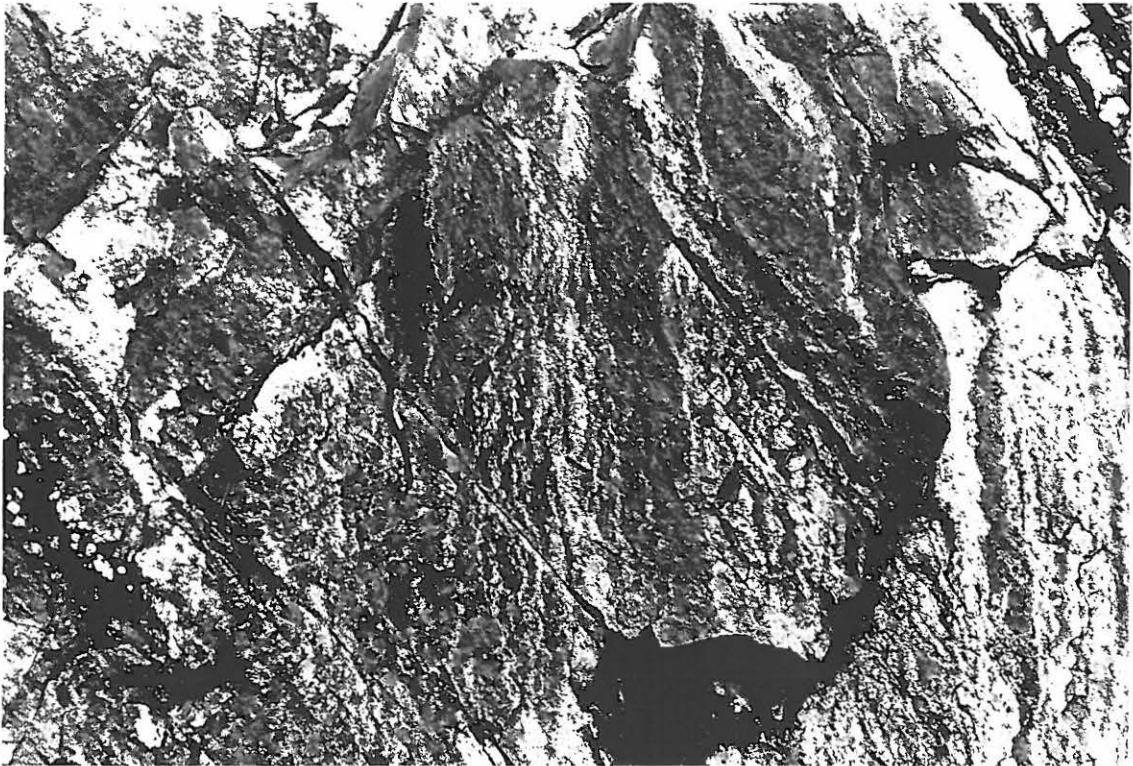
131953 Asikkala Ruotsalainen Leveälähti, kalliomaalaus. Yleiskuva, T. Sepänmaa maalauksella. Itäkaakosta 22.8.



131959 Heinola (Konnivesi) Rajakivi, kalliomaalaus. Yleiskuva, taustalla Konnivesi. Etelästä 27.8.



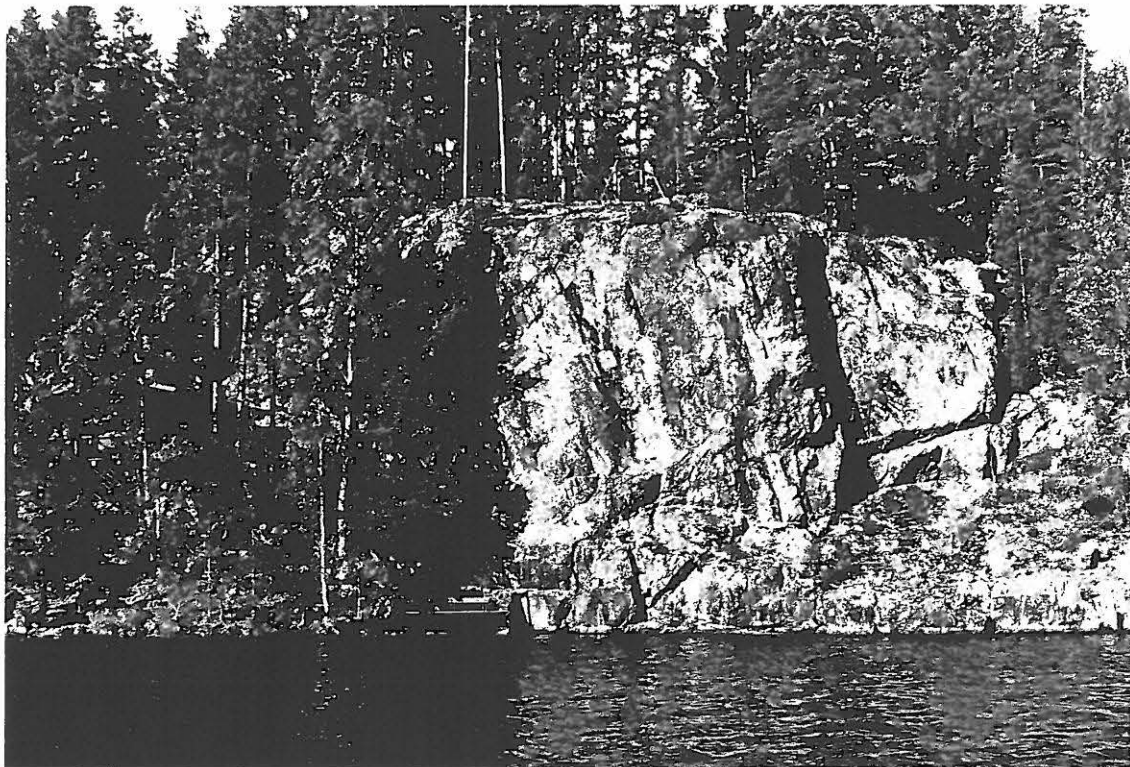
131960 Heinola (Ala-Rieveli) Rautvuori, kalliomaalaus. Yleiskuva. Lännestä 27.8.



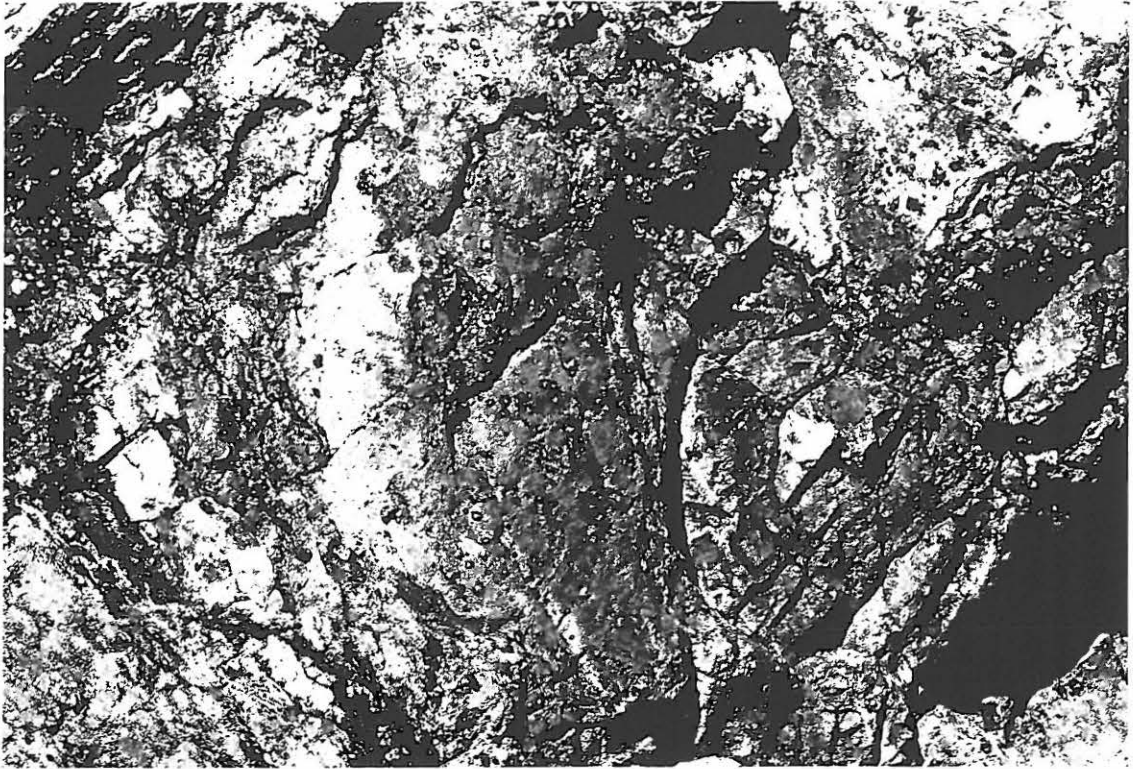
131967 Asikkala (Päijänne) Patalahti, kalliomaalaus. Oikeanpuoleinen venekuvio. Kaakosta 9.9.



131968 Asikkala Patalahti, kalliomaalaus. Yleiskuva. Oikealla Päijänteseen kuuluvan Kinisselän Patalahtea. Eteläkaakosta 9.9.

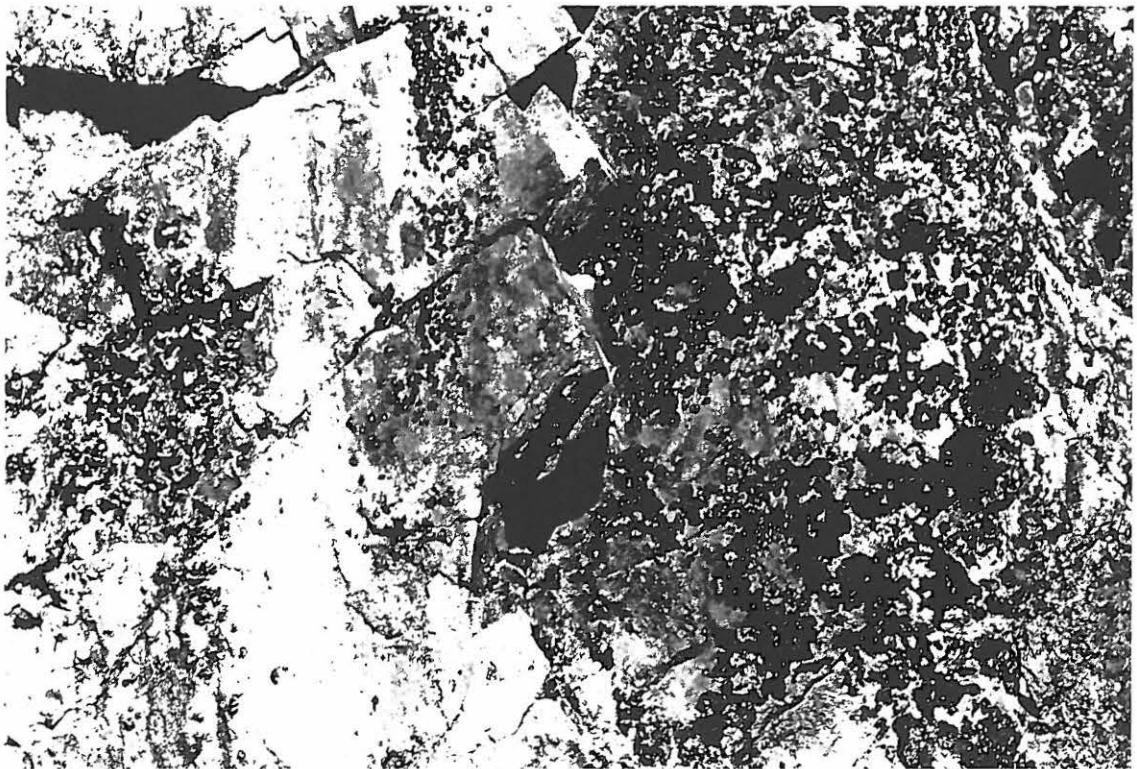


131969 Asikkala (Ruotsalainen) Huonpohjanvuori, kalliomaalaus. Yleiskuva kalliosta, kuvattu Ruotsalaisen järveltä. Etelästä 10.9.



131970

Asikkala Huonpohjanvuori, kalliomaalaus. Yksityiskohta maalauskentän itäosan ihmishahmoja muistuttavista kuvioista. Kaakosta 10.9.



131972

Asikkala Huonpohjanvuori, kalliomaalaus. Yksityiskohtakuva maalauskentän keskiosan venekuviosta ja sen vas. puoleisesta kuvioista. Etelästä 10.9.



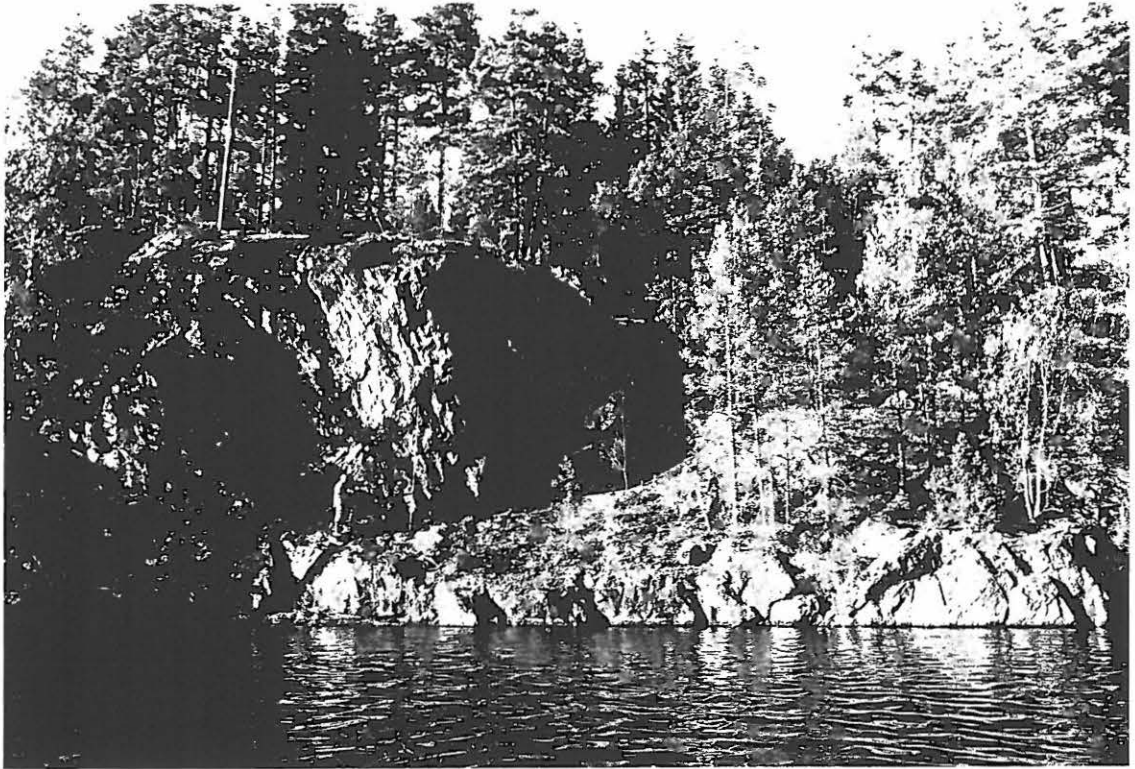
131974

Asikkala Huonpohjanvuori, kalliomaalaus. Työkuva, kohdetta vaaitaan. Anssi Malinen (ed.) lukee vaaituskojetta, Antti Lahelma (kesk.) kirjoittaa tiedot muistiin, Eero Siljander (takana) pitää lattia. Idästä 10.9.



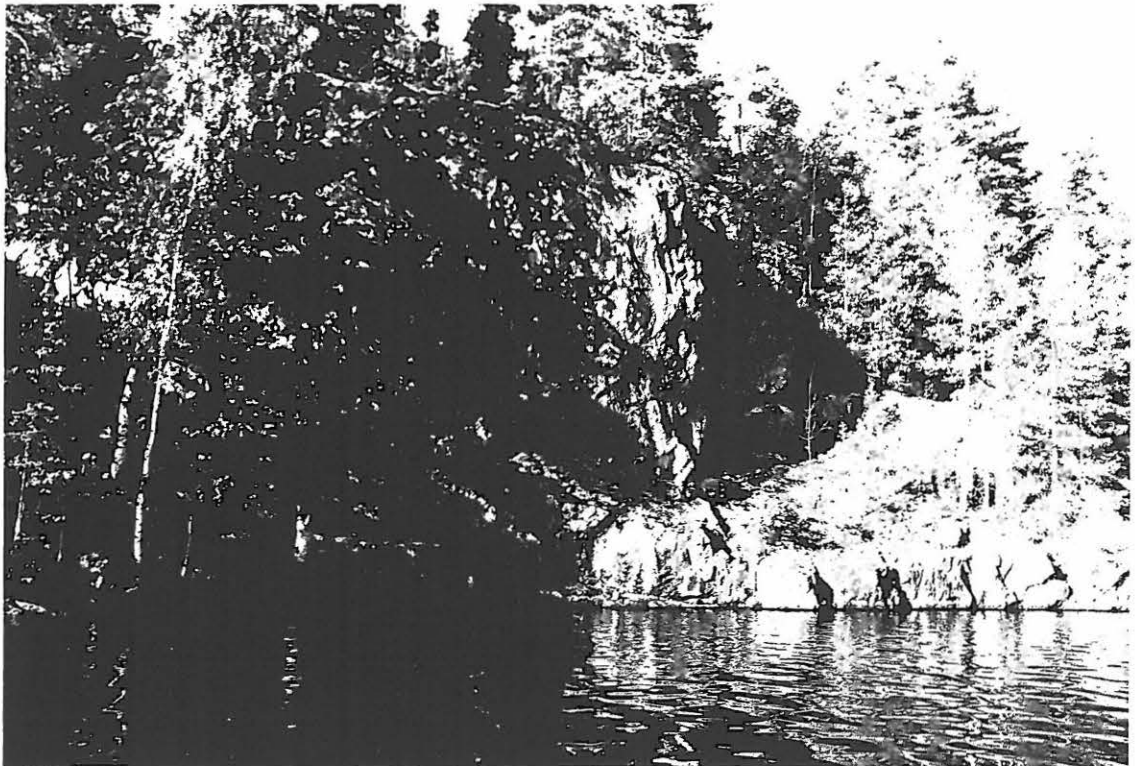
131976

Asikkala Salo Huonpohjanvuori, kalliomaalaus. Työkuva, kohdetta vaaitaan. Anssi Malinen (ed.) lukee vaaituskojetta, Antti Lahelma (kesk.) kirjoittaa tiedot muistiin, Eero Siljander (takana) pitää lattia. Idästä 10.9.



131977

Asikkala Huonpohjanvuori, kalliomaalaus. Yleis- ja työkuva, kohdetta vaaitaan. Anssi Malinen (oik.) lukee vaaituskojetta, Eero Siljander (kesk.) pitää lattiaa, Antti Lahelma (vas) kirjoittaa tiedot muistiin. Kuvattu järveltä etelästä 10.9.



131978

Asikkala Salo Huonpohjanvuori, kalliomaalaus. Yleis- ja työkuva. Vas. Hannu Poutiainen tutkimassa maalausta kiikarilla, Antti Lahelma (kesk.) Eero Siljander (oik.). Kuvattu järveltä etelästä 10.9.



131986

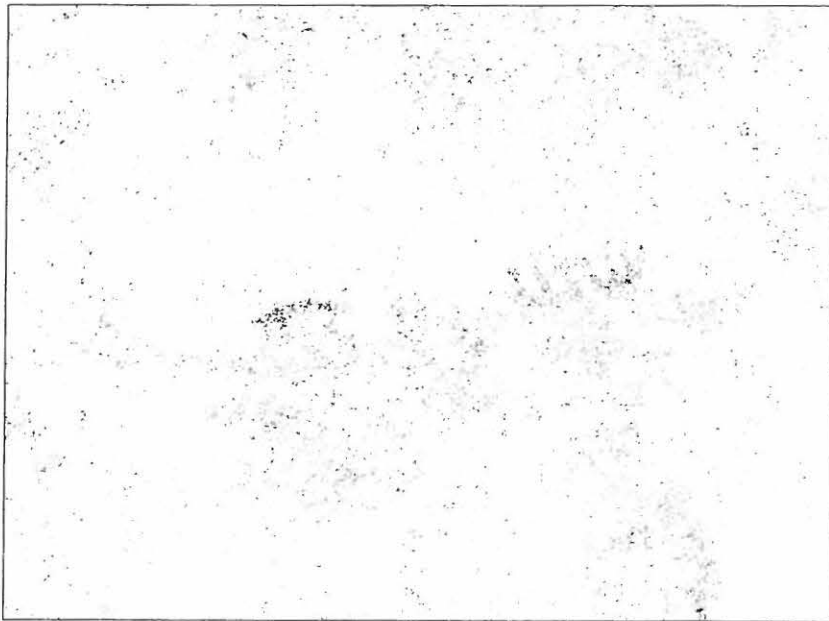
Nastola Immilä Linnakallio, kalliomaalaus ja linnavuori. Vas. Maalauseinämä, keskellä huvilalle johtava pengertie, oik. Salajärveä. Pohjoisesta 11.9.

Liite 5. Mv-kopiot käsitellyistä digikuvista, 6 sivua.
Leveälahti



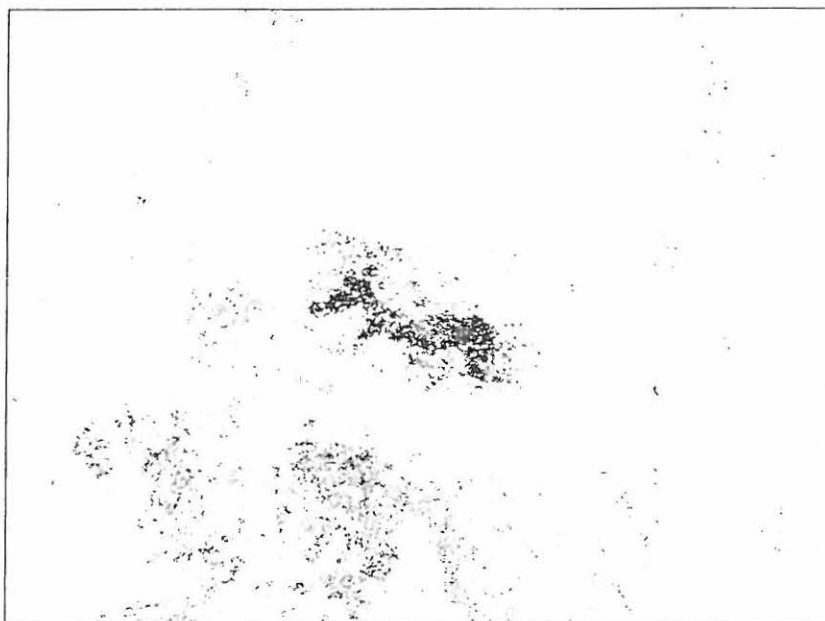
Asikkala (Ruotsalainen) Leveälahti, kalliomaalaus. Kulunut punamulta-alue.

Leveälahti



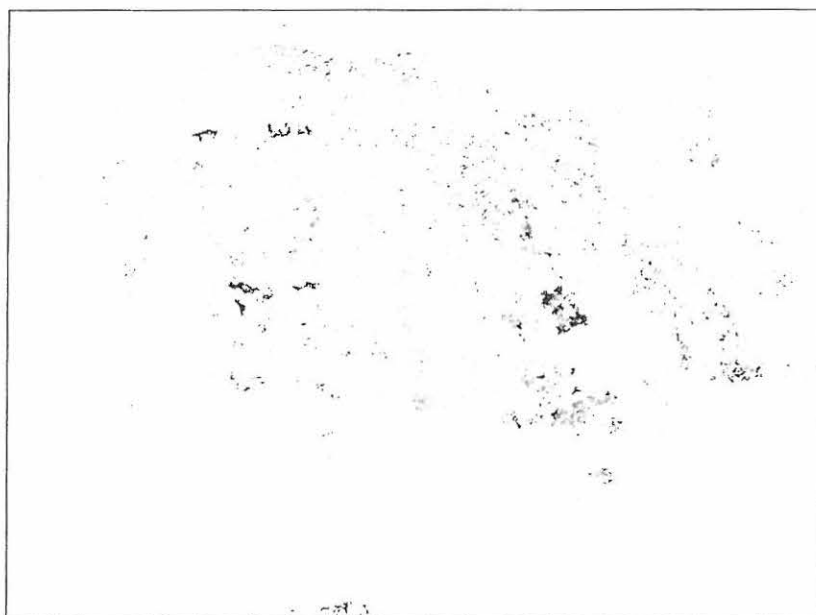
Asikkala (Ruotsalainen) Leveälahti, kalliomaalaus. Yläosan eläin- ja venekuviot

Leveälahti



Asikkala (Ruotsalainen) Leveälahti, kalliomaalaus. Alaosan hirvieläinkuvio.

Leveälahti



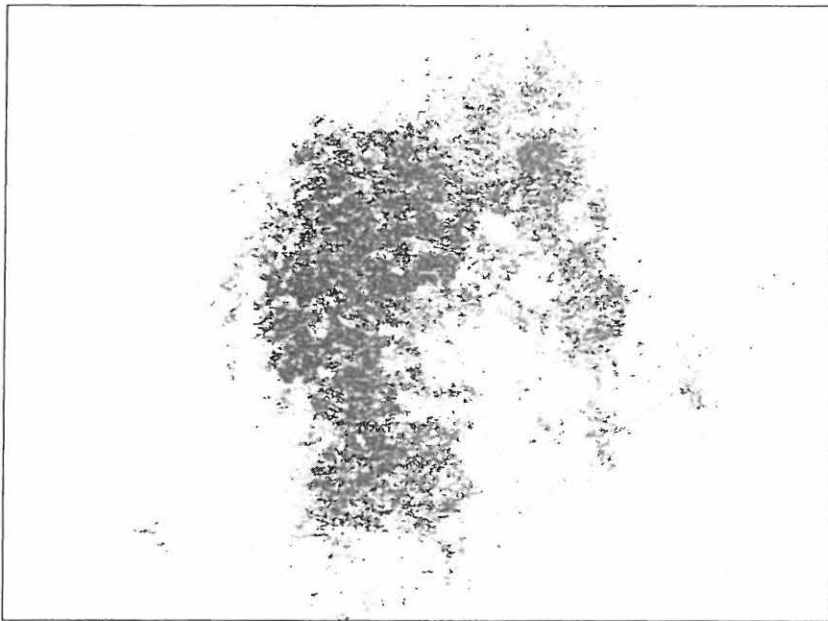
Asikkala (Ruotsalainen) Leveälahti, kalliomaalaus. Yleiskuva maalauseinämästä.

Rautvuori



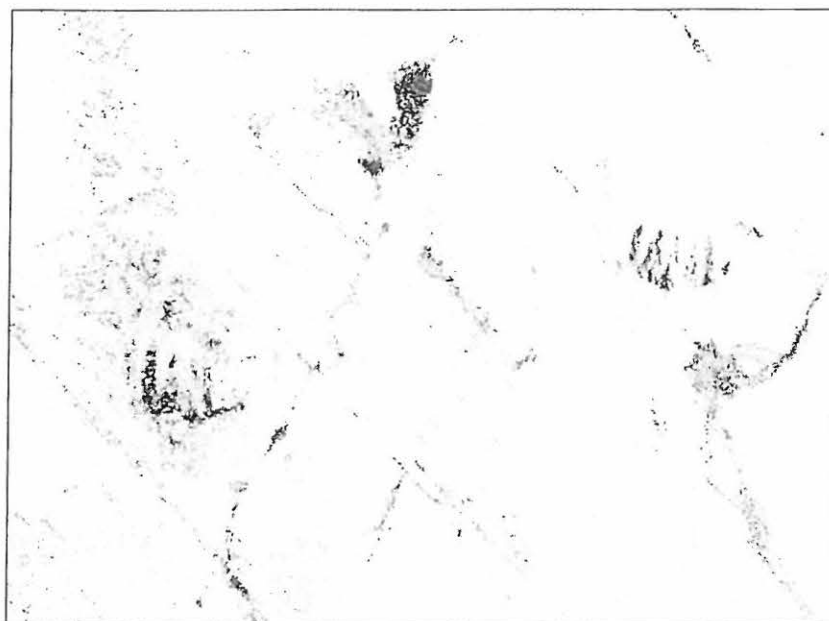
Heinola (Ala-Rieveli) Rautvuori, kalliomaalaus. Läikkä ja sen päälle maalattu teksti.

Rajakivi



Heinola (Konnivesi) Rajakivi, kalliomaalaus. Kämmentä muistuttava läikkä.

Patalahti



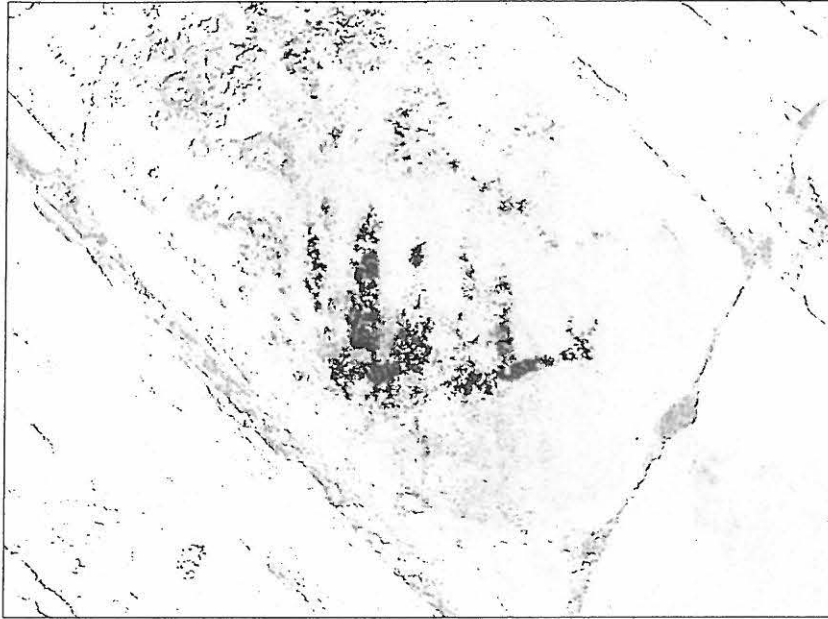
Asikkala (Päijänne) Patalahti, kalliomaalaus. Yleiskuva venekuviosta.

Patalahti



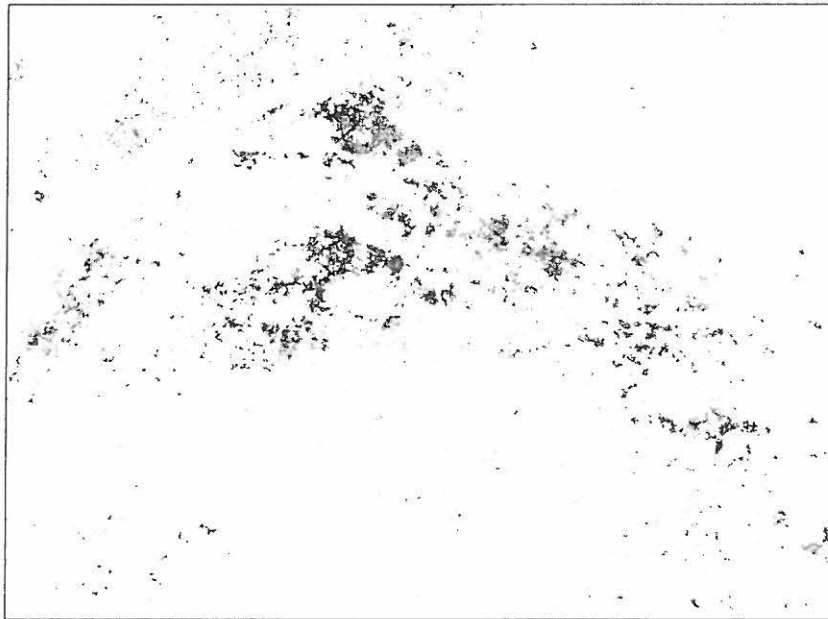
Asikkala Patalahti, kalliomaalaus. Yksityiskohtakuva.oik. puol.venekuviosta.

Patalahti



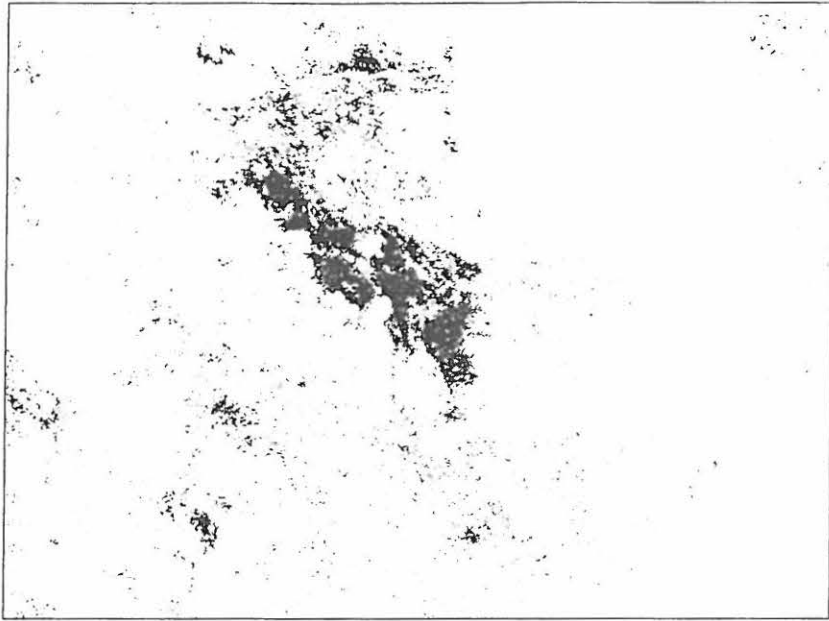
Asikkala Patalahti, kalliomaalaus. Yksityiskohtakuva.vas. puol.venekuviosta.

Linnakallio



Nastola (Salajärvi) Linnakallio, kalliomaalaus ja linnavuori.
Maalausjälkiä, kesk. mahd. hirvieläinkuvio.

Huonpohjanvuori



Asikkala (Ruotsalainen) Huonpohjanvuori, kalliomaalaus. Mahd. hirvieläinkuvio.

4 . Yhteenveto

Inventoinnissa etsittiin kalliomaalauksia Päijät-Hämeestä lähinnä Konniveden, Ala-Rievelin ja Ruotsalaisen sekä Päijänteen Kinisselän alueelta. Lisäksi inventoitiin useita pienempiä järvi-altaita. Kenttätyössä löydettiin kuusi uutta kalliomaalauskohtetta. Niistä kolme sijaitsee Asikkalassa, kaksi Heinolassa ja yksi Nastolassa.

Nastolan Linnakallion kalliomaalaus sijaitsee Salajärven rannalla. Kohde on muinaislinnan juurella olevassa kallioseinämässä. Maalaus on pienialainen (56 x 42 cm) eikä siinä ollut havaittavissa selviä kuvioita. Maalauksessa on kuitenkin mahdollista hahmottaa hirvieläimeltä näyttävä kuvio, mutta kohta on varsin tulkinnanvarainen.

Heinolan uusista kohteista toinen, Rautvuoren maalaus, sijaitsee Ala-Rievelin rannalla. Maalaus on lähinnä suurehko (75 x 60 cm) läikkä eikä siinä ollut havaittavissa kuvioita. Tosin sen päällä on keltaisella maalilla kirjoitettu teksti, mikä osaltaan vaikeuttaa maalauksen tutkimista. Suuremman läiskän lisäksi maalaukseen kuuluu kaksi pientä läiskää. Toinen Heinolan uusista kohteista, Rajakiven maalaus, sijaitsee Konniveden rannalla. Maalaus on lähinnä pienehkö (14 x 17 cm) läikkä eikä muodosta selvää kuviota. Sen voi kuitenkin varauksellisesti tulkita kämmenen jäljeksi.

Asikkalan uusista kohteista yksi, Patalahden maalaus, sijaitsee Päijänteellä Kinisselän rannalla. Kalliomaalaus koostuu ainakin kahdesta venekuviosta, jotka ovat noin 30 cm pitkiä ja noin 15 cm korkeita. Ruotsalaisen rannalta löytyi kaksi maalausta. Toinen niistä, Leveälahden maalauskenttä, on 3,6 m leveä ja 2 m korkea. Siinä on monien tuhoutuneiden maalauskohtien lisäksi hahmotettavissa hirvieläin, venekuvio ja tunnistamaton eläinkuvio. Huonpohjanvuoren maalauskenttä on 9,5 m leveä ja 2,5 m korkea. Siinä on useiden tuhoutuneiden maalauskohtien lisäksi hahmotettavissa kaksi hirvieläintä ja venekuvio sekä muutamia suhteellisen selviä mutta toistaiseksi tunnistamattomia kuvioita.

Lahdessa 27. 10. 2003



Hannu Poutiainen