

Pöytyän Yläneen osa-alueinventointi

28.4. – 9.5.2008



FM Esa Mikkola

Museovirasto, arkeologian osasto



MUSEOVIRASTO

Rekisteri- ja arkistotiedot

Yläneen osa-alueinventointi: Museoviraston arkeologian osaston varoin toteutettu teemainventointi, johon sisältyi Yläneen nk. Kartanopellon kaava-alueen korttelin 22 koe-kuopittaminen.

Kenttätyöaika: 28.4.–9.5.2008

Inventoija: FM Esa Mikkola, Museovirasto, Arkeologian osasto

Tutkimusavustaja: FM Riku Mönkkönen, Museovirasto, Arkeologian osasto

Kuvaus: Yläneen kunnan, joka 1.1.2009 alkaen yhdistyi Pöytyän kunnan kanssa, osa-alueinventointi kohdennettiin Yläneenjoen laaksoon Vanhankartanon eteläpuolisille alueille, josta tunnetaan jo ennestään alueen ainoat rautakautiset kohteet sekä useita kivikautisia asuinpaikkoja. Inventoinnin tarkoituksena oli päivittää alueelta tunnettujen muinaisjäännöskohteiden tiedot sekä etsiä entuudestaan tuntemattomia kiinteitä muinaisjäännöksiä. Inventoinnissa tarkastettiin myös FT Sirkku Pihlmanin kautta saatu yleisövihje Yläneen Kollipalon alueelta sekä tarkasteltiin Pyhäjärveen laskevan Yläneenjoen suun aluetta Yläneen keskustan pohjoispuolella. Erityistä huomiota kiinnitetään historiallisen ajan kiinteisiin muinaisjäännöksiin. Vanhankartanon laajalla peltoalueella ei pystytty tekemään lainkaan pintapöimintää, koska maanomistaja on siirtynyt käyttämään suorakylvömenetelmää. Suorakylvössä maan pintaa ei muokata lainkaan ja siemenet kylvetään suoraan edellisvuoden sänkeen. Inventointi kesti kaksi viikkoa ja sen kustannuksista vastasi Museoviraston arkeologian osasto. Inventoinnissa löytyi kolme kivikautista asuinpaikkaa, kolme historiallisen ajan kylätonttia ja yksi ajoittamaton kivirakennekohde. Entuudestaan tuntemattomia rautakautisia kohteita ei tavattu. Kohteiden tiedot aluerajauksineen on viety Museoviraston ylläpitämään kiinteiden muinaisjäännösten rekisteriin.

Löydöt: KM37836 - KM37846

Kuvamateriaali: F145680-F145685 alanumeroineen sekä DG509-522 alanumeroineen

Tutkimuskustannukset: Museovirasto, arkeologian osasto n. 8000 €

Tutkimusraportti: Esa Mikkola 27.2.2009 Museoviraston arkeologian osaston arkistossa

Kannen kuva: DG517L. Panoraamakuva Yläneenjokilaaksosta etelästä kuvattuna. Riku Mönkkönen 6.5.2008

Sisällysluettelo

Rekisteri- ja arkistotiedot	2
Sisällysluettelo.....	3
1. Johdanto	4
2. Inventoidun alueen yleispiirteet ja tutkimushistoria	5
2.1. Luonnonympäristö.....	5
2.2. Tutkimushistoria	6
2.3. Yläneen muinaisjäännökset	7
3. Inventoinnin menetelmät ja tulokset.....	8
4. Inventoinnissa tarkastetut tunnetut kohteet.....	9
5. Vuoden 2008 inventoinnissa löydetty muinaisjäännökset	18
6. Havaintopaikat, joita ei ole liitetty muinaisjäännösrekisteriin	29
Lähteet	31
Mustavalkonegatiiviluettelo.....	33
Digitaalikuvaluettelo.....	33

1. Johdanto

Museoviraston arkeologian osasto antoi allekirjoittaneelle tehtäväksi inventoida Yläneen Yläneenjokilaaksoa Vanhankartanon kohdalta etelään sekä tehdä koekuopitusta nk. Kartanopellon kaava-alueen korttelin 22 kohdalla Kappelniityn pohjoispuolella. Inventointi kohdennettiin alueelle, jolle arveltiin kohdentuvan tulevaisuudessa rakentamispaineita. Kaikeksi onneksi Museoviraston tutkimusvaroin toteutetussa inventoinnissa oli varoja myös tutkimusavustajan palkkaamiseen. FM Riku Mönkkönen osallistui inventoinnin valmisteluun, toteutukseen ja jälkitöihin.

Yläneen kuuluisimmat muinaisjäännökset, Anivehmaanmäen rautakautinen ruumiskalmisto sekä Kappelniityn rautakautinen asuinpaikka ja muinaispeltokohde, jossa on keskiajalla ollut kappeli, sijaitsevat molemmat inventointialueella. Inventoinnin tarkoituksena olikin yrittää löytää näihin mahdollisesti liittyviä muita rautakauden kohteita. Varsinkin asuinpaikkojen löytymistä pidettiin etukäteen mahdollisena. Rautakautisia kohteita ei kuitenkaan löytynyt lukuun ottamatta Ali-Lento-Huovaria, josta löydettiin merkkejä rautakautisesta asutuksesta. Yläneenjokilaaksossa rautakautinen kalmisto on joen länsipuolella ja tunnetut asuinpaikat joen itäpuolella. Historiallisen ajan kohteita ei Yläneellä ole aiemmin inventoitu lainkaan Vimpanmäen mahdollista kirkonpaikkaa lukuun ottamatta. Nyt tarkastettiin suurin osa Yläneen oletetusti vanhemmista kylätonteista. Näistä paria (Lietsa, Savo) ei pystytty paikallistamaan ja kolme (Isokylä, Vainionperä, Mäenpää) sijaitsivat nykyisen taajama-asutuksen alueella. Näitä ei ole liitetty muinaisjäännöskarttiin. Kartanopellon kaava-alueen korttelin 22 koekuopituksessa ei havaittu mitään kiinteään muinaisjäännöksen viittaavaa, joten Kappelniityn laaja muinaisjäännösalue on melko tarkasti rajattu tältä suunnalta. Inventointi toteutettiin kesäisen lämpimän ja aurinkoisen sään vallitessa, joka antoi olettaa kesästä tulevan kauniin ja helteisen. Tosin kuitenkin kävi.

Helsingissä 27.2.2009



FM Esa Mikkola

2. Inventoidun alueen yleispiirteet ja tutkimushistoria

Yläneen kunta, joka 1.1.2009 yhdistyi Pöytyän ja Karinaisten kanssa Pöytyäksi, sijaitsee Varsinais-Suomen ja Satakunnan rajalla, Säskylän Pyhäjärven eteläpuolella. Yläne tavallaan palasi osaksi emäpitäjää, sillä se oli ainakin 1300-luvun lopulta vuoteen 1875 Pöytyän kappeliseurakunta. Kunnan pinta-ala oli ennen yhdistymistä noin 365 km² ja asukkaita siellä oli noin 2100. Alueelta tunnettiin ennen inventointia 22 kiinteää muinaisjäännöstä, joista suurin osa on kivikautisia asuinpaikkoja. Varmuudella rautakauteen ajoitettavia kohteita oli kaksi: Anivehmaanmäki ja Kappelniitty. Suurin osa Yläneen muista kohteista on ajoittamattomia röykkiöitä.

2.1. Luonnonympäristö

Yläneen luoteisosassa kuuluu kallioperältään rapakivialueeseen. Muuten alueen kallioperä on lähinnä gneissia ja kiilleliusketta sekä graniittia. Pyhäjärven pohja on Satakunnan hiekkakivialuetta. Yläneellä on myös paikallisia oliviinidiabaasiesiintymiä lähinnä alueen luoteisosassa (Laitakari 1969).

Oripään Latvan kylän alueelta alkunsa saava 36 km pitkä Yläneenjoki laskee Pyhäjärveen. Joki virtaa pääasiassa savikkopeltojen läpi melko jyrkkätörmäisessä uomassa. Kartalta katsottuna joen muoto muistuttaa Z-kirjainta. Joki kulkee kallioperän murros- ja siirroslinjoissa ensin luoteeseen. Tourulan kartanon kohdalla joki kääntyy virtaamaan kohti lounasta. Uudenkartanon kohdalla joki kääntyy uudelleen kohti luodetta ja Yläneen kirkonkylää, jonka se ohittaa länsipuolelta. (Koivunen 2004.) Viljelyyn otettu maa-alue sijoittuu pääosin Yläneenjoen laaksoon ja sen sivujokien tai pikemminkin sivupurojen varsille. Jokilaakson reunoilla kohoavat kallioiset metsäalueet, joita ympäröivät laajat suoalueet. Yläneen luoteisosassa sijaitseva Elijärvi on Pyhäjärven jälkeen alueen suurin yksittäinen järvi.

Yläneenjoen laakso savikkoalueineen sijoittuu Tourulan ja Vanhankartanon välisellä alueella noin 45–50 ja 60 metrin korkeuskäyrien väliin. Ancyliusjärvi peitti Yläneenjokilaakson ja Yläneen länsiosat olivat vielä suurelta osin veden alla. Suomusjärven kulttuurin

asuinpaikat sijaitsevat Yläneellä noin 65-70 m korkeudella eli jokilaakson reunoilla, missä maaperä on myös hiekkaisempaa. Inventoinnissa löydettiin kivikautinen asuinpaikka hyvin läheltä nykyistä joenuomaa savimaasta. Kapeassa jokilaaksossa asutus on kuitenkin pääsääntöisesti pysynyt pitkään samoilla paikoilla.

2.2. Tutkimushistoria

Vuonna 1902 saatiin Kansallismuseon kokoelmiin ensimmäinen esihistoriallinen löytö Yläneeltä. Tasatalta KM 4171:11 oli löytynyt Heinjoen kylästä Laurilan talon Santaveräjä-nimisestä pellostä. Ensimmäinen rautakautinen irtolöytö, joka on toimitettu kokoelmiin, on soikea tuluskivi KM 9360. Sen tarkempia löytötietoja ei tunneta.

Yläneen Anivehmaanmäen ruumiskalmisto löytyi vuonna 1953, kun viereisen sahan työmiehet ottivat mäenrinteestä soraa ja löysivät keihäänkärjen, kuolaimet, sirpin, viikatteen, kirveen ja saviastian kappaleita (KM 13277). Helmer Salmo tarkasti paikan ja totesi työmiesten osuneen ruumishautaan. Jorma Leppäaho teki paikalla pienen koekaivaus-tutkimuksen seuraavana vuonna ja totesi alueella olevan laajan ruumiskalmiston. Anna-Liisa Hirviluoto kaivoi kalmistoa vuosina 1955–1957. Tällöin tutkittiin 83 hautaa. Anivehmaanmäen kalmisto ajoittuu 700-luvulta 1000-luvulle.

Yläneen kiinteitä muinaisjäännöksiä inventoitiin ensimmäisen kerran vuonna 1972 Anna-Liisa Hirviluodon ja Mikko Perkon toimesta. Itse inventointikertomusta ei ole Museoviraston arkeologian osaston arkistossa, mutta kohdeluettelo ja karttaliitteet on arkistoitu. Inventointiraportin puuttuessa ei ole selvää, kuka varsinaisen maastotyön toteutti.

1980-luvulla Joukolan tilan pihamaalta saatiin talteen rautakautinen keihäänkärki. Heljä Brusila Turun maakuntamuseosta tarkasti löytöpaikan ja totesi alueella olevan muinaisjäännöksen. Ali-Lento-Huovari onkin Yläneeltä tällä hetkellä tunnetuista rautakautista asuinpaikoista toinen. Toinen lienee Kappelniitty, jossa on myös muinaispeltoja sekä keskiaikaisen kappelin paikka. Museoviraston koekaivausryhmä tutki FK Päivi Kankkusen johdolla Kappelniittyä vuosina 1992–1994. Päivi Kankkunen kaivoi myös Kalliomäen ja Ylistalon kivikautisia asuinpaikkoja 1990-luvun alkupuolella.

FT Sirkku Pihlman on tehnyt Yläneellä useita tarkastuksia ja omatoimista inventointia 1990-luvulla ja 2000-luvun alussa. Hän on myös laatinut luettelon Yläneen muinaisjään-
nöskohteista sekä paikantanut irtolöytökohteita vuonna 2001. Luettelo ja paikannustiedot
on viety muinaisjäänösrekisteriin. Vuonna 2004 Päivi Kankkunen ja Teija Nurminen
Museovirastosta kävivät kartoittamassa Kappelniittyä. Eeva Raike teki pienen kaava-
alueinventoinnin Huvituksen alueella vuonna 2006.

2.3. Yläneen muinaisjäänökset

Suurin osa Yläneen muinaisjäänöksistä on kivikautisia asuinpaikkoja. Myös kivikautisia
irtolöytöjä on Yläneeltä arkistossa olevan lappuluettelon mukaan runsaasti. Pronssikauti-
sia hautaröykkiöitä tai pronssikaudelle ajoittuvia löytöjä ei kunnan alueelta tunneta. Ylä-
neeltä tunnetaan yksi 700-luvulla käyttöön otettu ruumiskalmisto ja kaksi rautakautista
asuinpaikkaa. Historiallisen ajan kohteista tunnettiin ennen vuoden 2008 inventointia
ainoastaan kiistanalainen Vimpanmäen kirkonpaikka, josta kertova perimätieto ilmeisesti
perustuu väärinkäsitykseen. Aulikki Ylösen mukaan Yläneen vanhimmat kylät/tilat ovat
olleet Isokylä, Mykkälä, Vainionperä, Lietsa, Haveri, Mäenpää, Savo ja Yläneenkartano
eli Isokartano. Ne olisi perustettu ennen 1200-lukua. Viimeistään 1300-luvulla olisi perus-
tettu Keihäskoski, Pramila, Niemi, Koski, Heinjoki, Viirilä ja Korpi (Ylönen 1969:61-62).

Yläneeltä ennen inventointia tunnetut muinaisjäänökset (nyk. Pöytyä)

Kohde	Mj.rek.nro	Ajoitus	Tyyppi	Uusin tutkimus
1. Vimpanmäki	979000001	keskiaikainen	kirkonpaikat	v. 2008
2. Haannokka	979010001	esihistoriallinen	röykkiöt	v. 2000
3. Kallionokka	979010002	esihistoriallinen	linnakkeet	v. 2000
4. Ristinummi Uusi-Lukkala	979010003	kivikautinen	asuinpaikka	v. 2000
5. Kapakka	979010004	kivikautinen	asuinpaikka	v. 2008
6. Kappelniitty	979010005	rautakautinen	muinaisjäänösryhmä	v. 2008
7. Anivehmaanmäki	97901006	rautakautinen	ruumiskalmisto	v. 2008
8. Haveri	979010007	kivikautinen	asuinpaikka	v. 1972

9. Umpiäita	979010008	kivikautinen	asuinpaikka	v. 1972
10. Puola	979010009	kivikautinen	asuinpaikka	v. 1972
11. Pouru-Rantala	979010010	kivikautinen	asuinpaikka	v. 1972
12. Ali-Jokela	979010011	kivikautinen	asuinpaikat	v. 1972
13. Kujanpää	979010012	kivikautinen	asuinpaikat	v. 1972
14. Ylistalo	979010013	kivikautinen	asuinpaikat	v. 1993
15. Kalliomäki	979010014	kivikautinen	asuinpaikat	v. 1993
16. Koivula	979010015	kivikautinen	asuinpaikat	v. 2001
17. Mojonen-Santanummi	979010016	kivikautinen	asuinpaikat	v. 2001
18. Airinkallio	979010017	esihistoriallinen	röykkiö	v. 2008
19. Kannistonpelto	979010018	esihistoriallinen	röykkiöitä	v. 2006
20. Hatakkala Kapa-kankulma	979010019	kivikautinen	asuinpaikka	v. 2008
21. Ali-Lento-Huovari	979010020	moniperiodinen	asuinpaikka	v. 2008
22. Särkki	1000003728	kivikautinen	asuinpaikka	v. 2000

3. Inventoinnin menetelmät ja tulokset

FT Sirkku Pihlmanilta ja FK Päivi Kankkuselta saadut tiedot ja vihjeet olivat inventoinnissa suureksi hyödyksi. Päivi Kankkuselta saatu historiallisen ajan kartan kopio (vuodelta 1794) ohjasi paikallistamaan historiallisen ajan kylätontteja. Sirkku Pihlman luovutti inventoijien käyttöön laatimansa havaintoluettelon Yläneen kohteista, useita peltopoimintalöytöjä sekä tietoja uusimmista havainnoista. Yläneen kotiseutuyhdistyksen puheenjohtaja Arimo Helmisaari avusti inventointityötä tarjoamalla paikallistuntemuksensa tutkijoiden käyttöön. Lisävihjeitä ja -tietoja tuli myös paikallisilta asukkailta.

Inventoinnin tärkeimpinä menetelmiä olivat peltopoiminta ja koekuoppittaminen. Vanhankartan peltojen ollessa suorakylvössä ei peltopoimintaa voitu tehdä halutulla tavalla. Hyvänä esimerkkinä voidaan mainita, että suorakylvöpeltoalan eteläpuoliselta kynnöspelolta löytyi kivikautinen asuinpaikka. Inventoinnissa paikannettiin historiallisen kartan

avulla kolme historiallisen ajan kylätonttia, neljä kivikautista asuinpaikkaa sekä yksi ajoittamaton, todennäköisimmin historialliselta ajalta peräisin oleva kivirakennekohde, jossa on useita rakkakuoppia ja kivivallirakenne, mahdollinen rakennuksen pohja. Ali-Lento-Huovarin alueelta löydettiin merkkejä rautakautisesta asuinpaikasta, mutta kohteesta on löydetty myös kalmistoon viittaavia löytöjä (keihäänkärki, hukkaan joutunut solki sekä tilan omistajan mukaan myös suuria harmaita helmiä). Alueella on myös historiallisen ajan kylätontti sekä merkkejä kivikautisesta asutuksesta.

Inventoinnissa löydetyt ennestään tuntemattomat muinaisjäännökset (nyk. Pöytyä)

Kohde	Mjrekisterino	Ajoitus	Tyyppi	Rauhoitusluokka
1. Haveri (Haveri)	1000013555	historiallinen	kylätontti	2
2. Mykkälä (Mykkälä)	1000013556	historiallinen	kylätontti	2 (3)
3. Nokkala (Nockala)	1000013557	historiallinen	kylätontti	2
4. Haveri 2	1000013558	kivikautinen	asuinpaikka	2
5. Kollinpalo	1000013559	ajoittamaton	kivirakenteet	2
6. Särkki 2	1000013560	kivikautinen	asuinpaikka	2
7. Sikkapetäjä	1000013561	kivikautinen	asuinpaikka	2
8. Kärrilä	1000013562	kivikautinen	asuinpaikka	2

4. Inventoinnissa tarkastetut tunnetut kohteet

1. Vimpanmäki

Mj.rek.nro: 97901006
 Ajoitus: keskiaikainen
 Tyyppi: kirkonpaikat
 Laji: mahdolliseksi muinaisjäännökseksi
 Rauhoitusluokka: -
 Yhtenäiskoordinaatit: pkoo: 6756911 ikoo: 3252638, z: 60,00 m mpy:

Etäisyystieto Yläneen kirkosta n. 4,7 km eteläkaakkoon
Peruskartta: 113310 Raasinkorpi

Kuvaus: Mahdollisesti varhaiskeskiaikainen kirkonpaikka Ortenojalle vievän tien varressa hiekkaisella mäellä, jonka laki vaikuttaa tasatulta. Pöytyän, Yläneen ja Oripään historian kirjoittaneen Aulikki Ylösen mukaan Kustaa Killisen tulkinta ja paikkakunnalla tunnettu tarina paikasta kirkonpaikkana olisi kuitenkin virheellinen.

Tutkimukset: Anna-Liisa Hirviluoto ja Mikko Perkko 1972 inventointi, Esa Mikkola ja Riku Mönkkönen 2008 inventointi (tien leikkausprofiilissa ei havaittu mitään kiinteään muinaisjäännökseen viittaavaa)

2. Kapakka

Mj.rek.nro: 979010004
Ajoitus: kivikautinen
Tyyppi: asuinpaikat
Laji: kiinteä muinaisjäännös
Rauhoitusluokka: 2
Yhtenäiskoordinaatit: *pkoo:* 6759820; *ikoo:* 3249850; *z:* 55,00 m mpy
Etäisyystieto Yläneen kirkosta linnuntietä 11,8 km lounaaseen
Peruskartta: 113311 Yläne

Kuvaus: Kivikautinen asuinpaikka sijaitsee länteen viettävällä peltorinteellä Kapakanmäen nokassa. Inventoinnissa 1972 löydettiin asuinpaikalta kvartsiesineitä ja -iskoksia. Asuinpaikalta tunnetaan myös pienoistalta (Yläneen museossa). Asuinpaikka on Yläneenjoen sivujoen Savonjoen kaakkoisrannalla, Kapakan talosta n. 200 m koilliseen.

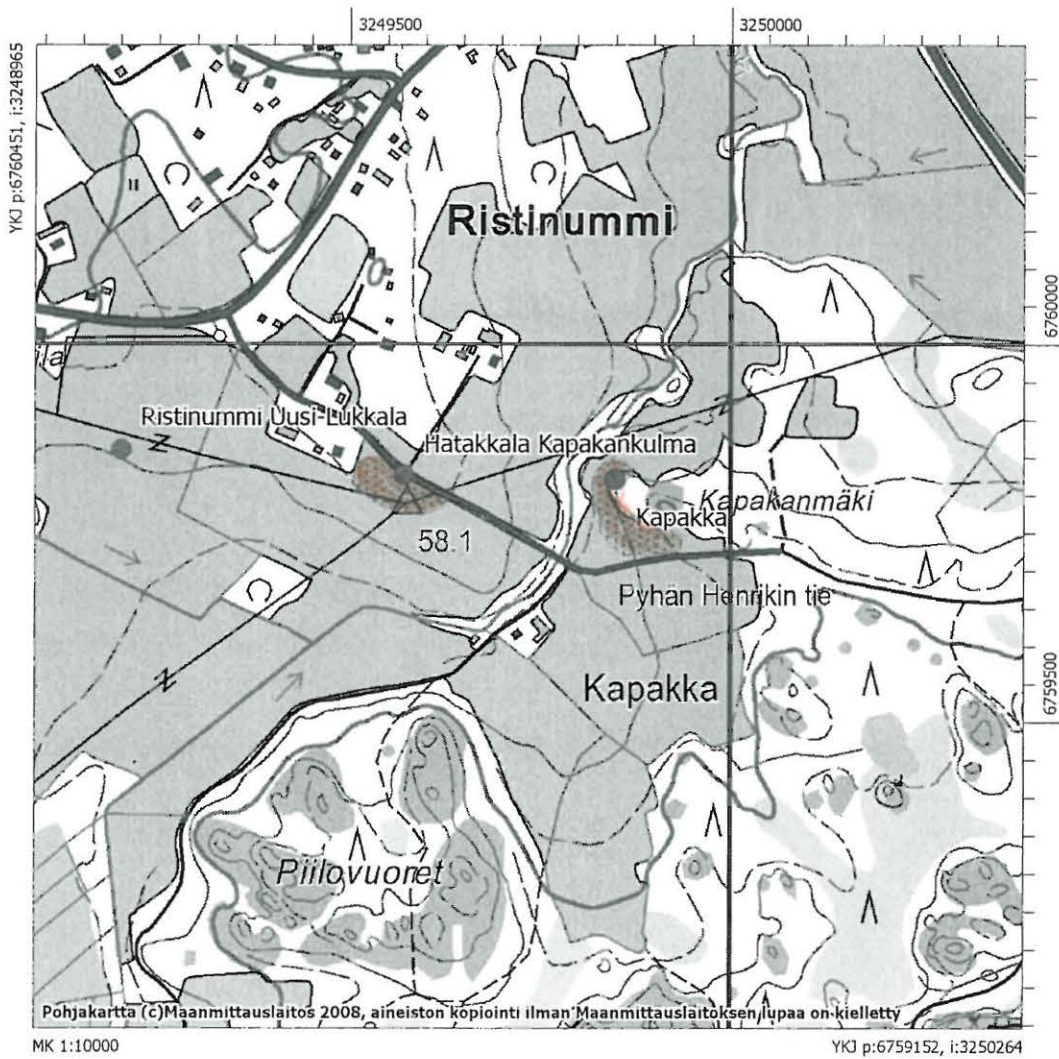
Tutkimukset: *Tutkimukset:* Anna-Liisa Hirviluoto ja Mikko Perkko 1972 inventointi, Sirkku Pihlman 2000 tarkastus, Esa Mikkola ja Riku Mönkkönen 2008 inventointi.

Löydöt: KM 37841, kvartsi-iskoksia

Digitaalikuvat: DG522



Kuva 1. DG522. Kapakka, kivikautinen asuinpaikka kuvattuna idästä. Kuva Riku Mönkkönen, MV/AO. 7.5.2008



Kartta 1. Kapakka, Hatakka Kapakankulma ja Ristinummi Uusi-Lukkala sijainnit.

3. Kappelniitty

<i>Mj.rek.nro:</i>	979010005
<i>Ajoitus:</i>	rautakautinen ja keskiaikainen
<i>Tyyppi:</i>	muinaisjäännösryhmä
<i>Laji:</i>	kiinteä muinaisjäännös
<i>Rauhoitusluokka:</i>	2
<i>Yhtenäiskoordinaatit:</i>	<i>pkoo:</i> 6760148 <i>ikoo:</i> 3251428 <i>z:</i> 55–65
<i>Etäisyystieto</i>	Yläneen kirkosta n. 1000–1200 m eteläkaakkoon
<i>Peruskartta:</i>	113311 Yläne

Kuvaus: Kappelniityn (-niitun) laaja muinaisjäännösalue sijaitsee Ylänejoen itäpuolella Vanhankartanon peltoalueen reunassa, Santaverjä-nimisen mäen lounaisrinteessä ja osin pellon puolella. Kappelniityssä on rautakauden lopulle ja keskiajalle ajoittuva asuinpaikka vahvoine kulttuurikerroksineen, tähän liittyviä kivrakenteita, mm. röykkiöitä, muinaispeltoja niihin liittyvine peltoterasseineen sekä kirkon perustuksen jäänteet ympäröivine kirkkomaineen.

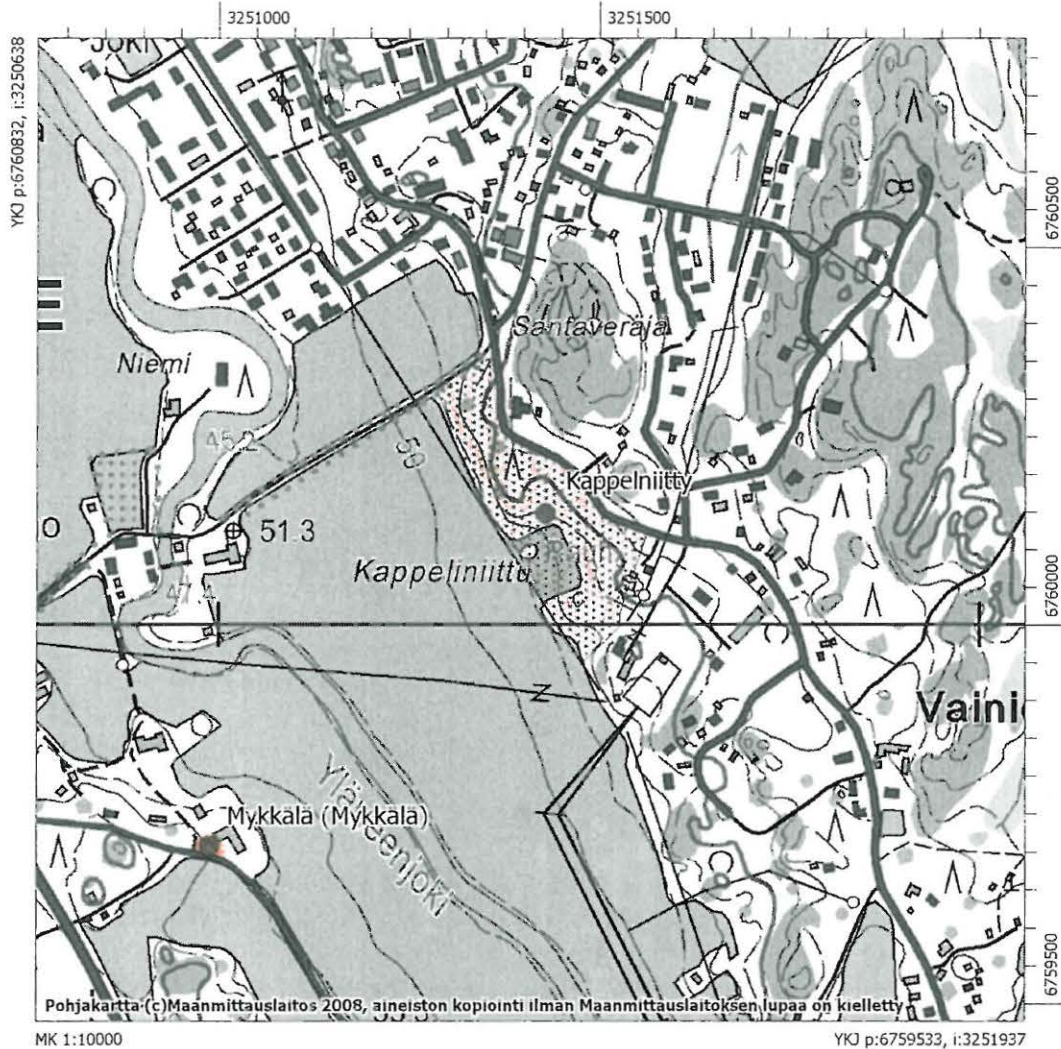
Aivan alueen eteläosaan tehdystä koepistosta löytyi rautakauden tyyppin keramiikkaa, jossa on karstaa. Koepistokohdan vieressä on pienialainen hiekanottokuoppa, jota on käytetty kaatopaikkana ja joka on jo kasvanut umpeen. Vanhallekartanolle vievän tien pohjoispuolisen peltoalueen koekuopituksessa ei löydetty mitään kiinteään muinaisjäännökseen viittaavaa.

Tutkimukset: Anna-Liisa Hirviluoto ja Mikko Perkko 1972 inventointi, Heljä Brusila 1991 tarkastus, Päivi Kankkunen 1992–1994 koekaivauksia, Teija Tiitinen 1996 hoito, Sirkku Pihlman 2000 tarkastus, Päivi Kankkunen ja Teija Nurminen 2004 kartoitus Esa Mikkola ja Riku Mönkkönen 2008 inventointi

Löydöt: KM 37838:1-3 saviastianpaloja sekä palanutta savea

Mustavalkonegatiivit: -

Digitaalikuvat: -



Kartta 2. Kappeliniityn sijainti merkitty punaisella rasteroinnilla. .

4. Anivehmaanmäki

Mj.rek.nro:	979010006
Ajoitus:	rautakautinen
Tyyppi:	ruumiskalmisto
Laji:	kiinteä muinaisjäänös
Rauhoitusluokka:	2
Yhtenäiskoordinaatit:	pkoo: 6759038 ikoo: 3251588 z: 55 - 59
Etäisyystieto	Yläneen kirkosta noin 2,2 km eteläkaakkoon
Peruskartta:	113311 Yläne

Kuvaus: Viikinkiaikainen ruumiskalmisto, joka sijaitsee Yläneenjoen länsirannalla kohoavan metsäisen mäen itä-etelärinteessä kallion kupeessa sekä sahan tapulitarhan alueel-

la. Kalmistosta on tutkittu vv. 1955–57 kaikkiaan 83 hautaa n. 850 m² alalla. On mahdollista, että kalmisto ei ole kokonaisuudessaan tutkittu, vaikka sahan alueelle läntisimmistä haudoista edelleen länteen tehdyssä koekaivauksessa ei hautoja tavattukaan. Edelleen tehtiin koeojia tutkitun alueen koillisreunasta eteenpäin, muttei havaittu muinaisjäännöksen merkkejä. Sen sijaan mäen pohjoisrinteellä, yli 50 m kaivetusta alueesta pohjoiseen, oli maassa syvennys, johon tehdyssä koekuopassa oli mustaa maata n. 30 cm syvyydessä. Mahdollisesti kyseessä on hauta tai kyseessä on jonkin toisen, ehkä myöhemmän rakenteen jäännös. Vuonna 1990 löydettiin mäen pohjoispuolelta pelto-ojan syventämisen yhteydessä rautakautinen miekka (KM 26301). Löytöpaikka on runsas 100 m pohjoiseen (NNW) tutkitusta kalmistosta (koord. x=6751 33; y=1577 45; z=50). Edelleen löytyi v. 2000 samoilta alueilta Harjulan tilan pellolta ja n. 100 m Yläneenjoesta länteen ruodollinen keihäänkärki (KM 32339). Nämä löydöt voivat viitata kalmiston ulottumiseen tänne saakka, tai mahdollista erillistä kalmiston tai asuinpaikan kohtaa.

Ei muutoksia maankäytössä. Mainittujen miekan ja keihäänkärjen löytöpaikoilla on ollut kartta-aineiston perusteella talot vielä 1800-luvulla. Esineet ovat voineet olla näissä säilytettyjä ja peräisin itse Anivehmaanmäestä. Inventoinnissa esineiden löytöpaikoilta ei havaittu mitään esihistorialliseen muinaisjäännökseen viittaavaa.

Tutkimukset: Helmer Salmo 1953 tarkastus, Jorma Leppäaho 1954 koekaivaus, Anna-Liisa Hirviluoto 1955–1957 kaivaus, Heljä Brusila 2000 tarkastus, Esa Mikkola ja Riku Mönkkönen 2008 inventointi

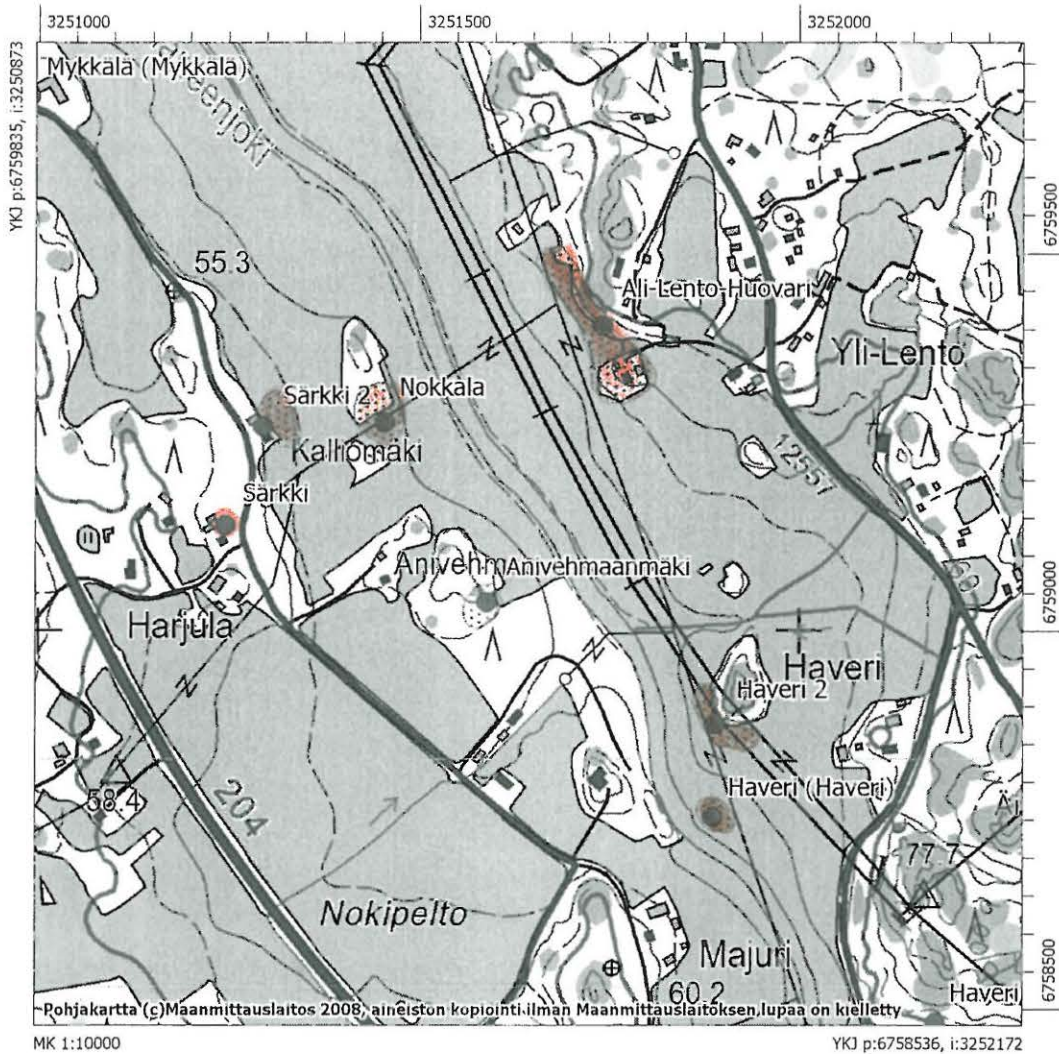
Löydöt: KM 37839 kvartsi-iskos kalmiston pohjoispuoliselta pellolta

Mustavalkonegatiivit: F145681

Digitaalikuvat: -



Kuva 2. F145681 Anivehmaanmäki kuvattuna pohjoisesta joen itäpuolelta. Kuva Riku Mönkkönen, MV/AO. 2.5.2008.



Kartta 3. Alueen muinaisjäännösalueajaukset merkitty punaisella rasteroinnilla.

5. Airinkallio

Mjrekinro:	979010017
Ajoitus:	ajoittamaton
Tyyppi:	röykkiö
Laji:	kiinteä muinaisjäännös
Rauhoitusluokka:	2
Yhtenäiskoordinaatit:	pkoo: 6764713 ikoo: 3256493 z: 70
Etäisyystieto	Yläneen kirkosta noin 6,5 km koilliseen
Peruskartta:	211102 Oripää

Kuvaus: Kiviröykkiö, mahdollinen esihistoriallinen hautaröykkiö, sijaitsee Tourulan mutkan kohdalla Lellankalliolla aukean kallion länsireunassa Yläneenjoen mutkan sisäpuolella, josta joki on lähimmillään n. 100 m länteen. Vuonna 2008 röykkiötä ei paikallistettu

koordinaattien osoittamasta kohdasta. Lisäksi paikallinen asukas kertoi tarinan Tourulan kartanon karjakosta, joka harrasti mäkihyppyä ja joka oli rakentanut itselleen hyppyrin Lellankalliolle. Kiviröykkiön arveltiin liittyvän tähän rakennelmaan.

Tutkimukset: Anna-Liisa Hirviluoto ja Mikko Perkkö 1972 inventointi, Esa Mikkola ja Riku Mönkkönen 2008 inventointi.

Löydöt: -

Mustavalkonegatiivit: -

Digitaalikuivat: -

6. Hatakkala Kapakankulma

<i>Mjrekinro:</i>	979010019
<i>Ajoitus:</i>	kivikautinen
<i>Tyyppi:</i>	asuinpaikka
<i>Laji:</i>	kiinteä muinaisjäänös
<i>Rauhoitusluokka:</i>	2
<i>Yhtenäiskoordinaatit:</i>	pkoo: 6759826 ikoo: 3249570 z: 52,5–55
<i>Etäisyystieto</i>	Yläneen kirkosta noin 2 km eteläkaakkoon
<i>Peruskartta:</i>	113311 Yläne

Kuvaus: Kivikautinen asuinpaikka sijaitsee etelään ja Savonjokea kohti viettävällä pelto-rinteellä, Pyhän Henrikin tiestä Hatakkalaan johtavan tienristeyksen tuntumassa, n. 40 m risteyksestä talon suuntaan. Asuinpaikka voi ulottua entiselle hakamaalle, joka on katajaa kasvava ja heinittynyt.

Tutkimukset: Heljä Brusila ja Sirkku Pihlman 2000 tarkastus, Sirkku Pihlman 2000 tarkastus, Esa Mikkola ja Riku Mönkkönen 2008 inventointi.

Löydöt: KM 37540:1-3

Mustavalkonegatiivit: -

Digitaalikuivat: DG521

Kartta: ks. kartta 1



Kuva 3. DG521. Hatakkala-Kapakankulma, kivikautinen asuinpaikka, kuvattu luoteesta. Kuvassa Esa Mikko-la ja Nuutti-koira. Kuva Riku MönkkönenMV/AO 7.5.2008

7. Ali-Lento-Huovari

<i>Mj.rek.nro:</i>	979010020
<i>Ajoitus:</i>	moniperiodinen
<i>Tyyppi:</i>	muinaisjäännösryhmä
<i>Laji:</i>	kiinteä muinaisjäännös
<i>Rauhoitusluokka:</i>	2
<i>Yhtenäiskoordinaatit:</i>	<i>pkoo:</i> 6759405 <i>ikoo:</i> 3251742 <i>z:</i> 55–65
<i>Etäisyystieto</i>	Yläneen kirkosta n. 1000–1200 m eteläkaakkoon
<i>Peruskartta:</i>	113311 Yläne

Kuvaus: Joukolan (entisen Ali-Lennon) tilan päärakennus sijaitsee matalalla kalliopohjaisella kumpareella Yläneenjoen itäpuolella. Kumpare kuuluu Vainionperän keskiaikaisen kylätontin alueeseen ja sillä on sekä rautakautista että kivikautista asuinpaikka-alueita. Alueella on lisäksi mahdollisesti rautakautinen kalmisto, sillä Ali-Lennon talon pihamaalle tehdystä maadoituskaapeliojasta löytyi A- tai E-tyypin keihäänkärki sekä pari palaneen luun palaa ja savitiivistettä. Tarkastuksessa havaittiin myös tummaa maata sekä palaneita kiviä ja hiiltä. Huovarin alueella on historiallisen ajan asuinpaikka.

Sirkku Pihlmanin mukaan talon perunamaasta olisi 1970-luvun alussa löytynyt lisäksi hevosenkenkäsolkki, mutta löytö on joutunut hukkaan. Talon nurkan alta on myös löytynyt kivikirves, mahdollisesti sekundäärisellä paikalla. Vuonna 2001 löytyi kivikirves talosta n. 50 m pohjoisluoteeseen leveään pelto-ojan leikkauksesta (KM 32995:1). Pelto-ojan leikkauksessa havaittiin myös historiallisen ajan löytöjä, kvartsi-iskoksia sekä kulttuurikerros-

ta. Lähes 100 metriä pohjoisluoteeseen edellä mainitusta löytökohdasta löytyi niin ikään ojaleikkauksesta rautakaudelle ajoittuvaa keramiikkaa (KM 32995:2–3, 6). Huovarin talon puutarhasta, n. 130 m Ali-Lennon talosta pohjoiseen, on kivikirveslöytö (KM 5390:5) ja Ali-Lennon maalta tasataltta (KM 5806). Muinaisjäännöksen luonteen ja rajautumisen selvittäminen edellyttää tarkempia koekaivauksia.

Tutkimukset: Heljä Brusila 1985 tarkastus, Sirkku Pihlman 2001 tarkastus, Esa Mikkola ja Riku Mönkkönen 2008 inventointi

Löydöt: KM 37837:1–25 saviastianpaloja, palanutta savea, rautakuonaa

Mustavalkonegatiivit: F145680:1-4

Digitaalikuvat: DG509:1-4

Kartta: ks. kartta 3.



Kuva 4. DG509:1L. Ali-Lento-Huovarin moniperiodinen asuinpaikka ja mahdollinen kalmistokohde kuvattuna koillisesta. Kuvassa Esa Mikkola ja Nuutti-koira. Kuva Riku Mönkkönen MV/AO 2.5.2008

5. Vuoden 2008 inventoinnissa löydetty muinaisjäännökset

1. Pöytyä Haveri (Haveri)

<i>Mj.rek.nro:</i>	1000013555
<i>Ajoitus:</i>	historiallinen
<i>Tyyppi:</i>	asuinpaikat
<i>Laji:</i>	kiinteä muinaisjäännös
<i>Rauhoitusluokka:</i>	2
<i>Yhtenäiskoordinaatit:</i>	<i>pkoo:</i> 6758754 <i>ikoo:</i> 3251886 <i>z:</i> 49–50
<i>Etäisyystieto</i>	Yläneen kirkosta noin 2,7 km eteläkaakkoon
<i>Peruskartta:</i>	113311 Yläne

Kuvaus: Aivan Yläneenjoen itärannalla, 1700-luvun lopun karttaan merkityssä kohdassa, on kynnöksessä havaittavissa tummaa maata sekä runsaasti historiallisen ajan löytöjä.

Kyntökerroksen alla on tumma likamaakerros. Maaperä on savea. Haverin talo on siirretty täältä nykyiselle paikalleen kauemmas joesta ilmeisesti 1800-luvun kuluessa.

Tutkimukset: Esa Mikkola ja Riku Mönkkönen 2008, inventointi.

Löydöt: KM 37846:1-3, historiallisen ajan saviastian paloja sekä hion.

Mustavalkonegatiivit: -

Digitaalikuvat: DG514

Kartta: ks. kartta 3



Kuva 5. DG514 Haverin mahdollisesti keskiajalta peräisin oleva talonpaikka aivan Yläneenjoen rannassa. Kuvassa Esa Mikkola ja Nuutti-koira. Kuvattu etelästä. Riku Mönkkönen, MV/AO 6.5.2008

2. Pöytyä Mykkälä (Mykkälä)

<i>Mj.rek.nro:</i>	1000013556
<i>Ajoitus:</i>	historiallinen
<i>Tyyppi:</i>	kylänpaikat
<i>Laji:</i>	kiinteä muinaisjäännös
<i>Rauhoitusluokka:</i>	2
<i>Yhtenäiskoordinaatit:</i>	pkoo: 6759707 ikoo: 3250987 z: 55

Etäisyystieto

Yläneen kirkosta noin 1,5 km etelään

Peruskartta:

113311 Yläne

Kuvaus: Mykkälän keskiaikainen kylätontti on sijainnut Yläneen Vanhankartanon lähetyvillä, Yläneenjoen länsipuolella kohoavalla mäellä molemmin puolin tietä. Alueella on 1800-luvun kartassa useita kartanon työväen käytössä olleita rakennuksia. Nykyisin alueella on joitakin hylättyjä vanhoja rakennuksia, uudehko viljankuivaamo ja lato/konehalli. Keskiaikainen Mykkälän kylätontti lienee täysin myöhemmän rakentamisen tuhoama. Koordinaatit on mitattu raivattujen kivien kasasta. Kivet saattavat olla peräisin vanhoista kivijaloista.

Tutkimukset: Esa Mikkola ja Riku Mönkkönen 2008, inventointi.

Löydöt: -

Mustavalkonegatiivit: -

Digitaalikuvat: DG515.



Kuva 6. DG515 Pöytyä Mykkälä, todennäköisesti tuhoutuneen keskiaikaisen kylätontin paikka kuvattuna kaakosta. Kuva Riku Mönkkönen MV/AO 6.5.2008.

Kartta: ks. kartta 2 ja kartan 3 vasen yläkulma

3. Pöytyä Nokkala (Nokkala)

Mj.rek.nro:	1000013557
Ajoitus:	historiallinen
Tyyppi:	kylänpaikat
Laji:	kiinteä muinaisjäänös
Rauhoitusluokka:	2
Yhtenäiskoordinaatit:	pkoo: 6759277 ikoo: 3251453 z: 55
Etäisyystieto	Yläneen kirkosta noin 2 km eteläkaakkoon
Peruskartta:	113311 Yläne

Kuvaus: Nokkalan kylätontti sijaitsee Anivehmaanmäen luoteispuolella Yläneenjoen län-sirannalla osittain pellolla ja osittain metsittyneellä peltosaarekkeella. Kynnöksessä on erotettavissa tummempi alue peltosaarekkeen eteläkärjessä. Pellossa on runsaasti historiallisen ajan löytöjä, mm. palanutta savea, lasia, keramiikkaa, luuta ja tiiltä. Paikalta on aiemmin löytynyt ojankaivuussa rautakautinen keihäänkärki (ks. Anivehmaanmäen tiedot). Peltoalueella maaperä on savea, saarekkeessa kalliota ja myös hiekkaa.

Tutkimukset: Esa Mikkola ja Riku Mönkkönen 2008, inventointi.

Löydöt: KM 37847:1-4

Mustavalkonegatiivit: -

Digitaalikuivat: DG516



Kuva 7. DG516 Pöytyä Nokkala (Nokkala) historiallisen ajan asuinpaikka kuvattu kaakosta. Kuva Riku Mönkkönen, MV/AO 6.5.2008

Kartta: ks. kartta 3.

4. Pöytyä Haveri 2

Mj.rek.nro:	1000013558
Ajoitus:	kivikautinen
Tyyppi:	asuinpaikka
Laji:	kiinteä muinaisjäännös
Rauhoitusluokka:	2
Yhtenäiskoordinaatit:	pkoo: 6758876 ikoo: 3251890 z: 52–53
Etäisyystieto	Yläneen kirkosta noin 2,5 km eteläkaakkoon
Peruskartta:	113311 Yläne

Kuvaus: Kivikautinen asuinpaikka sijaitsee Yläneenjoen itärannalla, korkean kallioisen peltosaarekkeen länsi- ja eteläreunalla pellossa. Maaperä paikalla on savea, mutta peltosaarekkeen reunoilla on myös karkeampia maalajeja, lähinnä moreenia. Kynnöksestä löytyi taltta, kivilaji- ja kvartsi-iskoksia.

Tutkimukset: Esa Mikkola ja Riku Mönkkönen 2008, inventointi.

Löydöt: KM 37842:1-6

Mustavalkonegatiivit: F15683:1-2

Digitaalikulvat: DG512.

Kartta: ks. kartta 3



Kuva 8. DG512 Pöytyä Haveri 2, kivikautinen asuinpaikka savipellossa. Kuvattu etelästä. Kuva Riku Mönkkönen, MV/AO. 30.4.2008

5. Pöytyä Kollinpalo

<i>Mj.rek.nro:</i>	1000013559
<i>Ajoitus:</i>	ajoittamaton (historiallinen?)
<i>Tyyppi:</i>	kivivallit ja rakkakuopat
<i>Laji:</i>	kiinteä muinaisjäänös
<i>Rauhoitusluokka:</i>	2
<i>Yhtenäiskoordinaatit:</i>	<i>pkoo:</i> 6759421 <i>ikoo:</i> 3242158 <i>z:</i> n. 70
<i>Etäisyystieto</i>	Yläneen kirkosta noin 9 km länsilounaaseen
<i>Peruskartta:</i>	113311 Yläne

Kuvaus: Entisen Yläneen kunnan länsiosissa Valastensuon luoteispuolella kohoavan Kollinpalo-nimisen mäen itärinteessä on noin 18 x 8 m kokoinen kivirakennelma, jonka pitkät sivut ovat mäen rinteeseen suuntaisesti. Suorakaiteen muotoisen rakennelman sisällä on kaksi poikittaista kiviriviä, jotka jakavat tilan kolmeen erilliseen lohkoon. Näistä keskimäinen on leveydeltään n. 3,5 metriä, laitimaiset n. 1,5 metriä. Rakenteen itäpäässä reunavalli on 2 metriä korkea, länsipäässä tuskin rinteestä erottuva. Rakenteen käyttötarkoitusta ei tunneta. Kallioisen Kollinpalon pohjoisrinteellä on laaja luontainen pirunpelto, johon on tehty ainakin yhdeksän kuoppaa (rakkakuoppia?). Kuoppien halkaisija vaihtelee yhdestä kolmeen metriin. Syvyyttä niillä on muutamasta kymmenestä sentistä noin metriin.

Tutkimukset: Esa Mikkola ja Riku Mönkkönen 2008, inventointi. Sirkku Pihlmanin välittämän yleisöilmoituksen perusteella tarkastettu paikka

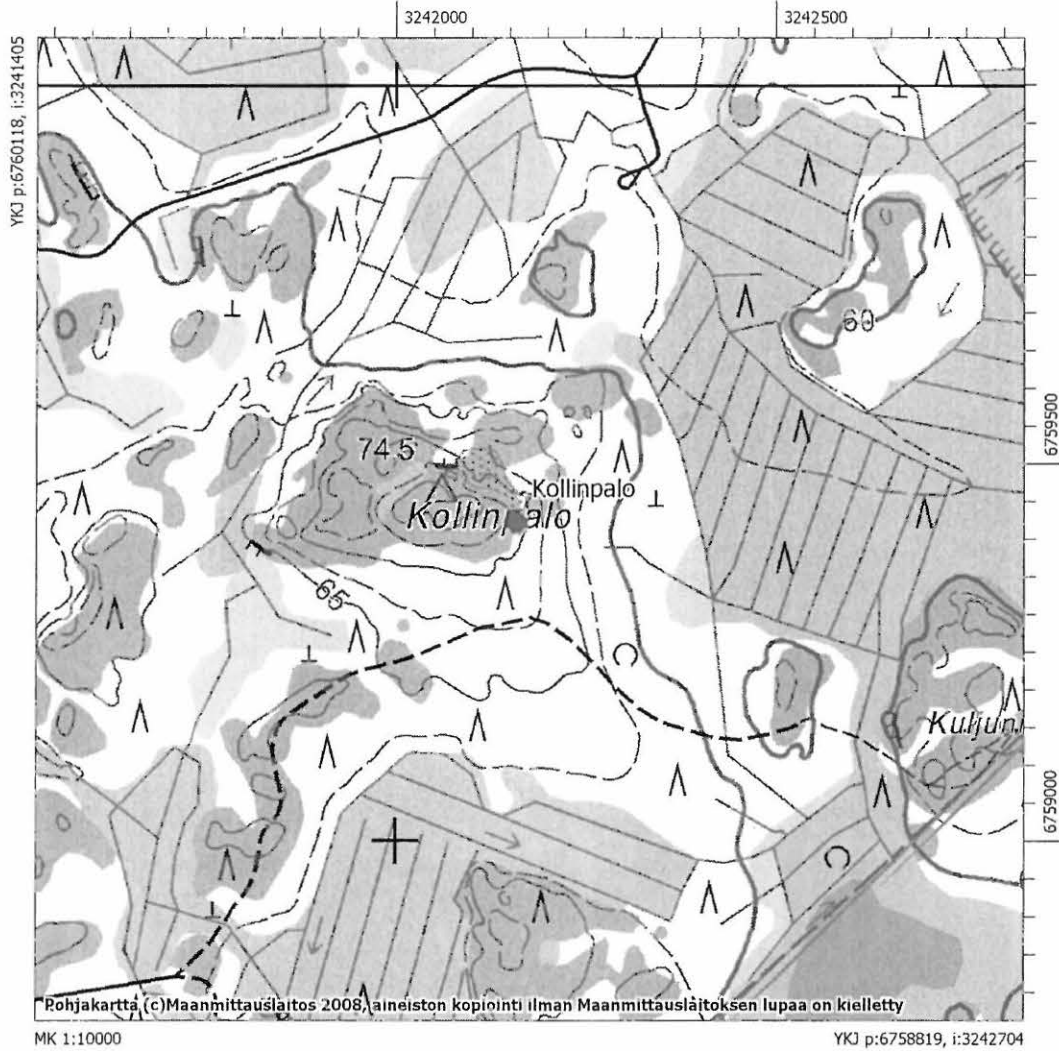
Löydöt: -

Mustavalkonegatiivit: F145682

Digitaalikuivat: DG513:1-5



Kuva 9. DG513:1 Pöytyä Kollinpalo, ilmeisesti historialliselle ajalle ajoittuva rakennuksen pohja. Kuvattu idästä. Kuva Esa Mikkola, MV/AO. 5.5.2008



Kartta 4. Muinaisjännösmerkki rakennuksen pohjan kohdalla, aluerajaus rakkakuoppa-alueella.



Kuva 10. DG513:4 Pöytyä Kollinpalo, tutkimusavustaja Riku Mönkkönen rakkakuopassa. Kuva Esa Mikkola, MV/AO. 5.5.2008

6. Pöytyä Särkki 2

<i>Mjrekino:</i>	1000013560
<i>Ajoitus:</i>	kivikautinen
<i>Tyyppi:</i>	asuinpaikka
<i>Laji:</i>	kiinteä muinaisjäännös
<i>Rauhoitusluokka:</i>	2
<i>Yhtenäiskoordinaatit:</i>	<i>pkoo:</i> 6759272 <i>ikoo:</i> 3251294 <i>z:</i> 55–56
<i>Etäisyystieto</i>	Yläneen kirkosta noin 2 km eteläkaakkoon
<i>Peruskartta:</i>	113311 Yläne

Kuvaus: Asuinpaikka sijaitsee Yläneenjoen länsirannan peltoaukean yläreunassa Kalliomäki-nimisen tilan pihapiirissä. Kalliomäen tila on aivan Anivehmaantien vieressä, tien itäpuolella. Tilan puutarhasta kasvimaasta ja perunapellosta löytyi joitakin kvartsi-iskoksia. Tilan omistaja kertoi alueelta aiemmin löytyneen kivikirveen, joka oli toimitettu Yläneen museoon. Löydöstä ei kuitenkaan löytynyt arkistoista lisätietoja. Maaperä alueella on hienoa hiekkaa.

Tutkimukset: Esa Mikkola ja Riku Mönkkönen 2008, inventointi.

Löydöt: KM 37843

Mustavalkonegatiivit: F15685

Digitaalikuvat: DG518

Kartta: ks. kartta 3



Kuva 11. DG518 Pöytyä Särkki 2, kivikautinen asuinpaikka-alue talon pihassa. Kuvattu pohjoisesta. Kuva Riku Mönkkönen, MV/AO. 6.5.2008

7. Pöytyä Sikkapetäjä

<i>Mjrekino:</i>	1000013561
<i>Ajoitus:</i>	kivikautinen
<i>Tyyppi:</i>	asuinpaikat
<i>Laji:</i>	kiinteä muinaisjäänös
<i>Rauhoitusluokka:</i>	2
<i>Yhtenäiskoordinaatit:</i>	<i>pkoo:</i> 6762384, <i>ikoo:</i> 3250580 <i>z:</i> 53 m mpy
<i>Etäisyystieto</i>	Yläneen kirkosta noin 1,2 km pohjoisluoteeseen
<i>Peruskartta:</i>	113311 Yläne

Kuvaus: Asuinpaikka sijaitsee Tervasmäen länsirinteellä Säkylään vievän tien länsipuolella metsäautotien varrella. Asuinpaikalta on matkaa Yläneenjoelle noin 800 metriä ja Pyhäjärven rantaan noin 1,7 km. Asuinpaikka sijaitsee pääosin tasaisella hiekkaterassilla, jossa kasvaa nuorta mäntyä ja kuusta. Rinne viettää loivasti länteen. Alueella metsänpohjaa on laikutettu ja asuinpaikka saattaa olla osittain tuhoutunut. Laikuissa oli havaittavissa heikkoa likamaata. Terassimaiselle tasanteelle tehdystä koepistosta löytyi kvartsia ja kivilaji-iskos. Koepistokohdassa on hieman epämääräinen noin 2 m halkaisijaltaan oleva painanne.

Tutkimukset: Esa Mikkola ja Riku Mönkkönen 2008, inventointi.

Löydöt: KM 37844:1-6, kivilaji-iskos ja kvartsi-iskoksia

Mustavalkonegatiivit: F145685

Digitaalikuvat: DG519



Kuva 12. DG519 Pöytyä Sikkapetäjä. Kivikautinen asuinpaikka metsässä. Panoraamakuva lännestä Riku Mönkkönen, MV/AO. 6.5.2008



Kartta 5. Muinaisjäännösmerkki löydöllisen koekuopan kohdalla.

8. Pöytyä Kärrilä

Mjrekino:	1000013561
Ajoitus:	kivikautinen
Tyyppi:	asuinpaikat
Laji:	kiinteä muinaisjäännös
Rauhoitusluokka:	2
Yhtenäiskoordinaatit:	pko: 6758212, ikoo: 3252850 z: 62,5–65,5
Etäisyystieto	Yläneen kirkosta noin 3,5 km kaakkoon
Peruskartta:	113311 Yläne

Kuvaus: Lähes kokonaan hiekanotossa tuhoutunut asuinpaikka sijaitsee Välräntien varrella Kärrilän tilan ja Välimäen kylän puolivälissä. Asuinpaikan kohdalla tien länsipuolella on nykyisin kaksi pientä hiekkakuopan pohjalle syntynyttä lampea. Alueelta on aiemmin löydetty pallonuija ja kvartseja. Hiekkakuopan reunojen tarkastuksessa löydettiin yksi kvartsi-iskos. Kohteesta 400 m koilliseen sijaitsee Umpiaita-niminen kivikautinen asuinpaikka.

Tutkimukset: Esa Mikkola ja Riku Mönkkönen 2008, inventointi.

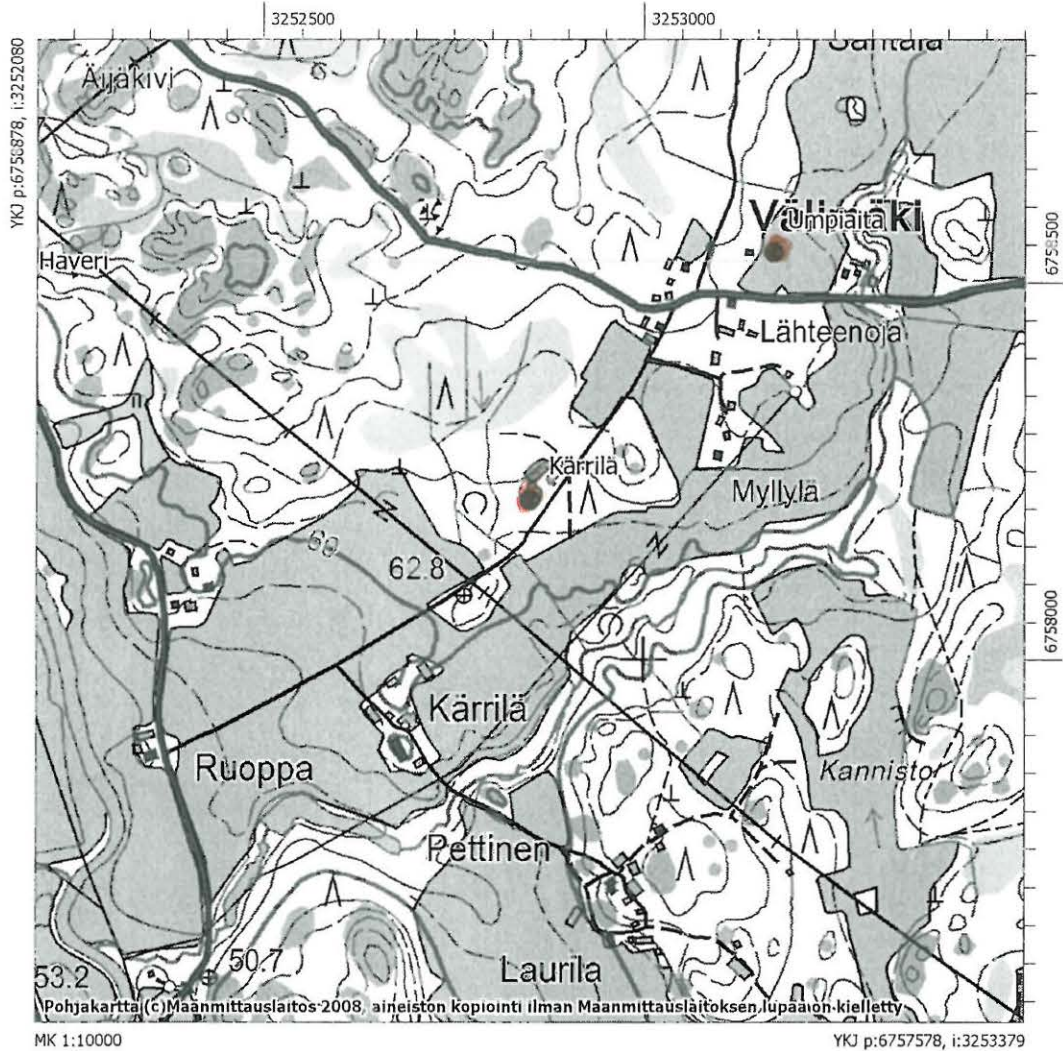
Löydöt: KM 37845, yksi kvartsi-iskos

Mustavalkonegatiivit: -

Digitaalikuvat: DG520



Kuva 13. DG520 Pöytyä Kärrilä.. Kivikautinen asuinpaikka metsässä hiekkakuopan takana. Kuvattu luoteesta. Kuva Riku Mönkkönen, MV/AO. 7.5.2008



Kartta 6. Muinaisjäännökset merkitty punaisella.

6. Havaintopaikat, joita ei ole liitetty muinaisjäännösrekisteriin

Yli-Lento 1

koordinaatit 6759239/3251940

Kuusta ja mäntyä kasvavalla peltosaarekkeella on useita melko uusilta vaikuttavien kellarien jäänteitä ja pienempiä kuopanteita. Kellarikuopista suurin on kivetty. Se sijaitsee kalliopaljastuman juurella, metsäsaarekkeen eteläpäädyssä. Kuopanteet, joissa on nokimaata, sijaitsevat kumpareen etelä- ja kaakkoisrinteillä.

Yli-Lento 2

koordinaatit 6759077/3251883

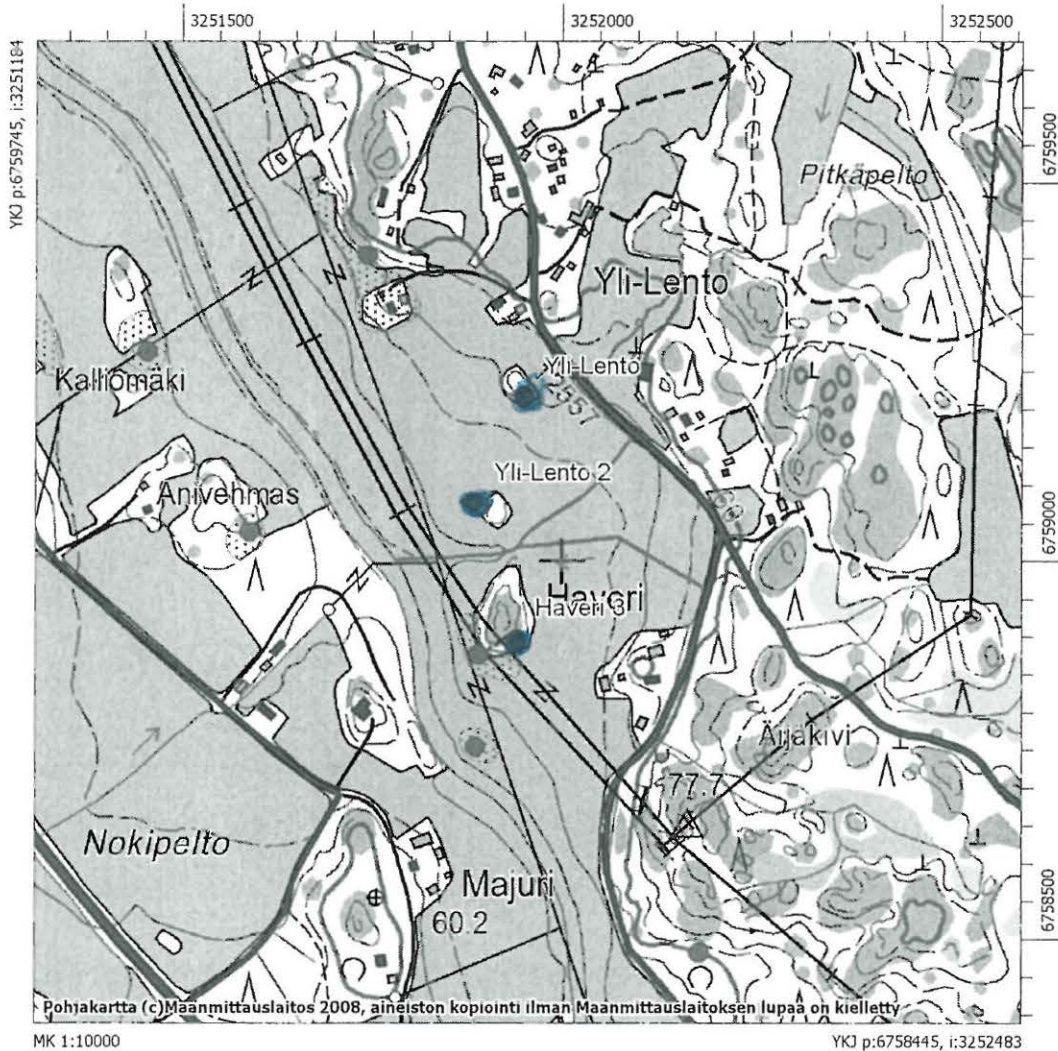
Peltosaarekkeen ympärillä ja sen keskellä on epämääräisiä rautakuonaa muistuttavia rautasaostumia. Peltosaarekkeilta koekuopitettiin ahkerasti, sillä ne ovat topografian perusteella tyypillisiä rautakautisten muinaisjäännösten sijaintipaikkoja Varsinais-

Suomessa. Mitään kiinteään muinaisjäännökseen viittaavaa ei kuitenkaan havaittu ja maannos vaikutti myllättyltä.

Haveri 3

koordinaatit 6758908/3251943

Haverin peltosaarekkeen kaakkoisreunalla on kaksi kellarikuoppaa ja pienempiä painanteita. Kellarikuopat ovat kooltaan 4 x 5 m ja 3,5 x 3,5 m, kuopanteet halkaisijaltaan noin 1,5 m. Yhteen kuopanteeseen tehdyssä koekuopassa havaittiin luontainen ruskomaannos. Kuoppa oli löydötön.



Kartta 7. Havaintopaikat merkitty sinisellä.

Lähteet

Arkistolähteet

- Brusila, Heljä 1985: Yläne Vainionperä Ali-Lento. Keihäänkärjen löytöpaikan tarkastus. Tarkastuskertomus Museoviraston arkeologian osaston arkistossa.
- Brusila, Heljä 2000: Yläne Harjula. Asuinpaikan (?) tarkastus. Tarkastuskertomus Museoviraston arkeologian osaston arkistossa.
- Brusila, Heljä 2000: Yläne Särkkä. Kivikautisen asuinpaikan tarkastus. Tarkastuskertomus Museoviraston arkeologian osaston arkistossa.
- Brusila, Heljä 2000: Yläne Hatakkala Kapakankulma. Kivikautisen kohteen tarkastus. Tarkastuskertomus Museoviraston arkeologian osaston arkistossa.
- Brusila, Heljä 2000: Yläne Lampsijärvi. Yksipuisen ruuhan tarkastus. Tarkastuskertomus Museoviraston arkeologian osaston arkistossa.
- Hirviluoto, Anna-Liisa 1955: Viikinkiaikaisen ruumiskalmiston kaivaus. Kaivauskertomus, kuvataulut ja kartat Museoviraston arkeologian osaston arkistossa.
- Hirviluoto, Anna-Liisa 1956: Viikinkiaikaisen ruumiskalmiston kaivaus. Kaivauskertomus, kuvataulut ja kartat Museoviraston arkeologian osaston arkistossa.
- Hirviluoto, Anna-Liisa 1957: Viikinkiaikaisen ruumiskalmiston kaivaus. Kaivauskertomus, kuvataulut ja kartat Museoviraston arkeologian osaston arkistossa.
- Hirviluoto, Anna-Liisa ja Perkko, M. 1972: Ylänen inventointi. Luettelo ja kartat. Museoviraston arkeologian osaston arkistossa. (kertomus puuttuu)
- Katiskoski, Kaarlo ja Kankkunen, Päivi 1993: Yläne Uusikartano Ylistalo. Asuinpaikan tarkastus. Tarkastuskertomus Museoviraston arkeologian osaston arkistossa.
- Kankkunen, Päivi 1992-1994: Yläne Kappelniitty. Muinaisjäännösalueen koekaivaus. Kaivauskertomus, kuvataulut ja kartat Museoviraston arkeologian osaston arkistossa.
- Kankkunen, Päivi 1992: Yläne Huvitus. Röykkiöiden tarkastus. Tarkastuskertomus Museoviraston arkeologian osaston arkistossa.
- Kankkunen, Päivi 1993: Yläne Uusikartano Kalliomäki. Mesoliittisen asuinpaikan koekaivaus. Kaivauskertomus Museoviraston arkeologian osaston arkistossa.
- Kankkunen, Päivi 2004: Yläne Kappelniitty. Rautakautisen ja historiallisen ajan muinaisjäännöksen kartoitus. Kertomus Museoviraston arkeologian osaston arkistossa.
- Leppäaho, Jorma 1954: Yläne Anivehmaan rautakautinen kalmisto. Tarkastus ja koekaivauskertomus Museoviraston arkeologian osaston arkistossa.
- Pihlman, Sirkku 2001: Luettelo Yläneen arkeologisista löydöistä ja muinaisjäännöksistä. Museoviraston arkeologian osaston arkistossa.
- Pihlman, Sirkku 2001: Yläne Vainionperä. Tarkastuskertomus Museoviraston arkeologian osaston arkistossa.
- Raike, Eeva 2006: Yläne Huvitus. Rantakaavan inventointi 21.–22.11.2006. Inventointikertomus Museoviraston arkeologian osaston arkistossa.

Salmo, Helmer 1953: Yläne Vanhakartano viikinkiaikaisen kalmiston tarkastuskertomus Museoviraston arkeologian osaston arkistossa (Anivehmaanmäki)

Taivainen, Jouni 2001: Yläne Pajusuonpelto. Suksen kärkekatkelman löytöpaikan tarkastus. Tarkastuskertomus Museoviraston arkeologian osaston arkistossa.

Painetut lähteet ja kirjallisuus

Koivunen, Sari (toim.) 2004: *Yläneenjoki – vesiensuojelu ja virkistyskäyttö*. Pyhäjärvi-instituutin julkaisu Sarja B nro 11. Eura.

<<http://www.pyhajarvensuojelu.net/julkaisut/ylaneenjoki.pdf>>

Laitakari, Aarne 1969: Pöytyän, Yläneen ja Oripään kallioperä. Ks. Ylönen, Annikki. Ss. 18-19.

Ylönen, Annikki 1969: *Pöytyän, Yläneen ja Oripään historia vuoteen 1865*. Helsinki.

Tietoja antaneet

FT Sirkku Pihlman, FK Päivi Kankkunen ja Arimo Helmisaari

Mustavalkonegatiiviluettelo

Museoviraston arkeologian osaston mustavalkonegatiivikokoelmat

nro	kohde	kuvaaja
F145680:1	Ali-Lento-Huovari, moniperiodinen asuinpaikka 1/3, kuvattu koillisesta	RM 2.5.
F145680:2	Ali-Lento-Huovari, moniperiodinen asuinpaikka 2/3, kuvattu koillisesta	RM 2.5.
F145680:3	Ali-Lento-Huovari, moniperiodinen asuinpaikka 3/3, kuvattu koillisesta	RM 2.5.
F145680:4	Ali-Lento-Huovari, pellonreunasta havaittiin rautakauden keramiikkaa, kuvattu lounaasta.	RM 2.5.
F145681	Anivehmaanmäki, kuvattu pohjoisesta.	RM 2.5.
F145682	Kollinpalo, kivirakennelma, kuvattu etelästä.	RM 5.5.
F145683:1	Haveri 2, kivikautinen asuinpaikka 1/2, kuvattu etelästä.	RM 5.5.
F145683:2	Haveri 2, kivikautinen asuinpaikka 2/2, kuvattu etelästä.	RM 5.5.
F145684:1	Panoraama Yläne-jokilaaksosta 1/4, kuvattu etelästä.	RM 6.5.
F145684:2	Panoraama Yläne-jokilaaksosta 2/4, kuvattu etelästä.	RM 6.5.
F145684:3	Panoraama Yläne-jokilaaksosta 3/4, kuvattu etelästä.	RM 6.5.
F145684:4	Panoraama Yläne-jokilaaksosta 4/4, kuvattu etelästä.	RM 6.5.
F145685	Särkki 2, kivikautinen asuinpaikka, kuvattu pohjoisesta.	RM 6.5.
F145686	Sikkapetäjä, kivikautinen asuinpaikka, kuvattu pohjoisesta.	RM 6.5.

RM = Riku Mönkkönen

Digitaalikuvaluettelo

Museoviraston arkeologian osaston digitaalikuvaluettelo

nro	kohde	kuvaaja
DG509:1	Ali-Lento-Huovari, moniperiodinen asuinpaikka, kuvattu koillisesta.	RM 2.5.
DG509:2	Ali-Lento-Huovari, pellonreunasta havaittiin rautakauden keramiikkaa, kuvattu lounaasta.	RM 2.5.
DG509:3	Ali-Lento-Huovari, viljelyröykkiö kohdassa 6759540/3251660, kuvattu pohjoisesta.	RM 2.5.
DG509:4	Ali-Lento-Huovari, kohdasta 6759520/ 3251631 löytyi kvartsia, kuvattu lännestä.	RM 2.5.
DG510:1	Yli-Lento, mahdollinen muinaisjäännös, yksityiskohtakuva kellarista, kuvattu luoteesta.	RM 30.4.
DG510:2	Yli-Lento, mahdollinen historiallisen ajan muinaisjäännös, kuvattu lännestä.	RM 30.4.
DG511	Yli-Lento 2, mahdollinen historiallisen ajan muinaisjäännös, kuvattu idästä.	RM 30.4.
DG512	Haveri 2, kivikautinen asuinpaikka, kuvattu etelästä.	RM 30.4.
DG513:1	Kollinpalo, kivirakennelma, kuvattu idästä.	ETM 5.5.
DG513:2	Kollinpalo, yksityiskohtakuva kivirakennelma, kuvattu lännestä.	ETM 5.5.
DG513:3	Kollinpalo, yleiskuva alueesta, kuvattu kaakosta.	ETM 5.5.
DG513:4	Kollinpalo, tutkimusavustaja R. Mönkkönen dokumentoi rakkakuoppia.	ETM 5.5.
DG513:5	Kollinpalo, rakkakuoppa, kuvattu etelästä.	ETM 5.5.
DG514	Haveri (Haveri) kylätontti, kuvattu etelästä.	ETM 5.5.
DG515	Mykkälä, kylätontti, kuvattu kaakosta.	RM 6.5.
DG516	Nokkala, kylätontti, kuvattu kaakosta	RM 6.5.
DG517	Panoraama Yläne-jokilaaksosta, kuvattu etelästä.	RM 6.5.

DG518	Särkki 2, kivikautinen asuinpaikka, kuvattu pohjoisesta	RM 6.5.
DG519	Sikkapetäjä, panoraama kivikautisesta asuinpaikasta.	RM 6.5.
DG520	Kärrilä, kivikautinen asuinpaikka. kuvattu luoteesta.	RM 7.5.
DG521	Hatakkala-Kapakankulma, kivikautinen asuinpaikka, kuvattu luoteesta.	RM 7.5.
DG522	Kapakka, kivikautinen asuinpaikka idästä.	RM 7.5.

RM = Riku Mönkkönen

ETM = Esa Mikkola