

**PÄLKÄNE**  
**EPAALA - KUULIALA - ONKKAALA**  
Kulttuurimaisema-alueen osainventointi 7.-18.6. ja 11.-15.10.2004.  
K. Vuoristo 2005



MUSEOVIRASTO  
RAKENNUSHISTORIAN OSASTO

## Tiivistelmä

PÄLKÄNE EPAALA – KUULIALA – ONKKAALA

Kulttuurimaisema-alueen osainventointi  
Pk 2141 04 Pälkäne  
Museoviraston rakennushistorian osasto  
Inventoija FM Katja Vuoristo

Epaalan, Kuulialan ja Onkkaalan kylissä tehty inventointi liittyi Pälkäneen rauniokirkon ympäristön kulttuurihistorialliseen ja -maisemalliseen selvittämiseen. Inventoinnin tarkoituksena oli selvittää kirkon suhdetta vanhaan asutukseen sekä myös kirkon hautausmaan laajuutta. Alueelta tunnettiin entuudestaan rauniokirkon ja siihen liittyvän rautakauden loppupuolelta historialliseen aikaan ajoittuvan hautausmaan lisäksi Epaalan Hyllin 1000-luvulle ajoittuva kiviröykkiöalue. Inventoinnin yhteydessä löydettiin kahdeksan uutta kohdetta, joista kolmen röykkiön muodostama kohde näyttäisi liittyvän tiiviisti Hyllin muinaisjäännökseen.

Inventoinnissa keskityttiin vuotta 1603 edeltävän rantaviivan yläpuolelle eli 90 m mpy, ja tutkittavat alueet valittiin osin vanhojen asiakirjojen ja karttojen perusteella. Lisäksi käytiin läpi terassimaisia tasanteita. Kohteet tutkittiin pintapoiminnan ja koekuoppien avulla. Inventoinnin avulla voitiin selvittää historiallisen ajan kylien pysyneen ainakin 1600-luvulta lähtien nykyisillä paikoillaan. Kuulialan ja Onkkaalan vanhojen kylien laitamilta löytyi lisäksi myös merkkejä rautakautisista kylänpaikoista. Myös Epaalasta löydettiin rautakautiseen asuinpaikkaan viittaavia löytöjä, tosin kohde sijaitsi historiallisen ajan kylänpaikasta noin 750 metriä lounaaseen Hyllin muinaisjäännösalueen luoteispuolella. Lisäksi samalla alueella havaittiin merkkejä kivikautisesta asuinpaikasta. Rautakautiseen muinaisjäännökseen viittaavia kiinteitä rakenteita sekä löytöjä saatiin talteen myös Onkkaalan kaakkoispuolella sijaitsevalta Pappilan pihamaalta, josta löytyi myös Pappilan rakennusvaiheisiin liittyviä rakenteiden jäänteitä. Rauniokirkon rautakautisen kalmiston laajuutta selvitettiin koekuoppien avulla, minkä perusteella hautaukset eivät näyttäisi jatkuvan kirkkomaan ulkopuolelle.

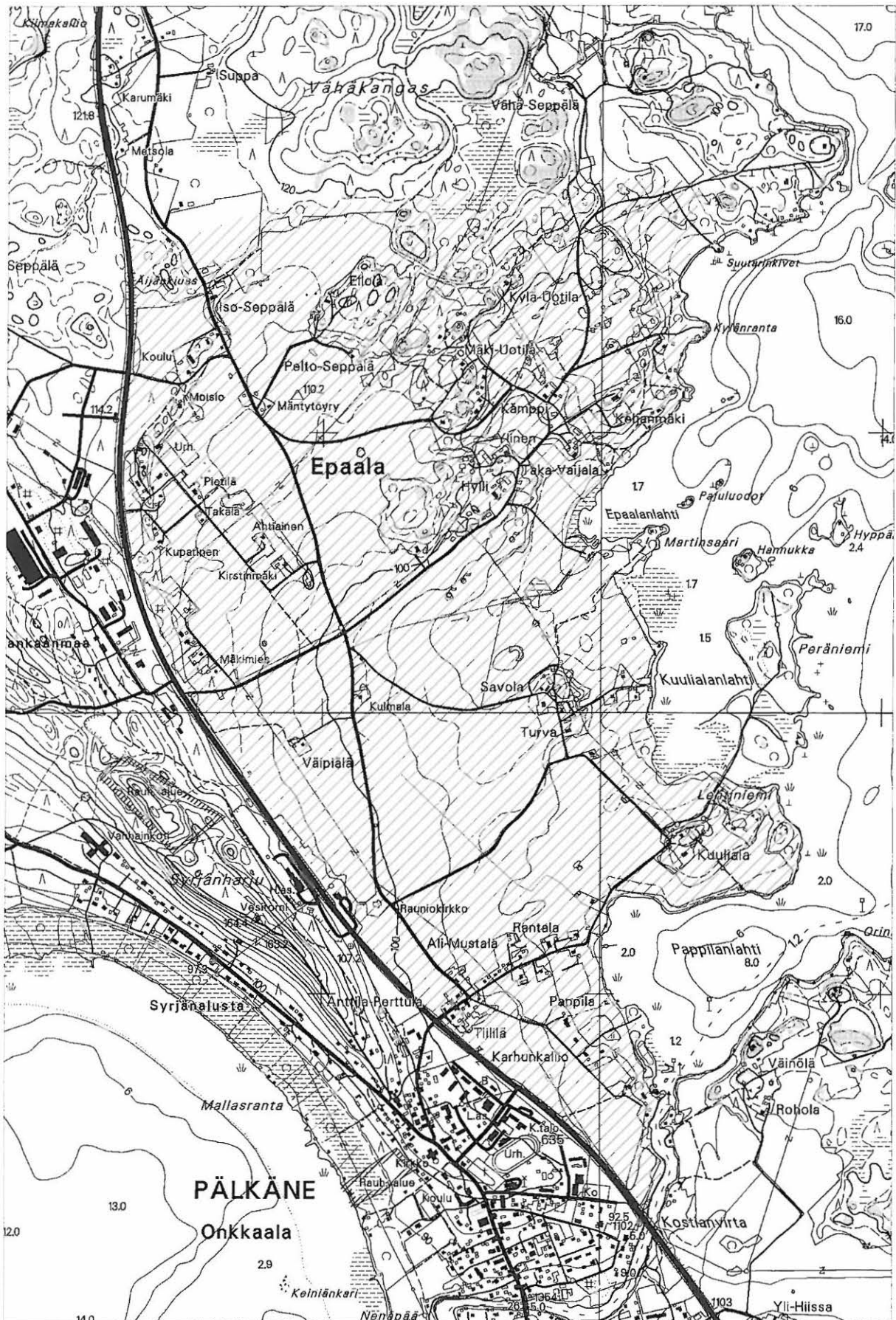
Inventoinnin ansiosta voitiin selvittää kirkon paikanvalintaan vaikuttaneita tekijöitä. Rauniokirkkoa edeltävä puukirkko tai kappeli on rakennettu rautakautisten kylien keskelle. Samalla on otettu haltuun ei-kristillinen kalmistoalue, joka on muutettu kristilliseksi.

Löydöt: KM 2005001:1-145

Kenttätyöaika: 7.-18.6. ja 11.-15.10.2004

Tutkimuskustannukset: Pälkäneen seurakunta ja EU

Tutkimusraportti: Museoviraston rakennushistorian osaston arkistossa ja kopio Museoviraston arkeologian osaston arkistossa.



Peruskarttaote 2141 04 Pälkäne. Mk 1:20 000. Inventoitu alue merkitty vinoviivalla.

1. Johdanto	2
1.1. Inventoinnin lähtökohdat	2
1.2. Inventoitu alue	2
1.3. Kenttätyömenetelmät	3
1.4. Alueen arkeologiset tutkimukset	4
2. Arkistotutkimus	6
2.1. Vanhat kartat	6
2.2. Kirjalliset lähteet	7
3. Inventoidun alueen topografia	9
4. Luettelo alueen muinaisjäännöksistä	10
5. Yhteenveto	10
6. Kohdekuvaukset	13
7. Irtolöytökohteet	27

Mustavalkokuvalettelö

Pinnakkaisvedos mustavalkokuvista

Dialuettelo

Löytöluettelo

Karttaluettelo

Kartat



## **1. Johdanto**

### **1.1. Inventoinnin lähtökohdat**

Pälkäneen rauniokirkon lähialueella tehtiin kesällä ja syksyllä 2004 arkeologinen inventointi Epaalan, Kuulialan ja Onkkaalan kylissä. Inventointi liittyi rauniokirkon lähiympäristön kulttuurihistorialliseen ja -maisemalliseen sekä kirkon hautausmaan laajuuden selvittämiseen. Arkeologisen inventoinnin tarkoituksena oli etsiä entuudestaan tuntemattomia muinaisjäännöksiä painottaen erityisesti historiallisen ajan kohteita. Alueella suoritettiin samanaikaisesti myös rakennus- ja piha-inventointi, joka liittyi samaan hankkeeseen.

Inventoitavalta alueelta tunnettiin aikaisemmin kaksi muinaisjäännöskohdetta, joista toinen on rauniokirkko ja sitä ympäröivä rautakautinen kalmisto ja historiallisen ajan hautausmaa. Toinen kohde on Epaalan Hylli, joka käsittää useita rautakauteen ajoittuvia kiviröykkiöitä. Aluetta ei tarkastettu inventoinnin yhteydessä, koska se kuuluu Museoviraston hoitokohteisiin.

Inventoinnin kenttä- ja jälkitöiden kustannuksista vastasi Pälkäneen seurakunta sekä EU (tavoite 2-ohjelma) ja töiden kokonaiskustannusarvio oli 20 000 €. Pälkäneen seurakunta tilasi inventoinnin Museoviraston rakennushistorian osastolta. Inventoinnin suoritti tutkija FM Katja Vuoristo ja tutkimusavustajina toimivat 7.-18.6.2004 FM Anu Lempiäinen ja Huk Hanna-Leena Salminen. Syksyn inventoinnissa 11.-15.10.2004 tutkimusavustajana oli Hanna-Leena Salmisen lisäksi mukana Huk Hanna Kelola. Viimeksi mainitut auttoivat myös jälkitöiden tekemisessä syksyllä 2004. Inventointiraportti sekä löytöjen ja kuvien luettelointi tehtiin tammi- ja helmikuussa 2005.

### **1.2 Inventoitu alue**

Inventoiva alue käsitti rauniokirkon ympärillä sijaitsevat laajat peltoalueet, jotka rajautuvat lännessä Tampere – Lahti –maantiehen ja idässä Pälkäneveden Kelppilänselkään. Etelässä alue rajautuu Kostianvirtaan ja pohjoisessa Vähäkangas –nimiseen mäkeen. Alue on kokonaisuudessaan noin 6 km<sup>2</sup>, mutta inventoinnissa keskityttiin niihin alueisiin, jotka ovat olleet vuoden 1603 rantaviivaa korkeammilla paikoilla eli noin 90 metriä merenpinnan yläpuolella.<sup>1</sup> Lisäksi inventoitavia paikkoja valittaessa huomioitiin Rakennuskulttuurityö Kivikengän tekemä karttaselvitystyö rauniokirkon ympäristöstä. Selvityksestä voitiin käyttää hyväksi vuoden 1763 kartasta tehtyä analyysiä, joka osoitti Epaalan, Kuulialan ja Onkkaalan kylien olleen jo tuolloin nykyisillä paikoillaan. Lisäksi myös teiden paikat ovat pysyneet muuttumattomina. Edellä mainitun kartan lisäksi hyödynnettiin

---

<sup>1</sup> [http://www.helsinki.fi/biosci/environment/Kauppi/pv\\_kartta/kartta.htm](http://www.helsinki.fi/biosci/environment/Kauppi/pv_kartta/kartta.htm)

vuoden 1635 Epaalan tiluskarttaa, jonka perusteella Epaalan kylä näyttäisi sijainneen lähes nykyisellä paikallaan jo tuolloin. Vanhojen karttojen perusteella alueella ei ole ollut 1700-luvun loppupuolella asutusta em. kylien ulkopuolella.



Inventointialue rauniokirkolta nähtynä. Vasemmalla Epaala Kansikas, keskellä Hyllin muinaisjäännos ja oikealla Kuuliala. Kuva K. Vuoristo.

Vanhojen, kartoissa näkyvien, kylänpaikkojen lisäksi alueelta tarkastettiin topografisin perustein Heikkilän tilan lounaispuolella sijaitseva peltoalue, joka kohoaa selkeästi muusta ympäristöstään. Ennen 1600-lukua tämä alue on sijainnut rantaviivan lähellä. Myös Epaalasta tarkastettiin loivana mäkenä kohoava Kansikantien, Epaalantien ja Vanhankirkontien välinen peltoalue. Lisäksi käytiin läpi muita pienempiä maastosta erottuvia peltoalueita sekä myös Kylä- ja Mäki-Uotilan tilat, koska näiltä on löytynyt irtolöytöinä rautakautinen keihäänkärki ja hevosenkenkäsolki. Myös Onkkaalan kylän eteläpuolella sijaitsevan Pappilan alue tutkittiin aikaisemmin alueelta löytyneen hopeakätkön vuoksi. Inventoidut alueet on merkitty karttaan 1.

### 1.3. Kenttätyömenetelmät

Inventointi suoritettiin kahdessa osassa. Ensimmäinen inventointijakso ajoittui 7.-18.6.2004 ja toinen jakso suoritettiin syksyllä 11.-15.10.2004. Kesäkuussa valtaosaan tutkittavan alueen pelloista oli jo kylvetty viljaa, minkä vuoksi kaikkia peltoja ei voitu tutkia. Osassa pelloista kasvoi nuorta sokerijuurikasta, joten näillä alueilla pintapoiminnan suorittaminen oli vielä mahdollista. Tällaisia alueita olivat mm. Kuulialan Heikkilä ja Epaalan Kansikas. Muut peltoalueet jätettiin odottamaan syksyä ja silloin suoritettavaa pintapoimintaa. Sateinen kesä aiheutti sen, ettei vielä lokakuun puolivälissäkään kaikkia peltoja oltu käännetty. Tästä huolimatta tärkeimmiksi katsotut alueet päästiin tutkimaan. Paikoin alueet olivat erittäin kosteita ja niiden pintapoiminta osoittautui erittäin hankalaksi. Esimerkkinä voidaan mainita Kuulialan Heikkilä, jota tutkittiin jo kesäkuussa. Tällöin alueelta löytyi runsaasti rautakauteen ja historialliseen aikaan ajoittuvia löytöjä, joista esim. rautakuonaa jätettiin sen runsaan määrän vuoksi paikalleen. Syksyllä tältä alueelta löydettiin vain

pari punasavikeramiikan palasta. Peltomulta oli savista ja kääntämisen jälkeen se oli muuttunut paikoin savivelliksi tai –kokkareiksi, mikä aiheutti sen, että löydöt jäivät huomaamatta.

Pintapoiminnan lisäksi inventointialueella tehtiin runsaasti koekuoppia. Näistä suurin osa tehtiin nykyisille tonttialueille tai niiden reunamille maanomistajien luvalla. Tällaisia alueita olivat mm. Pappila, Kuuliala ja Hylli 2. Lisäksi koekuoppia tehtiin syksyllä sellaisille peltoalueille, jotka olivat vielä kääntämättä, kuten rauniokirkon ympärille sekä Epaalan vanhalle kylänpaikalle.

Maastotarkastuksissa käytettiin lapion lisäksi myös kairaa apuna. Kaikista kohteista täytettiin kentällä lomakkeet, joihin merkittiin perustiedot kohteesta.

Kesän inventointikohteet merkittiin kartalle bussolin ja mitan avulla, mutta syksyllä kohteiden paikantamisessa käytettiin apuna GPS -paikanninta. Myös joidenkin kesällä löytyneiden kohteiden sijainnit tarkastettiin syksyllä uudestaan GPS:n avulla. Jälkityövaiheessa löydetty kohteet on siirretty MapInfo -ohjelman kautta inventointiraportin peruskarttaliitteille.

Löydetyistä kohteista otettiin mustavalko- ja diakuvat, ja joistakin on otettu myös digikuvat. Lisäksi koekuopista löytyneet rakenteet on kuvattu sekä osasta on piirretty rakennekartat. Myös maanpäälle näkyvistä kohteista on tehty yleiskartta. Kartat on piirretty puhtaaksi MapInfo –ohjelmalla. Inventoinnissa talteen otetut löydöt on luetteloitu Access –tietokantaohjelmalla ja löydöt on diarioitu 12.1.2005 Museoviraston historianosastolle KM-numerolle 2005001.

#### **1.4. Alueen arkeologiset tutkimukset**

Ensimmäiset tiedot Pälkäneen muinaisjäännöksistä on julkaistu jo vuonna 1882 (Heikel).

Varsinaisia inventointeja on Pälkäneellä tehty yhteensä kolme. Ensimmäinen kunnaninventointi tehtiin vuonna 1947 Aarni Erä-Eskon toimesta, ja tällöin löytyi mm. Epaalan Hyllin muinaisjäännösalue, joka käsittää 12 eri kokoista kivistä muodostuvaa röykkiötä tai kumpua.

Pirkanmaan maakuntamuseo suoritti vuonna 1995 toisen perusinventoinnin, jonka päätarkoituksena oli tarkastaa jo tunnettuja muinaisjäännöksiä. Inventoinnin yhteydessä löytyi yhdeksän uutta muinaisjäännöstä, joista suurin osa oli kivikautisia asuinpaikkoja. Rauniokirkon läheisyydestä tarkastettiin Epaalan Hylli sekä etsittiin Pappilan hopearaha-aarten löytöpaikkaa, mutta uusia kohteita ei tältä alueelta löytynyt. Vuonna 2000 Riikka Saarinen teki Pälkäneen rantojen ja saarten osainventoinnin. Tällöin Pälkäneeltä löydettiin useampia historiallisen ajan muinaisjäännöksiä, mutta yksikään näistä ei sijainnut rauniokirkon lähiympäristössä.

Inventointien lisäksi tutkittavalla alueella on tehty joitakin arkeologisia kaivauksia. Esko Sarasmo tutki vuonna 1955 Epaalan Hyllissä neljä röykkiötä. Jokaisesta tutkitusta kummusta löytyi yksi tai useampia liesiä sekä rautakautisia esinelöytöjä, joista suurimman löytöryhmän muodostaa karkea ja koristelematon keramiikka. Lisäksi röykkiöistä löytyi valinmuottien kappaleita, palanutta luuta sekä joitakin raudasta ja savesta valmistettuja käyttöesineitä. Esineet on ajoitettu viikinkiaikaan. Röykkiöiden alimmista kerroksista on löytynyt myös joitakin Luukonsaaren ryhmän asbestikeramiikan paloja. Nykyisin Epaalan Hylli on Museoviraston hoitokohde.

Vuonna 1960 Pirkko-Liisa Lehtosalo (Hilander) tutki Epaalan Taka-Vaijalassa, josta oli edellisellä vuonna löytynyt rakennustöiden yhteydessä mahdollisia liesikiveysten jäänteitä. Alueelta on löydetty tulisijan paikka ja joitakin muita asutuksen merkkejä, mutta esinelöytöjä sieltä ei ole löytynyt. Muinaisjäännöksen ajoitus on epävarma.

Pälkäneen rauniokirkolla on kaivettu Museoviraston rakennushistorian osaston toimesta vuosina 1992 (Jussila), 1998 (Adel), 2001 (Mikkola) ja 2003 (Mikkola ja Vuoristo). Kaivaukset liittyivät kirkon tukemistoimenpiteisiin. Vuoden 2001 tutkimuksien perusteella voitiin todeta, että kirkkomaalla on itse kirkkoa eli 1500-lukua vanhempia hautatauksia. Rauniokirkkoa vanhemmista haudoista saatiin vahvistuksia myös vuoden 2003 kaivausten yhteydessä. Tällöin voitiin todeta, että alueelle on tehty hautauksia sekä keskiajalla että myös rautakauden loppupuolella.



Pälkäneen rauniokirkon pohjoispuoli. Keskellä sakasti, jonka edustalta on löytynyt rautakauden loppupuolelle ajoittuvia esineitä sekä 1200-luvulle ajoittuvan esineellisen haudan jäänteet. Kuva K. Vuoristo.

Inventoidulta alueelta on löydetty joitakin irtolöytöjä.<sup>2</sup> Vuonna 1787 on löydetty em. mainittu Pappilan hopearaha-aarre, joka on löytynyt pappilan perustusta kaivettaessa vanhan rakennuksen

<sup>2</sup> Irtolöytöjä:

KM 2101: Onkkaala Tiililä, käyräselkäinen kourutaltta  
KM 5004:4 Epaala Mäki-Uotila; keihäänkärki  
KM 5004:5 Epaala Kylä-Uotila hevosenkenkäsolki

kohdalta. Löydön tarkkaa sijaintipaikkaa ei kuitenkaan tiedetä. Hopeakätkö sisälsi yli 100 hopearahaa (mm. arabialaisia, anglosaksilaisia ja saksalaisia) sekä myös ohuen hopealevyn kappaleen ja kaularenkaan. Kätkölöytö päättyi Ruotsiin. Muita rautakautisia irtolöytöpaikkoja tunnetaan Mäki-Uotilasta, Kylä-Uotilasta sekä Kuulialasta. (Huurre 1972: 103-105.)

## **2. Arkistotutkimus**

### **2.1. Vanhat kartat**

Vanhin inventoidulta alueelta peräisin oleva kartta on Epaalan tiluskartta vuodelta 1635 (ks. kartta 2). Karttaan on merkitty kymmenen taloa, jotka kartta-analyysin mukaan sijaitsisivat Kämpin, Taka-Vaijalan ja Ylisen välisellä peltoalueella. Tiluskartan teistä osa on yhä edelleenkin vanhoilla paikoillaan; Hyllin ohitse Taka-Vaijalaan vievä Epaalantie on säilynyt lähes samassa kohdassa, kuten myös Epaalan- ja Kansikantien risteyskohtakin. Joitakin tienpätkiä on jäänyt pois käytöstäkin, sillä moreenimäen - jossa Hyllin tila sijaitsee - länsipuolella sijaitsevalla peltoaukealla ei ole enää säilynyt vanhoja tienpätkiä edes peltoteinä. Suurin muutos tiluskarttaan verrattuna on kuitenkin peltoalan huomattava kasvu. Epaalan tiluskartta on tehty noin 30 vuotta Kostianvirran puhkeamisen jälkeen ja jo siinä on havaittavissa rantaniittyjen levittäytyminen vuoden 1603 rantaviivan yli. Tosin vesiraja näyttäisi olevan hieman huolimattomasti tehty. Nykyiset peltoalueet ulottuvat kymmenien metrien päähän vanhasta vedenrajasta.

Rakennuskulturityö Kivikenkä on tehnyt kartta-analyysit vuosien 1763, 1878 ja 1953 tilanteista tutkimusalueella (ks. kartat 3-5). Kartat on digitoitu peruskartan päälle ja vuoden 1953 tilanne vastaa lähes täysin nykyistä maankäyttötilannetta. Arkeologisen inventoinnin kannalta hyödyllisin kartoista on luonnollisesti 1700-luvun kartta. Kartasta käy ilmi Epaalan, Kuulialan ja Onkkaalan kylien sijainti tuona ajankohtana. Onkkaalan kylä on keskittynyt nykyiselle paikalleen. Kylä jää suurimmaksi osaksi Vanhankirkontien, Pappilantien ja Alikyläntien risteyksen lounaispuolelle ja nykyisen Tampere-Lahti –tien koillispuolelle. Tällä alueella on edelleenkin tiivis rakennuskanta. Pappilan- ja Vanhankirkontiet ovat nykyisellä linjallaan ainakin Pappilasta Iso-Seppälään saakka. Sen sijaan Alikartanontiestä on vuoden 1763 kartassa vain lyhyt pätkä Onkkaalan päässä merkittynä. Nykyisin tämä tie johtaa Kuulialaan, missä se yhtyy Kuulialantiehen. Vuoden 1878 kartan mukaan tilanne Onkkaalassa on pysynyt vuoteen 1763 verrattuna lähes muuttumattomana.

---

KM 2877:13 Epaala, kylän pelto; nelisivuinen oikokirves

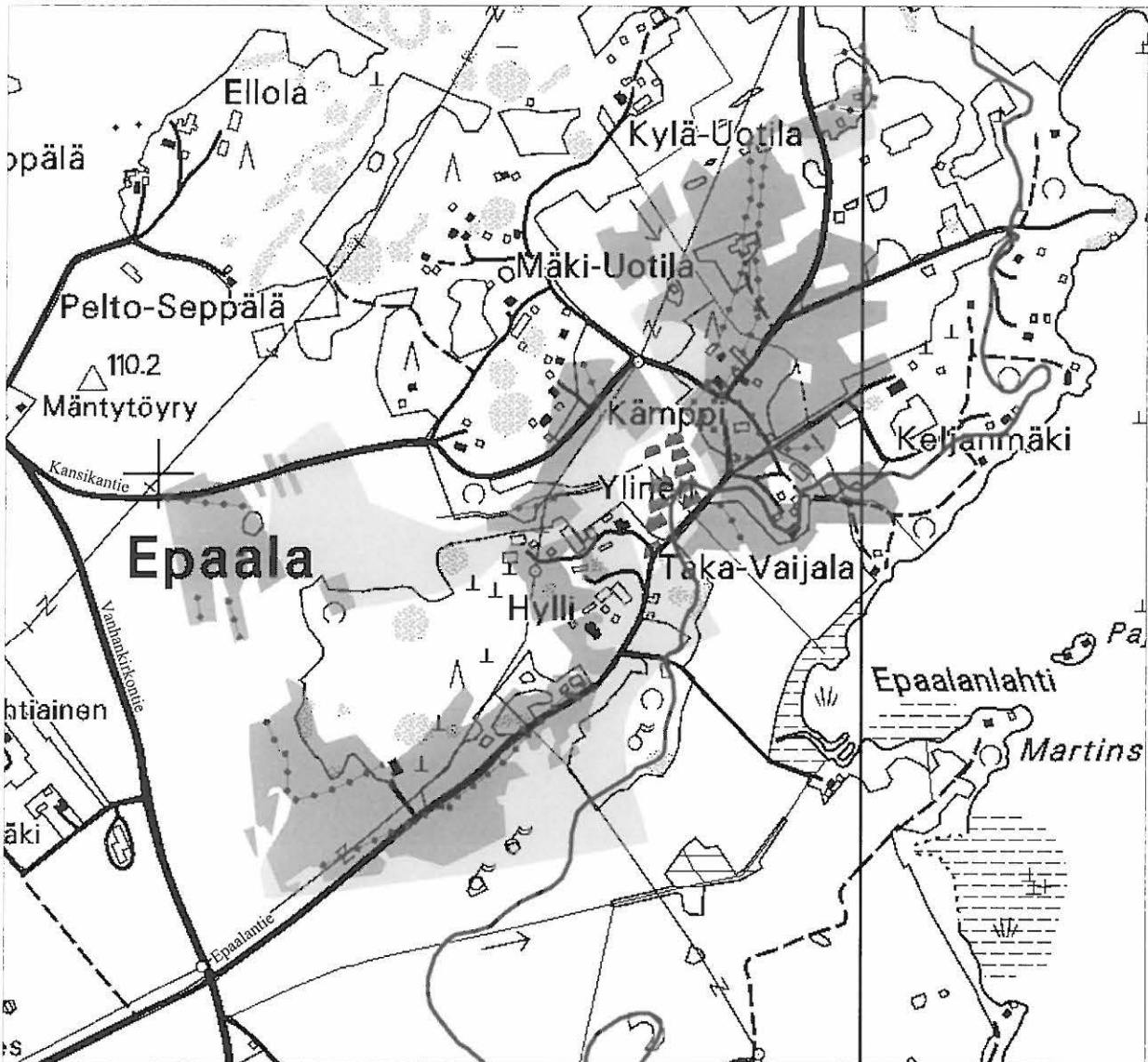
KM 4022 Kuuliala; soikea tuluskivi

KM 13691 Kuuliala Ylikartanon (=Heikkilän) sokerijuurikasmaa; riipushioin

KM 29217 Epaala Hylli, rautakautinen löytö

HM 56:90 Onkkaala Mustalan metsä, (Ali-Mustala?) kourutaltoa

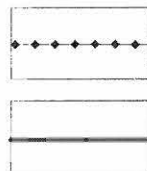




Kylänpaikka

Pelto

Niitty



V:n 1763 tielinjaus

Vuotta 1603 edeltävä rantaviiva



**PÄLKÄNE**  
Epaala - Kuuliala  
- Onkkaala  
K. Vuoristo 2004

MITTAUSDOKUMENTOINTI

digitoinut K. Vuoristo

Epaalan v:n 1635 tiluskartta  
peruskarttaan liitettyinä

Mk 1:10 000

 0,5 km

MUSEOVIRASTO, RAKENNUSHISTORIAN  
OSASTON ARKISTO, HELSINKI

Kartta 2



Kartta-analyysistä voidaan havaita, että Onkkaala on pysynyt vuosisatoja tiiviinä kylänä, ja todennäköisesti myös Pappila on ollut karttojen mukaan nykyisellä paikallaan jo vuonna 1763, sillä Vanhankirkontie alkaa vanhoissa kartoissa Pappilasta.

Kuulialan kylä on 1700-luvun kartassa nykyisen Turvan ja Savolan kohdalla, kun taas nykyisen Kuulialan tilan kohdalle ei ole merkitty asutusta eikä sinne kulje myöskään tietä. Vuotta 1603 ennen nykyinen Kuuliala on ollut saari ja 1700-luvun puolivälin jälkeenkin saareketta on ympäröinyt laajat niittyalueet. Vanhaan Kuulialaan on vienyt Epaalan- ja Vanhankirkontien risteyksestä erkaneva tie, joka on edelleenkin sivutienä käytössä. Nykyisin vanhaan Kuulialaan vie rauniokirkon kohdalta lähtevä Ylikartanontie, josta on vuoden 1763 karttaankin puolet merkitty. Kartasta voidaan siis havaita, että Kuulialan kylä on aikaisemmin sijainnut 1600-lukua edeltäneen niemen nokassa. Tähän viittanee myös nykyiseen Kuulialaan vievä Alikylän –niminen tiekin. Vuoden 1878 kartassa Ylikartanontie näkyy jo kokonaisuudessaan ja se yhtyy vanhassa Kuulialassa Kuulialantiehen, joka vie nykyiselle kartanon paikalle. Kyseiseen karttaan nykyinen Kuuliala onkin merkitty jo asutuksi. Alikyläntieltä ei vielä tässä vaiheessa ole päässyt kartanolle asti.

Epaalassa Epaalan- sekä Kansikantiet ovat vuoden 1763 kartassa samoilla paikoillaan kuin nykyisinkin ja kylän paikka sijaitsee nykyisten Kämpin ja Taka-Vaijalan kohdalla olevalla moreenikumpareella. Osa kylästä sijaitsee vielä Hyllin ja Kämpin tilojen välisellä peltoaukealla, kuten vuoden 1635 kartassakin. Sen sijaan Hyllin tilan länsipuolen pellolla sijainneet tienpätkät ovat ilmeisesti jääneet jo pois käytöstä. Vuoden 1878 kartassa tilanne on Epaalan kohdalla samanlainen kuin 100 vuotta aikaisemminkin.

## **2.2. Kirjalliset lähteet**

Varhaisin historiallinen lähde inventoidulta alueelta on vuodelta 1340, jolloin Ye de Oncala mainitaan sakkorangaistusten saaneiden keskuudessa (Suvanto 1972: 144). 1400-luvulta on mainittu joitakin henkilöitä Onkkaalasta nimeltä, kuten vuonna 1448 lautamiehenä toiminut Olavi Pukin sekä käräjillä vuosina 1418 ja 1427 esiintyneet Sipi ja Paavo (FMU II 1849, III 2763, VIII 6620). Vuonna 1507 esiintyy lähteissä sukunimi Rohoinen, josta on tullut myös talonnimi. Rohoinen oli 1500-luvulla koko kylän vaurain talo ja myös koko pitäjässä se kuului vauraimpien joukkoon. Onkkaalan kylän on tulkittu aikaisemmin olleen vanhin ja ainoa jo rautakauden loppupuolelle ajoittuva kylä Onkkaalan jakokunnassa, koska sieltä tunnetaan Pälkäneen nykyisen keskustan alueella sijaitseva Ristiänmäen rautakaudelle ajoittuva kalmisto. Kylän varhaisuuden

vuoksi myös kirkko olisi rakennettu Onkkaalan maille. Seppo Suvanto on olettanut, että em. jakokuntaan olisi 1200-1300 –luvuilla syntyneet Kuulialan ja Kirpun kylät, kun taas Tommola, Taustiala sekä Mällinoja olisivat syntyneet vasta myöhäiskeskiajalla. Suvannon mukaan Kuulialassa on ollut 1440-luvun tienoilla yhden koulun tila, joka on ollut Pennaisten suvun hallussa. Vuoden 1539 maakirjan mukaan saman suvun jäsenistä Jussi Maununpoika ja Lauri Maununpoika omistivat 10/24 ja 4/24 kylän 40 koulun 24. osista. Olavi Heikinpoika (Pennainen) omisti 2/24 koukkua ja Lauri Heikinpoika 8/24. (Suvanto 1972: 150-151, 154, 179.) Vuoden 1539 talolukujen mukaan Kuulialassa on ollut 7 taloa ja Onkkaalassa 11, kun taas isäntäluettelon mukaan jälkimmäisessä on ollut 12 taloa. (Halme ja Halme 1972: 633-634, 650-654, Suvanto 1972: 143).<sup>3</sup> Talolukujen määrä laski huomattavasti 1600-luvulla ja 1600-luvun puolivälissä Kuulialassa oli enää neljä ja Onkkaalassa yhdeksän taloa. Vähimmillään Kuulialassa oli 1600-luvun alkupuoliskolla vain kaksi taloa. (Suvanto 1972: 266.)

Epaalan kylä sijaitsi Onkkaalan jakokunnan keskellä, mutta tästä huolimatta se kuului Kangasalan hallintopitäjään jo vuonna 1418. Kylän on tulkittu saaneen alkunsa jo rautakaudella, koska sieltä tunnetaan viikinkiaikaan ajoittuva muinaisjäännösalue. Epaalan nimelle on etsitty selitystä sanan ruotsalaisperäisyydestä. Tähän näyttäisi viittaavan myös vanhoissa asiakirjoissa esiintyvät henkilönimet. Vuonna 1508 Pälkäneellä tuomittiin Michel Rodzilaynen Epaiala sakkoihin ja tätä aikaisemmin vuonna 1483 esiintyy lähteissä Pälkäneen käräjien todistajana Michil Rodzulainen. Myös lähipitäjässä Sääksmäellä oli vuonna 1469 syynimiehenä Mickel Ruätzalainän. (Suvanto 1972:156, 159, 179; FMU IV 3400, V 3969.) Vuoden 1540 isäntäluettelon mukaan Epaalassa on ollut 12 taloa.<sup>4</sup> Vanhoista talonnimistä viisi on edelleenkin käytössä: Hylli, Kämppi (eli Kemppi), Seppälä, Uotila ja Vaijala (eli Taka-Vaijala).

Onkkaalan eteläpuolella sijaitsevan pappilan vaiheista ensimmäiset kirjalliset lähteet ajoittuvat 1600-luvulle. Varhaisin säilynyt pappilan rakennusten jakoluettelo on vuodelta 1639, jolloin rakennukset on jaettu kuuden kyläryhmän hoidettaviksi. Pappila paloi 1650-luvulla, jolloin se rakennettiin uudelleen. Vuonna 1669 laadittiin inventaariluettelo pappilan huoneiden laadusta kirkkoherra Arvid Rothoviuksen tullessa pappilaan. Tällöin ainakin neljä rakennuksista oli

---

<sup>3</sup> Kuulialan nimetyt tilat 1539: Mähälä, Savola ja Kaurila. Nimeämättömien talojen isännät: Olavi Jaakonpoika, Olavi Heikinpoika, Lasse Heikinpoika ja Juho Maununpoika. Onkkaalan nimetyt tilat 1539: Anttila, Seppälä, Kyttälä, Kankila, Hiissa, Tiirilä ja Rohola. Nimeämättömien talojen isännät: Mikko Lassenpoika, Heikki Antinpoika, Ragvald Antinpoika, Lasse Olavinpoika ja Erkki Mikonpoika.

<sup>4</sup> Epaalan nimetyt tilat 1540: Marttila, Kaarla, Toija, Seppälä, Kauppila (myöh. Kemppi), Hirvelä, Hyllilä, Nikkilä, Uotila, Vaijala ja Rossi sekä nimettömän talon isäntä Tapani Lassenpoika

sisäänpäinlämpiäviä ja lasi-ikkunallisia. Lisäksi alueella oli ainakin yksi savutupa sekä useita talousrakennuksia. Pappila pääsi ränsistymään isonvihan aikana ja rakennukset saatiin kunnostettua vuoden 1740 tienoilla. Kirkkoherra Kustaa Niilo Idmanin vaatimuksesta päärakennus rakennettiin uudestaan 1780-luvulla, mutta se purettiin ja uudelleen koottiin jo 15 vuoden kuluttua. Nykyisen pappilan runko on peräisin 1850-luvulta. (Koukkula 1972: 545-549.)

### 3. Inventoidun alueen topografia

Rauniokirkon ympärillä sijaitsevalle inventointialueelle on tyypillistä loivasti kumpuileva peltomaisema, jonka keskellä kohoaa joitakin moreenimaakumpuja. Nykyinen asutus on keskittynyt näiden mäkien päälle. Ainoastaan muutamia pienempiä tiloja sijaitsee Vanhankirkontien vieressä, joka jakaa etelä-pohjois –suunnassa laajat peltoalueet. Inventointialue rajautuu idässä Pälkäneveteen ja lännessä alue rajautuu Tampere-Lahti –tiehen sekä Syrjänharjuun ja Isokangas –nimiseen harjuun. Pohjoisessa alueen rajaa Vähäkangas.



Inventoidun alueen peltomaisemaa. Taustalla Epaala. Kuva K. Vuoristo.

Maisema rauniokirkon läheisyydessä on muuttunut huomattavasti viimeisten 400 vuoden aikana. Kostianvirta puhkesi vuonna 1603, mikä aiheutti voimakkaat muutokset Pälkänevedessä ja sen rannoilla. Järvenpinta laski tuolloin huomattavasti, ja myös myöhemmin vedenpinta on laskenut mm. järvenlaskujen yhteydessä. Ennen Kostianvirran puhkeamista vedenraja on ollut lähimmillään noin 400 metrin päässä rauniokirkosta, kun se nykyisellään on vähintään 800 metrin etäisyydellä. Vanhat kylänpaikat ovat sijainneet heti rannan tuntumassa ja nykyinen Kuuliala on ollut tuolloin saari. Maisemassa on havaittavissa inventointialueen itäpuolella sijaitsevan Pälkäneveden pinnanlaskun aiheuttamat muutokset, sillä vanha järvenpohja ja rantaviiva erottuvat vedenpinnan yläpuolella sijainneista alueista matalampina tasaisina ja laajoina pintoina.

#### 4. Luettelo alueen muinaisjäännöksistä

Inventoinnissa kiinteiksi muinaisjäännöksiksi luokitellut kohteet kylittäin.

Rekisterikylä	Kohde	Muinaisjäännöstyyppi	Peruskartta	Koordinaattitiedot
Pappila	Pappila	asuinpaikka, rautakausi, hist.aika	2141 04 Pälkäne	6806840-6806900/ 3354270-3354340
Pappila	Tiililä	asuinpaikka, rautakausi, hist.aika	2141 04 Pälkäne	6806940-6807050/ 3354145-3354300
Onkkaala	Ali-Mustala	asuinpaikka, hist.aika	2141 04 Pälkäne	6807020-6807040/ 3353990-3354010
Kuuliala	Heikkilä	asuinpaikka, rautakausi, hist.aika	2141 04 Pälkäne	6807700-6808000/ 3354100-3354360
Epaala	Hylli 2	röykkiöt, rautakausi?	2141 04 Pälkäne	6808815-6808825/ 3354280-3354290
Epaala	Ylinen	asuinpaikka, kivikausi	2141 04 Pälkäne	6808620-6808700/ 3353600-3353720
Epaala	Kansikas	asuinpaikka, rautakausi, hist.aika	2141 04 Pälkäne	6808530-6808900/ 3353600-3353750
Epaala	Kämppi	asuinpaikka, hist.aika	2141 04 Pälkäne	6809030-6809130/ 3354280-3354340

Irtolöytkohteet inventointialueella kylittäin.

Rekisterikylä	Alue	Ajoitus	Peruskartta	Koordinaattitiedot
Onkkaala	Kanta-Anttila (rauniokirkon ympäristö)	hist.aika	2141 04 Pälkäne	6807400-6807450/ 3353550-3353640
Kuuliala	Kuuliala	hist.aika	2141 04 Pälkäne	6807490-6807570/ 3354620-335460
Epaala	Mäki-Uotila	kivikausi, hist.aika	2141 04 Pälkäne	6809120-6809350/ 3354160-3354300
Epaala	Kylä-Uotila	hist.aika	2141 04 Pälkäne	6809500-6809580/ 3353880-3354150

#### 5. Yhteenveto

Pälkäneen rauniokirkon ympäristössä suoritettiin kirkon hautausmaan laajuuden sekä kulttuurihistorialliseen ja -maisemalliseen selvittämiseen liittyvä arkeologinen inventointi. Inventoinnissa keskityttiin vanhoissa kirjallisissa lähteissä mainittuihin Epaalan, Kuulialan, Onkkaalan kyliin sekä myös Pappilan alueisiin. Kylien paikallistamisessa käytettiin hyväksi vanhoja karttoja. Lisäksi hyödynnettiin Pekka Kaupin tekemää selvitystä Pälkäneen 1600-lukua edeltävästä rantaviivasta. Sellaiset alueet, jotka ovat paljastuneet veden alta vasta vuoden 1603 Kostianvirran puhkeamisen jälkeen, jätettiin inventoinnin ulkopuolelle. Myös tunnetut muinaisjäännösalueet, rauniokirkko ja Hyllin hoitokohteena oleva röykkiöalue, rajattiin pois. Epaalan Hyllistä tarkastettiin tosin kaksi aidatun muinaisjäännösalueen ulkopuolella sijaitsevaa

röykkiötä, jotka on tilan isännän mukaan hajotettu jo vuosikymmeniä sitten. Paikalta löytyi kaksi pusikoissa pellon keskellä sijaitsevaa kivikasaa, joihin on ainakin myöhemmin kasattu uusia kiviä päälle.

Karttojen ja muiden lähteiden nojalla sekä topografisin perustein valitut alueet tutkittiin joko pintapoiminnan tai koekuoppien avulla. Pappilassa tutkittiin koekuopittamalla pihapiiriä, ja tutkimukset osoittivat, että alueella on säilynyt nykyistä päärakennusta vanhempien rakenteiden jälkiä, joista vanhimmat ajoittuvat mahdollisesti rautakaudelle. Pappilan läheisyydessä sijaitsevasta Onkkaalan kylästä voitiin tutkia muutama peltoalue pintapoiminnan avulla. Vanhimmat kirjalliset lähteet kylästä ajoittuvat 1300-luvulle ja ainakin 1700-luvulta lähtien kylä on sijainnut nykyisellä paikallaan. Kylä on erittäin tiheästi rakennettu ja monet nykyisiä vanhempien rakennusten jäänteet ovat todennäköisesti tuhoutuneet. Kylän laidassa sijainneelta Tiililän pellolta löydettiin tästä huolimatta rautakautiseen sekä myös historialliseen aikaan viittaavan asuinpaikan jälkiä. Myös kylän keskellä sijaitsevalta Ali-Mustalan pellolta saatiin talteen runsaasti historialliseen aikaan ajoittuvia löytöjä. Pelto saattaisi olla vanha tonttipaikka, jolloin joitain rakenteita on voinut säilyä peltomullan alla.

1700-luvun loppupuolen kartan mukaan Kuulialan kylä on sijainnut nykyisten Turvan ja Heikkilän tilojen paikalla ja nykyinen Kuuliala on ollut vielä asuttamaton. 1800-luvulla myös Kuulialan tila on ollut jo asutettu. Vanhan rantaviivan mukaan kyseinen tilanpaikka on ollut ennen 1600-lukua saari ja vanha kylänpaikka rannan vieressä sijaitseva niemi. Niemen päällä on tapahtunut myöhemmin voimakasta maanmuokkausta ja rakennusten paikat ovat vaihtuneet useampaan otteeseen. Alueella ei havaittu merkkejä säilyneistä vanhoista rakenteidenpohjista, mutta Heikkilän tilan lounaispuolella sijaitsevalta terassimaiselta peltoalueelta löydettiin runsaasti viitteitä rautakauteen ja historialliseen aikaan ajoittuvasta asuinpaikasta. Heikkilästä saatiin talteen tyypillisiä asuinpaikkalöytöjä, kuten keramiikkaa, kuonaa, savitiivistettä ja tuluspiitä. Lisäksi peltomullassa näkyi paikoin runsaasti palaneita kiviä ja terassin lounaisosassa oli selvästi havaittava muuta peltomultaa tummempi maannos.

Epaalan kylä näyttäisi sijainneen nykyisellä paikallaan ainakin jo vuonna 1635. Epaalan tiluskartta on kyseiseltä vuodelta ja myöhemmät 1700- ja 1800-lukujen kartat osoittavat kylänpaikan pysyneen myöhemmin muuttumattomana. Varhaisimmat kirjalliset lähteet Epaalasta ajoittuvat 1400-luvulle. Epaalassa tehtiin koekuoppia kylänpaikalla sijaitsevalle peltoalueelle sekä sen vieressä olevalle



pienelle metsikköalueelle. Muutamassa koekuopassa havaittiin historialliseen aikaan ajoittuvia rakenteita, mutta keskiaikaan tai sitä vanhemmaksi ajoittuvia löytöjä tai rakenteita ei alueella havaittu. Sen sijaan Epaalasta löydettiin Kansikan-, Epaalan- ja Vanhankirkontien väliin jäävältä peltoalueelta rautakauteen ja historialliseen aikaan viittaava Kansikan asuinpaikka sekä kivikautinen Ylisen asuinpaikka. Näiden lisäksi Epaalasta löytyi kolme epämääräistä röykkiötä (Hylli 2) läheltä Hyllin rautakauteen ajoittuvaa röykkiöaluetta. Löydetyt kiveykset tutkittiin koekuoppien avulla ja niistä esiin tulleet likamaa-alueet sekä palaneet luunpalat liittävät ne mahdollisesti Hyllin muinaisjäätösalueeseen.

Edellä mainittujen alueiden lisäksi tutkittiin Kuulialan tilan ympäristöä, rauniokirkon hautausmaan aitauksen vieressä sijaitsevia peltoja sekä Mäki- ja Kylä-Uotilan peltoalueita, mutta näillä alueilla ei havaittu merkkejä kiinteistä rakenteista. Lisäksi alueilta löytyi vain muutamia esinelöytöjä, joten paikat todettiin lähinnä irtolöytöpaikoiksi. Täysin löydöttömiä alueita olivat mm. Onkkaalassa sijaitseva Ali-Mustalan pohjoispuolella sijaitseva pelto sekä Epaalan Kirstinmäen peltoalueet.

Inventoinnin yhtenä tarkoituksena oli selvittää rauniokirkon suhdetta vanhoihin asuinalueisiin. Kirkko sijaitsee hyvin loivasti kohoavalla kumpareella kyläasutusten ulkopuolella ja nykyisten tutkimusten valossa näyttäisi siltä, että se on perustettu hautausmaineen vanhan rautakautisen kalmistoalueen päälle. Aikaisemmin ei inventoidulta alueelta tunnettu yhtään rautakauteen ajoittuvaa asuinpaikkaa ja yksi tämän tutkimuksen keskeinen kysymys olikin onko kirkon lähistöllä ollut kirkkoa vanhempaa asutusta, johon vanha kalmistoalue voitaisiin liittää. Inventoinnin yhteydessä löydettiin neljä rautakauteen viittaavaa asuinpaikkaa, jotka sijaitsevat rauniokirkolta katsottuna näkyvillä paikoilla. Epaalan Kansikkaasta ja Kuulialan Heikkilästä on suora näkyvyys kirkolle yhä edelleenkin, kun taas Onkkaalasta ja Pappilasta näkyvyyden estävät nykyiset asuinrakennukset. Kirkon paikka kylän keskipisteessä näyttäisi tämän perusteella tietoiselta valinnalta: pakanallinen kalmisto on muutettu kristilliseksi ja samalla lähiympäristön kylästä on näkynyt maastosta hyvin erottuva kirkkorakennus.

Helsingissä 15.2.2005

K. V.

K. Vuoristo, FM



## 6. Kohdekuvaukset

**PÄLKÄNE Pappila Pappila**

1000 00 3215

### **Perustiedot kohteesta**

*Muinaisjäännöstyyppi:* asuinpaikka

*Tyyppin tarkenne:* kiviperustukset

*Ajoitus:* rautakautinen ja historiallinen

*Laji:* muinaisjäännös

*Lukumäärä:* 1

*Peruskartta:* 2141 04 Pälkäne

*Yhtenäiskoordinaatit:* 6806840-6806900/ 3354270-3354340, Z= 90-93 m mpy

*Koordinaattiselite:* ääripisteet

*Maastomerkitä:* ei ole

*Pinta-ala:* n. 0,5 ha

### **Omistajatiedot**

*Alue/rekisterikylä:* Pappila

*Tilat:* 635-426-1-38 Pälkäneen seurakunta

*Omistustiedot:* Pälkäneen seurakunta, 36600 Pälkäne

*Lisätietoja:* -

### **Arkistotiedot**

Juha-Matti Vuorinen (raportti) inventointi 1995

(Jouko Pukkila ja Ville Laakso maastotyöt )

### **Inventointi 2004**

*Aika:* 16.-17.6.2004

*Löydöt:* KM 2005001: 1-25

*Karttaotteet:* kartat 1 ja 3-6

*Kuvat:* negatiivit 125548: 19, 21-27, diat 125547: 16, 18-22

### **Kuvaus**

Pälkäneen Pappila sijaitsee Pälkäneen rauniokirkolta noin 800 m kaakkoon Kostianvirran pohjoispuolella. Muinaisjäännösalue jää Pappilan piha-alueelle päärakennusta ympäröivälle tasoitetulle nurmialueelle. Alueelle tehtyjen koekuoppien avulla kävi ilmi, että Pappilassa on säilynyt historialliseen aikaan ajoittuvien rakenteiden jäänteitä sekä mahdollisesti myös rautakauteen ajoittuvia rakenteita. Vanhimmat kirjalliset lähteet pappilasta ajoittuvat 1600-luvun alkupuoliskolle. Alueella on rakennettu ja kunnostettu rakennuksia useaan otteeseen eri vuosisatojen aikana, ja vuonna 1787 alueelta on löytynyt rautakauden lopulle ajoittuva hopea-aarre vanhan ja uuden pappilan aloitetuissa purku- ja rakennustöissä. Pappilan nykyisen päärakennuksen runko ajoittuu 1850-luvulle. Alueelta löydetty historiallisen ajan rakenteet liittyvät todennäköisesti Pappilan eri rakennusvaiheisiin.



Pappilan päärakennuksen julkisivu. Kuva K. Vuoristo

### **Tutkimuskertomus**

Pappilan päärakennus sijaitsee 90 metrin yläpuolella, ja vanhaa vuotta 1603 edeltävää rantaviivaa on pengerrytetty voimakkaasti rakennuksen koillispuolelle. Lounaispuolella, missä päärakennuksen julkisivu sijaitsee, on pihanurmi tasoitettu. Pihalla on tosin nähtävissä joitakin heikkoja kohoumia ja painaumuksia. Vanhankirkontien 1700-luvun loppupuolen kartassakin näkyvä Pappilaan johtavan tieosuuden pihaan tuleva pätkä vie Pappilan pääovelle ja tien reunoilla kasvaa vanhoja kuusia. Tieosuus ei ole enää varsinaisessa käytössä, sillä pihan kaakkoisnurkkaukseen on tehty pieni pysäköintialue, johon johtaa Vanhankirkontieltä uusi lyhyt tieosuus. Pihapiirin pohjois- ja koillisosassa on 90 metrin korkeuskäyrän alapuolella nuoria puita ja pensaita kasvava villiintynyt alue, jossa on betonisia talousrakennusten raunioita.

Pappilan pihapiiriin tehtiin yhdeksän koekuoppaa (70x70 cm), joista kuopat 1-6 tehtiin päärakennuksen lounaispuolelle. Koekuopat 1 ja 3 tehtiin julkisivun kivijalan viereen pääsisäänkäynnin molemmin puolin. Näistä jälkimmäisestä saatiin talteen vihreä ikkunalasin pala, punasavikeramiikkaa ja kaakelinpala. Koekuoppa 2 tehtiin noin seitsemän metriä luoteeseen rakennuksen eteläkulmasta. Kuopasta tuli esiin ohuen multakerroksen alta tiilen ja noen sekainen purkukerros, jonka alla oli pohjahiekan päällä punertavaksi värjäytynyt hiekkakerros. Kuopan lounaiskulmasta paljastui noin puolimetriä korkea kivijalka, jossa oli myös laastia sekä joitakin tiilenkappaleita. Kivijalan laajuus tutkittiin piikin avulla ja sen kooksi saatiin noin 3x5 metriä. Kuopasta saatiin talteen yksi savikuonapala.

Koekuopat 4-6 tehtiin Pappilan piha-alueen lounaisnurkkaan pihalla sijaitsevan leikkimökin taakse. Alueen vieressä kasvaa suuria vaahteroita ja koekuopitetulla alueella oli nähtävissä heikkoja nurmesta erottuvia pitkänomaisia matalia ja noin metrin levyisiä maavalleja. Koekuoppa 4 tehtiin noin metrin päähän ”vallista”. Kymmenen sentin paksuisen turvekerroksen alta paljastui n. 35 cm paksu mullansekainen tummanruskea hiekka, josta löytyi yksi rautakaudentyypin keramiikanpala, rauta- ja savikuonaa, palanutta luuta sekä punasavikeramiikkaa ja savitiivistettä. Tumman kerroksen alta tuli esiin pohjahiekka. Koekuoppa 5 tehtiin hieman lähemmäs Pappilantietä, kohtaan jossa oli nähtävissä hieman koholla oleva tasanne. Ohuen turvekerroksen alta paljastui 45 cm paksu hiilen ja tiilimurskankertainen ruskea savinen multa, jonka alta tuli puhdas pohjasavi. Kuopasta saatiin talteen vihreä ikkunalasinpalanen. Koekuoppa 6 kaivettiin heikosti erottuvan maavallin päälle. Noin



30 cm paksun savisen turvekerroksen alta tuli esiin noen värjäämä savikerros, joka painui kuopan lounaiskulmassa hieman syvemmälle kuin muualla. Samasta kulmasta löytyi joitakin voimakkaasti palaneita kiviä (halk. n. 10 cm) ja kiveys jatkui mahdollisesti kuopan ulkopuolelle. Kuopasta 6 löytyi rautakaudentyypin keramiikanpala, punasavikeramiikkaa, savikuonaa, piinpala ja astialasia.

Koekuopat 4-6 tehtiin etualalla sijaitsevalle nurmialueelle.  
Kuva K. Vuoristo.

Koekuopat 7-9 tehtiin päärakennuksen koillispuolelle. Näistä kuoppa 7 kaivettiin terassipengerryksen alapuolelle. Noin 10 cm paksun turvekerroksen alla oli ohut sorakerros, jonka alla oli vaihteleva ruskeaksi värjäytynyt ja paikoin hiilensekainen yli metrin paksuinen savikerros. Kuopan pintakerroksista saatiin talteen palanut luunpala sekä vihreä ikkunalasinpala. Paksu savikerros on todennäköisesti vanhaa järvenpohjaa ja vedenlaskun alta paljastunutta vesijättömaata.

Lisäksi alue on ollut aikaisemmin laidunmaana. Koekuopat 8 ja 9 tehtiin terassipengerryksen päälle lähelle päärakennuksen koillispuolen kivijalkaa. Koekuoppa 8 sijaitsi viisi metriä päärakennuksen betonisesta lisäosasta kaakkoon ja noin 2 metriä kivijalasta koilliseen. Kuopan kaivaminen jätettiin kesken, sillä turpeen alta paljastui täytesorakerros sekä styroksinen routaeristys. Koekuoppa 9 tehtiin päärakennuksen itäkulmasta 7,5 metriä luoteeseen ja kivijalasta 3,5 metriä kaakkoon. Ohuen turvekerroksen alta tuli esiin noin 15 cm paksu vaaleanruskea hiilen-, tiilen- ja hiekansekainen multa, jonka alta tuli tummanruskea 10 cm paksu hiekansekainen multa. Tämän alla oli 3-7 cm paksuinen vaaleampi multakerros, jonka alta tuli esiin tumma hiilensekainen multa. Sen alaosassa oli musta hiilirantu, jossa oli runsaasti palaneita kiviä ja joitakin tiilenpaloja. Alimpana paljastui vaalea laastin, tiilen ja palaneen kiven sekainen paksu hiekkakerros, jota ei kuopan kapeuden ja



syvyyden vuoksi pystytty kaivamaan loppuun. Kerros tulkittiin Pappilan päärakennusta vanhemmaksi purkukerrokseksi. Kairaamalla saatiin selville, että kerroksen alta tuli ilmeisesti pohjasavi vastaan. Kuopasta saatiin ikkunallasin pala ja muutama punasavikeramiikan pala talteen.

Koekuoppa 8 sijaitsi edessä oikealla näkyvän pensaan takana ja koekuoppa 9 toiseksi viimeisen ikkunan edustalla. Koekuoppa 7 jää kuvan vasemman reunan ulkopuolelle. Kuva K. Vuoristo.

**Perustiedot kohteesta**

*Muinaisjäännöstyyppi:* asuinpaikka

*Tyyppin tarkenne:*

*Ajoitus:* rautakautinen ja historiallinen

*Laji:* tentatiivi

*Lukumäärä:* 1

*Peruskartta:* 2141 04 Pälkäne

*Yhtenäiskoordinaatit:* 6806940-6807050/ 3354145-3354300, Z=90-95 m mpy

*Koordinaattiselite:* ääripisteet

*Maastomerkintä:* ei ole

*Pinta-ala:* n. 0,8 ha

**Omistajatiedot**

*Alue/rekisterikylä:* Onkkaala

*Tilat:* 635-426-12-0 Tilkanen

*Omistustiedot:* Tiililä Maria, Näsilinnankatu 15 B 43, 33210 Tampere

*Lisätietoja:*

**Arkistotiedot.-**

**Inventointi 2004**

*Aika:* 11.6.2004

*Löydöt:* KM 2005001: 26-46

*Karttaotteet:* kartat 1 ja 3-5

*Kuvat:* -

**Kuvaus**

Kohde sijaitsee rauniokirkolta noin 640 metriä kaakkoon Onkkaalan kylän itäosassa pappilan pihapiirin luoteispuolella sijaitsevalla peltoalueella. Tiililä jää Vanhankirkontien ja Alikartanontien risteyksen kaakkoispuolelle aivan nykyisen kyläasutuksen tuntumaan. Alue on sijainnut ennen vuotta 1603 Pälkäneveden rannalla ja vanha rantaviiva erottuu yhä erittäin selkeänä maastossa. Onkkaala on varhaisin lähteissä mainittu kylä Pälkäneellä ja ensimmäiset kirjalliset tiedot ajoittuvat 1300-luvulle.

Terassimaisena alueena erottuvalle pelto-osuudelle tehtiin kesäkuussa pintapoiminta ja löytöinä saatiin talteen rautakaudentyypin keramiikkaa, palanutta savea, piitä, hioinkivi, pronssiesineen katkelma sekä punasavikeramiikkaa, pullo- ja ikkunalasiasia, liitupiipun katkelmia ja fajanssia. Tiililässä ei havaittu merkkejä maanpinnalle näkyvistä kiinteistä rakenteista..

**PÄLKÄNE Onkkaala Ali-Mustala 1000 00 3217**

**Perustiedot kohteesta**

*Muinaisjäännöstyyppi:* asuinpaikka  
*Tyypin tarkenne:* -  
*Ajoitus:* historiallinen  
*Laji:* tentatiivi  
*Lukumäärä:* 1  
*Peruskartta:* 2141 04 Pälkäne  
*Yhtenäiskoordinaatit:* 6807020-6807040/ 3353990-3354010, Z= 95 m mpy  
*Koordinaattiselite:* ääripisteet  
*Maastomerkintä:* ei ole  
*Pinta-ala:* 80 m<sup>2</sup>

**Omistajatiedot**

*Alue/rekisterikylä:* Onkkaala  
*Tilat:* 635-424-1-92 Rauhala  
*Omistustiedot:* Rantakari Sirkka, Pinninkatu 26-28 A 1, 33100 Tampere  
*Lisätietoja:*

**Arkistotiedot -**

**Inventointi 2004**

*Aika:* 12.10.2004  
*Löydöt:* KM 2005001: 47-63  
*Karttaotteet:* kartat 1 ja 3-5  
*Kuvat:* -

**Kuvaus**

Kohde sijaitsee noin 500 m rauniokirkolta kaakkoon Onkkaalan kylän keskellä, Vanhankirkontien ja Alikyläntien risteyksen koillispuolella sijaitsevalla pienellä pellolla. Onkkaalan kylä on rakennettu tiiviisti risteyksen ympärille ja tutkittu peltoalue jää kahden tonttialueen väliin noin 95 metriä merenpinnan yläpuolelle. Onkkaala on varhaisin lähteissä mainittu kylä Pälkäneellä ja ensimmäiset kirjalliset tiedot ajoittuvat 1300-luvulle. Ali-Mustala sijaitsee 1700-luvun kartassa näkyvällä kylänpaikalla.

Ali-Mustalassa suoritettiin syksyllä pintapoimintaa ja alueelta saatiin talteen punasavikeramiikkaa, kaakelia, hioinkiven katkelma, vihreää taso- ja astialasia sekä mahdollisesti kengänsoljen katkelma. Alueella ei havaittu merkkejä maanpinnalle näkyvistä rakenteista.

**Perustiedot kohteesta**

*Muinaisjäännöstyyppi:* asuinpaikka

*Tyyppin tarkenne:*

*Ajoitus:* rautakautinen ja historiallinen

*Laji:* tentatiivi

*Lukumäärä:* 1

*Peruskartta:* 2141 04 Pälkäne

*Yhtenäiskoordinaatit:* 6807700-6808000/ 3354100-3354360, Z=92,5-93 m mpy

*Koordinaattiselite:* ääripisteet

*Maastomerkintä:* ei ole

*Pinta-ala:* n. 4,5 ha

**Omistajatiedot**

*Alue/rekisterikylä:* Kuuliala

*Tilat:* 635-451-1-37 Ylikartano

*Omistustiedot:* Heikkilä Mikko, Ylikartanontie 15, 36600 Pälkäne

*Lisätietoja:*

**Arkistotiedot**

irtol. KM 4022

KM 13691

**Inventointi 2004**

*Aika:* 8.-9.6. ja 11.10.2004

*Löydöt:* KM 2005001: 72-96

*Karttaotteet:* kartat 1 ja 3-5

*Kuvat:* negatiivit 125548: 1, 8, 17, diat 125547: 1, 5, 14

**Kuvaus**

Peltoalue sijaitsee rauniokirkolta noin 860 metriä koilliseen, Heikkilän (Ylikartano) päärakennuksen lounais- ja länsipuolella. Heikkilän pihapiiri sijaitsee maisemasta erottuvalla kumpareella, josta on suora näkyvyys rauniokirkolle. 1600-lukua aikaisemmin alue on ollut Pälkäneveden rannalla sijaitseva niemi. Heikkilän muinaisjäännösalue muodostaa kaksi selkeää terassimaista tasannetta pihapiirin vieressä ja Ylikartanontien luoteispuolella sijaitsevalle pellolle.

Vuoden 1673 kartan mukaan muinaisjäännösalue on ollut tuolloin viljelykäytössä ja Kuulialan kylä on sijainnut nykyisten asuinrakennusten kohdalla Ylikartanontien itäpuolella. Kirjallisissa lähteissä ensimmäiset maininnat Kuulialasta ovat 1400-luvulta ja kylän synty on ajoitettu 1200-1300 – luvuille. Alueella suoritetun pintapoiminnan perusteella Heikkilän asuinpaikka näyttäisi ajoittuvan kuitenkin jo rautakauden puolelle.

**Tutkimuskertomus**

Alueella tutkittiin aluksi kummalla sijaitsevat piha-alueet eli varsinainen Ylikartanon vanha pihapiiri. Pihaa tutkittiin kairaamalla ja joissakin kohdissa, mm. lammasaitauksessa, tehtiin joitakin lapionpistoja. Tutkimukset osoittivat, että nykyisen asuinalueen ympäristö on paikoin melko voimakkaasti muokattu rakentamisen ja erilaisten tasoitustöiden ansiosta, eikä alueella havaittu



merkkejä muinaisjäännöksistä. Tältä alueelta on löytynyt aikaisemmin kuitenkin muutama rautakauteen viittaava irtolöytö, kuten savinen värttinänkehrä sekä pyöreä prossisolki.<sup>5</sup>

Heikkilän lounais- ja länsipuolella sijaitsevalla sokerijuurikaspellolla suoritettiin kesäkuussa pintapoiminta noin 1000 m<sup>2</sup> laajuisella alueella. Pintapoiminnan avulla saatiin runsaasti löytöjä kahdelta terassimaiselta tasanteelta, mutta niiden väliin jäävästä matalammasta notkelmasta löytöjä tuli vähemmän. Runsaimmin löytöjä saatiin talteen alueen lounaisosan terassilta, jossa jouduttiin jättämään osa havaituista rautakuonanpaloista peltoon. Tällä alueella oli havaittavissa myös hieman muuta ympäristöä tummempi maannos sekä joitakin palaneita kiviä. Myös Heikkilän pihapiirin kupeessa sijaitsevalla terassilla havaittiin joitakin palaneita kiviä. Heikkilä tarkastettiin vielä syksyn inventoinnin yhteydessä, koska tällöin pelto oli käännetty. Tämä osoittautui turhaksi, sillä peltomulta oli paikoin paakkuuntunut kokkareiksi ja paikoin savinen multa oli erittäin kostea. Syksyn pintapoiminta osoitti kuitenkin sen, että eri ajankohtina samalta alueelta voidaan saada täysin erilaisia tuloksia, sillä esimerkiksi kesällä peltoon jätettyjä rautakuonan paloja ei löytynyt yhtään ja muitakin löytöjä tuli vain muutama.



Heikkilä sijaitsee keskellä terassimaisena tasanteena näkyvällä peltoalueella. Oikealla Ylikartanon eli Heikkilän ja Turvan rakennuksia. Etualalla näkyvä pelto on vuotta 1603 edeltävää järvenpohjaa. Taustalla kuusikon vasemmalla puolella on Kansikan asuinpaikka. Kuva K. Vuoristo.

Kesän pintapoiminnan yhteydessä Heikkilästä löydettiin pronssipellin paloja, rautakaudentyypin keramiikan reuna- ja kylkipaloja, punasavikeramiikkaa (mm. padan jalankatkelma), savitiivistettä, hioinkiven katkelmia, liitupiipun katkelmia, taso- ja pullolasia, runsaasti savi- ja rautakuonaa, tuluspiitä sekä retusoitu piiesine.

<sup>5</sup> Värttinänkehrä on toimitettu Museovirastolle, mutta ei vielä luetteloitu. Kehrä on löytynyt todennäköisesti Heikkilän tilan perunamaasta navetan takaa. Solki on löytynyt ojitusten yhteydessä ja sen löytöpaikka on epävarma. Löytöä ei ole luovutettu MV:lle.

**Perustiedot kohteesta**

*Muinaisjäännöstyyppi:* röykkiöt

*Tyypin tarkenne:*

*Ajoitus:* rautakautinen?

*Laji:* muinaisjäännös

*Lukumäärä:* 3

*Peruskartta:* 2141 04 Pälkäne

*Yhtenäiskoordinaatit:* 6808815-6808825/ 3354280-3354290, Z= 95 m mpy

*Koordinaattiselite:* ääripisteet

*Maastomerkintä:* ei ole

*Pinta-ala:* n. 150 m<sup>2</sup>

**Omistajatiedot**

*Alue/rekisterikylä:* Kuuliala

*Tilat:* 635-401-16-34 Hylli

*Omistustiedot:* Hylli Olli, Epaalantie 139, 36600 Pälkäne

*Lisätietoja:*

**Arkistotiedot -**

**Inventointi 2004**

*Aika:* 10.6. ja 13.10.2004

*Löydöt:* KM 2005001: 97-99

*Karttaotteet:* kartat 1 ja 7-8

*Kuvat:* negatiivit 125548: 9-11, diat 125547: 6-9

**Kuvaus**

Kohde sijaitsee rauniokirkolta noin 1,6 km koilliseen, ja siitä noin 230 metrin päässä etelälounaassa sijaitsee Epaalan Hyllin useita röykkiöitä sisältävä muinaisjäännösalue, joka on Museoviraston hoitokohteena. Hylli 2:sta löydettiin kolme lähekkäin sijaitsevaa epämääräistä pyöreähköä kivikehää, joissa kivien halkaisija oli noin 0,5-1 metriä. Kiveykset sijaitsivat kahden kalliokumpareen välissä pienellä heinää kasvavalla tasanteella. Alue nousee jyrkästi muutamalla metrillä vuotta 1603 edeltävästä 90 m mpy sijaitsevasta rantaviivasta.

Kiveysten sisäpuolella oli niittykasvillisuutta kasvavaa turvetta, joihin tehtiin koekuopat. Röykkiötä ei pystytty ajoittamaan, mutta niistä paljastuneet likamaakerrokset ja muutamat löydöt osoittavat, ettei kyseessä ole luonnonmuodostelmat. Kiveykset sijaitsevat lähellä Hyllin tunnettua rautakauteen ajoittuvaa röykkiöaluetta, minkä perusteella myös Hylli 2 saattaa ajoittua samaan aikaan.

**Tutkimuskertomus**

Hylli 2 löydettiin tilanomistajan avulla, joka kertoi alueella kasvikartoitusta tehneen biologin löytämästä kivikkoisesta alueesta ja mahdollisista röykkiöistä. Löydettyihin kivikehiin tehtiin 50x50 cm suuruiset koekuopat kiveysten sisäpuolelle. Röykkiö 1 sijaitsi pienen niittymäisen tasanteen itäreunassa matalamman kallion laen vieressä. Kiveys muodosti selkeimmän ympyrän muotoisen kivikehän ja koekuoppa 1 tehtiin kehän keskivaiheille. 10-15 cm paksun turvekerroksen alta paljastui nokinen hiilensekainen ruskea likamaakerros, joka muuttui alempana punertavammaksi ja hieman vaaleammaksi. Likamaakerroksen paksuus oli yhteensä noin 17-15 cm ja sen alta tuli puhdas moreenisora. Kuopasta saatiin talteen yksi palanut luu.

Röykkiö 2 sijaitsi aivan röykkiön 1 pohjoispuolella. Kiveys muodosti hieman soikean ympyrän, jonka keskelle tehtiin koekuoppa 2. Noin 10 cm paksun pintaturpeen alta tuli esiin 10-15 cm paksu nokimaakerros, joka muuttui alempana 10 cm paksuksi punertavaksi noen- ja hiekansekaiseksi sitkeäksi maaksi. Pohjimmaisena paljastui puhdas moreenisorra. Kuopasta 2 löytyi muutama palanut savenpalanen.

Röykkiö 3 sijaitsi röykkiöiden 1 ja 2 länsipuolella korkean kallionnyppylän vieressä. Kiveys muodostui viidestä puoliympyrän muodostamasta kivistä ja koekuoppa 3 tehtiin röykkiön sisäpuolelle kivien viereen. Turvekerroksen alta paljastui ruskea nokimaakerros, jonka paksuus oli 8-10 cm. Sen alta tuli esiin saman paksuinen harmaan nokimaan ja kellertävän moreenisoran sekainen hiekka, joka muuttui alempana puhtaaksi moreenisoraksi. Koekuopan ruskeasta nokimaakerroksesta löytyi yksi palanut luunpala.

Röykkiöiden ulkopuolista aluetta tutkittiin kairaamalla ja sen perusteella nokimaa-alueet eivät näyttäisi ulottuvan kiveysten ulkopuolelle.

Röykkiöiden tarkka sijainti käytiin mittaamassa syksyllä GPS -paikantimen avulla. Kiveyksille saatiin keskikoordinaatit: 1)6808816/3354292, 2)6808823/3354290 ja 3)6808825/3354284.

**Perustiedot kohteesta**

*Muinaisjäännöstyyppi:* asuinpaikka

*Tyyppin tarkenne:*

*Ajoitus:* rautakautinen ja historiallinen

*Laji:* tentatiivi

*Lukumäärä:* 1

*Peruskartta:* 2141 04 Pälkäne

*Yhtenäiskoordinaatit:* 6808530-6808900/ 3353600-3353750, Z= 100-105

*Koordinaattiselite:* ääripisteet

*Maastomerkintä:* ei ole

*Pinta-ala:* n. 6 ha

**Omistajatiedot**

*Alue/rekisterikylä:* Epaala

*Tilat:* 1)635-401-16-34 Hylli 2)635-401-21-0 Ylinen

*Omistustiedot:* 1)Hylli Olli, Epaalantie 139, 36600 Pälkäne 2)Ylinen Seija ja Antti, Epaalantie 149, 36600 Pälkäne

*Lisätietoja:*

**Arkistotiedot -**

**Inventointi 2004**

*Aika:* 14.6. ja 14.10.2004

*Löydöt:* KM 2005001: 101-121

*Karttaotteet:* kartat 1-5

*Kuvat:* negatiivit 125548: 15-16, diat 125547: 12-13

**Kuvaus**

Peltoalue sijaitsee rauniokirkolta noin 1,2 km pohjoiseen. Aluetta rajaa lännessä Vanhankirkontie, pohjoisessa Kansikantie ja etelässä Epaalantie. 1600-lukua edeltävä rantaviiva on ulottunut noin 200 metrin päähän kohteen kaakkoispuolella. Alueen itäpuolella on havupuita kasvava moreenimäki, jonka toisella puolella sijaitsee Hyllin tilan pihapiiri. Rautakauteen ajoittuva Epaalan Hyllin muinaisjäännösalue sijaitsee kohteesta 400-500 metriä eteläkaakkoon ja Epaalan kylän onkin tulkittu saaneen alkunsa jo rautakaudella. Varhaisimmat kirjalliset lähteet kylästä ajoittuvat 1400-luvulle.

Vuoden 1635 Epaalan tiluskartassa tällä alueella on kaksi pientä peltoaluetta moreenikummun



vieressä. Toinen sijaitsee Epaalantien ja toinen Kansikantien laidassa. Näiden alueiden välillä on tyhjä alue, johon johtaa Epaalantieltä pellon läpi kulkeva mutkainen tie. Kyseisiltä peltoalueilta ja erityisesti niiden väliin jäävältä alueelta löydettiin pintapöiminnan yhteydessä rautakauteen ja historialliseen aikaan ajoittuvia löytöjä. Pienehköltä alueelta löytyi myös kivikauteen ajoittuvia kvartsi- ja pii-iskoksia (ks. Ylinen).

Kansikan asuinpaikka sijaitsee taustalla näkyvän kuusimetsän edustalla. Kuvan ulkopuolella oikealla sijaitsee Epaalan Hyllin muinaisjäännösalue. Kuva K. Vuoristo.

### ***Tutkimuskertomus***

Alueella tutkittiin kokonaisuudessaan noin 1000 m<sup>2</sup>. Kesäkuussa suoritettiin pintapoimintaa alueen pohjoisosan terassimaisella tasanteella ja lokakuussa tutkittiin pintapoiminnan avulla pellon eteläosa. Kohteesta saatiin talteen useampia rautakaudentyypin keramiikan paloja, punasavikeramiikkaa, liitupiipun katkelmia, vihreää tasolasia, savitiivisten paloja sekä rauta- ja savikuonaa sekä tuluspiitä.

**Perustiedot kohteesta**

*Muinaisjäännöstyyppi:* asuinpaikka  
*Tyyppin tarkenne:* kylänpaikka (Epaala)  
*Ajoitus:* historiallinen aika  
*Laji:* tentatiivi  
*Lukumäärä:* 1  
*Peruskartta:* 2141 04 Pälkäne  
*Yhtenäiskoordinaatit:* 6809030-6809130/ 3354280-3354340, Z=95  
*Koordinaattiselite:* ääripisteet  
*Maastomerkintä:* ei ole  
*Pinta-ala:* n. 0,5 ha

**Omistajatiedot**

*Alue/rekisterikylä:* Epaala  
*Tilat:* 635-401-9-33 Kylä-Marttila  
*Omistustiedot:* Tiililä Tero, Epaalantie 164, 36600 Pälkäne  
*Lisätietoja:*

**Arkistotiedot -****Inventointi 2004**

*Aika:* 15.6. ja 13.10.2004  
*Löydöt:* KM 2005001: 122-130  
*Karttaotteet:* kartat 1-5 ja 9  
*Kuvat:* negatiivit 125548: 12, 14, diat 125547: 10-11,

**Kuvaus**

Kohde sijaitsee noin 1,8 km rauniokirkolta koilliseen pellon reunassa sekä pienellä nuoria puita ja risukkoa kasvavassa rinteessä. Alue rajautuu idässä ja kaakossa Epaalantiehen. Peltoalue laskee lounaaseen muodostaen pellon keskivaiheille matalan notkelman, johon 1600-lukua edeltävä rantaviiva on ulottunut kapeana lahtena. Alueen koillispuolella noin 150 metrin päässä sijaitsee Taka-Vaijala, josta on löytynyt ajoittamattomia rakenteiden jäänteitä.

Vuoden 1635 Epaalan tiluskartassa kymmenen talon kylänpaikka näyttäisi sijaitsevan tutkitulla alueella. Kylän itäpuolelle on merkitty peltoja ja länsipuolelle niittyä. Vuoden 1763 kartassa kylänpaikka on edelleen lähes samalla paikalla, tosin se on osin levinnyt jo hieman ylemmäs metsikköalueen taakse. Vuoden 1878 kartassa asutus on siirtynyt kokonaan peltoalueelta pois ja se on levinnyt metsikköalueen lisäksi myös Taka-Vaijalaan sekä muille nykyisille tonttialueille. Varhaisimmat kirjalliset lähteet Epaalasta ulottuvat 1400-luvulle ja vuoden 1540 isäntäluettelon mukaan Epaalassa on ollut 12 taloa, mikä sopii hyvin myös em. tiluskartan talolukuihin.

Tutkitulla alueella ei havaittu mitään merkkejä, jotka viittaisivat Epaalan kylän sijainneen jo keskiajalla tiluskartan osoittamalla paikalla. Aluetta tutkittiin koekuoppien avulla, ja kaikki esinelöydöt viittaavat myöhempään historialliseen aikaan.





### *Tutkimuskertomus*

Kesäkuussa tutkittiin Epaalantien koillispuolella sijaitsevaa metsikköaluetta, jossa kasvaa nuoria koivuja ym. lehtipuita sekä muutama suurikokoisempi tuomi. Alueen kaakkoisosassa on maanpinnalle näkyviä kivijalkojen jäänteitä, joiden ympärillä kasvaa pusikkoa. Kivijalkojen sisäpuolelta löytyy uudempaa punasavikeramiikkaa, fajanssia, lasia, metallinpaloja ym. ja rakenteita onkin mahdollisesti käytetty tunkioina. Paikallisten mukaan osa rakennuksista on ollut käytössä vielä 1900-luvulla. Kivijalkojen ympäristöstä kerättiin joitakin punasaviastioiden paloja sekä lasipullon pohjapala. Selkeimpään, noin 3x3 metrin kokoisen lohkotuista kivistä tehdyn kivijalan sisäpuolelle tehtiin 50x50 cm suuruinen koekuoppa. Koekuopassa oli 15 cm paksu multakerros, jonka alta tuli paksu tiilimurskakerros. Sen alta paljastui ruskea mullansekainen hiekka, joka jatkui pohjalta paljastuneeseen suureen kiveen saakka. Muut metsikköalueelle tehdyt koekuopat (1-3) tehtiin lähelle pellonreunaa. Koekuoppa 1 sijaitsi pellolle vievän peltotien itäpuolella lähellä tienreunaa. Noin 20-25 cm paksun savensekaisen turpeen alta paljastui palanut kiveys, jonka välissä oli hiilensekaista savea sekä muutama tiilenpala. Kiveys dokumentoitiin ja kivet jätettiin paikoilleen. Kuoppaa tutkittiin vielä kairaamalla, ja puhdas pohjasavi tuli vastaan kiveyksen alta noin 35 cm:n syvyydessä. Koekuopat 2 ja 3 tehtiin myös lähelle pellonreunaa peltotien ja kivijalkojen väliin jäävälle alueelle. Kummassakaan kuopassa ei havaittu merkkejä rakenteista ja puhdas pohjasavi tuli vastaan noin 35 cm:n syvyydessä.

Syksyllä Kämpissä tutkittiin metsikköalueen vieressä sijaitsevaa peltoaluetta. Pelloille tehtiin 50x50 cm:n suuruisia koekuoppia, koska peltoa ei oltu vielä käännetty. Yhteensä kuoppia tehtiin metsänreunan lähelle kolmessa kaakkois-luoteissuuntaisessa rivissä noin kymmenen metrin välein yhteensä 14 kpl (koekuopat 5-18). Kuopista ei tavattu kiinteitä rakenteita, mutta osassa oli tiilen ja hiilen sekainen kerros peltomullan alla. Pellon reunassa osuttiin muutaman kuopan kohdalla salaojituksessa syntyneisiin sinertävänharmaisiin savikerroksiin. Peltomullan paksuus vaihteli kuopissa 25-35 cm:n välillä. Kuopista saatiin talteen vain muutama löytö: kaksi punasavikeramiikan palaa ja yksi kuonanpala.

Maanomistajan mukaan läheltä pellonnotkelmaa on löytynyt salaojituksen yhteydessä puukehikkoinen nelikulmainen kaivo, joka on ojituksen yhteydessä tuhoutunut. Lisäksi metsikköalueen takana Epaalantien vieressä on ollut kivikellarin jäänteet, jotka on myöhemmin tuhottu.

**Perustiedot kohteesta**

*Muinaisjäännöstyyppi:* asuinpaikka

*Tyyppin tarkenne:*

*Ajoitus:* kivikausi

*Laji:* muinaisjäännös

*Lukumäärä:* 1

*Peruskartta:* 2141 04 Pälkäne

*Yhtenäiskoordinaatit:* 6808620-6808680/ 3353600-3353720, Z= 103-105 m mpy

*Koordinaattiselite:* ääripisteet

*Maastomerkintä:* ei ole

*Pinta-ala:* 0,7 ha

**Omistajatiedot**

*Alue/rekisterikylä:* Epaala

*Tilat:* 635-401-16-34 Hylli

*Omistustiedot:* Hylli Olli, Epaalantie 139, 36600 Pälkäne

*Lisätietoja:*

**Arkistotiedot -**

**Inventointi 2004**

*Aika:* 14.10.2004

*Löydöt:* KM 2005001: 116, 117, 119-120

*Karttaotteet:* kartta 1

*Kuvat:* negatiivit 125548: 15-16, diat 125547: 12-13

**Kuvaus**

Kohde sijaitsee rauniokirkolta noin 1,2 km pohjoiseen samalla alueella kuin Kansikan rautakautinen ja historiallisen ajan asuinpaikkakin. Aluetta rajaa lännessä Vanhankirkontie, pohjoisessa Kansikantie ja etelässä Epaalantie. Alueen itäpuolella on havupuita kasvava moreenimäki, jonka toisella puolella sijaitsee Hyllin tilan pihapiiri. Ylinen jää 102,5-105 metrin korkeuskäyrien väliselle peltoterassille.

Kohde löytyi lokakuussa suoritetun pintapoiminnan yhteydessä samalla kun Kansikan muinaisjäännösalueen laajuutta tarkastettiin. Pintapoiminnan yhteydessä löydetyt kvartsi- ja pii-iskokset sijaitsivat huomattavasti suppeammalla alueella kuin alueen muut löydöt ja ne keskittyivät rautakautisten ja historiallisen ajan löytöjen keskusalueen eteläpuolelle.

## 7. Irtolöytökohteet

**PÄLKÄNE Epaala Mäki-Uotila** 1000 00 3222

### **Perustiedot kohteesta**

*Peruskartta:* 2141 04 Pälkäne

*Yhtenäiskoordinaatit:* 6809120-6809350/ 3354160-3354300, Z= 95-100

### **Omistajatiedot**

*Alue/rekisterikylä:* Epaala

*Tilat:* 1)635-401-3-32 Kylä-Uotila 2)635-401-3-43 Wälimäki

*Omistustiedot:* 1)Uotila Jouko, Uotilantie 45, 36600 Pälkäne 2)Rantanen Anna-Liisa, Vakkomäentie as. 4, 36720; Rantanen Timo, Kansikantie 155, 36600 Pälkäne; Rantanen Petri; Kansikantie 155, 36600 Pälkäne

### **Arkistotiedot**

Aarni Erä-Esko inventointi 1947

### **Inventointi 2004**

*Aika:* 13.10.2004

*Löydöt:* KM 2005001:131-141

*Karttaotteet:* kartta 1

*Kuvat:-*

### **Kuvaus**

Mäki-Uotilassa käytiin läpi syksyllä kaksi laajaa peltoaluetta, jotka sijaitsevat Epaalan- Kansikan- ja Uotilantien risteyskohdan molemmin puolin. Alue sijaitsee Epaalan vanhan kylänpaikan pohjoispuolella. Pellot tutkittiin pintapoiminnan avulla ja löytömäärä osoittautui hyvin vähäiseksi. Yksittäisinä löytöinä saatiin talteen joitakin kuonanpaloja, punasavikeramiikkaa, kvartsi- ja pii-iskos, tuluspii, palanutta luuta, liitupiipun katkelma ja lasia. Iskokset löytyivät Uotilantien itäpuolelta, kun taas historialliseen aikaan ajoittuvia esineenkatkelmia löytyi koko laajalta alueelta harvakseltaan. Mäki-Uotilasta on löytynyt aikaisemmin peltojen luoteispuolella sijaitsevan talon läheisyydestä irtolöytönä rautainen keihäänkärki.

**PÄLKÄNE Epaala Kylä-Uotila** 1000 00 3223

### **Perustiedot kohteesta**

*Peruskartta:* 2141 04 Pälkäne

*Yhtenäiskoordinaatit:* 6809500-6809580/ 3353880-3354150, Z= 100

### **Omistajatiedot**

*Alue/rekisterikylä:* Epaala

*Tilat:* 635-401-3-32 Kylä-Uotila

*Omistustiedot:* Uotila Jouko, Uotilantie 45, 36600 Pälkäne

*Lisätietoja:*

### **Arkistotiedot:**

Aarni Erä-Esko inventointi 1947

### **Inventointi 2004**

*Aika:* 10.6.2004

*Löydöt:* KM 2005001: 142-145

*Karttaotteet:* kartta 1

*Kuvat:* negatiivi 125548:13

### **Kuvaus**

Laaja peltoalue sijaitsee noin 2,2 km rauniokirkolta koilliseen. Peltö jää Vähäkangas –nimisen mäen eteläosaan Pelto-Seppälän ja Kylä-Uotilan väliselle alueelle ja vielä vuoden 1878 kartassa alue näyttäisi olevan raivaamatonta metsää. Alueella suoritettiin pintapoimintaa harvakseltaan, koska Kylä-Uotilan talon läheisyydestä on saatu aikaisemmin irtolöytönä rautakauteen ajoittuva keihäänkärki. Nyt tutkitulta alueelta löytöjä saatiin vain muutamia: kaksi punasavikeramiikanpalaa, vihreä ikkunalasinpala ja savi- ja rautakuonankappaleet.

**PÄLKÄNE Kuuliala 1000 00 3224**

### **Perustiedot kohteesta**

*Peruskartta:* 2141 04 Pälkäne

*Yhtenäiskoordinaatit:* 6807490-6807570/ 3354620-335460, Z= 85-90 m mpy

### **Omistajatiedot**

*Alue/rekisterikylä:* Kuuliala

*Tilat:* 635-415-1-144 Alikartano

*Omistustiedot:* Mikkola Antti, Alikynlantie 63, 36600 Pälkäne

### **Arkistotiedot: -**

#### **Inventointi 2004**

*Aika:* 9.6. ja 14.10.2004

*Löydöt:* KM 2005001: 64-69

*Karttaotteet:* kartat 1 ja 4

*Kuvat:* negatiivi 125548: 18, dia 125547:15

### **Kuvaus**

Kuulialan tila sijaitsee rauniokirkolta noin 1 km itäkoilliseen. Kesäkuussa alueella tutkittiin Kuulialan- ja Alikartanontien väliin jäävän pellon nurkkaus pintapoiminnan avulla ja lokakuussa alueella tehtiin koekuoppia piha-alueen kaakkoispuolisilla rantaan viettävillä pelloilla. Pellot muodostavat kaksi terassimaista tasannetta, joista ylempi jää vuotta 1603 edeltävän rantaviivan yläpuolelle. Varsinaista piha-aluetta ei tutkittu, koska siellä on tapahtunut viime vuosikymmeninä voimakasta rakentamista sekä maanmuokkausta.

Pintapoimittu peltoalue on paljastunut veden alta vasta 1600-luvulla ja aluetta käytiinkin läpi vain noin 200 m<sup>2</sup> laajuiselta alueelta aivan pihapiirin tuntumassa. Löytöinä saatiin talteen savikuonankappale, tasolasinpala, punasavikeramiikkaa, palanutta savea ja tulus- ja lukkopiinpaloja.

Koekuopitettu peltoalue osoittautui löydettömäksi. Alueelle tehtiin kuusi koekuoppaa päärakennuksen takana sijaitsevalle pellolle. Kuopat sijaitsivat kahdessa koillis-lounais –suuntaisessa rivissä noin 10 ja 20 metriä pihan puoleisesta pellonrajasta kaakkoon. Kuopat tehtiin kymmenen metrin välein toisistaan. Peltomullan paksuus vaihteli 25-30 cm välillä ja sen alta tuli esiin puhdas savi tai hiekka. Likamaa-alueita ei kuopista havaittu. Koekuoppien lisäksi peltoalueesta tutkittiin pintapoiminnan avulla rantaan vievän tien itäpuolella sijaitseva pelto, joka osoittautui löydettömäksi.

**PÄLKÄNE Onkkaala Kanta-Anttila 1000 00 3225**

**Perustiedot kohteesta**

*Peruskartta:* 2141 04 Pälkäne

*Yhtenäiskoordinaatit:* 6807400-6807450/ 3353550-3353640

**Omistajatiedot**

*Alue/rekisterikylä:* Onkkaala

*Tilat:* 635-424-24-143 Kanta-Anttila

*Omistustiedot:* Anttila Arjo, Pappilantie 78, 36600 Pälkäne

**Arkistotiedot: -**

**Inventointi 2004**

*Aika:* 15.6. ja 12.10.2004

*Löydöt:* KM 2005001: 70-71

*Karttaotteet:* kartta 1

*Kuvat:-*

**Kuvaus**

Rauniokirkon ympärillä sijaitsevia peltoja tutkittiin pintapoiminnan ja koekuoppien avulla. Kesäkuussa suoritettiin pintapoimintaa kirkolle vievän hiekkatien pohjoispuolella sijaitsevalla pellolla, josta löytyi ainoastaan liitupiipun varrenkatkelma sekä vihreä tasolasinpala. Lokakuussa tälle pellolle tehtiin kuusi 50x50 cm kokoista koekuoppaa noin viiden metrin päähän tiestä. Kuopat olivat itä-länsi –suunnassa ja ne sijaitsivat 6-10 metrin päässä toisistaan. Peltomullan paksuus näissä kuopissa vaihteli 20-30 cm välillä, minkä alta paljastui puhdas pohjahiekka.

Rauniokirkon aitauksen ympärillä sijaitsevalle pellolle tehtiin myös 50x50 cm suuruisia koekuoppia yhteensä 10. Kuopat 1-3 sijaitsivat viiden metrin päässä aidan länsisivusta. Peltomullan paksuus oli noin 25 cm, minkä alta tuli muutaman senttimetrin paksuinen oranssinkirjava hiekkakerros. Tämän kerroksen alta paljastui puhdas kellertävä hiekka. Koekuopat 4-6 sijaitsivat aidan lounaispuolella viiden metrin etäisyydellä toisistaan. Peltomullan paksuus oli 25-30 cm ja sen alta tuli puhdas vaalea hiekka esiin. Koekuopat 7-10 tehtiin aidan eteläpuolelle viiden metrin välein. Peltomullan paksuus oli kuten aikaisemmissakin kuopissa 25-30 cm. Koekuopista 7 ja 8 tuli mullan alta puhdas siltti. Koekuopassa 9 oli peltomullan alla noin 65 cm leveä kaakko-luode –suuntainen kirjava puusilpunsekainen harmaa/ruskea noensekainen 10 cm paksu likamaa, joka jatkui kuopan ulkopuolelle. Likamaa-alueen laajuutta selvitettiin kuopan ulkopuolelta kairan avulla ja luoteessa se näytti jatkuvan noin puolimetriä, kun taas toisessa reunassa se ei näyttänyt jatkuvan kuin noin 20 cm.

## Lähteet

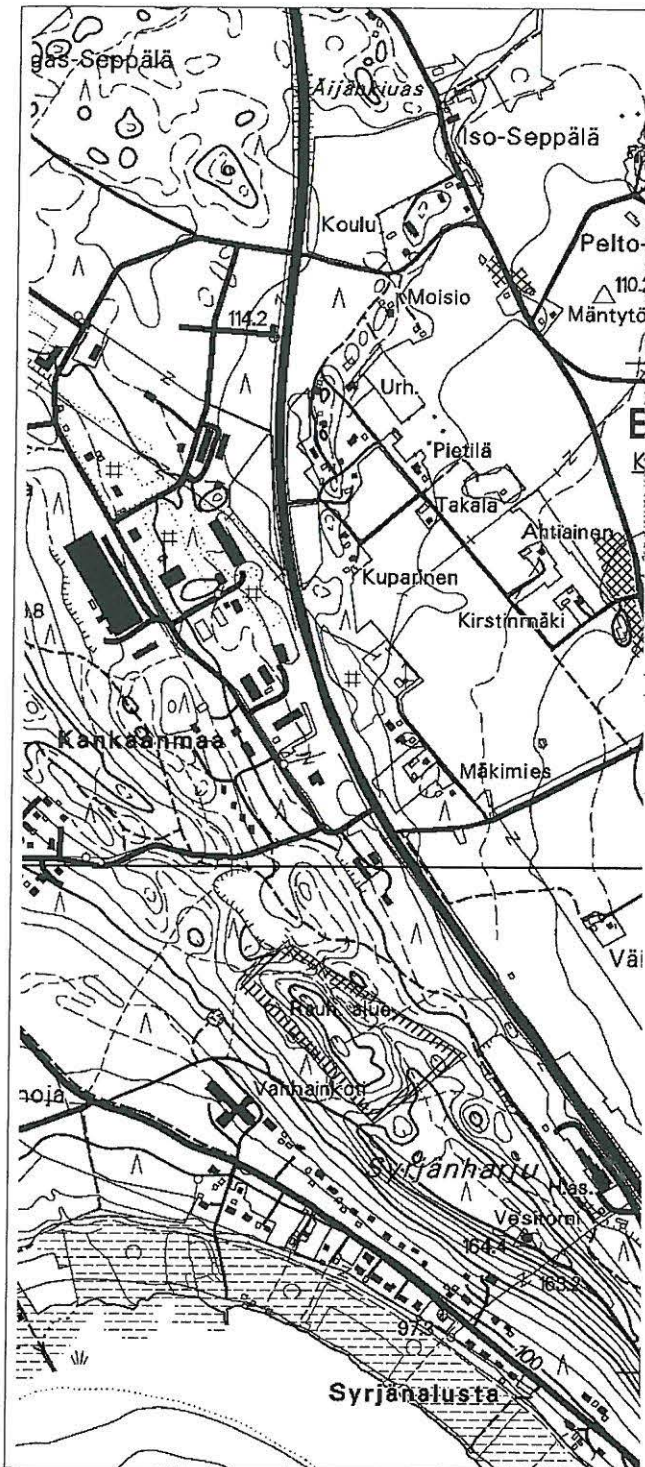
### Painamattomat lähteet

- Adel, Vadim 1998: Pälkäne, Rauniokirkko. Myöhäiskeskiaikaisen kivikirkon koekaivaus. Museovirasto. Rakennushistorian osaston arkisto.
- Erä-Esko, Aarni 1947: Pälkäne. Inventointi. Museovirasto. Arkeologian osaston arkisto.
- Lehtosalo, Pirkko-Liisa 1960: Pälkäne, Epaala, Taka-Vaijala. Tarkastuskaivaus 1960. Museovirasto. Arkeologian osaston arkisto.
- Jussila, Timo 1992: Pälkäneen rauniokirkon koekaivaus 1992. Museovirasto. Rakennushistorian osasto.
- Kauppi, Pekka ja Esko Kuusisto:  
[http://www.helsinki.fi/biosci/environment/Kauppi/pv\\_kartta/kartta.htm](http://www.helsinki.fi/biosci/environment/Kauppi/pv_kartta/kartta.htm).
- Mikkola, Esa 2002: Pälkäneen rauniokirkko. Myöhäiskeskiaikaisen kivikirkon länsipäädyn kaivaus 13.9.-28.9.2001. Museovirasto. Rakennushistorian osasto.
- Mikkola, Esa ja Vuoristo, Katja 2004: Pälkäneen rauniokirkko. Myöhäiskeskiaikaisen kivikirkon kaivaus 4.6.-4.7.2003 ja 8.9.-19.9.2003. Museovirasto. Rakennushistorian osasto.
- Pukkila, Jouko & Laakso: Ville 1995 (raportti Vuorinen, Juha-Matti). Pälkäne. Inventointi 1995. Museovirasto. Arkeologian osaston arkisto.
- Rakennuskulttuurityö Kivikenkä 2004: Karttaselvitys. Pälkäne, rauniokirkon ympäristö. Ympäristösuunnittelu OK.
- Saarinen, Riikka 2000: Pälkäne. Osainventointi. Museovirasto. Arkeologian osaston arkisto.
- Sarasmö, Esko 1959: Kertomus kaivauksesta Pälkäneen Epaalan kylän Hyllin talon maalla 1955. Museovirasto. Arkeologian osaston arkisto.

### Painetut lähteet

- Finlands medeltidsurkunder (FMU)*. Koonnut Reinh. Hausen. Helsingfors 1910-1935.
- Halme, Ritva ja Halme, Pentti 1972: Pälkäneen isäntäluettelo vuodesta 1539 vuoteen 1900. *Pälkäneen historia*. Vammala.
- Heikel, A.O. 1882: Kertomus Pirkkalan kihlakunnan muinaisjäännöksistä. Bidrag till kännedom av Finlands natur och folk 38. Helsinki.
- Huurre, Matti 1972: Pälkäneen arkeologiasta. *Pälkäneen historia*. Vammala.
- Koukkula, Tuomo 1972: Pälkäneen historia 1500-luvulta 1860-luvulle. *Pälkäneen historia*. Vammala.
- Suvanto, Seppo 1972: Pälkäneen keskiaika. *Pälkäneen historia*. Vammala.






Muinaisjännösalue

Irtolöytöalue

Löydötön pintapointu/ koekuopittu alue

Vuotta 1603 edeltävä rantaviiva

Kohteen nimi

Onkkaala	Tutkitut alueet (Peruskarttaote 214104 Pälkäne) MK 1:15 000
4	 300 m
ENTOINTI	MUSEOVIRASTO, RAKENNUSHISTORIAN OSASTON ARKISTO, HELSINKI
ja	Kartta 1

## *Pälkäne, Epaala - Kuuliala - Onkkaala*

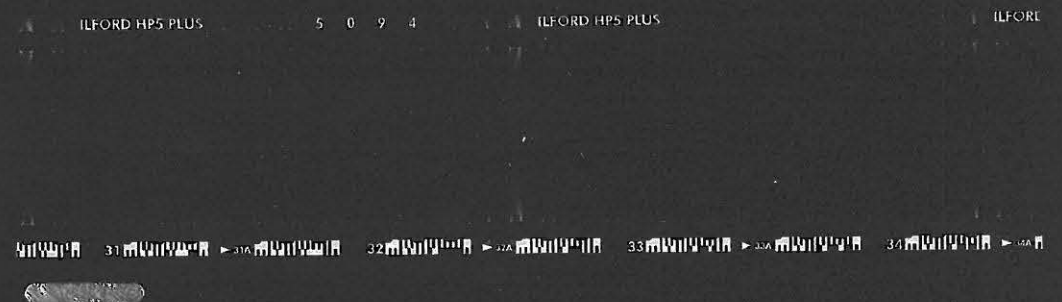
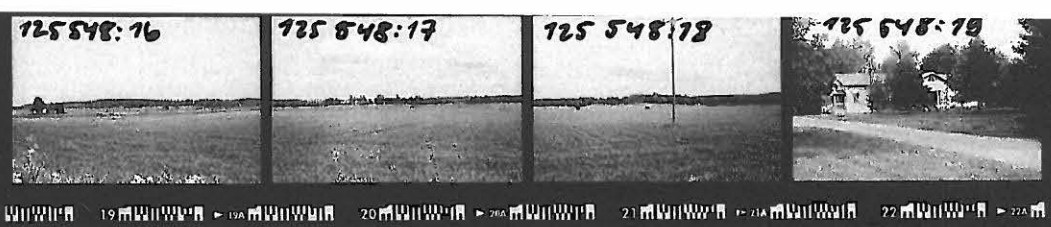
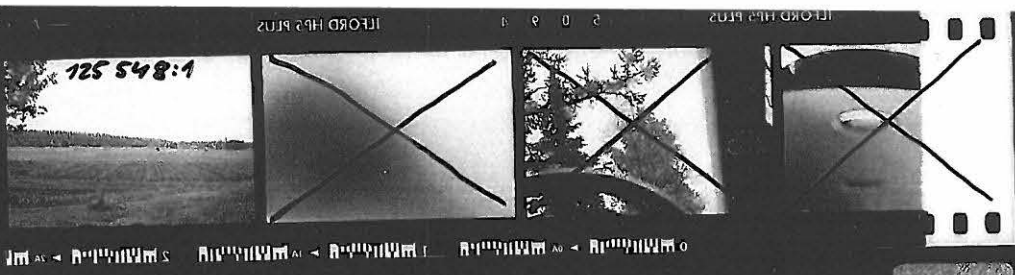
*K. Vuoristo 2004*

### *Mustavalkonegatiiviluettelo*

<i>ID</i>	<i>Alanro</i>	<i>Kunta</i>	<i>Kohde</i>	<i>Aihe</i>	<i>Suunta</i>	<i>Kuvaaja</i>	<i>Pvm</i>	<i>Vuosi</i>	<i>Tyyppi</i>	<i>Koko</i>
125548	1	Pälkäne	Epaala - Kuuliala - Onkkaal	Heikkilä, yleiskuva pintapöiminta-alueesta.	SE-NE	K. Vuoristo	8.6.	2004	Mv	Kino
125548	2	Pälkäne	Epaala - Kuuliala - Onkkaal	Heikkilä, yleiskuva lammasaitauksesta.		K. Vuoristo	9.6.	2004	Mv	Kino
125548	3	Pälkäne	Epaala - Kuuliala - Onkkaal	Heikkilä, yleiskuva lammasaitauksesta.		K. Vuoristo	9.6.	2004	Mv	Kino
125548	4	Pälkäne	Epaala - Kuuliala - Onkkaal	Työkuva Heikkilän lammasaitauksesta, kuvassa Anu Lempiäinen.		K. Vuoristo	9.6.	2004	Mv	Kino
125548	5	Pälkäne	Epaala - Kuuliala - Onkkaal	Työkuva Heikkilän lammasaitauksesta, kuvassa Hanna-Leena Salminen.		K. Vuoristo	9.6.	2004	Mv	Kino
125548	6	Pälkäne	Epaala - Kuuliala - Onkkaal	Työkuva Heikkilän lammasaitauksesta, kuvassa Hanna-Leena Salminen.		K. Vuoristo	9.6.	2004	Mv	Kino
125548	7	Pälkäne	Epaala - Kuuliala - Onkkaal	Työkuva Heikkilän lammasaitauksesta, kuvassa Anu Lempiäinen.		K. Vuoristo	9.6.	2004	Mv	Kino
125548	8	Pälkäne	Epaala - Kuuliala - Onkkaal	Heikkilä, yleiskuva.	SW-NE	K. Vuoristo	9.6.	2004	Mv	Kino
125548	9	Pälkäne	Epaala - Kuuliala - Onkkaal	Hylli 2, röykkiö 2.	SE-NW	K. Vuoristo	10.6.	2004	Mv	Kino
125548	10	Pälkäne	Epaala - Kuuliala - Onkkaal	Hylli 2, röykkiö 3.	NW-SE	K. Vuoristo	10.6.	2004	Mv	Kino
125548	11	Pälkäne	Epaala - Kuuliala - Onkkaal	Yleiskuva, Hylli 2.	E-W	K. Vuoristo	10.6.	2004	Mv	Kino
125548	12	Pälkäne	Epaala - Kuuliala - Onkkaal	Kämppi, yksityiskohta koekuopan 1 palaneista kivistä.	E-W	K. Vuoristo	10.6.	2004	Mv	Kino
125548	13	Pälkäne	Epaala - Kuuliala - Onkkaal	Yleiskuva Kylä-Uotilan pintapöiminta-alueesta.	SW-NE	K. Vuoristo	15.6.	2004	Mv	Kino
125548	14	Pälkäne	Epaala - Kuuliala - Onkkaal	Yleiskuva Kämpin koekuopitusalueesta.	S-N	K. Vuoristo	S-N	2004	Mv	Kino

<i>ID</i>	<i>Alanro</i>	<i>Kunta</i>	<i>Kohde</i>	<i>Aihe</i>	<i>Suunta</i>	<i>Kuvaaja</i>	<i>Pvm</i>	<i>Vuosi</i>	<i>Tyyppi</i>	<i>Koko</i>
125548	15	Pälkäne	Epaala - Kuuliala - Onkkaal	Yleiskuva Kansikkaan pintapöiminta-alueesta.	SW-NE	K. Vuoristo	15.6.	2004	Mv	Kino
125548	16	Pälkäne	Epaala - Kuuliala - Onkkaal	Yleiskuva rauniokirkolta Hylliin ja Kansikkaan pintapöiminta-alueelle.	S-N	K. Vuoristo	15.6.	2004	Mv	Kino
125548	17	Pälkäne	Epaala - Kuuliala - Onkkaal	Yleiskuva rauniokirkolta Heikkilään.	SW-NE	K. Vuoristo	15.6.	2004	Mv	Kino
125548	18	Pälkäne	Epaala - Kuuliala - Onkkaal	Yleiskuva rauniokirkolta Kuulialaan.	W-E	K. Vuoristo	15.6.	2004	Mv	Kino
125548	19	Pälkäne	Epaala - Kuuliala - Onkkaal	Yleiskuva Pappilan pihapiiristä.	W-E	K. Vuoristo	W-E	2004	Mv	Kino
125548	20	Pälkäne	Epaala - Kuuliala - Onkkaal	Yleiskuva, Onkkaalan kylänraitti.	SW-NE	K. Vuoristo	15.6.	2004	Mv	Kino
125548	21	Pälkäne	Epaala - Kuuliala - Onkkaal	Pappila, yksityiskohta koekuopan 2 kivijalasta.	NE-SW	K. Vuoristo	16.6.	2004	Mv	Kino
125548	22	Pälkäne	Epaala - Kuuliala - Onkkaal	Pappila, yksityiskohta koekuopan 2 kivijalasta.	NE-SW	K. Vuoristo	16.6.	2004	Mv	Kino
125548	23	Pälkäne	Epaala - Kuuliala - Onkkaal	Pappila, työkuva. Kaivamassa Hanna-Leena Salminen.		K. Vuoristo	17.6.	2004	Mv	Kino
125548	24	Pälkäne	Epaala - Kuuliala - Onkkaal	Pappila, työkuva. Kaivamassa Anu Lempiäinen.		K. Vuoristo	17.6.	2004	Mv	Kino
125548	25	Pälkäne	Epaala - Kuuliala - Onkkaal	Yleiskuva, Pappilan päärakennuksen NE-puoli.	N-S	K. Vuoristo	17.6.	2004	Mv	Kino
125548	26	Pälkäne	Epaala - Kuuliala - Onkkaal	Pappila, yksityiskohta, koekuopan 9 rakenne.	SW-NE	K. Vuoristo	17.6.	2004	Mv	Kino
125548	27	Pälkäne	Epaala - Kuuliala - Onkkaal	Pappila, yksityiskohta koekuopan 9 rakenne.	N-S	K. Vuoristo	17.6.	2004	Mv	Kino





ILFORD HP5 PLUS 5 0 9 4

## *Pälkäne, Epaala - Kuuliala - Onkkaala*

*K. Vuoristo 2004*

### *Diapositiiviluettelo*

<i>ID</i>	<i>Alanro</i>	<i>Kunta</i>	<i>Kohde</i>	<i>Aihe</i>	<i>Suunta</i>	<i>Kuvaaja</i>	<i>Pvm</i>	<i>Vuosi</i>	<i>Tyyppi</i>	<i>Koko</i>
125547	1	Pälkäne	Epaala - Kuuliala - Onkkaala	Heikkilä, yleiskuva pintapöiminta-alueesta.	SE-NW	K. Vuoristo	8.6	2004	Dia	24x36
125547	2	Pälkäne	Epaala - Kuuliala - Onkkaala	Heikkilä, yleiskuva lammasaitauksesta.		K. Vuoristo	9.6.	2004	Dia	24x36
125547	3	Pälkäne	Epaala - Kuuliala - Onkkaala	Heikkilä, yleiskuva lammasaitauksesta.		K. Vuoristo	9.6.	2004	Dia	24x36
125547	4	Pälkäne	Epaala - Kuuliala - Onkkaala	Heikkilä, työkuva lammasaitauksesta.		K. Vuoristo	9.6.	2004	Dia	24x36
125547	5	Pälkäne	Epaala - Kuuliala - Onkkaala	Heikkilä, yleiskuva, taustalla pintapöiminta-alue.	SW-NE	K. Vuoristo	9.6.	2004	Dia	24x36
125547	6	Pälkäne	Epaala - Kuuliala - Onkkaala	Hylli 2. Röykkiö 1, koekuoppa 1.	NE-SW	K. Vuoristo	10.6	2004	Dia	24x36
125547	7	Pälkäne	Epaala - Kuuliala - Onkkaala	Hylli 2. Röykkiö 2, koekuoppa 2	SE-NW	K. Vuoristo	10.6.	2004	Dia	24x36
125547	8	Pälkäne	Epaala - Kuuliala - Onkkaala	Hylli 2. Röykkiö 3, koekuoppa 3.		K. Vuoristo	10.6.	2004	Dia	24x36
125547	9	Pälkäne	Epaala - Kuuliala - Onkkaala	Hylli 2, yleiskuva röykkiöalueesta.	E-W	K. Vuoristo	10.6.	2004	Dia	24x36
125547	10	Pälkäne	Epaala - Kuuliala - Onkkaala	Kämppi, yksityiskohta koekuopan 1 kiveyksestä.	E-W	K. Vuoristo	15.6	2004	Dia	24x36
125547	11	Pälkäne	Epaala - Kuuliala - Onkkaala	Kämppi, yleiskuva koekuopitusalueesta.	S-N	K. Vuoristo	15.6.	2004	Dia	24x36
125547	12	Pälkäne	Epaala - Kuuliala - Onkkaala	Kansikas, yleiskuva, taustalla pintapöiminta-alue.	SW-NE	K. Vuoristo	15.6	2004	Dia	24x36

<i>ID</i>	<i>Alanro</i>	<i>Kunta</i>	<i>Kohde</i>	<i>Aihe</i>	<i>Suunta</i>	<i>Kuvaaja</i>	<i>Pvm</i>	<i>Vuosi</i>	<i>Tyyppi</i>	<i>Koko</i>
125547	13	Pälkäne	Epaala - Kuuliala - Onkkaala	Yleiskuva rauniokirkolta kohti Kansikkaan pintapöiminta-alueetta.	S-N	K. Vuoristo	15.6.	2004	Dia	24x36
125547	14	Pälkäne	Epaala - Kuuliala - Onkkaala	Yleiskuva rauniokirkolta kohti Heikkilän pintapöiminta-alueetta.	SW-NE	K. Vuoristo	15.6.	2004	Dia	24x36
125547	15	Pälkäne	Epaala - Kuuliala - Onkkaala	Yleiskuva rauniokirkolta kohti Kuulialaa.	W-E	K. Vuoristo	15.6.	2004	Dia	24x36
125547	16	Pälkäne	Epaala - Kuuliala - Onkkaala	Pappila, yleiskuva pihapiiristä.	W-E	K. Vuoristo	15.6.	2004	Dia	24x36
125547	17	Pälkäne	Epaala - Kuuliala - Onkkaala	Yleiskuva Onkkaalan kylänraitista.	SW-NE	K. Vuoristo	15.6.	2004	Dia	24x36
125547	18	Pälkäne	Epaala - Kuuliala - Onkkaala	Pappila, yksityiskohta koekuopan 2 kivijalasta.	NE-SW	K. Vuoristo	16.6.	2004	Dia	24x36
125547	19	Pälkäne	Epaala - Kuuliala - Onkkaala	Pappila, työkuva. Kaivamassa Anu Lempiäinen.	SE-NW	K. Vuoristo	17.6.	2004	Dia	24x36
125547	20	Pälkäne	Epaala - Kuuliala - Onkkaala	Pappila, työkuva. Kaivamassa Hanna-Leena Salminen.	E-W	K. Vuoristo	17.6.	2004	Dia	24x36
125547	21	Pälkäne	Epaala - Kuuliala - Onkkaala	Yleiskuva, Pappilan päärakennuksen NE-puoli.	N-S	K. Vuoristo	17.6.	2004	Dia	24x36
125547	22	Pälkäne	Epaala - Kuuliala - Onkkaala	Pappila, yksityiskohta koekuopan 9 rakenteesta.	N-S	K. Vuoristo	17.6.	2004	Dia	24x36



## *Pälkäne, Epaala - Kuuliala - Onkkaala*

*K. Vuoristo 2004*

### *Löytöluettelo*

<i>KM-pää</i>	<i>KM-ala</i>	<i>Alue</i>	<i>Koek.</i>	<i>Päämateriaali</i>	<i>Materiaali</i>	<i>Laji</i>	<i>Kuvaus</i>	<i>Kpl</i>	<i>Mitat</i>	<i>Paino/g</i>
2005001	1	Pappila	2	Savikuona				1		6,9
2005001	2	Pappila	3	Savi	Punasavi	Astia	Kylkipala. Lasittamatonta, ulkopinnalla sormenjälki ja rihlausta.	1		5,2
2005001	3	Pappila	3	Savi	Punasavi	Kaakeli	Lasittamatonta. Palojen reuna taittuu 90 asteen kulmassa. Kulma hieman pyöristetty.	2		192,3
2005001	4	Pappila	3	Savi	Punasavi	Tiiviste		1		7,5
2005001	5	Pappila	3	Lasi	Ikkunalasi		Vihreää.	1		0,2
2005001	6	Pappila	4	Savi	Mustasavi	Astia	Rautakauden tyyppin keramikaan kylkipala. Seassa hiekkasekoitetta. Toinen pinta osin lohjennut pois.	1		2,1
2005001	7	Pappila	4	Savi	Punasavi	Astia	Kylkipala. Sisäpinnalla jäljellä vähän väritöntä lyijylasitusta.	1		2,8
2005001	8	Pappila	4	Savi	Punasavi	Astia	Lasittamattomia kylkipaloja.	4		6
2005001	9	Pappila	4	Savi	Punasavi	Tiiviste		1		2,2
2005001	10	Pappila	4	Rautakuona				1		6,3
2005001	11	Pappila	4	Savikuona				3		3,5
2005001	12	Pappila	4	Luu	Palanut luu			1		0,1

<i>KM-pää</i>	<i>KM-ala</i>	<i>Alue</i>	<i>Koek.</i>	<i>Päämateriaali</i>	<i>Materiaali</i>	<i>Laji</i>	<i>Kuvaus</i>	<i>Kpl</i>	<i>Mitat</i>	<i>Paino/g</i>
2005001	13	Pappila	5	Lasi	Ikkunalasi		Vihreää.	4		1,3
2005001	14	Pappila	6	Savi	Mustasavi	Astia	Rautakaudentyyppin keramiikkaa. Toinen pinta kiltävöpintainen, toinen pinta lohjennut pois. Hiekkasekoitteista.	1		0,5
2005001	15	Pappila	6	Savi	Punasavi	Astia	Kylkipala. Sisäpinta lohjennut pois.	1		1,7
2005001	16	Pappila	6	Lasi	Astialasi	Pullolasi	Havunvihreä pullonsuunkatkelma ja kylkipala.	1		1,5
2005001	17	Pappila	6	Lasi	Astialasi		Vihreitä kylkipaloja.	3		1,5
2005001	18	Pappila	6	Savikuona				1		0,8
2005001	19	Pappila	6	Kivi	Pii	Iskos		1		0,1
2005001	20	Pappila	6	Luu	Palanut luu			1		0,4
2005001	21	Pappila	7	Lasi	Ikkunalasi		Vihreää.	1		0,1
2005001	22	Pappila	7	Luu	Palanut luu			1		0,1
2005001	23	Pappila	9	Savi	Punasavi	Astia	Kylkipala. Sisäpinta lohjennut pois.	1		2,5
2005001	24	Pappila	9	Savi	Punasavi	Tiiviste		1		7,6
2005001	25	Pappila	9	Lasi	Ikkunalasi		Vihreää.	1		0,4
2005001	26	Tiilillä		Metalli	Pronssi	Esineen katkelma	Kolmiomainen pronssipellinpala, joka taivutettu putkeksi. Taivutetut päät menevät hieman toistensa päälle. Esineen keskelle lähelle putken suuta on puhkaistu reikä, jonka reunat kääntyvät ulkopinnalle. Sisäpinnalla on kapeita poikittaisia uurteita. Alareuna hieman murtunut.	1	kork. 2-4 cmm, halk. 1,8-3,2 cm	18,3

<i>KM-pää</i>	<i>KM-ala</i>	<i>Alue</i>	<i>Koek.</i>	<i>Päämateriaali</i>	<i>Materiaali</i>	<i>Laji</i>	<i>Kuvaus</i>	<i>Kpl</i>	<i>Mitat</i>	<i>Paino/g</i>
2005001	27	Tiililä	Savi	Mustasavi	Astia	Rautakaudentyypin keramiikkaa. Karkeasekoitteista. Palat mustia ja osassa voimakas karstakerros sisäpinnalla.	3		18,1	
2005001	28	Tiililä	Savi	Punasavi	Astia	Reunapala. Reunassa pieni ulkoneva paksunnos. Sisäpinnalla väritön lyijylasitus ja ulkopinnalla jälkiä vaaleasta savilietteestä.	1		2,2	
2005001	29	Tiililä	Savi	Punasavi	Astia	Lohjonneita reunapaloja. Lasittamattomia.	5		8,7	
2005001	30	Tiililä	Savi	Punasavi	Astia	Kylkipala. Sisäpinnalla kellanruskea lyijylasitus. Ulkopinta silattu tummemmalla tiilenpunaisella savella.	1		4,7	
2005001	31	Tiililä	Savi	Punasavi	Astia	Kylkipaloja. Sisäpinnalla vihertävänruskea lyijylasitus. Ulkopinta rihlattu.	2		7	
2005001	32	Tiililä	Savi	Punasavi	Astia	Kylkipaloja. Molemmilla pinnoilla jälkiä värittömästä lyijylasituksesta sekä vaaleita bolusraitoja.	2		5,6	
2005001	33	Tiililä	Savi	Punasavi	Astia	Lasittamattomia kylkipaloja.	2		25,8	
2005001	34	Tiililä	Savi	Valkosavi	Liitupiippu	Koristelemattomia varrenkatkelmia ja kopan kantaosan katkelma. Kanta kapea ja suippomainen.	2		3,8	
2005001	35	Tiililä	Savi	Punasavi	Tiiviste	Yhdessä palassa hirsipainannetta.	17		28,4	
2005001	36	Tiililä	Lasi	Astialasi		Vihreä kylkipala. Lasimassassa runsaasti ilmakuplia.	1		2,5	
2005001	37	Tiililä	Lasi	Astialasi	Pullo	Tummanvihreitä pohjapaloja	4		57,3	
2005001	38	Tiililä	Lasi	Ikkunalasi		Vihreää. Reunoissa retusointia.	3		4,7	
2005001	39	Tiililä	Lasi	Ikkunalasi		Vihreää.	7		3,5	

<i>KM-pää</i>	<i>KM-ala</i>	<i>Alue</i>	<i>Koek.</i>	<i>Päämateriaali</i>	<i>Materiaali</i>	<i>Laji</i>	<i>Kuvaus</i>	<i>Kpl</i>	<i>Mitat</i>	<i>Paino/g</i>
2005001	40	Tiililä		Lasikuona			Osin kuonaantunutta/sulanutta vihreää lasia.	1		1,2
2005001	41	Tiililä		Rautakuona				2		69,9
2005001	42	Tiililä		Savikuona				9		33,8
2005001	43	Tiililä		Kivi		Esineen katkelma	Hioinkiven katkelma.	1		47,4
2005001	44	Tiililä		Kivi	Pii	Iskos	Palanutta.	1		1
2005001	45	Tiililä		Metalli	Rauta	Esine	Kolmisakarainen jääkenkä. Yhden sakaran päässä poikittainen lyhyt koukkumainen piikki.	1	47x44x5 mm	13
2005001	46	Tiililä		Savikuona				1		5,7
2005001	47	Ali-Mustala		Metalli	Pronssi	Esineen katkelma	Suorakaiteen muotoisen soljen katkelma. Litteää pronssivarrasta, jossa näkyy poikittaisia heikkoja uurteita. Soljen keskellä poikittainen pyöreä tanko, joka koristeltu uurreviivoilla. Solki katkennut poikkitaigon vierestä. Esine hieman kupera (kengänsolki?)	1	23x24x2,5 mm	4,6
2005001	48	Ali-Mustala		Savi	Punasavi	Astia	Vadin reuna- ja kylkipaloja. Sisäpinnalla väritön lyjylasitus ja keltaisia suorja ja aaltoviivakoristeita. Astian yläosassa loiva ulospäin kääntyvä taite lähellä reunaa. Reuna taittuu voimakkaasti sisäänpäin ja siinä on vahva paksunnos. Ulkopinnalla paksunnoksen alareunassa on uurre.	4		89,8
2005001	49	Ali-Mustala		Savi	Punasavi	Astia	Kylkipala. Sisäpinnalla keltainen lyjylasitus.	1		23,1
2005001	50	Ali-Mustala		Savi	Punasavi	Astia	Kylkipala. Sisäpinnalla väritön lyjylasitus.	1		1,9

<i>KM-pää</i>	<i>KM-ala</i>	<i>Alue</i>	<i>Koek.</i>	<i>Päämateriaali</i>	<i>Materiaali</i>	<i>Laji</i>	<i>Kuvaus</i>	<i>Kpl</i>	<i>Mitat</i>	<i>Paino/g</i>
2005001	51	Ali-Mustala	Savi	Punasavi		Kaakeli	Lasittamaton reunapala. Kaartuu hieman kyljestä. Reuna taittuu 90 asteen kulmassa ja sen laki on tasainen. Laen päällä on aaltomaista ja suoraa uurreviivakoristelua.	1		27,9
2005001	52	Ali-Mustala	Lasi	Astialasi			Kylkipala. Vihreää. Ulkopinnalla pyöreä lasinauhavyö ja jälkiä irronneista 2-3:sta lasinauhasta.	1		6,2
2005001	53	Ali-Mustala	Lasi	Astialasi			Kylkipala. Ulkopinta aaltomainen. Vihreää.	1		3
2005001	54	Ali-Mustala	Lasi	Astialasi		Pullo	Neliikulmaisen pullon pohjapala. Pullon omatunto matala. Vihreää.	1		34,5
2005001	55	Ali-Mustala	Lasi	Astialasi		Pullo	Pohjapala. Kylkipuoolella pohjareunan vieressä näkyy kohokirjaimen puolikas (mahdollisesti A). Tummanvihreää.	1		28,9
2005001	56	Ali-Mustala	Lasi	Astialasi		Pullo	Pohjapaloja. Ruskeanvihreää.	2		12,2
2005001	57	Ali-Mustala	Lasi	Astialasi		Pullo	Kylkipala. Vihreää.	1		16,6
2005001	58	Ali-Mustala	Lasi	Astialasi		Pullo	Kylkipala. Kellanvihreää.	1		11,4
2005001	59	Ali-Mustala	Lasi	Ikkunalasi			Vihreää.	8		4,3
2005001	60	Ali-Mustala	Lasikuona				Kuonaantunut vihertävä lasimöykky.	1		17,8
2005001	61	Ali-Mustala	Rautakuona					1		57,4
2005001	62	Ali-Mustala	Savikuona					2		37,9
2005001	63	Ali-Mustala	Kivi			Esineen katkelma	Hioinkiven karkelma.	1		133,3

<i>KM-pää</i>	<i>KM-ala</i>	<i>Alue</i>	<i>Koek.</i>	<i>Päämateriaali</i>	<i>Materiaali</i>	<i>Laji</i>	<i>Kuvaus</i>	<i>Kpl</i>	<i>Mitat</i>	<i>Paino/g</i>
2005001	64	Kuuliala	Savi	Punasavi	Astia		Reuna- ja kylkipaloja. Sisäpinnalla väritön/vihertävä lyijylasitus ja keltaisia bolus -raitoja. Reuna voimakkaasti profiloitu. Reunan paksunnoksen ulkopinnalla kaksi uurreviivaa.	4		12,5
2005001	65	Kuuliala	Savi	Punasavi	Tiiviste			3		14,3
2005001	66	Kuuliala	Lasi	Ikkunalasi			Vihreää.	1		0,6
2005001	67	Kuuliala	Savikuona					1		7,2
2005001	68	Kuuliala	Kivi	Pii	Esineen katkelma		Lukkopiin katkelma. Esineen toinen reuna retusoitu pyöreähköksi. Toinen reuna lohjennut. Harmaata.	1		2,3
2005001	69	Kuuliala	Kivi	Pii	Tuluskivi		Ruskeaa.	1		2,9
2005001	70	Kanta-Anttila	Savi	Valkosavi	Liitupiippu		Koristelematon varrenkatkelma.	1		2,1
2005001	71	Kanta-Anttila	Lasi	Ikkunalasi			Vihreää.	1		0,8
2005001	72	Heikkilä	Metalli	Pronssi	Esineen katkelma		Pronssipeltiä. Toisessa palassa ohuita poikkittaisia viiruja.	2		1,3
2005001	73	Heikkilä	Savi	Mustasavi	Astia		Rautakaudentyypin keramiikan reunapaloja. Reuna pyöristetty ja kyljen suuntainen. Punertavapintaista, savimassa hiekkasekoitteista.	2		1,6
2005001	74	Heikkilä	Savi	Mustasavi	Astia		Rautakaudentyypin keramiikan kylkipaloja. Sisäpinta musta, ulkopinnat osittain mustuneita. Savimassa hiekkasekoitteista.	11		43,6
2005001	75	Heikkilä	Savi	Mustasavi	Astia		Rautakaudentyypin keramiikan kylkipaloja. Punertavapintaista, osasta toinen pinta lohjennut pois. Savimassa hiekkasekoitteista.	26		37,3



<i>KM-pää</i>	<i>KM-ala</i>	<i>Alue</i>	<i>Koek.</i>	<i>Päämateriaali</i>	<i>Materiaali</i>	<i>Laji</i>	<i>Kuvaus</i>	<i>Kpl</i>	<i>Mitat</i>	<i>Paino/g</i>
2005001	76	Heikkilä	Savi	Punasavi	Astia	Reunapala. Reuna profiloitu sisäänpäin. Sisäpinnalla väritön lyijylasitus. Ulkopinnalla selkeät dreijausjäljet.	1		8,1	
2005001	77	Heikkilä	Savi	Punasavi	Astia	Jalankatkelma.	1		5,6	
2005001	78	Heikkilä	Savi	Punasavi	Astia	Kylkipaloja. Sisäpinnalla väritön lyijylasitus ja keltaisia bolus -raitoja.	7		17,5	
2005001	79	Heikkilä	Savi	Punasavi	Astia	Kylkipaloja. Sisäpinnalla vihertävänruskea lyijylasitus ja keltaisia bolus -raitoja.	5		19,3	
2005001	80	Heikkilä	Savi	Punasavi	Astia	Kylkipala. Sisä- ja ulkopinnoilla okran värinen lyijylasitus.	1		8,5	
2005001	81	Heikkilä	Savi	Punasavi	Astia	Kylkipala. Sisäpinnalla ruskea lyijylasitus.	1		7,2	
2005001	82	Heikkilä	Savi	Punasavi	Astia	Kylkipala. Sisäpinnalla vihertävä lyijylasitus.	1		2,8	
2005001	83	Heikkilä	Savi	Valkosavi	Astia	Korvan katkelma. Vihreä lyijylasitus.	1		15,8	
2005001	84	Heikkilä	Savi	Valkosavi	Liitupiippu	Kopan ja varren koristelemattomia katkelmia.	7		14,2	
2005001	85	Heikkilä	Savi	Punasavi	Tiiviste	Osassa hirsipainanteen jälkiä.	11		72,7	
2005001	86	Heikkilä	Lasi	Astialasi	Pullolasi	Tummanvihreitä pohja- ja kylkipaloja.	7		46,9	
2005001	87	Heikkilä	Lasi	Astialasi		Vihreä kylkipala.	1		2,2	
2005001	88	Heikkilä	Lasi	Ikkunalasi		Vihreää.	9		6,1	
2005001	89	Heikkilä	Rautakuona				10		545,2	
2005001	90	Heikkilä	Savikuona				9		142	

<i>KM-pää</i>	<i>KM-ala</i>	<i>Alue</i>	<i>Koek.</i>	<i>Päämateriaali</i>	<i>Materiaali</i>	<i>Laji</i>	<i>Kuvaus</i>	<i>Kpl</i>	<i>Mitat</i>	<i>Paino/g</i>	
2005001	91	Heikkilä		Kivi	Pii	esine	Hieman pidennettyä vinoneliötä muistuttava esine. Keskikohdassa "korvamaiset" ulokkeet, jotka muodostavat esineen toiseen pätyyn hieman leveämmän kolmion kuin toiseen pätyyn. Kapeampi kolmio muistuttaa hieman ruotoa. Esineen kaikki reunat ovat retusoituja ja monissa reunoissa on kulumisen jälkiä. Esineen poikkileikkaus on litteä ja kolmiomainen. Ruskeanharmaata piitä.	1	39x23x5 mm	4,6	
2005001	92	Heikkilä		Kivi	Pii	Tulus	Harmaata.	5		42,5	
2005001	93	Heikkilä		Kivi	Pii	Tulus	Palanutta.	3		12,2	
2005001	94	Heikkilä		Kivi		Esineen katkelma	Hionkiven katkelma.	1		219,7	
2005001	95	Heikkilä		Kivi		Esineen katkelma	Hionkiven katkelma.	1		94,2	
2005001	96	Heikkilä		Kivi		Esineen katkelma	Hionkiven katkelma.	1		13,1	
2005001	97	Hylli 2	1	Luu		Palanut luu		1		0,3	
2005001	98	Hylli 2	2	Savi		Palanut savi		6		1,7	
2005001	99	Hylli 2	3	Luu		Palanut luu		1		0,2	
2005001	100	Kansikas		Metalli		Messinki?	Esine		Kupera ja sileäpintainen umpinainen nappi, jonka alapinnassa kiinnityslenkki. Napin keskellä painauma.	1 halk. 17 mm, paks. 5 mm	1,5
2005001	101	Kansikas		Savi		Mustasavi	Astia		Rautakaudentyypin keramiikan kylkipaloja. Punertavapintaisia. Savimassa hiekkasekoitteista.	9	14,7

<i>KM-pää</i>	<i>KM-ala</i>	<i>Alue</i>	<i>Koek.</i>	<i>Päämateriaali</i>	<i>Materiaali</i>	<i>Laji</i>	<i>Kuvaus</i>	<i>Kpl</i>	<i>Mitat</i>	<i>Paino/g</i>
2005001	102	Kansikas	Savi		Punasavi	Astia	Vadin reuna- ja kylkipaloja. Sisäpinnalla väritön lyijylasitus ja keltaisia bolus -raitoja. Reunapalassa voimakas ulospäin pullistuva profilointi.	5		25,5
2005001	103	Kansikas	Savi		Punasavi	Astia	Vadin reuna- ja kylkipaloja. Sisäpinnalla ruskea lyijylasitus ja keltaisia bolus -raitoja. Reunapalassa kulmikas suuhun kapeneva profilointi.	3		39,9
2005001	104	Kansikas	Savi		Punasavi	Astia	Kylkipaloja. Sisäpinnalla kellanruskea lyijylasitus.	2		18,1
2005001	105	Kansikas	Savi		Punasavi	Astia	Kylkipala. Sisäpinnalla väritön lyijylasitus.	1		5
2005001	106	Kansikas	Savi		Punasavi	Astia	Kylkipala. Sisäpinnalla ruskea lyijylasitus.	1		6,9
2005001	107	Kansikas	Savi		Valkosavi	Liitupiippu	Kopan katkelma. Kopan päällä lohjennut kruunukuvio. Kanta pitkähäkö ja lohkeillut.	1		6,8
2005001	108	Kansikas	Savi		Valkosavi	Liitupiippu	Simpukkamallisen kopan katkelma.	1		0,8
2005001	109	Kansikas	Savi		Valkosavi	Liitupiippu	Varren ja kopan koristelemattomia katkelmia.	8		12,6
2005001	110	Kansikas	Lasi		Ikkunalasi		Vihreää. Reunassa retusointia.	1		1,7
2005001	111	Kansikas	Lasi		Ikkunalasi		Vihreää.	13		9,2
2005001	112	Kansikas	Savi		Punasavi	Tiiviste	Risupainannetta.	1		4,5
2005001	113	Kansikas	Savi		Punasavi	Tiiviste		3		11,7
2005001	114	Kansikas		Rautakuona				7		248
2005001	115	Kansikas		Savikuona				5		83,3

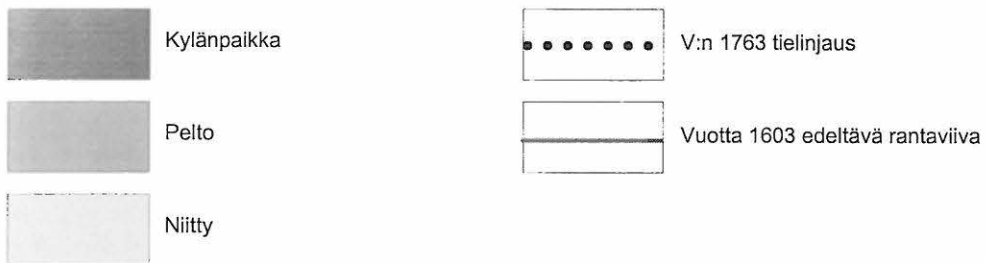
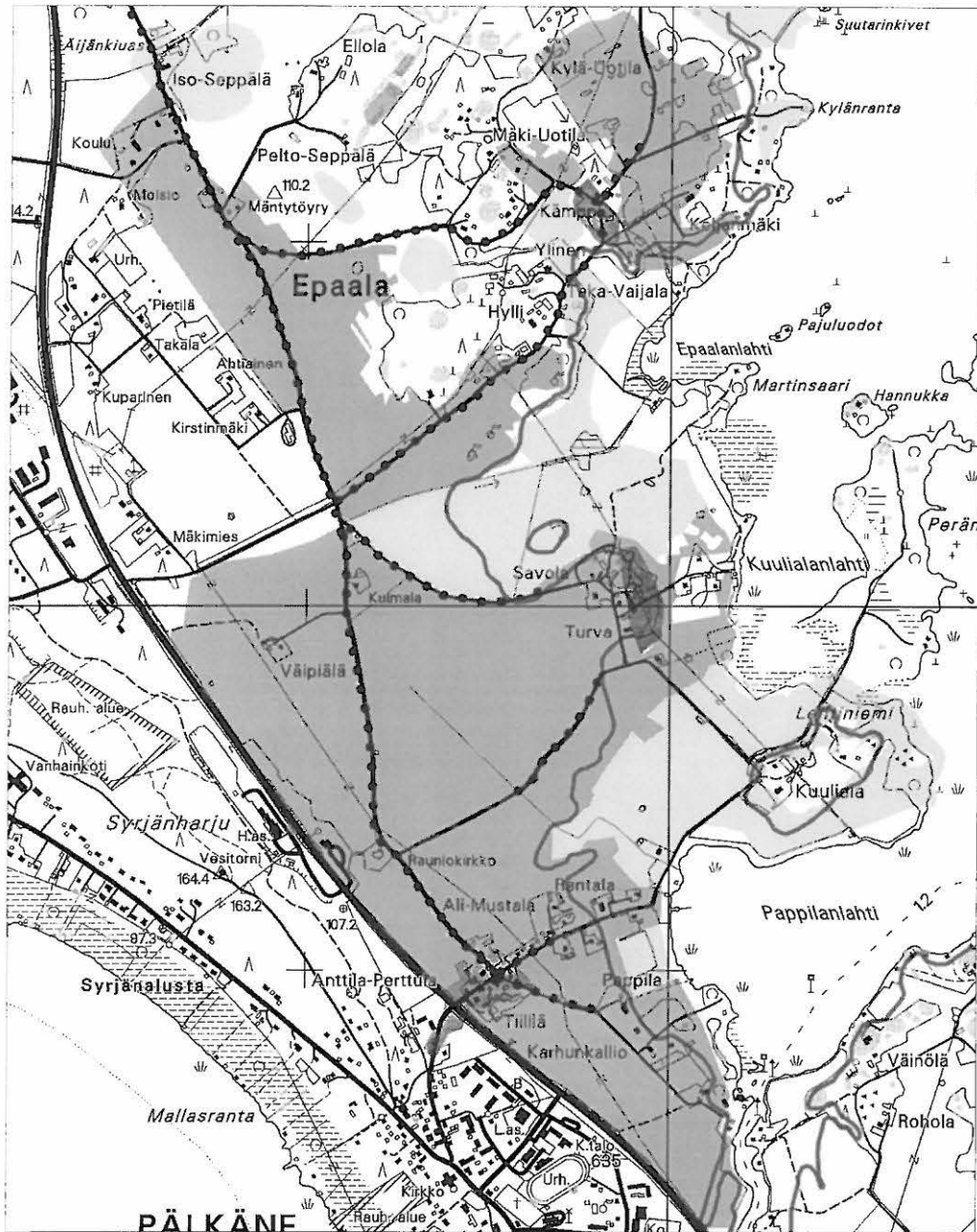
<i>KM-pää</i>	<i>KM-ala</i>	<i>Alue</i>	<i>Koek.</i>	<i>Päämateriaali</i>	<i>Materiaali</i>	<i>Laji</i>	<i>Kuvaus</i>	<i>Kpl</i>	<i>Mitat</i>	<i>Paino/g</i>
2005001	116	Kansikas		Kivi	Pii	Tulus		8		37,9
2005001	117	Kansikas		Kivi	Pii	Esineen katkelma	Hioimen katkelma.	1		17,2
2005001	118	Ylinen		Kivi	Pii	Iskos		2		2,2
2005001	119	Ylinen		Kivi	Pii	Iskos	Palanutta	1		1
2005001	120	Ylinen		Kivi	Kvartsi	Iskos		3		14,2
2005001	121	Ylinen		Kivi	Kvartsi	Ydin	.	4		59,7
2005001	122	Kämppi	5	Kuona				1		4
2005001	123	Kämppi	6	Savi	Punasavi	Astia	Kylkipala. Sisäpinnalla väritön lasitus.	1		4,1
2005001	124	Kämppi	15	Savi	Punasavi	Astia	Pohjareunapala vadista tai kulhosta. Sisäpinnalla vähän valkoista savilietekerrosta jäljellä.	1		5,4
2005001	125	Kämppi		Savi	Punasavi	Astia	Vadin kylki- ja reunapaloja. Sisäpinnalla ruskea lyijylasitus ja keltaisia bolus -raitoja. Reuna sisäänpäin profiloitu.	3		20,6
2005001	126	Kämppi		Savi	Punasavi	Astia	Reunapala. Sisäpinta lohjennut. Ulkopinnalla reunan alaosassa uurre.	1		10,6
2005001	127	Kämppi		Savi	Punasavi	Astia	Kylkipala. Sisä- ja ulkopinnoilla kellanruskea lyijylasitus.	1		1,5
2005001	128	Kämppi		Savi	Punasavi	Astia	Kylkipala. Sisäpinnalla vihertävänruskea lyijylasitus.	1		3,9
2005001	129	Kämppi		Lasi	Astialasi	Pullo	Pienikokoisen pullon pohjapala. Lähes tasapohjainen, omatunto umpinainen ja voimakas. Vihreää.	1	Halk. 38 mm	28,2

<i>KM-pää</i>	<i>KM-ala</i>	<i>Alue</i>	<i>Koek.</i>	<i>Päämateriaali</i>	<i>Materiaali</i>	<i>Laji</i>	<i>Kuvaus</i>	<i>Kpl</i>	<i>Mitat</i>	<i>Paino/g</i>
2005001	130	Kämppi		Kivi		Esineen katkelma	Hioinkivi	1		206,7
2005001	131	Mäki-Uotila		Savi	Punasavi	Astia	Reunapalan paksunnos. Sisäpinta lohjennut pois.	1		7,6
2005001	132	Mäki-Uotila		Savi	Punasavi	Astia	Kylkipala. Sisäpinnalla jäljellä vähän vihertävänkeltaista lyijylasitusta.	1		10,9
2005001	133	Mäki-Uotila		Savi	Punasavi	Astia	Kylkipala. Sisäpinnalla jäljellä vähän ruskeaa lyijylasitusta.	1		8,3
2005001	134	Mäki-Uotila		Savi	Punasavi	Astia	Kylkipala. Sisäpinnalla tummanvihreä lyijylasitus ja vihreitä bolus -raitoja. Ulkopinta lohjennut.	1		3,5
2005001	135	Mäki-Uotila		Savi	Valkosavi	Liitupiippu	Koristelematon varrenkatkelma.	1		2,1
2005001	136	Mäki-Uotila				Rautakuona		1		61
2005001	137	Mäki-Uotila				Savikuona		5		23,7
2005001	138	Mäki-Uotila		Kivi	Pii	Tulus	Harmaata.	3		19,7
2005001	139	Mäki-Uotila		Kivi	Pii	Iskos		1		0,5
2005001	140	Mäki-Uotila		Kivi	Kvartsi	Iskos	Säleiskos. Kirkasta. Poikkileikkaus kolmiomainen.	1	18x13x4 mm	1,1
2005001	141	Mäki-Uotila		Luu	Palanut luu			1		0,4
2005001	142	Kylä-Uotila		Savi	Punasavi	Astia	Kylkipaloja. Sisäpinnat lohjenneet.	2		6
2005001	143	Kylä-Uotila		Lasi	Ikkunalasi		Vihreää.	1		0,3
2005001	144	Kylä-Uotila				Rautakuona		1		78,5
2005001	145	Kylä-Uotila				Savikuona		2		18,1

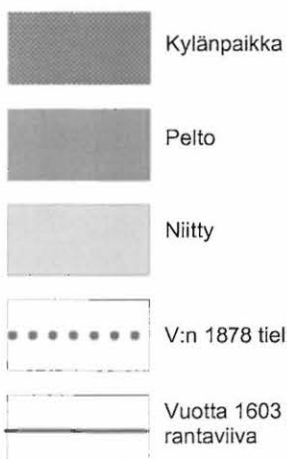
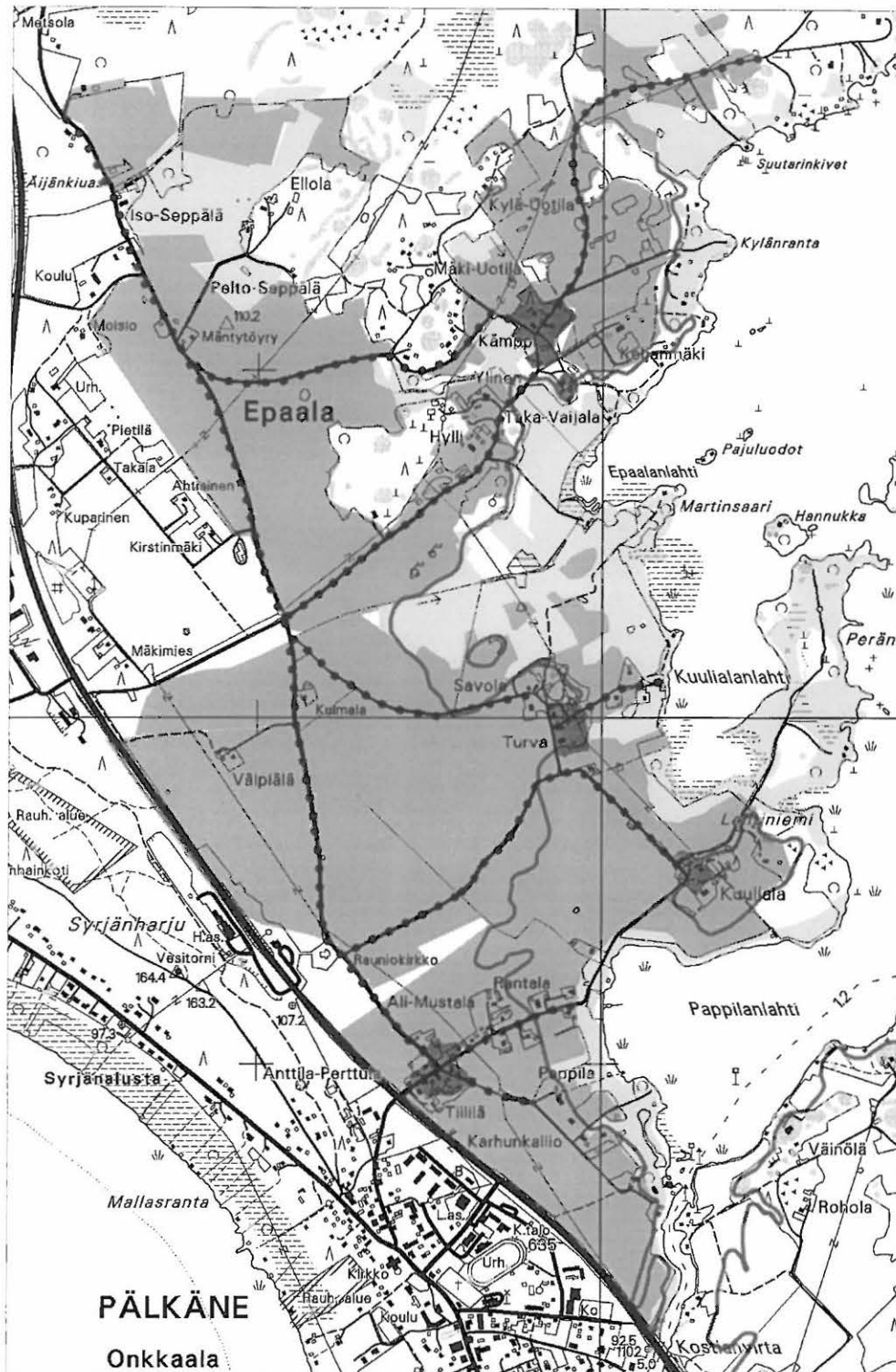
## **Karttaluettelo**

- Kartta 1: Epaala – Kuuliala – Onkkaala, tutkitut alueet.
- Kartta 2: Epaalan vuoden 1635 tiluskartta peruskarttaan liitettynä.
- Kartta 3: Vuoden 1763 kartta tutkitusta alueesta.
- Kartta 4: Vuoden 1878 kartta tutkitusta alueesta.
- Kartta 5: Vuoden 1953 kartta tutkitusta alueesta.
- Kartta 6: Pappila, koekuoppa 9.
- Kartta 7: Epaala Hylli 2, röykkiöiden sijainti.
- Kartta 8: Epaala Hylli 2, yleiskartta.
- Kartta 9: Epaala Kämppe, koekuoppa 1.





<p><b>PÄLKÄNE</b> Epaala - Kuuliala - Onkkaala K. Vuoristo 2004</p>	<p>Vuoden 1763 kartta Mk 1:20 000  1 km</p>
<p>MITTAUSDOKUMENTOINTI Rakennuskulttuurityö Kivikengän selvitystyön pohjalta digitoinut K. Vuoristo</p>	<p>MUSEOVIRASTO, RAKENNUSHISTORIAN OSASTON ARKISTO, HELSINKI  Kartta 3</p>



**PÄLKÄNE**  
Epaala - Kuuliala  
- Onkkaala  
K. Vuoristo 2004

MITTAUSDOKUMENTOINTI  
Rakennuskulttuuriyö  
Kivikengän selvitystyön pohjalta  
digitoinut K. Vuoristo

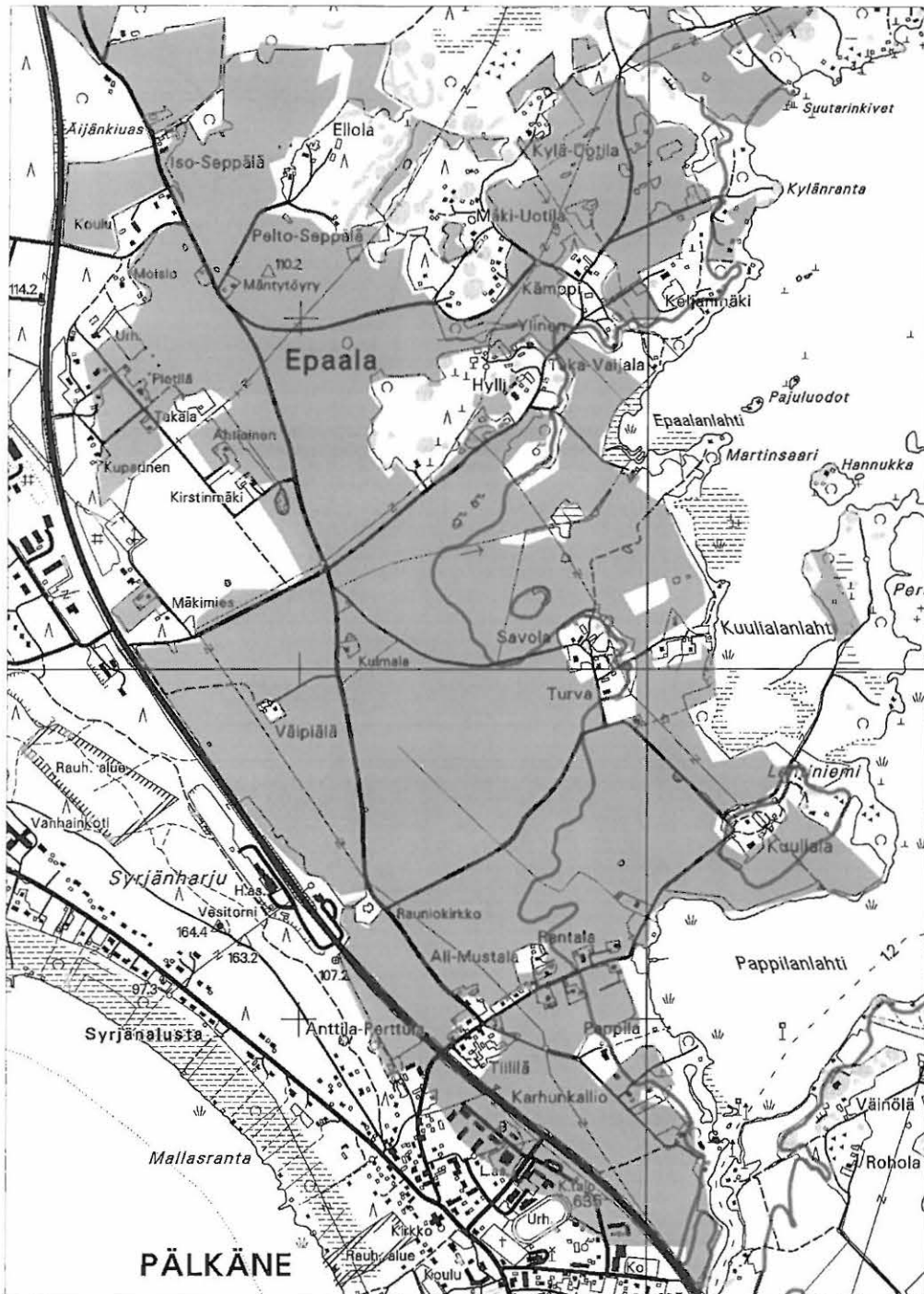
Vuoden 1878 kartta

Mk 1:20 000

1 km

MUSEOVIRASTO, RAKENNUSHISTORIAN  
OSASTON ARKISTO, HELSINKI

Kartta 4



Pelto



Vuotta 1603 edeltävä  
rantaviiva

**PÄLKÄNE**  
Epaala - Kuuliala  
- Onkkaala  
K. Vuoristo 2004

Vuoden 1953 kartta

Mk 1:20 000

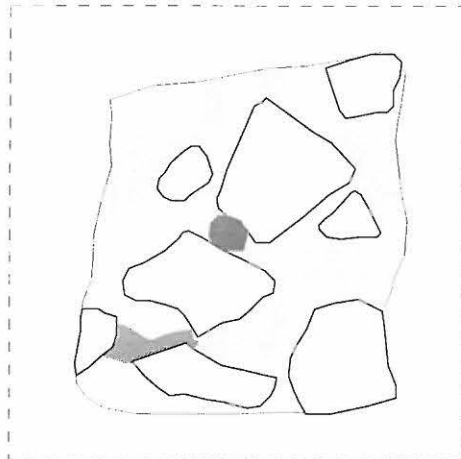
1 km

MITTAUSDOKUMENTOINTI

MUSEOVIRASTO, RAKENNUSHISTORIAN  
OSASTON ARKISTO, HELSINKI

Rakennuskulttuuriyö  
Kivikengän selvitystyön pohjalta  
digitoinut K. Vuoristo

Kartta 5



Syvyys n. 55 cm maanpinnasta

-  koekuopan raja pinnassa
-  koekuopan raja piirrettyssä tasossa
-  vaaleanruskea hiekka
-  palanut kivi
-  tiili
-  hiili



<p><b>PÄLKÄNE</b> Epaala - Kuuliala - Onkkaala K. Vuoristo 2004</p>	<p>Pappila koekuoppa 9 Mk 1:10  0,5 m</p>
<p>MITTAUSDOKUMENTOINTI piirt. H.-L. Salminen digit. H. Kelola</p>	<p>MUSEOVIRASTO, RAKENNUSHISTORIAN OSASTON ARKISTO, HELSINKI Kartta 6</p>



PÄLKÄNE  
Epaala - Kuuliala  
- Onkkaala  
K. Vuoristo 2004

MITTAUSDOKUMENTOINTI

digitoinut K. Vuoristo

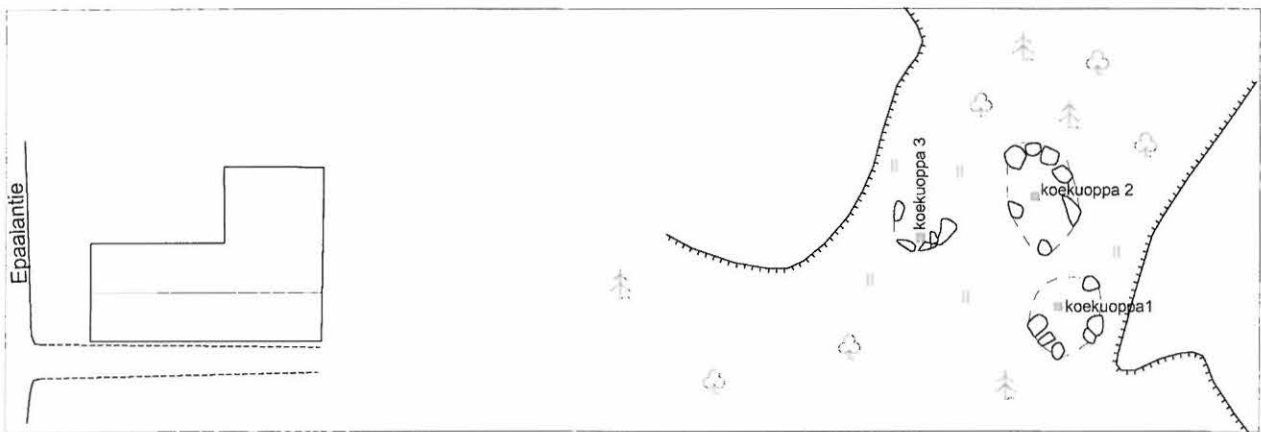
Epaala Hylli 2  
röykkiöiden sijainti

Mk 1:2000

 100 m

MUSEOVIRASTO, RAKENNUSHISTORIAN  
OSASTON ARKISTO, HELSINKI

Kartta 7



Kivi



Kallio



Niitty



Pensaikko/risukko



**PÄLKÄNE**  
Epaala - Kuuliala  
- Onkkaala  
K. Vuoristo 2004

Hylli 2, yleiskartta

Mk 1:500

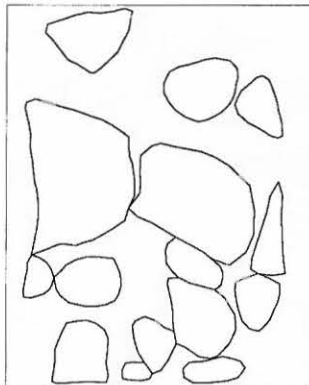
50 m

MITTAUSDOKUMENTOINTI

MUSEOVIRASTO, RAKENNUSHISTORIAN  
OSASTON ARKISTO, HELSINKI

piirt. ja digit. K. Vuoristo

Kartta 8



Syvyys 20 - 25 cm maanpinnasta



hiilensekainen savi



palanut kivi



<b>PÄLKÄNE</b> Epaala - Kuuliala - Onkkaala K. Vuoristo 2004	Epaala Kämppi koekuoppa 1 Mk 1:10  0,5 m
MITTAUSDOKUMENTOINTI  piirt. K. Vuoristo digit. H. Kelola	MUSEOVIRASTO, RAKENNUSHISTORIAN OSASTON ARKISTO, HELSINKI  Kartta 9