

# Raasepori Svarfvars

Osayleiskaava-alueen inventointi 14.-16.10.2009

Katja Vuoristo



MUSEOVIRASTO

## Abstrakti

Raasepori

Svarfarsin osayleiskaava-alueen inventointi

Museoviraston arkeologian osasto

Inventoija: FM Katja Vuoristo

Kenttätyöaika: 14.–16.10.2009

Tutkimuskustannukset: 3370 €, Jukka Ahonala, Svarfarsin luomutila

Tutkimusraportti: Katja Vuoristo 16.3.2009, Museoviraston arkeologian osaston arkisto

Svarfarsin tilalle suunnitellaan ekotalojen rakentamista, minkä vuoksi paikalla tehtiin kolmen päivän pituinen inventointi. Alueen läheisyydestä tunnettiin esihistoriallisia muinaisjäännöksiä ja lisäksi paikalla tiedettiin olleen viimeistään 1700-luvulla kylänpaikka. Kylän todettiin sijainneen tilan vanhan päärakennuksen kohdalla sekä sitä ympäröivillä niityillä. Paikalla havaittiin 1700-luvulle ajoittuvia esineiden paloja sekä myös vanhoja kivijalkoja. Esihistoriallisia muinaisjäännöksiä ei kaava-alueella havaittu, mutta heti sen ulkopuolella sijaitsevalla kalliolla todettiin olevan kiviröykkiöitä.

*Kannen kuva: DG1161:1. Panoraama kylämäestä. Luoteesta. Kuva Katja Vuoristo*

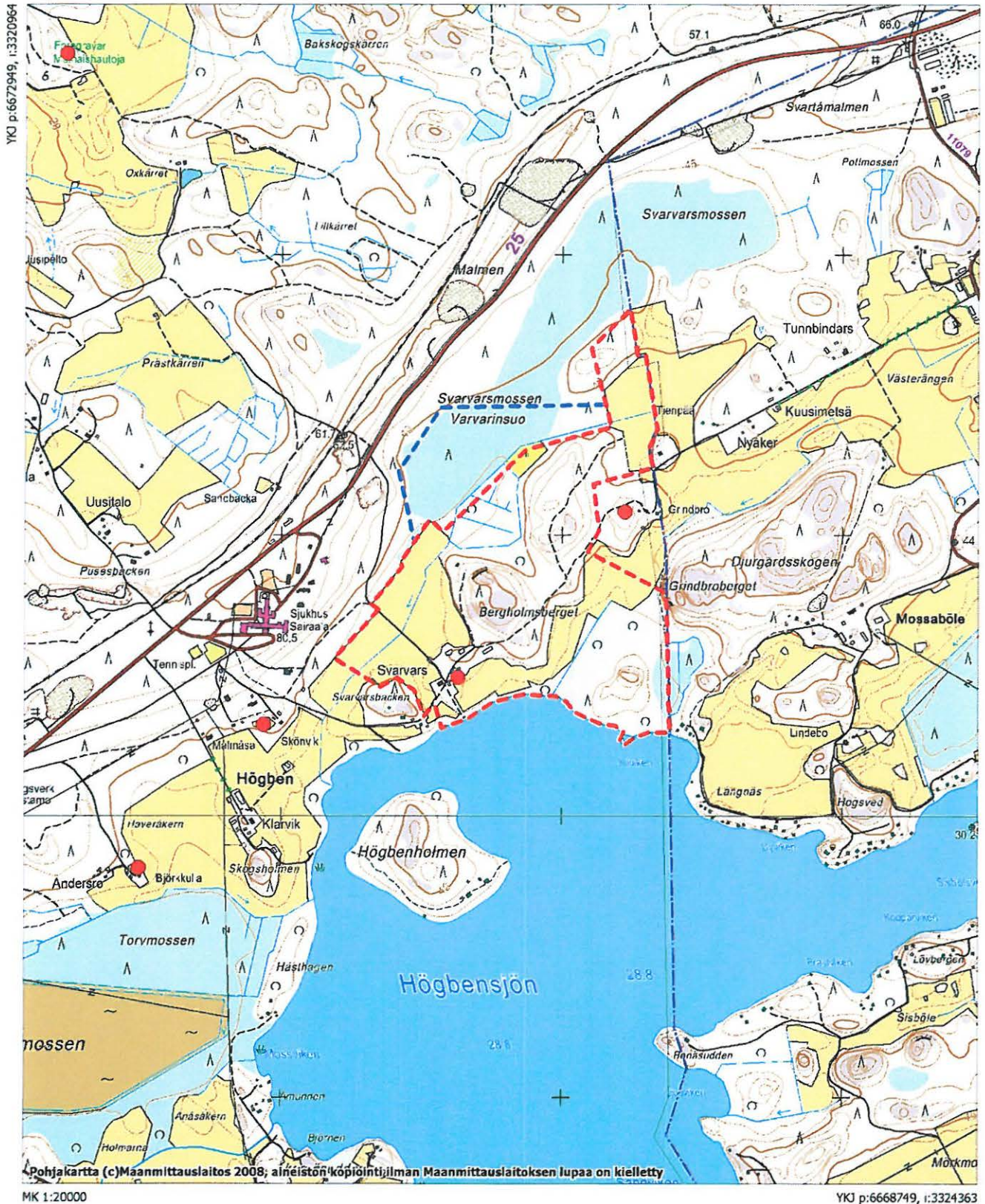
## Sisällysluettelo

Abstrakti

Karttaote inventoidusta alueesta.....	2
1. Johdanto.....	3
2. Svarfvarsin tilan sijainti ja topografia .....	4
3. Luettelo inventoiduista kohteista .....	4
4. Yhteenveto .....	4
5. Kohdekuvaukset .....	6
Svarfvars 1000015460 .....	6
Grindbro 1000002961 .....	8
Lähteet .....	12
Digitaalikuva- ja mustavalkokuvalettelot .....	13



## Karttaote inventoidusta alueesta



Svarvarsin osayleiskaava-alue on rajattu katkoviivalla. Sinisellä merkitty suoalue jäi inventoinnin ulkopuolelle. Tilan ja lähialueiden muinaisjäännökset on merkitty punaisella pisteellä.



## 1. Johdanto

Raaseporin Svarfvarsin tilalla tehtiin lokakuussa 2009 kolmen päivän pituinen maastoinventointi, koska tilan alueelle suunnitellaan ekokylän rakentamista ja alueelle on esitetty osayleiskaava-alue. Maastotyöt tehtiin 14.–16.10.2009 ja inventoinnin toteutuksesta esi-, kenttä- ja jälkitöineen vastasi Museoviraston arkeologian osaston tutkija FM Katja Vuoristo. Inventoinnin kokonaiskustannukset olivat 3370 euroa ja niistä vastasi muinaismuistolain 15 §:n mukaisesti hankkeen toteuttaja.

Osayleiskaava-alueelta ei tunnettu entuudestaan kiinteitä muinaisjäännöksiä, mutta tilan lähiympäristöstä tunnettiin useita esihistoriallisia kohteita ja lisäksi paikalla tiedettiin olleen viimeistään 1700-luvulla kyläpaikka. Svarfvarsin tilan topografian perusteella oli mahdollista, että paikalla olisi esihistoriallisia muinaisjäännöksiä ja lisäksi oli todennäköistä, että historiallisen ajan asutuksesta oli säilynyt merkkejä.

Svarfvarsin tilan inventoinnissa ehdittiin tarkastaa uudet rakentamispaikat ja lisäksi ehdittiin käymään läpi myös nykyinen tilakeskus. Myös metsätalousvaltaista aluetta ehdittiin inventoida. Maastotarkastuksessa tehtiin pintapöytäkarttaa tilan niillä pelloilla, jotka oli kynnetty auki. Lisäksi osa laidunalueista tarkastettiin lähemmin mahdollisten rakenteiden havaitsemiseksi. Hiekkaisilla metsäalueilla, jotka olivat maastollisesti sopivia esihistoriallisiksi asuinpaikoiksi, tehtiin koepistoja lapiolla ja lisäksi tarkastettiin ojien ja teiden leikkauskohtia. Alueella on myös muutamia kallioita, jotka olisivat sopivia pronssi- tai rautakautisten hautaröykkiöiden paikoiksi. Kalliot ja niiden ympäristö tarkastettiin nimenomaan röykkiöitä silmällä pitäen, mutta ainoat röykkiöt, jotka inventoinnissa havaittiin, jäivät hieman osayleiskaava-alueen ulkopuolelle (Grindbro). Havaittujen kiviröykkiöiden lisäksi inventoinnissa pystyttiin paikantamaan Svarfvarsin vanha kyläpaikka, joka sijaitsee nykyisen tilakeskuksen ja laitumien alueella. Kohde ei ole jäämässä rakentamisen alle. Havaittujen kohteiden ja rakenteiden koordinaattitiedot mitattiin gps-laitteella ja muinaisjäännöksistä otettiin digitaali- ja mustavalkokuvat. Pintapöytäkartassa kerättyjä 1700-luvulle ajoittuvia asuinpaikkalöytöjä ei luetteloitu.

Rakentamiseen osoitetuilta alueilta ei löydetty muinaismuistolain (295/63) tarkoittamia ja rauhoittamia kiinteitä muinaisjäännöksiä. Näin ollen kaavan toteuttamiselle suunnitellulla tavalla ei ole muinaismuistolain asettamaa estettä.

## 2. Svarfvarsin tilan sijainti ja topografia

Svarfvarsin tila sijaitsee Karjaan kirkonkylästä noin 7 km koilliseen Högbensjön pohjoisrannalla. Svarfvarsin päärakennus on tilan lounasosassa savisten peltojen ja laidunten ympäröimällä mäellä, joka jatkuu jonkin matkaa vielä koilliseen. Peltojen koillispuolella kohoaa osittain hyvin jyrkkärinteinen Bergholmsberget, jonka laki on paljasta kalliota. Sen alarinteessä on paikoin pieniä hiekkaisia alueita. Bergholmsbergetin kaakkoisosan poikki kulkee koilliseen metsätie, joka haarautuu myöhemmin kahdeksi erilliseksi metsätieksi. Toinen teistä johtaa Grindbrohon ja toinen Varvarinsuon eteläpuolella sijaitsevalle pellolle. Tilan pohjoisosassa on laaja suoalue, Varvarinsuo. Bergholmsbergetin poikki vievän metsätien kaakkoispuolella on kapea rinteeseen tehty peltokaistale, jonka alaosa on melko kosteaa, sillä se päättyy osittain Högbensjön rannalla olevaan suohon. Suon keskellä, järven rannalla, on pieni kumpu, johon on suunniteltu kahta rakennuspaikkaa. Muut rakennuspaikat sijaitsevat Bergholmsbergetin kaakkois-, etelä-, lounas- ja länsirinteessä.

Kuninkaan kartastosta Suomessa (1776–1805) voidaan havaita, että Högbensjön vedenpinta on ollut 1700–1800-lukujen taitteessa hieman nykyistä korkeammalla. Rantaviiva näyttäisi olleen tuolloin kutakuinkin 30 metriä merenpinnasta.

## 3. Luettelo inventoiduista kohteista

Kohdenro	Kohde	Muinaisjäännöstyppi ja ajoitus	Peruskartta	pkoo	ikoo	z m mpy
1000015460	Svarfvars	asuinpaikat, historiallinen	201408 Karis	6670492	3322626	30–40
1000002961	Grindbro	kivirakenteet, esihistoriallinen	201408 Karis, 201411 Västankvarn	6671082	3323221	50

*Ylempi kohteista sijaitsee Svarfvarsin tilan alueella ja alempi heti sen itäpuolella.*

## 4. Yhteenveto

Raaseporin Svarfvarsin tilalle on suunnitteilla ekokylän rakentaminen ja alueelle on laadittu osayleiskaavaaluonnossuunnitelma. Tilan ympäristöstä tunnetaan useita kiinteitä muinaisjäännöksiä ja itse Svarfvarsin alueella tiedetään olleen viimeistään 1700-luvulta lähtien kylänpaikka. Koska oli mahdollista, että Svarfvarsin tilalla olisi entuudestaan tuntemattomia muinaisjäännöksiä, tehtiin paikalla kolmen päivän pituinen maastoinventointi lokakuussa 2009. Maastotarkastuksessa keskityttiin rakentamiselle suunniteltuihin alueisiin, mutta sen lisäksi inventoinnissa ehdittiin tarkastaa myös tilakeskuksen alue sekä metsätalousoalueet.

Inventoinnin yhteydessä havaittiin, että Svarfvarsin vanha kylänpaikka on säilynyt tilan 1800-luvulla rakennetun päärakennuksen ympäristössä melko hyvin. Alueella ei ole tehty suuria rakennustöitä ja suurin osa vanhasta kylätontista on nykyisin laidunaluetta. Laitumilla on nähtävissä ainakin yksi rakennuksenpohja sekä muutama mahdollinen rakenne. On todennäköistä, että rakenteita on säilynyt myös peltomullan alla. Myös päärakennuksen kohdalla on saattanut säilyä merkkejä vanhemmista rakennuksista, tosin tällä paikalla

saattaa kallio tulla vastaan melko pian pintaturpeen alta. Muinaisjäännöksen kohdalle ei ole suunnitteilla rakentamista.

Svarfvarsin vanhan kylänpaikan lisäksi ei osayleiskaava-alueelta löydetty muita muinaisjäännöksiä. Sen sijaan heti sen itäpuolella todettiin olevan yksi kiviröykkiöalue (Grindbro), joka ei vaikuta kaavaan.

Koska rakentamiselle suunnitelluilta alueilta ei löytynyt kiinteitä muinaisjäännöksiä, ei kaavan toteuttamiselle suunnitellulla tavalla ole muinaismuistolain asettamaa estettä.

Helsingissä 16.3.2010

  
Katja Vuoristo



## 5. Kohdekuvaukset

### Svarfvars 1000015460

Laji: kiinteä muinaisjäännös

Ajoitus: historiallinen

Muinaisj.tyyppi: asuinpaikat

Tyyppin tarkenne: kylänpaikat

Rauhoitusluokka: 2

Koordinaatit: pkoo: 6670492, ikoo: 3322626, Z/m.mpy alin: 30,00, ylin: 40,00

Koord.selite: Keskikoordinaatit

Etäisyystieto: Karjaan kirkosta n. 6,9 km koilliseen

Peruskartta: 201408

Peruskartan nimi: Karis

Lähteet: Alanen, Timo & Kepsu, Saulo 1989. Kuninkaan kartasto Suomesta 1776–1805. Suomalaisen Kirjallisuuden Seuran Toimituksia 505. Tampere.

Kerkkonen, Gunvor 1952. Karis socken. Från forntiden till våra dagar III. Medeltiden. Ekenäs.

Nordberg, Sven 1970. Karjaa ennen ja nyt. Ekenäs.

Vuoden 2009 inventointi

Tarkastuspäivä: 14.–15.10.2009

Kuvat: DG1161:1–2, F145886:1–3

Kuvaus: Kohde sijaitsee Högbensjön pohjoisrannalla olevalla kummulla, jossa sijaitsee Svarfvarsin tilan 1800-luvulla rakennettu päärakennus sekä muutama talousrakennus. Alue on osittain peltoa ja laidunta. Paikalla on ollut ainakin 1700-luvulta lähtien kylänpaikka. Kylä on ollut samalla paikalla mahdollisesti jo viimeistään 1540-luvulta lähtien, jolloin kirjallisissa lähteissä mainitaan Brokareböle. Kylä on liitetty myöhemmin Högbeniin ja se tunnetaan ajoittain nimellä Svarvar. Kuninkaankartastossa kylänpaikka (Högbens Svarvars) on merkitty nykyisen Svarfvarsin tilan tienoille Högbens Träskin pohjoisrannalle. (Alanen, Timo & Kepsu, Saulo 1989: 60, Kerkkonen 1952: 42, Nordberg 1970: 45.)

Svarfvarsin kylämäen kaakkoisosan terassimaisella laidunalueella on näkyvissä noin 9 x 9 m kokoinen kivijalka, jonka länsikulmassa on kiviuninpohja (pkoo 6670455, ikoo 3322697). Rakenne on paikoin vaikeasti havaittavissa kasvillisuuden alta ja se erottuu osittain vain hieman muuta maastoa korkeampana penkkana, jossa tuntuu mullan alla kiviä. Rakenteen sisäpuolelle on kasattu myöhemmin isompia kiviä ja tiilenpaloja, jotka saattavat olla peräisin jostain toisesta laidunalueella sijainneesta rakenteesta. Kivijalasta



noin 80 m luoteeseen on lehmälaitumella heinän peittämä pienistä kivistä koostuva kumpu, joka saattaa olla uunikiveys (pkoo 6670507, ikoo 3322631). Lähistöllä on useita raivattuja kiviä, jotka voivat olla peräisin kivijaloista. Myös hevoslaitumella, kivikumusta noin 40 m luoteeseen, on nähtävissä mahdollinen rakennuksen pohja tilan poikki vievän tien lähellä (pkoo 6670524, ikoo 3322599). Paikalla on harvahko kivirivi. Laitumella on myös muutamia myöhäisempiä kivikasoja.

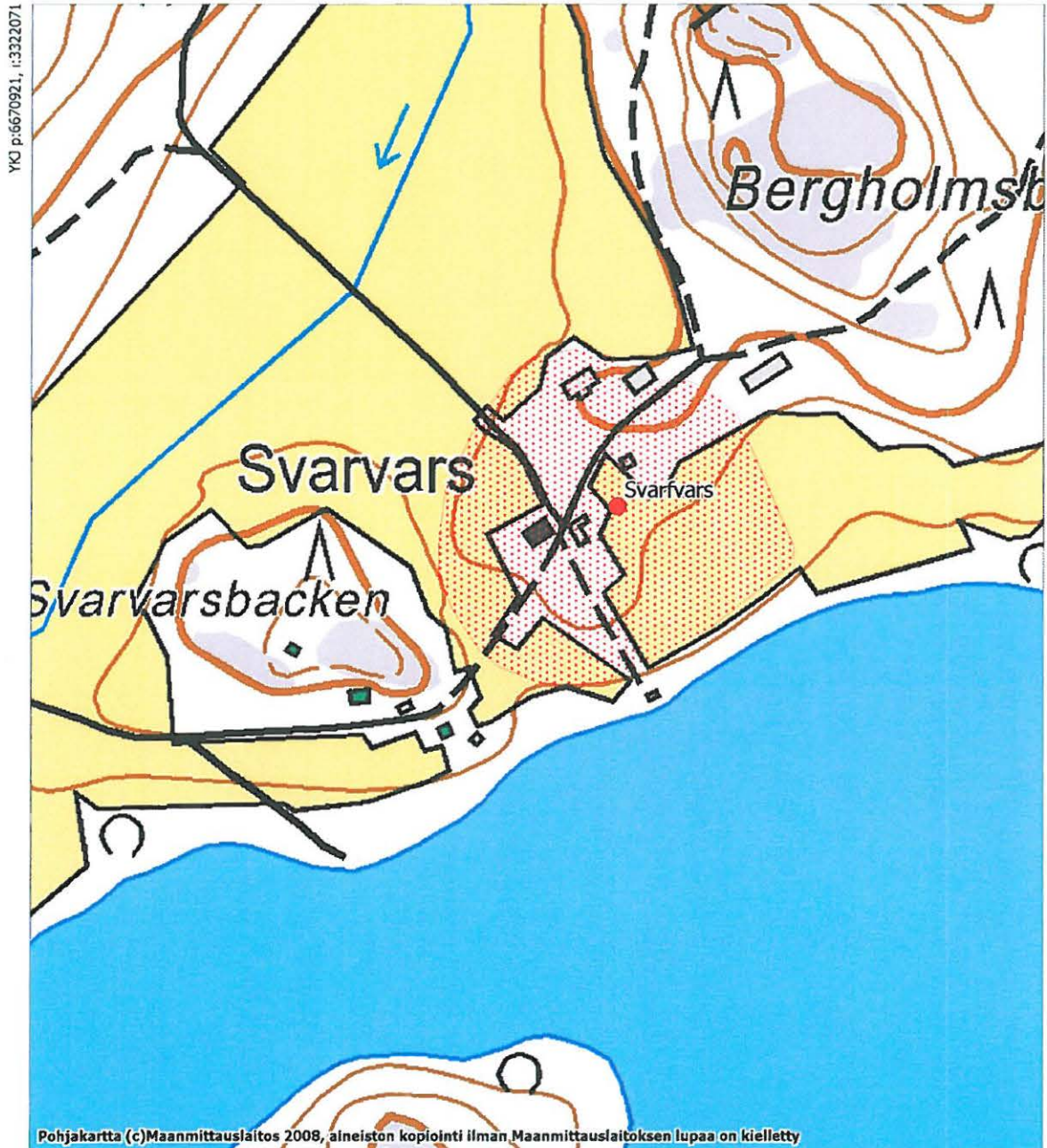
DG1161:2. Talonpohja (n. 9 x 9 m) terassimaisella laidunalueella. Länneestä. Kuva Katja Vuoristo.



Päärakennusta ja laidunalueita ympäröivillä pelloilla näkyi pintapöiminnassa 1700-luvulle tyypillisiä asuinpaikkalöytöjä, kuten mm. punasavikeramiikkaa, liitupiipun katkelmia, kuonaa, taso- ja pullolasia, fajanssia ja piitä. Löytöjä ei ole otettu talteen.

Muinaisjäänneksen rajaus perustuu topografiaan, havaittuihin rakenteisiin ja pintapöiminnassa todettuihin löytöihin sekä vanhaan kartta-aineistoon. Kohteeseen ei kohdistu osayleiskaavasunnitelman perusteella rakentamista.

Peruskarttaote 201408 Karis  
Muinaisjäännealue on rajattu punaisella



MK 1:5000

YKO p:6670072, i:3322820



## Grindbro 1000002961

Laji: kiinteä muinaisjäänös  
Ajoitus: esihistoriallinen  
Muinaisj.tyyppi: kivirakenteet  
Tyyppin tarkenne: röykkiöt  
Rauhoitusluokka: 2  
Lukumäärä: 10  
Koordinaatit: pkoo: 6671082, ikoo: 3323221, Z/m.mpy alin: 50,00  
Koord.selite: Röykkiön 5 koordinaatit  
Etäisyystieto: Karjaan kirkosta n. 7,7 km koilliseen  
Peruskartta: 201408 ja 201411  
Peruskartan nimi: Karis ja Västankvarn  
Aikaisemmat tutkimukset: 2001 Nina Strandberg, tarkastus

Vuoden 2009 inventointi  
Tarkastuspäivä: 15.10.2009  
Kuvat: DG1162:1-4, F145887:1-5

Kuvaus: Kohde sijaitsee heinittyneen metsätien eteläpuolella olevan kallionnyppylän länsi-, luoteis- ja kaakkoisrinteissä. Paikalla on yhdeksän pienehköistä kivistä ladottua röykkiötä sekä yksi pieni kiveys, joka on todennäköisesti ladottu myöhemmin. Röykkiöt ovat matalia, vain noin 20 cm korkeita ja halkaisijaltaan ne ovat noin 1,5–4 m. Kiveykset ovat osittain jäkälän, sammalen ja heinän peittämiä. Kivilatomusten sijainnin perusteella kyseessä voivat olla pronssi- tai metallikautiset hautaröykkiöt.

Muinaisjäänös on löytynyt jo vuonna 2001, kun Nina Strandberg tarkasti kohteen. Tuolloin paikalla havaittiin seitsemän kiviröykkiötä. Kohteen sijaintitiedot ovat olleet väärin kirjattuina Museoviraston ylläpitämässä muinaisjäänösrekisterissä ja sen perusteella muinaisjäänös olisi sijainnut noin 600 metriä idempänä Djurgårdsskogenin pohjoisrinteessä. Strandbergin raportissa kohde on kuitenkin merkitty samalle paikalle kuin nyt tarkastetut röykkiöt.

Muinaisjäänös sijaitsee Svarfvarsin tilan ulkopuolella, joten se ei vaikuta osayleiskaavasuunnitelmaan. Kohteen rajausta perustuu näkyviin rakenteisiin. Röykkiöiden (alakohteiden) tarkemmat tiedot käyvät ilmi oheisesta taulukosta.

Röykkiön nro	Pkoo	Ikoo	Kuvaus
1	6671069	3323219	Röykkiö sijaitsee kallion luoteisrinteessä. Kiveys on pyöreä ja halkaisijaltaan noin 1,6 metriä. Kivien koko on 10–25 cm ja ne ovat jäkälän peittämiä. Röykkiöstä on valunut muutama kivi rinteeseen.
2	6671071	3323219	Röykkiö 2 sijaitsee röykkiöstä 1 noin 0,6 m pohjoiseen kallion luoteisreunalla. Kiveys on todennäköisesti valunut jonkin verran rinteeseen ja se on muodoltaan hieman nelikulmainen, noin 1,6 x 2,5 m kokoinen. Kivet ovat kooltaan 10–25 cm.
3	6671081	3323218	Röykkiö 3 on lähes kokonaan sammalen ja jäkälän peittämä ja se on kooltaan noin 3,2 x 2,2 metriä. Kiveys on levinnyt osittain sivuille. Kyseessä saattaa olla myös kaksi pienempää, toisissaan kiinni olevaa röykkiötä. Kivien halkaisija on alle 20 cm.
4	6671085	3323216	Röykkiö 4 on kokonaan sammalen, jäkälän ja heinän peittämä latomus, joka on kooltaan noin 1,4 x 1,5 metriä. Kivien koko on alle 20 cm.
5	6671082	3323221	Röykkiö 5 on pyöreähkö ja hieman kekomainen. Kiveys on lähes kokonaan sammalen ja jäkälän peitossa. Latomus on kooltaan noin 1,6 x 1,8 metriä. Kivet ovat kooltaan pieniä, korkeintaan 15 cm halkaisijaltaan.
6	6671087	3323221	Röykkiö 6 on pyöreähkö ja halkaisijaltaan noin 1,6 metriä. Kiveys on sammalen peittämä ja sen päälle on kaartunut katajan oksia.



<b>7</b>	6671090	3323224	Röykkiö 7 sijaitsee kallion pohjoisrinteessä ja se jatkuu aivan rinteeseen juurelle saakka. Kiveys on kooltaan noin 1,2 x 3,7 metriä. Kivet ovat rinteeseen juurella enemmän näkyvillä kuin ylempänä ja osa niistä on siirtynyt hieman alkuperäiseltä paikaltaan. Ylempänä rinteessä kivet ovat kokonaan sammalen ja heinän peittämiä. Kivet ovat halkaisijaltaan 15–35 cm.
<b>8</b>	6671088	3323235	Röykkiö 8 sijaitsee kallion kaakkoisosassa ja se on kaksiosainen. Latomuksen eteläosa on pyöreä kekomainen kiveys, jonka halkaisija on noin 2 metriä. Kekomaisessa latomuksessa on kiinni sen pohjoispuolella noin 1,3 x 2 m kokoinen ja noin 10 cm korkea kiveys, jonka toisessa päässä on isompi kivi, jonka halkaisija on noin 0,7 m. Kokonaisuudessaan kiveykselle tulee pituutta noin 4,5 metriä. Kiveys on osittain sammalen ja jäkälän peittämä ja kivien koko on 10–25 cm.
<b>9</b>	6671085	3323239	Röykkiö 9 sijaitsee kallion koillisosassa ja se on levinyt noin 3 x 3 m kokoiselle alueelle. Osa kivistä on todennäköisesti alkuperäisellä paikallaan (noin 0,8 x 2 m kokoinen kiveys). Todennäköisesti alkuperäisellä paikallaan oleva kiveys on osittain jäkälän ja sammalen peitossa. Kivien koko on 15–30 cm.
<b>10</b>	6671085	3323244	Latomus 10 sijaitsee kallion koillisreunalla lähellä röykkiötä 9. Kiveys on kooltaan noin 0,5 x 0,6 m. Kivet ovat halkaisijaltaan noin 20 cm ja ne on todennäköisesti otettu viereisestä röykkiöstä. Kivet on aseteltu toisiinsa kiinni ja ne ovat pääosin sammalen päällä. Kyseessä on luultavasti melko nuori kiveys.



Röykkiöiden sijainti. Kiveykset on merkitty keltaisella pisteellä. Mk 1:1000.



*DG1162:1. Röykkiöt 1 ja 2. Lounaasta. Kuva Katja Vuoristo.*



*DG1162:2. Röykkiö 8, taustalla röykkiö 9. Lännestä. Kuva Katja Vuoristo.*

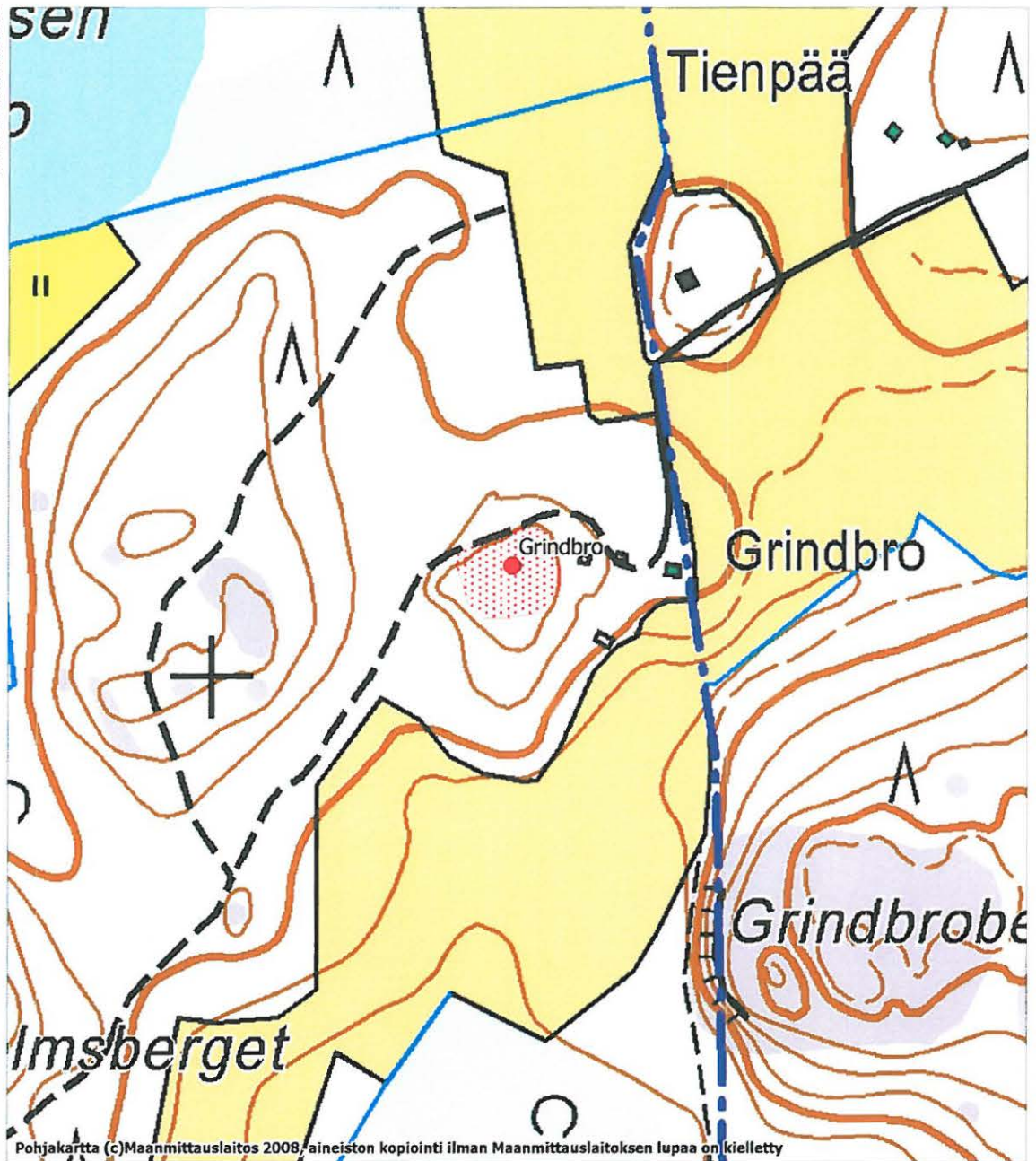


*DG1162:3. Röykkiö 8. Lännestä. Kuva Katja Vuoristo.*



Peruskarttaote 201408 Karis ja 201411 Västankvarn  
Muinaisjäännösalue on rajattu punaisella

YKJ p:6671550, i:3322729



Pohjakartta (c)Maanmittauslaitos 2008, aineiston kopiointi ilman Maanmittauslaitoksen lupaa on kielletty

MK 1:5000

YKJ p:6670701, i:3323479

## Lähteet

### *Painamattomat lähteet*

Strandberg, Nina 2001. Grindbro. Ajoittamattomien röykkiöiden tarkastus. Museoviraston arkeologian osaston topografinen arkisto.

### *Painetut lähteet*

Alanen, Timo & Kepsu, Saulo 1989. Kuninkaan kartasto Suomesta 1776–1805. Suomalaisen Kirjallisuuden Seuran Toimituksia 505. Tampere.

Kerkkonen, Gunvor 1952. Karis socken. Från forntiden till våra dagar III. Medeltiden. Ekenäs.

Nordberg, Sven 1970. Karjaa ennen ja nyt. Ekenäs.



## Digitaalikuva- ja mustavalkokuvaluettelot

Kuvan numero	Kohde	Aihe	Kuvaaja	Kuvatyyppi
DG1161:1	Raasepori, Svarfvars	Panoraama kylämäestä. Luoteesta.	Katja Vuoristo	digitaalikuva
DG1161:2	Raasepori, Svarfvars	Talonpohja laidunalueella. Lännestä.	Katja Vuoristo	digitaalikuva
DG1162:1	Raasepori, Grindbro	Röykkiöt 1 ja 2. Lounaasta.	Katja Vuoristo	digitaalikuva
DG1162:2	Raasepori, Grindbro	Röykkiö 8, taustalla röykkiö 9. Lännestä.	Katja Vuoristo	digitaalikuva
DG1162:3	Raasepori, Grindbro	Röykkiö 8. Lännestä.	Katja Vuoristo	digitaalikuva
DG1162:4	Raasepori, Grindbro	Röykkiö 7. Itäkaakosta.	Katja Vuoristo	digitaalikuva

Kuvan numero	Kohde	Aihe	Kuvaaja	Kuvatyyppi
F145886:1	Raasepori, Svarfvars	Panoraama (osa 1) kylämäestä. Luoteesta.	Katja Vuoristo	mustavalkoinen negatiivi
F145886:2	Raasepori, Svarfvars	Panoraama (osa 2) kylämäestä. Luoteesta.	Katja Vuoristo	mustavalkoinen negatiivi
F145886:3	Raasepori, Svarfvars	Talonpohja laidunalueella. Lännestä.	Katja Vuoristo	mustavalkoinen negatiivi
F145887:1	Raasepori, Grindbro	Röykkiöt 1 ja 2. Idästä.	Katja Vuoristo	mustavalkoinen negatiivi
F145887:2	Raasepori, Grindbro	Röykkiöt 1 ja 2. Lounaasta.	Katja Vuoristo	mustavalkoinen negatiivi
F145887:3	Raasepori, Grindbro	Röykkiö 8, taustalla röykkiö 9. Lännestä.	Katja Vuoristo	mustavalkoinen negatiivi
F145887:4	Raasepori, Grindbro	Röykkiö 8. Lännestä.	Katja Vuoristo	mustavalkoinen negatiivi
F145887:5	Raasepori, Grindbro	Röykkiö 7. Itäkaakosta.	Katja Vuoristo	mustavalkoinen negatiivi