

**SALO - RAASEPORI
Näsenkartanon
tuulivoimalahankkeen
alueen
muinaisjäännösinventointi
2010**



Timo Jussila



Kustantaja: Ramboll

Sisältö:

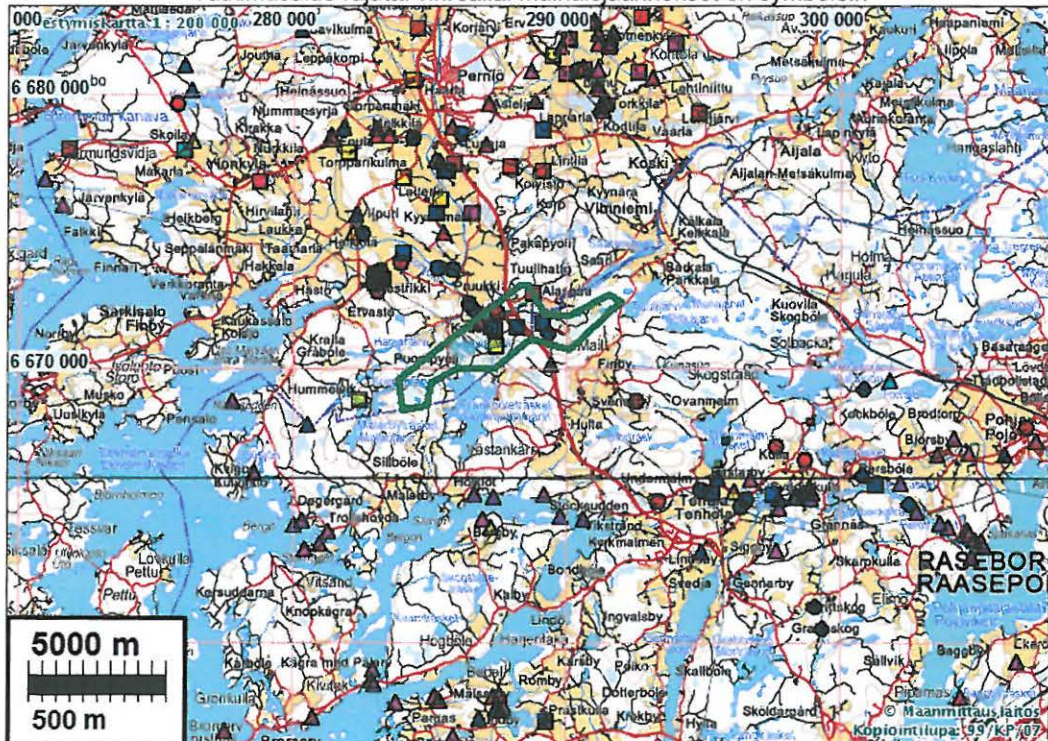
Perustiedot	2
Yleiskartta	3
Inventointi	4
Historiallinen aika	4
Muinaisjäännökset	10
SALO (PERNIÖ) RYSSÄNTORNINMÄKI	10
SALO (PERNIÖ) RYSSÄNTORNINMÄKI 2	11
SALO (PERNIÖ) RYSSÄNTORNINMÄKI 3	13
SALO (PERNIÖ) KALKUTINJÄRVI 1	13
SALO (PERNIÖ) KALKUTINJÄRVI 2	15
SALO (PERNIÖ) PRUUKKI LATOHOLMA	17
SALO (PERNIÖ) RYSSÄNTORNINMÄKI E	18
RAASEPORI (TAMMISAARI) UVBERGET	19
RAASEPORI (TAMMISAARI) BRUNNMALMEN	21

Kansikuva: Näkymä Uvbergin laelta kaakkoon.

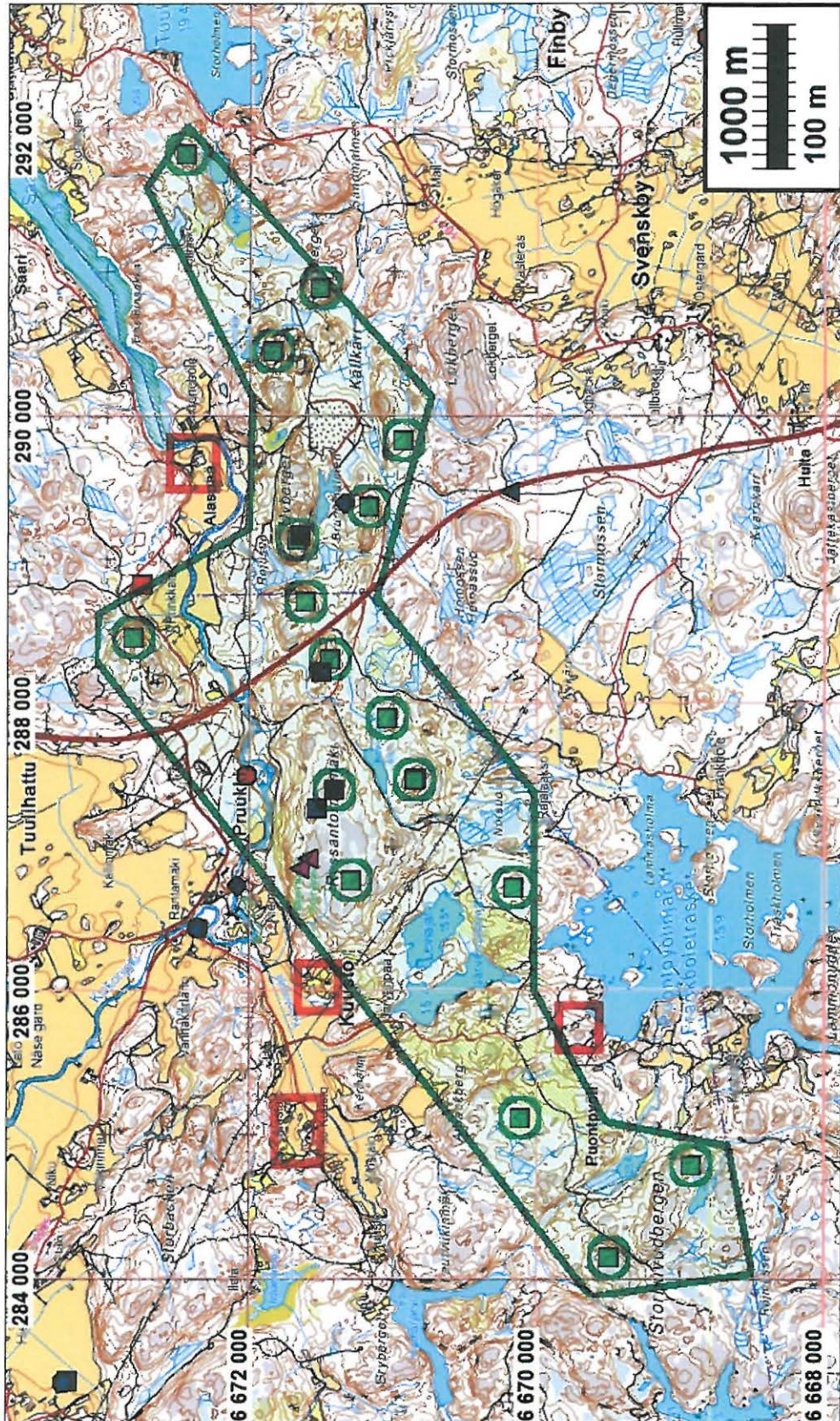
Perustiedot

- Alue:* Salon ja Raaseporin rajoille, kummankin kunnan puolelle suunnitellun tuulivoimalan alue Perniön Pruukin kylän etelä-kaakkoispuolella.
- Tarkoitus:* Tarkistaa onko alueella muinaisjäännöksiä, kattavasti voimaloiden lähialueet.
- Kustantaja:* Ramboll
- Työaika:* Kenttätyöaika: 15.-17.6.2010
- Tekijät:* Mikroliitti Oy, T Jussila.
- Tulokset:* Alueelta tunnettiin ennestään yksi muinaisjäännos: Ryssäntorninmäen hiidenkivas. Yva-alueella havaittiin yksi laaja kivikautinen asuinpaikka, joka etäällä suunnitelluista tuulivoimaloista. Tuulivoimaloiden lähetyvillä havaittiin ”ryssäntornin” jäänneet, rakkakuoppia tms., rajamerkkejä ja hiilimiilu.

Tutkimusalue rajattu vihreällä. Muinaisjäännökset eri symbolein



Yleiskartta



Yva-alue, tutkimusalue, rajattu vihreällä

Tuulivoimaloiden paikat vihreä neliö vihr. ympyrän sisällä. Vanhojen kylätonttien sijainti punaisella rajatun neliön sisällä. Luoteessa läntisin tontti on Kuusto, sen itäpuolella Lill Kuusto, lännessä etelässä Bondböle ja idässä pohjoisessa Alaspää.

Muinisjäännökset eri symbolein.

Inventointi

Maastotyön suoritti Timo Jussila kesäkuun puolessa välissä v. 2010. Suunnitellun tuulipuiston alueella tarkastettiin täysin kattavasti tuolloin tiedossa olleet, tuoreimman suunnitelman mukaiset voimaloiden paikat lähiympäristöineen (maastossa n. 100 m:n säteellä, tähytäen laajempi alue). Muutoin kallioalueita katsottiin voimaloiden lähistöllä satunnaisesti. Ennestään tunnettu röykkiö tarkastettiin.

Alueen maasto on kallioista, jyrkkää maastoa jossa korkeuserot suuret. Alueen korkeutaso vaihtelee jokilaakson 22 metristä Uvbergin huipun yli 80 metriin. valtaosa tutkimusalueen maastosta sijaitsee 40-60 m välillä, tuulivoimaloiden paikkojen sijaitessa korkeimmilla kalliomäillä 70-80 m tasoilla. Alueella on muinaisrantoja 80 m Yoldiamerivaiheen tasolta (n. 9000 eKr.), Ancylusjärvi vaiheen ajalta ((n. 78 m Ancylusmaksimi 8500 eKr – 50 m taso n. 7000 eKr.) ja Litorinamerivaiheen (50-45 m 7000-5000 eKr.) ajalta varhaiselle pronssikaudelle (n. 25-20 m).

Kallioiden yöissä on hiekkamoreenista maastoa, paikoin lähes täysin hiekkaista maastoa – sopivia paikkoja pyyntikulttuurin asuinpaikoille. Erinomaista pyyntikulttuurin asuinpaikkamaastoa on Uvbergetin etelä- ja kaakkoispuolella, missä laajat hiekkakuopat. Vielä poiskaivamattomissa hiekka-alueilla, maanottokuoppien liepeillä on mahdollista sijaita kivikautisia asuinpaikkoja. Koska tämä hiekkamaaperäinen alue oli inventoinnin tilaajan kannalta epärelevanttiä aluetta, en sitä kummemmin tarkastanut. Ohikulkiessani tähyilin tien ojat ja leikkaukset sekä kuopan avoimia laitoja. Samanlainen erinomainen - mutta tilaajalle epärelevantti -muinaisjäännösmaasto on Kiskonjoen pohjoisrannalla Pruukin ja Salo-tammisaaritien välillä. Siellä oli laajahko laikutettu alue muinaisrantatörmän päällä ja sen kävin maastotyön päätteeksi pikaisesti läpi ”illan ratoksi” – paikalla havaitsin laajan kivikautisen asuinpaikan vajaan 30 m korkeustasolla, mikä viittaa kivikauden lopun/pronssikauden alun ajoitukseen. Muutoin kallioiden välillä on monin paikoin pienialaisempia, vähäkivisiä ja hiekkamaaperäisiä maastoja joita satunnaisesti ohikulkiessani tarkastelin ja joissain paikoin tein koekuoppiakin. Pronssikautisia röykkiöitä voi sijaita Pruukin alueen jokilaaksoon (muinaiseen pronssikautiseen vuononpohjaan) laskevien kallioiden reunamilta, mistä on hyvä näköala ko. laaksoon. Tunnettu röykkiö sijaitseekin sillä ainoalla paikalla mistä oli avara näkymä ko. laaksoon – muualta laakson reunamien kallioilta sinne ei näkynyt välissä olevan puuston takia.

Kallioalueella ja tuulivoimalapaikkojen liepeillä en havainnut esihistoriallisia muinaisjäännöksiä, ellei sellaisina voida pitää Kalkutinjärven eteläpuolella havaitsemiani rakkakuoppia.

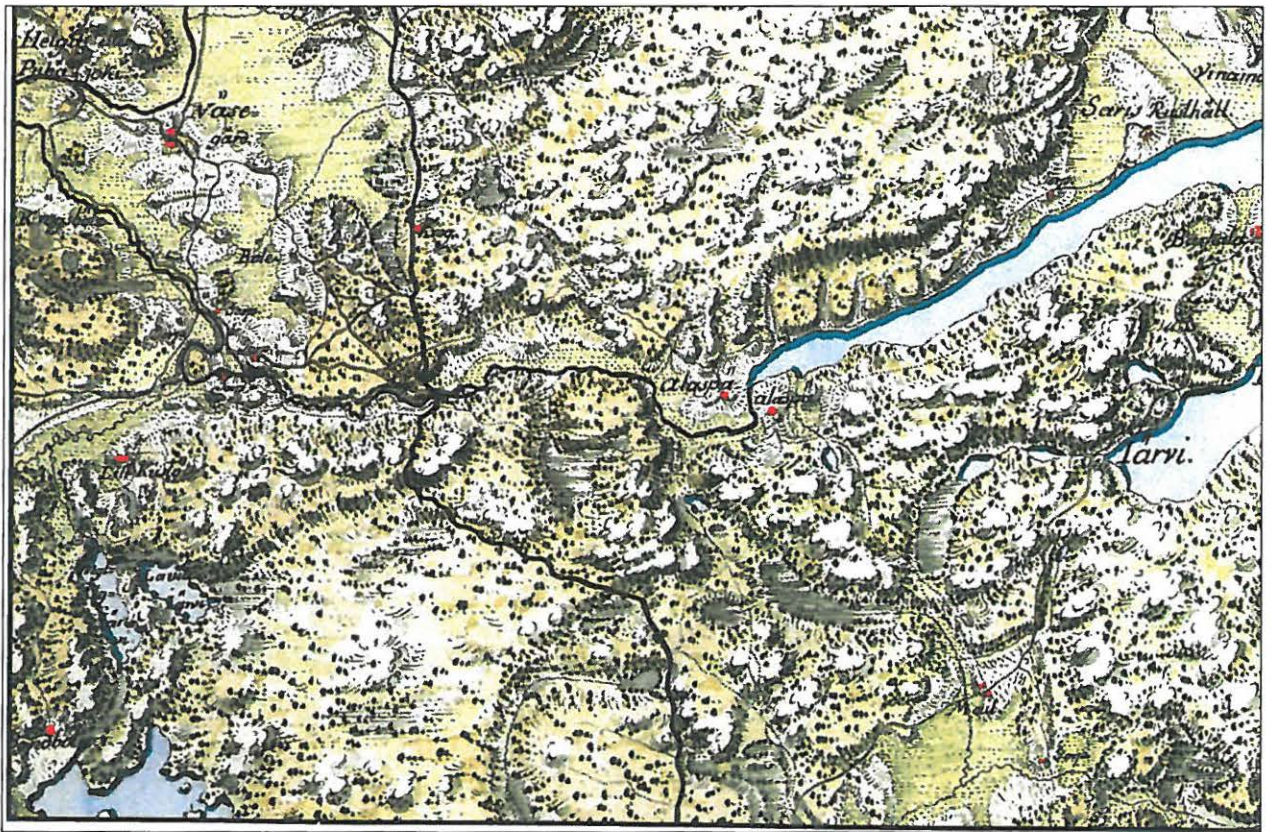
Historiallinen aika

Tutkimusalueen Perniön puoli on kuulunut Näseshärdin alueeseen. Tutkimusalueen liepeille sijoittuu neljä vanhaa kylätonttia: Kuusto, Lill-Kuusto, Bondböle ja Alaspää. Kaikki vanhassa Perniössä. 1700-luvun lopun ns. kuninkaankartan, 1840-luvun Pitäjänkartan sekä 1800-luvun lopun ns. senaatin kartan perusteella ainakin Kuusto sijaitsee selvästi tutkimusalueen ulkopuolella, samoin muut kylätontit, joskin aivan alueen rajoilla. Tarkastin kansallisarkistosta Näseshärdin alueen isojakokartat (Signum A80 54). Kartat kuvaavat lähes täydellisesti tutkimusalueen Perniön puoleisen osan. Niiden perusteella kylätontit ovat selvästi tutkimusalueen ulkopuolella eikä tutkimusalueelle näytä sijoittuvan mitään niissä kuvattuja potentiaalisia kohteita yhtä myllyä ja yksittäistalotonttia lukuun ottamatta (Pitäjänkartalla Broända hemman). Nämä sijaitsevat Kiskonjoen varressa Tammisaari-Salo tien itäpuolella, alueella joka on tilaajan kannalta tarpeeton tutkia. En tarkastanut näitä paikkoja.

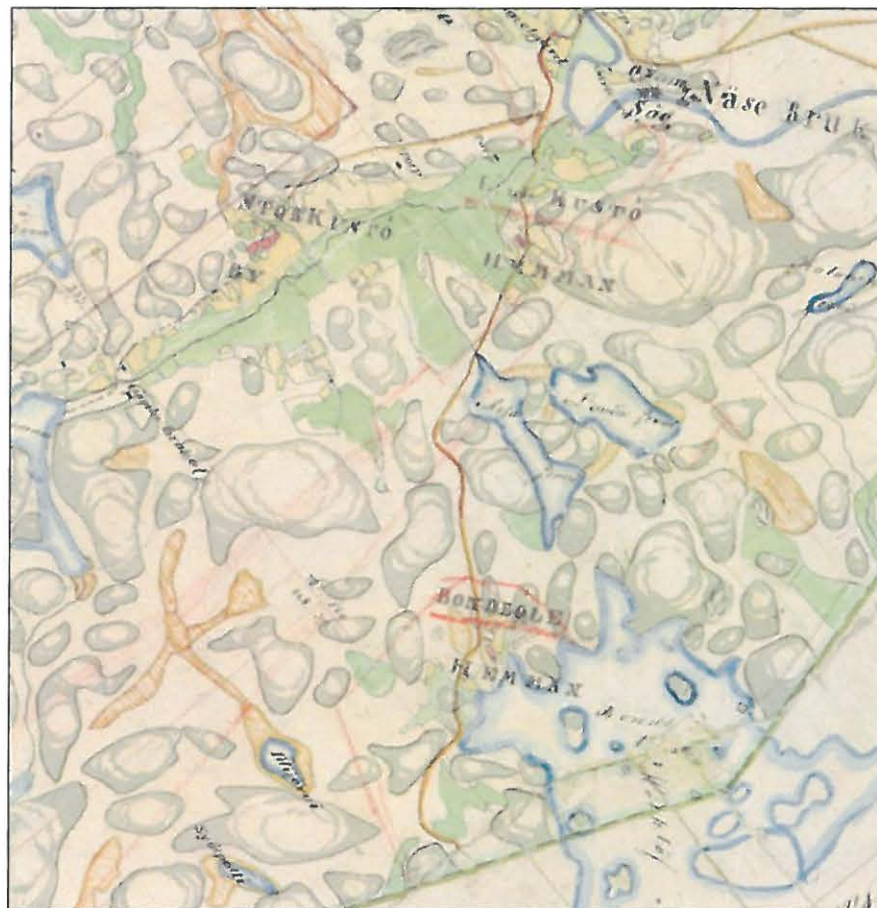
Porvoossa 22.6.2010



Timo Jussila



Ote kuninkaankartasta 44, 1700 I-lopulta. Kylätontit ja torpat vahvistettu punaisella.



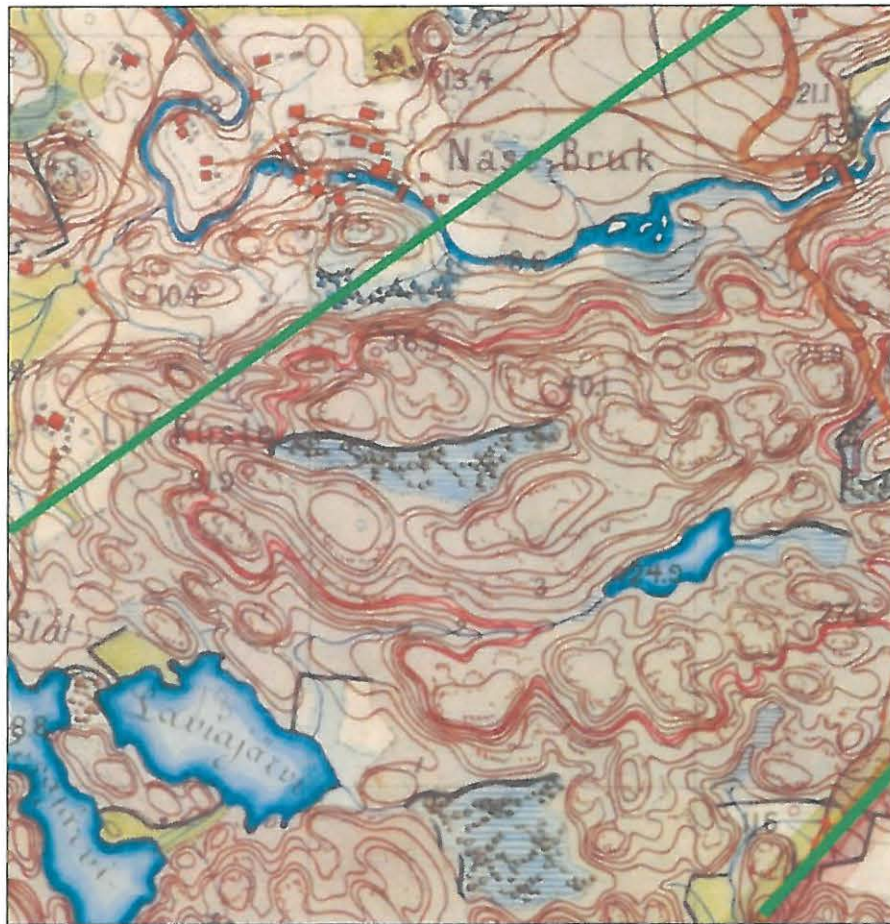
Ote 1840-I Perniön pitäjänkartasta. Kuvaa tutkimusalueen itäosaa.



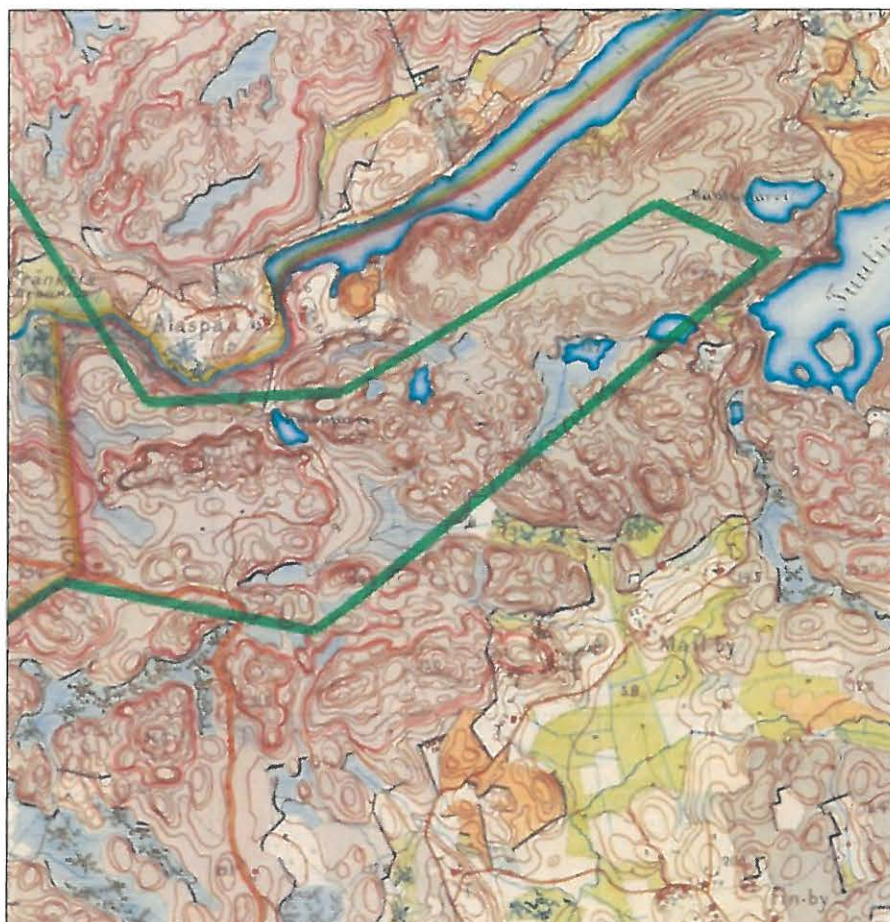
Ote 1840-l Perniön pitäjänkartasta. Kuvaa tutkimusalueen keskiosaa.

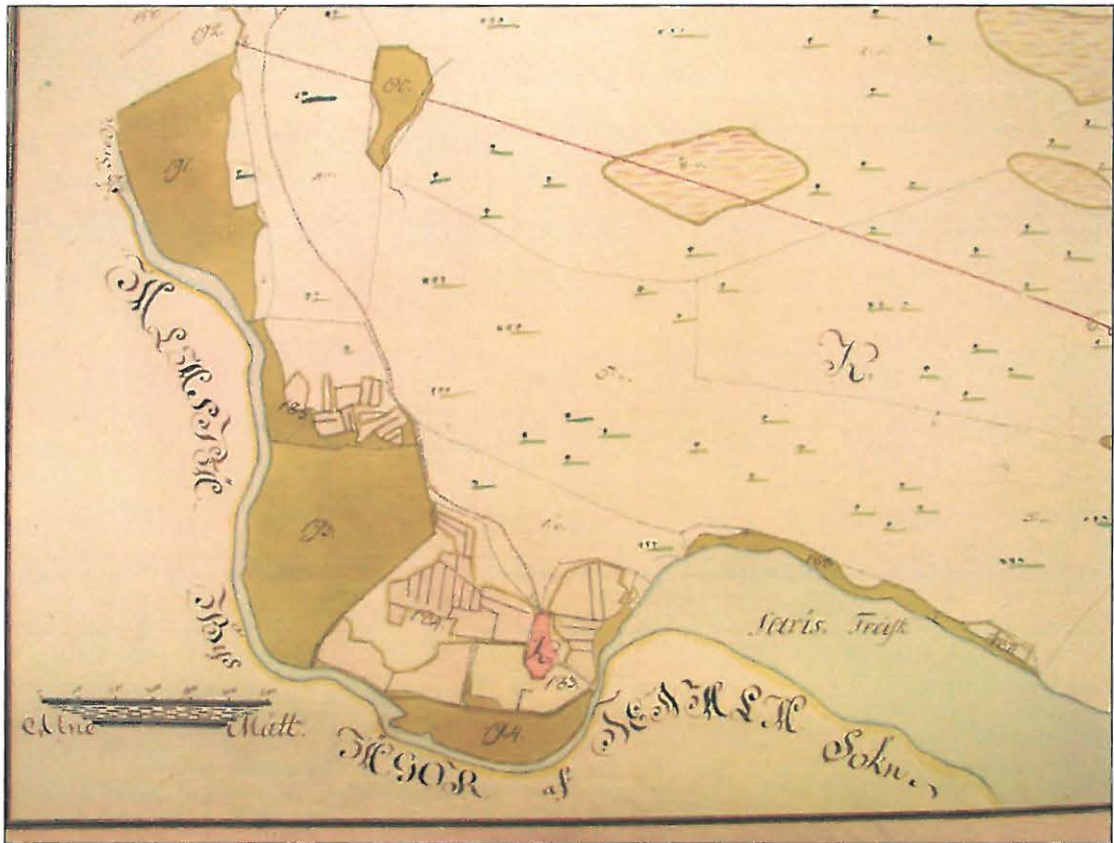


Ote 1872 Senaatinkartasta, alueen länsiosaa. Päälle piirretty tutkimusalueen raja vihreällä.



Ote 1872 Senaatinkartasta, kuvaa alueen keskiosaa, Ryssäntorninmäki keskellä. Ei tornia. Pääle piirretty tutkimusalueen raja vihreällä. Alla alueen itäosa.





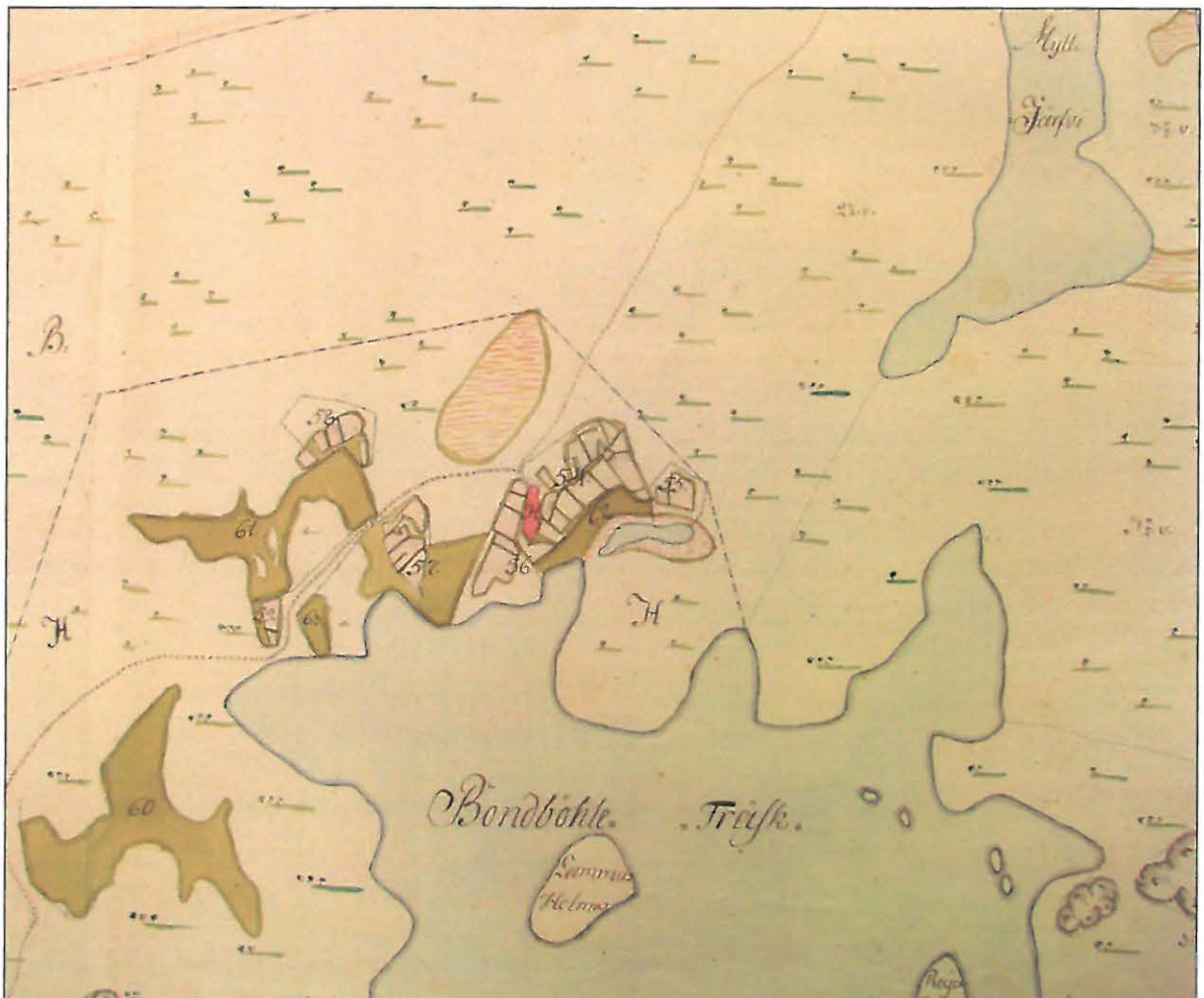
Ote isojakokartasta 1792. Alaspää (signum A80 54/11).



Ote isojakokartasta 1792 (signum A80 54/6). Näsesgårds samhällighets ägor. Keskellä nykyinen **Kalkuttin** järvi. Kartalla sen alkuperäinen nimi: **Kalan kutema järvi**. Kartta kuvaa Ryssäntorninmäen aluetta. Joki ylh. oik. on Kiskonjoki Pruukin ja nykyisen Salo-Tammisaari tien välillä. "Maasilta" kartan itäreunalla.



Edellisen kartan itäosaa Alaspään kylän rajalle. Oik Kalkuttin eli Kalankutema järvi. Joen varressa aivan itärajalla myllynpaikka ja Broändan talontontti, joka nyt autiona.



Ote Bondbölen isojakokartasta 1792 (Signum A80 54/13). Tutkimusalueen itäosaan eteläpuolta.

Muinaisjäänökset**SALO (PERNIÖ) RYSSÄNTORNINMÄKI**

Mjtunnus: 586010081

Rauh.lk: 1

Ajoitus: varhaismetallikautinen

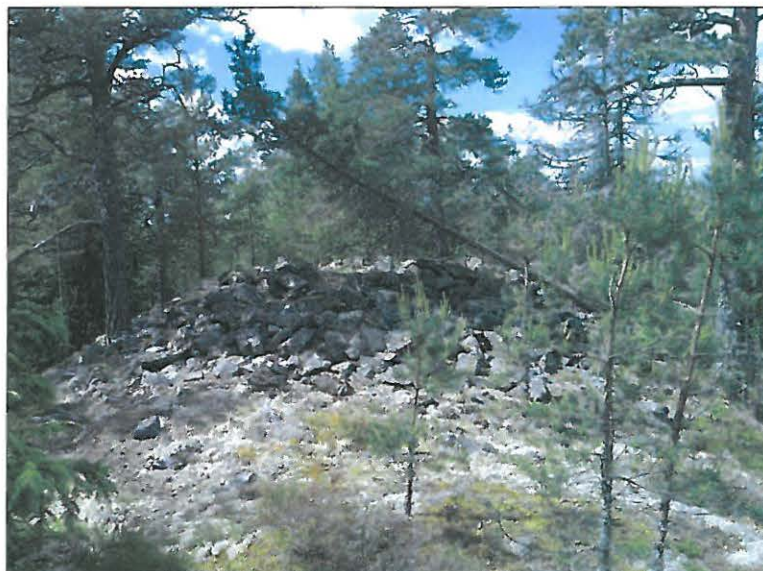
Laji: tunnistamaton: röykkiö

Koordin: N: 6671 655 E: 286 851 Z: 75 (koordinaatti muutettu)
 X: 6668 564 Y: 2453 627
 P: 6674 457 I: 3286 935

Tutkijat: Hjalmar Appelgren-Kivalo 1897 tarkastus, Helmer Salmo 1926 inventointi, Eeva Raike, Kari Virtanen 1997 inventointi

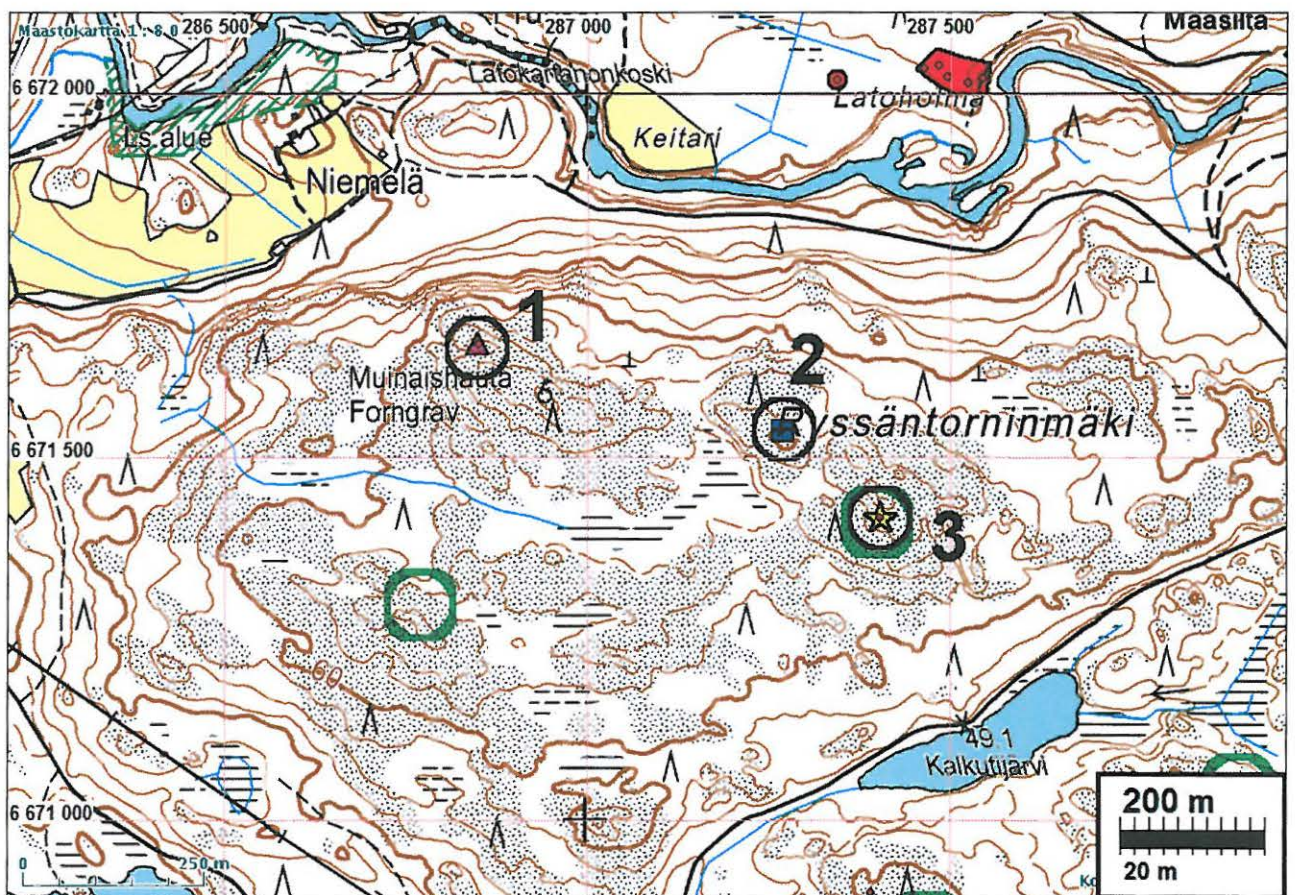
Huomiot: Muinaisjäänösrekisteri: Salosta Tammisaaren vievän maantien länsipuolella on korkea Ryssäntorninmäki, joka tunnetaan myös Kalkutanmäkenä. Mäen pohjoispuolella virtaa Kiskonjoki, jonka toisella puolella mäkeä vastapäätä on vanha pruuksi. Ryssäntorninmäen pohjoispuolella lähes korkeimmalla kohdalla on röykkiö, joka on koottu isoista kivilohkareista. Röykkiön on hieman levinnyt ympäristöön. Röykkiön mitat: N-S -suuntaisesti 13 m, W-E -suuntaisesti 10 m ja korkeus hieman alle 1 m. Keskellä röykkiötä on pohjaan asti ulottuva kuoppa. Kohdasta hyvät näkymät lounais-koillisuuntaan. Eeva Raike, Kari Virtanen 1997: Inventoinnin yhteydessä tarkastettiin kohteen röykkiön kunto, joka todettiin vastaavan vuoden 1926 inventoinnissa annettua kuvausta. Röykkiön koko mitattiin ja lopuksi valokuvattiin sekä sen paikkatiedot tarkastettiin.

Jussila 2010: Röykkiö ei ole muinaisjäänösrekisteriin ja maastokartalle merkityssä kohdassa, vaan siitä 100 m luoteeseen, Röykkiö kalliomäen koilliskärjessä, puuttoman jyrkän rinteen reunalla, mistä aukeaa näkymä pohjoiseen ja luoteeseen, joki-laaksoon. Kallion korkein kohta on siitä kaakkoon ja sieltä ei ole maisema näkyvissä mihinkään suuntaan. Koordinaatit korjattu (aiemmat: p 6674396 i 3287008), gps-mitattu koordin +5 m tarkkuudella: p 6674457 i 3286935.





Näkymä rökkiöltä pohjois-luoteeseen



Voimalapaikat vihreä ympyrä. 1= Ryssäntorninmäen röykkiö. 2 = Ryssäntorninmäki 2, torninjäänne, 3=Ryssäntorninmäki 3, rajamerkki.

SALO (PERNIÖ) RYSSÄNTORNINMÄKI 2

Mjtunnus:

Rauh.lk: 2

Ajoitus: historiallinen

Laji: muu: tornin perusta

Koordin: N: 6671 537 E: 287 269 Z: 80 ±1 m
X: 6668 466 Y: 2454 050
P: 6674 339 I: 3287 353

Tutkijat: Jussila T 2010 inventointi

Sijainti: Paikka sijaitsee Pruukin kaakkoispuolella, Kiskonjoesta 300 m etelään, Ryssäntorninmäen keskellä, mäen kaikkein korkeimmalla kohdalla, kallionyppylän laella.

Huomiot: Paikalla on kallioon kiinni poratun tornin jalan kiinnike. Paksua takorautaa. Paikalla lienee ollut tornirakennelma josta mäki lienee saanut nimensä. Nimestä päätellen venäjän vallan aikainen - en selvittänyt tarkemmin tornin laatua ja tarkoitusta.

Kartta s. 11.



Jäänne tornista, kallioon porattu rautakiinnike. Alla kiinnike keskellä vas.



SALO (PERNIÖ) RYSSÄNTORNINMÄKI 3

Mjtunnus:

Rauh.lk: 3 (ei ole suojelukohde)

Ajoitus: historiallinen

Laji: raja: kivi

Koordin: N: 6671 416 E: 287 405 Z: 75 ±1 m

X: 6668 351 Y: 2454 191

P: 6674 218 I: 3287 489

Tutkijat: Jussila T 2010 inventointi

Sijainti: Paikka sijaitsee Pruukin kaakkoispuolella, laajan kalliomäen lakialueella (eteläreunalla), Kiskonjoesta 450 m etelään ja Kalkutinjärvestä 310 m pohjoiseen.

Huomiot: Paikalla on vanha rajamerkki, neliömäinen kivikasa ja keskellä pystyssä keskuskivi (jossa ei merkkejä). Pienemmät viisariröykkiöt 10 m pohjoiseen ja 20 m kaakkoon. Paikalla ei ole nykyään rajaa. Kyseessä ei liene vanha kylä- tai pitäjäraja raja, joskin siitä en ole varma. Rajamerkin voisi pyrkiä säilyttämään, vaikka en sitä suojelukohdeeksi esitä.

Kartta s. 11.

**SALO (PERNIÖ) KALKUTINJÄRVI 1**

Mjtunnus:

Rauh.lk: 2

Ajoitus: ajoittamaton

Laji: muu: rakkakuoppa

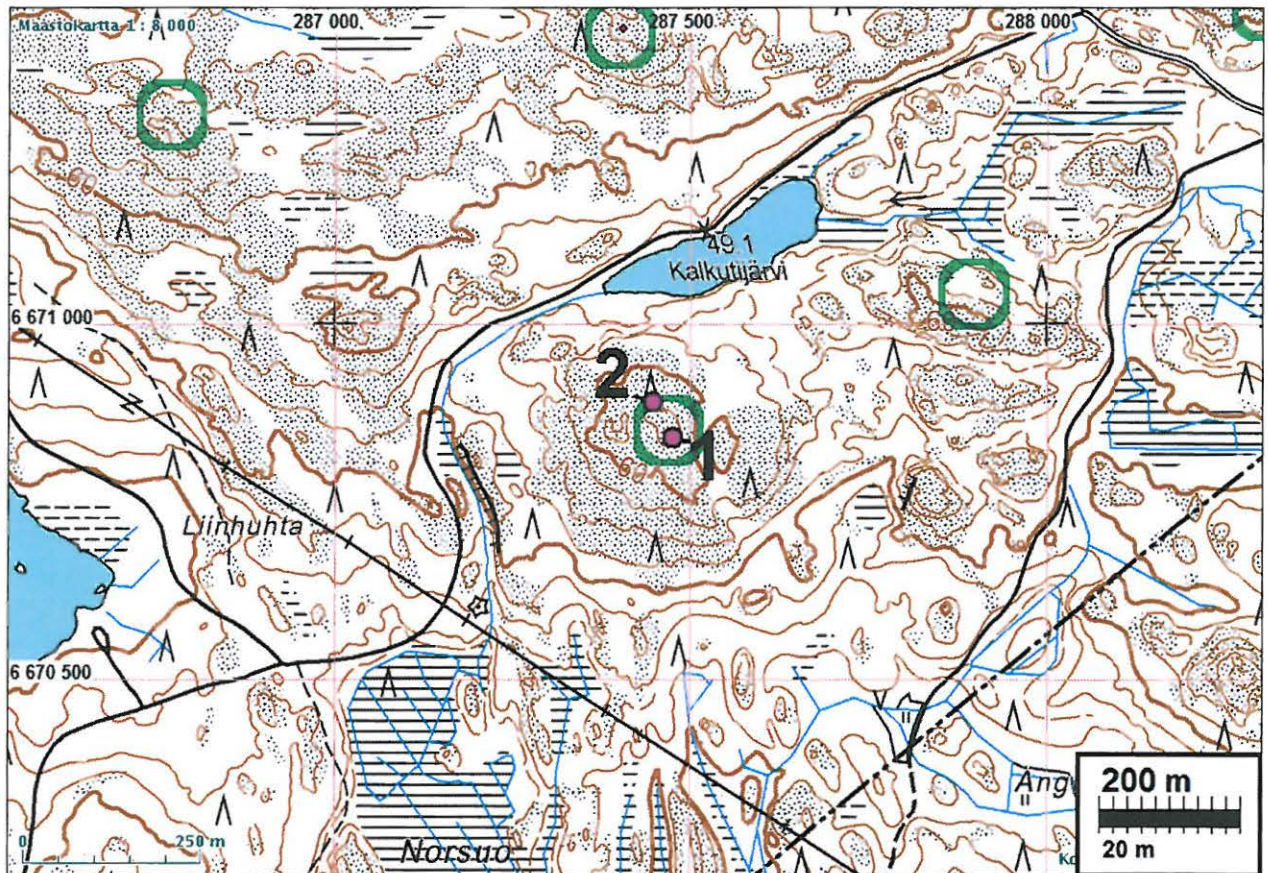
Koordin: N: 6670 841 E: 287 477 Z: 65 ±2 m

X: 6667 780 Y: 2454 289

P: 6673 643 I: 3287 561

Tutkijat: Jussila T 2010 inventointi

- Sijainti:** Paikka sijaitsee Pruukin kaakkoispuolella, pienen Kalkutinjärven eteläpuolella 200 m, kalliomaen laen korkeimman kohdan länsiosassa.
- Huomiot:** Paikalla on kalliopainanteessa pieni kapea rakka eli eteläsuomalaisittain pirunpelto. Tämän muutaman metrin leveän ja n. 15 m pitkän rakan länsipäähän on kaivettu suppilomainen kuoppa, joka aivan kallion kupeessa. Kuopan halkaisija n. 1,5 - 2 m ja ympärillä kiviä vallina. Pohjanmaalla tätä sanottaisiin rakkakuopaksi. Kyseessä voi olla "rakkakuoppa" joka ehkä säilytyskuoppa tai sitten pirunpeltoa on pidetty hautarauniona jota kaiveltu aarteen toivossa. Jos rakkakuoppa olisi se ilmeisesti sijaintinsa takia esihistoriallinen. Kuopan funktio on kuitenkin epäselvä. Varmuuden vuoksi muinaisjäännökseksi.



"rakkakuoppa"



SALO (PERNIÖ) KALKUTINJÄRVI 2

Mjttunnus:

Rauh.lk: 2

Ajoitus: ajoittamaton

Laji: muu: rakkakuoppa

Koordin: N: 6670 841 E: 287 478 Z: 65 ±2 m

X: 6667 780 Y: 2454 289

P: 6673 643 I: 3287 564

Tutkijat: Jussila T 2010 inventointi

Sijainti: Paikka sijaitsee Pruukin kaakkoispuolella, pienen Kalkutinjärven eteläpuolella 150 m, kalliomäen laen korkeimman kohdan pohjois-koillispuolella.

Huomiot: Paikalla on komea n. 40 x 40 m laajuinen pirunpelto (eli rakka), hyvin loivassa kalliorinteessä ja sen notkelmassa. Sen keskellä on muutama kuopanne jotka vaikuttavat kaivetuilta, ns. rakkakuopilta. Kuoppien ajoitus ja funktio epäselvät. Voivat olla kivi-kautisia elleivät hist. ajan aarteen etsijöiden tekosia.

Kartta s. 14



Rakkakuoppa.



Rakka eli pirunpelto. Kuvattu luoteeseen.

SALO (PERNIÖ) PRUUKKI LATOHOLMA

Mjtunnus:

Rauh.lk: 2

Ajoitus: kivikautinen

Laji: asuinpaikka

Koordin: N: 6672 028 E: 287 500 Z: 25 ±1 m
 X: 6668 966 Y: 2454 258
 P: 6674 830 I: 3287 584

Tutkijat: Jussila T 2010 inventointi

Löydöt: KM 38301, kvartsi-iskoksia ja esineitä, Jussila 2010, metsänlaikutusvaoista.

Sijainti: Paikka sijaitsee Pruukissa, sen itäpuolella, Kiskonjoen mutkan länsipuolella ja pohjoispuolella, Salo-Tammisaari tien sillasta 500 m länteen, muinaisen rantatörmän äärellä.

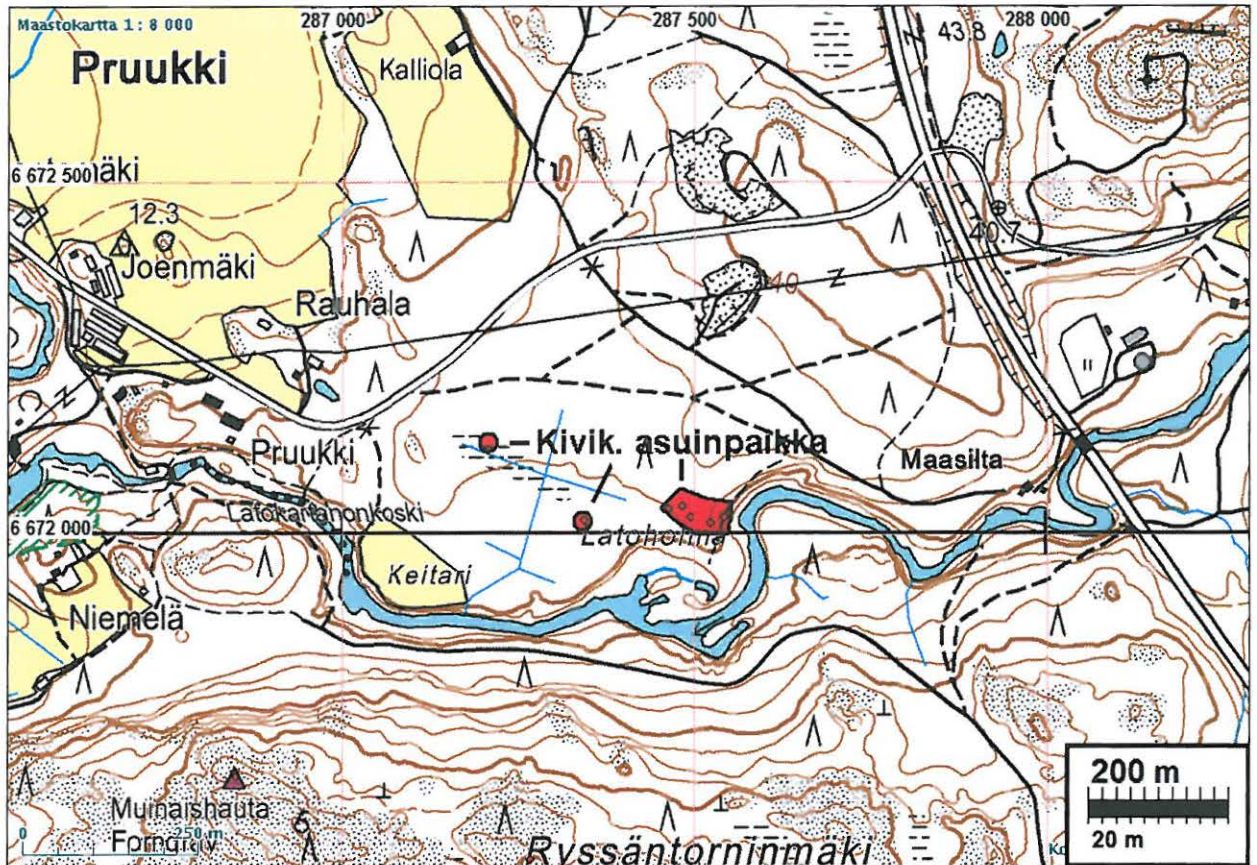
Huomiot: Paikka on harjualueen lievettä, maaperä hiekkainen. Paikalla 2-4 m korkea muinainen rantatörmä, kivikautisessa jokisuussa. Törmän laki kohoaa loivasti Pruukista päin itään mentäessä. Joen mutka katkaisee törmän itäpäässä, jossa törmän päällä ja sen reunalta muutama kymmenen metriä pohjoiseen on 100 m matkalla maaperässä runsaasti kvartseja - enemmän alueen itäosassa minne maasto hieman kohoaa. Alue oli paikalla käydessäni hakattu ja laikutettu. Aivan alueen itäpäässä saattaa olla pari asumuspainannetta, joista laikutetussa maastossa ei kuitenkaan saa silmänvaraisesti täysin selvää ovatko painanteita vai luontaisia loivia "notkelmia". Näiden kohdalla runsaasti löytöjä.

Muutaman kvartsin havainto myös alueen länsipuolella olevalta pieneltä kumpareelta (N 6672020 E 287344, x 6672020 y 287344, p 6689740 i 3027199), muinainen saari, joka kohoaa vanhan jokisuun pohjasta. Yksi kvartsi samaisen rantatörmän päältä joenmutkasta 395 m itään (N 6672119 E 287210, x 6672119 y 287210, p 6689838 i 3027212).

kartta seur. sivulla.



Asuinpaikan länsiosaa kuvan etualalla. Kuvattu länteen.



SALO (PERNIÖ) RYSSÄNTORNINMÄKI E

Mittaus:

Rauh.lk: 3 (ei ole suojelukohde)

Ajoitus: historiallinen

Laji: raja: kivi

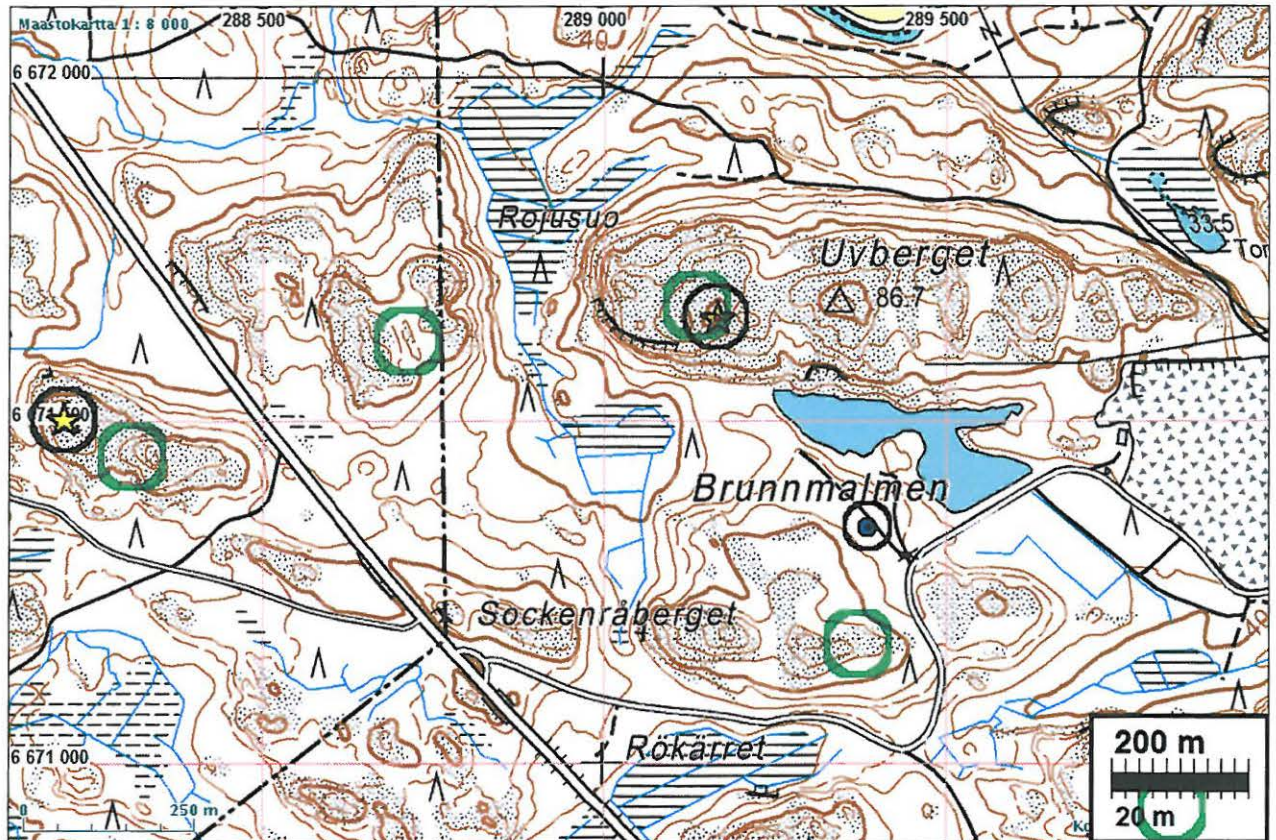
Koordin: N: 6671 506 E: 288 216 Z: 65 ±2 m
 X: 6668 478 Y: 2454 996
 P: 6674 308 I: 3288 300

Tutkijat: Jussila T 2010 inventointi

Sijainti: Paikka sijaitsee Pruukin kaakkoispuolella, Ryssäntorninmäen länsipuolella olevalla pienellä kalliomäellä, mäen länsiosassa sen laella, Tammisaari-Salo tiestä 200 m.

Huomiot: Paikalla on vanha rajamerkki, neliönmuotoinen kivikasa ja keskellä pystykivi. paikalla ei nykyään rajaa. Ei kuitenkaan liene vanha pitäjänraja - nykyinen kunnanraja 500 m etäisyydellä. Voisi silti pyrkiä säilyttämään vaikka en suojelukohteeksi esitä.

Kartta seur. sivulla.



Vasemmalla Ryssäntorninmäki E (tähti) . Keskellä Uvberget (tähti, rajamerkki) ja sen eteläpuolella Brunnmalmen (hiilimiilu, sininen pallo).



Takana rajamerkki edessä viisarikivet.

RAASEPORI (TAMMISAARI) UVBERGET

Mjtunnus:

Rauh.lk: 3 (ei ole suojelukohde)

Ajoitus: historiallinen

Laji: raja: kivi

Koordin: N: 6671 651 E: 289 167 Z: 80 ±1 m
 X: 6668 666 Y: 2455 940
 P: 6674 453 I: 3289 252

Tutkijat: Jussila T 2010 inventointi

Sijainti: Kunnan pohjoispäässä, Perniön Pruukin kaakkoispuolella, Raaseporin-Salon rajasta 400 m itään, Tammisaari-Salo tiestä 600 m koilliseen, Uvberget-mäen länsipään korkeimmalla kohdalla, mäen eteläreunalla.

Huomiot: Mäki on jyrkkärinteinen, korkea kallioharjanne. Sen länsipään eteläreunalla, korkeimmalla kohdalla on vanha rajamerkki: kiviraunio ja keskuskivi. Muutama metri siitä on kaksi pientä kivirauniota - viisarit. Kyseessä ei liene vanha pitäjänrajamerkki, vaikka raja lähellä kulkeekin. Nykyään paikalla ei ole rajaa. Rajamerkin voisi säilyttää vaikka en sitä suojelukohteeksi esitä.

Kartta s. 19



Rajamerkki



Sen lähellä viisarikivet.

RAASEPORI (TAMMISAARI) BRUNNMALMEN

Mjtunnus:

Rauh.lk: 3 (ei ole suojelukohde)

Ajoitus: historiallinen

Laji: valmistus: hiilimiilu

Koordin: N: 6671 345 E: 289 388
 X: 6668 370 Y: 2456 175
 P: 6674 147 I: 3289 473

Tutkijat: Jussila T 2010 inventointi

Sijainti: Kunnan pohjoispäässä, Perniön Pruukin kaakkoispuolella, Raaseporin-Salon rajasta 610 m itään, Tammisaari-Salo tiestä 560 m koilliseen, Uvberget-mäen eteläpuolella olevan vanhan hiekkakuopan (joka veden täyttämä) lounaispuolella, tieuran lounaispuolella,

Huomiot: Paikalla on mäntykankaalla hiilimiilun pohja, halkaisija n. 11 m.

Kartta s. 19



Miilunpohja aivan tieuran varressa. Kuvattu länteen.