

## Raision arkeologinen osa-alueinventointi 2005

Laatinut Esa Laukkanen

Raision kaupunki

Turun maakuntamuseo

# SISÄLLYS

|   | sivu |
|---|------|
| Tiivistelmä   | 2    |
| Esipuhe   | 3    |
| Taulukko n:o 1: Muinaisjäännökset ja tentatiivikohteet inventointinumeroitien mukaisessa järjestyksessä | 5    |
| Taulukko n:o 2: Muinaisesineitä osainventoinnin alueelta  | 7    |
| Kohteet inventointinumeroitain  | 9    |
| Taulukko n:o 3: Luettelo inventoinnin negatiiveista   | 35   |
| Taulukko n:o 4: Luettelo inventoinnin diapositiiveista  | 37   |
| Taulukko n:o 5: Muinaisjäännökset ja tentatiivikohteet peruskarttalehdittäin                            | 38   |
| Inventointialueen yleiskartta   | 39   |
| Karttaotteet n:o 1-11   | 40   |
| Asemapiirros n:o 1  | 51   |
| Valokuvaliite   | 52   |
| Omistajatiedot  | 56   |

## TIIVISTELMÄ

Muinaisjäännösinventointi  
Raisiossa 2005

Turun maakuntamuseo  
Inventoinnin suorittaja: FK Esa Laukkanen

Osa-alueinventointi Raisiossa tie 40:n eli E18:n pohjoispuolisella alueella muinaisjäännöskantaa koskevan tiedon hankkimiseksi lähinnä kaavoituksen tarpeisiin. Kustantaja Raision kaupunki.

Inventointialueelta tunnettiin entuudestaan viisi tai kuusi esihistoriallista muinaisjäännöstä ja kaksi historiallisen ajan kohdetta. Tässä inventoinnissa löytyi yksi asuinpaikka tai vastaava kivi- pronssikauden vaihteesta ja yksi nuorempi muinaisjäännös, jonka löydöstöön kuului mm. mahdollisesti rautakautisia saviastian paloja ja rautakuonaa. Edelleen löytyi yksi epämääräisen ikäinen kivihakkaus, muodoltaan rengas, sekä kaksi epämääräisen ikäistä kivistä koottua latomusta ja yksi mahdollinen latomusryhmä. Yksi ehjä pieni kivialtta sattui löytymään hajalöytönä. Työaika käytetty kuusi miestyöviikkoa, sisältäen tämän inventoinnin valmistelut, kenttä- ja jälkityön.

Löydöt: KM 35093-35098  
Kustannukset:  
Tutkimusraportti: E. Laukkanen 9.6.2005

## Esipuhe

Raisiossa vuonna 2005 toteutetulla arkeologisella inventoinnilla oli tarkoituksena hankkia muinaisjäännöskannasta tietoa lähinnä tekeillä olevaa ja tulevaa kaavoitusta varten. Tämän inventoinnin alueeseen kuuluivat ne osat Raision kaupungin alueesta, jotka ovat Nesteentien–Ohikulkutien (tieväylän E18 eli 40) pohjoispuolella. Inventoinnin suorittaminen oli katsottu aiheelliseksi 18.11.2004 olleessa yhteispalaverissa, joka oli koskenut Raisiossa tekeillä olevaa osayleiskaavaa. Kun inventointi oli päätetty suorittaa, se toteutettiin Raision kaupungin kustannuksella Turun maakuntamuseon kautta.

Sain inventoinnin tehtäväkseni sitä varten palkattuna työntekijänä. Työtäni valvoi tutkija Heljä Brusila Turun maakuntamuseolta. Työjaksoni oli kuuden viikon mittainen. Kenttätöön valmisteluun käytin 2½ työpäivää, ja aloitin kenttätöön 26.4.2005. Saamani määräyksen mukaan valmistin jo kenttätöön aikana erityisen pikaselonteon ajankohtaisimman kaavoituskohteen aluetta (Pohjoisten alueiden osayleiskaavan aluetta) koskevista inventointihavainnoista.

Raision alueelta on muinaisjäännöksiä etsitty jo vuonna 1877, kun Kustaa Killinen on koonnut mm. niitä koskevaa tietoa ympäri Maskun kihlakuntaa (Suomen Muinaismuistoyhdistyksen Aikakauskirja III, 1878.). Gunlög Ahlbäck on inventoinut vuonna 1957 samalla kertaa Raision ja Naantalin maalaiskunnan kiinteät muinaisjäännökset. Vuonna 1977 on toteutettu ensimmäistä kertaa pelkästään Raision alueeseen kohdistuva muinaisjäännösinventointi eli arkeologinen inventointi Heljä Brusilan inventoidessa Raision kiinteät muinaisjäännökset. Vuonna 1986 on toteutettu valituissa osissa Raisiota rautakauden kohteisiin keskittyvä inventointi Turun yliopiston arkeologian oppiaineen toimesta ja Tuula Pitkäsen johtaessa kenttätöitä.

Osissa Raisiota on tehty vuonna 2003 arkeologisia inventointeja aiotulla maakaasuputken rakentamisalueella. Silloin Eeva Raike ja Kreetta Lesell ovat inventoineet esihistoriallisia kohteita aiotulla putkilinjalla Raisiossa ja muualla, ja Anu Kehusmaa ja Tapani Rostedt ovat inventoineet saman tutkimushankkeen yhteydessä historiallisen ajan kohteita. Tuorein valmiina olevista Raision muinaisjäännöskantaa koskevista inventoinneista on Heljä Brusilan laatima valtatie 8:n ympäristön osa-alueinventointi, joka on nimeltään ”VT8 RAISIO–NOUSIAINEN MUINAISJÄÄNNÖSINVENTOINTI 2004” ja kattaa sekkin muitakin alueita kuin Raisioon kuuluvia.

Kevään 2005 osainventoinnin alue käsitti Raision keskiosan ja niitä Raision seutuja, jotka ovat Naantalin, Maskun ja Ruskon rajan suunnilla. Joskin tiestö ja paikoin tiheä asutus ovat näkyviä osia näitten seutujen maisemakuvassa, niin silti niiden ohella yhä on verraten runsaasti rakentamatontakin metsä- ja peltomaata. Metsiköitten reunustamat avokallioalueet ovat aivan tavallisia maiseman osia. Peltovainiot tällä alueella ovat tavallisesti kapeita, kallioitten niitten laajuutta rajoittaessa, joenuoman tai valtaojan halkaisemia. Kesannon osuus vainioilla oli mielestäni melkoisen suuri; kesantojen tiheä ruohokasvusto rajoittikin mahdollisten pintalöytöjen havainnointia. Kasvava kevätiljan laiho ei inventoinnin aikana missään rajoittanut havainnointia; kylvötyöt olivat kevään kylmistä ilmoista johtuen myöhässä. Sadesäistä ei ollut kovin paljoa haittaa inventoinnin kenttätöille. Inventoinnissa koetin huomioida varsinkin niitä alueita, jotka tämänhetkisen tiedon mukaisesti ovat tulossa kaavoitukseen, ja niiltä koetin mahdollisuuksien mukaan huomioida sellaiset maastonkohdat, joilta arvioin todennäköisimmin voivan löytyä entuudestaan tuntemattomia muinaisjäännöksiä. Kävin myös vanhastaan tunnetuilla muinaisjäännöksillä, elleivät ne olleet aivan äskettäin tarkastettuja. Kenttätööhön käytin kaikkiaan 11½ työpäivää. Inventoinnin pohjatietoina käytin etupäässä arkeologisten arkistojen kokoelmia. Vanhan kartta-aineiston käyttö rajoittui ajankäytöllisistä syistä siihen, että käytin vain julkaistua kartta-aineistoa ja sitäkin enemmänkin valikoidusti kuin järjestelmällisesti. Käytössäni oli mm. 1800-luvun lopun ns. venäläisiä topografikarttalehtiä koko inventointialueen kattavasti, lisäksi karttalehden kopio teoksesta ”Kuninkaan kartasto Suomesta 1776–1805” sekä kopioita teokseen ”Raision kulttuuriympäristö ja vanha rakennuskanta” sisältyvistä karttaotteista. Kartta-aineiston tarkemman tarkastelun perusteella olisi luultavasti ollut mahdollista paikantaa ehkä useitakin lähinnä 1800-luvun lopulle sijoittuvia torppien ja töllien paikkoja, samoin myllyjen paikkoja ja ehkä satunnaisesti joitakin muitakin verraten läheltä nykyaikaa olevia kohteita. Käytettävissä olevan työajan rajallisuuden vuoksi en kuitenkaan ryhtynyt sellaisiin selvittelyihin.

Tämän osainventoinnin alueelta tunnettiin ennen v:n 2005 kenttätöitä kaikkiaan viisi tai kuusi esihistoriallista muinaisjäännöstä:

- Kuninkojan Kankareen kivikautinen asuinpaikka (kaivauksia v. 1987)
- Tuomalan rautakautinen kalmisto, asuinpaikka ja kuppikallio (kaivauksia vv. 1972, -73, -75)
- Kyläklemelän rautakautinen muinaisjäännös ja sen yhteydessä kuppikallio tai kaksi (koekuopitus v. 1986)
- Iso-Kummalan kaksi kuppikalliota
- Tasalanaukion kuppikallio
- Takametsä, mahdollinen hautaraunio

Osainventoinnin alueelta oli tiedossa myös historiallisen ajan muinaisjäännöksiä, tunnetuin niistä lienee Kerttulan Kuuvavuorella sijaitseva Krimin sodan aikainen optisen lennättimen paikka, jolle on pystytetty lennättimen muistomerkki. Kallastenvuoren seudulla oli vuonna 1909 arveltu olevan mahdollisia vanhoja sydenpolttokuoppia.

Inventointialueelta tuli kenttätöissä esille kolme muinaisjäännöstä ja lisäksi kolme epävarmaa muinaisjäännöstä, tentatiivikohdetta. Nämä jakautuvat muinaisjäännöstyyppihin seuraavan asetelman mukaisesti:

Kohteen tyyppi

asuinpaikka tai pyyntitukikohta (n:o 20)  
 asuinpaikka tai työskentelypaikka (n:o 21)  
 hakkaus kalliossa (n:o 22)

Kohteen ajoitus

kivi- ja pronssikauden vaihde  
 rautakausi tai historiallinen aika  
 rautakausi tai historiallinen aika

Seuraavat kolme nyt löytynyttä kohdetta ovat epävarmoja ajoitukseltaan, yksi myös tyyppiltään

latomus: kivikehä (T1)  
 latomus: kiviröykkiö (T2)  
 mahdollisia latomuksia: pieniä kivikoita (T3)

Inventoinnissa löytyi hajalöytönä yksi kivitaltta KM 35095 kivi-pronssikauden vaihteesta.

Tietooni ei tullut, että mikään muinaisjäännös olisi joutunut tai juuri joutumassa erityiseen tuhoutumisvaaraan. Uusia tapahtuneita muinaisjäännösten tuhoutumisia ei tullut tietooni.

Inventointikohteiden juoksevat numerot ovat järjestetyt jäljempänä niin, että ne vastaisivat entuudestaan muinaisjäännöksillä olevien rekisterinumeroiden loppuosaa, kuten Museoviraston julkaisemissa inventointiraportteja koskevissa ohjeissa vaaditaan (Joitakin numeroita on täytynyt juoksevassa numeroinnissa sen vuoksi hypätä yli, mistä on selvyden vuoksi merkintä siinä, missä juokseva numerointi ei jatku välittömästi suuremmasta numerosta.).

Kiinteistöjen nimiä, rekisterinumeroita ja maanomistusta koskevia tietoja sain 31.5.2005 Raision kaupungin ylläpitämästä tietokannasta. Tämän inventoinnin löydöt ovat KM-numeroilla 35093–35098, ne on diaroitu 1.6.2005; valokuvat on luetteloitu Turun maakuntamuseon kokoelmiin tunnuksilla KF2005:2015–2049 ja KD2005:177–189.

Turussa 9.6.2005

*Esa Laukkanen*

Esa Laukkanen  
 FK  
 inventoinnin suorittaja

Taulukko n:o 1: Muinaisjäännökset ja tentatiivikohteet inventointinumeroitien mukaisessa järjestyksessä

| MJREK        | Inv. n:o 2005 | PK-lehti n:o | Paikannimi        | Tyyppi   | Ajoitus  | p        | i        | Z       | Aikaisemmat kenttätyöt, niiden johtajat tai selonteon kirjoittajat, tutkimusvuosi  | Luokka |
|--------------|---------------|--------------|-------------------|--|--|----------|----------|---------|--|--------|
| 680 01 0008  | 8             | 1043 09      | Tuomala           | Hautapaikat  | Rautakausi   | 6718 410 | 3235 200 | n. 15   | Tark. Anna-Liisa Hirvilluoto 1971<br>Kaiv. Pirkko-Liisa Lehtosalo-Hilander & Matti Bergström 1972<br>Kaiv. Matti Bergström 1973, 1975<br>Inv. Heljä Brusila 1977 | 2      |
| 680 01 0011  | 11            | 1044 07      | Kuninkoja Kankare | Asuinpaikat  | Kivikausi  | 6719 110 | 3238 470 | 32      | Inv. Gunlög Ahlbäck 1957<br>Inv. Heljä Brusila 1977<br>Koekaiv. Juha Lauren 1987<br>Kaiv. Pertti Itkonen & Esa Laukkanen 1987                                    | 2      |
| 680 01 0013  | 13            | 1043 09      | Iso-Kummala 1     | Kuppikivet   | Rautakausi   | 6718 600 | 3235 345 | 18      | Inv. Heljä Brusila 1991  | 1      |
| 680 01 0014  | 14            | 1043 09      | Iso-Kummala 2     | Kuppikivet   | Rautakausi   | 6718 737 | 3235 375 | 17,5    | Inv. Heljä Brusila 1991  | 1      |
| 680 01 0015  | 15            | 1043 09      | Tasalanhövi       | Kuppikivet   | Rautakausi   | 6717 980 | 3234 420 | 10      | Inv. Heljä Brusila 1991  | 1      |
| 680 01 0016  | 16            | 1043 09      | Lunparlanpuisto   | Kuppikivet   | Rautakausi   | 6717 747 | 3234 339 | 10      | Inv. Heljä Brusila 1991  | 1      |
| 680 01 0017  | 17            | 1043 09      | Kyläklemelä       | Muinaisjäännösryhmät – kuppikivet ja jokin muu muinaisjäännös        | Rautakausi   | 6718 577 | 3234 275 | 10      | Koekaiv. Tuula Pitkänen 1986<br>Inv. Heljä Brusila 1991  | 2      |
| 1000 00 3699 | 19            | 1044 07      | Takametsä         | Hautapaikat – Mahdollinen hautaröykkiö                               | Varhaismetallikausi                                    | 6722 465 | 3233 485 | 42,5    | Inv. Heljä Brusila 2004  |        |
| 1000 00 4094 | 20            | 1044 07      | Jokinen           | Muinaisjäännösryhmät – asuinpaikka tai pyyntituki-kohta ja talonsija | Kivikausi ja/tai pronssikausi sekä historiallinen aika | 6719 655 | 3236 070 | 22,5    |  |        |
| 1000 00 4095 | 21            | 1044 07      | Tortti            | Asuinpaikka t. työskentelypaikka                                     | Rautakausi tai hist. aika                              | 6719 510 | 3236 130 | n. 22,5 |  |        |

|              |    |         |                  |                                     |                     |                |                |         |  |  |
|--------------|----|---------|------------------|-------------------------------------|---------------------|----------------|----------------|---------|--|--|
| 1000 00 4096 | 22 | 1043 09 | Voudinkatu       | Hakkaukset                          | Ajoittamaton        | 6718 940       | 3234 660       | 20      |  |  |
| 1000004102   | 23 | 1043 09 | Kuuanvuori       | Sotilasrakennelmat                  | Krimin sodan aika   | 6719 190       | 3233 290       | 50      |  |  |
| 1000004103   | 24 | 1044 07 | Kallastenvuori I | Hiilimiilut                         | Historiallinen aika | 6719 750       | 3231 430       | 30-32,5 |  |  |
| 1000 00 4104 | 25 | 1044 04 | Nyrvä            | Asuintalon perustukset              | Historiallinen aika | 6719 870       | 3230 320       | 25-30   |  |  |
| 1000 00 4105 | 26 | 1044 07 | Paimenen hauta   | Luonnonmuodostumat/<br>tarinapaikat | Ajoittamaton        | 6722 300       | 3234 960       | n. 60   |  |  |
| 1000 00 4106 | 27 | 1043 09 | Varppimäki       | Hautapaikat                         | Rautakausi          | 6718 200       | 3233 960       | n. 20   | Tark. N. Cleve 1946<br>Inv. Gunlög Ahlbäck 1957<br>Inv. Heljä Brusila 1977<br>Inv. Tuula Pitkänen 1986 |  |
| 1000 00 4108 | T1 | 1044 07 | Vinssimetsä      | Latomus                             | Ajoittamaton        | 6721 300       | 3234 040       | 47,5    |  |  |
| 1000004110   | T2 | 1044 07 | Aittala          | Latomus                             | Ajoittamaton        | 6720 900       | 3234 490       | n. 35   |  |  |
| 1000 00 4111 | T3 | 1044 07 | Vahaniitty       | Latomuksia?                         | Ajoittamaton        | 6721 010       | 3233 770       | n. 40   |  |  |
| 1000 00 4112 | T4 | 1044 07 | Kallastenvuori 2 | Hiilimiilut?                        | Ajoittamaton        | n.<br>6719 750 | n.<br>3230 790 | 32,5    |  |  |

## Taulukko n:o 2: Muinaisesineitä osainventoinnin alueelta

Järjestetty rekisterikylittäin, kylät aakkosjärjestyksessä.

Löytöpaikkaa koskevissa tiedoissa on suluisissa inventointinumero ja tarvittaessa viite lisätietoihin.

### Lyhennykset:

Inv. 1957 = Gunlög Ahlbäckin inventointikertomus v:lta 1957

Inv. 1977 = Heljä Brusilan inventointikertomus v:lta 1977

KM = Kansallismuseo, ts. Museoviraston arkeologian osaston kokoelmat

TKHM = Turun Kaupungin Historiallinen Museo, myöhemmin Turun maakuntamuseo.

TYA = Turun yliopiston arkeologian osaston kokoelmat.

### Osainventoinnin alueelta tunnetut kivikauden löydöt ja alustavasti sellaisiksi ajoitettavat

|                                    |  |  |               |
|------------------------------------|--|--|---------------|
| KM 35093                           | Jokinen (20). Vuoden 2005 inventoinnin löytöjä Raisionjokivarren pelloilta.  | Kvartsi- ja kivilaji-iskoksia ja hiekkakivihioin | Jokinen       |
| KM 14293                           | Hakola, pellosta A. Lindstedtin huvilan edustalta. Inv. 1957:n mukaan kohdasta: p = 6719 180, i = 3233 790, z = n. 30 (Karttaote n:o 5.)   | Iskukivi   | Kerttula      |
| KM 14291:1-5                       | Elokankareen maalta Kankareen kivikautiselta asuinpaikalta (11)  | Asuinpaikkalöytöjä                               | Kuloinen      |
| KM 23813                           | V:n 1987 koekaivauksen löytöjä Kankareen kivikautiselta asuinpaikalta (11)   | Asuinpaikkalöytöjä                               | Kuloinen      |
| KM 23814                           | Soranotossa metsiköstä, jossa on Kankareen (11) kivikautinen asuinpaikka.  | Kivikirves                                       | Kuloinen      |
| KM 23886                           | Vuoden 1987 pelastuskaivauksen löytöjä Kankareen kivikautiselta asuinpaikalta (11)   | Asuinpaikkalöytöjä                               | Kuloinen      |
| KM 35098                           | Kankareen kivikautisen asuinpaikan (11) lähistöltä (Löytöpaikka näkyy karttaotteella n: 10.)   | Kvartsi-iskos                                    | Kuloinen      |
| Ei ole tullut julkisiin kokoelmiin | Kivikirveen on sanottu löytyneen noin 60 m Vuorelan päärakennuksesta pohjoiseen olevasta hiekkaharjanteesta (Inv. 1977, s. 4). (Karttaote n:o 4)   | Kivikirves                                       | Kuloinen      |
| Ei ole tullut julkisiin kokoelmiin | Kivikirveen on sanottu löytyneen noin 500 m koilliseen Kankareen kivikautisella asuinpaikalla (11) olleesta kaivausalueesta, mikä tarkoittanee kutakuinkin Latovuorentien loppupään tienoita (Vuoden 1987 pelastuskaivauksen kaivauskertomus, s. 2). (Karttaote n:o 4) | Kivikirves                                       | Kuloinen      |
| KM 35095                           | Vuoden 2005 inventoinnin löytöjä Raisionjokivarren pelloilta Hintsan maalta. Löytöpaikka: p = 6719 300, i = 3235 730, z = n. 20. (Karttaote n:o 3.)  | Kivitalta  | Mahittula     |
| KM 35096                           | Paimenenkadun laidasta. Löytökohta: p = 6719 330, i = 3233 560, z = 20. (Karttaote n:o 5).   | Kvartsi-iskos                                    | Metsä-syltylä |
| KM 20339                           | Löytynyt 1919 Miekkelän tilalta täytemaan joukosta   | Kivitalta  | Miekilä?      |
| KM 35097                           | Somersojan Yli(s)talon maalta pellon pinnasta kohdasta: p = 6720 850, i = 3232 660, z = n. 17,5. (Karttaote n:o 2.)  | Kivilaji-iskos                                   | Somersoja     |



|          |  |                            |         |
|----------|--|----------------------------|---------|
| KM 14292 | Ylisen talon maalta peltotöissä savimaasta (Inv. 1957:n mukaan kohdasta: p = 6719 610, i = 3231 870, z = n. 6). (Karttaote n:o 1.) | Kivikirves, poikkiteräinen | Vatsela |
| KM 29402 | Viljellyn pellon reuna-alueelta läheltä mäkeä, joka on kohdassa: P = 6719 500–600, i = 3232 900–960. (Karttaote n:o 1.)            | Kaksi reikäkiven teelmää   | ?       |

Myös seuraavat mahdollisesti kivikautisiksi arveltavat löydökset saattavat olla osainventoinnin alueelta:

|            |  |                      |            |
|------------|--|----------------------|------------|
| KM 3978:3  | Puosta-nimisestä santanummesta   | Kivinen reikäkirves  | Mälikkälä? |
| TKHM 14331 | Raision tien varrelta, lahjoittanut vuonna 1950 koululainen A. Hahkala | Gneissinen reikäkivi | ?          |

Osainventoinnin alueelta tunnetut kivikautta nuoremmat löydöt ja alustavasti sellaisiksi ajoitettavat

|              |   |   |                       |
|--------------|---|---|-----------------------|
| Hukattu      | Tortin talon puutarha (Karttaote n:o 3.)  | Pyöreähkö pronssiesine  | Hauninen              |
| KM 35094     | Tortti (21), pintapöimintälöytöjä inventoinnissa  | Eri aikaisia löytöjä, asuinpaikkalöytöjä  | Hauninen              |
| KM 12192     | Koskenojan pihalta. Pihan sijainti: p = 6717 070, i = 3230 390, z = 5–10. (Karttaote n:o 1.)                                  | Pronssinen kolmioneula  | Hauninen (Kaananaama) |
| KM 11656:1–3 | Wibomin huvilan puutarhasta (Varppimäen kalmistosta, n:o 27.)   | Kalmistolöytöjä   | Kerttula              |
| KM 14294:1–7 | Varpimäki (27)  | Kalmistolöytöjä   | Kerttula              |
| TYA 352:1–9  | Kyläklemelä I (Kyläklemelän muinaisjäänneksestä, n:o 17.)   | Niittinaula, savitiivistettä, savikiekon katkelma, kuonan pala, hiukan palanutta luuta, metallihelan katkelma ym. | Kerttula              |
| TYA 353:1–2  | Kyläklemelä II (Kyläklemelän muinaisjäänneksestä, n:o 17.)  | Sileä pronssisormus, savitiivistettä  | Kerttula              |
| TYA 354:1–8  | Kyläklemelä III (Kyläklemelän muinaisjäänneksestä, n:o 17.)   | Koristelematonta keramiikkaa, savikiekon kappaleita, savitiivistettä, kuonaa                                      | Kerttula              |
| KM 18392     | Tuoma(a)la (8)  | Kalmistolöytöjä   | Mahittula             |
| KM 19000     | Tuomala (8)   | Kaivauslöytöjä 1972, -73, -75   | Mahittula             |
| KM 5395:10   | Löytynyt Kalla(stenvuore)n rinteeltä (Inv. 1957:n mukaan kohdasta: p = 6719 840, i = 3231 590, z = n. 10?) (Karttaote n:o 1.) | Pronssinen rannerengas  | Vatsela               |
| KM 5395:11   | Löytynyt Ali-Isotalon riihipellosta   | Rautainen lukko (sanottu esilukoksi löytöluettelossa)   | Vatsela?              |

Myös seuraavat nuoremmat löydökset saattavat olla osainventoinnin alueelta:

|           |                            |                                 |            |
|-----------|----------------------------|---------------------------------|------------|
| KM 16     | Tuomalan puustellin maalta | Aarre, löydetty jo vuonna 1835. | Mahittula? |
| TKHM 5653 | Pirilän talon maalta       | Rautainen miekka                | Pirilä?    |

## Kohteet inventointinumeroittain

(N:ot 1–7, 9–10 ja 12 jätetään tässä käyttämättä juoksevassa inventointikohteitten numeroinnissa, jotta se olisi mahdollisimman yhdenmukainen muinaisjäännösrekisterin numeroinnin kanssa, kuten suositus edellyttää.)

### 8 Tuomala

Muinaisjäännösrekisterissä 680 01 0008 Tuomala  
Seutukaavaliiton luetteloissa tunnuksella SU 637; nimenä siinä Mahittula

#### PERUSTIEDOT

MJ-tyyppi: muinaisjäännösryhmät: hautapaikat – polttokenttäkalmistoa ja ruumiskalmistoa; niitten lisäksi myös kuppikallio ja asuinpaikkaa?

Ajoitus: rautakautinen

Rauhoitusluokka: 2

Lukumäärä: 1

Peruskarttalehdet: 1043 09 Turku (ei merkitty v:n 1981 peruskarttalehdelle)

P = 6718 410, i = 3235 200, z = n. 15

Koordinaattiselite: Koordinaatit peruskarttalehden ja vuoden 1977 inventointikertomuksen liitteen 4 mukaan.

Maastomerkintä: ei merkintää

Pinta-ala: ehkä yli 10 aaria (vuoden 1977 inventointikertomuksen liitteelle varjostetun alan mukaan).

Etäisyystieto: Raision kirkosta ½ km pohjoiseen.

#### ARKISTOTIEDOT

|   |                           |  |
|---|---------------------------|--|
| Anna-Liisa Hirviluoto                             | tark. 1971                | KM 18392, polttokalmistolöytöjä            |
| Pirkko-Liisa Lehtosalo–Hilander & Matti Bergström | kaiv. v. 1972             | Vuosien 1972–1975 kaivauksilta:            |
| Matti Bergström                                   | kaiv. v. -73, -75         | KM 19000;1–11711,<br>polttokalmistolöytöjä |
| Heljä Brusila                                     | inv. 1977 (n:olla 5.1.1.) | –  |

#### INVENTOINTI 2005

Aika: 20.5.2005 ja 31.5.2005

Löydöt: –

Karttaotteet: n:o 5. Asemapiirros n:o 1.

Kuvat: KF 2005:2044

#### LYHYT KOHDEKuvaus

Talon pihamaan ja Ohikulkutien välillä on toisen, pienemmän, tien leikkauksen halkaisema kallionnokka. Uhrakupit ovat kallion siinä osassa, joka jää Ohikulkutien ja mainitun toisen tien välille.

#### TUTKIMUSKERTOMUS

##### Sijainti ja maasto:

Sijaitsee Valtatie 8:n ja Ohikulkutien risteuksen pohjoispuolella aivan tämän risteuksen tuntumassa ja on samalla Raisionjoesta muutaman sadan metrin päässä. Ympäristössä on vainioita ja pihamaita.

##### Kohteen kuvaus:

Tutkitulla kalmistoalueella on osaksi kallioleikkaukseen rajoittuvaa pihamaan laitaa, osaksi teitä ja teiden vierustoja. Uhrikuopat ovat louhinnassa jäljelle jääneen kallionnokan länsipäässä. Erotin niitä kalliosta noin 30, ja merkitsin ne asemapiirrokseseen n:o 1.

**Luokitusehdotus: –**

**Lisäyksiä:** Käsitelty mm. seuraavissa:

- Bergström, Matti & Lehtosalo–Hilander, Pirkko-Liisa & Tomanterä, Leena: Raision Mahittulan ruumishauta n:o 2. Suomen Museo 1973. Tapiola.
- Spof, Lena: Raision–Ruskonjokilaakson asutuksen kehitys rautakaudelta historialliseen aikaan ja luonnonolojen vaikutus sen muotoutumisessa. Pro -gradu tutkielma, TY, arkeologia, helmikuu 2001.
- Teoksessa ”Suomen historia 1” (Weilin+Göös 1984) on aukeamalla 308–309 julkaistu Tuomalan kuppikalliota esittävä valokuva.

(N:ot 1–7, 9–10 ja 12 jätetään tässä käyttämättä juoksevassa inventointikohteitten numeroinnissa, jotta se olisi mahdollisimman yhdenmukainen muinaisjäännösrekisterin numeroinnin kanssa, kuten suositus edellyttää.)

## 11 Kuninkoja, Kankare

Muinaisjäännösrekisterissä 680 01 0011 Kankare.

Seutukaavaliiton luetteloissa tunnuksella SM 642 ja nimi siinä Kuninkaanaja (Varsinais-Suomen täydennysseutukaava 1990.).

### PERUSTIEDOT

MJ-tyyppi: asuinpaikka

Ajoitus: kivikautinen (nuorakeramiikkaa)

Rauhoitusluokka: 2

Lukumäärä: 1

Peruskarttalehdet: Rusko 1044 07 (ei merkitty v:n 1995 peruskarttalehdelle)

P = 6719 110, i = 3238 470, z = 32

Koordinaattiselite: Koordinaatit on mitattu peruskartalta pelastuskaivauksen kaivauskertomuksessa ja sen kartoissa osoitetun laajimman kaivannon keskikohdan mukaan. Ne poikkeavat muinaisjäännösrekisterissä olevista (p = 6719 119, i = 3238 455), vaikkakin lähes merkityksettömän vähän

Maastomerkintä: ei merkintää.

Pinta-ala: kaivaushavaintojen mukaan n. 130 m<sup>2</sup> (Pelastuskaivauksen kaivauskertomus, s. 5.).

Etäisyystieto: Raision kirkosta 3,5 km itäkoilliseen.

### ARKISTOTIEDOT

Gunlög Ahlbäck

inv. 1957

KM 14291

Heljä Brusila

inv. 1977 (n:olla 3.1.1.)

–

irtol.

KM 23814, kivikirves

Juha Lauren

koekaiv. 1987

KM 23813, asuinpaikkalöytöjä

Pertti Itkonen & Esa Laukkanen

kaiv. 1987

KM 23886:1–238, asuinpaikkalöytöjä

### INVENTOINTI 2005

Aika: 20.5.2005

Löydöt: KM 35098, kvartsi-iskos

Karttaotteet: n:o 4 ja 10.

Kuvat: KF2005:2046, KD2005:189.

### LYHYT KOHDEKUVAUS

Kivikautinen asuinpaikka on todettu tasamaalta Kankareen talon pihamaan läheltä, sen sijaintipaikka on aivan nykyisen Ohikulkutien vierellä.

### TUTKIMUSKERTOMUS

#### Sijainti ja maasto:

Sijaintikohdalla on Ohikulkutien pohjoislaidan viereen tehty kevyen liikenteen väylä, jonka pohjoispuolella on tontteja, joilla on liiketiloja.

#### Kohteen kuvaus:

Tasokaivauksin vuonna 1987 tutkitun alueen paikalla on nyt kevyen liikenteen väylää ja sen vierustoja. Heti pohjoiseen kaivauspaikasta on nurmikenttää, ja sen vastakkaisella laidalla Trailcon Oy:n raskaankaluston varaosaliike.

**Luokitusehdotus:** 2, koska pelastuskaivauksella tutkitun alueen pohjoispuolelta on koekaivauksen kuopissa havaittu kivikauden löytöjä, ja niitten osoittamaa kohtaa muinaisjäännöksestä ei ole muutoin tutkittu eikä ehkä kauttaaltaan tuhottu. (Juha Laurenin ”Alustava raportti Raision, Kuninkojan, Kankareen kivikautisen löytöpaikan koekaivauksista”, päivätty 19.8.1987, sekä Pertti Itkosen ja tämän kirjoittajan laatimat pelastuskaivausten pikaselonteko ja kaivauskertomus.)

**Lisäyksiä:** Kirjallisuutta:

Kivikoski, Ella: Raision esihistoria, teoksessa Raision esihistoria I (1960)

Laukkanen, Esa: Raision Kuninkojan Kankareen nuorakeraaminen asuinpaikka, monisteessa ”Arkeologisia tutkimuksia Varsinais-Suomessa 1980-luvulla”, Turun maakuntamuseo Monisteita 9, toim. Juhani Kostet. Saarijärvi 1997.

(N:ot 1–7, 9–10 ja 12 jätetään tässä käyttämättä juoksevassa inventointikohteitten numeroinnissa, jotta se olisi mahdollisimman yhdenmukainen muinaisjäännösrekisterin numeroinnin kanssa, kuten suositus edellyttää.)

## 13 Iso-Kummala 1

Muinaisjäännösrekisterissä 680 01 0013 Iso-Kummala 1.  
Ei seutukaavaliiton luetteloissa

### PERUSTIEDOT

MJ-tyyppi: kuppikivet – uhrikallio

Ajoitus: rautakautinen

Rauhoitusluokka: 1

Lukumäärä: 1

Peruskarttalehdet: (ei merkitty v:n 1981 peruskarttalehdelle)

P = 6718 600, i = 3235 345, z = 18

Koordinaattiselite: Tässä p-koordinaatti eroaa hieman muinaisjäännösrekisterissä olevasta.

Maastomerkintä: ei merkintää

Pinta-ala: kuppiryhmän ala

Etäisyystieto: Raision kirkosta 0,7 km pohjoiseen.

### ARKISTOTIEDOT

Heljä Brusila

inv. 1991 (n:olla 1)

### INVENTOINTI 2005

Aika: 20.5.2005

Löydöt: –

Karttaotteet: n:o 5

Kuvat: KF2005:2045, KD2005:186.

### LYHYT KOHDEKUVAUS

Matala avokallio asuinrakennuksen eteläpuolella ja soratien itäpuolella; uhrikuopat ovat sen itäreunassa. Hakkauksesta on asemapiirros ja sen sijaintia tarkemmin osoittava karttaote Heljä Brusilan laatimassa tarkastusselonteossa

### TUTKIMUSKERTOMUS

#### Sijainti ja maasto:

Kuppiryhmä on noin 20 m Isokummalan asuinrakennuksesta etelään.

#### Kohteen kuvaus:

Kupit erottuvat kalliosta kohtalaisen helposti. Niitä on 19 varmaa ja kaksi epävarmaa Heljä Brusilan tarkastusselonteon mukaan. Tämän kuppikallion on ilmoittanut Antti Bilund.

#### Luokitusehdotus: –

#### Lisäyksiä:

## 14 Iso-Kummala 2

Muinaisjäännösrekisterissä 680 01 0014 Iso-Kummala 2.  
Ei seutukaavaliiton luetteloissa

### PERUSTIEDOT

MJ-tyyppi: kuppikivet

Ajoitus: rautakautinen

Rauhoitusluokka: 1

Lukumäärä: 1

Peruskarttalehdet: Turku 1043 09 (ei merkitty v:n 1981 peruskarttalehdelle)

P = 6718 737, i = 3235 375, z = 17,5

Koordinaattiselite: Koordinaatit muinaisjäännösrekisteristä.

Maastomerkintä: ei merkintää

Pinta-ala: kuppiryhmän ala

Etäisyystieto: Raision kirkosta vajaa kilometri pohjoiseen.

### ARKISTOTIEDOT

Heljä Brusila

inv. 1991 (n:olla 2)

### INVENTOINTI 2005

Aika: 20.5.2005

Löydöt: –

Karttaotteet: n:o 5

Kuvat: KD2005:187–188

### LYHYT KOHDEKuvaus

Matala avokallio Raisionjoen länsipuolisella rannalla peltomaisemassa lähellä pihamaata.

### TUTKIMUSKERTOMUS

#### Sijainti ja maasto:

Uhrakupit ovat ajotien vierellä olevassa avokalliossa noin 100 m pohjoiseen Isokummalan talon asuinrakennuksesta.

#### Kohdekuvaus:

Kupit erottuvat kalliosta kohtalaisen helposti. Niitä on kahdessa ryhmässä yhteensä 56 varmaa ja kaksi epävarmaa Heljä Brusilan tarkastusselonteon mukaan. Selonteossa on kupeista asemapiirros ja niiden tarkkaa sijaintia osoittava karttaote. Toinen ryhmä on kallion laella ja toinen sen koillisella lappeella. Tämän kuppikallion on ilmoittanut Antti Bilund.

#### Luokitusehdotus: –

#### Lisäyksiä:

## 15 Tasalanhovi

Muinaisjäännösrekisterissä 680 01 0015 Tasalanhovi.

### PERUSTIEDOT

MJ-tyyppi: kuppikivet – uhrikallio

Ajoitus: rautakautinen

Rauhoitusluokka: 1

Lukumäärä: 1

Peruskarttalehdet: Turku 1043 09 (ei merkitty v:n 1981 peruskarttalehdelle)

P = 6717 980, i = 3234 420, z = 10

Koordinaattiselite: Nämä koordinaatit poikkeavat muinaisjäännösrekisterissä olevista. Alkuperäisessä tarkastuslonteossa on koordinaateista ristiriitaista tietoa siten, että karttaotteelle on merkitty kohde ja sen viereen koordinaattitiedoiksi 8 797.2, 64 175.0, minkä merkinnän kanssa ristiriitaisesti saman selonteon ensimmäisellä sivulla y-koordinaatti on 1564 35. Karttaotteen koordinaattitiedot pitävät paikkansa, ja tarkastuslonteon alkusivulla näyttäisi olevan numerovirhe, joka on siirtynyt muinaisjäännösrekisteriin.

Maastomerkintä: ei merkintää

Pinta-ala: hakkausryhmän ala

Etäisyystieto: Raision kirkosta 0,7 km länteen.

### ARKISTOTIEDOT

Heljä Brusila

inv. 1991 (n:olla 3)

–

### INVENTOINTI 2005

Aika: 27.5.2005

Löydöt: –

Karttaotteet: n:o 5

Kuvat: –

### LYHYT KOHDEKUVAUS

Kerrostalon pihalla olevassa matalassa kalliossa on uhrikuppeja.

### TUTKIMUSKERTOMUS

#### Sijainti ja maasto:

Sijaitsee pihalla, jonne on pääsy joko Soliniuksenkujalta tai Lumperinpuistosta. Kuppihakkaukset ovat lasten leikkipaikalla aivan lipputangon juurella.

#### Kohteen kuvaus:

Kupit erottuvat kohtalaisen helposti. Niitä on 11 varmaa ja kaksi epävarmaa. Niistä on asemapiirros ja niitten sijaintia tarkemmin osoittava karttaote Heljä Brusilan laatimassa tarkastuslonteossa. Tämän kuppikallion on ilmoittanut Antti Bilund.

**Luokitusehdotus:** –

**Lisäyksiä:**



## 16 Lumparlanpuisto

Muinaisjäänösrekisterissä 680 01 0016 Lumparlanpuisto.

### PERUSTIEDOT

MJ-tyyppi: kuppikivet

Ajoitus: rautakautinen

Rauhoitusluokka: 1

Lukumäärä: 1

Peruskarttalehdet: (ei merkitty v:n 1981 peruskarttalehdelle)

P = 6717 747, i = 3234 339, z = 10

Koordinaattiselite: Koordinaatit muinaisjäänösrekisteristä.

Maastomerkintä: ei merkintää

Pinta-ala: hakkausten ala

Etäisyystieto: Raision kirkosta 0,9 km länteen.

### ARKISTOTIEDOT

Heljä Brusila

inv. 1991 (n:olla 4)

### INVENTOINTI 2005

Aika: 20.5.2005

Löydöt: –

Karttaotteet: n:o 5

Kuvat: KD2005:185

### LYHYT KOHDEKUVAUS

Uhrikupit ovat korkeassa ja kuperassa kallionnokassa, joka on puiston laidalla lähellä kevyen liikenteen väylää ja Nesteentietä.

### TUTKIMUSKERTOMUS

#### Sijainti ja maasto:

Kallio, johon uhrikuppeja on hakattu, on Nesteentiehen rajoittuvassa puistossa aikuiskoulutuskeskusta vastapäätä.

#### Kohteen kuvaus:

Uhrikupit, niitä on 20, erottuvat selvästi korkean ja jyrkkärinteisen kallion huipulta. Ne on ilmoittanut Antti Bilund. Osa kupeista näyttää ryhmitellyn parijonoksi (mikä ominaisuus toistuu joissakin lähiseudun muissakin uhrikuppihakkauksissa, esim. Nousiaisten Uuden-Hemmingin ja Hietamäen uhrikuppiryhmissä). Lumparlanpuiston uhrikallion hakkauksista on asemapiirros ja niitten sijaintia tarkemmin osoittava karttaote Heljä Brusilan laatimassa tarkastuselonteossa.

Yllä mainitun kallion juurella sen urheilu- tai leikkikentän puoleisella laidalla (länsi- tai luoteislaidalla) on hakattuna kirjaimet ”P. P.” ja numero (vuosiluku?) 1883. Niitten lähellä erottui tasamaalla vanhaa kivijalkaa.

**Luokitusehdotus:** –

**Lisäyksiä:**

## 17 Kyläklemelä

Muinaisjäänösrekisterissä 680 01 0017 Kyläklemelä.

### PERUSTIEDOT

MJ-tyyppi: muinaisjäänösryhmä: yksi tai kaksi kuppikalliota aivan lähekkäin (toinen tarkastettu v. 1991 nimellä Palvelutalosaäitiö, toinen mainittu v. 1986 selonteossa ilman erisnimeä.) ja kolme muuta mahdollisesti samaan muinaisjäänöksen kuuluvaa osaa (nimetyt vuoden 1986 kenttätyselonteossa nimillä Kyläklemelä I, II ja III).

Ajoitus: rautakautinen

Rauhoitusluokka: 2

Lukumäärä: 4–5

Peruskarttalehdet: Turku 1043 09 (ei merkitty v:n 1981 peruskarttalehdelle)

P = 6718 577, i = 3234 275, z = 10

Koordinaattiselite: koordinaatit muinaisjäänösrekisteristä; ne osoittavat tämän ryhmän keskivaiheille.

Maastomerkintä: ei merkintää

Pinta-ala: Vuoden 1986 kaivauskohteita koskevan kartan mukaan tämän ryhmän osien yhteenlaskettu pinta-ala olisi ehkä runsas 1400 m<sup>2</sup>. (Kyläklemelä I noin 20 X 25 m, Kyläklemelä II noin 20 X 25 m ja Kyläklemelä III noin 20 X 20m, lisäksi 1–2 uhrikuppiesiintymää kalliiossa.)

Etäisyystieto: Raision kirkosta kilometri luoteeseen.

### ARKISTOTIEDOT

Tuula Pitkänen

koekaiv. 1986

TYA 352:1–9, 353:1–2, 354:1–8  
(niistä erittelyä taulukossa n:o 2).

Heljä Brusila

inv. 1991 (n:olla 5)

–

### INVENTOINTI 2005

Aika: 20.5.2005

Löydöt: –

Karttaotteet: n:o 5

Kuvat: KF2005:2038–2043

### LYHYT KOHDEKuvaus

Pieni rakennettujen alueiden väliin jäävä viheralue, jolla tasamaasta kohoaa useita avokallionnokkia.

Muinaisjäänöksen tunnusmerkkejä on havaittu näitä kallionnokkia peittäivistä maakerroksista ja kallioiden vieriltä. Yhden tai kahden kallion pinnassa on uhrikuppeja.

### TUTKIMUSKERTOMUS

#### Sijainti ja maasto:

Sijaitsee Hulvelankadun ja Pohjoisraitin välillä hieman urheilukentästä etelään.

#### Kohteen kuvaus:

Tämän muinaisjäänösryhmän pohjoisin osa Kyläklemelä III on etelään laskeutuvaa rakentamatonta mäenrinnettä lähellä pihamaata ja kahden kevyen liikenteen tieväylän risteystä. Noin 50 m Kyläklemelä III:sta lounaaseen on mäki, jolla on osaksi avokallioita. Sillä mäellä ovat ryhmän osat Kyläklemelä II ja I; niiden ympäristössä on hiljattain tehty joittenkin kasvien istutusta, ja maanpinnassa oli paljon siinä käänneleitä hiekkaa. Tästä mäestä 30–50 m etelään on korkea kallionnokka, jossa on vuonna 1986 huomioitu kallion pinnassa syvennyksiä, joita pidetty mahdollisina uhrikuppeina. Asemapiirrosta ei niistä taida olla, ja nämä syvennykset ovat siksi epämääräisiä, että sellaista ei kannata laatiakaan. Siitä kallionnokasta noin 40 m etelään on matala kallionnokka, jolla on ehkä 9 uhrikuppia ryhmänä. Niistä on asemapiirros ja niiden sijaintia tarkemmin osoittava karttaote Heljä Brusilan laatimassa tarkastusselonteossa. Nyt tämä kuppikallio on rakennustyömaan alueella, uudisrakennuksen pihalla. Antti Bilund on ilmoittanut tämän kuppikallion, muut samaan muinaisjäänösryhmään kuuluvat osat ovat vuoden 1986 inventoinnin löytöjä.

#### Luokitusehdotus: –

**Lisäyksiä:** Kerttulan kylätontti on sijainnut vähän tästä länteen (Tapio Laaksonen: Raision kulttuuriympäristö ja vanha rakennuskanta, karttakuva sivulla 60.), mutta se on ehkä jo jäänyt nykyisen rakennuskannan alle.

(N:o 18 jätetään tässä käyttämättä juoksevassa inventointikohteitten numeroinnissa, jotta se olisi mahdollisimman yhdenmukainen muinaisjäännösrekisterin numeroinnin kanssa, kuten suositus edellyttää.)

## 19 Takametsä

Muinaisjäännösrekisterissä? 1000 00 5699

### PERUSTIEDOT

MJ-tyyppi: Hautapaikat – mahdollinen hautaröykkiö

Ajoitus: varhaismetallikautinen

Rauhoitusluokka: ei tiedossa

Lukumäärä: 1

Peruskarttalehdet: Rusko 1044 07 (v. 1995)

P = 6722 465, i = 3233 485, z = 42,5

Koordinaattiselite: Koordinaatit suoraan aiemmasta inventointikertomuksesta, johon ne on saatu GPS-paikannuksella 11 m:n tarkkuudella.

Maastomerkintä: ei merkintää

Pinta-ala: ei tiedossa

Etäisyystieto: Raision kirkosta vajaa 5 km luoteeseen.

### ARKISTOTIEDOT

Heljä Brusila

inv. 2004 (n:olla 3)

### INVENTOINTI 2005

Aika: En käynyt tällä kohteella, koska se oli vasta tarkastettu.

Löydöt: –

Karttaotteet: n:o 2

Kuvat: –

### LYHYT KOHDEKuvaus

Sijaintipaikka on metsässä pienehköllä kalliokumpareella lähellä valtatiötä.

### TUTKIMUSKERTOMUS

#### Sijainti ja maasto:

Aiemman inventointikertomuksen mukaan kalliokumpare, jonka korkeimmalla kohdalla röykkiö on, on noin 50 m länteen valtatie 8:sta ja 500 m etelään Raision ja Maskun rajasta, ja luoteeseen sijaintipaikasta on maanlajitusalue rinteeseen juurella.

#### Kohteen kuvaus:

Heljä Brusila on löytänyt vuoden 2004 inventoinnissa koordinaattien ilmoittamasta paikasta sammalen ja jäkälän peittämän noin 3 m:n läpimittaisen kiviröykkiön tai -ladelman.

**Luokitusehdotus:** –

**Lisäyksiä:**

## 20 Jokinen

Ei entuudestaan muinaisjäännösrekisterissä. 1000 00 4094

### PERUSTIEDOT

MJ-tyyppi: muinaisjäännösryhmät – esihistoriallinen asuinpaikka tai pyyntitukikohta ja historiallisen ajan talonsija

Ajoitus: kivi- ja/tai tai pronssikausi sekä historiallinen aika

Rauhoitusluokka: ei määritetty entuudestaan

Lukumäärä: 1

Peruskarttalehdet: Rusko 1044 07 (v. 1995)

P = 6719 655, i = 3236 070, z = 22,5

Koordinaattiselite: koordinaatit viittaavat havaitun iskosten löytöalueen keskikohtaan. Koko iskoslöytöalueen sijainti on rajoissa 6719 640–670, 3236 050–090 (merkitty karttaotteelle n:o 3 vinoviivituksella), talonsija on siitä noin 100 metriä koilliseen päin metsäisellä mäellä tai sen joenpuoleisessa laidassa vainion tuntumassa.

Maastomerkintä: ei merkintää

Pinta-ala: iskosten löytöalueen osalta karkeasti hehtaarin neljännes; vanhan talonpaikan laajuus on tuntematon.

Etäisyystieto: Raision kirkosta 2 km pohjoiskoilliseen.

### ARKISTOTIEDOT

Ei ole.

### INVENTOINTI 2005

Aika: 11.5.2005

Löydöt: KM 35093: kvartsi- ja kivilaji-iskoksia, kivilajiydin, kaksi mahdollista lohkomalla muotoiltua kaavinta, hiottu hiekkakiven pala

Karttaotteet: n:o 3

Kuvat: KF2005:2035

### LYHYT KOHDEKUVAUS

Tämä sijaitsee Raisionjoen länsirannan peltovainiolla, lähellä on metsäalueita ja hajalleen sijoittuneita asuinrakennuksia.

### TUTKIMUSKERTOMUS

#### Sijainti ja maasto:

Tämä muinaisjäännös sijaitsee Hintsantien ja Raisionjoen väliin jäävässä peltolohkossa, joen ylitse vedetyn voimalinjan alla (Voimalinja ei näy tässä olevalla karttaotteella, mutta esim. puhelineluetteloiden kartoilla se näkyy.) ja hieman sen pohjois- ja eteläpuolella.

#### Kohteen kuvaus:

Pelto on hiekkamaata, ja se oli juuri kylvetty käydessäni paikalla. Tämän esihistorialliset löydökset havaitsin tarkkaillessani inventoinnissa pellon pintaa. Iskosten löytöalue näytti siksi laajalta, että se ei varmaankaan ole voinut syntyä minkään yksittäisen leiriytymisen vaikutuksesta, vaan tätä kokonaisuutta lienee pidettävä joko asuinpaikkana tai sellaisena pyyntitukikohtana, jonne olisi toistuvasti palattu, sikäli kun sellaisilla paljonkaan eroa aina on ollut. Tämä muinaisjäännös lienee rikkoutunut kyntösyvyyden pohjaa myöten. Maaston korkeudesta saadaan vanhimmaksi mahdolliseksi ajoitukseksi Kiukaisten kulttuuri. Iskosten esiintyminen sulkee ajoitukseen tulevasta aikarajauksesta pois rautakauden, mutta pronssikauden pois sulkeminen tuskin tässä on mahdollista. Iskoksista poimin vain osan kaikista havaitsemistani. Silmiinpistävää on, että löytöihin ei kuulu saviastian paloja; tämä voi silti olla asuinpaikka, kun havaintoja rinnastetaan siihen, että aivan kivikauden lopulle vaikuttaa ainakin Turun lähistöllä kuuluvan sellaisia asuinpaikkoja, joilla astian paloja on vain niukasti (Nousiaisten Luhdanojan asuinpaikalta on löytynyt vain yksi saviastian pala, ja sitä lähellä olevalta Tevavuorelta vain muutama). Saattaa olla niin, että tässä Raisionjokivarren kohteessakin olisi saviastian paloja, siksi vähäisin määrin, ettei niitä tässä inventoinnissa löytynyt.

Inventoinnissa löytyi tästä noin 500 m lounaaseen kivialta pellon pinnalta (KM 35095).

**Luokitusehdotus: 2**

**Lisäyksiä:** Tässä mainittua vainiota viljelevä Erkki Haavisto kertoi, että lähellä olisi joskus ollut Jokkisten tilan rakennuksia. Hän näytti kartalta niitten sijaintipaikan, jossa kertoi yhä olevan jäljellä kellarikuopan. Mäen rinteessä siinä havaitsin kuopan, jota arvelin hänen tarkoittaneen. Vuonna 1989 julkaistu ”Kuninkaan kartasto Suomesta 1776–1805” (tekijät Alanen & Kepsu) osoittaa, että Jokkisten rakennusryhmä on ollut 1700-luvun lopulla tai 1800-luvun alussa sanotulla kohtaa. Venäläisen topografikartan lehdelle X-16 ei ole merkitty talonsijaa siihen. (Kuninkaan kartaston lehdet kattavat Raision alueesta vain kaikkein itäisimpiä osia, joille tämäkin Jokkisten vanha talonpaikka sijoittuu.)

21 Tortti 1000 00 4095

**PERUSTIEDOT**

MJ-tyyppi: asuinpaikka tai työskentelypaikka

Ajoitus: rautakautinen?

Rauhoitusluokka: ei määritetty entuudestaan

Lukumäärä: 1

Peruskarttalehdet: Rusko 1044 07 (v. 1995)

P = 6719 510, i = 3236 130, z = n. 22,5

Koordinaattiselite: koordinaatit viittaavat löytöalueen keskikohtaan. Koko löytöalueen sijainti on rajoissa 6719 450–570, 3236 080–200 (merkitty karttaotteelle n:o 3 vinoviivituksella).

Maastomerkintä: ei merkintää

Pinta-ala: vajaa hehtaari

Etäisyystieto: Raision kirkosta vajaa 2 km pohjoiskoilliseen.

**ARKISTOTIEDOT**

Ei ole.

**INVENTOINTI 2005**

Aika: 3.5.2005

Löydöt: KM 35094, keramiikkaa, rautakuonaa ym.

Karttaotteet: n:o 3

Kuvat: KF 2005:2031

**LYHYT KOHDEKUVAUS**

Tämä muinaisjäänös on Raisionjoen uoman itäpuolisella kapealla peltovainiolla, joka rajoittuu idässä kallioiseen mäkeen.

**TUTKIMUSKERTOMUS****Sijainti ja maasto:**

Jokirannassa tämän muinaisjäänöksen kohdalla on sauna tms. rakennus joen itärannalla. Tätä muinaisjäänöstä näyttäisi rajoittavan pohjoisessa pienen Raisionjokeen laskevan puron uoma, idässä kallioinen mäki ja lännessä Raisionjoen uoma.

**Kohteen kuvaus:**

Löydöt ovat pintalöytöjä muokatusta peltomaasta, havaitsin ne tarkastellessani maan pintaa jokivarren vainiolla, niihin kuuluu mm. kuusi pientä rautakautiseksi sopivaa keramiikan palaa, on myös rautakuonaa. Havaitsin lisäksi runsaasti peltoon joutuneita uudemman ajan löytöjä. Niitä oli runsaasti myös samaa rantaa yläjuoksulle päin. Hahmotin kokonaisuutta niin, että rautakautisiksi sopivien keramiikan palojen ja rautakuonan esiintymiskohdat yhdessä olisivat merkinä yhtenäisestä muinaisjäänöksestä, joka saattaisi olla vanha asuinpaikka, tai miksei jokin työskentelypaikkakin. Uudempia löydöksiä on pellossa laajemmin, ja niiden esiintymisestä on vaikea hahmottaa mitään historiallisen ajan muinaisjäänöksen sijaintipaikkaa. Joitakin tulossa haurastuneen näköisiä kiviä näytti olevan niillä tienoilla, joista useimmat rautakautisen näköiset saviastian palat löytyivät. Tässä muinaisjäänös lienee rikkoutunut kyntösyvyyden pohjaa myöten. Tämän keramiikkalöydöstön ja rautakuonan löytöpaikoilla maaperä on hiekkaa, jonka seassa näytti olevan myös jotakin hienojakoisempaa ainesta. Tarkasteluolosuhteet olivat hyvät.

**Luokitusehdotus: 2**

**Lisäyksiä:** Kerroin löydöksestä tätä vainiota viljelevälle Erkki Haavistolle inventoinnin aikana.

## 22 Voudinkatu

Ei muinaisjäännösrekisterissä. 1000 00 4096

### PERUSTIEDOT

MJ-tyyppi: hakkaukset  
Ajoitus: ajoittamaton  
Rauhoitusluokka: ei määritetty entuudestaan  
Lukumäärä: 1  
Peruskarttalehdet: 1043 09 Turku (v. 1981)  
P = 6718 940, i = 3234 660, z = 20  
Koordinaattiselite: Koordinaatit luettu peruskartalta.  
Maastomerkinä: ei merkintää  
Pinta-ala: hakkauksen ala  
Etäisyystieto: Raision kirkosta runsas kilometri luoteeseen.

### ARKISTOTIEDOT

Ei ole.

### INVENTOINTI 2005

Aika: 29.4.2005  
Löydöt: –  
Karttaotteet: n:o 5 ja 11.  
Kuvat: KF2005:2027–28.

### LYHYT KOHDEKuvaus

Renkaan muotoinen 8 cm:n läpimittainen kivihakkaus kapealla ja pitkänomaisella avokallionmokalla, joka on kerrostalon ja Voudintien välillä.

### TUTKIMUSKERTOMUS

#### Sijainti ja maasto:

Voudinkatu 21:ssä olevan talon pihalla. Uusi meluaita erottaa tämän valtatie 8:sta.

#### Kohteen kuvaus:

Kallio, jossa hakkaus on, on muodoltaan sellainen, että sen pohjoisempi puolisko on sileä, ja eteläinen puolisko on pinnaltaan epätasainen. Loivasti kalteva sileä pohjoispuolisko päättyy kynnyksmäiseen murroskohtaan, joka on samalla kallion korkein kohta, ja siihen rajoittuu mainittu rosainen eteläosa. Tämä kynnyksmäiseksi sanottava murroskohta ulottuu kallion itäreunalta länsireunalle, ja hakkaus on sen keskikohdalla (karttaote n:o 11). Kalliossa erottuu säännöllinen ja selvä, joskin matala, renkaan muotoinen ura, jonka läpimitta on noin 80 mm (Ks. kuvaliite). Siitä noin 4,25 m kaakkoon on kalliossa myös matala uhrikuopan näköinen syvennys (osoitettu valokuvassa KF2005:2028 siten, että kuvan oikealla laidalla oleva kenttälapion kantopussin kantolenkki on tämän syvennyksen päällä.).

#### Luokitusehdotus: 2

**Lisäyksiä:** Saman näköisiä renkaan muotoisia hakkauksia on samoilla seuduilla enemmänkin; yksi on Raision keskustassa vain noin 2 metrin päässä sen patsaan jalustasta, jossa on tekstinä Raisio kolmen kulttuurin kohtaupaikka. Nousiaisten vuoden 2003 inventointikertomuksessa on sivulla 233 maininta kahdesta Nousiaisissa olevasta.

## 23 Kuuavuori

Ei entuudestaan muinaisjäännösrekisterissä.

1000 00 410E

### PERUSTIEDOT

MJ-tyyppi: puolustusvarustukset – sotilasarakennelmat

Ajoitus: tullut käyttöön vuonna 1855

Rauhoitusluokka: ei liene määritetty entuudestaan

Lukumäärä: 1

Peruskarttalehdet: Turku 1043 09 (ei merkitty v:n 1981 peruskarttalehdelle)

P = 6719 190, i = 3233 290, z = 50

Koordinaattiselite: Koordinaatit luettu peruskartalta.

Maastomerkinä: Optisen lennättimen muistomerkki, johon kuuluu hirsirakennelma ja laatta.

Pinta-ala: mäen huipun ala

Etäisyystieto: Raision kirkosta 2,3 km luoteeseen.

### ARKISTOTIEDOT

Tästä ei ehkä ole entuudestaan arkeologisiin arkistoihin tullutta tietoa, muuta arkistotietoa sen sijaan on.

### INVENTOINTI 2005

Aika: 29.4.2005

Löydöt: Tiilen ja lasin siruja (en tallentanut niitä).

Karttaotteet: n:o 5

Kuvat: –

### LYHYT KOHDEKUVAUS

Lennätinasema on sijainnut korkealla kallioisella ja metsää kasvavalla mäellä, joka nyt on lähellä yleistä kuntohiihtorataa.

### TUTKIMUSKERTOMUS

#### Sijainti ja maasto:

Sijaitsee Kuuavuoren luoteisosassa kohdassa, jossa sen rinteet laskeutuvat jyrkästi viljelysvainiolle. Lähellä ei ole rakennuksia.

#### Kohteen kuvaus:

Kalliossa on useita poranreikiä, niistä kaksi on porattu lekalla lyötävällä poralla siitä päätellen, että poranreikä ei ole tullut säännöllisen pyöreitä, vaan hieman kolmiomaisia, mikä lienee johtunut poran epätasaisesta kiertämisestä sitä moukaroitaessa. Vuoren korkeimmalla kohdalla oli tiilen murenia ja vihertävän ilmakehän sisältävän tasolasin paloja. Tällaisia on myös ainakin Nousiaisten Kokkovuorella sijaitsevalla optisen lennättimen paikalla, jossa tiedetään olleen optisen lennättimen miehistön käyttämän vahtikopin. Vahtikoppi näyttää olleen Kuuavuorellakin.

Ajoituksesta: Turun ja Uudenkaupungin välinen optisen lennättimen linja on valmistunut vuonna 1855, ja sen tarkoitus oli mm. viestittää rannikon edustalla havaituista vihollisaluksista. Krimin sodan rauhansopimus allekirjoitettiin alkuvuodesta 1856, ja sitten tätä linjaa ei tarvittukaan enää vuoden 1856 purjehduskauden aikana tiedottamaan vihollisista.

#### Luokitusehdotus: 2

#### Lisäyksiä: Kirjallisuutta:

Risberg, Einar: Suomen lennätinlaitoksen historia 1855–1955. Siinä sivulla 45 mainitaan Raision Kerttulan lennätin; tämä lennätinaseman paikka on kuitenkin Metsäsyltylän ja ehkä Pirilänkin puolella Kerttulan rajan tuntumassa.

Myyryläinen, P: Viestitoiminta Suomessa 1800-luvulla, s. 24. Viestimies n:o 2/1950.

Huttunen, Pertti: Optisen lennättimen historia. Raision kulttuuritoimi.

Internetissä sivuja otsikolla: Tarinoiden Raisio – optisen lennättimen muistomerkki.



## 24 Kallastenvuori 1

Ei entuudestaan muinaisjäännösrekisterissä.

1060 10 4107  
fentalaivi

### PERUSTIEDOT

MJ-tyyppi: Valmistuspaikat – hiilimiilut

Ajoitus: historiallinen aika

Rauhoitusluokka: ei määritetty entuudestaan

Lukumäärä: 8

Peruskarttalehdet: Rusko 1044 07 (ei merkitty v:n 1995 peruskarttalehdelle)

P = 6719 750, i = 3231 430, z = 30–32,5

Koordinaattiselite: Kuopparyhmä on maastossa paikannettu suunnistuskartalla olevien kuopan merkkien perusteella. Yllä olevat koordinaatit osoittavan ryhmän keskikohtaa.

Maastomerkinä: ei merkintää

Pinta-ala: kuoppien ala

Etäisyystieto: Raision kirkosta 4,2 km länsiluoteeseen.

### ARKISTOTIEDOT

A. M. Tallgren

tark. 1909

–

### INVENTOINTI 2005

Aika: 19.5.2005

Löydöt: –

Karttaotteet: n:o 1 ja 6.

Kuvat: –

### LYHYT KOHDEKUVAUS

Suuria seinämiltään umpeen kasvaneita maakuoppia osaksi metsäalueella suon laidassa ja osaksi itään peltovainiolle jyrkästi laskeutuvassa rinteessä.

### TUTKIMUSKERTOMUS

#### Sijainti ja maasto:

Kallastenvuoren itälaidalla Vatselan rekisterikylään kuuluvalla metsälohkolla.

#### Kohteen kuvaus:

Näille kuopille on paras pääsy suoraan idästä kahden korkean ja jyrkän kallionrinteen välille jäävää, vainiolta alkavaa, loivaa rinnettä pitkin. Yksi kuopista on tasamaalla sen rinteiden juurella ja polun eteläpuolella. Se on suustaan pyöreä ja neljän metrin läpimittainen. Saman rinteiden yläosan taitteessa on saman laajuinen ja yli metrin syvyinen kuoppa noin kymmenen metrin päässä kallionrinteestä ja mainitun polun pohjoispuolella.

Kuusi muuta samaa kokoluokkaa olevaa kuoppaa ovat siitä kohdasta noin 150–200 m:n etäisyydellä lounaaseen. Niistä kaksi on kiinni toisissaan, ne ja kolme muuta kuoppaa niistä hieman luoteeseen ovat suon reunan lähellä, yksi on suosta nousevalla pienellä kohoumalla. Puusto niiden lähistöllä on harvahkoa havumetsää. Jokin maanrakennustyö oli käynnissä samalla metsäalueella, kun kävin tällä kohteella.

A. M. Tallgren on kirjoittanut näistä vuonna 1909: ”Kallavuoren metsässä ylempänä on joukottain soikeita kuoppia, n. 1 mtr. syviä ja 3–4 m. syviä. Niiden pohjat ovat vahvasti hiilillä sekotettuja, ja kansan arvelu, että ne ovat vanhoja sysikuoppia, pitäneeikin paikkansa, vaikka niiden luku on niin suuri.” (A. M. Tallgrenin ”Kertomus tiedustuksistani Raision Vatselan kylässä 2/V 1910.” Museoviraston Arkeologian osaston topografinen arkisto.) Tallgrenin maininta 3–4 m:n syvyydestä lienee lipsahdus ja tarkoitaneekin laajuutta. Hänen mainintansa ”metsässä ylempänä” tarkoittaa, että ne ovat ylempänä KM 5395:10:n löytöpaikkaa, joka on (v:n 1957 inventointikertomuksen mukaan) sijainnissa: p = 6719 840, i = 3231 590, z = n. 10?

#### Luokitusehdotus: 2

**Lisäyksiä:** Tallgren on samassa yhteydessä maininnut myös, että läheisen Piuhanojan varren niityiltä olisi löydetty veneen kappaleita, joita oli pidetty vanhan vesijätön merkkeinä. Kannattaisi mielestäni ottaa huomioon sekin mahdollisuus, että kappaleet, mikäli niitä on joskus todella löydetty, olisivatkin olleet peräisin jokivarren märliltä kohdilta luonnonrehua korjattaessa mahdollisesti käytetyistä matalassa kulkevista ruuhista.

## 25 Nyrvä

Ei liene entuudestaan muinaisjäännösrekisterissä.

1000 00 4104  
Hutahiv.

### PERUSTIEDOT

MJ-tyyppi: Asuinpaikat – asuintalon perustukset

Ajoitus: historiallinen aika

Rauhoitusluokka:

Lukumäärä: 1

Peruskarttalehdet: 1044 04 Lemu (ei merkitty v:n 1984 peruskarttalehdelle)

P = 6719 870, i = 3230 320, z = 25–30

Koordinaattiselite: Koordinaatit luettu peruskartalta.

Maastomerkintä: ei merkintää

Pinta-ala: muutamia aareja

Etäisyystieto: Raision kirkosta runsas 5 km länsiluoteeseen.

### ARKISTOTIEDOT

Tästä ei liene tietoa entuudestaan arkeologisissa arkistoissa.

### INVENTOINTI 2005

Aika: 4.5.2005

Löydöt: –

Karttaotteet: n:o 1

Kuvat: KF2005:2032–34, KD2005:181–183.

### LYHYT KOHDEKUVAUS

Rakennuksen pohja, kivikellarin jäännös ja kiviaitaa kapean peltovainion lähellä metsässä kaukana nykyisestä asutuksesta.

### TUTKIMUSKERTOMUS

#### Sijainti ja maasto:

Kallastenvuoren mäkialueen lounaispuolella lähellä Naantalina ja Raision rajaa. Vainio, jonka reunassa tämä on, on raivattu pienen Piuhanojaan laskevan puron varsille metsäisten mäkien välille.

#### Kohteen kuvaus:

Pellon pohjoislaidan vieressä metsän puolella erottuu 4 X 4 metrin laajuinen sammalen ja heinän peittämä töllinpohja. Siitä hieman ylärinteeseen on kivistä huolellisesti rakennetun kellarin katoton 1,9 X 2,9 m laajuinen jäännös. Kellaritilan seinät ovat kylmämuuratut, niiden korkeus on 1,3 m. Peräseinän raossa on paksun kasvavan koivun juurakko, hieman tyven yläpuolelta mitattuna koivurungon ympärysmitta on 1,1 m. Parinkymmenen metrin päässä tästä on vainion reunassa L-kirjaimen muotoinen kiviaita. Tästä kiviaidasta 15 metrin pituinen jakso on pellonreunan suuntainen, ja siihen kohtisuoraan liittyvä toinen jakso on pituudeltaan 12 m, ja suuntautuu ylämäkeen. Kiviaidan korkeus vaihtelee suuresti, sen korkeimmat kohdat ovat noin 80 cm:n korkuisia. Ympäröivä metsä on pitkää sekametsää, maan pintaa peittää paljolti heinikko ja sammalikko. Mäki nousee tästä kohti tasaista kallionlakea. Hieman itään tästä töllin paikasta on metsässä pieniä epämääräisiä kivikasvoja, jotka kuulunevat samaan asutusvaiheeseen kuin töllin jäännökset.

#### Luokitusehdotus: –

#### Lisäyksiä:

**26 Paimenen hauta**

Ei liene muinaisjäännösrekisterissä.

1000 00 4105  
Reunapiipi

**PERUSTIEDOT**

MJ-tyyppi: mikäli on laskettavissa muinaisjäännökseksi, niin tämän tyyppi on silloin tarinapaikat/luonnonmuodostumat

Ajotus: tarinapaikkana vähintään noin 100 vuotta?

Rauhoitusluokka: ei liene rauhoitettu, ellei luontokohteena

Lukumäärä: 2

Peruskarttalehdet: Rusko 1044 07 (merkitty vuosien 1984 ja 1995 peruskarttalehdille)

P = 6722 300, i = 3234 960, z = n. 60

Koordinaattiselite: Koordinaatit luettu v:n 1984 peruskarttalehdeltä.

Maastomerkintä: opastaulu

Pinta-ala: kaksi syvennystä kalliiossa, suuremmaksi sanotun laajuus on noin 1 m<sup>2</sup>.

Etäisyystieto: Raision kirkosta runsas 4 km pohjoiseen.

**ARKISTOTIEDOT**

Ei liene entuudestaan tietoja arkeologisissa arkistoissa, mutta kansanrunousarkistoissa saattaa olla.

**INVENTOINTI 2005**

Aika: 12.5.2005

Löydöt: –

Karttaotteet: n:o 2

Kuvat: KF2005:2036, KD2005:184.

**LYHYT KOHDEKUVAUS**

Paimenen hauta on kuilumainen luonnon muovaama syvennys kalliolla. Sen lähellä on sanottu olevan pienempi kallionkolo nimeltään Piian hauta.

**TUTKIMUSKERTOMUS****Sijainti ja maasto:**

Sijaitsee korkean ja laajan Kullanvuoren länsirinteen yläpuolella aivan lähellä Ruskon ja Raision rajaa.

**Kohteen kuvaus:**

Opastaulun mukaan tämä kallionkolo on syntynyt kahden kalliiossa olevan lohkopinnan väliin. Sen pituudeksi on samalla ilmoitettu 1,7 m ja leveydeksi 36–45 cm, ja syvyydeksi on mitattu 2,4 metriä. Etelämpänä on kerrottu olevan toinen, pienempi syvennys kalliiossa nimeltään ”Piian hauta”. Paimenen haudan lähellä on ainakin kaksi tavallista jyrkempää kallionsyvennystä, ja en päässyt selvytyteen, kumpaanko nimitys Piian hauta viittaisi.

**Luokitusehdotus: –**

**Lisäyksiä:** Kansanperinteessä on tarinoitu ruskolaisen paimenen kadonneen hevosineen Paimenen hautaan, vain suitset olivat jääneet reunalle. Etelämpänä olevaan Piian hautaan olisi suistunut piika.

Mikäli tällaisia rotkoja voidaan pitää muinaismuistolaissa mainittuina kiinteinä luonnonesineinä, niin Paimenen hauta ja Piian hauta kuuluvat näihin kahteen liittyneeseen tarinaperinne huomioiden muinaisjäännöksiin, muussa tapauksessa eivät. Katson, että niitten esitleminen inventointikertomuksessa on tällä erää kuitenkin perusteltua, jo senkin vuoksi, että joillakin päivitettyillä digitaalisilla karttapohjilla näyttää olevan Paimenen haudan kohdalla muinaisjäännöksen merkki, jota merkintää voidaan kohtuudella odottaa käsiteltävän tässäkin yhteydessä.

## 27 Varppimäki

Ei muinaisjäännösrekisterissä.

1000 00 4106

### PERUSTIEDOT

MJ-tyyppi: hautapaikat – polttokenttäkalmisto

Ajoitus: rautakautinen

Rauhoitusluokka: ei tiedossa E/J

Lukumäärä: 1

Peruskarttalehdet: 1043 09 Turku (ei merkitty v:n 1981 peruskarttalehdelle)

P = 6718 200, i = 3233 960, z = n. 20

Koordinaattiselite: Koordinaatit luettu peruskartalta.

Maastomerkintä: ei merkintää

Pinta-ala: ei tiedossa

Etäisyystieto: Raision kirkosta 1,2 km länteen.

### ARKISTOTIEDOT

|                |                           |  |
|----------------|---------------------------|--|
|                | irtol.                    | Hukkaan joutunut keihäänkärki sekä<br>KM 11656:1–3: hevosenkenkäsolkki,<br>keihään kärki ja väkipuukko |
| Nils Cleve     | tark. 1946                | –  |
| Gunlög Ahlbäck | inv. 1957                 | KM 14294:1–7, kalmistolöytöjä  |
| Heljä Brusila  | inv. 1977 (n:olla 5.1.7.) | –  |
| Tuula Pitkänen | inv. 1986                 | –  |

### INVENTOINTI 2005

Aika: 20.5.2005

Löydöt: –

Karttaotteet: n:o 5

Kuvat: –

### LYHYT KOHDEKUVAUS

Löydökset ovat pihamaalta, joka etelässä rajoittuu kadulle laskevaan jyrkänteeseen.

### TUTKIMUSKERTOMUS

#### Sijainti ja maasto:

Sijaitsee Raisiontien pohjoisella laidalla lähellä Kalliokujaa. Löydökset on havaittu pienen omakotitalojen ympäröimän kallioalueen kaakkoislaidalta kivisestä mäestä, niitä on vuodesta 1946 alkaen havaittu pihamaalta.

#### Kohteen kuvaus:

Raisiontielle laskeutuva jyrkänte on kasvillisuuden peitossa; en saanut varmuudella selvää, oliko sitä muutettu täytemaata ajamalla. Tuula Pitkänen on merkinnyt vuoden 1986 tarkastuselontekoonsa sivuille 46–47, että Varppimäellä ei voida olettaa enää olevan säilynyttä muinaisjäännösalueita.

#### Luokitusehdotus: –

#### Lisäyksiä:

**T1 Vinssimetsä**

Ei muinaisjäännösrekisterissä.

1080 00 410P  
Lehtatiivi**PERUSTIEDOT**

MJ-tyyppi: latomus

Ajoitus: ajoittamaton

Rauhoitusluokka: ei ole määritetty entuudestaan

Lukumäärä: 1

Peruskarttalehdet: Rusko 1044 07 (v. 1995)

P = 6721 300, i = 3234 040, z = 47,5

Koordinaattiselite: Koordinaatit on määritetty vertaamalla paikan päällä tämän sijaintipaikkaa kaavoituksen pohjakartan esittämään korkokuvaan.

Maastomerkintä: ei merkintää

Pinta-ala: noin 4 m<sup>2</sup>.

Etäisyystieto: Raision kirkosta 3½ km pohjoiskoilliseen.

**ARKISTOTIEDOT**

Ei ole entuudestaan.

**INVENTOINTI 2005**

Aika: 28.4.2005 ja 9.5.2005

Löydöt: –

Karttaotteet: n:o 2 ja 7.

Kuvat: KF2005:2023–25 (Ks. kuvaliite).

**LYHYT KOHDEKUVAUS**

Kivistä huolella ladottu kaari, jonka päiden väliin jää osa kynnysmäistä kallionkohoumaa siten, että molemmat yhdessä rajoittavat sisällensä suljetun piirin. Aivan lähellä ei ole teitä, rakennuksia eikä tilusrajoja.

**TUTKIMUSKERTOMUS****Sijainti ja maasto:**

Sijaitsee valtatie 8:n itäpuolella laajan tasaisen harvaa matalaa mäntyvaltaista puustoa kasvavan kallionlaen eteläreunalla, noin 100 m itään valtatie 8:sta ja saman verran etelään kaatopaikka/moottorirata-alueesta. Mäen päällä on jonkin pienen metsäpalon kärventämiä puita. Mäen päällä kasvaa yleisesti sammalta, jäkälää, ruohoa ja kanervikkoa. Tästä latomuksesta etelän suuntaan on pieni kalliotasanne hieman matalammalla. Lähistöllä ympäristöä on roskattu lähinnä oluttölkeillä ja pulloilla.

**Kohteen kuvaus:**

Särmikkäistä kivistä kalliolle ladottu säännöllisen muotoinen kaari, jonka molemmat päät on sijoitettu noin 30 cm korkean kallionpinnan kynnyksen juureen. Pinta, jolle kivet on ladottu, laskeutuu selvästi yhdessä kohti, ja siihen on sovitettu latomuksen suurimmat kivet, ja siten on latomuksen pinta saatu kauttaaltaan kutakuinkin samalle korkeudelle. Kivistä pienimpiä näyttää asetetun suurimpien väliin tilkkeeksi. Kivikaaren ja kallion kynnysmäisen muodon väliin jää tasaista kallion pintaa, jota osaksi peittävät sammal, jäkälä ja ruohotuppaat. Niin rajautuvan alueen läpimitta itä-länsi-suunnassa on 2,7 m, ja vastakkaisessa suunnassa 1,5 m. Kivikaaren suurin ulkomitta on 3,8 m. Latomuksen kivet ovat särmikkäitä, suurimmalta läpimitaltaan 10–80 cm. Niissä on sammalta ja jäkälärenkaita, jotka eivät ole kovin laajoja; viereisellä kalliopinnallakaan jäkälärenkaat eivät ole kovin laajoja. Kivikaari näyttää ehjältä. Kivistä suurimmat ovat sitä kokoa, että niitä ei voi oikein kohtuudella ajatella lasten siirtelemiksi; niin jäänee pois mahdollisuus, että tämä olisi jonkinlainen leikkeihin koottu rakennelma.

**Luokitusehdotus: 2****Lisäyksiä:**

## T2 Aittala

Ei muinaisjäännösrekisterissä.

1000 00 4110  
teurastus

### PERUSTIEDOT

MJ-tyyppi: latomus

Ajoitus: ajoittamaton

Rauhoitusluokka: ei ole määritetty entuudestaan

Lukumäärä: 1

Peruskarttalehdet: Rusko 1044 07 (v. 1995)

P = 6720 900, i = 3234 490, z = n. 35

Koordinaattiselite: Koordinaatit on määritetty vertaamalla paikan päällä tämän latomuksen sijaintipaikkaa kaavoituksen pohjakartan esittämään korkokuvaan.

Maastomerkinä: ei merkintää

Pinta-ala: vain pohja-alan laajuus

Etäisyystieto: Raision kirkosta 3 km pohjoiseen.

### ARKISTOTIEDOT

Ei ole entuudestaan

### INVENTOINTI 2005

Aika: 28.4.2005 ja 9.5.2005

Löydöt: –

Karttaotteet: n:o 2 ja 8.

Kuvat: KF2005:2026 (Ks. kuvaliite).

### LYHYT KOHDEKUVAUS

Pieni kivilatomus kallionharjanteella metsässä lähellä Aittalan talon pihapiiriä.

### TUTKIMUSKERTOMUS

#### Sijainti ja maasto:

Sijaitsee pienialaisella mutta verraten jyrkällä kallionmokalla metsässä 140 m koilliseen Kerttulan, Vaisaaren ja Mahittulan kylien yhteisestä rajakohdasta. Puusto tämän latomuksen ympärillä on harvaa männikköä, mäen päällä kasvaa yleisesti sammalta, jäkälää ja kanervikkoa. Tästä latomuksesta noin 35–40 m etelään on kaksi siirtolohkareta, toinen niistä on kahtia haljennut.

#### Kohteen kuvaus:

Latomus sileän tasaisen kallion laella lähes sen korkeimmalla kohdalla. Tämän latomuksen läpimitta pohjois–etelä-suunnassa on 1,3 m ja vastakkaisessa suunnassa 1,5 m, korkeus on noin 30 cm. Tämä koostuu hieman särmiikkäistä kivistä, joiden tavallinen suurin läpimitta on 25–55 cm. Latomuksen ympäristössä on siellä täällä irtokiviä; tuskin ne kuitenkaan ovat peräisin tästä latomuksesta. Kivien pinnoissa on jäkälää, erottuu yksi 13 cm:n läpimittainen jäkälärengas. Kivien välissä kasvaa sammalta ja ruohoa.

**Luokitusehdotus:** 2

**Lisäyksiä:**

### T3 Vahaniitty

Ei muinaisjäännösrekisterissä.

1000 00 4111  
Tervahaniitty

#### PERUSTIEDOT

MJ-tyyppi: latomukset?

Ajoitus: ajoittamaton

Rauhoitusluokka: ei ole entuudestaan.

Lukumäärä: 2

Peruskarttalehdet: Rusko 1044 07 (v. 1995)

P = 6721 010, i = 3233 770, z = n. 40

Koordinaattiselite: Yllä olevat koordinaatit viittaavat kahden röykkiön välikohtaan. (Molemmat röykkiöt jäänevät seuraavien vaihtelurajojen sisälle: p = 6721 000–010, i = 3233 770–780.) Koordinaatit on määritetty vertaamalla paikan päällä röykkiöiden sijaintipaikkaa kaavoituksen pohjakartan esittämään korkokuvaan.

Maastomerkinä: ei merkintää

Pinta-ala: muutamia neliömetrejä

Etäisyystieto: Raision kirkosta 3,4 km luoteeseen.

#### ARKISTOTIEDOT

Ei ole.

#### INVENTOINTI 2005

Aika: 27.4.2005 ja 9.5.2005

Löydöt: –

Karttaotteet: n:o 2 ja 9.

Kuvat: KF2005:2015–21 (Ks. kuvaliite)

#### LYHYT KOHDEKUVAAUS

Röykkiöt ovat valtatie 8:n länsipuolella pienellä mäellä, jolla on sileitä laakeita avokallion pintoja, jonka ympärillä on matalaa harvaa männikköä.

#### TUTKIMUSKERTOMUS

##### Sijainti ja maasto:

Kallion laella ei ole paljoakaan irtonaisia lohkareita muualla kuin tässä tarkasteltavissa röykkiöissä, mäen juurella on jonkin verran irtokiviä, ja niitä on noin 4–20 m eteläkaakkoon itäisemmästä röykkiöstä. Näitten pienten röykkiöiden ympäristössä on kalliolla paikoin kohtia, joista on ehkä otettu rakentamistarkoituksiin kiviä kiintokallion halkeamien reunoista. Mitään varmoja merkkejä kiven louhinnasta tai kivien ottamisesta kuitenkin en havainnut.

##### Kohteen kuvaus:

Läntisempi röykkiö on kapean kuperan kallioselänteen länsipäässä kutakuinkin siinä, missä kallion laki liittyy sen pohjoisrinteeseen. Kivien alla näyttäisi olevan ehkä matala syvennys muuten tasaisella kalliopinnalla. Röykkiön etelälaidan vierellä kasvaa matala mänty, jonka tyvessä näkyy kilpikaarnaa, ja tämän männyn juuret ehkä sitovat kiviä. On ehkä myös mahdollista, että männyn juurakko olisi kasvanut paksuutta kohottaen kallion pinnasta irronneita lohkareita, jotka niin olisivat nousseet pieneksi röykkiön näköiseksi kohoumaksi. Kiviä on kumminkin näkyvissä kaikkiaan noin 25, ja niitten suurin läpimitta vaihtelee suunnilleen 10–55 cm:n välillä. Niistä ehkä useimmat ovat jokseenkin latteita, mutta eivät kaikki. Röykkiön kivien pinnoilla ja niiden väleissä on sammalta ja jäkälää. Yhden kiven pinnassa erottui noin 18 cm:n läpimittainen jäkälärengas. Röykkiön läpimitta pohjois–etelä-suunnassa on 1,6 m ja itä–länsi-suunnassa 1,9 m. Röykkiön pohja-ala ei ole muodoltaan kovinkaan säännöllinen; mitään erityisiä ulokkeita siinä ei erotu. Röykkiön päällisyys ei ole aivan epätasainen; kuperuutta siinä ei ole; röykkiön pinta on vain joitakin senttimetrejä ympärillä olevan sammal- ja jäkäläpeitteisen kallion yläpuolella.

Läntisemmästä röykkiöstä noin 13 m kaakkoon on kallioselänteen notkelmassa pieni ryhmä 5–30 cm:n läpimittaisia kivenmurikoita, nekin männyn juurella juuriston sitomina, noin 0,6 m X 2,0 m laajalla alalla. Sitä kiviryhmää tuskin voidaan pitää erillisenä latomuksena.

Kahdesta röykkiöstä toinen on matalassa kallion painanteessa runsaan 20 m päässä itään edellä selostetusta läntisemmästä röykkiöstä. Röykkiön läpimitta koillis-lounais-suunnassa on 1,85 m, kaakkois-luoteis-suunnassa 1,4 m, korkeus on noin 0,2 m. Pohja-ala on lähes kiekkomainen; reuna ei ole aivan säännöllinen, mutta ei aivan säännötönkään. Röykkiön pinta ei ole säännöllisen muotoinen. Tässä kivien tavallinen läpimitta on rajoissa 20–40 cm, kaksi pienempää näkyi. Kivet ovat särmikkäitä, niiden päällä on jäkälää ja sammalta. Yksi kivipinta oli aivan jäkälän peitossa; muissa erottui mm. yksi halkaisijaltaan 15 cm:n laajuinen jäkälärengas. Keskikohdalta on ehkä siirretty kivi tai muutama sivuun; lähellä olevan männyn juuressa on kaksi irtokiveä, jotka ovat samaa kokoa, jota useimmat tämän itäisemmän röykkiön kivet. Tämä röykkiö kävisi ominaisuuksiltaan myös jonkin lahonneen aitapaalun tms. tukipylvääksi. Tämä itäisempi röykkiö saattaisi olla myös ryhmä rantavoimien kallion painanteeseen sysäämiä kiviä, mutta samalla olisi vaikeata selittää, miten niinkin lähellä olisi toinen kiviröykkiö sijainnissa, josta rantavoimat sen luultavimmin siirtäisivät pois.

Tätä tarkasteltaessa on huomioitava myös mahdollisuudet, että tässä olisi luonnollisella tavalla syntyneitä kivikoita. Röykkiöt ovat epätavallisen pieniä ollakseen hautaraunioita, mutta pronssikaudella on todettu rakennetun jopa vain noin metrin laajuisia pyöreitä latomuksia (Tietolähteenä siihen seuraava: Unto Salo: Pronssikausi ja rautakauden alku, Weilin + Göösin *Suomen historia I*, sivut 130 ja 133.). Mikäli tätä pidetään mahdollisena muinaisjäännöskohteena, on huomioitava myös, että röykkiöitä voi olla muuhunkin tarkoitukseen, kuin haudoiksi kasattuja, esim. pyyntionnen saamiseksi (Lähteitä: esim. Kustaa Vilkuna: *Kiviraunion historia*, Kotiseutu 1965, ss. 88–99.).

**Luokitusehdotus: 2**

**Lisäyksiä:**



**T4 Kallastenvuori 2**

1000 00 4118

Ei entuudestaan muinaisjäännösrekisterissä.

teräsiiv.

**PERUSTIEDOT**

MJ-tyyppi: Valmistuspaikat – hiilimiilut

Ajoitus: historiallinen aika

Rauhoitusluokka: ei määritetty entuudestaan

Lukumäärä: 3 kuoppaa ryhmässä

Peruskarttalehdet: Rusko 1044 07 (ei merkitty v:n 1995 peruskarttalehdelle)

P = n. 6719 750, i = n. 3230 790, z = 32,5

Koordinaattiselite: Koordinaatit määritetty suunnistuskartalle merkittyä kahta kuopan merkkiä ja sen muita kuvioita apuna käyttäen.

Maastomerkinä: ei merkintää

Pinta-ala: kuoppien ala

Etäisyystieto: Raision kirkosta 4,8 km länsiluoteeseen.

**ARKISTOTIEDOT**

Ei taida olla entuudestaan, ellei jo kohteen n:o 24 yhteydessä mainitun A. M. Tallgrenin selonteon ylimalkainen maininta viittaa näihin.

**INVENTOINTI 2005**

Aika: 19.5.2005

Löydöt: –

Karttaotteet: n:o 1

Kuvat: –

**LYHYT KOHDEKUVAAUS**

Kolme reunoiltaan umpeen kasvanutta kuopannetta kallioalueelta suolle laskeutuvassa rinteessä.

**TUTKIMUSKERTOMUS****Sijainti ja maasto:**

Näistä kuopista pohjoisin on noin 35 m etelään lyhyestä pitkospuusillasta, joka on tehty retkeilyreitillä polun viemiseksi etelään laskevan puronuoman ylitse.

**Kohteen kuvaus:**

Maanpinnassa erottuu kolme arviolta noin 75 cm:n syvyistä kuoppaa, joista kaksi on aivan rinnakkain, kolmas niistä ehkä noin 12 m pohjoiseen. Erillään sijaitsevan kuopan suu on m 1,5 X 3 m laaja, muut ovat suusta 1 m X 2 m laajoja. Nämä ovat aivan lähellä pohjois-etelä-suuntaista polkua, josta haarautuu vähäinen polku-ura itään kulkien kuoppien välistä. Kuopat ovat ulkonäöltään samantapaisia kuin saman Kallastenvuoren itärinteellä ja sen tuntumassa olevat kuopat, jotka ovat kaikesti juuri niitä, joita on vuonna 1909 olevan arveltu sydenpolttkuopiksi (A. M. Tallgrenin ”Kertomus tiedustuksistani Raision Vatselan kylässä 2/V 1910”). Tuolloin oli kuopissa havaittu hiiltä. Näihin Kallastenvuori 2:n kuoppiin en tehnyt mitään koekuoppia. Niiden sijainti puron ja suon äärellä tukisi ajatusta hiilenpoltosta, myös saman mäkialueen muut vastaavat kuopat ovat soiden lähetyvillä paikoissa, joissa kosteitten maastonkohtien voisi odottaa auttavan rajoittamaan paloa, mikäli miilunpoltossa olisi tuli sattunut pääsemään irti.

**Luokitusehdotus: 2****Lisäyksiä:**

## Irtolöytöpaikkojen tarkastuksia

### KM 12192, Kaanaa, Koskenoja

1000 00 4116 *lentokivi*

Vuonna 1933 tai 1934 on H. Koskinen löytänyt tämän pronssisen kolmioneulan Kaanaanmaan kylästä Koskenoja-nimisen talonsa pihalta, 30–40 cm syvältä parin, muun hauraan metalliesineen kanssa, niistä on tallessa enää tämä neula. Neula on merovinkiajalta (Heljä Brusilan inventointikertomus 1977, s. 18.). Koskenojan piha on pienellä harjanteella, mistä vain pieni osa on 5 m:n korkeuskäyrän yläpuolella. Ella Kivikoski on alla mainitussa teoksessaan otaksunut, että Koskenojan neula voisi olla hautalöytö. Vuoden 2003 inventoinnissa on Koskenojan pihalle tehdystä koekuopasta löytynyt nokimaata. Samalla on samalle alueelle tehty yhdeksän muuta koekuoppaa (Eeva Raike: *Gasum Oy maakaasuputkilinjan länsilaajennuksen esihistoriallisen ajan muinaisjäännösten inventointi välillä Hausjärvi-Naantali.*).

Kävin Koskenojan pihamaan lähistöllä 19.5. Pellon reunoja Haikarintien varrella oli mahdollisuus tieltä käsinkin ylimalkaisesti tarkastella; laiho ei peittänyt näkyvyyttä niillä. Mitään erityistä en pihaa ympäröivien viljelysmaiden laidoilta havainnut. Pihamaalla on korkea ja jyrkkärinteinen avokallio. Pihamaan sijainti: p = 6717 070, i = 3230 390, z = 5–10 (Karttaote n: 1.). Koskenojan rekisteritunnus on 680–402–0007–0001, ja sen omistaa Ilkka Savolainen, osoite: Orkolantie 95, 21120 RAISIO.

Kirjallisuutta:

Kivikoski, Ella: Raision esihistoria, teoksessa Raision esihistoria I (1960), ss. 23 ja 24.

### KM 14293:1, Kerttula, Hakola

Iskukiven KM 14293:1 löytöpaikka on Gunlög Ahlbäckin inventointikertomuksen karttapiirroksen mukaan ollut: p = 6719 200, i = 3233 820, z = n. 25. Se oli löytynyt pellostä A. Lindstedtin huvilan edustalta. Löytöpaikan lähellä on nyt Tenavakadun pohjoisessa reunaleikkauksessa pitkällä matkalla kasvillisuudesta vapaata maan pintaa. Mitään muinaisjäännökseen viittaavaa en havainnut niistä leikkauksista käydessäni paikalla 20.5. Läheltä löytyi Paimenenkadun reunalla olevan kallioleikkauksen vierestä kvartsi (KM 35096). (Karttaote n:o 5.)

### KM 35095 Hintsä

Inventoinnissa löytyi 11.5.2005 pellon pinnalta pieni kivinen taltta KM 35095 Hintsantien länsireunasta laskien vain kolmisen metriä länteen päin, sijainnista p = 6719 300, i = 3235 730, z = n. 22 (Karttaote n:o 5.). Mitään muinaisjäännökseen viittaavaa ei löytöpaikalla näkynyt. Tarkasteluolosuhteet olivat hyvät, kun pellon pinta oli muokattu, eikä kasvillisuus peittänyt sitä.

### KM 35096 Paimenenkatu

Inventoinnissa löytyi Paimenenkadun pohjoisesta reunaleikkauksesta kvartsi KM 35096, joka on melkoisen varma iskos, läheltä vanhaa kovertunutta puronuomaa. Muuta muinaisjäännökseen viittaavaa en havainnut. Maan pinta oli kasvillisuuden peitossa lukuun ottamatta korkeahkon kallioleikkauksen ympärillä (sillä kohtaa on vain yksi kallioleikkaus) olevaa moreeniharjanteen rinnettä, mistä kvartsi löytyi. Löytöpaikan sijainti: p = 6719 330, i = 3233 560, z = 20. (Karttaote n:o 5.)

### KM 35097 Somersojan Ylistalo

Inventoinnissa löytyi kivilaji-iskos KM 35097 (ellei teelmä?) hieman sen kohdan eteläpuolelta, jossa Kustaviin menevä tie Somersojan kylässä ylittää pienen Piuhanjokeen laskevan puron uoman. Löytökohdan sijainti: p = 6720 850, i = 3232 660, z = n. 17,5. (Karttaote n:o 2.) Pellossa ei erottunut mitään merkkejä muinaisjäännöksestä. Tarkasteluolosuhteet olivat kohtalaiset, laiho ei peittänyt näkyvyyttä.

### N:otta, Latovuorentie

Vuoden 1987 Kuninkojan Kankareen pelastuskaivausten työryhmälle kerrottiin kaivauspaikan lähiympäristöstä löytyneestä kiviKirveestä, joka oli kertojan mukaan sittemmin varastettu, kun se oli jätetty talon portaalle. Sen löytöpaikka oli sijainnut noin 500 m pelastuskaivausalueelta koilliseen, ehkä kutakuinkin

paikassa: p = 6719 500, i = 3238 750. Kävin niillä tienoilla 3.5. Keskellä peltoa Latovuorentien loppupään lähellä ollut kallioinen mäki on louhittu. Mitään merkkejä muinaisjäännöksestä en havainnut.

## Hävinneitä mahdollisia muinaisjäännöksiä

### Hauninen

Kiviröykkiö on ollut Haunisten kylän vieressä (Koski, Mauno: Itämerensuomalaisten kielten hiisi-sanue 1. Forssa 1967, sivu 120.).

### Metsämäen kallio

Metsämäen kalliolla on sanottu olleen kivikehä, jossa olisi ollut 12 kiveä (Varsinais-Suomen historia 1, sivu 177 sekä vuoden 1977 inventointikertomus, sivu 19.)

## Väitetty muinaisjäännös

### Toravuoren Myllymäki

*Heinäk. 1000 00 4117*

Gunlög Ahlbäck on v:n -57 inventointikertomuksessaan todennut, että Toravuoren talon maalla oli sanottu olleen käräjä- ja tappelupaikan Myllymäellä. Hän on paikantanut kertomuksensa karttaliitteelle tämän mäen siihen, missä nykyiselläkin Ruskon peruskarttalehdellä on paikannimi Myllymäki ruudussa 6719/3233. Tämän yhteydessä kannattanee korostaa sitä, että on hieman outoa, että vaikka hän on esittänyt tämän mäen Toravuoren Myllymäkenä, niin se ei kumminkaan kuulu Toravuoren yksinäistalon maihin. Lisäksi tulee, että aivan sen mäen itäpuolella on Toravuoren maalla mäki, jolle on venäläiseen topografikarttaan merkitty tuulimylly, mikä tekee siitä Toravuoren myllymäen (vuoden 1881 lehti IX-16). Tämän Toravuoren maalla olevan myllymäen keskikohta on kutakuinkin sijainnissa: p = 6719 700, i = 3233 600. En käynyt sillä inventointiaikana.

## Taulukko n:o 3: Luettelo inventoinnin negatiiveista

Tunnuksilla **KF2005:2015-2049** Turun maakuntamuseon valokuva-arkistossa.

Kuvaajana kaikissa Esa Laukkanen.

| Negatiivi-Numero | Inventointi-kohteen:o | Kuvaus   | Suunta, josta kuvattu | Päivämäärä |
|------------------|-----------------------|--|-----------------------|------------|
| :2015            | T3                    | Aluetta Vahaniityn rökkiöiden ympärillä.   | S                     | 27.4.05    |
| :2016            | T3                    | Aluetta Vahaniityn rökkiöiden ympärillä.   | SE                    | 27.4.05    |
| :2017            | T3                    | Itäisempi Vahaniityn rökkiö.   | S                     | 27.4.05    |
| :2018            | T3                    | Itäisempi Vahaniityn rökkiö.   | N                     | 27.4.05    |
| :2019            | T3                    | Kivikko Vahaniityn rökkiöiden välillä.   | N                     | 27.4.05    |
| :2020            | T3                    | Läntisempi Vahaniityn rökkiö.  | N                     | 27.4.05    |
| :2021            | T3                    | Läntisempi Vahaniityn rökkiö.  | S                     | 27.4.05    |
| :2022            | -                     | Valtatie 8:n parannustyömaata edellä kuvatun ja seuraavaksi kuvatun kohteen välialueella.  | N                     | 28.4.05    |
| :2023            | T1                    | Kivistä ladottu kaari Vinssimetsän metsälohkossa.  | W                     | 28.4.05    |
| :2024            | T1                    | Kivistä ladottu kaari Vinssimetsän metsälohkossa..   | SE                    | 28.4.05    |
| :2025            | T1                    | Kivistä ladottu kaari Vinssimetsän metsälohkossa..   | NE                    | 28.4.05    |
| :2026            | T2                    | Kivilatomus Aittalan talon maalla.   | E                     | 28.4.05    |
| :2027            | 22                    | Renkaan muotoinen hakattu ura kalliolla Voudinkadun vierellä.  |                       | 29.4.05    |
| :2028            | 22                    | Tässä kallio, johon renkaan muotoinen ura on hakattu, uran päällä on rullamitta, etualalla olevan kenttälapion kantopussin kannatinlenkki on kohdalla, jossa on uhrikupin näköinen syvennys. | S                     | 29.4.05    |
| :2029            | 23                    | Optisen lennättimen muistomerkki Kuuavuorella. Kalliolla näkyviin kahteen harusten pulttien kiinnitysreikään on asetettu tikut.  | NE                    | 29.4.05    |
| :2030            | 23                    | Kuuavuoren optisen lennättimen muistomerkkiin kuuluva metallilaatta.   |                       | 29.4.05    |
| :2031            | 21                    | Etualalla keramiikan löytökohta pellossa noin 10 m:n päässä siitä, mistä kuva on otettu.   | NE                    | 3.5.05     |
| :2032            | 25                    | Kivikellarin jäännös. Nyrvä.   | S                     | 4.5.05     |
| :2033            | 25                    | Sama aihe kuin edellisessä otoksessa.  | W                     | 4.5.05     |
| :2034            | 25                    | Kiviaitaa.   | N                     | 4.5.05     |
| :2035            | 20                    | Jokinen. Iskosten ym. löytöpaikka.   | W                     | 11.5.05    |
| :2036            | 26                    | Paimenen hauta -niminen vuorenonkalo.  | E                     | 12.5.05    |
| :2037            | -                     | Raision keskustaa kuvattuna Tasalanhovin kohteen suuntaan. Tasalanhovin kuppikallio jää etualan rakennusten taakse.  | NE                    | 20.5.05    |
| :2038            | 17                    | Kyläklemelän muinaisjäännösryhmästä: kallio, josta on vuonna 1986 huomioitu mahdollisia uhrikuoppia.   | N                     | 20.5.05    |
| :2039            | 17                    | Kyläklemelän muinaisjäännösryhmästä se osa (Kyläklemelä III), josta ovat löydökset päänumerolla TYA 354.   | SW                    | 20.5.05    |

| Negatiivi-Numero | Inventointi-kohde n:o | Kuvaus   | Suunta, josta kuvattu | Päivämäärä |
|------------------|-----------------------|--|-----------------------|------------|
| :2040            | 17                    | Kyläklemelän muinaisjäännösryhmästä se osa (Kyläklemelä I), josta ovat löydökset päänumerolla TYA 352.   | NNE                   | 20.5.05    |
| :2041            | 17                    | Kyläklemelän muinaisjäännösryhmästä se osa (Kyläklemelä II), josta ovat löydökset päänumerolla TYA 353.  | SW                    | 20.5.05    |
| :2042            | 17                    | Palvelutalosaatiön rakennustyömaa Kyläklemelän muinaisjäännöksen lähistöllä.   |                       | 20.5.05    |
| :2043            | 17                    | Palvelutalosaatiön pihalla olevaa kuppikalliota. Tässä näkyy sitä kohtaa kalliosta pienen pihlajan juurella, jolla uhrikupit ovat.   |                       | 20.5.05    |
| :2044            | 8                     | Tuomalan kuppikalliota. Uhrikupit ovat tässä näkyvän kallion oikeanpuoleisella laidalla lähellä maan pintaa.   |                       | 20.5.05    |
| :2045            | 13                    | Iso-Kummala 1:n kuppikalliota. Uhrikuppien sijaintikohta on tässä näkyvän kallion lähinnä pensaikkoa olevalla laidalla.  |                       | 20.5.05    |
| :2046            | 11                    | Kuninkojan Kankareen kivikautisen asuinpaikan tienoita. Etualalla kevyen liikenteen väylän alla on sitä kohtaa, jossa vuoden 1987 Kankareen kaivausten laajin kaivanto sijaitti. | W                     | 20.5.05    |
| :2047            | -                     | Kivitaltta KM35095.  | -                     | 22.5.05    |
| :2048            | -                     | Kivitaltta KM35095.  | -                     | 22.5.05    |
| :2049            | -                     | Kivitaltta KM35095.  | -                     | 22.5.05    |

## Taulukko n:o 4: Luettelo inventoinnin diapositiiveista

Tunnuksilla **KD2005:177-189** Turun maakuntamuseon valokirva-arkistossa.

Kuvaajana kaikissa Esa Laukkanen.

| Positiivi-numero | Inventointi-kohde n:o | Kuvaus   | Suunta, josta kuvattu | Päivämäärä |
|------------------|-----------------------|--|-----------------------|------------|
| :177             | 23                    | Näkymä Kuuanvuoren optisen lennättimen paikalta Nousiaisten Vainoisten optisen lennättimen paikan suuntaan.  | S                     | 29.4.05    |
| :178             | 23                    | Näkymä Kuuanvuoren optisen lennättimen paikalta Turun suuntaan.  | NW                    | 29.4.05    |
| :179             | 23                    | Kuuanvuoren optisen lennättimen muistomerkkiin kuuluva metallilaatta.  | -                     | 29.4.05    |
| :180             | 23                    | Optisen lennättimen muistomerkki Kuuanvuorella.  | S                     | 29.4.05    |
| :181             | 25                    | Kivikellarin jäännös. Nyrvä.   | S                     | 4.5.05     |
| :182             | 25                    | Sama kivikellarin jäännös kuin edellisessä otoksessa.  | E                     | 4.5.05     |
| :183             | 25                    | Kivaiataa kahdessa edellisessä otoksessa olevan kellarin luona.  | E                     | 4.5.05     |
| :184             | 26                    | Paimenen hauta -niminen vuorenonkalo.  | E                     | 12.5.05    |
| :185             | 16                    | Lumparlanpuiston kuppikallio. Uhrikupit ovat kuvassa näkyvän kallion laella. Kuvassa äärimmäisenä vasemmalla näkyvässä kallion kohdassa on uudempi kivihakkaus ”P. P. 1883”.     | SW                    | 20.5.05    |
| :186             | 13                    | Iso-Kummala 1:n kuppikalliota. Uhrikuppien sijaintikohta on tässä kallion sillä laidalla, joka on lähinnä taka-alalla näkyvää pensaikkaa.  | NW                    | 20.5.05    |
| :187             | 14                    | Iso-Kummala 2:n kuppikalliota.   | W                     | 20.5.05    |
| :188             | 14                    | Iso-Kummala 2:n kuppikalliota.   | NW                    | 20.5.05    |
| :189             | 11                    | Kuninkojan Kankareen kivikautisen asuinpaikan tienoita. Etualalla kevyen liikenteen väylän alla on sitä kohtaa, jossa vuoden 1987 Kankareen kaivausten laajin kaivanto sijaitsi. | W                     | 20.5.05    |

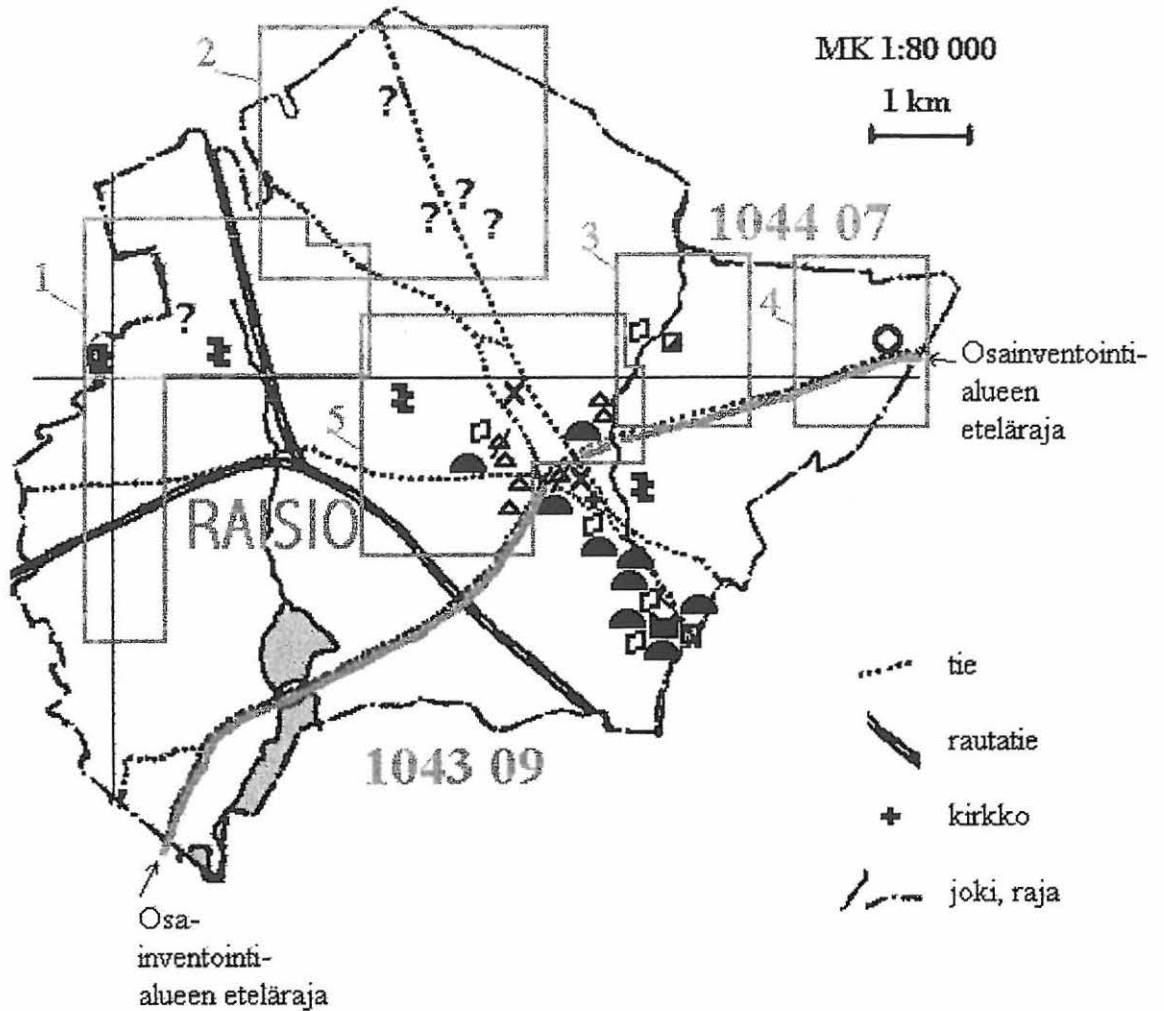
## Taulukko n:o 5

## Muinaisjäännökset ja tentatiivikohteet peruskarttalehdittäin

| MJREK       | Inv.<br>n:o<br>-05 | PK-<br>lehti<br>n:o | Paikannimi            | Tyyppi  | Ajoitus   | p              | i              | Luok-<br>ka |
|-------------|--------------------|---------------------|-----------------------|---|---|----------------|----------------|-------------|
| 680 01 0008 | 8                  | 1043 09             | Tuomala               | Hautapaikat   | Rautakausi  | 6718 410       | 3235 200       | 2           |
| 680 01 0013 | 13                 | 1043 09             | Iso-Kummala 1         | Kuppikivet  | Rautakausi  | 6718 600       | 3235 345       | 1           |
| 680 01 0014 | 14                 | 1043 09             | Iso-Kummala 2         | Kuppikivet  | Rautakausi  | 6718 737       | 3235 375       | 1           |
| 680 01 0015 | 15                 | 1043 09             | Tasalanhovi           | Kuppikivet  | Rautakausi  | 6717 980       | 3234 420       | 1           |
| 680 01 0016 | 16                 | 1043 09             | Lumparlan-<br>puisto  | Kuppikivet  | Rautakausi  | 6717 747       | 3234 339       | 1           |
| 680 01 0017 | 17                 | 1043 09             | Kyläklemelä           | Muinais-<br>jäännös-<br>ryhmät –<br>kuppikivet ja<br>jokin muu<br>muinaisjäännös              | Rautakausi  | 6718 577       | 3234 275       | 2           |
|             | 22                 | 1043 09             | Voudinkatu            | Hakkaukset  | Ajoittama-<br>ton   | 6718 940       | 3234 660       |             |
|             | 23                 | 1043 09             | Kuuanvuori            | Sotilas-<br>rakennelmat   | Krimin<br>sodan aika  | 6719 190       | 3233 290       |             |
|             | 27                 | 1043 09             | Varppimäki            | Hautapaikat   | Rautakausi  | 6718 200       | 3233 960       |             |
|             | 25                 | 1044 04             | Nyrvä                 | Asuintalon<br>perustukset   | Historial-<br>linen aika  | 6719 870       | 3230 320       |             |
| 680 01 0011 | 11                 | 1044 07             | Kuninkoja<br>Kankare  | Asuinpaikat   | Kivikausi   | 6719 110       | 3238 470       | 2           |
|             | 19                 | 1044 07             | Takametsä             | Hautapaikat –<br>Mahdollinen<br>hautaröykkiö  | Varhais-<br>metallikausi  | 6722 465       | 3233 485       |             |
|             | 20                 | 1044 07             | Jokinen               | Muinais-<br>jäännös-<br>ryhmät –<br>asuinpaikka tai<br>pyyntituki-<br>kohta ja talon-<br>sija | Kivikausi<br>ja/tai<br>pronssi-<br>kausi sekä<br>historialli-<br>nen aika | 6719 655       | 3236 070       |             |
|             | 21                 | 1044 07             | Tortti                | Asuinpaikka t.<br>työskentely-<br>paikka  | Rautakausi<br>tai hist. aika  | 6719 510       | 3236 130       |             |
|             | 24                 | 1044 07             | Kallasten-<br>vuori 1 | hiilimiilut   | Historial-<br>linen aika  | 6719 750       | 3231 430       |             |
|             | 26                 | 1044 07             | Paimenen hauta        | Luonnon-<br>muodostumat/<br>tarinapaikat  | Ajoittama-<br>ton   | 6722 300       | 3234 960       |             |
|             | T1                 | 1044 07             | Vinssimetsä           | Latomus   | Ajoitta-<br>maton   | 6721 300       | 3234 040       |             |
|             | T2                 | 1044 07             | Aittala               | Latomus   | Ajoitta-<br>maton   | 6720 900       | 3234 490       |             |
|             | T3                 | 1044 07             | Vahaniitty            | Latomuksia?   | Ajoitta-<br>maton   | 6721 010       | 3233 770       |             |
|             | T4                 | 1044 07             | Kallastenvuori<br>2   | Hiilimiilut?  | Ajoitta-<br>maton   | n.<br>6719 750 | n.<br>3230 790 |             |

## Kiinteitä muinaisjäänöksiä ja mahdollisesti sellaisiksi katsottavia kohteita osainventoinnin alueella ja muualla Raisiossa

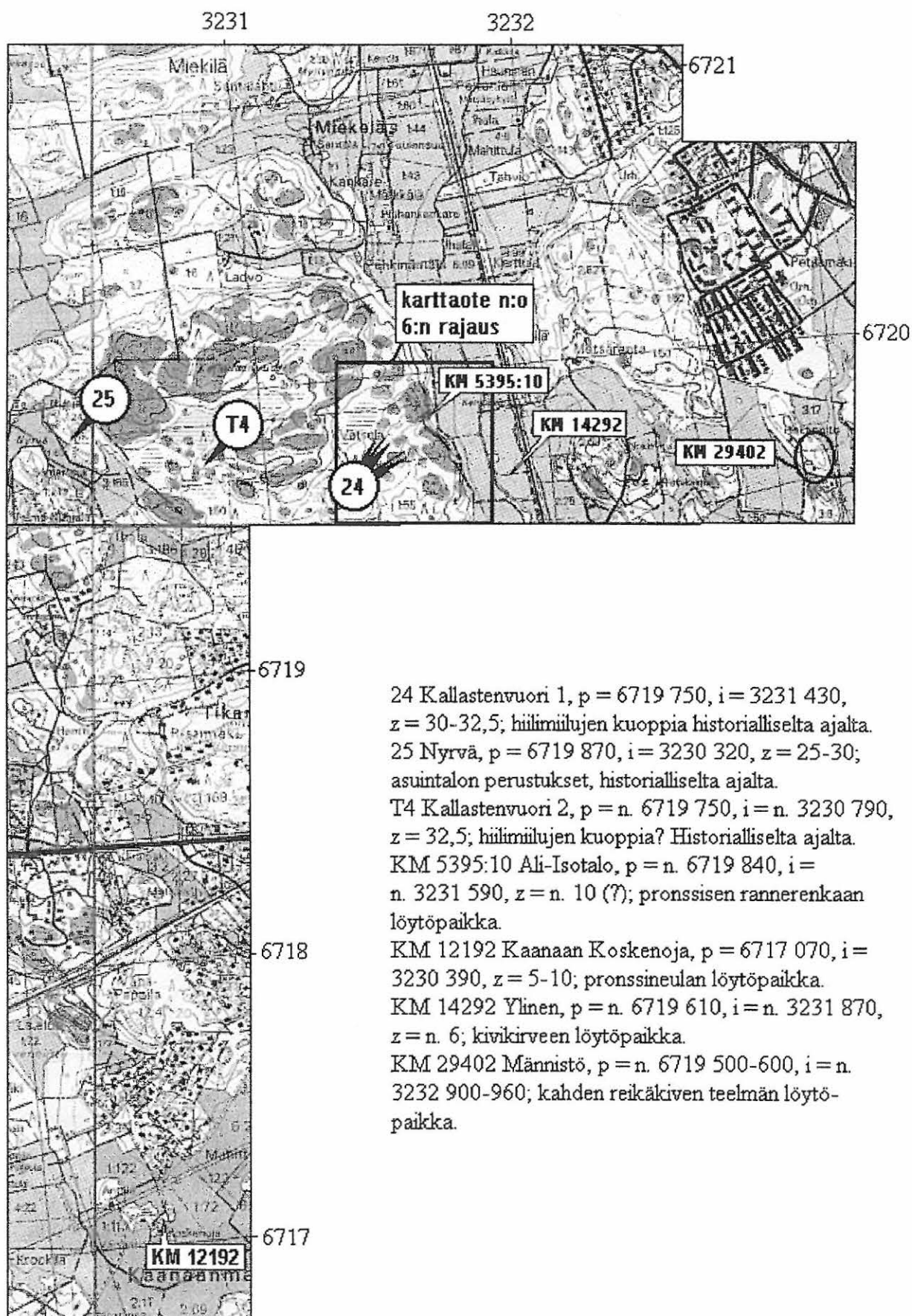
Karttaotteitten n:o 1-5 aluerajaukset merkitty kehyksillä.



- |                             |   |
|-----------------------------|---|
| ○ kivikautinen asuinpaikka  | □ esihistoriallisen ajan muinaisjäänös                |
| △ uhrikuoppia kalliossa     | ■ rautakautinen tai historiallisen ajan muinaisjäänös |
| ⚡ epävarmoja uhrikuoppia    | ⚡ historiallisen ajan muinaisjäänös                   |
| ⬤ rautakautinen kalmisto    | × ajoittamaton muinaisjäänös                          |
| □ rautakautinen asuinpaikka | ? mahdollinen muinaisjäänös, tentatiivikohde          |
| ■ linnavuori                |   |

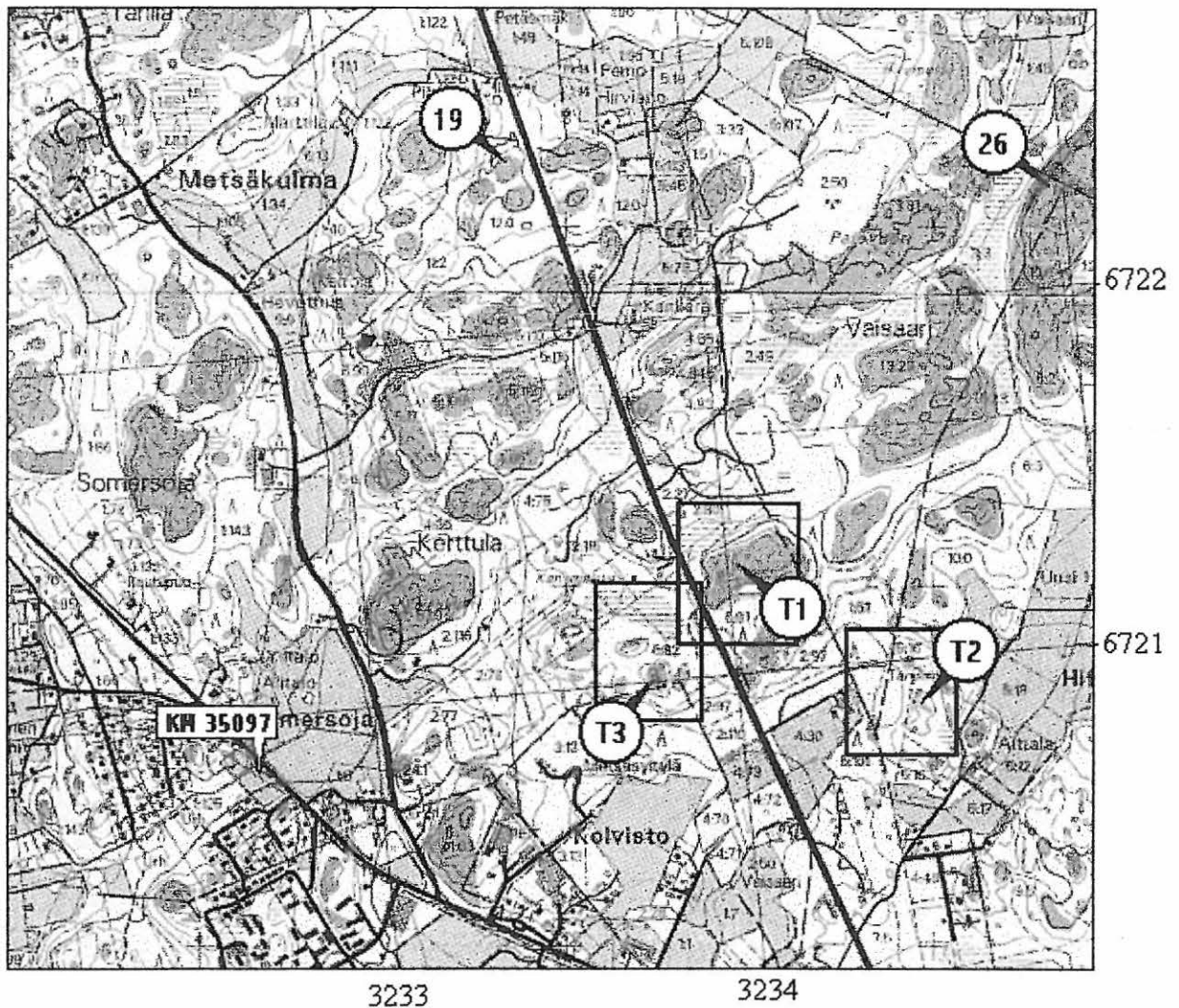


Karttaote n:o 1. Otteet peruskarttalehdiltä 1044 07 Rusko (painovuosi 1995), 1044 04 Lemu (painovuosi 1984), 1043 06 Naantali (painovuosi 1997) ja 1043 09 Turku (painovuosi 1981), mittakaavassa 1.20 000.



Karttaote n:o 2. Ote peruskarttalehdeltä 1044 07 Rusko (painovuosi 1995), mittakaava 1:20 000

(Karttaotteiden n:o 7-9 rajaukset on merkitty.)



19 Takametsä, p = 6722 465, i = 3233 485, z = 42,5; mahdollinen hautaröykkiö.

26 Paimenen hauta, p = 6722 300, i = 3234 960, z = n. 60; luonnonmuodostuma, tarinapaikka.

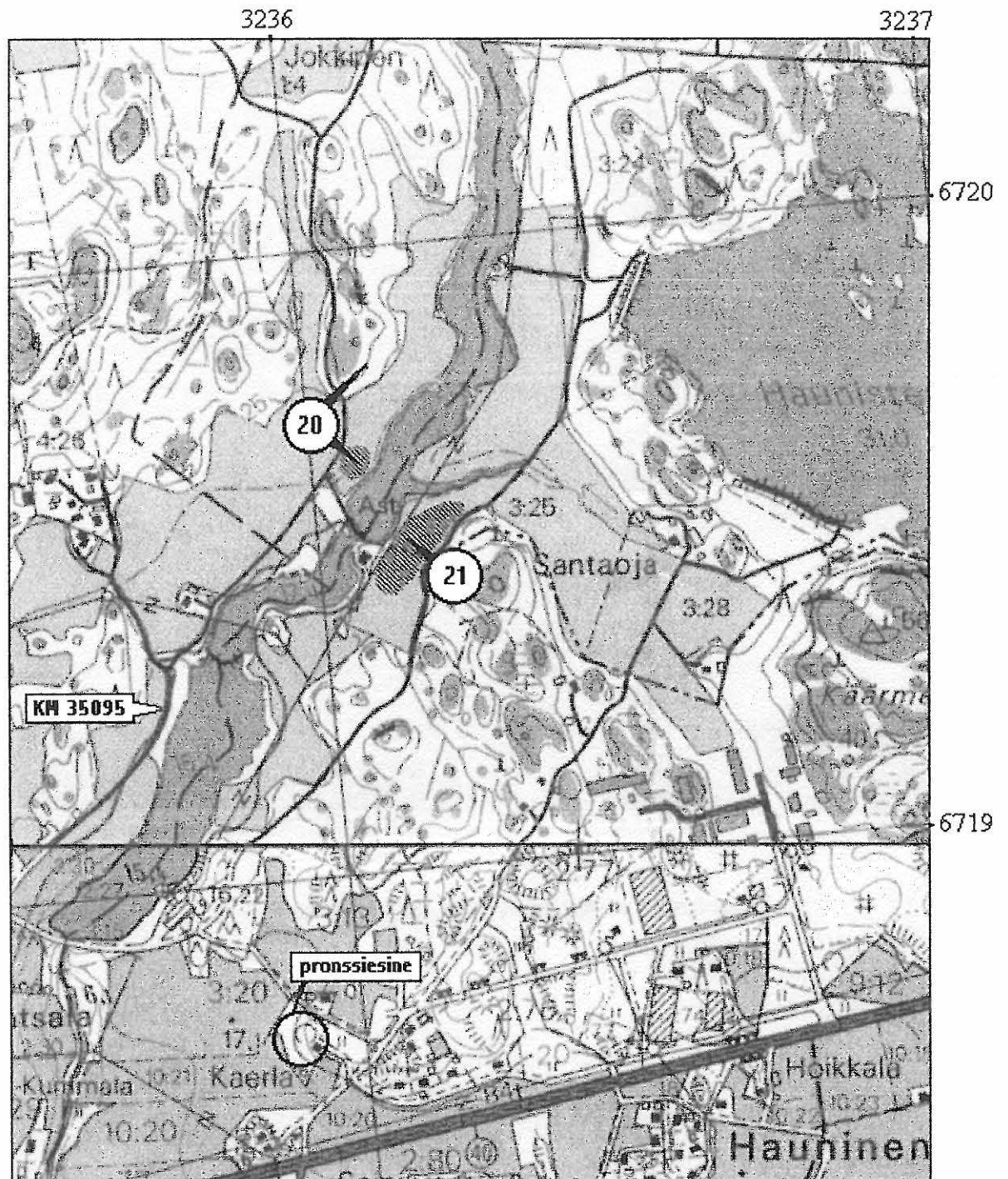
T1 Vinssimetsä, p = 6721 300, i = 3234 040, z = 47,5; latomus.

T2 Aittala, p = 6720 900, i = 3234 490, z = n. 35; latomus.

T3 Vahaniitty, p = 6721 010, i = 3233 770, z = n. 40; latomuksia?

KM 35097 Somersojan Ylistalo, p = 6720 850, i = 3232 660, z = n. 17,5; kivilaji-iskoksen löytöpaikka.

Karttaote n:o 3. Otteet peruskarttalehdiltä 1044 07 Rusko (painovuosi 1995) ja 1043 09 Turku (painovuosi 1981), karttalehtien mittakaava 1:20 000, tässä mittakaava on 1:10 000.



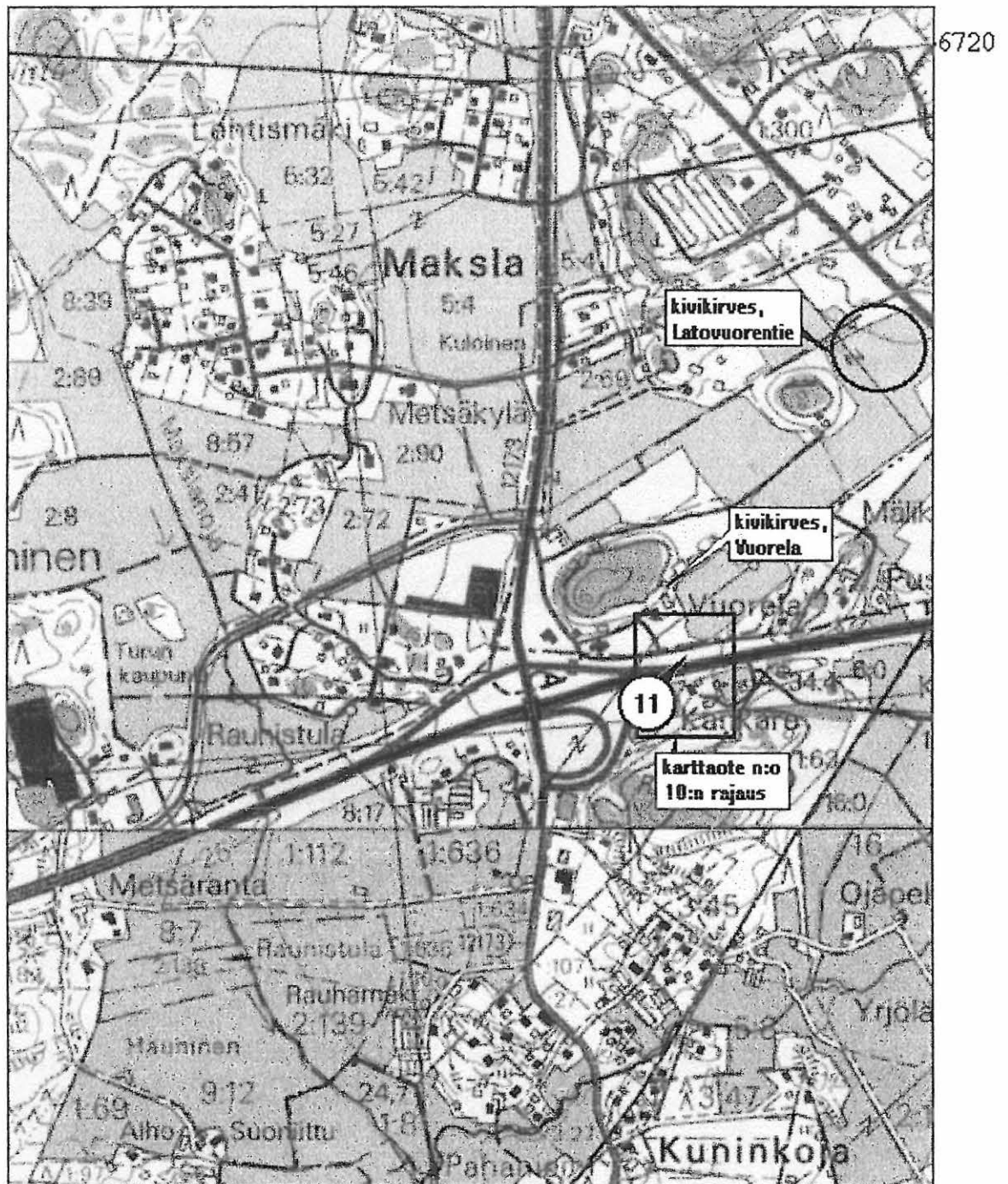
20 Jokinen, p = 6719 655, i = 3236 070, z = 22,5; muinaisjäännösryhmä, esihistoriallinen muinaisjäännös ja historiallisen ajan talonsija.

21 Tortti, p = 6719 510, i = 3236 130, n. 22,5; muinaisjäännös, esihistoriallinen tai historiallinen.

KM 35095 Hintsä, p = 6719 300, i = 3235 730, z = n. 20; kivitaltan löytöpaikka.

Pronssiesine Haunisten Tortin talon puutarhasta, hukattu (v:n 1957 inv. kertomus., s. 7 ja kartat.)

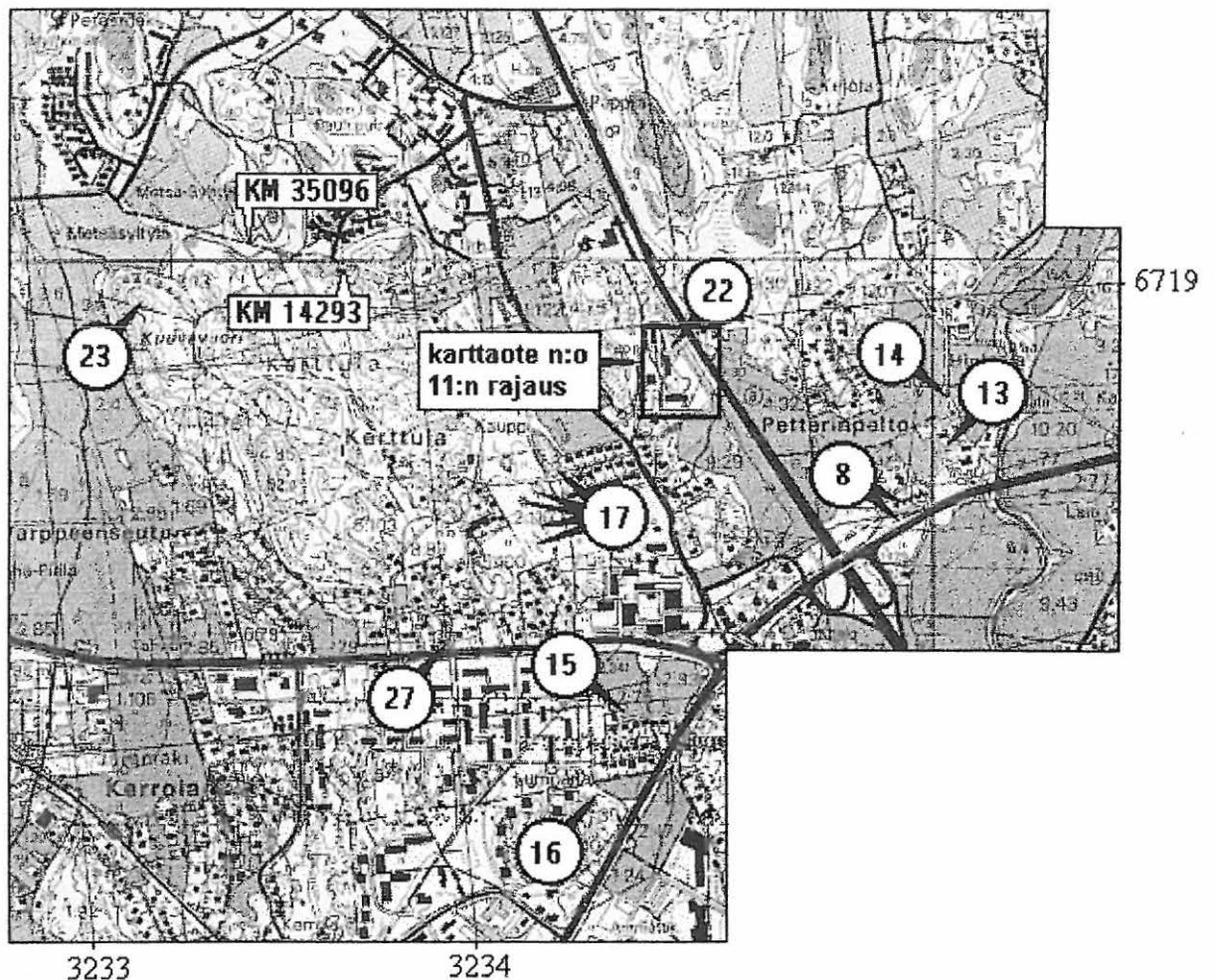
Karttaote n:o 4. Otteet peruskarttalehdistä 1044 07 Rusko (painovuosi 1995) ja 1043 09 Turku (painovuosi 1981), karttalehtien mittakaava 1:20 000, tässä mittakaava on 1:10 000.



3238

11 Kuninkoja Kankare, p = 6719 110, i = 3238 470, z = 32; asuinpaikka, kivikaupunki.  
 Vuorela, p = n. 6719 200, i = 3238 450, z = n. 40; kivikirveen löytöpaikka (Vuoden 1977 inventointikertomus, s. 4.), kirves ei ole tullut julkisiin kokoelmiin.  
 Latovuorentie; kivikirveen löytöpaikka (Vuoden 1987 pelastuskaivauksen kaivauskertomus, s. 2.), kirves ei ole julkisiin kokoelmiin.

Karttaote n:o 5. Otteet peruskarttalehdiltä 1044 07 Rusko (painovuosi 1995) ja 1043 09 Turku (painovuosi 1981), mittakaava 1.20 000.

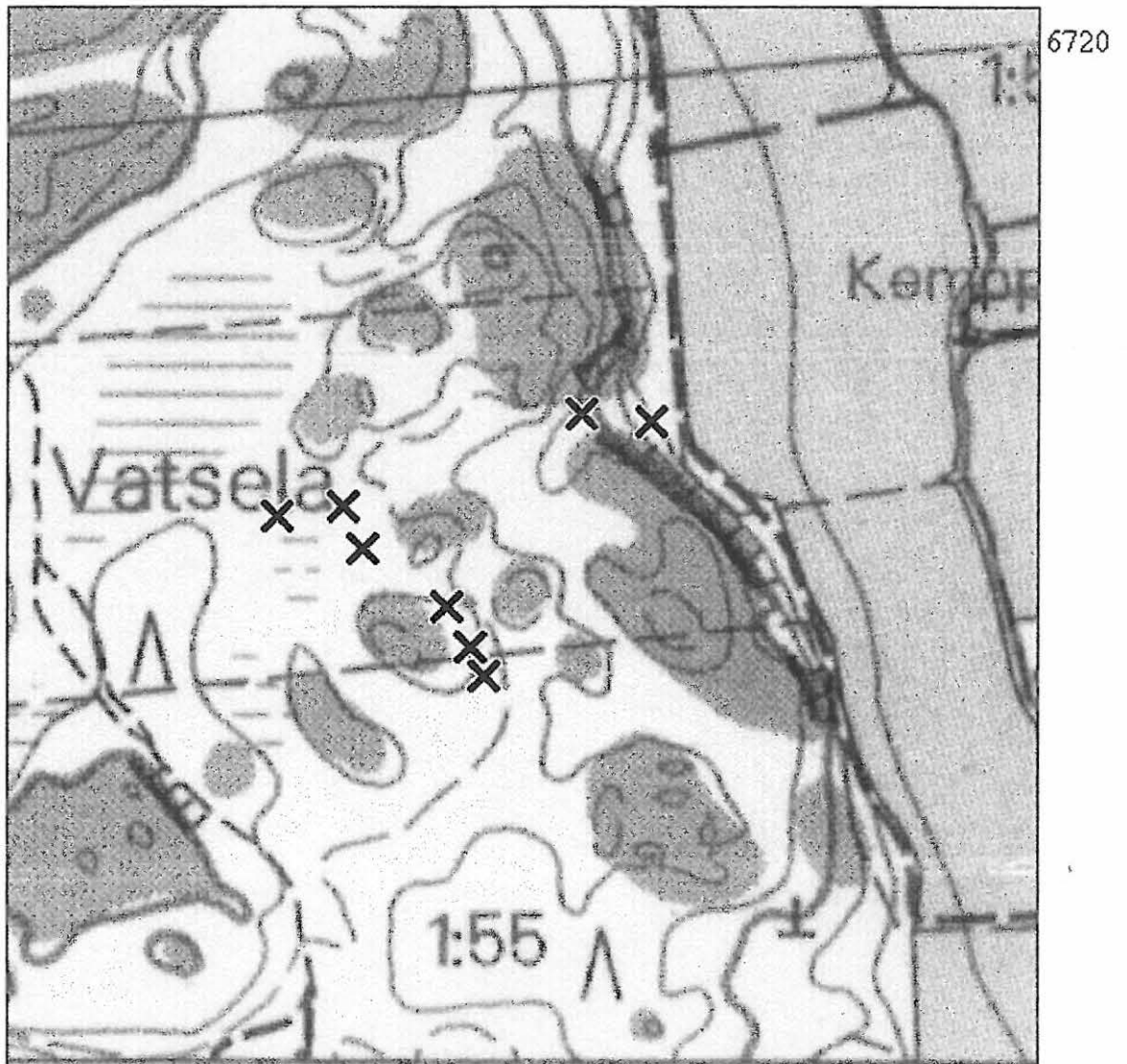


- 8 Tuomala, p = 6718 410, i = 3235 200, z = n. 15; muinaisjäännösryhmät, rautakautinen kalmisto, asuinpaikka ja kuppikallio.
- 13 Iso-Kummala 1, p = 6718 600, i = 3235 345, z = 18; kuppikallio, rautakautinen.
- 14 Iso-Kummala 2, p = 6718 737, i = 3235 375, z = 17,5; kuppikallio, rautakautinen.
- 15 Tasalanhovi, p = 6717 980, i = 3234 420, z = 10; kuppikallio, rautakautinen.
- 16 Lumparlanpuisto, p = 6717 747, i = 3234 339, z = 10; kuppikallio, rautakautinen.
- 17 Kyläklemelä, p = 6718 577, i = 3234 275, z = 10; muinaisjäännösryhmät, rautakautinen kuppikallio ja rautakautinen asuinpaikka ja/tai kalmisto.
- 22 Voudinkatu, p = 6718 940, i = 3234 660, z = 20; hakkaus kalliossa, ajoittamaton.
- 23 Kuuanvuori, p = 6719 190, i = 3233 290, z = 50; optisen lennättimen paikka Krimin sodan ajalta.
- 27 Varppimäki, p = 6718 200, i = 3233 960, z = n. 20; kalmisto, rautakautinen.
- KM 14293 Kerttula Hakola, p = 6719 180, i = 3233 790, z = n. 30; iskukiven löytöpaikka.
- KM 35096 Paimenenkatu, p = 6719 330, i = 3233 560, z = 20; kvartsi-iskoksen löytöpaikka.

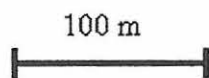
Karttaote n:o 6 Kallastenvuori 1, hiilimiilunpohjia, inventointinumero 24

Ote peruskarttalehdeltä 1044 07 Rusko (painovuosi 1995)

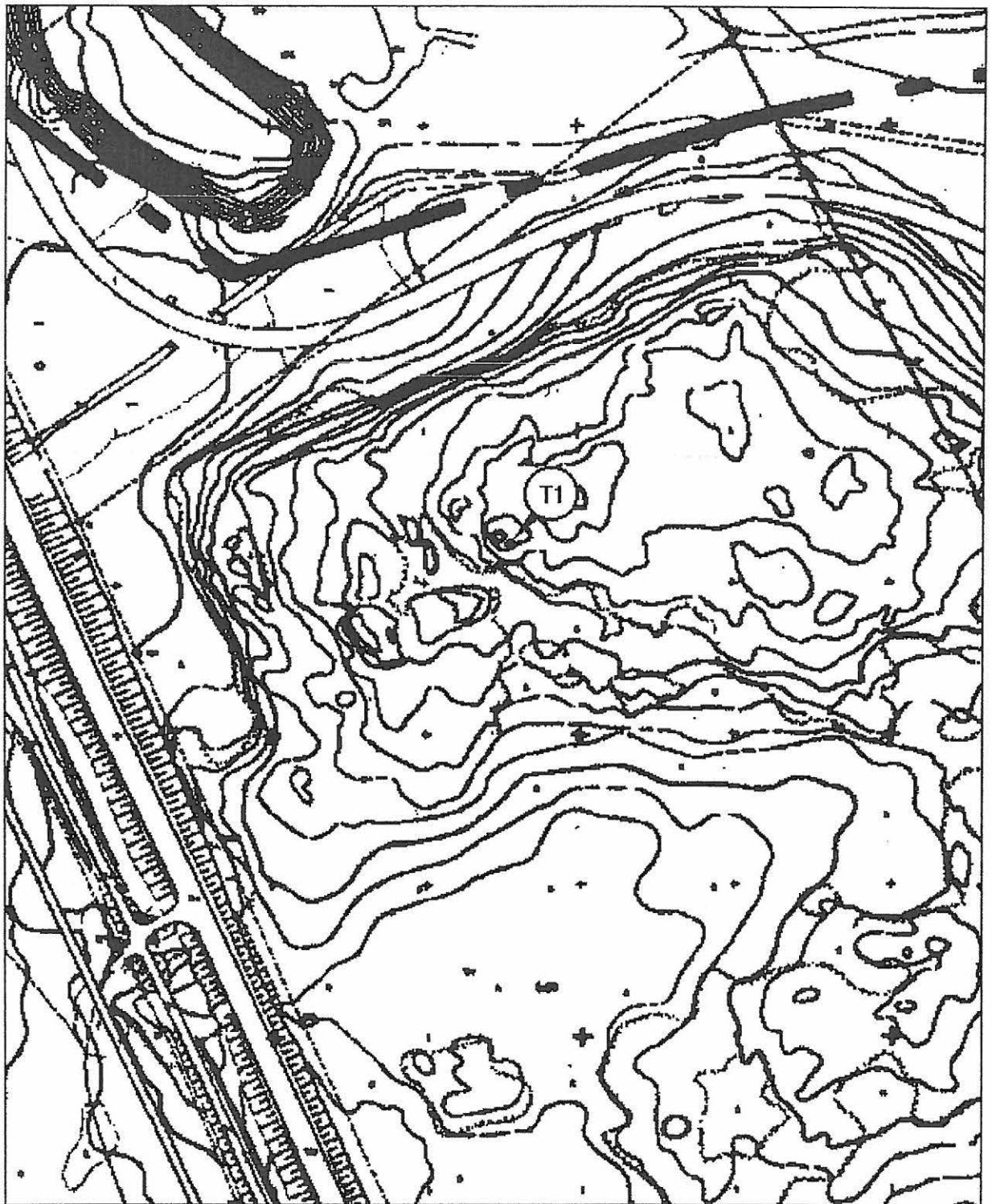
(Vrt. peruskarttaote n:o 1)



✕ kuoppa



MK 1:4000

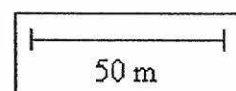


Karttaote n:o 7. MK 1:2000

Kivistä ladottu kaari avokalliolla. Kaaren ulommaisten päiden väli on noin 3,8 metriä.

Karttapohjana kaavoituksen pohjakartan ote, jonka rajaus näkyy karttaotteelta n:o 2.

**T1** Ajoitukseltaan  
epämääräinen  
kivilatomus

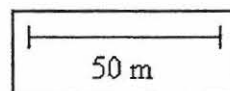




Karttaote n:o 8. MK 1:2000  
Kivilatomus, läpimitaltaan 1,5 m, kalliolla.

Karttapohjana kaavoituksen pohjakartan ote, jonka rajaus näkyy kartalta n:o 2.

T2 Ajoitukseltaan  
epämääräinen  
kivilatomus







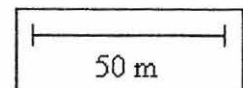
Karttaote n:o 9. MK 1:2000

Kaksi mahdollisesti ladottua kivikkoa, joista läntisempi on 1,9 m läpimitaltaan ja sijaitsee loivasti kuperalla kallion pinnalla, itäisempi ja suunnilleen saman kokoinen kivikko on matalassa kallion syvänteessä.

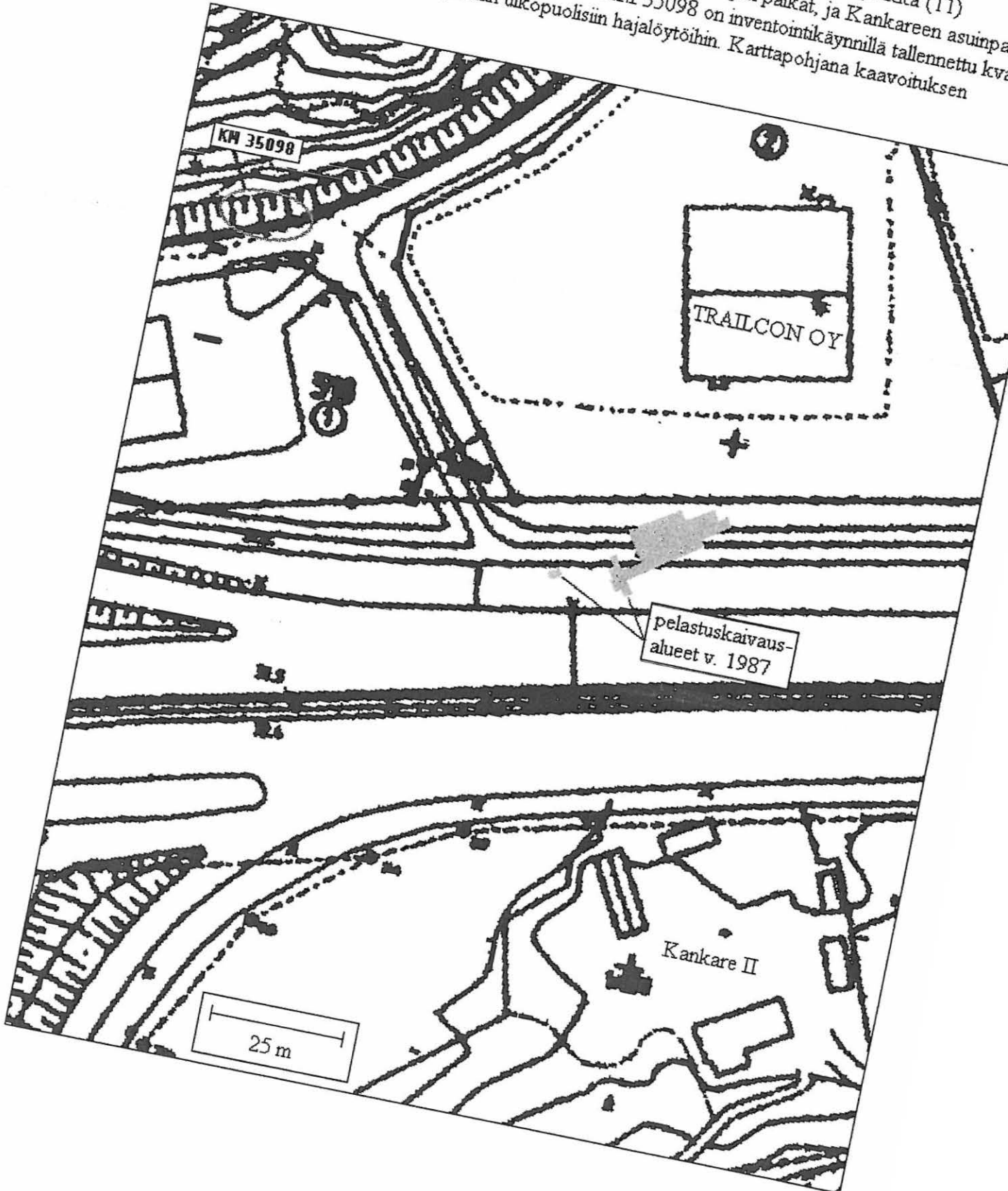
Karttapohjana kaavoituksen pohjakartan ote, jonka rajaus näkyy karttaottelta n:o 2.

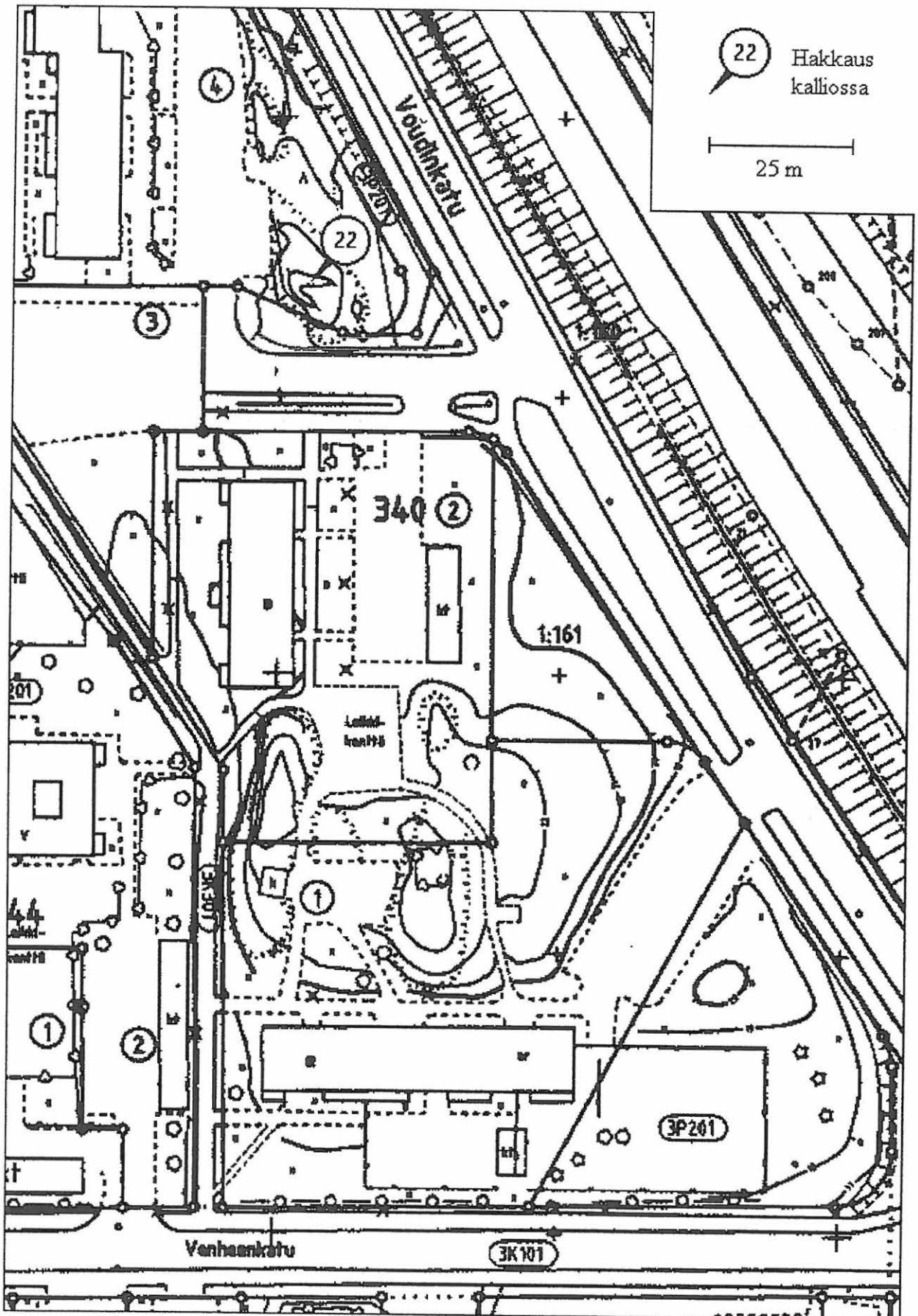


Ajoitukseltaan epämääräinen röykkiöryhmä tai luonnollisia kivikoita



Karttaote n:o 10. MK 1:1000 Kuninkoja, Kankare, kivikautinen asuinpaikka (11)  
Harmaalla merkityt alueet ovat pelastuskaivauksen kaivantojen paikat, ja Kankareen asuinpaikka  
keskuskohta on kaiketi ollut niiden vaiheilla. KM 35098 on inventointikäynnillä tallennettu kvaternäärisen  
iskos, joka kuuluneen asuinpaikan ulkopuolisiin hajalöytöihin. Karttapohjana kaavoituksen  
pohjakartta.



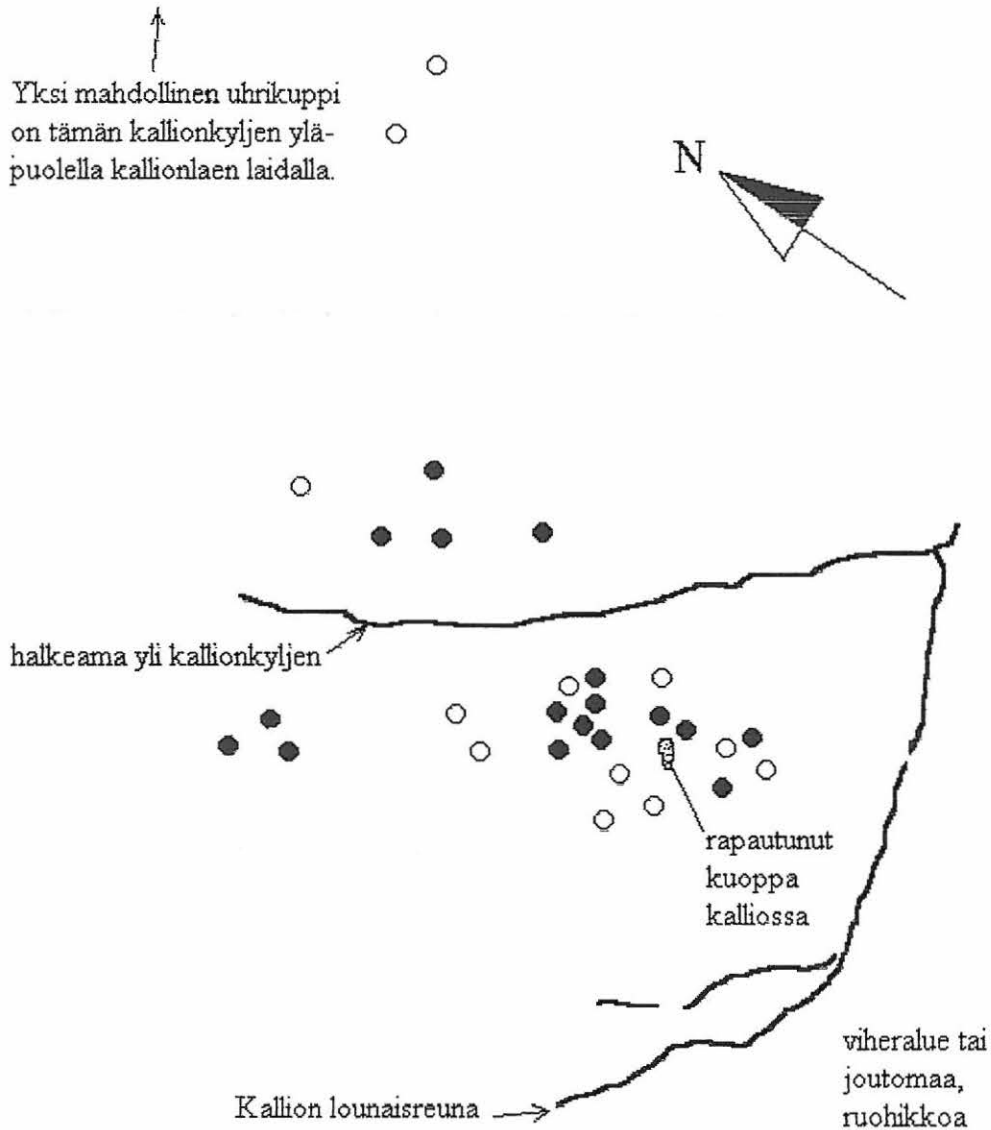


Karttaote n:o 11. MK 1:1000

Voudinkatu. Hakkaus kalliolla (22). Karttapohjana kaavoituksen pohjakartta, jonka rajaus näkyy karttaotteella n:o 5.

## Asemapiirros n:o 1:

Käsivarainen karkea hahmotelma kalliosta olevista uhrikuppeista Tuomalan (8) muinaisjäännösryhmässä.



## Pürretty ilman mittakaavaa.

Uhrikupit on tätä varten paikannettu vain pikaisella etsinnällä yhtä kallion kylkeä tarkastellen ja sammalta irrottamatta; niitä voi olla enemmän kuin tämä piirros esittää..

## MERKIT:

- selvä uhrikuppi
- epäselvästi erottuva ja/tai epävarma uhrikuppi



Yllä ja alla: Vinssimetsän tilalla on kalliolla huolellisesti ladottu kivikaari (T1). (KF 2005:2024-5)

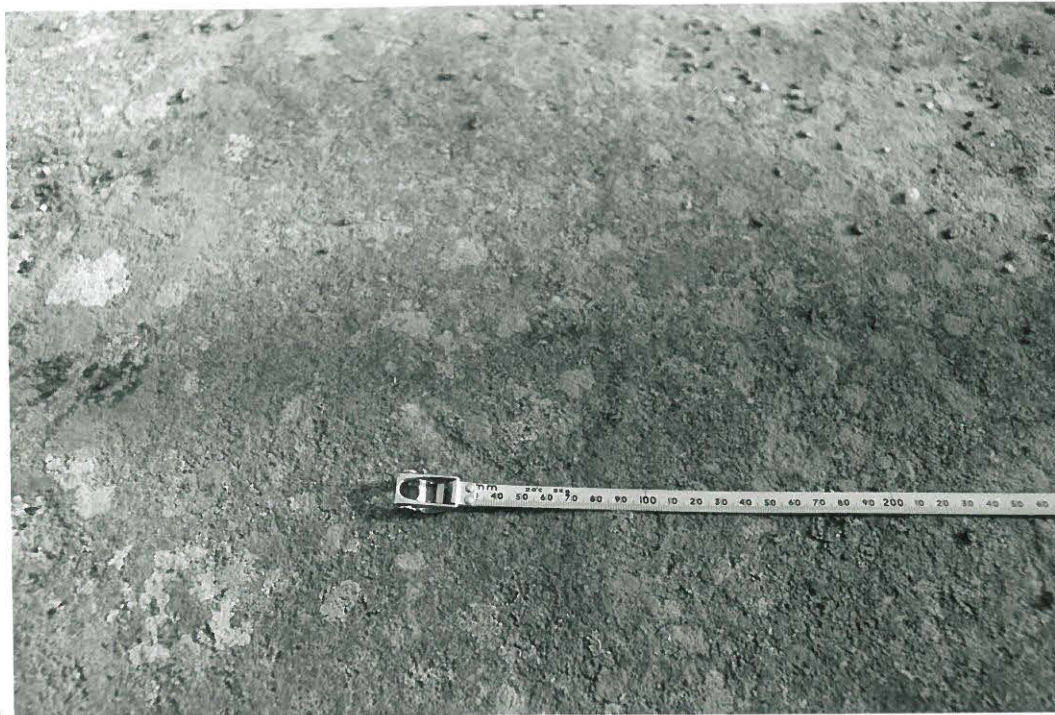




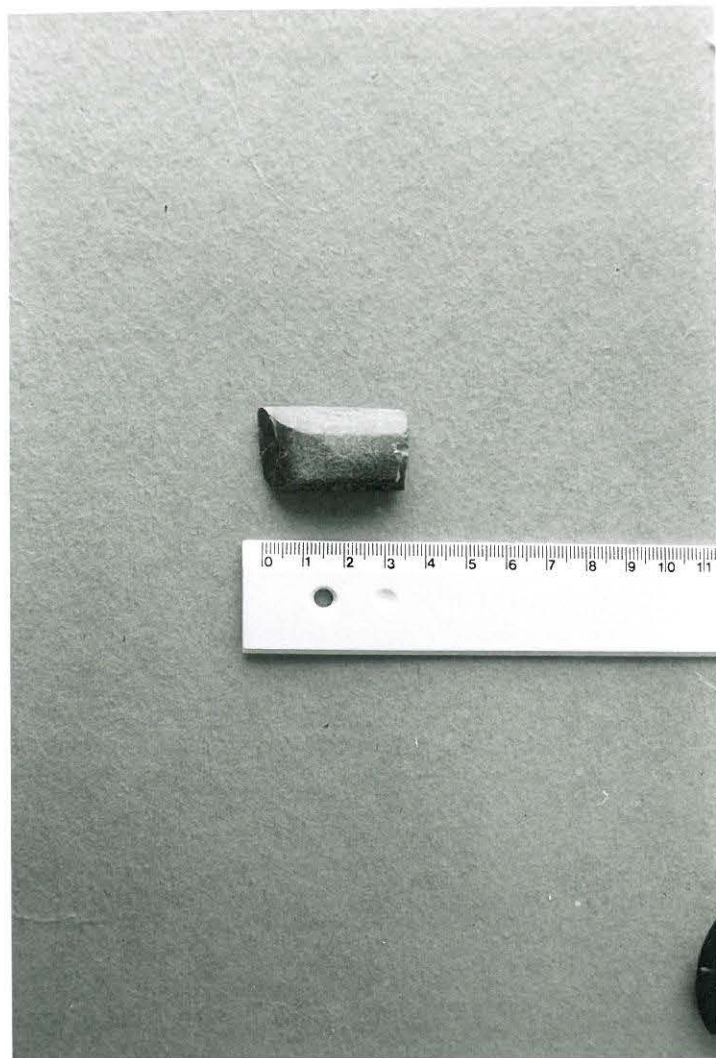
Yllä: Aittalan maalla oleva kiviroykkiö (T2) on selvästi ladottu, mutta ei ole selvillä, onko se mahdollisesti hyvin vanha vai ko aivan uusi. (KF 2005:2026)

Alla: kaksi pientä kiviroykkiötä on Vahaniityn tilalla (T3), tässä etualalla niistä toinen. (KF 2005:2021)





Yllä: Voudinkadun  
vierellä on kal-  
lioon hakattuna  
8cm:n läpi-  
mittainen  
rengaskuviö  
(22).  
(KF 2005: 2027)



Oik: kivitallta  
KM 35095  
Raisiojokivar-  
ren pellolta.  
(KF 2005: 2048)

Raision arkeologinen osa-alueinventointi 2005  
valok. Esa Laukkanen  
TMM  
KF 2005:2015-2049

