

Kulttuuriperintökohteiden inventointi 2008

Simojärven ja Soppanan Natura 2000-alueet Ranua ja Posio



METSÄHALLITUS

Kulttuuriperinnön erikoissuunnittelija
Pirjo Rautiainen
Metsähallitus
Lapin luontopalvelut

KUVAILULEHTI

JULKAISIJA	Metsähallitus	JULKAISUAIKA
TOIMEKSIANTAJA	Metsähallitus	HYVÄKSYMISPÄIVÄMÄÄRÄ
LUOTTAMUKSELLISUUS	Julkinen	DIAARINUMERO 127/41/2008
SUOJELUALUETYYPPI/ SUOJELUOHJELMA	Simojärven rantojensuojeluohjelma-alue Soppanan vanhojen metsien suojeluohjelma-alue	
ALUEEN NIMI		
NATURA 2000 - ALUEEN NIMI JA KOODI	SCI:FI1301205, Simojärvi SCI:FI1301208, Soppana	
ALUEYKSIKKÖ	Lapin luontopalvelut	
TEKIJÄ(T)	Pirjo Rautiainen	
JULKAISUN NIMI	Kulttuuriperintökohteiden inventointi 2008, Simojärven ja Soppanan Natura 2000-alueet, Ranua ja Posio	
TIIVISTELMÄ	<p>Metsähallituksen Lapin luontopalvelut teki kulttuuriperinnön inventoinnin Simojärven ja Soppanan Natura 2000-alueilla kesällä 2008. Inventoinnissa löytyneitä esihistoriallisia muinaisjäännöksiä ovat Simojärven Kenttäsaaresta ja Kantoniemestä löytyneet pyyntikuopat sekä Tuppilammen rannan mahdollinen asumuspainanne.</p> <p>Historiallisen ajan kulttuuriperintökohteita löytyi runsaammin. Soppanan metsissä on ollut 1900-luvun alusta lähtien savotoita, ja niistä ovat vielä merkkeinä tammipatojen jäännökset, maanottokuopat ja savottakämpän sammaloitunut hirsikerta. Paasonjoen varren soilta on niitetty karjalle heinää, saroja ja kortteita rehuksi ja niitä on säilytetty soille rakennetuissa ladoissa. Latojen lahonneita hirsikertoja on vielä siellä täällä. Suoniityn vierestä löytyivät vanhan laavun jäänteet sekä pilkkapetäjä.</p> <p>Simojärven Kenttäsaarissa oli vielä näkyvissä merkkejä vanhoista kämpistä. Simojärven saariin on aikoinaan haudattu vainajia, ja yksi aiemmin tuntematon kesähautasaari löytyi järven pohjoisosasta.</p>	
AVAINSANAT		
MUUT TIEDOT		
SARJAN NIMI JA NUMERO		
ISSN	ISBN (NIDOTTU) ISBN (PDF)	
SIVUMÄÄRÄ	KIELI	Suomi
KUSTANTAJA	PAINOPAIKKA	
JAKAJA	Metsähallitus, luontopalvelut	HINTA

SISÄLLYSLUETTELO

ARKISTO JA REKISTERITIEDOT	4
ABSTRAKTI	5
1 JOHDANTO	6
2 ALUEEN TOPOGRAFIA, LUONTO SEKÄ KALLIO- JA MAAPERÄ	8
3 ALUEEN HISTORIA JA TUNNETUT KULTUURIPERINTÖKOHTEET	9
4 KOHDETIEDOT	12
4.1 Soppanan ja lähialueiden kohteet	12
4.1.1 Esihistorialliset ja ajoittamattomat	12
1 TUPPILAMPI	12
2 YLI-SOPPANANJÄRVI	16
4.1.2 Historiallisen ajan kohteet	19
3 MATALAKANGAS	19
4 PAASONSUO 1	23
5 PAASONSUO 2	29
6 PAASONSUO 3	32
7 PAASONSUO ITÄ	35
8 PAASONJOKI	40
9 PAASONKANGAS	43
10 PAHA-PAASO	48
11 PARVAJOKI	53
4.2 Simojärven kohteet	56
4.2.1 Esihistorialliset ja ajoittamattomat	56
12 KENTTÄSAARI 1	56
13 KANTONIEMI	62
4.2.2 Historiallisen ajan kohteet	65
14 KENTTÄSAARI 2	65
15 KENTTÄSAARI 3	68
16 KAARISALMI	70
17 AHOSAARI	74
5 TULOSTEN TARKASTELU JA JOHTOPÄÄTÖKSET	79
5.1 Esihistoriallisen ajan kohteet	79
5.2 Historiallisen ajan kohteet	79
6 LÄHTEET	79

ARKISTO JA REKISTERITIEDOT

Kunta	Ranua ja Posio
Alue	Simojärven ja Soppanan Natura 2000-alueet
Maanomistaja	Valtio
Tutkimuksen laatu	Inventointi
Tavoite	Inventoinnin tavoitteena oli kartoittaa alueen esihistorialliset ja historialliset kohteet alueiden hoito- ja käyttösuunnitelmien tausta-aineistoksi
Inventoija	FT Pirjo Rautiainen
Inventoijan yhteystiedot	Metsähallitus Lapin luontopalvelut PL 8016 96101 Rovaniemi pirjo.rautiainen@metsa.fi 040 5081673
Löydöt	-
Kenttätyöaika	kesä-syyskuu 2008 12 päivää
Alueen tutkimushistoria	Hannu Kotivuori: Ranuan muinaisjäännösten inventointi 1990
Tutkimusraportti	Metsähallituksen asianhallinnassa, Diaarinro 127/41/2008 Kopio Museoviraston arkeologian osaston arkistossa

ABSTRAKTI

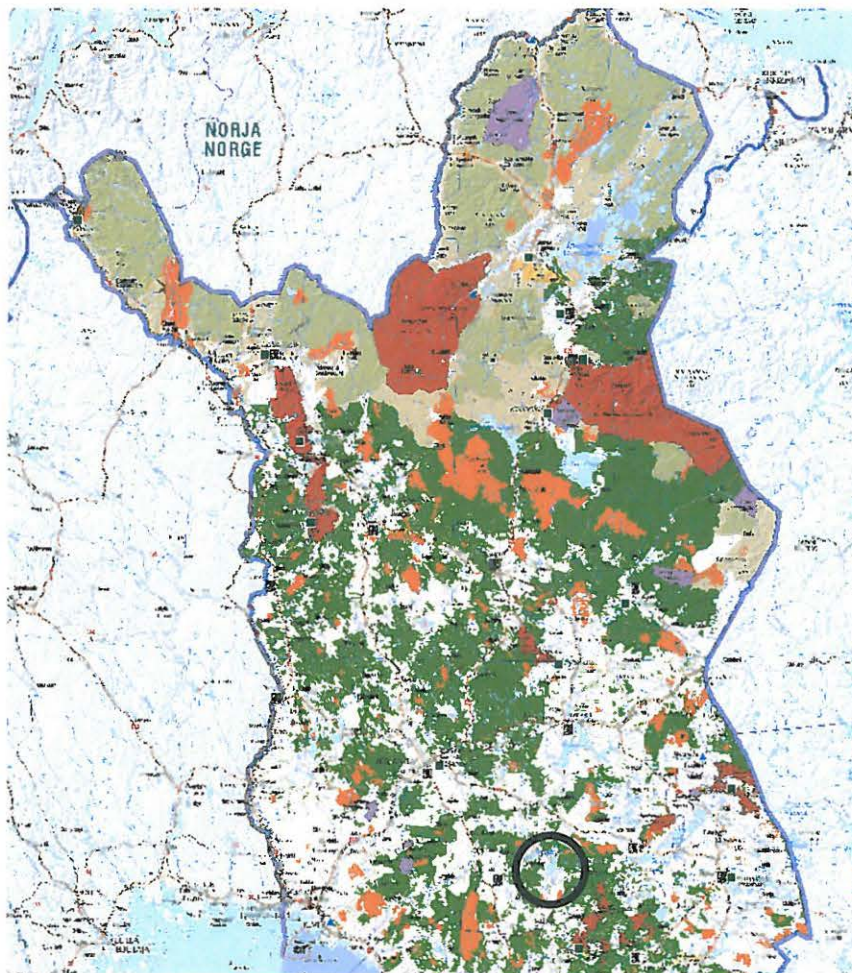
Metsähallituksen Lapin luontopalvelut teki kulttuuriperinnön inventoinnin Simojärven ja Soppanan Natura 2000-alueilla kesällä 2008. Inventoinnissa löytyneitä esihistoriallisia muinaisjäännöksiä ovat Simojärven Kenttäsaaresta ja Kantoniemestä löytyneet pyyntikuopat sekä Tuppilammen rannan mahdollinen asumuspainanne.

Historiallisen ajan kulttuuriperintökohteita löytyi runsaammin. Soppanan metsissä on ollut 1900-luvun alusta lähtien savotoita, ja niistä ovat vielä merkkeinä tammipatojen jäännökset, maanottokuopat ja savottakämpän sammaloitunut hirsikerta. Paasonjoen varren soilta on niitetty karjalle heinää, saroja ja kortteita rehuksi ja niitä on säilytetty soille rakennetuissa ladoissa. Latojen lahonneita hirsikertoja on vielä siellä täällä. Suoniityn vierestä löytyivät vanhan laavun jäänteet sekä pilkkapetäjä.

Simojärven Kenttäsaarella oli vielä näkyvissä merkkejä vanhoista kämpistä. Simojärven saariin on aikoinaan haudattu vainajia, ja yksi aiemmin tuntematon kesähautasaari löytyi järven pohjoisosasta.

1 JOHDANTO

Simojärven Natura 2000-alueelle ollaan tekemässä hoito- ja käyttösuunnitelmaa. Suunnitelman taustaksi Metsähallituksen Lapin luontopalvelut teki alueella kulttuuriperintökohteiden inventoinnin kesällä 2008. Koska Soppanan Natura-alue sijaitsee lähellä Simojärveä, päätettiin myös se inventoida samalla. Inventoinnissa keskityttiin vain Lapin luontopalveluiden hallinnassa oleviin alueisiin. Metsähallituksen metsätalouden taseessa olevilla tai yksityismailla ei inventointia suoritettu. Poikkeuksena



Kartta 1. Inventointialueiden sijainti. ©Metsähallitus,
©Maanmittauslaitos 1/MYY/2008.

on Simojärven itäpuolisen retkeilyreitin ympäristö Tuppilammen ja Soppananjärven alueella. Reitti kulkee metsätalouden hallinnoimalla alueella. Simojärvellä Lapin luontopalveluiden hallinnassa olevat alueet keskittyvät järven keskiosan rannoille sekä saariin. Soppanan alue on pieni yksityismaakaistaletta lukuun ottamatta luontopalveluiden hallinnassa. Simojärven Natura-alueeseen kuuluu valtion maa-alueita noin 1200 ha ja Soppanaan noin 1040 ha.

tuntevia henkilöitä (Impiössä asuva Matti Impiö sekä puistomestarit Olli Vainio ja Aimo Lehto).

Kohteiden luokittelussa on käytetty Museoviraston muinaisjäännösrekisterin asiasanoitusta siltä osin kun se on ollut mahdollista. Kohteiden koordinaatit on mitattu Garmin GPSmap 60CSx -laitteella. Laitteen ilmoittama koordinaattien tarkkuus on 5-15 metriä. Z-koordinaatti on arvioitu peruskartan perusteella.

2 ALUEEN TOPOGRAFIA, LUONTO SEKÄ KALLIO- JA MAAPERÄ

Simojärvi sijaitsee Ranuan kirkonkylästä noin 30 kilometriä itään ja Soppana noin 40 kilometriä itäkoilliseen. Maisemamaakuntajaossa alueet sijoittuvat Perä-Pohjolan maisemamaakuntaan ja pieneltä osaltaan Kainuun ja Kuusamon vaaramaahan. Alueet sijaitsevat Perä-Pohjanmaan eliömaakunnassa.

Alueen kallioperä on suurimmaksi osaksi arkeista, varhaisproterotsooista kalliota. Maaperä on lähes kaikkialla moreenia, pieniä soita lukuun ottamatta. Paikoitellen kallio on näkyvissä.

Simojärvi on reilun 30 kilometrin pituinen ja leveimmillään reilun kuuden kilometrin levyinen suuri järvi Lapin läänin eteläosassa. Järvessä on useita saaria. Pohjoispäässä järveä saarien ja mantereen rannat ovat enimmäkseen hyvin kivisiä, eteläpäässä on myös hienoja hiekkarantoja. Korkein kohta Simojärven inventointialueella on Kultivaaralla järven keskiosassa 225 metriä merenpintaa korkeammalla. Matalimmillaan alue on noin 175 metriä merenpinnan yläpuolella. Rannat ovat metsäisiä ja kasvillisuustyypit vaihtelevat tuoreen kankaan kuusikoista ja kuivahkojen kankaan männiköistä erilaisiin rämeisiin.

Soppana on pituudeltaan vajaat seitsemän ja leveimmillään reilun kahden kilometrin suuruinen alue Ranuan ja Posion rajalla. Maasto on muodoiltaan hyvin vaihtelevaa. Alueen läpi virtaa Parvajoki ja Paasonjoki sekä Paasonjokeen yhtyvä Pahan-Paasonjoki. Soppanassa on myös kaksi järveä, Paasonjärvi ja Paha-Paaso, sekä kahdeksan pientä lampea. Alueen maaperä on suurimmaksi osaksi moreenia, mutta länsiosassa on myös hiekkamuodostumia. Paasonjärven kaakkoispuolella on laajoja kalliopaljastumia. Alueen metsät vaihtelevat tuoreen kankaan kuusikoista kuiviin männikkökankaisiin.

Simojärven rannoille johtaa useita metsäteitä. Muutamissa järven saarissa on autiotupia, laavuja tai tulipaikkoja. Soppanassa kiertelee useita retkeilyreittejä ja muutamassa paikassa on laavu ja tulipaikka.

3 ALUEEN HISTORIA JA TUNNETUT KULTTUURIPERINTÖKOHTEET

Hannu Kotivuori on inventoinut Simojärven rantoja vuonna 1990 Ranuan kunnan inventoinnissa. Simojärveltä tunnetaan useita muinaisjäännöksiä. Niistä suurin osa sijaitsee yksityismaalla ja ainoastaan muutama Lapin luontopalveluiden hallinnoimilla alueilla. Alueen aiemmin tunnetut muinaisjäännökset ovat pyyntikuoppia, kivikautisia asuinpaikkoja sekä hautasaaria.

Alueella on siis asuttu jo kivikaudelta lähtien, siitä on todisteena muun muassa Kultikankaan kivikautinen asuinpaikka. 1500-luvulla kemiläiset ja iiläiset käyttivät Simojärveä kalastuspaikkana, ja 1600-luvulla alkoi talonpoikaisasutus levitä alueelle. Simojärven alueella kulkee vanha Lapin ja Lannan raja. Alueella onkin paljon raja-sanan sisältäviä paikannimiä.

Simojärvi on siis ollut tärkeä kalastusalue jo pitkään. Kultisalmessa on vanha lapinpato, jota kohti on vedetty nuottaa kultaamalla. Siitä tulee nimi Kultisalmi.

1800-luvun lopussa puunjalostusteollisuus alkoi tarvita runsaammin raaka-ainetta ja savotat uloittuivat myös Simojärven ympäristöön. Esimerkiksi Soppanan alueella Kemiyhtiö aloitti hakkuut 1900-luvun ensimmäisinä vuosina.

Taulukko 1. Simojärvellä ennen inventointia tunnetut muinaisjäännöskohteet. LP = Lapin luontopalvelut, MT = Metsähallituksen metsätalous, Yks. = yksityisen omistama maa. Tiedot ovat museoviraston muinaisjäännösrekisteristä ja Kotivuoren inventointikertomuksesta.

Mj-tunnus	Kohde	Tyyppi	Ajoitus	x	y	Hallinta
683010062	Ahosaari	Työ- ja valmistuspaikat	Ajoittamaton	7338340	3501750	LP
683010043	Akonlampi	Työ- ja valmistuspaikat	Ajoittamaton	7320280	3507930	Yks.
	Hietasalmi E Porosaari	Löytöpaikat	Kivikautinen	7331080	3506700	Yks.
	Isoaho	Työ- ja valmistuspaikat	Ajoittamaton	7304400	3502950	Yks.
683010059	Isosaari	Hautapaikat	Historiallinen	7345350	3493100	Yks.
683010058	Kenttälä	Asuinpaikka	Ajoittamaton	7346000	3493230	Yks.
683010042	Kenttätaipale	Muinaisjäännösryhmät	Ajoittamaton	7319850	3506750	Yks.
683010047	Kuittari	Muinaisjäännösryhmät	Ajoittamaton	7324740	3511600	MT
683010028	Kujala/Uutela	Asuinpaikat	Kivikautinen	7345500	3492920	Yks.
683010091	Kultiharju	Työ- ja valmistuspaikat	Ajoittamaton	7332780	3505180	MT
683010037	Kultikangas	Muinaisjäännösryhmät	Kivikautinen	7333120	3505200	Yks.
683010037	Kultikangas	Muinaisjäännösryhmät	Moniperiodinen	7333100	3505030	MT
683010091	Kultisalmi/Kultiharju	Työ- ja valmistuspaikat	Ajoittamaton	7332780	3505180	MT
683010067	Kuoppalahti	Muinaisjäännösryhmät	Moniperiodinen	7330020	3508280	Yks.
683010089	Olanko	Työ- ja valmistuspaikat	Ajoittamaton	7334780	3501730	Yks.
	Pajuselkä, Peltosaari	Työ- ja valmistuspaikat	Ajoittamaton	7338980	3499120	LP
	Penämö	Löytöpaikat	Kivikautinen	7325450	3511500	Yks.
	Pikkusaari	Löytöpaikat	Kivikautinen	7345250	3493330	Yks.
683010066	Porosaari	Työ- ja valmistuspaikat	Ajoittamaton	7331800	3508800	LP
	Putkivaara	Löytöpaikat	Rautakautinen	7345	3497	Yks.
	Raatesaari	Hautapaikat	Historiallinen	7347000	3494050	Yks.
	Rantala	Hist. ajan rakennuksen perusta	Historiallinen	7347380	3494150	Yks.
	Ruonaniemi	Löytöpaikat	Kivikautinen	7338750	3498850	Yks.
683010065	Selkäsaaret	Työ- ja valmistuspaikat	Ajoittamaton	7330700	3510180	LP
	Simojoki, Paloniemi	Löytöpaikat	Kivikautinen	7346550	3494300	Yks.
	Simojärven koulu	Löytöpaikat	Kivikautinen	7331200	3506280	Yks.
	Soppananselkä	Työ- ja valmistuspaikat	Ajoittamaton	7327180	3506620	Yks.
683010071	Takkulahti 1	Työ- ja valmistuspaikat	Ajoittamaton	7332070	3505370	Yks.
683010072	Takkulahti 2	Työ- ja valmistuspaikat	Ajoittamaton	7331850	3505530	Yks.
683010070	Venäläissaari	Hautapaikat	Historiallinen	7332280	3506120	MT
683010048	Vierelä	Työ- ja valmistuspaikat	Ajoittamaton	7324500	3511480	Yks.
	Vitikosaari	Työ- ja valmistuspaikat	Ajoittamaton	7338820	3499780	LP
683010038	Välttämönsalmi	Muinaisjäännösryhmät	Kivikautinen	7335150	3499410	Yks.

Inventointialueella ei ole valtakunnallisesti arvokkaita kulttuuriympäristöjä, rakennussuojelulailta tai asetuksella suojeltuja tai sopimuksella varjeltuja rakennuksia. Siellä ei ole myöskään kansallismaisemaa eikä valtakunnallisesti tai maakunnallisesti arvokkaita maisema-alueita. Inventoidulla alueella rakennuskanta muodostuu luontopalveluiden retkeilyrakenteista.

4 KOHDETIEDOT

4.1 Soppanan ja lähialueiden kohteet

180001540P

4.1.1 Esihistorialliset ja ajoittamattomat

1 TUPPILAMPI

PERUSTIEDOT KOHTEESTA

MJ-tyyppi	Asuinpaikat
Tyyppin tarkenne	Asumuspainanne?
Ajoitus	Esihistoriallinen
Ehdotus rauhoitusluokaksi	2
Lukumäärä	1
Peruskartta	354206
Koordinaatit	x = 7331486 y = 3514432 z = 200 m mpy
Koordinaattiselite	Kohteen keskeltä
Maastomerkintä	Ei ole
Pinta-ala	10 m ²
Etäisyystieto kirkosta	Ranuan kirkosta 40 km koilliseen

OMISTAJATIIEDOT

Omistaja	Valtio
Suojelualue	-

INVENTOINTI

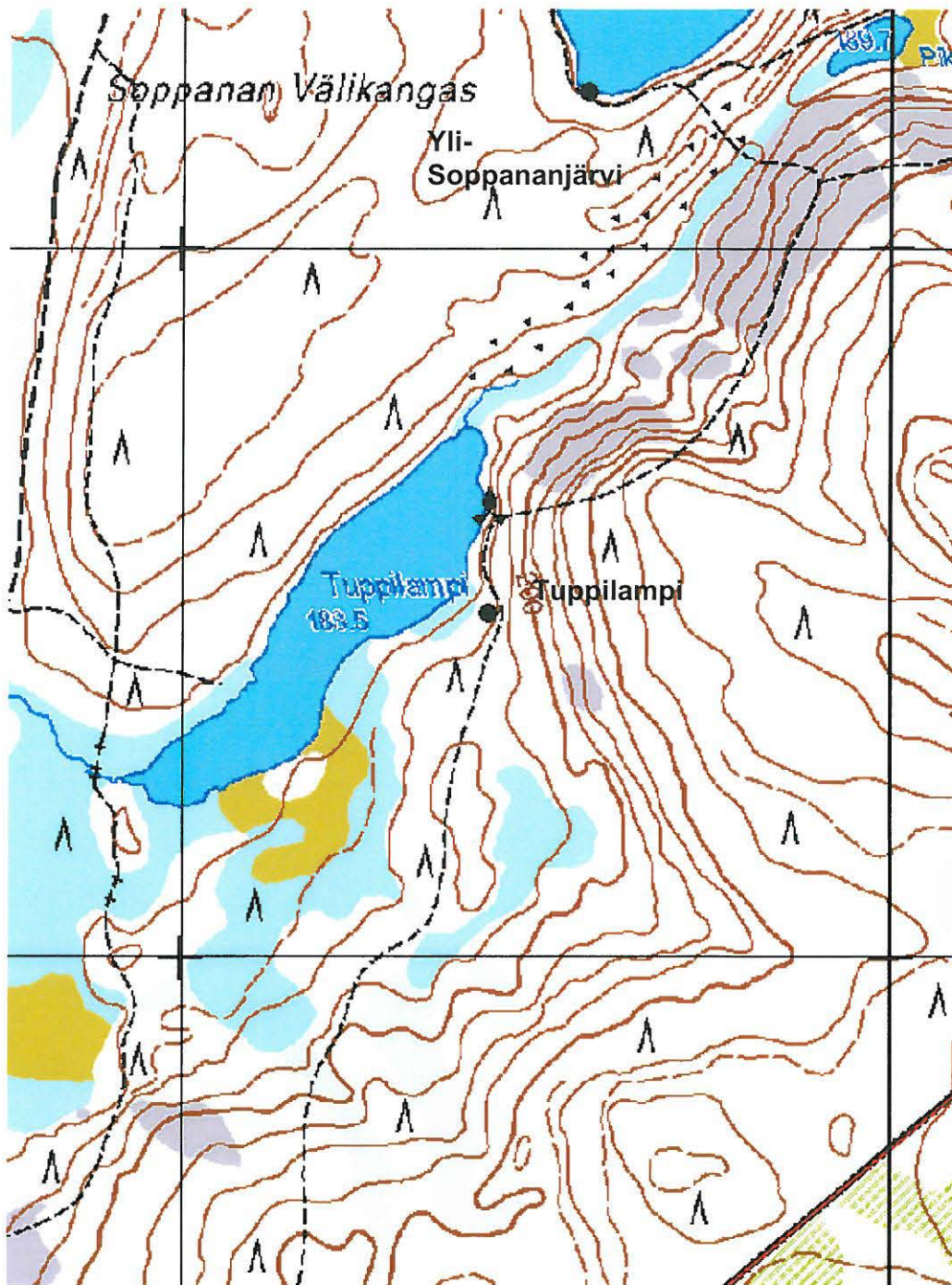
Aika	30.6.2008
Löydöt	-
Karttaotteet	Kartta 3
Kuvat	Kuva 1

KOHDEKuvaus

Simojärven keskiosan itäpuolella sijaitsee pieni Tuppilampi. Tuppilammen koillisrannalla, rannasta noin 50 m päässä on asumuspainannetta muistuttava laakea kuopanne. Painanne on kooltaan 3 x 4 m ja syvyydeltään noin 30 cm. Sen ympärillä ei ole valleja. Koepistossa painanteesta paljastui huuhtoutumiskerros, mutta ei maaperän värjäytymiä eikä mitään löytöjä, jotka viittaisivat esihistoriallisen ihmisen toimintaan. Mahdollisen asumuspainanteen ympäristöön tehtiin muutamia koepistoja lapiolla ja lähistön kuluneelta retkeilypolulta etsittiin muita merkkejä esihistoriallisesta asutuksesta, mutta niitä ei löytynyt. Topografian ja maiseman perusteella mahdollinen asuinpaikka voi ulottua painanteesta viitisenkymmentä metriä lounaaseen ja parikymmentä metriä

pohjoiseen, mutta löytöjen puuttuessa kohteen rajaus jää vain mahdollisen asumuspainanteen välittömään läheisyyteen.

Painanne sijaitsee aivan retkeilyreitillä vieressä. Ympäristö on kuivahkon kankaan mäntikköä ja maaperä on hiekkaa.



Kartta 3. Tuppilampi. ©Metsähallitus, ©Maanmittauslaitos 1/MYY/2008.



Kuva 1. Tuppilampi. Asumuspainanne. Kuvattu koillisesta.

2 YLI-SOPPANANJÄRVI

1805013490

PERUSTIEDOT KOHTEESTA

MJ-tyyppi	Työ- ja valmistuspaikat
Tyyppin tarkenne	Tulisijat
Ajoitus	Ajoittamaton
Ehdotus rauhoitusluokaksi	2
Lukumäärä	1
Peruskartta	354206
Koordinaatit	x = 7332218 y = 3514571 z = 180 m mpy
Koordinaattiselite	Kohteen keskeltä
Maastomerkintä	Ei ole
Pinta-ala	1 m ²
Etäisyystieto kirkosta	Ranuan kirkosta 41 km koilliseen

OMISTAJATIEDOT

Omistaja	Valtio
Suojelualue	-

INVENTOINTI

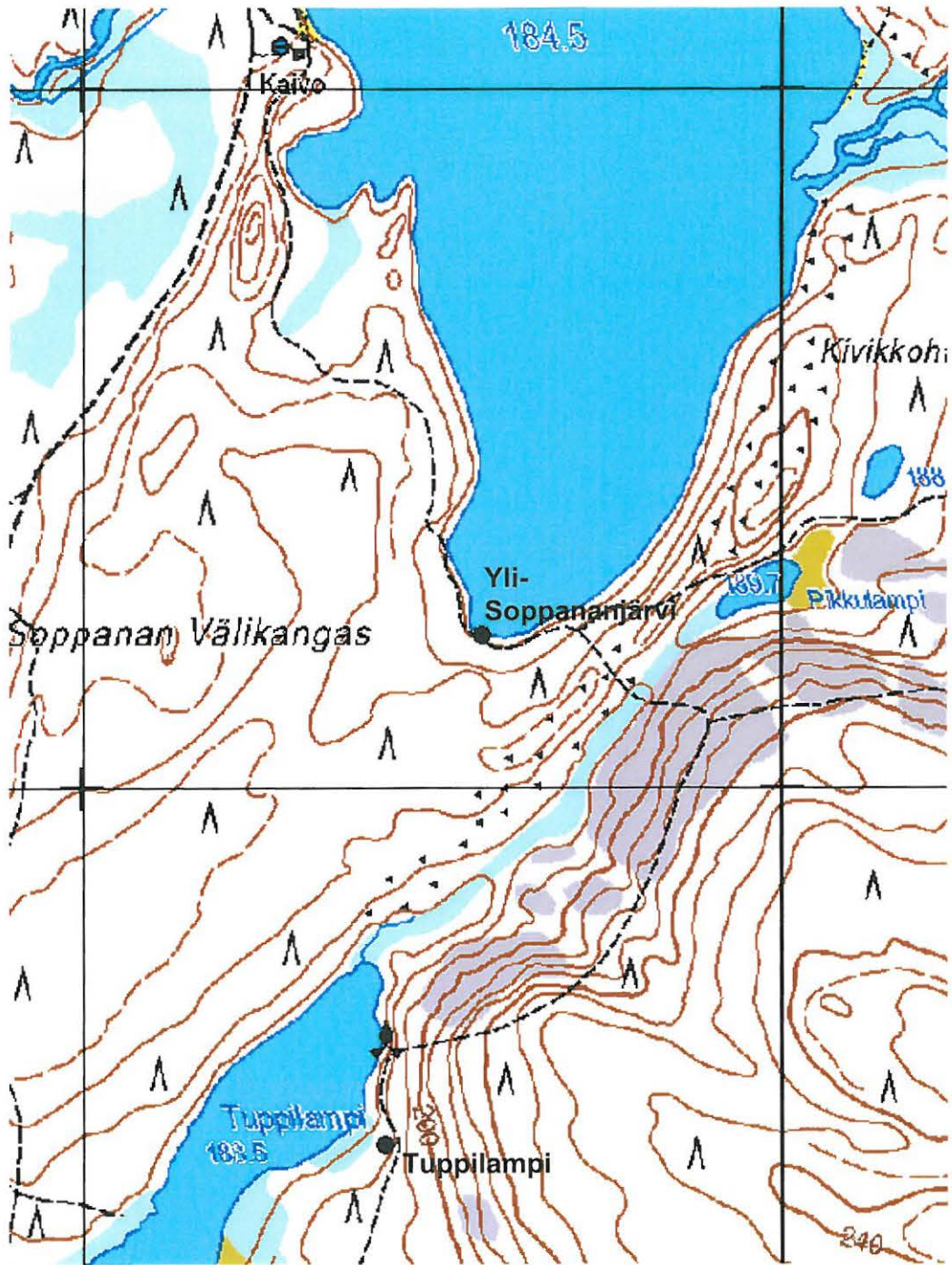
Aika	30.6.2008
Löydöt	-
Karttaotteet	Kartta 4
Kuvat	Kuvat 2 ja 3

KOHDEKUVAUS

Simojärven keskiosan itäpuolella sijaitsee Yli-Soppananjärvi. Järven etelärannalla parin metrin päässä vesirajasta on tulisija. Tulisija on muodoltaan pyöreähkö ja halkaisijaltaan 90 cm. Se on koottu noin 15-20 cm suuruisista kivistä. Koepistoista tulisijan ympäristöstä ei löytynyt mitään löytöjä tai maaperän värjäytymiä eikä lähialueilla näkynyt merkkejä muista rakenteista. Tulisijan kivien välissä on jonkin verran hiiltä ja nokea. Topografialtaan, maaperältään ja maisemaltaan tulisijan ympäristö voisi olla mitä suotuisin alue kivikautiselle asuinpaikalle, mutta löytöjen puuttuessa voidaan aluerajaus tehdä vain tulisijan välittömään lähistöön.

Tulisijan iästä on mahdoton ulkonäön perusteella sanoa mitään. Sen päälle on kasvanut jonkin verran sammalta, joten aivan nuori se ei voi olla.

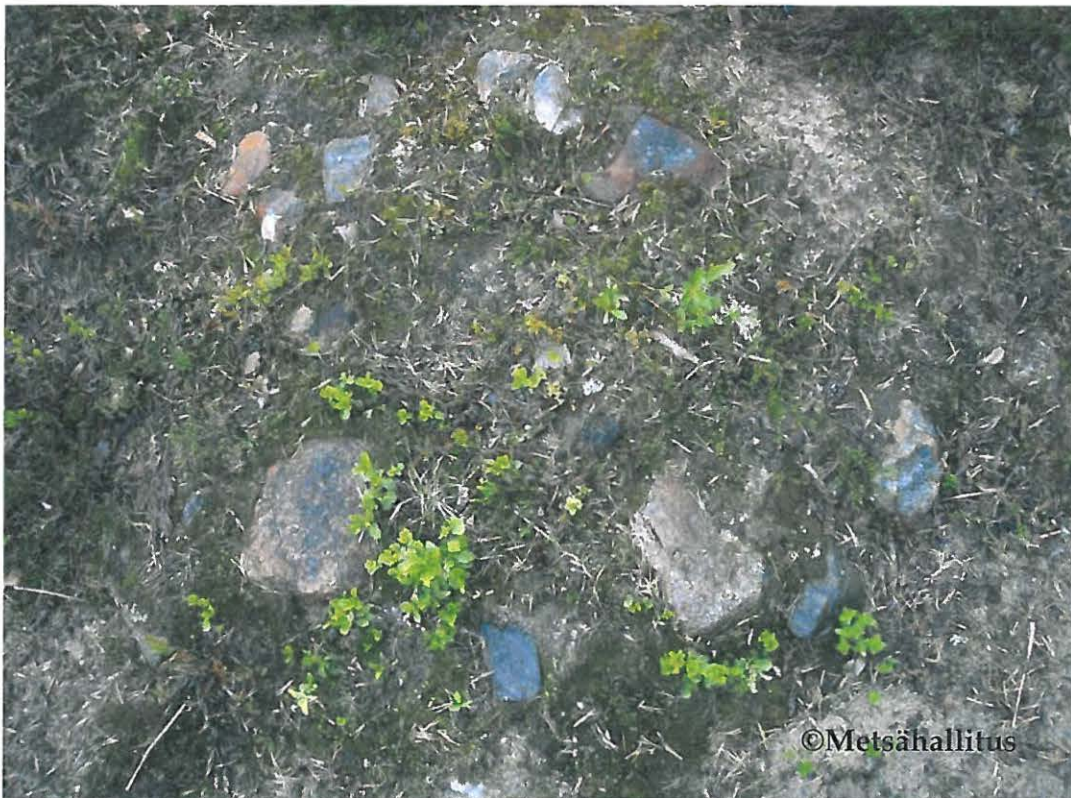
Tulisijan ja vesirajan välissä on parin metrin levyinen hiekkaranta. Tulisijan eteläpuolella on kuivahkon kankaan männikköä. Maaperä on hiekkamoreenia.



Kartta 4. Yli-Soppana. ©Metsähallitus, ©Maanmittauslaitos 1/MYY/2008.



Kuva 2. Yli-Soppanajärvi. Tulisja näkyy hiekkarannan oikealla puolella kuvan oikeassa laidassa. Kuvattu lännestä.



Kuva 3. Yli-Soppanajärvi. Tulisija.

4.1.2 Historiallisen ajan kohteet

Ei nykyisellä.

3 MATALAKANGAS

PERUSTIEDOT KOHTEESTA

MJ-tyyppi	Elinkeinohistorialliset jäännökset
Tyyppin tarkenne	Padot
Ajoitus	Historiallinen
Ehdotus rauhoitusluokaksi	-
Lukumäärä	2
Peruskartta	354206
Koordinaatit	
Pato A	x = 7333230 y = 3516238
Pato B	z = 172 m mpy x = 7333285 y = 3515965 z = 172 m mpy
Koordinaattiselite	Kohteiden keskeltä
Maastomerkintä	Ei ole
Pinta-ala	10 m ²
Etäisyystieto kirkosta	Ranuan kirkosta 42 km koilliseen

OMISTAJATIEDOT

Omistaja	Valtio
Suojelualue	Soppanan Natura 2000-alue

INVENTOINTI

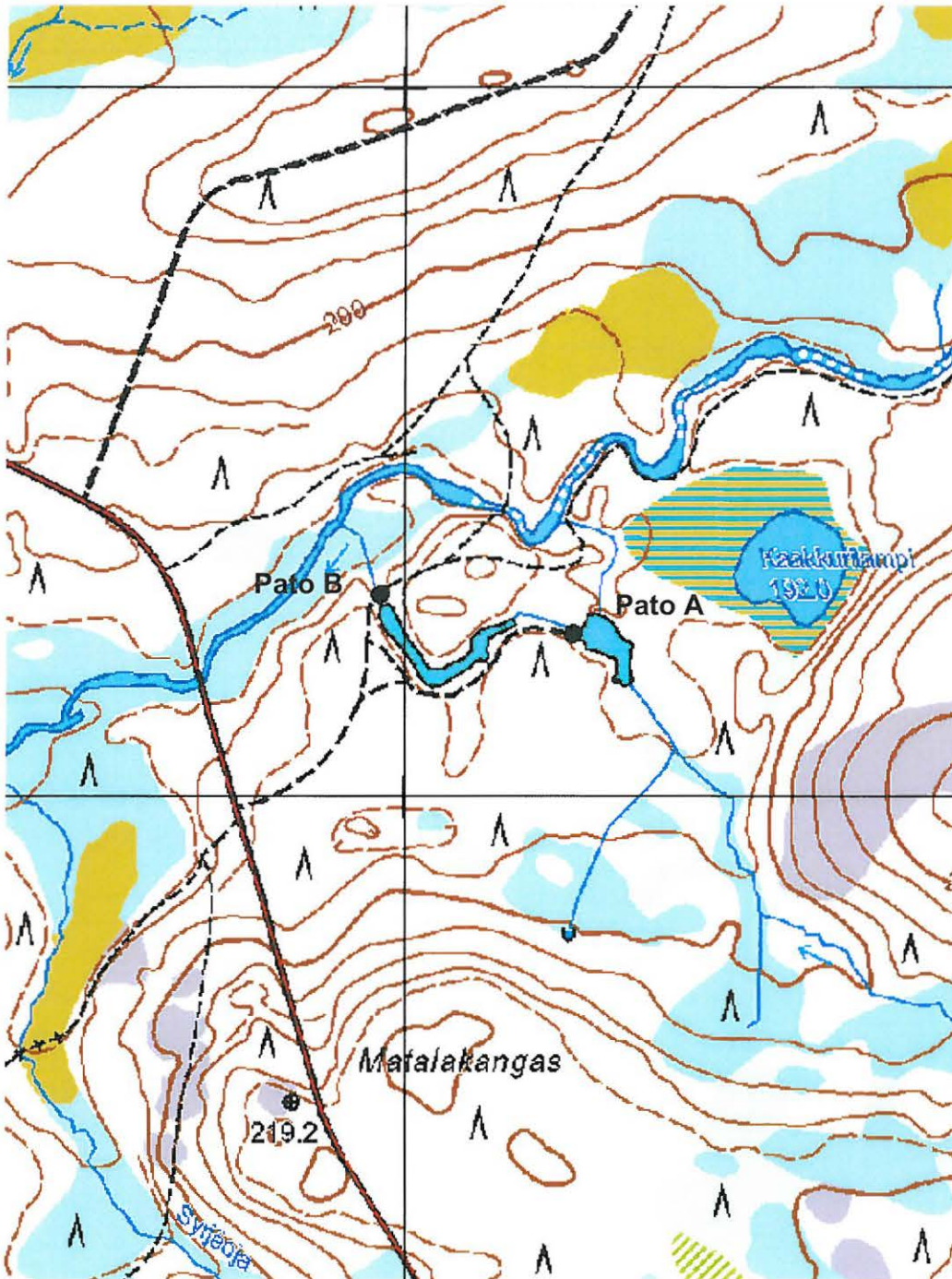
Aika	29.5.2008
Löydöt	-
Karttaotteet	Kartta 5
Kuvat	Kuva 4

KOHDEKUVAUS

Pato A sijaitsee pienen, Matalakankaan pohjoispuolisen lammen luoteispäässä, lammen laskuojassa. Padon pituus on noin 5 m, leveys noin 2 m ja korkeus noin 1.2 m. Pato on tehty paikalle kasatusta maasta ja kivistä. Puurakenteita ei ole näkyvissä.

Pato B on hieman lännempänä ja Matalakankaalta lähtevä retkeilyreitti kulkee sen yli. Lammen laskuojan niskalla on ollut vanha pato, jonka yli reitti nyt kulkee. Padon alkuperäistä kokoa on mahdoton arvioida, mutta nyt se on 7 m pitkä, 5 m leveä ja noin 3 m korkea. Padosta törröttää muutamia puunkappaleita, ja se lienee alun perin ollut ainakin osaksi tehty puusta, mutta nyt se muodostuu lähinnä maasta ja kivistä.

Alueella on ollut 1900-luvun alkupuolelta lähtien hakkuita ja padot liittyvät niihin. Padoilla on todennäköisesti kerätty sulamisvesiä lampeen siten, että tukkien uittaminen puroa pitkin onnistuu.



Kartta 5. Matalakangas. ©Metsähallitus, ©Maanmittauslaitos
1/MYY/2008.



Kuva 4. Matalakangas. Pato A. Kuvattu lännestä.

4 PAASONSUO 1

Ei myrsky

PERUSTIEDOT KOHTEESTA

MJ-tyyppi	Elinkeinohistorialliset jäännökset, muut historiallisen ajan jäännökset
Tyypin tarkenne	Laavun jäänteet, pilkkapetäjä
Ajoitus	Historiallinen
Ehdotus rauhoitusluokaksi	-
Lukumäärä	2
Peruskartta	354206
Koordinaatit	x = 7333707 y = 3518420 z = 210 m mpy
Koordinaattiselite	Laavun kohdalta
Maastomerkintä	Ei ole
Pinta-ala	Noin 50 m ²
Etäisyystieto kirkosta	Ranuan kirkosta 44 km koilliseen

OMISTAJATIEDOT

Omistaja	Valtio
Suojelualue	Soppanan Natura 2000-alue

INVENTOINTI

Aika	28.5.2008
Löydöt	-
Karttaotteet	Kartat 6 ja 7
Kuvat	Kuvat 5-8

KOHDEKuvaus

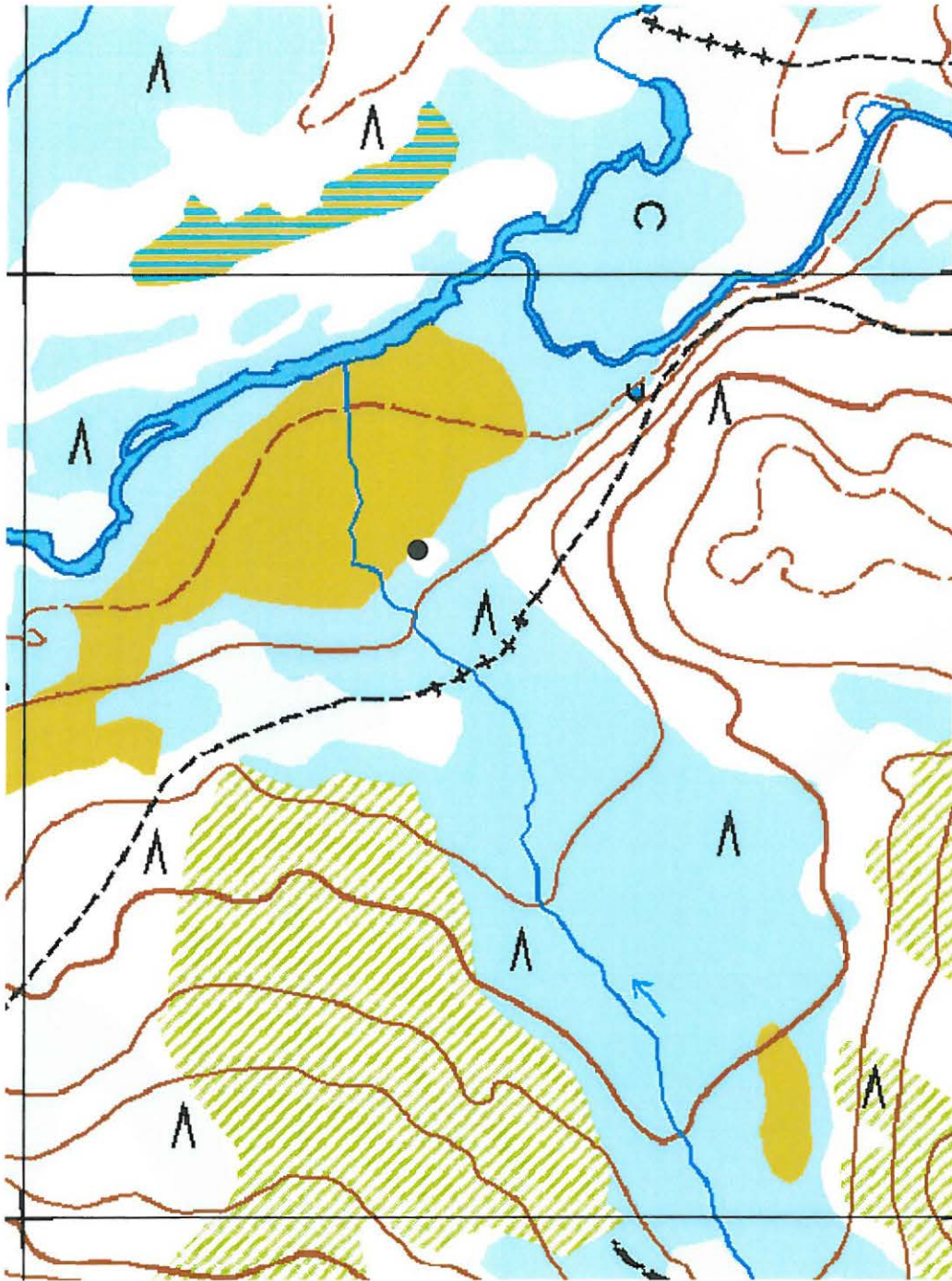
Laavun jäännökset sijaitsevat Paasonjoen eteläpuolisen Paasonsuon itäosassa, suon laidalla olevassa pienessä kivennäismaasaarekkeessa. Laavusta on jäljellä enää yhdelle pitkälle sivulle kaadettu mänty sekä runsaasti katteena olleiden tuohien kappaleita. Kaadetun männyn päällä on poikittain muutama ohut puunranka. Kaadetussa männynsä on muutama naula, jotka eivät ole sepän takomia. Laavun koko lienee ollut noin 4 x 2.5 m.

Laavusta noin 3 metriä länteen on rinnankorkeusläpimitaltaan noin 50 senttinen petäjä, johon on veistetty molemmin puolin pilkat. Kaarnasta paljaissa pilkoissa erottuu muutamia kaiverruksia: AT, KK (?), R, AP 13(?)/7 99(?), 1977. Osa kaiverruksista on epäselviä, joten tulkinnat voivat olla hataria. Kaarna on kasvanut pilkan ympärille, joten pilkat eivät voi olla kovin nuoria.

Laavu liittyy Paasonsuolla oleviin suolatoihin. Paasonsuolta on niitetty aikoinaan heinää, saraa ja kortetta eläimille rehuksi. Niittäjät ovat ehkä lepäilleet ja ovatpa

saattaneet yöpyäkin kivennäismaasaarekkeen laavussa niittämisen lomassa.

Kivennäismaasaarekkeessa kasvaa järeän pilkkapetäjän lisäksi lähinnä kitukasvuisia mäntyjä ja muutama pieni kuusi. Maaperä on moreenia. Saarekkeen pohjois- ja länsipuolella avautuu avoin Paasonsuo.



Kartta 6. Paasonsuo 1. ©Metsähallitus, ©Maanmittauslaitos
1/MYY/2008.



Kuva 5. Paasonsuo 1. Laavu. Kuvattu luoteesta.

**Kuva 6. Paasonsuo 1.
Pilkkapetäjä. Kuvattu
koillisesta.**





Kuva 7. Paasonsuo 1. Yksityiskohta pilkkapetäjästä.



Kuva 8. Paasonsuo 1. Yksityiskohta pilkkapetäjästä.

5 PAASONSUO 2

Ei myy.

PERUSTIEDOT KOHTEESTA

MJ-tyyppi	Elinkeinohistorialliset jäännökset
Tyyppin tarkenne	Lato
Ajoitus	Historiallinen
Ehdotus rauhoitusluokaksi	-
Lukumäärä	1
Peruskartta	354206
Koordinaatit	x = 7333823 y = 3518355 z = 207 m mpy
Koordinaattiselite	Kohteen keskeltä
Maastomerkintä	Ei ole
Pinta-ala	20 m ²
Etäisyystieto kirkosta	Ranuan kirkosta 44 km koilliseen

OMISTAJATIEDOT

Omistaja	Valtio
Suojelualue	Soppanan Natura 2000-alue

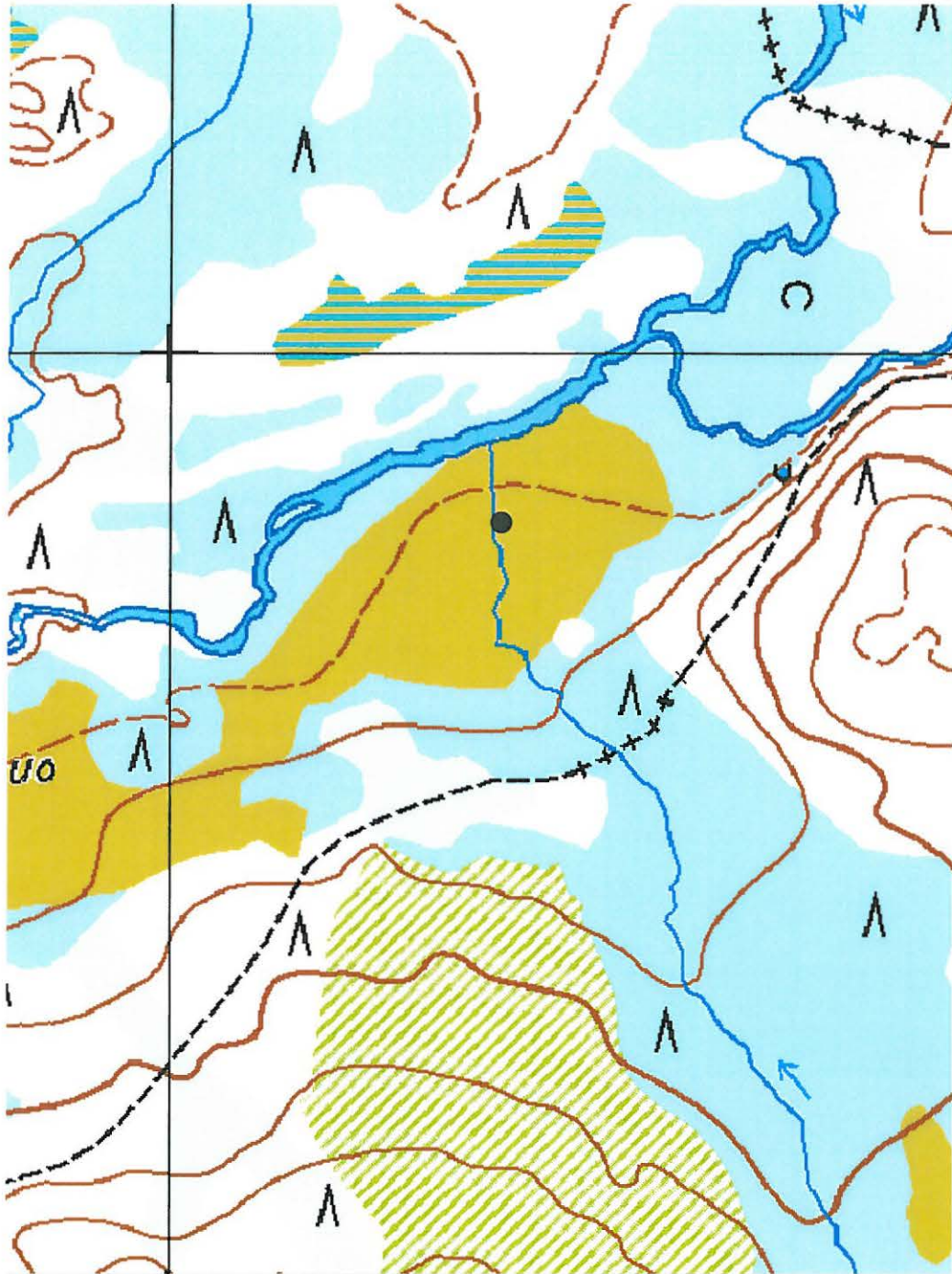
INVENTOINTI

Aika	28.5.2008
Löydöt	-
Karttaotteet	Kartat 7 ja 8
Kuvat	Kuva 9

KOHDEKUVVAUS

Suolato sijaitsee Paasonsuon itäpäässä avoimella suolla pienen puron itäpuolella. Ladon katto ja ylimmät seinäriu'ut ovat romahtaneet ja makaavat ladon lattialla lahonneinta. Lato on ollut kooltaan noin 4 x 4 m.

Paasonsuolta on aikoinaan niitetty heinää, saraa ja kortetta eläimille rehuksi.



Kartta 8. Paasonsuo 2. ©Metsähallitus, ©Maanmittauslaitos 1/MYY/2008.



Kuva 9. Paasonsuo 2. Ladon jäännökset. Kuvattu lounaasta.

6 PAASONSUO 3

E. m. r. k.

PERUSTIEDOT KOHTEESTA

MJ-tyyppi	Elinkeinohistorialliset jäännökset
Tyypin tarkenne	Suolato
Ajoitus	Historiallinen
Ehdotus rauhoitusluokaksi	2
Lukumäärä	2
Peruskartta	354206
Koordinaatit	
Läntisempi lato	x = 7333984 y = 3518519
Itäisempi lato	z = 207 m mpy x = 7333947 y = 3518614 z = 207 m mpy
Koordinaattiselite	Kohteiden keskeltä
Maastomerkintä	Ei ole
Pinta-ala	50 m ²
Etäisyystieto kirkosta	Ranuan kirkosta 44 km koilliseen

OMISTAJATIEDOT

Omistaja	Valtio
Suojelualue	Soppanan Natura 2000-alue

INVENTOINTI

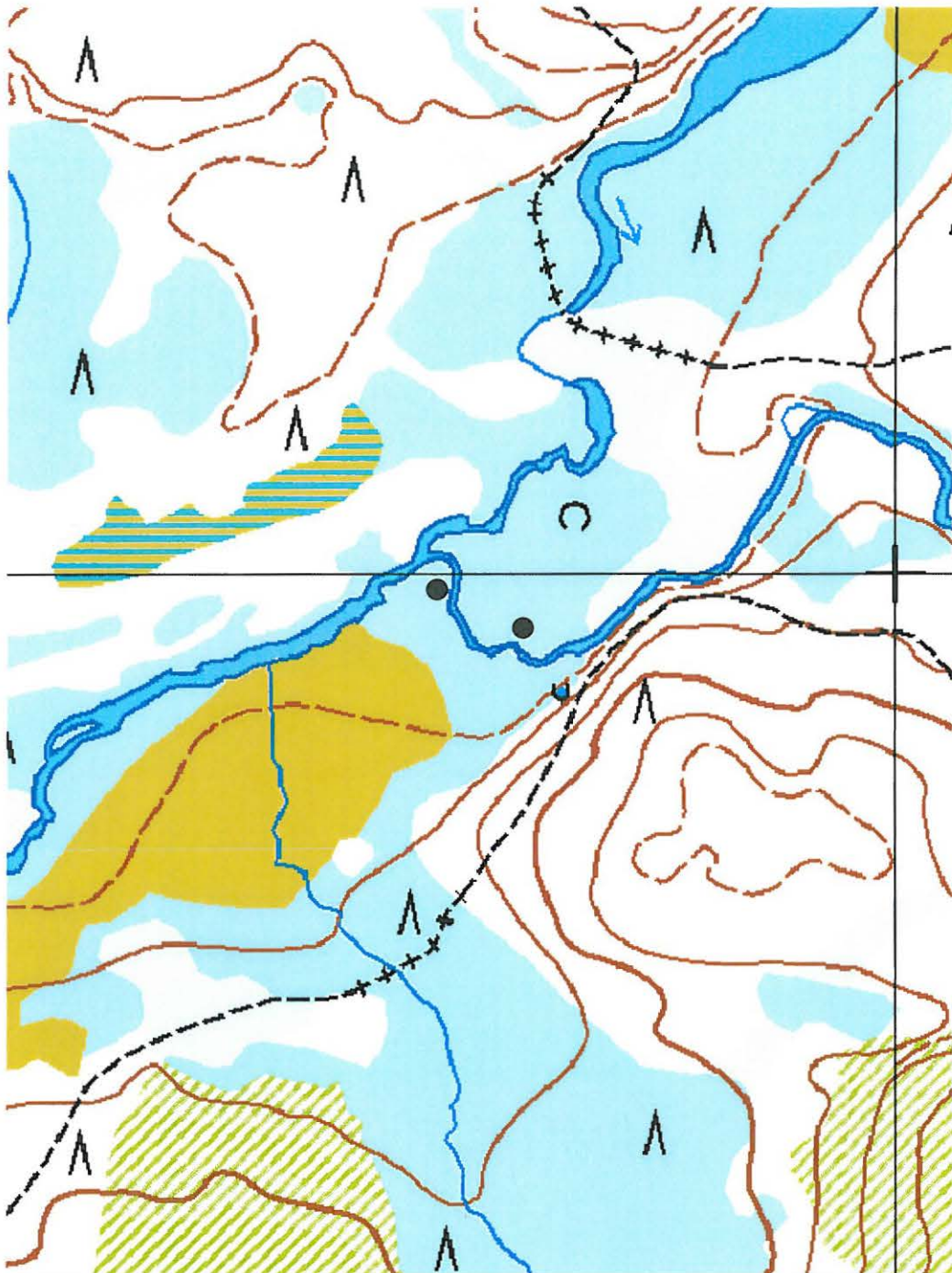
Aika	28.5.2008
Löydöt	-
Karttaotteet	Kartat 7 ja 9
Kuvat	Kuvat 10 ja 11

KOHDEKUVAUS

Lähellä Paasonjoen ja Paha-Paasonjoen yhtymäkohtaa sijaitsee kaksi suoladon jäännöstä. Läntisempi sijaitsee aivan lähellä jokien yhtymäkohtaa Paha-Paasonjoen länsipuolella. Lato on pahoin romahtanut, ja siitä on jäljellä enää kasa riukuja suolla. Lato on ollut kooltaan noin 4 x 4 m.

Itäisempi lato sijaitsee Paha-Paasonjoen itäpuolella, jokien yhtymäkohdasta noin 130 m ylävirtaan. Siitä on jäljellä vain muutama hirsikerta, katto ja ylimmät hirret ovat romahtaneet. Lato on ollut kooltaan noin 4 x 4 m.

Latojen ympäristö on jo jonkin verran pensoittunutta, mutta vielä kohtuullisen avointa suota. Soilta on niitetty heiniä, saraa ja kortetta eläimille rehuksi ja rehua on säilytetty ladoissa.



Kartta 9. Paasonsuo 3. ©Metsähallitus, ©Maanmittauslaitos 1/MYY/2008.



Kuva 10. Paasonsuo 3. Läntisemmän ladon jäännökset. Kuvattu etelästä.



Kuva 11. Paasonsuo 3. Itäisemmän ladon jäännökset. Kuvattu lounaasta.

7 PAASONSUO ITÄ

Li. sij. 2008.

PERUSTIEDOT KOHTEESTA

MJ-tyyppi	Maaseudun asutushistorialliset jäännökset
Tyyppin tarkenne	Hirsirakennuksen jäänteet
Ajoitus	Historiallinen
Ehdotus rauhoitusluokaksi	-
Lukumäärä	2
Peruskartta	354206
Koordinaatit	
Pirtti	x = 7333826 y = 3518637
Karjasuoja	z = 210 m mpy x = 7333804 y = 3518645 z = 210 m mpy
Koordinaattiselite	Kohteiden keskeltä
Maastomerkintä	Ei ole
Pinta-ala	Noin ¼ ha
Etäisyystieto kirkosta	Ranuan kirkosta 44 km koilliseen

OMISTAJATIEDOT

Omistaja	Valtio
Suojelualue	Soppanan Natura 2000-alue

INVENTOINTI

Aika	28.5.2008
Löydöt	-
Karttaotteet	7 ja 10
Kuvat	12-15

KOHDEKuvaus

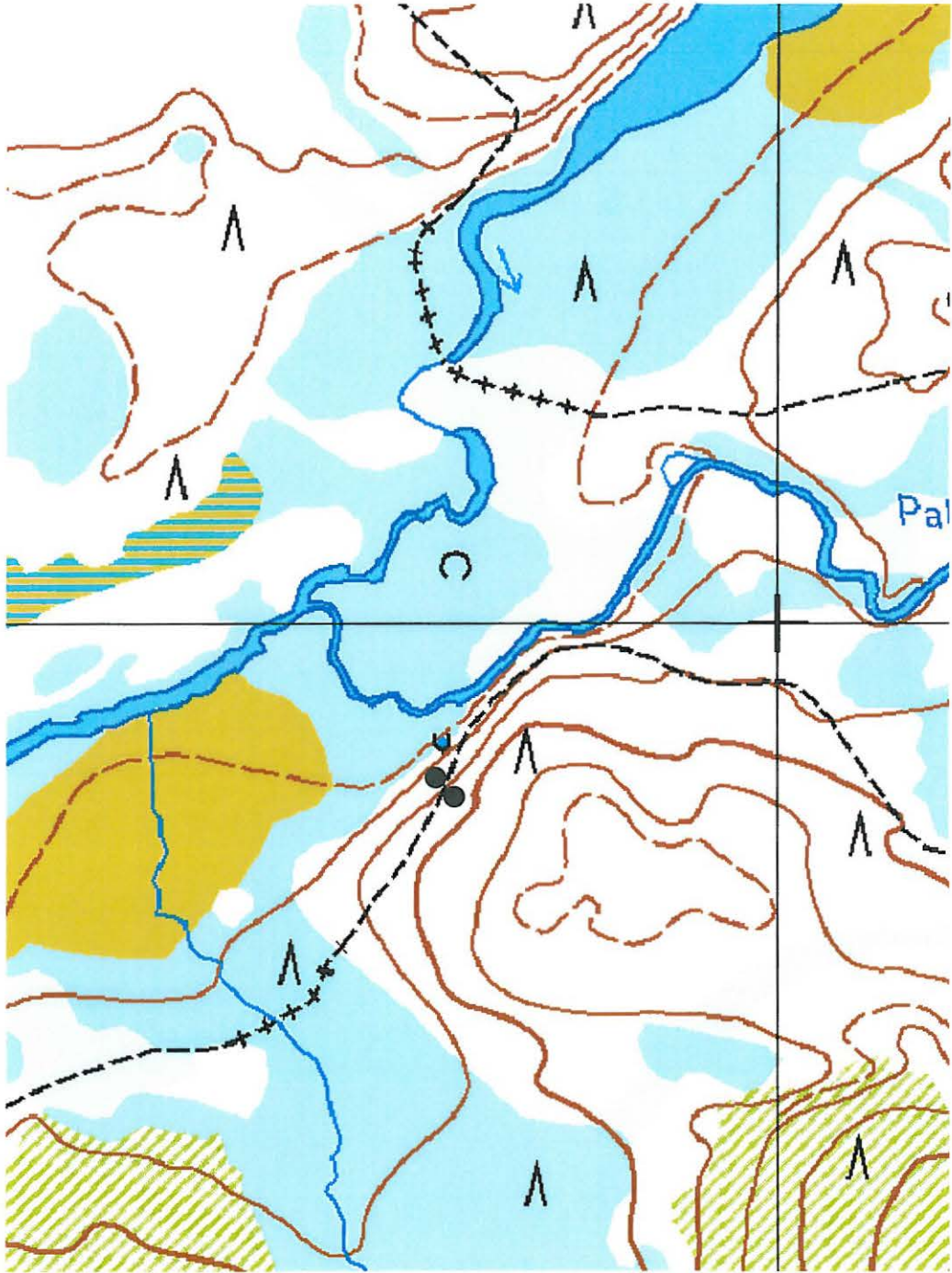
Paasonsuon itäpuolella kulkevan retkeilyreitit varressa on kahden hirsirakennuksen pitkälle maatuneet jäänteet. Lähempänä reittiä ovat vanhan pirtin jäänteet. Pirtistä on jäljellä enää alin, pitkälle maatunut ja sammalten peittämä hirsikerta sekä kehikon nurkassa olevat piisin jäänteet. Pirtin koko on ollut noin 5 x 5 m. Oviaukon paikkaa on vaikea enää paikallistaa, mutta se on saattanut olla kohti ylärinnettä. Piisin jäänteet muodostuvat noin 1.5 x 1.5 m kokoisesta ja noin metrin korkuisesta isohkojen laakakivien kasasta.

Pirtin jäännöksistä vain kahden metrin päässä on ilmeisesti toisen, ulos(?) tehdyn tulisijan jäänteet. Sekin on tehty isoista laakakivista, mutta on kooltaan selvästi sisällä ollut suurempi, noin 2.5 x 2 m kokoinen ja 1.5 m korkuinen. Jäänteiden päällä kasvaa vanha raita. Tulisijan ympärillä ei näy merkkejä rakennuksesta.

Pirtin jäänteiden yläpuolella rinteessä toisella puolella retkeilyreittiä parinkymmenen metrin päässä näkyy hyvin heikosti suorakaiteen muotoinen kohouma maassa. Kyseessä on mahdollisesti karjasuojan sammaloitunut alin hirsikerta. Rakennus on ollut noin 8 x 4 m kokoinen. Aivan sen vieressä on kaksi noin 1 x 0.5 m kokoista ja noin 30 cm syvyistä kuoppaa. Paikka erottuu ympäristöstä hirsien jäänteiden keskellä kasvavien nuorten puidenriukujen takia. Ympäristössä on selkeästi järeämpiä puita.

Ympäristö on tuoreen kankaan kuusikkoa ja maaperä moreenia. Alue laskee melko jyrkästi kohti Paasonsuota. Suon ja kivennäismaan taitteessa kämpäm jäännöksistä parikymmentä metriä pohjoiseen on suuri ja komea lähde.

Matti Impiön mukaan pirtissä on saattanut asua aikoinaan Kalle Kortesalmi perheineen. Hänellä oli toinen asuinpaikka Paasonjärven lounaispäässä. Kortesalmi on mahdollisesti asunut Soppanassa vuodesta 1908 lähtien kymmenisen vuotta perheineen ja elänyt luontaistaloudessa. Hän on myös saattanut työskennellä alueella olleissa savotoissa, joita ainakin Kemiyhtiö aloitteli ensimmäisen kerran vuonna 1902.



Kartta 10. Paasonsuo itä. ©Metsähallitus, ©Maanmittauslaitos
1/MYY/2008.



Kuva 12. Paasonsuo itä. Pirtin jäännökset.



Kuva 13. Paasonsuo itä. Pirtin piisin jäännökset.



Kuva 14. Paasonsuo itä. Pirtin piisin jäännökset.



Kuva 15. Paasonsuo itä. Pirtin viereisen piisin jäännökset.

Ei myrsky.

8 PAASONJOKI

PERUSTIEDOT KOHTEESTA

MJ-tyyppi	Elinkeinohistorialliset jäännökset
Tyyppin tarkenne	Lato
Ajoitus	Historiallinen
Ehdotus rauhoitusluokaksi	-
Lukumäärä	1
Peruskartta	354206
Koordinaatit	x = 7334096 y = 3518693 z = 205 m mpy
Koordinaattiselite	Kohteen keskeltä
Maastomerkitä	Ei ole
Pinta-ala	20 m ²
Etäisyystieto kirkosta	Ranuan kirkosta 45 km koilliseen

OMISTAJATIEDOT

Omistaja	Valtio
Suojelualue	Soppanan Natura 2000-alue

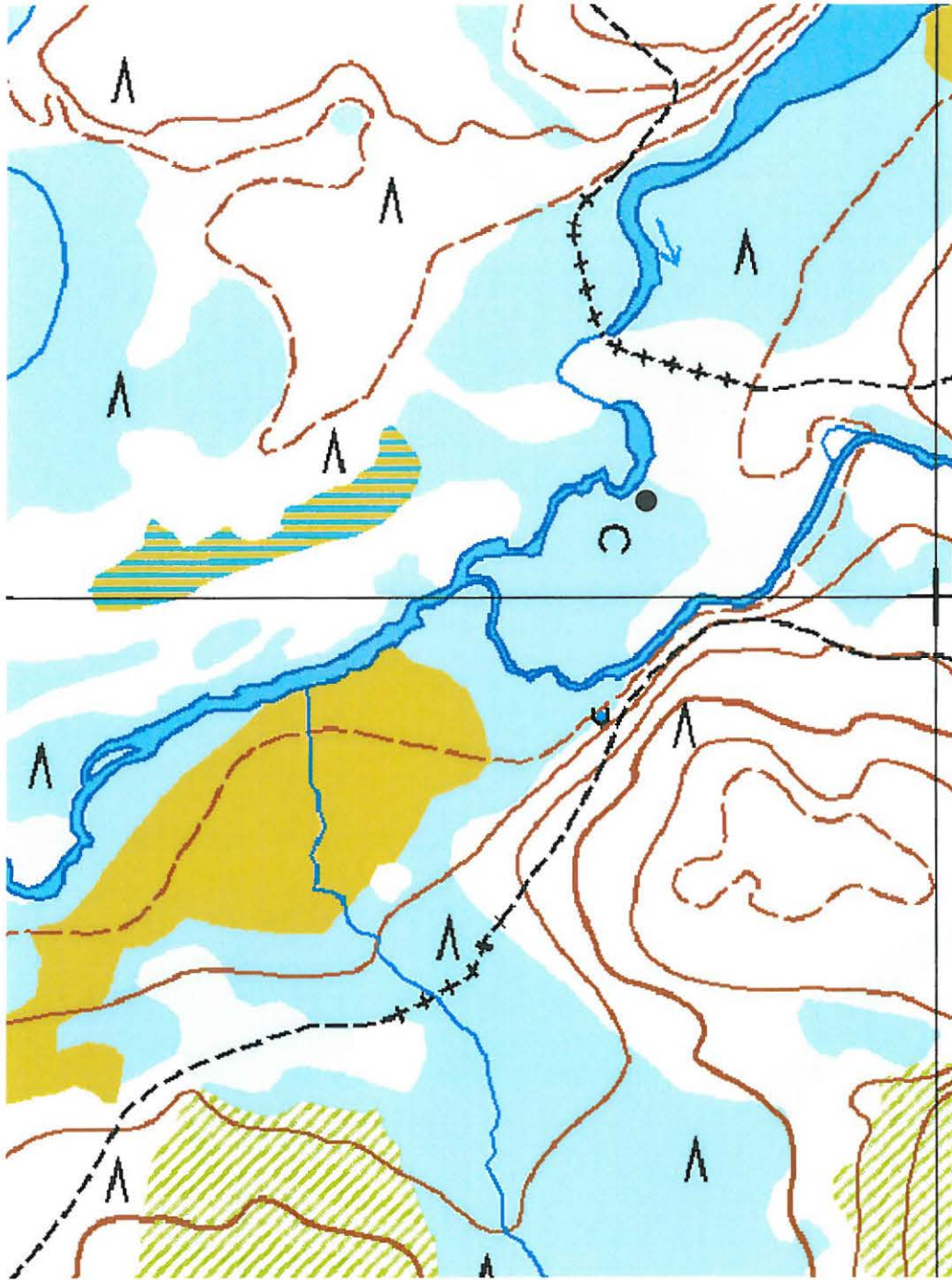
INVENTOINTI

Aika	30.5.2008
Löydöt	-
Karttaotteet	Kartat 7 ja 11
Kuvat	Kuva 16

KOHDEKUVVAUS

Ladon jäännökset sijaitsevat Paasonjoen itäpuolella, Paasonjoen ja Paha-Paasonjoen yhtymäkohdasta noin 180 m koilliseen keskellä pensoittunutta suota.

Lato on noin 3.5 x 3.5 metrin suuruinen. Sen katto on täysin romahtanut.



Kartta 11. Paasonjoki. ©Metsähallitus, ©Maanmittauslaitos 1/MYY/2008.



Kuva 16. Paasonjoki. Ladon jäännökset. Kuvattu pohjoisesta.

9 PAASONKANGAS

ti ajalla

PERUSTIEDOT KOHTEESTA

MJ-tyyppi	Maaseudun asutushistorialliset jäännökset
Tyypin tarkenne	Hirsirakennuksen jäänteet
Ajoitus	Historiallinen
Ehdotus rauhoitusluokaksi	-
Lukumäärä	1
Peruskartta	354206
Koordinaatit	x = 7334531 y = 3518722 z = 215
Koordinaattiselite	Kohteen keskeltä
Maastomerkintä	Kohteen keskeltä
Pinta-ala	100 m ²
Etäisyystieto kirkosta	Ranuan kirkosta 46 km koilliseen

OMISTAJATIEDOT

Omistaja	Valtio
Suojelualue	Soppanan Natura 2000-alue

INVENTOINTI

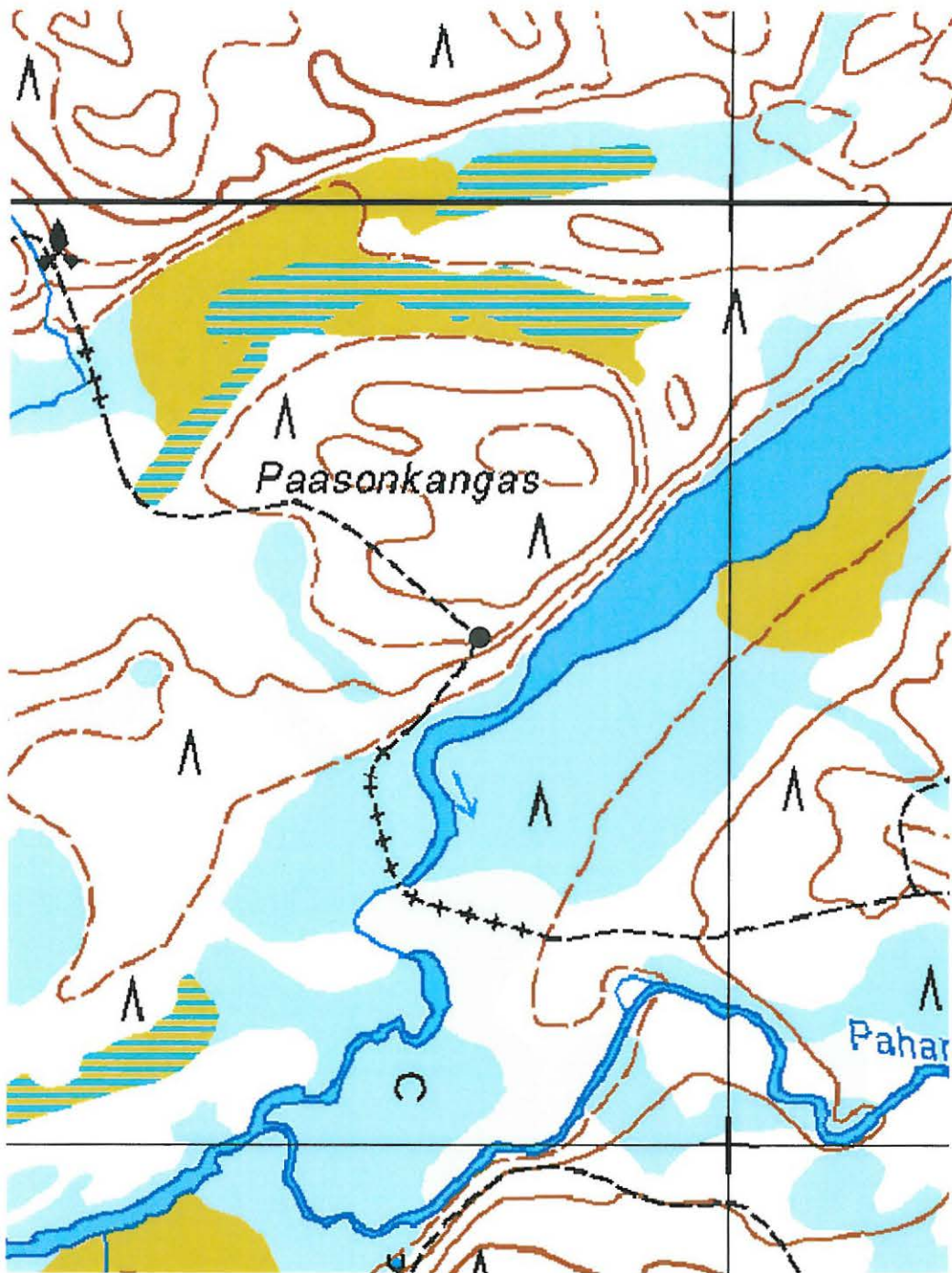
Aika	30.5.2008
Löydöt	-
Karttaotteet	Kartat 7 ja 12
Kuvat	Kuvat 16-20

KOHDEKUVUVAUS

Hirsirakennuksen jäänteet sijaitsevat Paasonkankaalla Paasonjärven lounaispäässä, noin 30 metrin päässä järven rannasta. Rakennuksesta on jäljellä enää lahoavia hirsiiä. Rakennus on ollut kaksiosainen. Sen kokonaismitat ovat olleet noin 15 x 6 m. Ilmeisesti pirttiosa on ollut pienempi, kooltaan noin 6 x 6 m. Pirtin nurkassa on vielä jäljellä kivistä ladotun piisin jäänteet (2 x 2 x 2 m). Rakennuksen toinen osa on mahdollisesti ollut karjasuoja. Aivan mahdollisen karjasuojan seinän vieressä, rakennuksen ulkopuolella on noin 2 x 2 m suuruinen ja noin metrin syvyinen kuoppa.

Ympäristö on tuoreen kankaan männikköä. Rakennuksen jäänteiden sisällä kasvaa nuoria kuusia ja koivuja. Maaperä on hiekkaa.

Rakennus on mahdollisesti ollut Kalle Korttesalmen ja hänen perheensä käytössä 1900-luvun alussa.



Kartta 12. Paasonkangas. ©Metsähallitus, ©Maanmittauslaitos
1/MYY/2008.



Kuva 16. Paasonkangas. Hirsikämpän jäännökset. Kuvattu idästä.



Kuva 17. Paasonkangas. Hirsikämpän jäännökset. Taustalla näkyvät piisin jäännökset. Kuvattu koillisesta.



Kuva 18. Paasonkangas. Piisin jäännökset.



Kuva 19. Paasonkangas. Yksityiskohta hirsikämpän jäännöksistä.



Kuva 20. Paasonkangas. Karjasuojan ulkopuolella oleva kuoppa.

10 PAHA-PAASO

100013491

PERUSTIEDOT KOHTEESTA

MJ-tyyppi	Elinkeinohistorialliset jäännökset
Tyyppin tarkenne	Maanottokuoppia ja padon jäänteet
Ajoitus	Historiallinen
Ehdotus rauhoitusluokaksi	2 <i>maahistoriallinen mpy</i>
Lukumäärä	
Peruskartta	354209
Koordinaatit	
Itäisin maanottokuoppa	x = 7333668 y = 3520601
Läntisin maanottokuoppa	x = 7333821 y = 3519954
Pato	x = 7333833 y = 3519965 Z = 220-225 m mpy
Koordinaattiselite	Kohteen ääripäistä ja padon kohdalta
Maastomerkinä	Ei ole
Pinta-ala	Muutama hehtaari
Etäisyystieto kirkosta	Ranuan kirkosta 46 km koilliseen

OMISTAJATIEDOT

Omistaja	Valtio
Suojelualue	Soppanan Natura 2000-alue

INVENTOINTI

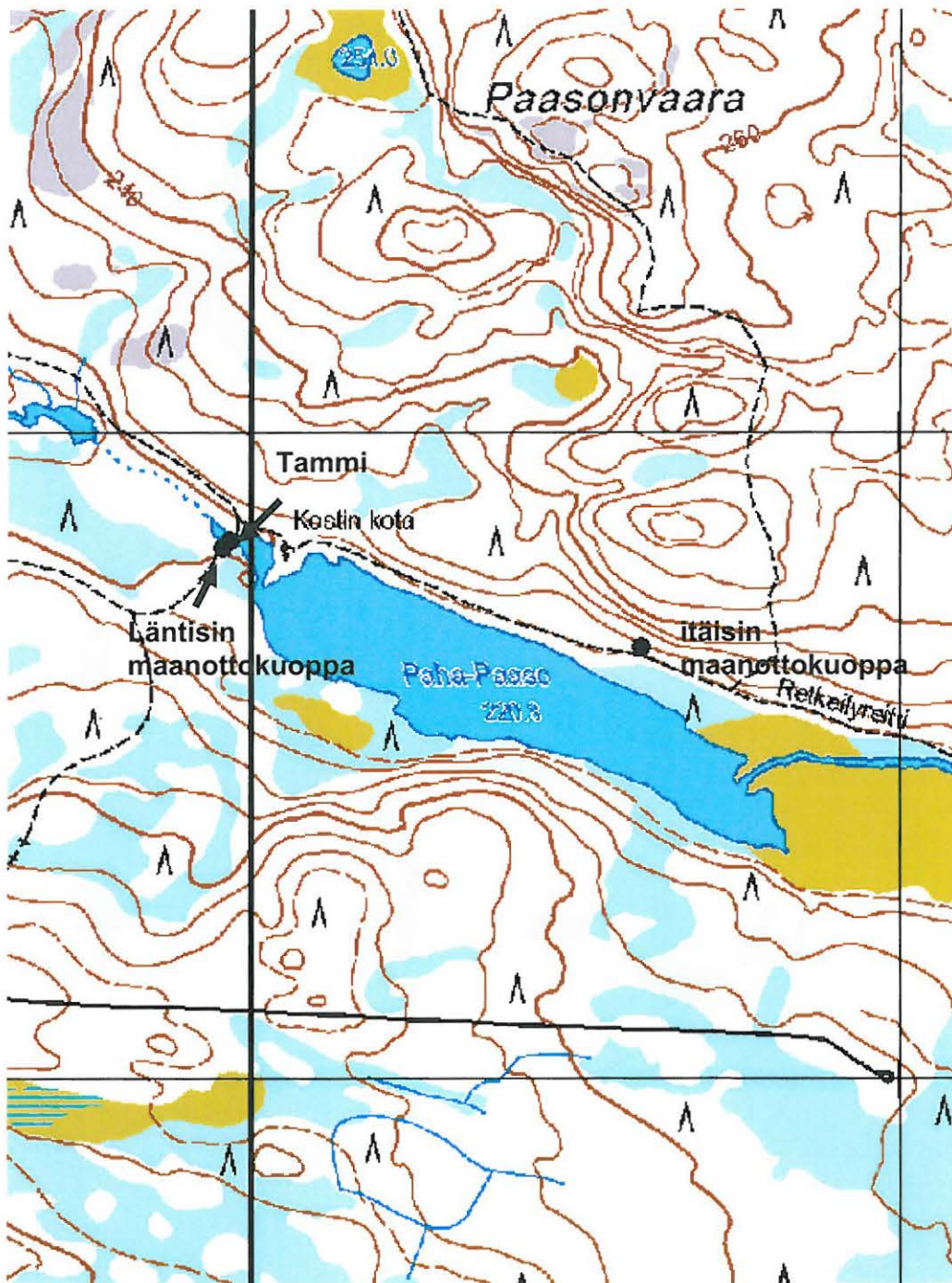
Aika	29.5.2008
Löydöt	-
Karttaotteet	Kartta 13
Kuvat	Kuvat 21-24

KOHDEKUVAUS

Paha-Paason luoteispäässä Paha-Paasonjoen niskalla on ollut aikoinaan tammipato keräämässä sulamisvesiä Paha-Paason uittoon varten. Tammesta ei enää ole jäljellä muuta kuin vähäiset maakasat joen molemmin puolin muistoina tammen maavalleista. Tammi on jossain vaiheessa purettu ja sen kohdalle on sittemmin rakennettu joen ylittävä silta.

Pitkin Paha-Paason pohjoisrantaan sekä muutamassa kohdassa tammen lounaispuolella on useita maanottokuoppia. Tammen lounaispuolella maanottokuoppia on neljä ja Paha-Paason pohjoispuolella ainakin kuusi. Kuopista otettu maa on mitä ilmeisimmin käytetty tammen maavallien tekemiseen. Kuoppien koko vaihtelee noin reilun metrin halkaisijaltaan olevasta noin viiden metrin suuruiseen. Kuoppien syvyys on 50-70 cm.

Ympäristö vaihtelee tuoreen kankaan kuusikosta kuivahkon kankaan männikköön.
Alueen maaperä on hiekkamoreenia.



Kartta 13. Paha-Paaso. ©Metsähallitus, ©Maanmittauslaitos 1/MYY/2008.



Kuva 21 . Paha-Paaso. Tammen jäänteet näkyvät sillan eteläpään kannatinpalkkien alla. Kuvattu pohjoisesta.



Kuva 22. Paha-Paaso. Tammen maavallia on vielä näkyvissä sillan pohjoispään alla. Kuvattu lännestä.



Kuva 23. Paha-Paaso. Maanottokuoppa aivan sillan lounaispuolella.



Kuva 24. Paha-Paaso. Maanottokuoppa Paha-Paason pohjoisreunalla.

11 PARVAJOKI

PERUSTIEDOT KOHTEESTA

MJ-tyyppi	Elinkeinohistorialliset jäänteet
Tyyppin tarkenne	Kämpän jäänteet
Ajoitus	Historiallinen
Ehdotus rauhoitusluokaksi	-
Lukumäärä	1
Peruskartta	354209
Koordinaatit	x = 7333359 y = 3521508 z = 225 m mpy
Koordinaattiselite	Kohteen keskeltä
Maastomerkintä	Ei ole
Pinta-ala	50 m ²
Etäisyystieto kirkosta	Ranuan kirkosta 47 km koilliseen

OMISTAJATIEDOT

Omistaja	Valtio
Suojelualue	Soppanan Natura 2000-alue

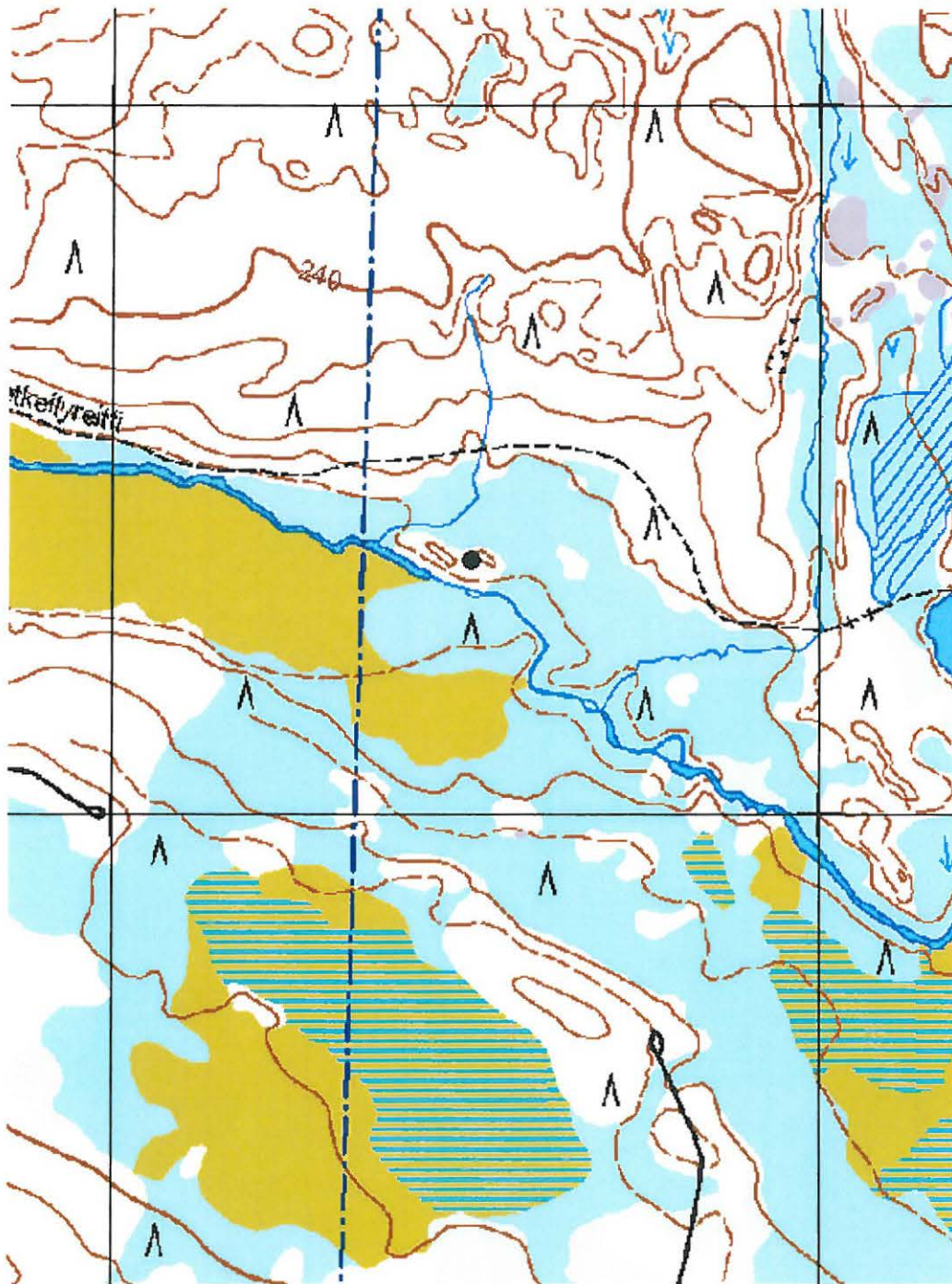
INVENTOINTI

Aika	29.5.2008
Löydöt	-
Karttaotteet	Kartta 14
Kuvat	Kuvat 25 ja 26

KOHDEKUVAUS

Parvajoen pohjoispuolella, noin 800 metriä Paha-Paasosta itään on hirsikämpän jäänteet. Kämpästä on enää jäljellä alin, pitkälle sammaloitunut ja varvikon peittämä hirsikerta. Kämpän koko on ollut noin 7 x 7 m. Hirsikehikon sisällä ei ole näkyvissä tulisijan jäänteitä. Kämpä on mahdollisesti ollut käytössä Soppanan alueen savotoiden aikaan. Savotoita on ollut alueella 1900-luvun alusta lähtien. Kämpän jäänteet erottuvat ympäristöstään lähinnä kehikon keskellä kasvavien nuorten kuusien takia. Lähialueilta ei löytynyt muita asutukseen viittaavia merkkejä.

Kämpä on rakennettu Parvajoen viereiselle soiden ympäröimälle kivennäismaakankaalle. Parvajoki on kämpän kohdalta hieman koskinen. Ympäristö on tuoretta kuusikkokangasta ja maaperä moreenia.



Kartta 14. Parvajoki. ©Metsähallitus, ©Maanmittauslaitos 1/MYY/2008.



Kuva 25. Parvajoki. Kämpän alin, sammaloitunut hirsikerta.



Kuva 26. Parvajoki. Yksityiskohta kämpän jäännöksistä.

4.2 Simojärven kohteet

4.2.1 Esihistorialliset ja ajoittamattomat

12 KENTTÄSAARI 1

100001749E

PERUSTIEDOT KOHTEESTA

MJ-tyyppi	Työ- ja valmistuspaikat
Tyyppin tarkenne	Pyyntikuopat
Ajoitus	Esihistoriallinen
Ehdotus rauhoitusluokaksi	2
Lukumäärä	6
Peruskartta	361310
Koordinaatit	
Pyyntikuoppa A	x = 7340024 y = 3498510
Pyyntikuoppa B	x = 7340027 y = 3498510
Pyyntikuoppa C	x = 7340162 y = 3498488
Pyyntikuoppa D	x = 7340177 y = 3498515
Pyyntikuoppa E	x = 7340204 y = 3498396
Pyyntikuoppa F	x = 7340161 y = 3498303 z = 177 m mpy
Koordinaattiselite	Kohteiden keskeltä
Maastomerkintä	Ei ole
Pinta-ala	Muutama hehtaari
Etäisyystieto kirkosta	Ranuan kirkosta 32 km pohjoiskoilliseen

OMISTAJATIEDOT

Omistaja	Valtio
Suojelualue	Simojärven Natura 2000-alue

INVENTOINTI

Aika	9.6.2008
Löydöt	-
Karttaotteet	Kartat 15 ja 16
Kuvat	Kuvat 27-29

KOHDEKUVAUS

Simojärven pohjoisosassa sijaitsevan Kenttäsaaren itä- ja pohjoisosassa on kuusi pyyntikuoppaa. Kuopat on tehty keskellä saarta olevan lammen ympärille, lammen ja Simojärven väliselle kannakselle. Eteläisimmät kaksi kuoppaa (A ja B) ovat aivan toistensa vieressä, muut ovat Kenttäsaaren pohjoisosassa hajanaudessa jonossa.

Kuoppa A: koko 2.3 x 1.6 m, syvyys 40 cm. Koepistossa paljastui huuhtoutumiskerros.

Kuoppa B: Ø 3 m, syvyys 70 cm, vieressä matalampi painauma aivan pyyntikuopassa kiinni.

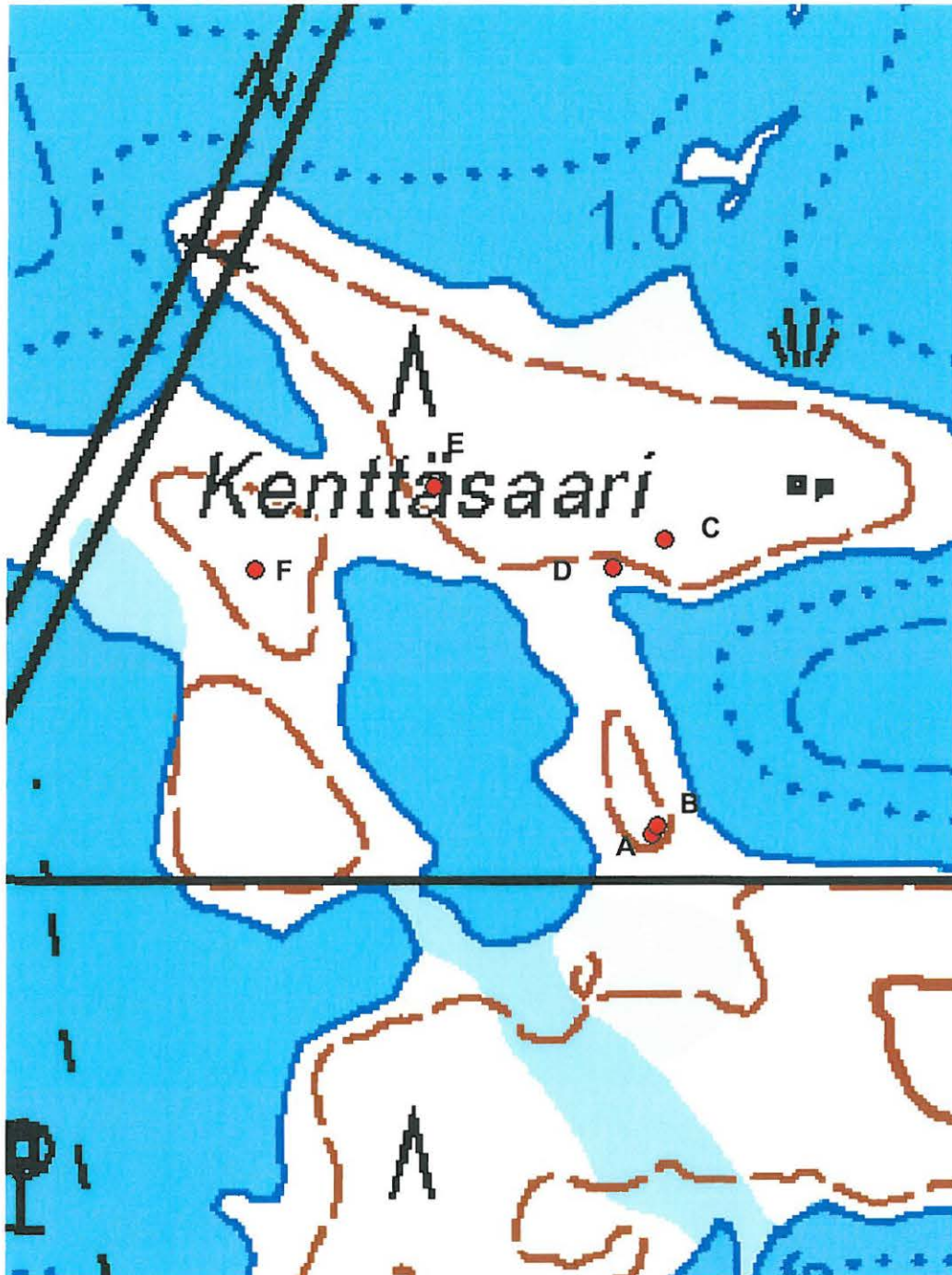
Kuoppa C: Ø 2.8 m, syvyys 60 cm.

Kuoppa D: Ø 2.3 m, syvyys 65 cm. Koepistossa paljastui huuhtoutumiskerros.

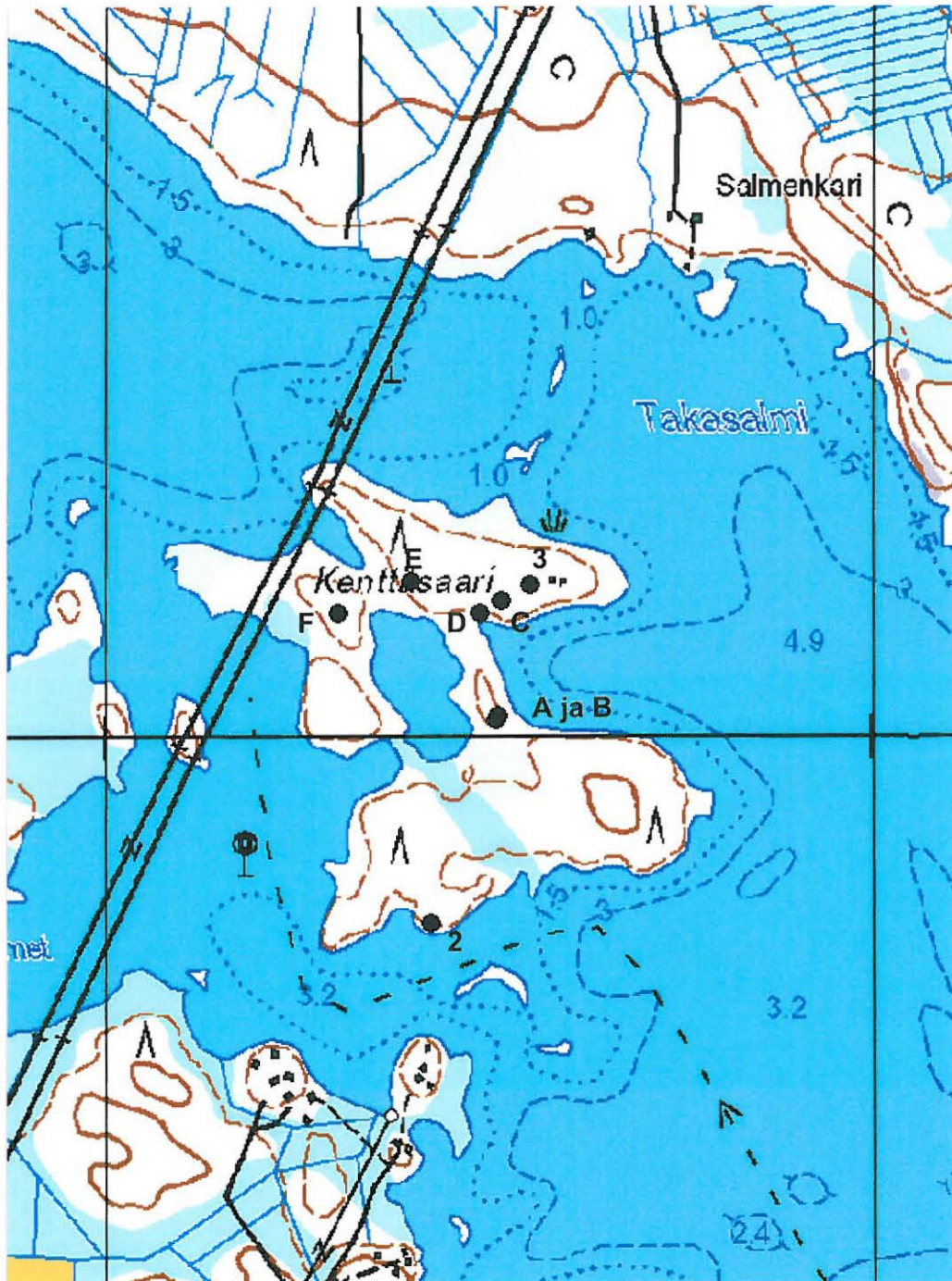
Kuoppa E: Ø 2.3 m, syvyys 50 cm.

Kuoppa F: Ø 4 m, syvyys 80 cm. Koepistossa paljastui huuhtoutumiskerros.

Kuoppien ympäristö on suurimmaksi osaksi kuivahkoa mäntykangasta ja osittain kangasrämettä. Maaperä on hiekkamoreenia.



Kartta 15. Kenttäsaaren pyyntikuopat. ©Metsähallitus,
©Maanmittauslaitos 1/MYY/2008.



Kartta 16. Kenttäsaaren kaikki kohteet. A-F ovat pyyntikuoppia ja 2-3 kämpän jäänteitä. ©Metsähallitus, ©Maanmittauslaitos 1/MYY/2008.



Kuva 27. Kenttäsaari 1. Pyyntikuoppa A. Kuvattu lännestä.



Kuva 28. Kenttäsaari 1. Puistomestari Jouko Pylväs seisoo pyyntikuopassa C. Kuvattu idästä.



Kuva 29. Kenttäsaari 1. Pyyntikuoppa F.

13 KANTONIEMI

10000/3497

PERUSTIEDOT KOHTEESTA

MJ-tyyppi	Työ- ja valmistuspaikat
Tyyppin tarkenne	Pyyntikuoppa?
Ajoitus	Ajoittamaton
Ehdotus rauhoitusluokaksi	2
Lukumäärä	1
Peruskartta	352412
Koordinaatit	x = 7339634 y = 3499395 z = 177 m mpy
Koordinaattiselite	Kohteen keskeltä
Maastomerkintä	Ei ole
Pinta-ala	5 m ²
Etäisyystieto kirkosta	Ranuan kirkosta 33 km pohjoiskoilliseen

OMISTAJATIEDOT

Omistaja	Valtio
Suojelualue	Simojärven Natura 2000-alue

INVENTOINTI

Aika	22.7.2008
Löydöt	--
Karttaotteet	Kartta 17
Kuvat	Kuva 30

KOHDEKUVAUS

Simojärven itärannalla on Kantoniemi, jossa on kuoppajäännös, mahdollisesti pyyntikuoppa. Soikea kuoppa on kooltaan noin 2.2 x 2 m ja syvyydeltään 60 cm. Koepistossa kuopasta paljastui joitain pienehköjä kiviä ja selvä huuhtoutumiskerros.

Kuoppa sijaitsee aivan pitkähkön niemen kärjessä. Mitään muita rakenteita ei alueelta löytynyt.

Maaperä alueella on hiekkamoreenia ja ympäristö kuivahkon kankaan männikköä.



Kartta 17. Kantoniemi. ©Metsähallitus, ©Maanmittauslaitos
1/MYY/2008.



Kuva 30. Kantoniemi. Kuoppajäännös. Kuvattu idästä.

4.2.2 Historiallisen ajan kohteet

Ei myrsky.

14 KENTTÄSAARI 2

PERUSTIEDOT KOHTEESTA

MJ-tyyppi	Maaseudun asutushistorialliset jäännökset
Tyyppin tarkenne	Kämpän paikka
Ajoitus	Historiallinen
Ehdotus rauhoitusluokaksi	-
Lukumäärä	1
Peruskartta	352412
Koordinaatit	x = 7339758 y = 3498422 z = 177 m mpy
Koordinaattiselite	Kohteen keskeltä
Maastomerkinä	Ei ole
Pinta-ala	Puoli aaria
Etäisyystieto kirkosta	Ranuan kirkosta 32 km pohjoiskoilliseen

OMISTAJATIEDOT

Omistaja	Valtio
Suojelualue	Simojärven Natura 2000-alue

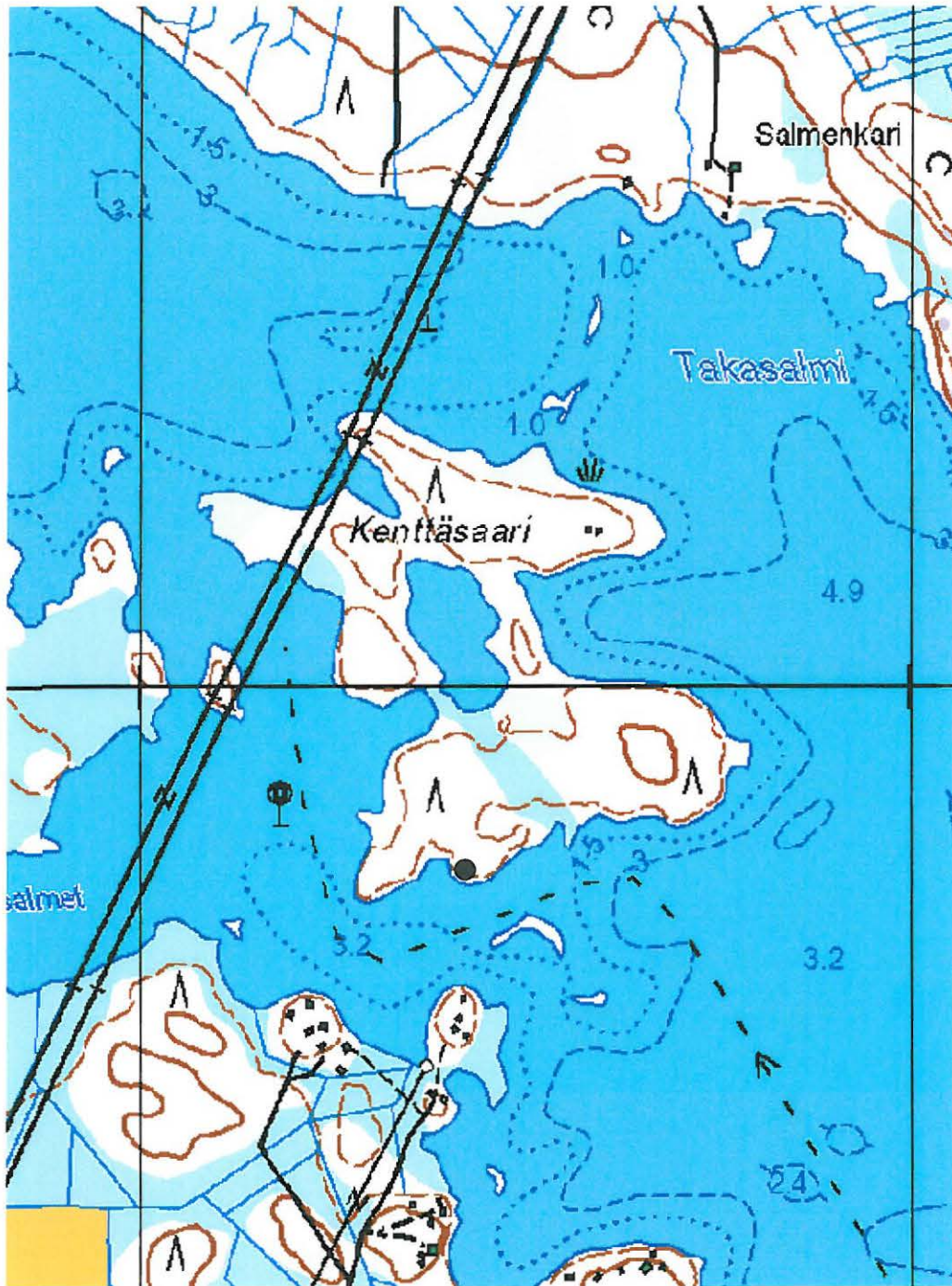
INVENTOINTI

Aika	9.6.2008
Löydöt	-
Karttaotteet	Kartat 16 ja 18
Kuvat	Kuva 31

KOHDEKUVAUS

Simojärven pohjoisosassa sijaitsevan Kenttäsaaren lounaisosassa on vanha kämpän paikka. Kämpästä ei ole mitään muita merkkejä jäljellä kuin neljä nurkkakiveä. Lisäksi kasvillisuus poikkeaa ympäristöstä selvästi. Se on alueella pelkästään sammalikkoo, kun ympäristö on kuivahkon kankaan männikköä.

Nurkkakivien sijainnin perusteella kämpän koko on ollut noin 3 x 3 m.



Kartta 18. Kenttäsaari 2. ©Metsähallitus, ©Maanmittauslaitos
1/MYY/2008.



Kuva 31. Kenttäsaari 2. Kämpän paikka erottuu ympäristöstään kasvillisuuden perusteella. Kuvassa näkyvät myös kämpän neljä nurkkakiveä. Kuvattu etelästä.

15 KENTTÄSAARI 3

Simojärvi

PERUSTIEDOT KOHTEESTA

MJ-tyyppi	Maaseudun asutushistorialliset jäännökset
Tyypin tarkenne	Kämpän jäänteet
Ajoitus	Historiallinen
Ehdotus rauhoitusluokaksi	-
Lukumäärä	1
Peruskartta	361310
Koordinaatit	x = 7340200 y = 3498551 z = 177 m mpy
Koordinaattiselite	Kohteen keskeltä
Maastomerkintä	Ei ole
Pinta-ala	20 m ²
Etäisyystieto kirkosta	Ranuan kirkosta 32 km pohjoiskoilliseen

OMISTAJATIEDOT

Omistaja	Valtio
Suojelualue	Simojärven Natura 2000-alue

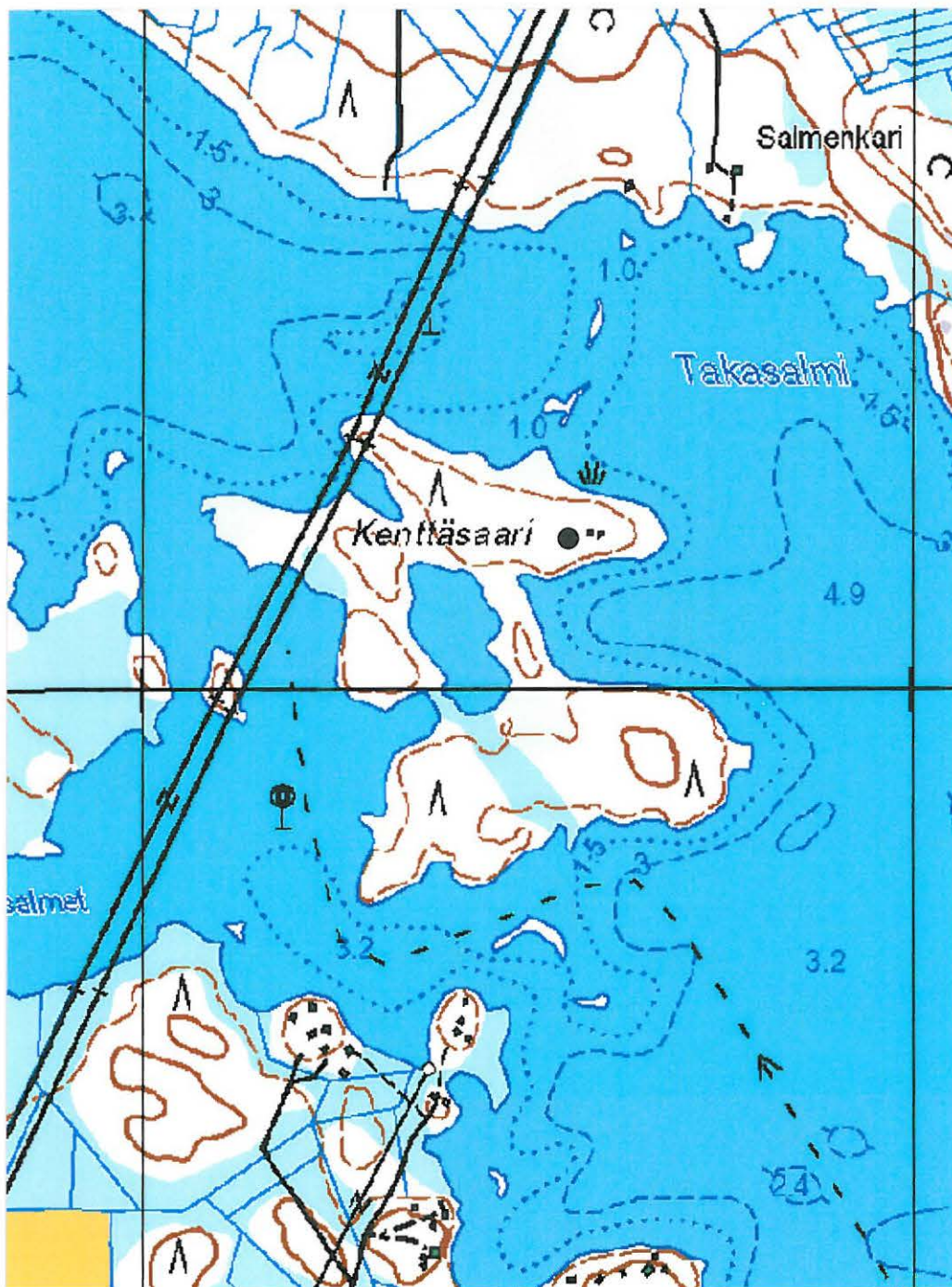
INVENTOINTI

Aika	9.6.2008
Löydöt	-
Karttaotteet	Kartta 19
Kuvat	-

KOHDEKUVUVAUS

Simojärven pohjoisosassa sijaitsevan Kenttäsaaren koillisniemessä on kämpän jäänteet. Kämpästä ovat jäljellä enää varvikon peittämä, hyvin pitkälle lahonnut alin hirsikerta. Kämpän koko on ollut noin 4 x 4 m. Tulisijan jäännöksiä ei näy.

Ympäristö on tuoreen kankaan mänty-kuusi-koivu-sekametsää.



Kartta 19. Kenttäsaari. ©Metsähallitus, ©Maanmittauslaitos 1/MYY/2008.

16 KAARISALMI

1000017492

PERUSTIEDOT KOHTEESTA

MJ-tyyppi	Hautapaikat
Tyyppin tarkenne	Hautasaaret
Ajoitus	Historiallinen
Ehdotus rauhoitusluokaksi	2
Lukumäärä	2
Peruskartta	354203
Koordinaatit	
Pitkä hauta	x = 7335295 y = 3501597
Pyöreä hauta	x = 7335291 y = 3501599 z = 177 m mpy
Koordinaattiselite	Kohteiden keskeltä
Maastomerkintä	Ei ole
Pinta-ala	30 x 20 m
Etäisyystieto kirkosta	Ranuan kirkosta km

OMISTAJATIEDOT

Omistaja	Valtio
Suojelualue	Simojärven Natura 2000-alue

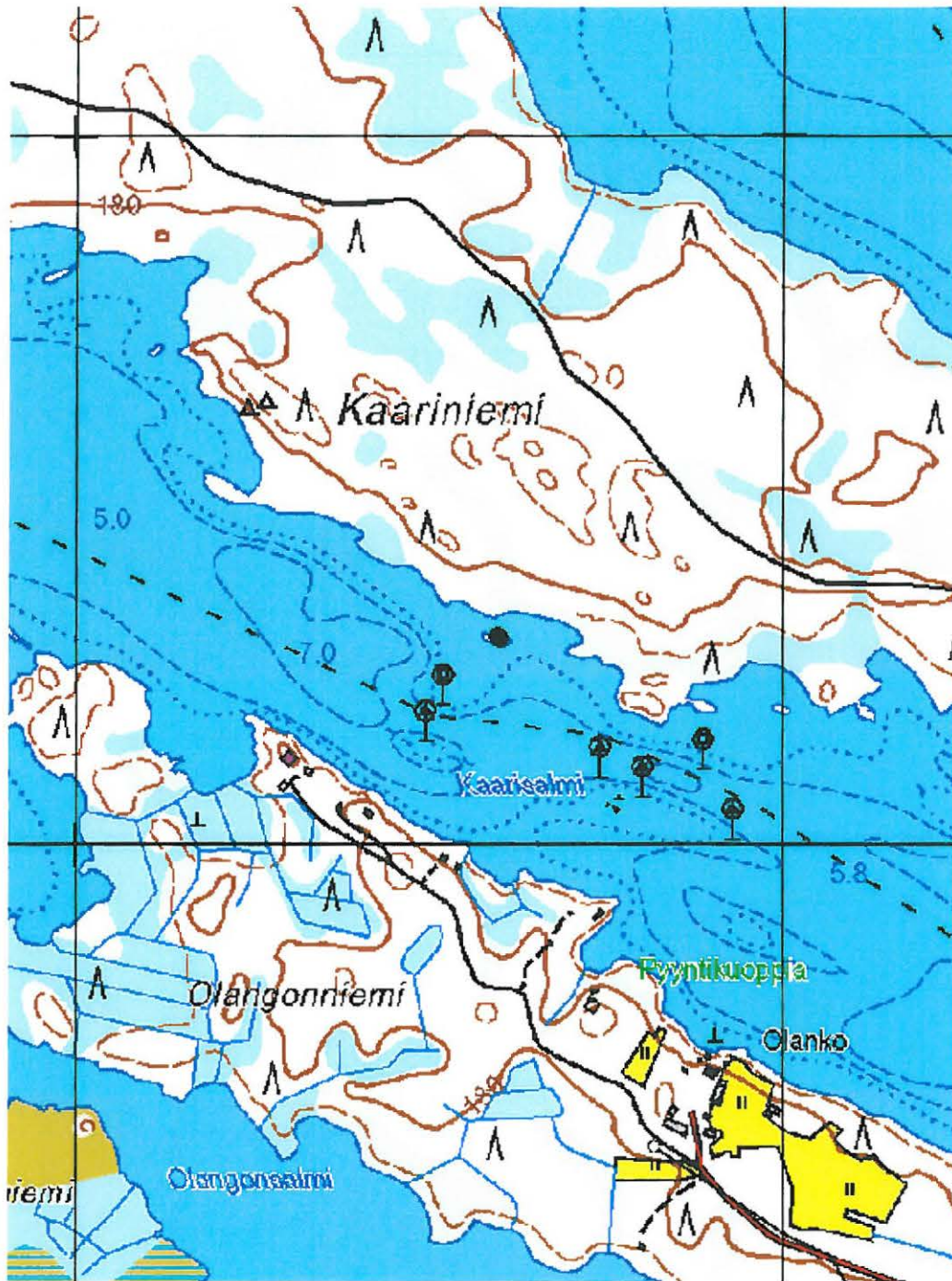
INVENTOINTI

Aika	23.7.2008
Löydöt	-
Karttaotteet	Kartta 19
Kuvat	Kuvat 32-35

KOHDEKUVAUS

Simojärven keskiosassa, järven länsirannalla on suuri Kaariniemi. Kaarisalmessa aivan Kaariniemen eteläpuolella on hyvin pieni saari. Saari on pitkänomainen ja kooltaan noin 30 x 20 m. Korkeimmillaan se on keskeltä noin 2 m järven pintaa ylempänä. Saaren keskellä on kaksi kuoppaa. Aivan keskellä saarta oleva kuoppa on kooltaan 2.10 x 0.7 m ja syvyydeltään 40 cm. Siitä noin kahden metrin päässä on epämääräisen pyöreä kuoppa, joka on halkaisijaltaan noin 1.7 m ja syvyydeltään 40 cm.

Ainakin pitkänomainen kuoppa lienee kesähauta. Pitkänomaisen haudan vieressä on muutama isohko kivi. Saari on kuivahkon kankaan männikköä.



Kartta 19. Kaarisalmi. ©Metsähallitus, ©Maanmittauslaitos 1/MYY/2008.



Kuva 32. Kaarisalmi. Hautasaari. Kuvattu Kaariniemestä pohjoisesta.



Kuva 33. Kaarisalmi. Pitkä hauta. Kuvattu etelästä.



Kuva 34. Kaarisalmi. Pitkä hauta. Kuvattu pohjoisesta.



Kuva 35. Kaarisalmi. Pyöreä hauta?. Kuvattu luoteesta.

17 AHOSAARI

68510165

PERUSTIEDOT KOHTEESTA

MJ-tyyppi	Hautapaikat/Työ- ja valmistuspaikat
Tyyppin tarkenne	Hautasaaret/Pyyntikuopat
Ajoitus	Historiallinen/Ajoittamaton
Ehdotus rauhoitusluokaksi	2
Lukumäärä	8
Peruskartta	354203
Koordinaatit	
Kuoppajäännös A	x = 7338337 y = 3501729
Kuoppajäännös B	x = 7338362 y = 3501672
Kuoppajäännös C	x = 7338368 y = 3501673
Kuoppajäännös D	x = 7338366 y = 3501681
Kuoppajäännös E	x = 7338346 y = 3501753
Kuoppajäännös F	x = 7338358 y = 3501759
Kuoppajäännös G	x = 7338356 y = 3501767
Kuoppajäännös H	x = 7338348 y = 3501791 z = 180 m mpy
Koordinaattiselite	Kohteiden keskeltä
Maastomerkintä	Ei ole
Pinta-ala	Noin hehtaari
Etäisyystieto kirkosta	Ranuan kirkosta 33 km koilliseen

OMISTAJATIEDOT

Alue/rekisterikylä	
Omistaja	Valtio
Suojelualue	Simojärven Natura 2000-alue

INVENTOINTI

Aika	11.9.2008
Löydöt	-
Karttaotteet	Kartat 20 ja 21
Kuvat	36 ja 37

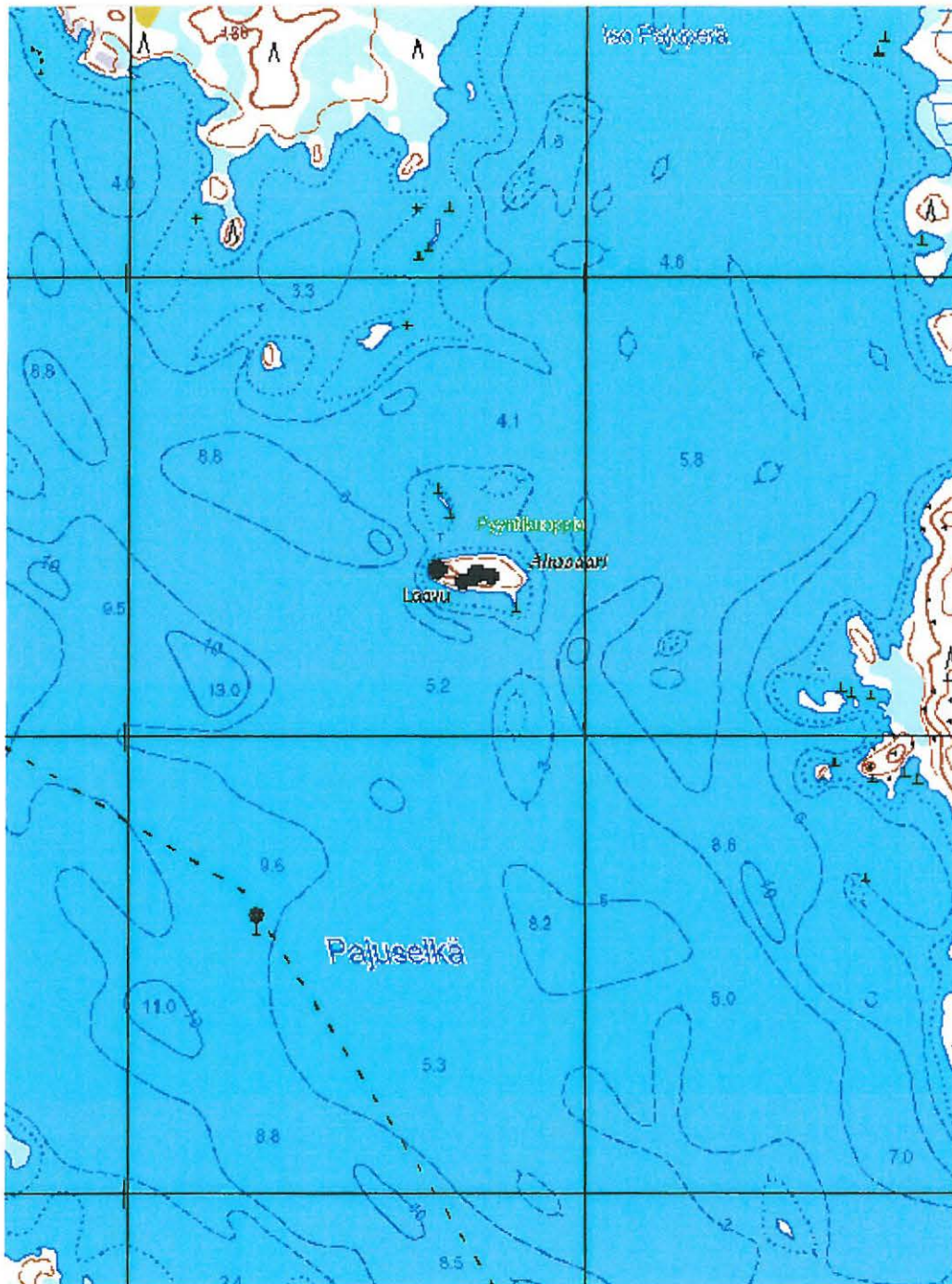
KOHDEKuvaus

Ahosaari sijaitsee Simojärven Pajuselän keskivaiheilla. Saari on kooltaan noin 220 x90 metriä ja kohoaa melko jyrkästi järvestä korkeimmillaan reilun kolmen metrin korkeuteen.

Hannu Kotivuori on vuoden 1990 inventoinnissa havainnut joukon kuoppia, jotka hän on luokitellut pyyntikuopiksi.

Nyt tehdyssä inventoinnissa Ahosaari käytiin tarkastamassa ja sieltä löytyi kaikkiaan kahdeksan kuoppajäännöstä. Mielestäni kuopat voivat olla myös kesähautoja. Ainakin saari on tyypillinen kesähautasaari. Kuopista kolme sijaitsee aivan saaren länsikärjessä lähellä toisiaan ja loput viisi saaren keskiosissa.

Kuopat ovat pitkänomaisia ja pituudeltaan noin 2-4 metriä ja leveydeltään 70 cm-1.5 m. Syvyyttä niillä on 30-60 cm.



Kartta 20. Ahosaari. ©Metsähallitus, ©Maanmittauslaitos 1/MYY/2008.



Kartta 21. Ahosaari. ©Metsähallitus, ©Maanmittauslaitos 1/MYY/2008.



Kuva 36. Ahosaari. Kuoppajännös 2. Kuvattu koillisesta.



Kuva 37. Ahosaari. Kuoppajännös 5. Kuvattu idästä.

5 TULOSTEN TARKASTELU JA JOHTOPÄÄTÖKSET

5.1 Esihistoriallisen ajan kohteet

Hannu Kotivuori on aiemmassa inventoinnissaan löytänyt Simojärven rannoilta ja saarista runsaasti esihistoriallisen ajan muinaisjäännöksiä. Nyt tehdyssä inventoinnissa esihistoriallisia kohteita löytyi muutamia. Simojärven Kenttäsaaresta ja Kantoniemestä löytyi muutamia pyyntikuoppia. Järven itäpuolen retkeilyreitillä varrelta löytyi lisäksi mahdollinen asumuspainanne.

5.2 Historiallisen ajan kohteet

Soppanan Natura-alueella on paljon merkkejä elinkeinohistoriasta. Soppanan metsissä on ollut 1900-luvun alusta lähtien savotoita, ja niistä ovat vielä merkkeinä tammipatojen jäännökset, maanottokuopat ja savottakämpän sammaloitunut hirsikerta. Paasonjoen varren soilta on niitetty karjalle heinää, saroja ja kortteita rehuksi ja niitä on säilytetty soille rakennetuissa ladoissa. Latojen lahonneita hirsikertoja on vielä siellä täällä. Niitto on saattanut kestää päiväkausia ja välillä on levähtänyt suon lähistön kuivalle paikalle tehdyssä laavussa. Sellaisen jäänteet ovat Paasonsuon reunalla. Soppanasta löytyi myös kahden pienen tilan jäänteet. Paasonjärven rannan tilalla pirtti ja karjasuoja oli tehty samaan rakennukseen, mutta Paasonsuon lähistöllä ne olivat eri rakennuksissa.

Simojärvenkin historia on merkittävä. Järvellä on käyty kalassa kaukaakin. Kenttäsaaresta voi vielä nähdä merkkejä vanhoista kämpistä, ehkäpä juuri kalastusta varten tehdyistä. Simojärven saariin on aikoinaan haudattu vainajia, jotka on sitten todennäköisesti rekikelillä viety kirkkomaahan haudattavaksi. Nämä kesähaudat erottuvat monissa saarissa matalina ja pitkänomaisina painaumina.

6 LÄHTEET

Hiltunen, Mauno (toim.) 1990. Ranuan historia. Ranuan kunta. 791 s.

Kotivuori, Hannu 1990. Ranuan muinaisjäännösten inventointi. Osa 2: kohdeluettelot, luonnokset ja karttaotteet. Museovirasto, arkeologian osaston arkisto.



LIITE Kohteiden sijaintitieto

Numero	Kohde	Muinaisjäännöstyyppi	x	y	z
1	Tuppilampi	Asuinpaikat	7331486	3514432	200
2	Yli-Soppanajärvi	Työ- ja valmistuspaikat	7332218	3514571	180
3	Matalakangas Pato A	Elinkeinohistorialliset jäännökset	7333230	3516238	172
3	Matalakangas Pato B	Elinkeinohistorialliset jäännökset	7333284	3515965	172
4	Paasonsuo 1	Elinkeinohistorialliset jäännökset, muut historiallisen ajan jäännökset	7333707	3518420	210
5	Paasonsuo 2	Elinkeinohistorialliset jäännökset	7333823	3518355	207
6	Paasonsuo 3 läntinen lato	Elinkeinohistorialliset jäännökset	7333984	3518519	207
6	Paasonsuo 3 itäinen lato	Elinkeinohistorialliset jäännökset	7333947	3518614	207
7	Paasonsuo itä kämppä	Maaseudun asutushistorialliset jäännökset	7333826	3518637	210
7	Paasonsuo itä karjasuoja	Maaseudun asutushistorialliset jäännökset	7333804	3518645	210
8	Paasonjoki	Elinkeinohistorialliset jäännökset	7334096	3518693	205
9	Paasonkangas	Maaseudun asutushistorialliset jäännökset	7334531	3518722	215
10	Paha-Paaso itäisin kuoppa	Elinkeinohistorialliset jäännökset	7333668	3520601	220
10	Paha-Paaso läntisin kuoppa	Elinkeinohistorialliset jäännökset	7333821	3519954	220
10	Paha Paaso tammipato	Elinkeinohistorialliset jäännökset	7333833	3519965	220
11	Parvajoki	Elinkeinohistorialliset jäännökset	7333359	3521508	225
12	Kenttäsaari 2	Maaseudun asutushistorialliset jäännökset	7339758	3498422	177
13	Kantoniemi	Työ- ja valmistuspaikat	7339634	3499395	177
14	Kenttäsaari 1 A	Työ- ja valmistuspaikat	7340023	3498509	177
14	Kenttäsaari 1 B	Työ- ja valmistuspaikat	7340028	3498511	177
14	Kenttäsaari 1 C	Työ- ja valmistuspaikat	7340162	3498488	177
14	Kenttäsaari 1 D	Työ- ja valmistuspaikat	7340177	3498515	177
14	Kenttäsaari 1 E	Työ- ja valmistuspaikat	7340204	3498396	177
14	Kenttäsaari 1 F	Työ- ja valmistuspaikat	7340161	3498303	177
15	Kenttäsaari 3	Maaseudun asutushistorialliset jäännökset	7340200	3498551	
16	Kaarisalmi pitkä hauta	Hautapaikat	7335295	3501597	177
16	Kaarisalmi pyöreä hauta	Hautapaikat	7335291	3501599	177
17	Ahosaari A	Hautapaikat/työ- ja valmistuspaikat	7338337	3501729	180
17	Ahosaari B	Hautapaikat/työ- ja valmistuspaikat	7338362	3501672	180
17	Ahosaari C	Hautapaikat/työ- ja valmistuspaikat	7338368	3501673	180
17	Ahosaari D	Hautapaikat/työ- ja valmistuspaikat	7338366	3501681	180
17	Ahosaari E	Hautapaikat/työ- ja valmistuspaikat	7338346	3501753	180
17	Ahosaari F	Hautapaikat/työ- ja valmistuspaikat	7338358	3501759	180
17	Ahosaari G	Hautapaikat/työ- ja valmistuspaikat	7338356	3501767	180
17	Ahosaari H	Hautapaikat/työ- ja valmistuspaikat	7338348	3501791	180