



Rauman kaava-alueiden muinaisjännösinventointi 2009

Esa Hertell



Sisällysluettelo

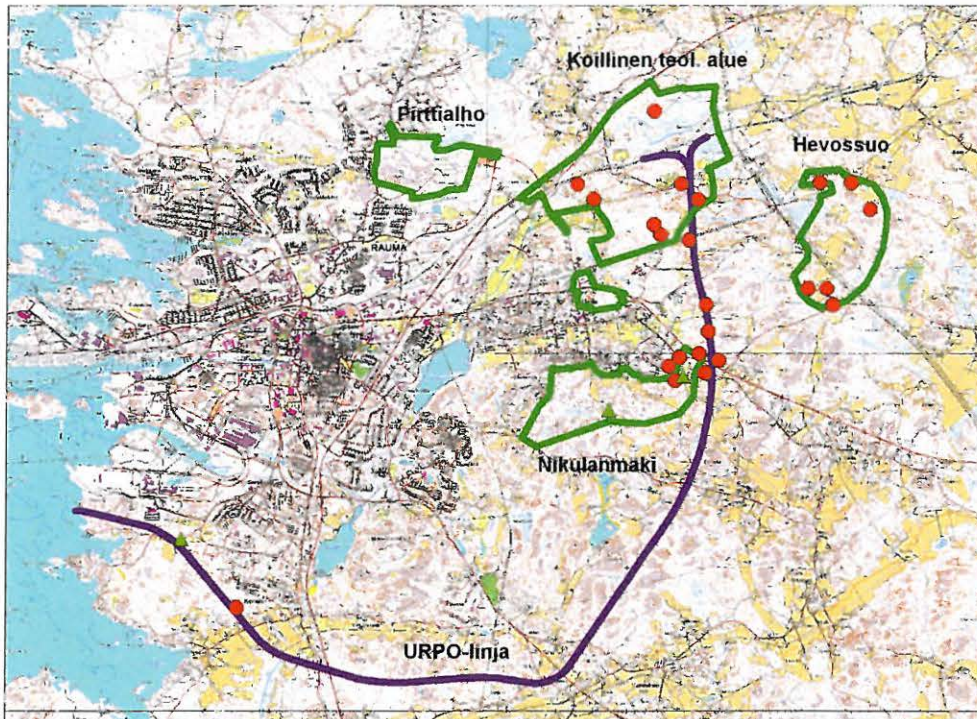
Johdanto	3
Hevossuon kaatopaikan laajennus	5
Koillinen teollisuusalue	6
Nikulanmäki	8
Pirttialho ja Pohjoiskehä	10
URPO-linjaus / eteläisen raideliikenteen yhteys Rauman satamaan	11
Yleiset päätelmät	12
Lähteet	17
Kohdekuvaukset	18
Rauma Ellinniitty	19
Rauma Hevossuonmäki 1	22
Rauma Hevossuonmäki 2	25
Rauma Jaakonkuru	28
Rauma Lakari	31
Rauma Lasola	35
Rauma Lähteentie	36
Rauma Matinhaka	39
Rauma Nielu 2	45
Rauma Perkola	48
Rauma Ristesampas	51
Rauma Takaperkko	56
Rauma Tauro 1	62
Rauma Tauro 2	65
Rauma Tauro 3	69 8
Rauma Tauro 4	78 7
Rauma Tauro 5	81 0
Rauma Uudenmaankallio	90 88
Rauma Uusi-Kortela	93 1
Rauma Vilkkilä 1	96 4
Rauma Vilkkilä 2	99 7
Rauma Vuorentausta 1	102 0
Rauma Vuorentausta 2	108 4
Rauma Vuoristo	109 7
Historiallisen ajan rakenteita	111 5
Rauma Toivola	118 6
Rauma Vihto	120 118
Rauma Vuorentausta 3	122 0

Peruskartta-aineistot ja korkeusmallit:
© Maanmittauslaitos, lupa nro 745/MML/09
Pohjakartta © Maanmittauslaitos lupanro 745/MML/09

Kuvat: Esa Hertell
Kansi: Rauma Nielu 2

Johdanto

Satakunnan museo inventoi Raumalla kesäkuussa 2009 kolme viikkoa. Inventointi suoritettiin Rauman kaupungin tilauksesta kaava-alueilla ja satamaan suunniteltavan URPO-radan linjauksella. Tehtävänä oli selvittää alueen muinaisjäännöskanta ja raportoida muinaisjäännösten vaikutus kaavoituksen ja tulevan maankäytön kannalta. Inventoitavia alueita oli viisi: Hevossuo, Koillinen teollisuusalue, Nikulanmäki, Pirttialho ja URPO-radan linjaus, joka yhdistää nykyisen radan sataman laajennukseen. Alueet ja muinaisjäännösten sijainti on esitetty oheisessa kartassa. Alueet on käsitelty yksityiskohtaisemmin alla.



Kartta 1. Kaava-alueet vihreällä, URPO-radan linjaus sinisellä, alueiden muinaisjäännökset punaisilla pisteillä, muita historiallisen ajan rakenteita vaaleanvihreällä.

Ennen inventointia tunnetut muinaisjäännökset selvitettiin Museoviraston muinaisjäännösrekisteristä ja samalla tutkittiin arkeologisen osaston arkistossa saatavilla olevat raportit. Aiemmin alueilla on inventoinut Turun yliopisto (Tiitinen & Vuorinen 1984) ja Museoviraston arkeologian osasto (Itkonen 1961, Haimila 2002). Lisäksi kohteita on tarkastanut ja kaivanut Museovirasto (Koivisto 2004, Lesell 2003 ja 2006). Maastossa hyödynnettiin lisäksi erityisesti Aku Riikilän Rauman muinaisjäännösten kartoitusta vuodelta 1989.

Kartoissa 5-7 on esitetty Rauman seudun ja kaava-alueiden nousu kuivaksi maaksi ja siinä tapahtuneet muutokset holoseenijän loppupuolella. Rauman seudulla kivikauden ja pronssikauden vaihteen aikainen ranta sijoittuu noin 29 metriä nykyisen meren pinnan yläpuolella ja pronssikauden lopun ranta kymmenkunta metriä pronssikauden alkua alemmas (Salo 1981: 14). Nykyisen maankohoamisen pohjalta projisoituna ajanlaskun taitteessa merenpinta on ollut viitisentoista metriä nykyistä ylempänä.

Kivikauden ja pronssikauden vaihteessa inventoidut kaava-alueet ja ratalinjaus sijaitsivat silloisessa ulkosaaristossa. Vain alueen korkeimpien mäkien kallioiset huiput pilkottivat veden pinnalla ja muodostivat kallioisia ulkoluotoja. Tämän perusteella kivikauden asutus ei kaava-alueilla näytä

luultavalta, eikä kivikauden kohteita tunneta alueelta. Paikoin kyllä Rauman seudulla saattaisi kivikautiselle asutukselle soveltuvia paikkojakin olla.

Pronssikauden kuluessa maanpinnan kohoaminen muutti alueen luonnetta. Pronssikauden lopulla kaava-alueet olivat muuttuneet ulkoluodoista saaristoksi. Tällainen tilanne oli Nikulanmäen, Koillisen teollisuusalueen, Hevossuon kaatopaikan ja URPO-radan linjauksen itäpäähän alueella. Luonteeltaan näitä alueita voisi luonnehtia suojaisaksi sisäsaaristoksi. Pirttialhon ja pohjoiskehän alue poikkeaa edellä mainituista. Tämä oli melko suojatonta kallioista rantaa. Samoin URPO-ratalinjauksen länsiosa oli vielä ulkosaaristoa.

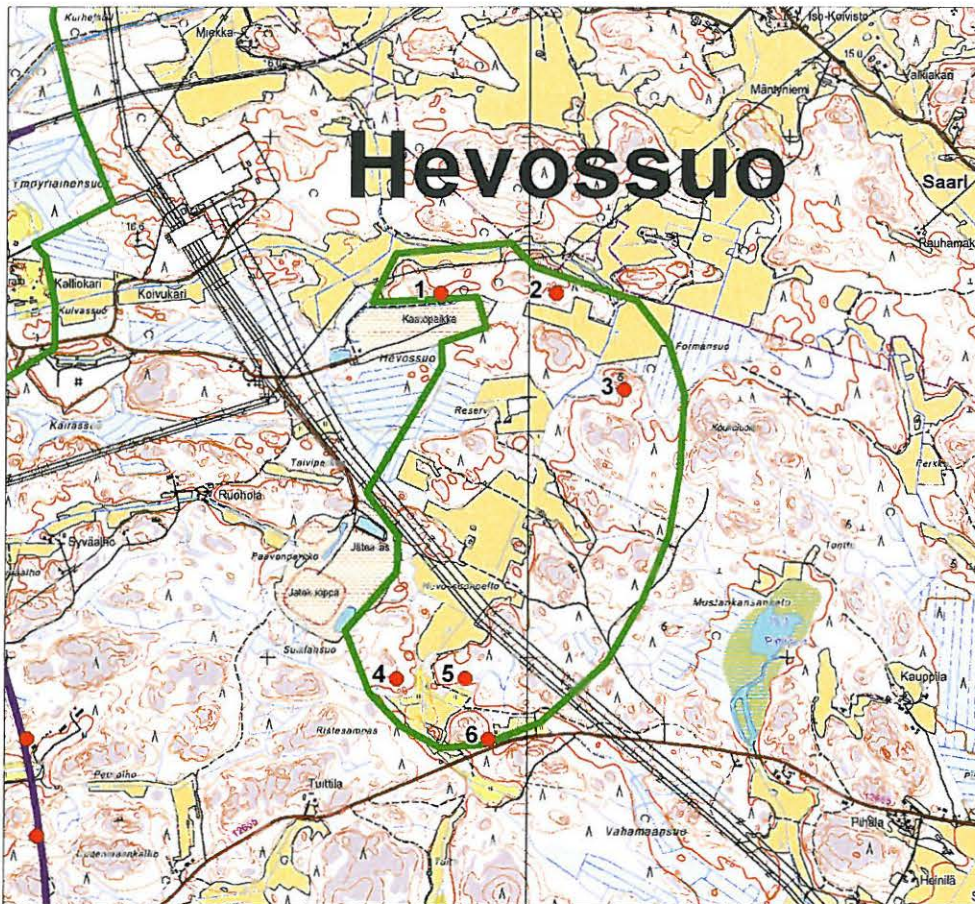
Ajanlaskun vaihteeseen mennessä entinen suojaisa sisäsaaristo oli noussut laajalti kuivaksi maaksi. Niinpä rautakauden ja historiallisen ajan kohdalla maankohoamisen merkitys kaava-alueiden muinaisjäännösten ennakoinnissa on pieni. Suuri muutos maisemassa on tapahtunut URPO-radan länsiosassa, jossa Kortelan kylän peltojen alue on ollut ilmeisesti vielä rautakauden ja keskiajan taitteessa merenlahti.

Historiallisen ajan aineistoa käytiin ennen inventointia läpi kirjallisuuden ja Kansallisarkistossa säilytettävän karttamateriaalin avulla. Kaava-alueet sijoittuvat useamman eri kylän alueelle (pääasiassa Kortela, Tarvola, Uotila ja Vasarainen). Kylät on perustettu jo 1300 ja 1400-luvuilla (Virkkala & Papunen 1959:65). 1500-luvun puolivälin tienoilla kylissä oli taloja samassa järjestyksessä viisi, kuusi, kahdeksan ja seitsemän kappaletta (Suomen asutus 1560-luvulla. Kyläluettelot). Isonvihan aikaan 1700-luvun alkupuolella kylien taloluvut olivat kuitenkin huomattavasti pienempiä ja esimerkiksi Vasaraisten kylä oli autiona (Papunen 1972:128). Samoin Kortelan kylä muodostui yhdestä ainoasta tilasta, joka jaettiin vasta 1819 kahteen osaan (Papunen 1972:139).

Alueen historiallisen ajan karttamateriaali on pitkälti vasta 1800-luvulta, eikä suoraan kerro tätä vanhemman asutuksen sijainnista. Vanhin keskiaikainen asutus lienee kuitenkin sijainnut vanhimpien tunnettujen talojen läheisyydessä. Näitä ei ole kaava-alueilla eikä URPO-radan linjauksella, eikä sellaisista löytynyt inventoinnissa merkkejä. Ratalinjalla ja sen läheisyydessä on sijainnut 1800-luvulla joitain latoja mm. Tarvolan Torninkallion ja Tolpkallion välisillä pelloilla (Kansallisarkisto A92 13/3-4). Näillä ei ole muinaisjäännösstatusta eikä siten suojelutarvetta.

Haastavinta muinaisjäännösten suojelu ja nykyisen maankäytön sovittaminen tulee olemaan URPO-linjauksella ja koillisella teollisuusalueella. Inventoidut alueet, niiden tarkempi luonne, muinaisjäännökset ja näiden vaikutus maankäyttöön ja suunniteltuihin hankkeisiin on esitelty alla alueittain aakkosjärjestyksessä (Hevossuo, Koillinen teollisuusalue, Nikulanmäki, Pirttialho ja URPO-ratalinja). Tarkemmat kuvaukset yksittäisistä muinaisjäännöksistä havaintoineen, koordinaattitietoineen, valokuvineen ja muinaisjäännösrajauskarttaliitteineen on esitelty lopussa raportin kohdekuvausosuudessa.

Hevossuon kaatopaikan laajennus



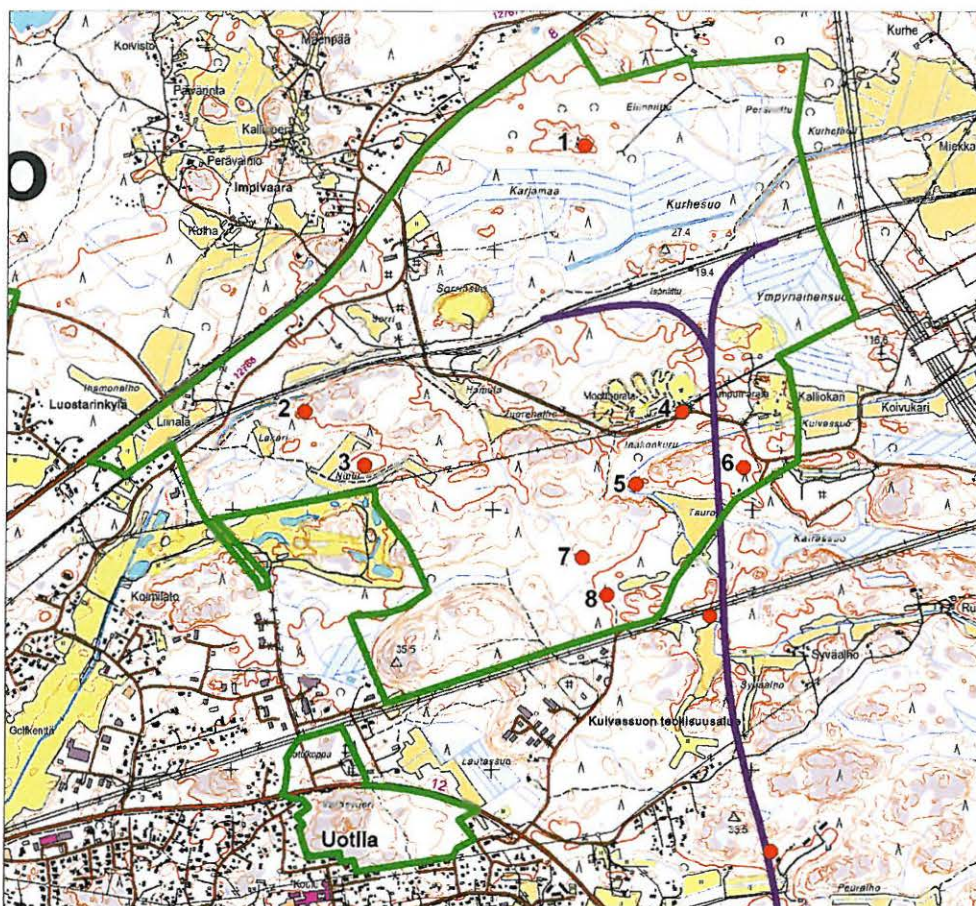
Kartta 2. Hevossuon kaatopaikan laajennus. 1= Hevossuonmäki 1, 2= Hevossuonmäki 2, 3= Takaperkko, 4= Ristesampas, 5= Vuoristo, 6= Perkola. Kohteiden varsinaiset muinaisjäännösrajaukset on esitetty kohdekuvauksissa.

Hevossuon kaava-alue sijoittuu Rauman itäreunalle Murtamoon vievän tien ja junaradan väliin. Hevossuota ja siitä raivattua peltoa ympäröivät pääasiassa kalliiset mäet. Alueelta tunnettiin ennen inventointia viisi muinaisjäännöstä (Hevossuonmäki 1, Takaperkko, Perkola, Ristesampas ja Vuoristo). Nyt tehdyssä inventoinnissa alueelta löytyi yksi uusi kohde Hevossuonmäki 2 ja vanhojen kohteiden läheisyydestä kertyi lisää havaintoja. Nykyisellään alueen muinaisjäännöskanta ei ole kokonaisuutena erityisen uhanalainen. Suurimmat maankäyttöpaineet ovat tällä hetkellä kaatopaikalla alueen pohjoisosassa. Alueella sijainnutta Hevossuonmäen 1 rökkiöaluetta ei enää ole, vaan kalliainen mäki on jo poistettu kaatopaikan laajennuksen tieltä. Museovirasto tutki aluetta vuosina 2003 ja 2005. Jatkossa maankäyttö koskee Hevossuon kaatopaikan itäpuolelta löytynyttä kiveystä. Paikalle tehdyn uuden tien leikkauksessa on maantasainen kiveys (kohde Hevossuonmäki 2), joka on osittain tuhoutunut tietä tehdessä. Sen vaikeasti havaittava luonne viittaa siihen, että alueella saattaa olla enemmänkin vastaavia kiveyksiä. Löytöjen puuttuessa kiveyksen ajallinen asema on epävarma, mutta alueen pääasiallisten löytöjen perusteella se lienee peräisin varhaismetallikaudelta.

Huolimatta siitä että alueen muinaisjäännöskantaa ei akuutisti uhkaa kokonaisvaltainen tuhoutuminen, alueen muinaisjäännöskanta on kuitenkin kärsinyt. Ristesampaan rökkiöalueen metsäpohjaa on muokattu metsänuudistuksen yhteydessä jo neljännesvuosisata sitten. Perkola ja Vuoristo ovat alueina kärsineet metsänuudistuksessa hiljattain vaikka varsinaiset tunnetut rökkiöt

ovatkin säästyneet. Metsänuudistuksen yhteydessä tapahtuva maapohjan muokkaus lienee kokonaisuutena suurin uhka alueen muinaisjäännösten säilymiselle. Maapohjan pienimuotoinenkin muokkaus tuhoaa muokattujen alueiden mikrotopografian, jonka seurauksena erilaisten heikosti havaittavien jäännösten havaitseminen hankaloituu tai tulee mahdottomaksi. Esimerkkeinä näistä ovat asuinpaikkapinnat, painaumet ja matalat kivilatamukset.

Koillinen teollisuusalue



Kartta 3. Koillinen teollisuusalue. 1= Ellinniitty, 2= Lakari, 3= Nielu2, 4= Jaakonkuru, 5= Tauro4, 6= Tauro2, 7= Tauro1, 8= Tauro3. Kohteiden varsinaiset muinaisjäännösrajakset on esitetty kohdekuvaüksissa.

Koillinen teollisuusalue sijoittuu Rauman itäosaan Hevossuon kaatopaikan länsipuolelle pääosin Rauma-Huittinen tien ja radan väliin. Alueen topografia ja maaperä on vaihtelevaa ja monipuolista. Paljaaksi huuhtoutuneiden kallioiden väleissä on moreenia ja kerrostuneita sedimenttejä. Alavilla alueilla on peltoja ja soita. Koilliselle teollisuusalueella on useita muinaisjäännöksiä. Ennen inventointia muinaisjäännösrekisterissä oli kahdeksan kohdetta alueelta. Lisäksi alueelta oli Aku Riikilän havaintoja. Inventoinnissa saatiin tarkennettua alueen muinaisjäännöstilannetta. Osassa koordinaattien osoittamista paikoista ei löytynyt muinaisjäännöstä luultavasti sijaintitietojen virheellisyyden vuoksi. Tällaisia paikkoja ovat Lasola ja Tauro 1. Jälkimmäisessä tapauksessa läheltä löytyi rökkiö ja sen yhteydestä asuinpaikka. Lisäksi osalla paikoista saatiin uusia lisähavaintoja ja rekisteriin uusi kohde. Monipuolisuutensa perusteella hienoimman kokonaisuuden muodostaa Tauro 3, jossa on useita rökkiöitä ja asuinpaikkamerkkejä kahdelta paikalta. Lisäksi alue on säilynyt varsin hyvin ja säästynyt toistaiseksi metsänpohjan muokkaukselta Tauron pellon länsipäässä.

Samoin kuin Hevossuon ympäristössäkin Koillisen teollisuusalueen muinaisjäännöskanta on kärsinyt juuri metsänuudistusten yhteydessä. Tauro 1 on vaurioitunut noin neljännesvuosisata sitten ja samoihin aikoihin myös rökkiöaluetta Tauro 2 on muokattu. Jälkimmäiseen liittyvä ja aiemmin tuntematon rökkiöalue on laikutettu viime vuosina. Myös Ellinniityn rökkiö- ja kivilatomuskohde on kärsinyt hiljattain maapohjan muokkauksesta.

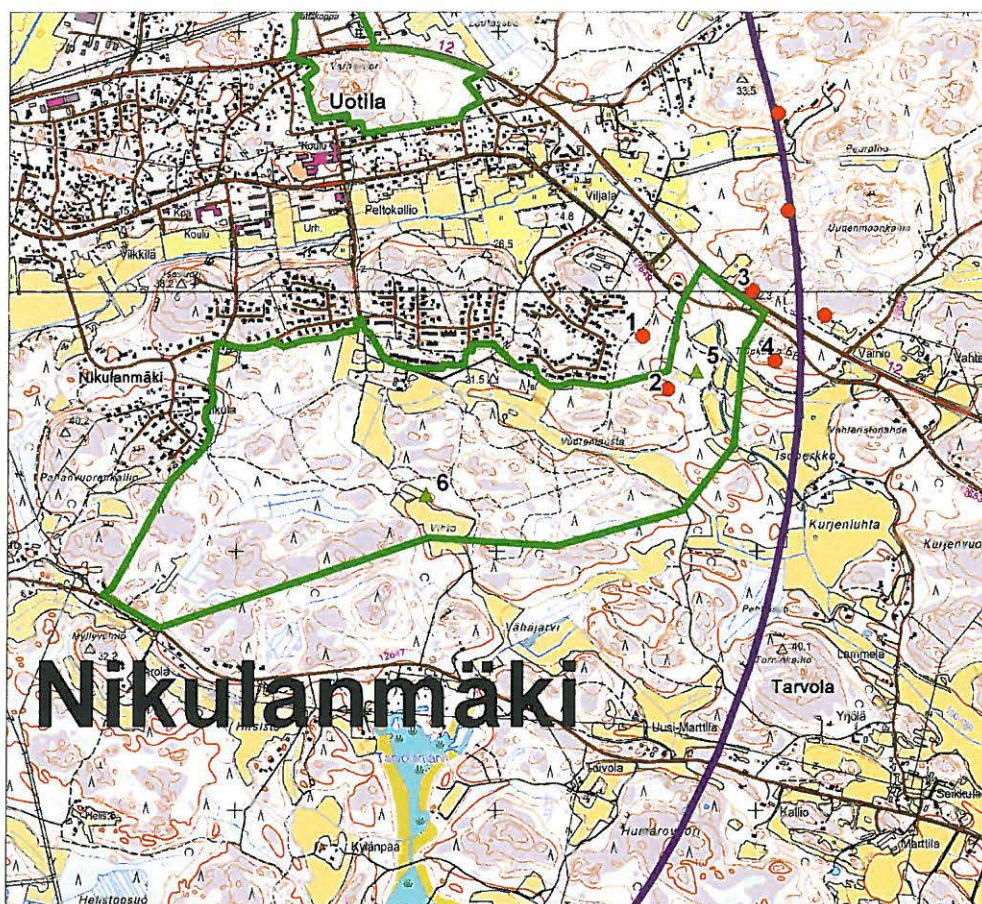
Muinaisjäännösten lisäksi alueella on merkkejä nuoremasta historiallisesta maankäytöstä, joita ei voi pitää suojelukohteina. Asuinrakennuksia alueella ei näytä olleen, mutta Tauron peltojen länsipuolella on vanha ladon paikka, jonka kivijalka on vielä hyvin näkyvässä. Nimistökin heijastelee vielä alueen historiallista, mutta jo mennyttä maankäyttöä (Karjamaa, Ellin-, Iso- ja Peräniittu).

Muinaisjäännösten säilymisen kannalta muinaisjäännösten ympärille olisi hyvä jäädä riittävästi suojaavaa aluetta. Karttaliitteissä esitetyjä muinaisjäännösrajauksia voi siten pitää miniminä, alueena, joka on suojeltu. Jos mahdollista kaavoituksen yhteydessä olisi kuitenkin mielekäästä, että muinaisjäännösten ympärille jäisi laajempiakin luonnontilaisia metsäalueita tai avoimia peltoalueita. Lähelle ihmistoimintaa, erityisesti asutuksen viereen jäävät kohteet, kärsivät ihmisperäisestä eroosiosta ja muokkauksesta. Esimerkiksi rökkiökohteilla, joista monet on helppo havaita, rökkiöiden kiviä levitellään niiden ympäristöön. Tämä on havaittavissa Raumankin rökkiöiden yhteydessä.

Muinaisjäännösten sijoittuminen on sidoksissa erilaisiin ympäristöllisiin ja makrotopografisiin tekijöihin. Näitä ovat mm maaperä, ilmansuunta, mikroilmasto jne. Tämän takia muinaisjäännökset eivät esiinny maastossa sattumanvaraisesti, vaan usein ryhminä. Yhden rökkiön vierestä löytyy usein toinenkin kiveys ja asuinpaikan läheltä toinen asuinpaikka. Arkeologisen inventoinnin luonteen vuoksi vain osa muinaisjäännöksistä kuitenkin tunnetaan ja on päätynyt rekisteriin. Muinaisjäännöstä itseään laajempien suoja-alueiden jättäminen tunnetun kohteen ympärille mahdollistaa siten vielä löytymättömien paikkojen säilymisen tulevaisuuteen.

Rakentamattomat alueet muinaisjäännösten ympärillä paitsi suojaavat niitä eroosiolta ja mahdollistavat löytymättömien kohteiden säilymisen, samalla ne myös mahdollistavat muinaisjäännösten hahmottamisen osana ympäristöään. Jos tällainen on mahdollista kaavoituksessa, tilaisuutta kannattaa hyödyntää. Muinaisjäännös kokonaisuutena yhdessä ympäristönsä kanssa kertoo menneisyydestä huomattavasti enemmän, kuin vaikkapa pelkkä yksinäinen rökkiö kalliolla rakennusten välissä puristuksissa. Jonkinlaisena ohjenuorana voi ajatella, että jos alkuperäinen pinnanmuoto yleispiirteissään säilyy, muinaisjäännöksen ympäristö on mahdollista ymmärtää. Korkea ja tiheä rakennuskanta, maanotto, louhinta jne. tavallisesti vaikeuttaa muinaisjäännöksen ympäristön hahmottamista.

Nikulanmäki



Kartta 4. Nikulanmäki. 1= Vuorentausta1, 2= Vuorentausta2, 3= Vilkkilä1, 4= Matinhaka, 5= Vuoristo3, 6= Vihto. Suojellut muinaisjäännökset punaisella, nuoremmat peltorauniot vihreällä. Kohteiden varsinaiset muinaisjäännösrajakset on esitetty kohdekuvauksissa.

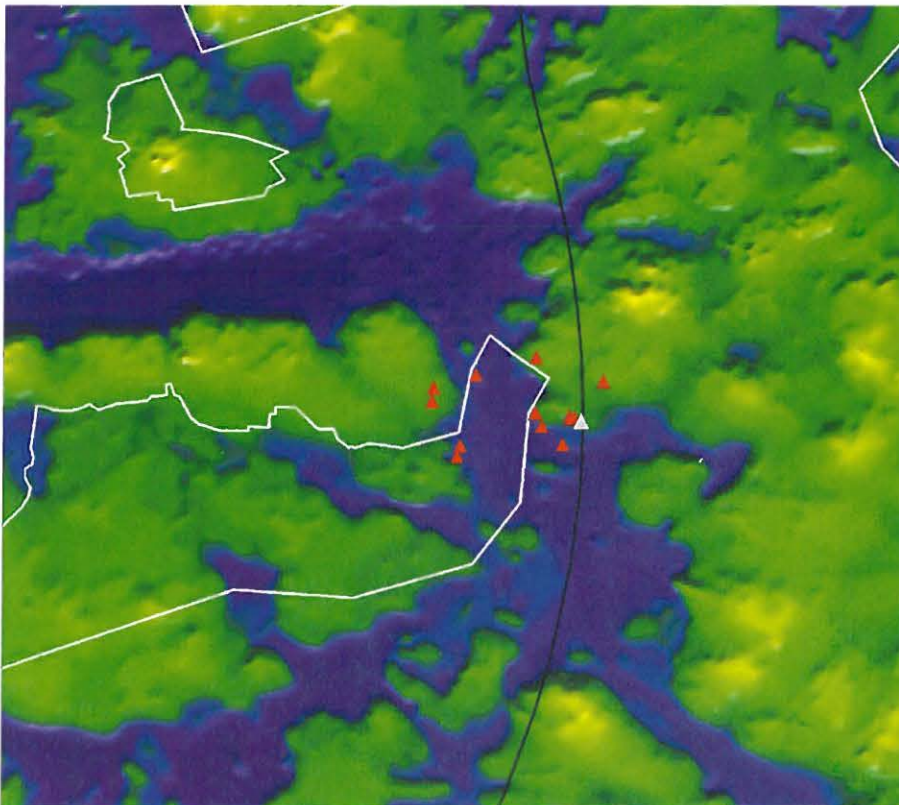
Nikulanmäen kaava-alue sijaitsee Uotilan kylän keskuksen eteläpuolella. Kaava-alue on pääasiassa kallioista. Tätä rikkovat kosteikkoalueet. Alavilla mailla laaksoissa on sedimenttipohja ja näillä alueilla peltoja. Topografisesti kallioalueet ovat hahmottomia vailla suurta vaihtelua. Arkeologisesti potentiaalisimmat alueet ovat kaava-alueen länsipäässä ja pohjoisosan peltoalueilla.

Alue on noussut merestä pronssikaudella. Pohjoisesta on kulkenut salmiyhteys lännestä Nikulanmäen pohjoispuolelta itään Vuorentaustalle. Myöhemmin tämä on kuroutunut lahdeksi. Muinaissalmen ja peltoalueiden pohjoisreunan potentiaalisille etelärinteille on pitkälti jo rakennettua pientaloasutusta. Rakentamattomina säilyneillä alueilla ei ollut havaittavissa merkkejä muinaisjäännöksistä. Salmiyhteys on kulkenut myös alueen poikki pohjoiseteläsuunnassa Vihdon peltojen kautta, mutta tälläkään alueella ei ollut havaintoja muinaisjäännöksistä.

Arkeologisesti hedelmällisin alue sijaitsee kaava-alueen itäpäässä. Tänne on ilmeisesti kaavailtu liityntäyhteyksiä Uotila-Kolla-tiehen. Kaava-alueen molemmin puolin on pronssikautinen laaja-alainen muinaisjäännöskompleksi, joka olisi hyvä huomioida kaavoituksessa. Muinaisjäännöskompleksi kattaa useita erilliskohteita. Näistä oleellimmat nyt käsiteltävälle kaava-alueelle ovat Matinhaan rökkiö- ja asuinpaikka-alue Tolpkalliolla, Vilkkilän rökkiö Rauma-Huittinen tien vieressä ja erityisesti Vuorentausta 1 ja 2 rökkiöalueet.

Vuorentausta 1 on periaatteessa rajattu kaava-alueen ulkopuolelle. Muinaisjäännösrekisterin koordinaatit ovat kuitenkin ainakin osin virheellisiä. Kohdekuvaüksissa on esitetty Vuorentaustan tarkastettujen röykkiöiden koordinaatit. Röykkiöistä yksi uusi tulee nykyiselle kaava-alueelle. Vuorentausta 2 käsittää kaksi pientä röykkiötä. Nämä sijoittuvat kaava-alueelle.

Matinhaka, Vilkkilä 1 ja Vuorentausta 1 ja 2 muodostavat kokonaisuuden, jota kannattaa käsitellä yhdessä (Kuva 1). Pronssikaudella Tolpkallion lounaispuolella nykyisen ojan kohdalla on ollut salmi, jonka ympärille röykkiöhaudat on rakennettu. Röykkiöiden määrän ja korkeuserojen perusteella alue on ilmeisesti ollut käytössä pitkään ja asutus lienee pyörinyt salmen ympärillä. Tämän perusteella alueella lienee useita asuinpaikkapesäkkeitä. Inventoinnissa löytyi Matinhaan röykkiöalueen itäpuolelta asuinpaikka. Muuten alueen muinaisjäännöskanta muodostuu röykkiöstä. Tämä tarkoittanee, että alueella on vielä löytymättömiä asuinpaikkapesäkkeitä, jotka oletettavasti sijaitsevat röykkiöiden läheisyydessä. Vuorentausta 1 röykkiöiden suuntaus itään päin antaa viitteen siihen, että niiden läheisyydessä on asuinpaikka. Röykkiöiden kaakkois- ja itäpuolella on sedimenttipohjaista aluetta, joka topografisesti olisi sopiva asuinpaikalle, vaikkakin osin ilmeisen kivinen. Jos mahdollista tämä kannattaa ottaa huomioon alueen käyttöä suunniteltaessa, vaikka paikalta ei vielä asuinpaikkaa tunneta. Kaavassa tämä alue rajautuu pääosin kaava-alueen ulkopuolelle. Muinaisjäännöskokonaisuuden kannalta olisi hyvä, jos sen ympäristöä olisi mahdollista säilyttää avoimena ja rakentamattomana. Tämä mahdollistaa vielä löytymättömien asuinpesäkkeiden säilymisen ja samalla auttaisi myös hahmottamaan alueen topografiaa ja röykkiöiden sijaintia maastossa. Alueen kävelyreittien varteen sopisi myös muinaisjäännöksestä kertova taulu kertomaan salmen ympäristön pronssikautisesta elämästä.



Kuva 1. Nikulanmäen kaava-alue ja URPO-radon linjaus pronssikaudella. Matinhaka, Vuorentausta 1 ja 2 sekä Vilkkilä 1 ja 2 sijaitsevat salmen ympärillä. Yksittäiset röykkiöt punaisella, asuinpaikka harmaalla.

Vuorentausta 2 röykkiöiden lisäksi nyt tehdyssä inventoinnissa löytyi Nikulanmäen kaava-alueelta historiallisen ajan peltojen raivaukseen liittyviä kivivalleja. Jälkimmäisiä ei ole syytä pitää muinaisjäännösstatuksella varustettuina suojelukohteina.

Pirttialho ja Pohjoiskehä

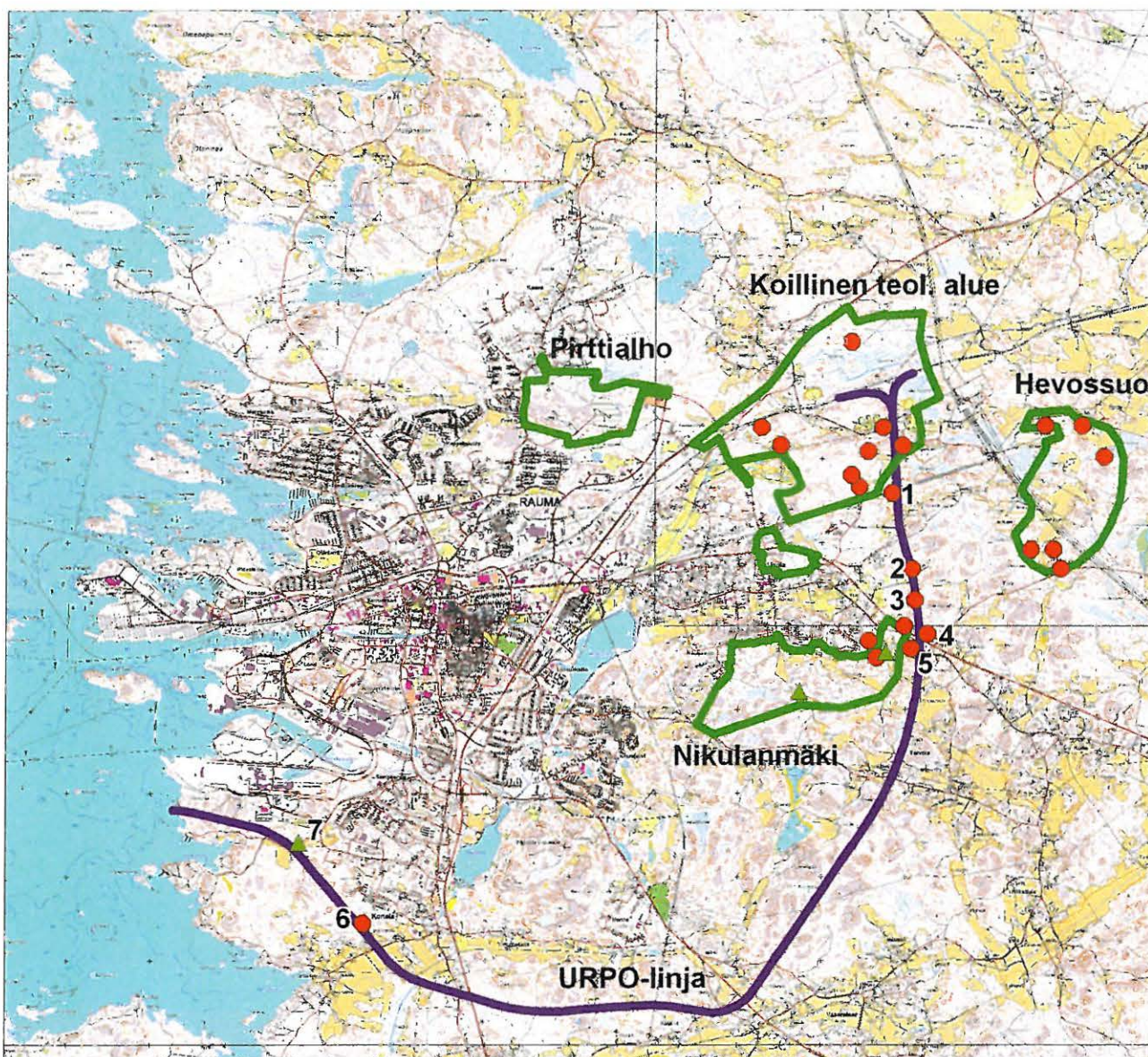
Pirttialhon kaavoitettava alue sijaitsee Rauman keskustasta pohjoiskoilliseen. Alue on olemassa olevan rakennuskannan välissä ja alueella on jo maankäyttöä. Alueella sijaitsee vanha kaatopaikka ja sen itäpuolella on teollisuutta. Lisäksi alueen eteläosissa on jo pienimuotoista kallioaineksen murskausta. Kaava-alueelta ei tunneta muinaisjäännöksiä. Muinaisjäännöksiä ei löytynyt myöskään nyt tehdyssä inventoinnissa.

Alue on pääpiirteissään kallioista ja pohjoisosiltaan soista kosteikkoa. Alue on noussut merestä pronssikaudella. Kauden lopussa alueen eteläreunalle on muodostunut länteen avomerelle avautunut suojaton lahti. Muinaislahden alueella kallioperä on sedimenttien peitossa, mutta nämä esiintymät ovat pääasiassa kaava-alueen eteläpuolella ja sijaitsevat alle 15 m mpy.

Rahoittajan edustajien kanssa pidetyn aloituskokouksen yhteydessä erityisen keskeisiksi alueiksi katsottiin luoteeseen työntyvä sarvi, johon on suunniteltu kulkuyhteyksiä alueelle ja pohjoiskehän linjaus. Ensin mainitulla alueella vanha maankäyttö on osin peittänyt alkuperäisen maanpinnan jo aiemmin. Muuten alue on kivistä. Pohjoiskehän kohdalla linjaus kulkee pääasiassa pohjoiseen viettäviä soisia ja kallioisia alueita, joilla ei ollut merkkejä muinaisjäännöksistä. Kehälinjauksen itäpäässä on karkeaa hiekkaa, mutta tältäkin alueelta ei inventoinnissa löytynyt mitään.

Muinaisjäännössuojelun kannalta nyt tehdyn inventoinnin valossa alueen kaavoittamisella ja rakentamisella ei tulisi olla esteitä.

URPO-linjaus / eteläisen raideliikenteen yhteys Rauman satamaan



Kartta 4. URPO-linjaus. 1= Tauro5, 2= Lähteentie, 3= Uudenmaankallio, 4= Vilkkilä2, 5= Matinhaka, 6= Uusi-Kortela, 7= Toivola. Muinaisjännökset punaisella, nuoremmat peltorauniot vihreällä. Kohteiden varsinaiset muinaisjännösrajaukset on esitetty kohdekuvauksissa.

URPO-linjaus yhdistää nykyisen radan kaupungin itä- ja eteläpuolelta satama-alueen laajennuksiin. Tilaajan tehtävänantona oli inventoida linjaus viidenkymmenen metrin säteellä ratalinjasta. Linjauksen kulku on esitetty oheisessa kuvassa sinisellä.

Linjauksen maaperää ja topografiaa luonnehtivat kallioalueet, kallion notkelmissa olevat suojuotit ja kallioiden väliset sedimenttialueet, joiden joukossa on myös peltoaukeita. Erityisesti linjan pohjoisosissa linja kulkee sedimenttien päällä. Täällä sijaitsee myös muinaisjännösten pääosa. Nykyisen ratalinjan ja Uotila-Kolla-tien välillä linjaus leikkaa ja sivuaa useita muinaisjännöksiä. Näistä kohteet Tauro 5, Uudenmaankallio ja Matinhaka sijaitsevat linjalla. Näiden lisäksi linja kulkee Lähteenojan havaittujen röykkiöiden välistä. Lisäksi linjan lähialueella on useita tunnettuja kohteita, näitä ovat Jaakonkuru, Tauro 2, Vilkkilä 1 ja 2. Edelleen Aku Riikilän havaintojen

perusteella on syytä epäillä, että nyt inventoidun viidenkymmenen metrin säteen ulkopuolella on muitakin vielä tuntemattomia kohteita. Tämä tekee linjan kulusta haasteellisen.

Kohteista Tauro 5 on poikkeuksellisen hieno ja hyvin säilynyt kokonaisuus. Havainnot indikoivat varhaismetallikautista asuinpaikkaa ja sille rakennettuja röykkiöitä. Samoin kuin muillakin alueilla URPO-radan linjauksella olevat muinaisjäännökset ovat tähän mennessä kärsineet pääasiassa metsänuudistusten yhteydessä. Tällaisia tapauksia ovat Lähteentie ja Uudenmaankallio. Lähteentien röykkiöalue on kärsinyt aivan viime vuosina.

Linjan pohjoisosan kohdalla vaihtoehtoina voidaan nähdä kohteiden tutkiminen radan alta tai ratalinjauksen muuttaminen. Linjauksen siirto viidenkymmenen metrin säteen ulkopuolelle vaatii uuden linjauksen tarkistamista maastossa. Tunnettujen muinaisjäännösten ja niiden suoja-alueiden kiertäminen riittävän kaukaa olisi muinaisjäännösten suojelun kannalta paras ratkaisu. Kustannusten kannalta tämä lienee myös halvin vaihtoehto, mikäli sopiva ratalinjaus vain on mahdollista löytää. Tästä ei kuitenkaan etukäteen ole mitään takeita.

Jos nykyisessä ratalinjauksessa pysytään Tolpkallion ja nykyradan välillä, tämä vaatii arkeologisia kaivaustutkimuksia ratalinjalle ja sen vaikutusalueelle jäävillä muinaisjäännöksillä. Muinaismuistolain perusteella näiden kustannukset lankeavat hankkeen toteuttajan maksettavaksi. Tutkimusten laajuudesta ja siten kustannusten suuruudesta päättää Museoviraston arkeologian osasto. Normaalisti inventointia seuraa koekaivaus, jonka perusteella määritellään varsinaisen kaivauksen laajuuden tarve. Tämän vuoksi hankkeen tarkkoja kustannuksia ei ole mahdollista yksiselitteisesti määrittellä tässä vaiheessa.

Alustavasti voidaan kuitenkin arvioida, että esimerkiksi neljän kohteen (Lähteentie, Matinhaka, Tauro5 ja Uudenmaankallio), koekaivaminen ja varsinainen kaivaminen radan tieltä vaatii useamman kuukauden maastotyöskentelyä, esim. 4 x 1,5 kk. Optimisestikin laskettuna kustannukset lienevät siten vähintään neljännesmiljoonan euron luokkaa. On kuitenkin syytä varautua siihen, että muinaisjäännösten tutkiminen ratalinjauksen alta voi maksaa huomattavastikin enemmän.

Osin alueen koekaivaukset olisi hyvä toteuttaa kasvukauden ulkopuolella runsaan kasvillisuuden vuoksi. Erityisesti kohteen Rauma Uudenmaankallio koekaivaminen on helpointa suorittaa kasvukauden ulkopuolella. Hankkeen toteuttajan kannattaa siten olla jatkosuunnitelmien osalta ajoissa yhteydessä Museovirastoon aikataulujen ja koetutkimusten kustannusten kartoittamiseksi. Edellä kuvatun Tolpkallion ja nykyradan välisen alueen lisäksi Kortelan peltojen pohjoispuolelta linjauksen läheisyydestä löytyi pieniä maantasaisia kivilatomuksia, jotka voivat vaatia tutkimuksia.

Muinaisjäännösten lisäksi URPO-linjauksen lähialueella sijaitsee joitain historiallisista kartoista tunnettuja talousrakennusten paikkoja. Nämä eivät vaadi suojelutoimia, eivätkä vaikuta suunniteltuun ratalinjaukseen, mutta kertovat alueen aiemmasta maankäytöstä. Esimerkkeinä näistä voidaan mainita Tarvolan kylän Uusi-Marttilan tilalla sijaitseva vanha ladon tms. rakennuksen paikka. Tarvolan Torninkallion ja Uotilan Tolpkallion välisillä peltoaukeilla on myös sijainnut kartoissa (Kansallisarkisto A92 13/3-4) näkyviä niittylatoja, joista osa jää radan alle.

Yleiset päätelmät

Yhteenvetona inventoitujen kaava-alueiden muinaisjäännöksistä voidaan todeta, että nämä koostuvat röykkiöistä, joista useimmat ajoittunevat esihistoriallisiksi so. myöhäispronssikauteen ja esiroomalaiseen rautakauteen. Useimmat röykkiöt on luultavasti rakennettu paikoille, joissa ihmiset

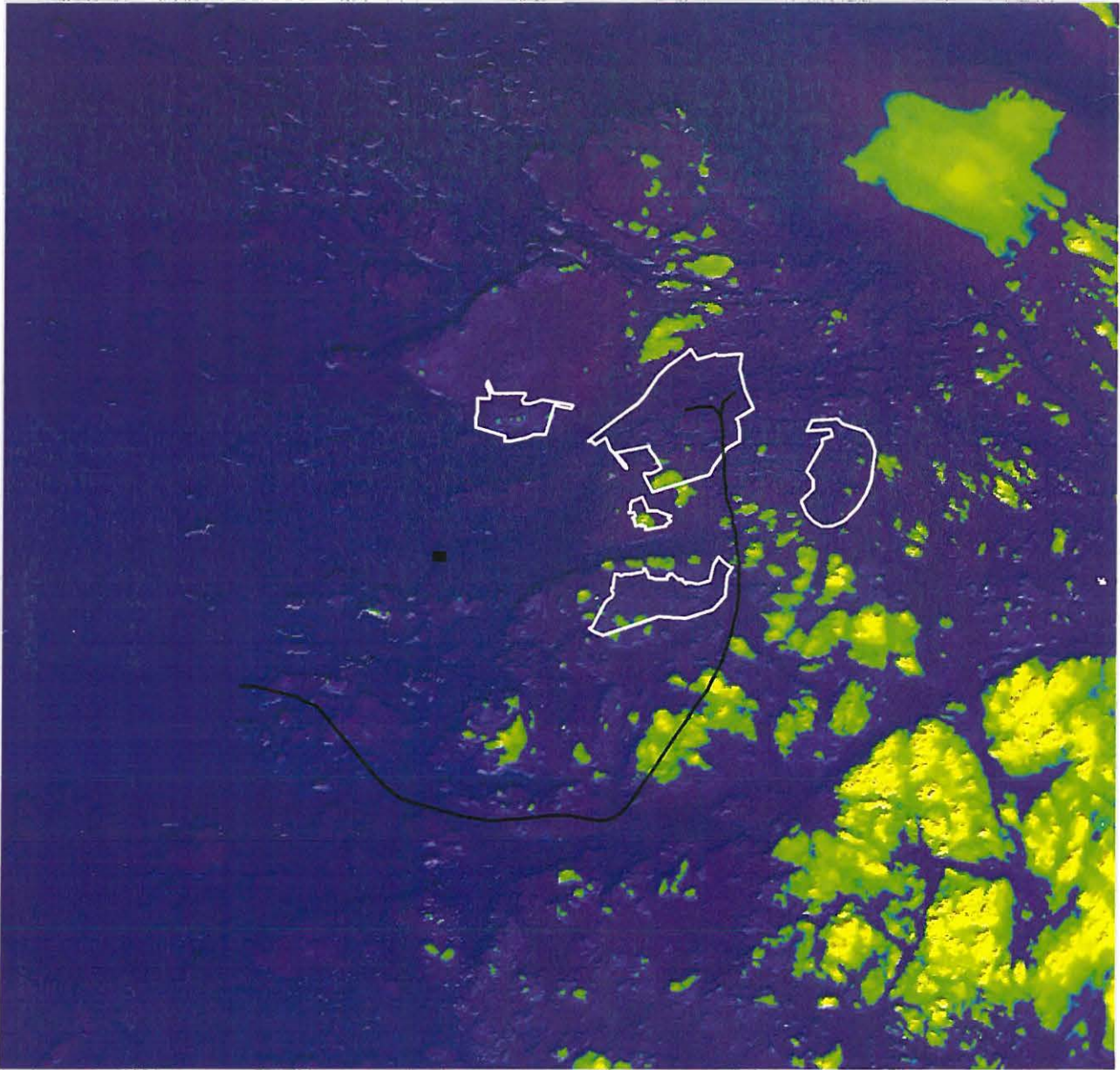
ovat asuneet tai niiden välittömään läheisyyteen. Tätä puoltaa röykkiökohteiden asuinpaikkatopografinen luonne. Niiden pääasiallinen sijoittuminen on asuinpaikoiksi hyvin soveltuvissa ympäristöissä ja niiden suuntautuminen on muutamien poikkeuksien etelä-kaakko-itä-sektoriin. Inventoinnissa röykkiöiden läheltä löytyikin joitain asuinpaikkoja. Tätä voidaan pitää inventoinnissa hyvänä tuloksena, sillä havainnolla on paitsi tutkimuksellista mielenkiintona myös merkitystä muinaisjäännösuojelun ja röykkiökohteiden muinaisjäännösrajojen kannalta.

Suojelun kannalta röykkiöiden todennäköinen sijainti asuinpaikoilla tai niiden läheisyydessä tarkoittaa, että röykkiöiden suoja-alueiden on hyvä olla riittävän laajoja, jotta ne kattavat myös asuinpaikka-alueen, vaikka tätä ei toistaiseksi tunnetaisikaan. Nyt tehtyjen havaintojen perusteella nämä asuinpaikat ovat, tai asuinpaikoilla on, pienialaisia tasaisia pintoja, jotka lienevät ihmisen toiminnan synnyttämiä. Kiviröykkiöiden ja asuinpintojen lisäksi tarkemmista tutkimuksissa läheisyydestä lienee mahdollista löytää muitakin merkkejä esihistoriallisesta ihmistoiminnasta, esim. keittokuoppia ja muinaispeltoja.

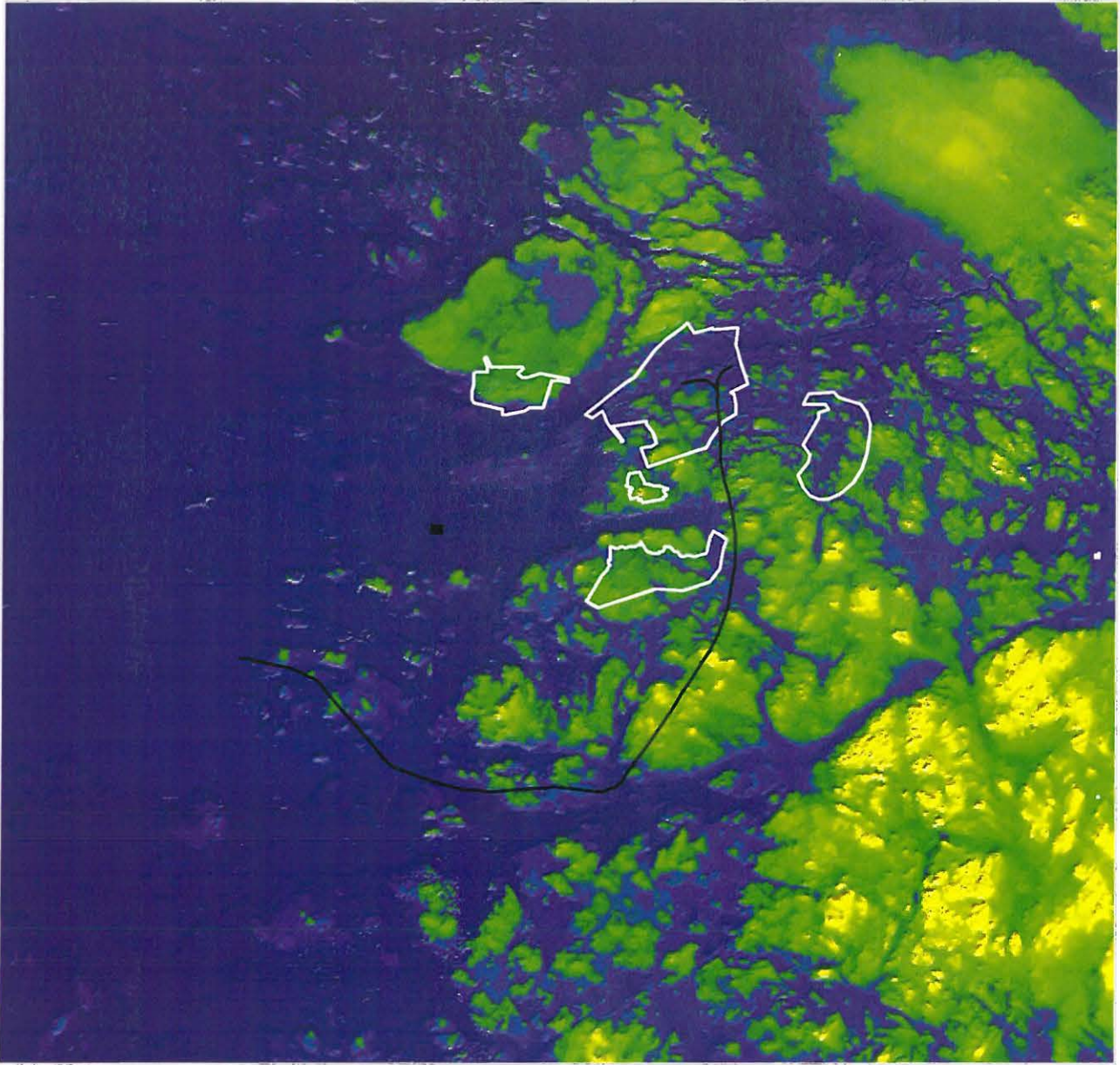
Rauman varhaismetallikautinen asutus korreloi alueen sokkeloisen sisäsaaristovaiheen kanssa. Myöhemmin maankohoamisen seurauksena ranta siirtyi länteen päin, mutta vastaavaa sokkeloista ja suojaisaa saaristoa ei kuitenkaan enää muodostunut lännemmäs. Alueen tunnettu muinaisjäännöskanta ajoittuu korkeuksiensa perusteella myöhäispronssikaudelle ja esiroomalaiseen aikakauteen. Tämä selittyy juuri alueen luonnonolosuhteilla, jotka tarjosivat runsaan ja sokkeloisen saariston ja matalien lahtien muodostaman ravintolaikkujen mosaiikin.

Esihistoriallisten havaintojen lisäksi inventoiduilla kaava-alueilla on historiallisiin ja osin vielä nykyisiinkin peltoihin liittyviä raivauksessa muodostuneita kivikoita. Näitä ei liene syytä pitää säilytettävänä suojelukohteita niiden luonteen takia. Suojeluprosessista saatava hyöty ei vastaisi niiden kulttuurihistoriallista informaatiopotentiaalia.

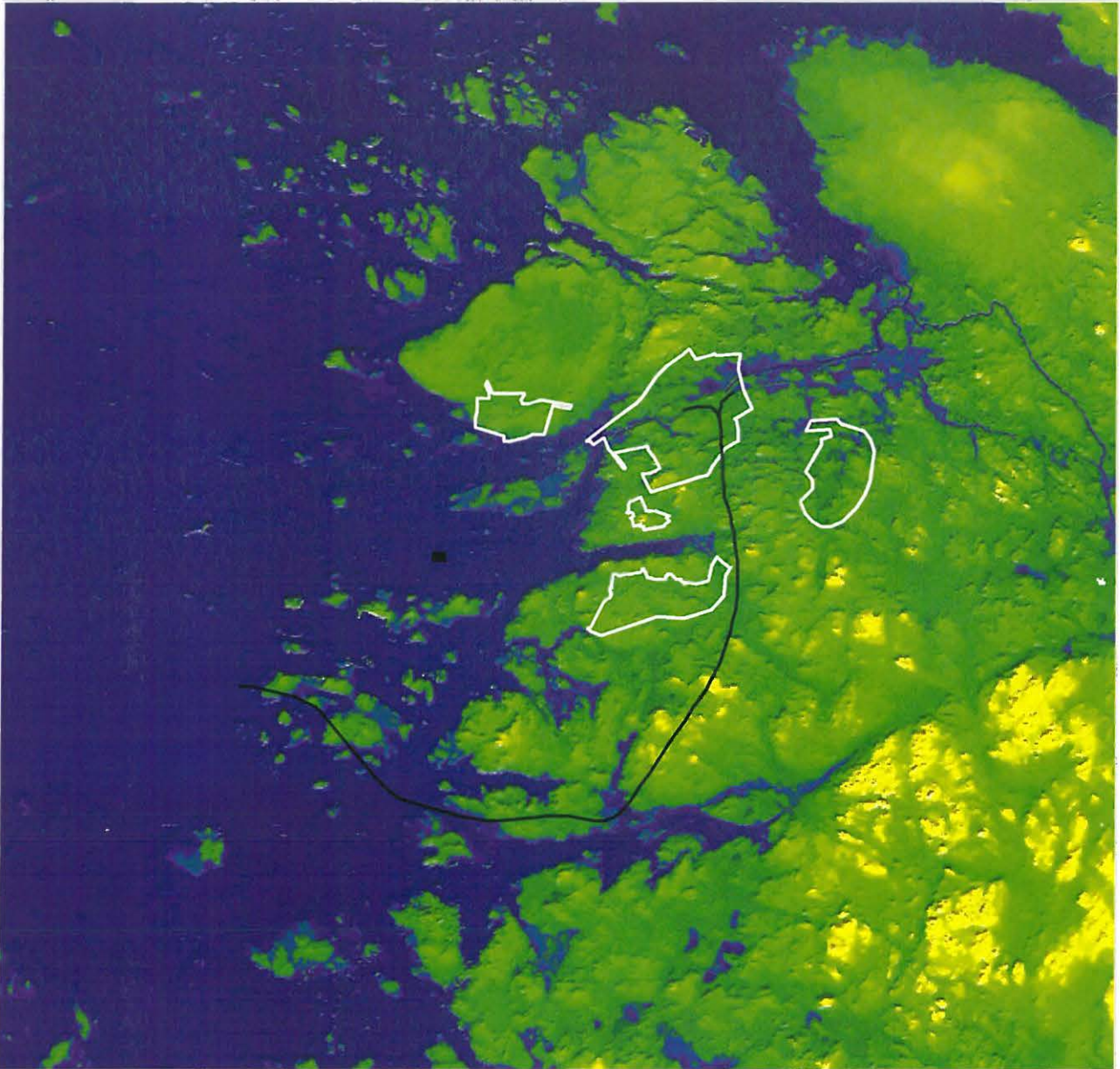
Inventoidut alueet sijaitsevat toistaiseksi pääasiassa rakentamattomissa ympäristöissä. Muinaisjäännösten säilyminen ei silti ole nykytilanteessakaan selvää. Alueen muinaisjäännökset ovat toistaiseksi kärsineet pääasiassa päätehakkuiden yhteydessä tapahtuneessa maapohjan muokkauksessa. Tämä kuluttaa jatkuvasti alueen muinaisjäännöskantaa. Tämä myös vaikeuttaa tulevien vielä tuntemattomien muinaisjäännösten löytämistä. Hienovaraiseltakin tuntuvat uudistuslaitutukset tuhoavat pinnan mikrotopografian, jonka perusteella havaintoja muinaisjäännöksistä on mahdollista tehdä maanpinnalle. Tämän seurauksena erilaisten asuinpaikkapintojen, matalien kuoppien ja kumpujen havaitseminen hankaloituu ja muinaisjäännökset jäävät helposti löytymättä. Maanmuokkauksella on myös vaikutuksensa pinnan alle: se rikkoo pinnanalaisia rakenteita, siirtää esineellistä materiaalia ja sotkee kerrosjärjestystä. Tämä tarkoittaa huomattavaa informaatiopotentiaalinsa häviämistä. Viime vuosina metsänpohjanmuokkaus näyttää enenevässä määrin lisääntyneen Rauman alueella ja alueen tunnettu muinaisjäännöskanta on siten rapautumassa kiihtyvällä tahdilla.



Kartta 5. Rauma kivikauden ja pronssikauden taitteessa noin 3800 vuotta sitten. Vedenpinta on kuvassa noin 29 metriä nykyisen merenpinnan yläpuolella. Kaava-alueet ovat vielä merta ja yksittäisiä ulkosaariston kallioluotoja. Rauman kirkko ja URPO-radon linjaus on merkitty mustalla. Inventoidut kaava-alueet on kuvattu harmaalla.



Kartta 6. Rauma pronssikauden loppupuolella. Vedenpinta on kuvassa noin 21 metriä nykyisen merenpinnan yläpuolella. Kaava-alueiden luonne on muuttunut. Pirttialhon / pohjoiskehän aluetta ja ratalinjan länsipäätä lukuun ottamatta ne ovat sokkeloista suojaisaa sisäsaaristoa. Rauman kirkko ja URPO-radan linjaus on merkitty mustalla. Inventoidut kaava-alueet on kuvattu harmaalla.



Kartta 7. Rauma ajanlaskun taitteessa. Vedenpinta on kuvassa noin 15 metriä nykyisen merenpinnan yläpuolella. Aiempi sokkeloinen saaristo on noussut laajalti kuivaksi maaksi eikä vastaavaa saaristoa ole muodostunut länteen. Rauman kirkko ja URPO-radon linjaus on merkitty mustalla. Inventoidut kaava-alueet on kuvattu harmaalla.

Lähteet

- Haimila, M. 2002: Lapin inventointi. Museovirasto. Inventointikertomus Museoviraston arkeologian osaston arkistossa
- Itkonen, Kerttu 1961: Rauman inventointi. Museovirasto. Inventointikertomus Museoviraston arkeologian osaston arkistossa
- Koivisto, L. 2004: Rauma Matinhaka. Arkeologisen kohteen tarkastus. Museovirasto. Tarkastuskertomus.
- Lesell, K. 2003: Rauman Hevossuonmäen röykkiöiden kartoitus ja koekaivaus. Museovirasto. Kaivauskertomus Museoviraston arkeologian osaston arkistossa
- Lesell, K. 2006: Rauman Hevossuonmäen röykkiöiden kaivaus. Museovirasto. Kaivauskertomus Museoviraston arkeologian osaston arkistossa
- Papunen, P. 1972: *Rauman seudun historia II. Rauman mlk – Lappi – Hinnerjoki isostavihasta kunnallishallinnon aikaan*. Rauma
- Riikilä, A. 1989. Rauman muinaisjäännösten kartoitus. Rauman maalaiskunta.
- Salo, U. 1981: *Satakunnan historia I,2. Satakunnan pronssikausi*. Rauma
- Suomen asutus 1560-luvulla. Kyläluettelot. Helsingin yliopiston historian laitoksen julkaisuja no 4. Helsinki 1973
- Tiitinen, T. & Vuorinen, J.-M. 1984: Rauman maalaiskunta 1984. Turun yliopisto. Inventointikertomus.
- Virkkala, K. & Papunen, P. 1959: *Rauman seudun historia I. Rauman mlk – Lappi – Hinnerjoki vanhimmista ajoista n. v:een 1721*. Rauma

Kohdekuvaukset

Rauma Ellinniitty

684010137

Muinaisjäänöstyyppi: kivirakenteet, röykkiöt

Alatyyppi:

Laji: kiinteä muinaisjäänös

Ajoitus: varhaismetallikautinen

Lukumäärä: 7

Rauhoitusluokkaehdotus: 2

Peruskartta: 1132 11

Koordinaatit: p= 6795239-6795274, i= 3209513-3209545, z = n. 20 m mpy

Koordinaattiselite: havainnot, GPS

Löydöt: -

Kuvaus

Kohde sijaitsee Raumalta kuusi kilometriä koilliseen. Paikka on 500 metriä junaradan pohjoispuolella Ellinniityn lounaispuolella itäkaakkoon työntyvän harjanteen päällä. Aku Riikilän mukaan paikalla on ainakin yksi vare ja kivillä täytetty kuoppa. Muinaisjäänösrekisterin mukaan paikalla on kolme kiviröykkiötä.

Käydessäni paikalla harjanne oli laikutettu muutamia vuosia aiemmin. Röykkiömäisiä ja maantasaisia laikutettuja kiveyksiä oli havaittavissa paikalla seitsemässä kohdassa. Näiden koordinaatit on annettu alla. Paikan maaperä on moreenia. Aluskasvillisuus paikalla on heinää ja puusto pääasiassa nuorta istutuskuusikkoa.

Röykkiöiden GPS-koordinaatit

6795239 3209545

6795260 3209529

6795271 3209515

6795264 3209518

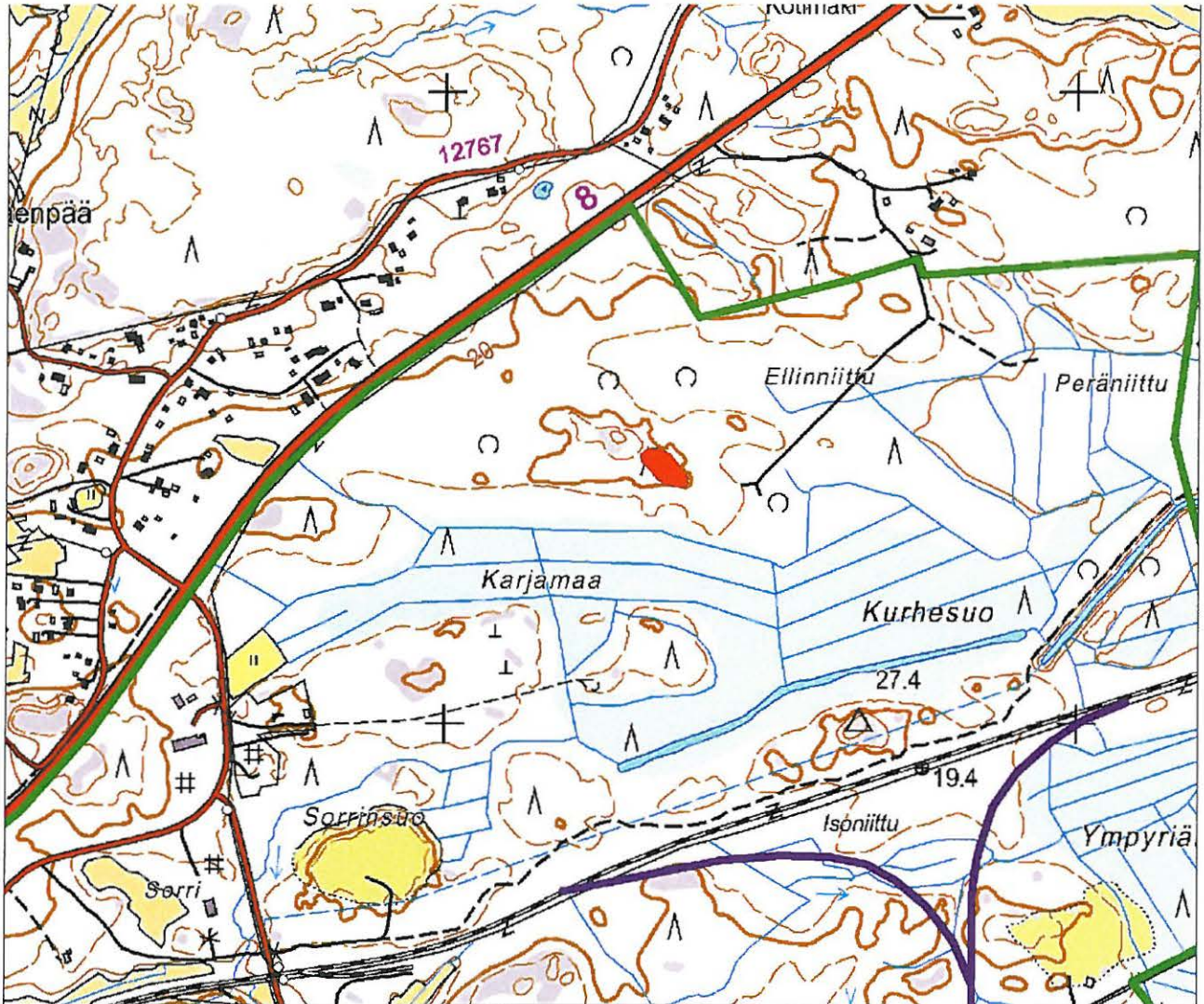
6795274 3209513

6795251 3209518

6795246 3209527

Rauma Ellinniitty

Muinaisjäännösrajaus punaisella





Rauma Ellinniitty. Yleiskuva Ellinniityn muinaisjäännösalueesta. Alue on laikutettu ja istutettu kuuselle. Kuva luoteesta.



Ellinniityn laikutettu röykkiö.

Muinaisjäännostyyppi: kivrakenteet, rökkiöt

Alatyyppi: -

Laji: kiinteä muinaisjännös

Ajoitus: varhaismetallikautinen

Lukumäärä: 4

Rauhoitusluokkaehdotus: 2 3

Peruskartta: 1132 11

Koordinaatit: p=6794084, i=3211771, z = 20 m mpy

Koordinaattiselite: mj-rekisteri

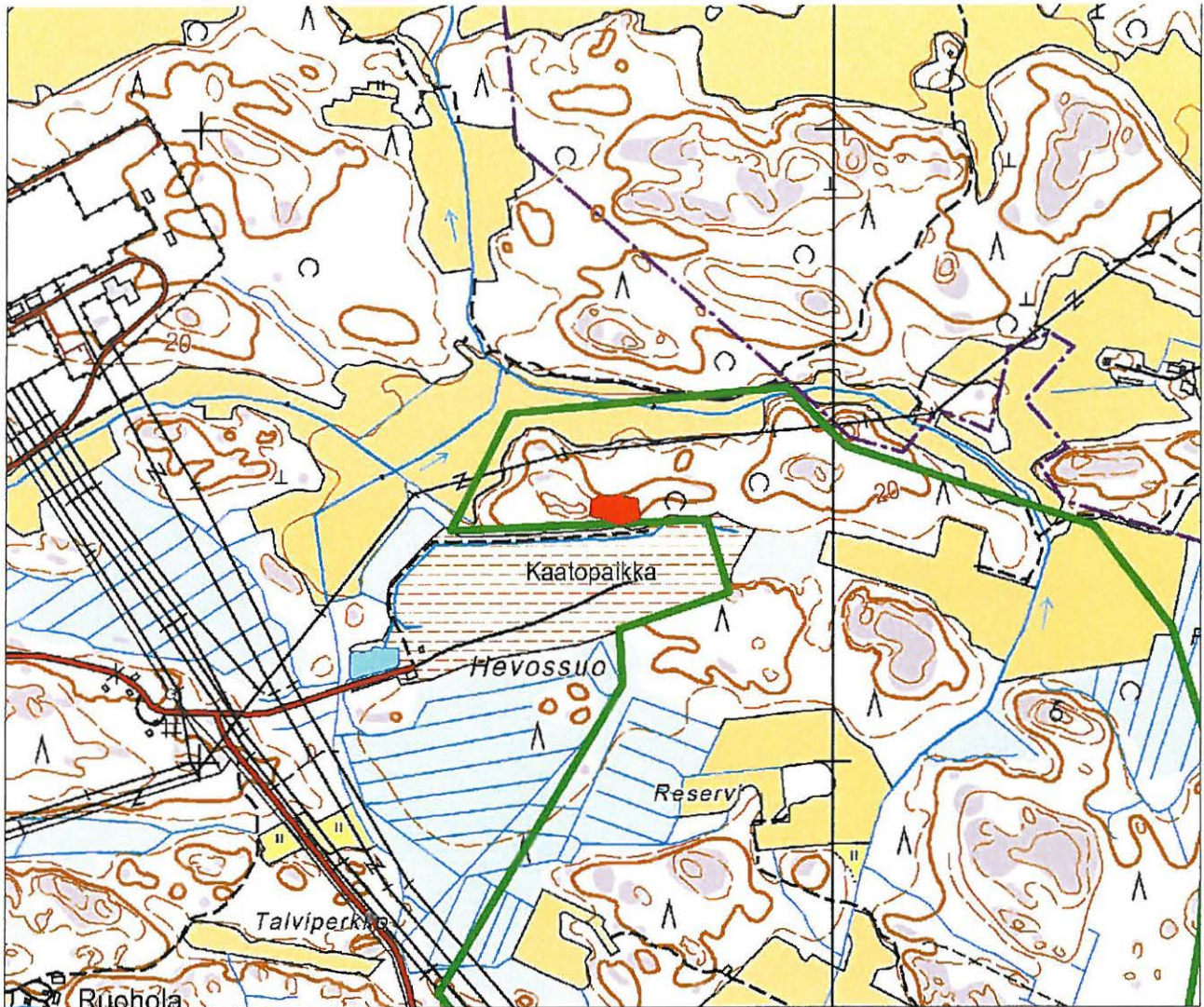
Löydöt: KM 35794:1-901

Kuvaus

Hevossuonmäen rökkiöalue sijaitsi noin 7,5 km itäkoilliseen Rauman keskustasta Hevossuon kaatopaikan pohjoispuolella. Museovirasto tutki aluetta kaivauksin vuosina 2003 ja 2006.⁵⁷ Rökkiöiden lisäksi paikalta saatiin asuinpaikkalöytöjä: keramiikkaa ja eläinten luita. Nykyisin mäki on poistettu kaatopaikan laajennuksen tieltä.

Rauma Hevossuonmäki

Muinaisjäännösrajaus punaisella





Rauma Hevossuonmäki 1. Hevossuonmäki sijaitsee kuvan oikealla laidalla näkyvän sora- ja murskekasan ja tien paikkeilla.

Rauma Hevossuonmäki 2

1000014497

Muinaisjäännöstyyppi: kivirakenteet, röykkiöt**Alatyyppi:** -**Laji:** kiinteä muinaisjäännös**Ajoitus:** varhaismetallikautinen**Lukumäärä:** 1**Rauhoitusluokkaehdotus:** 2**Peruskartta:** 1132 11**Koordinaatit:** p= 6793996, i= 3212189, z = n 20 m mpy**Koordinaattiselite:** havainnot, GPS**Löydöt:** -**Kuvaus**

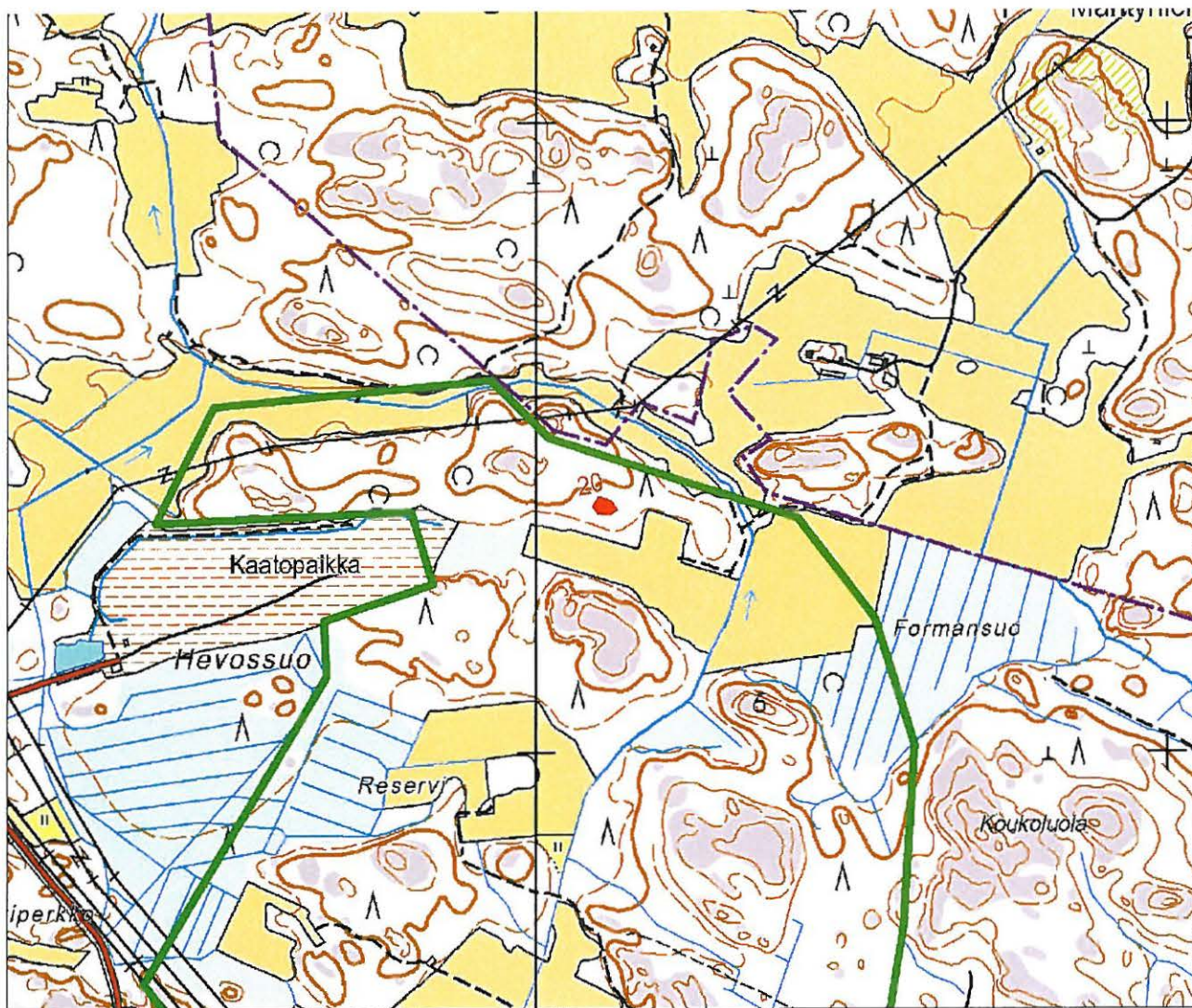
Kohde sijaitsee noin 7,5 km itäkoilliseen Rauman keskustasta Hevossuon kaatopaikan koillispuolella olevan mäen kaakkoisrinteellä. Paikalle tehdyn uuden soratien leikkauksessa on n. 4 metriä halkaisijaltaan oleva maantasainen kivilatomus. Tie ei näy vielä nykyisessä kartassa. Kohta sijaitsee matalan melko tasaisen harjanteen päällä. Mäen länsipuolella noin 400 metrin päässä on sijainnut Hevossuomäkenä tunnettu röykkiöalue. Maaperä paikalla on kivetöntä hietaa.

Röykkiön GPS-koordinaatit

6793996 3212189

Rauma Hevossuonmäki 2

Muinaisjännösrajaus punaisella





Rauma Hevossuonmäki 2. Kuvan keskellä leikkauksessa on maantasaisen kivilatomuksen jäännös.

Rauma Jaakonkuru 684010124

Muinaisjäänöstyyppi:

Alatyyppi: -

Laji: kiinteä muinaisjäänös

Ajoitus: varhaismetallikautinen

Lukumäärä: 1

Rauhoitusluokkaehdotus: 2

Peruskartta: 1132 11

Koordinaatit: p=6794202, i=3209822, z = n 20 m mpy

Koordinaattiselite: havainnot, GPS

Löydöt: -

Kuvaus

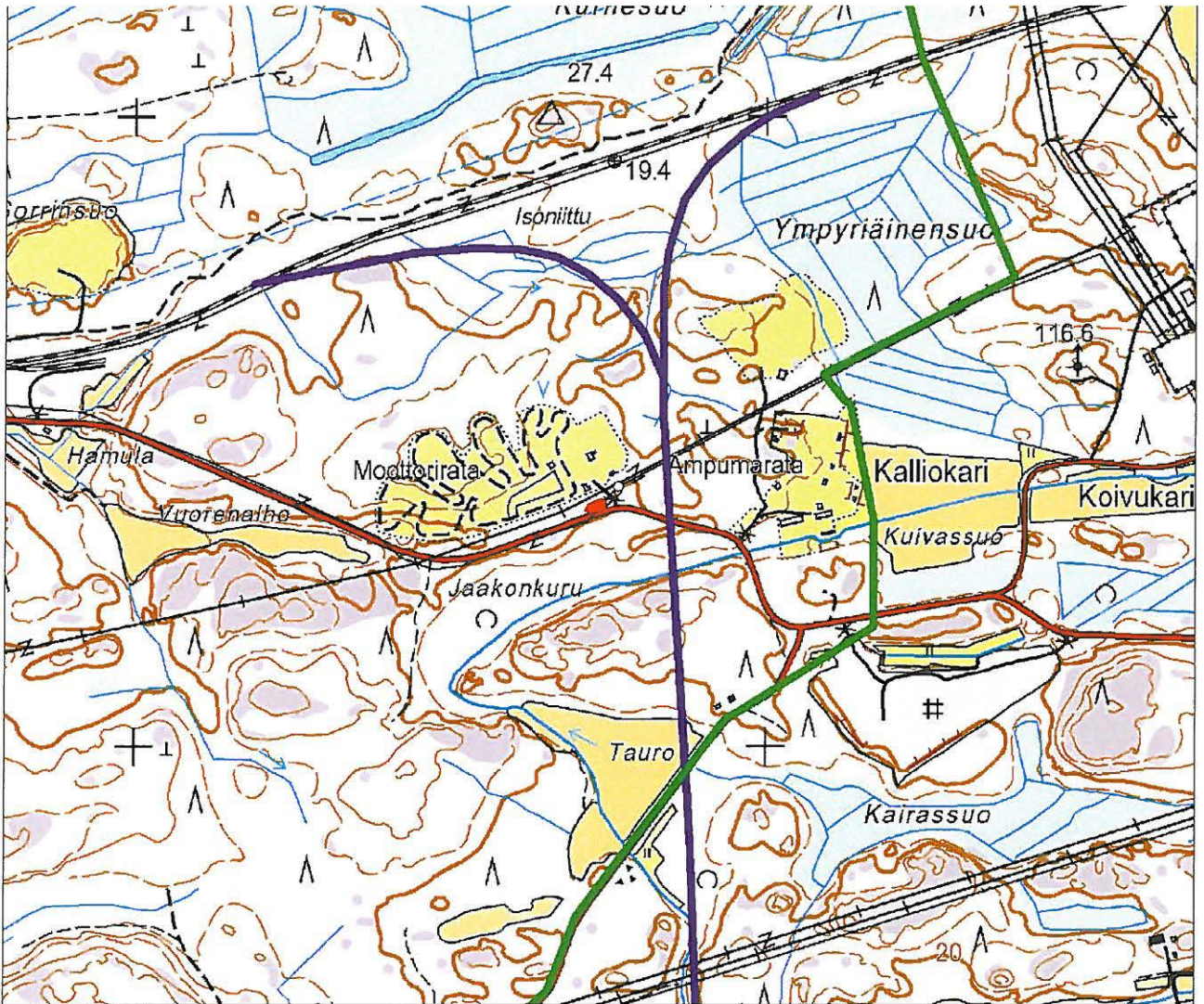
Kohde sijaitsee Rauman keskustasta kuutisen kilometriä itäkoilliseen motocrossradan eteläreunalla. Röykkiö on tien ja radan välissä olevalla avokalliolla lähes sähkölinjan kohdalla. Röykkiön halkaisija on 6 metriä ja korkeutta sillä on useita kivikerroksia. Röykkiön eteläreunalla on runsaasti kiveystä. Mahdollisesti kyseessä on kaksi yhteen kasattua kiveystä tai röykkiötä on levitelty ajan kuluessa. Eteläinen kiveys on pienempi ja halkaisijaltaan noin 2,5 metriä. Paikalla on muinaisjäänöstaulu. Asuinpaikalle sopivin kohta on nykyisen tien alla.

Röykkiön GPS-koordinaatit

6794202 3209822

Rauma Jaakonkuru

Muinaisjäänönsrajaus punaisella





Rauma Jaakonkuru. Panoraamakuva Jaakonkurun röykkiöstä lännestä.

Rauma Lakari

1000014476

Muinaisjäännöstyyppi: kivirakenteet, röykkiöt

Alatyyppi: -

Laji: kiinteä muinaisjäännös

Ajoitus: varhaismetallikautinen

Lukumäärä: 1

Rauhoitusluokkaehdotus: 2

Peruskartta: 1132 11

Koordinaatit: p=6794329, i=3208364, z = n 20 m mpy

Koordinaattiselite: havainnot, GPS

Löydöt: -

Kuvaus

Kohde sijaitsee Rauman keskustasta viitisen kilometriä itäkoilliseen Impivaaran kylän kohdalla satakunta metriä junaradan eteläpuolella. Peruskartoissa kohde on kuvattu muinaisjäännösmerkillä.

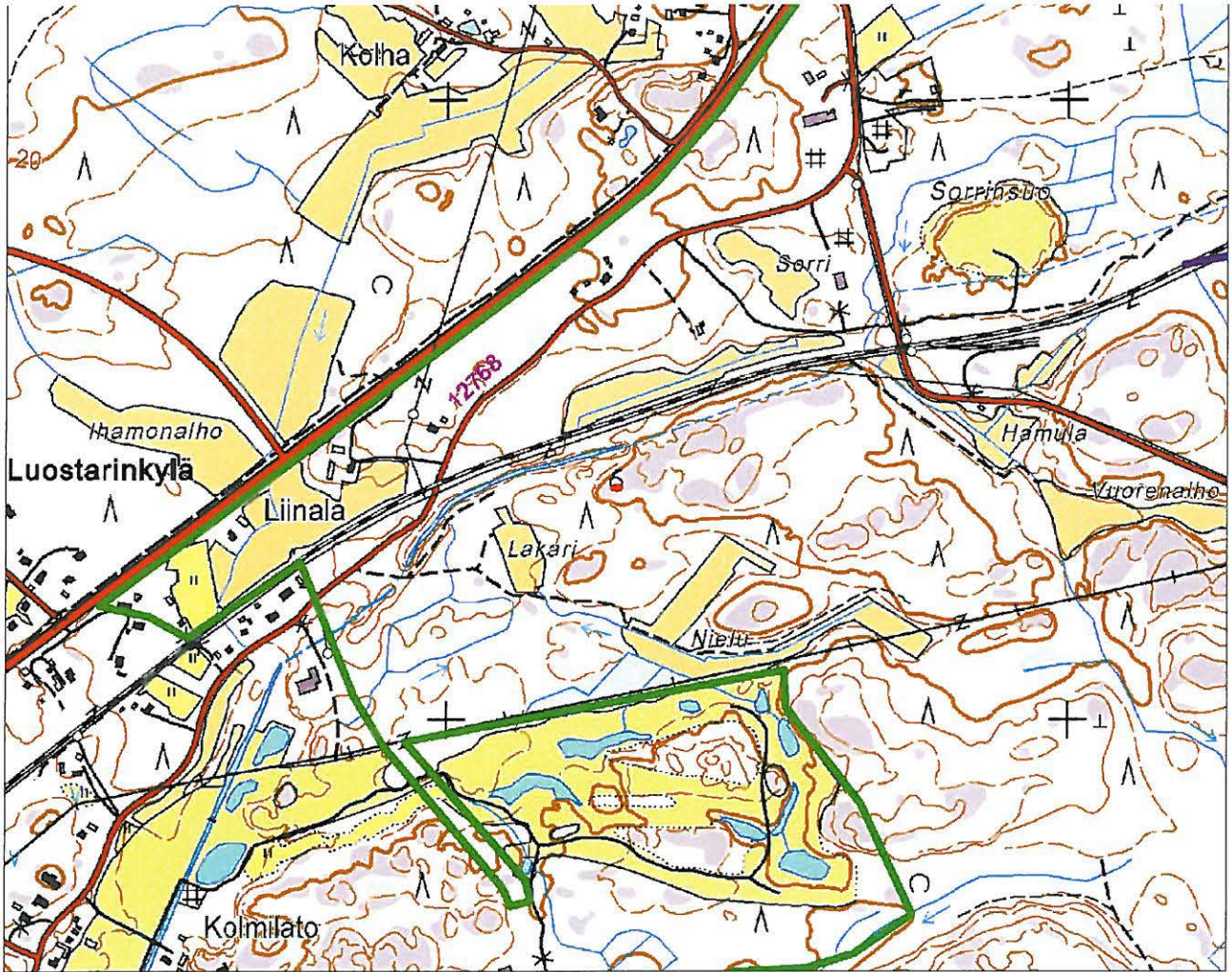
Länteen työntyvän avokallioalueen länsipäässä korkeimmalla kohdalla n 20 m mpy on noin 11 x 6 metriä kooltaan oleva suunnikkaan muotoinen kiveys. Pronssikaudella paikka on ollut saaren länsipäässä kohti merta työntyvän niemen kärjessä. Asuinpaikka ei liene löydettävissä röykkiön välittömästä läheisyydestä. Sijaintinsa ja topografisen asemansa perusteella röykkiö liittyy yhteen kohteen Nielu 2 kanssa. Molemmat on rakennettu avoimille ja näkyville paikoille kohti merta.

Röykkiön GPS-koordinaatit

6794329 3208364

Rauma Lakari

Muinaisjäännösrajaus punaisella





Rauma Lakari. Panoraamakuva Lakarin kivilatomuksesta pohjoisesta. Kuvan vasemmalla laidalla reppu ja lapio mittakaavana.



Rauma Lakari. Röykkiö kuvattuna puusta edellisen kuvan repun kohdalta. Panoraamakuva idästä

Rauma Lasola

684010125

Muinaisjäännöstyyppi: kivrakenteet, rökkiöt

Alatyyppi: -

Laji: kiinteä muinaisjäännös

Ajoitus: -

Lukumäärä: ?

Rauhoitusluokkaehdotus: 2

Peruskartta: 1132 11

Koordinaatit: p= 6793938, i=3209090, z = n 20 m mpy

Koordinaattiselite: mj-rekisteri

Löydöt: -

Kuvaus

Muinaisjäännösrekisterin mukaan kohde Lasola sijaitsee Rauman keskustasta viitisen kilometriä itäkoilliseen. Koordinaattien osoittama paikka on pohjoiskoilliseen suuntautuvan kallioisen harjanteen pohjoiseen viettävää vesakkoista rinnettä. En havainnut rinteessä tai sen päällä ihmisen kasaamia rökkiöitä tai maantasaisia kivikoita. Kohteen koordinaatit lienevät virheelliset.

Rauma Lähteentie 10000 14 438

Muinaisjäännytyyppi: kivirakenteet, röykkiöt

Alatyypit: -

Laji: kiinteä muinaisjäänös

Ajoitus: varhaismetallikautinen

Lukumäärä: 9

Rauhoitusluokkaehdotus: 2

Peruskartta: 1132 11

Koordinaatit: p=6792435-6792522, i=3209920-3210050, z = n 20 m mpy

Koordinaattiselite: havainnot, GPS

Löydöt: -

Kuvaus

Kohde sijaitsee Rauman keskustasta viitisen kilometriä itään Kuivassuon teollisuusalueen kaakkoispuolella Lähteentien pohjoispuolella.

Aku Riikilä on raportoinut alueen mäkien etelärinteiltä röykkiöitä. URPO-linjauksen kohdalla on röykkiöitä Lähteentien pohjoispuolella. Röykkiöt sijaitsevat kallioisen mäen itäpuolella tasaisella moreenimaalla etelään laskevan rinteiden päällä. Rinteiden alla sijaitsee talo noin 50 metrin päässä lähimmistä röykkiöistä. Alue on laikutettu hiljattain. Alueen laikutuksissa on havaittavissa useita kivikeskittymiä. Näiden GPS-koordinaatit on annettu alla. Alueen länsipäässä lähempänä ratalinjausta on selviä ihmisen kasaamia röykkiöitä. Idempänä kivikot ovat matalia maantasaisia ja GPS-mittausten joukossa voi olla luontaisiakin kivikoita. Alueen maaperä on kivistä moreenia.

URPO-linjaus kulkee läheltä röykkiöiden länsipuolelta. Linjan länsipuolella sijaitsevassa etelärinteessä maapohjalla on myös yksi röykkiö. Tämän koko on noin 2 x 3 x 0,5 metriä. Röykkiön sijainti melko jyrkässä rinteessä poikkeaa muista röykkiöistä. Kyseessä voi olla viljelyraunio. Myös nykyinen tonttien raja kulkee läheltä, mutta paikka on poikkeuksellinen rajamerkillä. Nykyinen rajamerkki on kymmenkunta metriä ylempänä rinteiden päällä.

Kiveysten GPS-koordinaatit

6792489 3210001

6792435 3209920

6792487 3210021

6792486 3210016

6792480 3210012

6792501 3210017

6792517 3210050

6792522 3210043

6792503 3210041

Rauma Lähteentie

Muinaisjäänönsrajaus punaisella





Rauma Lähteentie. Etualalla röykkiökiveys pursuaa laikutuksesta. Taustalla maasto laskee alas talolle. Ratalinjaus jää talon ja kuvan oikealle puolelle. Kuva pohjoisesta.



Rauma Lähteentie. Läntisin röykkiö rinteessä. Ratalinjaus jää kuvan vasemmalle puolelle. Kuva pohjoisesta.

Muinaisjäännöstyyppi: asuinpaikat, kivirakenteet, rökkiöt

Alatyyppi: -

Laji: kiinteä muinaisjäännös

Ajoitus: varhaismetallikautinen

Lukumäärä: 6

Rauhoitusluokkaehdotus: 2

Peruskartta: 1132 10

Koordinaatit: p=6791448-6791584 , i=3209819-3210005, z = n 20-25 m mpy

Koordinaattiselite: GPS

Löydöt: KM 37912, keramiikkaa

Kuvaus

Kohde sijaitsee Rauman keskustasta viitisen kilometriä itään Rauma-Huittinen-tien (tie nro 12) ja paikallistien Uotila-Kolla eteläpuolella Tolpkalliolla. Muinaisjäännösrekisterin mukaan alueelta tunnetaan viisi rökkiötä. Näistä yksi sijaitsee kallion länsilaidalla. Kaksi sijaitsee kallion huipulla sen itäreunalla. Yksi sijaitsee viimeksi mainituista pohjoiseen tien ja kallion välissä. Viides sijaitsee kallioalueesta etelään olevan itä-länsisuuntaisen harjanteen länsipäässä.

Käydessäni paikalla havaitsin alueella kuusi rökkiötä. Muinaisjäännösrekisterin mukaisesti kaksi rökkiötä sijaitsee kallioalueen itäpäässä kallion päällä. Näiden koot ovat noin 4-5 ja 5-6 metriä. Kumpaakin on kaiveltu keskeltä. Muinaisjäännösrekisteristä poiketen en löytänyt rökkiötä jonka tulisi sijaita näistä pohjoiseen kallion ja tien välissä ja joka muinaisjäännösrekisterin mukaan on peitetty punaisilla hiekkakivilaaoilla.

Sen sijaan kallion päällä olevista rökkiöistä noin 10 metriä itään on harjanteella yksi kookas täysin sammaloitunut rökkiö maapohjalla. Tämän koko on noin 7 metriä ja korkeutta puolisen metriä. Rökkiön päällä kasvaa puita.

Samalla harjanteella rökkiöistä itään on asuinpaikka. Edellä kuvatusta rökkiöstä noin 20 metriä itään on tasainen asuinpaikkapinta. Paikalle tehdystä koepistosta löytyi keramiikkaa (GPS 6791535 / 3210005). Löytökohdan eteläkaakkoispuolella maa alkaa viettää alas eteläkaakkoon. Harjanteella kulkeva tie on löytökohdalta noin 17 metriä pohjoiseen. Potentiaalinen asuinpaikkaharjanne jatkuu löytökohdalta itään päin. Löytökohdalla maaperä on kivetöntä hietamaata.

Kallioalueen länsilounaislaidalta havaitsin muinaisjäännösrekisteristä poiketen kaksi rökkiötä. Kuudes havaitsemani rökkiö vastaa muinaisjäännösrekisterin sijaintipaikkaa harjanteella lähellä pellon laitaa. Lisäksi kallioalueen eteläpuolella on myös historiallisen ajan kuoppajäännös, miilu tms (GPS 6791514 /3209892). Rökkiöiden GPS-koordinaatit on annettu alla.

6791535 3210005

6791563 3209959

6791554 3209963

6791527 3209842

6791584 3209819

6791448 3209920
6791546 3209979
6791514 3209892



Rauma Matinhaka. Kaksi rökkiötä kallion huipulla. Kuva koillisesta.



Rauma Matinhaka. Rökkiökiveys Matinhaan muinaisjäännösalueen lounaislaidalla. Kuva lounaasta.



Rauma Matinhaka. Läntisin rökkiö lännestä.



Rauma Matinhaka. Eteläisin röykkiö lounaasta.



Rauma Matinhaka. Etualalla Matinhaan asuinpaikkatasanne. Taustalla kuvan keskellä pilkottaa kuvan 1 röykkiökallio. Kuudes röykkiö on kallion ja kuvanottokohdan välissä. Uotila-Kolla-tie jää kuvan oikealle puolelle. Kuva idästä.



Rauma Matinhaka. Kuoppajäännös kallion eteläpuolella.

Muinaisjäännöstyyppi: kivirakenteet, rökkiöt

Alatyyppi: -

Laji: kiinteä muinaisjäännös

Ajoitus: varhaismetallikautinen

Lukumäärä: 1

Rauhoitusluokkaehdotus: 2

Peruskartta: 1132 11

Koordinaatit: p=6794109, i= 3208587, z = 25 m mpy

Koordinaattiselite: havainnot, GPS

Löydöt: -

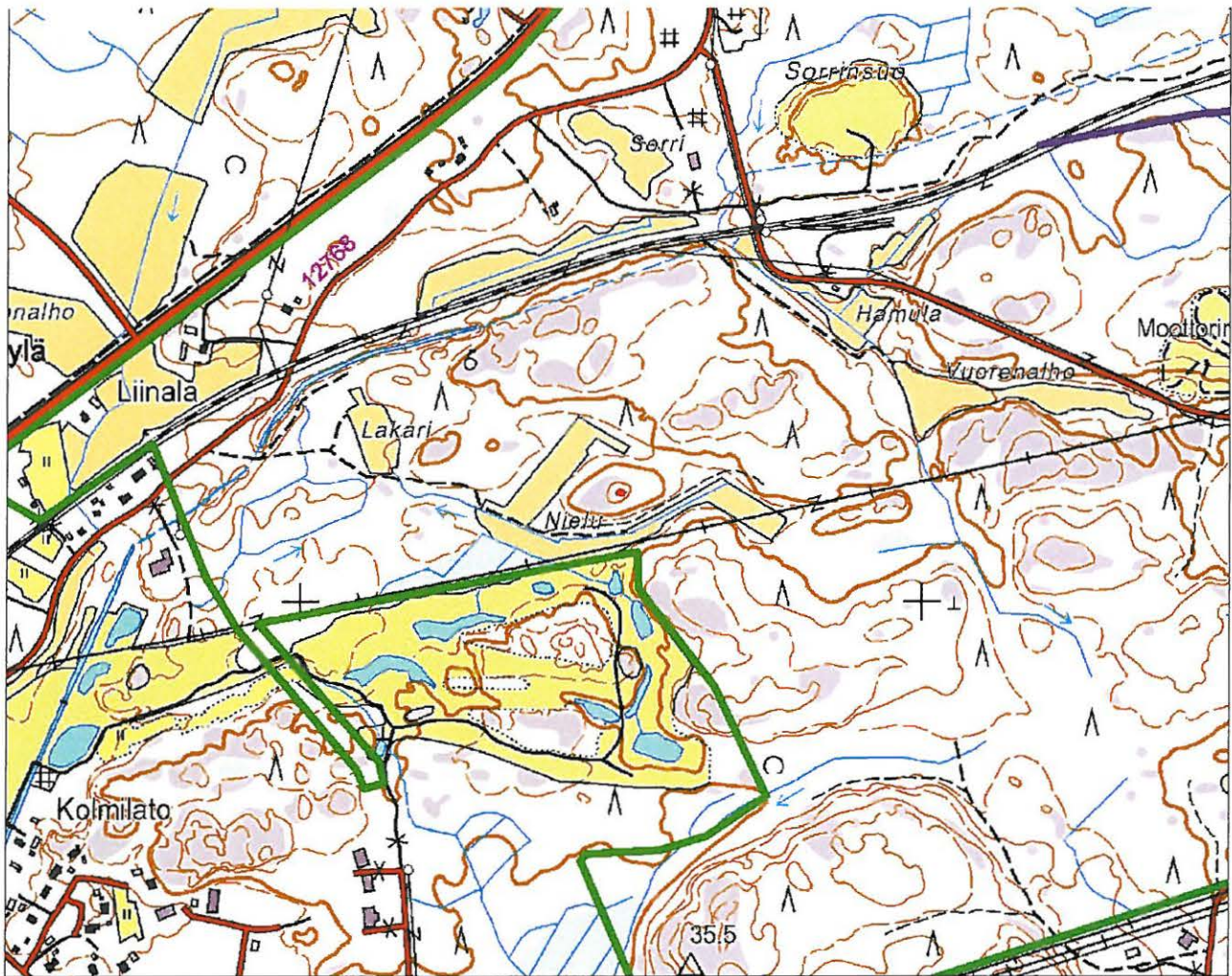
Kuvaus

Kohde sijaitsee Rauman keskustasta nelisen kilometriä koilliseen Impivaaran kylän kohdalla noin 400 metriä junaradan eteläpuolella Nielun peltojen keskellä olevalla mäellä. Mäen korkeimmalla kohdalla on suuri halkaisijaltaan noin 9 metrinen rökkiö. Korkeutta on noin 1 metri. Rökkiötä on kaiveltu keskeltä, jolloin rökkiöön on muodostunut vallit. Muuten rökkiö on säilynyt hyvin. Kallion päällä n. 5-10 metrin etäisyydellä kulkee enduroura.

Aku Riikilä on raportoinut mäen lounaispuolelta peltojen välistä myös ison rökkiön, josta on esittänyt mahdollisuutena, että vanhan esihistoriallisen rökkiön päälle olisi kasattu myöhemmin pellosta kiviä. Kiveykseen vaikuttaa kasatun kiviä eri aikoina ja sen ytimen muodostaa kumpumainen rökkiö. Alueen esihistoriallisiin rökkiöihin verrattuna paikka vaikuttaa kuitenkin poikkeavalta. Paikka on hyvin loivaa lähes tasaista maata. Topografisin perustein rökkiö ei vaikuta esihistorialliselta, vaikka rökkiön ydin muistuttaakin pronssikautistyyppistä rökkiötä.

Rauma Nielu 2

Muinaisjäännösrajaus punaisella





Rauma Nielu 2. Panoraamakuva lännestä.



Rauma Nielu 2. Panoraamakuva etelästä.

Rauma Perkola

1000006416

Muinaisjäännöstyyppi: kivirakenteet, röykkiöt

Alatyyppi: -

Laji: kiinteä muinaisjäännös

Ajoitus: varhaismetallikautinen

Lukumäärä: 4

Rauhoitusluokkaehdotus: 2

Peruskartta: 1132

Koordinaatit: p=6792305-6792368, i=3211772-3211786, z = 20 m mpy

Koordinaattiselite: havainnot, GPS

Löydöt: -

Kuvaus

Kohde sijaitsee Rauman keskustasta 7 km itään Murtamon tien vieressä sen pohjoispuolella itään kohti peltoa viettävässä rinteessä. Muinaisjäännösrekisterin mukaan paikalla on matala turpeen peittämä röykkiö sekä tämän ympärillä 50 metrin säteellä kaksi maantasaista kiveystä.

Käydessäni paikalla alue oli laikutettu muutamaa vuotta aiemmin. Röykkiö oli kuitenkin säästetty ehjänä. Sen halkaisija on noin 3 metriä. Tämän lisäksi rinteessä oli havaittavissa paikoin kivisempiä alueita, jotka saattavat vastata rekisterin maantasaisia kiveyksiä. Näiden laajuus on noin 6 ja 4,5 metriä.

Paikalla on myös ison noin 2 metriä halkaisijaltaan olevan kiven viereen ladottu kiveys, joka oli hajonnut laikutuksessa. Kiveyksen halkaisija lienee ollut n 2 metriä. Tämä sijaitsee n 15 metriä tiestä pohjoiseen.

Kiveysten GPS-koordinaatit

6792320 3211774

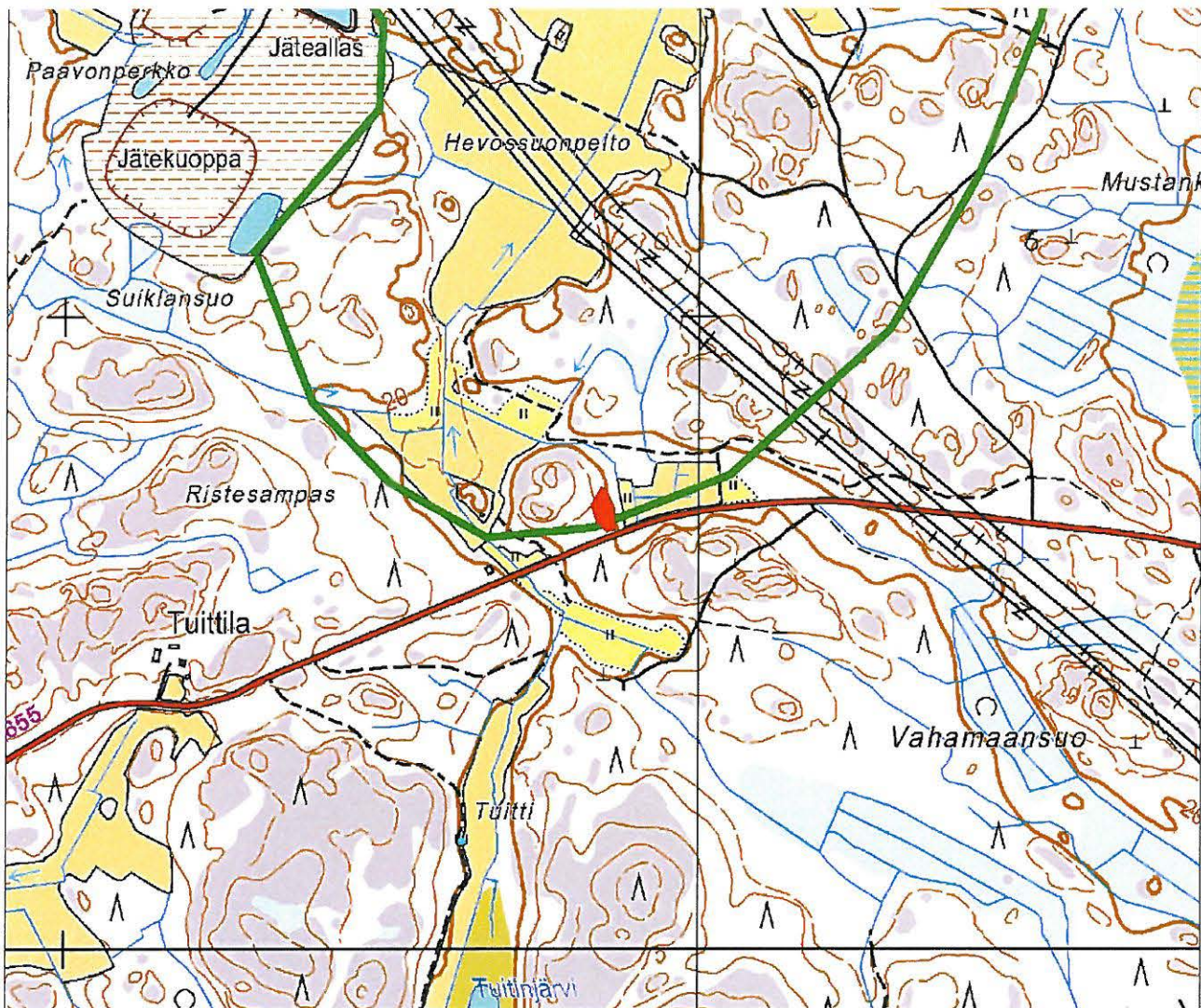
6792305 3211786

6792350 3211779

6792368 3211772

Rauma Perkola

Muinaisjäännösrajaus punaisella





Rauma Perkola. Laikutettu röykkiökohde sijaitsee pellon takana nousevassa rinteessä tien oikealla puolella. Kuva idästä.

Muinaisjäännöstyyppi: kivirakenteet, rökkiöt

Alatyyppi: -

Laji: kiinteä muinaisjäännös

Ajoitus: varhaismetallikautinen

Lukumäärä:

Rauhoitusluokkaehdotus: 2

Peruskartta: 1132 11

Koordinaatit: p=6792564-6792619, i=3211433-3211457, z = 20-22,5 m mpy

Koordinaattiselite: havainnot, GPS

Löydöt: -

Kuvaus

Kohde sijaitsee Rauman keskustasta 7 kilometriä itään Murtamon tien pohjoispuolella nelisensataa metriä tiestä kallioalueella ja sen etelä- ja kaakkoispuolella olevalla maapohjaisella tasanteella. Muinaisjäännösrekisterin mukaan paikalla on viisi rökkiötä.

Havaitsin paikalla useita rökkiöitä ja kiveyksiä. Avokallioalueen etelälaidassa kallion päällä on matala kivirökkiö (kuva 2). Sen halkaisija on noin 5 metriä ja korkeutta muutama kivikerros.

Rökkiön ala- eli eteläpuolella on kahden kallion välissä matalalla harjanteella maapohjalle kasattu rökkiö. Sen halkaisija on viisi metriä ja korkeutta puolisen metriä (kuva 1).

Tämän lähellä on useita kasattuja kivikoita. Rökkiön kaakkoispuolella samalla harjanteella on toinen kivikko. Samoin kallion kupeeseen, osin moreenipohjalle ja osin kalliopohjalle, on kasattu halkaisijaltaan noin 5 metrinen kiveys (kuva 3). Metsäkone on ruhjonut sitä alueella suoritetuissa metsätöissä. Tämän ja rökkiön kaksi välissä on halkaisijaltaan parimetrinen kivirökkiö maapohjalla.

Rökkiöistä läntisin sijaitsee loivassa rinteessä maapohjalla (kuva 4). Sen halkaisija on noin 5 metriä. Korkeus vaihtelee rinteessä osissa, alarinteen puolelta se on vähintään puolisen metriä.

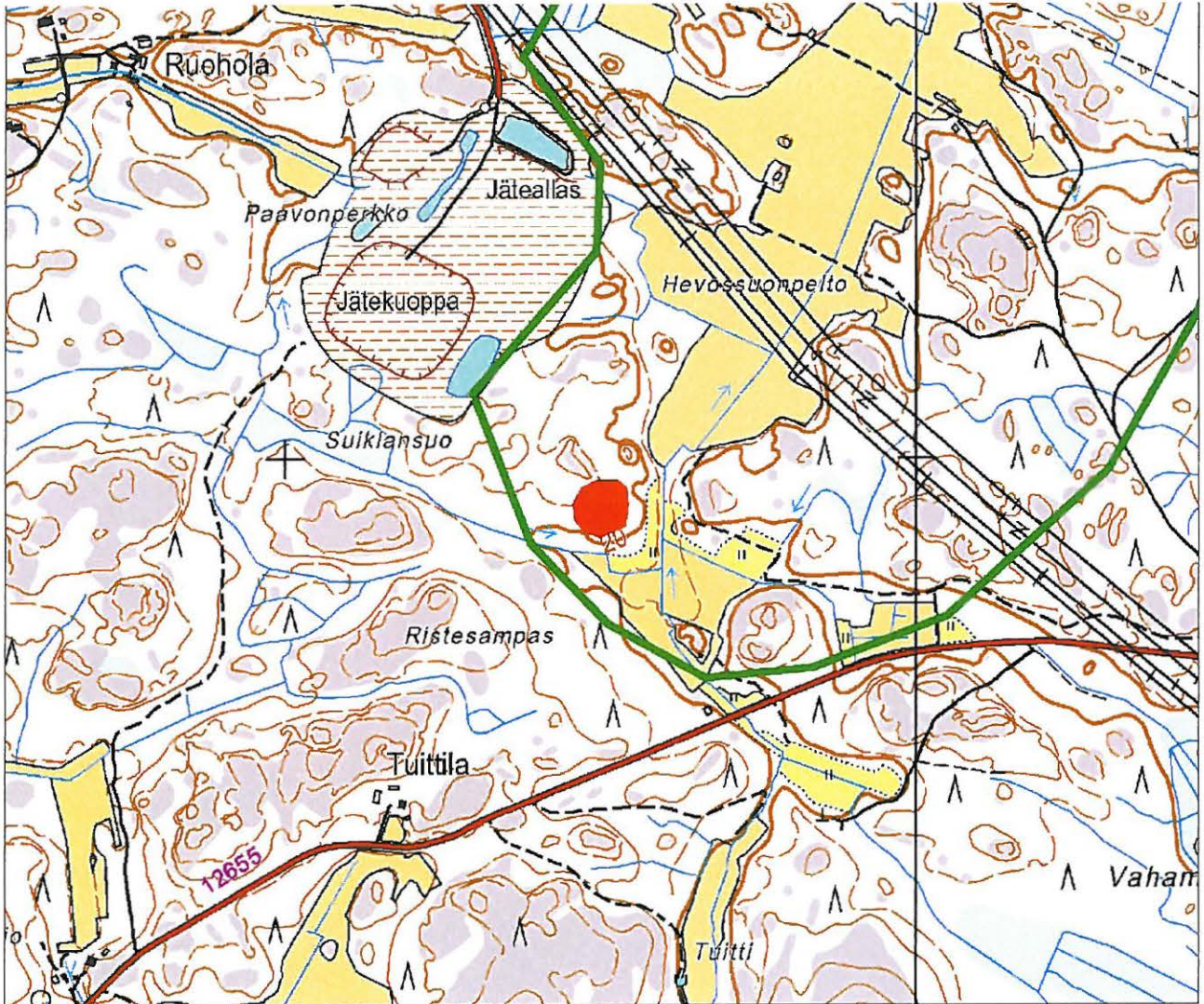
Näiden lisäksi alueella on muitakin kiveyksiä. Osa alempana ja lähempänä etelässä ja kaakossa olevia nykypeltoja on nuoria peltoraunioita (GPS-koordinaatit mukana alla olevassa listassa). Pellon reunassa on myös suuri halkaisijaltaan noin 7 metrinen ja 1,5 metriä korkea historiallinen kivirökkiö, jonka kiviaines on terävää poiketen alueen muista kiveyksistä. Ylempänä ja lähempänä ns. rökkiöitä olevat kivikot voivat liittyä myös esihistorialliseen toimintaan.

Muinaisjäännösrekisteriin merkittyä erillistä aluetta em. rökkiöalueelta etelään pellon eteläpuolella rinteessä en kyennyt paikallistamaan.

Muinaisjäännösalueella on tehty koneellista maanmuokkausta metsätöiden yhteydessä muutama vuosikymmen sitten. Tämä on ruhjonut alueen maaperää ja paikan mikrotopografia on kärsinyt. Esihistoriallinen asuinpaikka lienee kuitenkin löydettävissä voimakkaimman raivaustoiminnan alueelta eli rökkiöiden ja kiveysten läheisyydestä. Kaivoin paikalle muutamia koepistoja, joista ei kuitenkaan tullut löytöjä. Maaperä alueella on kivistä. Raivaustoiminnan ansiosta hienoaineksen osuus on paikoin kuitenkin suuri.

Rauma Ristesampas

Muinaisjäännösrajaus punaisella



Kiveysten GPS-mitattuja koordinaatteja

6792564	3211433
6792602	3211462
6792619	3211449
6792605	3211448
6792601	3211457
6792534	3211500
6792577	3211509
6792539	3211510
6792554	3211513
6792530	3211510
6792529	3211460



Rauma Ristesampas. Kuva 1. Röykkiöaluetta lounaasta. Kuvan 2 röykkiö sijaitsee taka-alalla kalliolla. Kuvan 3 röykkiö on kuvan vasemmalla laidalla ison kiven vieressä. Kolmas röykkiö näkyy kuvan oikealla laidalla matalalla harjanteella kuusen kohdalla.



Rauma Ristesampas. Kuva 2. Röykkiö kalliopohjalla. Vastaa Haimilan 2002 inventointikertomuksen röykkiötä 2. Kuva koillisesta.



Rauma Ristesampas. Kuva 3. Röykkiö on kasattu kiven ja kallion väliin. Kuva etelästä.



Rauma Ristesampas. Kuva 4. Läntisin havaitsemani röykkiö lounaasta. Vastaa Haimilan 2002 inventointikertomuksen röykkiötä 5.

Rauma Takaperkko 10000000250

Muinaisjäännöstyyppi: kivirakenteet, röykkiöt

Alatyyppi: -

Laji: kiinteä muinaisjäännös

Ajoitus: varhaismetallikautinen

Lukumäärä: 3

Rauhoitusluokkaehdotus: 2

Peruskartta: 1132 11

Koordinaatit: p=6793574-6793647, i=3212398-3212422, z = 22,5-25 m mpy

Koordinaattiselite: havainnot, GPS

Löydöt: -

Kuvaus

Kohde sijaitsee noin kahdeksan kilometriä Rauman keskustasta itäkoilliseen Hevossuon ja Formansuon välissä korkean kallion päällä ja sen eteläpuolella olevassa satulamaisessa notkelmassa.

Muinaisjäännösrekisterin mukaan kallion korkeimmalla kohdalla on yksi röykkiö, josta on jäljellä pohjakiveys. Käydessäni paikalla röykkiön koko oli noin 2 metriä, kiveys harvaa ja kivikerroksia yksi. Kallion eteläpuolella on satulamainen muodostuma. Satulassa olevan kalliopaljastuman päällä on pieni kiviröykkiö. Sen halkaisija on noin 2 metriä. Kivikerroksia on arviolta 2-3. Röykkiö on kaksiosainen ja kasattu osin punaisesta laattamaisesta hiekkakivestä. Röykkiötä lienee hajotettu, koska kalliolle on levinnyt yksittäisiä hiekkakiven paloja.

Edellä mainittujen röykkiöiden yhteyteen saattaa kuulua kivipöytä. Se sijaitsee kallion etelärinteellä rinteiden alaosassa. Pöytälevy on kahden kiven päällä ja nojaa kahteen muuhun. Pöydän alla on pieniä nyrkinkokoisia kiviä. Rikkoutuneen sammaleen perusteella levyä on liikuteltu hiljattain, ehkä alueen metsänhoitotöiden yhteydessä. Levy on kokonsa puolesta helposti ihmisen liikuteltavissa.

Alueen puusto on kalliolla männikköä, istutuskuusikkoa ja koivikkoa. Maaperä satulassa on kivikkoista.

GPS-koordinaatit

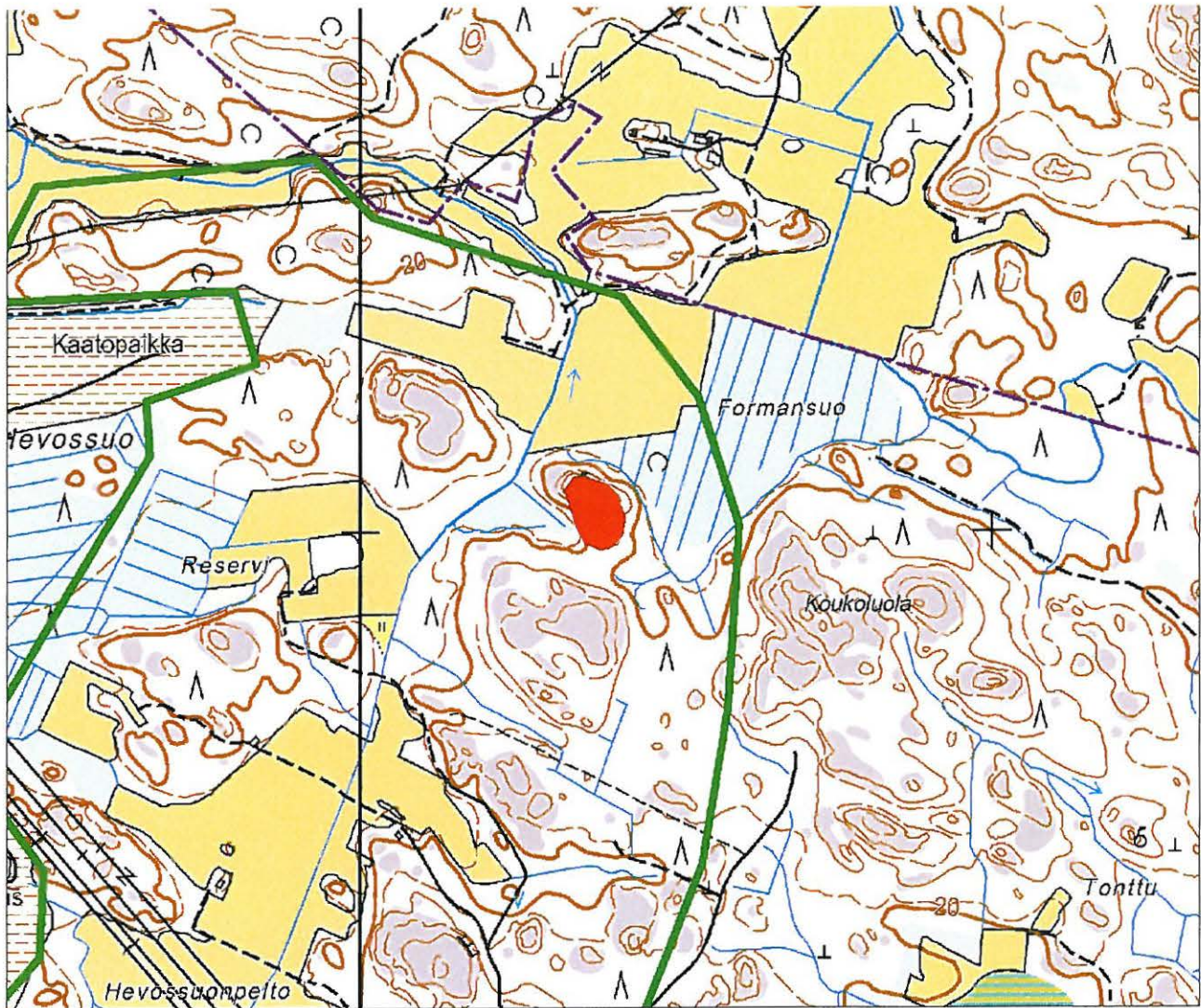
6793647 3212416

6793574 3212422

6793601 3212398

Rauma Takaperkko

Muinaisjäännösrajaus punaisella





Rauma Takaperkko. Kallion huipulla olevasta röykkiöstä on jäljellä matala kiveys.



Rauma Takaperkko. Eteläinen röykkiö on tehty punaisista hiekkakivistä.



Rauma Takaperkko. Röykkiöiden lähellä on kivipöytä. Etelästä.



Rauma Takaperkko. Levyä on liikuteltu hiljattain. Kuva idästä.

Muinaisjäännöstyyppi: asuinpaikat, kivrakenteet, röykkiöt

Alatyyppi: -

Laji: kiinteä muinaisjäännös

Ajoitus: varhaismetallikautinen

Lukumäärä: 1

Rauhoitusluokkaehdotus: 2

Peruskartta: 1132 11

Koordinaatit: p=6793670, i=3209400, z = 20 m mpy

Koordinaattiselite: havainnot, GPS

Löydöt: KM 37913:1-2, keramiikkaa ja palanutta luuta

Kuvaus

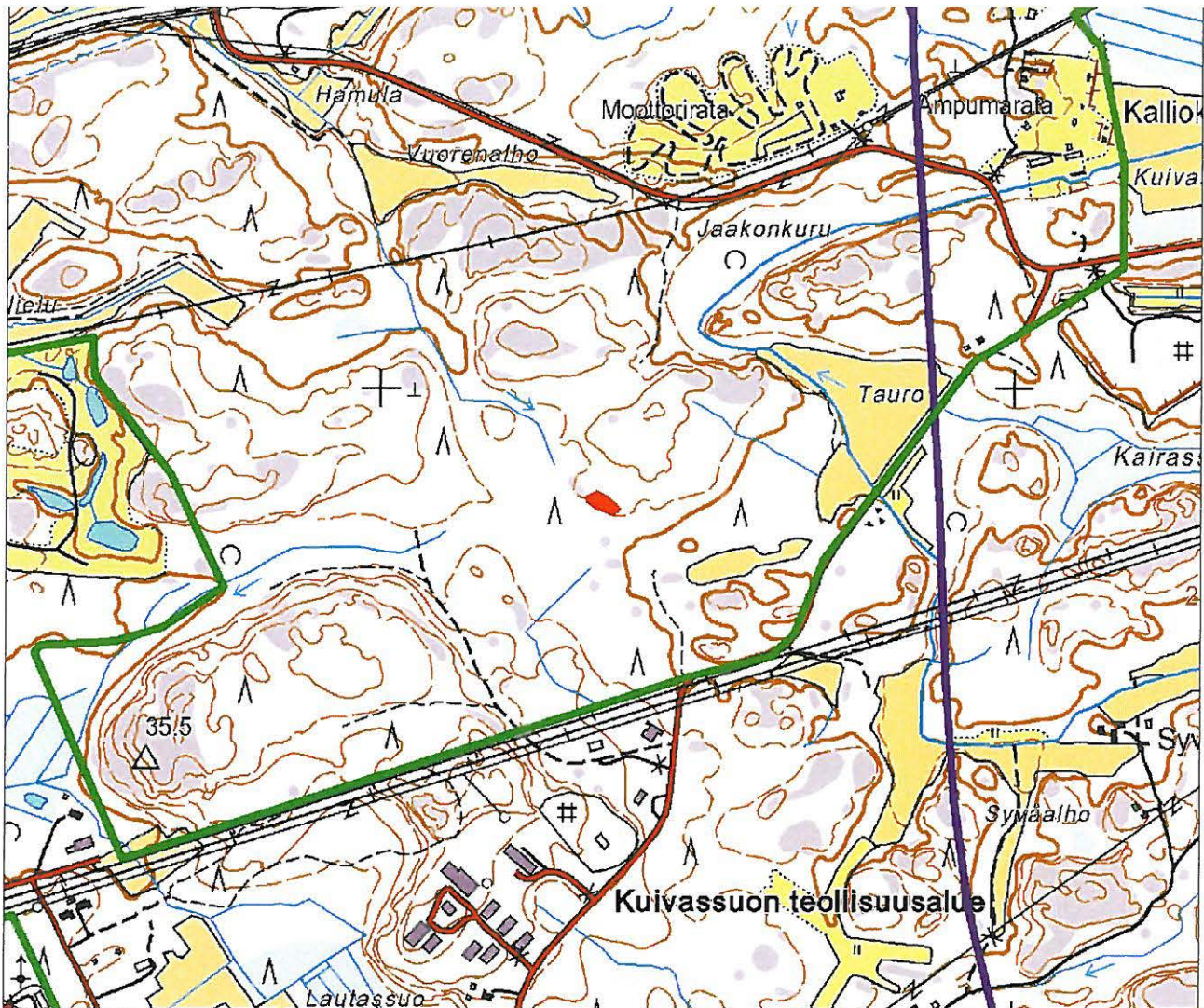
Muinaisjäännösrekisterin mukaan kohde Tauro 1 sijaitsee viitisen kilometriä Rauman keskustasta itäkoilliseen kallioalueen länsilaidalla. Paikalla tulisi olla kolme röykkiötä.

En löytänyt muinaisjäännösrekisterin osoittamalta rinteeltä röykkiöitä. Muinaisjäännösrekisterin koordinaateista etelään pienen avokallioalueen eteläpuolelta löysin yhden röykkiön. Paikka on lounaaseen viettävän rinteiden päällä olevalla tasanteella. Röykkiö on rakennettu asuinpaikalle. Parin metrin päähän röykkiön kaakkoispuolelle tehdystä koepistosta löytyi keramiikkaa ja palanutta luuta. Koepiston reunassa oli lisäksi levymäinen hiilikeskittymä (valokuva), joka on kuitenkin saattanut joutua nykyiseen asemaansa hiljattain, sillä maaperä ja sen mikrotopografia on sekoittunut noin neljännesvuosisata aiemmin tehdyssä metsänpohjanmuokkauksessa. Potentiaalinen asuinpaikkatasanne jatkuu parikymmentä metriä itäkaakkoon.

Alueen maaperä on hietaa. Koepistossa tuli hietamaan alta noin 20 cm syvyydestä esiin kallio. Puusto on mäntyä ja lisäksi paikalla kasvaa muutama koivu.

Rauma Tauro 1

Muinaisjäännösrajaus punaisella





Rauma Tauro 1. Asuinpaikka-alue ja sille rakennettu röykkiö lapion kohdalla. Takana pilkistää avokallio. Mikrotopografia on kärsinyt maaperän muokkauksessa. Kuva kaakosta.



Rauma Tauro 1. Koepiston eteläreunassa sekoittuneen kerroksen alaosassa on levymäinen hiilikerros. Koepiston pohjalla on kallio.

Muinaisjäännöstyyppi: kivirakenteet, rökkiöt

Alatyyppi: -

Laji: kiinteä muinaisjäännös

Ajoitus: varhaismetallikautinen

Lukumäärä: 8

Rauhoitusluokkaehdotus: 2

Peruskartta: 1132 11

Koordinaatit: p=6793951-6793967 ja 6793794-6793805, i=3210010-3210032 ja 3210067-3210091, z = 20 m mpy

Koordinaattiselite: havainnot, GPS

Löydöt: -

Kuvaus

Kohde sijaitsee kuutisen kilometriä Rauman keskustasta itäkoilliseen Kuivassuon teollisuusalueen läpi kulkevan tien pohjoispuolella ja Tauron pellon koillispuolella etelään viettävässä rinteessä. Muinaisjäännösrekisterin mukaan paikalla on neljä rökkiötä.

Käydessäni paikalla alueen maapohjaa oli muokattu metsänuudistustöissä noin neljännesvuosisata aiemmin. Parhaiten havaittava säästetty rökkiö sijaitsi alinna rinteessä. Rökkiö on halkaisijaltaan nelisen metriä. Korkeutta sillä on noin 0,3 metriä. Se sijaitsee noin 8 metriä länsilounaaseen kahdesta suuresta 1-15, korkeasta kivistä. Muut alueen rökkiöt ovat matalia kasvillisuuden peittämiä maantasaisia kiveyksiä. Kiveykset ovat kooltaan parista metristä neljään metriin. Tontin pohjoislaidalla on epämääräisen muotoinen mahdollinen kiveys, laajuudeltaan noin 5 metriä, jota metsäkone on ruhjonut hiljattain. Alueen puusto on noin neljännesvuosisata sitten istutettua männikköä ja nuorta parimetristä lehtipuuta. Aluskasvillisuus on heinää ja sammalta. Lisäksi alueella lojuu harvennusjätettä. Maaperä on kivistä moreenia.

Aku Riikilän havaintojen mukaan myös tien kaakkoispuolella on rökkiöalue. Käydessäni paikalla alue oli laikutettu muutamaa vuotta aiemmin. Ainakin kolme rökkiötä oli havaittavissa alueella, kaikki olivat kärsineet laikutuksessa. Rökkiöt sijaitsevat etelään päin avautuvan harjanteen tasaisella laella. Paikka on topografisesti hyvä asuinpaikaksi. Pinnalle ei ollut havaittavissa löytöjä. Alueen maaperä on moreenia.

Tien länsipuolen kiveysten GPS-koordinaatit

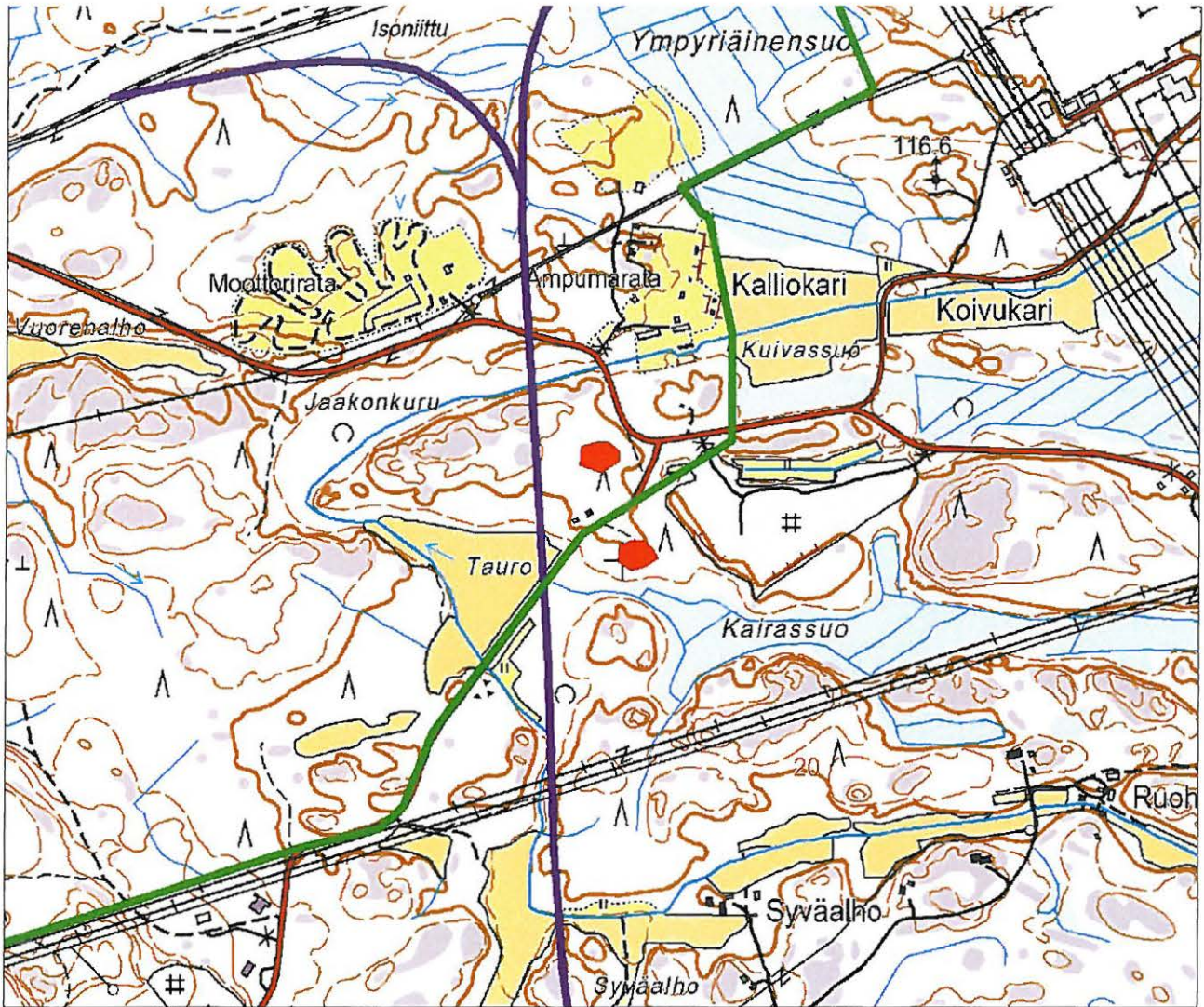
6793953 3210032
6793965 3210031
6793960 3210015
6793967 3210010
6793951 3210022

Tien itäpuolen kiveysten GPS-koordinaatit

6793805 3210074
6793794 3210067
6793803 3210091

Rauma Tauro 2

Muinaisjäännösrajaus punaisella





Rauma Tauro 2 alue A. Alueen suurin röykkiö kuvan keskellä.



Rauma Tauro 2 alue B. Kuvan keskellä laikutettu röykkiö.

Muinaisjäännöstyyppi: asuinpaikat, kivirakenteet, röykkiöt

Alatyyppi: -

Laji: kiinteä muinaisjäännös

Ajoitus: varhaismetallikautinen

Lukumäärä: 5

Rauhoitusluokkaehdotus: 2

Peruskartta: 1132 11

Koordinaatit: p=6793486-6793593, i=3209432-3209527, z = 17,5-20 m mpy

Koordinaattiselite: havainnot, GPS

Löydöt: KM 37914:1-2, keramiikkaa ja palanutta luuta

Kuvaus

Sijaitsee viitisen kilometriä Rauman keskustasta itäkoilliseen Kuivasuon teollisuusalueelle ja Hevossuon kaatopaikalle vievän tien pohjoispuolella noin 100 metriä tiestä pellon länsipäässä. Muinaisjäännösrekisteri tuntee alueelta yhden röykkiön. Aku Riikilä on raportoinut alueelta 5-6 varetta eri kallioiden päältä. Nämä sijaitsevat neljän eri avokallion päällä. Näiden lisäksi löysin paikalta asuinpaikkamerkkejä kahden röykkiön läheltä. Alueen topografia on varsin loivaa.

Muinaisjäännösrekisterin tuntema röykkiö on röykkiöistä läntisin. Se sijaitsee avokalliokukkulalla, jonka koko on noin 40 x 20 metriä. Röykkiö on kallion korkeimmalla kohdalla ja sen halkaisija on noin 5 metriä. Korkeutta on muutamia kivikerroksia. Kivien joukossa on isojakin noin 60 cm halkaisijaltaan olevia kiviä. Röykkiön päällä kasvaa kuusi ja katajaa. Röykkiö on hyvin sammaloitunut.

Toinen röykkiö sijaitsee pienen matalan laakean avokallion päällä pellon länsipäässä noin 30 metrin etäisyydellä pellostä. Kallion eteläpuolelta laskee oja ja itäpuolelta kulkee enduroura. Kiveyksen muoto on pitkänomainen. Sen koko on noin 5 x 4 metriä ja korkeutta on muutama kivikerros.

Röykkiöistä eteläisin sijaitsee pienen kaksihuippuisen jyrkkäreunaisen kalliokukkulalla päällä. Kallion lounaispuolella on vanhaa peltoaluetta. Röykkiö sijaitsee kallion korkeimmalla kohdalla. Kallion laki on halkaisijaltaan noin 5 metriä. Kiveys peittää kallion laen. Röykkiön päällä kasvaa muutama pieni 2-3 metrin kuusi.

Röykkiöstä noin 15 metriä itäkaakkoon sijaitsee asuinpaikka. Kalliolla on moreenista huuhtoutunut kaakkoon työntyvä häntä, jonka päällä on pieni muutaman kymmenen neliömetrin laajuinen tasainen alue. Tähän tehdystä koepistosta löytyi keramiikkaa. Löytökohdalta noin 8 metriä luoteeseen on kallio. Maa viettää löytöpaikalta koillinen-lounas-sektoriin, jossa on kivikkoinen kosteikko noin 10-15 metrin päässä. Potentiaalinen asuinpaikka-alue rajautuu tämän alueen sisälle. Paikan maaperä on vähäkivistä hietaa. Puusto paikalla on mäntyä, jonka joukossa kasvaa muutama kuusi. Suolla kasvaa nuorta lehtipuuta: haapaa ja varttuneempaa koivua.

Röykkiöistä pohjoisin sijaitsee pellon luoteisosassa. Kallio on luonteeltaan vastaavaa kuin pellon länsipäässä oleva matala ”valaanselkä”. Kallion koko on noin 20 x 10 metriä. Korkeimman kohdan päällä on laaja noin 7 metriä halkaisijaltaan oleva kivilatomus. Korkeutta röykkiöllä on muutamia kivikertoja. Röykkiön on sammaloitunut ja sen päällä kasvaa kuusi. Röykkiö saattaa olla kaksiosainen tai kahdesta röykkiöstä yhteen kasvanut. Sen itäpäässä on pienempi noin 2 x 1 metriä

kooltaan oleva osa. Kallion länsipäässä on näistä erillinen pitkulainen veneenmuotoinen kivilatomus. Tämä on kooltaan noin 3 x 2 metriä. Kivikerroksia lienee vain yksi.

Kallion kaakkoispuolelta löytyi merkkejä asuinpaikasta (GPS). Kalliolla on hietainen kaakkoon työntyvä matala pienialainen häntä. Tämän päälle tehdystä koepistosta löytyi kolmesta eri laattakivestä tehty kivirakenne (kuva). Tämä alta löytyi joitain palaneen kiven muruja, kulttuurimaavärjäytymää ja palanut luu. Löytökohdalta noin 10 metriä kaakkoon on pelto-oja. Kallion ja löytökohdan välissä asuinpaikan yli kulkee enduroura.

Asuinpaikkojen osalta alueelta lienee löydettävissä useampiakin paikkoja. Ensimmäisenä kuvatus rökkiön kaakkoispuolella on vastaava häntä kuin kahdessa kuvatussa tapauksessa. Asuinpaikka lienee löydettävissä tämän päältä, vaikka koepistot eivät osuneetkaan sen kohdalle.

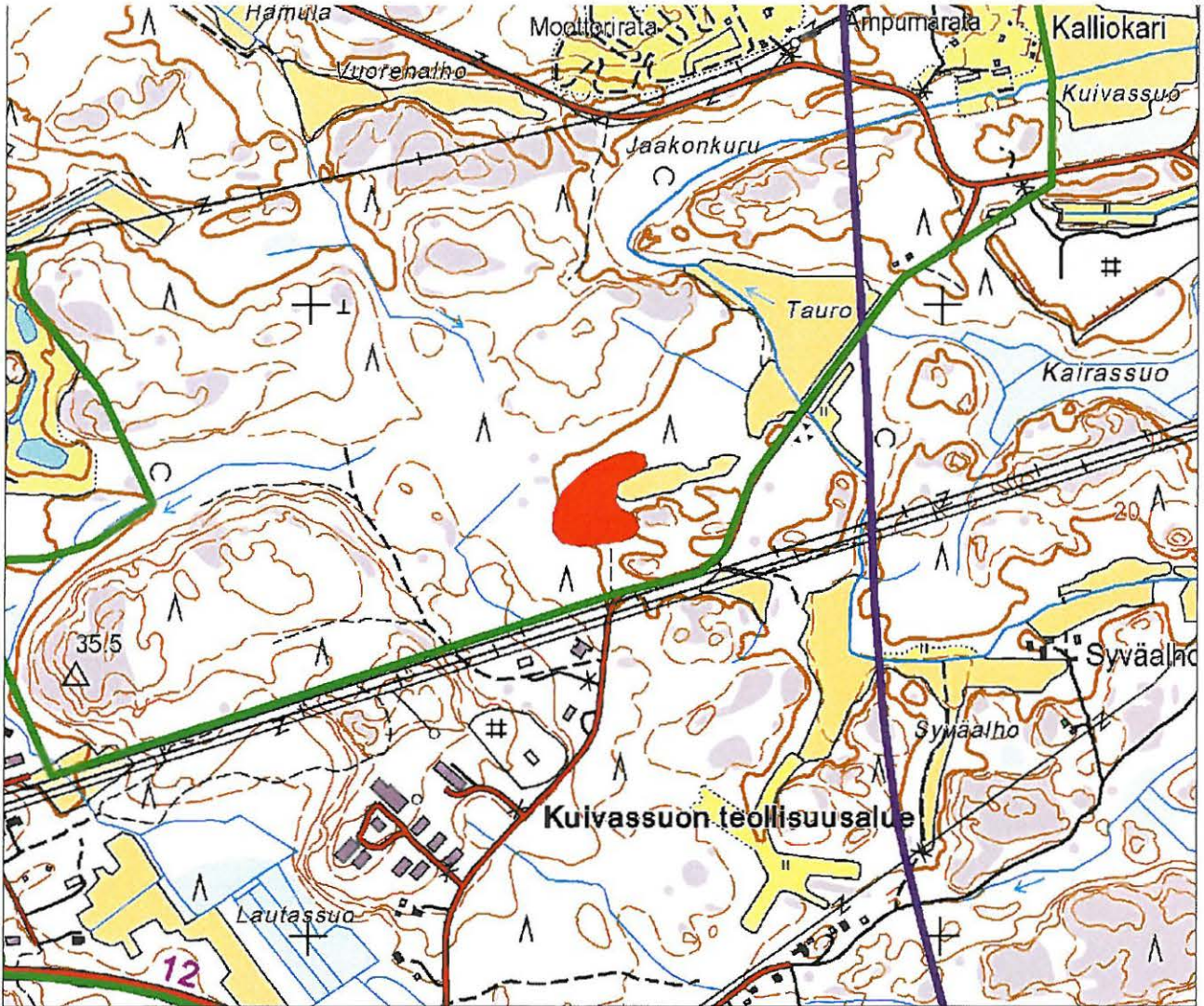
Käyttöaikanaan asuinalue lienee sijainnut itään vetäytyvän muinaislahden perukassa. Nykyisin se muodostaa hyvän kokonaisuuden, jonka säilymiseen kannattaa kiinnittää erityishuomiota. Muinaislahden aiempaa asutusvaihetta edustanee asuinpaikka ja rökkiö Tauro 1, joka sijaitsee alueesta 200 metriä lounaaseen ja ylemmällä korkeustasolla. Lähikohde on myös Tauro 5, joka sijaitsee nelisensataa metriä itäkaakkoon URPO-linjauksen kohdalla.

Rökkiöiden ja asuinpaikkojen GPS-koordinaatit

6793504	3209432
6793545	3209480
6793486	3209527
6793496	3209507
6793590	3209515
6793593	3209499
6793589	3209517
6793591	3209524

Rauma Tauro 3

Muinaisjäänönsrajaus punaisella





Rauma Tauro 3 alue A. Kuva 1. Kuvan keskellä röykkiö.



Rauma Tauro 3 alue B. Kuva 2. Asuinpaikkatasanne sijaitsee kuvan keskellä repun kohdalla. Röykkiökallio on kuvan oikealla laidalla kasvillisuuden takana. Vasemmalla laidalla on nuorta lehtipuuvesakkoa kasvava kosteikko. Panoraamakuva asuinpaikan itäpuolella olevalta kalliolta.



Rauma Tauro 3 alue B. Kuva 3. Asuinpaikkatasanne on repun kohdalla. Röykkiökallio on repun takana kasvillisuuden peitossa. Panoraamakuvaa kaakosta.



Rauma Tauro 3 alue C. Kuva 4. Etualalla rökkiö matalan kallion päällä. Taustalla pilkottaa pelto. Panoraamakuva lännestä.



Rauma Tauro 3 alue D. Kuva 5. Kuvan keskellä on rökkiö laakean avokallion päällä.



Rauma Tauro 3 alue D. Kuva 6. Avokallion länsireunalla on pitkulainen veneenmuotoinen latomus.



Rauma Tauro 3 alue D. Etualalla asuinpaikkaa. Kuvien 5 ja 6 rökkiökallio on heti vesakon takana. Panoraamakuva kaakosta.



Rauma Tauro 3 alue D. Koepiston laajennus paljasti laattakivirakenteen. Oikealla oleva poisnostettu kivi sijaitsi vasemmalla reunalla alkuperäisen piston kohdalla. Lastan terä osoittaa pohjoiseen.

Muinaisjäännöstyyppi: kivirakenteet, röykkiöt

Alatyyppi: -

Laji: kiinteä muinaisjäännös

Ajoitus: esihistoriallinen / historiallinen

Lukumäärä: 1

Rauhoitusluokkaehdotus: 2

Peruskartta (vuoden 1998): 1132 11

Koordinaatit: p=6793940, i=3209607, z = 20 m mpy

Koordinaattiselite: havainnot, GPS

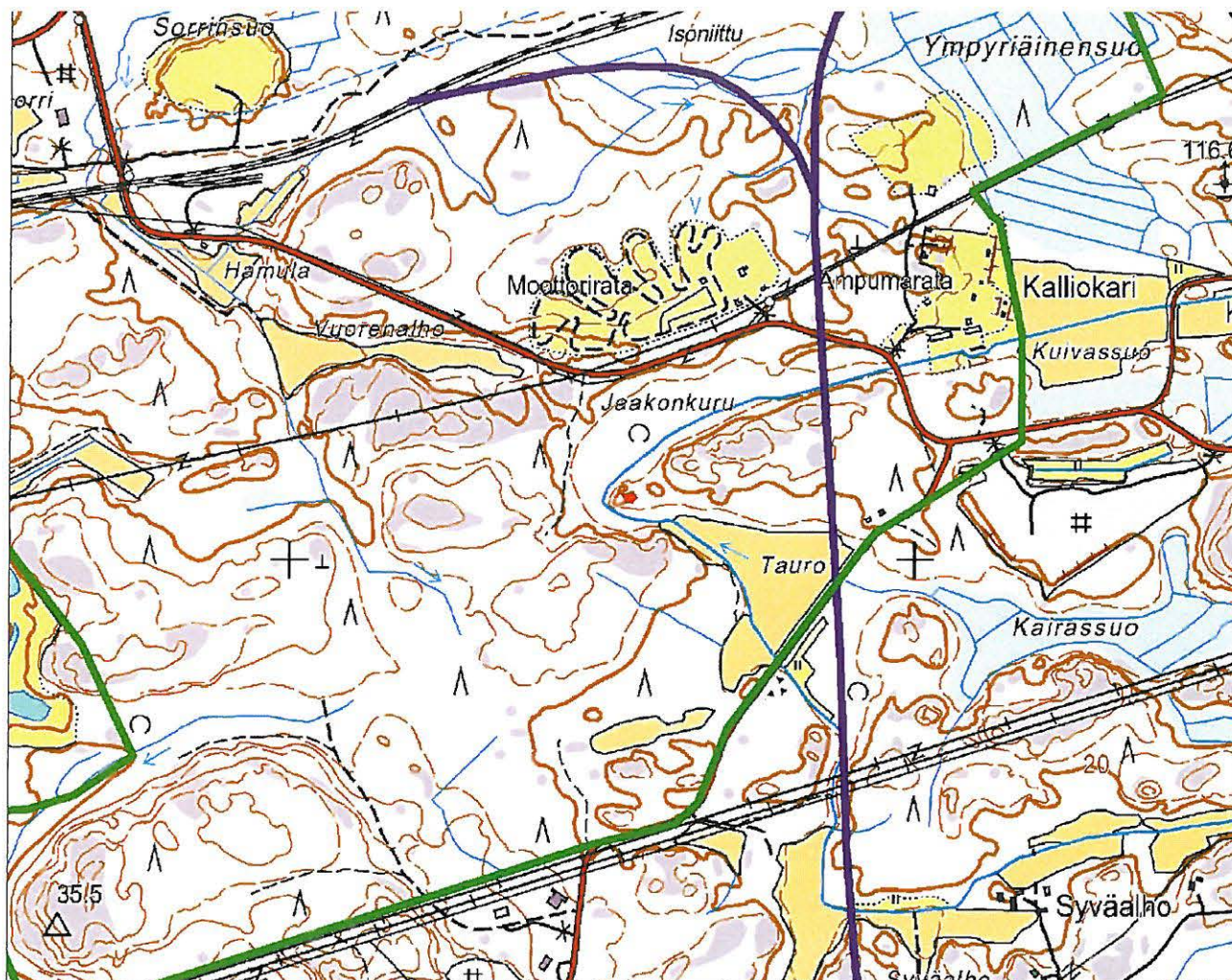
Löydöt: -

Kuvaus

Kohde sijaitsee viitisen kilometriä Rauman keskustasta itäkoilliseen Jaakonkurun ja Tauron peltojen välissä. Röykkiö sijaitsee ojan vieressä pienellä kallionyppylällä. Sen halkaisija on noin 5 metriä ja korkeus noin metrin. Kivien joukossa on suuria puolimetrisiä kiviä. Röykkiön päällä on pystyssä oleva rajamerkki. Paikka sijaitsee nykyisellä rajalla.

Rauma Tauro 4

Muinaisjäännösrajaus punaisella





Rauma Tauro 4. Isoista kivistä kasattu röykkiö, jonka päällä on rajamerkki.

Rauma Tauro 5

Muinaisjäännöstyyppi: asuinpaikat, kivirakenteet, röykkiöt

Alatyyppi: -

Laji: kiinteä muinaisjäännös

Ajoitus: varhaismetallikautinen

Lukumäärä:

Rauhoitusluokkaehdotus: 2

Peruskartta: 1132 11

Koordinaatit: p=6793397-6793445, i=3209804-3209903, z = 17,5 m mpy

Koordinaattiselite: havainnot, GPS

Aiemmat tutkimukset: -

Löydöt: KM 37915, keramiikkaa

Kuvaus

Kohde sijaitsee viitisen kilometriä Rauman keskustasta itäkoilliseen Rauma-Lappi-tien pohjoispuolella, noin 170 metriä Kuivassuon teollisuusalueen poikki kulkevan tien itäpuolella voimalinjan alla ja sen eteläpuolella. Muinaisjäännös käsittää asuinpaikan ja röykkiöitä. Asuinpaikan ja röykkiöiden pääosa rajautuu muinaisniemeen, jonka eteläpuolella on nykyisin pelto. Käyttöaikana pellon paikalla lienee ollut kuroutunut sisäjärvi. Niemen itäpuolelta kulkee pohjoiseen laskeva oja. Voimalinjan alla kulkee enduroura, joka ei kuitenkaan liene vahingoittanut asuinpaikan pääosaa. Alueen puusto on mäntyä ja aluskasvillisuus sammalta. Voimalinjan kohdalla puusto on vesakkoa ja ojan itäpuolella kuusikkoa.

Niemen länsireunalla on iso maapohjalle rakennettu kivistä kasattu suuri röykkiö. Röykkiö on muodoltaan suorakaide. Sen koko on noin 11 x 6 x 1 metriä. Röykkiötä on pengottu lievästi keskeltä. Suuren kokonsa vuoksi röykkiö on helppo havaita.

Niemen itäosassa n. 25 metriä itään edellisestä röykkiöstä on matala maantasainen kiveys. Tämän halkaisija on noin nelisen metriä. Kiveys sijaitsee maapohjalla.

Näiden rakenteiden välissä on asuinpaikkatasanne, josta löytyi koepistosta keramiikkaa. Kohta sijaitsee tasaisella ja kivettömällä hietamaalla. Alempana maaperä muuttuu savisemmaksi. Välittömästi löytökohdan itäpuolelle on kasattu kivikko, jonka halkaisija on noin 3 metriä. Löytökohdan länsipuolella on neljä suurta noin metrin halkaisijaltaan olevaa maasta pilkottavaa kiveä.

Niemeen sijoittuvien esihistoriallisten havaintojen lisäksi ojan itäpuolella on länteen avautuvassa rinteessä pieni maapohjalle kasattu kiviröykkiö. Röykkiön halkaisija on noin 3 metriä. Röykkiötä on kaiveltu. Kyseessä saattaa olla iältään tuntematon viljelyraunio.

Asuinpaikan pohjoispuolella olevalla kallioalueella voimalinjan alla on myös pieni kalliopohjalle tehty kivilatomo. Paikalta kulkee enduroajoura. Latomuksen halkaisija on noin 1,5 metriä. Sijaintinsa puolesta kyseessä voisi olla kalliopohjalle rakennetun pronssikautisen röykkiön jäännös. Kallion eteläreunassa lähelle puroa on myös mahdollinen kasattu kivikko.

Niemessä oleva muinaisjäännösalue on säilynyt erityisen hyvin. Alueen maapohja on koskematonta ja asuinpaikan sijainti muinaistopografiassa on hyvin hahmotettavissa. Muinaisjäännösalue sijaitsee

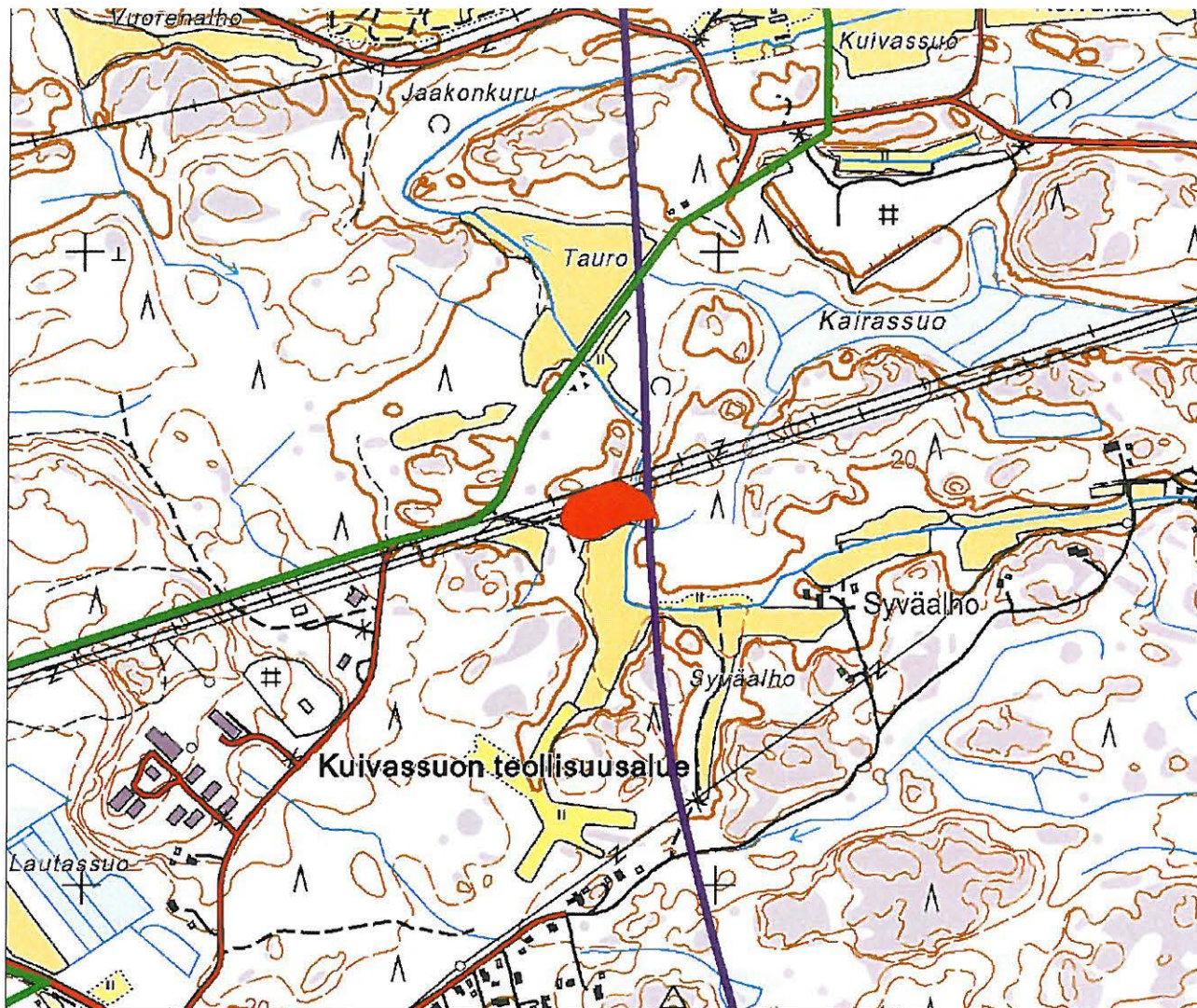
suunnitellun ratalinjan kohdalla. Muinaisjännöksen hyvän säilymisasteen ja näyttävän luonteen säilyttämiseksi ratalinjan siirto riittävästi itään päin olisi suositeltavaa. Vaihtoehtoisesti alueen tutkiminen vaatii laajat arkeologiset tutkimukset.

Kiveysten GPS-koordinaatit

6793397	3209851
6793397	3209804
6793398	3209903
6793445	3209827
6793445	3209843
6793400	3209833

Rauma Tauro 5

Muinaisjäännösrajaus punaisella





Rauma Tauro 5. Muinaisjäännösaluetta pohjoisesta. Kuvan keskellä repun kohdalla on keramiikan löytökohta. Kuvan oikealla laidalla näkyvät tekstissä mainitut suuret kivet. Maantasainen kiveys sijaitsee repusta vasemmalle. Taustalla hämöttää pelto. Suuri röykkiö jää kuvan oikealle puolelle. Pohjoisesta.



Rauma Tauro 5. Muinaisjäännösalue lounaasta. Etualalla suuren rökkiön itäpää. Vasemmalla laidalla näkyy voimalinja. Kuvan keskellä edellisen kuvan suuri kivi ja sen takana keramiikan löytökohta. Lännestä.



Rauma Tauro 5. Edellisen kuvan suuren röykkiön ”ilmakuva” puusta.



Rauma Tauro 5. Ojan itäpuolella rinteessä oleva kiviröykkiö koillisesta.



Rauma Tauro 5. Muinaisjäätännösalueen pohjoisreunalla kalliopohjalla oleva pieni kiveys. Kuva koillisesta.

Rauma Uudenmaankallio 10000 14513

Muinaisjäännostyyppi: kivirakenteet, rökkiöt

Alatyyppi: -

Laji: kiinteä muinaisjäänös

Ajoitus: varhaismetallikautinen

Lukumäärä: 10

Rauhoitusluokkaehdotus: 2

Peruskartta: 1132 11

Koordinaatit: p=6792073-6792147, i=3209978-3210040, z = 20-22,5 m mpy

Koordinaattiselite: havainnot, GPS

Löydöt: -

Kuvaus

Kohde sijaitsee viitisen kilometriä Rauman keskustasta itään Rauma-Huittinen-tien pohjoispuolella Uudenmaankalliosta noin 100 metriä luoteeseen. Paikka on itäkaakkoon kohti Uudenmaankalliota laskeva moreeniharjanne. Aku Riikilän mukaan paikalla on kymmenkunta varetta tai latomusta, joista osa aivan maanpinnan tasossa. Käydessäni paikalla mittasin kaksi rökkiötä. Näiden lisäksi GPS-koordinaatit osoittavat muita mahdollisia maantasaisia kivilatomuksia. Alueen maaperä on vahingoittunut metsäkoneiden käsittelyssä menneisyydessä. Paikan kasvillisuus on hyvin rehevää. Aluskasvillisuus on heinää ja puusto paikoin erittäin tiheää kuusikkoa ja lehtipuuvesakkoa.

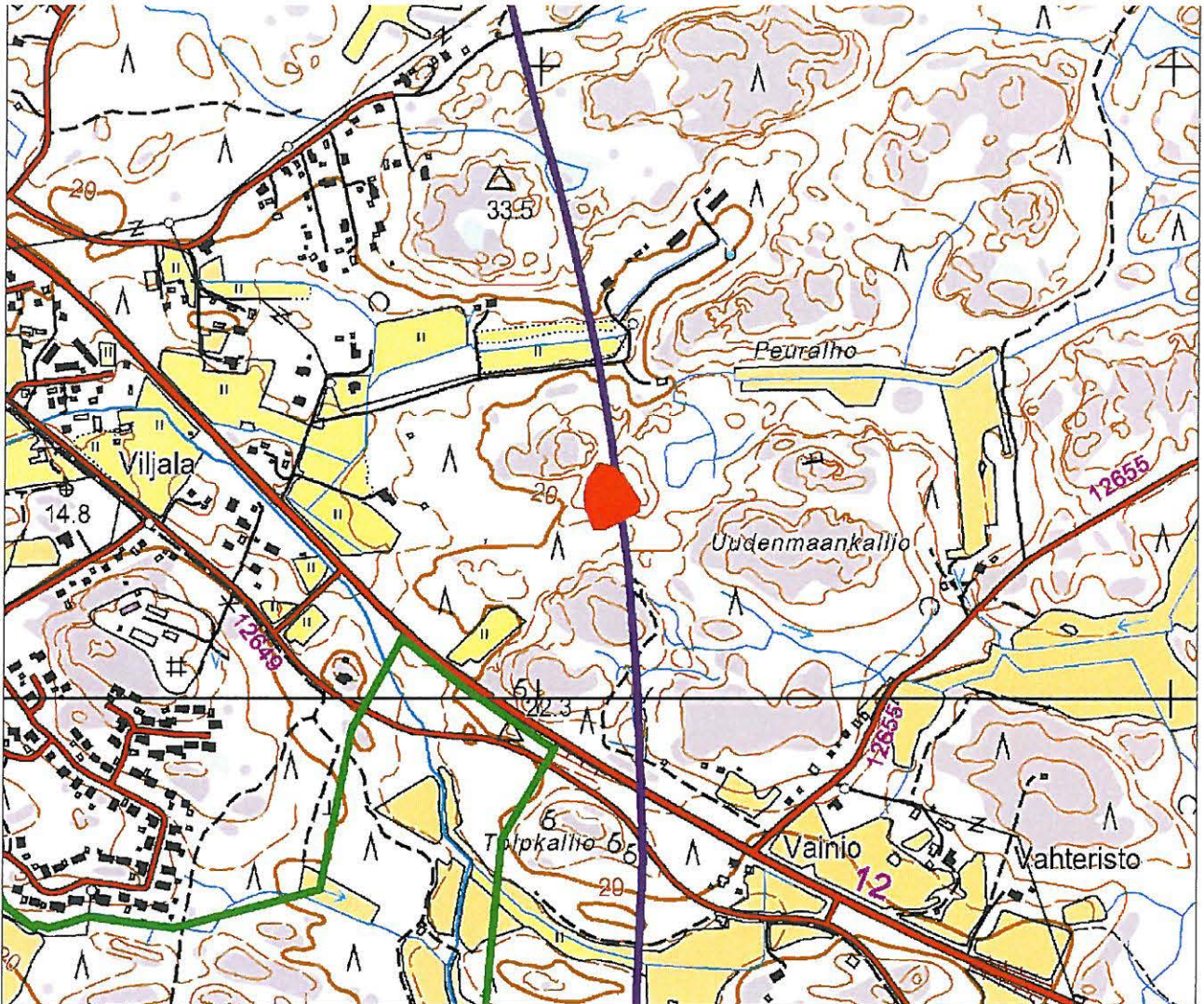
Suunniteltu ratalinjaus leikkaa muinaisjäänöksen läpi. Nykyinen ratalinjaus voi vaatia koekaivauksen ja kartoituksen lisäksi laajoja arkeologisia kaivauksia. Alueen kasvillisuuden vuoksi nämä kannattaa suorittaa kasvukauden ulkopuolella. Kasvukaudella työskentelyolosuhteet alueella ovat heikot. Paikalla työskentely edellyttää runsasta puuston poistoa.

Kiveysten GPS-koordinaatit

6792147	3209998
6792095	3210040
6792082	3209994
6792073	3209987
6792105	3209999
6792109	3209978
6792132	3209991
6792124	3209991

Rauma Uudenmaankallio

Muinaisjäännösrajaus punaisella





Rauma Uudenmaankallio. Alueen kasvillisuus on runsasta. Panoraamakuvan oikealla paksun haavan ja kannon alla näkyvä suurikokoinen röykkiökin erottuu kuvassa vain vaivoin.

Rauma Uusi-Kortela 10000 14514

Muinaisjäännöstyyppi: kivirakenteet, röykkiöt

Alatyyppi: -

Laji: kiinteä muinaisjäännös

Ajoitus: rautakautinen/historiallinen

Lukumäärä: 3

Rauhoitusluokkaehdotus: 2

Peruskartta: 1132 07

Koordinaatit: p=6788842-6788847, i=3203084-3203099, z = 12,5 m mpy

Koordinaattiselite: havainnot, GPS

Löydöt: -

Kuvaus

Kohde sijaitsee Rauman keskustasta neljä kilometriä etelälounaaseen Kortelan peltoaukeiden ja Koivuniemen tilan pohjoispuolella kallion lounaispuolella rinteessä. Paikalla sijaitsee kolme matalaa sammaloitunutta maantasaista kiveystä. Näiden halkaisija on noin 3 metriä. Kyseessä on lounaaseen laskeva moreenipohjainen rinne. Paikalta 20 metriä ylärinteeseen eli pohjoiseen on avokalliota ja 10-20 metriä päässä etelässä on suopohjainen metsä. Paikalle tehdyistä koepistoista ei löytynyt mitään. Luontainen maannos vaikutti sekoittuneelta.

Kiveysten GPS-koordinaatit

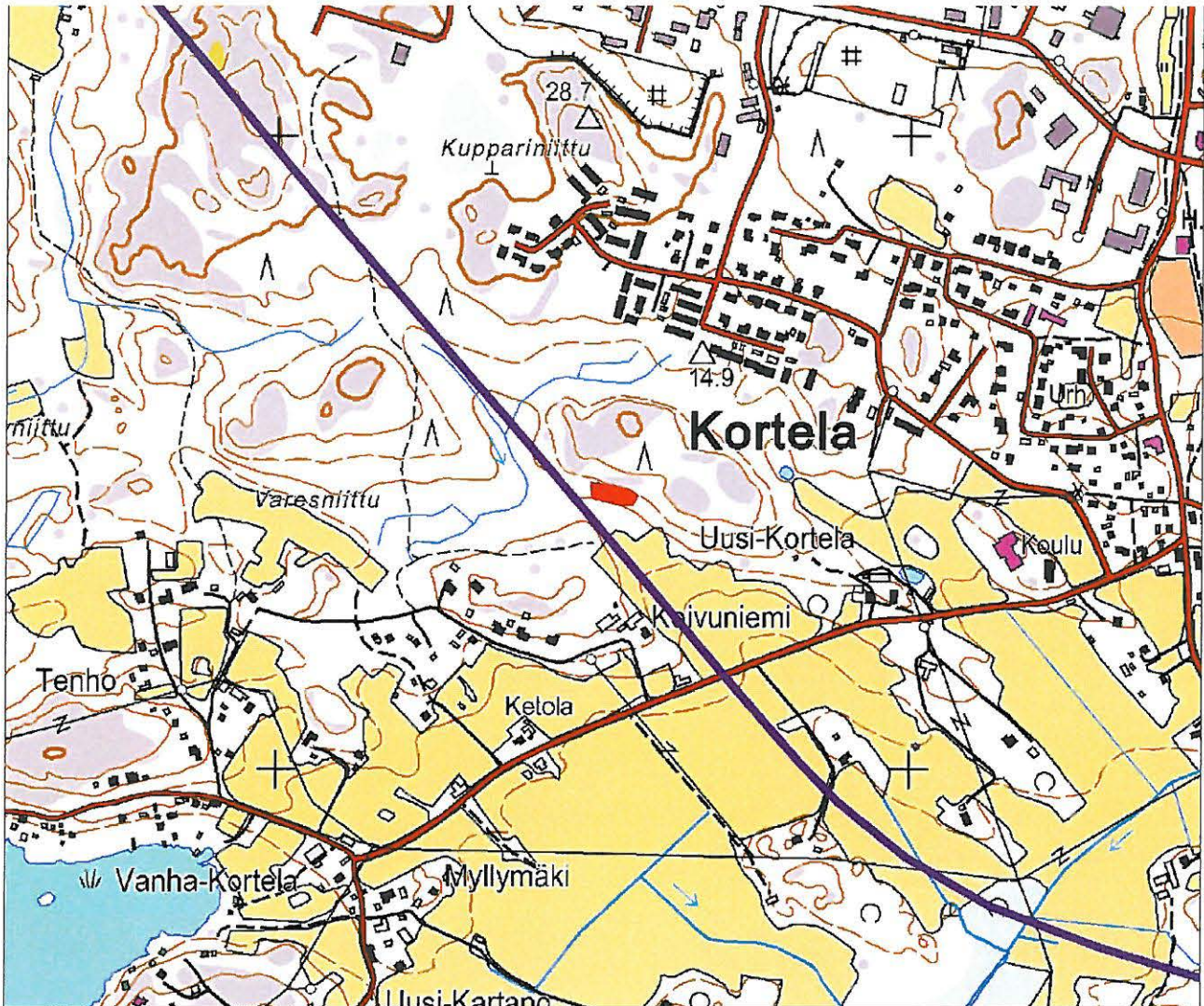
6788847 3203084

6788842 3203093

6788844 3203099

Rauma Uusi-Kortela

Muinaisjäännösrajaus punaisella





Rauma Uusi-Kortela. Paikka sijaitsee rinteessä avokallion ja suon välissä. Etualalla kaareutuvan puun juurella on matala maantasainen kiveys. Toiset kiveykset sijaitsevat taka-alalla. Kuva luoteesta.



Rauma Uusi-Kortela. Etualalla pilkottaa kiveystä.

Rauma Vilkkilä 1

684010019

Muinaisjäännöstyyppi: kivrakenteet, röykkiöt

Alatyyppi: -

Laji: kiinteä muinaisjäännös

Ajoitus: varhaismetallikautinen

Lukumäärä: 1

Rauhoitusluokkaehdotus: 2

Peruskartta: 1132 11

Koordinaatit: p= 6791811, i= 3209843, z = 25 m mpy

Koordinaattiselite: havainnot, GPS

Löydöt: -

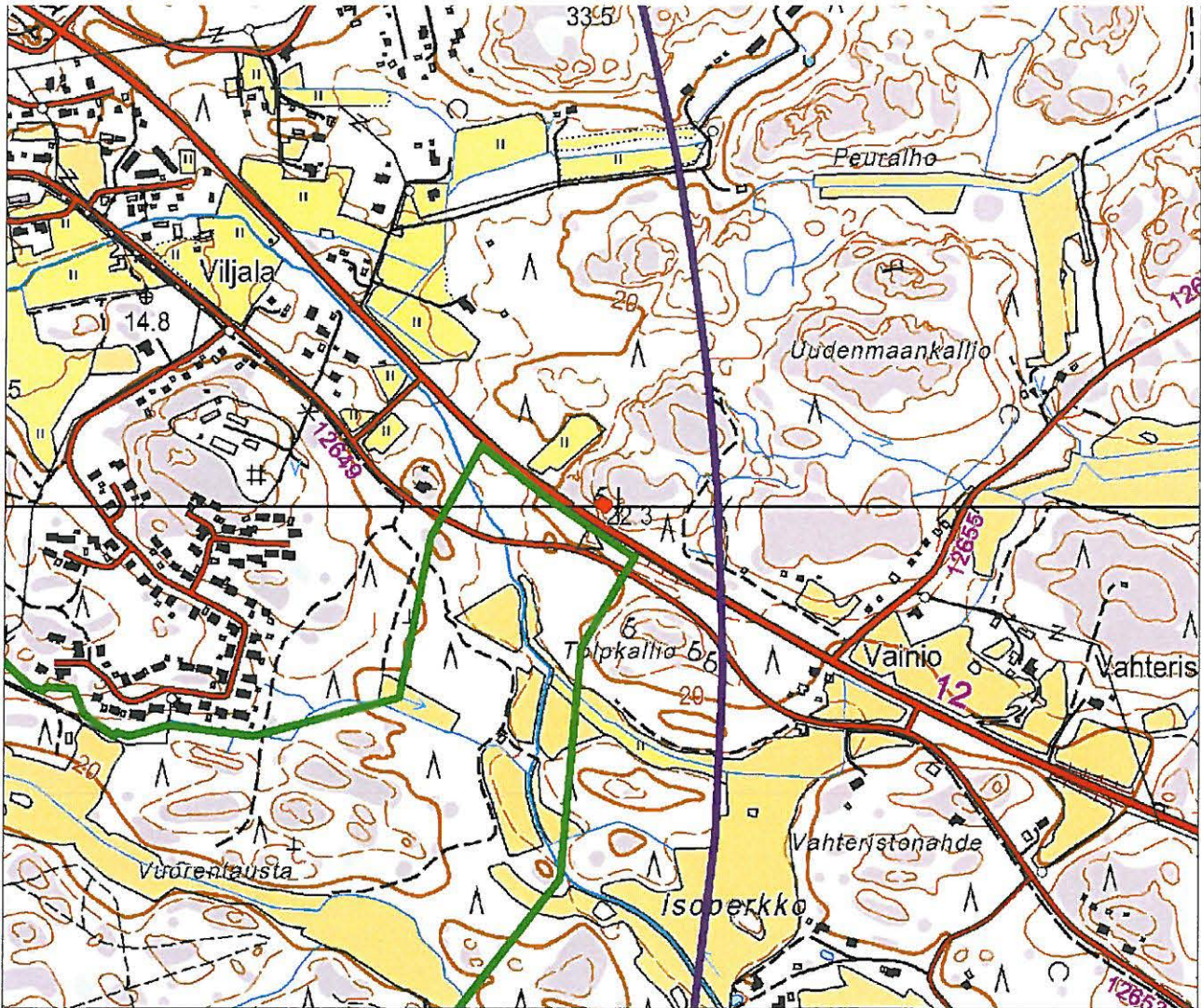
Kuvaus

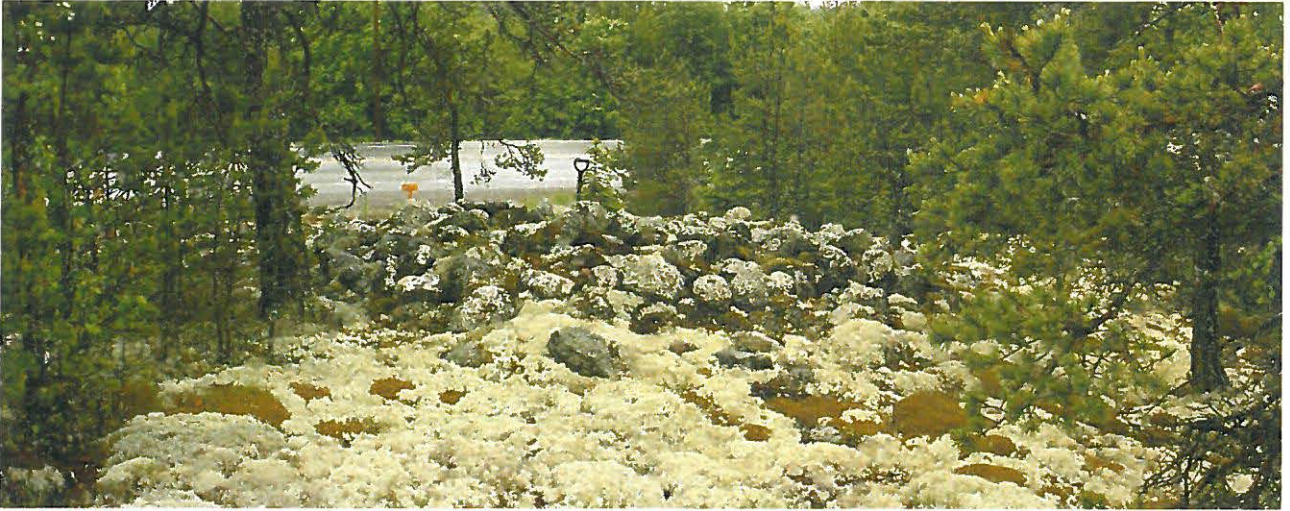
Kohde sijaitsee viitisen kilometriä Rauman keskustasta itäkaakkoon Rauma-Huittinen-tien varressa välittömästi tien pohjoispuolella avokalliolla. Paikalla on yksi kivistä kasattu röykkiö.

Nykymuodossaan röykkiö on kaksiosainen, isompaa osaa on kaivettu keskeltä. Röykkiön koko on n 10 x 6 metriä. Kohde on merkitty muinaisjäännöskyltillä.

Rauma Vilkkilä 1

Muinaisjäännösrajaus punaisella





Rauma Vilkkilä 1. Röykkiö, muinaisjäännöskyltti, lapio ja valtatie 12. Panoraamakuva pohjoisesta.

Rauma Vilkkilä 2 10000 14515

Muinaisjäännöstyyppi: kivirakenteet, röykkiöt

Alatyyppi: -

Laji: kiinteä muinaisjäännös

Ajoitus: varhaismetallikautinen

Lukumäärä: 1

Rauhoitusluokkaehdotus: 2

Peruskartta: 1132 10

Koordinaatit: p= 6791689, i= 3210108, z = 30 m mpy

Koordinaattiselite: havainnot, GPS

Löydöt: -

Kuvaus

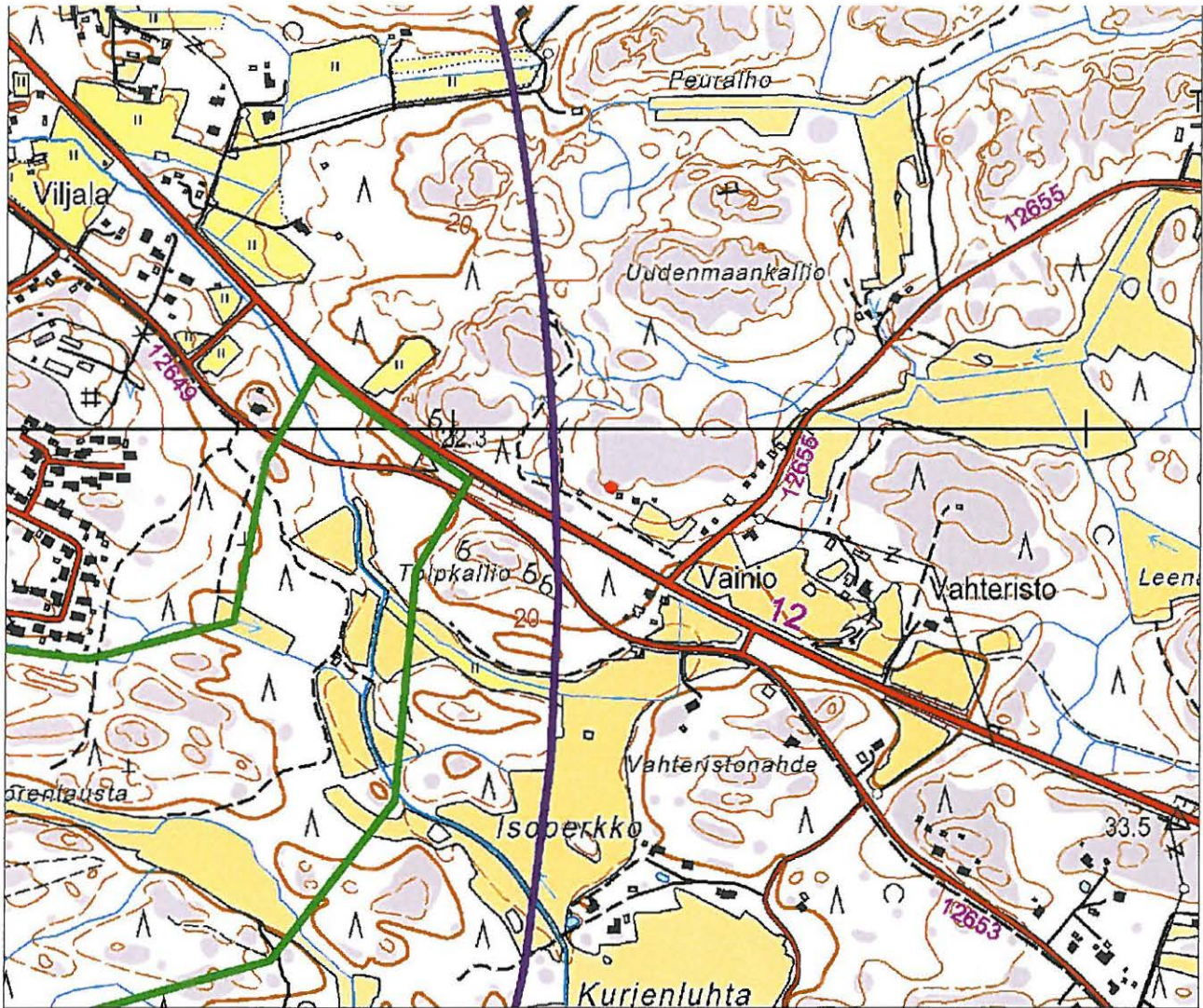
Röykkiö sijaitsee viitisen kilometriä Rauman keskustasta itään Rauma-Huittinen-tien varressa Tolpkallion kohdalla, mutta 100 metriä tien pohjoispuolella. Paikalla on yksi avokalliolla sijaitseva kivistä kasattu röykkiö. Sen koko on noin 6 x 4 x 0,5 m. Röykkiön eteläreuna on poikkeuksellisen pystysuora, so. kylmämuurattu. Se vaikuttaa modernilta korjailulta. Röykkiö sijaitsee pihapiirissä n. 20 metriä paikalla olevasta talosta länsiluoteeseen. Näkymä paikalta avautuu etelään.

Röykkiö on osa laajempaa pronssikautista muinaisjäännöskompleksia. Kohteelta 300 metriä länsiluoteeseen, Rauma-Lappi tien varressa, sijaitsee Vilkkilä-niminen röykkiö. 200 metriä lounaaseen sijaitsee Matinhaka-niminen röykkiöalue ja asuinpaikka.

Kaavailtu URPO-ratalinjaus leikkaa em. muinaiskompleksin läpi ja kulkee röykkiön länsipuolelta noin 100 metrin päästä.

Rauma Vilkkilä 2

Muinaisjäännösrajaus punaisella





Rauma Vilkkilä 2. Röykkiö luoteesta.

Rauma Vuorentausta 1 684010109

Muinaisjäännöstyyppi: kivirakenteet, röykkiöt

Alatyyppi: -

Laji: kiinteä muinaisjäännös

Ajoitus: varhaismetallikautinen

Lukumäärä: 3

Rauhoitusluokkaehdotus: 2

Peruskartta: 1132 10

Koordinaatit: p=6791673-6791765, i=3209395-3209590, z = 20-25 m mpy

Koordinaattiselite: havainnot, GPS

Löydöt: -

Kuvaus

Kohde sijaitsee Rauman keskustasta noin 5 km itäkaakkoon Uotila-Kolla-tien etelä- ja pohjoispuolella. Kohde käsittää useita yksittäisiä röykkiöitä erillisten kallioiden päällä. Muinaisjäännösrekisterin sijaintitiedot eivät pidä paikkaansa kaikilta osiltaan Yksi röykkiöistä sijaitsee inventointialueella. Alla on esitetty myös osasta inventointialueen ulkopuolella sijaitsevista röykkiöistä niiden GPS-koordinaatit.

Inventointialueella oleva röykkiö on Uotila-Kolla tien eteläpuolella noin 30 metrin päässä tiestä (GPS 6791765/3209590). Paikalla on pieni kallioalue, jonka huipulla on laajalle levinnyt röykkiökiveys. Paikalla on saattanut olla kaksikin röykkiötä joiden kiviä on levitetty ympäriinsä. Röykkiön koko on noin 13 x 5 metriä. Kivien joukossa on suuria puoli metriä kooltaan olevia kiviä. Röykkiö on sammaloitunut. Sen päällä kasvaa kuusi ja mänty.

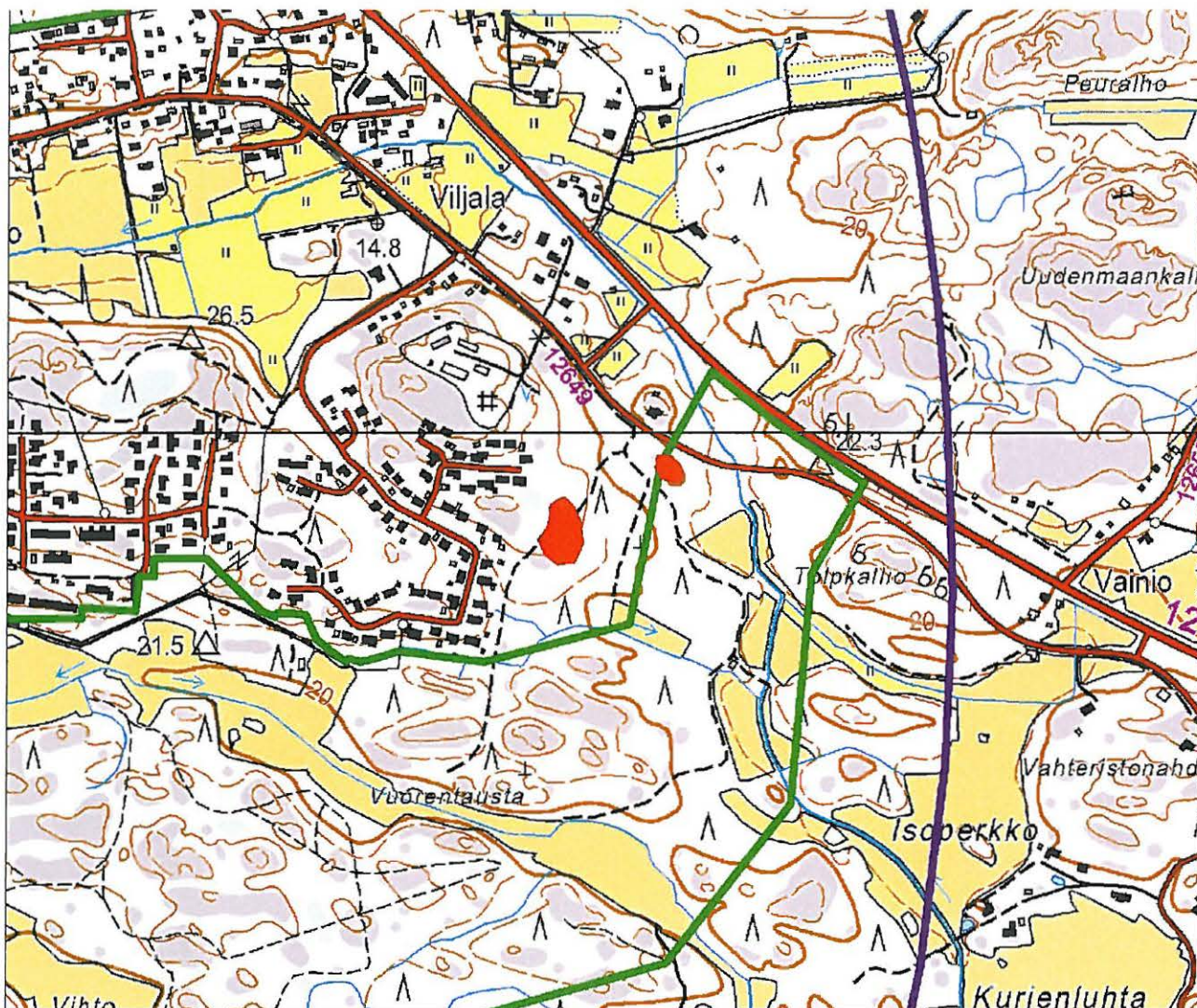
Tämän lisäksi Vuorentaustan muinaisjäännökseen kuuluvia röykkiöitä on inventointialueen ulkopuolella ainakin seuraavissa sijainneissa.

Koordinaateissa (GPS 6791673/3209395) sijaitsee röykkiö avokalliopohjalla. Sen nykyinen koko on 11 x 6 metriä. Röykkiön kiviä on levitelty ympäriinsä, mm kallion eteläreunan yli on heitelty kiviä. Röykkiö koostuu lähinnä pienistä kivistä, isoimmat ovat miehen pään kokoisia. Koordinaateissa (GPS 6791728/3209409) on röykkiö edellisestä satakunta metriä pohjoiseen toisen kallioalueen päällä. Röykkiö on kalliopohjalla korkeimmalla kohdalla. Sen halkaisija on noin 5 metriä. Röykkiötä on kaivettu keskeltä. Joukossa on isoja kiviä puolen metrin pituuteen asti. Röykkiöiden itä- ja kaakkoispuolella olisi hyvä itään viettävä suojainen ja aurinkoinen asuinpaikaksi sopiva rinne. Alue on laikutettu ja kasvaa tiheää vesakkoa.

Muinaisjäännösrekisterin pääkohdesijainnista en löytänyt röykkiötä. Mj-rekisterin mukaan myös Uotila-Kolla tien pohjoispuolella on röykkiö talon pihapiirissä. Tähän en tutustunut eikä tätä ole esitetty oheisessa kartassa.

Rauma Vuorentausta 1

Muinaisjäännösrajaus punaisella





Rauma Vuorentausta 1. Avokalliopohjalla on laajalle levinnyt röykkiö.



Rauma Vuorentausta 1. Röykkiö 2 lännestä. Kiveystä on levitelty röykkiön ympärille.



Rauma Vuorentausta 1. Röykkiö 3 lännestä.

Rauma Vuorentausta 2 10000 14576

Muinaisjäännostyyppi: kivirakenteet, röykkiöt

Alatyyppi: -

Laji: kiinteä muinaisjäänös

Ajoitus: varhaismetallikautinen / historiallinen

Lukumäärä: 2

Rauhoitusluokkaehdotus: 2

Peruskartta: 1132 10

Koordinaatit: p=67914406791482-, i=3209485-3209500, z = 20 m mpy

Koordinaattiselite: havainnot, GPS

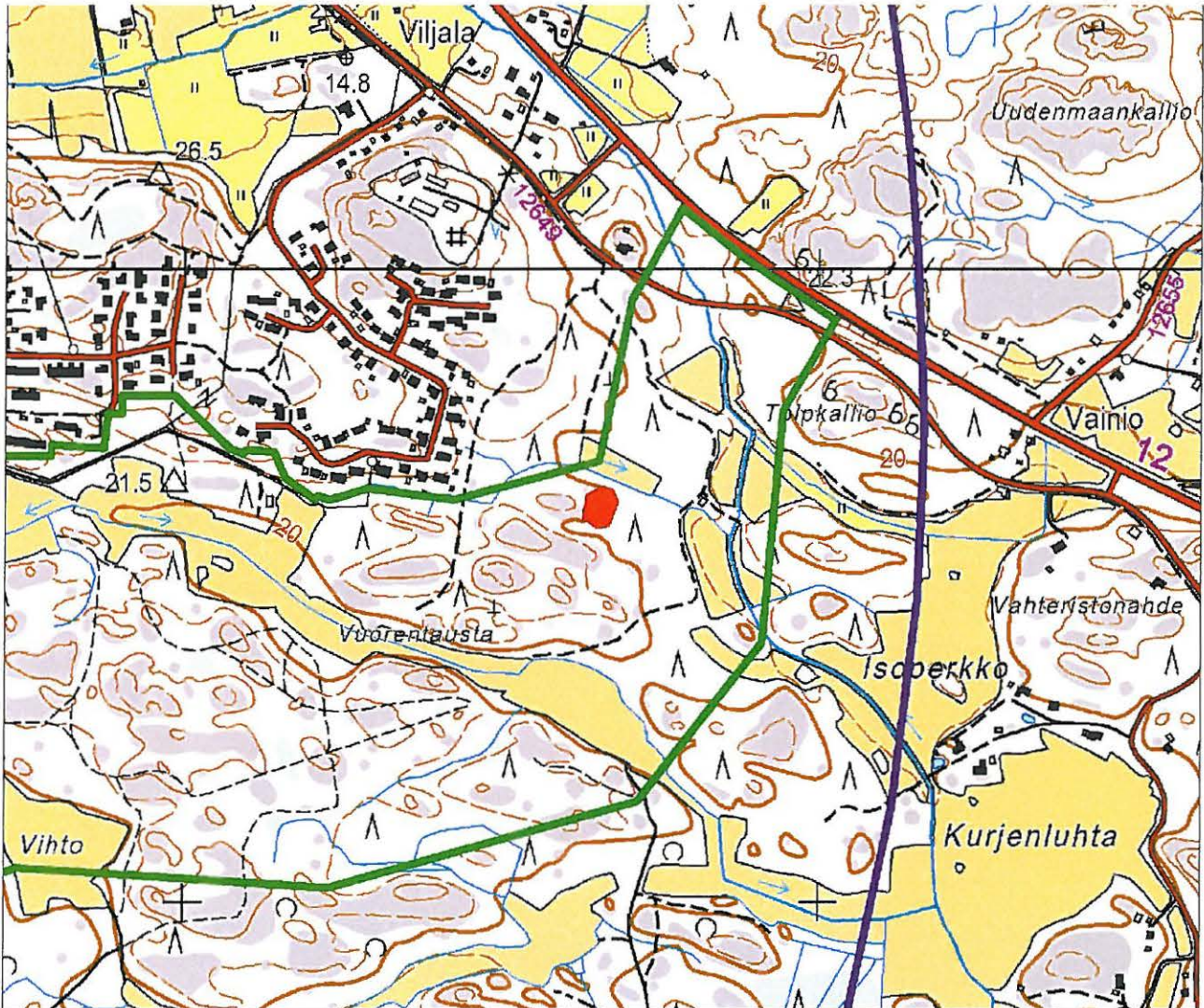
Löydöt: -

Kuvaus

Kohde sijaitsee Rauman keskustasta noin 5 km itäkaakkoon nelisensataa metriä Uotila-Kolla-tien eteläpuolella loivasti itäkaakkoon viettävässä rinteessä. Paikalla on kaksi pientä kivi- röykkiötä. Ne sijaitsevat kahden itälänsisuuntaisen pienen ja kapean kallioharjanteen itäpäässä kalliopohjalla. Eteläisemmän koko on noin 3 x 2 metriä ja korkeutta sillä on muutamia kivistä (GPS 6791440/3209485). Tästä noin 30 metriä pohjoiseen olevan harjanteen itäpäässä oleva rakenne on vastaava, mutta halkaisijaltaan noin 2 metriä (GPS 6791482/3209500). Ympäristö on melko tasaista ja avointa hakattua metsää.

Rauma Vuorentausta 2

Muinaisjäännösrajaus punaisella





Rauma Vuorentausta 2. Eteläinen pieni kiveys kallioharjanteen päässä kuvan keskellä kannon alla.



Rauma Vuorentausta 2. Pohjoinen pieni kiveys kallioharjanteen päässä kannon alla kuvan keskellä. Kaakosta.

Muinaisjäännöstyyppi: kivirakenteet, röykkiöt

Alatyyppi: -

Laji: kiinteä muinaisjäännös

Ajoitus: varhaismetallikautinen

Lukumäärä: 5

Rauhoitusluokkaehdotus: 2

Peruskartta: 1132 11

Koordinaatit: p=6792539-6792587, i=3211694-3211736, z = 20 m mpy

Koordinaattiselite: havainnot, GPS

Löydöt:-

Kuvaus

Kohde sijaitsee noin 7 kilometriä Rauman keskustasta itään Murtamon kylätien pohjoispuolella kolmisensataa metriä tiestä. Paikka on etelään avautuvan harjanteen yläosassa ja rinteeseen päällä.

Muinaisjäännösrekisterin mukaan pienen kallioalueen eteläpuolella, kiinni kallion reunassa, on yksi isohkoista kivistä kasattu röykkiö, halkaisijaltaan noin 4 metriä. Kallion reunasta noin 10 metrin päässä etelälounaispuolella sijaitsee röykkiö (GPS 6792544/3211722). Röykkiön lisäksi paikalla on muitakin kasattuja kivikoita. Röykkiön vieressä sen itäpuolella kiinni kallion eteläpäässä on kasattu kivikko (GPS 6792543/3211736). Tämän halkaisija on 4-5 metriä ja korkeus puolisen metriä. Koordinaatit vastaavat paremmin muinaisjäännösrekisterin koordinaatteja kuin em. röykkiön koordinaatit. Näiden lisäksi kallion itäpuolella on luontainen kalliosta lohkeilleiden kivien muodostama lohkariekkö.

Röykkiöstä 1 noin 12 metriä lounaaseen on rinteessä pienistä kivistä kasattu röykkiö. Tämän halkaisija on noin kolmisen metriä ja korkeutta on puolisen metriä. Metsäkone on kulkenut röykkiön yli (GPS 6792539/ 3211709).

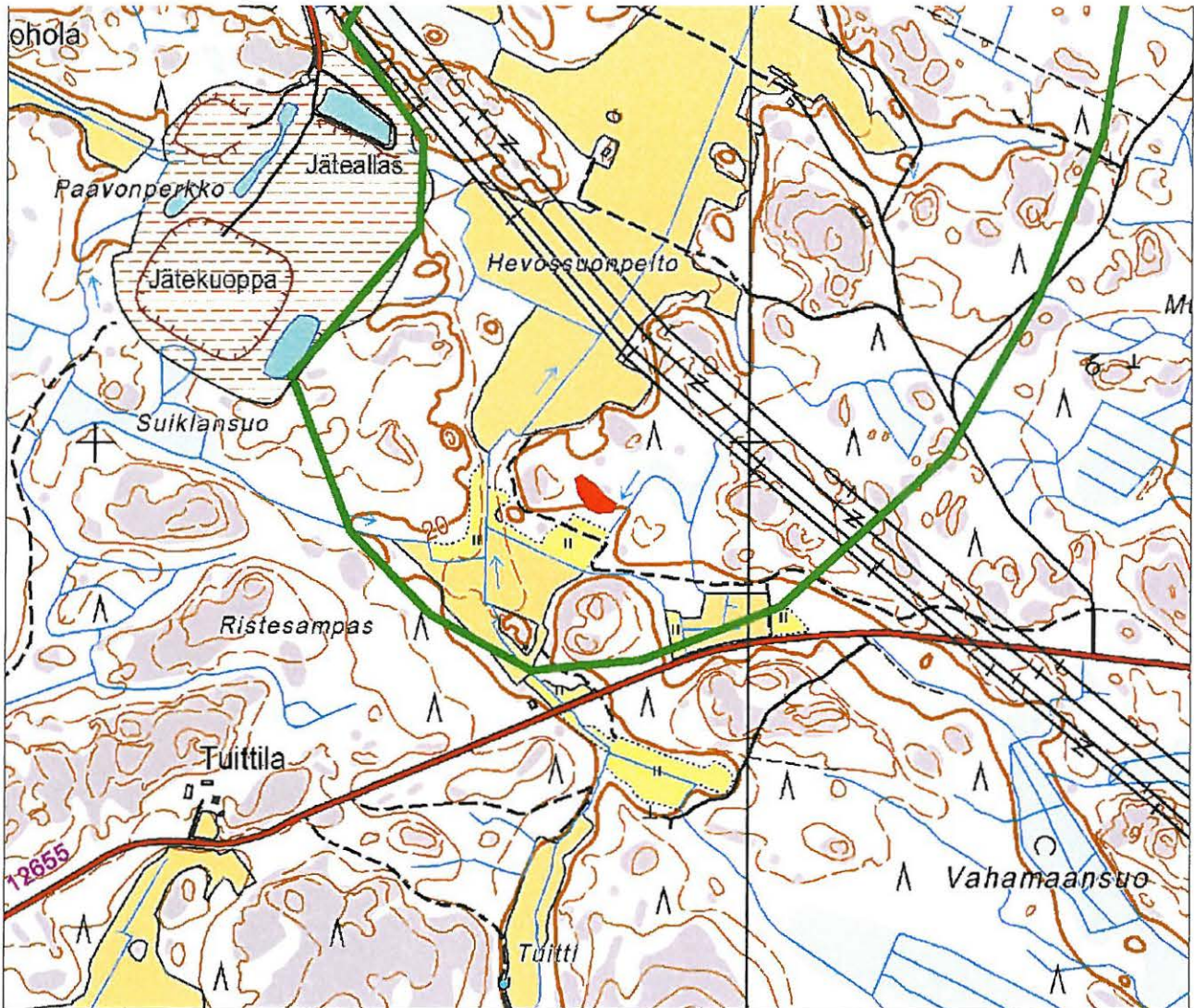
Tästä noin 20 metriä pohjoisluoteeseen on matalan sammaloituneen avokallion päälle kasattu pyöreitä kiviä. Kiveyksen koko on n 2x3 metriä ja kivikerroksia on 1-2. Kiveys rajautuu suureen noin 2 m halkaisijaltaan olevaan ja metrin korkuisen kiveen. (GPS 6792573/3211700)

Edellisestä kiveyksestä noin 10 metriä pohjoisluoteeseen on myös sammaloituneen pienen avokallion päällä matala kivilatomus (GPS 6792587/3211694). Kiveyksen koko on noin 4-5 metriä. Kallion päällä kivikerroksia on 1-2. Kiveys vaikuttaa jatkuvan kallion reunan yli lounaaseen. Kiveyksen päällä kasvaa kaksi kuusta. Kallion koillis/pohjoisreunalla on noin 1,5 metrin korkuinen jyrkäne.

Tein harjanteen päälle muutamia koepistoja löytämättä mitään. Alueen maaperä on kivinen. Kuopissa oli selvästi muodostunut podsolimaannos.

Rauma Vuoristo

Muinaisjäännösrajaus punaisella





Rauma Vuoristo panoraama etelästä.

601



Rauma Vuoristo. Röykkiö 1 länsiluoteesta



Rauma Vuoristo. Kallion eteläpäähän kasattu kiveys. Kuva lounaasta.



Rauma Vuoristo. Koneen ruhjoma röykkiö rinteessä. Edellisten kuvien kiveykset jäävät kuvan oikealle puolelle. Kuva etelästä.



Rauma vuoristo. Kiveys kallion päällä kiven juuressa. Edellisten kuvien kiveyksistä pohjoiseen.



Rauma Vuoristo. Kiveys avokallion päällä. Edellisistä kiveyksistä pohjoiseen.

Historiallisen ajan rakenteita

Rauma Toivola

Tyyppi: kivirakenteet

Alatyyppi: -

Laji: ei suojeltava

Ajoitus: historiallinen

Lukumäärä: 1

Rauhoitusluokkaehdotus: -

Peruskartta: 1132 10

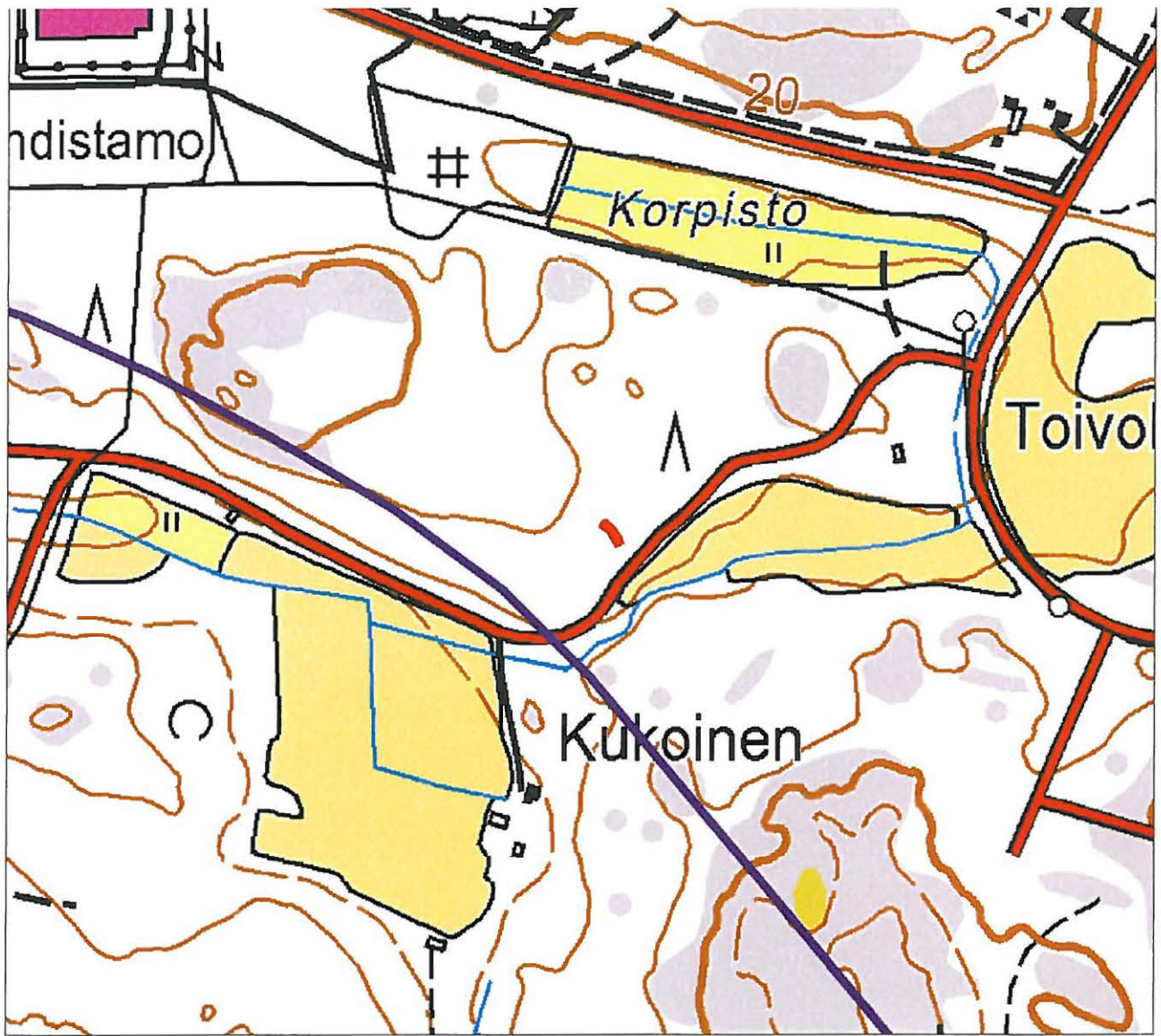
Koordinaatit: p= 6789889, i= 3202397, z = 10 m mpy

Koordinaattiselite: GPS

Löydöt: -

Kuvaus

Pellosta raivattu pitkänomainen kiveys sijaitsee Sampaanalán Toivolán pellón luoteispäässä kaakkoon aukeavassa rinteessä. Sen pituus on 13 ja leveys 2-3 metriä.



Rauma Vihto

Tyyppi: kivrakenteet

Alatyyppi: -

Laji: ei suojeltava

Ajoitus: historiallinen

Lukumäärä: 1

Rauhoitusluokkaehdotus: -

Peruskartta: 1132 08

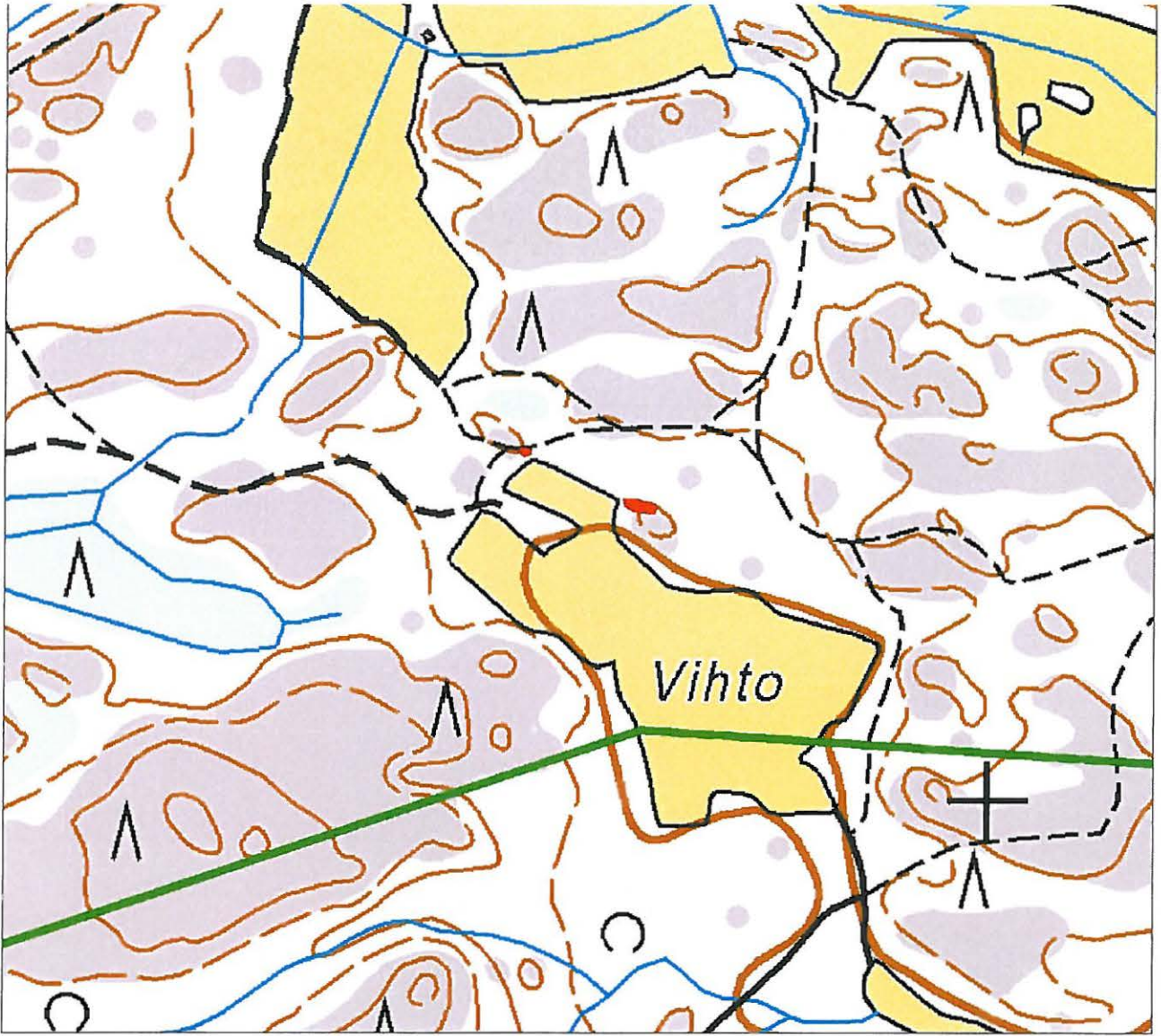
Koordinaatit: p= 6791143, i= 3208545, z = 20 m mpy

Koordinaattiselite: GPS

Löydöt: -

Kuvaus

Pellosta raivattu kiviaitamainen kiveys sijaitsee Uotilan Nikulanmäen Vihdon pellon koillispuolella. Sen pituus on noin 20 metriä. Pellon pohjoispäässä on peltoraunio.



Rauma Vuorentausta 3

Tyyppi: kivirakenteet

Alatyyppi: -

Laji: ei suojeltava

Ajoitus: historiallinen

Lukumäärä: 1

Rauhoitusluokkaehdotus: -

Peruskartta: 1132 10

Koordinaatit: p= 6791492, i= 3209604, z = 18 m mpy

Koordinaattiselite: GPS

Löydöt: -

Kuvaus

Pellosta raivattu pitkänomainen kiveys sijaitsee Uutilan kylän kaakkoispuolella kaakkoon kohti ojaa laskevassa rinteessä. Vanhan pellon ylä- ja alalaidassa on pitkänomaiset kiviaitamaiset kiveykset. Leveyttä on kolmisen metriä ja pituutta 40 metriä.

