

RASI-projekti

Lohja, Lohjan kunta, Karjalohja, Karjaa

Inventointi 1986

Tommi Vuorinen

ESIHISTORIAN TSTO 156/7.8.1987

INVENTOINTIKERTOMUS

Lohjan kaupungin ja Lohjan, Karjalohjan ja
Karjaan kuntien alueilla tehdystä
muinaisjäännösinventoinnista
toukokuussa 1986

Tommi Vuorinen

SISÄLLYSLUETTELO

| | |
|--|----|
| Yleiskatsaus..... | 3 |
| Luettelo muinaisjäännöskohteista..... | 5 |
| Luettelo muinaisjäännöskohteista peruskarttalehdittäin.. | 63 |
| Luettelo muinaisjäännöskohteista kunnittain..... | 66 |
| MV-negatiiviluettelo..... | 70 |
| Diapositiiviluettelo..... | 71 |
| Löytönumerohakemisto..... | 74 |
| Karttaliitteet 1-4 | |

YLEISKATSAUS

Lohjan kunnan, Lohjan kaupungin, Karjalohjan ja Karjaan kuntien alueilla tapahtunut muinaisjäännösinventointi tehtiin Helsingin yliopiston Arkeologian laitoksen toimeksiannosta toukokuussa 1986. Kenttätyön suorittivat arkeologian opiskelijat Tommi Vuorinen ja Kenneth Lönnqvist, joka oli tutkimuksessa mukana Lohjan museon palkkaamana työntekijänä.

Inventointityö oli osa Helsingin yliopiston Arkeologian laitoksen monivuotista ns. RASI -projektia (Rannikko- ja sisämaayhteisöjen välinen vuorovaikutus rautakaudella), jota johtaa professori Ari Siiriäinen. Projektin tavoitteiden mukaisesti inventointityössä pyrittiin ensisijaisesti etsimään uusia metallikautisia muinaisjäännöksiä, mutta myös löytyneet kivikautiset muinaisjäännöskohteet dokumentointiin.

RASI -projektin vuoden 1986 kevään inventointikohteeksi valittiin alue joka käsittää Lohjanjärven kaakkois- ja etelärannat alkaen Lohjan Laakspohjasta Lohjan kaupungin pohjoispuolella ja päättyen Karjaan Mustioon Mustionjoen yläjuoksulla. Inventointialueeseen kuuluivat myös Lohjanjärven suuret saaret Jalassaari, Lohjansaari, Huhtasaari ja Pensaari sekä Bälabyfjärdenin pohjoispuolella olevat Karjaan Bällbyn ja Hällsnäsin kylät ja Lohjan Piispalan kylä. Inventointialueen maantieteellisenä rajana kaakossa oli Lohjanharju. Inventointi keskittyi pääasiassa Lohjan kunnan ja Lohjan kaupungin alueille, mutta kenttätyötä tehtiin myös Karjalohjan ja Karjaan kuntien alueilla. Muinaisjäännöskohteiden numeroinnissa jatkettiin hum.kand. Timo Jussilan vuoden 1985 keväällä Vihdissä ja Lohjan pohjoisosissa Arkeologian laitoksen toimesta tekemän inventoinnin numerointia. Inventointityössä käytettiin apuna RASI -projektin metallikausien kortistoa ja Väinö Maajoen vuoden 1938 Lohjan inventointikertomusta (Luettelo Etelä-Lohjan kiinteistä muinaisjäännöksistä. V.R.Maajoki 1938) Museoviraston esihistorian toimiston topografisessa arkistossa.

Kenttätyöpäiviä oli kaikkiaan 16. Inventoinnin viimeisenä päivänä Lohjan kaupunki antoi ystävällisesti käyttöömmme moottoriveneen, jolla pääsimme tarkastamaan joitakin Lohjanjärven pieniä saaria.

Inventoinnin aikana kävimme tarkastamassa Lohjan kunnan alueella olevat ennestään tunnetut neljä rautakautista kalmistoa: Jalassaaren "Arorinteen kalmiston", Jalassaaren Tamminiemen kalmiston, Osuniemen Jönsbölen "Mangsin haan kalmiston" ja Osuniemen Guntorpin kalmiston. Osuniemen Guntorpin kalmiston alueella oli paikalla käydessämme tehty mittavia metsätöitä, emmekä pystyneet paikallistamaan röykkiöitä kaadettujen puiden ja oksien alta. Metsäliiton tehtaiden mailla olevan "Mangsin haan" kalmistomäelle oli alkanut kasvaa tiheätä pajukkoa, ja vaikutti siltä että Mangsin kalmistomäelle ja yleensäkin Lohjan rautakautisille

kalmistomäille luonteenomainen pähkinäpensaskasvusto oli mäellä taantumassa metsänhoidollisten toimenpiteiden puuttumisen vuoksi. Kalmistomäen koillispuolella muutaman kymmenen metrin päässä röykkiöistä oli laaja teollisuusjätteen kaatopaikka.

Ennestään tuntemattomia metallikautisia muinaisjäännöksiä löytyi inventoinnissa kaksi; Lohjan Paavolan Toivarin rautakautinen röykkiökalmisto, kohde Lohja 341 ja Karjaan Bällbyn övergårdin pronssikautinen röykkiö, kohde Karjaa 380. Mahdollisia rautakautisia röykkiöitä löytyi lisäksi kolmesta paikasta; Lohjan Hiitin Karhumäeltä, kohde Lohja 329, Lohjan Osuniemen Sjäkkullasta, kohde Lohja 353 ja Lohjan Piispalan Keinumäeltä, kohde Lohja 364. Kivikautisia asuinpaikkoja tai irtolöytöpaikkoja oli kaikkiaan 49, joista tosin osa oli ennestään tunnettuja. Kivikautisista muinaisjäännöskohteista kaksi oli Lohjan kaupungin alueella, 31 Lohjan kunnan alueella, 4 Karjalohjalla ja 12 Karjaalla.

Inventoinnissa käytetyt peruskartat olivat:

| | |
|-------------------|-----------------|
| 2041 01 LOHJA | Painovuosi 1984 |
| 2023 10 SAMMATTI | Painovuosi 1981 |
| 2014 09 SÄRKIÄ | Painovuosi 1982 |
| 2014 12 KIRKNIEMI | Painovuosi 1982 |

Turussa heinäkuun 17. päivänä 1987



Tommi Vuorinen

Hum.kand.

444 01 0050

Peruskartta 2041 01 LOHJA

Lohja 327
Lohja
Laakspohja
Harvakkalanlahti

Muinaisjäännöstyyppi: Kivikautinen asuinpaikka

Koordinaatit: x= 6685 36; y= 505 35; z= n. 35.

RN:o: 1:730

Luokitus: II

Asuinpaikka sijaitsee Laakspohjan kartanon pohjoispuolella olevasta Lintumäestä n. 200 m NEE. Löytöinä tulleet 9 kvartsi-iskosta poimittiin loivasti lounaaseen ja länteen viettävältä kynöspellolta n. 20 x 30 metrin kokoiselta alalta. Löytöpaikka sijaitsee 35 metrin korkeuskäyrällä. Asuinpaikan lounaispuolella pellon ja Lintumäen välisellä alueella on vesijättöalue, joka on ilmeisesti muodostanut Harvakkalanlahden jatkeen kaakkoon päin. Maaperä oli savikkoa.

Löydöt: KM 23638 Kvartsi-iskoksia 9 kpl

444010051

Peruskartta 2041 01 LOHJA

Lohja 328
Lohja
Laakspohja
Kalkkipelto

Muinaisjäännöstyyppi: Kivikautinen asuinpaikka

Koordinaatit: x= 6684 69; y= 505 27; z= n. 35 m.

RN:o: 1:730

Luokitus: II

Asuinpaikka sijaitsee pellolla n. 400 metriä NNE Laakspohjan kartanon päärakennuksesta, kartanosta Lintumäelle vievän tilustien itäpuolella n. 80 m päässä tiestä. Löytöpaikka on Kalkkipellon pohjoisreunalla, tien itäpuolella olevan etelään pistävän kapean metsäsaarekkeen eteläkärjessä. Löytöpaikalla pelto viettää melko jyrkästi etelään ja kaakkoon. Löytöinä tulleet kvartsikaavin ja 10 kvartsi-iskosta poimittiin kynöspelloilta n. 20 x 20 metrin kokoiselta alueelta.

Löydöt: KM 23639 :1 Kvartsikaavin

KM 23639 :2 Kvartsi-iskoksia 10 kpl

444 01 006E

Peruskartta 2041 01 LOHJA

Lohja 329
Lohja
Hiitti
Karhumäki
Ribachen

Muinaisjäänöstyyppi: Rautakautinen (?) röykkiö

Koordinaatit: x= 6684 41; y= 502 56; z= n. 40 m.

RN:o:

Luokitus: II

Lohjan museosta saamamme tiedon mukaan oli Hiitin kylän Karhumäellä tavattu kiveyksiä, joita Karhumäelle asuintaloja rakennuttavan Perusyhtymä OY:n edustaja arveli muinaisjäänöksiä. Kävimme tarkastamassa paikan, vaikka se kuuluikin varsinaisen inventointialueemme ulkopuolelle. Karhumäen tarkastuksessa löysimme mäen päältä useitakin kivikasoja ja kuopanteita, jotka kuitenkin vaikuttivat resenteiltä lukuunottamatta yhtä, mäen etelärinteeltä tavattua matalaa kivistä röykkiötä.

Röykkiö sijaitsee Hiittiin vievän maantien pohjoispuolella olevan Karhumäen etelärinteellä n. 10 metriä tiestä ja n. 40 m etelään mäen päällä olevasta asuinrakennuksesta. Röykkiö on pienikokoinen, halkaisija n. 2,5 m ja korkeus maanpinnasta n. 20 cm. Kiveys oli melkein kokonaan maan peitossa. Havaintojemme mukaan röykkiö oli tehty pienikokoisista kivistä joiden välissä oli maata. Vaikka röykkiö oli matala, pienikokoinen ja ainakin päällimmäinen kerros koostui pienikokoisista kivistä, muistutti se kuitenkin rakenteen säännöllisyytensä ja sijaintinsa puolesta siinä määrin rautakautisia maansekaisia röykkiöitä, että kysymyksessä saattaisi olla rautakautinen hautaröykkiö. Alueelle ei tehty koekuoppia, mutta röykkiön päällä ollut heinikko raivattiin pois havaintojen helpottamiseksi.

MV-kuvat n:ot 68692-68693

Diapositiivit n:ot 13074-13075

444 010052

Peruskartta 2041 01 LOHJA

Lohja 330
Lohjan kaupunki
Pappila
Pappilanlahti

Muinaisjäännöstyyppi: Kivikautinen irtolöytö

Koordinaatit: x= 6683 45; y= 504 24; z= n. 35 m.

RN:o: 1:30

Luokitus: II

Löytöpaikka sijaitsee Lohjan museosta (ent. Pappila) Kalkkilouhimolle vievän tien itäpuolella olevalla pellolla n. 30 m itään tiestä ja n. 700 m NNE Lohjan museosta. Paikan ainoana löytönä tullut kvartsi-iskos löytyi aivan Tytyrin peltoaukean koillisreunalta n. 2 m pellon reunasta, kohdasta jossa 40 metrin korkeuskäyrä muodostaa pienen etelään pistävän "niemekkeen". Iskoksen löytökohdalla pelto viettää jyrkästi etelään. Peltoa tarkastettiin huolellisesti laajalta alueelta löytökohdan ympäriltä, mutta muita löytöjä ei tehty.

Löytö: KM 23640 Kvartsi-iskos

100 0 00 406J

Peruskartta 2041 LDHJA

Lohja 331
Lohjan kaupunki
Moisio
Moisionpelto

Muinaisjäännöstyyppi: Kivikautisia irtolöytöjä

Koordinaatit: x= 6683 00; y= 504 66; z= n. 42 m.

RN:o: 1:182

Luokitus: II

Löytöpaikka sijaitsee Lohjan museosta n. 600 m NEE olevan Moisionpellon korkeimmalla kohdalla n. 10 m pellon itäreunasta ja n. 60 m WNW Moisionlahteen laskevasta lähteestä. Löytöinä tulleet neljä kvartsi-iskosta poimittiin n. 100 metriä pitkän luode-kaakko suuntaisen peltotasanteen päältä. Mitään selvää löytökeskittymää ei ollut, vaan iskokset olivat usean kymmenen metrin päässä toisistaan. Löytöjen vähäisen määrän ja hajanaisuuden perusteella ei löytöpaikkaa mielestäni voi luokitella kivikautiseksi asuinpaikaksi, vaikka se topografiansa puolesta onkin sellaiseksi varsin sopiva. Koordinaatit on mitattu peltoharjanteen keskikohdalta.

Löydöt: KM 23641 Kvartsi-iskoksia 4 kpl

Peruskartta 2023 10 SAMMATTI

Lohja 332
Lohja
Askola
Ylitalo

Muinaisjäännöstyyppi: Kivikautinen asuinpaikka

Koordinaatit: x= 6681 01; y= 493 83; z= n. 40 m.

RN:o: 1:22

Luokitus: II

Asuinpaikka sijaitsee pellolla n. 200 metriä Askolan päärakennuksesta NNW ja n. 20 m W Askolan talosta Lohjanjärven rantaan vievästä tilustiestä. Löytöpaikalla pelto viettää loivasti länteen. Löydöt muodostivat selvän löytökeskittymän 40 metrin korkeuskäyrälle ja sen yläpuolelle.
Diapositiivi n:o 13076

Löydöt: KM 23642 :1 Saviastianpala
:2 Kvartsi-iskoksia 6 kpl
:3 Pii-iskos
:4 Kivilaji-iskos

Peruskartta 2023 01 SAMMATTI

Lohja 333
Lohja
Seppälä
Isoniittu

444 01 08 35

Muinaisjäännöstyyppi: Kivikautinen asuinpaikka

Koordinaatit: x= 6680 87; y= 491 44; z= n. 40 m.

RN:o: 1:71

Luokitus: II

Asuinpaikka sijaitsee Seppälänsaaren länsipäässä olevalla Isoniittu -nimisellä pellolla n. 250 m Seppälän talosta luoteeseen ja n. 20 metriä etelään Isonniitunlahteen laskevasta purosta. Asuinpaikka sijaitsee aivan 40 metrin korkeuskäyrällä. Kvartsi-iskokset poimittiin pellolta pieneltä kumpareelta, joka selvästi muodostaa Isonniitun korkeimman kohdan.

Löydöt: KM 23643 Kvartsi-iskoksia 11 kpl

Feruskartta 2023 10 SAMMATTI

444 010036

Lohja 334
Lohja
Seppälä
Ketonokka

Muinaisjäännöstyyppi: Kivikautinen asuinpaikka

Koordinaatit: x= 6680 50; y= 491 32; z= n. 40 m.

x= 6680 58; y= 491 38; z= n. 40 m.

RN:o: 1:71

Luokitus: II

Ketonokan asuinpaikan muodostaa kaksi erillistä löytökeskittymää, joista läntisempi (x= 6680 50; y= 491 32; z= 40 m) sijaitsee pellolla Seppälän talosta Ketonokkaan vievän tien eteläpuolella n. 10 m tiestä etelään ja n. 250 m Seppälän talosta WSW. Löydöt (KM 23644 :1-3) kerättiin kynöspelloilta tien eteläpuolella olevan suuren siirtolohkareen ympäriltä. Löytöpaikalla pelto vietti loivasti etelään. Toinen, pohjoisempi, löytöpaikka sijaitsee pellolla edellisestä löytöpaikasta n. 100 m koilliseen, Ketonokkaan vievän tien pohjoispuolella n. 200 m Seppälän talosta WbS (x= 6680 57; y= 491 38; z= n. 40 m). Pohjoisemman löytöpaikan löydöt (KM 23644 :4) kerättiin loivasti länteen viettävältä pellolta. Löytöpaikkojen väliseltä alueelta ei huolellisesta tarkastamisesta huolimatta tavattu löytöjä. Väinö Maajoen vuoden 1938 Lohjan inventointikertomuksen (s. 2) mukaan on Seppälän talon länsipuolella olevasta niitystä löytynyt 1800 -luvulla kuorutaltoa (KM 3027:3).

Löydöt: KM 23644 :1 Saviastianpala
:2 Kvartsiuurin
:3 Kvartsi-iskoksia 16 kpl
:4 Kvartsi-iskoksia 10 kpl

444010038

Peruskartta 2023 10 SAMMATTI

Lohja 335
Lohja
Seppälä
Seppälä

Muinaisjäännöstyyppi: Kivikautinen asuinpaikka

Koordinaatit: x= 6680 60; y= 491 68; z= n. 45 m

RN:o: 1:71

Luokitus: II

Löytöpaikka sijaitsee Seppälän päärakennuksesta n. 100 m kaakkoon jyrkästi etelään viettävällä pellolla aivan Seppälän talon kaakkoispuolella olevan viljelemättömän alueen kaakkoispuolella. Löydöt poimittiin kynnöspelloilta rinteen puolivälistä 45 metrin korkeuskäyrän tuntumasta.

Löydöt: KM 23645 :1 Kvartsikaavin

:2 Pii-iskos

:3 Kvartsi-iskoksia 3 kpl

Peruskartta 2023 10 SAMMATTI

1444010039
Lohja 336
Lohja
Seppälä
Siltala

Muinaisjäännöstyyppi: Kivikautinen asuinpaikka

Koordinaatit: x= 6680 76; y= 491 94; z= n. 40 m

RN:o: 2:4

Luokitus: II

Asuinpaikka sijaitsee pellolla 40 m lounaaseen Siltalan talosta, Seppälänsaarelle tulevan maantien ja Siltalan talon puolivälissä. Löydöt poimittiin loivasti kaakkoon viettävältä kynnöspelloilta 40 m:n korkeuskäyrän tuntumasta.

Löydöt: KM 23646 :1 Kvartsikaavin

:2 Kvartsi-iskoksia 7 kpl

Peruskartta 2023 10 SAMMATTI

444010037
Lohja 337
Lohja
Seppälä
Savilahdenranta

Muinaisjäännöstyyppi: Kivikautinen asuinpaikka

Koordinaatit: x= 6680 88; y= 492 17; z= n. 35 m

RN:o: 1:71

Luokitus: II

Löytöpaikka sijaitsee Siltalasta Kerninginnokkaan vievän tien eteläpuolella n. 40 m tiestä etelään ja n. 110 m Siltalan talosta ENE. Löydöt poimittiin etelään viettävän pellon keskellä olevan kalliopaljastuman etelä- ja länsipuolelta. Diapositiivi n:o 13077

Löydöt: KM 23647 Kvartsi-iskoksia 7 kpl

Peruskartta 2023 10 SAMMATTI

Lohja 338
Lohja
Marttila
Seppälänsalmi

Muinaisjäännöstyyppi: Kivikautisia irtolöytöjä

Koordinaatit: x= 680 60; z= 492 15; z= 35 m

RN:o: 2:4

Luokitus: II

Löytöpaikka on Martin talolta Seppälänsaarelle vievän maantien lounaispuolella n. 230 m Martin talosta NNW. Löydetyt kolme kvartsi-iskosta olivat hajallaan n. 150 m pitkän itä-länsi -suuntaisen peltotasanteen päällä. Peltotasanteen ja sen etelään viettävän rinteän tarkastamisesta huolimatta ei muita löytöjä tehty, eikä löytöpaikkaa voi mielestäni löytöjen vähäisyyden vuoksi pitää kivikautisena asuinpaikkana.

Löydöt: KM 23648 Kvartsi-iskoksia 3 kpl

Peruskartta 2023 10 SAMMATTI

Lohja 339
Lohja
Vohloinen
Virmonsaari

Muinaisjäännöstyyppi: Kivikautinen asuinpaikka

Koordinaatit: x= 6680 33; y= 497 04; z= n.35 m

RN:o: 1:180

Luokitus: II

Virmonsaari sijaitsee Vohloisten, Pietilän ja Ahtialan kylien rajalla Lohjanjärven selällä. Saarella on nykyään kaksi kesämökkiä, toinen saaren pohjoispäässä Vohloisten kylän alueella ja toinen saaren eteläkärjessä Ahtialan kylän puolella. Saaren keskellä olleesta pienestä pellostä on vuosisadan alussa löytynyt kivikautista esineistöä (KM 5788:1-3, KM 6577:1-5, KM 6686:1-5) ja vuonna 1914 A.M.Tallgren tutki kolmanneksen saarella olleesta 4 x 5 metrin kokoisesta kivistä ja palomaasta tehdystä röykkiöstä. Virmonsarella käydesämme ei Tallgrenin mainitsemaa röykkiötä enää löytynyt ja röykkiö onkin ilmeisesti tuhoutunut. Saaren pohjoispäässä olevan kesämökin pihamaan itäreunalla oli suurista kivistä tehtyä kiviaitaa, jonka kivet voisivat olla peräisin em. röykkiöstä. A. M. Tallgrenin vuoden 1914 kaivauskertomuksessa ja Väinö Maajoen vuoden 1938 inventointikertomuksessa mainittu pelto on nykyään kokonaan metsitty. Kesämökin eteläpuolella olevalla pihamaalla oli kuitenkin hieman muokattua puutarhamaata, josta poimimme neljä pientä saviastianpalaa.
MV-kuva n:o 68697

Löydöt: KM 23649 Saviastianpaloja 4 kpl

Peruskartta 2014 12 KIRKNIEMI

Lohja 340
Lohja
Paavola
Kovalanniemi

444 01 0007

Muinaisjäännöstyyppi: Kivikautinen asuinpaikka

Koordinaatit: x= 6679 20; y= 493 76; z= n. 40 m

RN:o: 8:3

Luokitus: II

Kovalanniemen kivikautinen asuinpaikka sijaitsee Jalassaaresta Lohjansaareen tulevasta maantiestä erkanevan Salmenrannan tien eteläpuolella, n. 80 metriä tienristeyksestä itään ja n. 40 metriä Salmenrannan tien eteläpuolella olevasta 43,30 metrin korkeuskiintopisteestä kaakkoon. Löytöinä tulleet seitsemän kvartsi-iskosta poimittiin loivasti kaakkoon viettävän pellon luoteisreunasta, pellon luoteispuolella olevan viljelemättömän alueen reunasta.

MV-kuvat n:o 68697

Diapositiivi n:o 13078

Löydöt: KM 23650 Kvartsi-iskoksia 7 kpl

Peruskartta 2014 12 KIRKNIEMI

Lohja 341 444 01 0007
Lohja
Paavola
Toivari

Muinaisjäännöstyyppi: Rautakautinen röykkiökalmisto

Koordinaatit: Röykkiö n:o 1. x= 6679 23; y= 493 72; z= n. 40 m

Röykkiö n:o 2. x= 6679 23; y= 493 70; z= n. 40 m

Röykkiö n:o 3. x= 6679 25; y= 493 65; z= n. 40 m

RN:o: 8:3

Luokitus: I

Röykkiö n:o 1 sijaitsee Toivarin talosta 220 metriä SSE, Jalassaaresta Lohjansaarelle tulevasta maantiestä Salmenrantaan erkanevan tien eteläpuolella, 40 metriä tienhaarasta koilliseen ja kuusi metriä eteläkaakkoon Salmenrannan tien eteläpuolella olevasta 43,30 metrin kallioon merkitystä korkeuskiintopisteestä. Röykkiö on maansekainen kivistä röykkiö ja se on ilmeisesti ainakin osittain tehty kalliopohjalle. Länsi-itä-suunnassa röykkiön halkaisija on n. 5 metriä ja pohjois-etelä-suunnassa n. 6,5 metriä. Röykkiön mittoja oli kuitenkin vaikea aivan tarkalleen mitata rehevän aluskasvillisuuden vuoksi. Röykkiötä ympäröi itä- ja eteläpuolella tiheä pensaikko. Röykkiön korkeimmasta kohdasta eli oletetusta keskipisteestä kaksi metriä länteen teimme 20 x 20 cm kokoisen koekuopan, josta heti turpeen alta tuli esiin tummaa palomaata käsittänyt kerros. 10 cm:n syvyydessä tuli näkyviin lohkoontuneista kivistä koostunut kerros, jolloin kaivaminen lopetettiin. Kivikerroksen päällä olleesta täyttemaasta löytyi kahdeksan pientä saviastian palasta. Salmenrannan tien eteläpuolella röykkiö n:o 1:n ympärillä oleva viljelemätön alue tarkastettiin, mutta muita röykkiöitä ei tältä alueelta löytynyt. Alueella oli runsaasti resentejä maakuoppia ja rakennuksen kivijalan jäännöksiä. Röykkiö n:o 1:stä 15 metrin päähän etelään, lounaaseen ja länteen tehtiin koekuopat. Kaikista koekuopista löytyi resentejä jäännöksiä, mm. lasia ja tiilenpalasia ja maaperä koko Salmenrannan tien eteläpuolisella viljelemättömällä alueella vaikutti yleensäkin perusteellisesti myllätyltä.

Salmenrannan tienhaaran pohjoispuolella, noin 10 metriä tienristeyksestä pohjoiskoilliseen löytyi epämääräistä maansekaista kiveystä, joka saattaisi olla röykkiökiveystä (röykkiö n:o 2 kartalla). Tienhaaran pohjoispuolella oli

kuitenkin myös luontaiselta vaikuttavaa kivikkoa ja mahdollisen röykkiön rajoja oli vaikea hahmottaa. Maansekainen kiveys vaikutti kuitenkin likimain pyöreältä ja paikalla on mahdollisesti hautaröykkiö tai sen jäännöksiä.

Röykkiö n:o 3 sijaitsee em. Salmenrannan tienhaarasta n. 60 metriä länsiluoteeseen, n. 10 metrin päässä Lohjansaaren maantiestä tien länsipuolella olevalla aidatulla alueella (ks, kartta). Röykkiö n:o 3 on säännöllisen pyöreä, halkaisijaltaan n. 3 metriä ja verrattain matala. Röykkiö muistutti siinä määrin rautakautisia kivistä tehtyjä maansekaisia röykkiöitä, että pitäisin sitä rautakautisena hautaröykkiönä.

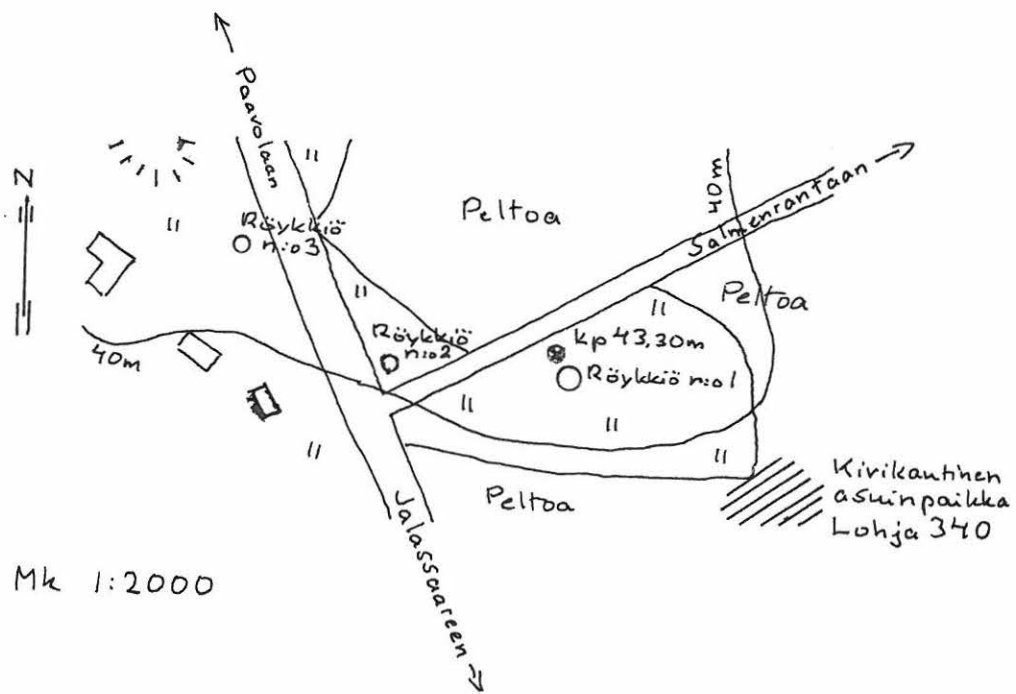
MV-kuvat n:ot 68686, 68688

Diapositiivit n:ot 13079-13081

Löydöt: KM 23651 Saviastianpaloja 8 kpl

Lohja 341
Lohja
Paavola
Toivari

Karttaluonnos



Peruskartta 2014 12 KIRKNIEMI

444010814
Lohja 342
Lohja
Hermala
Painiemi

Muinaisjäännöstyyppi: Kivikautinen asuinpaikka

Koordinaatit: x= 6679 14; y= 492 59; z= n.40 m

RN:o: 2:14

Luokitus: II

Löytöpaikka on n. 200 metriä Painiemen talosta lounaaseen. Löytöinä tulleet neljä kvartsi-iskosta olivat hajallaan loivasti etelään viettävällä pellolla 40 metrin korkeuskäyrällä.

Löydöt: KM 23652 Kvartsi-iskoksia 4 kpl

444 01 0212

Peeruskartta 2014 12 KIRKNIEMI

Lohja 343
Lohja
Hermala
Kalla

Muinaisjäänöstyyppi: Kivikautinen asuinpaikka

Koordinaatit: x= 6679 13; y= 492 49; z= n. 40 m

RN:o: 1:7

Luokitus: II

Löytöpaikka sijaitsee loivasti etelään viettävällä pellolla n. 200 metriä Kallan talosta kaakkoon. Löytöpaikalla 40 metrin korkeuskäyrä muodostaa etelään pistävän niemekkeen. Löytöinä tulleet kuusi kvartsi-iskosta olivat hajallaan peltotasanteella, eivätkä ne muodostaneet minkäänlaista selvää löytökeskittymää.

Löydöt: KM 23653 Kvartsi-iskoksia 6 kpl

Peruskartta 2014 12 KIRKNIEMI

444010013
Lohja 344
Lohja
Hermala
Nikkilä

Muinaisjäännöstyyppi: Kivikautinen asuinpaikka

Koordinaatit: x= 6679 07; y=492 14; z= 37,5 m

RN:o: 4:15

Luokitus: II

Asuinpaikka sijaitsee pellolla n. 300 metriä Nikkiläntalosta lounaaseen, Kyläalustan pellon luoteispuolella olevan laajan metsäsaarekkeen kaakkoisreunassa. Maasto löytöpaikalla viettää melko jyrkästi kaaakkoon. Löydöt kerättiin pellon yläreunasta noin 10 metriä metsän reunasta.

Löydöt: KM 23654 :1 Hiomakivi

:2 Kvartsi-iskoksia 6 kpl

444 01 0010

Peruskartta 2014 12 KIRKNIEMI

Lohja 345
Lohja
Ahtiala
Ristmäensalmi

Muinaisjäännöstyyppi: Kivikautinen asuinpaikka

Koordinaatit: x= 6678 56; y= 495 28; z= 35 m

RN:o: 1:48

Luokitus: II

Asuinpaikka sijaitsee pellolla Jalassaaresta Huhtasaaren tulevan tien pohjoispuolella, aivan Huhtasaaren eteläkärjessä. Löytöpaikka on n. 40 metriä pohjoiseen kohdasta, jossa tie sillan jälkeen kääntyy koilliseen. Maasto löytöpaikalla viettää loivasti lounaaseen. Löydöt olivat hajallaan n. 40 x 50 metrin kokoisella alueella.

Löydöt: KM 23655 :1 Hioutun kiviesineen katkelma
:2 Kvartsikaavin
:3 Kvartsi-iskoksia 5 kpl
:4 Kivilaji-iskos

Peruskartta 2014 12 KIRKNIEMI

1194 01 0016
Lohja 346
Lohja
Jalassaari
Arorinne

Muinaisjäänöstyyppi: Kivikautinen irtolöytö

Koordinaatit: KM 23656 :1 x= 6677 81; y= 494 21; z= n. 45 m

KM 23656 :2 x= 6677 67; y= 494 10; z= n. 45 m

RN:o: 3:5

Luokitus: II

Saviastianpalan löytöpaikka sijaitsee kaakkoon viettävällä pellolla n. 40 metriä Arorinteen rautakautisesta kalmistosta kaakkoon. Kvartsi-iskokset kerättiin peltotasanteelta n. 200 metriä Arorinteen kalmistosta lounaaseen. Kvartsi-iskosten löytöpaikan lounaispuolella pelto viettää melko jyrkästi kohti n. 300 metrin pituista soistunutta lampea kohti. Pellot lammen pohjois- ja koillispuolella tarkastettiin huolellisesti, mutta muita löytöjä ei tehty.

Löydöt: KM 23656 :1 Saviastian reunapala

:2 Kvartsi-iskoksia 3 kpl

444 01 0011

Peruskartta 2014 12 KIRKNIEMI

Lohja 347
Lohja
Ahtiala
Salmensuu

Muinaisjäännöstyyppi: Kivikautinen asuinpaikka

Koordinaatit: x= 6677 50; y= 496 30; z= n. 37 m

RN:o: 1:8

Luokitus: I

Salmensuun kivikautinen asuinpaikka sijaitsee harvaa mäntymetsää kasvavassa loivasti etelään viettävässä rinteessä Jalassaaren itäpäässä n. 60 metriä NNE Ahtialansalmen sillasta. Ahtialansalmen sillan ja sillan koillispuolella olevan kalliopaljastuman väliseen rinteeseen n. 5 metriä vanhan rantatörmän yläpuolelle tehtiin lounais-kaakko-suunnassa viiden metrin välein kolme koekuoppaa, joista lounaisin, koekuoppa n:o 1 oli löydötön. Koekuoppa n:o 2:sta löytyi kivikautisia asuinpaikkalöytöjä; kaksi pientä saviastianpalaa, kaksi kvartsiesinettä, kahdeksan kvartsi-iskosta ja kivilaji-iskos. Maaperä koekuoppa n:o 2:ssa oli multamaata, eikä kivennäismaata tavoitettu edes koekuopan pohjalta 20 cm:n syvyydestä. Koekuoppa n:o 2:sta viiden metrin päähän koilliseen tehdystä koekuoppa n:o 3:sta löytyi kolme kvartsi-iskosta ja hieman palanutta luuta. Myös tässä kuopassa maaperä oli multamaata. Kuokuoppa n:o 2:sta kahdeksan metriä luoteeseen tehtiin neljäs kuokuoppa, joka oli kuitenkin löydötön. Koekuoppa n:o 3:sta noin viisi metriä koilliseen oli rinteessä hiekanottopaikka, jonka länsireunasta löytyi yksi kvartsi-iskos, joten ilmeisesti osa asuinpaikasta on tuhoutunut hiekanotossa. Hiekka on mahdollisesti ajettu läheisen Ahtialansalmen sillan pengerryksiin. Asuinpaikan koillispuolella niemessä olevan talon omistaja oli raivannut rinteessä olleen vesaikon, ja hän kertoi aikomuksenaan olevan istuttaa rinteeseen koivun taimia.

MV-kuva n:o 68695

Diapositiivi n:o 13082

Löydöt: KM 23657 :1 Saviastianpaloja 2 kpl
:2 Kvartsiesine
:3 Kvartsiesine
:4 Kvartsi-iskoksia 8 kpl

- :5 Kivilaji-iskos
- :6 Palanutta luuta
- :7 Kvartsi-iskoksia 3 kpl
- :8 Kvartsi-iskos

Peruskartta 2014 12 KIRKNIEMI

444 01 0022

Lohja 348
Lohja
Osuniemi
Pohjanpirtti

Muinaisjäännöstyyppi: Kivikautinen asuinpaikka

Koordinaatit: x= 6677 08; y= 496 80; z= n. 37 m

RN:o: 1:80

Luokitus: II

Asuinpaikka sijaitsee pellolla Osuniemen Pensaarella, n. 100 metriä SSW Pohjanpirtistä, Osuniemen kylän Pensaaren taloon vievän tien lounaispuolella. Kvartsi-iskokset kerättiin Pohjanpirtin talon lounaispuolella olevan pellon korkeimmalta kohdalta, kohdasta jossa pelto muodostaa pienen tasanteen.

MV-kuva n:o 68678

Diapositiivi n:o 13083

Löydöt: KM 23658 :1 Kvartsi-iskoksia 29 kpl

:2 Kivilaji-iskoksia 2 kpl

444000001

Peruskartta 2014 12 KIRKNIEMI

Lohja 349
Lohja
Osuniemi
Sikaniemi

Muinaisjäännöstyyppi: Kivikautisia irtolöytöjä

Koordinaatit: x= 6676 72; y= 496 90; z= n. 35 m

RN:o: 1:80

Luokitus: II

Löytöpaikka sijaitsee loivasti länteen viettävällä pellolla n. 200 metriä Pensaaren talosta WNW. Löytöinä tulleet neljä kvartsi-iskosta olivat hajallaan laajalla alueella, eikä Sikaniemen löytöpaikkaa voi nähdäkseni luokitella kivikautiseksi asuinpaikaksi.

Löydöt: KM 23659 Kvartsi-iskoksia 4 kpl

444010019

Peruskartta 2014 12 KIRKNIEMI

Lohja 350
Lohja
Osuniemi
Pensaari 1

Muinaisjäännöstyyppi: Kivikautinen asuinpaikka

Koordinaatit: x= 6676 54; y= 497 36; z= n. 35 m

RN:o: 1:24

Luokitus: II

Löytöpaikka sijaitsee n. 300 metriä ESE Osuniemen Pensaaren talosta, Pensaaren talon itäpuolella olevien peltöjen itäreunassa. Löydöt kerättiin loivasti länteen viettävältä pelloilta.

MV-kuva n:o 68679

Diapositiivi n:o 13084

Löydöt: KM 23660 :1 Hiotun kiviesineen katkelma

:2 Kvartsi-iskoksia 15 kpl

Peruskartta 2014 12 KIRKNIEMI

444 01 0020
Lohja 351
Lohja
Osuniemi
Pensaari 2

Muinaisjäännöstyyppi: Kivikautinen asuinpaikka

Koordinaatit: x= 6676 53; y= 497 26; z= n. 35 m

RN:o: 1:24

Luokitus: II

Asuinpaikka sijaitsee 220 metriä kaakkoon Osuniemen Pensaaren talosta. Löytöinä tulleet saviastianpala, kvartsi-iskokset ja pii-iskos kerättiin etelään viettävältä pellolta. Pensaari 2 sijaitsee n. 100 metriä länteen Pensaari 1:stä. Löytöpaikkojen välissä olevan peltonotkelman alueelta ei tullut löytöjä ja pidänkin löytöpaikkoja kahtena erillisenä asuinpaikkana, vaikka ne ovatkin melko lähellä toisiaan.

MV-kuva n:o 68679

Diapositiivi n:o 13084

Löydöt: KM 23661 :1 Saviastianpala
:2 Kvartsi-iskoksia 10 kpl
:3 Pii-iskos

444610031

Peruskartta 2014 12 KIRKNIEMI

Lohja 352
Lohja
Osuniemi
Pensaari 3

Muinaisjäännöstyyppi: Kivikautinen asuipaikka

Koordinaatit: x= 6676 54; y= 497 55; z= n. 35 m

RN:o: 1:24

Luokitus: II

Asuinpaikka sijaitsee 500 metriä ESE Osuniemen kylän Pensaaren talosta, Saarelan taloon vievän maantien koillispuolella kohdassa jossa maantie metsästä tullessaan kääntyy kohti Saarelan taloa. Löydöt kerättiin loivasti itään viettävältä pellolta.

Löydöt: KM 23662 :1 Hiomakiven katkelma
:2 Kvartsi-iskoksia 7 kpl

Peruskartta 2014 12 KIRKNIEMI

Lohja 353
Lohja
Osuniemi
Sjökulla

Muinaisjäännöstyyppi: Kaksi rautakautista (?) röykkiötä

Koordinaatit: x= 6675 15; y= 495 58; z= n.45 m

RN:o: 1:49

Luokitus: II

Röykkiöt sijaitsevat Kokka-ahon talosta Hällsnäsfjärdenin rantaan vievän tien eteläpuolella, n. 190 metriä Sjökullan talosta luoteeseen. Maasto paikalla on etelään viettävää rinnettä. Kasvillisuustyyppiltään paikka on lehtometsää (tammi, pähkinäpensas, tuomi, vaahtera). Röykkiö n:o 1 sijaitsee viiden metrin päässä em. tiestä. Röykkiöstä neljä metriä kaakkoon on suuri kivi. Röykkiö n:o 1 on halkaisijaltaan n. 2,5 metriä ja sen korkeus on noin puoli metriä. Röykkiö on tehty pienehköistä kivistä ja maasta. Röykkiö n:o 2 sijaitsee alempana rinteessä, 18 metriä röykkiö n:o 1:stä kaakkoon. Röykkiö n:o 2 on halkaisijaltaan 2,5 metriä ja sen korkeus on noin puoli metriä. Röykkiö n:o 1:stä metrin päähän itään tehtiin koekuoppa, josta löytyi hieman tiilenpalasia. Röykkiöt saattavat olla resenttejä jäännöksiä, sillä rinteessä röykkiöiden pohjois- ja luoteispuolella on mm. vanhaa kiviaitaa ja muita resentin asutuksen merkkejä. Peltoraunioita ne eivät mielestäni kuitenkaan ole.

MV-kuva n:o 68696

Diapositiivi n:o 13085

444 010024

Peruskartta 2014 12 KIRKNIEMI

Lohja 354
Lohja
Osuniemi
Koivuaho

Muinaisjäänöstyyppi: Kivikautinen asuinpaikka

Koordinaatit: x= 6674 98; y= 496 38; z= n.40 m

RN:o: 1:24

Luokitus: II

Koivuahon kivikautinen asuinpaikka sijaitsee n. 60 metriä Koivuahon talosta luoteeseen. Löytöinä tulleet kaksi saviastianpalaa ja viisi kvartsi-iskosta poimittiin länteen viettävältä pellolta, läheltä pellon yläreunaa.
MV-kuva n:o 68680
Diapositiivi n:o 13086

Löydöt: KM 23663 :1 Saviastianpaloja 2 kpl
:2 Kvartsi-iskoksia 5 kpl

444 610025

Peruskartta 2014 12 KIRKNIEMI

Lohja 355
Lohja
Osuniemi
Peltoniemi

Muinaisjäännöstyyppi: Kivikautinen asuinpaikka

Koordinaatit: x= ⁴6676 64; y= 496 42; z= n. 35 m

RN:o: 1:43

Luokitus: II

Asuinpaikka sijaitsee pienellä peltokumpareella n. 220 metriä Peltoniemen talosta WSW. Löytöpaikka on aivan Peltoniemen talon pohjoispuolitse kulkevan valtaojan luoteispuolella n. 150 metriä Osuniemenlahden rannasta.

Löydöt: KM 23664 :1 Kvartsiesine
:2 Kvartsi-iskoksia 16 kpl

Peruskartta 2014 12 KIRKNIEMI

444 01 0027
Lohja 356
Lohja
Vappula
Vappulanlahti

Muinaisjäännöstyyppi: Kivikautinen asuinpaikka

Koordinaatit: x= 6678 03; y= 499 35; z= n. 40 m

RN:o: 1:182

Luokitus: II

Vappulanlahden asuinpaikka sijaitsee n. 150 metriä Vappulan Jusolan talosta SSW, Vappulasta Vieremään vievän maantien länsipuolella n. 50 metrin päässä tiestä. Löydöt kerättiin loivasti etelään viettävältä pellolta aivan pellon pohjoisreunasta.

MV-kuva n:o 68694

Diapositiivi n:o 13088

Löydöt: KM 23665 :1 Kvartsi-iskoksia 10 kpl

Peruskartta 2014 12 KIRKNIEMI

444 00 0000
Lohja 357
Lohja
Virkkala
Pensaari

Muinaisjäännöstyyppi: Kivikautisia irtolöytöjä

Koordinaatit: x= 6676 83; y= 497 83; z= n. 36 m

RN:o: 1:168

Luokitus: II

Löytöpaikka sijaitsee Pensaarella, n. 100 metriä kaakkoon Virkkalan kylän Pensaaren talosta. Löytöinä tulleet neljä kvartsi-iskosta poimittiin loivasti etelään viettävältä pellolta. Kvartsit olivat hajallaan laajalla alueella pellon itäreunassa.

Löydöt: KM 23666 Kvartsi-iskoksia 4 kpl

Peruskartta 2014 12 KIRKNIEMI

Lohja 358
Lohja
Virkkala
Tokinniemi

Muinaisjäännöstyyppi: Rautakautinen (?) röykkiö

Koordinaatit: x= 6676 47; y= 498 39; z= n. 40 m

RN:o: 2:41

Luokitus: II

Röykkiö sijaitsee Virkkalan Lehtisaarella n. 250 metriä Lindön talosta lounaaseen, Lindön talosta Tokinniemeen vievän polun länsipuolella metsäsaarekkeen korkeimmalla kohdalla. Röykkiö on matala ja pienikokoinen, halkaisijaltaan n. kaksi metriä ja tehty isokokoisista kivistä. Kivien välissä oli täytteenä maata, eikä röykkiö mielestäni ole ainakaan peltoraunio varsinkin kun pellon reunaan oli paikalta matkaa useampia kymmeniä metrejä. Toisaalta röykkiössä oli kiviä melko vähän ja se oli pienikokoinen ja matala, eikä siis myöskään tyypillinen rautakautinen hautaröykkiö. Röykkiön viereen länsi- ja kaakkoispuolelle tehdyt koekuopat eivät löydöttöminä tuoneet valaistusta asiaan.

Peruskartta 2014 12 KIRKNIEMI

Lohja 359
Lohja
Virkkala
Tuusanlahti

Muinaisjäännöstyyppi: Kivikautinen (?) irtolöytö

Koordinaatit: x= 6676 08; y= 499 82; z= n. 40 m.

RN:o: 4:63

Luokitus: II

Löytöpaikka sijaitsee kaakkoon viettävällä pellolla Kyrkstadista Vieremään vievän tien länsipuolella n. 30 metrin päässä tiestä ja n. 500 metriä pohjoiseen rautatien ylikäytävästä. Löytöpaikan ainoana löytönä tullut piin pala saattaa myös hyvin olla tuluspiitä.

Löytö: KM 23667 Piin pala

Peruskartta 2014 12 KIRKNIEMI

Lohja 360
Lohja
Kirkniemi
Honkaniemi

Muinaisjäännöstyyppi: Kivikautinen irtolöytö

Koordinaatit: x= 6672 58; y= 494 78; z= n. 35 m

RN:o: 1:118

Luokitus: II

Löytöpaikka sijaitsee niityllä n.120 metriä Honkaniemen talosta etelään. Talon eteläpuolella olevan niityn lounaisreunaan tehtiin koekuoppa, josta löytyi yksi kvartsi-iskos. Löytöpaikalla saattaa hyvinkin olla kivikautinen asuinpaikka, sillä ainakin topografiansa puolesta paikka on sellaiseksi sopiva.

Löytö: KM 2366B Kvartsi-iskos

Peruskartta 2014 12 KIRKNIEMI

Lohja 361
Lohja
Piispala
Lövvik

Muinaisjäännöstyyppi: Kivikautisia irtolöytöjä

Koordinaatit: x=6676 23; y= 493 08; z= n. 52 m

RN:o: 1:88

Luokitus: II

Löytöpaikka sijaitsee n. 40 metriä etelään Piispalan Lövvin talosta. Löytöinä tulleet kolme kvartsi-iskosta kerättiin etelään viettävältä pellolta.

Löydöt: KM 23669 Kvartsi-iskoksia 3 kpl

Peruskartta 2014 12 KIRKNIEMI

444 010026
Lohja 362
Lohja
Piispala
Pundarsängen

Muinaisjäänöstyyppi: Kivikautinen asuinpaikka

Koordinaatit: x= 6676 24; y=493 34; z= n. 40 m

RN:o: 1:16

Luokitus: II

Asuinpaikka sijaitsee pellolla n. 40 metriä Puntarin talosta SSW. Löytöinä tulleet kuusi kvartsi-iskosta ja kivilaji-iskos poimittiin etelään viettävältä kynöspelloilta.

Löydöt: KM 23670 :1 Kvartsi-iskoksia 6 kpl
:2 Kivilaji-iskos

Peruskartta 2014 12 KIRKNIEMI

Lohja 363
Lohja
Piispala
Riihimäki

Muinaisjäännöstyyppi: Kivikautinen irtolöytö

Koordinaatit: x= 6676 92; y= 491 92; z= n. 45 m

RN:o: 1:82

Luokitus: II

Kvartsi-iskoksen löytöpaikka sijaitsee kaakkoon viettävällä pellolla n. 200 metriä koilliseen Biskopsnäsin talosta, Keinumäkeen vievän tien kaakkoispuolella.

Löytö: KM 23671 Kvartsi-iskos

Peruskartta 2014 12 KIRKNIEMI

Lohja 364
Lohja
Piispala
Keinumäki

Muinaisjäännöstyyppi: Kaksi rautakautista (?) röykkiötä

Koordinaatit: x= 6677 04; y= 491 98; z= n. 45 m

RN:o: 1:82

Luokitus: II

Röykkiöt sijaitsevat Keinumäki -nimisellä mäntyä kasvavalla mäellä n. 340 metriä Biskopsnäsin talosta koilliseen. Röykkiö n:o 1 sijaitsee Keinumäen luoteisreunalla, noin viisi metriä Keinumäen lounaispuolella olevan niityn reunasta. Röykkiö n:o 1 on halkaisijaltaan noin viisi metriä ja sen korkeus on n. 0,3 metriä. Röykkiön länsireunalla on kaksi suurehkoa kiveä, muuten röykkiö koostui enimmäkseen maasta ja harvasta kiveyksestä. Röykkiön päällä oli muutamia irrallisia kiviä. Röykkiö n:o 2 sijaitsee edellisestä röykkiöstä 10 metriä kaakkoon. Röykkiö n:o 2 on halkaisijaltaan noin neljä metriä ja se säännöllisyydessään muistuttaa rautakautisia röykkiöitä. Röykkiön päällä on muutamia irrallisia kiviä. Röykkiöt muistuttavat siinä määrin rautakautisia röykkiöitä, että ne saattaisivat olla hautaröykkiöitä. Molempien päällä on kuitenkin selvästi myöhemmin kasattuja irtokiviä, jotka voivat olla peräisin viereiseltä pellolta. Röykkiö n:o 1:n kaakkoispuolelle tehtiin koekuoppa, joka oli löydötön.
MV-kuvat n:ot 68689-68691
Diapositiivit n:ot 13089-13091

Peruskartta 2014 ⁰⁹⁾ SÄRKIA

Karjalohja 365
Karjalohja
Saarenpää
Alminmäki

Muinaisjäännöstyyppi: Kivikautinen asuinpaikka

Koordinaatit: x= 6679 04; y= 489 50; z= n. 37 m

RN:o: 1:31

Luokitus: II

Asuinpaikka sijaitsee pellolla Pyöliin vievän maantien eteläpuolella n. 120 metriä Alminmäen talosta SSE ja n. 140 metriä Lammenrannan talosta luoteeseen. Maasto löytöpaikalla viettää etelään. Löytöinä tulleet 17 kvartsi-iskosta ja kivilaji-iskos poimittiin kynnöspellolta.

Löydöt: KM 23672 :1 Kvartsi-iskoksia 16 kpl
:2 Kivilaji-iskos

Peruskartta 2014 09 SÄRKIÄ

Karjalohja 366
Karjalohja
Saarenpää
Lammenranta

Muinaisjäännöstyyppi: Kivikautinen asuinpaikka

Koordinaatit: x= 6678 94; y= 489 59; z= n. 37 m

RN:o: 1:131

Luokitus: II

Asuinpaikka sijaitsee Lammenrannan talon puutarhassa, n. 20 metriä talosta luoteeseen. Löytöinä tulleet kahdeksan kvartsi-iskosta poimittiin talon mansikkamaalta.

Löydöt: KM 23673 Kvartsi-iskoksia 8 kpl

Peruskartta 2014 09 SARKIA

Karjalohja 367
Karjalohja
Pyöli
Koivula

Muinaisjäännöstyyppi: Kivikautinen irtolöytö

Koordinaatit: x= 6678 14; y= 489 72; z= n. 35 m

RN:o: 3:78

Luokitus: II

Löytöpaikka sijaitsee niityllä n. 140 metriä Koivulan talosta WSW, Koivulan talon länsipuolella olevan metsäsaarekkeen eteläpuolella noin 20 metriä pohjoiseen Koivulan taloon vievästä tiestä. Maasto löytöpaikalla viettää melko jyrkästi lounaaseen. Rinteen keskivaiheille tehtiin koekuoppa josta löytyi yksi kvartsi-iskos.

Löytö: KM 23674 Kvartsi-iskos

Peruskartta 2014 12 KIRKNIEMI

Karjalohja 368
Karjalohja
Pyöli
Rantapelto

Muinaisjäännöstyyppi: Kivikautinen irtolöytö

Koordinaatit: x= 6677 75; y= 490 32; z= n . 35 m

RN:o: 1:64

Luokitus: II

Löytöpaikka sijaitsee pellolla Vahiniemeen vievän tien pohjoispuolella n. kymmenen metriä tiestä ja n. 500 metriä Nikun talosta ENE. Kvartsi-iskos löytyi aivan 35 metrin korkeuskäyrän muodostaman "niemekkeen" eteläkärjestä. Maasto löytöpaikalla on tasaista peltoa.

Löytö: KM 23675 Kvartsi-iskos

Peruskartta 2014 12 KIRKNIEMI

Karjaa 369
Karjaa
Bälaby
Bälsängen

Muinaisjäännöstyyppi: Kivikautisia irtolöytöjä

Koordinaatit: x= 6672 34; y= 494 04; z= n. 35 m

RN:o: 3:2

Luokitus: II

Löytöpaikka sijaitsee Bälsängen -nimisellä pellolla n. 400 metriä Bälaby talosta luoteeseen. Löytöinä tulleet viisi kvartsi-iskosta poimittiin pellon itäosassa olevan kalliopaljastuman itäpuolella olevalta tasanteelta ja kallion eteläpuolella olevasta jyrkästi länteen viettävästä rinteestä. Löydöt olivat hajallaan, eikä minkäänlaista selvää löytökeskittymää havaittu.

Löydöt: KM 23676 Kvartsi-iskoksia 5 kpl

226 04 0003

Peruskartta 2014 12 KIRKNIEMI

Karjaa 370
Karjaa
Mjölmarby
Suvanto

Muinaisjäänntyyppi: Kivikautisia irtolöytöjä

Koordinaatit: x= 6671 77; y= 491 44; z= n. 30 m

RN:o: 1:4

Luokitus: II

Löytöpaikka sijaitsee pellolla Mustionjoen itärannalla n. 200 metriä Mustion kartanon päärakennuksesta ESE. Löytöinä tulleet kolme kvartsi-iskosta poimittiin etelään viettävältä pellolta noin 40 metriä Mustionjoen rannasta koilliseen.

Löydöt: KM 23677 Kvartsi-iskoksia 3 kpl

220 04 004

Peruskartta 2014 12 KIRKNIEMI

Karjaa 371
Karjaa
Mjölmarby
Trycksbacka

Muinaisjäännöstyyppi: Kivikautinen irtolöytö

Koordinaatit: x= 6671 34; y= 491 36; z= n. 30 m

RN:o: 1:178

Luokitus: II

Löytöpaikka sijaitsee pellolla Trycksbacka -nimisen mäen eteläpuolella n. 240 metriä Timpan talosta pohjoiseen. Kvartsi-iskos poimittiin loivasti länteen viettävältä kynnöspelloilta n. 60 metriä Mustionjokeen laskevan puron suusta itään.

Löytö: KM 23678 Kvartsi-iskos

226 01 0105

Peruskartta 2014 12 KIRKNIEMI

Karjaa 372
Karjaa
Mjölmarby
Timpa 1

Muinaisjäänöstyyppi: Kivikautinen asuinpaikka

Koordinaatit: x= 6671 34; y= 491 28; z= n. 27 m

RN:o: 1:180

Luokitus: II

Asuinpaikka sijaitsee pellolla noin 200 metriä Timpan talosta WNW ja noin 40 metriä Mustionjokeen laskevan puron suusta etelään. Löydöt poimittiin loivasti länteen viettävältä pellolta noin 20 x 20 metrin kokoiselta alueelta.
Mv-kuva n:o 68683
Diapositiivi n:o 13092

Löydöt: KM 23679 :1 Saviastianpaloja 3 kpl
:2 Kvartsi-iskoksia 26 kpl
:3 Pii-iskoksia 3 kpl
:4 Kivilaji-iskoksia 2 kpl

220 01 0105

Peruskartta 2014 12 KIRKNIEMI

Karjaa 373
Karjaa
Mjölmarby
Timpa 2

Muinaisjäänöstyyppi: Kivikautinen asuinpaikka

Koordinaatit: x= 6671 21; y= 491 35; z= n. 30 m

RN:o: 1:180

Luokitus: II

Löytöpaikka sijaitsee pellolla noin 100 metriä Timpan talosta pohjoiseen ja noin 100 metriä kaakkoon Timpa 1 asuinpaikasta (Karjaa 372). Kvartsi-iskokset poimittiin länteen viettävältä pellolta Peltokosken voimalasta tulevan suurjännitelinjan alta.
MV-kuva n:o 68684
Diapositiivi n:o 13093

Löydöt: KM 23680 Kvartsi-iskoksia 4 kpl

Peruskartta 2014 12 KIRKNIEMI

290 01 0106
Karjaa 374
Karjaa
Mjölmarby
Åkerfors

Muinaisjäännöstyyppi: Kivikautinen asuinpaikka

Koordinaatit: x= 6670 92; y= 491 05; z= n. 20 m

RN:o: 1:185

Luokitus: II

Asuinpaikka sijaitsee pellolla n. 100 metriä Peltokosken voimalasta itään. Löytöpaikka on peltotasannetta, jonka eteläpuolella on jyrkkä rantatörmä.

Löydöt: KM 23681 Kvartsi-iskoksia 14 kpl

223 04 0085

Peruskartta 2014 12 KIRKNIEMI

Karjaa 375
Karjaa
Mjölmarby
Olla

Muinaisjäännöstyyppi: Kivikautisia irtolöytöjä

Koordinaatit: x= 6670 45; y= 491 27; z= n. 20 m

RN:o: 1:214

Luokitus: II

Löytöpaikka sijaitsee pellolla n. 200 metriä Ollan talosta luoteeseen, Mossabäcken -nimisen puron eteläpuolella. Maasto löytöpaikalla on tasaista peltoa.

Löydöt: KM 23682 Kvartsi-iskoksia 2 kpl

220 01 0107

Peruskartta 2014 12 KIRKNIEMI

Karjaa 376
Karjaa
Mjölmarby
Skräddarbacka

Muinaisjäänöstyyppi: Kivikautinen asuinpaikka

Koordinaatit: x= 6670 47; y= 491 97; z= n. 40 m

RN:o: 1:217

Luokitus: II

Asuinpaikka sijaitsee pellolla n. 60 metriä Skräddarbackan talosta etelään. Löytöpaikalla maasto viettää loivasti etelään. Löydöt poimittiin oraspelloilta n. 40 x 60 metrin kokoiselta alueelta.

MV-kuva n:o 68685

Diapositiivi n:o 13094

Löydöt: KM 23683 :1 Saviastianpaloja 6 kpl
 :2 Liuskeen pala
 :3 Kvartsi-iskoksia 27 kpl
 :4 Kivilaji-iskos

220 01 0006

Peruskartta 2014 12 KIRKNIEMI

Karjaa 377
Karjaa
Bällby
Hummelkärr

Muinaisjäännöstyyppi: Kivikautinen irtolöytö

Koordinaatit: x= 6673 68; y= 491 02; z= n. 37 m

RN:o: 1:1

Luokitus: II

Löytöpaikka sijaitsee pellolla n. 200 metriä Ollan talosta ESE. Maasto löytöpaikalla on tasaista peltoa.

Löytö: KM 23684 Kvartsi-iskos

226 04 0007

Peruskartta 2014 12 KIRKNIEMI

Karjaa 378
Karjaa
Bällby
Nedergård

Muinaisjäännöstyyppi: Kivikautinen irtolöytö

Koordinaatit: x= 6674 17; y= 491 14; z= n. 50 m

RN:o: 1:34

Luokitus: II

Löytöpaikka sijaitsee pellolla noin 200 metriä Nedergårdin talosta lounaaseen. Löytöinä tulleet kaksi pii-iskosta poimittiin loivasti kaakkoon viettävältä pellolta. Löytöpaikan ympäristö tarkastettiin huolellisesti, mutta muita löytöjä ei tehty.

Löydöt: KM 23685 Pii-iskoksia 2 kpl

220 04 0008

Peruskartta 2014 12 KIRKNIEMI

Karjaa 379
Karjaa
Bällby
övergård *Q*

Muinaisjäänöstyyppi: Kivikautinen irtolöytö

Koordinaatit: x= 6673 82; y= 491 65; z= n. 37 m

RN:o: 1:97

Luokitus: II

Löytöpaikka sijaitsee niityllä n. 420 metriä övergårdin talosta kaakkoon, talosta rantaan vievän tien itäpuolella, n. 60 metrin päässä rannasta. Maasto löytöpaikalla viettää loivasti etelään. Niitylle 40 metriä tiestä itään tehtiin pohjois-etelä-suunnassa neljä koekuoppaa, joista yhdestä löytyi kvartsi-iskos. Niityllä saattaa hyvinkin olla kivikautinen asuinpaikka, vaikkemme muita löytöjä tehneetkään. Löytöpaikan ja Båthusholmenin välissä on pieni maatunut suojaista lahti, ja paikka vaikutti yleensäkin varsin "sopivalta" kivikautiseksi asuinpaikaksi.

Löytö: KM 23686 Kvartsi-iskos

Peruskartta 2014 12 KIRKNIEMI

220 01 0108
Karjaa 380
Karjaa
Bällby
övergård |

Muinaisjäänöstyyppi: Pronssikautinen röykkiö

Koordinaatit: x= 6673 92; y= 491 72; z= n. 52 m

RN:o: 1:97

Luokitus: I

Röykkiö sijaitsee noin 400 metriä övergårdin talosta kaakkoon ja n. 200 metriä pohjoiseen Båthusholmenista. Röykkiö on rakennettu etelään viettävälle kalliolle n. 20 metriä kallion korkeimmasta kohdasta etelään. Röykkiön halkaisija on n. neljä metriä ja se on koottu suurista kivistä. Kiviä röykkiössä on 2-3 kerroksessa. Röykkiötä oli selvästi keskeltä hajoitettu.

MV-kuva n:o 68682

Diapositiivit n:o 13095, 13096

Peruskartta 2014 12 KIRKNIEMI

220 01 0109
Karjaa 381
Karjaa
Kleven
Hällsnäs

Muinaisjäännöstyyppi: Kivikautinen asuinpaikka

Koordinaatit: x= 6674 18; y= 494 20; z= n. 40 m

RN:o: 1:130

Luokitus: II

Asuinpaikka sijaitsee pellolla n. 300 metriä Stora Hällsnäsin talosta kaakkoon, Åkeruddeniin vievän tien itäpuolella n. 20 metrin päässä tiestä. Maasto löytöpaikalla viettää loivasti kaakkoon.

Löydöt: KM 23687 :1 Saviastianpala
:2 Kvartsikaavin
:3 Kvartsi-iskoksia 3 kpl

Luettelo muinaisjäännöskohteista peruskarttalehdittäin

Peruskartta 2041 01 LOHJA

Lohja, Laakspohja, Harvakkalanlahti. Lohja 327. Kivikautinen asuinpaikka.

Lohja, Laakspohja, Kalkkipelto. Lohja 328. Kivikautinen asuinpaikka.

Lohja, Hiitti, Karhumäki. Lohja 329. Rautakautinen (?) röykkiö.

Lohjan kaupunki, Pappila, Pappilanlahti. Lohja 330. Kivikautinen irtolöytö.

Lohjan kaupunki, Moisio, Moisionpelto. Lohja 331. Kivikautinen irtolöytö.

Peruskartta 2023 10 SAMMATTI

Lohja, Askola, Ylitalo. Lohja 332. Kivikautinen asuinpaikka.

Lohja, Seppälä, Isoniittu. Lohja 333. Kivikautinen asuinpaikka.

Lohja, Seppälä, Ketonokka. Lohja 334. Kivikautinen asuinpaikka.

Lohja, Seppälä, Seppälä. Lohja 335. Kivikautinen asuinpaikka.

Lohja, Seppälä, Siltala. Lohja 336. Kivikautinen asuinpaikka.

Lohja, Seppälä, Savilahdenranta. Lohja 337. Kivikautinen asuinpaikka.

Lohja, Marttila, Seppälänsalmi. Lohja 338. Kivikautinen irtolöytö.

Lohja, Vohloinen, Virmonsaari. Lohja 339. Kivikautinen asuinpaikka.

Peruskartta 2014 09 SÄRKIÄ

Karjalohja, Saarenpää, Alminmäki. Karjalohja 365. Kivikautinen asuinpaikka.

Karjalohja, Saarenpää, Lammenranta. Karjalohja 366. Kivikautinen asuinpaikka.

Karjalohja, Pyöli, Koivula. Karjalohja 367. Kivikautinen irtolöytö.

Peruskartta 2014 12 KIRKNIEMI

Karjalohja, Pyöli, Rantapelto. Karjalohja 368. Kivikautinen irtolöytö.

Lohja, Paavola, Kovalanniemi. Lohja 340. Kivikautinen asuinpaikka.

Lohja, Paavola, Toivari. Lohja 341. Rautakautinen kalmisto.

Lohja, Hermala, Painiemi. Lohja 342. Kivikautinen irtolöytö.

Lohja, Hermala, Kalla. Lohja 343. Kivikautinen asuinpaikka.

Lohja, Hermala, Nikkilä. Lohja 344. Kivikautinen asuinpaikka.

Lohja, Ahtiala, Ristmäensalmi. Lohja 345. Kivikautinen asuinpaikka.

Lohja, Jalassaari, Arorinne. Lohja 346. Kivikautinen irtolöytö.

Lohja, Ahtiala, Salmensuu. Lohja 347. Kivikautinen asuinpaikka.

Lohja, Osuniemi, Pohjanpirtti. Lohja 348. Kivikautinen asuinpaikka.

Lohja, Osuniemi, Sikaniemi. Lohja 349. Kivikautinen irtolöytö.

Lohja, Osuniemi, Pensaari 1. Lohja 350. Kivikautinen asuinpaikka.

Lohja, Osuniemi, Pensaari 2. Lohja 351. Kivikautinen asuinpaikka.

Lohja, Osuniemi, Pensaari 3. Lohja 352. Kivikautinen asuinpaikka.

Lohja, Osuniemi, Sjäkulla. Lohja 353. Rautakautisia (?) röykkiöitä.

Lohja, Osuniemi, Koivuaho. Lohja 354. Kivikautinen asuinpaikka.

Lohja, Osuniemi, Peltoniemi. Lohja 355. Kivikautinen asuinpaikka.

Lohja, Vappula, Vappulanlahti. Lohja 356. Kivikautinen asuinpaikka.

Lohja, Virkkala, Pensaari. Lohja 357. Kivikautinen irtolöytö.

- Lohja, Virkkala, Tokinniemi. Lohja 358. Rautakautinen (?) röykkiö.
- Lohja, Virkkala, Tuusanlahti. Lohja 359. Kivikautinen (?) irtolöytö.
- Lohja, Kirkniemi, Honkaniemi. Lohja 360. Kivikautinen irtolöytö.
- Lohja, Piispala, Lövvik. Lohja 361. Kivikautinen irtolöytö.
- Lohja, Piispala, Pundarsängen. Lohja 362. Kivikautinen asuinpaikka.
- Lohja, Piispala, Riihimäki. Lohja 363. Kivikautinen irtolöytö.
- Lohja, Piispala, Keinumäki. Lohja 364. Rautakautisia (?) röykkiöitä.
- Karjaa, Bälaby, Bålsängen. Karjaa 369. Kivikautinen irtolöytö.
- Karjaa, Mjölmarby, Suvanto. Karjaa 370. Kivikautinen irtolöytö.
- Karjaa, Mjölmarby, Trycksbacka. Karjaa 371. Kivikautinen irtolöytö.
- Karjaa, Mjölmarby, Timpa 1. Karjaa 372. Kivikautinen asuinpaikka.
- Karjaa, Mjölmarby, Timpa 2. Karjaa 373. Kivikautinen irtolöytö.
- Karjaa, Mjölmarby, Åkerfors. Karjaa 374. Kivikautinen asuinpaikka.
- Karjaa, Mjölmarby, Olla. Karjaa 375. Kivikautinen irtolöytö.
- Karjaa, Mjölmarby, Skräddarbacka. Karjaa 376. Kivikautinen asuinpaikka.
- Karjaa, Bällby, Hummelkärr. Karjaa 377. Kivikautinen irtolöytö.
- Karjaa, Bällby, Nedergård. Karjaa 378. Kivikautinen (?) irtolöytö.
- Karjaa, Bällby, Övergård. Karjaa 379. Kivikautinen irtolöytö.
- Karjaa, Bällby, Övergård. Karjaa 380. Pronssikautinen röykkiö.
- Karjaa, Kleven, Hällsnäs. Karjaa 381. Kivikautinen asuinpaikka.

Luettelo muinaisjäännöskohteista kunnittain

Lohjan kunta

Lohja, Laakspohja, Harvakkalanlahti. Lohja 327. Kivikautinen asuinpaikka. Peruskartta 2041 01 LOHJA.

Lohja, Laakspohja, Kalkkipelto. Lohja 328. Kivikautinen asuinpaikka. Peruskartta 2041 01 LOHJA.

Lohja, Hiitti, Karhumäki. Lohja 329. Rautakautinen (?) röykkiö. Peruskartta 2041 01 LOHJA.

Lohja, Askola, Ylitalo. Lohja 332. Kivikautinen asuinpaikka. Peruskartta 2023 10 SAMMATTI.

Lohja, Seppälä, Isoniittu. Lohja 333. Kivikautinen asuinpaikka. Peruskartta 2023 10 SAMMATTI.

Lohja, Seppälä, Ketonokka. Lohja 334. Kivikautinen asuinpaikka. Peruskartta 2023 10 SAMMATTI.

Lohja, Seppälä, Seppälä. Lohja 335. Kivikautinen asuinpaikka. Peruskartta 2023 10 SAMMATTI.

Lohja, Seppälä, Siltala. Lohja 336. Kivikautinen asuinpaikka. Peruskartta 2023 10 SAMMATTI.

Lohja, Seppälä, Savilahdenranta. Lohja 337. Kivikautinen asuinpaikka. Peruskartta 2023 10 SAMMATTI.

Lohja, Marttila, Seppälänsalmi. Lohja 338. Kivikautinen irtolöytö. Peruskartta 2023 10 SAMMATTI.

Lohja, Vohloinen, Virmonsaari. Lohja 339. Kivikautinen asuinpaikka. Peruskartta 2023 10 SAMMATTI.

Lohja, Paavola, Kovalanniemi. Lohja 340. Kivikautinen asuinpaikka. Peruskartta 2014 12 KIRKNIEMI.

Lohja, Paavola, Toivari. Lohja 341. Rautakautinen kalmisto. Peruskartta 2014 12 KIRKNIEMI.

Lohja, Hermala, Painiemi. Lohja 342. Kivikautinen irtolöytö. Peruskartta 2014 12 KIRKNIEMI.

Lohja, Hermala, Kalla. Lohja 343. Kivikautinen asuinpaikka. Peruskartta 2014 12 KIRKNIEMI.

Lohja, Hermala, Nikkilä. Lohja 344. Kivikautinen asuinpaikka. Peruskartta 2014 12 KIRKNIEMI.

Lohja, Ahtiala, Ristmäensalmi. Lohja 345. Kivikautinen asuinpaikka. Peruskartta 2014 12 KIRKNIEMI.

Lohja, Jalassaari, Arorinne. Lohja 346. Kivikautinen irtolöytö.
Peruskartta 2014 12 KIRKNIEMI.

Lohja, Ahtiala, Salmensuu. Lohja 347. Kivikautinen asuinpaikka.
Peruskartta 2014 12 KIRKNIEMI.

Lohja, Osuniemi, Pohjanpiirtti. Lohja 348. Kivikautinen
asuinpaikka. Peruskartta 2014 12 KIRKNIEMI.

Lohja, Osuniemi, Sikaniemi. Lohja 349. Kivikautinen irtolöytö.
Peruskartta 2014 12 KIRKNIEMI.

Lohja, Osuniemi, Pensaari 1. Lohja 350. Kivikautinen
asuinpaikka. Peruskartta 2014 12 KIRKNIEMI.

Lohja, Osuniemi, Pensaari 2. Lohja 351. Kivikautinen
asuinpaikka. Peruskartta 2014 12 KIRKNIEMI.

Lohja, Osuniemi, Pensaari 3. Lohja 352. Kivikautinen
asuinpaikka. Peruskartta 2014 12 KIRKNIEMI.

Lohja, Osuniemi, Sjököulla. Lohja 353. Rautakautisia (?)
röykkiöitä. Peruskartta 2014 12 KIRKNIEMI.

Lohja, Osuniemi, Koivuaho. Lohja 354. Kivikautinen asuinpaikka.
Peruskartta 2014 12 KIRKNIEMI.

Lohja, Osuniemi, Peltoniemi. Lohja 355. Kivikautinen
asuinpaikka. Peruskartta 2014 12 KIRKNIEMI.

Lohja, Vappula, Vappulanlahti. Lohja 356. Kivikautinen
asuinpaikka. Peruskartta 2014 12 KIRKNIEMI.

Lohja, Virkkala, Pensaari. Lohja 357. Kivikautinen irtolöytö.
Peruskartta 2014 12 KIRKNIEMI.

Lohja, Virkkala, Tokinniemi. Lohja 358. Rautakautinen (?)
röykkiö. Peruskartta 2014 12 KIRKNIEMI.

Lohja, Virkkala, Tuusanlahti. Lohja 359. Kivikautinen (?)
irtolöytö. Peruskartta 2014 12 KIRKNIEMI.

Lohja, Kirkniemi, Honkaniemi. Lohja 360. Kivikautinen
irtolöytö. Peruskartta 2014 12 KIRKNIEMI.

Lohja, Piispala, Lövvik. Lohja 361. Kivikautinen irtolöytö.
Peruskartta 2014 12 KIRKNIEMI.

Lohja, Piispala, Pundarsängen. Lohja 362. Kivikautinen
asuinpaikka. Peruskartta 2014 12 KIRKNIEMI.

Lohja, Piispala, Riihimäki. Lohja 363. Kivikautinen irtolöytö.
Peruskartta 2014 12 KIRKNIEMI.

Lohja, Piispala, Keinumäki. Lohja 364. Rautakautisia (?) röykkiöitä. Peruskartta 2014 12 KIRKNIEMI.

Lohjan kaupunki

Lohja, Pappila, Pappilanlahti. Lohja 330. Kivikautinen irtolöytö. Peruskartta 2041 01 LOHJA.

Lohja, Moisio, Moisionpelto. Lohja 331. Kivikautinen irtolöytö. Peruskartta 2041 01 LOHJA.

Karjalohja

Karjalohja, Saarenpää, Alminmäki. Karjalohja 365. Kivikautinen asuinpaikka. Peruskartta 2014 09 SÄRKIÄ.

Karjalohja, Saarenpää, Lammenranta. Karjalohja 366. Kivikautinen asuinpaikka. Peruskartta 2014 09 SÄRKIÄ.

Karjalohja, Pyöli, Koivula. Karjalohja 367. Kivikautinen irtolöytö. Peruskartta 2014 09 SÄRKIÄ.

Karjalohja, Pyöli, Rantapelto. Karjalohja 368. Kivikautinen irtolöytö. Peruskartta 2014 12 KIRKNIEMI.

Karjaa

Karjaa, Bälaby, Bålsängen. Karjaa 369. Kivikautinen irtolöytö. Peruskartta 2014 12 KIRKNIEMI.

Karjaa, Mjölmarby, Suvanto. Karjaa 370. Kivikautinen irtolöytö. Peruskartta 2014 12 KIRKNIEMI.

Karjaa, Mjölmarby, Trycksbacka. Karjaa 371. Kivikautinen irtolöytö. Peruskartta 2014 12 KIRKNIEMI.

Karjaa, Mjölmarby, Timpa 1. Karjaa 372. Kivikautinen asuinpaikka. Peruskartta 2014 12 KIRKNIEMI.

Karjaa, Mjölmarby, Timpa 2. Karjaa 373. Kivikautinen irtolöytö. Peruskartta 2014 12 KIRKNIEMI.

Karjaa, Mjölmarby, Åkerfors. Karjaa 374. Kivikautinen asuinpaikka. Peruskartta 2014 12 KIRKNIEMI.

Karjaa, Mjölmarby, Olla. Karjaa 375. Kivikautinen irtolöytö. Peruskartta 2014 12 KIRKNIEMI.

Karjaa, Mjölmarby, Skräddarbacka. Karjaa 376. Kivikautinen asuinpaikka. Peruskartta 2014 12 KIRKNIEMI.

Karjaa, Bällby, Hummelkärr. Karjaa 377. Kivikautinen irtolöytö.
Peruskartta 2014 12 KIRKNIEMI.

Karjaa, Bällby, Nedergård. Karjaa 378. Kivikautinen (?)
irtolöytö. Peruskartta 2014 12 KIRKNIEMI.

Karjaa, Bällby, övergård. Karjaa 379. Kivikautinen irtolöytö.
Peruskartta 2014 12 KIRKNIEMI.

Karjaa, Bällby, övergård. Karjaa 380. Pronssikautinen röykkiö.
Peruskartta 2014 12 KIRKNIEMI.

Karjaa, Kleven, Hällsnäs. Karjaa 381. Kivikautinen asuinpaikka.
Peruskartta 2014 12 KIRKNIEMI.

RASI-inventointi Lohjalla, Karjalohjalla ja Karjaalla
toukokuussa 1986

MV -negatiiviluettelo

Koko: 6 x 7 cm

Kuvaaja: Tommi Vuorinen 1986

- N:o 68678. Lohja, Osuniemi, Pohjanpirtti. Kohde Lohja 348.
Kivikautinen asuinpaikka. Kuvattu luoteesta.
- N:o 68679. Lohja, Osuniemi, Pensaari 1 ja 2. Kohteet Lohja
350 ja 351. Kivikautisia asuinpaikkoja. Pensaari 1
vasemmalla pellolla metsän reunassa. Pensaari 2 pellolla
kuvan etualalla. Kuvattu luoteesta.
- N:o 68680. Lohja, Osuniemi, Koivuaho. Kohde Lohja 354.
Kivikautinen asuinpaikka. Kuvattu lounaasta.
- N:o 68681. Lohja, Osuniemi, Peltoniemi. Kohde Lohja
355. Kivikautinen asuinpaikka. Kuvattu koillisesta.
- N:o 68682. Karjaa, Bällby, övergård. Kohde Karjaa 380.
Pronssikautinen röykkiö. Kuvattu etelästä.
- N:o 68683. Karjaa, Mjölmarby, Timpa 1. Kohde Karjaa
372. Kivikautinen asuinpaikka. Kuvattu etelästä.
- N:o 68684. Karjaa, Mjölmarby, Timpa 2. Kohde Karjaa
373. Kivikautinen asuinpaikka. Kuvattu lounaasta.
- N:o 68685. Karjaa, Mjölmarby, Skräddarbacka. Kohde
Karjaa 376. Kivikautinen asuinpaikka. Kuvattu etelästä.
- N:o 68686. Lohja, Paavola, Toivari. Kohde Lohja 341.
Rautakautinen röykkiö n:o 1 kuvattuna pohjoisesta.
- N:o 68687. Lohja, Paavola, Kovalanniemi. Kohde Lohja
340. Kivikautinen asuinpaikka. Asuinpaikka kuvan
etualalla pellolla. Puiden takana röykkiö n:o 1. Lohja,
Paavola, Toivari, kohde Lohja 341. Kuvattu kaakosta.
- N:o 68688. Lohja, Paavola, Toivari. Kohde Lohja 341.
Röykkiö n:o 2 Salmenrannan tienhaarassa. Röykkiö kuvan
keskellä olevan katajan kohdalla. Kuvattu kaakosta.
- N:o 68689. Lohja, Piispala, Keinumäki. Kohde Lohja
364. Rautakautinen (?) röykkiö n:o 2. Kuvattu luoteesta.
- N:o 68690. Lohja, Piispala, Keinumäki. Kohde Lohja
364. Rautakautinen (?) röykkiö n:o 1. Kuvattu etelästä.
- N:o 68691. Lohja, Piispala, Keinumäki. Kohde Lohja
364. Yleiskuva. Kuvattu lounaasta.

- N:o 68692. Lohja, Hiitti, Karhumäki. Kohde Lohja 329. Rautakautinen (?) röykkiö. Kuvattu kaakosta.
- N:o 68693. Lohja, Hiitti, Karhumäki. Kohde Lohja 329. Rautakautinen (?) röykkiö. Kuvattu lounaasta.
- N:o 68694. Lohja, Vappula, Vappulanlahti. Kohde Lohja 356. Kivikautinen asuinpaikka. Kuvattu kaakosta.
- N:o 68695. Lohja, Ahtiala, Salmensuu. Kohde Lohja 347. Kivikautinen asuinpaikka. Kuvattu lounaasta.
- N:o 68696. Lohja, Osuniemi, Sjäkulla. Kohde Lohja 353. Rautakautinen (?) röykkiö. Kuvattu idästä.
- N:o 68697. Lohja, Vohloinen, Virmonsaari. Kohde Lohja 339. Kivikautinen asuinpaikka. Kuvattu etelästä.

RASI- inventointi Lohjalla, Karjalohjalla ja Karjaalla
toukokuussa 1986

Diapositiiviluettelo

Koko: 24 x 36 mm

Kuvaaja Tommi Vuorinen 1986

- N:o 13074. Lohja, Hiitti, Karhumäki. Kohde Lohja 329. Rautakautinen (?) röykkiö. Kuvattu lounaasta.
- N:o 13075. Lohja, Hiitti, Karhumäki. Kohde Lohja 329. Rautakautinen (?) röykkiö. Kuvattu kaakosta.
- N:o 13076. Lohja, Askola, Ylitalo. Kohde Lohja 332. Kivikautinen asuinpaikka. Asuinpaikka kuvan keskellä pellon laidassa. Kuvattu kaakosta.
- N:o 13077. Lohja, Seppälä, Savilahdenranta. Kohde Lohja 337. Kivikautinen asuinpaikka. Asuinpaikka kuvan keskellä olevan kalliopaljastuman oikealla puolella. Kuvattu lännestä.
- N:o 13078. Lohja, Paavola, Kovalanniemi. Kohde Lohja 340. Kivikautinen asuinpaikka. Asuinpaikka pellolla kuvan etualalla. Vasemmalla olevalla kumpareella puiden takana rautakautinen röykkiö n:o 1, Lohja, Paavola, Toivari, kohde Lohja 341. Kuvattu kaakosta.
- N:o 13079. Lohja, Paavola, Toivari. Kohde Lohja 341. Rautakautinen röykkiö n:o 1. Kuvattu pohjoisesta.

- N:o 13080. Lohja, Paavola, Toivari. Kohde Lohja 341. Röykkiö n:o 2 Salmenrannan tienhaarassa. Röykkiö kuvan keskellä olevan katajan kohdalla. Kuvattu kaakosta.
- N:o 13081. Lohja, Paavola, Toivari. Kohde Lohja 341. Röykkiö n:o 2 oikealla katajan kohdalla. Röykkiö n:o 3 vasemmalla tien toisella puolella diakuvan kehykseen merkittyjen nuolien osoittamassa paikassa. Kuvattu itäkaakosta.
- N:o 13082. Lohja, Ahtiala, Salmensuu. Kohde Lohja 347. Kivikautinen asuinpaikka. Kuvattu lounaasta.
- N:o 13083. Lohja, Osuniemi, Pohjanpirtti. Kohde Lohja 348. Kivikautinen asuinpaikka. Kuvattu luoteesta.
- N:o 13084. Lohja, Osuniemi, Pensaari 1 ja 2. Kohteet Lohja 350 ja 351. Kivikautisia asuinpaikkoja. Pensaari 1 vasemmalla pellolla metsän reunassa, Pensaari 2 kuvan etualalla pellolla. Kuvattu luoteesta.
- N:o 13085. Lohja, Osuniemi, Sjäkulla. Kohde Lohja 353. Rautakautinen (?) röykkiö n:o 1. Kuvattu idästä.
- N:o 13086. Lohja, Osuniemi, Koivuaho. Kohde Lohja 354. Kivikautinen asuinpaikka. Asuinpaikka vasemmalla pellon yläreunassa. Kuvattu lounaasta.
- N:o 13087. Lohja, Osuniemi, Peltoniemi. Kohde Lohja 355. Kivikautinen asuinpaikka. Asuinpaikka peltokumpareella dian kehykseen merkittyjen nuolien osoittamassa kohdassa. Kuvattu koillisesta.
- N:o 13088. Lohja, Vappula, Vappulanlahti. Kohde Lohja 356. Kivikautinen asuinpaikka. Asuinpaikka pellolla dian kehykseen merkittyjen nuolien osoittamassa paikassa. Kuvattu kaakosta.
- N:o 13089. Lohja, Piispala, Keinumäki. Kohde Lohja 364. Yleiskuva. Kuvattu lounaasta.
- N:o 13090. Lohja, Piispala, Keinumäki. Kohde Lohja 364. Röykkiö n:o 1. Kuvattu etelästä.
- N:o 13091. Lohja, Piispala, Keinumäki. Kohde Lohja 364. Röykkiö n:o 2. Kuvattu luoteesta.
- N:o 13092. Karjaa, Mjölmarby, Timpa 1. Kohde Karjaa 372. Kivikautinen asuinpaikka. Kuvattu etelästä.
- N:o 13093. Karjaa, Mjölmarby, Timpa 2. Kohde Karjaa 373. Kivikautinen asuinpaikka. Kuvattu lounaasta.
- N:o 13094. Karjaa, Mjölmarby, Skräddarbacka. Kohde Karjaa 376. Kivikautinen asuinpaikka. Kuvattu etelästä.

N:o 13095. Karjaa, Bällby, övergård. Kohde Karjaa 380.
Pronssikautinen röykkiö. Kuvattu pohjoisesta.

N:o 13096. Karjaa, Bällby, övergård. Kohde Karjaa 380.
Pronssikautinen röykkiö. Kuvattu etelästä.

Löytönumerohakemisto

| | | | | |
|----|-------|-------|-------|-----|
| KM | 23638 | | Lohja | 327 |
| KM | 23639 | : 1-2 | Lohja | 328 |
| KM | 23640 | | Lohja | 330 |
| KM | 23641 | | Lohja | 331 |
| KM | 23642 | : 1-4 | Lohja | 332 |
| KM | 23643 | | Lohja | 333 |
| KM | 23644 | : 1-2 | Lohja | 334 |
| KM | 23645 | : 1-3 | Lohja | 335 |
| KM | 23646 | : 1-2 | Lohja | 336 |
| KM | 23647 | | Lohja | 337 |
| KM | 23648 | | Lohja | 338 |
| KM | 23649 | | Lohja | 339 |
| KM | 23650 | | Lohja | 340 |
| KM | 23651 | | Lohja | 341 |
| KM | 23652 | | Lohja | 342 |
| KM | 23653 | | Lohja | 343 |
| KM | 23654 | : 1-2 | Lohja | 344 |
| KM | 23655 | : 1-4 | Lohja | 345 |
| KM | 23656 | : 1-2 | Lohja | 346 |
| KM | 23657 | : 1-8 | Lohja | 347 |
| KM | 23658 | : 1-2 | Lohja | 348 |
| KM | 23659 | | Lohja | 349 |
| KM | 23660 | : 1-2 | Lohja | 350 |
| KM | 23661 | : 1-3 | Lohja | 351 |
| KM | 23662 | : 1-2 | Lohja | 352 |
| KM | 23663 | : 1-2 | Lohja | 354 |

| | | | | |
|----|-------|-------|------------|-----|
| KM | 23664 | : 1-2 | Lohja | 355 |
| KM | 23665 | | Lohja | 356 |
| KM | 23666 | | Lohja | 357 |
| KM | 23667 | | Lohja | 359 |
| KM | 23668 | | Lohja | 360 |
| KM | 23669 | | Lohja | 361 |
| KM | 23670 | : 1-2 | Lohja | 362 |
| KM | 23671 | | Lohja | 363 |
| KM | 23672 | : 1-2 | Karjalohja | 365 |
| KM | 23673 | | Karjalohja | 366 |
| KM | 23674 | | Karjalohja | 367 |
| KM | 23675 | | Karjalohja | 368 |
| KM | 23676 | | Karjaa | 369 |
| KM | 23677 | | Karjaa | 370 |
| KM | 23678 | | Karjaa | 371 |
| KM | 23679 | : 1-4 | Karjaa | 372 |
| KM | 23680 | | Karjaa | 373 |
| KM | 23681 | | Karjaa | 374 |
| KM | 23682 | | Karjaa | 375 |
| KM | 23683 | : 1-4 | Karjaa | 376 |
| KM | 23684 | | Karjaa | 377 |
| KM | 23685 | | Karjaa | 378 |
| KM | 23686 | | Karjaa | 379 |
| KM | 23687 | : 1-3 | Karjaa | 381 |

Lohja, Kargjalahja,
Kargjan
t.n.v. 1986 T. Vuorinen



68693 Lohja, Hiitti, Karhumäki. Lohja 329.
Rautakautinen röykkiö. Kuvattu
lounaasta. Tommi Vuorinen 1986



68692 Lohja, Hiitti, Karhumäki,
Lohja 329. Rautakautinen röykkiö.
Kuvattu kaakosta. Tommi Vuorinen 1986



68697 Lohja, Vohloinen,
Virmonsaari, Lohja 333.
Kivikautinen asuinpaikka.
Kuvattu etelästä. Tommi Vuorinen
1986



68687 Lohja, Paavola, Kovalan-
niemi, Lohja 340. Kivikautinen
asuinpaikka. Kuv. kaakosta. Puiden
takana rautakautinen röykkiö.
Lohja, Paavola, Toivari, Lohja 341.
Tommi Vuorinen 1986



68686 Lohja, Paavola, Toivari.
Lohja 341. Röykkiö n:o 1 kuvattuna
pohjoisesta. Tommi Vuorinen 1986



68688 Lohja, Paavola, Toivari.
Lohja 341. Röykkiö n:o 2 Salmen-
rannan hienhaerassa. Röykkiö kuvan
keskellä oleran katajan kohdalla.
Kuv. kaakosta. Tommi Vuorinen 1986

Lohja, Karjalohja
 Kargaa
 Inv. 1986 T. Vuorinen



68695 Lohja, Ahtiala, Salmensuu.
 Lohja 347. Kivikautinen asuinpaikka.
 Kur. lounaasta. Tommi Vuorinen 1986



68678 Lohja, Osuniemi, Pohjan-
 pirtti. Lohja 348. Kivikautinen
 asuinpaikka. Kurattu luoteesta.
 Tommi Vuorinen 1986



68679 Lohja, Osuniemi, Pensaari
 1 ja 2. Lohja B50 ja 351. Kivi-
 kautisia asuinpaikkoja. Pensaari 1
 pellolla vasemmalla metsän reunaan,
 Pensaari 2 pellolla aivan kuvan
 etualalla. Kur. luoteesta. Tommi Vuorinen
 1986



68696 Lohja, Osuniemi,
 Sjöleulla. Lohja 353. Rauta-
 kautinen (?) röykkyä. Kur. idästä.
 Tommi Vuorinen 1986



68680 Lohja, Osuniemi, Koivuhaho.
 Lohja 354. Kivikautinen asuinpaikka.
 Asuinpaikka vasemmalla kynniöspellon
 yläreunassa. Kur. lounaasta.
 Tommi Vuorinen 1986.



68681 Lohja, Osuniemi, Peltoniemi
 Lohja 355. Kivikautinen asuinpaikka.
 Asuinpaikka pienellä peltokammulla
 nuohien osoittamassa kohdassa.
 Kur. koillirestä. Tommi Vuorinen 1986.

Lohja, Kargalohja
Karjaa
Inv. 1986 T. Vuorinen



68684 Lohja, Vappula, Vappulan-
lanti. Lohja 356. Kivikautinen
asuinpaikka. Asuinpaikka pellolla
nuolien oroitamassa kohdassa.
Kur. kaakosta. Tommi Vuorinen 1986.



68691 Lohja, Piispala, Keinumäki.
Lohja 364. Rautakautinen röykkiö +
kalmisto (?). Yleiskuva. Kur. lounaasta.
Tommi Vuorinen 1986.



68690 Lohja, Piispala, Keinumäki.
Lohja 364. Röykkiö n:o 1. Kur.
etelästä. Tommi Vuorinen 1986.



68689 Lohja, Piispala, Keinumäki.
Lohja 364. Röykkiö n:o 2. Kur.
luoteesta. Tommi Vuorinen 1986.



68683 Karjaa, Mjölmarby,
Timpa 1. Karjaa 372. Kivikautinen
asuinpaikka. Kur. etelästä.
Tommi Vuorinen 1986.



68684 Karjaa, Mjölmarby, Timpa 2.
Karkaa 373. Kivikautinen asuinpaikka.
vrt. edellinen kuva. Kur. lounaasta.
Tommi Vuorinen 1986.

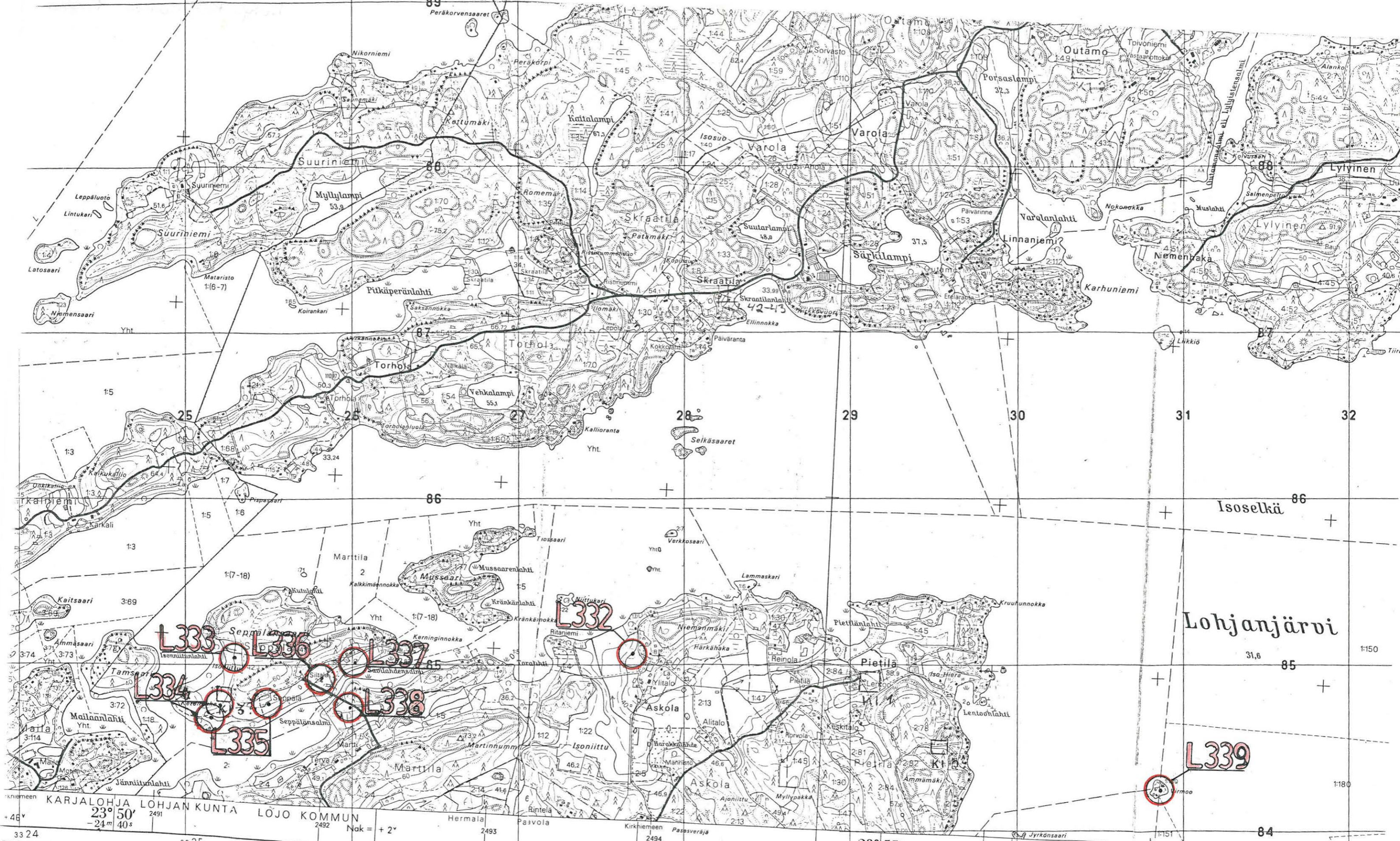
Lohja, Karjalohja
Karjaa
Inv. 1986 T. Vuoninen



68685 Karjaa, Mjölmarby.
Skräddarsbacke. Karjaa 376.
Kivikaikainen asuinpaikka. Kuv.
etelästä. Tommi Vuoninen 1986.



68682 Karjaa, Bällby, Övergård.
Karjaa 380. Pronssikaikainen
röykkiö. Kuvattu etelästä.
Tommi Vuoninen 1986.



KARJALOHJA LOHJAN KUNTA LOJO KOMMUN
 23° 50' -24° 40' S
 2491 Nak = +2°
 2492 Nak = +45°
 2493 Nak = +45°
 2494 Nak = +45°
 2495 Nak = +45°
 2496 Nak = +1°
 2497 Nak = +44°
 2498 Nak = +44°
 2499 Nak = +44°
 2500 Nak = +44°

Kartta on laadittu stereokartoitus Aviograph B 8- ja Autograph A 8-stereokojeilla 1:10 000 ja osittain kaavojen pohjakartta 1:2000. Ilmakuvaus 1976
 2014 12 33 29 Korkeudet metreina merenpinnasta N 60-järjestelmän mukaan
 2014 12 33 30 Korkeudet metreina merenpinnasta N 60-järjestelmän mukaan
 2014 12 33 31 Korkeudet metreina merenpinnasta N 60-järjestelmän mukaan
 2014 12 33 32 Korkeudet metreina merenpinnasta N 60-järjestelmän mukaan

Kartoitus 1:10 000 1978 S. Peltonen (A), K. Tapanainen (A-D), J. Eskelinen (D)

1:20 000
 1 cm kartalla vastaa 200 metriä maastossa

