

**Rautalammin Vaajasalmen Hämeenniemen ja Nokisenkosken
ranta-asemakaava-alueiden inventointi**

Petro Pesonen 2004



MUSEOVIRASTO

Tiivistelmä

RAUTALAMMIN VAAJASALMEN HÄMEENNIEMEN JA NOKISENKOSKEN RANTA-ASEMAKAAVA-ALUEIDEN INVENTOINTI

Tutkimuksen suorittaja: Museovirasto, arkeologian osasto
Inventoija: FL Petro Pesonen

Rautalammin Vaajasalmen alueella vireillä olevat kaksi ranta-asemakaava-alueita inventoitiin heinäkuun lopussa 2004 Museoviraston arkeologian osaston varoilla Rautalammin kunnan perusinventoinnin aluksi. Varsinainen perusinventointi on tarkoitus tehdä kunnassa v. 2005. Hämeenniemen ranta-asemakaava-alue sijaitsee Rautalammin kirkonkylästä n. 15 km koilliseen, Miekkaveden ja Koskeloveden välisellä niemellä ja Nokisenkosken ranta-asemakaava-alue suunnilleen samalla etäisyydellä Rautalammilta Niiniveden ja Miekkaveden välisen salmen molemmin puolin.

Inventoinnissa tarkastettiin kaava-alueilla ennestään tunnetut kohteet ja etsittiin uusia kohteita. Hämeenniemen kivi- ja rautakautinen asuinpaikka osoittautui huomattavasti aiemmin ajateltua laajemmaksi, samoin Härkäniemen kivikautinen asuinpaikka, jossa todettiin neljä asumuspainannetta. Oikarinlammen asuinpaikalla dokumentoitiin kuusi asumuspainannetta. Hämeenniemen alueelta löytyi lisäksi kaksi ennestään tuntematonta asuinpaikkaa, jotka molemmat ovat täysin ehjiä. Lisäksi tarkastettiin historiallisen ajan terva- ja/tai hiilihautoja sekä rautakautisen suksen löytöpaikka. Nokisenkosken kaava-alueen liepeillä tarkastettiin ennestään tunnettu Hakalan kivikautinen asuinpaikka ja löydettiin uusi, Luodelahden asuinpaikka. Lisäksi tarkastettiin kvartsilöytöpaikka ja ajoittamaton kuoppakohde.

Ranta-asemakaava-alueille sijoittuvat muinaisjäänöksistä Hämeenniemi, Härkäniemi, Nokisenkosken itäranta ja Hassinlahti, joista kaksi viimeksimainittua eivät liene este ympäristön rakentamiselle. Sen sijaan Hämeenniemen ja Härkäniemen asuinpaikkojen alueille suunnitellut rakennuspaikat ovat ristiriidassa muinaisjäänösten suojelun kanssa.

Löydöt: KM 34583-34592

Kenttätyöaika: 27.-30.7.2004

Tutkimuskustannukset: Museovirasto, arkeologian osasto

Tutkimusraportti: Petro Pesonen 22.11.2004 Museoviraston arkeologian osaston arkisto

Sisällysluettelo

Johdanto.....	1
Hämeenniemen ranta-asemakaava-alue.....	2
Kaava-alue.....	2
Inventoinnin tulokset.....	2
Nokisenkosken ranta-asemakaava-alue.....	5
Kaava-alue.....	5
Inventoinnin tulokset.....	5
Yhteenveto.....	8
Kohdekuvaukset.....	9
Hämeenniemi.....	9
Härkäniemi.....	12
Kangaslahti.....	15
Härkäniemi 2.....	17
Oikarinlampi.....	19
Umpilampi.....	23
Oikarinsalmi.....	25
Hassinlahti.....	27
Hakala.....	29
Luodelahti.....	31
Nokisenkosken itäranta.....	33
Negatiiviluettelo.....	35
Dialuettelo.....	36
Valokuvataulut.....	37

Johdanto

Rautalammin Vaajasalmen alueella vireillä olevat kaksi ranta-asemakaava-alueita inventoitiin heinäkuun lopussa 2004 Museoviraston arkeologian osaston varoilla Rautalammin kunnan perusinventoinnin aluksi. Varsinainen perusinventointi on tarkoitus tehdä kunnassa v. 2005. Hämeenniemen ranta-asemakaava-alue sijaitsee Rautalammin kirkonkylästä n. 15 km koilliseen, Miekkaveden ja Koskeloveden välisellä niemellä ja Nokisenkosken ranta-asemakaava-alue suunnilleen samalla etäisyydellä Rautalammilta Niiniveden ja Miekkaveden välisen salmen molemmin puolin.

Inventointia tehtiin Vaajasalmella neljän työpäivän ajan, 27.-30.7.2004. Sää oli koko kesän tapaan hyvin sateinen, mutta tälle viikolle sattui vielä poikkeuksellisen rankat sateet, jotka Keski-Suomen ja Savon rajamailla mm. aiheuttivat tiestön sortumia. Säätyyppi luonnollisesti vaikeutti inventoinnin suorittamista. Kaava-alueet saatiin kuitenkin käytyä läpi ja lisäksi ehdittiin aloittaa muunkin kunnan alueen inventointia. Kaava-alueiden ulkopuolisista tarkastuksista on kaksi erillistä tarkastuskertomusta Museoviraston arkeologian osaston arkistossa (Korpijärvi - Honkaharju ja Säynätsalmi).

Kuopion kulttuurihistoriallisen museon johtaja Jouko Aroaho oli suurena apuna inventoinnissa ja osallistui maastotyöhön yhtenä päivänä. Muutama tässä esitellyistä kohteista ovat hänen aiemmin löytämiään ja katsottiin järkevimmäksi yhdistää hänen aiemmat havaintonsa tähän kertomukseen sen sijaan, että olisi laadittu erillinen tarkastuskertomus.



Nokisenkosken ja Hämeenniemen ranta-asemakaava-alueiden sijainti (1:200000).

Hämeenniemen ranta-asemakaava-alue

Kaava-alue

Hämeenniemi on Miekkaveden ja Koskeloveden välisen Saunasalmen länsipuolella oleva niemi. Niemen itäpuolella on Suonenjoen Saunaniemi, josta tunnetaan mm. kivikautinen asuinpaikka. Niemen laajuus on vain n. 700 x 400 metriä ja se on aika tasainen hiekkamuodostuma, jonka luoteissivu nousee korkeammaksi harjanteeksi jatkuen kapeana kannaksena "mantereen puolelle" Härkäniemen tyvelle ja siitä korkeampana harjuna edelleen Oikarinlammelle ja Mutinniemeen luoteessa. Härkäniemen kärjestä Mutinniemen kärkeen on matkaa 1,9 km. Hiekkainen maaperä ja väljä mäntykangasmetsä tekevät alueesta miellyttävän liikkua ja oleilla. Osittain juuri tämän takia alueelle suunnitellaan lisättyä lomarakentamista.

Hämeenniemen ranta-asemakaavan muutos käsittää vain tilan Hämeenniemi RN:o 6:404 alueen, mutta muuallekin inventoidulle alueelle on kaavoitettu lomarakennuspaikkoja. Uusia rakennuspaikkoja on merkitty mm. Härkäniemen tyveen. Nämä näkyvät sattumalta myös Hämeenniemen ranta-asemakaavakartalla.

Inventoinnin tulokset

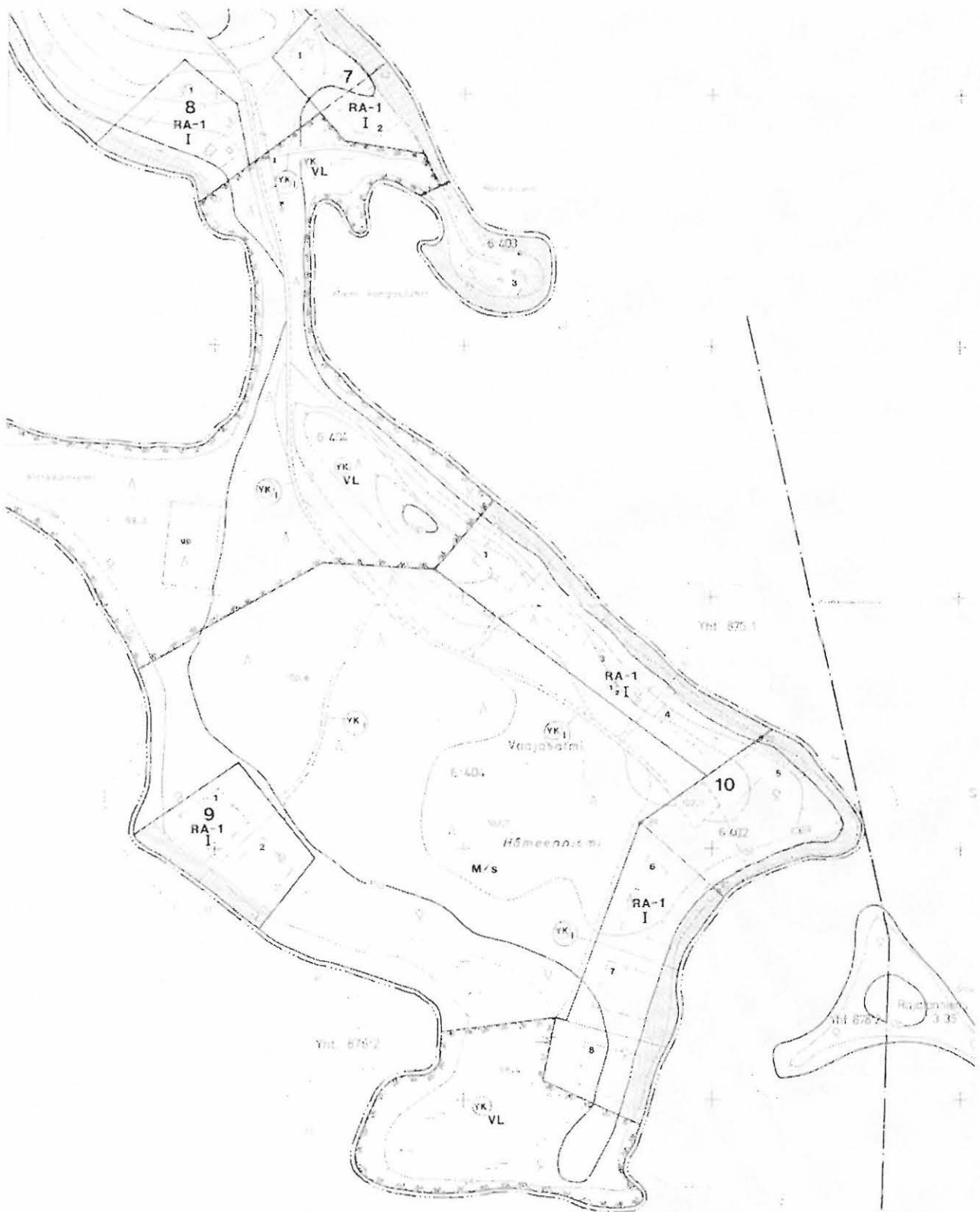
Alueelta tunnettiin ennen inventointia kaksi esihistoriallista asuinpaikkaa, Hämeenniemen kivi- ja rautakautinen asuinpaikka sekä Härkäniemen kivikautinen asuinpaikka. Inventoinnin aikana saatiin tietää myös v. 2003 löytyneestä Oikarinlammen kivikautisesta asuinpaikasta ja Oikarinsalmesta löytyneestä rautakautisesta suksesta. Varsinkin Hämeenniemen asuinpaikkaa on pidetty poikkeuksellisen arvokkaana kohteena sieltä löytyneen rautakautisen keramiikan vuoksi, joka on varsin harvinaista Sisä-Suomen järviolueilla ja joka kertoo rautakauden lopun ja historiallisen ajan alun ns. eräkauden liikkeistä alueella.

Inventoinnissa asuinpaikat ja suksen löytöpaikka tarkastettiin sekä etsittiin ennestään tuntemattomia kohteita. Tuloksena olikin kahden uuden kivikautisen asuinpaikan löytyminen, joista toinen sijaitsee Härkäniemen luoteispuolella, Miekkaveden rannalla ja toinen Koskeloveden Kangaslahden pohjoisrannalla. Hämeenniemen ja Härkäniemen asuinpaikkojen laajuutta pyrittiin myös määrittämään pintahavainnoin ja koekuopituksin. Molemmat asuinpaikat todettiin huomattavasti aiemmin arvioitua laajemmiksi: Hämeenniemen asuinpaikka jatkuu niemen koillisrannalla ja Härkäniemen asuinpaikkaan liittyy löytöjä ja rakenteita sekä Koskelo- että Miekkaveden puolella. Varsinaisten muinaisjäännösten lisäksi alueella todettiin lukuisia kuoppia ja painanteita, joista ainakin osa on varmasti historiallisen ajan tervahautoja ja/tai hiilimiiluja. Yleensä nämä jäänteet on esitelty läheisen muinaisjäännöksen yhteydessä, mutta Umpilammen ympäristön kuopat on erotettu omaksi kohteeksi.

Hämeenniemen alueen muinaisjäännökset:

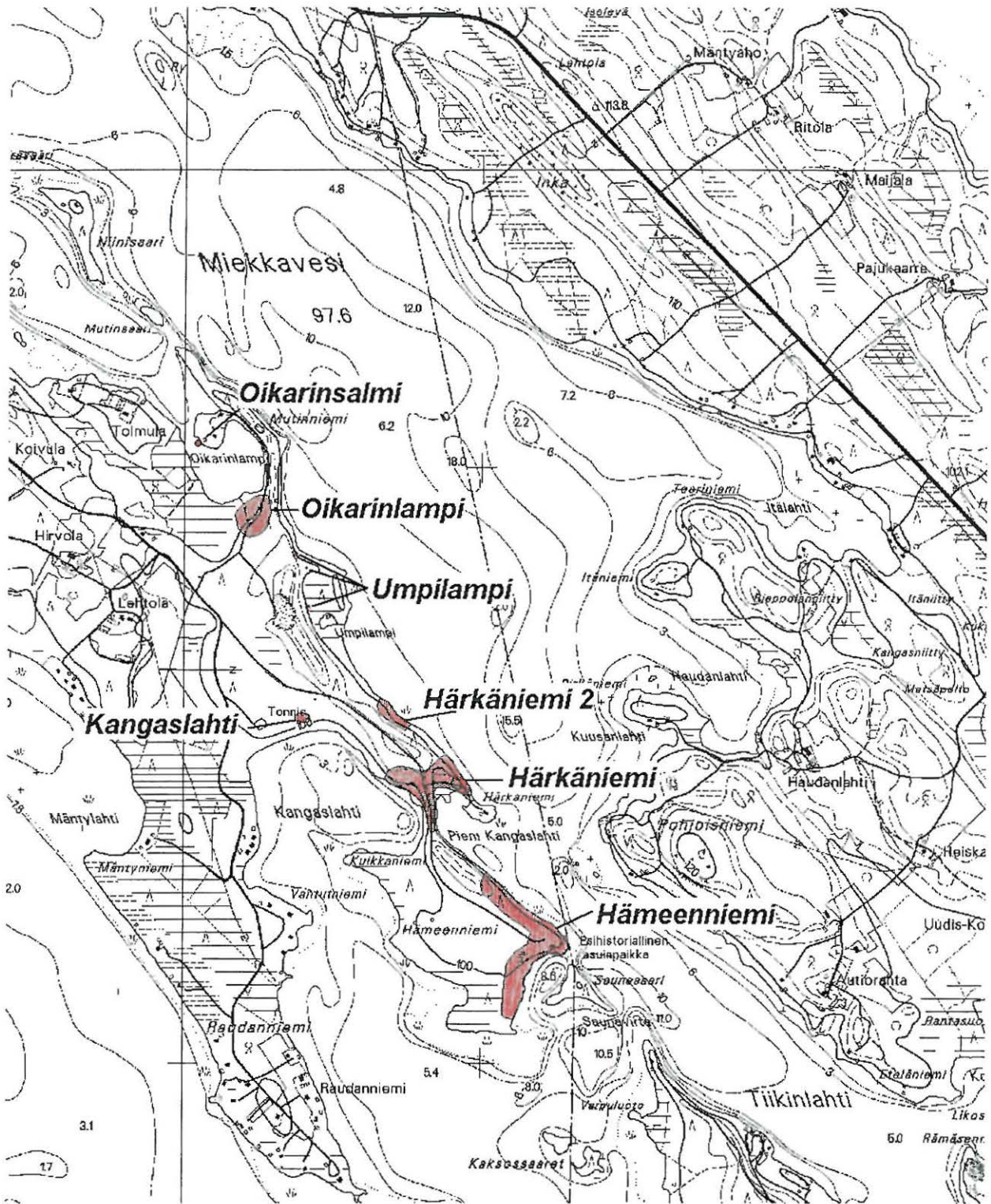
1	Hämeenniemi	kivi- ja rautakautinen asuinpaikka	lk. 1
2	Härkäniemi	kivikautinen asuinpaikka	lk. 1
3	Kangaslahti	kivikautinen asuinpaikka	lk. 1/2
4	Härkäniemi 2	kivikautinen asuinpaikka	lk. 1
5	Oikarinlampi	kivikautinen asuinpaikka	lk. 1
6	Umpilampi	historiallisen ajan terva- ja /tai hiilihautoja	-
7	Oikarinsalmi	rautakautisen suksen löytöpaikka	-

Kaikki Hämeenniemen muinaisjäännökset ovat hyvin säilyneitä ja ehjässä ympäristössä, siksi niille on ehdotettu tässä kertomuksessa 1. rauhoitusluokkaa. Lisäksi Härkäniemen ja Oikarinlammen asuinpaikoilla on useita asumuspainanteita; Härkäniemessä neljä ja Oikarinlammella kuusi kappaletta.



Hämeenniemen ranta-asemakaava-alue, mittakaava ei tiedossa.

Ranta-asemakaavan kannalta on todettava, että kortteliin 10 merkityt rakennuspaikat 1-4 ja 6-8 ovat muinaisjäännösalueella ja niille rakentaminen edellyttää siten kaivaustutkimuksia, vaikka suotavampaa muinaisjäännöksen ja myös ympäristön säilymisen kannalta varmasti olisi, ettei alueelle rakennettaisi lainkaan. Järkevämpää olisi keskittää uudet lomarakennuspaikat niemen lounais-/länsirannalle, korttelin 9 kohdalle, jossa ei ole todettu muinaisjäännöstä. Härkäniemessä kortteliin 7 merkityt kaksi rakennuspaikkaa ovat molemmat muinaisjäännösalueella ja niille rakentaminen edellyttäisi laajoja kaivaustutkimuksia. Härkäniemeä koskee sama kuin Hämeenniemeäkin: suoje-lun kannalta olisi parempi, ettei alueelle rakennettaisi lisää.



Hämeenniemen alueen tarkastetut kohteet (1:20000).

Nokisenkosken ranta-asemakaava-alue

Kaava-alue

Nokisenkoski on Niiniveden ja Miekkaveden välisessä salmessa oleva suosittu kalastuspaikka Kerkonkosken ja Iisveden välisen tien varrella. Nokisenkosken sillalta n. 200 m länteen erkanevat tiet etelään Rautalammin ja pohjoiseen Vaajasalmen koululle. Sillalta vajaa kilometri itään on Tervon tienristeys. Itse kosken rannat ovat varsin kivikkoisia, mutta kosken länsirannalla on hiekkamuodostuma, joka nousee korkeaksi mäeksi kaava-alueen länsipuolella ja laskee terasseina veden suuntaan, etelään ja itään. Rautalammin tien varrelta suuntautuu kaakkoon Luodeniemen harju, joka välillä veden alle sukeltaen jatkuu etelässä Mutinniemenä ja Hämeenniemenä. Kosken itärannalla on kalastajia varten pysäköintipaikka ja kesäkioski pienellä ja matalalla saarennolla, joka on erotettu mantereesta kapealla kanavalla. Maasto on itärannallakin mäntykangasta, mutta maaperä ainakin osin kivikkoista.

Nokisenkosken ranta-asemakaavan laajuus on n. 23,4 hehtaaria. Kaava-alue käsittää kosken länsirannalta n. 860 metriä pitkän rantakaistan sillan molemmin puolin ja itärannalta tien suuntaisen 800 metriä pitkän alueen. Uutta rakentamista kaavassa on suunniteltu Luodeniemen tyven pohjoispuolelle, pysäköintipaikan itäpuolelle, Viirilahden pohjoisrannalle, Putaanmäelle ja Viertolan talon luoteispuolelle. Suuri osa kosken länsipuolen rannasta on tarkoitettu jättää virkistysalueeksi.

Inventoinnin tulokset

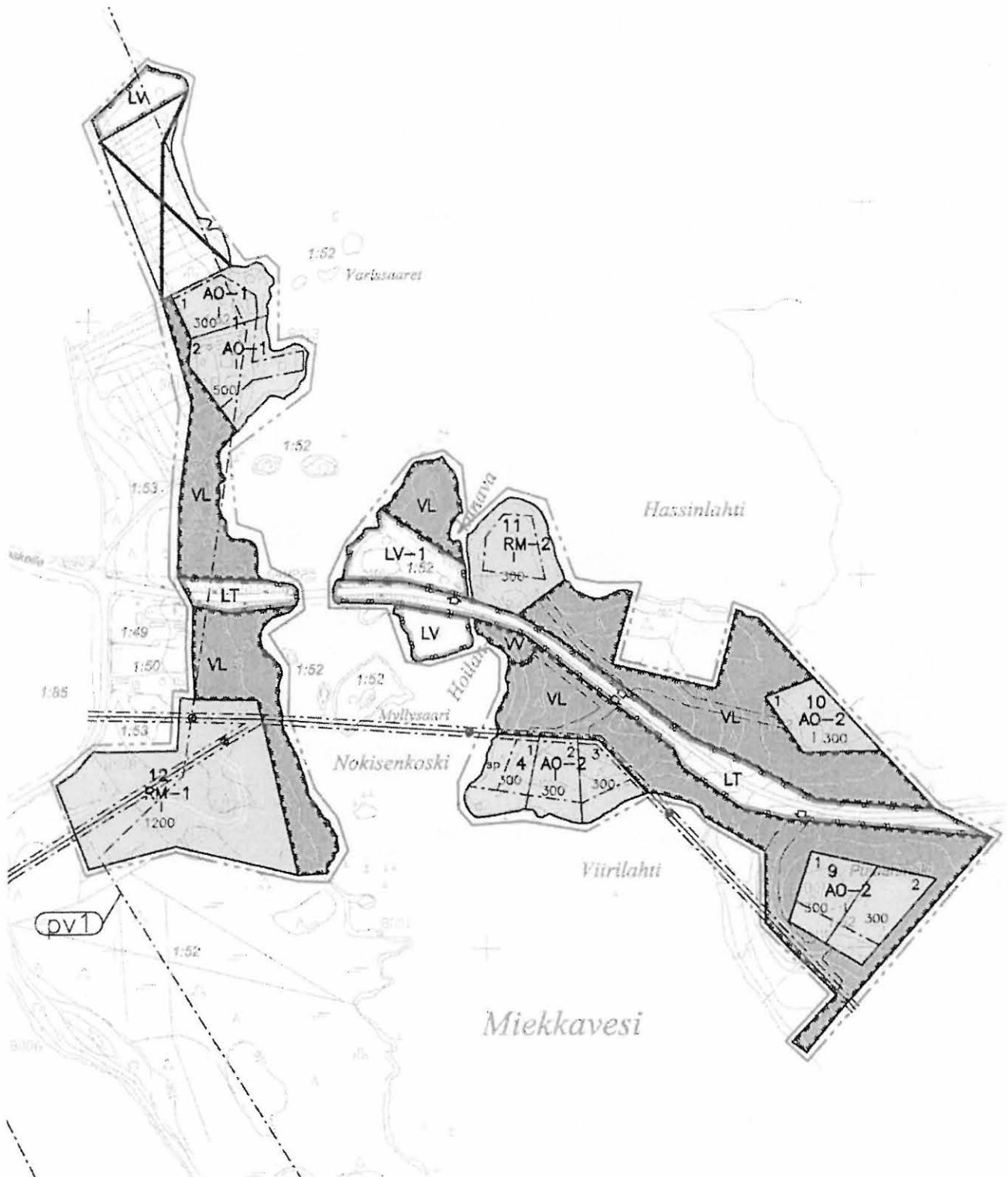
Ennen inventointia kaava-alueelta ei tunnettu muinaisjäännöksiä. Sen sijaan aivan kaava-alueen länsipuolella, Rautalammin tien varressa, on Hakalan kivikautinen asuinpaikka, joka on löytynyt jo 1970-luvulla. Kosken länsirannalla, aivan kaava-alueen pohjoispuolella on lisäksi Onnelan kivikautinen asuinpaikka, Ruokoniemen löytöpaikka (kivitalta, Kuopion museo 1297), Salmelan löytöpaikka (kvartsi-iskos, KM 25028) sekä Niinisalmen löytöpaikka (kourutalta, Rautalammin museo 2096). Lisäksi luontoinventoijat Eila Karki ja Jorma Knuutinen olivat löytäneet epämääräisiä kvartseja Nokisenkosken itärannalta, jotka on luetteloitu tämän kertomuksen yhteydessä.

Inventoinnissa tarkastettiin Hakalan kivikautinen asuinpaikka, Nokisenkosken itärannan löytöpaikka sekä kaavaan merkityt rakennuspaikat, osin koekuopituksin, osin pintahavainnoin. Lisäksi tutkittiin pintahavainnoimalla maastoa Rautalammin tien länsipuolella sekä Joutenniemessä, Kullankukaron ympäristössä ja sen lounaispuolella. Inventoinnin tuloksena löytyi yksi ennestään tuntematon kivikautinen asuinpaikka kaava-alueen ulkopuolelta, Luodelahdelta sekä kahden ajoitukseltaan ja tarkoitukseltaan tuntemattoman kuopan kohde Nokisenkosken itärannalta, Hassinlahdelta.

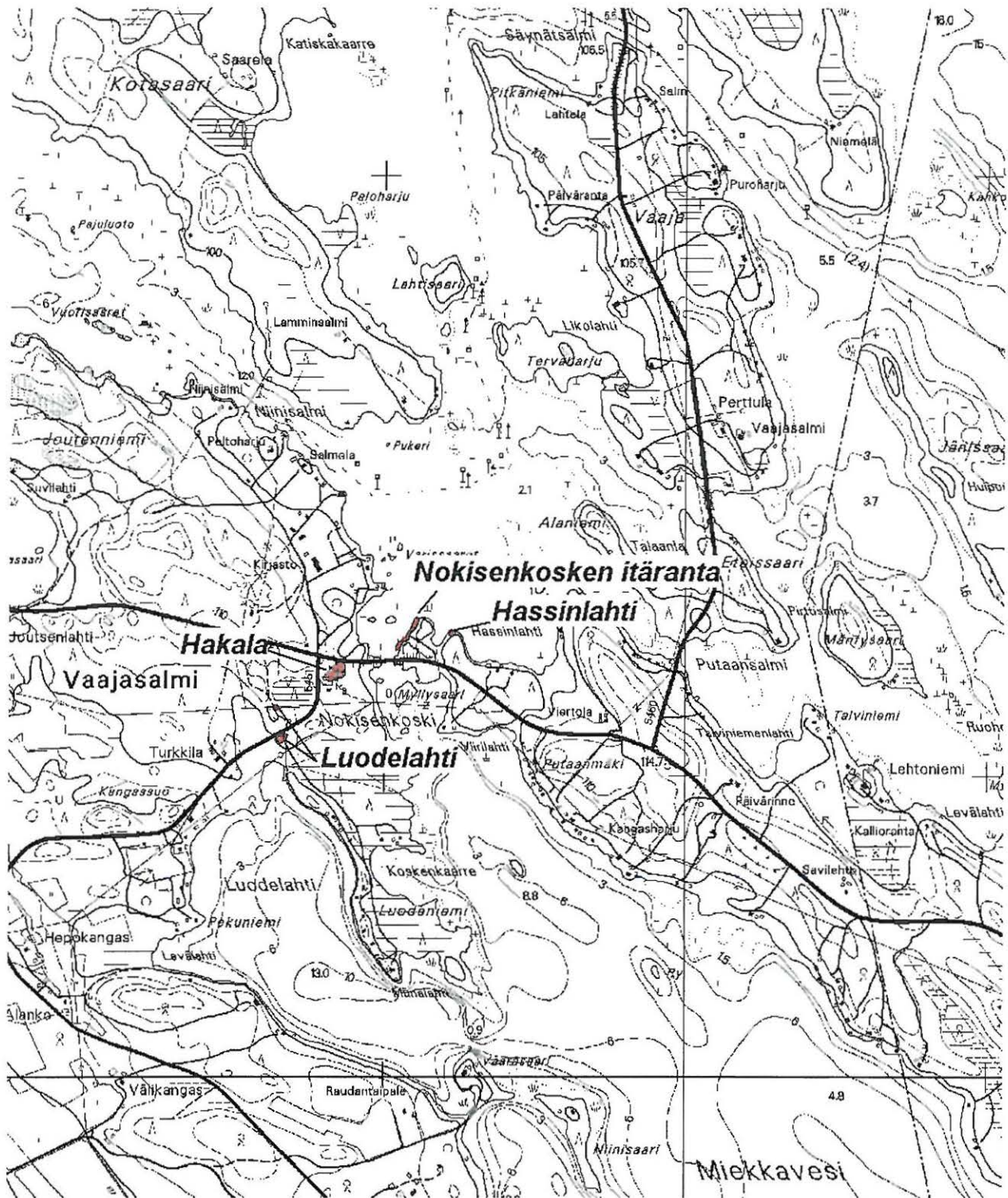
Nokisenkosken alueen muinaisjäännökset (numerointi jatkaa Hämeenniemen kohteiden numerointia):

8	Hassinlahti	ajoittamattomia kuoppia	-
9	Hakala	kivikautinen asuinpaikka	2
10	Luodelahti	kivikautinen asuinpaikka	2
11	Nokisenkosken itäranta	kvartsilöytöpaikka	-

Ainoat varsinaiset suojelukohteet ovat siis Hakalan ja Luodelahden kivikautiset asuinpaikat, jotka kuitenkin sijaitsevat kaava-alueen ulkopuolella. Muutenkin Nokisenkoskella potentiaalisimmat alueet on kaavassa merkitty virkistysalueeksi, joten mitään varsinaista uhkaa muinaisjäännöksille kaavasta ei ole. Hassinlahden kuoppajäänteetkin - vaikka ovatkin kaava-alueella - voitaneen pienialaisena mahdollisena muinaisjäännöksenä ottaa huomioon alueen mahdollisessa rakentamisessa ja säilyttää ilman kaivaustutkimuksiakin.



Nokisenkosken ranta-asemakaava-alue, mittakaava ei tiedossa.



Nokisenkosken alueen tarkastetut kohteet (1:20000).

Yhteenveto

Rautalammin Vaajasalmen alueella vireillä olevat kaksi ranta-asemakaava-aluetta inventoitiin heinäkuun lopussa 2004 Museoviraston arkeologian osaston varoilla Rautalammin kunnan perusinventoinnin aluksi. Varsinainen perusinventointi on tarkoitus tehdä kunnassa v. 2005. Hämeenniemen ranta-asemakaava-alue sijaitsee Rautalammin kirkonkylästä n. 15 km koilliseen, Miekkaveden ja Koskeloveden välisellä niemellä ja Nokisenkosken ranta-asemakaava-alue suunnilleen samalla etäisyydellä Rautalammita Niiniveden ja Miekkaveden välisen salmen molemmin puolin.

Inventoinnissa tarkastettiin kaava-alueilla ennestään tunnetut kohteet ja etsittiin uusia kohteita. Hämeenniemen kivi- ja rautakautinen asuinpaikka osoittautui huomattavasti aiemmin ajateltua laajemmaksi, samoin Härkäniemen kivikautinen asuinpaikka, jossa todettiin neljä asumuspainannetta. Oikarinlammen asuinpaikalla dokumentoitiin kuusi asumuspainannetta. Hämeenniemen alueelta löytyi lisäksi kaksi ennestään tuntematonta asuinpaikkaa, jotka molemmat ovat täysin ehjiä. Lisäksi tarkastettiin historiallisen ajan terva- ja/tai hiilihautoja sekä rautakautisen suksen löytöpaikka. Nokisenkosken kaava-alueen liepeillä tarkastettiin ennestään tunnettu Hakalan kivikautinen asuinpaikka ja löydettiin uusi, Luodelahden asuinpaikka. Lisäksi tarkastettiin kvartsilöytöpaikka ja ajoittamaton kuoppakohde.

Ranta-asemakaava-alueille sijoittuvat muinaisjäänöksistä Hämeenniemi, Härkäniemi, Nokisenkosken itäranta ja Hassinlahti, joista kaksi viimeksimainittua eivät liene este ympäristön rakentamiselle. Sen sijaan Hämeenniemen ja Härkäniemen asuinpaikkojen alueille suunnitellut rakennuspaiikat ovat ristiriidassa muinaisjäänösten suojelun kanssa.

Helsingissä 22.11.2004



Petro Pesonen, FL

1 Rautalampi Hämeenniemi

686010018

Perustiedot

Muinaisjäännöstyyppi: Asuinpaikka
Ajoitus: moniperiodinen
Rauhoitusluokka: 1
Lukumäärä: 1

Peruskartta 322410 VAAJASALMI
Yhtenäiskoordinaatit p= 6952180-6952620, i= 3496000-3496290, z= 98-105
Koordinaattien selite: Alueen äärikoordinaatit
Sijainti: Rautalammin kirkosta noin 7 km koilliseen.
Rekisterikylä: Vaajasalmi
Kiinteistöt: 686-411-6-402
 686-411-6-404

Lyhyt kohdekuvaus: Hämeenniemi on aivan Rautalammin ja Suonenjoen kuntien rajalla sijaitseva, Koskeloveteen luoteesta päin työntyvä kapea niemi. Asuinpaikka-alue sijoittuu niemen kaakkois- ja koillisrannoille; kivikautinen asuinpaikka-alue noin 3-4 m vedenpinnan yläpuolelle kohoavan terrassin päälle ja rautakautinen asuinpaikka-alue terrassin alapuolella olevalle alavalle alueelle. Rautakautisia saviastianpaloja (KM 29357:10-13) on löydetty myös aivan rantavedestä. Maaperä alueella on hienoa, lähes kivetöntä hiekkaa. Alue on maisemallisesti edustava. Asuinpaikka-aluetta on noin 700 m pitkällä vyöhykkeellä. Niemen kärjessä, rantaterassin alapuolella on kesämökki.

Tutkimukset

Jouko Aroalho, Simo Vanhatalo & Päivi Maaranen, tarkastus 1995. Kohde tarkastettiin Suonenjoen Saunaniemen kivikautisen asuinpaikan kaivauksen yhteydessä, koska Kokinrannassa asuvalla Armas Korhosella oli Saunaniemestä kerättyjen löytöjen lisäksi saviastian paloja myös Hämeenniemestä. Tarkastuksessa havaittiin mökin pohjoispuolella ylemmän terrassin päällä muutamia kvartsi-iskoksia ja niitä löytyi vielä lapionpistosta terassilla liki 100 m mökin tasalta länteen. Myös alemmalta rantaterassilta löytyi kvartseja lapionpistoista. Löydöt: KM 29357: 1-9 saviastian paloja, kivilaji-iskoksia, kvartsi-iskoksia, palanutta luuta.

Jouko Aroalho, tarkastus 1996. Ei tarkastuskertomusta. Aroalho poimi kvartsit rantavedestä Hämeenniemen itä(koillis)rannalta rantavedestä Hämeenniemen kärjestä aina Härkäniemen tasalle. Kvartseja ei ollut tasaisesti koko matkalla vaan kahdella hiekkaisemmalla jaksolla. Osa kvartseista on selviä artefakteja, osa pyörityneitä, ja osa saattaa olla luontaisiakin. Löydöt: KM 34583: 7 kvartsia 12 kpl.

Helena Taskinen & Jouko Aroalho, tarkastus 2000. Ei tarkastuskertomusta. Löydöt on poimittu mökin ympäriltä liikutellusta hiekasta sekä rakennuksen (itääpää) laajennuskaivannon sekä kaivojen kaivuussa mökkien päähän kasatuista pintamaalajista. Löydöt: KM 33657: 1-4 saviastian paloja, kivilaji-iskoksia, kvartsi-iskoksia, palanutta

Simo Vanhatalo, kaivaus 2001. Asuinpaikalla tehtiin kaivauksia, koska sinne oli suunniteltu kaivo ja vesijohtolinja. Näiden lisäksi niemen kaakkoon suuntautuvalla rannalla tehtiin koekaivauksia. Tutkimusten perusteella todettiin asuinpaikan laajuus tällä rannalla ja saatiin ajoittavaa materiaalia, jonka perusteella paikalla on runsaasti eri-ikäistä asutusta kivikaudelta rautakaudelle. Löydöt: KM 34058: 1-280 kaivauslöytöjä.

Petro Pesonen, inventointi 2004. Hämeenniemen kivi- ja rautakautinen asuinpaikka tarkastettiin Rautalammin Hämeenniemen ranta-asemakaava-alueen inventoinnin yhteydessä. Asuinpaikka löytyi v. 1995 vanhojen löytöjen löytöpaikan tarkastuksen yhteydessä ja paikalla tehtiin koekaivaus v. 2001 paikalla olevaa mökkiä varten tehtävän kaivon ja vesijohtolinjan alueella. Lisäksi asuinpaikan laajuutta kartoitettiin koekuopin niemen kaakkoisella eli Saunasaaren suuntaan olevalle rannalle. Tutkimusten tuloksena asuinpaikkavyöhykkeen eteläkärki näyttäisi rajautuvan n. 100 metrin päähän eteläisestä niemenkärjestä. Koillisen suuntaan rajautuvaa rantaa ei tuolloin koekuopitettu lainkaan, mutta Jouko Aroalho mainitsee Härkäniemen kivikautisen asuinpaikan tarkastuskertomuksessaan, että Härkäniemen ja Hämeenniemen välisessä rantavedessä oli paikoin kvartsia.

Hämeenniemen ranta-asemakaavan muutossuunnitelmassa Hämeenniemeen on merkitty olemassaolevan mökin lisäksi kortteliin 10 seitsemän lomarakennuspaikkaa niemen koillis- ja kaakkoisrannoille, joista kaksi (numerot 3 ja

4) oli tarkoitus siirtää kortteliin 9 niemen länsi-/lounaisrannalle. Lisäksi kaava-alueen maanomistaja Anneli Jalkanen kertoi allekirjoittaneelle suunnitelmistaan lisätä korttelin 9 tonttien molemmille puolille vielä yhden rakennuspaikat. Koska vain niemen kaakkoisrannalla oli aiemmin tehty muinaisjäännöksen rajaukseen pyrkiviä tutkimuksia, yritin suhteellisen runsaalla koekuopituksella saada rajattua muinaisjäännöstä myös koillis- ja länsirannoilla.

Koillisrannalla asuinpaikkalöytöjä löytyi niemen itäisimmästä kärjestä lukien n. 360 metrin matkalta eli käytännössä kaikkien tälle rannalle suunniteltujen lomarakennuspaikkojen alueilta. Kohdassa p= 6952 466, i= 3496 191 olleesta isosta tuulenskaadosta alemmalla rantaterassilla löysin hiekan seasta yhden kvartsin (KM 34583: 1). Ylemmälle terassille, kohdan p= 6952 484, i= 3496 120 tienoille tein kaksi koekuoppaa, joista toisesta löytyi kvartsi-iskos (KM 34583: 2). Molemmissa oli likamaata. Näiden koekuoppien kohdalla terassi "kaartaa" lahdeksi sisämaahan päin. Edellisistä kuopista noin 30 metriä pohjoiseen tein pieneen, halkaisijaltaan n. 4 metriä olevaan painanteeseen (p= 6952 503, i= 3496 108), koekuopan, jossa oli heikkoa likamaata, kvartsia (KM 34583: 3) ja palanut kivi. Tämän jälkeen maasto hieman nousee pohjoisen suunnassa. Ylemmälle maastonkohdalle (p= 6952 538, i= 3496 112) tein koekuopan, josta kivisen, ruskean likamaan seasta löytyi jälleen kvartsia (KM 34583: 4). Tällä kohdalla terassi on jo vähintään 4 metriä yli Miekkaveden pinnan. Saman törmän juuresta, mutta pohjoisempaa, löysin vielä yhden kvartsin (KM 34583: 5) kohdasta, jossa joku/jokin oli tehnyt kuopan törmän juureen ja kuopasta nostetussa hiekassa oli iskos. Kuoppa oli kohdassa p= 6952 590, i= 3496 025. Edelleen pohjoiseen, törmän juuresta on halkaisijaltaan n. 6-metrinen tervahauta, joska on metrin syvä, kohdassa p= 6952 670, i= 3495 945. Koillisrannalta löytyi jotain lähes jokaisesta kaivetusta koekuopasta.

Länsirannalle tein useampia koekuoppia kuin koillisrannalle, mutta yhdestäkään koekuopasta ei löytynyt muuta kuin puhdasta hiekkaa. Ainoa löytö on epämääräinen kvartsi-iskos (KM 34583: 6) metsäkoneen urasta paljastuneesta hiekasta kohdassa p= 6952 468, i= 3495 782. Paikalla on halkaisijaltaan n. 8-metrinen painauma tasaisessa maastossa, hieman notkossa. Tein paikalle koekuopan, jossa oli vain puhdasta hiekkaa. Ympäristössä oli runsaasti tuoreita tuulenskaatoja, joista ei myöskään löytynyt mitään. Länsiranta on hyvin loivaa, matalina palteina Koskeloveteen laskevaa rantaa, joka ei liene niin sopivaa asuinpaikkamaastoa kuin jyrkemmät koillis- ja kaakkoisrannat. Muutamia tervahautoja alueelta löytyi, kohdista p= 6952 478, i= 3495 839; p= 6952 444, i= 3495 895 ja p= 6952 444, i= 3495 748.

Hämeenniemellä olevan mökin kääntöpaikalla olevassa myllerretyssä hiekassa oli joitakin kvartseja, joita en poiminut kuitenkaan talteen.

Inventoinnin tuloksena Hämeenniemen kivi- ja rautakautinen asuinpaikka on rajattavissa koillis- ja kaakkoisrannalle yhteensä n. 700 metriä pitkälle ja vajaa 100 metriä leveälle vyöhykkeelle. Länsirannan ainoat muinaisjäännökset ovat tervahautoja, joilla ei liene suojelullista merkitystä. Löydöt: KM 34583: 1-6 kvartsi-iskoksia 6 kpl.

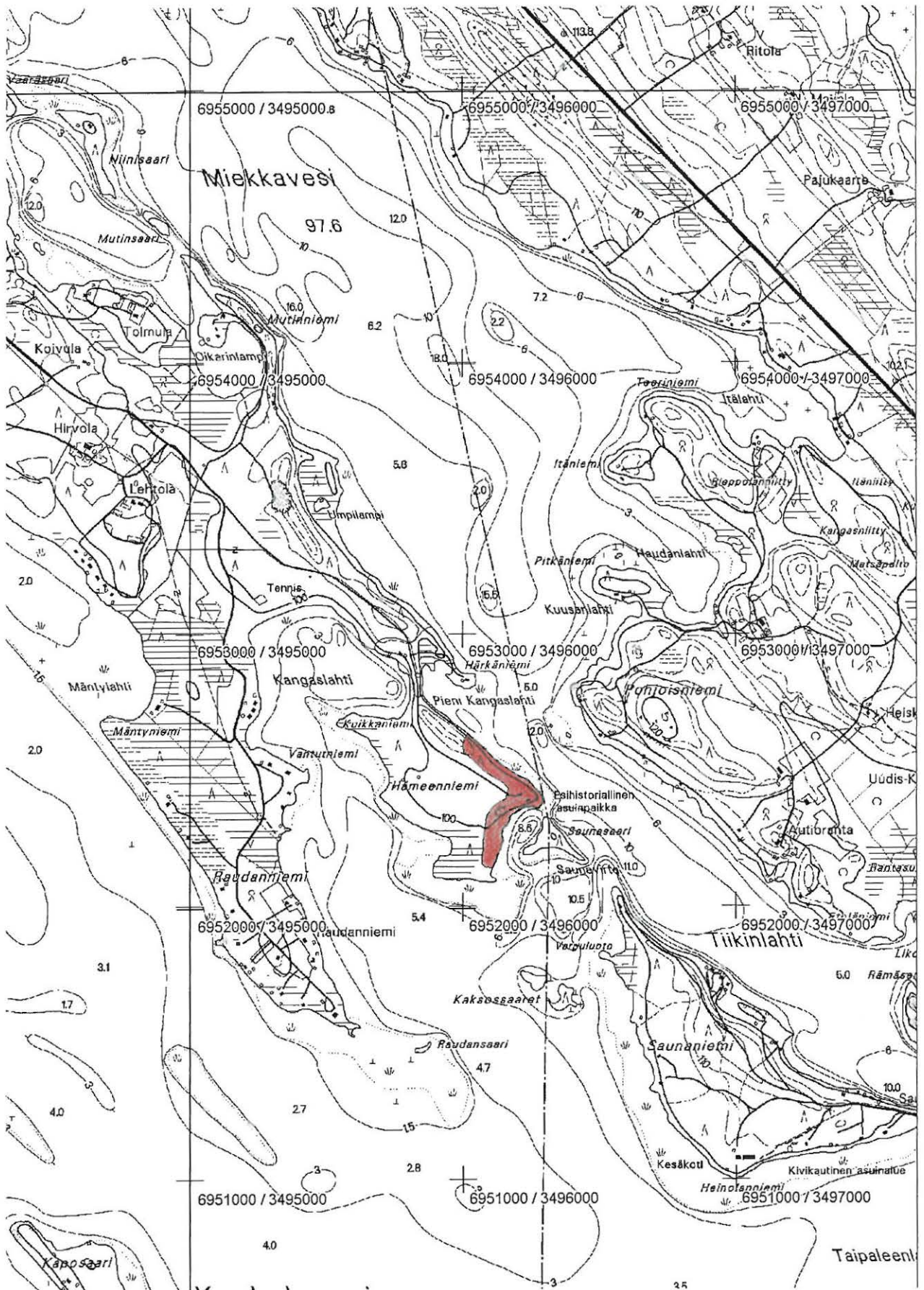
Löydöt

KM 29357: 1-13	saviastian paloja 386 kpl, kivilaji-iskoksia 5 kpl, kvartsi-iskoksia 26 kpl, kvartsiytimiä 2 kpl, palanutta luuta 7 kpl
KM 29829: 1-3	saviastian paloja 30 kpl
KM 33657: 1-4	saviastian paloja 14 kpl, kvartsi-iskoksia 14 kpl, kivilaji-iskos, palanutta luuta 11 kpl
KM 34058: 1-280	pallonuijan puolikas, kivikuula, kiviesineen katkelma, kivilaji-iskoksia 18 kpl, piikaavin, pii-iskoksia 3 kpl, kvartsiveitsiä 18 kpl, kvartsikaapimia 20 kpl, kvartsiuurtimia 6 kpl, kvartsipurasimia 10 kpl, kvartsiesineen katkelmia 2 kpl, kvartsiesine?, kvartsi-iskoksia 308 kpl, kvartsiittiveitsi, kvartsiittikaavin, kvartsiitti-iskoksia 6 kpl, palanutta luuta 1025 kpl, palanutta savea 84 kpl, saviastian paloja 477 kpl
KM 34583: 1-6	kvartsi-iskoksia 6 kpl
KM 34583: 7	kvartsi-iskoksia 12 kpl

Kertomuksen liitteet:

<i>Kartat:</i>	peruskarttaote 1:20000
<i>Diat:</i>	53644-53645
<i>Negatiivit:</i>	132415-132416
<i>Kuvat:</i>	1-2

Rautalampi Hämeenniemi, kivi- ja rautakautinen asuinpaikka merkitty punaisella.



Ote peruskartasta 3224 10 VAAJASALMI, 1:20000.

2 Rautalampi Härkäniemi

686010019

Perustiedot

Muinaisjäännöstyyppi: Asuinpaikka
Ajoitus: kivikautinen
Rauhoitusluokka: 1
Lukumäärä: 1

Peruskartta 322410 VAAJASALMI
Yhtenäiskoordinaatit p= 6952780-6953020, i= 3495660-3495940, z= 98-105
Koordinaattien selite: Äärikoordinaatit
Sijainti: Rautalammin kirkosta noin 7.6 km koilliseen.
Rekisterikylä: Vaajasalmi
Kiinteistöt: 686-411-6-404
 686-411-876-1

Lyhyt kohdekuvaus: Härkäniemen laaja kivikautinen asuinpaikka sijaitsee Miekkaveden ja Koskeloveden Kangaslahden välisellä kannaksella. Paikalla on ainakin neljä asumuspainannetta ja löytöjä on kerätty mökkiteiden leikkauksista sekä Kangaslahden puolella sijaitsevan mökin piha-alueelta. Maaperä on alueella hiekkaista ja koekuoppien perusteella värjäätynyttä kulttuurimaata. Löydöt ovat keramiikkaa, kvartssia ja palanutta luuta.

Tutkimukset

Jouko Aroalho, tarkastus 1996. Löydöt on poimittu Härkäniemeen johtavan mökkiteiden leikkauksista tien molemmin puolin. Tien molemmille puolille tehtiin tarkastuksen yhteydessä myös koekuoppia, joista tuli hiekkamaa - n. 15 cm:n syvyyteen ruskeaksi värjäätynyt hiekka. Tien pohjoispuolen koepistosta löytyi kvartsi-iskos. Tien pohjoispuolella havaittiin laakea, pyöreä painanne, joka lapionpistosta arvioituna on luonnon muodostelma. Tien kohdalta on nostettu pintamaita tien pohjoispuolella olevaan toiseen painanteeseen. Löydöt: KM 33671: 1-3 saviastian paloja, kvartsi-iskoksia, palanutta luuta.

Petro Pesonen, inventointi 2004. Härkäniemen kivikautinen asuinpaikka tarkastettiin Rautalammin Hämeenniemen ranta-asemakaava-alueen inventoinnin yhteydessä, yksin 27.7.2004 ja yhdessä Jouko Aroalhon kanssa 30.7.2004. Asuinpaikan löysi Aroalho v. 1996, jolloin hän keräsi löytöjä Härkäniemen kärkeen johtavan tien matalista leikkauksista Pienen Kangaslahden pohjoisrannalla. Tien molemmille puolille tehdyissä lapionpistoissa oli ruskeaksi värjäätynyttä hiekkamaa ja tien pohjoispuolelta koekuopasta löytyi myös kvartsi-iskos. Tien pohjoispuolella hän havaitsi myös luontaiseksi arvelemansa painanteen.

Härkäniemen asuinpaikka on inventoinnin perusteella huomattavasti laajempi kuin aiemmin oli arveltu. Ensimmäiset inventointilöydöt havaitsin Koskeloveden Kangaslahden puolella sijaitsevan kesämökin vajan pihalla, josta löysin haravoidusta hiekkamaasta muutamia kvartsi-iskoksia (KM 34584: 2) kohdasta p= 6952 935-937, i=3495 780. Kyseinen vaja on mitä ilmeisimmin tehty muinaiseen asumuspainanteeseen, kooltaan n. 10 x 6 metriä. Sain mökin omistajalta, Olli Jalkaselta, vahvistuksen siihen, että painanne oli paikalla jo ennen vajan rakentamista. Vaja ei ole tuhonnut asumuspainannetta juuri lainkaan, sillä se on tehty kokonaan maan pinnalle. Myös mökki on perustettu maan pinnalle kivijalkojen varaan ilmeisesti myös muinaisjäännökselle, sillä myös mökin pihalta löytyi polulta selvä kvartsi-iskos (KM 34584: 2) kohdasta p= 6952 927, i= 3495 771. Mökistä n. 30-40 metriä luoteeseen samalla rantaterassilla kuin em. löydöt, havaittiin toinen asumuspainanne, kooltaan n. 8 x 6 metriä ehjässä kangasmaastossa. Painanteen "takaseinä" tehty koekuoppa tuotti selvää likamaata ja yhden kvartsi-iskoksen (KM 34584: 1) kohdassa p= 6952 958, i= 3495 756. Topografisin perustein asuinpaikan voi ajatella jatkuvan ainakin tällä samalla rantaterassilla vielä n. 50 metriä länteen.

Hämeenniemeen johtavan tien itäpuolella ensimmäiset löydöt tulivat heti Härkäniemeen johtavan mökkiteiden korkeasta leikkauksesta, josta löytyi suhteellisen runsaasti kvartssia ja palanutta luuta (KM 34584: 3-6) n. 20 metrin matkalta tien pohjoisleikkauksesta aina törmän reunalle saakka, jonka tie jyrkästi leikkaa. Tien eteläinen leikkaus oli sammaloitunut umpeen, joten siinä ei löytöjä nähty, vaikka asuinpaikka sinne varmasti jatkuu. Alempana, matkalla Härkäniemen kärkeen, on Aroalhon v. 1996 keksimä löytöpaikka matalassa tieleikkauksessa muutamien kymmenien metrien matkalla lähes järven nykyrantaan saakka, jossa tie kääntyy voimakkaasti kaakkoon kaartaan mökille niemenkärkeen. Tästä samasta leikkauksesta ja tien hiekkapinnalta poimin jälleen runsaasti löytöjä: keramiikkaa, kvartssia ja palanutta luuta (KM 34584: 7-10). Tien pohjoispuolella, alueen keskelle jäävän pienen suon itäpuolella muinaisniemekkeellä on asumuspainanteita, joista ensimmäinen varsin selvä on kooltaan n. 9 x 6 metriä ja sen eteläpuolella on ehkä pieni metrinen "lisäpainanne". Toinen painanne on vielä edellistäkin selvempi, kooltaan n. 10 x 8 metriä, jonka eteläpuolella on myös pari "lisäpainannetta". Tein tämän painanteen keskelle koekuopan, jossa oli varsin selvää likamaata, muttei löytöjä. Tarkastelua haittasikin jo tässä vaiheessa alkanut vesisade.

Painanteen sijainti on p= 6952 938, i= 3495 913. Painanteesta pohjoiseen, niemen suon puoleisella reunalla oli palaneita kiviä tuulenkaadossa, kohdassa p= 6952 935, i= 3495 917. Tästä tuulenkaadosta joitakin metrejä pohjoiseen on toinen tuulenkaato epämääräisen, halkaisijaltaan n. 8-metrisen painauman reunalla, jossa oli hiiltä ja myös mahdollisesti palaneita kiviä. Painauman sijainti on p= 6952 986, i= 3495 899. Tästä vielä pohjoiseen, jyrkästi nousevan rinteeseen juurella, on vielä pari pientä, epämääräistä painannetta, kooltaan n. 4 x 3 metriä. Näiden painanteiden koordinaattitiedot ovat n.: p= 6953 000, i= 3495 888.

Härkäniemen asuinpaikkaan liittyy vielä Hämeenniemen ja mantereen välisen kannaksen kapeimmalta kohdalta (p= 6952 811, i= 3495 839) löydetty kvartsi-iskos (KM 34584: 11), joka oli tien viereen pusketussa pienessä hiekkakasassa, tien itäpuolella.

Kaikkiaan asuinpaikka on varsin laaja ja monipuolinen, kooltaan n. 270 x 200 metriä. Alue on mökeistä ja mökkiteistä huolimatta varsin ehjää ja Hämeenniemen tavoin kohde on syytä suojella 1. luokan muinaisjäännöksenä. Alueelle on laadittu ranta-asemakaava, johon on merkitty kaksi lomarakennuspaikkaa niemenkärkeen johtavan tien pohjoispuolelle, Miekkaveden rannalle. Juuri tällä alueella on kaksi asumuspainannetta. Löydöt: KM 34584: 1-11 saviesineen katkelma, saviastian pala, kivilaji-iskos, kvartsi-iskoksia 20 kpl, palanutta luuta 18 kpl, punamultaa/karstaa 1 kpl.

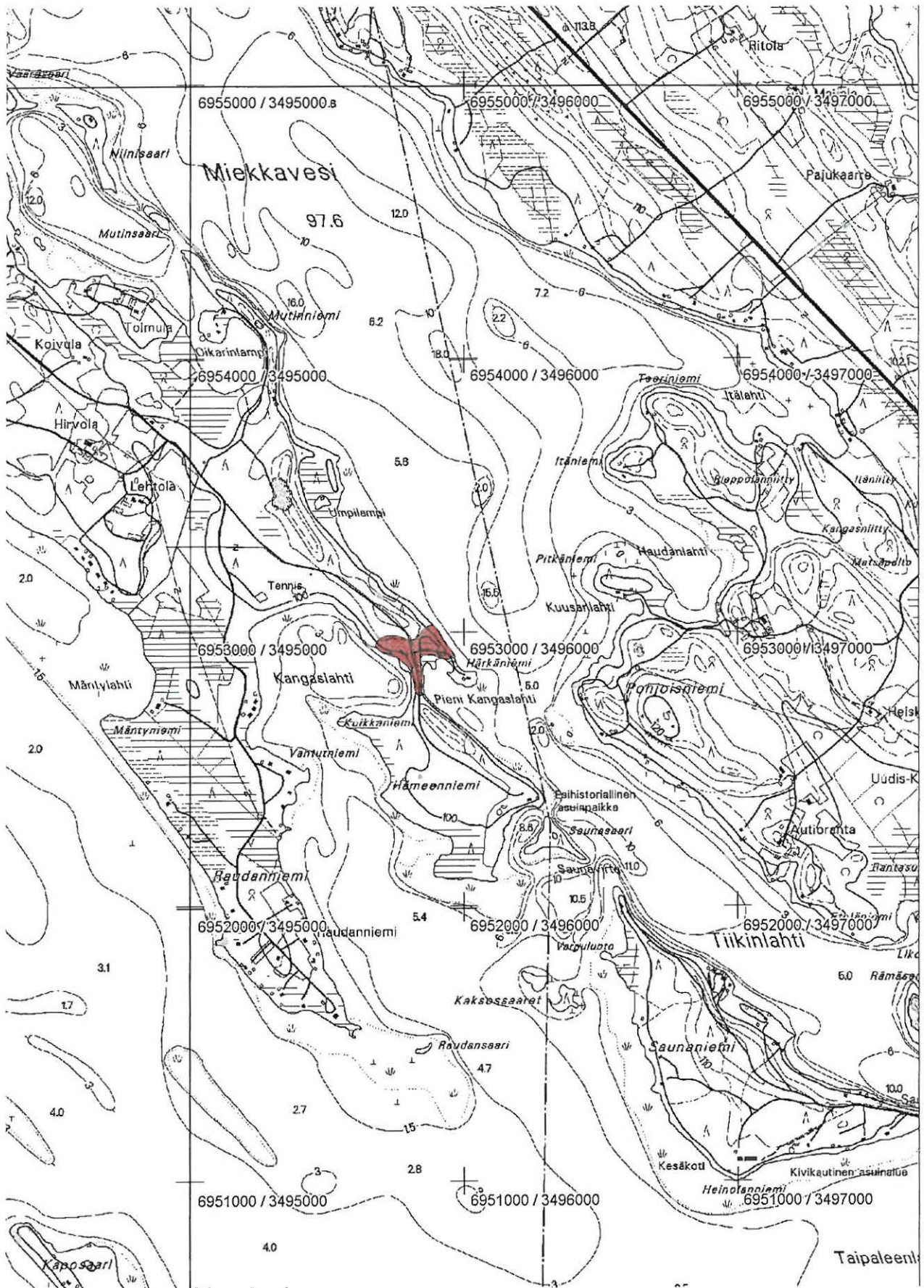
Löydöt

KM 33671: 1-3 saviastian paloja 3 kpl, kvartsi-iskoksia 4 kpl, palanutta luuta 1 g
 KM 34584: 1-11 saviesineen katkelma, saviastian pala, kivilaji-iskos, kvartsi-iskoksia 20 kpl, palanutta luuta 18 kpl, punamultaa/karstaa 1 kpl

Kertomuksen liitteet:

Kartat: peruskarttaote 1:20000
Diat: 53646-53651
Negatiivit: 132410-132414, 132426
Kuvat: 3-8

Rautalampi Härkäniemi, kivikautinen asuinpaikka merkitty punaisella.



Ote peruskartasta 3224 10 VAAJASALMI, 1:20000.

3 Rautalampi Kangaslahti

Perustiedot

Muinaisjäännöstyyppi: Asuinpaikka
Ajoitus: kivikautinen
Rauhoitusluokka: 1/2
Lukumäärä: 1

Peruskartta 322410 VAAJASALMI
Yhtenäiskoordinaatit p= 6953150-6953170, i= 3495360-3495420, z= 100-102
Koordinaattien selite: arvioidut äärikoordinaatit
Sijainti: Rautalammin kirkosta n. 7,5 km koilliseen.
Rekisterikylä: Vaajasalmi
Kiinteistöt: 686-411-6-357

Lyhyt kohdekuvaus: Asuinpaikka sijaitsee Koskeloveden Kangaslahden pohjoisrannalla, Raudanniemen ja Hämeenniemen välissä. Mäntykankaalle on raivattu tenniskenttä, jonka itäkulmasta on asuinpaikalle 100 metriä itään. Löydöt on poimittu matalan rantatörmän päällä olevasta kaatuneen puun juurakon nostaman hiekan seasta n. 30-40 m lahden rannasta.

Tutkimukset

Petro Pesonen, inventointi 2004. Asuinpaikka löytyi Rautalammin Hämeenniemen ranta-asemakaava-alueen inventoimien yhteydessä 27.7.2004. Asuinpaikka sijaitsee Koskeloveden Kangaslahden pohjoisrannalla, Raudanniemen ja Hämeenniemen välissä. Mäntykankaalle on raivattu tenniskenttä, jonka itäkulmasta on asuinpaikalle 100 metriä itään. Löydöt on poimittu matalan rantatörmän päällä olevasta kaatuneen puun juurakon nostaman hiekan seasta n. 30-40 m lahden rannasta (p= 6953 159, i= 3495 396). Myös juurakon alustaa pengottaessa löytyi runsaasti kivikautisia asuinpaikkalöytöjä, varsinkin palanutta luuta. Maaperä on hienoa hiekkaa. Asuinpaikan laajuutta on hyvin vaikea arvioida, sillä koko muu ympäristö on varsin ehjää kangasta. Kangaslahden pohjois- ja itärannalla on monenlaisia ja -kokoisia painanteita, joiden luonteesta ei saanut selvyyttä koekuopituksellakaan. Löytöpaikasta 80 m koilliseen on kankaalla tervahauta, halkaisijaltaan n. 6 metriä. Siinä ei näy juoksutus- tms. kuoppia. Tervahaudan sijainti: p= 6953 218, i= 3495 441. Löydöt: KM 34585: 1-3 palanutta savea 1 kpl, kvartsi-iskoksia 2 kpl, palanutta luuta 35 kpl.

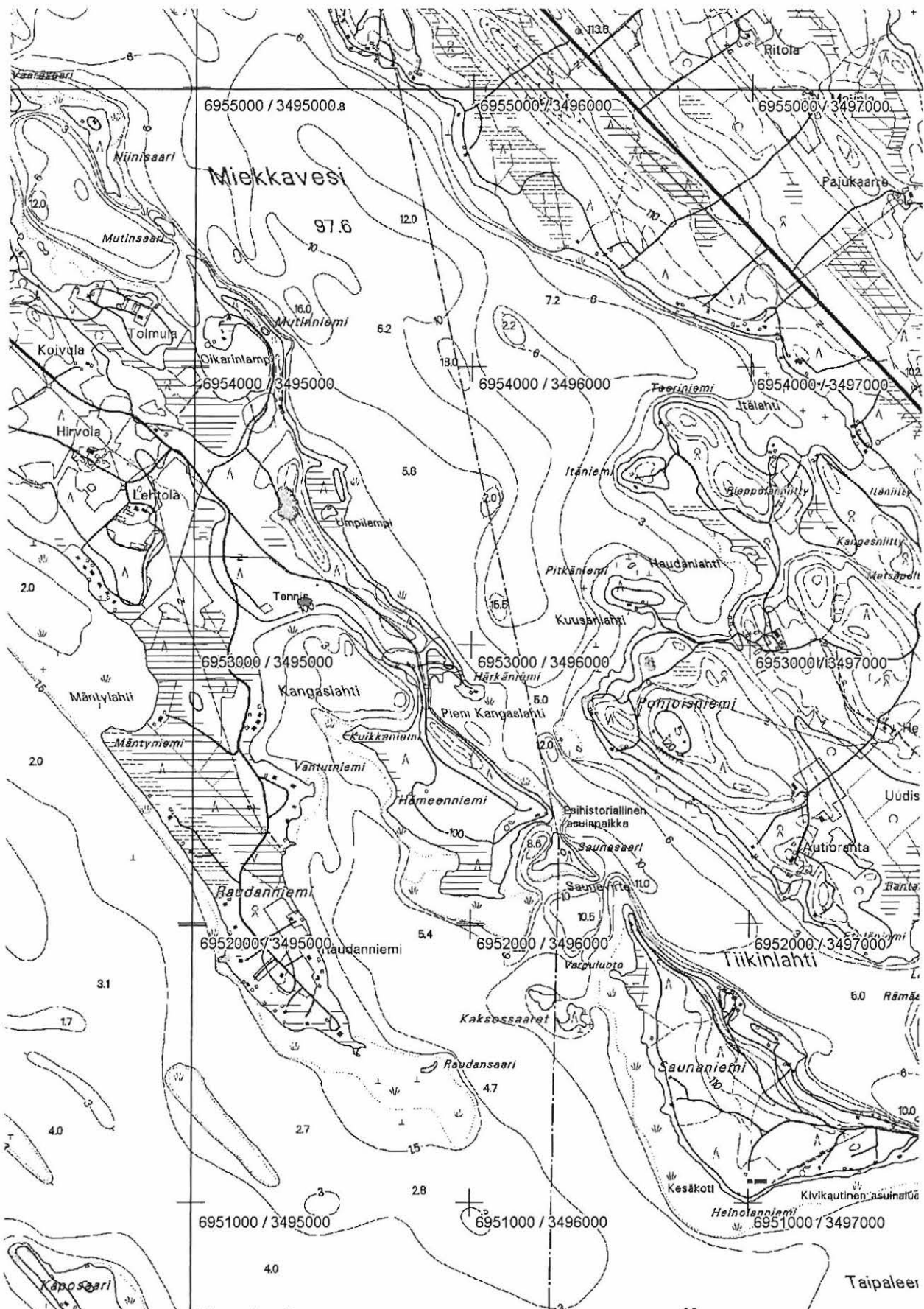
Löydöt

KM 34585: 1-3 palanutta savea 1 kpl, kvartsi-iskoksia 2 kpl, palanutta luuta 35 kpl

Kertomuksen liitteet:

Kartat: peruskarttaote 1:20000
Diat:
Negatiivit:
Kuvat:

Rautalampi Kangaslahti, kivikautinen asuinpaikka merkitty punaisella.



Ote peruskartasta 3224 10 VAAJASALMI, 1:20000.

4 Rautalampi Härkäniemi 2

Perustiedot

Muinaisjäänöstyyppi: Asuinpaikka
Ajoitus: kivikautinen
Rauhoitusluokka: 1
Lukumäärä: 1

Peruskartta 322410 VAAJASALMI
Yhtenäiskoordinaatit p= 6953120-6953210, i= 3495650-3495730, z= 100-102
Koordinaattien selite: äärikoordinaatit
Sijainti: Rautalammin kirkosta n. 7,5 km koilliseen.
Rekisterikylä: Vaajasalmi
Kiinteistöt: 686-411-6-357

Lyhyt kohdekuvaus: Asuinpaikka sijaitsee Miekkaveden länsirannalla olevan Härkäniemen pohjoispuolella, niemen kärjestä mitattuna 440-540 metriä luoteeseen. Paikka on kattilalaaksomainen, suojainen, maisemaltaan ja maaperältään täysin ehjä mäntyä kasvava kankaanranta. Paikalta on löytöjä koekuopista.

Tutkimukset

Petro Pesonen, inventointi 2004. Asuinpaikka löytyi Rautalammin Hämeenniemen ranta-asemakaava-alueen inventoinnin yhteydessä 27.7.2004. Asuinpaikka sijaitsee Miekkaveden länsirannalla olevan Härkäniemen pohjoispuolella, niemen kärjestä mitattuna 440-540 metriä luoteeseen. Paikka on kattilalaaksomainen, suojainen, maisemaltaan ja maaperältään täysin ehjä mäntyä kasvava kankaanranta. Tein rantatörmälle kolme koekuoppaa, joista ensimmäisestä löytyi punaruskean likamaan seasta mikroskooppisen pieniä palaneen luun hippuja, joista sain vain osan talteen (KM 34586: 1, p= 6953 185, i= 3495 679). Toinen koekuoppa tehtiin edellisestä n. 10 metriä etelään ja myös siinä oli vahva kulttuurimaakerros, löytönä kvartsi-iskos (KM 34586: 2, p= 6953 171, i= 3495 696). Kolmannesta koekuopasta ei tullut löytöjä, mutta selvää likamaata kuopassa oli (p= 6953 158, i= 3495 696). Törmä on n. 2 metriä yli Miekkaveden pinnan. Topografian puolesta potentiaalista asuinpaikkamaastoa on eteläisimmästä koekuopasta vielä 40 metriä etelään. Asuinpaikka on näyttävässä maastossa ja täysin ehjänä se on syytä suojella 1 luokkaan kuuluvana muinaisjäänöksenä. Löydöt: KM 34586: 1-2 kvartsi-iskos, palanutta luuta 11 kpl.

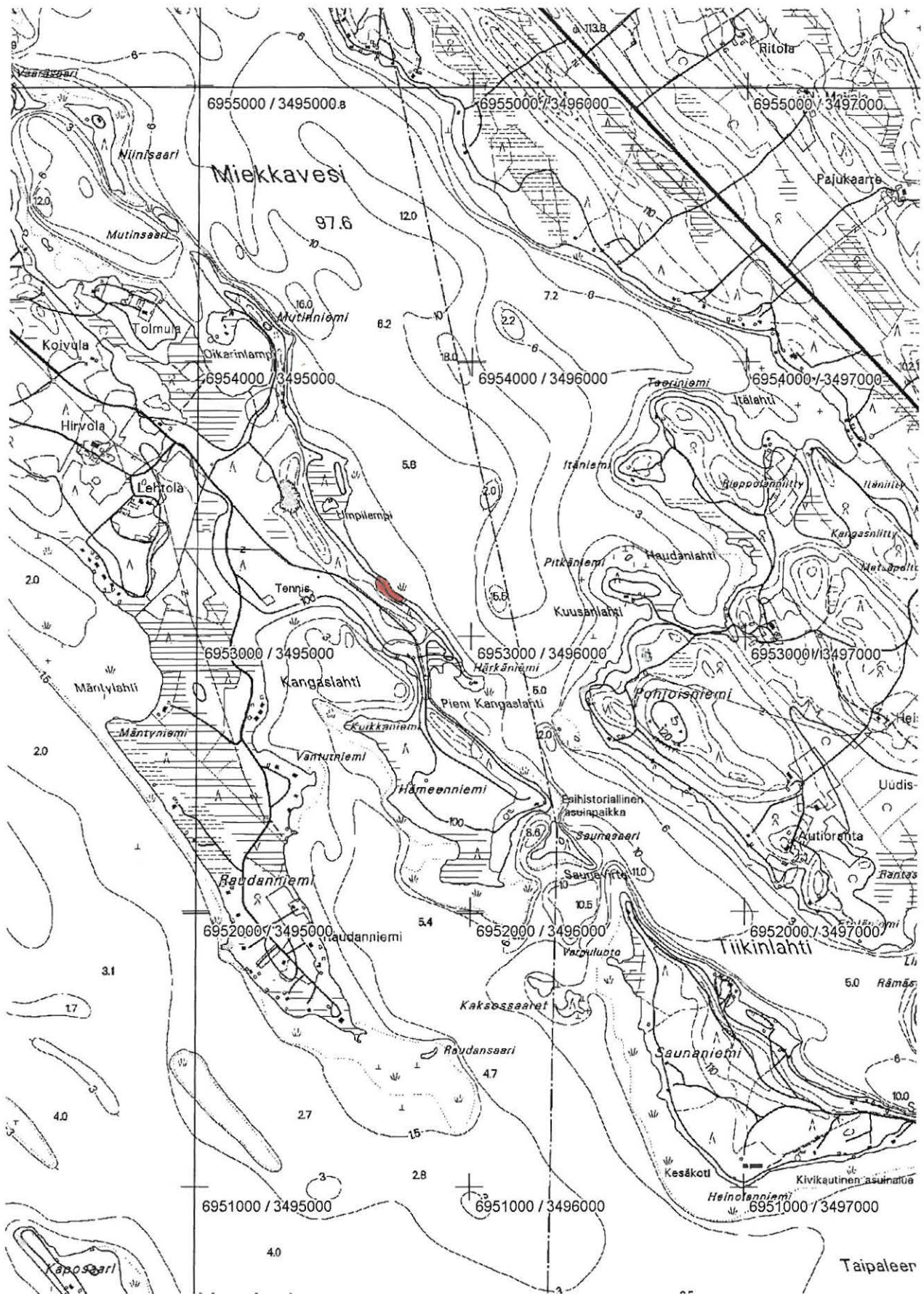
Löydöt

KM 34586: 1-2 kvartsi-iskos, palanutta luuta 11 kpl

Kertomuksen liitteet:

Kartat: peruskarttaote 1:20000
Diat: 53652
Negatiivit: 132417
Kuvat: 9

Rautalampi Härkäniemi 2, kivikautinen asuinpaikka merkitty punaisella.



Ote peruskartasta 3224 10 VAAJASALMI, 1:20000.

5 Rautalampi Oikarinlampi

Perustiedot

Muinaisjäännöstyyppi: Asuinpaikka
Ajoitus: kivikautinen
Rauhoitusluokka: 1
Lukumäärä: 1

Peruskartta 322410 VAAJASALMI
Yhtenäiskoordinaatit p= 6953720-6953900, i= 3495180-3495300, z= 98-102
Koordinaattien selite: äärikoordinaatit
Sijainti: Rautalammin kirkosta 8 km koilliseen.
Rekisterikylä: Vaajasalmi
Kiinteistöt: 686-411-6-361

Lyhyt kohdekuvaus: Asuinpaikka sijaitsee mäntykangasmaastossa, Miekkaveteen pohjoiseen pistävän Mutinniemen suojassa olevan Oikarinlammen etelärannalla. Maaperä on alueella hiekkaa. Maasto laskee tasaisesti lampeen, vain heikko törmä on merkinä muinaisrannasta asuinpaikan alapuolella. Asuinpaikalla on havaittu kuusi asumuspainannetta, jotka ajoittunevat pääasiassa tyypillisen kampakeramiikan aikaan.

Tutkimukset

Petro Pesonen, inventointi 2004. Oikarinlammen kivikautinen asuinpaikka tarkastettiin Rautalammin Hämeenniemen ranta-asemakaava-alueen inventoinnin yhteydessä, yksin 28.7.2004 ja yhdessä Jouko Aroalhon kanssa 30.7.2004. Asuinpaikan löysivät Aroalho, Taru Heikkinen, Seppo Latvala ja Matias Järvinen elokuussa 2003 ollessaan tarkastamassa läheistä Oikarinsalmen suksen löytöpaikkaa. Tästä ei ole tehty erillistä tarkastuskertomusta.

Asuinpaikka sijaitsee mäntykangasmaastossa, Miekkaveteen pohjoiseen pistävän Mutinniemen suojassa olevan Oikarinlammen etelärannalla. Oikarinlampi on itse asiassa Miekkaveden lahti, joka on yhteydessä järveen pohjoisen salmen kautta. Maaperä on alueella hiekkaa. Maasto laskee tasaisesti lampeen, vain heikko törmä on merkinä muinaisrannasta asuinpaikan alapuolella.

Vuoden 2003 tarkastuksessa paikalla havaittiin kolme asumuspainannetta Mutinniemen johtavan tien ja lammen etelärannan mökille johtavien teiden välisellä alueella (yleiskarttaluonnoksessa painanteet 1-3). Kaikkiin painanteisiin tehdyistä koekuopista tuli suhteellisen runsaasti löytöjä, tyypillistä kampakeramiikkaa, kvartsia ja palanutta luuta (KM 34587: 1-7). Vuoden 2004 tarkastuksessa paikalla havaittiin kolme asumuspainannetta lisää, painanne 4 Mutinniemen johtavan tien risteyksessä, sen luoteispuolella eli samalla em. teiden välisellä alueella kuin aiemmatkin painanteet. Painanne 5 sijaitsee Mutinniemen johtavan tien varrella, sen länsipuolella rantaterassilla. Painanne 6 on tien eteläpuolella, pitkittäin rantaan nähden, toisin kuin muut painanteet. Tähän painanteeseen tehtiin kaksi koekuoppaa, toinen rannan puoleiseen päähän, josta ei löytynyt mitään, ja toinen "takaseinään", josta löytyi runsaasti tyypillistä kampakeramiikkaa (KM 34587: 8). Molemmissa kuopissa oli selvä likamaakerros. Myös tasamaalle tehtiin koekuoppia ja yhdestä koekuopasta, em. risteyksestä n. 20 metriä eteläkaakkoon, löytyi kvartsi-iskos (KM 34587: 9). Lisäksi Mutinniemen johtavan tien pinnalta löytyi pala keramiikkaa ja kvartsi-iskos painanteiden 4 ja 5 välisellä tieosuudella (KM 34587: 10-11). Lähempää Hämeenniementietä, Mutinniemelle johtavan tien risteyksestä 50 metriä pohjoiseen löytyi vielä yksi halkaisijaltaan 4 metriä oleva selvä painanne, johon tehdyn koekuopan ja erityisesti siinä näkyneen heikosti kehittyneen huuhtoutumiskerroksen perusteella se näyttäisi kuitenkin olevan suhteellisen tuore kuoppa.

Asumuspainanteiden ja löytöpaikkojen sijainti mitattiin GPS-paikantimella. Laitteen paikannustarkkuus on keskimäärin 10-15 metrin luokkaa, joten pisteet kertovat lähinnä muinaisjäännöksen yleisestä sijainnista yhtenäiskoordinaatistossa.

painanne 1, p= 6953 834, i= 3495 209

painanne 2, p= 6953 853, i= 3495 244

painanne 3, ei mitattu

painanne 4, p= 6953 832, i= 3495 238

painanne 5, p= 6953 862, i= 3495 258

painanne 6, p= 6953 813, i= 3495 238

koekuoppa risteyksestä eteläkaakkoon, p= 6953 825, i= 3495 256

irtolöydöt Mutinniemen johtavan tien pinnalta, p= 6953 874-881, i= 3495 249-251

painanne lähellä Hämeenniementietä, p= 6953 628, i= 3495 050

Löydöt

KM 34587: 1-11 saviastian paloja 70 kpl, saviesineen katkelma, kvartsi-iskoksia 6 kpl, palanutta luuta 3 kpl

Kertomuksen liitteet

Kartat: peruskarttaote 1:20000, yleiskarttaluonnos
Diat: 53653-53655
Negatiivit: 132423-132425
Kuvat: 10-12

Rautalampi Oikarinlampi, kivikautinen asuinpaikka merkitty punaisella.



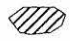
Ote peruskartasta 3224 10 VAAJASALMI, 1:20000

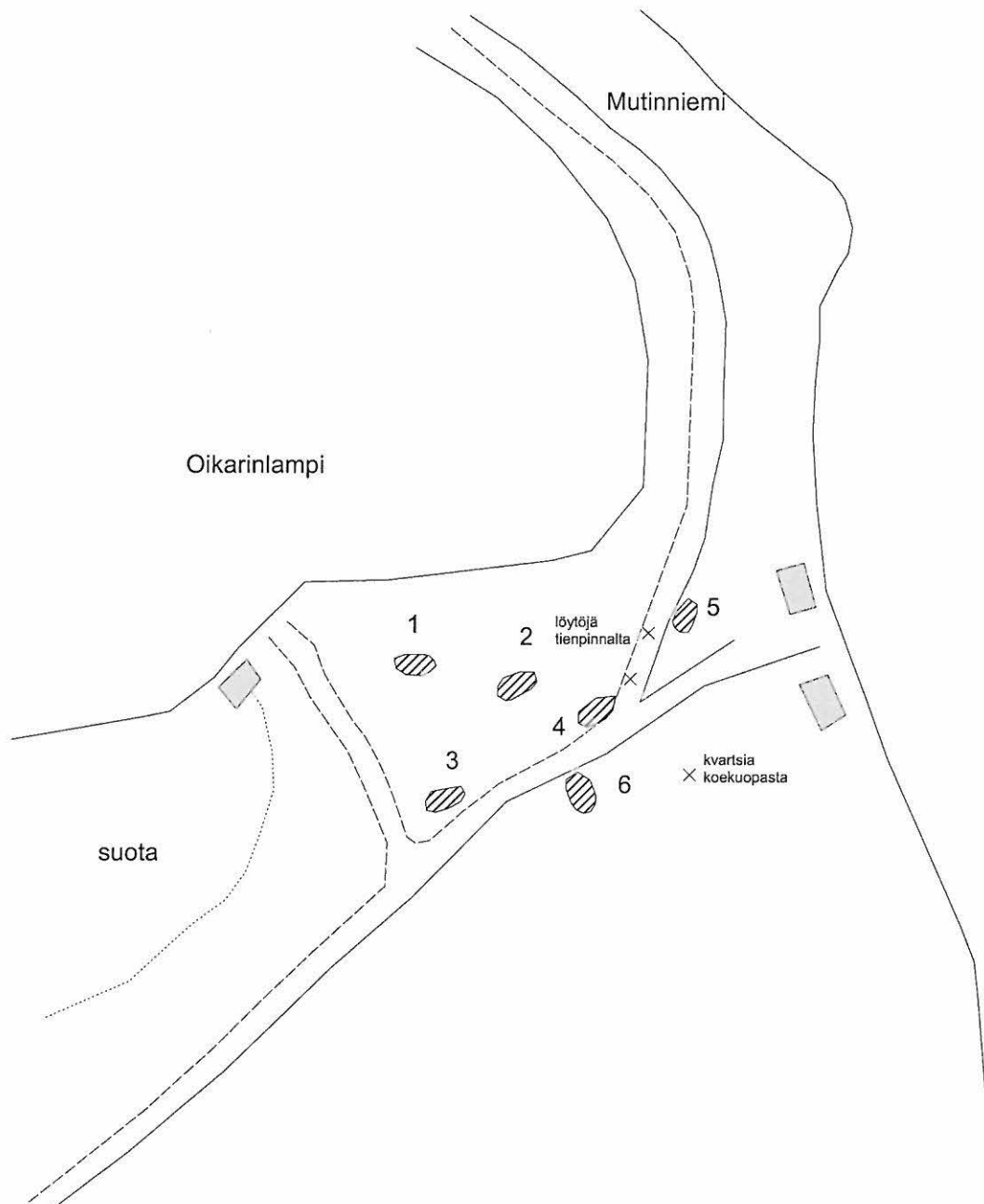
RAUTALAMPI OIKARINLAMPI

P. Pesonen 2004

Yleiskarttaluonnos
Ei mittakaavaan



 asumuspainanne



6 Rautalampi Umpilampi

Perustiedot

Muinaisjäännöstyyppi: Terva-/hiilihautoja
Ajoitus: historiallinen
Rauhoitusluokka:
Lukumäärä: 3

Peruskartta 322410 VAAJASALMI
Yhtenäiskoordinaatit p= 6953530-6953700, i= 3495370-3495410, z= 100
Koordinaattien selite: äärikoordinaatit
Sijainti: Rautalammin kirkosta n. 8 km koilliseen.
Rekisterikylä: Vaajasalmi
Kiinteistöt: 686-411-6-361

Lyhyt kohdekuvaus: Kolme todennäköisesti terva- tai hiilihautaa Miekkaveden länsirannalla olevan soistuneen Umpilammen länsi- ja pohjoispuolella. Yksi kuopista saattaa myös olla kuoppaliesi.

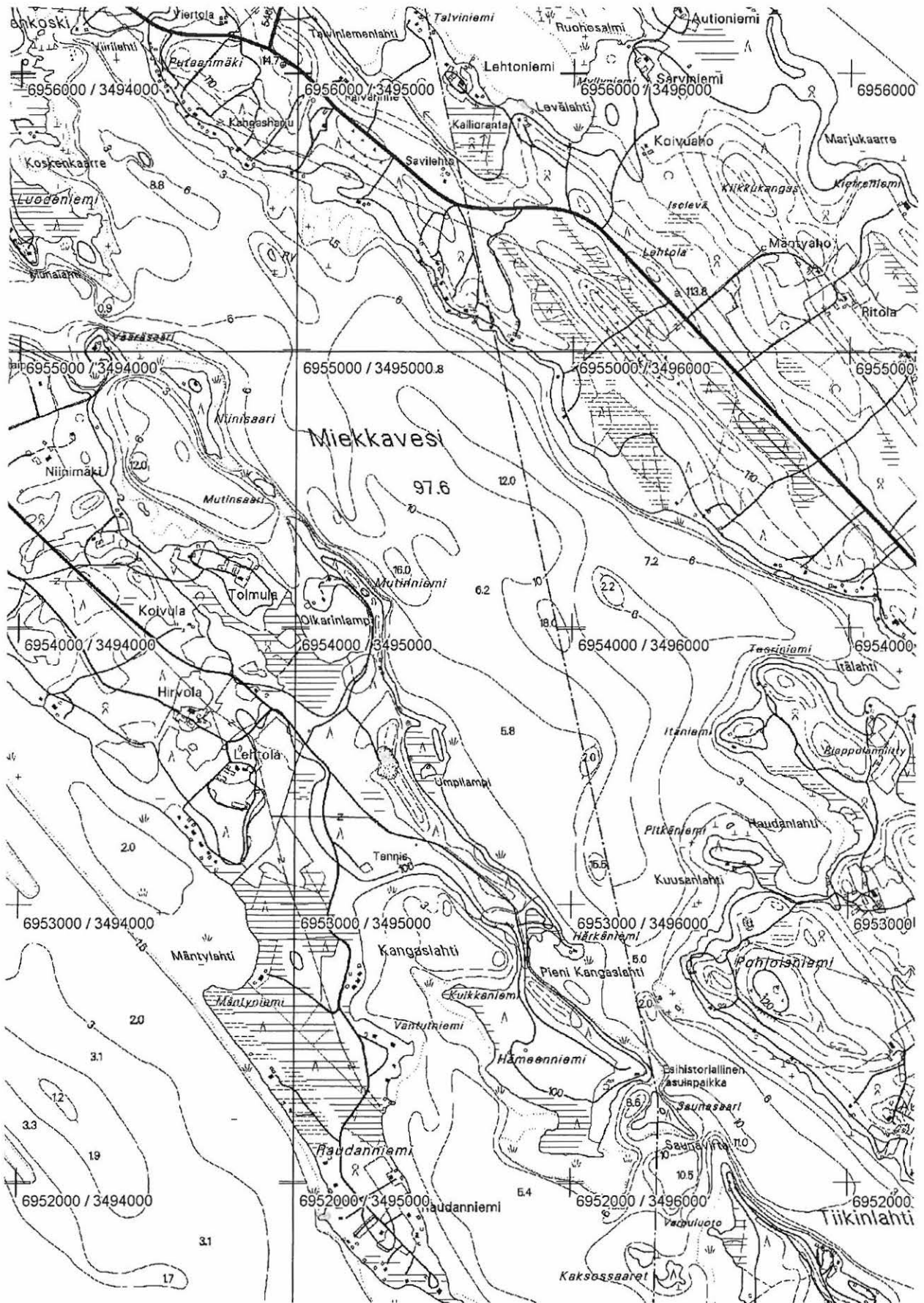
Tutkimukset

Petro Pesonen, inventointi 2004. Umpilammen terva-/hiilihaudat tarkastettiin Rautalammin Hämeenniemen rantakaava-alueen inventoinnin yhteydessä 28.7.2004. Ilmeisesti historiallisen ajan toimintaan liittyviä kuoppajäänteitä on Miekkaveden länsirannalla olevan soistuneen Umpilammen länsi- ja pohjoisrannalla. Yksi kuopista on Umpilammen pohjoispuolella olevan pienen niemekkeen pohjoispuolella, Miekkaveden rannasta 5 m päässä. Se on halkaisijaltaan n. 4 metriä ja koekuopassa näkyi hiiltä. Sen sijainti on p= 6953 708, i= 3495 376. Umpilammen niemekkeellä on halkaisijaltaan n. 3-4 metriä oleva kuopanne, johon tehdyssä koekuopassa erottui huuhtoutunut kerros ja sen alapuolella vähän hiiltä. Lisäksi siinä oli ehkä palaneita kiviä ja onkin mahdollista, että kyseessä on esimerkiksi kuoppaliesi, sijainti on p= 6953 660, i= 3495 410. Kolmas kuoppakohde sijaitsee lammen länsirannalla, kohdassa p= 6953 531, i= 3495 417. Tämä lienee tervahauta, halkaisijaltaan se on kuusi metriä.

Kertomuksen liitteet:

Kartat: peruskarttaote 1:20000
Diat:
Negatiivit:
Kuvat:

Rautalampi Umpilampi, historiallisen ajan hiilimiiluja/tervahautoja, merkitty punaisella.



Ote peruskartasta 3224 10 VAAJASALMI, 1:20000.

7 Rautalampi Oikarinsalmi

Perustiedot

Muinaisjäännöstyyppi: löytöpaikka
Ajoitus: rautakautinen
Rauhoitusluokka:
Lukumäärä: 1

Peruskartta 322410 VAAJASALMI
Yhtenäiskoordinaatit p= 6954080, i= 3495043, z= 98
Koordinaattien selite: GPS-mittaus
Sijainti: Rautalammin kirkosta n. 8 km koilliseen
Rekisterikylä: Vaajasalmi
Kiinteistöt: 686-411-876-1

Lyhyt kohdekuvaus: Suksi on löytynyt Miekkaveden Oikarinlampeen johtavasta salmesta.

Tutkimukset

Mirja Kaipainen, irtolöytö 2003. Suksi löytyi Miekkaveden Oikarinlampeen johtavasta salmesta. Savon Sanomien mukaan Mirja Kaipainen löysi suksen kahlatessaan järven mutapohjassa, kun hänen jalkansa osui sukseen. Muutaman päivän päästä hän vei suksen Rautalammin museoon. Sieltä suksi on jotenkin joutunut Turun yliopistoon.

Petro Pesonen, inventointi 2004. Oikarinsalmesta löytyneen suksen löytöpaikka tarkastettiin Rautalammin Hämeenniemen ranta-asemakaava-alueen inventoinnin yhteydessä 30.7.2004 yhdessä Jouko Aroalhon kanssa. Sanomalehtikuvan perusteella ilmeisesti ns. botninen suksi on löytynyt Miekkaveden Oikarinlampeen johtavasta salmesta v. 2003 ja Kuopion kulttuurihistoriallisen museon johtaja J. Aroalho tarkasti löytöpaikkaa jo elokuussa 2003. Suksi toimitettiin aluksi Rautalammin museoon ja sieltä Turun yliopistolle, jossa se lienee nykyään on. Esineen löysi mökkiläinen Mirja Kaipainen (050-3460608).

Suksi löytyi salmen itärannalla olevan Mutinniemen länsipuolella olevan matalan niemen, entisen saaren, länsirannalla olevan mökin laiturista, noin 10-15 metriä rannasta, kun salmen pohjaa puhdistettiin laiturin pohjaa varten. Löytöpaikan sijainti mitattiin GPS-paikantimelle laiturin päästä, joten aivan tarkka koordinaatti ei ole. Muuta huomionarvoista paikalla ei ole, paitsi että niemi on hyvin matala ja että se on hiekkamaata. Rautakautisen suksen löytyminen juuri täältä sopii hyvin yhteen vajaan kahden kilometrin päässä sijaitsevan Hämeenniemen rautakautisen asuinpaikan kanssa.

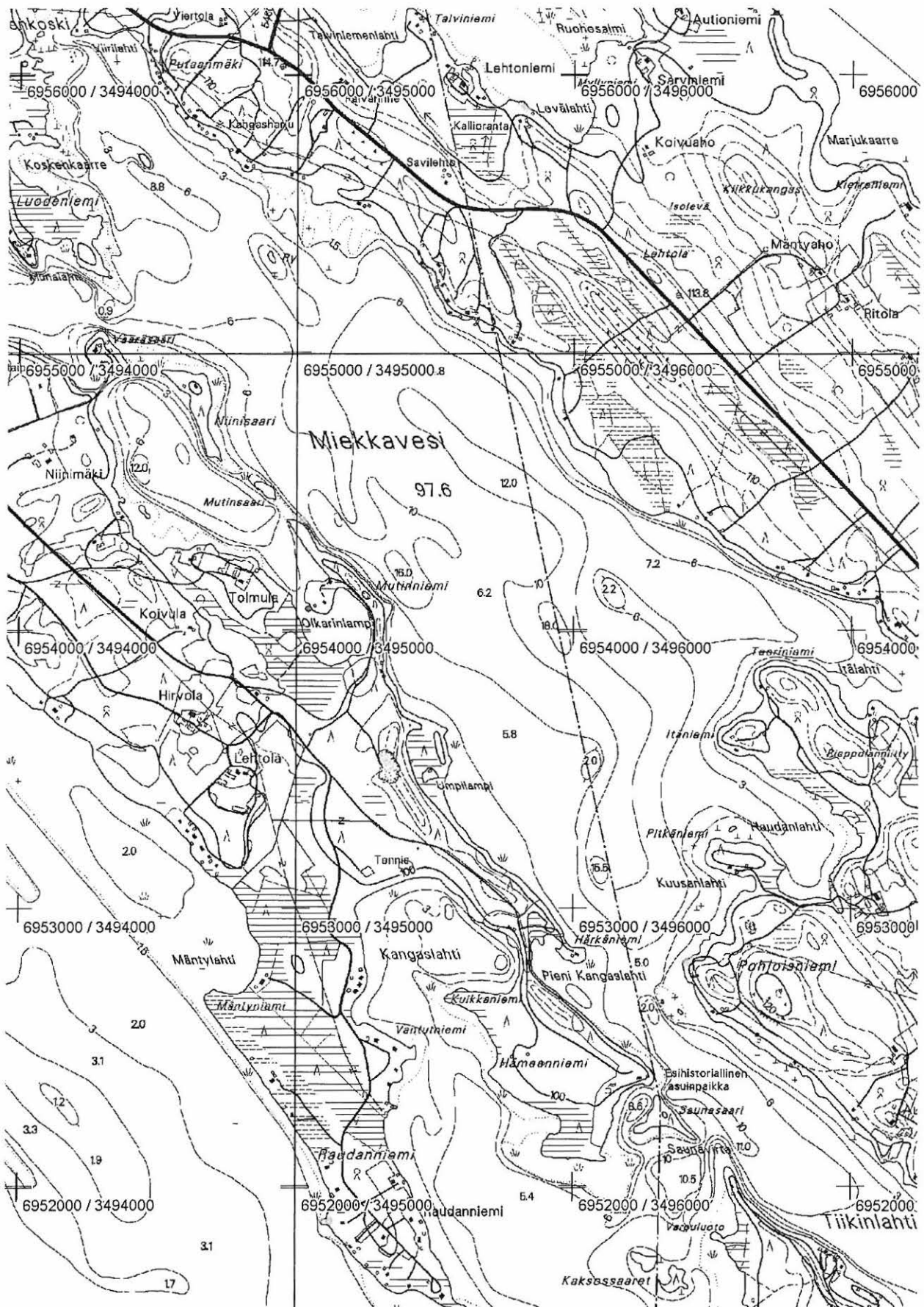
Löydöt

rautakautinen suksi, Turun yliopistossa?

Kertomuksen liitteet

Kartat: peruskarttaote 1:20000
Diat: 53656
Negatiivit: 132422
Kuvat: 13

Rautalampi Oikarinsalmi, rautakautinen suksen löytöpaikka, merkitty punaisella.



Ote peruskartasta 3224 10 VAAJASALMI, 1:20000.

8 Rautalampi Hassinlahti

Perustiedot

Muinaisjäännöstyyppi: Kuoppia
Ajoitus: ajoittamaton
Rauhoitusluokka:
Lukumäärä: 2

Peruskartta 322410 VAAJASALMI
Yhtenäiskoordinaatit p= 6956475, i= 3494223, z= 100
Koordinaattien selite: GPS-mittaus
Sijainti: Rautalammin kirkosta n. 10,5 km pohjoiskoilliseen.
Rekisterikylä: Vaajasalmi
Kiinteistöt: 686-411-1-223

Lyhyt kohdekuvaus: Kaksi ajaltaan ja tarkoitukseltaan tuntematonta kuoppajäännettä Nokisenkosken itäpuolella, Hassinlahden länsipuolella olevan pienen niemen kärjessä.

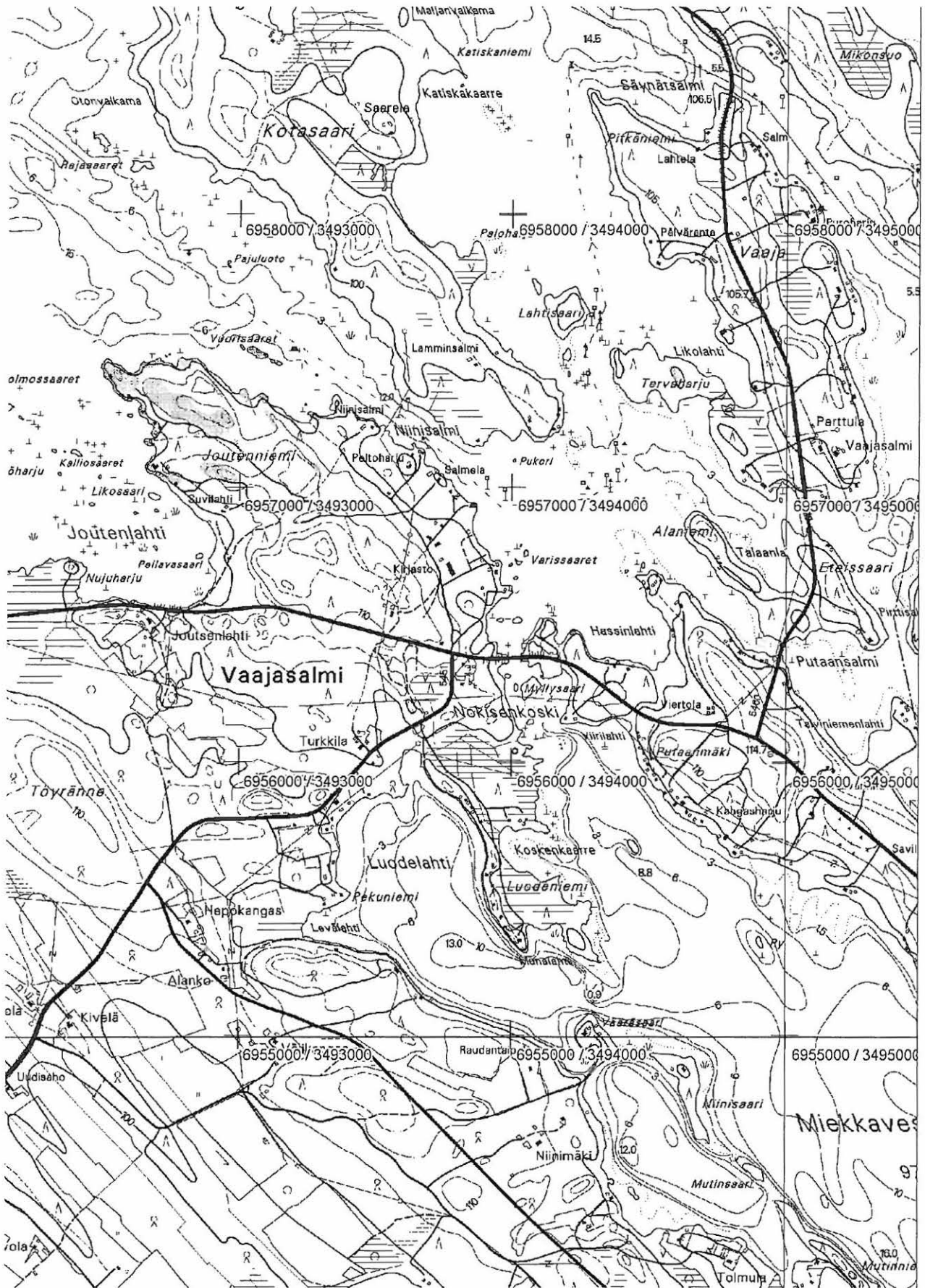
Tutkimukset

Petro Pesonen, inventointi 2004. Kuoppakohde löytyi ja tarkastettiin Rautalammin Nokisenkosken ranta-asemakaava-alueen inventoinnin yhteydessä 28.7.2004. Kohde sijaitsee Niiniveden ja Miekkaveden välisen Nokisenkosken itäpuolella, Hassinlahden länsipuolella olevan pienen niemen kärjessä. Halkaisijaltaan 2,5 metriä olevaan kuoppaan tein koekuopan, josta ei täysin päässyt selvyYTEEN kuopan luonteesta. Podsolimaannos oli kuitenkin ehkä hiukan häiriintynyt tai sitten maannos on ympäröivästä sekametsästä johtuen lähinnä ruskopodsoli. Mitään erityistä hiilikerrosta kuopassa ei kuitenkaan näkynyt, joten tuore hiili- tai tervakuoppakaan se tuskin on. Kuoppa on n. 10 m rannasta ja vieressä on toinen hieman pienempi ja epäselvempi kuoppa. Maaperä alueella on hyvin kivistä ja sinänsä kiviläisiksi asuinpaikaksi sopivalle alueelle koekuoppien teko oli vaikeaa.

Kertomuksen liitteet:

Kartat: peruskarttaote 1:20000
Diat:
Negatiivit:
Kuvat:

Rautalampi Hassinlahti, ajoittamattomia kuoppia, merkitty punaisella.



Ote peruskartasta 3224 10 VAAJASALMI, 1:20000.

Perustiedot

Muinaisjäännöstyyppi: Asuinpaikka
Ajoitus: kivikautinen
Rauhoitusluokka: 2
Lukumäärä: 1

Peruskartta 322410 VAAJASALMI
Yhtenäiskoordinaatit p= 6956300-6956370, i= 3493800-3493860, z= 105-106
Koordinaattien selite: äärikoordinaatit
Sijainti: Rautalammin kirkosta noin 10 km pohjoiskoilliseen.
Rekisterikylä: Vaajasalmi
Kiinteistöt: 686-411-1-49
 686-411-1-50

Lyhyt kohdekuvaus: Asuinpaikka sijaitsee Vaajasalmessa, Miekkaveden ja Niiniveden välillä olevan Nokisenkosken länsipuolella, Suonenjoki - Kerkonkoski maantien eteläpuolella. Asuinpaikka-alue on loivasti itään ja koilliseen viettävää entistä peltoa.

Tutkimukset

Lauri Pohjakallio, tarkastus 1974. Asuinpaikka löytyi Pohjakallion tarkastaessa Suonenjoen-Vesannon maantielinjaa. Hän sai paikallisilta pikkupojilta tietää, että Nokisenkosken sillalta n. 200 m lounaaseen asuva Artturi Jääskeläinen oli löytänyt reikäkiven. Löytöpaikka sijaitsee Jääskeläisen tontin (Hakalan) asuinrakennuksesta n. 40 m koilliseen. Alueen tarkastuksen yhteydessä Pohjakallio löysi reikäkiven löytöpaikasta n. 40-50 m pohjoiseen, naapurin Kaino Hyppösen puutarhan mulloksesta kvartseja. Löytöpaikka on heti Iisvesi-Kerkonkoski -tien eteläpuolella. Maasto löytöpaikoilla viettää itään (Nokisenkosken Miekkaveden puoleiseen osaan) ja koilliseen (Niiniveden puolelle, "maantien ali"). Rantaan on matkaa n. 200 m. Maaperä löytöpaikoilla on vähäkivistä hiesua, jossa savi tulee vastaan n. metrin syvyydellä. Löydöt: KuM 5841: 2.

Jouko Aroalho, inventointi 1989. Aroalho tarkasti kohteen tehdessään Rautalammin täydennysinventointia v. 1989. Käynnin yhteydessä paikalta ei löytynyt mitään erityistä.

Petro Pesonen, inventointi 2004. Hakalan kivikautinen asuinpaikka tarkastettiin Rautalammin Nokisenkosken ranta-asemakaava-alueen inventoinnin yhteydessä 29.7.2004. Jääskeläisen (Hakalan) asuinrakennuksen pohjoispuolella oleva perunapello ulottuu lähes Rautalammin tielle saakka ja n. 20 m tiestä löytyi pala luuta ja epämääräistä kvartsia perunamaan länsilaidasta. Reikäkivi on löytynyt aikoinaan alemmaa pelloilta, siellä missä nykyään on mansikkamaa. Naapurin (Hyppösen) pihapello on kasvanut täysin umpeen, eikä siellä ollut mitään mahdollisuutta nähdä mitään. Talo on autiona. Mahdollisesti nyt tehdyt löydöt viittaavat asuinpaikan olevan hieman aiemmin ajateltua laajempi. Löydöt: KM 34588: 1-2 kvartsi-iskos, palanutta luuta 1 kpl.

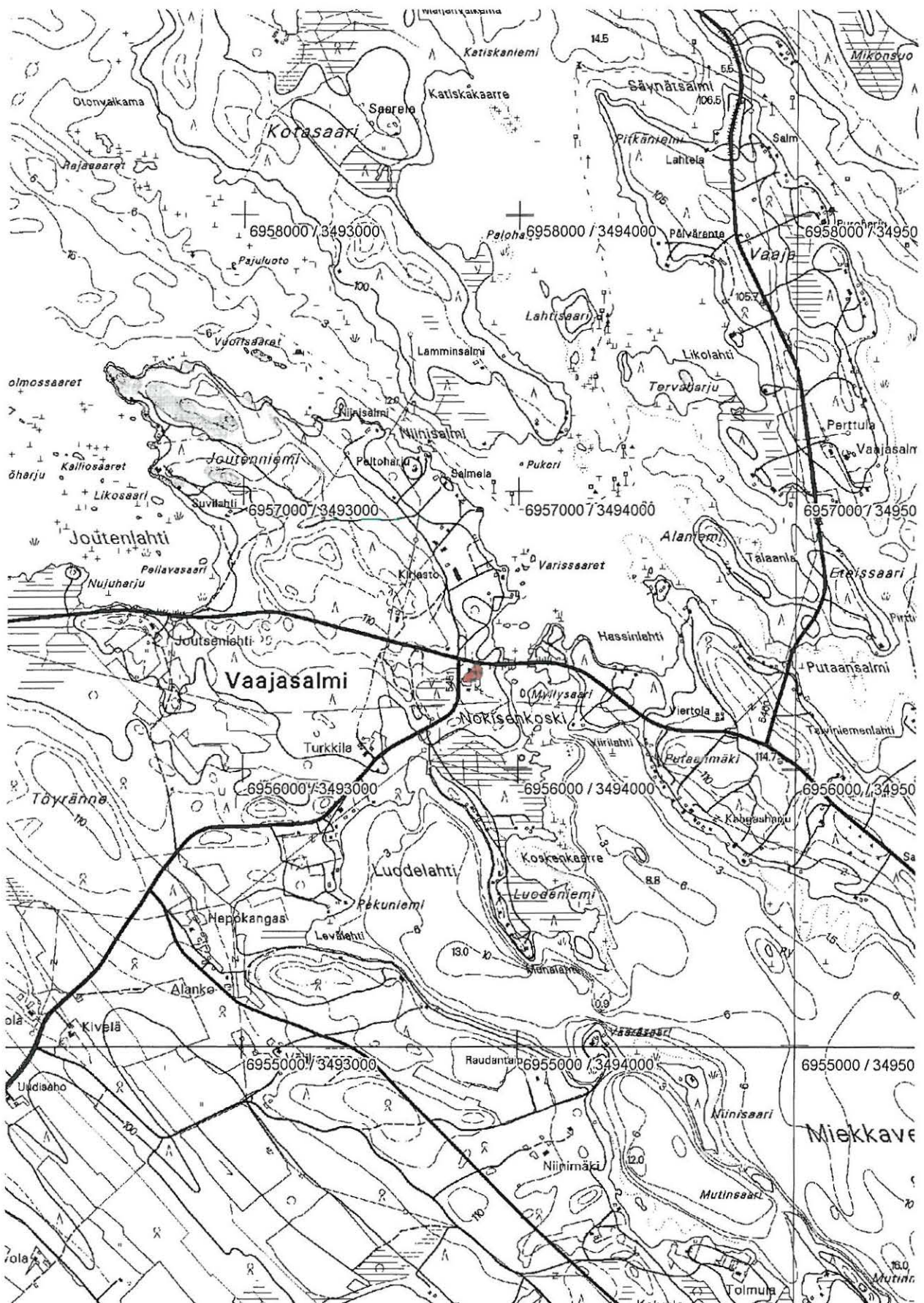
Löydöt

KuM 5841: 1-2 reikäkivi, kvartseja 6 kpl
 KM 34588: 1-2 kvartsi-iskos, palanutta luuta 1 kpl

Kertomuksen liitteet:

Kartat: peruskarttaote 1:20000
Diat: 53657-53658
Negatiivit: 132418-132419
Kuvat: 14-15

Rautalampi Hakala, kivikautinen asuinpaikka merkitty punaisella.



Ote peruskartasta 3224 10 VAAJASALMI, 1:20000.

10 Rautalampi Luodelahti

Perustiedot

Muinaisjäännöstyyppi: Asuinpaikka
Ajoitus: kivikautinen
Rauhoitusluokka: 2
Lukumäärä: 1

Peruskartta 322410 VAAJASALMI
Yhtenäiskoordinaatit p= 6956110-6956240, i= 3493640-3493680, z= 100-103
Koordinaattien selite: äärikoordinaatit
Sijainti: Rautalammin kirkosta n. 10 km pohjoiskoilliseen
Rekisterikylä: Vaajasalmi
Kiinteistöt: 686-411-1-223
 686-411-1-141

Lyhyt kohdekuvaus: Asuinpaikka sijaitsee Miekkaveden Luodeniemen tyvässä, Luodelahden pohjoisimman perukan pohjoisrannalla. Paikalta on löytöjä kahdesta kohdasta: 1) Rautalammin tien eteläpuolelta, kylän rantaan johtavan tien pinnasta ja 2) Rautalammin tien pohjoispuolelta, hiekkakuopille johtavan tien leikkauksesta. Löydöt ovat kvartssia.

Tutkimukset

Petro Pesonen, inventointi 2004. Asuinpaikka löytyi Rautalammin Nokisenkosken rantakaava-alueen inventoinnin yhteydessä 29.7.2004. Asuinpaikka sijaitsee Miekkaveden pistävän Luodeniemen tyvässä, Luodelahden pohjoisimman perukan pohjoisrannalla. Paikalta on löytöjä kahdesta kohdasta: 1) Rautalammin tien eteläpuolelta, kylän rantaan johtavan tien pinnasta ja 2) Rautalammin tien pohjoispuolelta, hiekkakuopille johtavan tien leikkauksesta.

Ensimmäinen löytökohta (KM 34589: 1-2 kaavin ja 6 iskosta) on Luodelahden pohjoisrantaan, ilmeisesti kylän yhteiselle rantasaunalle johtavan tien pinta muutamia metrejä korkealla törmällä, jonka läpi tie on tehty. Paikka on sinänsä sopiva kivikautiseksi asuinpaikaksi, mutta tietä lienee tehty myös muualta tuodulla maa-aineksella. Yritin tehdä koekuoppia myös tien viereen törmälle, mutta maa oli ympäristössä aika kivistä ja vaikeaa kaivaa. Tiestä on tuhonnut ympäristöä niin paljon, että topografiaa on hieman vaikea hahmottaa. Maasto on kuusikkoja ja sekametsää. Tarkastin myös Luodeniemeen johtavan tien pohjois-/itäpuolella olevaa kangasta, joka on kaavoitettu matkailupalveluiden alueeksi. Kangas reunustaa etelässä suota, jonka rannalle tehdyissä koepistoissa oli hienoa, hiekkaisista maata muinaisella rantaterassilla, josta ei kuitenkaan löytynyt mitään. Rannempana maasto muuttuu kivikoksi.

Toinen löytökohta (KM 34589: 3 4 iskosta) on Rautalammin tien pohjoispuolella, hiekkakuopille johtavan hiekkatien leikkaus ja pinta, tiestä n. 50 m pohjoiseen. Tähän maata ei varmastikaan ole tuotu mistään, sillä koko ympäröivä maasto on yhtä hiekkakuoppaa. Myös täällä maaston tulkinta on hiekkakuoppien vuoksi aika vaikeaa, mutta idässä, harjun keskellä on pieni suo, joka lienee vielä hiljakkoin ollut lampi. Löytöpaikka saattaa olla aikoinaan suuntautunut myös tämän lammen rannalle, vaikka varsinainen järvenlahti onkin ollut lännessä. Löydöt olivat yhdessä pisteessä. Hiekkakuoppien, suon, Rautalammin tien ja Kerkonkoskentien välisellä alueella on komeita rantatörmäitä, joiden täytyy olla Ancyclus-aikaisia. Mitään ei kuitenkaan näkynyt sen paremmin maan pinnalla kuin hiekkakuoppien reunoissakaan.

Luodelahden löytöpaikkoja täytyy pitää kivikautisena asuinpaikkana, joka kuitenkin on jonkin verran tuhoutunut. Koska löytöpaikat ovat niin lähellä toisiaan, on ne yhdistetty yhdeksi kohteeksi, vaikka kyseessä lieneekin kaksi erillistä kivikautista asuinpaikkaa.

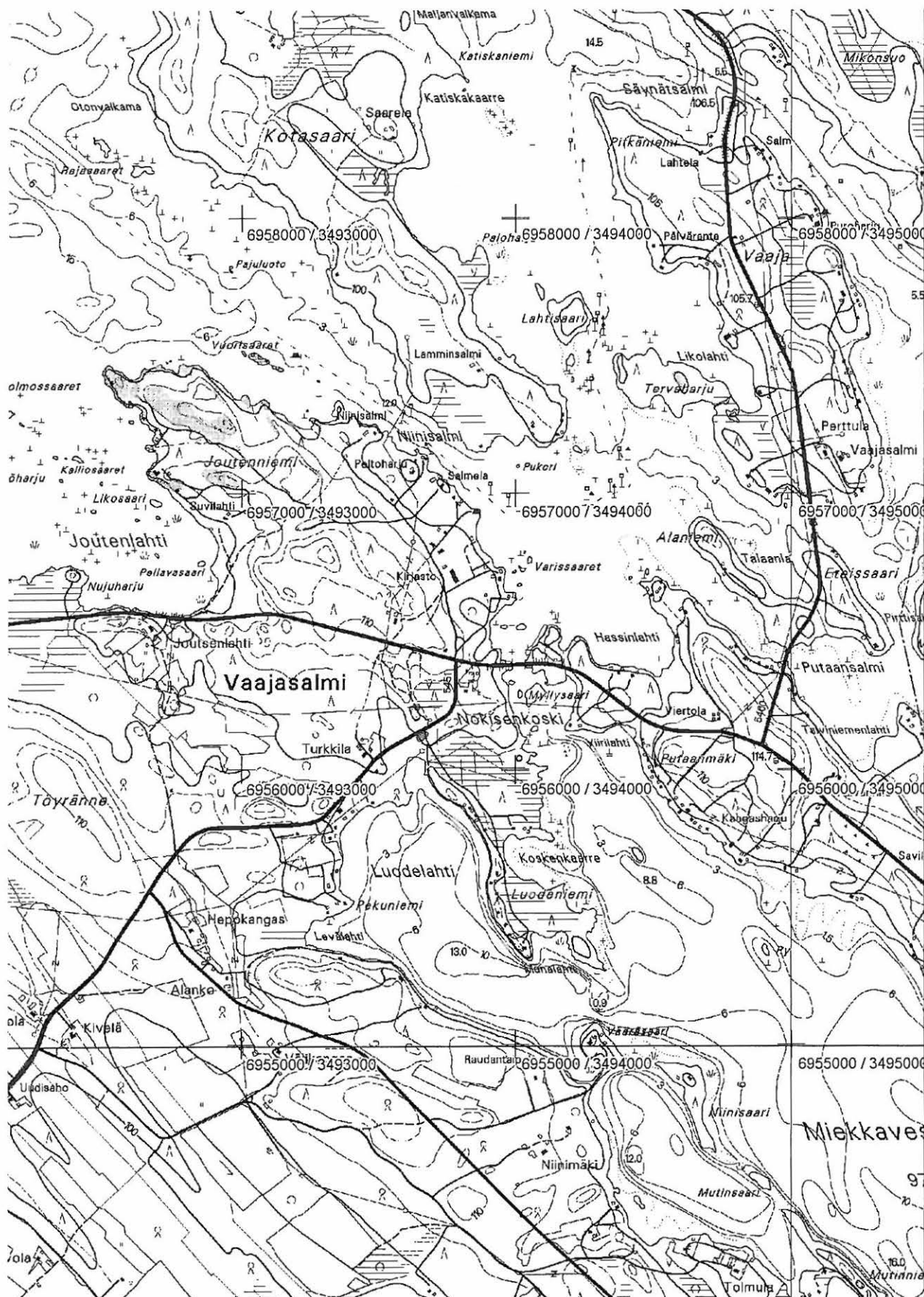
Löydöt

KM 34589: 1-3 kvartsikaavin, kvartsi-iskoksia 10 kpl

Kertomuksen liitteet:

Kartat: peruskarttaote 1:20000
Diat: 53659
Negatiivit: 132420
Kuva: 16

Rautalampi Luodelahti, kivikautinen asuinpaikka merkitty punaisella.



Ote peruskartasta 3224 10 VAAJASALMI, 1:20000.

11 Rautalampi Nokisenkosken itäranta

Perustiedot

Muinaisjäännöstyyppi: irtolöytöpaikka
Ajoitus: kivikautinen
Rauhoitusluokka:
Lukumäärä: 1

Peruskartta 322410 VAAJASALMI
Yhtenäiskoordinaatit p= 6956400-6956500, i= 3494040-3494100, z= 97-98
Koordinaattien selite: äärikoordinaatit
Sijainti: Rautalammin kirkosta n. 10,5 km pohjoiskoilliseen.
Rekisterikylä: Vaajasalmi
Kiinteistöt: 686-896-4-1

Lyhyt kohdekuvaus: Kvartsilöytöpaikka Nokisenkosken itärannalla, löydöt rantavedestä.

Tutkimukset

Eila Karki & Jorma Knuutinen, irtolöytö 2002. Eila Karki ja Jorma Knuutinen löysivät kvartsit Nokisenkosken itärannalta, yläjuoksulta, venelaiturin ja niemenkärjen väliltä. Löydöt: KM 34590 kvartsia 5 kpl.

Petro Pesonen, inventointi 2004. Tarkastin löytöpaikan Rautalammin Nokisenkosken rantakaava-alueen inventoinnin yhteydessä 28.7.2004. En havainnut paikalla, kivisellä rannalla, mitään muinaisjäännökseen viittaavaa, vaikka osa Karkin ja Knuutisen poimimista kvartseista saattaakin olla esihistoriallisia artefakteja. Vesi ei ollut tarkastusajankohtana kovin alhaalla, joten mahdollisesta veden alle jääneestä asuinpaikastakaan ei voinut tehdä havaintoja. Kohde täytynee ainakin toistaiseksi jättää irtolöytöpaikaksi.

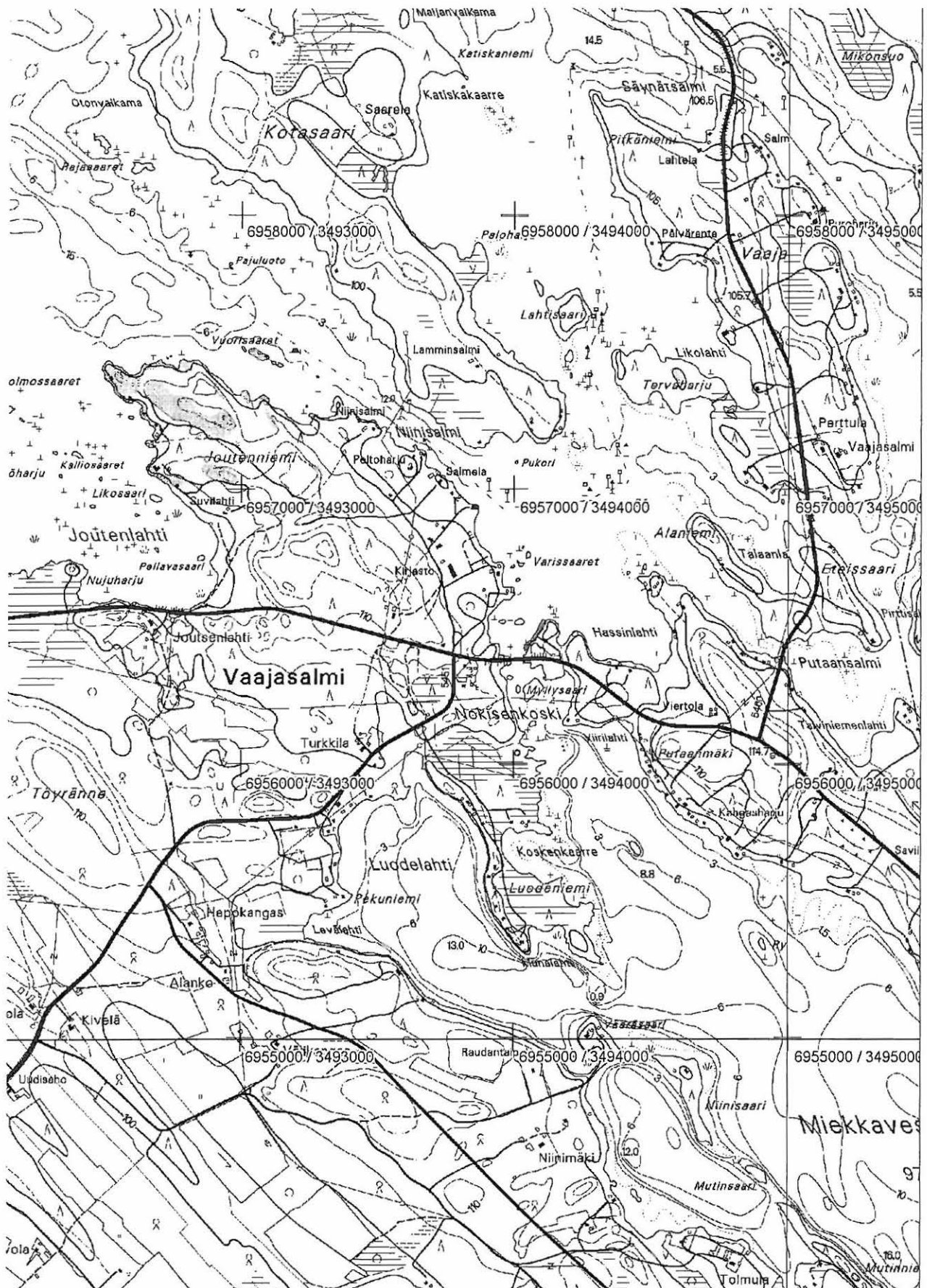
Löydöt

KM 34590 kvartsia 5 kpl

Kertomuksen liitteet:

Kartat: peruskarttaote 1:20000
Diat:
Negatiivit:
Kuvat:

Rautalampi Nokisenkosken itäranta, kvartsilöytöpaikka merkitty punaisella.



Ote peruskartasta 3224 10 VAAJASALMI, 1:20000.

Negatiiviluettelo

Kuvaaja Petro Pesonen

<i>Neg.nro</i>	<i>Kohde</i>	<i>Aihe</i>	<i>Pvm</i>
132410	Rautalampi Härkäniemi	Kvartsilöytöjä vajan ja mökin edustalla. N-S.	27.7.2004
132411	Rautalampi Härkäniemi	Asumuspainanteeseen rakennettu vaja. NW-SE.	27.7.2004
132412	Rautalampi Härkäniemi	Löytöjä tien pohjoisleikkauksesta. SW-NE.	27.7.2004
132413	Rautalampi Härkäniemi	Alempi tienleikkaus, josta löytöjä. E-W.	27.7.2004
132414	Rautalampi Härkäniemi	Asumuspainanteet niemekkeellä. NW-SE.	27.7.2004
132415	Rautalampi Hämeenniemi	Koko niemen koillisrannalla on muinaisjäännöstä. W-E.	27.7.2004
132416	Rautalampi Hämeenniemi	Niemen länsiranta on alavaa maastoa. E-W.	27.7.2004
132417	Rautalampi Härkäniemi 2	Asuinpaikka kattilalaaksossa. W-E.	27.7.2004
132418	Rautalampi Hakala	Jääskeläisen tontti, KuM 5841: 1 löytöpaikka kuvan edustan marjapensaiden luona, taustan perunamaalta kvartsia ja luuta KM 34588: 1-2. E-W.	29.7.2004
132419	Rautalampi Hakala	Hyppösen pelto on kasvanut umpeen tupakkaa, KuM 5841: 2 löytöpaikka. W-E:	29.7.2004
132420	Rautalampi Luodelahti	Kvartseja KM 34589: 1-2 soratien pinnasta. NE-SW.	29.7.2004
132421	Rautalampi Säynätsalmi	Kvartsilöytöpaikka metsäkoneen urassa suon reunalla. E-W.	29.7.2004
132422	Rautalampi Oikarinsalmi	Suksen löytöpaikka laiturin takana vedessä. E-W.	30.7.2004
132423	Rautalampi Oikarinlampi	Asumuspainanne 6 auton luona. J. Aroalho kaivaa koekuoppaa ylempänä vasemmalla. N-S.	30.7.2004
132424	Rautalampi Oikarinlampi	Asumuspainanne 1. NE-SW.	30.7.2004
132425	Rautalampi Oikarinlampi	Asumuspainanteet 1-4 teiden rajaaman alueen sisäpuolella. SW-NE.	30.7.2004
132426	Rautalampi Härkäniemi	Mökistä luoteeseen oleva asumuspainanne risukan luona. NW-SE.	30.7.2004
132427	Rautalampi Korpijärvi-Honkaharju	Koekuoppa, josta J. Aroalhon löytämät luut sinisellä nauhalla merkityn puun luona. N-S.	30.7.2004
132428	Rautalampi Korpijärvi-Honkaharju	Alemman tasanteen asuinpaikka. W-E.	30.7.2004

Negatiivit 132421 ja 132427-132428 liittyvät erillisiin tarkastuskertomuksiin kyseistä kohteista

Dialuettelo

Kuvaaja Petro Pesonen

<i>Dia nro</i>	<i>Kohde</i>	<i>Aihe</i>	<i>Pvm</i>
53644	Rautalampi Hämeenniemi	Koko niemen koillisrannalla on muinaisjäännotä. W-E.	27.7.2004
53645	Rautalampi Hämeenniemi	Niemen länsiranta on alavaa maastoa. E-W.	27.7.2004
53646	Rautalampi Härkäniemi	Kvartsilöytöjä vajan ja mökin edustalla. N-S.	27.7.2004
53647	Rautalampi Härkäniemi	Asumuspainanteeseen rakennettu vaja. NW-SE.	27.7.2004
53648	Rautalampi Härkäniemi	Löytöjä tien pohjoisleikkauksesta. SW-NE.	27.7.2004
53649	Rautalampi Härkäniemi	Alempi tienleikkaus, josta löytöjä. E-W.	27.7.2004
53650	Rautalampi Härkäniemi	Asumuspainanteet niemekkeellä. NW-SE.	27.7.2004
53651	Rautalampi Härkäniemi	Mökistä luoteeseen oleva asumuspainanne risukasan luona. NW-SE.	30.7.2004
53652	Rautalampi Härkäniemi 2	Asuinpaikka kattilalaaksossa. W-E.	27.7.2004
53653	Rautalampi Oikarinlampi	Asumuspainanne 6 auton luona. J. Aroalho kaivaa koe-kuoppaa ylempänä vasemmalla. N-S.	30.7.2004
53654	Rautalampi Oikarinlampi	Asumuspainanne 1. NE-SW.	30.7.2004
53655	Rautalampi Oikarinlampi	Asumuspainanteet 1-4 teiden rajaaman alueen sisäpuolella. SW-NE.	30.7.2004
53656	Rautalampi Oikarinsalmi	Suksen löytöpaikka laiturin takana vedessä. E-W.	30.7.2004
53657	Rautalampi Hakala	Jääskeläisen tontti, KuM 5841: 1 löytöpaikka kuvan edustan marjapensaiden luona, taustan perunamaalta kvartsia ja luuta KM 34588: 1-2. E-W.	29.7.2004
53658	Rautalampi Hakala	Hyppösen pelto on kasvanut umpeen tupakkaa, KuM 5841: 2 löytöpaikka. W-E:	29.7.2004
53659	Rautalampi Luodelahti	Kvartseja KM 34589: 1-2 soratien pinnasta. NE-SW.	29.7.2004
53660	Rautalampi Säynätsalmi	Kvartsilöytöpaikka metsäkoneen urassa suon reunalla. E-W.	29.7.2004
53661	Rautalampi Korpijärvi-Honkaharju	Koekuoppa, josta J. Aroalhon löytämät luut sinisellä nauhallalla merkityn puun luona. N-S.	30.7.2004
53662	Rautalampi Korpijärvi-Honkaharju	Alemman tasanteen asuinpaikka. W-E.	30.7.2004

Diat 53660-53662 liittyvät erillisiin tarkastuskertomuksiin kyseisistä kohteista.

RAUTALAMMIN VAAJASALMEN INVENTOINTI

P. Pesonen 2004



Kuva 1. Rautalampi Hämeenniemi. Koko niemen koillisrannalla on muinaisjäännöistä. W-E. (f. 132415)



Kuva 2. Rautalampi Hämeenniemi. Niemen länsiranta on alavaa maastoa. E-W. (f. 132416)



Kuva 3. Rautalampi Härkäniemi. Kvartsilöytöjä vajan ja mökin edustalla. N-S. (f. 132410)

RAUTALAMMIN VAAJASALMEN INVENTOINTI
P. Pesonen 2004



Kuva 4. Rautalampi Härkäniemi.
 Asumuspainanteseen rakennettu vaja. NW-SE. (f. 132411)



Kuva 5. Rautalampi Härkäniemi. Löytöjä tien pohjoisleikkauksesta. SW-NE. (f. 132412)



Kuva 6. Rautalampi Härkäniemi. Alempi tienleikkaus, josta löytöjä. E-W. (f. 132413)

RAUTALAMMIN VAAJASALMEN INVENTOINTI

P. Pesonen 2004



Kuva 7. Rautalampi Härkäniemi.
Asumuspainanteet niemekkeellä. NW-SE. (f. 132414)



Kuva 8. Rautalampi Härkäniemi. Mökistä luoteeseen oleva asumuspainanne risukasan luona. NW-SE. (f. 132426)



Kuva 9. Rautalampi Härkäniemi 2. Asuinpaikka kattilalaaksossa. W-E. (f. 132417)

RAUTALAMMIN VAAJASALMEN INVENTOINTI

P. Pesonen 2004



Kuva 10. Rautalampi Oikarinlampi.
Asumuspainanne 6 auton luona. J. Aroalho kaivaa
koekuoppaa ylempänä vasemmalla. N-S. (f.
132423)



Kuva 11. Rautalampi Oikarinlampi.
Asumuspainanne 1. NE-SW. (f. 132424)



Kuva 12. Rautalampi Oikarinlampi.
Asumuspainanteet 1-4 teiden rajaaman alueen
sisäpuolella. SW-NE. (f. 132425)

RAUTALAMMIN VAAJASALMEN INVENTOINTI
P. Pesonen 2004



Kuva 13. Rautalampi Oikarinsalmi. Suksen löytöpaikka laiturin takana vedessä. E-W. (f. 132422)



Kuva 14. Rautalampi Hakala. Jääskeläisen tontti, KuM 5841: 1 löytöpaikka kuvan edustan marjapensaiden luona, taustan perunamaalta kvartsia ja luuta KM 34588: 1-2. E-W. (f. 132418)



Kuva 15. Rautalampi Hakala. Hyppösen pelto on kasvanut umpeen tupakkaa, KuM 5841: 2 löytöpaikka. W-E. (f. 132419)

RAUTALAMMIN VAAJASALMEN INVENTOINTI
P. Pesonen 2004



Kuva 16. Rautalampi Luodelahti Kvaritseja KM
34589: 1-2 soratien pinnasta. NE-SW. (f. 132420)