

# RAUMA

## Rauman sähköaseman ympäristön muinaisjäännösinventointi 2009



**Tapani Rostedt  
Hannu Poutiainen  
Timo Jussila**



**Kustantaja: Fingrid OYj**

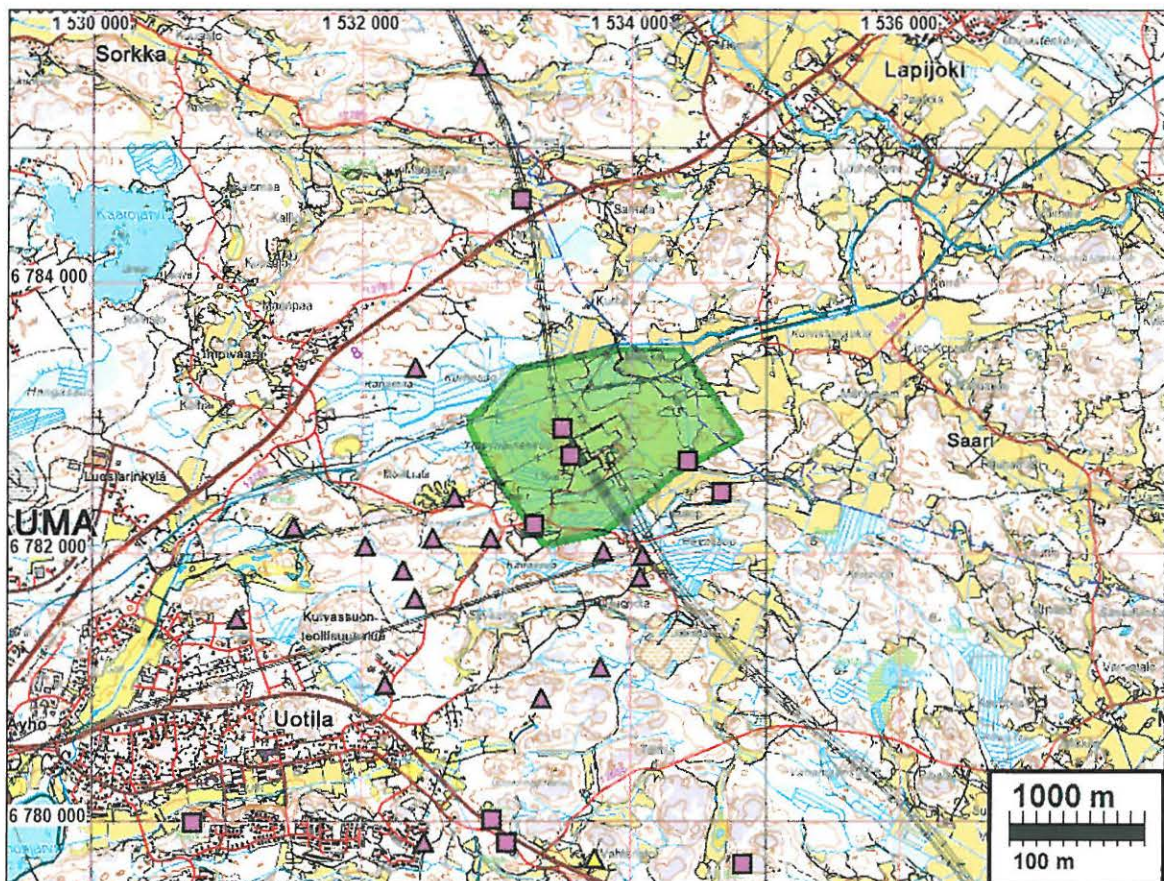
**Sisältö:**

<b>Perustiedot</b> .....	<b>2</b>
<b>Inventointi</b> .....	<b>3</b>
Historiallinen aika .....	3
<b>Muinaisjäännökset</b> .....	<b>4</b>
RAUMA 122 KUNNAN-TUOMISTO.....	5
RAUMA 141 IVO .....	7
RAUMA 144 KUIVASSUO.....	8
RAUMA 145 SÄHKÖASEMA E .....	10

**Kansikuva:** Röykkiö A kohteessa 122

**Perustiedot**

- Alue:** Rauman sähköaseman lähialue (Rauman keskustasta n. 6,5 km itä-koilliseen, rautatien molemmin puolin, pääosin eteläpuolella.)
- Tarkoitus:** Tarkistaa kattavasti onko rajatulla alueella muinaisjäännöksiä. Etsiä uusia muinaisjäännöksiä.
- Työaika:** Kenttätyöaika: 20.10.2009.
- Kustantaja:** Fingrid Oyj
- Tekijät:** Mikroliitti Oy, Maastotyö T Rostedt ja H Poutiainen, raportti ja valmistelu T Jussila.
- Tulokset:** Alueelta tunnettiin kaksi röykkiökohdetta jota tarkastettiin: toisessa kohteessa (nro 122) havaittiin yksi selvä ja pari epämääräistä - mahd. osin tuhoutunutta - röykkiötä. Toinen kohde (141) oli ennallaan. Niiden paikkatiedot täsmennettiin. Alueen reunoilla havaittiin kaksi mahd. muinaisjäännöstä: kivikehä (144) ja kiviröykkiö (145) jonka funktio ja ajoitus epäselvä.



Tutkimusalue vihreä. Sinipunaiset kolmiot ja neliöt ovat kiviröykkiöitä – muinaisjäännöksiä.

## Inventointi

Inventoinnin maastotyö suoritettiin 20.10.2009 kahden arkeologin voimin. Asiakkaan rajaama alue sähköaseman ympärillä ja myös alueen liepeitä hieman rajauksen ulkopuolella tutkittiin kattavasti. Aiemmin tunnettujen kohteiden 122 ja 141 ympäristö katsottiin tarkoin. Niiden sijaintitieto muuttui gps-mittausten perusteella 15-30 m. Nyt mitattu sijainti n. +6 m tarkkuudella. Seutu-kaavassa on sähköaseman itäkupeeseen merkitty SM-kohte. Sellaista ei enää ole maastossa eikä Museoviraston muinaisjäännösrekisterissä.

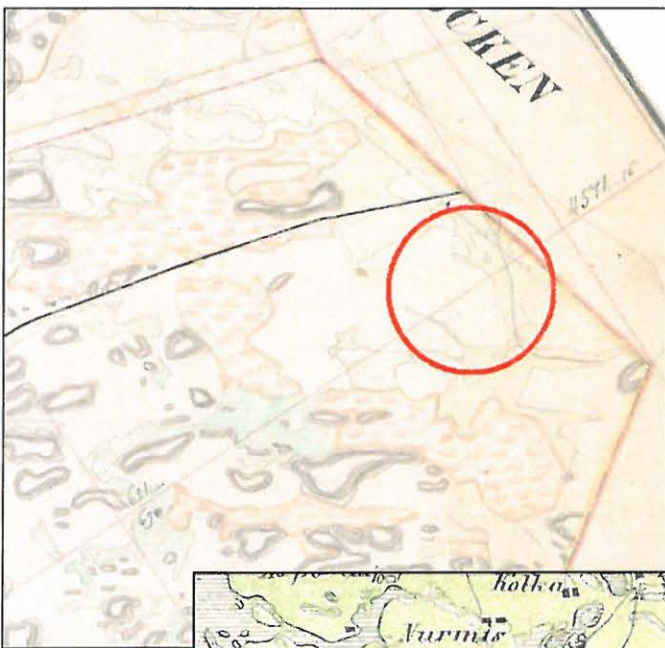
Porvoossa 13.12.09



Timo Jussila

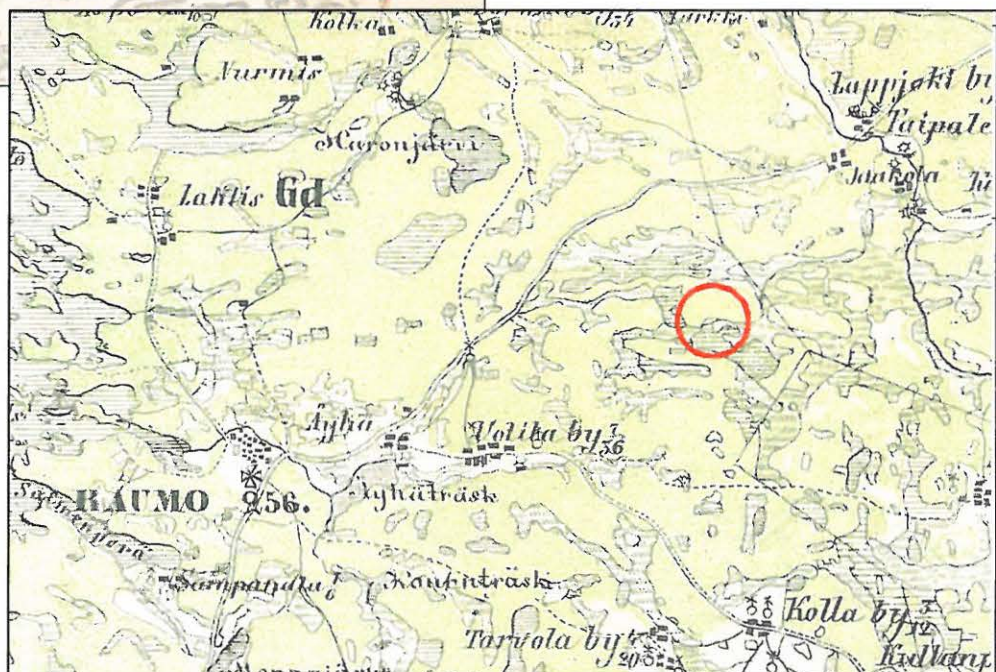
## Historiallinen aika

Alueella ei ole ollut asutusta 1847-1900 luvun alun kartoilla, tuskin sitä ennenkään historiallisena aikana. Alueen ainoa tila – Miekka – on ilmeisesti syntynyt paikalle vasta 1900-luvulla. Asutushistoriallisia muinaisjäännöksiä ei siis alueella ole.



Vas: ote pitäjänkartasta 1847.  
Tutkimusalueen sijainti ympäröity.

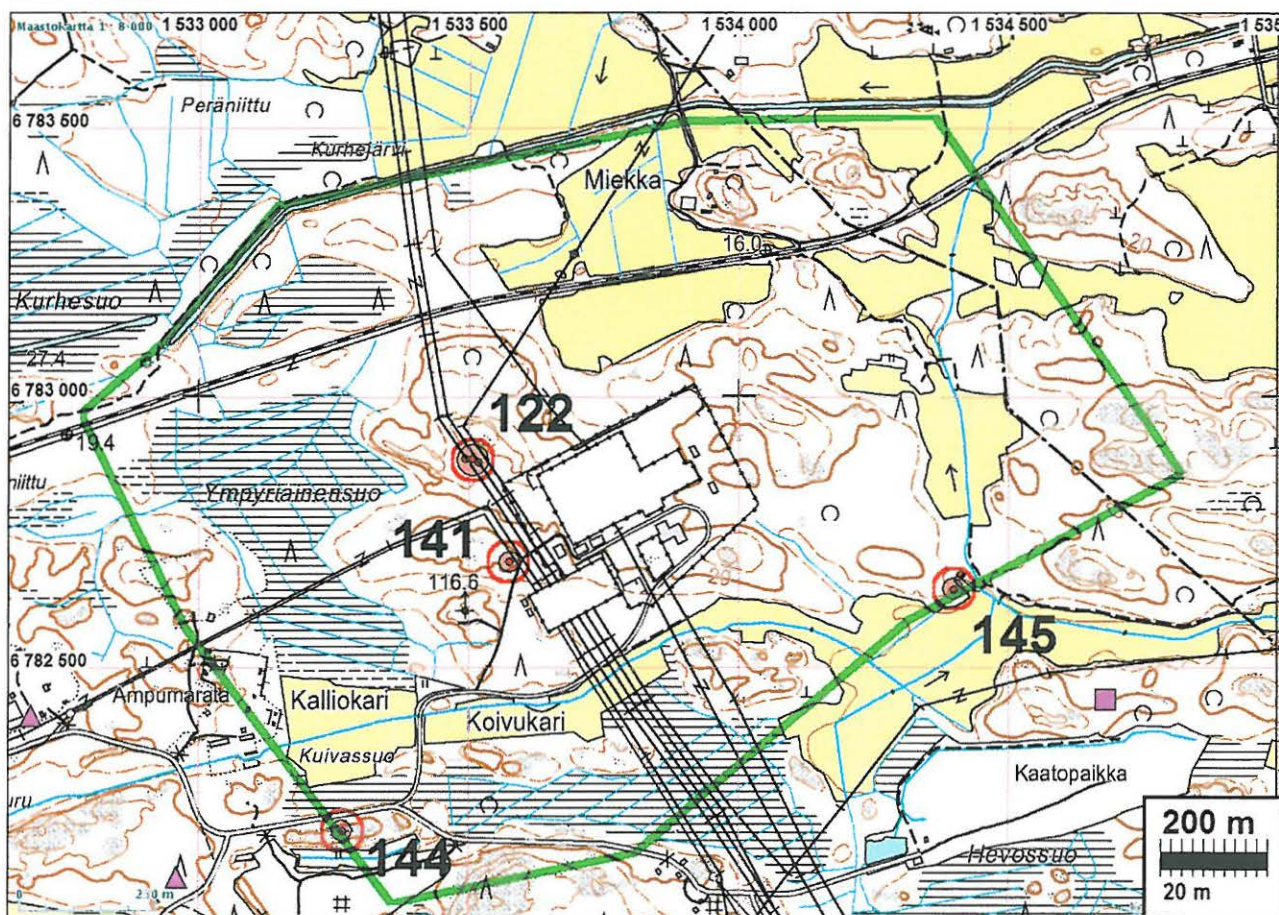
Alla: Ote ns. Kalmbergin kartasta 1855.





Ote senaattikartasta 1800-1900 lukujen taitteesta.

### Muinajäännökset



**RAUMA 122 KUNNAN-TUOMISTO**

Rauh.lk: 2

Ajoitus: varhaismetallikautinen

Laji: hautaus: rökkiö

Kartta: 1132 11 Eurajoki x: 6782 91 y: 1533 50 z: 24+-1  
p: 6794 66 i: 3210 64

Tutkijat: Teija Tiitinen 1983 tarkastus, Esa Laukkanen 1997 tarkastus, Rostedt & Poutiainen 2009 inv.

Sijainti: Rauman keskustasta n. 6,5 km ENE, sähköaseman luoteispuolella, voimajohtolinjan alla.

Huomiot: Muinaisjäännösrekisteri: Rökkiöt sijaitsevat itä-länsisuuntaisella kalliolla, sen länsi- itä- ja pohjoispuolella. Rökkiöiden halkaisijat ovat 4-8 m. Vuoden 1997 tarkastuksessa ei paikalta kuitenkaan havaittu rökkiöryhmää. Lähistöltä, voimajohdon alta pienen kalliopaljastuman vierestä todettiin kivirökkiö. Se on pinnaltaan kupera, kooltaan 5-7 x 4,4 m ja korkeutta sillä on 0,3 m. Esa Laukkanen 1997: Rauma-Ulvila -voimajohdon linjauksen inventointi sivut 5-7

Rostedt & Poutiainen 2009:

Rökkiö A, x 6782885 y 1533493, p 6794634 i 3210625 (läntisin), koko n. 4 x 6 m korkeus 0,5 m, kivet n. 15-30 cm halk., reunoilta sammaloitunut, voimajohtolinjan lounaispuolella / linjan alla.

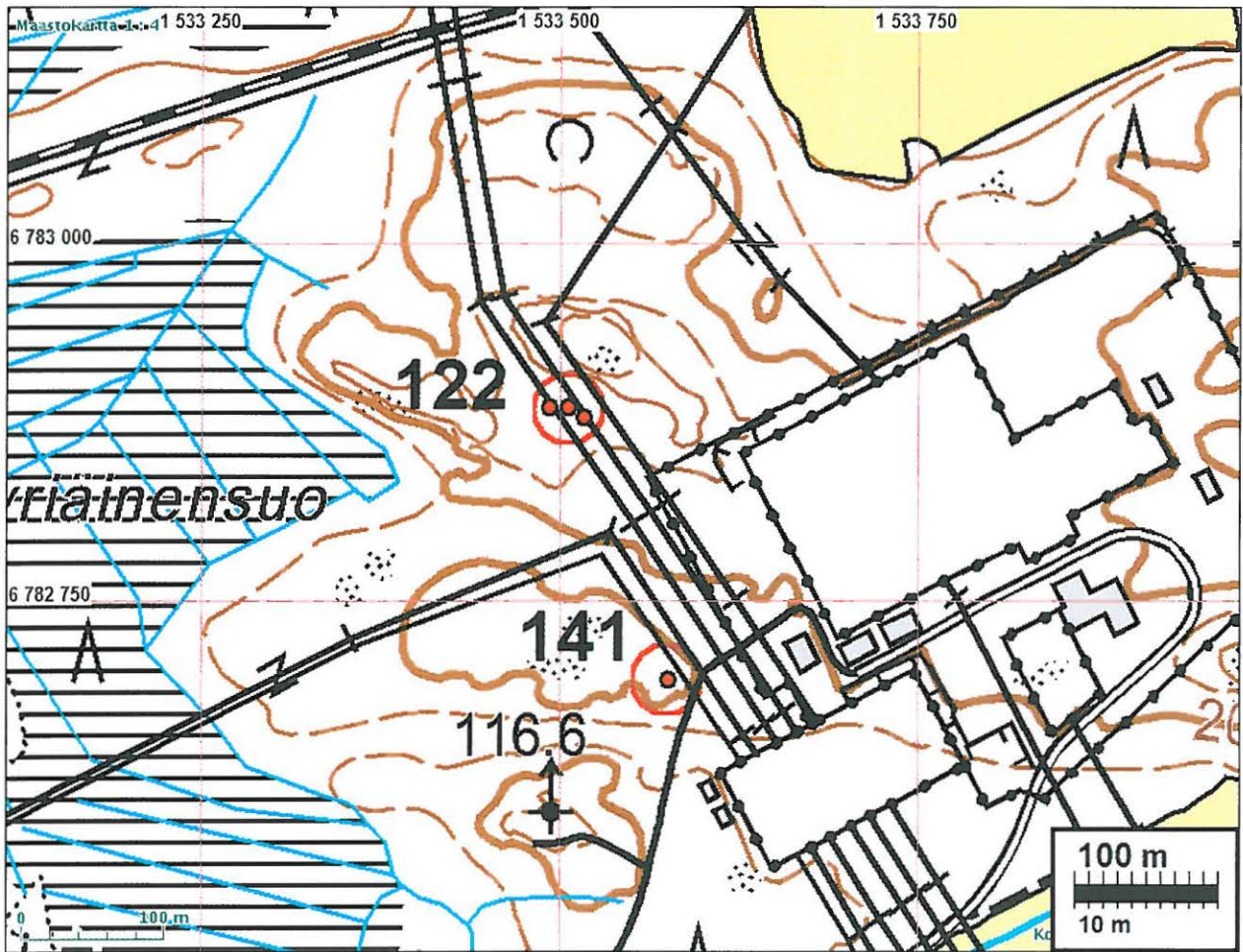
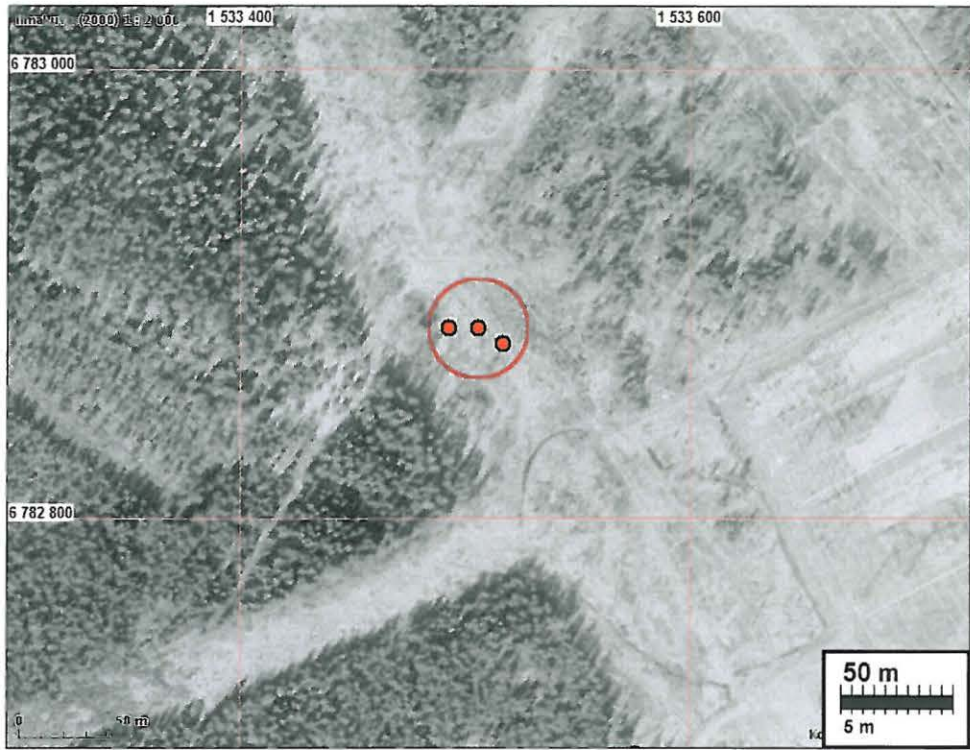
Rökkiö B, x 6782885 y 1533506, p 6794633 i 3210637 ("keski"), koko n. 3 x 1 m. Mahdollisesti rökkiön jäännös, kalliopohjalla, kivet 15-30 cm halk. Vieressä on kassattuja kiviä ja maakasoja joita raivattu viereiseltä tieuralta. Mahdollinen "alkuperäinen" rökkiö voi olla osin näiden alla ellei tuhoutunut.

Rökkiö C, x 6782878 y 1533517, p 6794625 i 3210648 (kaakkoispuoleinen), mahdollinen rökkiö kalliopohjalla, koko n. 4 x 3 m, korkeus n. 0,5 m kiviä 1.2 kerrosta kooltaan 15-30 cm halk. Saattaa olla myös luontainen.

Rökkiöt ovat voimajohtolinjalla, kalliopohjalla. Rökkiöiden itäpuolella maasto on hyvin kivikoista – kallion päällä runsaasti luonnonkiviä. Tätä kivikkoa on raivattu sieltä täältä voimajohtolinjalla ja sen liepeillä.



Rökkiö A















Röykkiö eri suunnista



Alla: Kiviperusta röykkiön pohjois-koillispuolella

