

K I I N T E Ä T M U I N A I S J Ä Ä N N Ö K S E T
R A I S I O N K A U P U N G I N A L U E E L L A

Heljä Brusila v. 1977

SISÄLLYSLUETTELO

1.	JOHDANTO	s. 1
2.	RAISION KAUPUNGIN ALUEEN TOPOGRAFIAA	2
3.	KIVIKAUSI	3
3.1.	Asuinpaikkalöytö	3
3.1.1.	Raisio, Kuninkaanoja, Kankare	3
3.2.	Irtolöydöt	4
4.	PRONSSIKAUSI	5
5.	RAUTAKAUSI	5
5.1.	Polttokenttäkalmistot	6
5.1.1.	Raisio, Mahittula, Tuomala ja Iso-Kummala	6
5.1.2.	Raisio, Ihala, Jukola	7
5.1.3.	Raisio, ent. Kauriin haka ja Ihala, Onnela	8
5.1.4.	Raisio, Papinkallio	9
5.1.5.	Raisio, Pyöli	9
5.1.6.	Raisio, Huhko	10
5.1.7.	Raisio, Kerttula, Varppimäki	10
5.1.8.	Raisio, Pappilanmäki	11
5.1.9.	Raisio, Ihala, Siiri	12
5.2.	Ruumiskalmistot	12
5.2.1.	Raisio, Ihala, vanha kansakoulu	12
5.3.	Aarrelöydöt	14
5.3.1.	Raisio, Ihala, Siiri	14
5.3.2.	Raisio, Mahittula, Tuomala	14
5.4.	Uhrikivet	14
5.4.1.	Raisio, Mahittula, Tuomala ja Iso-Kummala	14
5.5.	Muinaislinna	15
5.5.1.	Raisio, Ihala, Linnasmäki	15
5.6.	Irtolöydöt	15
6.	EPÄMÄÄRÄISIÄ LÖYTÖJÄ	16
6.1.	Käräjäpaikat	16
6.1.1.	Raisio, Kuninkaanoja, Metsäkylän kallio	16
6.1.2.	Raisio, Metsäkulma, Toravuori	16
6.1.3.	Raisio, Ihala, Linnasmäen rinteet	16
	LÄHDELUETTELO JA ALAVIITTEET	17
	KARTTALIITTEET	
	VALOKUVAT	

1. JOHDANTO

Gunlög Ahlbäck suoritti v. 1957 Raision ja Naantalin maalaiskunnan kiinteiden muinaisjäännösten inventoinnin. Muutamia irtolöytöjä lukuunottamatta tuloksena oli kaksi uutta löytöpaikkaa, Kuninkaanojan kylän Kankareen talon pihalla oleva kivikautinen asuinpaikka sekä Ihalan vanhan kansakoulun pihamaalla sijaitseva ruumiskalmisto. Entuudestaan tunnettuja olivat Pappilanmäen ja Varppimäen polttokenttäkalmistot, Ihalan Siirin ja Mahittulan Tuomalan mailta löytyneet aarrekätköt sekä Ihalan muinaislinna, ns. Siirin mäki. Jo tuolloin asutuksen leviäminen oli tuottanut vaikeuksia inventointityölle ja samalla ilmeisesti vaikuttanut lopputulokseen. Kiinteät muinaisjäännökset ovat saattaneet huomaamattakin tuhoutua asutuksen jaloissa.

Parin vuosikymmenen kuluessa on asutus ja teiden rakentaminen yhä voimakkaammin levinnyt tasangoille ja mäenrinteille, varsinkin Raision alueen eteläpuoliskossa. Tämän myötä päivänvaloon on ilmaantunut seitsemän uutta löytökohdetta, kalmistoa. Suurelta osin nämä ovat tulleet Museoviraston tietoon maisteri Anna-Liisa Hirviluodon tarkistusmatkojen yhteydessä, jotka osittain ovat perustuneet asiasta kiinnostuneiden yksityisten ihmisten tekemiin ilmoituksiin. Myös syksyn 1977 tarkastuksen yhteydessä paljastui uusi polttokenttäkalmisto.

Raisio-Seuran aloitteesta ja Raision kaupungin myöntämin varoin on allekirjoittanut syksyllä 1977 suorittanut tarkistusmatkan Raision kaupungin alueella oleville muinaisjäännöskohteille. Tarkoituksena on ollut ennen kaikkea selvittää kohteiden sijainti sekä muutamalla sanalla selostaa niiden luonnetta. Tällaisella ajan tasalla olevalla luettelolla on katsottu olevan merkitystä kotiseututyön ohella myös kaavoitustyössä sekä kuntasuunnittelussa. Kalmistoalueiden tarkempia rajoja ei kuitenkaan tämän työn puitteissa ole ollut mahdollista saada selville.

Tarkistusmatkan yhteydessä kävi ilmi, että kohteet olivat joidenkin alueiden omistajille jopa löytökohdittain selvillä, mutta että ne myös saattavat helposti unohtua omistajan tai sukupolven vaihtuessa. Tästä on vaarana, että kalmisto tietämättä joutuu hävitetyksi. Tämän vuoksi olisikin suojelualueista riittävästi tiedoitettava ainakin alueiden

omistajille. Niiden osoittamisesta suurelle yleisölle saattaa aiheutua erilaisia riskitekijöitä, toisaalta siksi, että useat löytökohteet sijaitsevat yksityisillä omakotitonteilla ja toisaalta siksi, että ne saattavat joutua tihutyön kohteiksi.

2. RAISION KAUPUNGIN ALUEEN TOPOGRAFIAA

Raision alueella maasto on kumpuilevaa. Laajat tasankoalueet vaihtelevat metsäisten kukkuloiden kanssa. Korkeimmat kalliopohjaiset mäet sijaitsevat alueen pohjoisosissa, jossa muutamat huiput kohoavat yli 50 ja 60 metrin korkeuteen merenpinnasta. Eteläosissa ne jäävät 40 metrin alapuolelle. Laaksoalueiden maaperä on savinen. Hiekka-alueita on vain alavalla Kaanaanmaan niemellä, kaupungin alueen lounaisosassa. Pohjoisosissa on suuria suoalueita.²

Raision alue on geologisesti ja arkeologisesti varsin nuori. Kolmannen vuosituhannen puolivälissä, n. 2500 eKr., L 1, k 1 olivat vasta korkeimmat kallionkukkulat nousseet merenpinnan yläpuolelle, joka tuolloin oli 34 m nykyistä korkeammalla. Nämä huiput sijaitsevat pääasiassa kaupungin pohjoisosissa. Pronssikauden alkujaksolla, 1200 eKr., merenpinta oli noin L 1, k 2 20 m korkeammalla kuin nykyään. Raision alue oli edelleen harvaa saaristoa. Mm. nykyisen kirkon paikalla lainehti vielä meri.¹

Rautakauden alkupuoliskon tilannetta noin 300 jKr. L 2, k 3 kuvaa liite 2. Meren pinta oli silloin kymmenisen metriä nykyistä ylempänä. Raision keskiosat pohjoisesta etelään muodostivat jo yhtenäisen niemen. Kuitenkin laajat tasangot nykyisen Raisionlahden ympärillä ja pohjoispuolella olivat edelleen veden alla ja Raisiojoki ulottui lahtena kauas pohjoiseen. Esimerkkeinä mainittakoon, että Pappilanmäki oli vielä lähellä sitä kohti lännestä työntyvää merenlahtea ja Ihalan vanha kansakoulumäki aivan veden partaalla. Noin 1000 - 1100 L 2, k 4 jKr. oli merenpinta noin 5 m nykyistä korkeammalla. Vesi peitti vielä suurelta osin Raisionlahden ympäristön tasankoalueet ja muodosti lahden, joka ulottui kaupungin pohjoisosiin. Raision itäpuolella voitiin enää purjehtia Ihalan läheisyyteen sinne työntyvää lahtea pitkin.¹

3. KIVIKAUSI

Suomen vanhimmat kivilautiset asuinpaikkalöydöt ovat Askolan ja Suomusjärven kulttuurin piiristä, joka ajoitetaan nykyään n. 6500 - 3500 eKr.³ Raision kaupungin alueelta löytyneet kiviesineet on ajoitettu muotonsa perusteella paljon nuoremmiksi. Pääasiassa löydöt ovat hajalöytöjä ja niitä on vähän. Ainoastaan yksi asuinpaikkaan viittaava löytöpaikka on tavattu. Kivikauden löytöjen niukkuus johtuu osittain siitä, että suurin osa alueesta on kivikauden lopun 21 metrin korkeuskäyrän alapuolella. Mikään mahdollisuus ei kuitenkaan ole, että tulevaisuudessa löydetään uusia asuinpaikkoja.

3.1. Asuinpaikkalöytö

3.1.1. Raisio, Kuninkaanoja, Kankare⁴

Kankareen talo sijaitsee Raision kaupungin koillisosassa aivan Raisio-Piikkiö-tien eteläpuolella, Ruoksvuoren juurella. Raision keskustasta kohteeseen on matkaa noin neljä kilometriä. Puutarha- ja peltotöissä on pihapiiristä löytynyt kiviesineitä, jotka mv. Elokankare lahjoitti Kansallismuseolle. Näistä nelisivuinen, hyvin hiottu, kahtia katkennut o i k o k i r v e s ja nelisivuinen p o i k k i k i r v e s olivat löytyneet päärakennuksen takana olevasta puutarhasta suuren maakiven läheltä (L 3, n:ot 1,3). Puulii-
terin pohjoispuolelta, nykyisen ohikulkutien alta, oli löytynyt iso lattea kiviase, jonka toinen sivu oli hiottu teräväksi(n:o 2) ja liiterin eteläpuolelta, pihakoivujen ja kahden suuren kiven vierestä pieni o i k o t a l t t a (n:o 4). Viides esine, suuri, nelisivuinen, hiekkakivestä tehty h i o i n (n:o 5) oli löytynyt pihan kaakkoisreunalta, ulkorakennuksien nurkalta.²

Vaikka pihapiirissä ei ole suoritettu kaivauksia, pidetään löytöjä asuinpaikkaan viittaavina. Nykyisen korkeutensa perusteella on alue noussut merenpinnan yläpuolelle aikaisintaan toisen esikristillisen vuosituhannen alussa. Ajoitusta tukevat myös esineet, jotka ovat venekirveskulttuurin muotoja.¹ Venekirves- l. nuorakeraamisen kulttuurin katsotaan levinneen maan länsiosiin etelästä päin uuden vie-

L 12, n:012

L 3

15.10.1971

rasperäisen, maata viljelevän väestön mukana toisen esikristillisen vuosituhannen alussa, ehkä jo aikaisemminkin. Kulttuurin kesto-aika oli noin 1800 eKr. asti.⁵

Ohikulkutien toisella puolella, noin 200 metrin päässä pohjoiseen edellisestä sijaitsevan Vuorelan talon omistaja A. Koskinen oli myös löytänyt maaltaan o i k o k i r v e e n, L 12,n:o13 joka kuitenkin oli joutunut hukkaan. Kirves löytyi noin 60 m päärakennuksesta pohjoiseen, hiekkaharjanteesta. Kulttuurikerrosta ei rinteessä näkynyt. Löytö on ehkä yhdistettävissä läheisen Ruoksvuoren asuinpaikkaan.²

3.2. Irtolöydöt

Irtolöytöjen joukossa on joitakin esineitä, jotka edustavat venekirveskulttuuria vanhempia muotoja, kampakeramiikkaa.¹ Kulttuurin ajoitus on 3500 - 1800 eKr.³

1. P o i k k i k i r v e s (KM 14292). Esineen löysi johtaja L. Nieminen omistamansa Yli-Isotalon talon pellosta, Vatselan kylästä. Löytöpaikka on noin 900 m Naantalintien pohjoispuolella ja 100 m Uudenkaupungin radasta länteen. Pelto on vanhaa merenlahtea, 5 m:n korkeuskäyrän alapuolella, joten kirves on pudonnut mereen.¹
2. Pyöreä r e i k ä k i v i (KM 3978:13). Esine on löytynyt Mälikkälän talon pellosta.¹
3. Pyöreä r e i k ä k i v i (TKHM A 98). Esine on löytynyt vanhan Pernon kartanon maalta.¹
4. Pyöreä r e i k ä k i v i (TKHM 8301). Esineestä ei ole löytötietoja.¹

13
L 12,n:o15

L 15,n:o19

Kampakeramiikan ja venekirveskulttuurin yhteensulautumisesta kehittyi Länsi-Suomen rannikolle Kiukaisten kulttuuri. Tämän kulttuurin piiriin kuulunee ainoastaan yksi irtolöytö.¹ Kiukaisten kulttuurin ajoitus on 1800 - 1300 eKr.³

1. Pyöreäniskainen r e i k ä k i r v e s (KM 3978:3). Esine löytyi Mälikkälän talon Puostanummen hiekkakuopasta, noin 30 cm:n syvyydestä. Kyseessä saattaa olla myös hautalöytö.¹

Raision alueelta löytyneet muut irtolöydöt:

1. I s k u k i v i (KM 14293). Esineen löysi A. Lindstedt Kerttulan kylässä sijaitsevan huvilansa pihasta, noin 50 cm:n syvyydestä, hiekkamaasta.²

L 15,n:o21

2. Soikea v e r k o n p a i n o (KM 14607). Esineen löysi puutarhuri K. Vinke tontiltaan, Raisiojoen rannalta Ihalasta.
3. R e i k ä k i v i, ehkä verkonpaino (TKHM 14331). Esine on tuskin kivikautinen. Se on löytynyt Raisiontien varresta.¹
4. R e i k ä k i v e n puolikas, ehkä verkonpaino (Raision kotiseutumuseo). Esine on löytynyt Kaanaasta, E. Koskisen omistaman Metsämäki-nimisen talon maalta, noin 10 m talosta. Läheltä oli löytynyt myös keihäänkärki ja hiilloksen jälkiä.
5. Epäsäännöllinen r e i k ä k i v i (Raision kotiseutumuseo). Esine on löytynyt Pirilän kylästä, T. Niemisen omistaman Kallioniemi-talon pellosta, mäen rinteestä.

4. PRONSSIKAUSI

Raision kaupungin alueelta ei ole tavattu ainoatakaan pronssikauden (1300 - 500 eKr.) hautarauniota, ei myöskään tämän aikaisia esineitä. Muutamat muutkin Turun ympäristön pitäjät olivat pitkään löydöttömiä, minkä vuoksi alueen katsottiin muodostavan aukon rannikkoa pitkin Vironlahdelta Ruotsin puolelle asti ulottuvaan hiidenkiuasyyöhykkeeseen.⁵ Viime vuosien perusteellisissa inventoinneissa on Turun seudulta kuitenkin löydetty hautaraunioita, mikä osoittaa, että niitä saatetaan tavata myöskin Raision alueelta.

5. RAUTAKAUSI

Myöskään vanhemmalta rautakaudelta (500 eKr. - 550 jKr.) peräisin olevia löytöjä ei Raision alueelta ole tavattu. Varhaisimmat kalmistolöydöt alkavat vasta 600-luvulta, ehkä jo 500-luvunkin puolelta. Tästä lähtien kattavat löydöt koko nuoremman rautakauden (550 - 1150 jKr.).

Nykyisin tunnetaan jo kaikenkaikkiaan 11 löytökohdetta, joista yhdeksän on polttokenttäkalmistoja, yksi ruumiskalmisto ja yksi muinaislinna. Edellisten lisäksi kuuluvat löytöihin myös kaksi aarrekätköä ja kuppikivikallio.

Edellä mainittu hautausmuoto, polttokenttäkalmisto, otettiin käyttöön Suomessa 500-luvulla jKr. Maan pinnalla niistä ei juuri ole merkkejä joitakin kiviä lukuunottamatta. Tällaiseen kalmistoon on vainajien poltetut jäännökset, luunsirut,

joskus runsaatkin korut, aseet, työkalut ym. siroteltu kivien lomiin, alle ja päälle. Vasta 1000-luvulla alkoi polttamatta hautaaminen yleistyä kristinuskon vaikutuksesta. Polttokalmistoista ja joistakin ruumishaudoista löytynyt hauta-antiesineistö on melkeimpä ainoa tietolähde tuon ajan asutuksesta, sen laajuudesta, elintavoista, esineellisestä kulttuurista, kaupasuhteista ym.⁵

5.1. Polttokenttäkalmistot

5.1.1. Raisio, Mahittula, Tuomala ja Iso-Kummala⁶

Tuomalan ja Iso-Kummalan talojen maalla, Turku-Raumatie ja Turun ohikulkutien risteyksestä n. 200 m Piikkiön suuntaan, on vanhan ohikulkutien halkaisema kalliopohjainen mäennyppylä, jonka pohjois- ja eteläpuoliskoilta tutkittiin kesinä 1972, 1973, 1975 laaja-alainen polttokenttäkalmisto. Edellä mainitun moottoritien ylikulkusillan valmistuttua on kalmistoalue jäänyt tämän itäosan pohjoispuolelle. Tutkimusten päätyttyä kunnostettiin eteläpuoleiselle kalliolle sieltä tavattu kivilatamus, n. 6 x 8 m:n laajuinen kivikehä. Tämä sekä alueen länsireunasta, jyrkästi viettävästä kalliorinteestä löydetyt 30 - 40 uhrikuoppaa ovat vielä löydettävissä kalliolta, joka on rauhoitettu.

L 14,n:o8

L 4

Tuomala - Piikkiön
n:o 14, n:o 8

Kalmiston pohjoispuoli kaivettiin v. 1972. Suurin osa alueesta oli polttokenttäkalmistoa, mutta myös ruumishautoja tavattiin kaikenkaikkiaan 15. Lisäksi tutkittiin kalmiston pohjoisreunalta miltei kokonaan tuhoutuneen rakennuksen jäännökset.⁷

Alueen löydöistä mainittakoon naisen hauta, johon vainaja oli haudattu polttamatta, ilmeisesti puuarkussa. Mukaansa vainaja oli saanut sirpin, hopeisen hevosenkenkäsoljen sekä lierillistä hattua muistuttavan filigraanikoristeisen hopeakorun, johon oli istutettu vuorikristalli ja neljä lasihelmeä. Vainajan vaatteista oli jäljellä pronssispiraali- ja pronssirengaskoristelua. Filigraanikoristeinen koru -solki on harvinainen Suomessa. Pirkko-Liisa Lehtosalo on määritellyt soljen alkuperältään ruotsalaiseksi ja ajoittanut sen 1100-luvulle.⁷

Polttokenttäkalmiston eteläpuoli tutkittiin v. 1973

ja 1975. Täältä tavattiin mm. 700 - 750-luvulta peräisin oleva polttohautaus, jonka esineistöön kuului taisteluveitsi, miekka, väkäsellinen keihäänkärki ja koruneula yhdeksi rykelmäksi väännettynä kilvenkupuran päälle. Ympärillä oli runsaasti niittejä, jotka viittaavat siihen, että vainaja olisi haudattu veneessään. Toinen yhtenäinen polttohautaus sisälsi n. 50 helmeä, pinsetin ja veitsen. Ruumishautauksia tutkittiin tältäkin puolelta muutama. Eräs näistä sisälsi tapparan, veitsen, pronssisen kaulakorun, hopeisen hevosenkenkäsolkien, pronssivaa'an ja kukkaron, jossa oli viisi pronssipunnusta ja neljä ehjää sekä yksi rikkiäinen hopearaha.⁸

Kaiken kaikkiaan kertyi kalmistosta yli 4000 löytöä: hevosenkenkäsolkia, tasavartisia solkia, helmiä, pronssiketjun osia, pronssiriipuksia, erilaisia heloja, mm. pari sianpääaiheista helaa, hopearahoja, pronssispiraalia, pronssisormuksia, veitsiä, tulusrautoja, niittejä, muutama keihäänkärki ja miekka, pari kirvestä, keramiikkaa ym. Löydöt ajoittuvat pääasiassa 600 - 1100-luvuille. Eräs löytö, pronssinen kaarisolki, saattaa kuulua jo 500-luvunkin puolelle. Esineet kertovat kalmiston käyttäjien vauraudesta ja suhteista monelle taholle, mm. Skandinaviaan, Baltianmaihin, itään päin sekä myös Keski-Eurooppaan, jonne pronssiset sianpäähelat viittaavat. Ilmeistä on, että löytömäärä olisi ollut huomattavasti suurempi, jos tien kohtakin olisi päästy tutkimaan.⁸

5.1.2. Raisio, Ihala, Jukola⁹

Jukolan omakotitontti sijaitsee luode-kaakkosuuntaisen, korkean, kalliopohjaisen ja metsäisen mäen, ns. Käärmevallion, kaakkoisreunalla, noin 100 m:n päässä länteen Huhkon koskesta ja n. 800 m:n etäisyydellä kaakkoon Turun ja Artukaistentien risteyksestä. Jukolan tontin kohdalla paikoin paljas kallio viettää melko jyrkästi itään ja etelään. Nykyisin Käärmevallio on lounais- ja eteläpuolelta melko taajan omakotiasutuksen ympäröimä.

Jo vuonna 1951 oli Jukolan puutarhasta löytynyt viikinkiaikaisia koruja, kaksi kupurasolkea talon itäpuolelta, noin neljän metrin päästä ja pronssinen rannerengas noin kuusi metriä talosta lounaaseen. Myöhemminkin tontilta on tehty löytöjä useampaan otteeseen. Näitä ovat keramiikan li-

RUUMISHAUTAUS
10 kpl

10000 mettelonumeron
24. 15/72

(Tien kohdalla rantien takana
muutamia entisiä, jotka eivät ole enää olemassa.)

L 14, n:03
L 5

säksi pronssisen rannerenkaan katkelma, rapusolki, pronssiketjun osia, putkellinen keihäänkärki, ruotokeihäänkärjen l. angon katkelma ja kilvenkupura. Löydöt ovat pääasiassa viikinkiaikaa (800 - 1015 jKr.), mutta ainakin rapusolki ja ango ovat peräisin jo merovinkiajalta, n. 600-luvulta.

Puutarhassa, humuksen alla, on todettu olevan vielä jäljellä koskematonta kalmistomaata, polttokenttäkalmistoa. Alue käsittää ainakin Jukolan talon itä-, kaakkois- ja lounaispuolet.

5.1.3. Raisio, ent. Kauriin haka ja Ihala, Onnela¹⁰

Käärmekallion toinen löytöalue sijaitsee kallion koillisrinteellä, osittain Tuomas Häivälän omistaman Onnelan talon ja Raision kaupungin omistaman Kauriin haan alueella. Huhkon koskesta kohteeseen on matkaa n. 200 m luoteeseen ja Turun ja Artukaistentien risteyksestä n. 700 m kaakkoon. Kalmisto oli sijoittunut Häivälän talon koillispuolella oleville, itään ja koilliseen viettäville terasseille. Nykyisin siitä on jäljellä muutaman metrin levyinen lehtipuita kasvava kaistale moottoritien reunan ja Häivälän talon takana olevan kallioseinämän välissä. L 14,n:o9
L 5

Kaupungin omistamalta puolelta on maisteri Hirviluodon johdolla v. 1961 tutkittu tien alle jääneet osat kalmistosta. Maan päällä ei polttokalmistosta ollut havaittavissa mitään merkkejä, mutta tutkimuksissa paljastui yhdeksän kivi-rauniota tai ladelmaa, joista kaksi oli selvästi muita suurempia. Toinen, halkaisijaltaan noin kuusi metriä, oli koottu pienistä kivistä maan tasalle. Rauniosta tutkittiin vain tien alle jäävä puolisko. Löydöistä mainittakoon hopeinen sormus, keramiikka ja poltetut luut, mikä osoittaa raunioon suoritetun polttohautauksen. Toinen suurehko raunio oli kasattu seitsemän maakiven varaan pienistä kivistä. Tästä löydettiin tulusrauta, kangaspuiden painon pala ja keramiikkaa. Seitsemän muuta latomusta sisälsivät pääasiassa vain keramiikkaa, savitiivistettä ja poltettua luuta. Eräs raunioista oli aivan kuin murattu savitiivisteellä. Tieluiskan kunnostustöissä rauhoitetulta alueelta oli vielä löydetty kolmen viikinkiaikaisen keihäänkärjen ryhmä.

Kaupungin puolella olevasta kalmisto-osasta jäi

edellä mainitun lisäksi tutkimatta ainakin yksi kiviladelmä ja Tuomas Häivälän puolelta polttokenttäkalmistoa.

5.1.4. Raisio, Papinkallio¹¹

Papinkallio-niminen löytöalue sijaitsee edellä mainitun Käärmekallion luoteispäässä, noin 600 m etelä-kaakkoon Turun ja Artukaistentien risteyksestä. Alue on loivasti luoteispuolella olevaan peltoon viettävää, harvaa männikköä kasvavaa kalliorinnettä, jota koillispuolella leikkaa moottoritie. Aivan moottoritien vieressä on kalliotasanne, josta nousee kumpu, jonka laella havaittiin keinotekoiselta vaikuttavaa multa- ja kivikerrosta. Koekaivauksissa turpeen alta paljastui noin 30 - 40 cm:n paksu nokikerros, kuumuuden halkaisemia kiviä ja savitiivistettä. Kerrostuman alla oli hiekka-
maata.

L 14,n:o5

L 6

Varsinaisia kaivauksia alueella ei ole suoritettu, mutta löydöistä päätellen paikalla on polttokenttäkalmisto ja/tai asumuksen pohja. Alue on merkitty asemakaavaan erityismuistoalueena.

5.1.5. Raisio, Pyöli¹²

Pyölintien varrella, kalliopohjaisen, metsää kasvavan mäen jyrkähköllä itärinteellä sijaitsevien Römpötin ja Laulumaan omakotitalojen pihamaalta on myös tavattu polttokalmistoon viittaavia löytöjä. Alue on vain noin 100 m:n päässä länteen edellä mainitusta Papinkalliosta ja noin 600 m:n päässä etelä-kaakkoon Turun ja Artukaistentien risteyksestä.

L 14,n:o4

L 6

Römpötin pihalla kalmisto on itään viettävässä, nurmikon peittämässä rinteessä, noin 20 - 30 m talosta itään olevan kaivon tienoilla. Ensimmäinen löytö, viikinkiaikainen keihäänkärki, tehtiin jo 1950-luvulla saunan perustuksia kaivettaessa. Esine oli lojunut pitkään pihalla, josta Rauno Suovanen sen löysi ja lähetti Kansallismuseoon.

Laulumaan tontti sijaitsee Römpötin alueen etelä-kaakkoispuolella. Löytöalue on myöskin täällä mäen itärinteellä, parin-, kolmenkymmenen metrin päässä talosta itään olevassa peruna-, omenapuutarhassa. Löydöistä on saatu talteen rautakirveen katkelma ja miekan väistin sekä 800 - 850-luvun l.

viikinkiajan miekankappale. Paljon muita esineitä oli joutunut hukkaan. Rouva Laulumaan kertoman mukaan maasto oli ollut hyvin kivikkoista, mikä viittaa polttokenttäkalmistoon.

5.1.6. Raisio, Huhko¹³

Huhkonkallion löytöalue sijaitsee aivan Turku-Rau- L 14,n:o2
ma-moottoritien koillispuoleisella kalliolla, noin kahden ki- L 7
lometrin päässä Raision keskustasta moottoritietä pitkin Tur-
kuun. Kallion seutu on asumaton metsää. Rinteet laskeutuvat
jyrkästi lännen-, etelän- ja idänpuoleisille pelloille.

1960-luvun alussa rakennettiin moottoritie kulkemaan
kallion etelä-lounaispään halki. Tällöin löydettiin kallion
räjäytysten yhteydessä rautamiekan katkelma ja viikinkiaikai-
nen putkellinen keihäänkärki, mikä johti tutkimuksiin v. 1962.
Tien ja tieluiskien alle jäävistä kallionkoloista tavattiin
ainoastaan yksi hiekkakivilatomus ja neljä muuta ladelmaa,
joiden löydöt koostuivat lähinnä keramiikasta.

Tien rakentamisen aikana on kallionkoloista löydet-
ty mm. seuraavia löytöjä: merovinkiaikainen valmunuppinen kaa-
risolki, viikinkiaikainen kupurasolki, pronssispiraalia, hopea-
levyn pala, lintuaiheinen riipus, keihäänkärjen putkiosa, rau-
taveitsen katkelma, keramiikkaa ym. Osa esineistä on selvästi
peräisin kalmistosta, vaikka muutamat ovatkin ilmeisiä haja-
löytöjä.

Vielä v.1962 löydettiin kallion reunaa puhdistetta-
essa miekan säilän katkelma, pronssinen riipus, kaksoishelmi
ja keramiikkaa. Tämän kertaisissa tutkimuksissa todettiin,
että kallion pohjoisreunassa on vielä jäljellä matala kivi-
latomus ja että kalmiston laitoja on hävitetty jonkin verran
tien reunaa puhdistettaessa. Suurin osa siitä on kuitenkin
ehjänä. Kalmistoalue saattaa jatkua myös tien länsipuolella.

5.1.7. Raisio, Kerttula, Varppimäki¹⁴

Varppimäki sijaitsee aivan Naantalin tien pohjois- L 14,n:o11
puolella, noin 700 m Nesteen ja Naantalin teiden risteykses- L 8
tä Naantaliin päin. Mäki on pohjois-eteläsuuntainen, metsäi-
nen kalliokukkula, jota omakotiasutus ympäröi. Varppimäen
kalliainen eteläkärki laskee jyrkästi länteen ja hieman loi-

vemmin itään päin. Osa mäen eteläkärjestä on tuhoutunut Naantalintietä rakennettaessa. Tällä mäen eteläpuolella sijaitsee Heikki Utkinin omistama omakotitontti, jonka puutarhasta, talon etelän- ja idänpuoleisesta rinteestä oli tontin entinen omistaja A. Wibom löytänyt hukkaan joutuneen, isokokoisen keihäänkärjen, toisen keihäänkärjen, veitsen ja komean leijonapäänuppisen hevosenkenkäsoljen. Myöhemmin oli vielä löytynyt pari pyöreätä kupurasolkea, miekan ja keihäänkärjen katkelmia sekä pari veistä. Rouva Wibomin mukaan oli puutarhassa ollut runsaasti kiviä, mikä osoittaa paikalla olleen polttokenttäkalmiston. Puutarhan ja talon välillä on vielä jäljellä koskemattoman näköistä aluetta, jossa kalmistoa saattaisi olla jäljellä. Puutarhan alueelta se on ilmeisesti hävinnyt. Kaivauksia alueella ei ole suoritettu. Löydöt viittaavat kuitenkin viikinkiaikaiseen kalmistoon.¹

5.1.8. Raisio, Pappilanmäki¹⁵

Pappilanmäki-niminen matala, kivikkoinen ja metsän peittämä mäki sijaitsee aivan Raision keskustassa, Nesteen ja Turun teiden risteyksen etelä-kaakkoispuolella. Mäki on asumattota muualta, paitsi pohjoispuolelta, jossa sijaitsee Tyynelän huvila puutarhoineen. Mäkeä ympäröiville alueille on kasvanut omakoti- ja kerrostaloaluetta. L 14,n:o7 L 9

Koekuoppia kaivamalla on todettu, että kulttuurikerrosta on koko mäen alueella. Kaivauksia on suoritettu ainoastaan Tyynelän huvilan alueella tohtori V. Luhon johdolla vuosina 1939, 1945 ja 1946. Tällöin tutkittiin lähinnä rakennuksen perustukset lähiympäristöineen, osa pihaa liiterirakennuksen ja päärakennuksen länsipuolelta, päärakennuksen idänpuoleista puutarhaa, kahden kallion välinen notkelma noin 20 m länteen huvilasta ja liiterirakennuksen eteläpuolelta pieni alue, jossa myös todettiin vahvaa polttokenttäkalmistoa.

Kaivauksissa tavattiin useita erillisiä esinesikermiä, mm. kaksi venehautausta, joista toisessa oli 293 ja toisessa 114 niittiä. Molemmat ovat muista esinelöydöistä päätellen 1000-luvun vaiheilta. Huvilan itäpuolelta, rinteiden alaosasta löydettiin viitteitä ruumishautauksista: suitsen heloja ja kuolaimet, joissa oli nahkaa jäljellä.⁵

Löytöjä kertyi runsaasti, noin 1200 numeroa ja ne

ovat kauttaaltaan viikinkiaikaisia. Esineistö käsittää mm. pyöreitä kupurasolkia, tasavartisia solkia, erilaisia hevosenkenkäsolkia, spiraalimaisia pronssisormuksia, pronssisia kaulaketjun osia, riipuksia, mm. karhunhammas- ja kulkusriipuksia, pronssispiraalia, kaularenkaan katkelmia, helmiä, mm. karneoli-helmiä, joita Turun seudulta ei ole löydetty muualta. Aseita löytyi vähän. Näitä edustavat ilmeisesti 1000-luvun lopun kiekomainen miekannuppi sekä muutamat putkelliset keihäänkärjet. Myös pari arabialaista hopearahaa löydettiin, joista toinen on lyöty v. 945/6. Erilaisia työkaluja, saksia, veitsiä, tulusrautoja, sirppi, kuolaimet, avaimia, keramiikkaa ym. saatiin myös runsaasti talteen. Suuri osa esineistä on alkuperältään kotimaisia, mutta muutamat kertovat suhteista Skandinaviaan, mannermaalle ja Itä-Venäjälle päin.¹

5.1.9. Raisio, Ihala, Siiri¹⁶

Tarkistusmatkan yhteydessä, syksyllä 1977 löytyi Siirin maalta, noin 80 - 100 m etelään Ihalan Linnasmäestä ja noin 1,2 km kaakkoon Turun ja Artukaistentien risteyksestä, uusi polttokenttäkalmisto. Löytöalue on Siirin ja Knuutin talojen välillä, peltojen keskelle työntyvän kalliosaa-rekkeen eteläkärjessä, kallion länsi- ja eteläpuolella, ehkä myös itäpuolella. Ainakin länsipuolella ulottuu kalmistoalue aivan pellonrajaan asti. Tehdystä koekuopasta löytyi kolme palaa pronssispiraalia, joka on peräisin vainajan vaatteista, keramiikkaa ja poltettua luuta. Multa turpeen alla on hyvin nokista ja joukossa on kuumuuden halkaisemia kiviä. Kalmisto vaikuttaa koskemattomalta lukuun ottamatta paria, kolmea kuoppaa, joissa kallioon on kiinnitettyinä rautoja. Kyseessä saattaa olla Artukaisten lentokentän (entisen) merkkipylvään paikka.

L 14,n:o10

L 10

5.2. Ruumiskalmisto

5.2.1. Raisio, Ihala, vanha kansakoulu (Konsan koulu)¹⁷

Kalmisto sijaitsee noin 100 m länteen Raisiojoesta olevalla mäellä, nykyisen Konsan koulun pihalla. Piha-alueella mäen pinta on tasainen. Joen puolella itärinne laskee melko jyrkästi jokisuistoon, kun taas muut rinteet viettävät

L 14,n:o 1

L 11

loivemmin ympäröiviin peltoihin.

Kalmistoalueen laajuutta on nykyään vaikea todeta, koska ympäristöstä on ajettu maata pois ja uutta tuotu tilalle. Mm. itärinteelle päin on koulun pihaa tasoitettu. Kalmiston keskialue näyttää kuitenkin sijainneen koulurakennuksen alla. Vanhojen ja uusien löytöjen perusteella alue on laaja. Ennen koulua oli paikalla sijainnut maalaistalo.

Ensimmäiset löydöt tehtiin v. 1902, jolloin koulun perustuksia kaivettaessa saatiin talteen miekka, pronssinen vyönsolki ja spiraalikoristeita. Rakennusta korjattaessa v. 1922 on todennäköisesti myös tullut esiin luita ja esineitä. Vasta v. 1957 keksittiin ruumishautauksen jäännökset pihalle, rakennuksesta kaakkoon kaivetun lämpökanaalin seinämästä. Samana vuonna tutki J. Leppäaho pienen alueen koulun kaakkoisnurkalta.¹ Tämän ja vuoden 1959 - 1960 kaivausten yhteydessä on tutkittu noin 50 hautaa. Haudat olivat melko säännöllisesti itä-länsisuuntaisia ja niitä oli usein päällekkäin, joskus kolmessakin kerroksessa. Useihin hautoihin vainaja oli pantu puuarkussa, joka joissakin oli muodoltaan ruuhimainen.⁵

Löydöistä tavallisimpia olivat pronssispiraalikoristeiset tekstiilijäännökset. Ainakin kahdeksassa naisenhaudassa näyttivät vainajat olleen täysissä vaatteissa. Näistä neljäsä oli mukana puvun koristeisiin kuuluva hevosenkenkäsolkipari. Muita löytöjä olivat tulusrauta, sirppi, pari veistä, kulkunen, helmet, pronssisormus, pronssiketjun osia¹ ja kaksi hopearahaa, joista toinen oli englantilainen, ajalta 1135 - 1154 jKr. Haudoista oli 30 tyhjiä. Kalmisto poikkeaa suuresti 1000-luvun löytörikkaista ruumiskalmistoista esineiden niukkuuden vuoksi. Tämä viittaa hautausmaan myöhäiseen aikaan ja kristilliseen luonteeseen. Professori Ella Kivikoski olettaa kalmiston käytön alkaneen vasta 1100-luvulla.⁵

Perimätiedon mukaan Raision ensimmäinen kirkko on sijainnut Ihalassa. Vuodelta 1752 on olemassa tieto, jossa mainitaan Siirin maalta löytyneen aarteen olleen lähellä sitä paikkaa, jossa oli sijainnut paavillinen kappeli. Perustukset olivat olleet vielä tuolloin näkyvissä. Varhaiskristillinen hautausmaa osoittaa, että tieto ei ole aivan tuulesta temmattu, vaikkakaan itse kirkon jäännöksiä ei kaivauksissa ole löydetty.¹⁸

5.3. Aarrelöydöt

5.3.1. Ihala, Siiri

Aarre löydettiin jo v. 1752 Siirin talon maalta, Kirkkomäki-nimisestä mäestä. Talollisen poika Antti Matinpoinen oli ollut isänsä kanssa kaivamassa multa kyseisessä mäessä pellollaan, kun hän oli lapiolla heittänyt kuorman tuohivakan, jossa rahat olivat, noin 200 kpl yhteensä. Rahoja luultiin luostarin rahoiksi.¹⁸ Ne lähetettiin Tukholmaan, Kuninkaalliseen aarrekkammioon. Säilyneestä luettelosta päätellen suurin osa rahoista oli saksalaisia, pieni osa anglosaksilaisia, irlantilaisia ja tanskalaisia. Nuorin rahoista oli lyöty 1051 - 1059.jKr., joten kätköaika on vuoden 1051 jälkeen.⁵

5.3.2. Raisio, Mahittula, Tuomala

Tuomalan aarre löytyi v. 1834 parin kivenheiton päästä kirkosta ja läheltä edellä mainittua kalmistoa. Talteen siitä on saatu yli 600 rahaa, joista puolet on saksalaisia ja toinen puoli anglosaksilaisia. Mukana on myös kaksi ruotsalaista, yksi böömiläinen, tanskalainen ja italialainen raha sekä hopeinen rannerengas, hopeinen miekankahva ja jonkun tiedon mukaan myös arabialaisia rahoja. Tämänkin aarteen kätköaika on suunnilleen sama kuin edellisen, vuoden 1054 jälkeen.⁵

5.4. Uhrikivi

5.4.1. Raisio, Mahittula, Tuomala ja Iso-Kummala⁶

Mahittulan polttokenttäkalmiston yhteydestä löydettiin L 14,n:o8
sattumalta nelisenkymmentä uhrikuoppaa, jotka ovat etelän-
puoleisen kalmistoalueen jyrkähkösti länteen viettävässä kal- L 4
lioseinämässä, aivan tien reunassa. Uhrikuopat ovat halkaisi-
jaltaan vain muutaman sentin levyisiä ja matalia.

Suomesta kuppikiviä on tavattu sekä vanhemman että nuoremman rautakauden kalmistojen yhteydestä. Tämä osoittaa niiden kuuluvan vainajainpalvonnan yhteyteen. Useat tiedot kertovat kiville uhratun myös vuoden tulon parantamiseksi.¹⁹

5.5. Muinaislinna

20

5.5.1. Raisio, Ihala, Linnasmäki

Ihalan kylästä tunnetaan useiden löytöjen lisäksi myös muinaislinna, joka mainitaan jo vuodelta 1725 peräisin olevassa kartassa.¹⁸ Linnasmäki sijaitsee Knuutin talon maalla, noin 150 m:n etäisyydellä Raisiojoesta länteen ja noin yksi kilometri kaakkoon Turun ja Artukaistentien risteyksestä. L 14,n:o6
L 10

Laeltaan muinaislinna on suurimmaksi osaksi paljasta kalliota, joka laskeutuu jyrkästi muihin suuntiin paitsi kaakkoon, jonne rinne viettää loivemmin Knuutin pihaan asti. Alemmilla rinteillä kasvaa havupuita. Minkäänlaisia varustuksen jäännöksiä mäeltä ei ole löydetty. Kuitenkin vanhaa perua oleva nimi ja mäen sijainti puoltavat olettamusta, että se olisi toiminut puolustus- ja turvapaikkana.¹⁸ Tällaisena pakolinnana sitä on voitu käyttää jo nuoremman rautakauden rauhattomina aikoina, sillä useat kalmistolöydöt osoittavat Ihallassa olleen jo tuolloin vankan asutuksen.

Knuutin talon pihasta, mäen loivalta kaakkoisrinteeltä, on löydetty viikinkiaikainen helmi, mikä saattaa viitata rinteellä olevaan polttokalmistoon.

5.6. Irtolöydöt

1. R a n n e r e n g a s (KM 5395:10). Rengas on tehty latteasta, paksuhkosta pronssirenkaasta. Sen löysi J. Wastenius v. 1909 Vatselan kylän Ali-Isotalon maalta, Kallastenvuoren itäpuolella olevasta rinteestä, n. 500 m talosta länteen.² L 13,n:o16
2. Pronssinen k o l m i o n e u l a (KM 12192). Merovinkiaikainen ja itäbalttilaista tyyppiä. Esine saattaa olla hautalöytö, sillä se löytyi maasta noin 30 - 40 cm:n syvältä parin muun hukkaan joutuneen esineen kanssa.¹ Neulan löysi R. Koskinen v. 1933/34 Kaanaanmaan kylässä olevan Koskenoja-nimisen talonsa pihalta.² L 15,n:o17
3. Rautainen m i e k k a (TKHM 5653). Esine löytyi Pirilän talon maalta, n. 100 m:n päästä Naantalintiestä pohjoiseen.² L 15,n:o18
4. Pronssinen pyöreähkö esine, ehkä kupurasolki. Se löytyi Haunisten kylän, Tortin talon puutarhasta, n. 60 cm:n syvyydestä. Esine on joutunut hukkaan. L 14,n:o20

5. Pronssinen r a n n e r e n g a s (TKHM 16069). Esine on löytynyt Raisiosta Killinpuiston asuntoalueelta. Sen löysi Erkki Loiske.

6. EPÄMÄÄRÄISIÄ LÖYTÖJÄ

6.1. Käräjäpaikat

6.1.1. Raisio, Kuninkaanoja, Metsäkylän kallio

A.M. Tallgrenin kirjoittamassa Varsinais-Suomen historiassa mainitaan Kuninkaanojan Metsäkylän kalliolla olleen ennen kahdentoista kiven muodostama kehä, joka lienee ollut rajamerkki. Maastossa tästä ei enää ole merkkejä näkyvissä.²¹

6.1.2. Raisio, Metsäkulma, Toravuori

Myös Metsäkulman kylän Toravuoren talon maalla olevalla Myllymäki-nimisellä mäellä on kerrottu olleen käräjä- ja tappelupaikan. Kalliomäki sijaitsee n. 400 m:n päässä Turku-Maskutiestä lounaaseen. Paikalla on sijainnut vanha tuulimylly, mutta mitään käräjäpaikkaa ei ole ollut havaittavissa.² L 15,n:o14

6.1.3. Raisio, Ihala, Linnasmäen rinteet²⁰

Linnasmäen rinteeltä, mäen eteläpuolelta, on löydetty tykinkuulia, mikä viittaa myös puolustuspaikkaan.² L 14,n:o6
L 10

Knuutin taloa rakennettaessa tavattiin kaakkoisrinteeltä ihmisen luita puuarkeissa, sekä tuohinen rasia, jossa oli ruotsalaisia hopeärahoja.²

Raisiojoen rannalta, noin 200 m:n päästä pohjoiseen Linnasmäestä, on eräs puutarhamestari K. Vinke löytänyt useita ruotsinvallan aikaisia rahoja.²

LÄHDELUETTELO JA ALAVIITTEET

Lähteinä on käytetty Museoviraston topografisessa arkistossa säilytettäviä maisteri Anna-Liisa Hirviluodon tekemiä kaivaus-inventointi- ja tarkistuskertomuksia, maisteri J. Leppäahon ja tohtori V. Luhon kaivauskertomuksia sekä esineluetteloita, mikäli toisin ei ole mainittu.

1. Kivikoski, Ella, Raision esihistoria. Raision historia I. Turku 1960.
2. Ahlbäck, Gunlög, Kertomus Raision pitäjän ja Naantalin maalaiskunnan kiinteiden muinaisjännöksien inventoinnista v. 1957.
3. Siiriäinen, Ari, *Über die Chronologie der steinzeitlicher Küstenwohnplätze Finnlands im Lichte der Uferverschiebung.* Suomen Museo 1969. Tapiola 1969.
4. Omistaja E. Elokankare, Rn:o 1³², Kankareen tl
karttalehti 1044 07
x= 6710 20
y= 568 10
z= 33 - 34 m
Löytön:ot KM 14291: 1 - 5
5. Kivikoski, Ella, Turun seudun esihistoria. Turun kaupungin historia. Turku 1971.
6. Omistaja Helmi Mäentaka, Rn:o 9 Tuomalan tl

karttalehti 1043 09
x= 6709 30
y= 564 94
z= 17 - 19 m
Tarkistuskertomus: Hirviluoto v. 1971
Kaivaukset: Matti Bergström ja Pirkko-Liisa Lehtosalo-Hilander v. 1972, Matti Bergström v. 1973 ja 1975.
Löytön:ot KM 19000: 1 -
7. Bergström, Matti, Lehtosalo, Pirkko-Liisa, Tomanterä, Leena, Raision Mahittulan ruumishauta n:o 2. Suomen Museo 1973. Tapiola 1973.
8. Tiedot Matti Bergströmin haastattelusta Uudessa Suomessa 28.9.1973, 26.6.1975 ja 12.7.1975

*ihän, muuttanut tiedon auto.
jälkeen lehti on täällä.*

*Parempi olisi laittaa
sitten viikata epävirall.*

9. Omistaja Paavo Koskinen, Rn:o 5¹⁷, Jukolan tontti
karttalehti 1043 09
x= 6707 83
y= 565 45
z= n. 20 m

Tarkistuskertomukset: 1959, 1960, 1961 ja 1962
Löytön:ot KM 14606: 1 - 5, 15107: 1 - 4, 15160: 1 - 5,
15417, 15468: 1 - 2, 18103

10. Omistaja Raision kaupunki

Tuomas Häivälä, Rn:o 5⁸, Onnelan tl

karttalehti 1043 09

x= 6707 97

y= 565 46

z= n, 20

Tarkistuskertomukset: Hirviluoto v. 1959, 1960, 1961 ja 1962

Kaivaukset: Hirviluoto v. 1961

Löytön:ot KM 15399: 1 - 95, 15434: 1 - 3, 15047: 1 - 3

11. Omistaja Raision kaupunki

karttalehti 1043 09

x= 6708 05

y= 565 35

z= n. 18 - 19 m

Tarkistuskertomus: Hirviluoto v. 1960

Merkitty asemakaavaan erikoisalueena. I.

12. Omistaja Toivo Römpötti, Rn:o 1⁴³⁰

Niilo Laulumaa, Rn:o 1²⁴⁷

karttalehti 1043 09

x= 6708 05

y= 565 25

z= 20 m

Tarkistuskertomus: Hirviluoto v. 1960

Löytön:ot KM 14771, 14910: 1 - 2, 15467

13. Omistaja

karttalehti 1043 09

x= 6707 55

y= 566

z= n. 20

Tarkistuskertomukset: Hirviluoto v. 1960, 1961, 1962 ja 1963,

Löytön:ot KM 15102⁻⁶¹, 15106⁻⁶¹, 15114⁻⁶¹, 15115⁻⁶¹, 15121⁻⁶¹, 15122⁻⁶¹, 15161⁻⁶¹,

15454: 1 - 4, 15748: 1 - 21

At.-62

At.-63

14. Omistaja Heikki Utkin, Rn:o 8⁶, ent. Wibom
karttalehti 1043 09
x= 6708 98
y= 563 70
z= n. 20 m
Tarkistuskertomus: N. Cleve v. 1946
Löytön:ot KM 11656: 1 - 3, 14294: 1 - 2 *Lite*
15. Omistaja Jorma Mäkelä, Rn:o 5¹, Tyynelän huvila
Raision seurakunta, Rn:o 1⁹,
karttalehti 1043 09
x= 6708 75
y= 564 50
z= 15 - 20 m
Kaivaukset: V. Luho v. 1939, 1945 ja 1946
Löytön:ot KM 11557: 1 - 610, 11448: 1, 11533: 1 - 446,
11587: 1 - 188, 15673: 1 - 11, *24986*
Inventointikertomus n:o 5
Merkitty asemakaavaan erikoisalueena. I.
16. Omistaja Sointu Sandfrid Siiri, Rn:o 2¹³⁴, Siirin tl
karttalehti 1043 09
x= 6707 40
y= 565 45
z= n. 19 m
17. Omistaja Raision kunta *Raision kunta*
karttalehti 1043 09
x= 6707
y= 565 68
z= 10 - 15 m
Kaivaukset: J. Leppäaho v. 1957, Hirviluoto v. 1958 - 1960
Inventointikertomus v. 1957, nro 6
Löytön:ot KM 4161: 1 - 4, 14275: 1 - 277, 14676: 1 - 325,
15357: 1 - 80 .
Merkitty asemakaavaan erikoisalueena. I.
18. Oja, Aulis, Raision keskiaika ja 1500-luku. Raision historia I.
Turku 1960.
19. Kivikoski, Ella, Suomen esihistoria. Suomen historia I.
Porvoo 1961.
20. Omistaja J. Laine, Rn:o , Knuutin tl
karttalehti 1043 09
x= 6707 50

y= 565 45

z= 20 - 30 m

Merkitty asemakaavaan erikoisalueena. I.

21. Tallgren, A.M. , Varsinais-Suomen esihistoria. Varsinais-Suomen historia I. Turku 1931.

LYHENTEET


L Liite

k kuva

KM Kansallismuseo

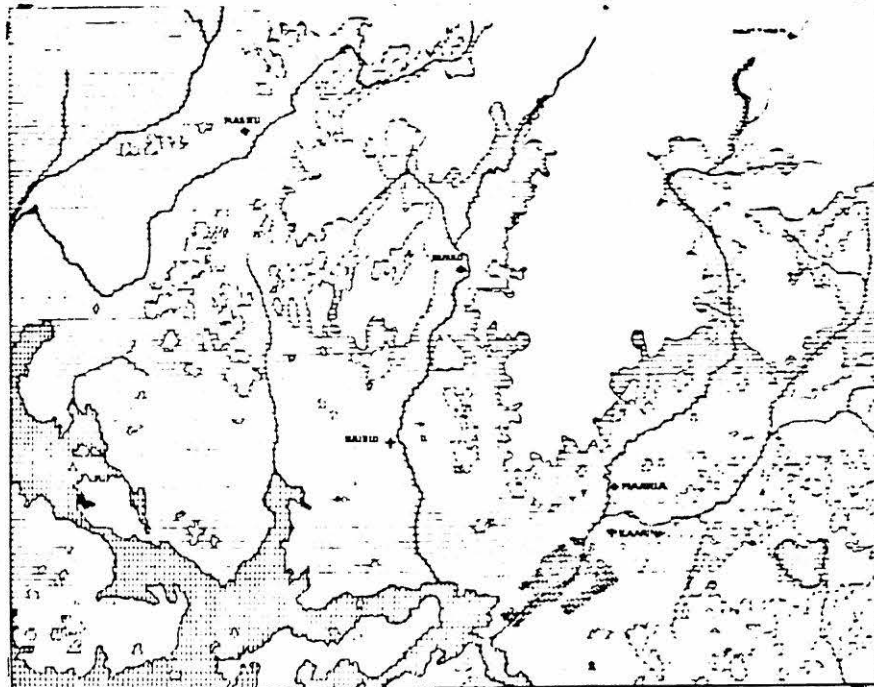
TKHM Turun kaupungin historiallinen museo

KARTTAMERKIT

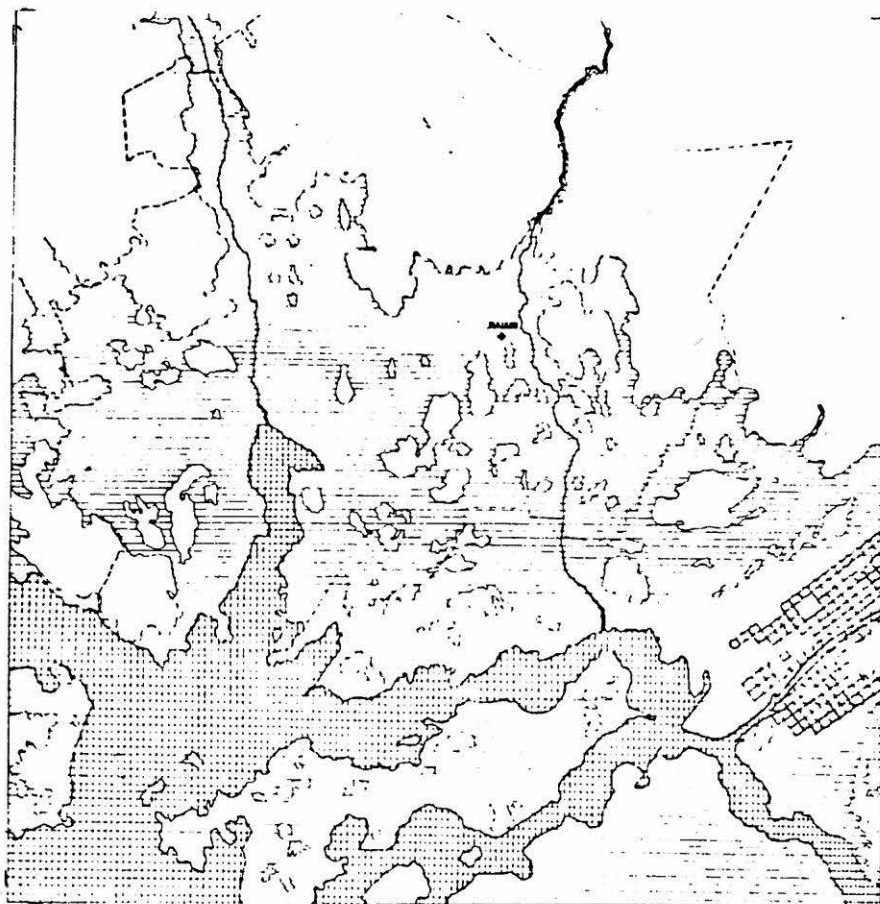
 löytöalue

① kiinteä muinaisjäännös

▲ irtolöytö



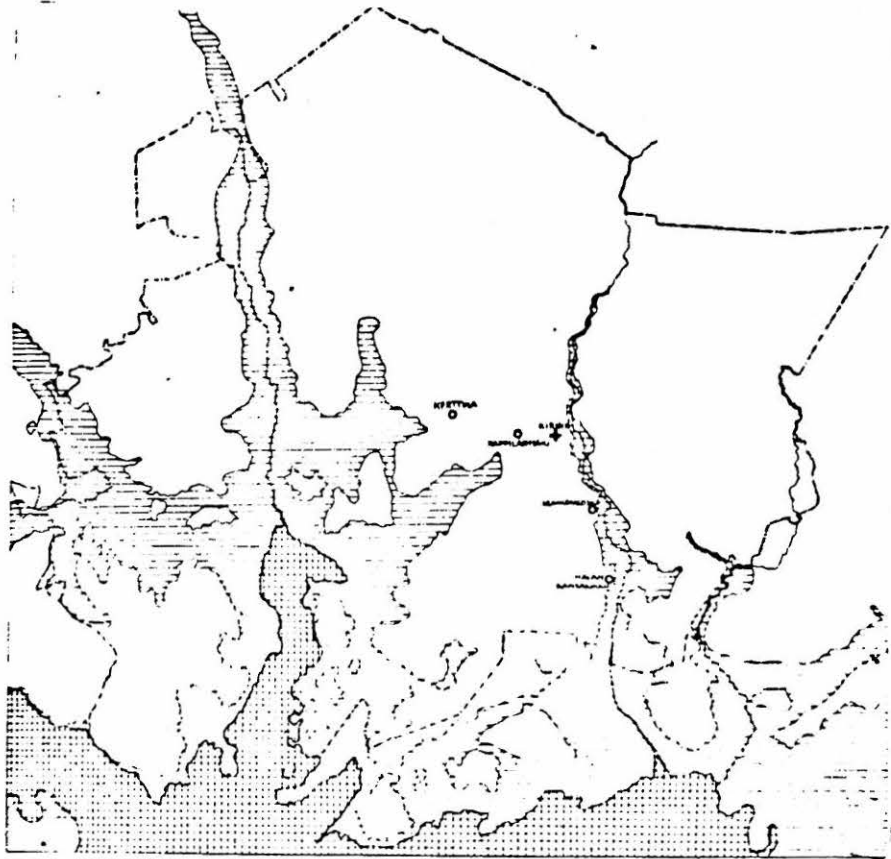
1. Turun seutu kivikaudella, n. 2500 eKr., meren pinnan korkeus n. 34 m nykyistä ylempänä.¹



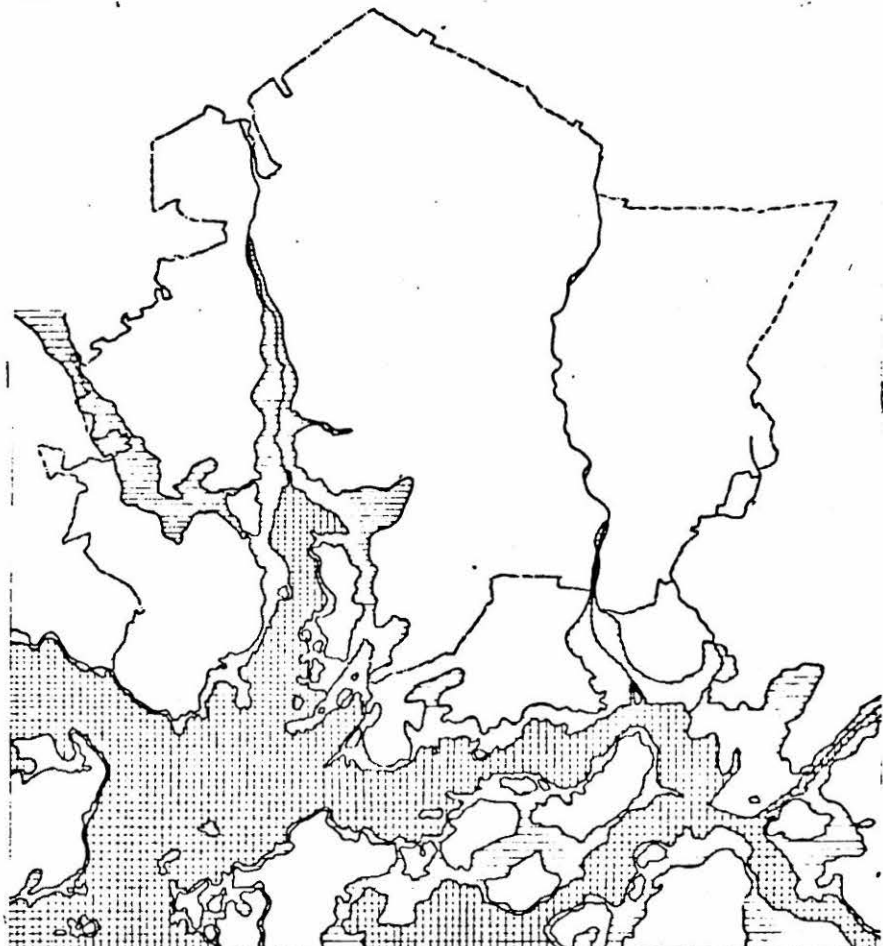
2. Raision seutu pronssikauden alussa, n. 1200 eKr., meren pinta n. 20 m nykyistä korkeammalla.¹

Ruudutus: nykyinen meren pinta

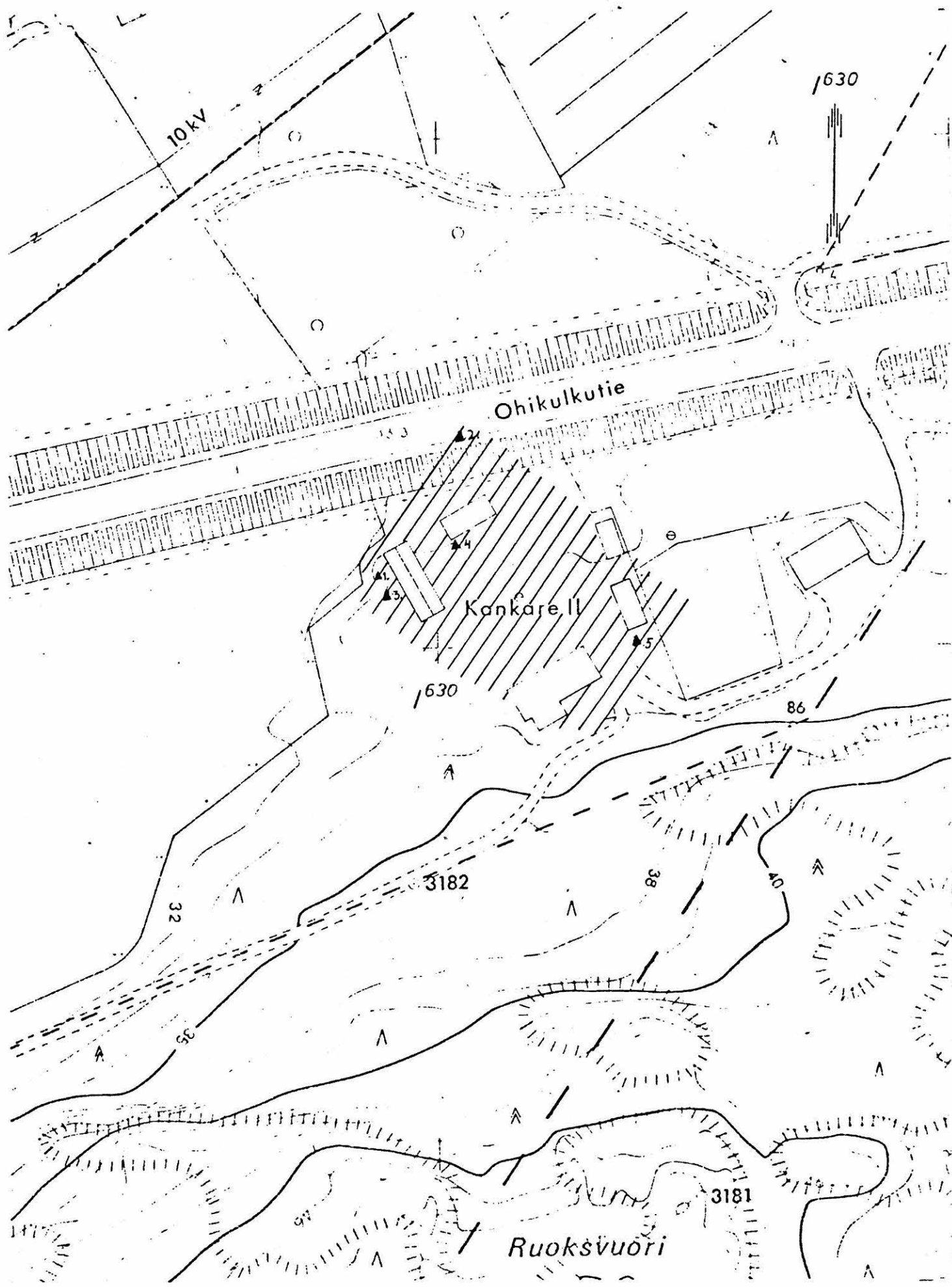
Viiivoitus: silloinen meri



3. Raision seutu roomalaisella rautakaudella, n. 300 jKr., meren pinta n. 10 m nykyistä korkeammalla.¹

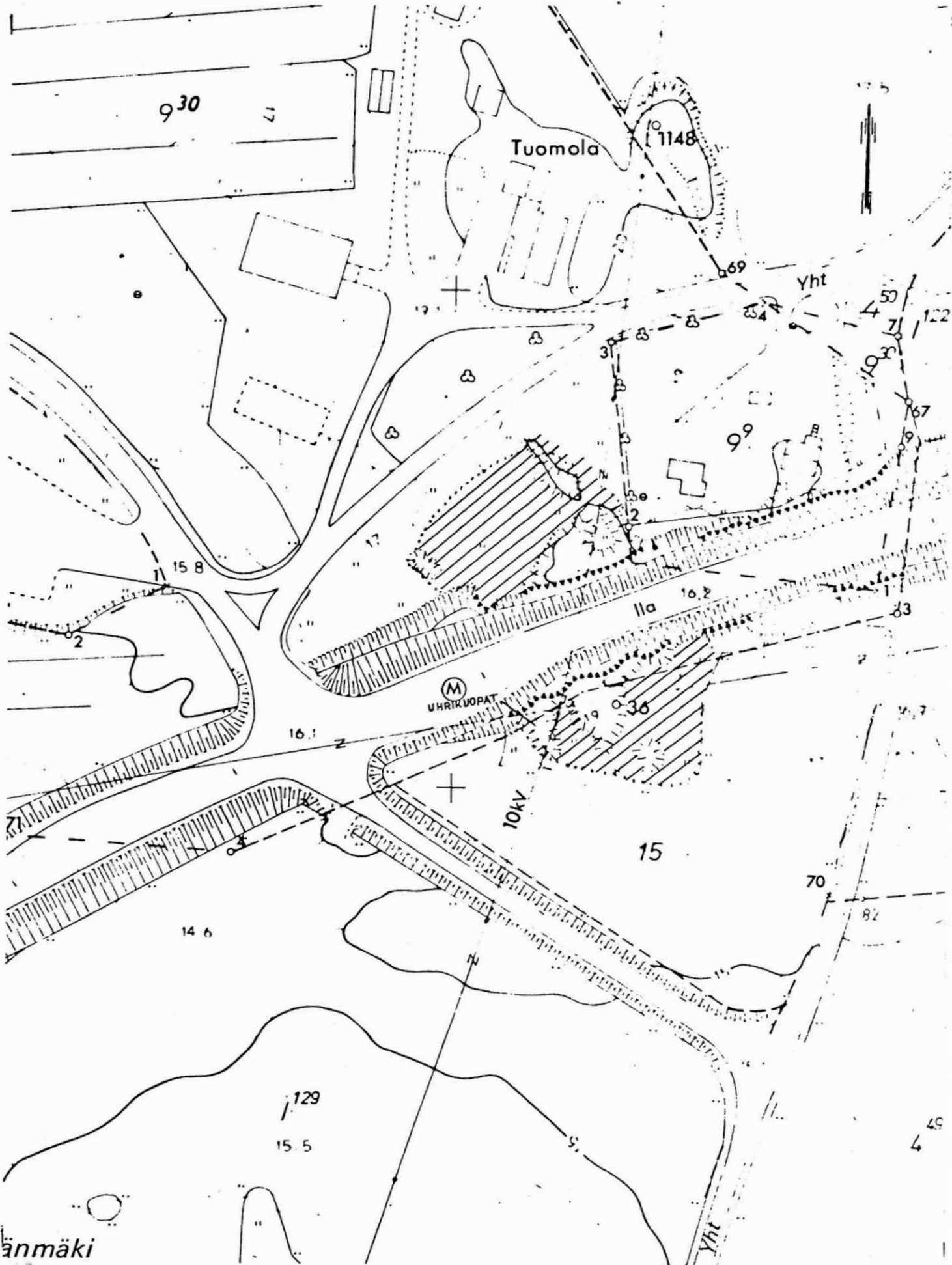


4. Raision seutu 1000 - 1100-luvulla jKr., meren pinta n. 5 m nykyistä ylempänä.¹



MK 1:1000

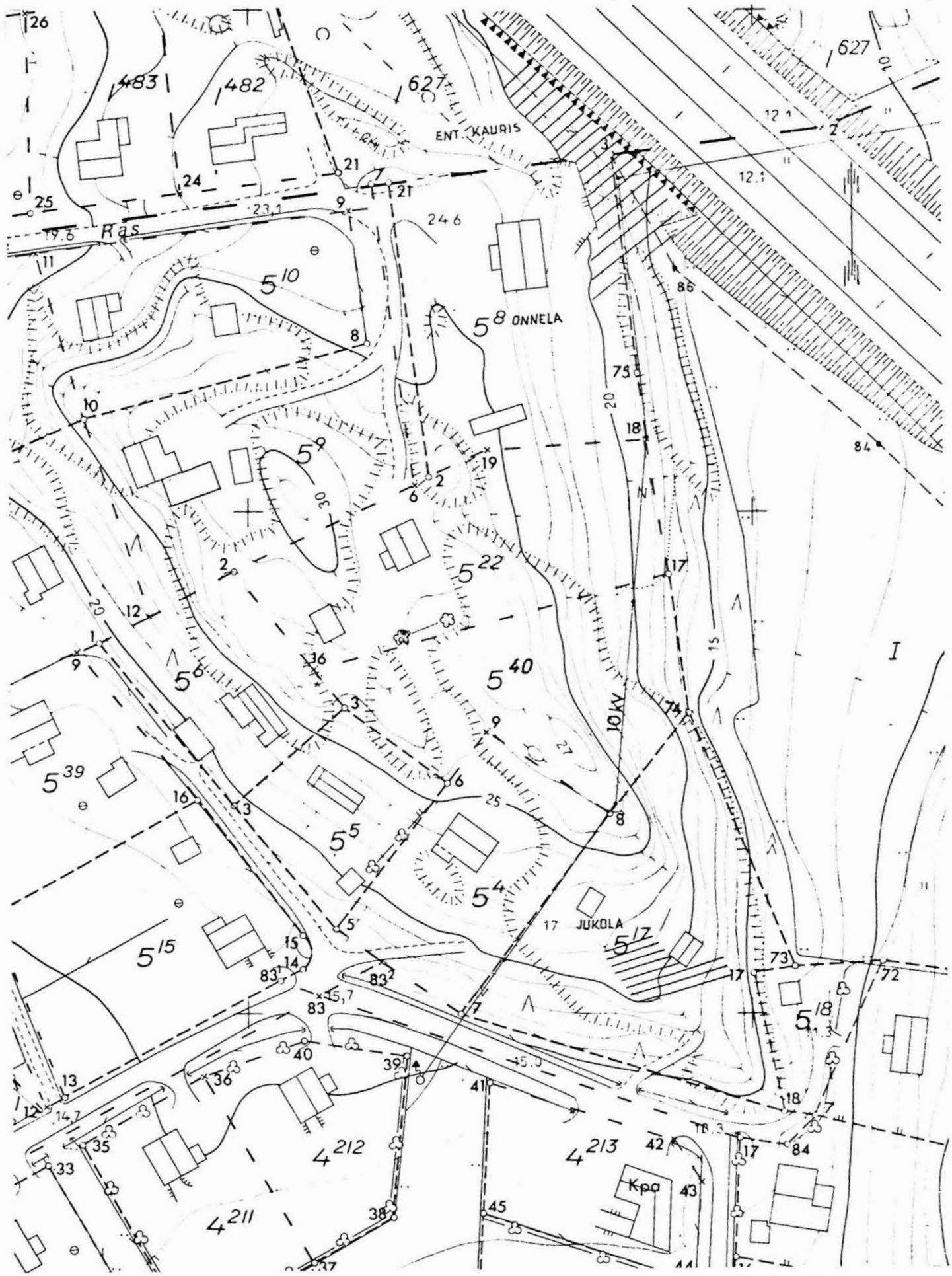
RAISIO, Kuninkaanoja, Kankare



änmäki

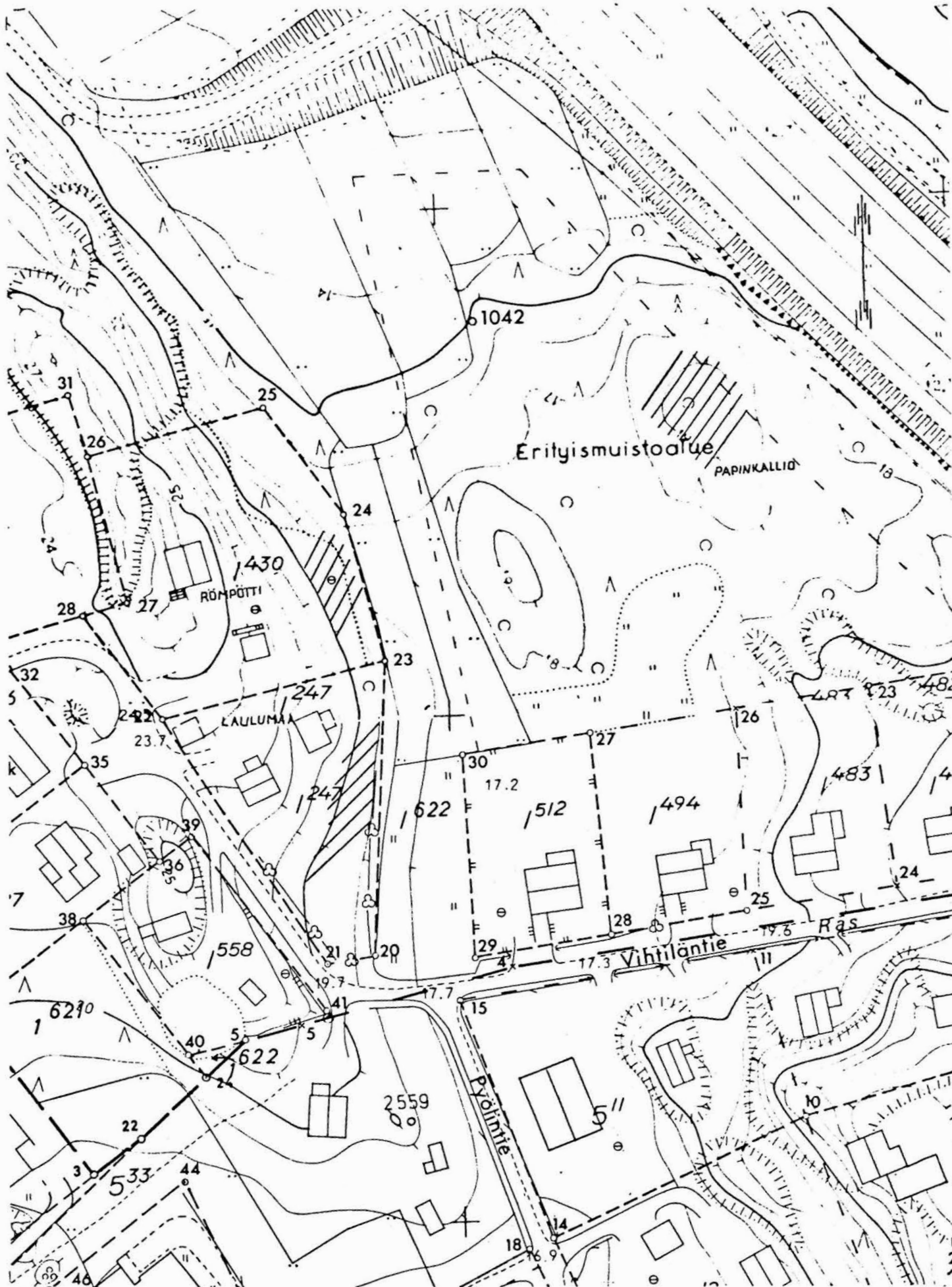
RAISIO, Mahittula, Tuomala - Iso-Kummala

MK 1:1000



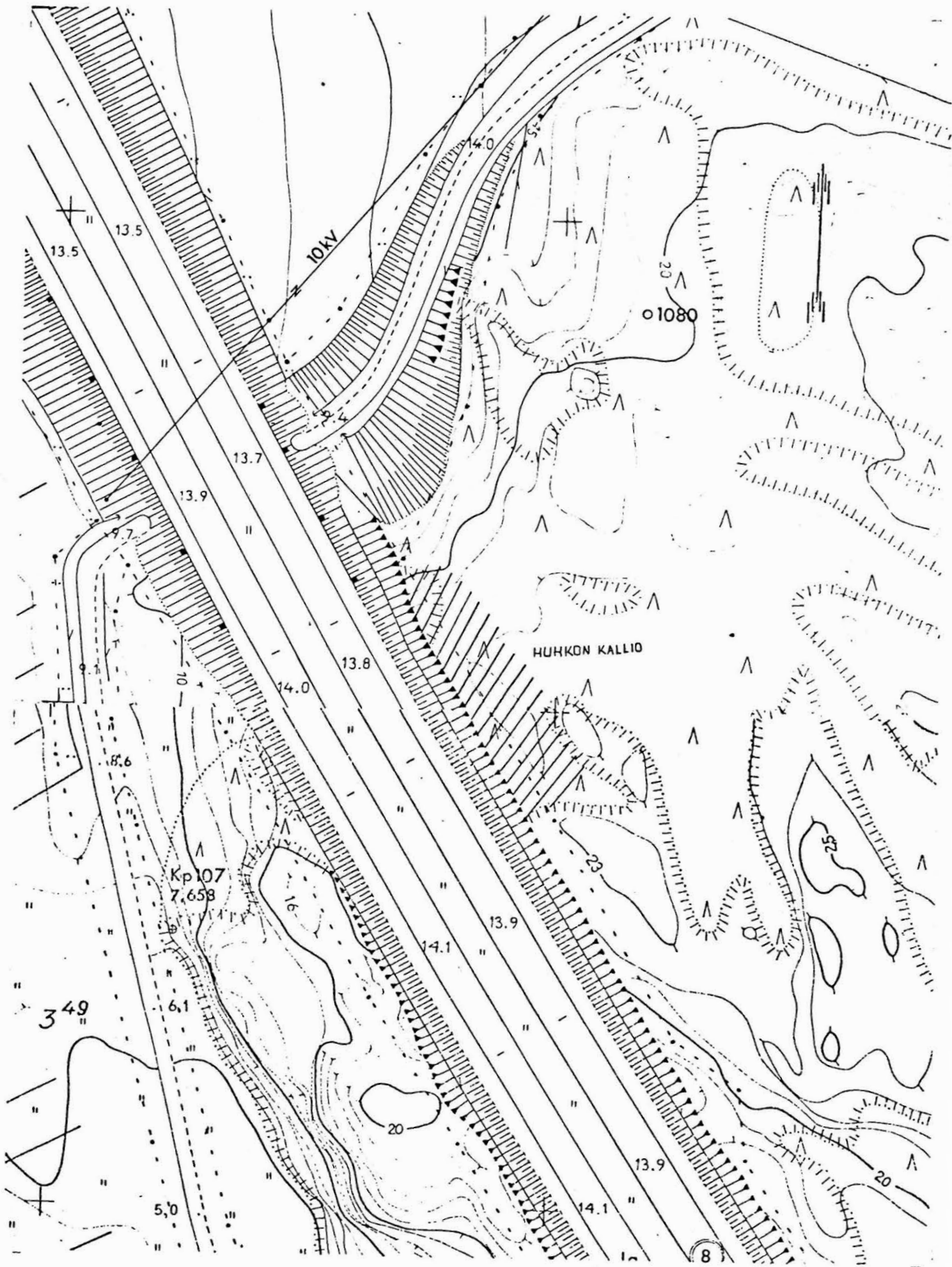
MK 1:1000

RAISIO, Ihala, Jukola
Ihala, Onnela ja ent. Kauriin haka



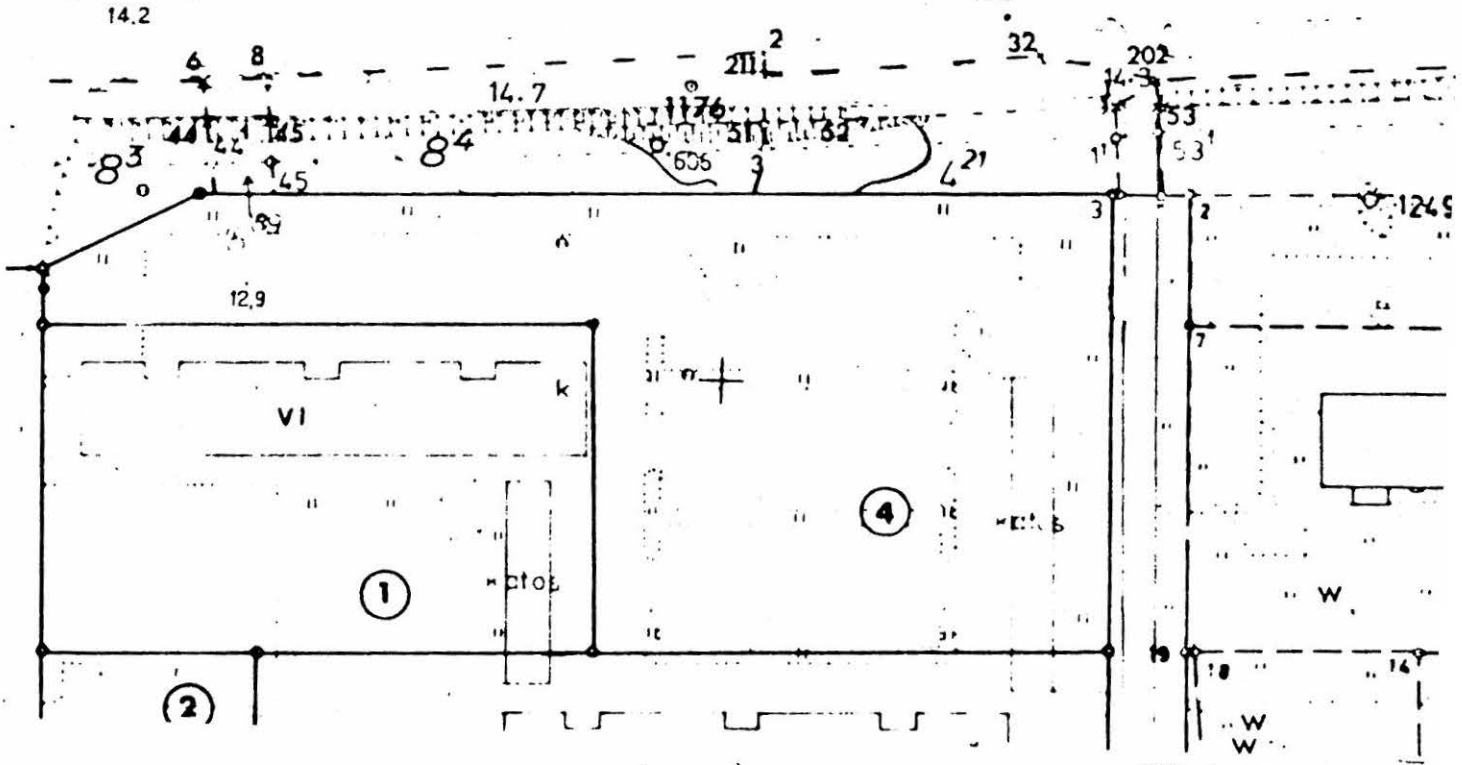
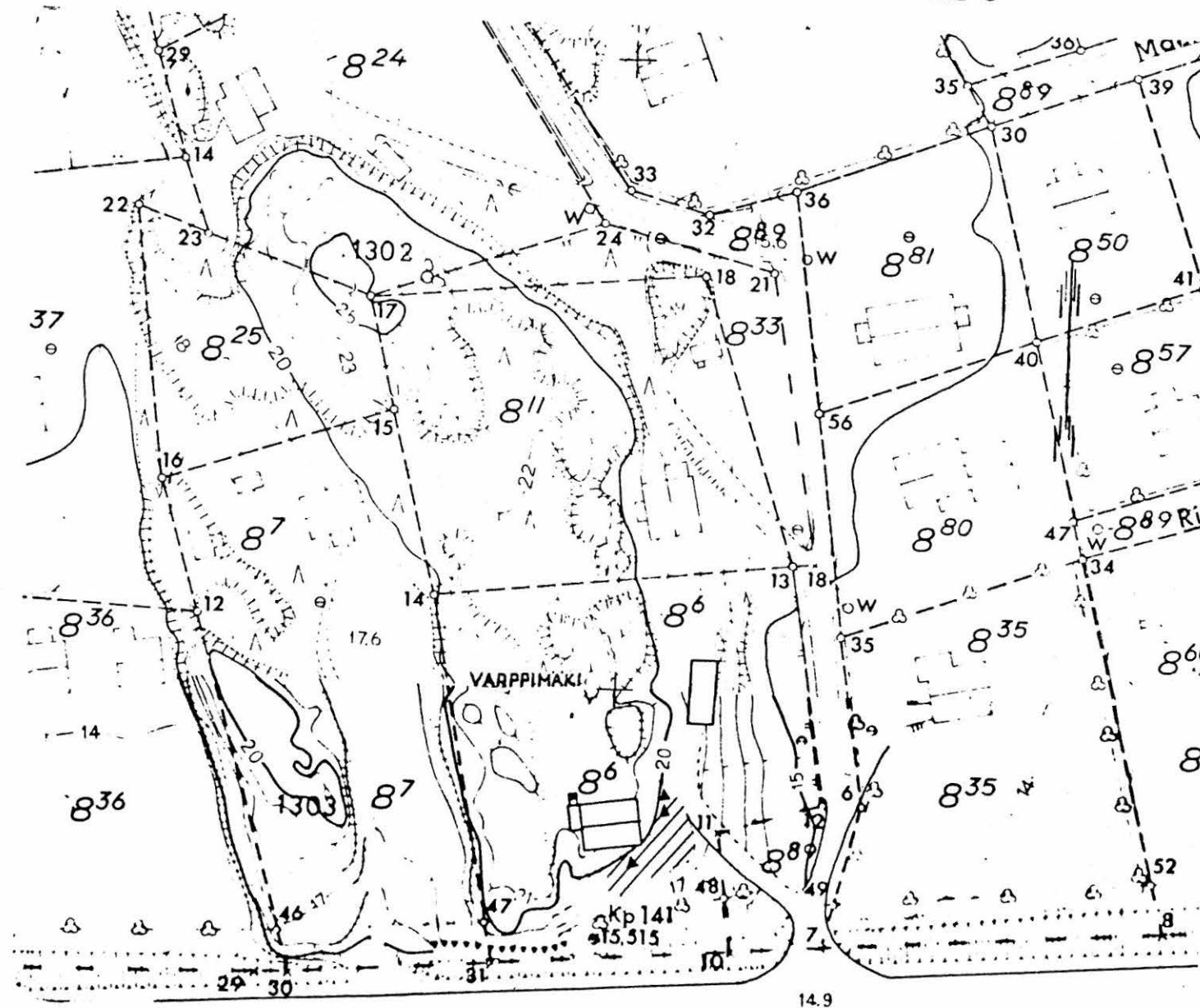
MK 1:1000

RAISIO, Papinkallio ja Röpötti - Laulumaa



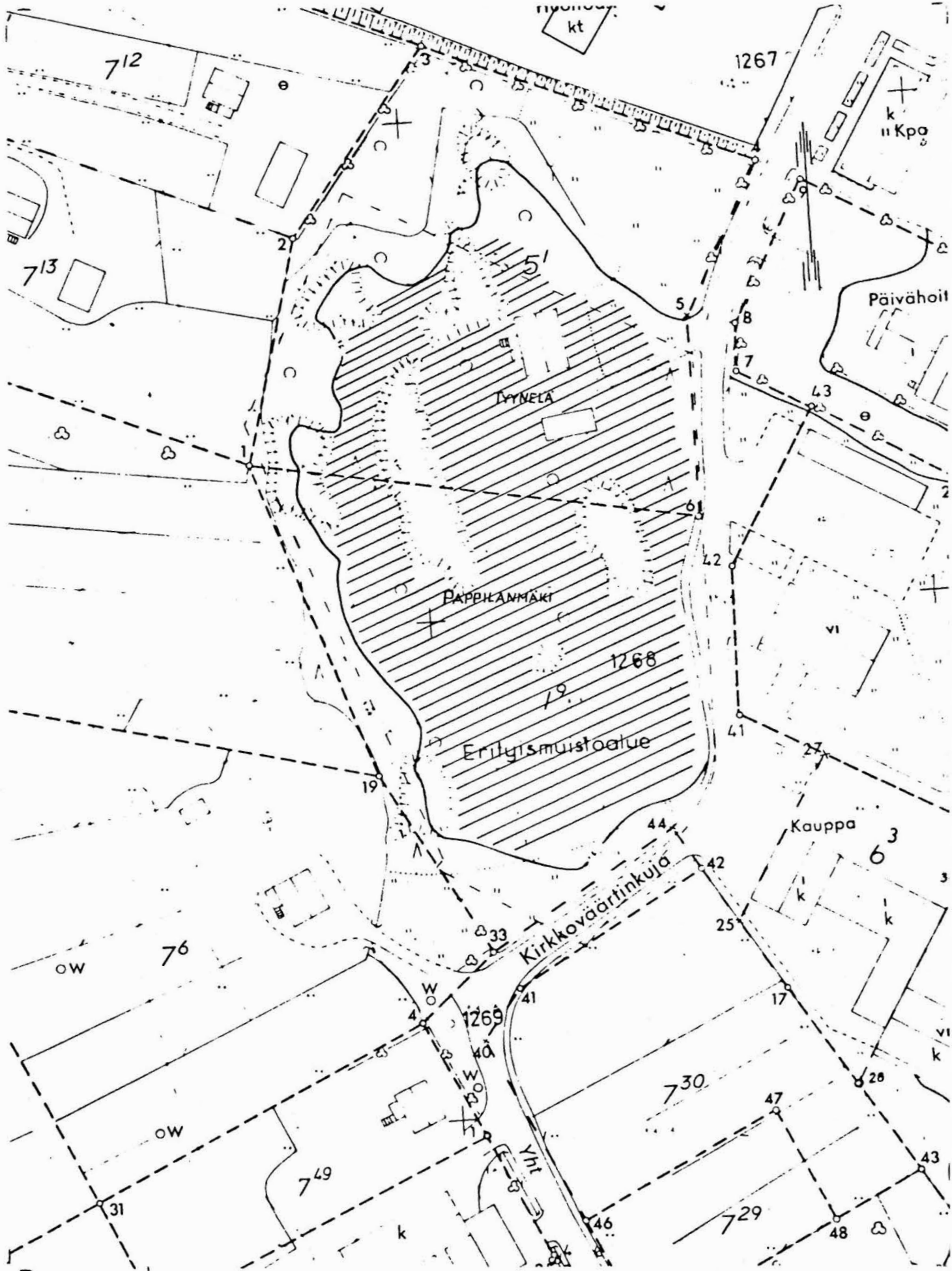
RAISIO, Huhko

MK 1:1000



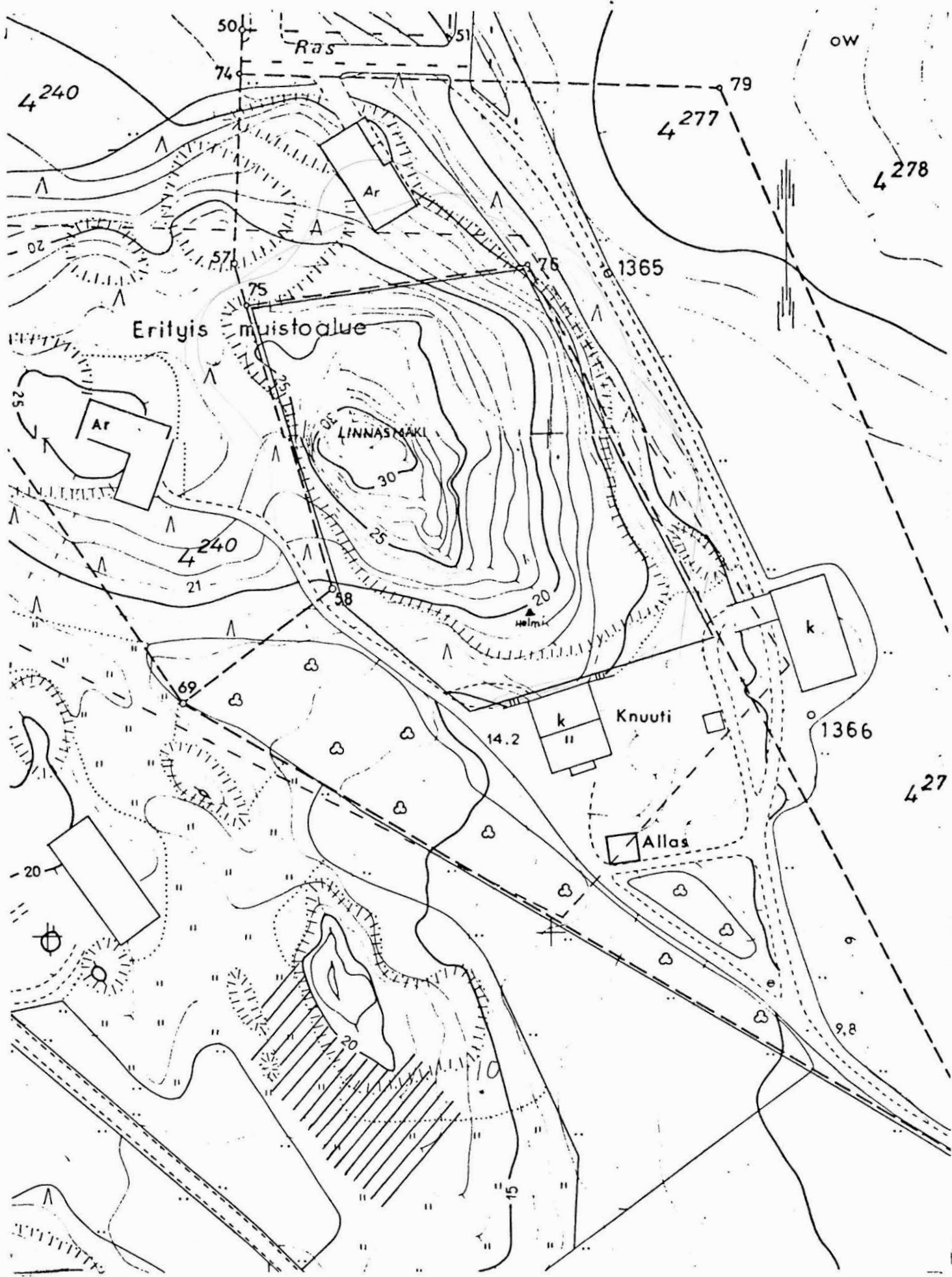
RAISIO, Kerttula, Varppimäki

MK 1:1000



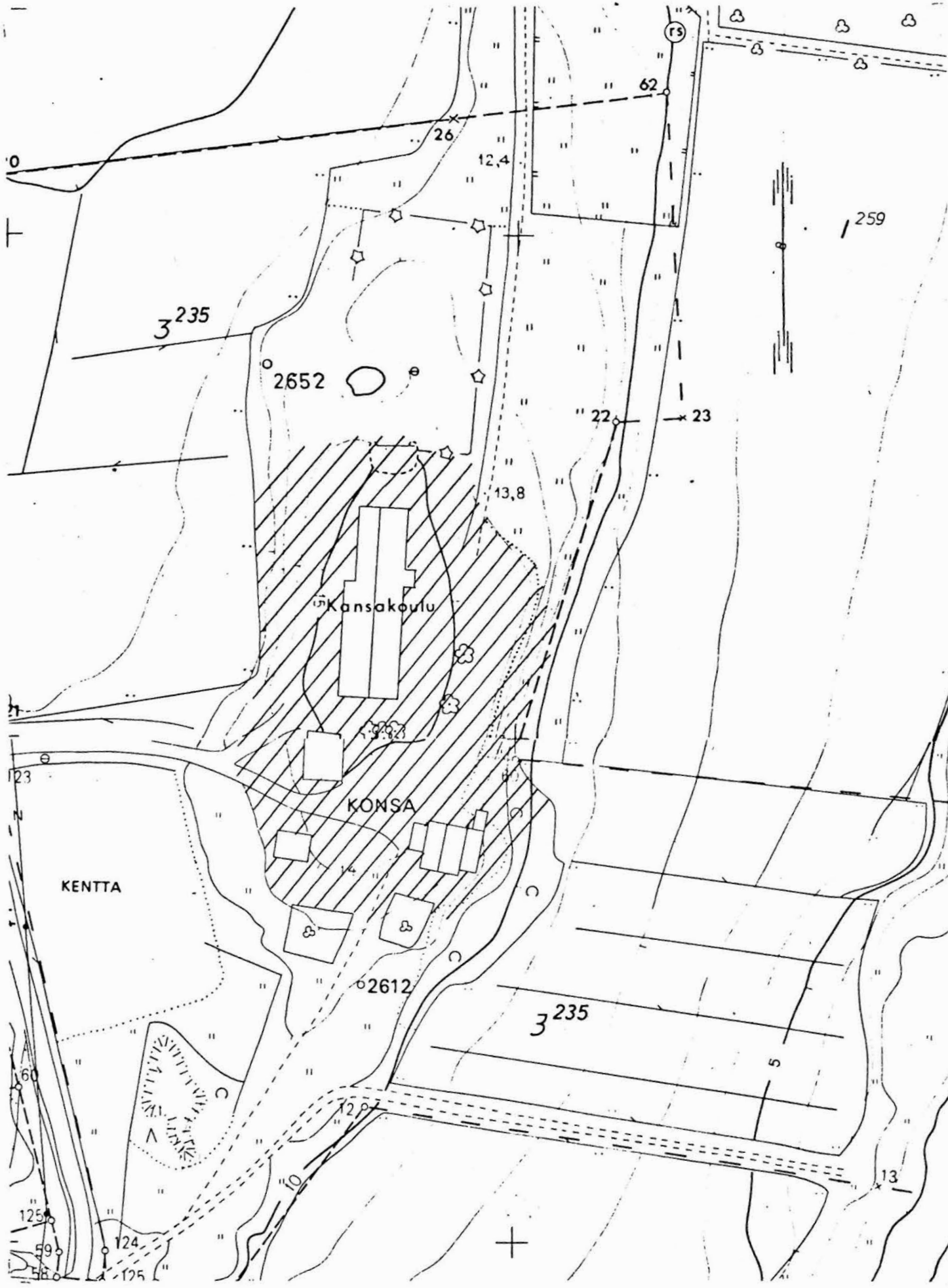
MK 1:1000

RAISIO, Pappilanmäki



RAISIO, Ihala, Linnasmäki ja Siiri

MK 1:1000



MK 1:1000

RAISIO, Ihalu, vanha kansakoulumäki

567

568

569



561

562

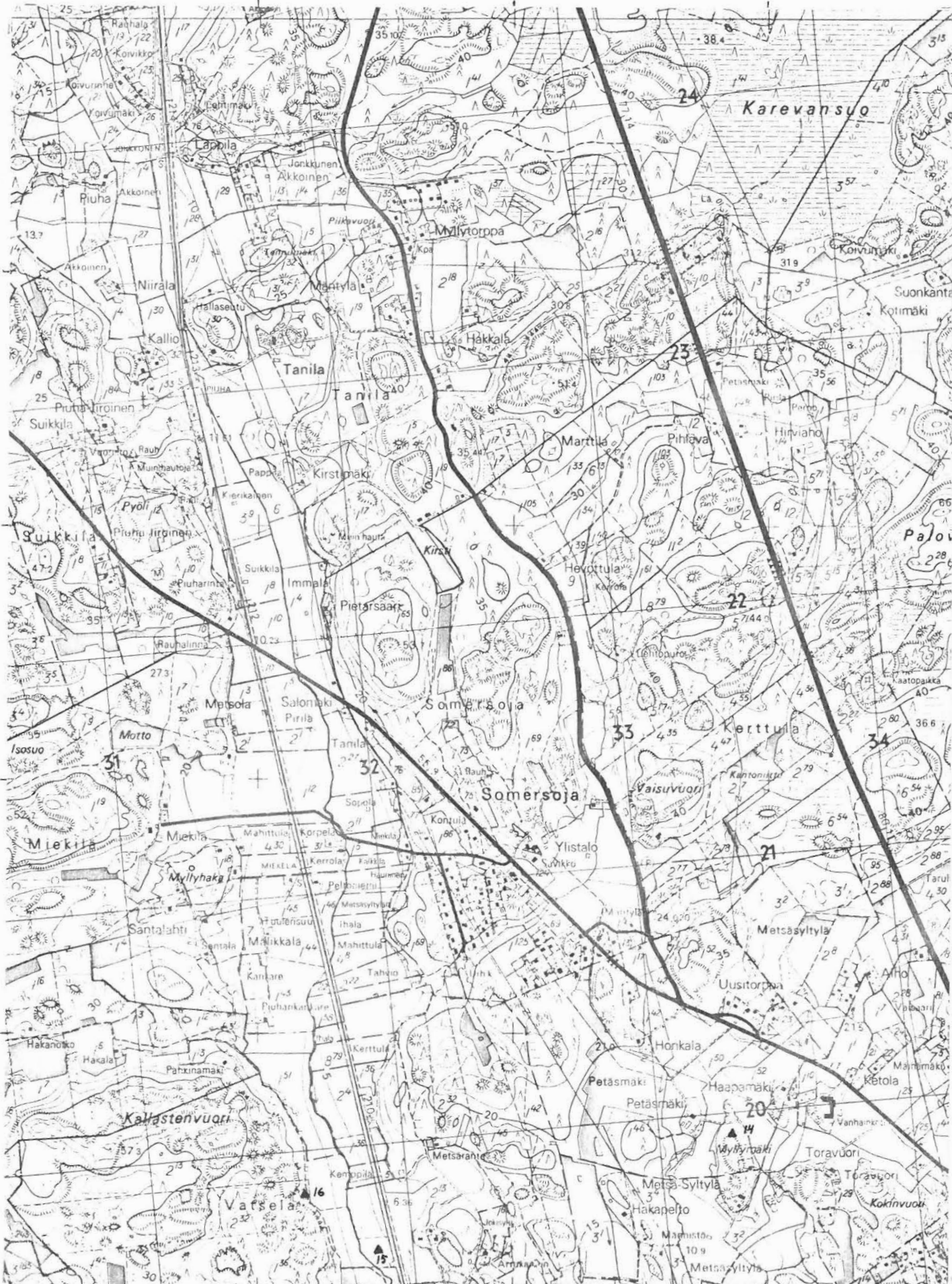
563

6714

6713

6712

6711



564

565

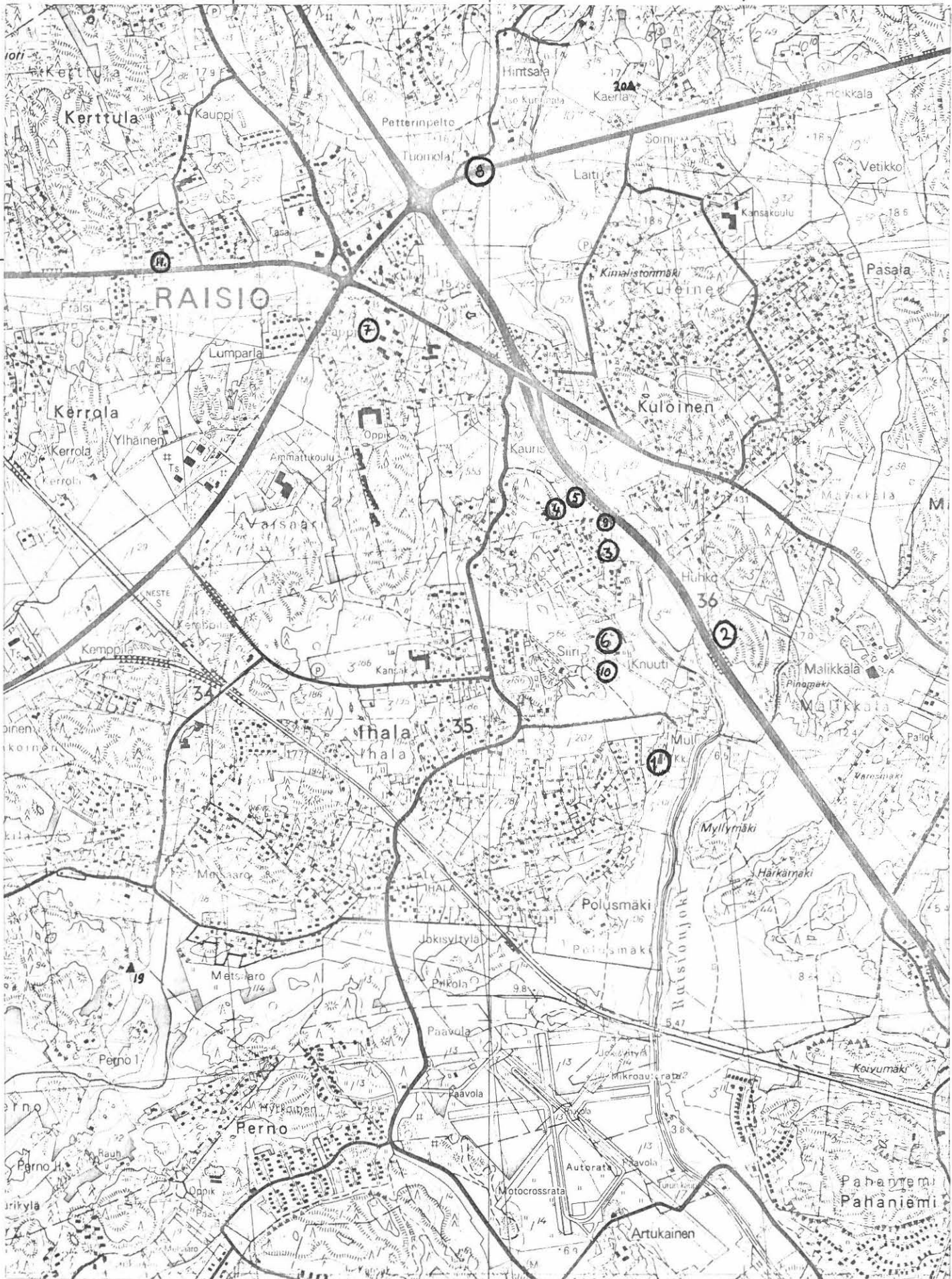
566

6709

6708

6707

6706



561

562

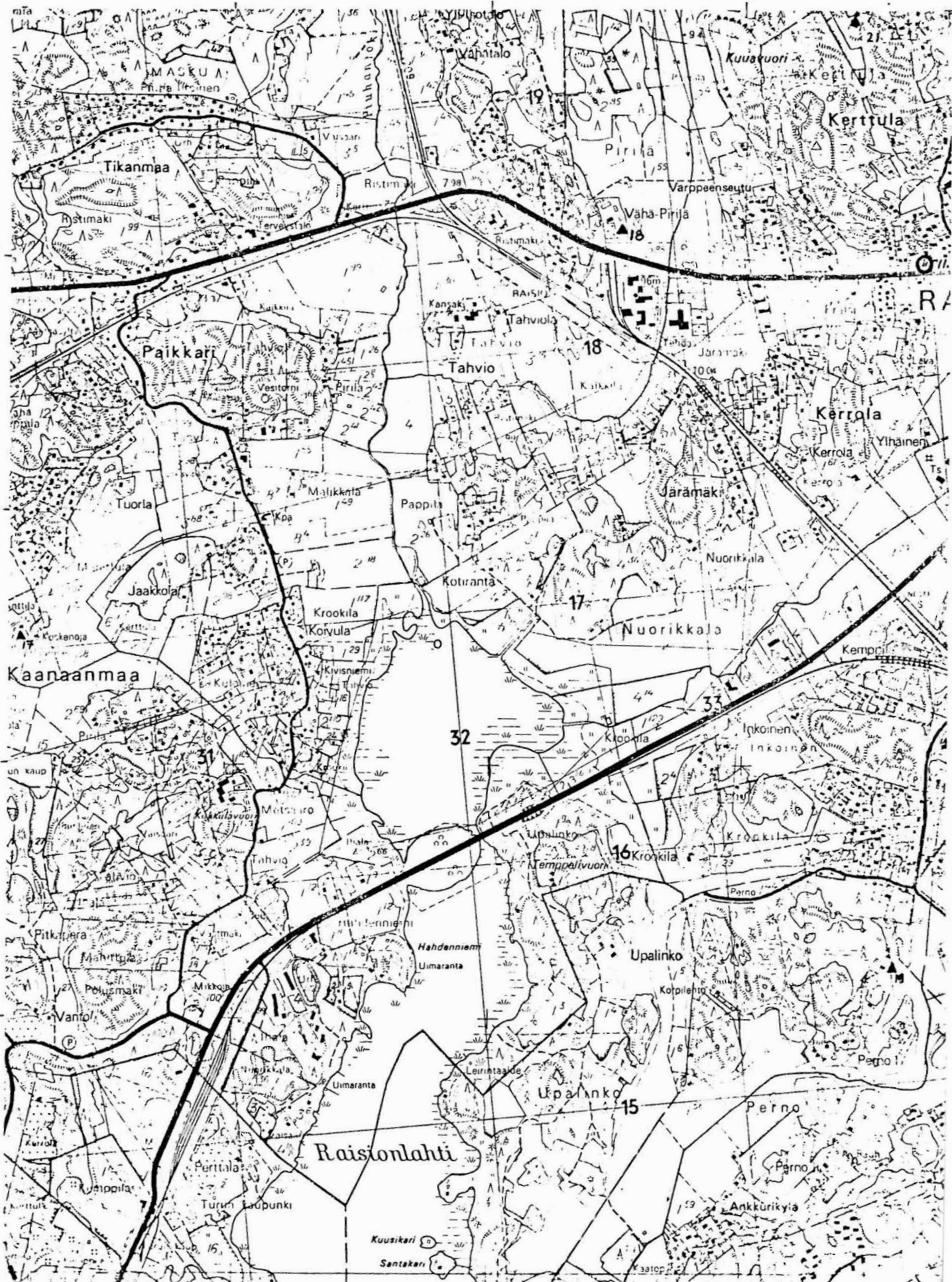
563

6709

6708

6707

6706





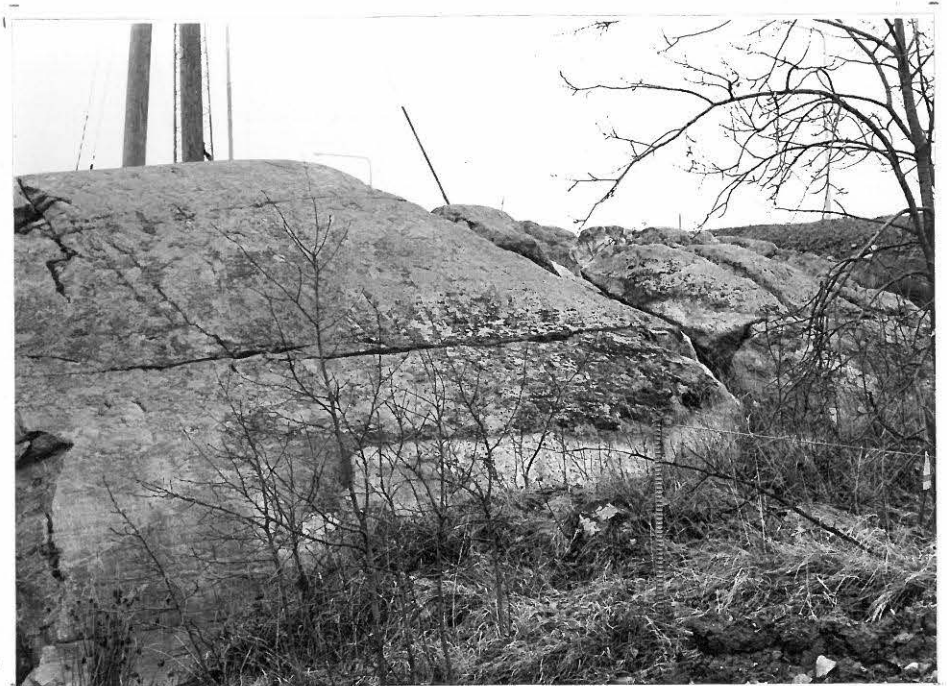
1. Kankaren talo, jonka pihapiiristä on löytynyt kivi-
kauden asuinpaikkaan viittaavia löytöjä.



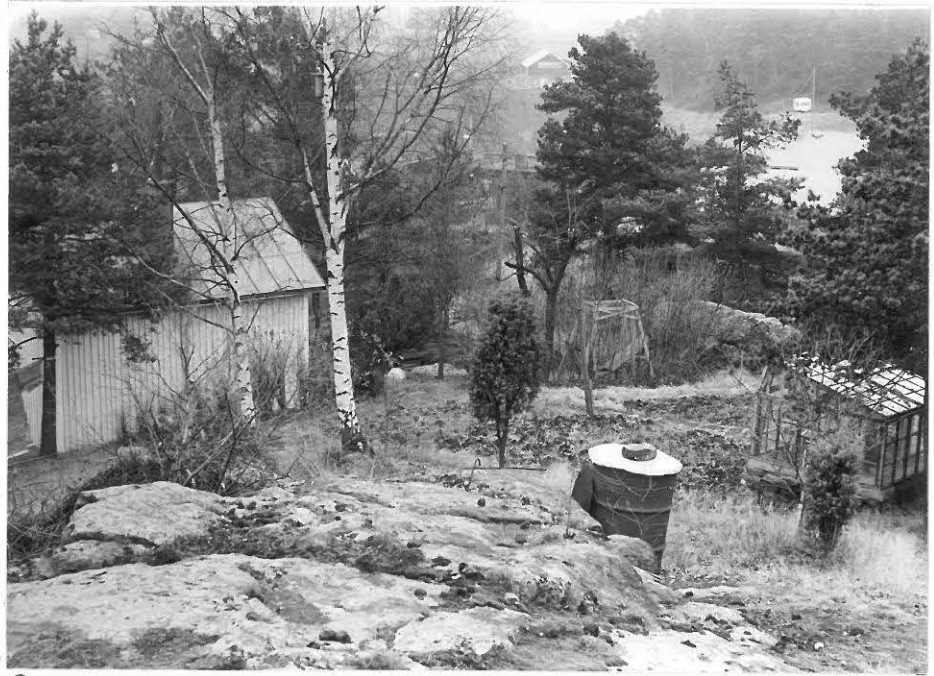
2. Tuomalan ja Isokummalan talojen mailta tutkittu
kalmisto lounaasta, ohikulkutieltä, kuvattuna.



3. Tuomalan ja Isokummalan talojen mailta tutkittu kalmisto idästä, ohikulkutieltä kuvattuna.



4. Edellisen kalmiston länsireunalla oleva kuppikivikallio lännestä kuvattuna.



5. Jukolan omakotitalon pihalla olevaa polttokenttäkalmistoa pohjoisesta, kalliolta, kuvattuna.



6. Käärmevallion polttokalmiston Onnelan talon puutarhan puoleista osaa etelästä kuvattuna.



7. Käärmevallion polttokalmiston kaupungin (Kauriin haan) puolella olevaa osaa luoteesta kuvattuna.



8. Pöpinkallio lännestä kuvattuna.



9. Toivolan omakotitalon pihalla, kuvassa taustalla, olevaa polttokalmistoa etelästä kuvattuna.



10. Laulumaan omakotitalon pihamaalla olevaa polttokalmistoa pohjoisesta kuvattuna.



11. Huhkonkallion päällä, moottoritien pohjoispuolella olevaa polttokalmistoaluetta kuvattuna lounaasta.



12. Varppimäen etelä-kaakkoisrinne kaakosta kuvattuna.



13. Pappilanmäki lännestä, Nesteen tieltä, kuvattuna.



14. Yleiskuva Siirin maalla olevasta polttokalmistosta (kalliosaareke vasemmalla) ja Knuutin talon takana olevasta Linnasmäestä.



15. Siirin polttokalmisto lännestä kuvattuna



16. Siirin polttokalmisto luoteesta kuvattuna



17. Kongsan koulun pihamaalla olevaa ruumiskalmisto-
aluetta koillisesta kuvattuna