

ESILISÄ. tulo 57/22.5.1979

Timo Piettinen

RAUTJÄRVEN MUINAISJÄÄNNÖSTEN PERUSINVENTOINTI 1978

ESIPUHE

V. 1974 alkaneessa Etelä-Karjalan muinaisjäännösten perusinventoinnissa oli v. 1978 vuorossa Rautjärvi. Rautjärven, johon v. 1973 liitettiin Simpele, pinta-ala on 355.8 km². Työn rahoittaja ja suorittaja olivat edelleen samat: Karjalaisen Kulttuurin Edistämisseuratiö ja allekirjoittanut. Tein työn kahdessa vaiheessa lokakuun aikana.

Inventoinnin tuloksena löytyi 2 uutta kivikautista asuinpaikkaa ja yksi kivikautinen löytöpaikka osoittautui asuinpaikaksi. Rautakauden ja irtolöytöjen kohdalla jäi ennen inventointia vallinnut tilanne voimaan.

Tulosta on kuitenkin pidettävä tyydyttävänä ja odotusten mukaisena. Rautjärvi näyttää olevan arkeologis-topografisesti eräänlaista "väli-maastoa": kunnan alueella ei ole suuria järviä eikä vesireittejä. Suurin järvi Torsa ei luultavasti karuutensa vuoksi ole tarjonnut elinmahdollisuuksia suuremmalle populaatiolle kuin mitä kaksi löytynyttä asuinpaikkaa osoittavat. Esihistoriallisesti varsin rikkaasta Simpelejärvestä ei ulotu Rautjärven alueelle kuin pieni karu kolkka. Torsan, Silamuksen ja Kivijärven välinen vesireitti ei taas tarjoa kivikautiselle asutukselle sopivia ranta-alueita, rannat ovat joko liian jyrkkiä, kivikkoisia tai matalaa savikkoa.

Pulkkisenniemen ja Kaakojoankankaan kivikautisia asuinpaikkoja voidaan pitää niiden niukkuudesta huolimatta arvokkaina muinaisjäännöksinä, koska ne sijaitsevat lähes koskemattomassa maaperässä (jälkimmäinen on tosin tien halkoma). Varsin arvokkaana alueen asutushistoriaa valaisevana muinaisjäänöksenä on pidettävä rautakautista eräasutusta edustavaa Uimolan Hirnilän viikinkiaikaista kalmistoa. On ehdottomasti huolehdyttävä siitä, etteivät alueella käynnistyneet rakennustyöt pääse tuhoamaan mahdollisesti paikalla piileviä peltokiviröykkiöitten alla olevia hautauksia.

Kertomus on laadittu saman järjestelmän mukaan kuin aikaisemminkin: jokaiselle löydölle ja kohteelle on annettu oma juoksunumeronsa ja ensin käsitellään kiinteät muinaisjäännökset, sitten irtolöydöt, ikäjärjestyksessä kivikaudesta alkaen.

Kertomukseen kuuluu 6 valokuvaa ja 7 karttaliitettä (otetta peruskartasta).

Helsingissä 15.5.1979



RAUTJÄRVI

Kohdehakemisto

1	Kopsala, Pulkkisenniemi	kivik. asp.	s. 5
2	Torsansalo, Kaaksojankangas	kivik. asp.	6
3	Revonranta, Revonranta	kivik. asp.	7
4	Uimola, Hirnilä	rautak. kalmisto	8
5	Kaljunen, Rantala	kourutaltoa	10
6	Untamo, Arponen	2 hioinkiveä	11
7	Torsansalo, Salmela	reikäkirveen katk.	12
8	Pajarinkylä, Pajarin kansakoulu	reikäkivi	13
9	Pirhola, Lammintaus	tasataltoa	14
10	Änkilä	kaksoistaltoa	15
11	Rautjärvi	tasataltoa	15
12	eril. kohteita		16

RAUTJÄRVI
Esinehakemisto

Kivikausi

KM 1922.381	kaksoistaltta	RAUTJÄRVI 10
KM 4853:1	tasataltta	RAUTJÄRVI 9
KM 12669	kivik. asp.löytö	RAUTJÄRVI 1
KM 13364	kourutaltta	RAUTJÄRVI 5
KM 19135	reikäkirveen katkelma	RAUTJÄRVI 7
KM 19717:1-2	2 hioinkiveä	RAUTJÄRVI 6
KM 20534:1-3	kivik. asp.löytöjä	RAUTJÄRVI 1
KM 20535:1-3	kivik. asp.löytöjä	RAUTJÄRVI 2
KM 20536:1-3	kivik. asp.löytöjä	RAUTJÄRVI 3
Pajarin kansakoulu	reikäkivi	RAUTJÄRVI 8
Sortavalan museo 323	tasataltta	RAUTJÄRVI 11

Rautakausi

KM 10540	kalmistolöytöjä	RAUTJÄRVI 4
KM 10847	kalmistolöytöjä	RAUTJÄRVI 4
KM 10871:1-10	kalmistolöytöjä	RAUTJÄRVI 4

RAUTJÄRVI

Kohteiden jakautuminen karttalehdittäin

peruskartan n:o	muinaisjäännöksen n:o
4121 10 UNTAMO	1,4,6,9
4121 11 TORSANSALO	2,7
4123 01 LAIKKO	8
4123 02 SIMPELE	3,5,10,12

RAUTJÄRVI 1

PULKKISENNIEMI

Kivikautinen asuinpaikka. Kampakeraaminen aika.
I-II.

kl: Kopsala

tl: Järvelä 2:10

om: Jorma Tanjunen, os. Lahdenkylä, Laikko.
peruskartta 4121 10 UNTAMO

x= 6807 41, y= 456 68, z= 96-97

löydöt: saviastian palanen, kvartsikaavin ja
-iskoksia, KM 12669, 20534:1-3

valok. 1-2, negat.

O. Keskitalo 1969, T. Miettinen 1978

Asuinpaikka sijaitsee Nurmijärven itäpäässä laajan Pulkkiseniemien länsirannalla. Niemimaan päässä on länteen työntyvä nokkamainen uloke, matala Hiekkaniemi, jonka kärkeen johtaa rantaa pitkin kulkeva polku. Ins. T. Varis löysi heinäkuussa 1950 Hiekkaniemen tyvestä polun varrelta saviastian palasen (KM 12669). Pala oli soramaassa maan pinnalla n. 2-3 m rantaviivasta.

O. Keskitalo kävi tarkastamassa löytöpaikan v. 1969. Paikalta otta miensa valokuvien yhteydessä (kertomusta ei ole) K. mainitsee palasen löytyneen rannalla olevan ison kiven länsipuolelta (tietolähdettä ei mainita, maanomistaja ei tiennyt tarkastuskäynnistä). Niemen tyven eteläpuolella, peruskarttaankin merkityn karikon pohjoispuolella onkin iso vesikivi ja sen sijainnin perusteella pala on löytynyt kohdasta, jossa polku laskee jyrkähkösti metsästä rannan tuntumaan.

Karikon ja ison kiven välissä oleva laakea loivasti veteen viettävä painanne herätti epäilykseni vaikka K. olikin todennut, ettei mitään merkkejä asuinpaikasta löytynyt koko alueelta. (valok. 1). Ensimmäinen koe-kuoppa antoi 2 kvartsia ja toinen osui lähellä rantatörmää sijaitsevaan tulenpitopaikkaan. N. 15 cm:n syvyydessä oli parin kämmenen kokoinen n. 10 cm paksu hiilialue, josta otin näytteen (:1). Sen ympärillä painaneessa hiekkassa oli kvartsikaavin (:2) ja 16 iskosta (:3) (valok.2). Tulisija oli n. 6 m vesirajasta ja n. 1,5 m:n korkeudella siitä ja suunnilleen karikon kohdalla. On todennäköistä, että koko n. 40 m leveä painanne on asuinpaikkaa. Sen ylärajaa en saanut selville. Koska asuinpaikan maaperä on ehjä, voisi sitä ajatella I luokkaan kuuluvaksi.

RAUTJÄRVI 2

KAAKOJANKANGAS

Kivikautinen asuinpaikka. II

kl: Torsansalo

tl: Rautio

om: Tauno Ylönen, os. Rautjärvi, Torsansalo

peruskartta 4121 11 TORSANSALO

x= 6817 46, y= 451 38, z= 83-84

löydöt: kvartsiesine, -iskoksia, palaneen luun
siru, KM 20535:1-3

valok. 3, negat.

T. Miettinen 1978

Asuinpaikka sijaitsee Torsan järven luoteispäässä olevan Hossiiniemenlahden etelään suuntautuvan lahden perukassa, Lietojanniemen itäpuolella. Paikka on kuivaa, hienosta hiekasta muodostunutta mäntykangasta, nimeltään Kaakojangas. Sen halki virtaa pohjoisesta tuleva pieni kaakoja, joka on syöpynyt syvälle kangasmaahan. Ojan yli lähellä rantaa kulkee Torsansalosta Torsanpään vievä maantie. Järvi ja sen pinnanvaihtelut ovat kuluttaneet paikalle jyrkän n. 3 m korkean rantatormän, jollainen on yleensäkin luonteenomainen Torsan luoteispään laajalle hiekkaranta-alueelle.

Kaakojan sillasta on 60 m itään löytyi äskettäin syvennetyn maantieojan penkoista n. 40 m:n matkalta kvartsiesine (: 1), 5 iskosta (:2) ja palaneen luun siru (:3) (valok.3). Hiekka on paikalla hyvin hienoa ja osittain voimakkaasti rautaoksidin punaiseksi värjäämää.

Asuinpaikan laajuutta metsään, pohjoiseen päin en ryhtynyt myöhäisen ajankohdan vuoksi selvittämään koekuopin. Asuinpaikka on todennäköisesti kuitenkin melko köyhä, mihin keramiikan puuttuminen viittaa. Se on tyypiltään melko lailla samanlainen kuin edellisenä kesänä Ruokolahden puolelta pari km tältä paikalta luoteeseen löytämäni asuinpaikka.

Luokitussuositus II.

RAUTJÄRVI 3

REVONRANTA

Kivikautinen asuinpaikka. II.

kl: Revonranta

tl: Revonranta 3:65

om: Yrjö Repo, os. Rautjärvi, Simpele

peruskartta 4123 02 SIMPELE

x= 6816 08, y= 466 84, z= 77

löydöt: kvartsikaavin, -iskoksia, keramiikkaa (?

KM 20536:1-3

valok. 4, negat.

T. Miettinen 1978

Asuinpaikka sijaitsee Kivijärven pohjoisrannalla etelä-lounaaseen viettävällä hiekkarinteellä n. 500 m Kivi- ja Simpelejärven välisestä Kivijärvensalmesta länteen. Paikalla on jyrkähkö rinne, jonka alla on laajakahko osaksi Kivijärven laskusta syntynyt vesijättö kurensuo.

Rinteen alareunassa on loivahko rantatörmä, ilmeisesti muinaisranta. Sen reunalta maantien länsipuolelta tolpparivin yläpuolelta löytyi n. 20 x 30 m:n alueelta kvartsikaavin (:1), 2 iskosta (:2) ja kaksi palaa poltettua savea, jotka mahdollisesti ovat jonkinlaista alkoeellista keramiikkaa (:3) (valok. 4). Kaaperä paikalla on moreenisoraa ja hiekkaa.

Asuinpaikka vaikuttaa melko kiihältä. Luokitussuositus II.

RAUTJÄRVI 4

HIRNILÄ

Rautakautinen kalmisto. Viikinkiaika. II.

kl: Uimola

tl: Hirnilä

Niemelä

om: Helmi Torkkeli, os. Rautjärvi, Hirnilä

Kalervo Parkkari, os. 55300 Rauha

peruskartta 4121 10 UNTAMO

x= 6805 20, y= 453 03, z= 102

löydöt: keihäänkärkiä, kirveitä, puukko, sirppi,
kuolaimet, pronssisolki, ym. KM 10540,
10847, 10871:1-10

valok. 5-6, negat.

J. Voionmaa 1938, T. Miettinen 1978

Kalmisto sijaitsee Herajärven luoteisrannalla olevassa Torikanniemessä. Niemi on laakea kumpare, joka on vasottunutta pelto- ja niittyaluetta. Voionmaan kertomuksen kuvissa ja kartassa olevat, mäen laella sijainneet rakennukset ovat jo hävinneet ja niiden pohjien paikallistaminenkin on vaikeaa vahvan aluskasvillisuuden ja vesaikon vuoksi. Rakennusryhmän pohjoispuolella oleva lato on vielä jäljellä (valok. 5). Hautaröykkiö, jonka pohjan Voionmaa tutki, sijaitsi Hirnilän talon navetan läntisen päädyn vieressä. Se oli ollut talon silloisen omistajan Juho Revon mukaan maansekainen, n. metrin korkuinen. Röykkiöstä oli otettu kiviä navetan seinustalle, jolloin esineitä oli löytynyt. Kaivauksia aloitettaessa röykkiöstä oli jäljellä ainoastaan maakivet ja pohjakerros. V:n mukaan hiilialueiden ja esinelöytöjen perusteella oli röykkiössä ollut ehkä 3 tai 4 hautausta.

V:n kertomuksessa olevan kartan mukaan tutkittiin samalla myös hautaröykkiöstä n. 80 m kaakkoon tonttien rajalla oleva isohko röykkiö. Siitä ei ilmeisesti löytynyt mitään. Kuitenkin on täysin mahdollista, jopa todennäköistä, että myös täällä niemen kaakkoisreunalla on hautaröykkiötä. Erikkokoisia kiviröykkiöitä on alueella paljon, kuten V:n kartasta ilmenee, ja vaikka ne näyttävät lähinnä peltokiviröykkiöiltä, voi jonkin alla olla esihistoriallinen hautaus.

Tämä ranta-alue, jonka nykyisin omistaa Kalervo Parkkari, on tällä hetkellä uhanalaisessa asemassa sikäli, että maanomistaja rakentaa paikalle

parhaillaan kesämökkiä. (valok. 6). Maanomistaja sattui olemaan tarkastuskäyntini aikana paikalla ja kuulin häneltä, että on tarkoitus rakentaa tie koillisesta käsin rannalla olevalle huvilalle. Se kulkisi aivan Hirnilän rajaa pitkin ja haarautuisi V:n tutkiman röykkiön kohdalla kahtia niin että suora tie jatkuisi Niemelän tontin länsipäähän suunnitellulle toiselle rakennukselle ja kaakkoinen haara johtaisi nyt rakenteilla olevalle rantahuvilalle. V:n tutkima röykkiö siis hävitettäisiin ja rantahuvilalle johtava tie kulkisi kiviröykkiöjonon lävitse. Painotin Parkkarille, ettei röykkiöihin saa kajota teiden rakentamisen yhteydessä vaan tie on johdettava niiden välistä mutta nykyistä tienrakennustekniikkaa ja koneita ajatellen röykkiöiden vahingoittumismahdollisuus on kuitenkin olemassa.

Hirnilän itäpuolella luonnonniityillä olevissa kiviröykkiöissä voi epäilemättä myös olla hautauksia. Myös talon lounaispuolella, Hirnilän ja Joensuun (nyk. Paperiliiton kesähuvilana) välisellä alueella on pari epäilyksenalaista röykkiötä, joita ei ole merkitty V:n karttaan.

Luokitusehdotus II. Mielestäni koko aluetta on syytä pitää potentiaalisena muinaisjäännösalueena. Hirnilän kalmistomäki on erittäin merkittävä muinaisjäännös ko. seudun esihistoriallisen kuvan täydentäjänä.

LAUTJÄRVI 5

TALTTA

Kourutaltoa KM 13364

kl: Kaljunen

tl: Rantala 1:9

om: Eino Hinkkanen

peruskartta 4123 02 SIMPELE

x= 6815 92, y= 462 58, z=69

T. Miettinen 1978

Taltoa on löytänyt mv. Eino Hinkkanen toukokuussa 1950 rantapelloltaan Silamusjärven luoteispään koillisrannalta. Taltoa löytyi sarkaojaa kaivettaessa n. 45 cm:n syvyydestä savimaasta. Paikka on alavaa, ilmeisesti vesijättöä. Löytöpaikka on n. 30 m rantaviivasta. Maaperä löytökohdalla oli savea.

Paikalla ei voi topografiansa vuoksi olla asuinpaikkaa. Taltoa on tyypillinen ns. vesijättö löytö, aikoinaan veteen heitetty tai jontunut.

RAUTAJÄRVI 6

ARPONEN

2 hioinkiveä KM 19717:1-2

kl: Untamo

tl: Arponen 1:7

om: Aimo Arponen

peruskartta 4121 10 UNTAMO

x= 6802 35, y= 453 84, z= 113

T. Miettinen 1978

Hioinkivet on löytänyt mv. Aimo Arponen Untamojärven länsipuolella sijaitsevan tilansa Tupämäki-nimisestä pellostä, perunamaasta. Löytöpaikka on Arposen päärakennuksesta n. 80 pohjoiseen loivasti etelään viettävällä rinteellä. Esineet löytyivät kyntökerroksesta, ruokamullasta. N. 20 m esineitten löytöpaikasta on Arposen ja Variksen rajalla kivikasa, jossa perimätieto kertoo olleen tulisijan. Röykkiö näyttää pelto-kivikasalta. On kuitenkin mahdollista, että em. perimätieto johtuu siitä, että röykkiössä on aikoinaan havaittu hiiltä. Kysymyksessä voisi siis olla rautakautinen hautaröykkiö tai sen pohja. Hioimet olisivat näin ollen rautakautisia. Tämä on luonnollisesti vain oletamus, mutta röykkiö on kuitenkin mielestäni syytä säästää. Kivikautista asuinpaikkaa ei Tupamäen pellossa missään tapauksessa ole, sen näkee jo paikan topografiastakin.

RAUTJÄRVI 7

SALMELA

Reikäkirveen katkelma KM 19135

kl: Torsansalo

tl: Salmela

om: Arvi Kaipio

peruskartta 4121 11 TORSANSALO

x= 6813 62, y= 458 45, z= 98

M. Huurre 1973, T. Miettinen 1978

Esineen on löytänyt Johannes Kaipio Torsan järven ja Pienen Torsan välisen Simolansalmen pohjoisrannalla olevan Salmelan tilan navetan perustuksia kaivaessaan n. 25 vuotta sitten. Salmela sijaitsee korkeahkon mäen laella maantien itäpuolella.

Löytäjä, talon vanhaisäntä, kertoi tavanneensa esineen n. puolen metrin syvyydestä mullansekaisesta hiekasta nykyisen navetan luoteisreunan kohdalta. Paikalla on aikaisemminkin ollut navetta ja on todennäköistä, että esine on aikoinaan jätetty joko sen seinähirsien väliin tai pantu kivijalkaan, mistä se on sitten joutunut maahan. Huomattavan epätodennäköistä sen sijaan on, että esine olisi ollut löydettyäessä alkuperäisellä paikallaan. Paikan topografia ei viittaa millään lailla asuinpaikkaan.

RAUTJÄRVI 8

PAJARIN KANSAKOULU

Reikäkivi, Pajarin kansakoulu

kl: Pajarinkylä (Laikko)

tl: -

om: Martti Jäppinen

peruskartta 4123 01 LAIKKO

x= 6803 98, y= 462 32 ,z= 79 (?)

T. Liittinen 1978

Reikäkiven on löytänyt opettaja Leander Vilkkö syyskuussa 1948 Pajarin kansakoulun läheltä, siitä n. 100 m, mäen rinteestä alta hiekkamaasta perunoita nostaessaan.

Pajarin ent. kansakoulu sijaitsee Ylimmäisen ja Pitkäjärven välisen joen itärannalla jyrkähkön hiekkamäen laella. Rakennuksen ja tontin nykyinen omistaja veneenveistäjä Martti Jäppinen ei tiennyt löydöstä mitään eikä myöskään sen nykyisestä olinpaikasta. Kaapuritalon Jokelan isäntä muisteli Vilkon perunamaan olleen joen varressa kansakoulurakennuksesta n. 50 m länsilounaaseen. Paikka on matalalla, tulvarajalla ja tuskin esihistoriallisena aikana asuttavissa. Toinen peltoilkkä, perunapellosta pohjoiseen, näytti taas kaltevuutensa vuoksi olevan sopimaton asuinpaikaksi eikä senkään pinnasta löytynyt mitään.

RAUTJÄRVI 9

LAMMINTAUS

Tasataltta KM 4853:1

kl: Pirhola

tl: ?

peruskartta 4121 10 UNTAMO

Toht. U. T. Sirelius toi Kansallismuseoon 1907 tasataltan, joka oli löytynyt Rautjärven pitäjistä Pirholan kylästä Jaakko Wellingin maalta Lammintaustaalta kaskea kynnettäessä.

Pirholan Houkkalanlammen itäpuolella on Lammintausta-niminen metsämaa. Taltan löytöpaikka on epäilemättä siellä mutta tarkempi paikantaminen on luonnollisesti mahdotonta.

RAUTJÄRVI 10

ÄNKILÄ

Kaksoistaltoa, KM 1922.381

kl: Änkilä

tl: ?

peruskartta 4123 02 SIMPELE

Taltoa on tuotu Parikkalan Änkilän kylästä Viipurilaisen osakunnan kautta v. 1878. Parikkalassa ei ko. kylää ole, joten on varmaankin kysymys Rautjärven Simpeleen Änkilän kylästä.

RAUTJÄRVI 11

RAUTJÄRVI

Tasataltoa, Sortavalan museo 323

Esine on saatu Rautjärveltä.

RAUTJÄRVI 12

ERILAISIA KOHTEITA

12.1. KALMAHARJU. Kalmaharju on pelloksi raivattu harjanne Kivijärven pohjoisrannalla. Peltoa muokattaessa löytyy paikalta toisinaan ihmisen luita. Revonrannan isännän mukaan sellaisia on heitetty mm. mäen alla sijaitsevan kuivurin seinän viereen. Luut näyttivät mielestäni melko nuorilta, 100-150 vuotta vanhoilta. Koska mitään esihistoriaan viittavaa ei mäeltä ole koskaan löydetty, ei sitä mielestäni ole syytä pitää muinaisjäännöksenä (peruskartan tavoin). Kysymyksessä lienee lähinnä tilapäinen ortodoksinen kalmisto (Skl. 3-68 s. 30 n:o 24) tai ehkä keskiaikainen ruttohautaus tai isonvihan uhrien lepopaikka.

12.2. Rautjärven alueella on useita historiallisen ajan rajamerkkejä, joista edustavin on Sarajärven kaakkoispäässä sijaitseva HAUKKAVUORI. Se on Täyssinän ja Uudenkaupungin rauhojen rajavuori. Pieni-Torsan järven pohjoisrannalla on TORSANVUORI, jossa on Täyssinän rauhan rajamerkit. Laikossa on Laikon pohjoisemman lammen pohjoisrannalla LAIKONKAN-
KAAN RAJAKIVI, joka on ilmeisesti nyttemmin hävinnyt (en löytänyt mitään kartan osoittamasta paikasta). Laikon Ylimmäisen järven pohjoisrannalla olevaa suurta YLIMMÄISENLÄHDETTÄ on pidetty rajamerkinä (samoin kuin Laikonlampia).

12.3. Kivijärven rannalla pitäisi olla Iljanniemi-niminen ortodoksinen kalmisto (Skl. 3-68, s.30 n:o 23). Kaljusesta asuvan Rautjärven perinnettä tarkkaan tuntevan Heikki Tiitan mukaan sellaista paikkaa ei kuitenkaan ko. järven rannalla ole (eikä muuallakaan Rautjärvellä). Änkilässä asuva Hilma Terävä on useaan otteeseen ilmoittanut museovirastolle Änkilässä ja Simpeleellä tekemistään maastohavainnoista. Kävin hänen kanssaan katsomassa mm. Rekilammen ympäristössä ja Mansikkamäen lounaisrinteellä sijaitsevia kiviröykkiöitä mutta mielestäni ne kaikki ovat lähinnä kaskiraunioita. Tosin joutuu ihmettelemään esim. Mansikkamäen kohdalla, miksi kaskikiviä on koottu niinkin korkealle jyrkähkään rinteeseen mutta muutakaan luontevaa selitystä ei röykkiöille löydy. Valkeakoskelaisen varapöytätoimittajan Hannu Mäkelän ilmaittamat Simpelejärven rannalla sijaitsevalla Niinimäellä olevat kiviröykkiöt sen sijaan ovat tyypillisiä kaskiraunioita.

- 03 m 20 s
29° 10'

Nok = + 12°
Rautlahti

Heinlahti

Ahjarvelle

S.17
Kekäläinen

459

412170
Rantajärven inventointi
T. Miettinen 1978

Nurmijärvi

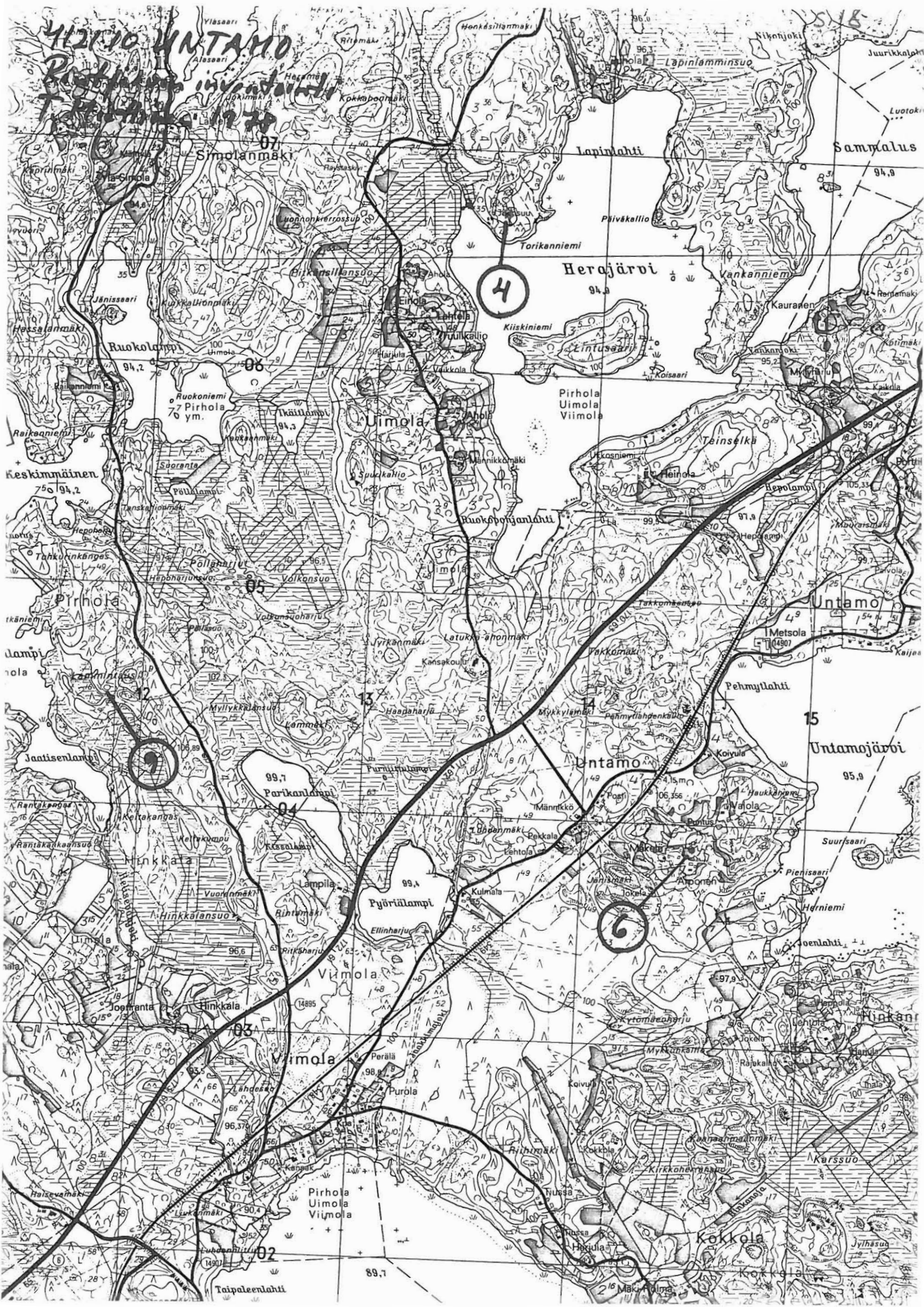
Suurisaari

Kummiinselkä

Kopsala

Telttakangas





Rantjärven inventointi
T. Hiettonen 1978

Nak = - 31°
Nak = + 13°
Palosuo Torsansalo

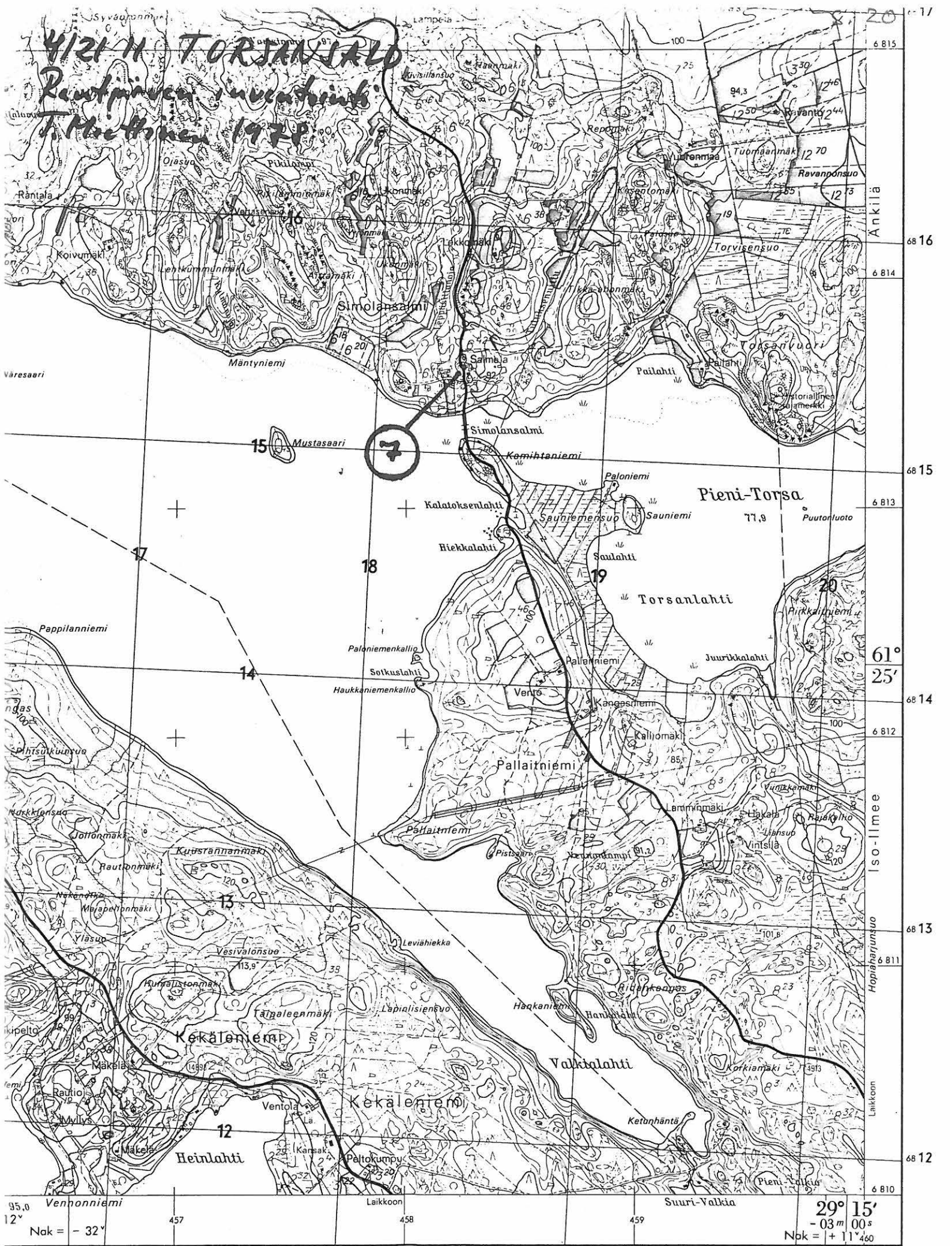


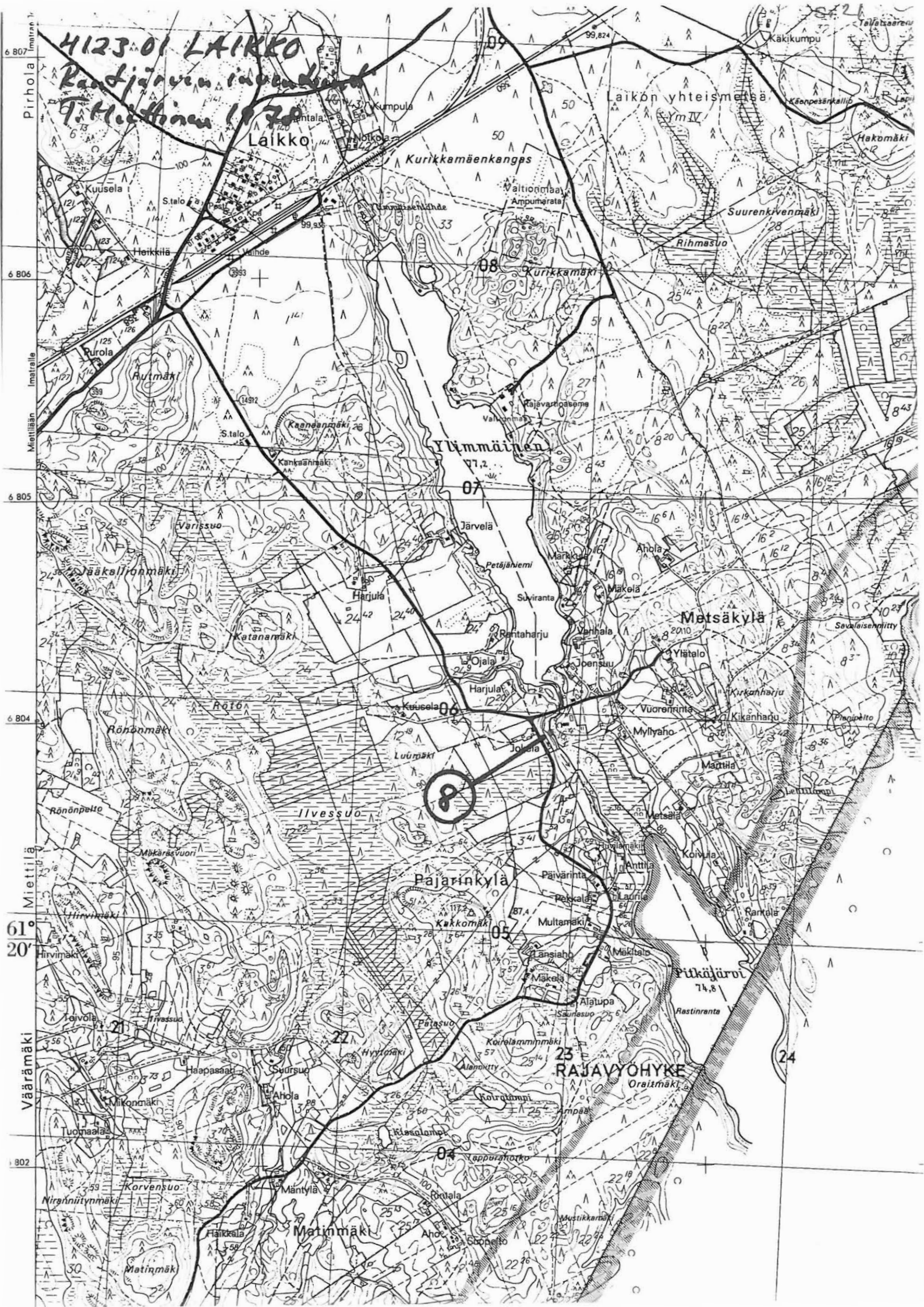
2

Hölmölä
Jurvala 2,3
Revonniemi
Siisiälä 2,3

61°
27'
30''
Mäkelä

Pohja-Lankilan
Mäkelä







4123 02 SIMPELE
T. Miettinen 1978

Revonranta
Kalmaharju
Kivijärvi
12
3

Koitsanlahti
Lamminkylä
Kaljunen 3-8
Kivijärvi 1-3, 8, 9

RAUTJARVI
Simpele

Kontro

Revonryhämä

4923 02 SIMPELE

*Riikkipuiston suunnittelu
T. Heikkonen 1978*



Silamus

5

Heapaniemi

Kierrekallio

Heikkerranta

Haukilampi

68.4

Vehtiviilonkallio

Tikka-aho

Sutarinkontu

Suutarinmäki

Päiväntie

Pitkälolasetti

Mökinkolka

Kaunistmäki

Mattila

Perspelto

Hopeanpää

Hopeanpää

Opotänimäki

Suutarinmäki

Revonpää

Vennonlahti

Vennonvaara

Velloskontu

Hürenlahti

Valkiakallionmäki

Hämäläinen

Lappalainen

Melloja

Ala-Roina

Harjula

Harjula

Harjula

Harjula

Harjula

Harjula

Harjula

Harjula

Harjula

Harjula

Konkanmäki

Konkanmäki

Konkanmäki

Konkanmäki

Konkanmäki

Konkanmäki

Konkanmäki

Konkanmäki

Konkanmäki

Konkanmäki

Konkanmäki

Konkanmäki

Konkanmäki

Konkanmäki

Konkanmäki

Konkanmäki

Konkanmäki

Konkanmäki

Ankila

Ankila

Ankila

Ankila

Ankila

Ankila

105.4

Vennonlampi

Vennonvaara

Revonpää

RAUTAJÄRVEN MUI-
NAISJÄÄNNÖSTEN
INVENTOINTI
T. Miettinen 1978



Valok. 1

Pulkkivenniemmen kivikauti-
sien asuinpaikka.

Päänaane, jossa asuinpaik-
ka on.

Kuvaa keskellä lähellä ren-
taa ympäröivät boe-
kuopat.

Pohjoisesta.



Valok. 2

Pulkkivenniemmen kivikauti-
sien asuin-
paikka.

Tulenpöytäpaikka lähinnä reutaa olevas-
sa boekuopassa. Kuopan pohjalla ko-
kollaan oleva hiilialue, jonka päälle
tulennepöytäpaikka ja sen ympäriltä
löydettyjä kiviä.

Pohjoisesta.

RAUTAJÄRVEN MUI-
NAWJÄÄNNÖSTEN
INVENTOINTI
T. Miettinen 1978



Valok. 3

Kaakojenbanan biivibau-
sin asuinpaikka.
Löydöt etelällä, tien vasem-
malla puolella olevasta oja-
sta ja saaremaa tien oike-
alla puolella olevasta oja-
sta.
Tien mutkassa Kaakojen
yhtiön rakennusryhmä.
Länsistä.



Valok. 4

Reunorinbanan biivibau-
sin asuinpaikka.
Löydöt autotien osoittamasta
kollektorin peltomaidesta.
Tanssien rakennusryh-
män oikealla puolella Val-
maharjun mäki.
Itä-Koillisesta.



Valok. 5

Hirviltien rautabandien
kalusteita.
Hirviltien rakennusten per-
jia buraan bestelliä ja var-
renassa olevien pöytä-
mänttien takana.
Voionmeren Juttunen laant.
röykössä sijainnut vanha-
n kalleen buraan rennassa
mänttien takana.
Länsistä.

RAUTJÄRVEN MUI-
NAISJÄÄNNÖSTEN
INVENTOINTI
T. Miettinen 1978



Valok. 6

Toribanin alueen kaakkois-
ranta Hirvillä kalasid-
mäetä nähtävää.

Ven. luttina (löydetin)
röykkiä muuten koidella
Rannassa oikealla seuran-
tilan kaidon puolella, jonne
Lute Parkarin luvilla
Luoteesta.

Kiinteät muinaisjäännökset

RAUTJÄRVI

1. PULKKISENNIEMI

Kivikautinen asuinpaikka. Kampakeraaminen aika. I - II.

Kl: Kopsala, tl: Järvelä 2:10, om. Jorma Tanjunen

4121 10 UNTAMO

Koordinaatit: $x = 6807\ 41$, $y = 456\ 68$, $z = 96-97$

Nurmijärven itäpäässä Pulkkisenniemen länsirannalla ja siitä länteen pistävän Hiekkaniemen tyvessä.

Löydöt: saviastian palanen, kvartsikaavin ja -iskoksia (KM 12669, 20543:1-3)

Tark. T. Miettinen 1978.

2. KAAKOJANKANGAS

Kivikautinen asuinpaikka. II.

Kl: Torsansalo, tl: Rautio, om. Tauno Ylönen

4121 11 TORSANSALO

Koordinaatit: $x = 6817\ 46$, $451\ 38$, $z = 83-84$

Torsanjärven luoteispäässä olevan Hosiiniemenlahden etelään suuntautuvan lahden perukassa, Lietojanniemen itäpuolella.

Löydöt: kvartsiesine, -iskoksia, palaneen luun siru (KM 20535:1-3)

Tark. T. Miettinen 1978

3. REVONRANTA

Kivikautinen asuinpaikka. II.

Kl: Revonranta, tl: Revonranta 3:65, om. Yrjö Repo

4123 02 SIMPELE

Koordinaatit: $x = 6816\ 08$, $y = 466\ 84$, $z = 77$

Kivijärven pohjoisrannalla etelä-lounaaseen viettävällä hiekkarinteellä n. 500 m Kivi- ja Simpelejärven välisestä Kivijärvensalmesta länteen.

Löydöt: kvartsikaavin, -iskoksia, keramiikkaa (?) (KM 20536:1-3)

Tark. T. Miettinen 1978

4. HIRNILÄ

Rautakautinen kalmisto. Viikinkiaika. II.

Kl: Uimola, tl: Hirnilä ja Niemelä, om. Helmi Torkkeli, Kalervo Parkkari
4121 10 UNTAMO

Koordinaatit: x = 6805 20, y = 453 03, z = 102

Herajärven pohjoisrannalla olevassa niemessä. Pelto- ja niittyalueella
kivirauniolta, joista yksi tutkittu ja todettu haudaksi.

Löydöt: keihäänkärkiä, kirveitä, puukko, sirppi, kuulaimet, pronssisolki, ym.
(KM 10540, 10847, 10871:1-10)

Kaiv. J. Voionmaa 1938, tark. T. Miettinen 1978

5. KALMISTOMÄKI

Ruumiskalmisto. Aika epävarma. II.

Kl: Kivijärvi, tl: Päivärinta 3:30, om. Lauri Nenonen
4123 02 SIMPELE

Koordinaatit: x = 6816 08, y = 466 56, z = n. 80

Simpeleen kirkosta n. 1 km luoteeseen, Kivijärven pohjoisrannalla. Pelto-
mäki vanhan rantatörmän luona. Ilmeisesti kristillinen hautapaikka.

Tark. M. Huure 1973 ja T. Miettinen 1978