

Kopio

L. Pohjakallio:

Rautavaaran esihistoriallisten muinaisjäännösten inventointi
1974.

Suoritin Rautavaaran esihistoriallisten muinaisjäännösten inventoinnin virkатыönä 17.-27.9.1974. Rautavaaran kunta huolehti majoituksesta ja maksoi päivärahat.

Inventoinnin tuloksena Rautavaaran irtolöytöjen ja kiinteiden muinaisjäännösten löytöpaikat on järjestetty juoksevaan numerointiin Pohjois-Savon Seutukaavaliiton käyttämän seutukuntajaon mukaisesti. Kohteiden numeroinnissa ensimmäinen numero tarkoittaa seutukuntaa (4.= Koillis-Savon seutukunta), sitä seuraavat numerot on varattu Rautavaaran ^{KIINTEITA MUINAISJÄÄNNÖKSIÄ} ~~muinaisjäännösten~~ varten (500-599). Numeron 500 olen varannut ^{IRTO} ~~muinaisjäännösten~~ löytöjä varten. ~~joita ei ole vielä löytöpaikasta löydetty.~~ Näiden järjestys merkitään kautta-
viivalla (4.500/1). Inventoinnin jälkeen Rautavaaralta tulevat löydökset, joiden sijainti tunnetaan, saavat juoksevan numeroinnin mukaisen numeron. Mainitulle kohdalle luetteloon liitetään ilmoitus löydöstä, sen pääluettelonnumero ja viitteet asianomaisiin verifikaatteihin. Kun löytöpaikka tarkastetaan maastossa, poistetaan väliaikaisilmoitus ja tarkastuskertomus liitetään a.o. kohtaan luetteloon. Jos taas aiemmin tarkastettuja kohteita tarkastetaan uudelleen, voidaan siitä tehdä ilmoitus luettelossa jo olevalle paperille tai jos tarkastuksen tuloksena syntyy kertomus, liitetään se luetteloon aiempien tietojen yhteyteen.

Löytöpaikat on jaettu vielä peruskartta- ja kyläkohtaisiin luetteloihin.

Luetteloiden avulla pyritään säilyttämään ajanmukainen ja helposti käsiteltävä kokonaisuus, josta saadaan vähällä vaivalla mahdollisimman paljon tietoja Rautavaaran muinaisjäännöksistä.

Inventoinnin perustana olivat Museoviraston arkistoista kerätyt tiedot Rautavaaran esihistoriallisista löydöistä. Ennen inventointia tunnettiin Rautavaaralta yksi kivikautinen asuinpaikka (4.501), neljä kivikautista irtolöytöä (4.500/3; 4.500/4; 4.500/6) ja yksi rautakautinen irtolöytö (4.500/2).

Inventoinnin tuloksena saatiin julkisiin kokoelmiin kirjattaviksi kaksi kiviesinelöytöä (4.500/5; 4.500/7.) Molemmat esineet ovat löytyneet jo aikoja sitten, mutta niistä ei ole tehty asianmukaista ilmoitusta. Esineet palautetaan Kuopion museossa ja Museoviras-

tossa tapahtuvan luetteloinnin ja kirjaamisen jälkeen Rautavaaran kirkonkylän peruskoulun yläasteen kokoelmiin.

Inventoinnin jälkeen Kuopion museoon toimitettiin vielä yksi kivi-kautinen (?) löydös (4.500/9), jonka löytöpaikkaa ei siis inventoinnin yhteydessä saatu tarkastetuksi.

Ajoitukseltaan ja tarkoitukseltaan epämääräisiä raunioita tuli kaksi kappaletta (4.503. ja 4.504.). Näistä jälkimmäisen ympärillä on lisäksi matalia syvennyksiä.

Inventoinnin aikana tarkastin myös kaksi historiallisen ajan kiinteää muinaisjäännöstä, jotka olen liittänyt muinaisjäännösluetteloon. Ne ovat Pohjaslahdella Tiilikanjärven Tässäsinän rauhan (v.1595) 4.505. rajakivi ja Suojärven kylän Olkilammen kaakkoispuolella oleva kivi, 4.502. joka voisi olla ruotsinvallan aikainen (?) rajamerkki (?). En katso olevani oikea henkilö päättämään onko kyseessä todella rajamerkki.

Museoviraston esihist. top. arkistossa on kopio Paavali Heikkisen vastauksesta kyselyyn, jonka alkuperä ei kopiosta ilmene (jäljennös myös Kuopion museossa). Siinä mainitaan mm. seuraavaa: ... onhan Rautavaaralla Hiekkahäikiössä ollut luostarin sen hävityksestäkään ei ole minkäänlaisia kertomuksia. Hiekkahäikkö on Rautavaaran kirkolta länsisuuntaan Keyritty järven toisella puolella kuin mitä kirkonkylä on sillä kohtaa on järven syvin kohta esim. lautan kuljettajat ei ole päässy minnekään sillä kahtensatan metrin pituinen varppikangas on menny siimaksi niin, että anguri ei tavanna pohjaa, samalla kohtaa vastaisella rannalla on tappelusaari ja kalmosaari suurvihan ajoilta niin voisi olla mahdollista että niihin aikoihin on tullu tuhotuksi kyseinen luostari.

Hiekkahäikkö sijaitsee Rautavaaran kirkosta linnuntietä n. 7 km lähes etelään (Peruskartta 3334 09 Ala-Keyritty, x=7037 40, y=565 60) Keyritynjärven länsirannalla. Tällä paikalla on havainnut mitään entiseen luostariin viittaavaa. Tapaamani paikkakuntalaiset eivät olleet edes kuulleet luostarista. Näillä main lienevät tosin järven syvimät kohdat, mutta jos luostari on ollut Rautavaaran kirkkoa tai Kalmosaarta vastapäätä Keyritynjärven länsirannalla, täytyisi sitä etsiä Hiekkahäiköstä 4-7 km pohjoisempaa, samalta rannalta.

Kalmosaaresta on kirjallisiakin lähteitä (esim. Suomenmaa VIII, s.364). Siellä mahdollisesti olevasta kalmistosta paikkakuntalaisetkin olivat tietoisia. Kalmosaari sijaitsee Rautavaaran kirkosta runsaat 2 km etelään Keyritynjärven itärannalla (Peruskartta 3343 07 Rautavaara,

x= 7042 00, y= 564 80). Kapea kannas yhdistää sen nykyisin mantee-
reeseen, joten saareen pääsee lähes kuivin jaloin. Saarella en ha-
vainnut mitään kalmistoon viittaavaa. Siellä käyntini jälkeen tapa-
sin Olavi Turusen, joka kertoi pikkupoikana Kalmosaaren kalmiston
etsimisestä - tuloksetta. Perimätiedon mukaan Kalmosaarella siis
pitäisi olla kalmisto (?). Ehkäpä kyseessä on tappelusaari, jonne
hautauksia ei ole suoritettu (?) tai sitten haudat ovat edelleen
löytämättä.¹⁾

Tarkastin myös Rautavaaran entisen apteekkarin Martti Mikolan il-
moittamat mahdolliset hautarauniot Älänteenjärven itäpuolella. Mie-
lestäni ne ovat kaski- tai peltoraunioita. Tarkastuslomakkeen lii-
tän numeroimatta Rautavaaran tietojen yhteyteen top. arkistoon.

Yksipuisia ruuhia kerrotiin löytyneen:

- 1) Syvä-Kankainen nimisen järven itärannalta, läheltä Varpaisjärven
ja Nilsiä rajaa, kohdasta, jossa Syväpuro laskee järveen (Peruskart-
ta 3334 06 Kangaslahti),
- 2) Ylä- tai Ala-Taivaljärveltä, kirkosta n. 10 km pohjoiseen (Perus-
kartta 3343 08 Mustolanmäki).
- 3) Hanhilammesta Lapinjärven itäpuolelta, n. 5,3 km kirkosta koil-
liseen (Peruskartta 3343 07 Rautavaara).
- 4) Selkälammesta, n. 1,5 km Saarimäen pohjoispuolelta ja kirkosta
n. 12 km koilliseen (Peruskartta 3343 07 Rautavaara).
- 5) Vuorilammesta, kirkosta n. 16 km koilliseen (Peruskartta 4321 05)
poltettu ruuhi, jonka keulassa oli paksu putikka ja sen perä jäi
nostettaessa lampeen.
- 6) Harsulammella (vrt. 4.503.) minulla oli mahdollisuus hähdä sieltä
nostetut kaksi ruuha. Ne on löydetty lammen etelärannalta, mutta
nyt toinen oli vedetty kuiville lammen pohjoisrannalle, toinen lä-
helle itäpäätä.

Pohjoisrannalla oleva ruuhi on 310 cm pitkä, 40 cm leveä ja laitojen
korkeus on n. 15-20 cm. N. 100 cm keulasta oli molemmissa laidoissa
reikä, jonka halkaisija on n. 5 cm. Keula on lahonnut, pohja tasai-
seksi veistetty ja perä suora (KuM F

Lammen itäpäässä oleva ruuhi on 230 cm pitkä, 45 cm leveä ja 15-20
cm paksu. Reunat ovat lahonneet pois, perä on tasainen, pohjassa
on luontainen puupinta ja keula lienee ollut terävä (KuM F).
Ruuhiesta ks. Kansatieteellinen Arkisto V:1.

Uudemmissa kiinteistä muinaisjäännöksistä on vielä erikseen mai-
nittava kunnan alueella olevat monet ns. harkkohoittien jäännökset,

- 1) Myös Köyritynjärvessä, kirkosta n. 16 km koilliseen on Kalmo-
saari. Siellä en käynyt.

1) Myös Keyritynjärvessä, kirkosta n. 16 km koilliseen on talossa siellä en löydetty.

joita on entisten malmialueiden kupeessa. Nykyisin ne on jätetty oman onnensa nojaan metsittymään ja vähitellen häviämään. Raudannostopaikkoja mainitaan mm. Suomenmaa VIII:ssä s. 364 ja lehtisessä Rautavaaran kuntaa sata vuotta, joka on liitetty kertomuksesta irrallisena Rautavaaran mappiin. Itse näin harkkoyhtejä Kirkonkylässä Hyttikankaalla Kankaalan taloa vastapäätä Keyritynjoen lounaisrannalla (F. KuM) sekä Älänneenjärven itärannalla (ks. Älänneenjärven kiviraunioiden tarkastus). Ne ovat halkaisijaltaan jopa toistakymmentämetriä laajoja ja parhaimmillaan ehkä n. 3 m korkeita paksua turvetta kasvavia kumpareita, pyöreitä tai epäsäännöllisiä. Kumpareitten keskellä on syvennys ja reunoilla kolo keskustaan. Kun pintaturpeen poistaa on heti sen alla rautakuonaa. Raudannostoon, kuljetukseen ja valmistukseen liittyviä asioita ei ole Rautavaaralla mitenkään kartoitettu, vaikka siihen olisi vielä nykyään erinomaiset mahdollisuudet. Malminnosto loppui samalla kun Juanmasuuni sammui v. 1910, joten malminnostoon liittyvää perimätietoa on paikkakunnalla vielä runsaasti.

Muinaisjäännösten inventoinnilla saatiin tarkastetuksi kaikki Rautavaaran esihistorialliset löytöpaikat niin tarkkaan kuin se enää nykyään on mahdollista. Vaikka luettelo ei lisääntynyt lään kuin kolmella irtolöydöllä, voidaan tulosta pitää tyydyttävänä, sillä eihän Rautavaaralta tunnettu ennestäänkään kuin viisi irtolöytöä ja yksi kivikautinen asuinpaikka. Luetteloa kartuttivat niin ikään ajaltaan epämääräiset kaksi rauniota, jotka tosin lienevät pikemminkin eräasutuksen muistoja kuin esihistoriallisia hautoja. Toivotaan, että inventoinnin yhteydessä annettu informaatio saisi aikaan sen, että vastedes Rautavaaralta löytyvät esihistorialliset esineet toimitettaisiin tarkastettaviksi. Kuopion museoon tai Museovirastoon

Kuopiossa 6.2.1975


amanuenssi

Kuopion Museo Kh0
esihist. tpp. ark.

RAUTAVAARA

Kopio.

Rautavaaran esihistorialliset ja ajaltaan epämääräiset muinais-
löydöt:

4.500/1. KuM 1624, kiviaseen kappale

4.501. Alaluosta, Meltunsaari, kivik. asp. II.

4.502. Olkilampi, rajamerkki, ei esihist.

4.503. Suojärvi, Harsulampi, kiviraunio, ajaltaan epämääräinen, II.

4.504. Pohjaslahti, kiviraunio ja kuoppia, -"-

4.505. Pohjaslahti, Rajakivi, ei esihist. Täyssinän rauha, I.

4.500/2 Suojärvi, Marjomäki, KM 4708 rautakirves, rautak. irtol.

4.500/3 Suojärvi, Harsumäki, KM 3154:3 tasataltta, kivik. irtol.

4.500/4 Suojärvi, Varissaari, Nilsiä Palonurmen kansakoulu poik-
kikirves, kivik. irtolöytö.

4.500/5 Rautavaara, Kankaala, Rautavaaran Kirkonkylän peruskoulun
yläaste reikäkivi, kivik. irtolöytö.

4.500/6 Saarimäki, Tiilikan kestikievari, KM 4010:1 tasataltta,
kivik. irtolöytö.

4.500/7 Alaluosta, Korpela, Rautavaaran Kirkonkylän peruskoulun
yläaste kourutaltta, kivik. irtolöytö.

4.500/8 Alaluosta, Keskiharju, KuM 5885

Kuopion Museo KhO
esihist. top. ark.

RAUTAVAARA

Kopio.

Rautavaaran esihistoriallisten ja ajaltaan epämääräisten muinais-
löytöjen jakautuminen kylittäin:

ALALUOSTA 4.501; 4.~~501~~^{500/7}; 4.~~501~~^{500/8};

KIRKONKYLÄ 4.500/5;

POHJASLAHTI 4.504; 4.505;

SUOJÄRVI 4.502; 4.503; 4.500/2²; 4.500/3³; 4.500/4;

TIILIKAN SAARIMÄKI 4.500/6

Kuopion Museo KhO.
esihist. top. ark.

RAUTAVAARA

Kopio.

Rautavaaran esihistorialliset ja ajaltaan epämääräiset
muinajäännökset. Peruskarttalehtiäön mukainen järjes-
tys.

Kuopion Museo KhO
esihist. top. ark.
kopio.

RAUTAVAARA

PERUSKARTTA 3334 06 KANGASLAHTI

- 4.503. Suojärvi, Harsulampi, kiviraunio, ajaltaan epämääräinen, II.
4.50~~0~~/² Suojärvi, Marjomäki, KM 4708 rautakirves, rautak. irtol.
4.50~~0~~/³ Suojärvi, Harsumäki, KM 3154:3 tasataltta, kivik. irtol.
4.50~~0~~/⁴ Suojärvi, Varissaari; Nilsiä, Palonurmen kansakoulu, poik-
kikirves; kivik. irtol.

Kuopion Museo KhO
esihist. top. ark.
Kopio.

RAUTAVAARA

PERUSKARTTA 3334 09 ALA-KEYRITTY

5.502. Olkilampi, rajamerkki, ei esihist.

Kuopion Museo KhO
esihist. top. ark.
Kopio.

RAUTAVAARA

PERUSKARTTA 3334 11

4.500/7 Alaluosta, Korpela; Rautavaaran Kirkonkylän peruskoulun
yläaste; kourutaltoa, kivik. irtolöytö.

Kuopion Museo KhO
esihist. top. ark.
Kopio.

RAUTAVAARA

PERUSKARTTA 3343 07 RAUTAVAARA

4.500/5 Rautavaara Kankaala; Rautavaaran Kirkonkylän peruskoulun
yläaste; reikäkivi, kivik. irtolöytö.

Kuopion Museo Kh0
esihist. top. ark.
Kopio.

RAUTAVAARA

PERUSAKRTTA 3343 09 TIILIKKA

4.504. Pohjaslahti, kiviraunio ja kuoppia, ajaltaan epäm. II.

4.505. Pohjaslahti, Rajakivi,ei esihist. Täyssinän rauha, I.

KUOPION MUSEO KHO



F.A 197



F.A 196

RAUTAVAARA
POHJASLAHTI

4.505.

TÄYSSINÄN RAU-
HAN RAJAKIVI
OULUN- JA KUO-
PION LÄÄNIN SEKÄ
SOTKAMON JA
RAUTAVAARAN
RAJALLA.

← RAUHOITUSTAULU



F.A 195

Kuopion Museo KhO
esihist. top. ark.
Kopio.

RAUTAVAARA

PERUSKARTTA 3343 11

4.500/6 Saarimäki, Tiilikan kestitkievari, KM 4010:1 tasataltta,
kivik. irtolöytö.

Kuopion Museo Kh0
esihist. top. ark.
Kopio.

RAUTAVAARA

PERUSKARTTA 4312 01

4.501. Alaluosta Meltunsaari, kivik. asp. II.

KUOPION MUSEO KhO
esihist. top. ark.
Kopio.

RAUTAVAARA
Alaluosta
Meltunsaari
4.501.

687 01 0001

Kivikautinen asuinpaikka, II
peruskartta: 4312 01
koordinaatit: $x = 7018\ 42$, $y = 425\ 34$, $z = 107,5$
kl. Alaluosta
tl. Meltunsaari 2⁹
om. Vilppu Oksanen osl Alaluosta
Länteen, Ala-Luostan järveen viettävää savipeltoa.
Löydöt: KM 18190; KM 19201; KuM 5843;

peruskarttaote puuttuu

KUOPION MUSEO KHO
esihist. top. ark.
kopio

RAUTAVAARA
Alaluosta
Meltunsaari
4.501.


L. Pohjakallio:

Rautavaaran Meltunsaaren kivikautisen asuinpaikan tarkastus 1974.

Rautavaaran inventoinnin yhteydessä kesällä 1974 kävin tarkastamassa kivikautista asuinpaikkaa Rautavaaran kunnan Alaluostan kylän Meltunsaarella. Meltunsaari sijaitsee Rautavaaran kirkosta n. ~~14,5 km~~^{29 km} eteläkaakkoon Ala-Luostan järven rannasta (länsi) n. 200 m:n päässä ja on laajudeltaan n. 600x300 m kokoinen. Saaren keskellä, korkealla kumpareella on sen ainoa asumus, Meltunsaaren tila (om. Vilppu Oksanen os. Alaluosta). Ensimmäinen löydös, koristellun kiviesineen puolikas (KM 18190) on löytynyt asuinrakennuksesta n. 150 m etelään savimaasta järven rannasta (kuva 1). Oiva Keskitalon tarkastuksen yhteydessä 1971 löytyi asuinpaikkaan viittaavia kvartseja ym. (KM 19201) perunamaasta asuinrakennuksesta 20-40 m lounaaseen. Meltunsaarella käydessäni en tavannut siellä ketään, joten talonväen mahdollisesti tekemistä löydöistä tai havainnoista en ole tietoinen. Koristellun kiviesineen puolikkaan löytöpaikka on mutaista järvenrantaa, enkä havainnut paikalla mitään mainittavaa. Keskitalon asuinpaikaksi määrittelemää kohtaa tarkastellessani löysin viisi kvartssia, joissa tosin ei mielestäni selvästi näy, että ne olisivat ihmisen käsittlemiä (KuM 5843). Asuinpaikaksi määriteltä kohta on länteen Ala-Luostan järveen viettävää multaista ja savista, ehkä osaksi ylimmillä kohdilla myös hiekkaista peltoa (kuva 2.). Peruskartta alueelta ei ole vielä ilmestynyt.

Liitteet: F.A 171-178.

Kuopiossa 23.1. 1975


amanuenssi

1. KUOPION MUSEO KHO
ESIKIST. TOP. ARK.
KOPIO

RAUTAVAARA
ALALUOSTA
MELTUNSAARI
4.501.

F.A. 175.

F.A 176



K.T. KIVIKAUTISEEN ASUINPAIKKAAN VIITTAAVAT LÖYDÖKSET KM 192
NÄKYVÄSTÄ HEINÄPELLOSTA, KORISTELLUN KIVIÄSINEEN KM 18190 LÖY



F.A. 174

F.A 173

K. 2. ASUINPAIKKALÖYDÖKSET ON TEHTY PEL
NAIS) PUOLELTA. KUVA N. LÄNNESTÄ.

2. KUOPION MUSEO KHO
ESIHIST. TOP. ARK.
KOPIO.

F.A.177

F.A.178



01 JA KUM 5843 ON TEHTY RAKENNUSTEN EDUSTALLA
TÖPAIKKA ON OIKEALLA NÄKYVÄN NIEMEN KÄRIESSÄ.
KUVAN KESKUS N. LOUNAESTA.



F.A.172
LOSTA ASUINRAKENNUKSEN OIKEALTA (LOU-
F.A.171

RAUTAVAARA
ALALUOSTA
MELTUNSAARI
4. 501.

VALOK. L. POHJAKALLIO 1974

Paikkaa koskevia tietoja:

Keskitalon tarkastus 1971 (Museovirasto)

L. Pohjakallio: Rautavaaran Meltunsaaren kivikautisen asuinpaikan tarkastus 1974.

Kuopion Museo KhO
esihist. top. ark.
Kopio.

RAUTAVAARA
Suojärvi
Olkilampi
4.502.

Ruotsinvallanaikainen(?) rajakivi, (I)
peruskartta: ~~XXXXXX~~ 3334 09 Ala-Keyritty
koordinaatit: 7037 ¹Ø7, y= 561 77
kl. Suojärvi
tl.
om.

Maasto: Metsäinen kalliokumpare.

peruskarttote punttu

Kuopion Museo KhO
esihist. top. ark.
Kopio.

RAUTAVAARA
Suojärvi
Olkilampi
4.502.

L. Pohjakallio:

Rajakiven(?) tarkastus Rautavaaran Suojärven kylässä

Rautavaaran inventoinnin yhteydessä tapasin mv. Kalevi Komppulan, joka kertoi löytäneensä vanhan rajakiven ja lupautui oppaaksi. Kivi sijaitsee linnuntietä vajaan 8km Rautavaaran kirkosta lounaaseen, kartalle Olkilammeksi merkitystä lammeesta n. 200m eteläkaakkoon, matalalla metsäisellä kallionnyppylällä. Kiven pitkät sivut noudattelevat peruskartalle merkityn rajalinjan suuntaa (linja on hakattu maastoon ja helposti paikannettavissa), mutta on tästä parikymmentä metriä pohjoisempaa. Korkeutta kivellä on n. 120cm, leveys juuresta on n. 80cm ja selän leveys on n. 20cm. Selän pituus on n. 90cm. Kaakosta katsoen kiven pitkän sivun vasemmassa ylä laidassa on hakkauksenomaisia syvennyksiä, joista vain kuuunu(?) kiven muodon lisäksi on sellainen, joka vahvistaa Komppulan käsitystä siitä, että kyseessä on rajakivi. (kuvat 1-4). En katso olevani oikea henkilö päättämään sitä, onko kyseessä ruotsinvallan aikainen rajakivi.

Liitteet: K. 1-4 F. A 184-187.

Kuopiossa 6.2.1975.



Amanuenssi



F.
A186

K.1 KIVI LONNASTA
KUVASSA MUKANA SEN
LÖYTÄJÄ MV. KALEVI
KOMPPULA.



F.
A185

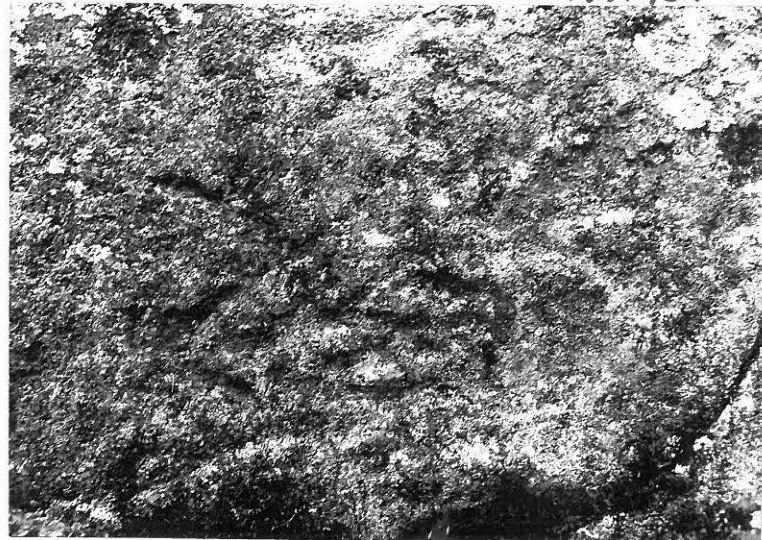
K.2. HAKKAUKSET KIVEN
VASEM^MASSA YLÄKULMASSA
NUOLTEN OSITTAMASSA
KOHDASSA. KUVA KAAKOSTA

F. A 187



F. A 184

K.3. HAKKAUKSET LIIT-
DUTTUNA.



K.4. HAKKAUKSET LIITUA-
MATTI.

Paikkaa koskevia tietoja:

L. Pohjakallio: Rajakiven(?) tarkastus Rautavaaran Suojärven kylässä.

Kuopion Museo Kh0
esihist. tpp. ark.

RAUTAVAARA
Suojärvi
Harsulampi
4.503.

Kiviraunio, ajaltaan epämääräinen II

peruskartta: 3334 06 KANGASLAHTI

koordinaatit: x= 7038 10, y= 557 30

kl. Suojärvi

tl. Koivuharju

on. mv. Otto Korhonen os. 73900 Rautavaara, Harsumäki

Sijainti: N. 65m Harsulammen eteläpuolella olevalla n. luode-
kaakko suuntaisella kuivalla lampeen laskevalla selänteellä.

KOPION MUSEO KhO
esihist. top. ark.
kopio

PERUSKARTTA: 3334 06 KANGASLAHTI

RAUTAVAARA
Suojärvi
Harsulampi
4.503.

L. Pohjakallio:

Raunion tarkastus Rautavaaran kunnan Suojärven kylän Harsulammen rannalla.

Rautavaaran inventoinnin yhteydessä sain Suojärven kylän Marjomäen talossa käydessäni kuulla, että Harsulammen etelärannalla on kiviraunio, jonka alkuperästä ei tiedetty mitään. Raunio sijaitsee Rautavaaran kirkosta n. 10 km länsilounaaseen, Harsumäestä n. 1km luoteeseen ja Marjomäen talosta n. 2km etelään, Harsulammen etelärannalla, lammen keskikohdasta vähän länteen, kuivahkolla harvaa metsää kasvavalla selänteellä. Lammen rantaan rauniosta on matkaa n. 65m. Raunio on n. 50cm korkea, tehty verrattain terävasärmäisistä kivistä ja lähentelee muodoltaan neliskulmaista sivujen ollessa n. 2,5x3 m:n pituisia. Raunion keskustaa on pengottu, muuten se on tasa-isen sammaleen peitossa (kuvat 1-3).

Kaskirauniosta ei ilmeisestikään ole kyse, sillä maisema ei tunnu sovelialta ja kaskiraunioita on yleensä useampia samalla alueella. Maanomistaja mv. Otto Korhosen, joka on muuttanut paikkakunnalle v. 1926 Varpaisjärveltä, mukaan ukot ovat haastaneet, että kiviraunion kohdalla on ollut muinaisasunto. Hänen mukaansa ukot ovat kuulleet tämän isiltään, joten raunio on parin kolmen sadan vuoden ikäinen vähintään. Korhosen mukaan jotkut ovat esittäneet, että raunio olisi malminnostajien kojun jäännös, mutta hänen mielestään Harsulammessa on tuskin ollut malmia. Harsulammen rannalla oli vielä siellä käydessäni kahden yksipuisen ruuhan jäännökset. Korhosen mukaan ne ovat alun perin olleet samalla rannalla kuin rauniokin. Kyseessä voi siis olla myös kalamiesten pirtin jäännökset.

Koska Harsulammen raunion alkuperä on vain arvailujen varassa katson sen kuuluvan kiinteiden muinaisjäännösten II luokkaan.

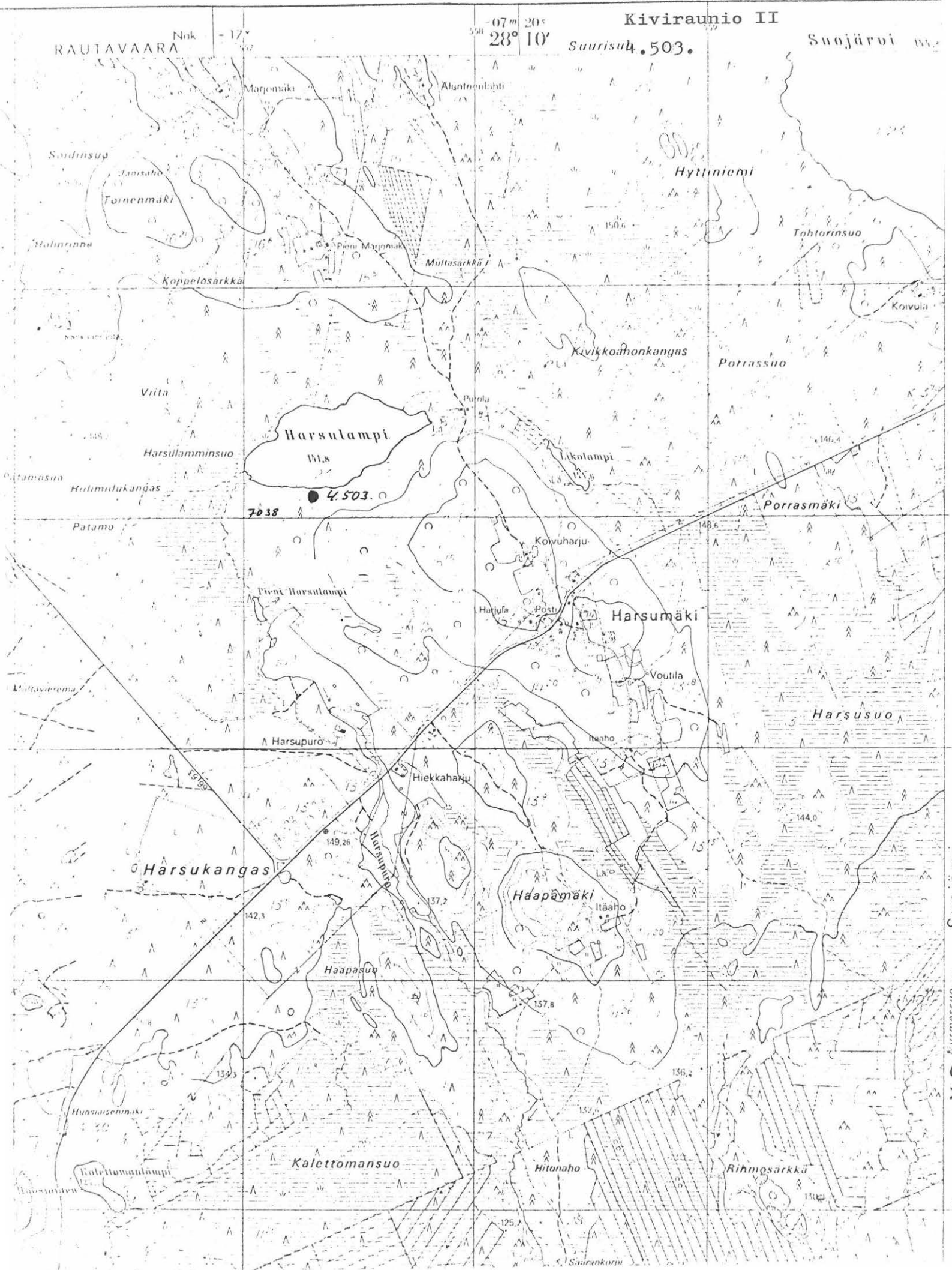
Liite:

F.

A 180, 181, 183.

Kuopiossa 24.1. 1975


amanuenssi



RAUTA VAARA
SUOJÄRVI
HARSULAMPI
4.503.



F.
A181

K.1. HARSULAMMEN RAUNIO.
KUVA ITÄKAAKOSTA



F.
A180

K.2. HARSULAMMEN
RAUNIO. TAUSTALLA
HÄMÖTTÄÄ HARSULAMPI
VALKOISENA. KUVA ITÄ-
KAAKOSTA.



F.
A183

K.3. HARSULAMMEN
RAUNIO. KUVA
N. KOILLISESTA

Paikkaa koskevia tietoja:

- väliaikaistieto muinaisjännöksen rauhoitusta varten(kartta-
liite).
- L. Pohjakallio: Raunion tarkastus Rautavaaran kunnan Suojär-
ven kylän Harsulammen rannalla.

Kuopion Museo KhO.
esihist. top. ark.
Kopio.

RAUTAVAARA
Pohjaslahti
4.504.

Kiviraunio ja kuoppia, ajaltaan epämääräiset, II
peruskartta: 3343 09 TIILIKKA
koordinaatit: x= 7063 37, y= 563 75
kl. Pohjaslahti
tl. (metsälohko nro: 793a)
om. Suomen Valtio
Tiilikanjärven itärannalla olevassa niemessä.

peruskarttaote puuttuu

Kuopion Museo KhO
esihist. top. ark.
Kopio.

Rautavaara
Pohjaslahti
4.504.

PERUSKARTTA 3343 09 TIILIKKA

L. Pohjakallio:

Kiviraunion ja kuoppien tarkastus Rautavaaran kunnan, Pohjaslahden kylän Tiilikanjärven Pohjaslahden itärannalla 1974.

Inventoidessani kesällä 1974 Rautavaaran kunnan alueen kiinteitä muinaisjäännöksiä soitti mv. Hugo Sirviö ja kertoi raunioista ja kuopista Tiilikanjärven itärannalla. Hän oli ihmetellyt jo usean vuoden ajan näiden merkitystä. Paikalle mennessäni oppaina olivat mv. Sirviö ja rakennusmestari Leevi Korhonen.

Raunio ja kuopat sijaitsevat Tiilikanjärveen sen itärannalta pistävän niemen kärjen keskustassa n. 20m rannasta. Rautavaaran kirkko on tästä paikasta n. 18 km etelässä ja Täyssinän rauhan rajakivi(5.505.) joka nykyisin on Kuopion ja Oulun läänin rajalla on n. 600 m:n päässä luoteessa. Maa on valtion metsää ja matkan varrella näkemäni opastekartan mukaan muinaisjäännökset sijaitsevat metsälohkolla 793a.

Raunio sijaitsee tasaisella alavalla niemellä, joka kasvaa harvaa männikköä. Se oli paikalle tullessamme tasaisen aluskasvillisuuden kattama ja ilmeisestikin koskematon. Kokoa rauniolla on n. 2,5x2,5m, korkeutta n. 80cm. Kuopat, joita laskin ainakin viisi ovat n. 20m:n säteellä rauniosta ja n. 0,5x1m:n laajuisia. Syvyyttä niillä on parhaimmillaan ehkä n. 40cm, ympäristössä on maasto muutenkin vähän epätasaista, eli varmuudella kaikkia syvennyksen näköisiä ei voi pitää maatuneina kuoppina.

Tein raunioon koekuopan. Siinä oli palaneita kiviä ja aika vähän palaneita hiiliä. Koekuopan perusteella näytti siltä kuin raunio olisi pohjustettu ensin hiekalla 5-10 cm (normaalia maanpintaa korkeammalla, joka myös hienoa hiekkaa) ja sitten aseteltu kivet hiekan päälle. Kaivoin kokeeksi myös kahta kuoppaa, mutta niissä ei ollut kuin hienoa hiekkaa (värjäytymätöntä) ja lapion varren syvyydessä vastaan tuli kova savi.

Pohjaslahden raunion ja kuoppien alkuperä tai edes merkitys ei selvinnyt. Epäselvinä, mutta kuitenkin selvästi ihmisten tekeminä pidän aiheellisena niiden säilyttämisen kiinteiden muinaisjäännösten II -luokkaan kuuluvina.

Kuopiossa 27.1. 1975

Leevi Pohjakallio
amanuesso

Valtionmaa

Rautavaara
Pohjaslahti
Kiviraunio ja
kuoppia II
4.504.

Könnönsuo

563

4.504

Tiilikka
186.5

Pohjoislahti

Pohjoisniemi

Korkeasaari

Kalvulahti

Nousulahti

Rantasuo

Hamusenlehto

Hamunen
198.6

Ronkaisenaho

Suhosenlehto

Itkonsuo

Rylynsuo

Selkisaari

Rylyniemi

Rylylahti

Hamusenlahti

Karhisalmi

Selkösalmi

Huutonemi

Pieni Vetokangas

Kalmoniemä

Autioselkä

Ukkolahti

30 Vetokangas

Veripuhkeko

Korkulanlahti

Narvensuo

Venäjänmaki

107

2063

Vien Venäjänmaki

Hajakumäki

KUOPION MUSEO KHO
ESIHIST. TOP. ARK.

KUOPION MUSEO
POHJASLAHTI
4.504.

F. A 188

F. A 189

↓

F. A 190



POHJASLAHDEN RAUNIO JA YKSI KUOPISTA NUOLELLA MERKITYN
PUUNRUNGON TAKANA
KUVA N. POHJOISESTA

VALOK. L. POHJAKALLIO 1924

Paikkaa koskevia tietoja:

- väliaikaistieto muinaisjäännöksen rauhoitusta varten (kartta-liite)
- L. Pohjakallio: Kiviraunion ja kuoppien tarkastus Rautavaaran kunnan Pohjaslahden kylän Tiilikanjärven Pohjaslahden itärannalla 1974.

KUOPION MUSEO KHO
esihist. tpp. ark.
kopio.

RAUTAVAARA

4.500/1

KUM 1624, kiviaseen kappale

Löytötiedoissa mainitaan pelkästään, että esine on löytynyt pellosta Rautavaarasta. Esineen on toimittanut Kuopion Museon stipendiaatti Ilmari Väänänen keräysmatkaltaan v. 1909. Rautavaaran inventoinnin yhteydessä 1974 ei löytötietoja enää saatu täsmennetyksi.

Kuopiossa 21.1. 1975.

Lauri Seljakallio

amanuenssi

KUOPION MUSEO KhO
esihist. top. ark.

RAUTAVAARA

Suojärvi

Marjomäki

~~MUSEO~~

4.500/2

KM 4708, rautakirves, rautak. irtolöytö.

Peruskartta: 3334 06 KANGASLAHTI

Koordinaatit: (Marjomäen talo) x= 7039 86, y= 556 89.

kl. Suojärvi

tl. Marjomäki, 16²¹.

om. Janne Korhosen perikunta os. Rautavaara.

Rautavaaran inventoinnin yhteydessä kesällä 1974 pyrin tarkastamaan rautakirveen KM 4708 löytöpaikan. Sen alkuperäiset löytötiedot ovat seuraavat: (alunperin merkitty Nilsiään, mutta korjattu Rautavaaraksi) 4708, Marjomäen talo, Suojärven kylä, kaskimaata, pitkäpohj. rautakirves /MRk.

Marjomäki sijaitsee Rautavaaran kirkosta n. 8 km linnuntietä länsilounaaseen ja n. 750 m Älänteenjärven eteläpäästä lounaaseen. Talossa ei löytöä tunnettu, eikä sen mailta myöhemmin ole tehty esinelöytöjä. Tarkemmin en siis saanut rautakirveen löytöpaikkaa määritetyksi.

Mainittakoon, että talossa oli vielä muistitietoa raudanpoltosta, jota on tapahtunut sen maalla Älänteen järven eteläpäässä, jossa pitäisi olla raudanpolttohyttien jäännöksiäkin.

Kuopiossa 20.1. 1975.


amanuenssi

KUOPION MUSEO KHO
esihist. top. ark.
kopio.

RAUTAVAARA

Suojärvi

Harsumäki

~~111504~~

4.500/3.

KM 3154: 3, tasataltta, kivik. irtolöytö

Peruskartta: 3334 06 KANGASLAHTI

Koordinaatit: (Koivuharjun asuinrakennus) x= 7037 84, y= 558 22.

kl. Suojärvi

tl. Koivuharju, 15⁹.

om. Mv. Otto Korhonen os. Rautavaara, Harsumäki.

Rautavaaran inventoinnin yhteydessä kesällä 1974 pyrin tarkastamaan tasataltan KM 3154: 3 löytöpaikan. Sen alkuperäiset löytötiedot ovat seuraavat: Lp. Nilsin (korjattu Rautavaaraksi), Tasataltta. Pit. 90, lev. 37 ja paks. 17 mm. Löyd. Harsumäen kyl. Harsumäen maalta pellosta. J. Kaupin lähetys 9/X 95. Verif.

Verifikaatista en löytänyt mitään täsmentävää. Harsumäki, joka nykyisin on Rautavaaran kuntaa ja kuuluu Suojärven kylään sijaitsee Rautavaaran kirkosta n. ~~1,5~~ 1,9 km linnuntietä lounaaseen, ja Nilsin Palonurmelle johtava maantie kulkee Harsumäen yli. Harsumäen taloa ei ole enää olemassa, mutta se on sijainnut sillä paikalla, jossa nykyisin on Koivuharjun tila. Tilan omistaja mv. Otto Korhonen ei tiennyt löydöstä mitään, sillä hän on muuttanut tälle paikalle v. 1926 Varpaisjärveltä. Hänen mukaansa Lähes kaikki nykyisin Harsumäellä olevat talot ovat kuuluneet löytötietojen mainitseman Harsumäen talon maihin, joten löytöpaikka ei välttämättä ole nykyisen Koivuharjun pelloilla. Korhonen ei liioin tiennyt alueelta löytyneen muita kivikautisia esineitä taikka asuinpaikkaan viittaavaa merkkejä. Kiersin Harsumäen peltoja havaitsematta niillä mitään mainittavaa.

Kuopiossa 20.1. 1975.

Jauri Toijakallio
amanuenssi

KUOPION MUSEO KHO
esihist. top. ark.

RAUTAVAARA

Suojärvi

Varissaari

~~4.500/4~~

4.500/4

Kivik. irtolöytö, poikkikirves, (Nilsiiä, Palonurmen kansakoulu)

Peruskartta: 3334 06 KANGASLAHTI

Koordinaatit: x= 7031 18, y= 558 58, (Varissaaren asuinrakennus)

kl. Suojärvi

tl. Varissaari

om. Aarne Korhosen perikunta

Rautavaaran inventoinnin yhteydessä kesällä 1974 pyrin tarkastamaan poikkikirveen, jota säilytetään Nilsiiän Palonurmen kansakoululla, löytöpaikan. Sen löytötiedot ovat seuraavat: Poikkikirves, sädekiviliusketta, lapheet lähellä terää hyvin hiotut, hionta muuten vaillinainen. Mitat 121x45,5x21 mm. Esineen löysi maanomistaja Kolehmainen (os. Palonurmi, Kangaslahti Varissaari) Rautavaaran pitäjän Suojärven kylän Ala-Nurmesjärven sijaitsevalta Varissaari -nimiseltä saarelta. Paikalla on pelto (kovaa maata) josta ojaa kaivettaessa se löytyi. Esineen lähetti piirrettäväksi Emil Pietikäinen (os. Palonurmi).

Kävin ensin Nilsiiän Palonurmen kansakoululla katsomassa esinettä, jota siellä säilytettiin asiallisesti. Sieltä minut neuvottiin edelleen Varissaareen. Varissaari sijaitsee Ala-Nurmesjärven, aivan Rautavaaran kunnan lounaiskulmauksessa, runsaat 1/4 km Rautavaaran kirkosta lounaaseen ja Nilsiiän kirkko on etelälounaassa n. 20 km päässä. Varissaari on n. 600m pitkä ja n. 500m leveä, verrattain matala saari. Sen korkein kohta on n. 10m ympäröivää ~~aluetta~~ järven pintaa korkeammalla. Järven korkeudeksi karttaan on merkitty 110,1. Varissaaren tila on ainoa asuttu paikka saarella. Valitettavasti käydessäni siellä ei ollut ketään kotona. Kiersion saaren pellot havaitsematta niillä mitään mainittavaa. Saaresta pois tullessani kuulin, että esineen löytäjä Aarne Korhonen ei enää elä. En tavainut ketään sellaista henkilöä, joka olisi tuntenut löytöpaikan tarkemmin kuin mitä löytötiedoissa on mainittu. Tiettävästi saarelta ei kuitenkaan ole löytynyt nyt käsiteltävää löytöä lukuunottamatta mitään kivikautiseen asuinpaikkaan viittaavaa.

Kuopiossa 21.1. 1975

Aarne Korhonen

amanuensis

KUOPION MUSEO KhO
esihist. top. ark.

kopio

RAUTAVAARA

Kankaala

~~4.500~~ 4.500 / 5

Kivikautinen irtolöytö, reikäkivi, (Rautavaaran Kirkonkylän peruskoulun yläaste):

Peruskartta: 3343 07 RAUTAVAARA

Koordinaatit: x= 7043 25, y= 564 99, z= n. 125

kl. Rautavaara

tl. Kankaala, 4³⁹

om. Olavi Turunen, os. 73900 Rautavaara Kk.

Rautavaaran inventoinnin yhteydessä kesällä 1974 sain kuulla yllämainitun Kankaalan tilan omistajan Olavi Turusen löytäneen maaltaan kivikautisen reikänuijan. Olavi turunen osoitti löytöpaikan, joka sijaitsee Rautavaaran kirkosta n. 1000m eteläkaakkoon, Keyritynjoen koillisrannalla, n. 60m joen rannasta ja Kankaalan tilan asuinrakennuksesta 100m luoteeseen pellon ja metsän rajassa. Esineen löytöaikaa Turunen ei muistanut, mutta se oli tullut näkyviin mainitulla paikalla ojaa kaivettaessa petäjänkannon noston yhteydessä n. 80cm-1m syvältä ja kivi oli "kärki pystyssä". Kaivuun yhteydessä ilmeni, että paikalla oli vahva hiilikerros, mutta muuta mahdollisesti kivikautiseen asuinpaikkaan viittaavaa ei ~~XXXX~~ silloin tullut näkyviin, enkä havainnut sellaista inventoinninkaan yhteydessä. Maaperä on saven ja heti löytöpaikasta lähtien rinne alkaa viettää Keyritynjokeen.

Esinettä on säilytetty Rautavaaran marttojen museossa numerolla 171 ja sen on sinne toimittanut Rautavaaran edesmennyt kunnanlääkäri A.A. Lyytinen. Löytäjän tpivomuksesta esine palautetaan Rautavaaran Kirkonkylän peruskoulun yläasteen näyttelyvitriiniin.

Kuopiossa 20.1.1975

Jauri Peltokallio
amanuenssi

KUOPION MUSEO KhO
esihist. tpp. ark.
koip.

RAUTAVAARA

Saarimäki

Tiilikan kestikievari

~~kuop.~~ 4.500/116.

KM 4010 : 1, tasataltta, kivik. irtolöytö

Peruskartta: 3343 11 (ei vielä ilmestynyt)

Koordinaatit: x= , y= , z=

kl. Tiilikan Saarimäki

tl. Nevalanmäki, 4¹⁴.

om. Martti Korhonen os. 73900 Rautavaara.

Rautavaaran inventoinnin yhteydessä kesällä 1974
pyrin tarkastamaan tasataltan KM 4010:1 löytöpaikan.

Sen löytötiedot ovat seuraavat: Rautavaaran kapp. Yli-
oppilas Eino Melanin SMYselle lahja 17/10 1901.

Tasataltta, kahden puolen kyljet sahattu. Kantaan päin suip-
pea. Pit. 117, lev. 35 ja paks. 23 mm. Löydetty parikymmentä
vuotta sitten Tiilikan kestikievarin pellosta ihan talon vie-
restä.

Tiilikan entinen kestikievari on sijainnut Rautavaaran
kirkosta linnuntietä n. ~~1,5~~ km koilliseen Valtimoon johtavan
maantien pohjoispuolella, ympäristöstään huomattavasti ko-
hoavan Saarimäen laella, paikalla, jossa nykyisin on Ne-
valanmäen tila. Tilan nykyinen päärakennus on n. 10m poh-
joisempana kuin entinen kestikievari, joka nykyisin on
purettu, mutta jonka paikka on vieläkin maastossa näkyvissä.
Nevalanmäen tilalla ei löydöstä tiedetty mitään. Liioin talon
väki ei ole pelloilla nähnyt mitään tavallisuudesta poik-
keavaa, eli kivikautiseen asuinpaikkaan viittaavia merkkejä.
Kiersin huolella talon eteläpuolella olevan pellon, joka
oli kynnettyinä

oli kynnettyinä. Samoin kuljin muut ympäristön pellot, mutta
en havainnut mitään mainittavaa.

Kuopiossa 20.1. 1975



amanuenssi

KUOPION MUSEO KhO
esihist. top. ark.
Kopio.

RAUTAVAARA
Alaluosta
Korpela

~~4.500/7~~ 4.500/7

Kivikautinen irtolöytö, ~~Korpelan tilalta~~ ^{kourutaltilta} (Rautavaaran Kirkonkylän peruskoulun yläaste):

Peruskartta: 3334 11 (ei vielä ilmestynyt)

Koordinaatit: x= , y= , z=

kl. Alaluosta (Autiokoski)

tl. Korpela

om. Matti Taskinen os. Varkaus. Tilaa viljelee omistajan velli Nilsistä.

Rautavaaran inventoinnin yhteydessä kesällä 1974 sain kuulla maalari Olavi Toivasen (os. 73900 Rautavaara Kk,) entiseltä kotitaltaan Rautavaaran kunnan Alaluostan kylän Korpelan tilan maalta löytämästä kourutaltasta. Toivasen mukaan kourutaltilta löytyi v. 1947 tai 1948 äestäessä n. 70m itään Korpelan navetasta Köyritynjoen rantatörmältä.

Korpelan tila sijaitsee Rautavaaran kirkosta linnuntietä n. ~~25~~ ²⁵ km eteläkaakkoon, Rautavaaralta Juankoskelle johtavan maantien itäpuolella, n. 0,5 km Ala-Luosten järven pohjoispäästä ja n. 80-100m ^{länteen} mainittuun järveen laskevasta Köyritynjoesta. Löytöpaikka, navetasta n. 70m itään on joen korkealla rantatörmällä, paikka en nykyisen verrattain tasaista savipeltoa. Kiinteään muinaisjäänöksiin viittaavia merkkejä en siellä havainnut. Mainittakoon kuitenkin, että pelto ei ollut kynnettyä, joten tarkastusolosuhteet eivät olleet parhaat mahdolliset.

Kourutaltilta oli sitä tarkastettavaksi perittäessä Rautavaaran kirkkoherran Väinö Mentun hallussa, hänen työpöydällään yleisesti nähtävänä ja sitä oli tarvittaessa näytetty erilaisissa tilaisuuksissa asiasta kiinnostuneille. Löytäjän toivomuksesta esine palautetaan Rautavaaran Kirkonkylän peruskoulun yläasteen näyttelyvitriiniin.



Kuopiossa 20.1. 1975

Kauri Toivonen
amanuunssi

Kuopion Museo Kh0
esihist. top. ark.
Kopio.

RAUTAVAARA
Alaluosta
Keskiharju

~~RAUTAVAARA~~
4.500/8.

Löytöpaikkaa ei tarkastettu
Ks. KuM 5845 ; Verif. 8/74.

L.Pohjakallion tarkastus 1974

RAUTAVAARA

Älänne

Kaskiraunioita

RAUTAVAARA

- 1) Esihistoriallisen kohteen tarkastus: kunta -----
- 2) Nimi "ÄLÄNNE" 3) Kohteen laatu KIVIRÖYKKIÖITÄ
- 4) Kylä, kylänosa -----
- 5) Tila, palsta, Rno -----
- 6) Omistaja, vuokraaja, osoite -----
- 7) Peruskartta 3343 04, x= 7045, y= 556, z= -----
- 8) Sijainti kirkosta tms. RIVAARAN KIRKOSTA LINNUNTIEKÄ N. 100 M LUOTEESEEN
- 9) Sijainti sanallisesti (talot, tiet, vesistöt)¹⁾ -----
ÄLÄNTEENJÄRVEN KESKIKOHAN ITÄPUOLELLA N. 100 M ROUS-
KUN VALKEANEN LAMMEN ITÄRANNASTA
- 10) Maasto (laatu, muoto, macperä, kasvillisuus, rakennukset, hiekkakuopat)¹⁾ -----
LOUNAASEEN VIETTÄVÄÄ LEHTIMETSÄÄ JA KUUSIK-
KOJA
- 11) Mj:n kuvaus¹⁾ LUODE - KAAKKO SUUNNASSA RAUNIOITA
N. 100 - 200 M MATKALLA JA N. 100 M LEVEYDEL-
LÄI JOUKOSSA RAUNIOITSI KOOTTUJA N. 2,5 x 2,5 M
LAAJUUSIA JA AIVAN PIENÄÄ, JOISSA VAIN MUUTAMA
KIVI NOSTETTU SUUREMMAN KUPEESEEN. AI-
VAN ILMEISESTI KASKIRAUNIOITA, EN LASKENUT,
MUTTA YLI 50 NIITÄ ON. KIVIAITA ON SELVÄ LII-
SANAN ENENTINEN PELLONREUNUSAITA.
- 12) Arvioitu laajuus: -----
- 13) Luokitusehdotus perusteluineen¹⁾ EI ESIHIST.

- 14) Ehdotus suoja-alueeksi _____
- 15) Karttaluonnokset, piirrookset OTE PERUSKARTASTA 3343 04
- 16) Valokuvat: APT. MARTTI MIKOLA: 3 VÄRIKUVAA, LÄHETETTY 24.1.74.
- 17) Löydöt (suluissa aikaisemmat) _____
- 18) Kosketus maanomistajaan _____ opas APT. MIKOLA (+1974)
- 19) Havaintomahdollisuudet _____
- 20) Lähteet (aika, ilmoitus, kirjallisuus, top-arkisto ym.)¹⁾ APTEEKKARI
MARTTI MIKOLAN KIRJE 24/1 74. LIITE, 3 VALOKUVAA
- 21) Tarkastukset, tutkimukset (ala)¹⁾ _____
- 22) Lähilöydöt: _____
- 23) Perimätieto PAIKKAKUNTALAISET ETTIVÄT MYÖS MIKOLAN HAUTAKUUNIONTA
ALUEELLA NÄKYVIIN ASUTUKSEN JÄÄNNÖKSIIN LIITTYVIIN HAATAINMÄEN
NIMIKIN SELITETTIIN: SIELLÄ ON ASUNUT HAATAISIA
- 24) Huomautuksia¹⁾ PERUSKARTTAMERKINNÄT TEHTY KENTTÄMÄKISTIIIN-
PANONEN POHJALTA; KARTTAA EI TUOLLOIN OLLUT KÄYTTÖSSÄ NI
- 25) Tarkastanut 17/7 1974 Sauri Peljokkala

1) Tarvittaessa käytetään liitteitä; kiinnitettävä nitojalla tähän!

liite Lauri Pohjakallion tarkastukseen 1974

Maisteri Huurre, Esihistorian toimista, Helsinki

Viitaten puhelinkeskustelumme pvm:ltä 6.9.73 ilmoittelen joitakin hajatietoja löytämästäni muinaisasutusalueesta. Sijainti teitä myöten noin 25-30 km Rautavaaran kirkolta länsipohjoiseen Alänteen järven rantaanilla, linnunteitse huomattavasti lähempänä. Osa alueesta kuuluu Oy Saastamoisen (Kuopio) omistukseen, ainakin pieni osa yksityisen hallinnassa. Lähellä Haatainmäen tila (hautainmäki?) jossa asustaa yksin erakolta vaikuttava, noin 30-vuotias poikamies nimeltään Veikko Lappalainen. Katselin aluetta melko pintapuolisesti, mutta havaitsin jo 40-50 erittäin taitavasti ladottua rökkiötä, jotka suurimmalta osaltaan sammaleen ja muun kasvillisuuden peitossa, eräissä jopa lahokantoja. Avattuani yhden tuli vastaan suuri kenties maakivi, kivet yleensä varsin mineraalirikkaita. Suurin osa rökkiöistä nurkistaan pyöristettyjä suorakaiteita kooltaan noin 2 x 2,5 metriä, korkeus vaihtelee noin 0,5 m. tienoilla. Noin parin kilometrin päässä hyvin ladottu ainakin sadan metrin pituinen sammaloitunut "kiviaita", melkoisia ojakaivantoja ja V.L:n kertoman mukaan erityyppisiä rökkiöitä - kaikki nämä synkänpuoleisessa kuu-sikossa, Lähellä myös järvimalmiin polttohautoja uudemmalla ajalta sekä saamelaisasutuksen jäänteitä Lapinsaaressa. Maisema lumoavan kaunis kilometrien pituisine hiekkarantoinen, vesistöreitti Kainuusta Suomenlahteen. Turistit ovat löytäneet rannat parina viime kesänä, mutta tuhoja ei toistaiseksi sanottavasti. Ehkä saan lähiaikoina jonkinlaisen kartan alueesta.

Mitä sanovat sellaiset paikannimet kuin Issakka, Paljakka, Luostat, Höylä, musta- ja valkeakarsikkolampi y.m. tällaisella paikkakunnalla, jossa kaikki muut asutukset ovat -mäki-päätteisiä?

Oheisena muutama kuva rökkiöistä syyskuun ruska-aikana otettuina.

Rautavaarassa tammikuun 24.päivänä 1974

Terveisin

Martti Mikola

apteekkari Martti Mikola

75900 Rautavaara, puh. 97681/15

LIITE LAURI POHJAKALLION TARKASTUKSEEN 1974
APTEEKKARI MARTTI MIKOLAN 24.1.1974 LÄHETTÄMÄT
VALOKUVAT

RAUTAVAARA
ÄLÄNNE
KASKIRAUNIOITA



