

Arbert. os. 330 / 30.9.1992

Kuopion kultt.hist.museo
esih.top.ark.

RAUTALAMMIN INVENTOINTI 1975 (1989).

Kuopion kultt.hist.museo
esih. top. ark.

RAUTALAMMIN ESIHISTORIALLISTEN MUINAISJÄÄNNÖSTEN
INVENTOINTI 1975 (1989)

Suoritin Rautalammin esihistoriallisten kohteiden inventoinnin 2.9.-19.9.1975. Olen järjestänyt Rautalammin irtolöytöjen ja kiinteiden muinaisjäännösten löytöpaikat käyttäen FM Lauri Pohjakallion Kuopion inventointikertomusta esimerkkinä juoksevaan numerointiin Pohjois-Savon seutukaavaliiton käyttämän seutukuntajaon mukaisesti. Kohteiden numeroinnissa ensimmäinen numero tarkoittaa seutukuntaa (3=Suonenjoen seutukunta). Sitä seuraavat numerot (100.-) on varattu esihistoriallisia löytöjä varten. Numero 100 on varattu irtolöytöjä varten. Näiden järjestys merkitään kauttaviivalla (3.100/1.). Numerolla 3.100/0 on merkitty Museoviraston esihistorian toimiston lappuluettelossa Rautalammin kohdalle merkityt löydökset, joiden sijoittuminen nimenomaan Rautalammin alueelle ei ole varmaa. Tähän olen liittännyt myös kentällä kuulemani tiedot löydöistä, joiden todenperäisyys tai esihistoriallisuus on epäselvä. Mikäli nämä tiedot joskus täsmentyvät, voidaan tiedot liittää juoksevaan numerointiin tai poistaa asiaankuuluvien merkinnöin. Inventoinnin perustana ovat Museoviraston arkistosta kerätyt tiedot Rautalammin kunnan esihistoriallisista löydöistä.

Ennen Rautalammin inventointia pitäjistä tunnettiin kaksi esihistoriallista kiinteää muinaisjäännöstä. Inventoinnin jälkeen on tiedossa yhteensä 14 muinaisjäännöstä, joista on yksi lapinraunio (3.404.), yksi kivikautinen liedensija (?) (3.403.) ja yksi kuppikallio (3.414.). Muut ovat mahdollisia kivikautisia asuinpaikkoja.

Eero Muurimäki

Vuoden 1975 kenttäinventointia on täydennetty Kuopion museon toimesta kesällä 1989 tehdyillä tarkastuskäynneillä.

Jouko Aroalho

Kuopion kultt.hist.museo
esih. top. ark.

MUIHIN KUNTIIN KUULUVAT LÖYDÖT

Nykyisen Rautalammin alueen ulkopuolella, KONNEVEDEN ALUEELLA, sijaitsevat seuraavat löytöpaikat:

- | | |
|---------------------|--|
| KM 1940/10/1 | Ohut, molemmista päistään tasataltta Istunmäen kylä n:o 7 tilan suosta (kts. Suviola: Konneveden inventointi 1982, kohde 8) |
| KM 2218/31/32 | Kuuteloliuskamainen kourutaltta räätäli Mikko Vepsäläisen vaimolta Istunmäen kylästä (kts. Konneveden inventointi 1982, kohde 10) |
| KM 2275:1 | Keihäänkärki Kärkkäisten kylän Hytölän talon maalta |
| KM 2275:2 | Rautakeltti Kärkkäisten kylän Kolminiemen talon maalta Pukarajärven (= Konnevettä ja Sumiaista) partaalta. |
| KM 2774 | Kaksoistaltta Konneveden rannalta, läheltä Temintaivalta, Matoniemen talon pellosta |
| KM 2301 | Kourutaltta Mäkäranien kylästä, lahj. yo L.O. Ekberg |
| KM 2386:78 | Tasataltta Rautalammin pitäjän Vekaraniemen Pienlahden torpan pellosta |
| KM 3354:60 | Kourutaltta läheltä Hannulan koskea (=Kärkkäälä) |
| KM 3801:61-62 | Vasarakirveen katkelma ja tasataltaksi eli poikkikirveeksi hiottu ase Särkisaloon kylästä, Myllykankaan talon pellosta (kts. Konneveden inventointi, kohde 29) |
| KM 3989 | Vasarakirves kauppias Otto Bergin pellosta läheltä Kivisalmen länsirantaa |
| KM 6306:5 | Taltta Kärkkäälän Peltomaan talon maalta (kts. Konneveden inventointi 1982, kohde 28) |
| KM 6306:11 | Tasataltta Kärkkäälän Angerjaisten taipaleen, Kestikievari Kukkoson maalta (kts. Konneveden inventointi 1982, kohde 11) |
| KM 6306:16 | Kourutaltta Viisalan talon erään torpan pellosta Liesveden (=Konnevettä ja Hankasalmea) rannalta |
| KM 6306:22 | Kiviesine Jokelan talon maalta Liesveden rannalta (kts. Konneveden inventointi 1982, kohde 17) |
| KM 6306:32 | Reikäkivi Kärkkäälän Vähälahden talon maalta (kts. Konneveden inventointi 1982, kohde 18) |
| KM 6306:35 | Pienoistaltta Kärkkäälän Perttulan talon maalta (kts. Konneveden inventointi 1982, kohde 24) |
| KM 6306:40 | Oikokirveen terälohjelma Kärkkäälän Pakarlahden talon maalta läheltä Pukarajärveä (kts. Konneveden inventointi 1982, kohde 25) |
| KM 6306:43 | Tasataltta, pohjalaista mallia Lummukka-Renssin talon Aatu Laitisen torpan maalta Konneveden rannalta (kts. Konneveden inventointi 1982, kohde 26) |
| Hämeen museo 514:74 | Kiviase Iloharjun maalta Ilolasta |
| Hämeen museo 514:37 | Kourutaltta Särkisalosta (kts. Konneveden inventointi 1982, kohde 2) |

Kuopion kultt.hist.museo
esih. top. ark.

Hämeen museo 515:14 Tasataltta Särkisalosta (kts. Konneveden inventointi 1982, kohde 1)
Hämeen museo 515:67 Kiviase, kovasimen pala Särkisalosta (kts. Konneveden inventointi 1982, kohde 3)
KuM 46 (=2464) Tasataltta Särkisalalon kylästä Keiteleen rannalta (kts. Konneveden inventointi 1982, kohde 4)
KuM 102 (=2455) Veitsi, tummaa saviliusketta Siikakoskenkylän Jokelan maalta (kts. Konneveden inventointi 1982, kohde 17)

VESANNON PITÄJÄN alueella ovat seuraavat löytöpaikat:

KM 1940:6/6 Tasataltta Kuuslahden Mäkelän talosta
KM 1940:9/9 Tasataltan alipuoli Kuuslahden Mäkelästä
KM 1940:11/3 Tasataltta Vesannon kappelin kirkon länsipuolelta, Asijoen itärannalta
KM 2218:23/24 Tasataltta Aatami Tarkiaiselta Närhilän kylästä
KM 3644:9 Reikäkiven puolisko Horontaipaleen Huuskolan talon Kallioahon uutistorpasta
KuM 2471 Sukkulanmuotoisen vasarakirveen puolikas Keiteleen rannalta

Rautalammin museo: vaskiuistin, löydetty Kellokoskelta (p.o. Kellankoski)(Kotiseutu 2-3, 1963). - Sijaitsee Konneveden kirkosta n. 4 km etelälounaaseen -J.A. Kts. Vilkuna: Lohi, s. 314.
Lisäksi seuraavat tiedot raunioista eivät ole nykyisen Rautalammin alueella:

Konnevedellä Siikakosken lähellä asioitsija Leskisen maalla lapinraunio (tieto varatuomari Jackilta)

Vesannon pitäjässä ovat seuraavat kivirauniot:

- itäisessä Runkuttoman saarella raunio (Suomenmaa VIII,73-74)
- isohko kiviraunio eräällä Konneveden saarella lähellä Närhinsaloa (Suomenmaa VIII,73-74)
- kiviraunioita Kaksoissaarissa (Suomenmaa VIII,73-74)

Tervon pitäjässä Iisveden Linno- eli Linnoinsaari (SMYA XII, s. 96)

ESINEET, JOIDEN SIJOITTUMINEN RAUTALAMMIN PITÄJÄN ALUEELLE ON EPÄVARMAA:

KM 244/(1857) Vrk soikea tuluskivi
KM 2029:164 onsitaltta amphibooliliuskaa
KM 6306:27-28 2 oikokirvestä. L. peltoa raivatessa Rautalammin ja Vesannon pitäjien rajalta, enintään 10 km Vesannon kirkolle, Konneveden pohjoispäästä
KM 6306:29 vasarakirves, löydetty Konneveden talon maalta järvestä. Ei tiedetty tuon nimistä taloa olevan edes Konneveden puolella.
KM 6306:58/1918 rautainen nuolenkärki (hukassa).

Seminaarin oppilas (opettaja) Aukust Tiitinen on kerännyt ja myynyt Kuopion museoon 15 kiviesinettä, joista seuraavien löytöpaikaksi on merkitty Rautalampi:

KuM 47 (=2404) kourutalalta, opettaja Auk. Tiitinen XI 1884

Kuopion kultt.hist.museo
esih. top. ark.

KuM 52 poikkikirves, opettaja Auk. Tiitinen XI 1884
KuM 54 tasataltta, varrelta katkennut, opettaja Auk. Tiitinen XI 1884
KuM 57 (=2452) poikkikirves, paksuniskainen, opettaja Auk. Tiitinen XI 1884
KuM 2442 (=ent. Aa 58), oikotaltta, mustaa kiveä, luovuttanut Auk. Tiitinen, Rautalampi, 1884. (Vrt. 3.400/41)-J.A.

KuM 93 (=2475) tasataltta pellosta, lyseolainen Aaro Jalakanen IX 1886

KuM 1787 kiviesine

KuM 2403 kourutaltta, kiveen on musteella kirjoitettu Rautalampi, Tiihonen, kiveen on lyijykynällä kirjoitettu Rautalampi, Konieniemi. - Vrt. 3.400/25. -J.A..

KuM 2470 reikäkivi, löydetty Pässin suosta, luovuttanut ylioppilas Lindbohm

RM (Rautalammin museo) 2670 kivitaltta, arkistossa numeron kohdalla tiedot rautaesineestä

RM 1647 reikäkivi, ei löytötietoja

RM 2140 poikkikirveen katkelma, ei löytötietoja

RM 2674 iso poikkikirves, ei löytötietoja

RM 2669 hiottu kiviesine, ei löytötietoja

RM 2138 poikkikirves, löytöpaikka tuntematon

RM 2139 poikkikirves, löytöpaikka tuntematon

RM 2335 pohjalainen kourutaltta, löytötiedot puuttuvat

RM 2143 iso poikkikirves, löytötiedot puuttuvat

RM 2141 , ei löytötietoja

RM 2142 rombinmuotoinen kirves, ei löytötietoja

Inkeri Lundin testamenttilahjoitukseen (1981) Rautalammilta sisältyivät seuraavat kiviesineet:

KM 221049:1, vasarakirves

:2, piikirves

:3, reikäkirves

:4, kivikirves

:5, kourutaltta

:6, hioinkivi

Pukkiharjun koulussa on lisäksi n. 20 cm pitkä, mustaa kiveä oleva kirves, jonka löytöpaikkaa ei kukaan opettajista tiennyt. - Toimitettu Rautalammin museon (RM) kautta tarkastettavaksi Kuopion museoon 23.2.1990. -J.A..

Kuopion kultt.hist.museo
esih. top. ark.

3.400/0.

HAJANAISET LÖYTÖTIEDOT

Esihistoriallisena artefaktina en pidä Kansallismuseossa säilytettävänä olevaksi merkittyä ristiä, joka on siirretty Rautalammin museoon tekemättä muutoksia arkistotietoihin (KM 1940:12/5 Omituinen risti harmaasta saviliuskamasta, 253 mm pitkä, haarain väli 134 1/2 mm pitkä, Kiesimäntaipaleelta Kuuslahden kylän N:o 9 maalta löydetty, Kts. 3.400/44.; koordinaatit: PK 3224 05, x=6960 82, y=476 27) enkä myöskään kiviröykkiöitä Lapintaival-nimisen tilan maalla. Tila sijaitsee Konnekosken suunnalla (PK 3223 09, ruutu 6946/485) Mainittuja röykkiöitä oli varsin suuri määrä, lähes 20 n.40m x 40m alueella, ja kolme röykkiöistä oli suorassa rivissä. Sain kuulla, että röykkiöistä oli poistettu sen kokoiset kivet, jotka saattaa helposti kantaa pois, jolloin keskelle oli jäänyt kuoppa. Veden läheisyys sai epäilemään niitä hautaraunioiksi, mutta pari päivää tarkastuksen jälkeen näin samanlaisia peltoraunioita Ilomäki 12₆-nimisellä tilalla, paitsi että niissä oli myös pienemmät kivet keskellä säilyneet, joten mielestäni ei ole syytä epäillä Lapintaival-tilan raunioita hautaraunioiksi. Lisäksi on huomattava, että kymmeniä raunioita oli alueella hävitetty, eikä mitään erikoista ollut löytynyt. Lapintaival-tilalla oli myös maansekainen röykkiö, jota talon väki nimitti "Lappalaisten kiuasraunioksi". Senkin ikä jää epäselväksi, mutta tuskin sitä voi pitää esihistoriallisena. Ilomäen talon koordinaatit ovat: PK 3223 09, x=6946 97, y=485 19.

Kiesimässä sain kuulla Martti Siikavirralla, että Valkamansaareissa olisi samantapainen lapinraunio kuin Koskeloniemessä. Saari oli varsin pienikokoinen, ja sen pohjoisosasta löysin kiveyksen, jota arvelin Siikavirran tarkoittaneen. Kiviä, jotka olivat sen kokoisia, että ihminen olisi niitä voinut liikutella oli alueella, jonka koko oli n. 6x10 m, mutta täysin hajanaisesti muodostaen siellä täällä alueita, joissa oli yhtenäistä yksikerroksista kiveystä, joiden väliin jäi yksityisiä kiviä ja täysin kivetöntä aluetta. Paikoin sammal oli kivien päällä. En nähnyt mitään syytä olettaa, että ihminen olisi laitonut kivet. Paikan koordinaatit ovat x=6963 28, y=474 23

Matti Rossi, os. Ristiaallokonkatu 6 B 43, 02320 Espoo, on ilmoittanut Rautalammin Toholahden Kaijärven läheisyydessä (Ver.4/89) (PK 3223 09, x=6946 76, y=495 42) olevan n. 10 kiviröykkiöstä, joiden merkitys on epäselvä. Yksi röykkiö on purettu, ja siitä on kaksi kiveä, joissa on hakattuna kuppimainen syvennys. Myös Erkki Paananen on jo v. 1983 ilmoittanut p.o. röykkiöistä. Paikalla käydessäni 8.9.1989 havaitsin myös matalia kaivantoja röykkiöiden lähellä (kts. kertomus/hist. ajan maalöytöjä). Röykkiöiden tarkoituksen selvittely vaatii vielä lisätutkimuksia. - J.A..

Sulo Hämäläinen, Kerkonjoensuun Taimelan talosta on ilmoittanut, että Kerkonniemessä, Kerkonjoen suulla, Niinivedessä on 1x2 m:n kokoisia, suorakaiteen muotoisia raunioita. Ne on löytänyt Onni Raatikainen, Niemen talo. - Kävin 25. huhtikuuta 1989 Kerkon-

Kuopion kultt.hist.museo
esih. top. ark.

niemen nokassa pohjoisen suunnasta jalkaisin, mutta en havainnut siellä mitään erikoista. Niemen pää on varsin kivistä mäntykangasta, joka on sammalen ja varvukon peittämää. - J.A.

SMYA XII:ssa sivulla 96 on tieto, että Rautalammilla, Siikakosken kyläkunnassa ja Konneveden läntisessä päässä on Selkäsalo, jossa pitäisi olla "patterit Ison vihan ajoilta". Kukaan haastattelemistani henkilöistä ei ollut kuitenkaan kuullut noista pattereista, joten jätin käymättä saarella, koska se on varsin laaja, n. 1 km². Helsingissä ollessani sain kuulla Rautalammilla huvilatontin omistavalta arkeologiaa opiskelevalta fil.yo Pekka Erämetsältä, os. Pelleronkatu 25 A 52, Tampere, että hän olisi veneillessään nähnyt mahdollisia raunioita Ison Selkäsalon lounaisrannalla.

Eino Halisen omistamalla Tallinniemi-nimisellä tilalla samannimisellä niemellä kävin tarkastamassa kuoppia, jotka Halisen mukaan olivat paikalla olleet jo silloin, kun hän oli paikalle muuttanut ja tilansa raivannut. Yksi kuopista oli nelisivuinen ja sijaitsi päärakennuksesta n. 12 m itään. Talosta n. 100 m koilliseen sijaitsi yksi n. 1,5 m:n ja toinen n. 2,5 m:n läpimittainen kuoppa. Rautalammin ensimmäinen kirkko on sijainnut parinsadan metrin etäisyydellä Tallinniemen päärakennuksesta, joten kuopat saattavat liittyä senaikaiseen asutukseen. Tallinniemen päärakennuksen koordinaatit ovat x=6943 04, y=491 12.

Martti Siikavirta näytti minulle Kiesimässä useita ihmisen tekemiä muinaisjäännöksiä, joista en kuitenkaan pidä mitään esihistoriallisena. Lepolan tilalla, saunarakennuksesta n. 4 m koilliseen, oli n. 0,75 m korkea epäsäännöllisen muotoinen, maansekainen röykkiö, jota Europaeus oli pyytänyt Siikavirran pitämään silmällä ja estämään, jos se aiottaisiin tuhota. Luulisin, että se on entinen rantasaunan kiuas, sillä se sijaitsee n. 5 m rannasta. Koordinaatit ovat x=6964 08, y=475 24. Edellisestä n. 100 m pohjoiseen hän osoitti minulle n. 4x3 m halkaisijaltaan olevan kuopan, jonka ympärillä oli n. 0,75 m korkeat vallit. Kuopan syvyys oli yksi metri. Luulisin, että kyseessä on tervahaudan pohja.

Martti Siikavirran omistaman Hiekkaranta-nimisen tilan päärakennuksen läheisyydessä oli myös n. 8 m läpimitaltaan oleva tervahaudan pohja, päärakennuksesta n. 50 m koilliseen paikassa, jonka koordinaatit ovat x=6964 39, y=475 53.

Esihistoriallisena korkokuvana en pidä Hanhitaipaleen ent. kansakoulun lähellä olevaa, hiukan sisäänpäin kaltevassa kallion seinämässä olevaa kuviota. Se on mielestäni syntynyt rapautumisen tuloksena.

Avoimeksi jäi kysymys kuppikivistä Hanhitaipaleen Uuden-Häkkilän tilalla. En löytänyt ketään, joka olisi kyseiset "Paanalan Ievan" uhririkupit nähnyt. Eräs haastattelemani henkilö kertoi, että edes hänen 80-vuotias tätinsä ei ollut niitä nähnyt, ainoastaan kuullut puhuttavan. Kiertelin mäellä, jossa Paanalan Ievan mökki on kuuleman mukaan sijainnut. Alueella oli lukuisia isompia ja pienempiä kiviä, mutta kuppeja en löytänyt. Paikan koordinaatit ovat n. PK 3223 08 x=6933 94, y=481 34.

Kuopion kultt.hist.museo
esih. top. ark.

Jorma Knuutinen, os. Savonjoki, 77700 Rautalampi, p. 979-30630, on ilmoittanut Häkkilästä n. 3 km pohjois-koilliseen sijaitsevan Hyötykallion talon laakeassa pihakalliolla olevista kupeista, talon kaakkoispäässä. Paikkaa ei tarkistettu, koordinaatit PK 3223 08 MYHINPÄÄ, x=6935 83, y=484 78. -J.A.

Kerkonkoskella 15.9.1989 käydessäni museoviraston tutkijan, Matti Huurteen kanssa sain kuulla Kerkonkosken myllykahviossa olevan kivi-kirveen. Myöhemmin selvisi, että kyseessä on luonnonmuovaama kivi, ei esine. Kivi on peräisin Kipitin tilalle johtavan tien varressa sijaitsevan Kallion talon (PK 3224 08, x=6964 13, y=484 29) kohdalta, rakennuksen lounaispuolella mäelle nousevan tien ojasta. -J.A.

ERITTELEMÄTTÖMÄT LÖYTÖTIEDOT

Erittelemättömiin löytötietoihin sisällytän seuraavat tiedot, joiden todenperäisyydestä tai esihistoriallisuudesta en ole varma.

Sonkarin kylän Kiesimässä kuulin, että Impivaaran tilalta on löytynyt kivi-kirves. Tapasin tilan isännän, Kalle Siikavirran, ja hän kertoi, että hänen miniänsä on perunannostossa löytänyt ison, n. 15 cm pitkän kivi-kirveen päärakennuksesta n. 200 m itäkoilliseen, n. 3 m läpimitaisen kiven länsireunalta, ladosta n. 10-15 m etelään. Kirves oli Siikavirran mukaan yhä tilalla tallessa, mutta sen säilytyspaikan tietää ainoastaan löytäjä, Äänekoskella asuva miniä. Toisessa yhteydessä, ojankaivuussa, oli edellisestä paikasta n. 15 m itään löytynyt n. 80 cm syvyydeltä palaneita kiviä ja hiiliä. Ojassa kasvoi tiheää heinää, enkä pystynyt havaitsemaan paikalla mitään. Kiertelin lähiympäristön tarkasti, mutta alueella kasvava laidunheinä esti minua havaitsemasta mahdollisia merkkejä asuinpaikasta, jonka olemassaololle paikalla koillisesta laskeutuva rinne tuo hyvät edellytykset. Kivi-kirveen Siikavirta sanoi löytyneen paikasta, jonka koordinaatit ovat PK KIESIMÄ, x= 6965 16, y= 476 40, z=n. 105. - Paikalla on suoritettu tarkastuskäynti 18.5.1988 (kts. 3.400/40.). -J.A.

Kurkiniemen tilalle 13²⁸ Rautalammin kylässä menin tarkastamaan KM 1940:14 ja KM 1940:15²⁸ löytöpaikat, joiden inventointikertomuksen kirjoitusvaiheessa huomasinkin sijaitsevan Rautalammin kylän tilan n:o 5 maalla. Kurkiniemessä sain kuulla, että päärakennuksesta n. 150 m kaakkoon oli pellolta kivien raivauksen yhteydessä tullut esille hiiliä ja palaneita kiviä. Paikan koordinaatit ovat x=6949 84, y=482 48, ja se sijaitsee järveen laskevan rinteiden yläosassa, n. 80 m Konneveden Kurkilahdesta, Kurkiniemi-nimisen niemen tyvässä. Alue oli tarkastushetkellä sänkipeltona, enkä havainnut mitään erikoista. Tilan omistaja Heikki Varis sanoi havainneensa hiiltä ja palaneita kiviä vähäisempiä määriä myös alempana rinteessä, mutta ei ollut huomannut muuta erikoista.

Kuopion kultt.hist.museo
esih. top. ark.

Leena Vepsäläinen, Pakarila, 77700 Rautalampi, p. 979-37091, on ilmoittanut (ver. 20/87) Kuopion museoon seuraavaa: "Kun olin kansakoulussa, täällä Konneveden Lyhinselän rannalta löytyi kampakeramiikkaa, joku toi ruukunkappaleen opettajalle. Naapurin tytöt kertoivat tässä kesällä, että heidän isänsä löysi samalta seudulta nahan palasia, olettaen ne kodan jätteiksi. Asiaan ei silloin osattu kiinnittää sen enempää huomiota..." Matti Huurteen kanssa tapasin Vepsäläisen syksyllä 1989 Lyhinselän rannalla sijaitsevan kesämökkinsä luona. keramiikan nykyinen olinpaikka ei ole tiedossa, eikä löytöpaikkaakaan saatu täsmennettyä. Kun kuitenkin lähellä sijaitsevan Heikkilän talon pellosta on kivikirves (3.400/45.), mielenkiinto kohdistuu ensin sinne. Samalla käynnillä selvisi, että Rastinpään niemen tyvestä on Leena Vepsäläisen veli, Mauno Vepsäläinen, löytänyt kiviesineen niemen kapeimmalta kohdalta. Kävimme kävelemässä siellä (Pk ISTUNMÄKI, x=6952 90, y=479 19), mutta mitään erityistä varvikkoisessa rannassa ei näkynyt. Kiviesine on löytäjällä. Alueelta on myös kirves ja huono taltta (Kts. 3.400/29-30.). -J.A.

Väinö Matilainen ilmoitti taltankappaleen (KM 24971, kts. 3.400/48.) löytötietojen yhteydessä, että "muistaa, kun myrsky kaatoi Niiniveden rannalla kuusen noin 70 vuotta sitten, ja sen juurakon mukana nousi sellaisia ruukun paloja, joita sanovat kampakeramiikaksi". -J.A.

Yksi esine (KuM , poikkikirves Iisveden Vaajasalmelta vahtimestari Otto Tolvaselta, löytänyt Olavi Pelkonen (Kuopion museo, verif. 1.11.1957) on Helena Maukoselta saadun tiedon mukaan löydetty Onnelan kivikautiselta asuinpaikalta (Kts. 3.406. ja 3.400/32.). Löytäjä on asunut Niiniveden rannalla Onnelan lähellä - J.A.

SEURAAVAT KOHTEET JÄIVÄT AJAN PUUTTEEN VUOKSI KÄYMÄTTÄ. Luettelossa on sekä kohteita, jotka olen paikallistanut kartalta, että sellaisia, joita en löytänyt, mutta uskon, että saattaa löytyä paikkakuntalaisia, jotka tietävät asiasta.

KuM 1986 kiviesine, luov. Taavi Jäntti, ei esine vaan luonnonmuo-
vaama kivi -J.A.

KM 2218:24 taltta Hytösen torpasta lähellä kirkkoa. - Selvisi, että Kerkonkoskella on Hytösiä ja myös Hytölän talo (vrt. 3.400/22.), mutta Rautalammin "kirkon lähelle" löytötieto ei sopinut. Konnevedellä on Hytölän kylä ja Hytösiä, voisiko tieto kuulua sinne (?). 1800-luvun jälkipuolella Rautalamilla oli kanttori, Aapeli Hytönen. -J.A.

KM 4340:14 keihäänterä tai veitsi Västinsalmi, Niinivesi
KM 14173 kourutaltta, Vaajasalmi, Suursuo, PK 3224 10:x=6450 80, y=443 50, z= 97,5-100. - Lauri Pohjakallio on tarkastanut löytöpaikan suohon kaivettujen ojien risteyksessä, ja pitää hiiliä ja palaneen puun palasia normaalina suokaivuun yhteydessä nousevana jätteenä. Asuinpaikkaan viittaavia merkkejä ei ole. -J.A.

KuM 6032, kiviesineen katkelma, löyt. Unto Mustonen, Saikarin Peltolan talon maalta (ver.51/75). - Selvisi, että Peltolan talo (PK 3224 08 KERKONKOSKI, x=6967 22, y=488 60) on tyhjillään. Verifikaatin kartta-

Kuopion kultt.hist.museo
esih. top. ark.

piirroksen mukaan löytökohta sattuisi Peltolasta 1,2 km maantietä pohjoiseen sijaitsevan kilometripylvään lähelle, aivan Tervolan kanavan liki. Maastossa löytökohtaa ei tarkastettu. -J.A.

Inventoinnin jälkeen sain kuulla Helsingissä, että Konnekoskella, Karhulan tilalla on röykkiöitä, joita sietäisi katsoa. Ilmoittanut 3.3. 1977 Pekka Erämetsä, kiviraunion koordinaatit noin: PK 3323 09 KONNEKOSKI, x=6946 72, y= 484 52. Läheltä on löytynyt rautaesine, partaveitsen tapainen, kahva kääntyy takaisin päin, n. 2 m syvältä. Paikalla ollut hiiliä. Lähempiä tietoja: Erkki Kokkonen, Jyväskylä.

KM 1940/1/10 varrenpää taltasta Kiesimäjärven rannalta

RM 3409, KIVIKIRVEEN TERÄ, LÖYT. TEIJO SORMUNEN, VAAJASALMEN RAUAN-
NIEMELTÄ, PERUNAPELLOSTA 3.7.1964.

Esineluettelo löytöpaikoittain

(Hämeen museo, Tampere)
(KM = Kansallismuseo)
(KuM = Kuopion museo)
(Liimattalan koulu = Rautalammin Liimattalan koulu)
(Pakarilan koulu = Rautalammin Pakarilan ent. koulu)
(Pukkiharjun koulu = Rautalammin Pukkiharjun koulu)
(RM = Rautalammin museo)
(Viitasaaren Vuorilahden koulu)

Hämeen museo 514:37	3.400/0.	(Konnevesi, kohde 2)
Hämeen museo 514:74	3.400/0.	(Konnevesi)
Hämeen museo 515:14	3.400/0.	(Konnevesi, kohde 1)
Hämeen museo 515:67	3.400/0.	(Konnevesi, kohde 3)

KM 1242	3.400/42.	
KM 14173	3.400/0.	
KM 14391	3.400/4.	
KM 14647	3.400/18.	
KM 1940/1/10	3.400/0.	
KM 1940:1/1/	3.400/14.	
KM 1940:10/1/	3.400/0.	(Konnevesi, kohde 8)
KM 1940:11/3	3.400/0.	(Vesanto)
KM 1940:12/5/	3.400/0.	
KM 1940:13-15	3.400/15.	
KM 1940:16/10/	3.400/35	
KM 1940:2/2/	3.400/36.	
KM 1940:3/3/	3.402.	
KM 1940:4/4/	3.400/10.	
KM 1940:6/6	3.400/0.	(Vesanto)
KM 1940:9/9	3.400/0.	(Vesanto)
KM 19828 (= RM 3117)	3.400/13.	
KM 19829 (= RM 3118)	3.400/20.	
KM 19897	3.400/43.	

KM 20027	3.400/43.	
KM 20241	3.400/40.	
KM 20255:1-6	3.408.	
KM 2029:164	3.400/0.	
KM 2115:8/8/	3.400/23.	
KM 221049:1-6	3.400/0.	
KM 2218:10/10/	3.400/16.	
KM 2218:132/198/	3.400/46.	
KM 2218:156	3.400/38.	
KM 2218:157/199/	3.400/46.	
KM 2218:23/24/	3.400/0.	(Vesanto)
KM 2218:30/31/	3.400/16.	
KM 2218:31/32/	3.400/0.	(Konnevesi, kohde 10)
KM 2218:36/37/	3.400/17.	
KM 2218:38/42/	3.400/36.	
KM 2275:1	3.400/0.	(Konnevesi)
KM 2275:2	3.400/0.	(Konnevesi t. Sumiainen)
KM 22882	3.400/50.	
KM 2301	3.400/0.	(Konnevesi)
KM 2386:78	3.400/0.	(Konnevesi)
KM 244/(1857)	3.400/0.	
KM 24971	3.400/48.	
KM 24972	3.400/49.	
KM 24973	3.410.	
KM 25028	3.400/51.	
KM 25371	3.411.	
KM 25372	3.412.	
KM 25373	3.413.	
KM 2774	3.400/0.	(Konnevesi)
KM 2818:24	3.400/0.	
KM 3354:60	3.400/0.	(Konnevesi)
KM 3644:9	3.400/0.	(Vesanto)
KM 3801:61-62	3.400/0.	(Konnevesi, kohde 29)
KM 3989	3.400/0.	(Konnevesi)
KM 4340:14	3.400/0.	
KM 5410:1	3.400/6.	
KM 5410:2	3.400/24.	
KM 6306:11	3.400/0.	(Konnevesi, kohde 11)
KM 6306:16	3.400/0.	(Konnev.t.Hankasalmi)
KM 6306:22	3.400/0.	(Konnevesi, kohde 17)
KM 6306:27-28	3.400/0.	
KM 6306:29	3.400/0.	
KM 6306:32	3.400/0.	(Konnevesi, kohde 18)
KM 6306:35	3.400/0.	(Konnevesi, kohde 24)
KM 6306:40	3.400/0.	(Konnevesi, kohde 25)
KM 6306:41	3.400/5.	
KM 6306:43	3.400/0.	(Konnevesi, kohde 26)
KM 6306:5	3.400/0.	(Konnevesi, kohde 28)
KM 6306:57	3.400/28.	
KM 6306:58/1918	3.400/0.	

KM 8148:2	3.400/44.	
KM 8166:1-2	3.403.	
KM 8824:1-2	3.403.	
KuM (hukassa ?)	3.400/34.	
KuM	3.406.	
KuM	3.409.	
KuM 102 (=2455)	3.400/0.	(Konnevesi, kohde 17)
KuM 103 (=KuM 2450)	3.400/7.	
KuM 104 (=KuM 2447)	3.400/37.	
KuM 105 (=KuM 2462)	3.400/3.	
KuM 106 (=KuM 2449)	3.400/19.	
KuM 1297	3.400/25.	
KuM 1787	3.400/0.	
KuM 1986	3.400/0.	
KuM 1996	3.400/8.	
KuM 2340 (=ent. KuM 1849)	3.400/28	
KuM 2403	3.400/0.	
KuM 2442 (=ent. Aa 58)	3.400/0.	
KuM 2453	3.400/1.	
KuM 2457 (= ent. Aa 49)	3.400/41.	
KuM 2470 (= ent. Aa 107)	3.400/0.	
KuM 2471	3.400/0.	(Vesanto)
KuM 46 (=2464)	3.400/0.	(Konnevesi, kohde 4)
KuM 47 (=2404)	3.400/0.	
KuM 52	3.400/0.	
KuM 54 (=KuM 2448?)	3.400/0.	
KuM 55 (=KuM 2444 ?)	3.405.	
KuM 56 (=KuM 2402 ?)	3.505.	
KuM 57 (=2452)	3.400/0.	
KuM 5841:1-2	3.401.	
KuM 5968	3.402.	
KuM 5969	3.406.	
KuM 5972	3.405.	
KuM 5973	3.400/11.	
KuM 5976	3.400/9.	
KuM 6032	3.400/0.	
KuM 6148:1-2	3.407.	
KuM 63 (=KuM 2474)	3.400/21.	
KuM 93 (=2475)	3.400/0.	
Liimattalan koulu (kad.)	3.400/31.	
Pakarilan koulu	3.400/29.	
Pakarilan koulu	3.400/30.	
Pakarilan koulu (=RM)	3.400/45.	
Pukkiharjun koulu	3.400/0.	
RM	3.400/32.	
RM	3.400/39.	
RM 2670	3.400/0.	
RM 1646	3.400/33.	

RM 1647	3.400/0.
RM 1842	3.400/26.
RM 2094	3.400/12.
RM 2095	3.406.
RM 2096	3.400/27.
RM 2134-35	3.400/9.
RM 2137 6-7	3.400/22.
RM 2138	3.400/0.
RM 2139	3.400/0.
RM 2140	3.400/0.
RM 2141	3.400/0.
RM 2142	3.400/0.
RM 2143	3.400/0.
RM 2335	3.400/0.
RM 2669	3.400/0.
RM 2674	3.400/0.
RM 2675	3.400/2.
RM 3405, RM 3408-9	3.400/0.
Viitasaaren Vuoril. koulu	3.400/3.
Kivikirves (hukassa)	3.400/47.

Kuvaluettelo

- F.a. 167-68 Rautalampi, Hakala, kivikautinen asuinpaikka (3.401).
Kivikautiseen asuinpaikkaan viittaavat kvartsit (KuM 5841:2) ovat löytyneet pellostä kuvassa näkyvän ulkorakennuksen ja Suonenjoki-Vesanto maantien väliltä. Reikäkiven (KuM 5841:1) löytöpaikka on n. 40 m kuvan ulkorakennuksen takana (siitä etelään). Kuva n. pohjoisesta.
- F.a. 603 Sonkari, Kiesimä, Karhun- eli Koskelonniemi, lapinraunio, (3.404.), jonka päälle kaadettu mäntyjä
- F.a. 604 Kuten edellinen
- F.a. 605-06 Vaajasalmi, Haukitaival, kivikautinen asuinpaikka II (3.405.). Löytöjä runsaimmin kynnöksestä, kuvassa pääarakennuksesta vasempaan. Kuvat otettu luoteesta.
- F.a. 607 Kaskiraunio, Häkkilän kylä, Uusi-Häkkilä, lähellä Paanalan Ievan mökin paikkaa (3.400/0.)
- F.a. 608 " " " " "
- F.a. 609 Pakarila, Kurkiniemi, palaneita kiviä ja hiiliä kuuluu löytyneen paikasta kuvan oikeassa alareunassa. Taustalla päärakennus, kuva pohjoiseen. (3.400/0.)
- F.a. 610 Pakarila, Kurkiniemi, ed. itään
- F.a. 611 " " "
- F.a. 612 " " "
- F.a. 613 Maisema inventoijan asunnon ikkunasta
- F.a. 614-17 Vaajasalmi, Onnela, kivikautinen asuinpaikka II (3.406.)
- F.a. 618 Toholahti, Kaijärvi, kuva rinnettä ylöspäin "riihentaus"-alueelle, mistä kaksi kiviesinettä löytynyt
- F.a. 619 Ed. päärakennukseen päin
- F.a. 620 Päärakennus
- F.a. 621-22 Sonkari, Kiesimä, Säynätharju (3.403.), alueella kuvassa keskeltä vasempaan sijaitsee kuoppa, jonka Eurapaeus mainitsee. Ei tullut näkyviin valokuvassa, kuva otettu idästä länteen.
- F.a. 623 Rapautunut kallio Hanhitaipaleen kansak. lähellä, josta on tullut ilmoitus kalliopiirustuksena. (3.400/0.)

- F.a. 624-25 Kuten ed.
- F.a. 626 Täysin epäonnistunut maisemakuva inventoijan ikkunasta
- F.a. 627-28 Eräs maakuopista Tallinniemen tilalla. (3.400/0.)
- F.a. 629 Sonkari, Kiesimä, Valkamansaari, kivikkoa, jota Martti Siikavirta epäili lapinraunioksi (3.400/0.)
- F.a. 631-33 Haapalahti, kivikautinen asuinpaikka II (3.402.), kuva luoteeseen, Konneveden Haapalahti rinteen alla.
- F.a. 634 "Lappalaisten kiuasraunio" Lapintaipaleen tilalla.
- F.a. 635-36 Kaskirauniorivistöä Lapintaipaleen tilalla (3.400/0.)
- F.a. 2364 Rautalammen Eetunkujan kuppikallio, I (3.414.)
Oikealla Paanasten omakotitalo, jonka vieressä kallio sijaitsee.
- F.a. 2365 Kuten ed.. Kallio kuvattuna Eetunkujan puolelta. Kuppi erottuu kuvassa keskellä, hieman ylävasemmalla.
- F.a. 2366 Kuten ed.. Lähikuva kupista laakealla kalliopinnalla.
- F.a. 2409-2410 Sonkarin Rantalan kivikautinen asuinpaikka II (3.409.).
Rantalan tilan pihapeltoa valokuvattuna länsiluoteesta. Asuinrakennus jää vasemmalla pellonlaidassa mäntyryhmän taakse, Sonkari kuvasta vasemmalle. Kuvan keskellä kasvimaaksi istutettua peltoa, jolta enin keramiikka on poimittu.
- F.a. 2961-2962 Rautalammin Vaalijalan kivikautinen asuinpaikka, II (3.408.). Istutuskoivikkoa Vaalijalan kivikautisella löytöalueella. Kuutinharjun rakennuksia näkyy oikealla koivikon lomassa. Löydöt on tehty kuvan kärrytien länsipuolelta eli koivikon etureunasta. Tämän käynnin yhteydessä ei havaittu mitään erityistä.
- F.a. 2963 Vaajasalmen Hakalan kivikautinen asuinpaikka, II (3.401.)
Mäkirinne tilan pihapelto Iisvesi-Kerkonkoski -tien (kuvasta vasemmalla) ja piharakennusten välissä. Tarkastuksessa kesällä 1974 paikalta, lähinnä pellon alaosasta, löytyi kvartseja (KuM 5841:2). Tämän käynnin yhteydessä (25.4.1989) kynnöksellä ei havaittu mitään erityistä.
- F.a. 3041-3042 Vaajasalmen Onnelan kivikautinen asuinpaikka, II (3.406.).
Onnelan kivikautista asuinpaikka-aluetta valokuvattuna kaakosta. Onnelan rakennus oikealla, vasemmalla entisen kaupan rakennuksia. Kuvan keskellä kynnöksenä näkyvältä perunapellolta poimin käynnin yhteydessä kvartsit (KuM) eli samalta paikalta kuin inventoinnissa 1974 runsaasti esiintyneet kvartsit.
- F.a. 3045-3047 Korpisaarentalo valokuvattuna lounaasta. Riipushioin (KM 19897) on löytynyt kuvassa etualalla, kumpareella kasvavasta perunapellosta ja reikäkivi (KM 20027) on ulkorakennuksen edessä näkyvästä mansikkamaasta. Tarkastuksessa näin kumpareella yksittäisen, teräväsärmäisen kvartsisirun. (Kts. 3.400/41.)
- F.a. 3038-3039 Salmelan talo Niiniveden rannalla kuvattuna kaakosta. oikealla näkyy puiden välistä Niinisalmi. Kvartsi (KM 25028) löytyi etualalla näkyvien marjapensaiden tasalta, n. 30 metrin päästä rakennuksesta. (Kts. 3.400/51.)
- F.a. 3075-3076 Ihalaiskylä, Kierinlahti (3.400/47.). Tanskasten omakotitalo valokuvattuna lounaasta, vasemmalla puiden lomassa näkyy Pieni Myhi-järvi. Hukassa oleva kivikirves on löydetty talon etupuolelta pellosta. Talon ympärille

- on ajettu hiekkaa tasoittamaan pihaa.
- F.a. 3092- Hankamäen Myhinrannan kivikautinen asuinpaikka, II
3093 (3.413.). Myhinkoskelle johtava tie kulkee pellon reunaa rannan suuntaisena. Löydöt on tehty kynnöksenä näkyvästä pellostä vasemmalla, etualalta. Valokuva pohjoisesta.
- F.a. 3094- Hanhitaipaleen Myhinkoski 1 kivikautinen asuinpaikka, II.
3096 (3.410.). Myhinkoski 1:n asuinpaikkalöydöt on tehty rantasaunan vasemmalla puolella ja takana näkyvästä pellostä. Myhinniemi (3.412.) näkyy koskiuoman takana, kuvassa mäntyä kasvavana kumpareena vasemmalla.
- F.a. 3097- Hankamäen Myhinkoski 2 kivikautinen asuinpaikka, II
3099 (3.411.). Myhinkoski 2:n asuinpaikka-alueetta Hankamäen Myhinkosken talon pohjoispuolisessa pellossa kuvattuna koillisesta. Koskiuoma on pellon takana näkyvän yksittäisen kuusen ja sen oikealla puolella näkyvän Hanhitai-Hanhitaipaleen Myhinkosken talon välissä.
- F.a. 3100- Hankamäen Lampislahden länsipuolista rantapeltoa kuvattuna
3101 pohjoisesta. (Kts. 3.412.)

Kuopion kultt.hist. museo
esih. top. ark.

RAUTALAMPI

PERUSKARTTA 3223 O. ARMISVESI

(Alleviivatu' kiinteitä muinaisjäännöksiä, sulkuihin merkityistä löydöistä ei varmasti tiedetä kuuluvatko tälle lehdelle)

3.400/1.	KuM 2458, oikotaltta, Särkijärvi
3.400/13.	KM 19828, kaksoistaltta, Räsylä
3.400/33.	RM 1040, iso poikkikirves, Renssi, Riuttala
3.400/54.	KuM , kivikirves, Pellonpää

PERUSKARTTA 3223 08 MYHINPÄÄ

(alleviivatut ovat kiinteitä muinaisjäännöksiä, sulkuihin merkityistä löydöistä ei varmasti tiedetä kuuluvatko tälle karttalehdelle)

- 3.410. Myhinkoski 1, kivikautinen asuinpaikka, II
- 3.411. Myhinkoski 2, kivikautinen asuinpaikka, II
- 3.412. Myhinniemi, kivikautinen asuinpaikka, II
- 3.413. Myhinranta, kivikautinen asuinpaikka, II

PERUSKARTTA 3223 09 KONNEKOSKI

(Alleiviivatut kiinteitä muinaisjäännöksiä, sulkuihin merkityistä löydöistä ei varmasti tiedetä kuuluvatko tälle lehdelle)

- 3.400/5. KM 6306:41, tuurantapainen oikokirves, Laakkola
3.400/4. KM 14391, reikäkivi, Rajasaari
3.402. Haapalahti, kivikautinen asuinpaikka, II
3.400/2. RM 2675, reikäkivi, Kalliola
3.400/3. KuM 105, pistinase, Viitasaaren kansak.
ja , kivikirves, Haapasalmi
3.400/37 KuM 104, tasataltta, Rautalampi ?, Ilomäki
3.400/42. KM 1242, katkennut kivitikari tai kiviaseen katkelma,
Rautalampi, Juhannusmäki
3.400/50. KM 22882, asbestikeramiikan pala, Rautalampi, Maukola

Kuopion kultt.hist.museo
esih.top.ark.

RAUTALAMPI

PERUSKARTTA 3223 11 PIENI MYHI

(alleviivatut ovat kiinteitä muinaisjäännöksiä, sulkuihin merkityistä löydöistä ei varmasti tiedetä kuuluvatko tälle karttalehdelle)

3.400/47. Kivikirves (hukassa), Ihalaiskylä, Kierinlahti.

PERUSKARTTA 3223 12 RAUTALAMPI

(Alleviivatut kiinteitä muinaisjäännöksiä, sulkuihin merkityistä löydöistä ei varmasti tiedetä kuuluvatko tälle lehdelle)

- 3.400/6. KM 5410, kivikirves, Vaajasalmi, Kapola
3.400/7. KuM 103, määrämätön kivias. kappale, Sahala, Suursuo
3.400/8. KuM 1996, nuolenkärki, kiveä, Haapamäki
3.400/9. RM 2134, reikäkivi, 2135, poikkikirves, KuM 5967,
kvarseja, Kaijärvi
3.400/28. KuM 2340, tasataltta, KM 6306, Vrk/rt onnikirves,
KuM , kvartsiitti-iskos
3.408. Vaalijala, kivikautinen asuinpaikka, II.
3.414. Eetunkuja, kuppikallio I

PERUSKARTTA 3224 04 ISTUNMÄKI

(Alleviivatut kiinteitä muinaisjäännöksiä, sulkuihin merkityistä löydöistä ei varmasti tiedetä kuuluvatko tälle lehdelle)

- 3.400/29. Pakarilan kansakoulu, kivikirves, Parvian saari,
Rastinpelto
- 3.400/30. Pakarilan kansakoulu, tasataltta, Parvian saari,
Hintikka
- (3.400/38. KM 2218:156/197, pienikouruinen tasataltta, Pohjois-
Konneveden rannalta
- (3.400/44. KM 8148:2, tasataltta, Kuuslahti, Koipiniemi)
- 3.400/45. Pakarilan koulu (=RM), kivikirves, Rautalampi,
Heikkilä
- 3.400/46. KM 2218:132/198/, teräase, ikäänkuin tuuran halkio ja
KM 2218:157/199/, tasataltta, Rautalampi, Heintaipale

PERUSKARTTA 3224 05 KIESIMÄ

(Alle viivatut kiinteitä muinaisjäännöksiä, sulkuihin merkityistä löydöistä ei varmasti tiedetä kuuluvatko ne tälle lehdelle)

- 3.403. Säynätharju, rautakautinen liedensija (?), II
3.404. Karhunniemi, lapinraunio, II
3.601. Närhinsaari, lapinraunio, ajaltaan epämääräinen, I
3.409. Rantala, kivikautinen asuinpaikka, II.
- 3.400/11. KuM 5973, reikäkivi, Koskelonniemi
3.400/10. KM 1940:4/4/ kivikirves, Kiesimäjärven ranta
3.400/12. RM 2094, poikkiteräinen kirves, Rinteelä
(3.400/35. KM 1940:16/10/ varrenpää taltasta, Huhtosen torppa)
(3.400/36. KM 1940:2/2/ tasataltta ja KM 2218:38/42/ tikari
mustanvihreää kivilaatua, Kiesimä, Berola)
- 3.400/0. KM 1940:12/5/, omituinen risti harmaasta saviliuskamasta,
Kuuslahden Kiesimäntaipale
(3.400/0. KM 1940/1/10/, varrenpää taltasta Kiesimäjärven rannalta)
3.400/40. KM 20241, taltta ja esineen kappale, Sonkari, Maatikki
- 3.604. Iso-Runkkuuttoma, 2 lapinrauniota, ajalt. epäm., II
3.605. Pieni-Runkkuuttoma, 3 lapinrauniota, ajalt. epäm., II
3.606. Vihtanen, kivikautinen asuinpaikka, II

PERUSKARTTA 3224 07 RASTUNSUO

(Alleviivatut kiinteitä muinaisjäännöksiä, sulkuihin merkityistä löydöistä ei varmasti tiedetä kuuluvatko ne tälle lehdelle)

3.407. Jokivarsipelto, kivikautinen asuinpaikka, II

- 3.400/14. KM 1940:1/1/ kehdonanturan muot. kuokka, Pukkiharju, Voutila
- 3.400/15. KM 1940:13/7/, 14/8/, 15/9/ tasataltta, Pakarila Mäkinen
- 3.400/16. KM 2218:30/31/, 2218:10/10/ kourutaltta, Mäkelä
- 3.400/17. KM 2218:36/37/ kourutaltta, Kantola
- 3.400/18. KM 14647, pohjalainen kourutaltta, Vaajasalmi, Kiviharju
- 3.400/19. KuM 106, tasataltta, Mäntytaival
- 3.400/20. KM 19829, reikäkivi, Liimattala, Korpijärvi
- (3.400/31. Kadonn. Liimattalan koulusta, rombinuot. reikäkivi, Tervaharju)
- (3.400/38. KM 2218:156/197/ kourutaltta, Pohjois-Konneveden rannalta)
- 3.400/43. KM 19897, riipushioin ja KM 20027, reikäkivi, Rautalampi Korpisaari
- 3.400/41. KuM 2457 (=ent Aa 49), oikotaltta, Rautalampi, Korpieniemi

PERUSKARTTA 3224 08 KERKONKOSKI

(Alleviivatut kiinteitä muinaisjäännöksiä, sulkuihin merkityistä löydöistä ei varmasti tiedetä kuuluvatko ne tälle lehdelle)

- 3.400/21. KuM 63, tasataltta, Heimola
3.400/22. RM 2137, taltta t. pieni kirves, Kerkonjoensuu, Hytölä
(3.400/35. KM 1940:16/10/ varrenpää taltasta, Huhtosen torppa)
3.400/48. KM 24971, alkeellisen taltan kappale, Kerkonjoensuu,
Rokkalanniitty
3.400/49. KM 24972, alkeellinen taltta (?), Kerkonjoensuu, Salmela
3.400/0. KuM 6032, kiviesineen katkelma, Saikari, Peltola
3.400/0. KM 4340:14, keihäänterä tai veitsi, Västinsalmi, Niinivesi

PERUSKARTTA 3224 10 VAAJASALMI

(alleviivatut ovat kiinteitä muinaisjäännöksiä, sulkuihin merkityistä löydöistä ei varmasti tiedetä, kuuluvatko tälle lehdelle)

- 3.101. Saunaniemi, kivikautinen asuinpaikka, I.
3.102. Pohjoisniemi, kivikautinen asuinpaikka, II.
3.100/1. kivikirves, Lieteenmäki, Uudis-Korhola. KM 8036.
3.100/2. KuM 6033, poikkiteräinen taltta, Lieteenmäki, Likosaari.
3.100/3. Suonenjoen museo No: 49 ja 50, kivikirves ja kivitaltta, Lieteenmäki, Sarviniemi.
3.100/4. KuM 6512:1-2, poikkitaltta ja kiilamainen kivi, Lieteenmäki, Kallioranta.
3.401. Hakala, kivikautinen asuinpaikka, II
3.405. Haukitaival, kivikautinen asuinpaikka, II
3.406. Onnela, kivikautinen asuinpaikka, II
3.103. Kalaranta, kivikautinen asuinpaikka, II
3.400/23. KM 2115:8/8/ soikea, litteä reikäkivi, Raudanniemi
3.400/24. KM 5410:2, oikokirves, Kaposaaari,
3.400/25. KuM 1297, kivitaltta, Ruokoniemi
3.400/26. RM 1842, pieni kirves, Vaajasalmi, Välikangas
3.400/27. RM 2096, kourutaltta, Niinisalmi
3.400/32. RM ?, nelisivuinen tasataltta, Vaajasalmi, Peltoharju
3.400/39. Peuran museo ?, pohjalaistyyppinen kourutaltta, Vaajasalmi, Selkämä
3.400/51. KM 25028, kvartsi-iskös, Vaajasalmi, Salmela
3.400/0. KM 14173, kourutaltta, Vaajasalmi, Suursuo

Kuopion kultt.hist. museo
esih. top. ark.

RAUTALAMPI

Hakala
3.401.

Kivikautinen asuinpaikka, II

Peruskartta: 3224 10 VAAJASALMI

Koordinaatit: X=6956 35, Y=493 86, z= n. 102,5

kl: Vaajasalmi

tl: 1) Hakala, om kirvesmies Artturi Jääskeläinen, os.
77910 Vaajasalmi

2) Mäkirinne, om. Maria Kirmanen, os. 77910 Vaajasalmi,
vuokraaja: Kaino Hyppönen, os. 77910 Vaajasalmi

Maasto: Loivasti itään ja koilliseen viettävää peltoa.

Löydöt: reikäkivi ja kvartseja (KuM 5841:1-2)

L. Pohjakallio:

Rautalammin Hakalan kivikautisen asuinpaikan (II) tarkastus 1974.

Tarkastaessani kesällä 1974 Suonenjoen - Vesannon maantielinjaa välillä Iisvesi - Kerkonkoski, pysähdyin Niiniveden ja Miekkaveden väliselle Nokisenkoskelle maastoa tutkimaan. Nokisenkoski sijaitsee n. 17km Suonenjoen kirkosta luoteeseen. Paikalla tapaamiltani pikkupoijilta sain tietää, että Nokisenkoskelta (sillasta) n. 200m lounaaseen asuva kirvesmies Artturi Jääskeläinen oli löytänyt reikäkiven (KuM 5841:1). Artturi Jääskeläinen osoitti löytöpaikan, joka sijaitsee hänen tonttinsa Hakalan asuinrakennuksesta n. 40m koilliseen. Reikäkivi löytyi 6-7 vuotta sitten, eikä Jääskeläinen ole sen jälkeen havainnut paikalla mitään tavallisuudesta poikkeavaa. Alueen tarkastuksen yhteydessä löysin reikäkiven löytöpaikasta n. 40-50m pohjoiseen, Jääskeläisen naapurin, Kaino Hyppäsen puutashasta mullokselta kvartseja (KuM 5841:2). Löytöpaikka on heti Iisvesi - Kerkonkoskitien eteläpuolella. Maasto löytöpaikoilla viettää itään (Nokisenkosken Miekkaveden puoleiseen osaan) ja koilliseen (Niiniveden puolelle "maantien ali"). Rantaan on matkaa n. 200m. Maaperä löytöpaikoilla on vähäkivistä hiesua, jossa savi tulee vastaan n. 1m:n syvyydellä.

Tehdyt löydöt olivat ainoat alueella havaitsemani kivikautiseen asuinpaikkaan viittaavat merkit.

Kuvaliite: F. A167-168.

Kuopiossa 10.12.1974.


amanuenssi

KUOPION MUSEO

KULTTUURIHISTORIAN OSASTO

RAUTALAMPI

VAAJASALMI

HAKALA

3.401.



F.a. 2963

KUVA 1: MÄKIRINNE -TILAN PIHAPELTO IISVESI -KERKONKOSKI
-TIE (KUVASTA VASEMMALLA) JA PIHARAKENNUSTEN VÄLISSÄ.
TARKASTUKSESSA KESÄLLÄ 1974 PAIKALTA, LÄHINNÄ PELLON
ALAOSASTA, LÖYTYI KUARTSEJA (KUM 5841:2). TÄMÄN
KÄYNNIN YHTEYDESSÄ (25.4.1989) KYNNÖKSELLÄ EI HAVAITTU
MITÄÄN ERITYISTÄ. VALOK. JOUKO ARDALHO. 6x6.

RAUTALAMPI

HAKALA

3. 401.

FA 167

FA 168



KIVIRAUTISEEN ASUINPAIKKAAN VIITTAAVAT KVARTSIT (KUM 5841:2) OVAT LÖTTYNEET PELLOSTA KUVASSA NÄKYVÄN ULKORAKENNUKSEN JA SUONEUVOKI - VESANTO MAANTIEN VÄLILTÄ. REIKÄKIVEN (KUM 5841:U) LÖYTÖPAIKKA ON N. 40. KUVAN ULKORAKENNUKSEN TAKANA (SUHTÄ ETEELÄÄN) KUVAN N. POKJOISESTA.

KUOPION MUSEO

Kb 0

ESIHIST. TOP. ARK.

VALOK. I. FOHJAKALLIO 1934

Paikkaa koskevia tietoja:

- Väli aikaistieto muinaisjäännöksen rauhoitusta varten (karttaliite)
- L. Pohjakallio: Rautalammin Hakalan kivekautisen asuinpaikan (II) tarkastus 1974.

Kuopion kultt.hist. museo
esih. top. ark.

RAUTALAMPI

Haapalahti
3.402.

Kivikautinen asuinpaikka (II)
Peruskartta: 3223 09 KONNEKOSKI
Koordinaatit: X=6947 40, Y=485 39, z= 100-1055
kl: Rautalammin kylä
tl: Haapalahti 16₂₈
Om: Aarne Nisunen, os.
Maasto: Haapalahteen länsilounaasta laskeva hiekkainen pelto
rinne.
Löydöt: KM 1940.3/3/ ohut tasataltta;
KuM 5968
Tarkastus: E. Muurimäki 1975

PERUSKARTTA: 3223 09 KONNEKOSKI

E. Muurimäki:
Kivikautisen asuinpaikan tarkistus.

Haapalahden tila sijaitsee Rautalammin kirkosta n. 6,5 km länteen ja Konnekoskesta n. 1,3 km koilliseen ja Konnevedeen kuuluvan Haapalahden rantaviivasta n. 80 m etelään. Inventoidessani Rautalammin pitäjässä yritin tarkistaa yllämainitun KM 1940:3 tasataltan löytöpaikkaa Haapalahden tilalla, mutta osoittautui, että tilan asukkaat eivät tienneet siitä mitään. Huomasin tilan päärakennuksesta n. 200 m luoteeseen Haapalahteen länsilounaasta laskevan rinteen, jossa oli pohjahiekka kynnetty pinnalle. Tarkastaessani sitä löysin lukuisia kvartseja ~~2~~ Ku M ja 5768 epäilen, että paikalla olisi ollut kivikautinen asuinpaikka. Alue josta kvartsit löytyivät alkoi n. 40 metriä rantaviivasta, 100 m korkean käyrän kohdalta ja sitä jatkui n. 40 m rinnettä ylöspäin, länsilounaaseen. Pohjoisluode-eteläkaakko suunnassa alue oli n. 100 metriä pitkä. Alueella tapasin myös hiilenpaloja siellä täällä. Alueen eteläpää on n. 200 m:n etäisyydellä Haapalahden päärakennuksesta länsilounaaseen. Tilan omistaja Arne Nisunen kertoi minulle, että kun hän oli tehnyt saunamökkinsä edustalle edellisenä kesänä grilliä kivistä, oli n. 20 cm maanpinnan alapuolella tullut vastaan täysin pyöreä kiveys, jossa oli seassa runsaasti hiiliä. Paikka sijaitsee n. 100 m päärakennuksesta koilliseen, ~~xxxxxxx~~ vain n. 2 m etäisyydellä nykyisestä vesirajasta ja alle 1 m korkeudella nykyisestä Konneveden Haapalahden veden pinnasta. Tarkastaessani paikan huomasin, että grillin edustalta, mistä löytö oli tehty, oli poistettu maata 20-50 cm ja siten saatu maanpinta tasaiseksi, jonka jälkeen oli maahan laitettu n. 1,5x3 m laaja mukulakiveys, joka esti havaintojen teon. ~~Hiikkausp~~ Hiikkauspinnosta osa oli tiiviisti ruohottunut, osa oli kivetty joten en havainnut mitään erikoista. Ympäristön maapintaa peitti tiivis kangasturve. Rannassa oli vesirajan ja turvepeitteisen maan välissä n. 0,3-0,5 m hiekkaranta kaistale, mutta siinäkään en havainnut mitään. Mv. Nisunen ei ollut myöskään nähnyt kaivaustyönsä yhteydessä mitään, jota olisi pitänyt kivikautisena esineenä,

Kvartseja löytyi vain hiekkapohjaiselta alueelta.
Alempana rinnettä savipohja.

liitteet: kuvat F.A 631, F.A 632, F.A 633

Kuopion Museo KHO

RAUTALAMPI, Haapalahti

3.4.02.



Haapalahti
1

F.A 631

F.A 632

Löyly alue rinteessä Kuulakärki kalkoviuon yläpuolelta

E.A 633

Kuopion kultt.hist. museo
esih. top. ark.

RAUTALAMPI
Sonkari
Kiesimä
Säynätharju
3.403.

Kivikautinen liedensija (?)
Peruskartta: 3224 05 KIESIMÄ
Koordinaatit: X=6964 28, Y=475 38, z= 107,5-112,5
kl: Sonkari, Kiesimä
tl: Kankaanpää
Om: Erkki Siikavirran perilliset
Maasto: hiekkainen mäki
Löydöt: KM 8666:1 Puukon tupen kenkään
8666:2 Maanäyte tupesta
8824:1 3 hioinkiven kappaletta
8824:2 Hiilinäyte

Kuopion Museo KhO
esihist. top. ark.

RAUTALAMPI
Sonkari
Kiesimä
Säynätharju
3.403.

PERUSKARTTA: 3224 05 KIESIMÄ

E. Muurimäki:
Kivikautisen asuinpaikan tarkistus.

Inventoidessani Rautalammillä tarkistin Säynätharjun hiekkakuopan mistä ylläolevat löydöt on tehty. Säynätharju sijaitsee Sonkarinkylän Kiesimässä, n. 23 km Rautalammin kirkosta luoteeseen, Kiesimäjärven pohjois rannalla ja se kuuluu kahdesta Kankaanpää-nimisestä tilasta, jotka sijaitsevat n. 150 m etäisyydellä toisistaan, pohjoisempaan, Erkki Siikavarran perillisten omistuksessa olevaan. Tila sijaitsee Säynätharjun hiekkakuopasta n. 900 m pohjoiskoilliseen. Paikasta on olemassa A. Europaeuksen kaivauskertomus. Hän mainitsee paikalla olevan kaksi hiekkakuoppaa. Tarkastaessani aluetta ne oli kuitenkin yhdistetty yhdeksi isommaksi kuopaksi ottamalla hiekkää välialueella. Europaeus mainitsee löytäneensä kolme 1-3 m laajuista, pyöreähköä kuoppaa, joista eteläisimmän kohdalla suoritettiin kaivaus, ja josta löytyi tulisija kiveys. Hiekkakuopan pohjoispäästä löysin n. 3 m läpimittaisen pyöreän kuopan, jonka arvelen olevan eräs Europaeuksen tarkoittamista. Sen sijaan hänen mainitsemaansa 1 m läpimittaista kuoppaa en nähnyt.

liitteet: kuvat F.A. 622, F.A. 621

Kuoppa-kuoppa

NIUKKALAINEN

Sonkari, Kiesimä, Säynätjärvi

3403.

← Kiesimäjärvi



Hiekka-
kuoppa-
reuna

F. A 622

F A 621

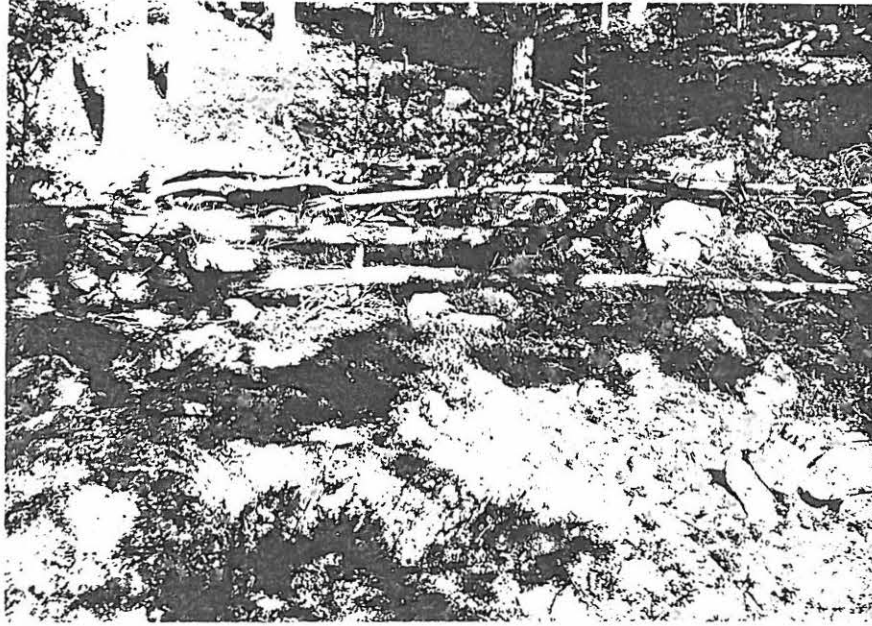
Kuoppa ympäröity katkoviivalla

Kuopion kultt.hist. museo
esih. top. ark.

RAUTALAMPI
Kuuslahti
Nurkankylä
Karhunniemi
3.404.

Lapinraunio (II)
Peruskartta: 3224 05 KIESIMÄ
Koordinaatit: X=6964 26, Y=473 52
kl: Kuuslahti, Nurkankylä
tl: Koskeloniemi 5²⁷
Om: Urho Karhu, os.
Raunio on n. 0,75 m korkea, n. 6 m
keskiosassa painauma, n. 3 m
Pohjois-Konneveden pinnan yläpuolella.

KUUSLAHTI,
Märkäkylä
Kärhän- eli Koskelonniemi



F.A 603
Röykkiö kuadettujen puiden alla



F.A 604
kuvat etelästä

Kuopion kultt.hist. museo
esih. top. ark.

RAUTALAMPI
Kuuslahti
Nurkankylä
Karhunniemi
3.404.

Peruskartta: 3224 05 KIESIMÄ

E. Muurimäki:
Lapinraunion tarkastus.

Inventoidessani Rautalammin pitäjässä kävin tarkastamassa lapinrauniota, jonka A. Europaeus on todennut v. 1927 Kuuslahden kylän Koskelonniemellä, jota paikalliset asukkaat myös Karhuniemeksi kutsuvat. Niemi sijaitsee Rautalammin kirkosta 25 km luoteeseen, Pohjois-Konnevedessä, Vesannon rajan lähellä.

Raunio oli silmämääräisten havaintojeni mukaan n. 0,75 m korkea, läpimitaltaan n. 6 m ja n. 3 m:n korkeudella vedenpinnasta. Keskiosassa oli painauma. Raunio sijaitsee niemen lounaispuolella, n. 100 m Hiekkakaarrenimisestä lahdenpohjukassa olevasta Urho Karhun omistamasta kesämökistä etelään.

Europaeus pitää rauniota ihmiskäden työnä ja liian laajana kiu-kaanpohjaksi ja lukee sen ns. lapinraunioksi, joissa seikoissa olen samaa mieltä.

Lähteitä A. Europaeuksen tarkastuskertomus 25.8.1927.

Liitteet:kuvat F.a. 603-604

Kuopion kultt.hist. museo
esih. top. ark.

RAUTALAMPI
Vaajasalmi
Haukitaival
3.405.

Kivikautinen asuinpaikka (II)
Peruskartta: 3224 10 VAAJASALMI
Koordinaatit: X=6959 49, Y=494 28, Z=97,5-110
kl: Vaajasalmi
tl: Haukitaival 2¹⁷
Om: Uno ja Anni Vesterinen, os. Suonenjoki, Säynätsalmi
Maasto: peltoa
Löydöt: KuM 55 (=KuM 2444 ?), oikotaltta;
KuM 56 (=KuM 2402 ?), tasataltta; lattea, leveä
KuM 5972, kvartseja;



← Hankkainni

F.A 606

F.A 605

Löylyjä runsaimmin kynnöksestä, kuvassa päärakennuksesta vasempaan
Kuvat otettu luoteesta

PERUSKARTTA: 3224 10 VAAJASALMI

E. Muurimäki:
Kivikautisen asuinpaikan tarkastus.

Inventoidessani Rautalammin esihistoriallisia muinais-
jäännöksiä tarkistin yllämainittujen KuM 55 ja KuM 56 löytöpaikkaa,
joka sijaitsee Haukitaival-nimisellä tilalla. Haukitaival
sijaitsee n. 13 km Rautalammin kirkosta koilliseen,
Saikanniemellä, joka sijaitsee Niiniveden ja Iisveden välissä,
Haukilampi nimisen lammen itärannalla.

Tilan omistajat, Uuno ja Anni Vesterinen eivät tienneet
kyseisten esineiden löytöpaikkaa, mutta sensijaan herra Vesterinen
kertoi, että päärakennuksen koillispuolella olevasta pellosta
nousee kynnettäessä hiiltä ja nokea ylös.

Kun tulin mainitulle pellolle havaitsin, että lounaisosa
pellosta oli ~~(käärteinen)~~ mansikkamaana ja koillisosa
kynnöksellä (kartta luonnos 1.).

Kynnökseltä löysin runsaasti kvartseja ja näin itsekin pintaan
noussutta hiiltä ja nokea.

Olen karttaan merkinnyt paikan, missä sitä oli n. 1mx1m alueella
erityisen paljon, mutta vähäisempää määriä esiintyi siellä
täällä koko kynnetyllä alueella. Kvartsejalöytyi kynnöksen
lisäksi muutamia kappaleita mansikkamaista kynnöksen lounais-
puolelta ja koillispuolelta sekä yksi kappale n. 15 metriä
ulkorakennuksesta itään.

Taltoa (KuM) löytyi kynnöksestä.

Maaperä oli hiekkaa. Mielestäni voi olettaa, että paikalla
on ollut kivikautinen asuinpaikka.

Kuopion kultt.hist. museo
esih. top. ark.

RAUTALAMPI
Vaajasalmi
Onnela
3.406.

Kivikautinen asuinpaikka (II)
Peruskartta: 3224 10 VAAJASALMI
Koordinaatit: X=6956 87, Y=493 71, Z=100-105
kl: Vaajasalmi
tl: 1) Salmela 2₄₈
2) Onnela 2₁₆
Om: 1. Kalevi Jääskeläinen, os. Vaajasalmi 79100
2. Elvi Jämsn, os. Vaajasalmi 79100
Maasto: peltoa
Löydöt: Tuuran kärkikatkelma (Rautalammin museo n:o 2095);
KuM 5969 kvartseja;
KuM ,poikkikirves ,

Kuopion Museo KhO
esihist. top. ark.

RAUTALAMPI
Vaajasalmi
Onnela
3.406.

PERUSKARTTA: 3224 10 VAAJASALMI

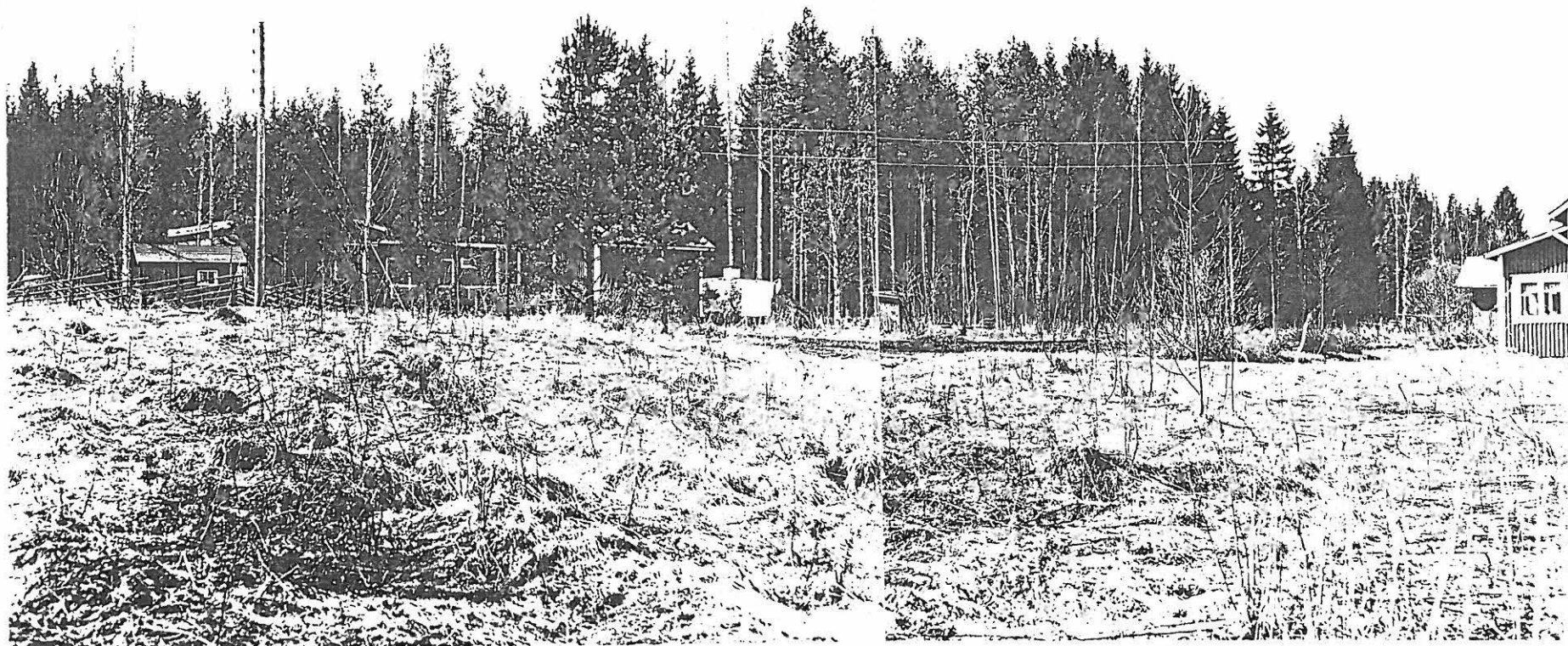
E. Muurimäki:
Kivikautisen asuinpaikan tarkastus.

Inventoidessani Rautalammin pitäjässä tarkistin yllämainitun tuuran kirkikatkelman löytöpaikan Salmelan tilalla, joka sijaitsee Vaajasalmella n. 10 m Rautalammen kirkosta pohjoiskoilliseen Niiniveteen, liittyvän Niinisalmen rannalla. Löytäjät Vilho Jääskeläinen oli jo kuollut, mutta hänen tyttärensä, rouva Helena Gråsten muisti löytö tapauksen hyvin. (kirje KuM arkistossa). Rouva Gråstein oli aivan varma, että samasta paikasta oli tullut kaksi kirvestä, jotka oli luovutettu Rautalammin museoon, vaikka siellä oli tieto vain yhdestä, joiden lisäksi oli löytynyt hioinkivi. Tuo kivi oli ollut monia vuosia tilan päärakennuksen ulkoportaiden vieressä, mutta kun paikalle oli valettu betonista uudet portaat, oli se oletettavasti jäänyt niiden alle. Esineet olivat löytyneet Vilho Jääskeläisen kaivaessa ojaa pellollaan, joka oli suosta raivattu. Rouva Gråstein kertoi, että hänellä ja hänen isällään tuli vain pari vuotta sitten, Vilho Jääskeläisen vielä eläessä erimielisyyttä esineiden löytöpaikasta. Rouva Gråstein muisti, että hänen isänsä olisi heti löydettyään esineet sanonut, että ne olivat tulleet kuvassa 1 vasemmalla x:llä merkitystä paikasta, mutta pari vuotta sitten hän olisi sanonut löytöpaikaksi oikealla x:llä merkityn paikan. Puhdistin kumminkin ojan luiskan kasvillisuudesta edellä mainituilta paikoilta. Humus oli turpeensekaista multaa ja alla oli savi. Senjälkeen tarkastin rouva Gråsteinin kanssa Onnelan lounaispuolella olevan perunapellon. Löysin 3-4 kvartsia kuvassa katkoviivalla ympäröidyn alueen sisältä pellon, josta perunat oli nostettu ylös, pinnasta. Rva Gråstein löysi pinnalta x:llä merkitystä kohdasta kvartsin keskittymän ja paikalta kaivamastaan kuopasta hän löysi hyvin runsaasti kvartsia. Onnelan lounaispuolella entisen kaupan ja ulkorakennuksen välillä oli myös perunapelto, mutta en havainnut siellä mitään mainittavaa. Paikalla oli loiva koilliseen viettävä rinne ja humuksen alla oli punertava hiekka. Rva Elvi Jämsen, Onnelan omistaja, ei ollut havainnut alueellaan mitään erikoista, eikä myöskään entisen kaupan asukkaat.

löytöpaikat

NIINIVESI

F.a. 3041



Kuva 1. ONNELAN KIVIKAUTISTA ASUINPAIKKA-ALUETTA VALOKUVATTUNA KAAKOSTA. ONNELAN RAKENNUS OIKEALLA, VASEMMALLA ENTISEN KAUPAN RAKENNUKSIA. KUVAN KESKELLÄ KYNNÖKSENÄ NÄKYVÄLTÄ PERUNA PELLOLTA POIMIN KÄYNNIN YHTEYDESSÄ KVARTSIT (KUM), ELI SAMALTA PAIKALTA KUIN INVENTOINNISSA 1974 RUNSAASTI ESIINTYNEET KVARTSIT. VALOK. JOUKO AROALHO, 25.4.1989, 6x6.

Kuopion Museo KHO

RAUTALAMPI, Vaajasalmi, Onnela

3.406

Niinisalmi



F.a. 619-17

Runsaasti kvartssia



Vilho Jääskeläinen löytänyt
kiviesineet päärakennuksesta
Niinisalmea päin

Kuopion kultt.hist. museo
esih. top. ark.

RAUTALAMPI
Vaajasalmi
Jokivarsipelto

3.407.

Kivikautinen asuinpaikka, II
Peruskartta: 3224 07 RASTUNSUO
koordinaatit: x=6951 88, y=489 59, z=n. 97,5-100
kl. Vaajasalmi
tl. Mansikka-aho
om. Kalle Lindsberg, os. 77700 Rautalampi, Pukkiharju.
Löydöt: kivikirves (KuM 6148) *KuM 6148 = 2 kiviä*
Maasto: pelto, savi- ja hiekkamaata, jossa tulenpidon jälkiä.
Pelto viettää lounaaseen Käpysuoita Lonkariin laske-
vaan jokeen päin.
Tarkastus: L. Pohjakallio

Kuopion kultt.hist. museo
esih. top. ark.

RAUTALAMPI
Vaajasalmi
Jokivarsipelto
3.407.

Peruskartta: 3224 07 RASTUNSUO

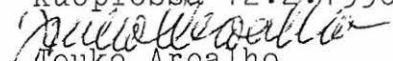
J. Aroaho:

Rautalammin Jokivarsipellon kivikautisen asuinpaikan tarkastus
8.9.1989.

Syyskuun 8. päivänä 1989 kävin tarkastamassa Rautalammin Jokivarsipellon kivikautista asuinpaikkaa. Aiemmin paikalla tarkastuskäynnillä on käynyt arkeologi Lauri Pohjakallio (1976), mutta käynniltä ei ole tarkastuskertomusta. Jokivarsipelto sijaitsee n. 5,9 km Rautalammin kirkosta pohjoisluoteeseen, luoteesta Lonkariin laskevan joen varressa. Löytöpaikka sijaitsee Kämpysuolta lounaiseen, kohti jokea viettävällä pellolla. Kävi ilmi, että asuinpaikan löytymiseen johtaneen kivikirveslöydön (KuM 6148) aikoihin Mansikka-ahon tilan omistanut Kalle Lindsberg oli kuollut 9 v. sitten. Hänen aikanaan talossa muistettiin tutkijan käyneen. Nyt rantapelto oli istutettu koivutaimikoksi ja kovasti heinittynyt. Tein pellon alueelle kymmenkunta koekuopannetta 5-30 m:n etäisyydelle joesta, mutta niistä näkyi vain 'puhtaalta' näyttävä vähäkivinen hiesu. Aina n. 15 m:n päähän rannasta se oli harmaata, ja muuttui sitten kauempana joesta ruskeaksi. Pellon luoteispäässä oli lujaa savea.

Mitään merkkejä kivikautisesta asuinpaikasta en käynnilläni huomannut, jos kohta havainnointiolot olivat huonot. Kun paikka sijaitessaan vesireitin tuntumassa on ollut ilmeisen sopiva kivikautisen väestön siinä oleskelua ajatellen ja Pohjakallion käynnillä on sieltä saatu kirveen lisäksi kvartsi-iskoksia, Jokivarsipeltoa on pidettävä täydellä syyllä kivikautisena asuinpaikkana, II, jonka laajuus ja merkitys on selvitettävä lisätutkimuksin. Muinaisjäännökseen viittaavien merkkien puuttumisesta huolimatta.

Kuopiossa 12.2.1990


Jouko Aroaho
amanuenssi

Kuopion kultt.hist. museo
esih. top. ark.

RAUTALAMPI
Rautalampi
Vaalijala
3.408.

Kivikautinen asuinpaikka, II
Peruskartta: 3223 12 RAUTALAMPI
koordinaatit: x=6948 07, y=491 68, z=n. 100
kl. Vaajasalmi
tl. Kuutinharju Vaalijala
om. Savon kehitysvammapiiri
Löydöt: 20255:1-6 itäkarj. taltta, kivies. katk., savikuonaa.
Tarkastus: L.Pohjakallio

Kuopion kultt.hist. museo
esih. top. ark.

RAUTALAMPI
Rautalampi
Vaalijala
3.408.

Peruskartta: 3224 05 KIESIMÄ

J. Aroalho:
Rautalammin Vaalijalan kivikautisen asuinpaikan tarkastus
25.4.1989.

Huhtikuun 25. päivänä 1989 kävin tarkastamassa Rautalammin Vaalijalan kivikautista asuinpaikkaa. Aiemmin paikalla tarkastuskäynnillä on käynyt arkeologi Lauri Pohjakallio, mutta käynnistä ei ole tarkastuskertomusta. Kuutinharjun tila sijaitsee n. 2 km Rautalammin kirkosta pohjoiseen, Äijäveden länsirannalla. Insinööri Matti Vallisto on toimittanut Kansallismuseoon tilan rakennusten eteläpuolella sijainneelta kasvimaalta kesäkuussa 1978 löytyneitä kivikautisia esineitä (KM 20255).

Paikalla käydessäni totesin, että maasto löytöpaikalla on hiekkapohjaista, jo vuosia sitten koivikoksi istutettua entistä peltoa. Vaalijalan kehitysvammapiirin käytössä olevien asuinrakennusten pihasta johtaa kärrytie eteläkaakkoon, venerantaan, ja löydöt on tehty löytöpaikkaa osoittavan karttapiirroksen mukaan tien länsipuolelta, tien tuntumasta. Paljolti heinittynyttä koivikkoa tarkastellessani totesin, että alue on ollut varmasti sopiva kivikautisen väestön siinä oleskelua ajatellen, mutta merkkejä asuinpaikasta ei tämän käynnin yhteydessä tullut esille. Paikalla eteläkaakkoon ja lounaaseen viettävä hiekkaharjanne on kivikauden vedenkorkeuksien aikana ollut hiekkainen niemi ja sellaisena tarjonnut mahdollisuuden melko laajallakin maakaistaleella oleskeluun. Siksi asumisjäännösten määrästä ja laaja-alaisuudesta varmistuminen vaatinee pintapuolista tarkastelua tarkempia tutkimuksia.

Kivikautinen asuinpaikka, II.

Liitteet:kuvat F.a. 2961-2962

Kuopiossa, 5.6.1989


Jouko Aroalho
amanuenssi

F.a. 2961



KUVA 1: ISTUTUSKOIVIKKOA VAAIJALAN KIVIKAUTISELLA LÖYTÖALUEELLA. KUUTIN HARJUN RAKENNUKSIÄ NÄKYVÄ OIKEALLA KOIVIKON LOMASSA. LÖYDÖT ON TEHTY KUVAN KÄRRYTIEÄN LÄNSIPUOLELTA ELI KOIVIKON ETUREUNASTA. TÄMÄN KÄYNNIN YHTEYDESSÄ EI HAVAITTU MITÄÄN ERITYISTÄ. VALOK. JOUKO AKOALHO, 25.4.1989, 6x6.

Kuopion kultt.hist. museo
esih. top. ark.

RÄUTALAMPI
Sonkari
Rantala
3.409.

Kivikautinen asuinpaikka, II.
Peruskartta: 3224 05 KIESIMÄ
koordinaatit: x=6967 91, y=476 92, z= 107,5-110
kl. Sonkari
tl. Rantala RN:o 13²
om. Arja ja Seppo Ollikainen, Kalajärventie 4, Espoo 97, puh.
90-8558656

Maasto: Loivasti itään viettävä hiesupohjainen pelto

Löydöt: keramiikkaa,

Tarkastus: Jouko Aroaho 1987

Rautalammin Sonkarin Rantalan kivikautisen asuinpaikan tarkastus 1987.

Kävin 26.9.1987 tarkastamassa Rautalammin Sonkarin kylän Rantalan tilan pihapeltoa, mistä oli heinäkuussa 1987 ilmoitettu Kuopion museoon saviastian palasten löytymisestä. Tapasin käynnilläni ensimmäiset ruukunpalat (KuM) jo kesäkuussa havainneen Arja Ollikaisen, joka kertoi, että pihapelto oli ollut noin 10 vuotta metsittymässä ja nyt otettu uudelleen käyttöön heidän kesänviettopaikkansa kasvimaana. Peltoa oli keväällä kynnetty traktori-voimin, ja löytäjä arveli, että aiempaa syvemälle ulotunut muokkaus oli nostanut paloja näkyviin, koska ei muistanut enonsa, joka ennen häntä paikkaa viljeli, koskaan löytäneen mitään.

Pelto sijaitsee 40 m:n päässä asuinrakennuksesta länsiluoteeseen. Sonkarin ranta on sen pohjoispuolella noin 100 m:n etäisyydellä. Maapohja pellossa on ruskeata hiesua, kun taas lähempänä rantaa on kalliota ja kivikkoa. Poimin kasvimaalta muutamia pieniä keramiikanmurusia, ja tein pellon ulkopuolelle muutamia koekuoppia, joista tuli näkyviin vain tasavärinen hiesumaa. Mainittua keramiikkaa ja myöhäisiltä vaikuttaneita hiilenmuruja multakerroksessa lukuun ottamatta pellossa ei tarkastuksen aikana ollut merkkejä, jotka viittaisivat kiinteään muinaisjäännökseen.

Koko pellon alueelta löytyneen keramiikan perusteella paikalla on katsottava olevan kivikautisen asuinpaikan, II, jonka rajaaminen on mahdollista vain pellon ulkopuolellekin kohdistuvien lisätutkimuksien.

Kuopiossa, 15.10.1987


Jouko Aroalho
amanuenssi

LIITTEET

valokuvat: F.a. 2409 - 2410

KUOPION MUSEO

KULTTUURIHISTORIAN OSASTO

ESIH. TOP. ARK.

RAUTALAMPI

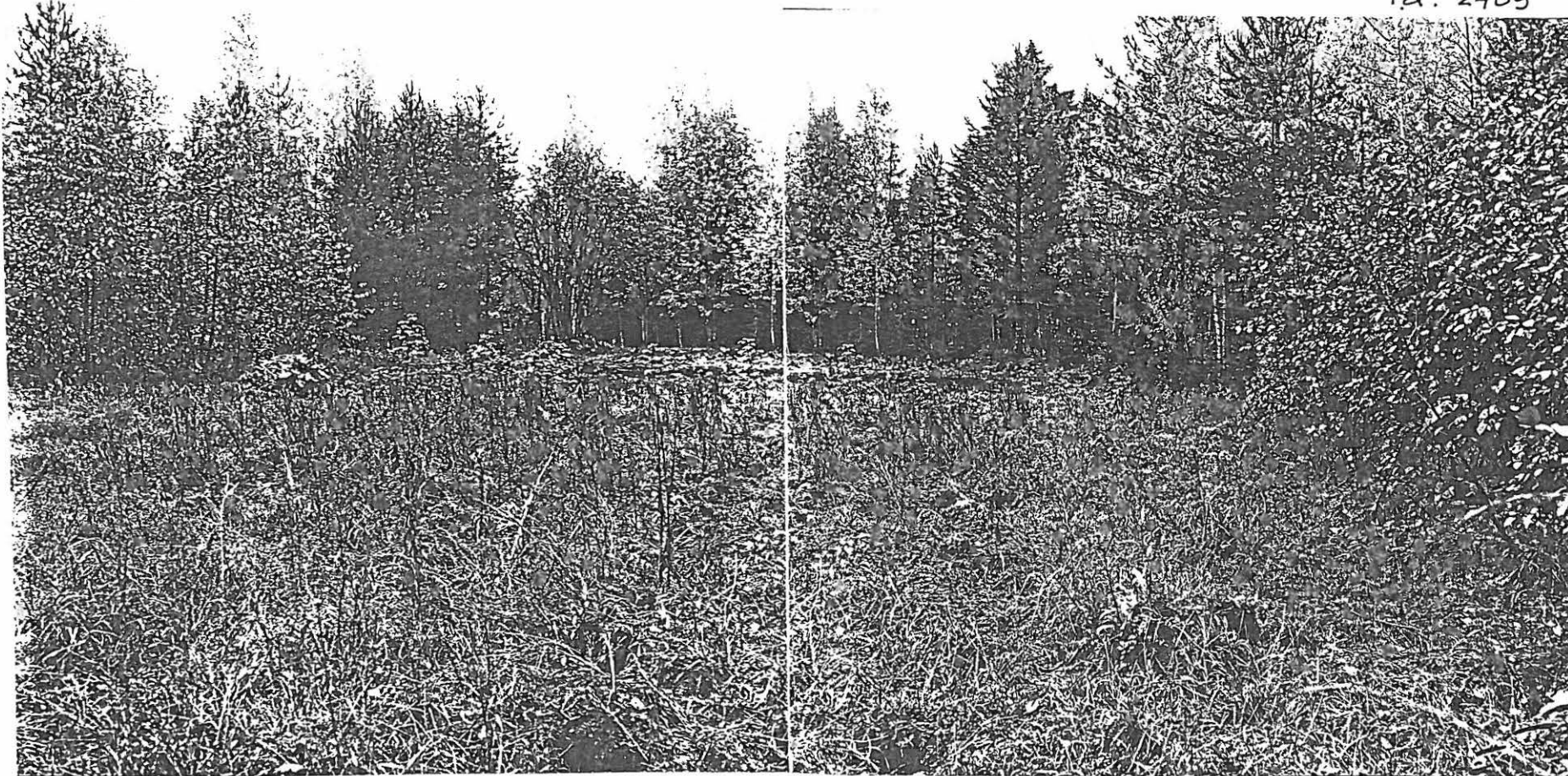
SONKARI

RANTALA

3.409.

F.a. 2410

F.a. 2409



NT
KUVA 1. RAJALAN TILAN PIHAPELTOA VALOKUVATTUNA LÄNSILUOTEESTA. ASUINRAKENNUS
JÄÄ VASEMMALLA, PELLONLAIDASSA MÄNTYRYHMÄN TAAKSE, SONKARI KUVASTA VASEMMALLE.
KUVAN KESKELLÄ KASVIMAAKSI ISTUTETTUA PELTOA, JOLTA ENIN KERAMIikka ON POI-
MITTU. VALOK. JOUKO ARDALHO, 26.9.1987. 6x6.

Kuopion kultt.hist.museo
esih. top. ark.

RAUTALAMPI
Hanhitaipale
Myhinkoski 1
3.410.

Kivikautinen asuinpaikka, II
Peruskartta: 3323 08 Myhinpää
koordinaatit: x=6935 78, y=3488 62 z=n. 100
kl. Hanhitaipale
tl. Myhinkoski RNo 2³⁶
om.työnjoht. Reijo Niemi, 77700 Rautalampi, p. 979-30282 (30755 t.)
Tarkastus: Jouko Aroalho 1989
Löydöt: KM 24973 (kvartsia)

Kuopion kultt.hist.museo
esih. top. arki.

RAUTALAMPI
Hanhitaipale
Myhinkoski 1
3.410.

PERUSKARTTA: 3323 08 MYHINPÄÄ

Jouko Aroalho

Rautalammin Hanhitaipaleen myhinkosken kivikautisen asuinpaikan tarkastus
12.11.1989.

Marraskuun 12. päivänä 1989 kävin tarkastamassa Rautalammin Hanhitaipaleen Myhinkosken kivikautista asuinpaikkaa. Olin saanut tietää, että pieksämäkeläinen arkeologian harrastaja Pekka Tarkiainen oli toimittanut Rautalammin Myhinkosken rannalta kvartsi-iskoksia (KM 24973) Museovirastoon, ja vapaa-ajanmatkani sattuessa tuolle suunnalle kävin paikalla. Totesin, että Pekka Tarkiaisen ilmoittamalla löytöpaikalla oli muokatulla maalla näkyvissä lukuisasti kvartsi-iskoksia, en kuitenkaan ottanut niitä enää lisää talteen. Löytöpaikka on laakeata, savista, hiekan sekaista peltoa, Myhinkosken länsirannalla sijaitsevasta Myhinkosken RNo 2²⁶ talosta n. 60 m etelään (kts. Kuva 2). Kvartssia oli koko rantapellon alueella ja asuinpaikkakerros saattaa jatkua pohjoiseen kohti taloa, maantien toiselle puolellekin, vaikka siellä heinikossa en voinut mitään havaitakaan.

Löytöjen ja muiden havaintojen perusteella pidän paikkaa kivikautisena asuinpaikkana, II. Paikan rajaaminen ja laajuuden arvioiminen vaatii lisätutkimuksia, sillä muuallakin Myhinkosken alueella on kivikautisesta asutuksesta merkkejä (Vrt. 3.411 ja 3.412).

Kuopiossa 23.11.1989


Jouko Aroalho

Valokuvat F.a. 3094-6

KUOPION MUSEO

KULTTUURIHISTORIAN OSASTO

F.a. 3097-9

KUVA 1.

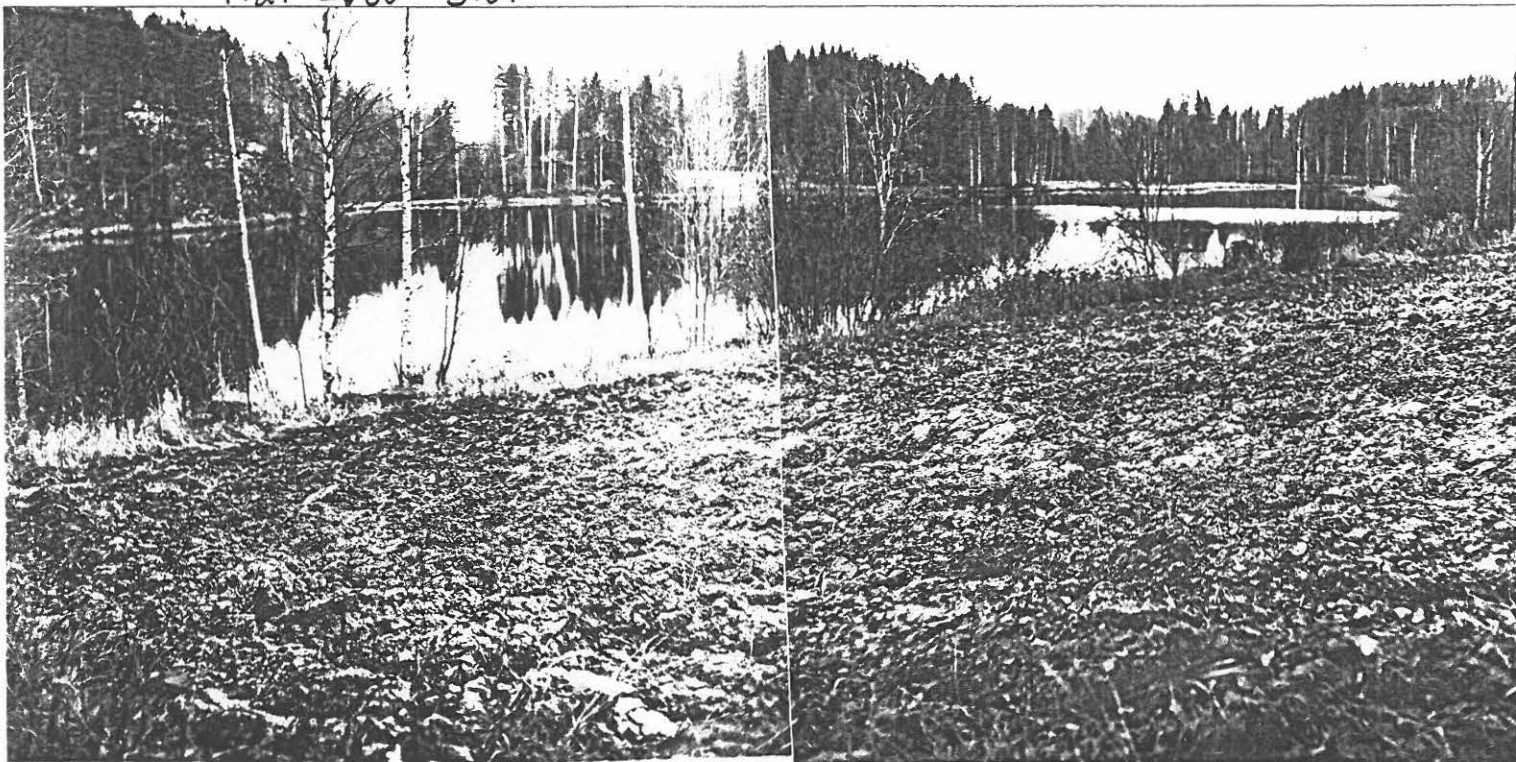
RAUTALAMPI

MYHINKOSKI

3.410.



2
3
4
5
6
7
8
9
10
11
12
13
14
15
16
17
18
19
20
21
22
23
24
25
26
27
28
29
30
31
32
33
34
35
36
37
38
39
40
41
42
43
44
45
46
47
48
49
50



KUVA 3

KUVA 1. (KÄÄNTÖPUOLI): MYHINKOSKI
 2:N (3.411.) ASUINPAIKKA - ALUETTA
 HANKAMÄEN MYHINKOSKEN TALON
 POHJOISPUOLISESSA PELLOSSA
 KUVATTUNA KOILLISESTA. KOSKI-
 UOMA ON PELLON TAKANA NÄKY-
 VÄN YKSITTÄISEN KUUSEN JA
 SEN OIKEALLA PUOLELLA NÄKY-
 VÄN HANHITAIPALEEN MYHINKOS-
 KOSKEN TALON VÄLISSÄ.

KUVA 2. (KÄÄNTÖPUOLI): MYHINKOSKI
 1:N (3.410.) ASUINPAIKKALÖYDÖT
 ON TEHTY RANTASAUNAN VASEM-
 MALLA PUOLELLA JA TAKANA
 NÄKYVÄSTÄ PELLOSTA. MYHIN-
 NIEMI (3.412.) NÄKYY KOSKI-
 UOMAN TAKANA, KUVASSA MÄNTYÄ
 KASVAVANA KUMPARIENA VASEM-
 MALLA.

KUVA 3. : LAMPISLAHDEN LÄNSIPUO-
 LISTA RANTAPELTOA KUVATTUNA POH-
 JOISESTA.
 VALOK. JOUKO ARDALHO. 12.11.1989,
 6x6.

Kuopion kultt.hist.museo
esih. top. ark.

RAUTALAMPI
Hankamäki
Myhinkoski 2
3.411.

Kivikautinen asuinpaikka, II
Peruskartta: 3323 08 Myhinpää
koordinaatit: x=6935 90, y=3488 72, z=n. 105
kl. Hankamäki
tl. Myhinkoski RNo 5³⁰
om. Kalle Edvin Laitisen perikunta (Kyösti Laitinen, os. Myhinkoski,
77700 Rautalampi, puh. 979-34016)
Tarkastus: Jouko Aroaho 1989
Löydöt: kvartsia (KM 25371)

Kuopion kultt.hist.museo
esih. top. ark.

RAUTALAMPI
Hankamäki
Myhinkoski 2
3.411.

PERUSKARTTA: 3323 08 MYHINPÄÄ

Jouko Aroalho
Rautalammin Hankamäen Myhinkosken kivikautisen asuinpaikan tarkastus
12.11.1989.

Tarkastaessani 12.11.1989 Rautalammin Hanhitaipaleen Myhinkosken kivikautista asuinpaikkaa kiertelin Myhinkosken molemmilla puolilla rantapelloilla. Kosken itäpuolella sijaitsevan Myhinkosken talon pohjoispuoliset pellot olivat kynnöksellä ja hyvin tarkastettavissa. Kulkiessani siellä löysin maasta harvakseltaan kvartsi-iskoksia (KuM KM 25371) peltokumpareella olevan irtolohkareen tienoilta n. 35 pohjoiseen ulottuvalla alueella (kts. 3.410 kuva 1: F.a. 3097-9). Maapohja on hiekkaa, jonka päälle on kerrostunut savea. Vaikutti siltä, että kyntäminen oli nostanut kvartsia näkyviin enimmäkseen niissä harvoissa kohdissa, missä aura oli ulottunut hiekkamaahan saakka. Keskustelin käynnilläni Myhinkosken talossa vierailleen Viljo Viikin (os. Taivaanpankontie 16 B, 70200 Kuopio, puh. 971-223033) kanssa, joka kertoi, että paikalla ei ollut huomattu mitään erityistä aiemmin. Löytöalueesta vielä yli 100 m pohjoiseen ulottuvilla savisilla rantapelloilla en kävellessäni huomannut mitään erityistä.

Kvartsilöytöjen perusteella katson paikalla olevan kivikautisen asuinpaikan, II.

Kuopiossa 29.11.1989


Jouko Aroalho

LIITTEET: Valokuvat Fa. 3097-9

Kuopion kultt.hist. museo
Esih. top. ark.

RAUTALAMPI
Hankamäki
Myhinniemi
3.412.

Kivikautinen asuinpaikka, II
Peruskartta: 3323 08 Myhinpää
Koordinaatit: x=6935 72 y=3488 72 z= n 103
kl. Hankamäki
tl. Myhinniemi, RN:o 515
Om. Raija Anja Annikki ja Terho Tapio Tolmunen, os. Hakatalo 2 D 26,
77700 Rautalampi, puh. 979-30797
Tarkastus: Jouko Aroalho 1989
Löydöt KVARTSIA (KM 25372)

Kuopion kultt.hist.museo
Esihist. top. ark.

RAUTALAMPI
Hankamäki
Myhinniemi
3.412.

PERUSKARTTA: 3323 08 Myhinpää

Jouko Aroalho
Rautalammin Hankamäen Myhinniemen kivikautinen asuinpaikan
tarkastus 12.11.1989.

Myhinniemen alueella tarkastaessani 12.11.1989 rantapeltoja (vrt. 3.410-3.411) sain kuulla, että Myhinniemessä kyntötyössä pellolla oli aikoinaan tavattu tulisija, josta maanmuokkauksen yhteydessä tuli nokea pellolle. Asiasta tiesi Myhinkosken talossa Viljo Viik sekä myös Myhinrannassa asuva Hugo Riikhard Tolmunen (vrt. 3.413). Mistään kiveyksestä ei ollut tehty havaintoja.

Kävin katsomassa Viljo Viikin opastamana paikkaa, joka sijaitsee länsilounaaseen viettävällä, savisella pellolla Myhinniemen talosta n. 80 m pohjoiseen. Peltoalueella on korkein kumpare jätetty raivaimatta pelloksi ja kasvaa mäntyä. Löytökohta on sen länsipuolella, n. 20 m. rannasta. Havaitsin pellon savikossa pieniä hiilenmuruja, mutta niiden alkuperää ei vakuuttavasti voitu selvittää. Alueella kävellessäni keräsin maasta kvartsi-iskoksia (KuM ~~3.412~~ 25372), jotka kylläkin ovat asuinpaikan merkkejä. Kvartsia oli myös pelloksi raivaamattoman kumpareen länsireunassa. Jäi sellainen käsitys, että myös kumpareella saattaisi olla merkkejä kivikautisesta asutuksesta, mutta sen selvittäminen heinittyneessä ja peltoraunioiden ympäröimässä ja peittämässä maastossa ei nyt toteutunut. Lampislahden rantaan viettävät rantapelot löytöpaikasta itään olivat hyvin tarkastettavissa, mutta siellä en tavannut mitään erityistä.

Kivikautinen asuinpaikka II, jonka tarkempi arviointi edellyttää lisätutkimuksia.

Kuopiossa 29.11.1989


Jouko Aroalho
amanuenssi

LIITTEET

valokuvat: Fa. 3:100-1 (kts. 3.410 kuva 2)

Kuopion kultt. hist. museo
esih. top. ark.

RAUTALAMPI
Hankamäki
Myhinranta
3.413.

Kivikautinen asuinpaikka, II
Peruskartta: 3323 08 Myhinpää
koordinaatit: x=6935 26, y= 3489 17 x= n. 102,5
kl. Hankamäki
tl. Myhinranta, RN:o 5 21
Om. Hugo Ri khard Tolmunen, os. Sulhasalmi, 77700 RAUTALAMPI,
puh. 979-34034
Tarkastus: Jouko Aroalho 1989
Löydöt KVARTSIA (KM 25373)

PERUSKARTTA: 3323 08 MYHINPÄÄ

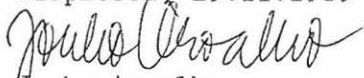
Jouko Aroalho:

Rautalammin Hankamäen Myhinrannan kivi-kautisen asuinpaikan tarkastus
12.10.1989.

Marraskuun 12. päivänä 1989 kulkiessani Rautalammin Myhinkoskelle pysähdyin tarkastamaan n. 1 km ennen kohdettani tien vieressä kynnettyä perunapeltoa. Hiekkapohjainen pelto, jonka pinnalla on savea, laskee etelään. Noin 20 m:n päässä rannansuuntaisesti kulkevalta tieltä pohjoiseen olevalta kumpareelta löysin pari kvartssia (KuM KM 25373) kynnöksestä. Löytökohdasta n. 30 m länteen sijaitsee peltonotkelmassa heinälato, joka on merkitty peruskarttaankin. Koska kyntötyö oli tekemättä kumpareen laen länsipuolisella peltoalueella, siellä en havainnut mitään erityistä. Myöskään maan omistaja, Hugo Tolmunen, ei ollut paikalla havainnut mitään erityistä.

Löydöistä ja sopivasta sijainnista päätellen, että paikalla on kivi-kautinen asuinpaikka, II, jonka paikantaminen ja rajaaminen vaatii vielä lisätutkimuksia.

Kuopiossa, 29.11.1989


Jouko Aroalho
amanuenssi

LIITTEET valokuvat: F.a. 3092-3093

KUOPION MUSEO

KULTTUURIHISTORIAN OSASTO

RAUTALAMPI

HANKAMÄKI

MYHINRANTA

3.413.

KUVA 1: MYHINKOSKELLE JOHTAVA
TIE KULKEE PELLON REUNAA RANNAN
SUUNTAISENA. LÖYDÖT ON TEHTY
KYNNÖKSENÄ NÄKYVÄSTÄ PELLOSTA
VASEMMALLA, ETUALALTA. VALOKUVA
PÖHJOISESTÄ. VALOK. J. AROALHO, 12.11.
1989, 6x6.

F.a. 3092-3



Kuopion kultt.hist. museo
esih. top. ark.

RAUTALAMPI
Rautalampi
Eetunkuja
3.414.

Kuppikallio, I.

Peruskartta: 3223 12 RAUTALAMPI

Koordinaatit: X= 6946 39, Y= 491 38 ,z= 110-115

kl. Rautalampi

tl. Kivikko RN:o 29:10, om. Lea ja Väinö Paananen, 77700 RAUTALAMPI

tl. Rautapiuha 69:1, om. valtio

Maasto: Rakennustöiden yhteydessä osittain räjäytetty kallio Eetun-
kujan varrella.

Kuopion museo KhO
esihist. top. ark.

RAUTALAMPI
Rautalampi
Eetunkuja

Kuppikallio, I.

Peruskartta 3223 12 Rautalampi

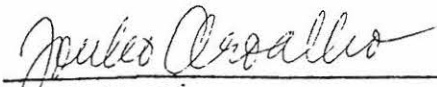
Koordinaatit: x= 6946 39, y= 491 38, z= 110-115

kl. Rautalampi

tl. Kivikko 29¹⁰, om. Lea ja Väinö Paananen, 77700 Rautalampi
Rautapiuha 69¹, om. valtio

Sirkka Manninen, os. Männikkö as. 3, Rautalampi, on ilmoittanut Kuopion museoon kalliopiirroksesta 12.7.1984 päivätyllä kirjeellä (Ver. 17/84). Käydessäni Rautalammilla 21.9.1984 tarkastin löytöpaikan, jonka löytäjä osoitti minulle. Totesin, että tasaisella, laakealla kalliopinnalla on yksi (1) pyöreä kuoppamainen syvennys, joka ei vaikuta luonnon muovaamalta. Kuopan ikääminen puolestaan on arvailujen varassa. Kirjeessä mainittuja matalia, soikiomaisia syvennyksiä ei sateisen tarkastuspäivän valossa erottanut lainkaan, ja ne ovat helposti syntyneet luonnostaankin. Kuoppakallio sijaitsee 6 metrin päässä Väinö ja Lea Paanasen omakotitalosta, talon luoteispuolella (Eetunkujan puolella). Kalliota on louhittu aikanaan rakennettaessa, ja ehjää pintaa on enää tien reunassa. Kuppi on tieltä katsoen ylhäällä vasemmalla.

Kuopiossa 25.9.1984


amanuenssi

valokuvat: F.a. 2364-2367

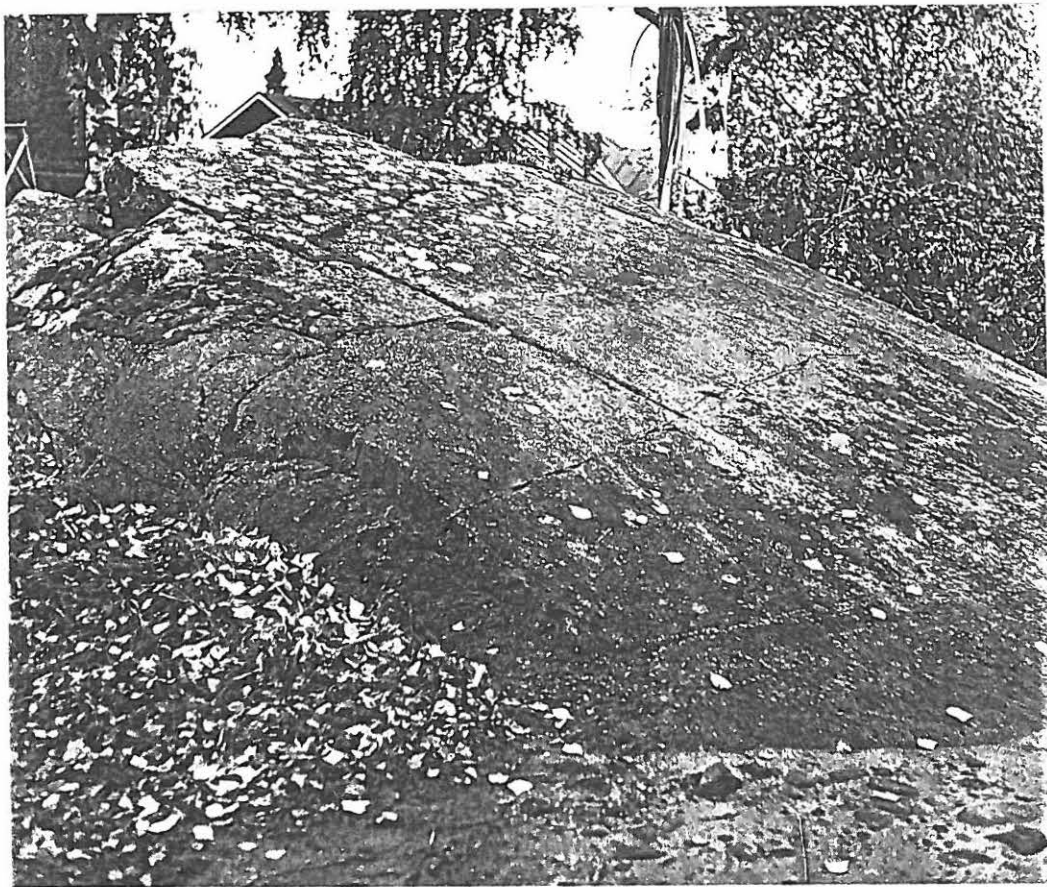
KUOPION MUSEO

KULTTUURIHISTORIAN OSASTO
ESIIST. TOP. ARK.

KUVA 1 LÄHIKUVA KUPISTA LAAKEALLA KALLIO-
PINNALLA. KUVA LIIMATTU YLÖSALAISIN.
21.9.1984. JOUKO AROALHO. 6x6.

RAUTALAMPI
RAUTALAMPI
EETUNKUJA 3414.

KUVA 2 KALLIO KUVATTUNA EETUNKUJAN PUOLELTA.
KUPPI EROTTUU KUVASSA KESKELLÄ, HIEMAN
YLÄVASEMMALLA. 21.9.1984. JOUKO AROALHO. 6x6.



Fa. 2366

KUVA 3 OIKEALLA, PAANASTEN OMAKOTITALO, JONKA
VIERESSÄ KALLIO SIAITSEE. 21.9.1984.
JOUKO AROALHO 6x6.



Fa. 2364

- 3.400/0 erittelemättömiä löytötietoja
3.400/1 KuM 2453, oikotaltta, Särkijärvi
3.400/2 RM 2675, reikäkivi, Kalliola
3.400/3 KuM 105, pistinase, Viitasaaren kansak.
kivikirves, Haapasalmi
3.400/4 KM 14391, reikäkivi, Rajasaari
3.400/5 KM 6306:41, tuurantapainen oikokirves, Laakkola
3.400/6 KM 5410:1, kivikirves, Vaajasalmi, Kapola
3.400/7 KuM 103, määräämätön kivias. kappale, Sahala, Suursuo
3.400/8 KuM 1996, nuolenkärki, kiveä, Haapamäki
3.400/9 RM 2134, reikäkivi, 2135, poikkikirves, KuM 5967, kvartseja, Kaijärvi
3.400/10 KM 1940:4/4/ kivikirves, Kiesimäjärven ranta
3.400/11 KuM 5973, reikäkivi, Koskelonniemi
3.400/12 Rm 2094, poikkiteräinen kirves, Rinteelä
3.400/13 KM 19828, kaksoistaltta, Räsylä
3.400/14 KM 1940:1/1/ kehdonanturan muot. kuokka, Pukkiharju, Voutila
3.400/15 KM 1940:13/7/, 14/8/, 15/9/ tasataltta, Pakarila, Mäkinen
3.400/16 KM 2218:30/31/, 2218:10/10/ kourutaltta, Mäkelä
3.400/17 KM 2218:36/37/ kourutaltta, Kantola
3.400/18 KM 14647, pohjalainen kourutaltta, Vaajasalmi, Kiviharju
3.400/19 KuM 106, tasataltta, Mäntytaival
3.400/20 KM 19829, reikäkivi, Liimattala, Korpijärvi
3.400/21 KuM 63, tasataltta, Heimola
3.400/22 RM 2137, taltta tai pieni kirves, Kerkonjoensuu, Hytölä
3.400/23 KM 2115:8/8/, soikea, litteä reikäkivi, Raudanniemi
3.400/24 KM 5410:2, oikokirves, Kaposari
3.400/25 KuM 1297, kivitaltta, Ruokoniemi
3.400/26 RM 1842, pieni kirves, Vaajasalmi, Välikangas
3.400/27 RM 2096, kourutaltta, Niinisalmi
3.400/28 KuM 2340, tasataltta, KM 6306:57, Vrk/rt. onnikirves, Kinnula,
KuM ,kvartsiitti-iskos
3.400/29 Pakarilan kansakoulu, kivikirves, Parviansaari, Rastinpelto
3.400/30 Pakarilan kansakoulu, tasataltta, Parviansaari, Hintikka
3.400/31 Kad. Liimattalan koulusta, rombinmuot. reikäkivi, Tervaharju
3.400/32 RM , nelisivuinen tasataltta, Vaajasalmi, Peltoharju

- 3.400/33 RM 1646, iso poikkikirves, Remssi, Riuttala
- 3.400/34 KuM , poikkikirves, Pellonpää
- 3.400/35 KM 1940:16/10/ varrenpää taltasta, Huhtosen torppa
- 3.400/36 KM 1940:2/2/ tasataltta ja KM 2218:38/42/ tikari mustanvihreää
kivilaataa, Kiesimä, Eerola
- 3.400/37 KuM 104, tasataltta, Rautalampi?, Ilomäki
- 3.400/38 KM 2218:156/197/ pienikouruinen tasataltta, Pohjois-Konneveden
rannalta
- 3.400/39 Peuran museo , pohjalaistyyppinen kourutaltta, Vaajasalmi,
Selkämä
- 3.400/40 KM 20241, taltta ja esineen kappale, Sonkari, Maatikki
- 3.400/41 KuM 2457 (=ent. Aa 49) oikotaltta, Rautalampi, Korpiniemi
- 3.400/42 KM 1242, katkennut kivitikari tai kiviesineen katkelma, Rautalampi,
Juhannusmäki
- 3.400/43 KM 19897, riipushioin, KM 20027, reikäkivi, Rautalampi, Korpisaari
- 3.400/44 KM 8148:2, tasataltta, Kuuslahti Koipiniemi
- 3.400/45 Pakarilan koulu (=RM), kivikirves, Rautalampi
Heikkilä
- 3.400/46 KM 2218:132/198/, teräase, ikäänkuin tuuran halkio ja
KM 2218:157/199/, tasataltta, Rautalampi, Heintaipale
- 3.400/47 Kivikirves (hukassa), Ihalaiskylä, Kierinlahti
- 3.400/48 KM 24971, alkeellisen taltan kappale, Kerkonjoensuu,
Rokkalanniitty
- 3.400/49 KM 24972, alkeellinen taltta (?), Kerkonjoensuu, Salmela
- 3.400/50 KM 22882, asbestikeramiikan pala, Rautalampi, Maukola
- 3.400/51 KM 25028, kvartsi-iskos, Vaajasalmi, Salmela

nuopion museo nuu
esihist. top. ark.

RAUTALAMPI
Ihalaiskylä
Särkijärvi
3.400/1

KuM 2453 oikotaltta

Peruskartta: 3223 07 ARMISVESI

Koordinaatit: x= 6929 28, y= 487 54, z= 120-125

kl. Ihalaiskylä

tl. Särkijärvi 2¹⁷

om. Helvi Turunen (?) ja perikunta os.

Rautalammin inventoinnin yhteydessä yritin tarkistaa edellä mainitun oikotaltan löytöpaikkaa, jonka mainitaan sijaitsevan Särkijärven talon lattian alla. Särkijärven tila sijaitsee Rautalammin kirkosta n. 18 km etelälounaaseen, Särkijärvi nimisen lammen länsirannalla, lammen ja Myhin päästä valtatie 9menevän paikallistien välissä.

Koska löytöpaikan lähempi tarkastus olisi ollut mahdollista, vain nostamalla lattialankut ylös tyydyin tarkastelemaan talon ympäristön. Talo sijaitsee kumpareella ja sen lähiympäristöllä kasvoi villiä heinää.

Tien ja talon pihamaan välissä oli rinteessä perunapelto, jota myöskin tarkistin, mutta en havainnut kummassakaan paikassa mitään esihistorialliseen jäämistöön viittaavaa.

Myöskään om. Helvi Turunen ei ollut mitään erikoista huomannut, eikä tiennyt yllämainitusta löydöstä.

E. Mourimäki 1975

Kuopion Museo KhO
esihist. top. ark.

RAUTALAMPI

Kalliola

3.400/2

Rautalammin museo 2675 reikäkivi

Peruskartta: 3223 09 KONNEKOSKI
Koordinaatit: x= 6948 76, y= 488 32
kl. Rautalamminkylä
tl. Kalliola
om. Martta Laasonen os.

Inventoidessani Rautalammin pitäjässä yritin paikallistaa yllämainitun Ville Tickin museolle lahjoittaman esineen löytöpaikkaa. Tapasin herra Tickin ja hän kertoi, että esineen oli löytänyt nyt jo edesmennyt Olavi Laasonen Kalliolla nimiseltä tilaltaan. Tila sijaitsee n. 4 km Rautalammin kirkosta luoteeseen Mustikainen nimisen lammen ja Rautalampi-Vesanto maantien välissä. Tilan nykyistä haltijaa, löytäjän vaimoa Martta Laasosta en * onnistunut tapaamaan eikä herra Tick tiennyt esineen tarkkaa löytöpaikkaa, mutta kertoi, että hän oli ottanut sen ladon seinustalta. Lato sijaitsee 100 m tilan päärakennuksesta kaakkoon tien toisella puolella. Pelto kyseisen ladon ympäristössä oli loiva rinne ja kasvoi tiheästi villiä heinää (ns. pakettipelto), enkä havainnut siellä mitään mainittavaa.

E. Muurimäki 1975

Kuopion Museo KhO
esihist. top. ark.

RAUTALAMPI
Haapasalmi
3.400/3

2462)
KuM 105 Pistinase sarvivälkeliusketta
Viitasaaren Wuorilahden kansakoulussa kivikirves

Peruskartta: 3223 09 KONNEKOSKI

Koordinaatit: $x = 6948\ 01$, $y = 485\ 16$ (Riihi)
kl. Rautalamminkylä $x = 6947\ 87$, $y = 485\ 08$ (päärakennus)
tl. Haapasalmi 16⁶⁶
om. Antti Kuhmonen os.

Inventoidessani Rautalammilla tarkastin edellä mainittujen esineiden löytöpaikat KuM 105 on merkitty löytyneeksi Haapasalmen talon riihen takaa ja jälkimmäinen Haapasalmen talon pellosta. Haapasalmen tila sijaitsee n. 7 m Rautalammin kirkosta länsiluoteeseen Syväjärven ja Konneveteen liittyvän Haapasalmi nimisen salmen välissä n. 200 metriä Rautalampi-Konnevesi tiestä sen eteläpuolella. Talon riihi, jonka tilan om. Antti Kuhmonen oletti v. 1902 olleen nykyisellä paikalla, sijaitsi Rautalampi-Konnevesi tien ja tilalle vievän tien kulmauksessa. Maasto ympäristössä oli lievästi kumpuilevaa ja laski riihen kohdalla sekä itään että etelään riihestä poispäin. Mv. Kuhmonen ei näistä löydöistä tiennyt eikä hän ollut tilan mailla nähnyt mitään esihistorialliseen viittaavaa. Kiertelin riihen ympäristön ja lähialueen pellot, jotka olivat sänkipeltoja, mutta en huomannut mitään mainittavaa.

E. Muurimäki 1975

Kuopion Museo KhO
esihist. top. ark.

RAUTALAMPI

Rajasaari

3.400/4

KM 14 391 Reikäkivi, harmaata kiveä

Peruskartta: 3223 09 KONNEKOSKI
Koordinaatit: x= 6944 96, y= 488 04
kl. Rautalamminkylä
tl. Rajasaari
om.

Inventoidessani Rautalammin pitäjässä yritin tarkastaa yllämainitun esineen löytöpaikan. Läheisellä Laakkolan tilalla sain kuulla, että rouva Dolly Kuokkanen ei enää omista Rajasaaren tilaa. Saaren omistajana ovat nykyisin johtaja Lahtinen Lahdesta, Mustonen Helsingistä ja Lindblom, mutta talon väki ei tiennyt, kenen omistuksessa on ent. Kuokkasen maat. Käydessäni saarella huomasin Rajasaaren tilan toimivan kesäasuntona. Pellolta oli aikaisemmin kesällä kaadettu n. 8 m korkuinen vesaikko, joka oli jätetty maahan muodostuneesta ryteiköstä oli mahdoton havaita mitään. Rajasaari on n. 3,5 km Rautalammin kirkosta länsilounaaseen.

E. Mouvrimäki 1975

Kuopion Museo KhO
esihist. top. ark.

72.
RAUTALAMPI

Laakkola

3.400/5

KM 6306:41 Tuurantapainen oikokirves

Peruskartta: 3223 09 KONNEKOSKI

Koordinaatit: x= 6946 24, y= 488 54 (päärakennus)

kl. Rautalammin kylä

tl. Laakkola

om. Hannes Kinnusen perilliset os.

Inventoidessani Rautalammissa kävin tarkastamassa edellään mainitun esineen löytöpaikan. Kirveen löytäjäksi mainitaan Laukkolan talon poika ja löytö on tehty 1910 talon pellosta. Kukaan tilalla asuva ei enää muistanut, että tuollainen esine olisi löytynyt, eivätkä he olleet havainneet mitään erikoista tilan alueella.

Tarkastelin sänkipeltoja rannan ja päärakennuksen välissä, mutta en havainnut mitään esihistorialliseen viittaavaa.

Laakkolan tila sijaitsee Rautalammin kirkosta n. 3 km länteen ja sen päärakennus on Honkaveden rannalla, ranta-
viivasta n. 300 m pohjoiseen.

E. Mourimäki 1975

Kuopion Museo KhO
esihist. top. ark.

RAUTALAMPI
Vaajasalmi
Kapola
3.400/6

KM 5410:1 kivikirves

Peruskartta: 3223 12 RAUTALAMPI

Koordinaatit: x= 6944 96 y= 494 48 (päärakennus)
z= 102,5-97,5 (löytöpaikka)

kl. Vaajasalmi

tl. Kapola

om. Mikko Tick os.

Rautalammin inventoinnin yhteydessä yritin tarkastaa yllämainitun esineen löytöpaikan.

Löytötiedoissa mainitaan, että esine on löytynyt Kaposalmen torpan maalta, torpan ja Koskeloveden väliltä hietaperäisestä maasta n. 40-50 sylvä järvestä. Metreiksi muutettuna löytöpaikan etäisyys järvestä olisi n. 80 m, joka paikalla on koskematon suota. Hiekkaperäinen pelto alkaa n. 200 metrin päästä järvestä. Tarkistin sekä suoaluetta, että pellon, enkä kummallakaan alueella havainnut mitään erikoista.

Kapolan tila sijaitsee n. 4,5 km Rautalammin kirkosta koilliseen, Koskeloveden rantaviivasta ~~km~~ n. 300 m luoteeseen. Lähekkäin olevista kahdesta Kapola nimisestä tilasta on torpan päärakennus, nykyisin eteläisemmän päärakennus.

E. Muurimäki 1975

Kuopion Museo KhO
esihist. top. ark.

RAUTALAMPI

Sahala

Suursuo

3.400/7

(= KuM 2450)

KuM 103 määräämätön kivias. kappale

Peruskartta: 3223 12 RAUTALAMPI

Koordinaatit: x= 6944 08, y= 491 86

kl. Vaajasalmi

tl. Sahala 6

om. Maatilayhtymä Jukka ja Veli-Jussi Jalkanen

os.

Rautalammin inventoinnin yhteydessä yritin tarkastaa yllämainitun suolta Sahalan maalta löytyneen kiviesineen kappaleen löytöpaikan.

Tilan nuori isäntä eikä hänen isänsä tiedneet asiasta mitään, mutta sain kuulla, että tilaan on kuulunut vain yksi suo, Suursuo, joka nimensä mukaisesti on hyvin laaja.

Tuosta suosta on ~~sodan~~ jälkeen lohkottu useita tiloja siirtokarjalaisille.

Sahalan tila sijaitsee n. 2,5 km Rautalammin kirkosta pohjoiseen, n. 200 m koilliseen Maatilavirran kaakkoispäästä.

E. Muvrimäki 1975

Kuopion Museo Kh0
esihist. top. ark.

RAUTALAMPI

Haapamäki

3.400/8

KuM 1996 Nuolenkärki, kiveä

Peruskartta: 3223 12 RAUTALAMPI

Koordinaatit: x= 6943 60, y= 493 40

kl. Toholampi

tl. Ropola (?) 12²

om. tuomari Niilo Felman os.

Rautalammin pitäjän inventoinnin yhteydessä yritin tarkastaa yllämainitun esineen löytöpaikkaa, joksi on merkitty Haapamäki, Hiidenmaa ja löytäjänä Eemil Tiitinen Haapamäki niminen mäki sijaitsee Rautalammin kirkosta n. 3 km kaakkoon ja se on tuomari Niilo Felmanin omistuksessa, mutta Hiidenmaa nimeä, joka on löytötiedoissa mainittu, ei kukaan haastattelemistani henkilöistä tuntenut. Eemil Tiitinen niminen henkilö, joka mainitaan löytäjäksi on asunut Suonenjoen puolella muutamia kilometrejä Haapamäestä tarkempaa paikkaa en saanut selville joten uskon löytöpaikan kuitenkin olevan yllä mainitsemani Haapamäki nimisen mäen Rautalammella.

E. Mourimäki 1975

Kuopion Museo KhO
esihist. top. ark.

RAUTALAMPI
Toholahti
Kaijärvi
3.400/9

Rautalammin museo 2134 reikäkivi

2135 suippokantainen poikkikirves

KuM 5967

kvartseja

Peruskartta: 3223 12 RAUTALAMPI
Koordinaatit: x= 6446 66, y= 494 62, z= n. 110m
kl. Toholahti
tl. Kaijärvi 4¹⁷
om. Kuntainliitto os.

Inventoidessani Rautalammin pitäjässä kävin tarkastamassa yllämainittujen Rautalammin Museossa olevien esineiden löytöpaikkaa, jotka kirjailija Yrjö Kaijärvi oli löytänyt "riihen takaa". Valitettavasti kirjailija Kaijärvi ei tarkastus ajankohtana ollut enää elossa, eikä hänen sisarensa tiennyt asiasta mitään, joten tarkka löytöpaikka jäi selvittämättä, mutta ilmaisen "riihen takaa" rajaa alueen muinaisniemelle, jonka kärki osoittaa kaakkoon ja jonka keskiosassa riihi on poikittain. Peruskartasta muinaisniemen muodon näkee suunnalla 110 m korkeus käyrää. Tarkastuksen tuloksena löysin alueelta 5 kpl kvartseja kartta luonnos, joista 2 kpl oli tosin polulta, johon oli tuotu kivi-murskaa. Alue oli villin heinän ja rikkaruohojen peitossa tarkastushetkellä, mutta ojanpenkasta saatoin havaita, että paikalla on hiekkamaa.

Kaijärven tila sijaitsee Rautalammin kirkosta n. 2,5 km itään, Kaijärvi ja Hoikka nimisen pikkujärven välissä. Mielestäni paikkaa olisi syytä tarkkailla, koska se maaston puolesta olisi sopiva kivistä asuinpaikalle.

E. Muuttimäki 1975

katso taakse

Kuopion Museo KhO
esihist. top. ark.

RAUTALAMPI

3.400/10

KM 1940 4/4/ kirves vihertävän ja ruskehtavanmustaa kiveä

Peruskartta: 3224 05 KIESIMÄ

Koordinaatit:

kl. Kiesimä tai Kerkonjoensuu

tl.

om.

Rautalammin inventoinnin yhteydessä yritin tarkastaa yllämainitun esineen löytöpaikkaa, joka mainitaan Kiesimäjärven pohjoispäästä hiekkasekaisesta rantapellosta löydetyn. Kiesimäjärvi sijaitsee Rautalammin luoteisosassa. Tarkastin muutamia Siistilän tilan peltoja Kiesimäjärven pohjoispäässä, mutta ne olivat viljellyt, enkä havainnut mitään erikoista.

E. Muurimäki 1975

Kuopion Museo KhO
esihist. top. ark.

RAUTALAMPI
Kuuslahti
Koskelonniemi
3.400/11

KuM reikäkivi 5973

Peruskartta 3224 05 KIESIMÄ
koordinaatit: x= 6964 54, y= 474 63,
kl. Kuuslahti
tl. Koskelonniemi
om. Heikki Karhu

Käydessäni Rautalammin inventoinnin yhteydessä Koskelonniemessä tarkastamassa lapinrauniota, luovutti Koskelonniemi nimisen tilan isäntä minulle löytämänsä reikäkiven (KUM 5973). Tila sijaitsee kun Rautalammin kirkosta, Kiesimäjärven ja Pohjois-Konneveteen liittyvän Koskelolahden välisellä Kannaksella. Löytöpaikka sijaitsee päärakennuksen kaakkoispäädystä n. 15 m kaakkoon, paikalla, millä tarkastushetkellä oli perunapellon lounaispää. Paikka oli tasamaata, enkä tarkastuksen yhteydessä havainnut mitään mainittavaa.

E. Muurimäki 1975

Kuopion Museo Kho
esihist. top. ark.

129
RAUTALAMPI

Kiesimä

Rinteelä

3.400/12

Rautalammin Museo n:o 2094
alkeellinen poikkiteräinen kirves

Peruskartta: 3224 05 KIESIMÄ

Koordinaatit: x= 6965 34, y= 475 73, z= 110

kl. Kiesimä

tl. Rinteelä 13⁷

om. Veikko Korhonen

Oliessani Rautalammillä inventoimassa muinaisjäännöksiä tarkastin edellämainitun sekatyömies Ismo Leinosen v. 1957 löytämän esineen löytöpaikkaa. Talonväki muisti tapauksen ja minulle osoitettiin löytöpaikka n. 50-60 m tilan päärakennuksesta koilliseen ja n. 30 m lounas-koillinen suuntaan tulien ohi menevästä maantiestä. Maa vietti löytöalueella loivasti koilliseen ja se oli lyhyen ruohon peitossa. Maaperä oli savea, En havainnut alueella mitään erikoista.

ET

E. Muurimäki 1975

Kuopion Museo Kh6
esihist. top. ark.

RAUTALAMPI

Räsylä

3.400/13

KuM

Peruskartta: 3223 07 ARMISJÄRVI

Koordinaatit: x= 6929 67, y= 482 90 (pääarakennus)

kl: Hanhitaival, Kotanen

tl: Räsylä 2⁴²

om: Väinö Turpeinen

Suorittaessani Rautalammissa inventointia sain Riuttalan tarkastuksen yhteydessä Valtteri Julkuselta haltuuni kivi-
kirveen, jonka hän kertoi erään veljistään tuoneen Räsylän
silloisesta torpasta, joka nykyisin on samanniminen tila.
Löytöpaikasta hän ei tiennyt muuta, kuin että esine on
joltain lähipellolta.

Räsylän tila sijaitsee n. 19 km Rautalammin kirkosta
lounaaseen, n. 350 m Vihtanen nimiseen järveen liittyvän
Hämeenlahden rantaviivasta pohjoiseen.

Tilan nykyinen omistaja, Väinö Turpeinen, ei tiennyt
kivikirveen löytymisestä, eikä ollut havainnut mitään
kivikautiseen viittaavaa. Tarkastin lähipellot, jotka
olivat laitumina, mutta kymmeniä kaskiraunioita lukuun
ottamatta en havainnut mitään muinaisuuteen liittyvää.
Eräästä n. 0,5 m läpimittaisesta, vastikään tehdystä
kuopasta havaitsin, että maaperä on hiesua.

E. Muurimäki 1975

Kuopion Museo KhO
esihist. top. ark.

RAUTALAMPI
Vaajasalmi
Pukkiharju
Voutila
3.400/14

KM 1940 1 /1/ kehdonanturan muotoinen kuokka

Peruskartta: 3224 07 RASTUNSUO
Koordinaatit: x= 6951 13, y= 488 56 (Voutilan päärakennus)
kl. Vaajasalmi, Pukkiharju
tl. Voutila 3¹³
om. Kalevi Gråstein os.

Rautalammin inventoinnin yhteydessä yritin tarkastaa yllämainitun esineen löytäpaikan. Esine on löytötietojen mukaan Lassilan hovin kytömaan niityltä ja saatu Voutilan torpasta v. 1848. Lassilassa asiasta ei tiedetty mitään, eikä Voutila nimisen tilan isäntä edes tiennyt, onko tila aikaisemmin ollut Lassilan tai jonkin muun tilan torppana. Tarkastin pellon, jolla talonväki oli perunan nostossa, enkä havainnut mitään mainittavaa.

E. Muurimäki 1975

Kuopion Museo KhO
esihist. top. ark.

RAUTALAMPI
Pakarila
Mäkinen
3.400/15

1940:
KM 13/7/ tasataltta mustaafelsetiä, 14/8/ tasataltta
15/9/ p~~ä~~äni tasataltta

Peruskartta: 3224 07 RASTUNSUO
Koordinaatit: x= 6955 28, y= 478 96 (pääarak.)
kl: Rautalamminkylä, Pakarila
tl: Mäkinen 5⁴⁴
om: Niilo Pankkonen

Rautalammin pitäjän muinaisjäännösten inventoinnin yhteydessä yritin tarkastaa yllämainitun esineen löytöpaikan. Löytötiedoissa mainitaan että esine on v. 1875 Rautalammin kylän n. 5 talollisen Juho Huttusen pellosta löydetty. Numero 5 on jaettu kyseisen ajankohdan jälkeen useaksi tilaksi, mutta mv. Jorma Pakarinen, Juho Huttisen jälkeläinen tiesi silloisen pääarakennuksen sijainneen nykyisen Mäkisen tilan pääarakennuksen paikalla. Mäkisen tilan asukkaat eivät tieneet löydöstä, eivätkä olleet havainneet mitään erikoista.

Kirjoittaessani inventointi kertomusta huomasin, että myös numerot 1940 14/8/ ja 1940 15/9/ ovat löytyneet Rautalammin kylän tilalta 5 eikä n:o 13.

E. Muurimäki 1975

Kuopion Museo KhO
esihist. top. ark.

60/201
RAUTALAMPI

Mäkelä

3.400/16

KM 2918.10/10 kourutaltoa

KM 2218.30/31 kourutaltoa

Peruskartta: 3224 07 RASTUNSUO
Koordinaatit: x= 6952 92 y= 485 20
kl: Rautalammin kylä
tl: Mäkelä
om: Onni Nikulainen

Kirjoittaessani Rautalammin inventointi kertomusta huomasin yhdistää yllä olevien esineiden löytötiedot tilaan, jolla olin käynyt kyselemässä eräästä muusta löydöistä.

Edellinen ylläolevista ~~xx~~ on saatu Rautalammin kirkkoherran puustellin alla kuuluvan Valkiataipaleen torpan isännältä Heikki Mäkelältä. Jälkimmäinen on Rautalammin pappilan kirkko 1. Sääksjärvi nimisen torpan isännältä. Gabr. Korhoselta, joka on sen saanut Mäkelän torpan isännältä. Syitä, miksi olen valmis yhdistämään tiedot Mäkelä nimiseen tilaan ovat seuraavat:

1. Sääksjärvi on Mäkelän lähellä.
2. Läheisellä Korpijärven tilalla sain kuulla, että kaikki lähiseudun tilat ovat entisiä pappilan torppia.
3. Mäkelän tilalla sain kuulla, että tilaa on aikaisemmin hallinnut Mäkelä niminen suku.

Syy Mäkelässä käyntiini oli, että sain kuulla isännän, Onni Nikulaisen löytäneen kiviesineen tilaltaan. Tavattuani Nikulaisen hän myönsi tiedon oikeaksi ja kertoi löytäneensä reikä kiven, mutta tuo esine oli kadonnut jo kymmenkunta vuotta sitten.

katso taakse

Kuopion Museo KhO
esihist. top. ark.

RAUTALAMPI
Pakarila
Kantola
3.400/17

KM 2218:36/37/ kourutaltoa

Peruskartta: 3224 07 RASTUNSUO

Koordinaatit: x= 6956 87, y= 481 42 (torpan päärakennuksen
sijainti annettujen tietojen mukaan)

kl: Rautalamminkylä, Pakarila

tl. Keskustalo 6³⁰. "Kantolan torppa"

om. Pekka Hintikka

Inventoidessani Rautalammin pitäjässä yritin tarkastaa
yllämainitun esineen löytöpaikan.

Paikkakuntalaiset osoittivat minulle kartalta paikan,
missä Kantolan torppa, Kourutaltan löytöpaikka
oli sijainnut, ja kertoivat, että paikka on metsittynyt ja
ainoastaan uuninraunio todistaa torppapaikkaa.

Käydessäni paikalla totesin siellä kasvavan tiheää seka-
metsää jossa aluskasvillisuus oli voimakas.

En löytänyt edes uuninrauniota, joten koordinaatit ovat
sangen summittaiset.

E. Muurimäki 1975

Kuopion Museo KhO
esihist. top. ark.

10.
RAUTALAMPI
Vaajasalmi
Kiviharju
3.400/18

KM 14647 Pohjalainen kourutaltoa

Peruskartta: 3224 07 RASTUNSUO

Koordinaatit: x= 6952 73, y= 487 41, z= 100-102,5

kl. Vaajasalmi

tl. Kiviharju

om. tilallinen Johannes Kuikka os. Rautalampi, Pukkiharju

Rautalammin piirin nimismiehen kautta museoon tullut, 500 mk:lla lunastettu esine. Esineen on löytänyt tilallinen Johannes Kuikka elokuussa 1958.

Inventoidessani Rautalammissa kävin tarkastamassa edellään mainitun esineen löytöpaikkaa, Kiviharjun tilalla. Tilan päärakennus sijaitsee n. 8 km Rautalammin kirkosta luoteeseen aivan Pukkiharjun kautta Vesannolle kulkevan tien vieressä lännen puolella. Esine oli löytynyt n. 50 m lounaaseen navettarakennuksesta loivasti lounaaseen laskevasta rinteestä, joka oli kesannolla käydessäni paikalla. Kuljin alueella, mutta en havainnut mitään mainittavaa. Tilallinen Kuikka kertoi, että hän oli kuullut Erkki Ihalaisen hiekkakuopan lähistöltä puhelinpylväiden kuoppia kaivaneiden miesten löytäneen kiviesineitä ja koska hän oli tuonut kyseisestä kuopasta hiekkaa navetan lattialle hän epäili, että esine olisi tullut hiekan mukana navettaan ja ajautunut sieltä lannan mukana pellolle. Kävin haastattelemassa Erkki Ihalaista Vienola nimisellä tilalla, mutta hän kertoi kyseisten kivien olleen malmikiviä. Tarkastin kuitenkin hiekkakuopan reunat (koordinaatit x= 6953 28 y= 485 26), mutta en huomannut mitään tavallista poikkeavaa.

E. Muurimäki 1975

Kuopion Museo KhO
esihist. top. ark.

RAUTALAMPI
Mäntytaival
3.400/19

(= KuM 2449)
KuM 106 Tasataltta, lattea, leveä

Peruskartta: 3224 07 RASTUNSUO

Koordinaatit: x= 6951 40, y= 487 57 (päärakennus)

kl. Rautalammin kylä

tl. Mäntytaival 21³

om. Pentti ja Martti Karjalainen os.

Rautalammin inventoinnin yhteydessä yritin tarkastaa yllämainitun esineen löytöpaikan, joksi on merkitty Mäntytaival. Tämän nimisellä tilalla ei tiedetty löydöstä mitään, eikä oltu havaittu mitään erikoista. Talo sijaitsi tasamaalla ja lähipellot olivat tarkastus hetkellä viljeltyinä.

Mäntytaival sijaitsee n. 7 km luoteeseen Rautalammin kirkosta n. 0,8 km:n etäisyydellä Korpijärvestä ja 0,5 km:n etäisyydellä Rautalampi-Kerkonkoski maantiestä sen länsipuolella.

E. Muurimäki 1975

Kuopion Museo Kh0
esihist. top. ark.

RAUTALAMPI
Rautalammin kylä
Liimattala

Korpijärvi

3.400/20

KM 19829 reikäkivi

Peruskartta: 3224 07 RASTUNSUO
Koordinaatit: X=6950 93, Y=486 34, z=102,5
kl. Rautalamminkylä, Liimattala
tl Korpijärvi 21¹⁵
om. mv. Eero Matilainen, os. Samuli

Rautalammin inventoinnin yhteydessä sain kuulla, että mv. Eero Matilaisella olisi kiviesine. Tieto osoittautui paikkansa pitäväksi. Eero Matilainen oli löytänyt yllämainitun esineen omistamaltaan Korpijärven tilalta, joka sijaitsee Rautalammin kirkosta 7 km luoteeseen Korpijärven lounaisrannalla. Löytöpaikka sijaitsi pellolla n. 300 m päärakennuksesta kaakkoon, n. 70 m järven rannasta ja n. 10 m Samuli-Karhumäki paikallistiestä.

Pelto on tasamata löytökohtaan, josta se lähtee loivasti viettämään järveen päin. Löytökohta on n. 2,5 m järven vedenpinnan yläpuolella. Maapohja pellolla oli hiesu. Tarkastusajankohtana löytöpaikka oli sänkipeltona.

Noin 15 m löytöpaikalta lounaaseen maa oli paljas pellolla, josta perunat oli juuri nostettu, mutta kummaltakaan alueelta en löytänyt mitään. Tarkastusajankohtana oli aurinko juuri laskemassa, joten valaistus ei ollut paras mahdollinen.

Tichen saakka, joka on järven rannan suuntainen.

E. Muurimäki 1975

Kävin tarkastamassa 28.7.1989 esineen löytöpaikkaa. Tila on nyt Erkko Tapio Matilaisen ja Tyyne Orvokki Matilaisen, os. Korpijärvi, 77700 Rautalampi, hallussa ja RN:olla 21:134. Sain kuulla, että löydön jälkeen talon pelloilla ei ollut huomattu mitään erityistä. Löytöalueella kasvoi perunaa, jonka varret peittivät maanpintaa näkymästä hyvin. En huomannut mitään erityistä.

Kuopiossa 7.8.1989

Jouko Aroalho
Jouko Aroalho

Kuopion Museo KhO
esihist. top. ark.

RAUTALAMPI
Kerkon joensuu
Heimola
3.400/21

(=KUM 2474)
KuM 63 tasataltta

Peruskartta: 3224 08 KERKONKOSKI

Koordinaatit: a) x= 6960 53, y= 487 15 (päärakennus)

b) x= 6968 89, y= 483 55 "

kl. a) Kerkon joensuu, Vesterilä

b) " " , Vihtalahti

tl. a) Heimola 12¹⁸

b) " 20⁷

om. a) Viljo Korhonen os. Paavola

b) Toivo Heimonen os. Vihtajärvi

Rautalammin inventoinnin yhteydessä yritin tarkastaa yllämainitun "Kerkonjoen kylän Heimolan maalta erään suon laidalta" löytyneen esineen löytöpaikkaa. Heimola nimisiä tiloja on Kerkon joensuu nimisessä kylässä kaksi kappaletta, joissa kummassakaan ei asiasta tiedetty mitään.

E. Muurimäki 1975

Kuopion Museo KhO
esihist. top. ark.

RAUTALAMPI
Kerkon joensuu
Hytölä
3.400/22

Rautalammin Museo 2137 taltta t. pieni kirves

Peruskartta: 3224 08 KERKONKOSKI
Koordinaatit x= 6960 55, y= 487 10 (päärakennus)
kl. Kerkon joensuu
tl Hytölä 13²⁴
om. Aili Paananen os. Kerkon joensuu, Paavola

Inventoidessani Rautalammillä yritin tarkastaa
yllämainitun esineen löytöpaikkaa.

Sen on löytänyt jo edesmennyt Frans Viktor Tervasmäki,
joka on asunut Hytölään naapuritilalla. Hytölään tila sijaitsee
n. 15 km Rautalammin kirkosta, Kerkonkoski-Vaajasalmi
tien varressa sen lounaispuolella n. 200 m etäisyydellä
Niiniveden rantaviivasta.

Haastattelin tilan asukkaita, mutta he eivät tieneet
löydöstä mitään, vaan käskivät ottaa yhteyttä F. Tervamäen
poikiin, opet. Martti Tervamäkeen tai opet. Kauko Tervamäkeen.
He eivät kuitenkaan olleet asuneet löytövuonna enää koti-
tilallaan, eivätkä tieneet asiasta mitään. Hytölään alueeseen
kuuluu suota 0,5-1,5 km länteen päärakennuksesta,
mutta tarkempaa löytökohtaa en saanut selville.

E. Muurimäki 1975

Rautalammin museo 2136, pieni reikäkivi, on löydetty pellolta
Kerkonkosken Hytölään tilalla 13.-J.A.

Kuopion Museo KhO
esihist. top. ark.

211
RAUTALAMPI
Vaajasalmi
Raudanniemi
3.400/23

KM 2115:8/8/ Soikea, litteä reikäkivi

Peruskartta: 3224 10 VAAJASALMI
Koordinaatit:
kl. Vaajasalmi
tl. Raudanniemi
om. Hugo Sormunen os. Vaajasalmi

Inventoidessani Rautalammillä kävin tarkastamassa edellämainitun esineen löytöseutua. Raudanniemi niminen tila sijaitsee samannimisellä niemellä, joka pistää Koskelveteen ja sijaitsee n. 6,5 km Rautalammin kirkosta koilliseen. Tilalla on kaksi asuinrakennusta jotka ovat nykyisin enää kesällä asuttuja.

Kaposaaresta löydetyn kirveen (KM 5410:2 löytötiedoissa on mainittu, että Raudanniemestä on otettu talt~~teen~~ siro kiviase ja annettu jollekin opettajalle. Ilmeisesti kyseessä ei ole yllämainittu, koska lahjoittajaksi on merkitty pastori K. Durchmann.

Tilalla tapasin nuoren miehen, joka kertoi veljensä Teijo Sormusen löytäneen n. v 1965 eli 10 v sitten kiviesineen ja lahjoittaneen sen Rautalammin museoon, jonka arkistosta en tälläistä tietoa kuitenkaan löytänyt. Esine oli löytynyt pohjoisen asuinrakennuksen koillis-päädyn läheisyydestä kasvimaasta.

Paikka oli tasamaata ja kasvoi villiä heinää ja marjapensaita niin sakeasti, että en saattanut havaita mitään. Vuonna 1881 talteen otetusta kiviesinnestä ei ed. mainittu henkilö tiennyt mitään, eikä ollut havainnut muuta kivikautiseen viittaavaa.

Reikäkivi KM 2115.8/8/ oli löytynyt tietojen mukaan sammalia kootessa, joten se saattaa olla mistä tahansa alueelta.

E. Muurimäki 1975

Kuopion Museo KhO
esihist. top. ark.

62
RAUTALAMPI

Kaposaari

3.400/24

KM 5410:2 Oikokirves

Peruskartta: 3224 10 VAAJASALMI

Koordinaatit: x= 6950 64, y= 494 56 (päärakennus)

kl. Vaajasalmi

tl.

om. tohtori Kyösti Väisänen

Kirveen on SMY:lle lahjoittanut nuohoojamestari
Ville Tiitinen v. 1909 ja se on löytynyt Kaposaaresta.

Rautalammin inventoinnin yhteydessä tarkastin edellä-
mainitun esineen löytöpaikan. Kaposaari sijaitsee n. 5 km
Rautalammin kirkosta koilliseen, Koskelovesi nimisessä
järvessä, Tyyrin virrasta 2,5 km kaakkoon. Saarella oleva
tila on nykyisin kesäasuntona ja pellot osittain villeinä,
osittain niille on istutettu koivuntaimia, avointa maata
oli päärakennuksen lähellä pössiä perunamaa, mutta en
havainnut siinä eikä koko alueella mitään erikoista.

Saaresta on löytynyt myöskin metallinen nuolenkärki,
joka vielä kirjoitus hetkellä on Teuvo Parkkisen hallussa.
Löytö on tehty Saaren leveimmältä kohdalta, päärakennuksesta
hiukan yli 100 m koilliseen, koordinaatit x= 6950 73
y= 494 64. Nuolenkärjen oli löytänyt Antti Nyrönen
pellonraivauksissa n. 15-20 vuotta sitten kannon alla.
Nyt Alue kasvoi tiheää ruohikkoa ja paikalle oli
istutettu koivuntaimia, eikä havainnut mitään merkillistä.

Oppaanani ollut Mikko Tickin poika kertoi, että saarella
olisi ollut eräaikana hämäläisten ja savolaisten välillä
taisteluita.

E. Muurimäki 1975

Kuopion Museo KhO
esihist. top. ark.

R AUTALAMPI
Kerkonjoensuu
Ruohoniemi
3.400/25

KuM 1297 Kivitaltta

Peruskartta: 3224 10 VAAJASALMI
Koordinaatit: x= 6959 69, y= 493 64 (päärakennus)
kl. Kerkonjoensuu
tl. Ruohoniemi 10⁸
om. Eino Vilpposen perilliset os. Suonenjoki

Inventoidessani Rautalammilla tarkastin yllämainitun esineen löytöpaikan. Kuopion museon arkistossa on löytöpaikaksi merkitty Ruohoniemi, mutta koska esineen on luovuttanut Tiihonen alias kirjailija Kaarlo Hemmo, joka on asunut Ruokoniemi nimisellä tilalla, olen varma, että kyseessä on juuri Ruokoniemi.

Ruokoniemi sijaitsee Rautalammin kirkosta n. 13 km koilliseen Saikarinniemellä, joka on Iisveden ja Niiniveden välissä, Haukilampi nimisen lammen luoteispäässä. Tilan nykyiset asukkaat eivät tiedäneet löydöstä mitään eivätkä olleet havainneet mitään erikoista.

Tilan ja lammen välissä on rinne, jossa havaitsin vanhan rantaterassin. Rinne oli peltona, osaksi sekavaa tuorerehua ja osaksi mansikkaa. Kiertelin alueella, mutta en havainnut mitään.

E. Muurimäki 1975

Kuopion Museo KhO
esihist. top. ark.

RAUTALAMPI
Vaajasalmi
Välikangas
3.400/26

Rautalammin museo n:o 1842 pieni kirves

Peruskartta: 3224 10 VAAJASALMI

Koordinaatit: x= 6954 86, y= 493 20, z= 100-105

kl. Vaajasalmi

tl. Välikangas 6¹⁸

om. Pentti Vauhkonen os. Vaajasalmi 77910

Inventoidessani Rautalammillä tarkastin edellämainitun esineen löytöpaikan Rautalammin Vaajasalmen kylässä Välikangas nimisellä tilalla, joka sijaitsee n. 8,5 km Rautalammin kirkosta pohjoiskoilliseen ja n. 2,5 km Tyyninvirran koillisuudesta koilliseen.

Esineen oli löytänyt tilan edesmennyt omistaja, Jussi Vauhkonen, mutta hänen poikansa Pentti Vauhkonen muisti löytöpaikan tarkasti.

Peltoalue, josta löytö on tehty on raivattu suosta vuoden 1920 jälkeen ja se on hyvin tasaista. Tarkastus ajankohtana oli löytökohdalla, joka sijaitsee päärakennuksesta vajaa 200 m lounaaseen, syysviljaa oraalla.

Läheisyydessä oli myös kynnöspelto, mutta en kummaltakaan tavannut mitään mainittavaa.

E. Muurimäki 1975

Kuopion Museo KhO
esihist. top. ark.

RAUTALAMPI
Vaajasalmi
Niinisalmi
3.400/27

Rautalammin Museo 2096 kourutaltoa

Peruskartta: 3224 10 VAAJASALMI

Koordinaatit: x= 6957 22, y= 493 48 (päärakennus)

k1. Vaajasalmi

t1. Niinisalmi 2⁸²

om. Heikki Pelkosen perilliset

Rautalammin inventoinnin yhteydessä yritin tarkastaa yllämainitun esineen löytöpaikan.

Löytötiedoissa mainitaan ainoastaan, että löytäjä on jo edesmennyt Heikki Pelkonen Vaajasalmen kylässä. Hänen tilansa on ollut Niinisalmi, joka sijaitsee n. 10 km Rautalammin kirkosta pohjiskoilliseen Niinisalmen luoteispäässä, koska esine on löytynyt kynnettäessä, voi olettaa, että se on tilan alueelta, vaikka hänen vaimonsa ei muistanut esineen löytymistä.

Tilan ympäristössä kasvoi villiä heinää, enkä havainnut siellä sen paremmin kuin Niinisalmen ja Peltoharjun, jonka isäntä on löytänyt talonsa lähetyviltä kiviesineen välissä olevalta mansikkamaalta mitään mainittavaa.

E. Muurimäki 1975

Kuopion Museo KhO
esihist. top. ark.

RAUTALAMPI
Rautalammin kylä
Kinnula
3.400/28

KuM 2340 tasataltta tum.harm. kiveä, terä ehyt (ent.n:o 1849)
mitat: 10,6 pitkä, 4,6 leveä, 2,4 paksu
KM 6306:57 Vrk/rt onsikirves

Peruskartta: 3223 12 RAUTALAMPI
Koordinaatit: x= 6946 52, y= 490 88, z= 104,1-105
(löytämäni kvartsi)

kl. Rautalamminkylä
tl. Kinnula
om. Kalle Hakkarainen os. Rautalampi

Rautalammin inventoinnin yhteydessä tarkastin edellä-
mainittujen esineiden löytöpaikan. Kiviesine on löytötietojen
mukaan löydetty pellostä lähellä nahkuri Pietari Kinnusen
asuntoa kirkonkylässä, rautakirves on löydetty kynnettäessä
postiljooni Kinnusen torpan maalta.

Kinnulan tila sijaitsee n. 800 m Syväjärven erään lahden
rannalla, Rautalammin kirkosta länsiluoteeseen (WNW).
Tilan nykyinen omistaja Kalle Hakkarainen muisti, että
nahkuri Pietari Kinnusella on ollut verstaas päärakennuksen
ja rannan välissä ja että tämän poika on toiminut postil-
joonina. Esineiden löytöpaikkaa ei kukaan talonväestä
kuitenkaan tiennyt, eivätkä he olleet havainneet mitään
esihistorialliseen jäämistöön viittaavaa.

Talon ja Syväjärven välissä oli yhdeltä peltosaralta
perunat nostettu, joten havainto olosuhteet olivat hyvät.
Tältä peltosaralta löysin n. 8 m rantaviivasta taloon päin
ja n. 20 m rannalla sijaitsevasta saunarakennuksesta kaakkoon
kvartsiitti-iskoksen (KuM)
Talon pihamaan vastakkaisella puolella oli heinäillä ja
perunapellon viereinen sarka oli leikattu sängelle enkä
niiltä alueilta havainnut mitään. Maa talon ja järven
välillä oli hiekkapohjaista.

E. Muurimäki 1975

Kuopion Museo KhO
esihist. top. ark.

RAUTALAMPI
Parviansaari
Rastinpelto
3.400/29

Pakarilan kansakoulu: kirves sädekiviliusketta

Peruskartta: 3224 04 ISTUNMÄKI
Koordinaatit: x= 6954 y= 478
kl. Rautalamminkylä, Pakarila
tl.
om.

Inventoidessani Rautalammilla yritin tarkastaa yllämainitun esineen löytöpaikan.

Esineestä on varsin tarkat löytötiedot:

L. Aapeli Pakarinen (+) v. 1917 Rautalammin, Rautalammen kylästä Heikkilän tilalta R n:o 5⁸ Rastin pelloilta, joka on Konneveden Parviansaari nimisessä saarella. Osoittautui ensinnäkin, että kukaan ei tiennyt löydöstä mitään ja toiseksi, että osiakaan saaresta ei enää kuulu Heikkilään, jonka rekisterinumero on 6. Minulle ei siitä huolimatta tai siitä johtuen, että haastattelin kolmea tilan omistajaa jotka joko omistavat tai ovat omistaneet maita Parviansaarella selvinnyt onko joku yksityinen pelto Heikkilään kuulunut, Rastinpelto, vai koko Hintikan pihapiirin pohjoispuolella oleva peltoalue.

Hintikan talosta n. 200 m luoteeseen löysin muutamia kvartseja (katso tarkastus kertomus 3.400/30)

Saaren pohjoisosan, Rastinpään pelot oli olivat heinällä tai viljalla, enkä havainnut mitään erikoista.

E. Muvvämäki 1975

Kuopion Museo KhO
esihist. top. ark.

RAUTALAMPI
Parviansaari
Hintikka
3.400/30

Pakarilan kansakoulu, tasataltta

Peruskartta: 3224 04 ISTUNMÄKI

Koordinaatit: x= 6953 81, y= 478 65 (päärakennus)

k1. Rautalamminkylä, Pakarila

t1. Hintikka (peruskartasta) tai Tiihilä (isännän mukaan) 7
om. Pekka Hintikka

Rautalammin inventoinnin yhteydessä, mennessäni tarkistamaan Rastinpeltoa tuli vastaan Hintikan tilan nuori isäntä Pekka Hintikka, joka kertoi, että heidän tilansa pihapiiristä oli löytynyt vesijohtotöiden yhteydessä pieni kivitaltta. Hän ei tiennyt asiasta tarkemmin, vaan käski kysellä isältään. Tämäkään ei pystynyt sanomaan tarkempaa löytöpaikkaa kuin "pihapiiristä", muisteli esineen olleen 2-3 tuumaa pitkä ja arveli, että olisi lahjoittanut sen Pakarilan kansakouluun, jossa minä myöhemmin näinkin n. 7,5 cm pitkän ja 2,5 cm leveän tasataltan, mistä ainoastaan terä oli hiottu.

Hintikan talo sijaitsee n. 15 km Rautalammin kirkosta luoteeseen, Pohjois-Konneveden Pakarilan selän ja Lyhin salmen välissä olevassa Parviansaarella. Tarkastin pihapiirin, jossa oli hoidettua puutarhaa ja hiekoitettuja alueita - Hintikka arveli, että esine oli tullut hiekan mukana - mutta en havainnut mitään. Kynnöksestä n. 200 m luoteeseen löysin muutaman kvartsin maasta, jossa oli ohut hiekka siellä täällä. Alue vietti hyvin loivasti lounaaseen eli Pohjois-Konneveden suuntaan.

E. Muurimäki 1975

Kuopion Museo KhO
esihist. top. ark.

152
RAUTALAMPI
Tervaharju
3.400/31

Rombinmuotoinen reikäkivi, joka kadonnut
Liimattalan koulusta

Peruskartta: 3224 07 RASTUNSUO
Koordinaatit: x= 6955 28, y= 485 28
k1. Vaajasalmi
t1. Tervaharju 5¹⁰
om. veljekset Hänninen

Rautalammin inventoi Hännin yhteydessä syyskuussa 1975 yritin tarkastaa yllämainitun, Liimattalan koulusta kadonneen esineen löytöpaikkaa. Esineen on löytänyt edesmennyt Oskari Hänninen. Tilan nykyinen omistaja ei tiennyt tapauksesta mitään, eikä ollut havainnut mitään vastaavaa.

E. Muurimäki 1975

Kuopion Museo KhO
esihist. top. ark.

RAUTALAMPI
Vaajasalmi
Peltoharju
3.400/32

Rautalammin Museo Nelivivuininen tasatalta.

Peruskartta: 3224 10 VAAJASALMI

Koordinaatit: x= 6957 05, y= 493 62, z=(100m

kl. Vaajasalmi
tl. Peltoharju
om. mv. Olavi Pelkonen

Inventoidessani Rautalammin pitäjässä tarkastin yllämainitun esineen löytöpaikan. Mikäli esine on yhä Rautalammin museossa, on se siellä löytötiedoitta, mutta KM topografisessa arkistossa olevassa löytötieto lapussa on esineen mitat annettu, ja niiden avulla on ehkä mahdollista saada selville, mikä lukuisista museon löytötiedotomista esineistä on kyseenä oleva.

Mv. Olavi Pelkonen on löytänyt edellämainitun tasataltan omistamaltaan Peltoharjun tilalta n. 10 m päärakennuksen etelänurkkauksesta etelään. Peltoharjun tila sijaitsee Vaajasalmen kylässä, n. 10,5 km Rautalammin kirkosta pohjoiskoilliseen, Niinisalmen rannalla. Löytöpaikasta Onnelan kivikautinen asuinpaikka on pienellä kumpareella ja löytökohdalla rinne laskee etelään. Löytökohta kasvoi villiä heinää, mutta aivan lähellä oli pieni perunamaa, jossa tarkastus olosuhteet olivat paremmat, mutta en havainnut siinäkään mitään.

E. Muurimäki 1975

Kuopion Museo Kh0
esihist. top. ark.

RAUTALAMPI
Remssi
Riuttala
3.400/33.

Rautalammin Museo 1646, iso poikkikirves

Peruskartta:3323 07 ARMISVESI
Koordinaatit:x=6929 92, y=481 10 (päärakennus)
kl. Hanhitaival, Remssi
tl. Riuttala 3:105
om.

Rautalammin inventoinnin yhteydessä v. 1975 yritin selvittää yllämainitun esineen löytöpaikan, joka mainitaan Aarne Julkusen tuomaksi Remssistä.

Tilalle saavuttuani tapasin ensin Aarne Julkusen veljen, Valter Julkusen, joka luovutti minulle Räsylästä löytyneen kivikirveen. Juuri kun kirjoitin kirveen löytötietoja ylös, ryntäsi Aarne Julkunen paikalle haukkuen veljensä pahanpäiväisesti kirveen luovuttamisen vuoksi. Yritin pian tuon tapauksen jälkeen kysellä häneltä, mitä hän tietää yllämainitun kirveen löytöpaikasta, mutta hän keskittyi vain kalojen savustukseen, enkä saanut vastaukseksi kuin epämääräistä urahtelua, joten asia jäi selvittämättä.

E. Muurimäki 1975

Kuopion museo KhO
esih.top. ark.

RAUTALAMPI

Pellonpää

3.400/34.

KuM (huolama) kivikirves

Peruskartta:3323 09 KONNEKOSKI
Koordinaatit:x=6949 58, y=484 41,z=100-105 (päärakennus)
kl. Rautalammin kylä 16
tl. Pellonpää
Om. Karhun perikunta, os.

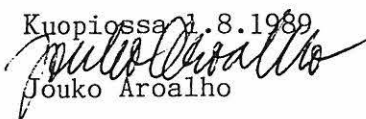
Suorittaessani Rautalammin muinaisjäännösten inventointia sain Haapasalmen tilalla kuulla, että Juhani Karhu Pellonpää-nimiseltä tilalta olisi löytänyt kivi-
kirveen, josta on ollut paikallislehdessä kuvakin. Tieto osoittautuikin paikkansa
pitäväksi, sillä saavuttuani tilalle minulle näytettiin lähinnä suorakaiteenmuo-
toista, n. 20 cm pitkää poikkikirvestä.
Pellonpään tilan päärakennus sijaitsee Rautalammin kirkosta n. 8 km länsi-lounaa-
seen, Rautalampi-Konnevesi -tien koillispuolella, n. 0,5 km:n etäisyydellä siitä,
n. 120 m Syväjärven rantaviivasta lounaaseen.
Esineen löytöpaikka sijaitsee päärakennuksesta n. 100 m kaakkoon, päärakennuksen
eteläpuolella siitä n. 50 m itäkaakkoon. Paikalla oli järveen laskeva rinne, josta
vilja oli juuri leikattu. Kuljin lähiympäristössä tarkkaan, mutta en löytänyt
mitään mainittavaa, eikä löytäjä eikä muut talonväestä ollut huomannut muuta
erikoista. Paikalla oli savimaa.
Löytö jäi toistaiseksi löytäjän haltuun, koska minulla ei ollut papereita, jotka
olisivat osoittaneet minulle olevan oikeuden ottaa löytöjä mukaani.

E. Muurimäki 1975

Poikkesin 28.7.1989 peräämmään Pellonpään tilalle esineen kohtaloa. Talon emän-
nältä sain kuulla, että "esinettä ei enää ole". Pari vuotta sitten esinettä oli
talosta haeskeltu, löytämättä.- Mitään erityistä pelloilla ei ole peltotöiden
aikana huomattu. Tarkastuskäynnilläni pelloilla kasvoi viljaa ja heinää, enkä
pitänyt aiheellisena lähteä niin epäedullisissa havaintojenteko-olosuhteissa
kiertämään aluetta. Seuraavan kerran pelto-ala muokataan tulevana syksynä,
ja muokkauksen jälkeen mahdolliset merkit asuinpaikasta ovat helpommin havaittavis-
sa.

Pellonpään RN:o 16:6 omistaa Erkko Juhani Karhu, os. Pellonpää, 77700 Rautalampi.

Kuopiossa 1.8.1989


Jouko Aroaho

Kuopion Museo KhO
esihist. top. ark.

57.
RAUTALAMPI
Huhtosen torppa
3.400/35

KM 1940 16/10/ varren pää taltasta

Peruskartta: 3224 05 KIESIMÄ tai 3224 08 KERKONKOSKI

Koordinaatit:

k1. Kiesimä, Kuuslahti tai Kerkonjoensuu

t1. Huhtosen torppa

om.

Rautalammin inventoinnin yhteydessä yritin tarkastaa
yllämainitun esineen löytöpaikkaa, mutta kukaan haastat-
telemani lähiseudun asukkaista ei tiennyt, missä
Huhtosen torppa on sijainnut.

E. Muurimäki 1975

Kuopion Museo KhO
esihist. top. ark.

6615
RAUTALAMPI

Kiesimä

Eerola

3.400/36

KM 1940.2/2/ Tasataltta mustaa felsitiä

KM 2218.38/42/ Tikari mustanvihertävää kivilaatua

Peruskartta: 3224 05 KIESIMÄ

Koordinaatit: x= 6965 20, y= 474 98 (päärak.)

kl. Sonkari, Kiesimä

tl. Eerola 11³⁰

om. Tauno Sikström

Rautalammin inventoinnin yhteydessä yritin tarkastaa edellämainittujen esineiden löytöpaikat. Jälkimmäinen on saatu Eerolan talon isännältä Aatami Röntiseltä, joka on löytänyt sen lähellä kylää eräältä aholta. Edellisen löytöpaikaksi on merkitty Sonkarin saaren huuto /?/ n:o 11, Kiesimän kylän Erikkälän talon pelto ja on saatu loismies Gabriel Röntyseltä Erikkälä on nimimuunnos Eerolasta, * koska Erikkälää koskevissa löytötiedoissa on tilan numeroksi mainittu 11, Eerolan tilan numero.

Esineiden löytöpaikoista ei tilan nykyinen isäntä, Tauno Sikström tiennyt mitään, eikä ollut havainnut mitään kivi-kautisen asutuksen merkkejä. Talo sijaitsi tasaisella maalla ja sen lähipellot olivat laitumena, joilla en havainnut mitään mainittavaa.

E. Muvimäki 1975

Kuopion Museo KhO
esihist. top. ark.

RAUTALAMPI
tai Konnevesi
3.400/37

(=KUM 2447)
KuM 104 tasataltta

Peruskartta: 3223 09 KONNEKOSKI

Koordinaatit:

kl. Rautalamminkylä

tl. Ilomäki 12⁶

om. Martta Korhonen

tl. Ilomäki 16¹²

om. Antti Könönen perikunta tai Konnevesi

Inventoidessani Rautalammillä yritin tarkastaa yllämainitun esineen löytöpaikan.

Ilomäki nimisellä mäellä, joka sijaitsee n. 6 km Rautalammin kirkosta on nimittäin kaksi Ilomäki nimistä tilaa, minkä lisäksi Konneveden puolella sijaitsee Ilomäki, joka olisi syytä tarkastaa, koska Rautalammin kylän Ilomäki nimiset tilat sijaitsevat 140 ja 160 m korkeuskäyrien välissä.

Tosin Martta Korhonen oli muistavinaan, että jotain olisi joskus tilalta löytynyt, mikä olisi viety museoon, mutta löytö on vuodelta 1902, eikä hän varmasti ollut niin iäkäs ihminen, että voisi muistaa tuollaisen asian.

E. Muurimäki 1975

Kuopion Museo KhO
esihist. top. ark.

RAUTALAMPI
Pohjois-Konneveden
rannalla
3.400/38

KM 2218:156/197/ vaillin. hiottu pienikouruinen
KOURUTALTA

Peruskartta: 3224 07 tai 3224 04

Koordinaatit:

kl.

tl.

om.

Inventoidessani Rautalammin pitäjässä yritin tarkastaa edellämainitun esineen löytöpaikan. Haastattelin Pakarilassa Vepsäläisiä useilta tiloilta, mutta kukaan heistä ei tiennyt asiasta mitään.

Tiloja, joilla asuu Vepsäläinen nimisiä sukuja on ainakin Mustaniemi, Kuusela ja Mäkelä.

E. Muurimäki 1925

Kuopion Museo KhO
esihist. top. ark.

130
RAUTALAMPI
Vaajasalmi
Selkämä
3.400/39

Peuran museo? Rautalampi
lähinnä Pohjalais tyyppinen kourutaltoa

Peruskartta: 3224 10 VAAJASALMI

Koordinaatit:

kl. Vaajasalmi

tl. Selkämä

Mikäli esine on Peuran museossa on se löytötiedotta.
Löytötiedossa mainitaan, että esineen on löytänyt
Aarne Julkunen keväällä 1959 Rautalammin pitäjän
Vaajasalmen kylästä Selkämän talon pellostä kyntösyvyydestä.
Kävin ensin Selkämän tilalla, mutta tilalla tapaamani
rouva ei tiennyt löydöstä ja kertoi Aarne Julkusen asuvan tilalta
muutamia kilometrejä Suonenjoelle päin. Löysinkin
kyseisen henkilön, mutta hän oli ehdottoman varma, että
ei ole löytänyt mitään kivikautisia esineitä, ja pyysi
minua kysymään veljältään
Selkämän tilalla. Ajan puutteen vuoksi se jäi tekemättä,
joten paikka vaatisi tarkastuksen.
Selkämän tila sijaitsee Rautalammin kirkosta n. 9,5 km
pohjoiseen.

E. Muurimäki 1975

Kuopion kultt.hist. museo
esih. top. ark.

RAUTALAMPI
Sonkari
Maatikki

3.400/40.

KM 20241 taltta ja esineen kappale (KM 20241)

Peruskartta: 3224 05 KIESIMÄ

Koordinaatit: x=965 12, y=47640, z=n.102,5-105

kl. Sonkari

tl. Impivaara 15⁴

om. Kauko Siikavirta, os. Impivaara, 77930 KERKONJOENSUU, puh.
979-32512

Toukokuun 18. päivänä 1988 käytyäni Museoviraston tutkija, Matti Huurteen kanssa tutustumassa läheiseen Sonkarin Rantalan kampakeraaniseen kivikautiseen asuinpaikkaan kävimme tarkastamassa myös yllä mainittujen esineiden löytösuhteita. Esineet on museoon toimittanut Kalle Siikavirta Sonkarin Impivaaran talon pellosta. Löytöpaikka sijaitsee n. 300 m itään Impivaaran päärakennuksesta, taltta on löytynyt v. 1964 tienoilla ja esineen kappale vuoden 1976 juhannuksen tienoilla. Löytötietojen mukaan pelto on raivattu 1920-luvulla, se on etelään ja lounaaseen viettävää peltoa, alaosasta savista, ylempää hiekkaista. Alaosan poikki kulkee sähkölinja.

Löytäjän poika, Kauko Siikavirta, osoitti meille löytöalueen, Maatikki-nimisen peltoalan, mutta vasta kynnettyä peltoa kierrellessämme emme havainneet mitään erityistä, vaikka havaintomahdollisuudet olivat hyvät. Maapohja näyttää muuttuvan juuri summittaisella löytökohdalla (sähkölinjan vaiheilla) alaspäin savisemmaksi, mikä voisi olla Kiesimän järven transgression vaikutusta. Tämän edullisen sijainnin vuoksi uusintatarkastukset kynnön jälkeen ovat tarpeellisia asuinpaikan olemassaolosta tai olemattomuudesta varmistumiseksi.

Kuopiossa, 26. 5. 1988


Jouko Aroalho
amanuenssi

Kuopion kultt.hist.museo
esih.top.ark.

RAUTALAMPI
Rautalampi
Korpiniemi

3.400/41.

KuM 2457 (=ent. Aa 49) oikotaltta

Peruskartta: 3224 07 RASTUNSUO
Koordinaatit: x=6951 73, y=485 82 (päärakennus)
kl. Rautalampi
tl. Korpiniemi RN:o 21:113
Om. Iina Marjatta ja Heikki Juhani Turpeinen, os.

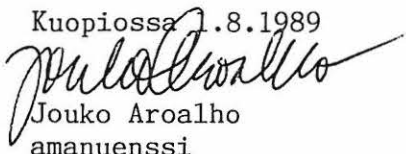
Heinäkuun 28. päivänä 1989 kävin tarkastamassa yllä mainitun esineen löytösuhteita. Minulla oli siitä seuraavat tiedot: " Rautalampi Korpiniemi. Oikotaltta (luett. II A.49). Mustaa kiveä, luultavasti tasa eli oikotaltan tekele, terä katkennut. Mitat 22.5x3.4x2.5. Luov. opettaja Auk. Tiittinen. Rautalampi 1884".

Korpiniemen tila sijaitsee Rautalammin kirkosta n. 8,4 km länsi-luoteeseen, Korpijärven rannalla, länsipuolella. Käydessäni siellä, en tavannut kotoa ketään, ja naapurissa sain kuulla, että talon omistajat ovat harvoin paikalla. Talo sijaitsee hiekkaisella kumpareella länneestä Korpijärven pistävässä niemessä. Rakennusten etelä- ja kaakkoispuolelta oli otettu soraa kumpareesta joitakin kymmeniä kuutioita, ei kuitenkaan aivan äskettäin. Tarkastelin kuopan leikkauksia löytämättä mitään mainittavaa, samoin kävin katsomassa piharakennusten luoteispuolella kynöksellä olevaa rantapeltoa, sielläkin löytämättä mitään erityistä.

Löytötiedoissa mainittu opettaja Aukusti Tiittinen on toimittanut Rautalammita useita esineitä (KuM (ent. Aa 52), KuM (ent. Aa54), KuM 2404 (ent. Aa 47), KuM 2442 (ent. Aa 58), KuM 2452 (ent. Aa 57)) Kuopion museoon löytötiedolla "Rautalampi" varustettuna. Näyttää siltä, että hän on näissä tapauksissa ollut pikemminkin löytöjen museoon välittäjänä, eikä siis luovuttajan asuinpaikan selvittely auta löytösuhteiden tarkentamisessa.

Myös tasatalta (KM 8148:2) on Museoviraston lappuluettelossa mainittu löytyneen Rautalammin pitäjän Korpiniemen talon läheltä Ylä-Konneveden rannalta. Tämä löytö ei kuitenkaan ole nyt puheena olevan Korpiniemen läheisyydestä, vaan jostakin pohjoisempaa Pohjois-Konneveden rannasta, ehkä Koipi- eikä Korpiniemestä (Kts. 3.400/44.). Löydön museoon toimittanutta Mikael Salmista ei kukaan tapaamistani henkilöistä Korpijärven läheisyydessä tuntenut.

Kuopiossa 1.8.1989


Jouko Aroalho
amanuenssi

Kuopion kultt.hist. museo
esih.top.ark.

RAUTALAMPI
Rautalampi
Juhannusmäki

3.400/42.

KM 1242, Katkennut kivitikari tai kiviaseen katkelma

Peruskartta 3223 09 KONNEKOSKI

Koordinaatit: X=6946 34, Y=487 36 (talo)

kl:Rautalampi

t1:Juhannusmäki RN:o 12:43

Om. Pentti Jalkanen, os. Juhannusmäki, 77700 Rautalampi,
puh. 979-30027

Maasto: Kohti lounasta, Hankavettä, viettävää peltomaata.

Käytettävissäni oli seuraavat löytötiedot: "Katkennut kivitikari 'tai kiviaseen katkelma', löytyy torpanpeltoa kyntäessä Johannisbergin talon n:o 12 maalla Rautalammin kylässä ja pitäjässä. Lahjoitti sen talon omistaja kruununvouti J.F. Malmberg SmY:lle 17 IX 1872; Ver. s. 363 b; H.Nn Ver.s. 551; Färlingin Luettelo s. 22."

Tarkastuskäynnillä Juhannusmäen talossa, joka sijaitsee Rautalammin kirkosta 4 km länteen, tapasin talon nykyisen omistajan, Pentti Jalkasen, joka vahvisti tiedon kruununvouti Malmbergin asumisesta aikanaan tässä talossa. Malmberg osti talon 1850-luvulla Tiihoselta, ja Jalkasille talo tuli 1880-luvulla. Esineen löytymisestä talossa ei ollut mitään tietoa. Sen sijaan selvisi, että vanhoja talonpohjia (ilmeisesti torpansijoja ?) oli n. 200 m päärakennuksesta luoteeseen sijaitsevalla kumpareella, joka oli nyt ns. pakettipeltona, sekä n. 400 m päärakennuksesta kaakkoon sijaitsevalla Oiniemellä. Lähemmän rakennuksenpaikan kohdalla peltoa kyntäessä esiin oli tullut tulisijan jäännöksiä ja tuhkaa, mutta nyt paikka oli niin heinittynyt, ettei siellä voinut enää tehdä havaintoja torpansijoista. Myöskään Oiniemessä ei tässä tarkastuksessa käyty.

Kun Juhannusmäen talon maat ovat ulottuneet Hankaveden pohjoisrannasta aikanaan yli 3 km:n päähän, aina Rautalampi-Konnevesitie pohjoispuolelle, pelkän tilannimen avulla esineen tarkempaa löytökohtaa ei voida määrätä, eli esine voi olla jostakin melko laajalta alueelta. Ehkä uusintatarkastukset Hankaveden rantapeltojen alueella parhaiten voisivat valaista asiaa.

Kuopiossa 31.7.1989


Jouko Aroalho
amanuenssi

Kuopion kultt.hist. museo
esih.top.ark.

RAUTALAMPI
Rautalampi
Korpisaari

3.400/43.

KM 19897 riipushioin

KM 20027 reikäkivi

Peruskartta 3224 07 RASTUNSUO

Koordinaatit: X=6951 14, Y=486 70, Z=n.102,5

kl:Rautalampi

tl:Korpisaari RN:o 21:76

Om. Kirsti Kyllikki Rossi, os. Korpisaari, 77700 RAUTALAMPI

Maasto: Hiekkapohjainen saari Korpijärven eteläpäässä, 0,57 ha.

Heinäkuun 28. päivänä 1989 kävin tarkastamassa Rautalammin kylän Korpijärven Korpisaaren talossa yllä mainittujen esineiden löytösuhteita. Korpisaari on hiekkainen saari Korpijärven eteläpäässä. Se sijaitsee n. 7,1 km Rautalammin kirkosta luoteeseen.

Eila Järvilehto (Korpisaaren talon tytär) on löytänyt riipushioimen (mahd. rautakautinen ?) Korpisaaren talon pihapellosta, perunamaalta vuonna 1966. Syyskuun 17. päivänä 1976 hän on löytänyt samasta pihapellosta, mansikkamaasta reikäkiven (KM 20027)

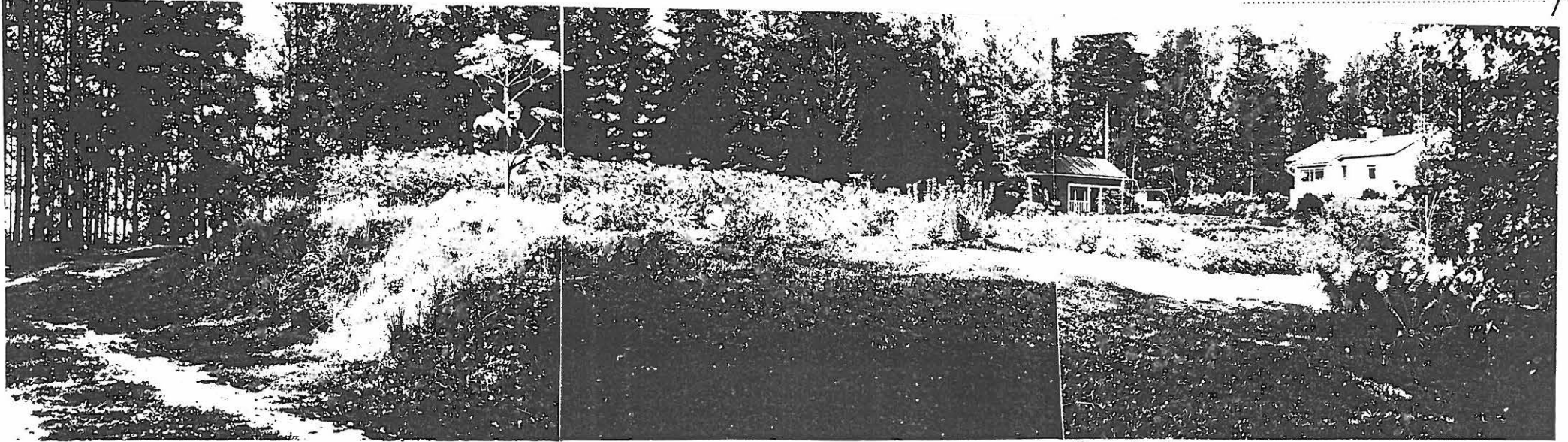
Tapasin käynnilläni talon asukkaat, Veikko ja Kirsti Rossin, jotka muistivat hyvin esineiden löytymisen. Löydöt on tehty päärakennuksen lounaispuolella sijaitsevalle kumpareelle muokatulta kasvimaalta. Hioin kauempaa päärakennusta. Tarkastusajankohtana pellossa kasvoi mansikkaa, perunaa ja osa oli nurmena, ja havainnointiolosuhteet olivat heikot. Perunamaan vakojen välissä näkyi nokista maata, rautanauvoja ym., jotka lienevät joutuneet maahan peltotöiden yhteydessä. Riipushioimen löytötiedoissa mainitaankin paikalle tuodun maata.

Korpijärven eteläpäästä, n. 450 m Korpisaaresta lounaaseen on löydetty reikäkivi (3.400/20), ja alue vaikuttaa muutenkin sovelialta kivikautisia asuipaikkalöytöjä ajatellen. Asuinpaikan olemassaolosta varmistuminen joko Korpisaaresta tai muualla lähialueella vaatii kuitenkin vielä lisätarkistuksia edullisemmissä olosuhteissa.

Kuopiossa, 2.8.1989


Jouko Aroalho
amanuessi

LIITTEET valokuvat:F.a. 3045-7



F.a. 3047

F.a. 3046

F.a. 3045

KUVA 1:

KORPISAAREN TALO VALOKUVATTUNA LOUNAASTA. RIIPUSHIOIN (KM 19897) ON LÖYTYNYT KUVASSA ETUALALLA, KUMPAREELLA KASVAVASTA PERUNAPELLOSTA JA REIKÄKIVI (20027) ON ULKORA - KENNUKSEN EDESSÄ NÄKYVÄSTÄ MANSIKKAMAASTA. TARKASTUKSESSA KUMPAREELLA NÄIN KUMPAREELLA YKSITTÄISEN, TERÄVÄSÄRMÄISEN KVARTSISIRUN. VALOK. 28.7.1989 JOUKO ARDALHO, 6x6

Kuopion kultt.hist. museo
esih.top.ark.

RAUTALAMPI
Kuuslahti
Koipiniemi
3.400/44

KM 8148:2 tasataltta

Peruskartta 3224 04 ISTUNMÄKI
Koordinaatit:x=6958 89, y=476 17, z=n. 105 (Koipiniemen talo)
kl. Kuuslahti
tl. Koipiniemi RN:o 9:57
Om. Eero Korhonen, os. Koipiniemi, 77960 Pakarila, puh. 979-37625

Käytettävissäni olivat seuraavat löytötiedot: "Tasataltta, löydetty n. 13 v. sitten Rautalammin pit. Korpiniemen talon läheltä, Ylä-Konneveden rannalta, ojaa kaivettaessa Pohjois-Konneveen rannalta. Mikael Salmiselta 19/I 1923. Smk 100;- lunastetut kivi-esineet. Verif. kyselylehtisiä, y.m."


Rautalammin kylän Korpiniemen talon maalta tiedetään löytyneen oikotaltan (KuM 2457 (=Aa 49); kts. 3.400/41.), mutta sijainti Ylä-Konneveden rannalla ei sovi tuohon löytöpaikkaan. Arvelin, että kyseessä lienee Konneveden rannalla sijaitseva Koipiniemen talo.

Syyskuun 8. 1989 kävin tarkastamassa Koipiniemen talon ympäristöä. Koipiniemi sijaitsee Pohjois-Konnevedeen idästä pistävällä niemellä, jonka kohdalla Konnevesi lainehtii yli 2 km leveänä saarettomana selkänä.

Tapasin Koipiniemessä talon omistajan, Eero Korhosen, joka kertoi pihassa kaivettaessa tulevan esiin tulenpidon jälkiä. Mitään esineitä hän ei tiennyt koskaan tilalta löydetyn, myös löytötiedoissa mainittu Mikael Salminen on tuntematon henkilö. Kun pellot olivat rannan tuntumassa kesken kasvun, mitään erityistä tarkastuskäynti ei tuonut esille.

Sen sijaan Eero Korhonen muisti hyvin hieman pohjoisempaa löytyneen ristin (kts. 3.400/ ., esine KM 1940:12/5/) löytöpaikan ja osoitti sen minulle kartalta (PK 3224 05 X=6960 82, Y=476 27, Z=95-97,5). Hän kertoi siellä olevan myös rakennuksen jäänteitä. Tämän käynnin yhteydessä en tarkastanut paikkaa.

Kuopiossa, 13.9.1989


Jouko Aroalho
amanuenssi

Kuopion kultt.hist. museo
esih. top. ark.

RAUTALAMPI
Rautalampi
Heikkilä
3.400/45.

Pakarilan koulu (= RM), kivikirves

Peruskartta: 3224:04 ISTUNMÄKI
Koordinaatit: X= 6953 76, Y= 479 68 (Heikkilän talo)
kl. Rautalampi
tl. Heikkilä RN:o 6¹⁶
Om. Seppo Pakarinen, Heikkilä, 77960 PAKARILA, puh. 979-37032

Rautalammin Pakarilan kansakoulussa on museoviraston esihistorian toimiston lappukortiston mukaan säilytetty yhtä kiviesinettä. Rautalammin Peuran museon museonhoitaja Sanna Koposen toimesta koulusta on toimitettu 3 kiviesinettä Kuopion museoon tarkistettaviksi, mistä ne on palautettu Peuran museoon syyskuussa 1987. Pakarilan koulussa on koulutoimintansa jälkeen lakannut. Esineistä totesin vain yhden olevan esihistoriallisen poikkikirveen (muut olivat lähinnä viikate-liippa ja pieni taltan`tekele`; myös tutkija Matti Huurre näki ne Kuopiossa käydessään. (vrt. 3.400/30). Pakarilan Lyhinsalmen aluetta inventoitaessa Heikkilän talosta saatiin tietää, että talon pellosta oli löytynyt kivikirves, ja se oli koulussa. Löytäjä on ollut joku `vanhoista` talossa ennen asuneista henkilöistä. Inventoitaessa ei käyty Heikkilän talon pihassa, mutta löytöpaikka on nyt viljelyksessä ja laitumena oleva peltokaista naapurin, Salmentauksen talon ja tien välissä. Alueelle on peruskartan (1973) julkaisemisen jälkeen rakennettu uusia asuinrakennuksia.

Kuopiossa, 14.2.1990

Jouko Aroalho
Jouko Aroalho
amanuenssi

Kuopion kultt.hist. museo
esih. top. ark.

RAUTALAMPI
Rautalampi
Heintaipale
3.400/46.

KM 2218:132/198/ teräase, ikäänkuin tuuran halkio
KM 2218:157/199/ tasataltta

Peruskartta: 3224:04 ISTUNMÄKI
Koordinaatit: X= 6953 76, Y= 479 68 (Heintaipale-talo)
kl. Rautalampi
tl. Heintaipale RN:o 7:1
Om. Onni ja Viljo Parviainen, Heintaipale, 77960 PAKARILA,
p. 979-37653

Edellisestä esineestä on löytötiedot: "Saatu 11/IX 71 Rautalammin rovastin Adolf Reinh. Langin kautta ja ollut ennen taloll. Heimosella Rautalammin Kirkonkylän talossa n:o 5 sekä kuuluu löydetyn pohj. Konneveden rannalta.."
Tasataltasta vastaavasti: "Saatu 11/IX 71 Rautalammin rovastilta Langilta hänen tyttärensä kautta; omistanut taloll. Heinonen ja löyd. Pohj. Konneveden rannalta..."

Inventoinnissa kävi ilmi, että Rautalammin kylän N:o 5:n maat ulottuvat Konneveden rantaan Pakarilan pohjoispuolella Heintaipaleessa. Heimosia ei asu enää siellä, mutta kylläkin muutamia kilometrejä pohjoisempana, Kuuslahden kylän puolella (Koivula, Kivirinne). Taisto Heimonen (Koivula) tiesi, että Johannes Heimonen oli siirtynyt Kuuslahden kylään 1931 Rautalammin kylän Heintaipaleen talosta (Pk 3224 04 ISTUNMÄKI, x=6956 47, y=477 97). Nyt Heintaipaleessa asuu Parviaisia. Edelleen selvisi, että Johannes Heimosta ennen talossa oli isäntänä Aukusti ja vielä aikaisemmin Henttu. Ennen Parviaisille joutumista taloa pitivät vielä Hintikat ja Hämäläiset.

Maastossa Heintaipaleen talon aluetta ei tarkasteltu, vaan tiedot on saatu puhelimesta. Niiden perusteella esineiden tarkempaa löytökohtaa on ensiksi haettava juuri Heintaipaleen alueelta.

Kuopiossa 14.2.1990


Jouko Aroalho
amanuenssi

Kuopion kultt.hist. museo
esih. top. ark.

RAUTALAMPI
Ihalauskylä
Kierinlahti
3.400/47.

Kivikirves (hukassa)

Peruskartta: 3223 PIENI MYHI
Koordinaatit: X= 6953 , Y= 479 (Kierinlahden itäranta)
kl. Rautalampi
tl. Korpela RN:o 4:96
Om. Erkki ja Tuovi Tanskanen, Sulasalmi, 77770 MYHINPÄÄ
p. 979-37653

Rautalammin museon kautta Tuovi Tanskanen on ilmoittanut Kuopion museoon hukassa olevan kivikirveen löytöpaikasta. Vuonna 1981 Pieni Myhi-järven itärannalle rakennetun omakotitalon pellosta, hiekkamaasta löytyi kivikirves. Talo sijaitsee Rautalammin kirkosta n. 12 km eteläkaakkoon, valtatie 5:ltä Saahkariin johtavan tien varressa.

Kävin tarkastamassa esineen löytökohtaa 11. lokakuuta 1989, ja tapasin esineen löytäjän. Kävi ilmi, että paikalla on ainakin vielä 1930-luvulla ollut talo ja peltoa, sen jälkeen kallioiden välissä oleva hiekkainen maakaistale on istutettu metsäksi. Omakotitalon rakentamisen jälkeen pihaan on tehty kasvi- ja mansikkamaata (viljelty, 7 vuotta), ja kirves on löytynyt siitä. Samoin talon rakentamisen yhteydessä rakennuksen järvenpuoleisessa päädyssä havaittiin maan ja kallion rajassa tulenpidon jälkiä, joita käynnilläkin oli näkyvissä. Mielestäni ne pikemmin liittyvät varhempaan talonpitoon paikalla kuin kirveslöytöön. Mansikkamaan (kääntämätön) tarkastelussa havaitsin hiekassa myös kvartsin siruja, mutta selvästi ihmisen muokkaamia palasia niissä ei ollut.

Kirveslöydön perusteella alueella on syytä tehdä lisätarkastuksia, kun havainnointiolot ovat edullisemmat. Paikka on soveliaan tuntuinen kivikautista oleskelua ajatellen, ja muualta Myhin alueelta on melko vahvoja merkkejä kivikaudella siellä liikkuneista ihmisistä.

Kuopiossa 21.2.1990


Jouko Aroalho
amanuenssi

liitteet: valokuvat F.a. 3075-3076



F.a. 3075



F.a. 3076

KUVA 1 : TANSKASTEN OMAKOTITALO VALOKUVATTUNA LOUNAASTA, VASEMMALLA PUIDEIN LOMASSA NÄKYVÄ PIENI MYHILÄN JÄRVI. HUKASSA OLEVA KIVIKIRVES ON LÖYDETTY TALON ETUPUOLELTA PEELLOSTA. TALON YMPÄRILLE ON AJETTU HIEKKAA TASOITTAMAAN PIHAA. VALOK. JOUKO ARDALHO, 11. 10. 1989, 6x6.

Kuopion kultt.hist. museo
esih. top. ark.

RAUTALAMPI
Kerkonjoensuu
Rokkalanniitty
3.400/48.

KM 24971 , alkeellisen taltan kappale

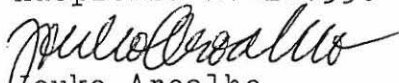
Peruskartta: 3224 08 KERKONKOSKI
Koordinaatit: X= 6966 16, Y= 483 38, Z= n. 107,5.
kl. Kerkonjoensuu
tl. Rokkala 15:15
Om. KARI MATILAINEN, 77930 KERKONJOENSUU

Syyskuun 15. päivänä 1989 tarkastaessani Rautalammin Kerkonkoskella Väinö Matilaisen (os. Koivumäki, 77930 Kerkonjoensuu, puh. 979-38148) Kuopion museoon toimittamaa tietoa kiviesineiden löytymisestä kävin löytäjän ja museoviraston tutkija Matti Huurteen kanssa löytöpaikalla. Löytäjä kertoi, että kiviesine oli tullut Rokkalanniityllä olevan ladon itäpuolelta, vain muutaman metrin päässä ladosta. Siinä oli suuri keko AIV-rehua peiteltyinä, emmekä päässeet maanpintaan käsiksi. Maanmuokkauksessa oli havaittu paikalla myös nokisia kiviä. Itse esine oli löytäjällä, ja hän toimitti sen käynnin jälkeen suoraan museovirastoon.

Maasto on paikalla savipohjaista pellonreunaa, joka idempänä nousee ja muuttuu kiviseksi ja kallioiseksi hiekkamaaksi. Tein ladon länsipuolelle peltoon muutamia koekuoppia, mutta niistä tuli vain melko tasaiselta vaikuttava savimaa. Pellot olivat kesannolla, ja havainto-olot siis rajoitetut.

Paikalla on syytä tehdä lisätarkastuksia paremmissa olosuhteissa. Korkeamman veden aikoina siinä on voinut olla vesitie Sonkarista Niinivedelle, joka selittäisi mahdollisen asuinpaikan sijaitsemisen noin kaukana tämän päivän järvistä.

Kuopiossa 21.2.1990


Jouko Aroalho
amanuenssi

Kuopion kultt.hist. museo
esih. top. ark.

RAUTALAMPI
Kerkonjoensuu
Salmela
3.400/49.

KM 24972, alkeellinen taltta (?)

Peruskartta: 3224 08 KERKONKOSKI
Koordinaatit: X= 6961 67, Y= 485 52, Z=102,5-105
kl. Kerkonjoensuu
tl. Salmela RN:o 14:68
Om. Matti Tapani Hytönen, Heikkilä, 77930 KERKONJOENSUU,
p. 979-38004.

Kävin tarkastamassa Rautalammin Kerkonkoskella Salmelan talon ympäristöä 28.7.1989. Eino Hytönen oli kertonut minulle kuulleen isoisältään Kustaa Hytöseltä (s. 1844, k. 1920) Salmelasta löytyneen kauan sitten kiviesineitä, ja arvelin taltan KM 2218:29/30/ mahdollisesti olevan sieltä. Taltan löytötietojen maininta "Hytösen torpasta läheltä kirkkoa" ei sovi kuitenkaan tähän paikkaan, ja taltta lienee löytynyt muualta (kts. 3.400/0.). Eino Hytönen tiesi edelleen, että Salmelassa oli 1930-luvulla löydetty 1,6 m:n syvyydestä verkon* alapaulaa.

Salmelan talo sijaitsee Kerkonjoen pohjoisrannalla, Kerkonkosken sillasta runsas kilometri itään. Salmelan talo on ollut vain tilapäisesti asuttuna, ja käynnillänikin siellä olivat ovet lukossa. Talon eteläpuoliset, Kerkonjokeen loivasti viettävät pellot olivat nurmeltuneita ja osittain mansikkamaana. Mitään erityistä talon ympäristössä en havainnut, jos kohta maapohjakin oli edes vähän näkyvissä vain talon pihan kasvi-
maassa.

Käyntini jälkeen Eino Hytönen on toimittanut tämän esineen, joka on Salmelasta "asukkaitten aikana löytämä" suoraan museovirastoon. Muiden "löytöjen" sijaintipaikka ei selvinnyt.

Kuopiossa 26.2.1990


Jouko Aroalho
amanuenssi

* Verkon jäännösten löytöpaikka n. 500 m taltasta, löytyi mudanajossa 2-3 m alapaulaa, jossa oli kivipainot n. 40 cm:n välein. Alapaula jotain kuitua..

Kuopion kultt.hist. museo
esih. top. ark.

RAUTALAMPI
Rautalampi
Maukola
3.400/50.

KM 22882 , asbestikeramiikan pala

Peruskartta: 3223 09 KONNEKOSKI
Koordinaatit: X= 6942 95, Y= 489 07
kl. Rautalampi
tl. Maukola RN:o 1:38
Om. Matti Raimo Johannes Vainikainen, os. Maukola, 77700
Rautalampi, p. 979-30018.

Opiskelija Marko Pekkola (os. Kuopiossa: Tasavallankatu 47 F, 70620 Kuopio , p. 971-223127) toimitti kesällä 1983 Kuopion museoon kalastusmatkalla Rautalammin Hankavedellä verkkoon tarttuneen saviastianpalan. Löytöpaikka on Hankaveden Porinsaaren eteläpuolella, rannasta muutamia kymmeniä metrejä kohti peruskartassakin näkyvää luotoa (kts ver. 4/85). Löytäjän kesäosoite on: Maukolantie (Pekkola), 77700 Rautalampi.

Esineen järvestä löytymisestä johtuen paikkaa ei toistaiseksi ole tarkastettu. Hankaveden nykyinen pinta (peruskartassa 95,9 m.y.m.p.) on Muinais-Päijänteiden maksimipinnan alapuolella selvästi, mikä antaa otaksua, että palanen olisi voinut joutua aikanaan järveen jostakin ylempänä sijaitsevalta asuinpaikalta, ja tarkastuksia on suoritettava sen vuoksi myös ylempillä rantatasoilla.

Kuopiossa 26.2.1990


Jouko Aroalho
amanuenssi

Kuopion kultt.hist. museo
esih. top. ark.

RAUTALAMPI
Vaajasalmi
Salmela
3.400/51.

KM 25028 , kvartsi-iskos

Peruskartta: 3224 10 VAAJASALMI
Koordinaatit: X= 6957 02, Y= 493 72 ,z= n. 100
kl. Vaajasalmi
tl. Salmela RN:o 2:119
Om. Vilho Kalevi Jääskeläinen, os. 77910 Vaajasalmi, p. 979-
33002.

Tarkastaessani Rautalammin Vaajasalmella huhtikuun 25. päivänä 1989 Onnelan (kts. 3.406.) kivikautista asuinpaikkaa kävelin myös Niinisalmen rannalla sijaitsevan Salmelan talon pihaan. Arvelin, että siellä voisi olla jotakin havaittavissa, koska Salmelan talo on rantakumpareella, joka kohoaa lähes samalle korkeudelle Onnelan asuinpaikan kanssa. Maa talon ympärillä pelloilla on savea ja kumpareilla hiekkaa. Pihan kasvimaata oli perunannoston jäljiltä, ja siinä näkyi musta multa. Kierrellessäni pihaa löysin n. 30 m päästä talosta kaakkoon sijaitsevien marjapensaiden luota yhden kunnolliselta näyttävän kvartsi-iskoksen (KuM KM 25028). Muuta siinä ei ollut nähtävissä.

Kun Onnelan kivikautiselle asuinpaikalle on n. 160 m matkaa, arvelen, että kvartsi olisi voinut joutua Salmelan luopelto sieltä, eikä sen löytyminen merkitsisi asuinpaikka-kerroksen jatkumista noin etäälle. Löytöpaikan korkeus on kuitenkin parhaimmillaankin Onnelan alarajoilla. Aivan Salmelan pihaa kannattaa joka tapauksessa tilaisuuden tullen tarkastaa, koska Onnelan asuinpaikalta on voitu liikkua siinä, vaikka paikka olisikin ollut matalan veden alla.

Kuopiossa 28.2.1990


Jouko Aroalho
amanuenssi

Liitteet: valokuvat: F.a. 3038-3039



F.a. 3039

KUVA 1: SALMELAN TALO NIINIVEDEN RANNALLA KUVATTUNA KAAKOSTA. OIKEALLA NÄKYVÄ PUUN VÄLISTÄ NIINISALMI. KVARTSI (KM 25^o 28) LÖYTYI ETUALALLA NÄKYVIEN MARJAPENSAIDEN TASALTA, N. 30 METRIN PÄÄSTÄ RAKENNUKSESTA. VALOK. J. AROALHO, 25.4.1989, 6x6.