

RENGONJOEN ARKEOLOGINEN INVENTOINTI

Lahden ja Orimattilan rajalla



Hannu Poutiainen
Hannu Takala
Lahden kaupunginmuseo
Päijät-Hämeen maakuntamuseo
2001

Rahoitus
Euroopan Unionin Aluekehitysrahasto
Lahden kaupunki

myö 29.5.2001
HKA



SISÄLLYS

Sivu

1.	Johdanto	1
2.	Asuinpaikat	2
2.1.	Lahti	2
2.2.	Orimattila	6
3.	Löytöpaikat	12
3.1.	Lahti	12
3.2.	Orimattila	13
4.	Yhteenvedo	14

LIITTEET	1	Kartat
	2	Negatiiviluettelo
	3	Diapositiiviluettelo
	4	Mustavalkokuvat
	5	Löytöluettelo

1. Johdanto

Lahden Rengonjoen altaan arkeologinen inventointi tehtiin vuonna 2001 muiden arkeologisten ja geologisten maastotutkimusten yhteydessä. Keväällä FL Hannu Takala oli mukana maastossa FM Tommi Sirviön ryhmässä, joka selvitti geologian ja luonnonmaantieteen keinoin järvioltaan vesistövaihteita. Lisäksi valmistellessaan Orimattilan Alestalon ja Lahden Uusitalon arkeologista koekai-vausta Takala ja FM Antti Lahelma tekivät alueelle maastokäyntejä. Näiden edellä mainittujen maastotöiden yhteydessä löytyi uusia asuinpaikkoja ja vanhoihin saatiin uutta valaistusta. FM Hannu Poutaisen johtamien Lahden Myllyojan kivikautisen asuinpaikan kaivausten aikana inventoi-tiin jonkin verran myös Rengonjoen altaan muinaisrantoja. Siinä työssä löytyi muutama uusi kohde. Inventointityössä avusti Janne Kinnunen. Löydöt luetteloi HuK Tea Tanskanen.

Nyt tehty inventointi liittyy laajempaan projektiin, jota alueella ollaan tehty. Vuonna 2000 Lahden kaupunginmuseon arkeologinen yksikkö käynnisti hankkeen “Porvoonjoen asutustutkimus. Kansal-lismaiseman syntyvaiheet ja tulevaisuus”. Rahoittajina toimivat Lahti, Hollola, Orimattila ja Euroo-pan Unionin Aluekehitysrahasto. Hankkeessa on selvitetty monitieteisin menetelmin ihmisen ja luonnon historiaa Porvoonjoen vesistöalueella.

4. Yhteenveto

Rengonjoen alueelta tunnettiin ennen vuotta 1998 kolme kivikautista asuinpaikkaa: Lahti Uusitalo sekä Orimattila Alestalo (tyypillistä kampakeramiikkaa) ja Latomäki. Orimattilan Pennalan alueelta oli löytynyt kaarnakoho (KM 20533) noin kahden metrin syvyydestä. Lisäksi Rengonjoen alueelta oli tehty siitepölyanalyysi (Vuorela 1981) ja tutkimus vesipähkinän esiintymisestä (Aalto 1981). Näissä tutkimuksissa esitettiin, että jokilaaksossa oli lämpökaudella ollut makeanveden allas, joko joen suvantokohta tai järvi. Vuoden 1998 Porvoonjoen vesistöalueen inventoinnissa löytyi Rengonjoen alueelta yksi uusi kivikautinen asuinpaikka, Lahti Myllyoja. Sieltä kerättiin vuoden 2000 ns .täsmäinventoinnissa keramiikkaa, joka ajoittuu neoliittisen kivikauden loppupuolelle.

Arkeologinen aineisto osoitti, että alueella oli ollut asutusta nuoremman kivikauden puolenvälin paikkeilla ja sen jälkeen. Tällöin Ancylusjärvi ei enää ulottunut alueelle. Arkeologisten havaintojen ja löytöjen perusteella heräsikin epäily, että Rengonjoen alueelle olisi saattanut kuroutua jo Ancylusmaksimin jälkeen allas. Toki oli, ainakin periaatteessa, myös mahdollista, että asutus olisi sijainnut jokivarressa. Korkeuskäyrien perusteella järven padonnut kynnyks olisi ollut Nykyisen Rengonjoen kohdalla Lahden Uusitalon asuinpaikan luoteispuolella. Muualla maasto on selvästi korkeampaa. Tasaisella peltoalueella on Rengonjoen kahden puolen vahvat humuskerrokset, ja aivan jokeen liittyen muutamia suoalueita. Humus ja suoalueet viittasivat alueen jossain vaiheessa soistuneen. Keramiikkalöytöjen perusteella järvi olisi ollut olemassa vielä neoliittisen kivikauden loppupuolella.

Vuoden 2001 kenttätöiden aikaan Rengonjoen alueella tehtiin pienimuotoista arkeologista inventointia. Siinä yhteydessä löydettiin uudestaan Ville Luhon 1949 tutkima kohde, tässä raportissa Orimattila Maijanoja (Luhon oli luetteloinut ja kuvannut kohteen Orimattilan Alestalon kohteen yhteydessä mutta eri päänumerolle; Maijanojan asuinpaikka on Rengonjoen itäpuolella ja Alestalo joen länsipuolella). Luho löysi asuinpaikalta hioinkiven katkelman, kampakeramiikkaa, piiesineitä ja -iskoksia, kvartsi-iskoksia, palanutta luuta ja hioinlaakan (KM 12253: 1-12). Takala ja lahelma keräsivät paikalta saviastianpaloja (tyypillistä kampakeramiikkaa), kvartseja ja palanutta luuta (KM 32672: 1-5).

Uusia asuinpaikkoja löytyi viisi: Lahti Mattila ja Myllymäki sekä Orimattila Rengonjoki 1, 2 ja 4. Neljältä asuinpaikalta löydettiin vain kvartsia, mutta pintapöimintaolosuhteet eivät olleet kovinkaan hyvät kahta kohdetta (Lahti Myllymäki ja Orimattila Rengonjoki 1) lukuun ottamatta. On mahdollista, että niiltä tarkemmissa tutkimuksissa löytyisi muutakin aineistoa. Toki on myös mahdollista, että joukossa on myös mesoliittisia asuinpaikkoja, esimerkiksi Mattila ja varsinkin Rengonjoki 1 saattaisivat sellaisia olla. Rengonjoki 4:n asuinpaikalta löytyi kvartsin lisäksi hiotun kiviesineen katkelma ja pala keramiikkaa (KM 32671: 1), jonka perusteella siellä lienee asuttu joskus neoliittisen kiviikauden puolivälissä tai sen jälkeen.

Uudet asuinpaikat löytyivät suhteellisen pienellä työllä sen jälkeen, kun oivallettiin mahdollisen järven olemassaolo. Kohteet ja keramiikkalöydöt tukevat ajatusta, että Rengonjoen alueelle kuroutui pienehkö järviällä Ancyclusmaksimin jälkeen ja se oli ilmeisesti olemassa ainakin kiviikauden lopulle saakka. On oletettavaa, että muinaisjärven rannoilta olisi inventoinnilla löydettävissä vielä joku esihistoriallinen asuinpaikka.

Lahti 12. 12. 2001

Hannu Poutiainen

Hannu Takala

2. Asuinpaikat

2.1. Lahti

MJR 398 07 0017

Kunta	Kylä	Nimi	Peruskartta	x/y/z
Lahti	Renkomäki	Mattila	3111 02 Renkomäki	6757 92 3429 22 71-72

Mj-laji	Ajoitus	Lkm	Lk
Asuinpaikka	Esihistoriallinen, kivikausi?	1	II

Tila ja Rno

Mattila 3:63

Maanomistaja

Näveri, Hannu Tauno Ilmari
Kaukasenkatu 62
15680 Lahti

Löydöt KM 32666: 1-3, kvartsikaavin, -teelmä, -iskoksia 13 kpl

Aiemmat löydöt -

Kohde ja ympäristö

Kohde sijaitsee Lahden keskustasta noin 7 km eteläkaakkoon ja Porvoonjoesta noin 2,5 km koilliseen. Asuinpaikalta on Rengonjokeen - joka laskee Porvoonjokeen - noin 500 m. Pellon pinnalta poimittiin kvartseja Mattilan tilan talousrakennuksista pohjoiseen. Maaperä paikalla, joka on länteen loivasti viettävä peltorinne, on hietamultaa; maalaji lienee ollut alunperin karkeaa hietaa tai hienoa hiekkaa. Rinteen alapuolella tasamaalla ja samoin lähellä metsänreunaa maalaji on selvästi savisempaa. Kvartsit löytyivät kohdasta, jossa oja työntyy hiukan pellolle päin ja jossa on paju-pusikko. Pusikosta eteläänpäin on sähkö- tai puhelinpylväs. Kvartseja löytyi pohjois-etelä -suunnassa pusikon ja pylvään väliseltä alueelta ainakin 30 m matkalta. Ylimmät löydöt tulivat metsän reunasta noin 10-15 metriä länteen, ja alimmat löydöt metsän reunasta länteen noin 30-35 metriä. Löytöalueella maa-aines oli hietamultaa. Asuinpaikka-alue on hieman ympäristöään korkeammalla tasolla.

Lähilöytöjä: Lahti Myllyoja, kivikautinen asuinpaikka 200 m eteläkaakkoon.

Negatiivit: LKM Neg129928, 129929

Diaposiitit: LKM Dia 32647

Inventoija: H. Poutiainen

KyR 398 01 0016

Kunta	Kylä	Nimi	Peruskartta	x/y/z
Lahti	Renkomäki	<u>Myllyoja</u>	3111 02 Renkomäki	6757 64 - 72 3429 30 - 40 70 - 72

Mj-laji	Ajoitus	Lkm	Lk
Asuinpaikka	Kivikausi	1	II

Tila ja Rno

Mattila 3:63

Maanomistaja

Näveri, Hannu Tauno Ilmari
Kaukasenkatu 62
15680 Lahti

Kohde ja ympäristö

Asuinpaikka on Myllyojan varrella, 100 m Mattilan talosta etelään pellon itälaidalla. Maalaji on hieta ja hiekka, pellon puolella muokatussa kerroksessa hietamulta. Itäpuolella on Myllymäki-niminen kalliomuodostuma. Etelä - kaakkoispuolella olevaan Rengonjokeen, joka laskee Porvoonjokeen, on matkaa 400 m.

Löydöt -

Aiemmat löydöt

KM 31217: 1-8, saviastianpaloja, kvartsikaapimia ja -teelmiä

KM 32108: 1-62, saviastianpaloja, kvartsiesineitä ja -iskoksia, palanutta luuta

KM 32673: 1-781, saviastianpaloja, kvartsiesineitä ja-iskoksia, palanutta luuta, kivikirves

Lähilöytöjä

Lahti Mattila, esihistoriallinen asuinpaikka 200 pohjoisluoteeseen.

Lahti Myllymäki, esihistoriallinen asuinpaikka 300 m eteläkaakkoon.

Negatiivit

LKM Neg 128730, 129875 - 129876, 129880 - 129919, 129925 - 129927, 129930 - 129933

Diaposiivit

LKM Dia 32599 - 32644

Tutkimukset

Poutiainen 1998, inventointi; Lönnqvist 2000, täsmäinventointi; Poutiainen 2001, koekaivaus

Inventoiijat

H. Poutiainen, J. Kinnunen

MJR 398 016018

Kunta	Kylä	Nimi	Peruskartta	x/y/z
Lahti	Renkomäki	<u>Myllymäki</u>	3111 02 Renkomäki	6757 48 3429 42 n. 70

Mj-laji	Ajoitus	Lkm	Lk
Asuinpaikka	Esihistoriallinen, kivikausi?	1	II

Tila ja Rno

Mattila 3:63

Maanomistaja

Näveri, Hannu Tauno Ilmari
Kaukasenkatu 62
15680 Lahti

Löydöt: KM 32667: 1-3, kvartsiteelmä 2 kpl, -iskoksia 12 kpl, kivilaji-iskoksia 2 kpl

Aiemmat löydöt -

Kohde ja ympäristö

Kohde sijaitsee Lahden keskustasta runsaat 7 km eteläkaakkoon ja Porvoonjoesta noin 2,5 km koilliseen. Asuinpaikka on Rengonjoen itäpuolisella peltoalueella metsänreunan tuntumassa. Rengonjokeen on matkaa 100 - 150 m. Maalaji on lähinnä hiesu, jossa on hieman karkeampaa ainesta joukossa. Itäpuolella oleva metsä on kuusivaltainen. Mattilan pellonkulmasta työntyy viherkaistale länteen pellolle. Siitä etelään on loivasti lähinnä itään kohoava pellonkohta. Tältä alueelta löytyi harvakseltaan kvartseja, metsän reunasta lähtien koko viettävän rinteen osalta noin 50 m matkalta.

Lähilöytöjä

Lahti Myllyoja, kivikautinen asuinpaikka 300 m pohjoisluoteeseen
Lahti Uusitalo, kivikautinen asuinpaikka 300 etelälounaaseen.

Negatiivit: LKM Neg 129934, 129935

Diaposiitivit: LKM Dia 32648, 32649

Inventoijat: H. Poutiainen, J. Kinnunen

Huomautuksia

Inventointiajankohtana oli poikkeuksellisen hyvät olosuhteet pintapoimintaan, sillä edeltäneinä kolmena päivänä oli satanut vettä tasaisesti ja yhtäjaksoisesti. Kyseisellä maastonkohdalla oltiin tehty pintapoimintaa aiemmin kolme eri kertaa (kevät 2000, kevät ja kesä 2001) ja niiden tuloksena löydettiin yhteensä vain pari kvartsia. Maastokäyntien perusteella kohde on joko vähälöytöinen tai sitten löydöt ovat joutuneet jostain syystä sen verran syvälle, että ne eivät kynnettäessä nouse pintaan.

K:R 398 07 0001

Kunta	Kylä	Nimi	Peruskartta	x/y/z
Lahti	Renkomäki	<u>Uusitalo</u>	3111 02 Renkomäki	6757 02 - 26 3429 17 - 28 68 - 72

Mj-laji	Ajoitus	Lkm	Lk
Asuinpaikka	Kivikausi	1	II

Tila ja Rno	Maanomistaja
Uusitalo 5:22	Erkki Siivonen Saimaankatu 13 B 32 15140 Lahti

Aiemmat löydöt: KM 19916: 1-5, kvartsikaapimia 3 kpl, -iskoksia, kivilaji-iskos

Inventointilöydöt -

Kohde ja ympäristö

Kohde sijaitsee Lahden keskustasta runsaat 7 km eteläkaakkoon ja Porvoonjoesta noin 2,5 km koilliseen. Asuinpaikka on Rengonjoen länsipuolella, jokeen on matkaa satakunta metriä. Maalaji on karkeaa hiekkaa, osin soraa. Vuoden 1976 inventoinnissa löytöjä kerättiin Rengonjoen laaksoon suuntautuvan hiekkaniemekkeen reunatormäältä ja sen alapuolelta pellon pinnasta, niemekkeen kaakkois-, koillis- ja luoteispäästä. Vuoden 2001 koekaivauksessa löydöt keskittyivät hiekkaniemekkeen koillis- ja kaakkoisreunoille. Löydöt olivat kvartsi-iskoksia ja muutama kvartsiesine.

Lähilöytöjä

Asuinpaikka jatkuu etelässä Orimattilan puolelle, ks. Orimattila Alestalo, kivikautinen asuinpaikka. Lahti Myllymäki, esihistoriallinen asuinpaikka 300 pohjoiskoilliseen.

Tutkimukset

Miettinen T. 1976, inventointi; Takala H. 2001, koekaivaus

Inventoijat

H. Takala, A. Lahelma

2. 2. Orimattila

MJ REIK 560 01 0010

Kunta	Kylä	Nimi	Peruskartta	x/y/z
Orimattila	Pennala	Alestalo	3111 02	6756 96 - 98
			Renkomäki	3429 30 - 56
				70

Mj-laji	Ajoitus	Lkm	Lk
Asuinpaikka	Kivikausi	1	II

Tila ja Rno

Alestalo 1:20

Maanomistaja

Pulkkinen, Timo Antero ja Pirkko Helinä
Vahtilantie 1
16320 Pennala

Kohde ja ympäristö Asuinpaikka sijaitsee pellolla Renkojoen länsipuolella. V. 1998 inventoinnissa pellon pinnalla näkyi vain vähän löytöjä. V. 2001 koekaivauksessa löytöpaikka kyettiin paikantamaan viljelyalueen ulkopuolelle, istutetun koivikon keskelle aivan Lahden ja Orimattilan rajalle. Koekaivauksessa löytyi kymmenkunta suurta kampakeraamisen ruukun kappaletta. Ilmeisesti palat kuuluvat aikaisempien kaivaustulosten perusteella rekonstruoituun ns. Pennalan ruukkuun.

Aiemmat löydöt KM 12057:1-3, reenjalas, kampakeramiikkaa, vesipähkinöitä; KM 14340: 1-8, piinuolenkärki, piiartefakti, liuskerenkaan katkelma, tasatalta, Jäkärän tyyppi? kirves, alkeellinen kirves; KM 14501, kampakeramiikkaa; KM 14697: 1-11, kampakeraaminen saviastia, kvartsi-iskoksia, -taltta, piinuolen teelmä, vesipähkinöitä, puujätteitä; KM 18129:1-14, tasataltoja 2 kpl, saviastianpaloja, kvartsi-iskoksia, -esineitä, reikäkivi, savitiivistettä; KM 19730: 1-2, tasatalta, hioin; KM 19731: 1-4, hiotun kiviesineen katkelma, kvartsi- ja pii-iskoksia, palanutta luuta 1 kpl ; KM 31224: 1-2, kvartsiydin ja -katkelma.

Inventointilöydöt -

Lähilöytöjä

Orimattila Latomäki, kivikautinen asuinpaikka parisataa metriä itäkaakkoon.
Orimattila Maijanoja, kivikautinen asuinpaikka noin 200 m itäkoilliseen.
Orimattila Rengonjoki 1, kivikautinen asuinpaikka kilometrin verran etelään.

Tutkimukset

Luhon 1949, kaivaus; Meinander 1959, kaivaus; Nissinen 1975, inventointi; Poutiainen 1998, inventointi; Takala H. 2001, koekaivaus

Inventoija: H. Takala

Kunta	Kylä	Nimi	Peruskartta	x/y/z
Orimattila	Pennala	Latomäki	3111 02 Renkomäki	6756 74 - 86 3429 62 - 70 70

Mj-laji	Ajoitus	Lkm	Lk
Asuinpaikka	Kivikausi	1	II

Tila ja Rno

Nurmiharju 8:0

Maanomistaja

Nurmiharju, Veikko Ensio oik. om.
Lankilantie 246 B
16320 Pennala

Kohde ja ympäristö

Kohde sijaitsee Lahden keskustasta noin 8 km eteläkaakkoon. Asuinpaikka on pellolla Rengonjoen itäpuolella, Latomäen tilan rakennusryhmästä etelään ja lounaaseen (Päijät-Hämeen esihistorialliset kohteet -julkaisussa virheellinen maininta ---50 m Latomäen tilan päärakennuksesta *koilliseen*).

Vuoden 1998 inventoinnissa löytöjä poimittiin noin 100 m matkalla rakennusryhmästä metsänreunaan saakka matalalla terassilla juuri 70 m mpy korkeuskäyrän alapuolella. Korkeammalla 70 - 75 m terassilla ei näkynyt löytöjä. Vuoden 2001 tarkastuksessa havaittiin muutamia kvartseja lisäksi asuinpaikkaterassin alapuoliselta pellonosalta, lounaaseen ja kaakkoon työntyvän viherkaistaleen pohjois- tai koillisnurkkauksesta. Tässä raportissa mainitut asuinpaikan koordinaatit on annettu v. 1998 ja 2001 maastokäyntien perusteella.

Löydöt -**Aiemmat löydöt**

KM 19732, kvartsi-iskoksia 20 kpl; KM 31225: 1-5, kvartsikaavin, -terä ja -iskoksia

Lähilöytöjä

Orimattila Alestalo, kivikautinen asuinpaikka.

Tutkimukset

A. Nissinen 1975 inv., H. Poutiainen 1998, inv.

Inventoija

H. Takala

Kunta	Kylä	Nimi	Peruskartta	x/y/z
Orimattila	Pennala	Maijanoja	3111 02 Renkomäki	6757 04 3429 54 70

Mj-laji	Ajoitus	Lkm	Lk
Asuinpaikka	Kivikausi	1	II

Tila ja Rno

Maijanoja 1:37

Maanomistaja

Pulkkinen, Timo Antero ja Pirkko Helinä
Vahtilantie 1
16320 Pennala

Kohde ja ympäristö Kohde sijaitsee Lahden kaupungin keskustasta vajaat 8 km eteläkaakkoon. Asuinpaikka on pellolla Rengonjoen itäpuolella, Latomäen tilan rakennusryhmästä satakunta metriä luoteeseen. Löydöt ovat aivan Maijanojan läheltä, sen etelä- tai lounaispuolelta. Paikalla on matala hiekkamuodostuma, joka on ympäröivää peltoaluetta hieman korkeammalla tasolla.

Löydöt

KM 32672: 1-5, saviastianpaloja (kampakeramiikkaa), kvartseja, palanutta luuta

Aiemmat löydöt

Ville Luhon tutkimuksissa 1949 paikalta löytyi KM 12253: 1-12, hioinkiven katkelma, kampakeramiikkaa, piiesineitä ja -iskoksia, kvartsi-iskoksia, palanutta luuta, hioinlaaka

Lähilöytöjä

Orimattila Alestalo ja Latomäki, kivikautisia asuinpaikkoja.

Huomautuksia

Ville Luho löysi paikan Orimattilan Pennalan Alestalon kaivausten yhteydessä 1949. Luho avasi 0,5 - 1 m levyisen kaistan koko asuinpaikan (noin 50 m) leveydeltä. Löydöt on luetteloitu kaivauskertomuksen yhteydessä. Lisäksi Luholla on luonnospierros löytöpaikasta. Kohde on siis Maijanojan pohjoispuolella, mutta jo Luhon aikaan ojan kulkua oli muutettu; aiemmin se kiersi matalan hiekkamuodostuman lounais- ja eteläpuolelta. Jostain syystä Luhon maininta löydöstä on jäänyt unohdukseen eikä kohdetta mainita Päijät-Hämeen esihistorialliset kohteet -julkaisussa.

Tutkimukset

V. Luho 1949, koekaivaus

Inventoijat

H. Takala ja A. Lahelma

Kunta	Kylä	Nimi	Peruskartta	x/y/z
Orimattila	Pennala	Rengonjoki 1	3111 02 Renkomäki	1) 6755 88 - 6756 02 3429 44 - 3429 48 70 - 75 2) 6756 10 3429 36

Mj-laji	Ajoitus	Lkm	Lk
Asuinpaikka	Kivikausi	1	II

Tila ja Rno

Sulku 3:22
Kivilohko 6:11
Heikkilä 6:23

Maanomistaja

Koskinen, Pekka Tapio, Pennalantie 263, 16320 Pennala
Koskinen, Pekka Tapio, Pennalantie 263, 16320 Pennala
Laitinen Jaakko Olavi ja Marjo Riitta,
Rekolanraitti 276,15700 Lahti

Löydöt

KM 32669: 1-8, kvartsikaapimia 3, -teelmiä 4, -ydin, -iskoksia 44 kpl

Aiemmat löydöt -

Kohde ja ympäristö Kohde sijaitsee Lahden keskustasta noin 9 km eteläkaakkoon ja Porvoonjoesta noin 2 km itään. Asuinpaikka on Vanhan Orimattilantien itäpuolisella peltoalueella, Rengonjoen länsipuolella, joelle on matkaa 150 m. Pellon pinnalta poimittuna kvartseja kohdalla, jossa selvä törmä ja terassi, joka aukeaa lähinnä itään. Maalaji on hiesu. Vanhalta Orimattilantieltä lähtee Rengonjoen rantaan kylätie/peltotie, ja eniten löytöjä tuli tien etelän-kaakon puoleiselta pellon osalta (alue 1). Niitä tuli myös peltotien pohjois-luoteispuoleisen pellon osalta (alue 2), joskin vähemmän. Näiden kahden alueen välissä on peltotie, oja, kesantopelto ja suurehko kaivanto, ilmeisesti savenottopaikka. Asuinpaikka lienee kuitenkin ollut alunperin yhtenäinen.

Lähilöytöjä

Orimattila Rengonjoki 4 esihistoriallinen asuinpaikka 600 m koilliseen.
Orimattila Rengonjoki 2 esihistoriallinen asuinpaikka puolisen kilometriä eteläkaakkoon.

Negatiivit: LKM Neg 129877, 129878

Dia: LKM Dia 32645

Inventoijat

J. Kinnunen, H. Poutiainen

MJ REK. 560 01 0046

Kunta	Kylä	Nimi	Peruskartta	x/y/z
Orimattila	Pennala	Rengonjoki 2	3111 02 Renkomäki	6755 38 3429 62 n. 70

Mj-laji	Ajoitus	Lkm	Lk
Asuinpaikka	Esihistoriallinen, kivikausi?	1	II

Tila ja Rno

Hankaoja 6:13

Maanomistaja

Hovi, Kimmo Kalervo
Vanha Lahdentie 41
16310 Virenoja

Löydöt

KM 32670: 1-2, kvartsiydin, -iskoksia 6 kpl

Aiemmat löydöt -

Kohde ja ympäristö

Kohde sijaitsee Lahden keskustasta noin kymmenkunta kilometriä eteläkaakkoon ja Porvoonjoesta pari kilometriä itään. Asuinpaikka on Vanhan Orimattilantien itäpuolisella peltoalueella, Rengonjoen länsipuolella, joelle on matkaa 150 m. Pellon pinnalta poimittiin kvartseja kohdalta, joka on pienen metsäsaarekkeen eteläpuolella. Pelto viettää tällä kohtaa lähinnä itään ja etelään. Maalaji on hiesu/savi ja humus.

Lähilöytöjä

Orimattila Rengonjoki 1 kivikautinen asuinpaikka noin puoli kilometriä pohjoisluoteeseen.
Orimattila Pennala KM 20533 kaarnakoho, irtolöytö noin 300 m kaakkoon.

Negatiivit

LKM Neg 129879

Diaposiivit

LKM Dia 32646

Inventoijat

H. Poutiainen, J. Kinnunen, A. Lahelma

Kunta	Kylä	Nimi	Peruskartta	x/y/z
Orimattila	Pennala	Rengonjoki 4	3111 02 Renkomäki	6756 56 3429 68 n. 70

Mj-laji	Ajoitus	Lkm	Lk
Asuinpaikka	Esihistoriallinen, kivikausi?	1	II

Tila ja Rno

Lähdeniitty 4:29

MaanomistajaKoivisto, Kauko Kalevi
Lankilantie 55
16320 Pennala**Löydöt**

KM 32671: 1-5, saviastianpala, kvartsikaavin, -ydin, -iskoksia 20 kpl, hiotun kivilajiesineen katkelma.

Aiemmat löydöt -**Kohde ja ympäristö**

Kohde sijaitsee Lahden keskustasta noin kymmenkunta kilometriä eteläkaakkoon ja Porvoonjoesta noin 2,5 km itään. Asuinpaikka on Rengonjoen länsipuolella, joelle on matkaa 250 m. Pellon pinnalta poimittiin kvartseja metsänreunasta kohdalta, jossa metsäalue pistää niemekkeenä peltoalueelle. Löytöjä tuli noin parinkymmenen metrin mittaiselta matkalta aivan metsän rajasta. Pelto viettää tällä kohtaa kohti Rengonjokea. Maalaji on löytöpaikalla savea.

Lähilöytöjä

Orimattila Rengonjoki 1 kivikautinen asuinpaikka noin 600 m lounaaseen.
Orimattila Latomäki kivikautinen asuinpaikka parisataa metriä pohjoiseen.

Huomautuksia

Inventointihetkeä oli edeltänyt pitkä sateeton kausi, minkä seurauksena savisen pellon pinta oli erittäin kuiva ja edellissyksyn äestyksen jäljiltä epätasainen; ajankohta oli siten epäotollinen pintapöimintään. Löydöt kerättiin juuri Lähdeniityn tilan puolelta, on kuitenkin mahdollista, että asuinpaikka jatkuisi pohjoiseen Ojantaustan 4:26 tilan puolelle.

Inventoija

H. Takala

3. Löytöpaikat

3.1. Lahti

Kunta	Kylä	Nimi	Peruskartta	x/y/z
Lahti	Renkomäki	Rengonjoki 3	3111 02 Renkomäki	6757 56 3429 04 70

Mj-laji	Ajoitus	Lkm	Lk
Kvartsia	Esihistoriallinen, kivikausi?	-	-

Löydöt

KM 32668: 1-2, kvartsiydin (?), -iskoksia 2 kpl

Aiemmat löydöt -

Kohde ja ympäristö

Löydöt ovat Rengonjoen pohjoispuoleiselta pellolta. Jokeen on matkaa runsas 100 m. Maalaji on hiesu tai savi. Paikalla on ympäristöään hieman korkeampi kohta suhteellisen loivapiirteisellä peltoalueella. Pintapöimintaolosuhteet eivät olleet parhaat mahdolliset, joten kvartseja voi paremmissa olosuhteissa löytyä enemmänkin, joskaan paikka ei vaikuttanut kovin suotuisalta asumiseen.

Inventoijat

J. Kinnunen, A. Lahelma, H. Poutiainen

3.2. Orimattila

Kunta	Kylä	Nimi	Peruskartta	x/y/z
Orimattila	Pennala	-	3111 02 Renkomäki	6755 10 3429 78 70

Mj-laji	Ajoitus	Lkm	Lk
Kaarnakoho	Esihistoriallinen, kivikausi?	-	-

Löydöt -

Aiemmat löydöt

KM 20533, soikea kaarnakoho, toisessa päässä reikä

Kohde ja ympäristö

Löytöpaikka on Rengonjoen länsipuolella. Jokeen on matkaa vajaat 100 m. Maalaji on muta. Löytöpaikan pohjois- ja itäpuolella on peltoon ja metsään rajoittuvaa suota.

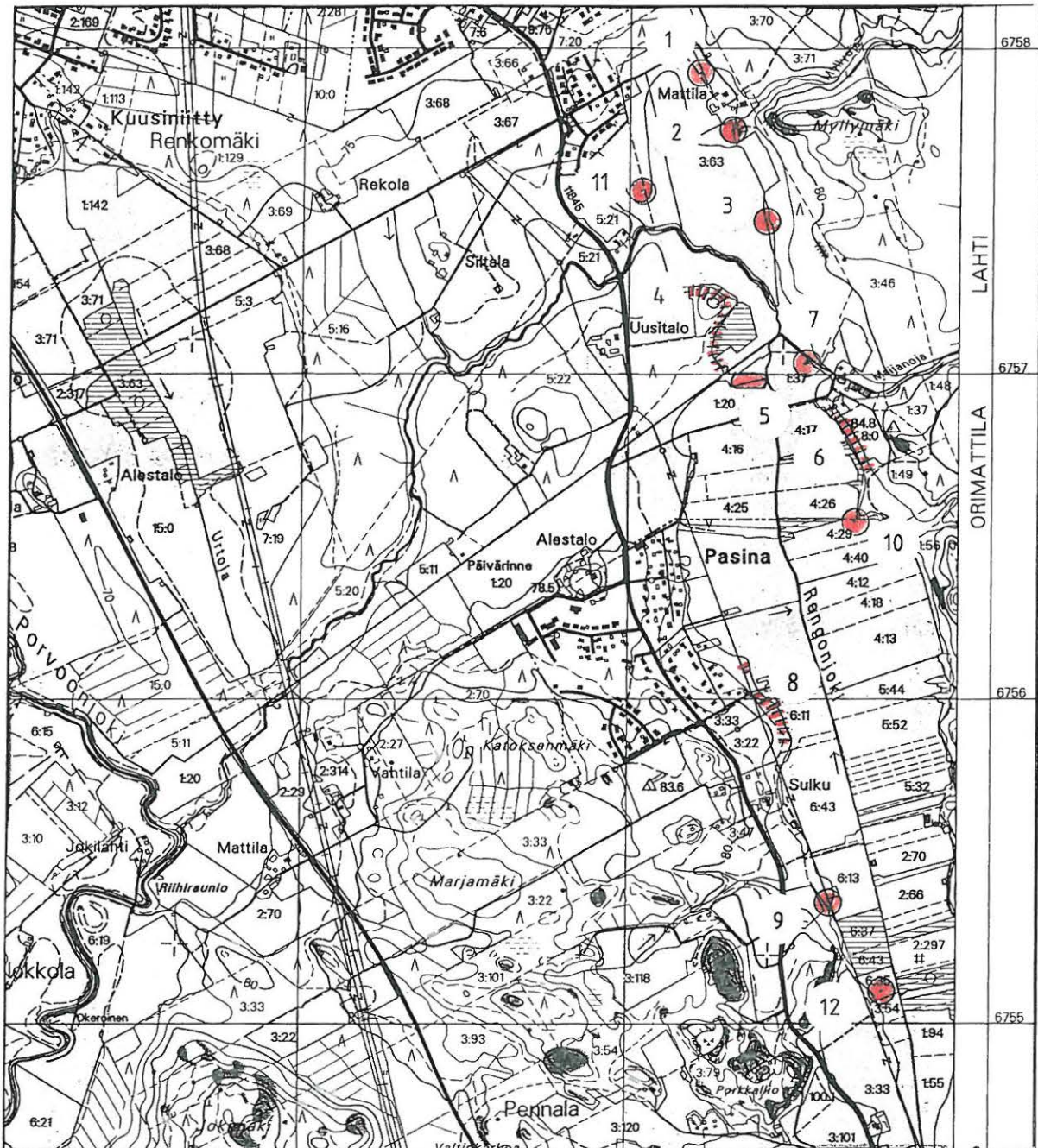
Lähilöytöjä

Orimattila Rengonjoki 2, esihistoriallinen asuinpaikka 300 m luoteeseen.

Huomautuksia

Koho löytyi Pennalan kylän suopalstalta mutaa ajettaessa 19.3.1946 suon mutakerroksen alaosasta noin 2,1 metrin syvyydestä. Esine tuli Kansallismuseon kokoelmiin vuonna 1979.

3429



Pk-ote 3111 02 Renkomäki 1:20000 (1998)

Lahti Mattila	1	Orimattila Alestalo	5	Orimattila Rengonjoki 2	9
Lahti Myllyoja	2	Orimattila Latomäki	6	Orimattila Rengonjoki 4	10
Lahti Myllymäki	3	Orimattila Maijanoja	7	Orimattila Rengonjoki 3	11
Lahti Uusitalo	4	Orimattila Rengonjoki 1	8	Kaarnakoho	12

RENGONJOEN INVENTOINTI 2001

Negatiiviluettelo

Alkuperäisnegatiiveja säilytetään Lahden kaupunginmuseon kuva-arkistossa.

Kuvaaja Janne Kinnunen

Nro	Pvm	Suunta	Aihe
129877	12. 6.	Lännestä	Orimattila Rengonjoki 1, kivikautinen asuinpaikka.
129878	12. 6.	Pohjoisesta	Orimattila Rengonjoki 1. Taustalla Pyssymäki.
129879	12. 6.	Pohjoisesta	Orimattila Rengonjoki 2. Vasemmalla Pyssymäen laki.
129920	28. 6.	-	Lahti Ämmälä, kuppikivi. Lähikuva pienemmästä kupista, jonka halkaisija on noin 5 cm.
129921	28. 6.	-	Lahti Ämmälä, kuppikivi. Lähikuva isommasta kupista, jonka halkaisija on noin 10 cm.
129922	28. 6.	-	Lahti Ämmälä, kuppikivi.
129923	28. 6.	-	Lahti Ämmälä, kuppikivi. Lähikuva soikeasta kupista, jonka pituus on noin 10 cm.
129924	28. 6.	Pohjoisesta	Lahti Ämmälä, kuppikivi.
129928	29. 6.	Lounaasta	Lahti Renkomäki Mattila, esihistoriallinen asuinpaikka. Asuinpaikka on teikkien välissä.
129929	29. 6.	Luoteesta	Lahti Renkomäki Mattila, esihistoriallinen asuinpaikka.
129934	29. 6.	Lännestä	Lahti Renkomäki Myllymäki, esihistoriallinen asuinpaikka.
129935	29. 6.	Etelästä	Lahti Renkomäki Myllymäki, esihistoriallinen asuinpaikka. Kvartsien löytöpaikka on teikkien välissä.

RENGONJOEN INVENTOINTI 2001**Diapositiiviluettelo**

Alkuperäisiä diapositiiveja säilytetään Lahden kaupunginmuseon kuva-arkistossa.

Kuvaaja Janne Kinnunen

Nro	Pvm	Suunta	Aihe
32645	12. 6.	Lännestä	Orimattila Rengonjoki 1, kivikautinen asuinpaikka.
32646	12. 6.	Pohjoisesta	Orimattila Rengonjoki 2, esihistoriallinen asuinpaikka. Vasemmalla pyssymäen laki.
32647	29. 6.	Lounaasta	Lahti Mattila, esihistoriallinen asuinpaikka. Teikit on laitettu asuinpaikan reunoille.
32648	29. 6.	Lännestä	Lahti Myllymäki, esihistoriallinen asuinpaikka.
32649	29. 6.	Etelästä	Lahti Myllymäki, esihistoriallinen asuinpaikka. Teikkien väliseltä alueelta löytyi kvartsia.



LKM Neg 129878
Orimattila Rengonjoki 1. Taustalla Pyssymäki.



LKM Neg 129879
Orimattila Rengonjoki 2. Vasemmalla Pyssymäen laki.



LKM Neg 129929
Lahti Mattila, esihistoriallinen asuinpaikka.



LKM Neg 129935
Lahti Myllymäki, esihistoriallinen asuinpaikka.