

Esihistorian tete 10/22.2.1953

Jyri Saukkonen

R I I H I M Ä E N M U I N A I S J Ä Ä N N Ö K S E T

- luettelo vuodelta 1982

MUSEOVIRASTON ESIHISTORIAN TOIMISTON TOPOGRAFINEN ARKISTO

SISÄLLYS

	Sivu
Johdanto	2
Kohdehakemisto (muinaisjäännökset numerojärjestyksessä)	3
Esinehakemisto (löydöt numerojärjestyksessä)	4
Kohteiden jakautuminen peruskartoille	5
Peruskarttakopioiden lehtijako	6
Muinaisjäännösten selostukset numerojärjestyksessä	7-24
Luonnonmuodostumia, joista on tietoja esihistorian toimiston top. arkistossa	25

JOHDANTO

Tämä Riihimäen inventointi on tehty yhdessä Hausjärven ja osin Lopen inventoinnin kanssa lokakuussa 1982. Työn kustansi Kanta-Hämeen seutu-kaavaliitto.

Lähtökohtana olivat museoviraston esihistorian toimiston tiedot Riihimäen muinaislöydöistä. Aikaisempaa kartoitusta Riihimäen muinaislöydöistä ei ole tehty. Arkistotiedoissa vanhimmat löydöt on merkitty löydetyiksi Hausjärveltä, koska Riihimäki itsenäistyi vasta vuonna 1922. Suuri osa löydöistä on tullut museoviraston tietoon vasta 1970-luvulla.

Inventoinnissa pyrittiin selvittämään kunkin löydön löytöpaikka mahdollisimman tarkoin. Apuna olivat peruskartat ja esineen löytötiedot ja usein myös avuliaat paikkakuntalaiset neuvoillaan. Jos tarkka löytöpaikka ei ole tiedossa, on ilmoitettu sen tilan päärakennuksen koordinaatit, jonka mailta esine on löydetty. Koordinaateissa on käytetty peruskoordinaatteja.

Työn yhteydessä etsin myös kiinteitä muinaisjäännöksiä, lähinnä kivikautisia asuinpaikkoja, mutta näitä ei löytynyt. Tämä johtuu ilmeisesti siitä, että vähäisten vesistöjensä vuoksi alueella ei ole ollut kovin paljon kivikautista asutusta. Riihimäen alueelta ei tunneta siis ainutakaan kiinteää muinaisjäännöstä. Kivikautiset esinelöydöt karttuivat sen sijaan parilla kivitaltalla inventoinnissa.

Helsinki 17.1.1983


Jyri Saukkonen

KOHDEHAKEMISTO

1	Arolampi, Paarijoki	- kivik. löytöpaikka
2	" , Mäensyrjä	"
3	" , Isola	"
4	" , Jusula	"
5	" , Pirttilä	"
6	" , Perttula	"
7	Herajoki, Silmäkeneva	- rautak. löytöpaikka
8	Arolampi, Pietilä	- kivik. löytöpaikka
9	Vantaa, Uusi-Keipilä	"
10	Räätykänmäki, Räätykäntie 12	"
11	Arolampi, Aholampi	"
12	Petsamo, Perjala	"
13	Vantaa, Ojala	"
14	Riihimäki	"

ESINEHAKEMISTO

"kivikaudelta"

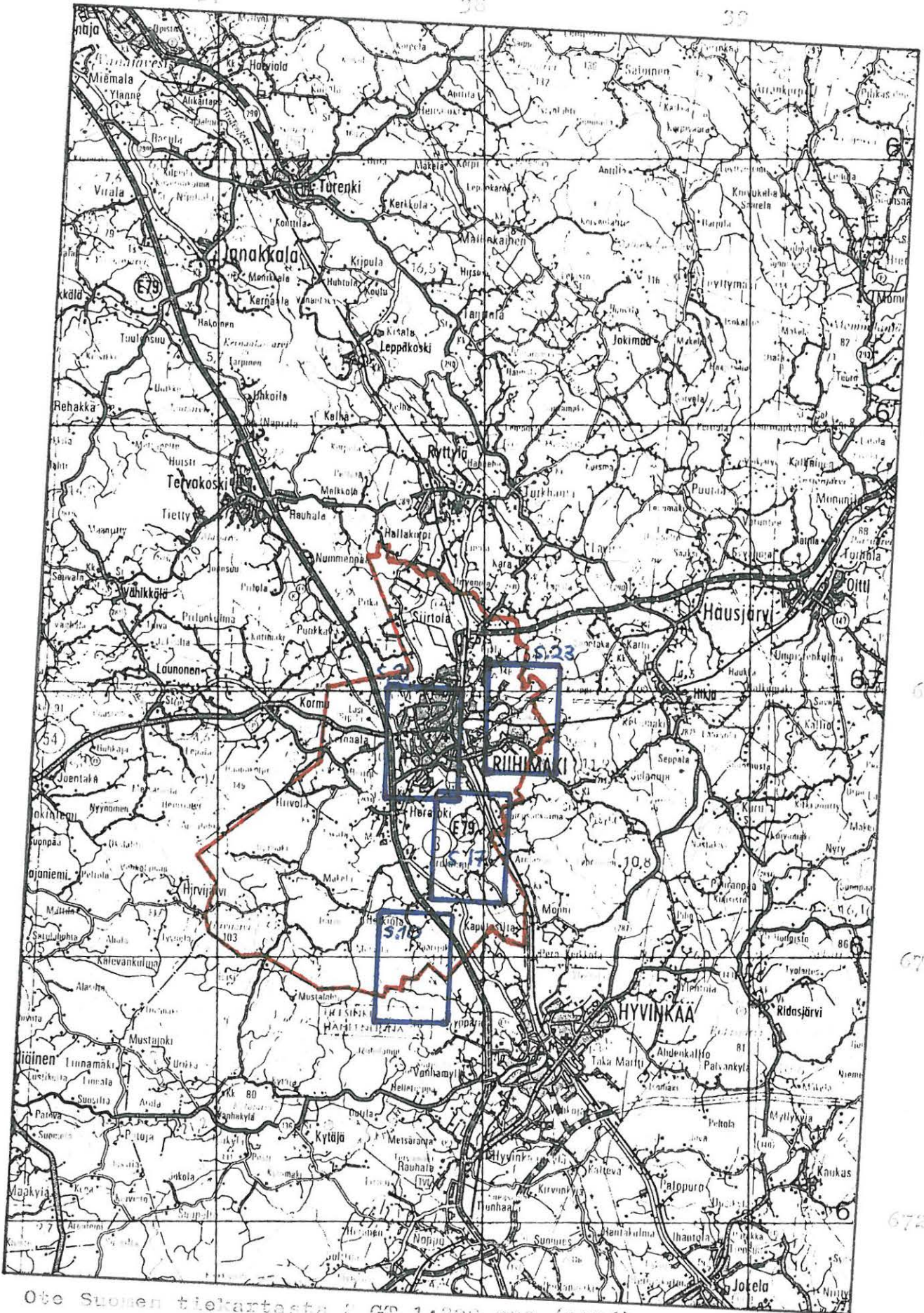
KM 1869:58	taltta	ks. Riihimäki 5
KM 2342:6	tasataltta	ks. Riihimäki 14
KM 10391	reikäkivi	ks. Riihimäki 2
KM 18996	oikokirves	ks. Riihimäki 1
KM 18997:1-4	taltta, kaksi hioimen (?) katkelmaa, hiottu ja muotoiltu (?) kivi	ks. Riihimäki 3
KM 19163:1-2	hioimen katkelma ja hioinkivi	ks. Riihimäki 8
KM 20949	uurrenuija	ks. Riihimäki 11
KM 21113	kaksoistaltta	ks. Riihimäki 10
KM 21757	tasataltta	ks. Riihimäki 6
KM 21758	tasataltta	ks. Riihimäki 4
Riihimäen kaupunginmuseo 493	poikkiteräinen kirves	ks. Riihimäki 12
Hausjärven museossa,	vasarakirveen kantapuolisko	ks. Riihimäki 13
Hausjärven museossa,	käyräselkäinen kourutaltta	ks. Riihimäki 9

"rautakaudelta"

Kansatiet. os. 7113	muinaissuksi	ks. Riihimäki 7
---------------------	--------------	-----------------

KOHTEIDEN JAKAUTUMINEN PERUSKARTOILLE

<u>Kartan_n:o_ ja_nimi</u>	<u>Kohteen_n:o</u>
2044 02 Hyvinkää	1 - 3
2044 03 Riihimäki	4 - 13



076

075

074

073

072

Ote Suomen tielikartasta 2: GT 1:200 000 (1976).

RIIHIMÄKI 1

Peruskartta 2044 02 Hyvinkää

x = 6729 40

y = 541 08

z = n. 90

(= löytöpaikan koordinaatit)

Arolampi, Paarijoki

- kivikautinen löytöpaikka, luokka II

Löydöt: KM 18996 oikokirves, jonka on löytänyt pienviljelijä Ilmari Laitinen Arolammin kylän Paarijoen tilalta, pelloilta hiekka-
maasta. Samalta paikalta on löydetty aikaisemmin hiottu kivi,
joka on heitetty pois. Kaarlo Luoto on tuonut esineen Kansal-
lismuseoon löytäjän lahjana.

Löytöpaikka sijaitsee Paarijoen länsirannalla, n. 100 m joesta. Tarkas-
taessani paikkaa lokakuussa 1982, en havainnut paikalla mitään muinais-
jäännökseen viittaavaa.

Ks. peruskartta s. 10.

- Lisäyksiä:

RIIHIMÄKI 2

Peruskartta 2044 02 Hyvinkää

x = 6729 40

y = 541 35

z = 100

(= Mäensyrjän tilan päärakennuksen koordinaatit)

Arolampi, Mäensyrjä

- kivistinen löytöpaikka, luokka III

Löydöt: KM 10391 reikäkivi, jonka on löytänyt Olavi Kiventöyry Arolamin kylästä, pienviljelijä V. Kiventöyryn maalta, Mäensyrjän harjun etelärinteeltä toukokuussa 1935. Esine löytyi muokattaessa kasvitarhaa Kiventöyryn entisen tallin paikalle. Esine oli hiekansekaisessa multamaassa, hiekan ja saven rajalla 50 cm syvällä, kivien alla. Löytökohta on Vantaan vesistöön kuuluvan Paalijoen varrella, n. 10 km Riihimäen asemalta.

Peruskartalla ei ole Mäensyrjä -nimistä harjua, mutta sen niminen talo on. Käydessäni talossa v. 1982 sieltä kerrottiin, että löytötiedoissa mainittu Kiventöyryn entinen talli on ollut talon lähetyvillä, siitä luultavasti 20 - 30 m kaakkoon. Alue on pihamaata, eikä näkyvissä ollut mitään muinaisjäänökseen viittaavaa.

Ks. peruskartta s. 10.

- Lisäyksiä:

RIIHIMÄKI 3

Peruskartta 2044 02 Hyvinkää

x = 6729 98

y = 542 80

z = n. 95

(= löytöpaikan koordinaatit)

Arolampi, Isola

- kivikautinen löytöpaikka, luokka II

Löydöt: KM 18997:1-4 taltoa, kaksi hioimen (?) katkelmaa sekä hiottu ja muotiltu (?) kivi. Esineet on löytänyt Pertti Kähkönen (os. 11100 Riihimäki, Arolampi) Arolammin kylän Isolan tilan pellolta maanmuokkauksen yhteydessä toukokuussa 1972. Kaarlo Luoto on tuonut löydöt Kansallismuseoon löytäjän lahjana.

Löytöpaikka sijaitsee 140 m Heinilän päärakennuksesta länteen. Pelto on paikalla savea, enkä huomannut jälkiä kiinteästä muinaisjäännöksestä tarkastaessani paikkaa lokakuussa 1982.

Ks. peruskartta s. 10.

- Lisäyksiä:

RIIHIMÄKI 4

Peruskartta 2044 03 Riihimäki

x = 6730 68

y = 544 14

z = n. 83

(= löytöpaikan koordinaatit)

Arolampi, Jusula

- kivikautinen löytöpaikka, luokka III

Löydöt: KM 21758 tasataltta, jonka on löytänyt Erkki Heikkilä (os. Jusulan tila, Arolampi, 11130 Riihimäki 13) Vantaanjoen ruoppauksen yhteydessä, joesta nostetusta savesta. Löytö on tehty 1970-luvulla. Jyri Saukkonen sai tiedon esineestä Kaarlo Luodolta inventointimatallaan lokakuussa 1982. Löytäjän lahjoitus Kansallismuseolle.

Tarkka löytöpaikka on Jusulan tilasta 280 m länsi-lounaaseen.

Ks. peruskartta s. 17.

- Lisäyksiä:

RIIHIMÄKI 5

Peruskartta 2044 03 Riihimäki

x = 6731 35

y = 543 83

z = n. 80

(= päärakennuksen koordinaatit)

Arolampi, Pirttilä

- kivikautinen löytöpaikka, luokka III

Löydöt: KM 1869:58 kivitaltta, joka on löydetty mäen rinteeltä, Pirttilän talon maalta Arolammin kylästä. A.O. Heikelin tuoma 6.11. 1877. Huom! Esihist. toimiston arkistossa löytökuntana on Hausjärvi.

Löytöpaikka voidaan määrittää vain talon tarkkuudella. Pirttilän päärakennus sijaitsee 120 m koilliseen Arolammin lammesta.

Ks. peruskartta s. 18.

- Lisäyksiä:

RIIHIMÄKI 6

Peruskartta 2044 03 Riihimäki

x = 6731 23

y = 542 80

z = n. 84

(= löytöpaikan koordinaatit)

Arolampi, Perttula

- kivikautinen löytöpaikka, luokka III

Löydöt: KM 21757 tasatalta, jonka on löytänyt Tapio Pirtilä (os. Arolammintie, 11130 Riihimäki 13) Vantaanjoen ruoppaustyön yhteydessä, joesta nostetusta savesta. Löytö on tehty n. v. 1972. Jyri Saukkonen sai tiedon taltasta Kaarlo Luodolta inventointimatallaan lokakuussa 1972. Löytäjän lahjoitus Kansallismuseolle.

Löytäjä kävi näyttämässä tarkan löytöpaikan, joka on 460 m Perttulan tilan päärakennuksesta pohjoiseen.

Ks. peruskartta s. 17.

- Lisäyksiä:

RIIHIMÄKI 7

Peruskartta 2044 03 Riihimäki

x = 6733 28

y = 542 32

z = n. 87

(= Vantaanjoen ja Herajoen risteys)

Herajoki, Silmäkeneva

- rautakautinen löytöpaikka, luokka III

Löydöt: Kansatiet. os. 7113 muinaissuksi. Suksen on löytänyt työmies Johan Evert Salonen Riihimäen kauppalaan kuuluvasta Herajoen kylän Laurilan tilan suosta, joka sijaitsee Vantaanjoen ja Herajoen kulmauksessa, Salpausselän eteläpuolella. Suksi löytyi turpeennostossa 2 m vahvan turvekerroksen alta. Maisteri V.J. Oksasen Kansallismuseoon välittämä helmikuussa 1928. Suksi on talletettu Riihimäen museoon marraskuussa 1970.

Löytötiedoissa mainittu suo on nimeltään Silmäkeneva. Vantaanjoen ja Herajoen risteys sijaitsee tällä suolla n. 3 km Riihimäen keskustasta etelään. Aivan tarkan löytöpaikan määrittäminen ei ole mahdollista, mutta kuten löytötiedoista ilmenee, se on kyseisten jokien risteyskohdan tuntumassa. Ks. Jouko Hoffrén - Kalevi Penttilä, Riihimäen historia 1: vuoteen 1960. Hämeenlinna 1979. S. 29 - 30 lähdeviitteineen.

Ks. peruskartta s. 17.

- Lisäyksiä:

RIIHIMÄKI 8

Peruskartta 2044 03 Riihimäki

x = 6733 03

y = 543 04

z = n. 88

(= löytöpaikan koordinaatit)

Arolampi, Pietilä

- kivikautinen löytöpaikka, luokka II

Löydöt: KM 19163:1-2 hioimen katkelma ja hioinkivi, jotka on löytänyt Kaarlo Luoto Arolammin kylän Pietilän palstalta, Vehkoniitty -nimiseltä paikalta syksyllä 1972. Esineet löytyivät pelto-työssä n. 20 cm syvyydestä, ruokamullasta. Löytäjän lahja Kansallismuseolle.

Käydessäni Pietilän talossa lokakuussa 1982 sieltä sanottiin löytöpaikan olevan pellon reunassa n. 40 m etelä-kaakkoon päärakennuksesta. Edelleen kerrottiin, että paikalle on ajettu runsaasti täytemaata. Mitään jälkiä muista löydöistä ei ollut näkyvissä.

Ks. peruskartta s. 17.

- Lisäyksiä:

RIIHIMÄKI 9

Peruskartta 2044 03 Riihimäki

x = 6734 02

y = 545 13

z = n. 96

(= päärakennuksen koordinaatit)

Vantaa, Uusi-Keipilä

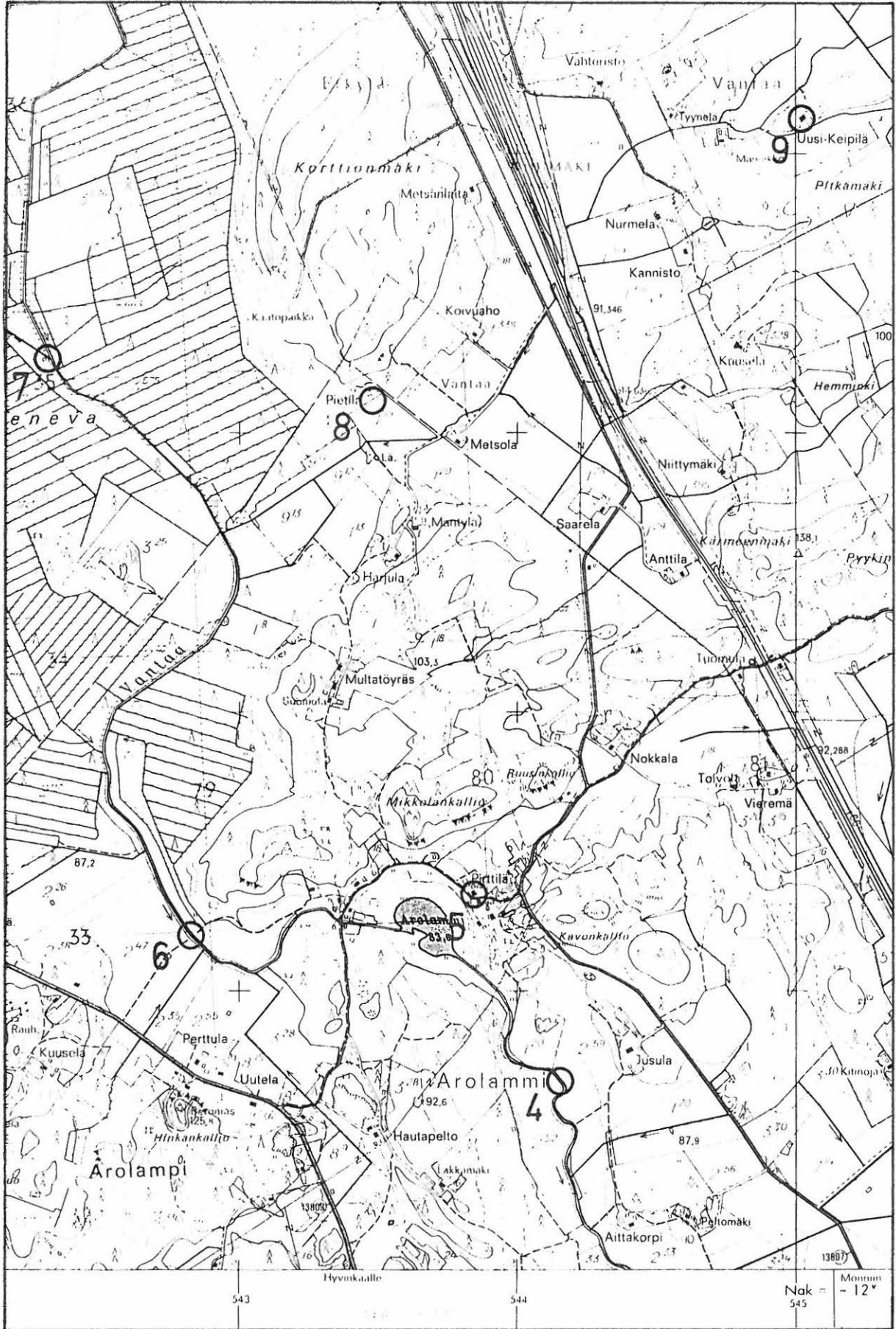
- kivekautinen löytöpaikka, luokka III

Löydöt: Hausjärven museossa, käyräselkäinen kourutalitta. Esine on löydetty Vantaan kylän Uuden Keipilän talon kotopellosta yli 25 v. sitten eli n. v. 1924. Huom! Esihihistorian toimiston arkistossa löytökunnaksi on merkitty Hausjärvi.

Uusi-Keipilän talossa ei tiedetty esineestä mitään käydessäni paikalla lokakuussa 1982, joten tarkempi löytöpaikka jää selvittämättä.

Ks. peruskartta s. 17.

- Lisäyksiä:



Ote peruskartasta 2044 03 Riihimäki (1974).

RIIHIMÄKI 10

Peruskartta 2044 03 Riihimäki

$x = 6734\ 87$

$y = 541\ 66$

$z = n. 108$

(= löytöpaikan koordinaatit)

Räätykänmäki, Räätykäntie 12

- kivikautinen löytöpaikka, luokka III

Löydöt: KM 21113 kaksoistaltilta, jonka on löytänyt maatalouspäällikkö Aarno Toppi Räätykänmäen kaupunginosassa sijaitsevalta tontilta Räätykäntie 12 (n:o 2). Esine löytyi talon ja tontin n:o 3 rajan välistä kun tonttia tasoitettiin kaivinkoneella. Löytöpaikka oli kivikkoista. Riihimäen museo on lähettänyt esineen tutkittavaksi 22.5.1981.

Käydessäni paikalla lokakuussa 1982 neuvoi löytäjä tarkan löytöpaikan. Se on rakennuksesta n. 5 m pohjoiseen. Paikka oli tasoitettu kaivinkoneella ja siihen oli tuotu vielä täytemaata. Mitään merkkejä kiinteistä muinaisjäännöksestä ei ollut näkyvissä.

Ks. peruskartta s. 21.

- Lisäyksiä:

RIIHIMÄKI 11

Peruskartta 2044 03 Riihimäki

x = 6734 66

y = 540 02

z = n. 96

(= löytöpaikan koordinaatit)

Arolampi, Ahopelto

- kivikautinen löytöpaikka, luokka II

Löydöt: KM 20949 uurrenuija, jonka on löytänyt maanviljelijä Sorri Herajoen kylästä, omistamaltaan Ahopellon tilalta syyskuussa 1980. Esine löytyi kyntötöissä pellon pinnalta. Löytäjän museovirastoon lahjana lähettämä.

Käydessäni Ahopellon tilalla lokakuussa 1982 neuvoi löytäjä tarkan löytöpaikan sijainnin, joka on tilan päärakennuksesta n. 500 m itäkoilliseen. Paikka on tasaista peltoa. Tein paikalle muutamia löydöttömiä koekuoppia. Maaperä oli peltomullan alla silttiä.

Ks. peruskartta s. 21.

- Lisäyksiä:

RIIHIMÄKI 12

Peruskartta 2044 03 Riihimäki

x = 6737 77

y = 542 11

z = n. 96

(= päärakennuksen koordinaatit)

Petsamo, Perjala

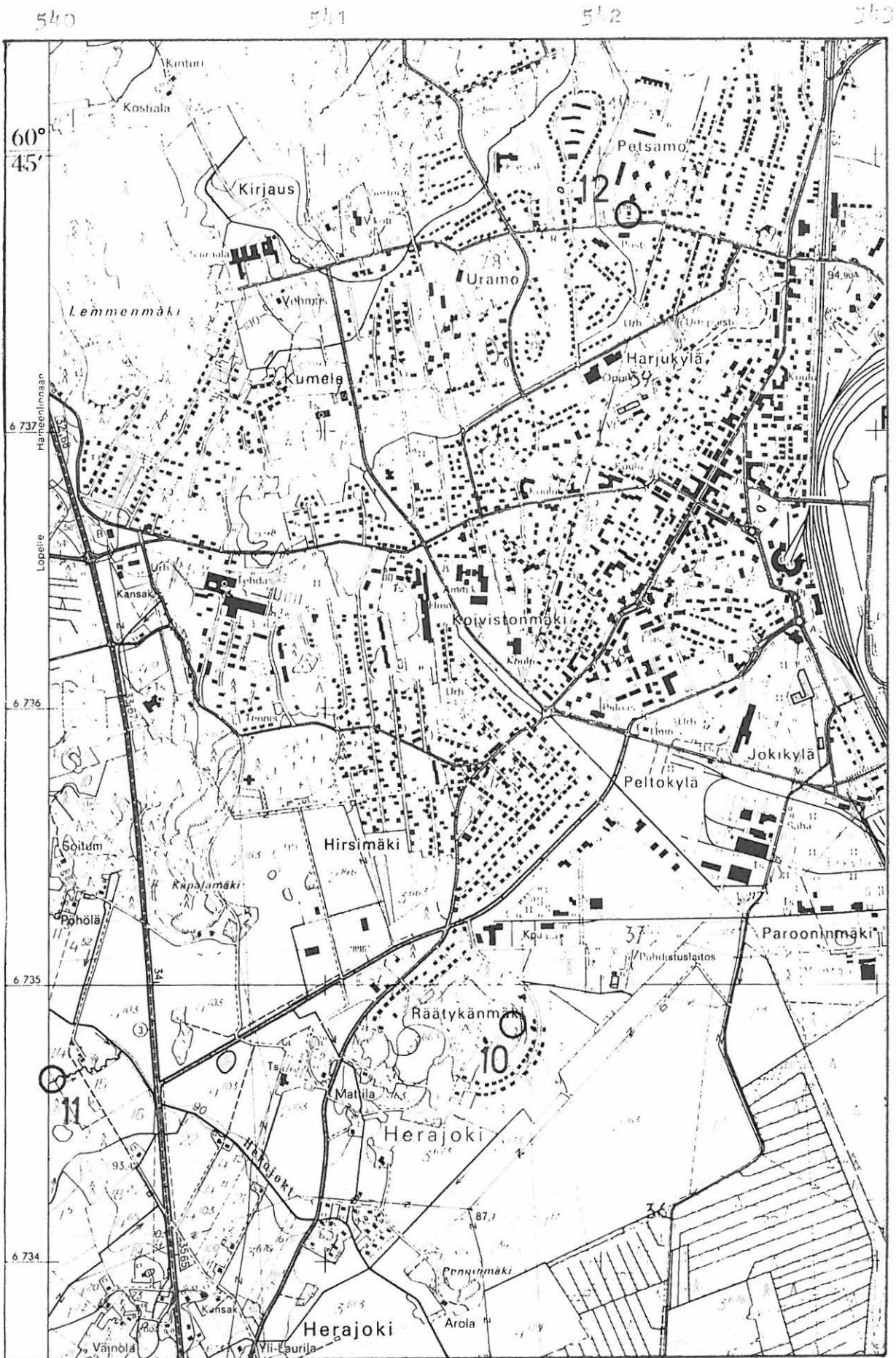
- kivikautinen löytöpaikka, luokka III

Löydöt: Riihimäen kaupunginmuseo 493 poikkiteräinen kirves, joka on löydetty Riihimäeltä, Perjalan talon maalta 1950-luvulla. Siirretty Riihimäen museosta Riihimäen kaupunginmuseoon.

Perjala -nimeä ei ole peruskartalla, mutta Herajoen Ahopellon tilalta neuvottiin paikan sijainti allekirjoittaneelle lokakuussa 1982. Perjala sijaitsee n. 1 km Riihimäen keskustasta pohjoiseen, taajama-alueen keskellä. Aivan tilan vieressä on lukuisia kerrostaloja. Talonväki epäili, että kirves on saattanut löytyä talon länsi- tai lounaispuolelta. Missään ei ollut jäljellä alkuperäistä maanpintaa maastohavaintojen tekoa varten.

Ks. peruskartta s. 21.

- Lisäyksiä:



Ote peruskartasta 2044 os. Riihimäki (1974).

RIIHIMÄKI 13

Peruskartta 2044 03 Riihimäki

x = 6737 01

y = 545 39

z = 95

(= löytöpaikan koordinaatit)

Vantaa, Ojala

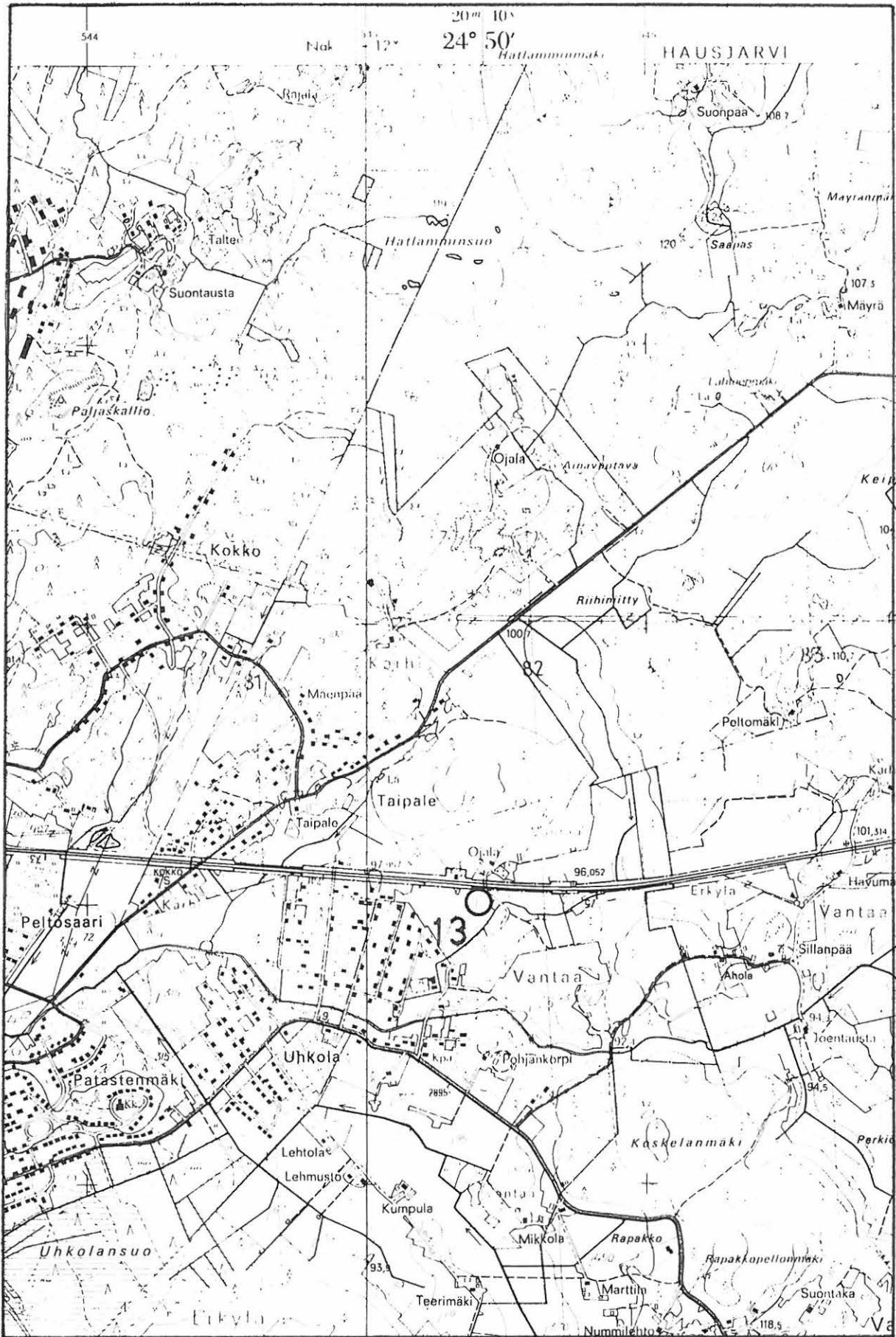
- kivikautinen löytöpaikka, luokka II

Löydöt: Hausjärven museossa, vasarakirveen kantapuolisko. Esine on löydetty Vantaan kylän Ojalan talon vanhan navetan takaa, pellosta. Löytökohta oli n. 30 m kaakkoon navetan paikasta ja n. 50 m koilliseen rautatien ylikäytävästä. Löytö on tehty n. 1920-29. Huom! Esihistorian toimiston arkistossa löytökunnaksi on merkitty Hausjärvi.

Ojalan tilan isäntä Olavi Neppius näytti allekirjoittaneelle tarkan löytöpaikan lokakuussa 1982. Maasto laskee paikalla loivasti pohjoiseen ja luoteeseen. Pelto oli laidunheinän peitossa, joten sitä ei voinut tarkastaa, mutta Olavi Neppius sanoi maaperän olevan savea.

Ks. peruskartta s. 23.

- Lisäyksiä:



Ote peruskartasta 20kk 03 Riihimäki (1974).

RIIHIMÄKI 14

Peruskartta -

Riihimäki

- kivekautinen löytöpaikka, luokka III

Löydöt: KM 2342:6 tasatalta, joka on saatu Arolammin kylän Herajoen torpparilta Lindelliltä. Työmies Matti Mildin lähetys 18.9. 1885 ja 27.9.1885.

Huom! Esihistorian toimiston arkistossa löytökuntana on Hausjärvi.

Löytöpaikkaa ei tiedetä.

- Lisäyksiä:

Luonnonmuodostumia, joista on tietoja esihistorian toimiston top. arkistossa:

- Maanalainen kivilatomus Riihimäen varuskunnan alueella. Jorma Leppäaho on tarkastanut paikan. Ks. Riihimäen varuskunnan kirjettä 16.3.1940.
- Pirunpelto Riihimäen kasarmialueen itäpuolella olevalla Paljaskalliolla. Ks. Vaasassa 29.11.1929 päivättyä korttia.