



## Sisällys

Johdanto .....	s.	1
I. Kivikausi		
A. Asuinpaikka (n:o 1) .....	s.	3
B. Irtolöydöt (n:ot 2-18) .....	s.	4
II. Epämääräinen aika		
A. Käräjäpaikat (n:ot 19-20) .....	s.	14
B. Tiilentekopaikka? (n:o 21) .....	s.	17
C. Kumpareita (n:ot 22-24) .....	s.	19
D. Kuoppia (n:ot 25-27) .....	s.	20
E. Lähteet (n:o 28) .....	s.	22
F. Sekalaisia löytöjä (n:ot 29-33) ..	s.	22
G. Tuli- ja keinupaikat (n:ot 34-43). s.		24
H. Tarinapaikkoja (n:ot 44-49) .....	s.	27
I. Kirkko (n:o 50) .....	s.	29

## Johdanto

Renko on Hämeen läänissä, Hämeenlinnasta lounaaseen. Sen naapuripitäjiä ovat: lännessä Hattula, pohjoisessa Vanaja, idässä Janakkala, etelässä Loppi ja lounaassa Tammela. Pinta-ala on 243,8 km<sup>2</sup>.

Maastoltaan Renko on melko tasaista. Sen huomattavin vesistö on Renkajoki, joka saa alkunsa Hattulan puolelta Renkajärvestä ja virtaa pitäjän pohjoisosan poikki lähes luoteis-kaakkoissuunnassa noudattaen Kuittilanharjun suuntaa ja laajentuen välillä pieniksi järviksi. Janakkalan rajalla Renkajoki laskee Haapajärveen. Samaan järveen laskee lounaasta Kaartjoki. Haapaniemenjärvestä vedet virtaavat Kernaalanjärveen, josta ne pääsevät Hiidenjokea myöten Vanajaveteen.

Maakulkureiteistä on tärkein vanha Hämeen härkätie Turusta Hämeenlinnaan. Sen ja Renkajoen risteyskohtaan on Rengon kirkko rakennettu.

Kyliä on kaikkiaan 11: Ahoinen, Asemi (eli Aseme), Kaloinen, Kuittila, Lietsa, Muurila (kirkonkylä), Nevilä, Oinaala, Uusikylä, Vaimare ja Vehmainen. Perimätiedon mukaan kylistä vanhin on Asemi Haapajärven rannalla.

Muinäislöytöjä ei Rengosta ole paljoa. Kiviesineitä on parisenkymmentä. Ne ovat miltei poikkeuksetta yllämainittujen vesireittien varsilta. Renkajoki näyttää niiden perusteella olleen enemmän harrastettu suunta, mutta sielläkään ei kivikauden ihminen näytä paljoa oleskelleen. Yksi ainoa kivikautinen asuinpaikka tuli todetuksi, Haapajärven rannalta Asemin kylässä (n:o 1). Löydöt siitä ovat vähäisiä eikä paikan ikää voi todeta. Yleensä voi todeta, että suuri osa Rengon kiviesineistä näyttää kuuluvan vasarakirveskulttuurin piiriin.

Muita esihistoriallisia löytöjä ei Rengosta olekaan. Rautakautisia löytöjä on tehty kaikista naapuripitäjistä, mutta täällä ei niistä ole tietoaakaan. Ainoa Renkajoen vesistön alueelta tullut rautakautinen löytö on Laurilan hopea-aarre Hattulasta Renkajärven rannasta, mutta sekään ei todista asutuksesta tällä alueella. Hattulan ja Vanajan rautakautinen asutus on keskittynyt Vanajaveden ympäristöön ja pitäjien lounaisosat, samoin kuin nykyinen Renkokin, näyttävät olleen takamaata, jolla ei ollut vetovoimaa. Hyvin mahdollista on silti, että tulevaisuudessa tulee löytöjä, jotka muuttavat tämänhetkistä kuvaa.

Muurilan Käräjämäki (n:o 19) on tunnettu Käräjäpaikkana, jossa kerrotaan olleen käräjäympyräkin, mutta sen ikä ja merkitys ovat epäselvät. Nykyisin tämä komea mäki on pilattu hiekanotolla. Toisenkin Käräjämäki kummittelee Rengossa, mutta tämä Asemin paikka (n:o 20) on vielä epäselvempi kuin edellinen.

Muista kertomuksissa kuvatuista paikoista mainittakoon Asemin Lehtimäen maalla oleva tiilentekopaikka(?), jonka merkitys jäi hämäräksi (n:o 21). Myös luetellaan tässä eri kylien helavalkeiden polttopaikkoja ym vanhoja kisapaikkoja (n:ot 34-43), joskaan niiden luettelo ei ole täydellinen.

Inventointi tapahtui pääasiassa polkupyörällä, myös linja-autoja käytettiin. Lähteinä käytettiin Kansallismuseon esihistoriallisen osaston topografisessa arkistossa olevia tietoja sekä Paikannimi-arkiston tietoja. Painetuista lähteistä mainittakoon A. Heikelin "Kertomus muinaisjäänöksistä Hauhon kihlakunnassa". (Bidrag till kännedom af Finlands natur och Folk 29. Helsingfors 1879,) joissa Rengon osuus on varsin pieni.

Helsingissä

  
Matti Huurre

Liitteet: Taloudellinen kartta 2131

Peruskartat: 213101, -02, -04, -05, -07 ja -08 sekä 204209

Valokuvat: 1 - 5 (filmit 30993 - 31001)

1 karttaluonnos

I. Kivikausi

A. Asuinpaikka

ASEMI

1. Vanhatalo RN:o 1<sup>2</sup>

Saukonpelto

mv Heikki Vanhatalo Hämeenlinna Asemi

Peruskartta 213107 - 49/24 - 25

Löydöt kvartsia KM 17010

Paikka on Rengon itäosassa Haapajärven etelärannalla ai-  
van Janakkalan rajalla. Täällä, Rengon kirkosta n. 10 km itä-  
kaakkoon, Vanhatalosta n. 1  $\frac{1}{2}$  km koilliseen on Saukonpelto-nimi-  
nen peltoaukio, jonka poikki pitäjien raja kulkee. Aukion  
itälaidassa Janakkalan puolella ovat korkeat Irjalankalliot,

eteläpuolella hiekkainen Aseminummi. Pellon kapean länsipään laidassa on Vanhatalon isännän velivainajan kesämökki. Pohjoisessa pellon ja järven välillä on korkeampi rantaharjanne, joka kasvaa tiheää pensaikkoa, järven puolella on alavaa vesijättöä.

Nevilän kylän Monnin talon isäntä Reino Vanhatalo, joka on kotoisin Asemin Vanhatalosta, muisti että aikoinaan olivat pikkupojat löytäneet Haapajärven rantapenkasta kivikirveen. Myös mv Heikki Vanhatalo muisti sen. Se oli ollut reikäkirveen(?) teelmä, soikea, keskeneräinen reikä lähempänä toista päätä. Hän arveli, että se oli lähetetty johonkin museoon. Löytöpaikka oli Saukonpelto.

Täältä löytyi nyt muutamia kvartsi-iskoksia, jotka osoittavat paikalla olleen asuinpaikan. Niitä oli pellon reunassa mainitulla rantaharjanteella, pellon länsipäästä itään, etelälaidalla olevan ladon kohdalle saakka.

Saman Haapajärven etelärannalla, tästä paikasta alun toista kilometriä itään on Janakkalan Irjalan kivikautinen asuinpaikka.

## B. Irtolöydöt

### KUITTILA

2. Eskola RN:o 4<sup>6</sup>

Linnunniemi

mv Eino Eskolan perikunta Renko

Peruskartta 213105 - 52/13

Löytö KM 13012 Tasataltta

Löytötiedot: "L. vuosina 1911-12 puolukoita noukkiessaan kruununtorppari Kalle Eskola vainaa ja hänen poikansa mv Eino Eskola Rengon pitäjän Muurilan kylän Kutilan tilan (RNo 4<sup>6</sup>) Hakamaasta n. 0,5 km Hämeen vanhasta Härkätiestä ja n. 3 km Rengon kirkolta, mättään päältä". (Karttaluonnos verifikaateissa.)

Löytöpaikka on Eskolan talosta n.  $\frac{1}{2}$  km etelään, Heinisillanojan eteläpuolella oleva Linnunniemen pelto, joka nyt oli laitumena. Paikka on loivasti pohjoiseen viettävää hietarinnettä. Asuinpaikan merkkejä ei näkynyt.

Verifikaatissa mainituista talon lähellä olevasta kummusta löytyneistä kivi- ja metalliesineistä ei tiedetty muuta kuin että talon lähellä on torpan rauniot, joista joskus lienee jotain löydetty.

#### MUURILA

3. Vähä-Pietilä RN:o 3<sup>35</sup>

Peruskartta 213105 - 53/15

Löydöt: ? KM 3453:6 Vasarakirveen teräpuoli

KM 5846:4 Oikokirves

Löytötiedot: KM 3453:6 "ostettu eräältä itselliseltä Turenilta, joka sen oli perinyt vanhemmiltaan Muurilan kylästä".

KM 5846:4 "Löydetty Rengon Muurilan Vähä-Pietilän Nummen-

peltoa äestettäessä, löysi 1903 Kalle Riihenperä, asuva Muurilan Iso-Pietilän Ketolan torpassa".

Vähä-Pietilän talo on Rengon kirkosta n. 800 m lounaaseen, vanhan maantien luoteispuolella. Sitä miltei vastapäätä tien toisella puolella on nyt autio Turenin entinen mökki.

Turenin kirveen löytöpaikkaa ei voi saada selville, mahdollisesti se on jostakin Vähä-Pietilän lähetyviltä.

Nummenpeltoa ei enää muistettu. Vähä-Pietilän pohjoispuolella on hiekkainen peltoharjanne Käräjämäen eteläpuolella, sen eteläpäässä on hiekkakuoppa. Mahdollisesti Nummenpelto on ollut täällä. Mitään asuinpaikan merkkejä ei näkynyt huolimatta hyvistä tarkastusmahdollisuuksista.

#### 4. Peltotalo

Peruskartta 213105 - 53/15

Löytö KM 3453:5 Pohjalainen tasataltta

Löytötiedot: Ostettu Peltotalosta Muurilan kylästä.

Löytöpaikkaa ei saa selville. Peltotalo on tasaisella peltoalueella kirkosta n.  $\frac{1}{2}$  km etelään. Mahdollisesti taltta on sen vaiheilta.

#### 5. Nenye RN:o 4<sup>35</sup>

mv Matti Mikkola Renko Nenye

Peruskartta 213105 - 51/13

Löytö: Hämeenlinnan museo 2015: Hioin, reikä toisessa päässä, ehkä ei kivikautinen.



Löytötiedot: "Löydetty Rengon Muurilan Nenyen talon pellon-  
pientareelta 30 cm syvästä multa ajettaessa".

Nenyen talo on kirkosta n. 3,3 km lounaaseen, maantien  
kaakkoispuolella, pienen Nenyenlammen koillispuolella. Esine on  
löydetty jostakin talon ja lammen välillä olevan pellon reu-  
nalta.

Paikalla ei ole mitään näkyvissä.

## UUSIKYLÄ

### 6. Eerola

Matoniitty

mv Kalle Eerola Renko Uusikylä

Peruskartta 213105 - 54/17

Löytö: Hämeenlinnan museo n:o : Olkapääkirves

Löytötiedot: Löytäneet Paavo ja Kalle Eerola syyskuussa  
1927 Rengon pitäjän Uudenkylän Eerolan talon Matoniitty-nimi-  
seltä maalta peltoa kuokittaessa suuren männyn ja koivun juu-  
rien alta 60 sm syvästä savimaasta. Löytöpaikka on niitty-  
notkelmaa; siinä tavattiin myös hiilen jätteitä.

Paikka on nykyisin alavaa peltoa kirkosta n. 1,4 km itä-  
koilliseen, Eerolan talosta n. 700 m pohjoiseen. Asuinpaikan  
merkkejä ei näkynyt.

OINAALA

7. Markkula RNo 9<sup>34</sup>

Konkkipelto

mv Toivo Kuusivaara Renko Oinaala

Peruskartta 213105 - 51-52/17

Löytö: Oikokirves?

18. 3. 1964 ilmoitti museoneuvoja Arvo Kytölä kirjeessään, että n. 15-20 vuotta aikaisemmin oli nykyinen eläinlääkäri Matti Hakkola (os. Hauho) löytänyt vasarakirveen Rengosta. Asiaa tiedusteltaessa vastasi eläinlääkäri Hakkola, että n. 40 vuotta sitten hän oli saanut käsiinsä reiättömän kivikirveen, joka oli löydetty Oinaalasta Kuusivaaran talon Konkkipeltoilta. Hän oli luovuttanut sen Riihimäen yhteiskoulun kokoelmiin, jossa se oli ollut vielä 1929. Talvisodan aikana koulurakennus paloi ja ilmeisesti kirves hävisi silloin. Sodan jälkeen ei se näytä olleen enää tallessa.

Löytöpaikka, Konkkipelto, on Markkulan päärakennuksesta n.  $\frac{1}{2}$  km länsilounaaseen, Renkajoen länsipuolella. Pelto on hiekkais-  
ta maata, viljelyksen vuoksi siitä ei saanut selvyttä.

7a. Tältä paikalta n. 600 m etelälounaaseen, Markkulan talosta n. 1 km lounaaseen, pienen Renkajokeen laskevan ojan länsipuolel-  
ta, kaakkoon viettävältä notkon rinteeltä kerrottiin löytyneen peltoa laajennettaessa kaksi tulisijaa. Kivet oli ajettu pois eikä paikalla ollut mitään näkyvissä. Tutkimusmahdollisuudet oli-  
vat hyvät, mutta merkkejä asuinpaikasta ei näkynyt, (peruskart-  
ta, ruutu 51/17). Ojan toiselta puolelta Yli-Sipilän maalta on löydetty käsikivien yläkivi, joka nyt on Rengon museossa.

8. Seppälä RN:o 6<sup>6</sup>

Peruskartta 213105 - 51/18

Löytö KM 3453:4 Kirveen kappale

Löytötiedot: "Löytöpaikka tuntematon. Ostettu Seppälän talosta Oinaalan kylästä".

Seppälä on Renkajoen eteläpuolella, Oinaalasta Ahoisiin ja Lopelle vievän tien länsipuolella. Kirves ehkä löydetty sen lähetyviltä.

9. Löytö KM 1832:3 Oikokirves

Löytötiedot: Heikel s. 32 n:o 63. "Löydetty Oinalan kylän maasta. Mistä talosta se annettiin, en näy muistooni panneen".

NEVILÄ

10. Monni RNo 4<sup>6</sup>

mv Reino Vanhatalo Renko Lauttia

Peruskartta 213108 - 52/23

Löydöt: KM 1832:1 Alkeellinen taltta

KM 1832:2 Oikokirves

Löytötiedot: Heikel s. 31-32: KM 1832:1 (Heikel n:o 60) löytöpaikka tuntematon; annettu Monnista". KM 1832:2 (Heikel n:o 62) "löydetty Monnin talon maalta, annettu Penttilästä".

Monnin talo on Nevilän kylän Lauttiankulmalla, kirkosta n. 8 km itäkaakkoon, aivan Janakkalan rajan lähellä. Esineiden löytöpaikat ovat tuntemattomat, edellinen ei ehkä ollenkaan

Monnin maalta. Asuinpaikaksi sopivia paikkoja ei näkynyt. Isäntä arveli, että talon länsipuolella oleva Pajapelto (om. Arvo Ahola) olisi löytöpaikka. Se on alavaa savista peltoa suon koillispuolella.

11. Löytö KM 1869:51 Kirveen kappale

Löytötiedot: Heikel s. 31 n:o 61: "Löydetty mäen rinteeltä eräässä Nevilän kylään kuuluvassa metsässä, johon joku luultavasti oli sen tapaturmasta pudottanut. Ostettu vouti Kustaalta Ingalasta Hattulasta".

KALOINEN

12. Kaloinen

Peruskartta 213107 - 47/20

Löytö: KM 3453:2 Vasarakirveen teräpuoli

Löytötiedot (vltta 1897): "Löyd. n. 50-60 vuotta sitten Kaloisten pellosta. Ostettu Mustalammin torpasta Ahoisissa".

Ilmeisesti Kaloisten virkatalon (nyk. Lehtikumpu) entisiltä mailta. Ahoisten Pyntiön maalta on löydetty saman kirveen vasarapuoli (KM 3453:3, ks n:o 13), joten löytöpaikka lienee Ahoisten rajalla.

AHOINEN

13. Pyntiö

mv Matti Rasilainen, Renko Ahoinen

Peruskartta 213107 - 47/20

Löytö KM 3453:3 Vasarakirveen vasarapuoli

Löytötiedot (1897) "Pyntiön isäntä Ahoisten kylässä Kalle Henriksson löyt. kymmenkunta vuotta sitten läheltä taloan peltoa tehdessä".

Pyntiön talo on Kaartjoen luoteisrannalla, joen ja Kaloisista Ahoisiin vievän tien välillä kylien rajan luona. Nykyiset asukkaat ovat tulleet taloon v:n 1950 tienoilla eivätkä tunne löytöä. Koska kirveen teräpuoli (KM 3453:2) on aikaisemmin löytynyt Kaloisten puolelta (ks ed.), lienee löytöpaikka aivan kylien rajalla, jossa Pyntiön talolla on hiukan peltoa tien luoteispuolella. Alue on tasaista savimaata.

14. Rapikisto RNo 13<sup>4</sup>

Kenttäpelto

mv Albert Rapikisto Renko Ahoinen

Peruskartta 213104 - 45/17

Valokuva 1

Löytö: Rengon museo: Oikokirves

Löytötiedot: "Löytänyt Hilma Nyström 1947 Rengon pitäjän Ahoisten kylästä Rapikiston tilan Kenttäpellolta. Löytöpaikka sijaitsee Rapikiston puimalarakennuksesta 350 m N, tilojen Eskola-Turunen kivipyökistä 50 m luoteeseen. Esine löytyi pellon kiveämisen yhteydessä soransekaisesta saviruokamullasta".

Rapikiston talo on Ahoisista Lairon ja Kyynäröisen jär-  
vien rantaan vievän tien länsipuolella. Löytöalue on tasaista  
savipeltoa, entistä suota. Metsän puolella on jyrkähkö kivinen  
kalliorinne, luoteessa alavaa notkoa. Asuinpaikan merkkejä ei  
näkynyt.

(rapikisto = lepistö, lepikkö)

15. Loukanen RN:o 3<sup>19</sup>

Kaartjoki

Peruskartta 213104 - 44/18

Löytö: Hämeenlinnan museo 4668. Oikokirves

Löytötiedot: "Löyd. heinä- elok. vaihteessa 1937 Kaartjokea  
perattaessa Rengon pit. Ahoisten kylästä Lou-  
kasan talon kohdalta. Lp. on sillalta alas-  
päin n. 10 m koskessa".

Löytöpaikka on Ahoisista Vehmaisiin ja Lopelle vievän  
tien Kaartjoen sillan luona. Loukasan talo on joen pohjois-  
rannalla tien länsipuolella. Kirves on nähtävästi löytynyt sil-  
lan itäpuolelta Kalakoskesta. Sen kohdalla rannat ovat tasais-  
ta savimaata. Asuinpaikan merkkejä ei ympäristössä näkynyt.

16. Jussila RN:o 11<sup>7</sup>

mv Lauri Jussila Loppi Juhala

Peruskartta 213104 - 42/14

Löytö KM 14144 Eteläsuomalainen tasataltta

Löytötiedot: Löytänyt mv Lauri Jussila 1956 Ahoisten kylän  
Jussilan talon maalta läheltä Kyynäröinen nimis-  
tä lampea peltotyössä auran villloksen syvyys-  
destä".

Jussilan talo on Rengon Ylimmäisestä Lopelle vievän tien varressa sen itäpuolella, pitäjän rajan kulmasta n. 650 m pohjoiseen. Talosta n. 700 m itään on Kyynäröisen järvi. Kirves on löydetty sen alavalta saviselta rantapelloilta.

#### VEHMAINEN

17. Kukkola

17. Poikettava

Peruskartta 213107 - 44/20

Löytö: Hämeenlinnan museo 3298 Oikokirves

Löytötiedot: "Löydetty Poikettavan pikkutilalta ojaa kaivettaessa n. 30 sm syvältä savesta, paikka lähellä Paloniityn järveä, tulvan aikana vesi lähes löytöpaikalla".

Poikettava on ollut Vehmaisten Kukkolankulmalla, mutta hävinnyt ja paikka on Kukkolan maita. Löytöpaikka on nähtävästi Paloniitynjärven itärannalla Kukkolan talosta n. 600 m luoteeseen. Järven rannat ovat alavia ja löytötiedot viittaavat siihen, että esine on aikoinaan joutunut veteen.

18. Rasi RNo 5<sup>46</sup>

Peruskartta 213107 - 42/19

Äyräpään (Europaeus) tarkastuskertomus 1916

Löytö. KM 6902 Vasarakirves

Äyräpää: Löytöpaikka on Rasin talosta vajaa 1 km eteläkaakkoon (löytötiedot: 3/4 km koilliseen), Pitkänperänniitylle vievän talvitien varressa. Löytöpaikka on melko alhaista

kiven sekaista savimaata. Koekaivaukset löytöpaikoilla ja sen ympäristössä eivät tuottaneet tulosta.

Löytöpaikkaa ei enää voinut tarkalleen saada selville. Kartalle se on merkitty siis suurin piirtein, sellaiselle paikalle, johon vanha kuvaus parhaiten sopii.

Löytöpaikan lähellä olevista kuopista ja "paasiarkusta", joita nyt ei löytynyt ks n:o 27

## II. Epämääräinen aika

### A. Käräjäpaikat

#### MUURILA - KUITTILA

##### 19. Käräjämäki

Peruskartta 213105 - 53/15

Reinholmin kokoelmat 21 s. 25

Heikel s. 138

Sarasmon tarkastuskertomus vltta 1939

E. Nikkilän valokuvat vltta 1941 (negat. 13082-85)

Valokuvat 2 - 4

Käräjämäki on Rengon kirkosta n. 600 m länteen, kunnantalon länsipuolella, uuden ja vanhan Turuntien välillä. Se on korkeahko ja laaja kallio- ja soramäki, jonka ylitse kulkee Muurilan ja Kuittilan kylien raja. Osa mäestä on viljelyksellä, osa rai-vaamatta. Pohjois- ja luoteisosassa on laajat soramontut, laajen-



neet peruskartan tekemisen jälkeen.

Kertomuksen mukaan on mäen laella ollut käräjäympyrä, joka nyttemmin on hävinnyt. Opettaja Kenttämies kertoi kuulleensa, että kivet oli ajettu 1800-luvun keskivaiheilla navetan rakennukseen. Mv Kalle Eerola Udestakylästä taas kertoi, että näissä kivissä oli ollut kylien merkit ja kukin niistä oli viety omaan kyläänsä. Kaloisissa oli kivi vieritetty myöhemmin Kaartjokeen (vrt n:o 20).

Paikalla on vielä kolme tai neljä kiveä, jotka ehkä ovat näitä kehäkiviä. (Vrt Sarasmon piirros ja Nikkilän valokuvat 3 ja 4). Kolme niistä on kehässä, neljäs, latteapintainen ei sovi ympyrään. Yhdessä on hakattuna numero 83, toisessa, pienimmässä, on risti (ks. Sarasmo ja Nikkilä; risti samanlainen kuin Kuusivaaran Tulismäellä, n:o 39).

Kivet ovat Muurilan kylän puolella raivaamattoman alueen itäosassa lähellä pellon reunaa. Länsipuolella on kalliota, jota on louhittu. Sodan aikana paikalla on ollut tähystystorni (näkyvää vielä peruskartalla), joka on hävinnyt. Opettaja Kenttämies kertoi, että tornia pystytettäessä oli paikalla näkynyt hiiliä. Hän arveli että paikalla on poltettu helavalkeita. Koe-kuoppa osoitti että kivien luona maakerros on n. 10 sm vahvuisen; seassa on hiukan hiiltä. Alla tuli vastaan sileä kallio.

Inventointikäynti ei selvittänyt paikan merkitystä. Heikelille oli kerrottu, että paikalla olivat käärmeet pitäneet käräjiä, tai että isojakokäräjiä oli pidetty tällä paikalla, jonka johdosta mäki on saanut nimensä. Sarasmo puolestaan oli kuulunut, että paikalla oli käräjien pidon lisäksi pantu toimeen rangaistuksia ja paikalla olleen hirsipuun mukaan olisi syntynyt hirttonuoraa merkitsevä sanonta "Rengon keinu". Paikannimiarkistos-

sa on tieto, että mäellä on ollut raippapaikka. Myös siellä mainitaan Ali-Laurilan talon Käräjäpirttipelto Käräjämäellä, joka viittaa erikoisen käräjätuvan olemassaoloon.

#### ASEMI

20. Vanhatalo RNo 1<sup>23</sup>

mv Heikki Vanhatalo Hämeenlinna Asemi

Peruskartta 213107 - 47/23

Reinholmin kokoelmat 21 s. 25

Tallgren: Suomen kiinteät muinaisjäännökset s. 82-83

Reinholmin kokoelmissa on seuraavanlainen muistiinpano:

"Renko, Koulunopettaja Renkolainen Lindgren. Kko vanha. Käräjämäki viljelty, mutta kukkulalla yksi paikka, jossa on ison pöydän näköinen kivi ja sen kohdalla kaarella niink. istumakivejä. Kirkolta Asemien kylään (3 taloo) runsaasti 3/4 p. Asemin kylä on Haapajärven rannalla vastapäätä Janakkalan Haapanientä. Kaks jokea laskee Haapajärveen toinen niistä on Rengonjoki".

Tämän tiedon perusteella mainitsee Tallgren Asemissa Käräjämäen kivikehineen ja siitä lienee peräisin tieto kahdesta Käräjämäestä Rengossa. Heikel ei kuitenkaan mainitse muuta kuin Muurilan ja Kuittilan rajalla olevan (n:o 19), ja sitä Reinholminkin kuvaus epäilemättä tarkoittaa. Kun Reinholm kuitenkin välittömästi jatkaa Asemin kylän sijainnista, on erehdytty uskomaan, että Käräjämäki on siellä. Mistään muualta ei ole löytynyt tietoja Rengon toisesta Käräjämäestä eikä sellaista Asemissa tunnettu. Sen sijaan kerrottiin kyllä paikasta, jota mainittiin

käräjäpaikaksi. Se ei kuitenkaan ole mäellä vaan alavalla tasaisella pelloksi raivatulla paikalla.

Paikka on Asemin Vanhatalon maalla, Kaartjoen ja Asemista Kaloisiin vievän tien kaakkoispuolella. Vanhatalosta sinne on matkaa n. 8 km lounaaseen, Kaloisten sahasta n. 1 km koilliseen. Kaartjoki tekee paikan kohdalla jyrkän polvekkeen etelään, pelto on siitä n. 50 m.

Pelto on pieni kapea kaistale tien varressa. Paikkaa raivattaessa siinä oli ollut kiviä kehässä(?), mutta ne oli raivattu pois. Hiiltä ja tuhkaa oli myös näkynyt. Savimaassa ei nyt näkynyt mitään, kasvillisuus tosin häytti tarkastamista.

Mahdollisesti näillä tiedoilla ja tiedoilla Muurilan Käräjämäestä tuodulla "käräjäkivellä", joka Kaloisissa oli upotettu jokeen (ks. ed) on jotain yhteyttä. Kaloisten raja on tältä paikalta n. puolen kilometrin päässä. Ehkä myös Reinholmin muistiinpano tarkoittaa tätä paikkaa ryhtyessään kuvaamaan Asemin kylän sijaintia heti Käräjämäen jälkeen, vaikka asia näyttää jääneen kesken.

#### B. Tiilentekopaikka?

##### ASEMI

21. Lehtimäki n:o 3<sup>23</sup>

mv Eino Sihvo Renko Kaloinen

Peruskartta 213107 - 47/22

Keskitalon tarkastuskertomus vlt 1950

Valokuva 5

1952 ilmoitti monttööri W. Koivula, että Lehtimäen tilan maalta oli löytynyt "ruukun palasia" ja jonkinlainen solki. Lähellä piti olla myös muinaisia hautoja. Keskitalo kävi paikalla ja totesi, että "ruukunpalaset" olivat palanutta savea ja paikka vaikutti joltakin "tehdaspaikalta". "Solki" oli löytynyt siitä n. 200 m pohjoiseen pellolta, jossa ei näy mitään. Kuoppia on paikalla toista sataa, eivätkä ne vaikuta haudoilta.

Lehtimäen talo on Asemista Kaloisiin vievän tien ja Kaartjoen välillä, Kaloisten sahalta n. 700 m koilliseen. Savenpalasten löytöpaikka on siitä n. 400 m eteläkaakkoon metsän keskellä, harjun itäosassa. Sen pohjoispuolella on alavaa metsämaata, idässä n. 100 m päässä on Kaartjokeen laskeva Ollanoja, kaakossa ja etelässä on pieni peltoalue. Lännessä harju nousee melko korkeaksi.

Harjun koilliseen viettävässä rinteessä on ihmisen aikaansaama muodostuma: 3 - 5 m korkean hiekkavallin muodostama puoliympyrä, joka aukenee koilliseen, sen halkaisija on n. 10 m. Vallin itäosa on korkein, n. 5 m. Sen itäpuolella on toinen "valli": pari peräkkäistä pitkänomaista kaartuvaa kumpareta.

Sekä puoliympyrän keskellä että valleissa sekä päällä että rinteissä on hiilipitoista maata, palanutta savea ja kuonaa. Muutamit savenpalaset ovat palaneet miltei tiilleksi. Keskitalo oli todennut, että likaisen maan alarajassa oli n. 5 sm vahvuinen tuhkerkerros, jonka vaiheilla oli suuria tuohenkappaleita.

Paitsi harjun päällä olevia kuoppia on niitä myös pohjoisessa olevalla alavalla savimaalla.

Tervankeittopaikka, kuten Keskitalo arveli, tämä tuskin on ollut. Enemminkin tässä on ollut tiilentekopaikka: hiekka on saatu harjulta, savi alavalta maalta ja vesikin on ollut lähellä. Poltto on tapahtunut puoliympyrän keskellä(?)

"Soljella", joka ei ole tallessa, on tuskin mitään tekemistä tämän paikan kanssa. Se oli löytynyt pellolta kannon alta Lehtimäestä n. 200 m etelään (ks Keskitalo).

### C. Kumpareita

#### LIETSA

#### 22. Pitkäjärvi RNo 1<sup>58</sup>

#### Kukkokivenmäki

#### Peruskartta 213101 - 47/06

Lietsan kylässä ylittää vanha Turun maantie Kukkokivenmäen, joka on Rengon kirkosta n. 11 km lounaaseen. Mäen rinneessä on kilometripylväs 29/134. Nimensä mäki on saanut suuresta siirtolohkareesta, Kukkokivestä, joka on maantien varressa kilometripylvään luona. Lohkare on halki ja raossa kasvaa iso kuusi. Tarina kertoo, että Viialan (n. 6 km tästä koilliseen) kukko lensi kerran kiven päälle ja lauloi niin, että kivi halkesi. Maantietä levitettäessä on kiveä ammuttu hajalle.

Koska mäen nimi muistuttaa läheisesti Messukylän Kukkojenkivenmäkeä, jolla on kalmisto, tarkastelin lähemmin tätä mäkeä. Se on laajahko metsämäki, ympärillä on soita, osaksi viljelykseen raivattuja. N. 50 m päässä kilometripylvästä Renkoon päin lähtee tiestä etelään pieni polku, joka kiertää mäen eteläpuolitse. Polun alkupäässä on pieni aukio. Täällä on polun itälaidassa tiestä n. 20 m päässä matala kivensekainen hiekkakumpu,

johon kaivetusta koekuopasta tuli n. 20 sm syvyydestä hiiltä.

Toinen epäselvä kumpu on maantien vieressä veräjän luona.

Aukiolla on ehkä joskus ollut rakennuksia ja kumpareet voivat olla melko myöhäisiä. Mahdotonta ei silti ole, että ne ovat hautakumpuja.

#### KUITTILA

#### 23. Eskola

Ks. n:o 2

Eskolan luona olevasta kummusta kerrotaan verifikaatissa KM 13012 löydetyn kivi- ja metalliesineitä. Eskolan nykyinen isäntäväki ei tällaisesta tiennyt muuta kuin että talon lähellä on vanhan torpan rauniot, joista joskus lienee jotain löytynyt.

#### 24. Ylitalo

Eskolan isäntävainaja oli maininnut joskus, että Ylitalon metsässä on jotain "hautakumpuja". Kukaan muu ei niistä tiennyt ja paikka jäi tuntemattomaksi.

#### D. Kuoppia

#### NEVILÄ

#### 25. Monni

mv Reino Vanhatalo Lauttia Renko

Peruskartta 213108 - 52/23

Ks n:o 10

Monnin talosta n. 400 m kaakkoon on metsäisellä harjulla aivan Janakkalan rajalla neljä pitkänomaista kuoppaa, koko n.  $2 \times 1 \times \frac{1}{2}$  m. Ne ovat harjun pohjoisrinteellä, suunta on suunnilleen N - S.

#### ASEMI

##### 26. Lehtimäki

Ks. n:o 21

Kuopat ovat mahdollisesti hiekanottokuoppia.

#### VEHMAINEN

##### 27. Rasi

Ks. n:o 18

Verifikaatissa KM 6902 mainitaan, että n. 50 m päässä vasarakirveen 6902 löytöpaikasta on jonkinlainen hauta ja 100-200 m päässä kiviraunio. Äyräpään tarkastuskertomuksessa sanotaan "haudasta", että se on luonnonmuodostus. "Kiviraunio" taas on löytöpaikasta 150-200 m etelään korkean harjun lounaisrinteellä oleva neliömäinen "paasiarkku", jonka Äyräpää katsoo myöhäiseksi säilytyskuopaksi. Siitä n. 50 m luoteeseen on "asuin-kuoppa", sekin myöhäinen. Näitä ei nyt löytynyt.

E. Lähteet

28. Rouvinlähde

(Vanaja)

Peruskartta 213105 - 56/18

Paikannimiarkisto (Renko): Rouvinlähde, Vanaja Kirstula, lähellä Rouvinmäkeä. Pyhä lähde, kastettu pakanoita. "Niinku Vanajassa Laurillähre".

Rouvinmäki on Rengon kirkosta n. 3,7 km koilliseen, maantien Turku-Hämeenlinna varressa, Vanajan puolella lähellä Rengon rajaa. Maantie menee mäen eteläpään yli ja lähde on hävinnyt sitä kunnostettaessa. Tarinoita lähteestä en kuullut.

F. Sekalaisia löytöjä

KUITTILA

29. Eskola

Ks. n:o 2

Verifikaatissa KM 13012 mainitaan Eskolan talon luona olevasta kummusta löytyneen kivi- ja rautaesineitä. Kysymyksessä lienee vanhan torpan raunio, joten löydöt eivät ole kovin vanhoja.



MUURILA

30. Peltola

Peruskartta 213105 - 53/15

Peltolan talon maalta Renkajoen rannasta kuuluu löytyneen "saviastian palasia" ja "savihelmiä". Todennäköisesti kysymys on luonnonmuodostumista: kivettyneestä hiekasta tms. Mitään asuinpaikkaan viittaavaa ei paikalla näy.

31. Iitti RNo 2<sup>11</sup>

Peruskartta 213105 - 51/12

Iitin talo on Rengon kirkosta n. 4 km lounaaseen, Ruokojärven pohjoispuolella, Turun maantiestä kaakkoon, Ruokojärven suohon pistävällä niemellä. Suosta on joskus löytynyt n. 2 m syvyydeltä verkon kaarnakohoja, jotka ovat heti kuiville joututtuaan hajonneet. Samoin on suosta löytynyt 2 ruuhta.

OINAALA

32. Yli-Sipilä RNo 2<sup>8</sup>

Peruskartta 213105 - 51/17

Yli-Sipilän pellostä Renkajoen eteläpuolelta on löytynyt Rengon museossa oleva jauhinkivi. Löytöpaikan länsipuolella, Markkulan maalla kuuluu olleen tulisijoja pellossa (ks. n:o 7).

ASEMI

33. Lehtimäki

Ks. n:o 21

Lehtimäen maalta löytyneet "ruukunpalaset" ovat palanutta savea. Soljesta, joka on löytenyt lähistöltä, ei ole tarkempia tietoja.

G. Tuli- ja keinupaikat

KUITTILA

34. Viljaanaho

Peruskartta 213105 - 54/14

PNA

Viljaanaho on tasainen hiekkaketo Renkajoessa olevaan Myllyjärveen pohjoisesta pistävällä niemellä Rengon kirkosta n. 1,7 km luoteeseen. Pohjoiseen päin maasto nousee jyrkästi.

35. Tulimäki

Peruskartta 213105 - 54/15

PNA

Tulimäki on Rengon kirkosta n. 850 m luoteeseen, Alijärven etelärannalla, Kuittilan kansakoulusta n. 200 m pohjoisluo-

teeseen. Se on puita kasvava soraharjanne, jolla kuuluu olleen kylän "sikopiiri". Täällä on ollut myös keinu- ja tulipaikka.

#### MUURILA

#### 36. Tulikallio

PNA

Paikannimiarkistossa mainitaan "tulien" polttopaikkana Muurilassa Tulikallio. Tätä en saanut paikallistettua.

#### 37. Käräjämäki

Ks. n:o 19

Käräjämäki on ehkä ollut myös helavalkeiden polttopaikka.

#### UUSIKYLÄ

#### 38. Tulimäki

Peruskartta 213105 - 53/16

PNA

Uudenkylän Tulimäki on matala hietikkorinne Rengon kirkosta n. 850 m itäkaakkoon, Rengon kirkolta tulevan tien ja Turun tieltä Oinaalaan tulevan oikotien kulmauksessa. Täällä on ollut tulien polttopaikka, nyt siinä on seurantalo.

#### OINAALA

#### 39. Tulismäki

Peruskartta 213105 - 52/18

Markkulan talon itäpuolella, Kiikkaran järven etelärannalla, Rengon kirkosta n. 3 km kaakkoon on korkeahko metsää kasvava so-ramäki, Tulismäki. Sen järven puoleisella rinteellä on luontais-  
ta kivikkoa, päällä on ollut tulienpoltto- ja tanssipaiikka.

Harjun laella on pienehkössä kivessä hakattu risti, saman-  
lainen kuin Käräjämäellä (n:o 19). Markkulan isäntä Toivo Kuusi-  
vaara kertoi kuulleensa, että täällä venäläiset olivat joskus  
pitäneet sotaharjoituksia: toinen puolue oli ollut Paappalan suun-  
nalla, toinen täällä. Jälkimmäiset olivat hävinneet ja senvuoksi  
oli risti kiveen hakattu.

Markkulan päärakennus on peräisin 1700-luvulta. Talossa on  
myös aitta, jonka on sanottu olevan 1500-luvulta. Siinä on mm  
hirret käännetty niin, että <sup>alkuperäinen</sup> ulkopuoli on nyt sisässä.

#### 40. Tulinummi

Peruskartta 213105 - 51/19

Tulinummi on Rengon kirkosta n. 4,4 km kaakkoon, meijerin  
itäpuolella oleva nummialue Oinaalan ja Nevilän rajalla.

#### NUMMENKYLÄ

#### 41. Tulimäki

Peruskartta 213104 - 48/10

Nummenkylän Tulimäki on Rengon kirkosta n. 7  $\frac{1}{2}$  km lounaa-  
seen, Pursunjärven kaakkoispuolella aivan Vojakkalaan vievän tien  
varressa sen itäpuolella. Korkea kivikkoinen metsämäki, maassa  
vahvasti hiiltä ja nokea.

AHOINEN

42. Keinumäki (Marjumäki, Myllymäki)

Peruskartta 213104 - 46/18

Keinumäki on Rengon kirkosta n. 7  $\frac{1}{2}$  km eteläkaakkoon, Alimaisen ja Korvenalusjärven välillä. Maantie kulkee sen yli. Tien länsipuolella olevan Seurantalon kohdalla on ollut kyläkeinu ja siitä luoteeseen, urheilukentän kohdalla tanssipaikka.

43. Mykkyrinkallio (Mykkyrinmäki)

Peruskartta 213104 - 41/13-14

Aivan Rengon ja Lopen rajan kulmauksessa, Rengon kirkosta n. 12 km etelään on Mykkyrinkallio, korkea kalliainen mäki, jonka länsi- ja lounaispuolelta kiertää Lopen kirkolle vievä maantie.

Mäki on ollut suosittu tanssipaikka.

H. Tarinapaikkoja

MUURILA

44. Käräjämäki

Ks. n:o 19

45. Kirkkojärvi

Peruskartta 213105 - 53-54/15

Kirkkojärveen on isonvihan aikana upotettu kirkonkello.

46. Nenyenkallio

Peruskartta 213105 - 51/13

Nenyenkallio on Rengon kirkosta 3,2 km lounaaseen, Nenyen talon koillispuolella. Talon isäntä Matti Mikkola kertoi kallion alimman kerroksen olevan tarinan mukaan kultaa, joka kiveä ras- kaampana on painunut pohjalle.

47. Neny

Peruskartta 213105 - 51/13

Nenyen talon eteläpuolella on pieni Nenyenlammi. Sen itä- päästä on suosta löytynyt parruja ym. Isännän kertoman mukaan tästä on joskus mennyt "Laiskan Jaakon sotatie".

Nenyen talossa on joskus ollut talvikestikievari.

OINAALA

48. Kalmanharju

Peruskartta 213105 - 52/17

Kalmanharju on Rengon kirkosta vajaat 2 km kaakkoon, Oi- naalan maantien varressa, Hinkaloisten sahan tienhaaran ja kansa- laiskoulun luona. Uudenkylän ja Oinaalan raja kulkee aivan kou- lun vierestä.

Paikannimiarkisto tietää, että Kalmanharjun nimi johtuu ta- posta. Paikkakunnalla taas kerrottiin, että siinä, missä maantie leikkaa harjua on joskus ämmä tapettu ja siitä on tullut nimi Ämmänkalma. Toisaalta paikkakunnalla puhuttiin myös, että harju olisi ollut mestauspaikka. PNA taas mainitsee, että Uudenkylän Paappalanmäki oli mestauspaikka. Paappalanmäki lienee sama paik-

ka kuin Kalmanharju: se on kylien rajalla; Paappalan talot sen sijaan ovat Oinaalassa.

### Tulismäki

Ks. n:o

### ASEMI

### Vanhatalo

Ks. n:o 20

### AHOINEN

#### 49. Äijämäki (Vanhalanmäki)

Peruskartta 213104 - 45/17

Äijämäki on  $8 \frac{1}{2}$  km Rengon kirkosta eteläkaakkoon. Ahoisista Lopen kirkolle vievä tie kulkee sen yli. Mäki on saanut nimensä siitä, että sinne on joku äijä kuollut silloin kun ensimmäinen asutus tuli (PNA).

### LIETSA

### Kukkokivi

Ks. n:o

#### 50. Kirkko

Peruskartta 213105 - 53/15

Heikel s. 136-141

Rengon Pyhän Jaakon kirkon ikä on epäselvä. Jo ennen isoa-  
vihaa oli se niin rappeutunut, että katto sortui. Vierelle ra-  
kennettiin puukirkko ja kivikirkko jäi murenemaan. Mutta kun  
puukirkko ajan mittaan kävi huonoksi, ryhtyivät renkolaiset 1783  
korjaamaan kivikirkkoa käyttökuntoon. Tällöin kasvoi seinien sisä-  
puolella jo niin suuria puita, että niistä saatiin katon tuki-  
parruja.

Kirkon kiviaidassa kerrottiin olevan vuosiluvun 1262. Vuo-  
siluku löytyikin, mutta se on 1862, jossa kahdeksikko on avo-  
nainen. <sup>Siv 5</sup> 1862



30993



1. AHOINEN RAPIKISTO, KIRVEEN  
LÖYTÖPAIKKA (N:o 14) KUVAN KESKIVAI-  
HEILLA. KUVATTU RIIHEN LUOTA POHJOISEEN.

30994



2. RENGON KIRKON SEUTUA KUVATTU  
MUURILAN KÄRÄJÄMÄEN (N:o 19) ITÄLAILTA  
ITÄÄN.

30995



3. KÄRÄJÄMÄKI KUVATTU KAAKOSTA  
KIRKON LUONA OLEVAN KOTISEUTUMUSEON  
KOHDALTA KIRKKOJÄRVEN RANNASTA, EDESSÄ  
KUNNANTALO, „KÄRÄJÄKIVIEN” PAIKKA ↓.

30996

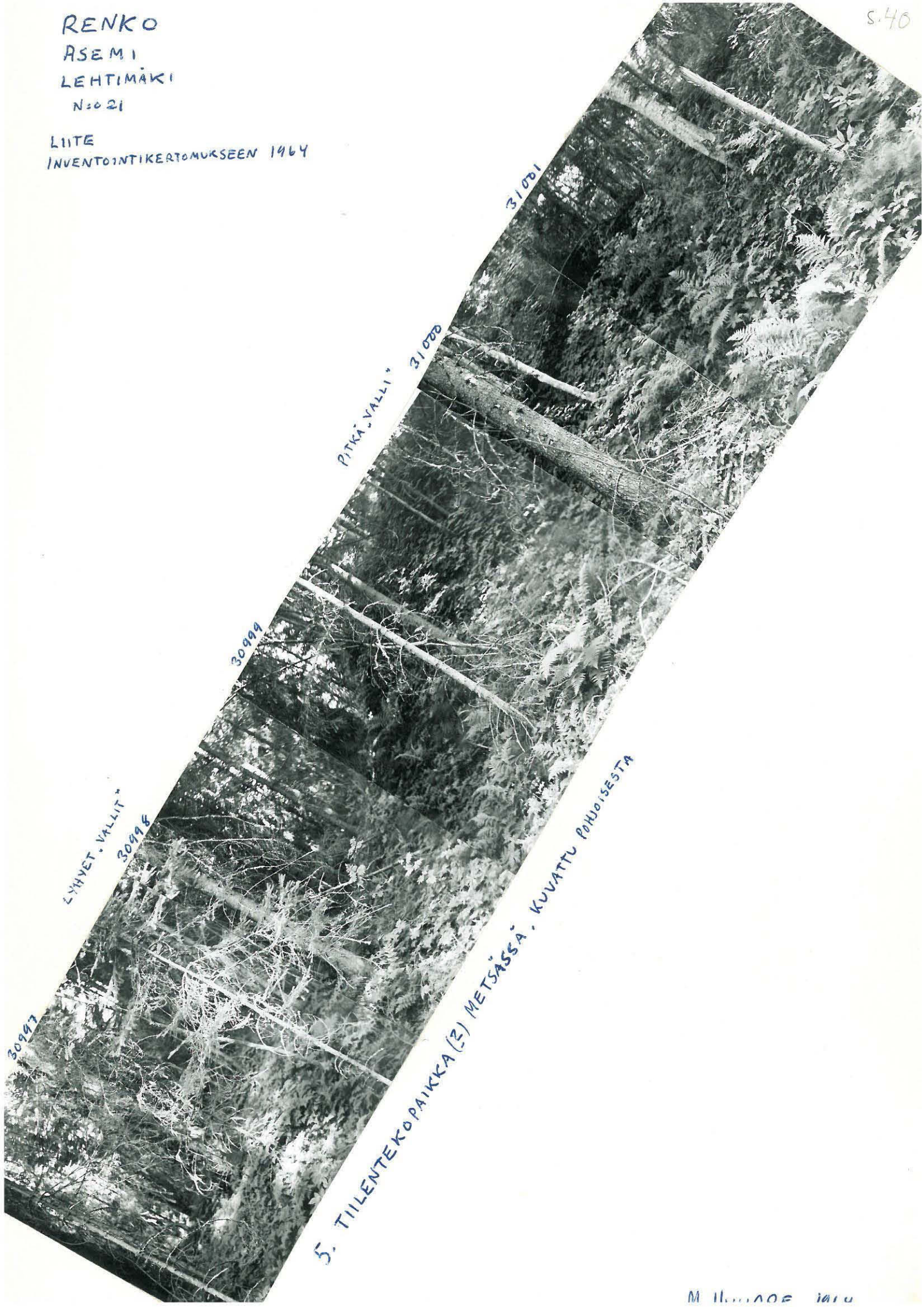


4. KÄRÄJÄMÄKI KUVATTU KOILLISESTA  
KIRKKOJÄRVEN YLI. SORAKUOPPA ON TUHON-  
NUT SEN POHJOISOSAN „KÄRÄJÄKIVIEN”  
PAIKKA ↓.

RENKO  
ASEMI  
LEHTIMÄKI  
N:o 21

LIITE  
INVENTOINTIKERTOMUKSEEN 1964

s. 40



5. TIILENTEKOPAIKKA (2) METSÄSSÄ, KUVATTU POHJOISESTA

S. 41

VALOKUVAT  
↓

JYRKÄ RINNE  
LOIVA RINNE

N  
S

TÖRMÄN KORKEUS  
2 m

LYHYET VALLIT

TÖRMÄN KORK. 3 m  
PALANUT SAVI  
VAHVASTI HIILTÄ

TÖRMÄN KORKEUS  
5 m

\* PALANUT SAVI, KUONAA

KETUNKOLO  
(KUONAA, HIILTÄ, PALANUTTA SAVEA)

PITKÄ VALLI

RENKO  
ASEMI  
LEHTIMÄKI  
N:o 21

1:100

M. HUURRE 1964