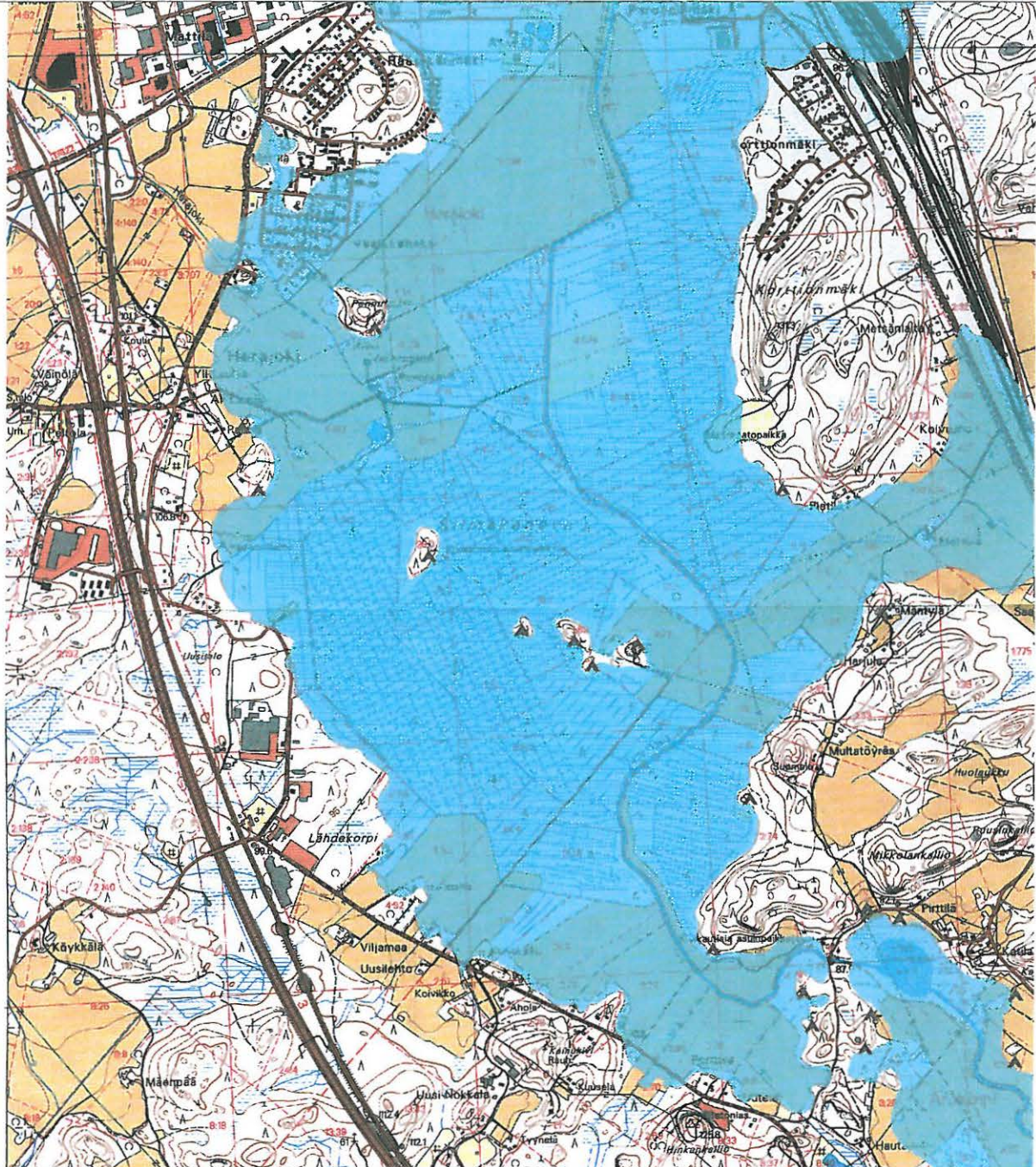


Riihimäen kunnan esihistoriallinen inventointi 2001



Oula Seitsonen

Sisällysluettelo:

Rekisteritiedot	II
Tiivistelmä	III
Johdanto	1
Riihimäen luonnonhistoria	1
Tutkimushistoria	2
Kiinteät muinaisjäännökset 2001	3
2001 tarkastetut irtolöytökohteet	3
Lähteet	4
Luettelo kiinteistä muinaisjäännöksistä	5
Luettelo irtolöydöistä	6
Peruskarttaotteet:	
Kiinteät muinaisjäännökset	7-10
Irtolöydöt	11-14
Inventoidut alueet	15-18
Kohdekuvaukset	19-46
Yleiskartat kohteista	47-50

Kansikuva: Silmäkenevan paikalla sijainnut järvi noin 6000 vuotta sitten. Järven ympäristön asuinpaikat on merkitty harmailla kodan kuvilla.

Rekisteritiedot:

RIIHIMÄKI 694

Tutkimuksen laatu: arkeologinen inventointi

Kenttätyöaika: noin seitsemän miestyöpäivää aikavälillä lokakuu 2000-marraskuu 2001.

Tutkimuskustannukset: osa kohteista tarkastettiin Riihimäen kaupunginmuseon ”Esihistorian pauloissa” –EU-projektin kenttätöiden yhteydessä 11.6.2001 ja 4-5.8.2001, muuten inventoija.

Tarkastetut kohteet: Kaikki Riihimäen kiinteät esihistorialliset muinaisjäännökset, kaksi historiallisen ajan kiinteää muinaisjäännöstä ja seitsemän irtolöytökohdetta. Inventoinnin aikana tavattiin neljä uutta kiinteää muinaisjäännöstä.

Peruskarttalehdet: 2044 03 Riihimäki, 2042 11 Kytäjä, 2044 02 Hyvinkää

Löydöt: KM 32682-32685 diar. 14.8.2001, KM 33400-33404 diar. 10.11.2002, KM 33426 diar. 20.11.2002

Tutkimusraportti: O. Seitsonen 8.11.2002, Museoviraston arkeologian osaston arkistossa, 50 sivua.

Aikaisemmat tutkimukset: Saukkonen 1982; Matiskainen H. & Jussila T. 1997, 1998 ja 1999; Matiskainen H., Zhilin M. & Bilund A. 2000; Ruohonen J., Matiskainen H., Zhilin M. & Seitsonen O. 2001.

Lähdeviitteet:

Arkistolähteet (Museoviraston arkeologian osaston topografinen arkisto):

Matiskainen Heikki ja Timo Jussila 1998: Riihimäki Ahjopalo ja Sinivuokkoniemi.

Matiskainen Heikki ja Timo Jussila 1999: Riihimäki Sinivuokkoniemi.

Matiskainen Heikki, Mikhail Zhilin ja Antti Bilund 2000: Riihimäki 7 Sinivuokkoniemi ja Silmäkenevan saaret.

Ruohonen Juha, Matiskainen Heikki, Mikhail Zhilin ja Oula Seitsonen 2001: Riihimäki 7D Sinivuokkoniemi ja Silmäkenevan saaret.

Saukkonen Jyri 1982: Riihimäen muinaisjäännökset – luettelo vuodelta 1982.

Kirjallisuus:

Eronen Matti 1997: Ilmaston kehitys Pohjois-Euroopassa viime jääkauden loppuvaiheista nykyaikaan. *Helsinki Papers in Archaeology* no. 10.

Jussila Timo 1998: Riihimäen Silmäkenevan saaren ja Sinivuokkoniemen arkeologiset kaivaukset 1998. www-dokumentti: Mikroliitti Oy, <http://www.dlc.fi/~microlit/>, tulostettu 12.7.2001.

— 1999: Riihimäen Sinivuokkoniemen arkeologiset kaivaukset 7.6.-18.6.1999. www-dokumentti: Mikroliitti Oy, <http://www.dlc.fi/~microlit/>, tulostettu 12.7.2001.

Keskitalo Oiva 1964: Hausjärven historia.

Matiskainen Heikki 2002: Riihimäen esihistoria.

Tiivistelmä:

RIIHIMÄKI, arkeologinen inventointi 2001

Inventoija: Fil. yo. Oula Seitsonen

Riihimäen kunnasta on viimeksi jätetty arkeologinen inventointiraportti vuonna 1982 (Jyri Saukkonen: *Riihimäen muinaisjäännökset – luettelo vuodelta 1982*). Sen jälkeen kunnassa on tehty aktiivisesti arkeologisia tutkimuksia Riihimäen kaupunginmuseon toimesta vuosina 1997-2002, ja alueen esihistoriasta on kertynyt runsaasti uutta tietoa. Maastotyö suoritettiin lokakuun 2000 ja marraskuun 2001 välillä. Kesän 2001 aikana osa kohteista tarkastettiin Riihimäen kaupunginmuseon ”Esihistorian pauloissa” –EU-projektin kenttätöiden yhteydessä, mutta pääosin työ on tehty sivutoimisesti. Kaikkiaan maastotyöaika oli noin seitsemän miestyöpäivää.

Inventoinnin aikana tarkastettiin kaikki Riihimäen tunnetut esihistorialliset kiinteät muinaisjäännökset ja seitsemän irtolöytökohdetta. Uusia kiinteitä muinaisjäännöksiä kertyi neljä kappaletta, kolme kivikautista asuinpaikka ja yksi historiallisen ajan ryssänhautakohde. Kolmen irtolöytöpaikan yhteydestä löytyi kvartsi-iskoksia viitteenä esihistoriallisista aktiviteeteista. Muutamien ennestään tunnettujen kohteiden osalta epätarkat sijaintitiedot tulivat myös korjatuiksi. Riihimäen kunnasta tunnetaan yhteensä 20 kivikautista asuinpaikkaa, kaksi historiallisen ajan muinaisjäännöstä ja 16 irtolöytökohdetta, joista kaksi on suosuksilöytöjä.

Löydöt: KM 32682-32685, 33400-33404, 33426

Kenttätöaika: noin seitsemän miestyöpäivää aikavälillä lokakuu 2000-marraskuu 2001.

Tutkimuskustannukset: Riihimäen kaupunginmuseo, inventoija.

Tutkimusraportti: O. Seitsonen, 8.11.2002, Museoviraston arkeologian osaston arkistossa.

Johdanto

Tämä inventointikertomus on syntynyt vuosien 2000-2001 kuluessa puhdetyönä omaan verkkaiseen tahtiinsa. Alun perin kokosin tietoja vain omaan käyttööni ja omaksi huvikseni. Mutta koska Riihimäen alueesta ei varsinaista inventointikertomusta ole jätetty vuoden 1982 jälkeen (Saukkonen 1982), päätin muokata tietoni myös muiden silmille soveliaaseen muotoon.

Maastotyöt on tehty erinäisinä viikonloppuina lokakuun 2000 ja marraskuun 2001 välillä (kts. s. II). Lisäksi yhdessä kohteessa poikkesin vielä toukokuussa 2002. Kesän 2001 aikana minulla oli mahdollisuus osallistua Riihimäen kaupunginmuseon ”Esihistorian pauloissa” EU-projektin kenttätöihin Arolammi 7 D –asuinpaikan kaivauksilla ja Silmäkenevan saarilla suoritetuilla koekaivauksilla, missä yhteydessä minulla oli mahdollisuus tarkistaa osa kohteista. Kaikkiaan maastotyöaika oli noin seitsemän miestyöpäivää.

Pääasiallisena inventointivälineenä toimi uskollinen ja halpa polkupyöräni, jolla myös pääsi helposti auton tavoittamattomissa oleviin kohteisiin. Työaikaa pitkänä aikavälinä ei ole kertynyt joitakin päiviä enempää muiden töiden asettamista rajoituksista johtuen ja useimmat tarkastukset on tehty muiden toimien ohessa, matkalla paikasta A paikkaan B. Riihimäen tunnetut kohteet ovat miellyttävästi ryvästyneitä jopa polkupyöräilevää inventoijaa ajatellen, vaikka kulkuväline on myös rajoittanut inventointia, eli työ on keskittynyt kohteisiin, jotka ovat sijainneet lähimpänä ”kotiä”. Esimerkiksi Hirvijärven mielenkiintoinen alue jäi tällä erää kokonaan vierailua vaille ja Suolijärvelläkin käytiin tarkastamassa vain ennestään tunnettu Kypärälahden raudanvalmistuspaikka (Riihimäki hist.1) sekä Kypärälahden rannat.

Kertomuksen harrastusperäisyydestä johtuen siihen ei ikävä kyllä sisälly valokuvia, koska itselläni ei ole ollut varoja kohteiden kuvaamiseen omaksi ilokseni. Samasta syystä minulla ei ole ollut resursseja selvittää maanomistusoloja. En ole myöskään keräillyt löytöjä jo tunnetuista kohteista (useimmissa tapauksissa yksittäisiä kvartsi-iskoksia). Kesän 2001 aikana kertyneet löydöt olen toimittanut Riihimäen kaupunginmuseolle, myöhemmin syksyllä kertyneet löydöt Museovirastolle.

Riihimäen alueen luonnonhistoria

Riihimäen alue vapautui mannerjään peitteestä viimeistään noin 11 400 vuotta sitten. Tämän jälkeen alue oli jonkin aikaa Baltian jääjärven peitossa. Vedenpinta laski melko nopeasti Jääjärven n. 155 m mpy. tasolta Yoldiamerivaiheen alussa 120 m mpy. tasolle noin 11 000 vuotta sitten. Regressio jatkui nopeana ja meren pinta laski alle 70 m mpy. tasolle. (Eronen 1997; Matiskainen 2002: 20-24.)

Silmäkenevan paikalla sijainnut järvi kuroutui Yoldiamerestä itsenäiseksi järviältäaksi noin 10 500 – 10 300 vuotta sitten. Järven kuroutumiskynnys on sijainnut nykyisen Arolammin pohjoispuolella kulkevan harjun kohdalla noin 92 m mpy. korkeustasolla. Riihimäen ja Hyvinkään seudulle syntyi tuona aikana useita Yoldiamerestä kuroutuneita pieniä järviä, muun muassa Hyvinkäällä Kurkisuon paikalla sijainnut muinaisjärvi, jonka ympäristöstä tunnetaan myös runsaasti esihistoriallisia asuinpaikkoja (Matiskainen, Bilund & Seitsonen 2001). (Jussila 1998; Matiskainen 2002: 24.)

Näillä järviältailla on kullakin ollut oma vesistöhistoriansa kausittaisine transgressioineen ja regressioineen, minkä Silmäkenevan tutkimukset ovat hyvin osoittaneet. Soistuneiden järviältaiden historia vaatii vielä runsaasti lisätutkimuksia, jos alueen kivikautisesta maisemasta halutaan saada kokonaiskuvaa. Aikaisemmin Salpausselkien alueen on yleisesti oletettu olleen kivikautista pyytäjää vain vähän houkuttelevaa vähävesistöistä seutua. Tämän oletuksen Riihimäen kaupunginmuseon viimeaikaiset arkeologiset tutkimukset ovat osoittaneet vääräksi.

Ancylustransgressio, joka nosti merenpinnan noin 78-80 m nykyistä korkeammalle tasolle, ei enää suoranaisesti vaikuttanut Riihimäen alueeseen (Matiskainen 2002: 24). Ancylustransgression vedet ovat korkeimmassa vaiheessaan huuhdelleet Hyvinkään kunnan etelä- ja lounaisalueita pitkälle sisämaahan kurottavien vuonojen pohjukoissa.

Tutkimushistoria

Riihimäellä suoritettiin 1982 ensimmäinen esihistoriallinen inventointi osana Hämeen seutukaavaliiton kustantamaa laajempaa usean kunnan alueelle suuntautunutta inventointiprojektia. Maastotyöt suoritti Jyri Saukkonen (1982). Saukkonen ei havainnut työn kuluessa kiinteitä muinaisjäänneksiä Riihimäen alueella, mutta paikansi ja tarkisti kaikki alueen esihistorialliset löytöpaikat sangen hyvällä tarkkuudella (luettelo sivulla 6). Esihistoriallisten kiviesineiden löytöpaikkojen lisäksi hän tarkisti myös Herajoen ja Vantaanjoen haarakohdassa sijaitsevan muinaisruusun löytöpaikan. Saukkosen raportin kohdenumerointiin viitataan jatkossa sulkuihin laitetuilla numeroilla.

Pari vuotta Saukkosen kenttätöiden jälkeen 1984-85 Herajoen Penninmäellä paikannettiin Riihimäen ensimmäinen kiinteä muinaisjäänös, tyypillisen kampakeramiikan aikainen asuinpaikka. Riihimäen kaupunginmuseo on suorittanut alueella inventointeja ja kaivaustutkimuksia vuodesta 1996 lähtien. Vuonna 1996 arkeologi Timo Salminen ja hum. kand. Pia Ruutu suorittivat Penninmäen asuinpaikalla fosforikartoituksen. 1997 käynnistyneiden inventointitutkimusten ensimmäisenä vuonna Timo Jussila, Jouni Rasimus ja Heikki Matiskainen paikansivat 14 uutta kivikautista asuinpaikkaa ja tarkastivat Penninmäen asuinpaikan.

1998 kaupunginmuseo suoritti Heikki Matiskaisen ja Timo Jussilan johdolla ensimmäiset kaivaustutkimukset Riihimäellä. Kaivaukset keskittyivät Silmäkenevan kolmesta saaresta eteläisimpään, kohteeseen Riihimäki 10 B Ahjopalo, ja sittemmin joka vuosi tutkittuun Sinivuokkoniemeen, Riihimäki 7 A asuinpaikkaan. Silmäkenevan saaren kohteen kaivausaineisto tulkittiin mesoliittisen, varhaiseen boreaalikauteen ajoittuvan, asutuksen jäänteiksi. Sinivuokkoniemen alue A:n löydöt sijoittuivat varhais- ja myöhäiskampakeramiikkojen aikaan. Kohteesta 7 A noin 80 m pohjoiseen löydettiin uusi alue 7 B ja kohteesta 8 noin 100 m eteläkaakkoon löytöalue 8 B. (Matiskainen & Jussila 1998.)

1999 kaupunginmuseo jatkoi tutkimuksia Sinivuokkoniemessä. Kohde 7 B pystyttiin löytöjen perusteella liittämään myöhäiskampakeramiikkaan, ja lisäksi viitteenä mesoliittisesta asutuksesta myös Sinivuokkoniemen alueella saatiin talteen viistoteräinen kvartsikärki. 1999 alkoivat myös suonalaisten löytökerrosten tutkimukset yhteistyössä Moskovon tiedeakateman arkeologian osaston tohtorin Mikhail Zhilinin kanssa. Suokaivausalueelta 7 C löytyi kvartseja, varhais- ja myöhäiskampakeramiikkaa ja kaarnainen verkonkoho. (Matiskainen & Jussila 1999.)

Vuonna 2000 alkoi Riihimäen kaupunginmuseon EU-projekti ”Esihistorian pauloissa”. EU-projektin puitteissa kaivaustutkimuksia jatkettiin Sinivuokkoniemessä alueella 7A ja suoalueilla 7 C ja 7 D Heikki Matiskaisen, Mikhail Zhilinin ja Antti Bilundin johdolla. Löytöinä saatiin kampakeramiikkaa ja kvartseja. (Matiskainen et. al. 2000.)

Zhilin ja hänen oppilaansa Vadim Averine keskittyivät uusien suonalaiskohteiden paikantamiseen. Noin 100 m pohjoiseen 7 B ja D kohteista löytyi uusi kohde 7 E. E –alueen löydöt olivat kampakeramiikkaa ja kvartseja. Ennestään tunnettujen 8 A ja B kohteiden edustalta suosta löytyi kaksi löytöaluetta: 8 C ja D. Löydöt suonalaisista kohteista olivat kvartseja, asbestisekoitteista keramiikkaa ja meripihkaa. 8 E –alue löytyi noin 120 m A:sta pohjoiseen sijaitsevan niemenkärjestä. Asuinpaikkojen 9 ja 10 edustalta löydettiin myös suonalaisia löytökerrostumia, alueet 9 B, 9 C ja 10 C. (Matiskainen et. al. 2000.)

Kaivaustutkimukset jatkuivat kesällä 2001 Sinivuokkoniemessä Heikki Matiskaisen, Mikhail Zhilinin, Juha Ruohosen ja Oula Seitosen johdolla. Tutkimukset keskittyivät 7 D –alueeseen, jonne edellisvuonna kaivettua suokoeojaa laajennettiin ja sen yläpuolelle avattiin mineraalimaahan jatke edellisvuoden koeojalle. Zhilin jatkoi Silmäkenevan saarien tutkimista assistentteinaan Vadim Averine ja Andrej Prokopyev. Silmäkenevan saarista keskimmaisessä sijaitsevan kohteen 12 kaakkoispuolelta löydettiin suonalaishohde 12 B ja saaren länsilaidasta suonalaishohde 12 C. Myös saarista pohjoisimman luota poimittiin talteen yksi kvartsi-iskos. (Ruohonen et. al. 2001.)

Kaivaustutkimuksia jatkettiin vuonna 2002 ainakin tällä erää viimeistä kesää.

Kiinteät muinaisjäännökset 2001

Kiinteiden muinaisjäännösten suhteen olen noudattanut Museoviraston muinaisjäännösrekisterin numerointia, joka vastaa pääasiassa myös Riihimäen kaupunginmuseon käyttämää. Historialliseen aikaan liittyvät kohteet olen luettellonut muinaisjäännösrekisterin tapaan erikseen esihistoriallisista muinaisjäännöksistä: hist.1 ja hist.2. Kohteiden sisäinen jako eri löytöalueisiin perustuu Riihimäen kaupunginmuseon käyttämään aluejakoon. Sivun 5 taulukossa ovat koottuina Riihimäen kiinteiden muinaisjäännösten tiedot ja kartoissa sivuilla 7-10 esitetty niiden levintä. Inventoidut alueet on esitetty suurpiirteisesti sivujen 15-18 kartoissa.

Olen tarkistanut kaikkien Riihimäen kiinteiden muinaisjäännöskohteiden kunnan. Maastossa liikkuessani olen myös etsinyt uusia pyyntikulttuurin kohteita potentiaalisista paikoista, ja satunnaisesti tarkastanut muutamia historialliseen aikaan ajoittuvia paikkoja, erityisesti tilanomistajien maanittujen perusteella.

Ennen tuntemattomia kiinteitä muinaisjäännöksiä kertyi inventoinnin mittaan neljä kappaletta, Riihimäki 18, 19, 20 ja hist.2. Kohteet 18, 19 ja 20 ovat kivikautisia asuinpaikkoja ja hist.2 historialliseen aikaan liittyvä ryssänhautakohde. Kohteen 18 on havainnut Jouni Rasimus. Lisäksi yhden tunnetun kohteen läheisyydestä löytyi toinen, ennen tuntematon, löytöalue Riihimäki 6 B.

Riihimäeltä on varmasti löydettävissä intensiivisellä inventointityöllä vielä uusia kohteita. Valtaosa maastotutkimuksista on keskittynyt Silmäkenevan ympäristöön, erityisesti sen etelä- ja länsirannoille. Suon ja muinaisen järven itä- ja pohjoisrannat ovat vähemmän tutkittuja, mutta Riihimäki 20 Pietilä –kohde osoittaa myös itärannan olleen asutukselle sopivaa. Pohjoisranta on kärsinyt melko pahoin myöhemmän ihmistoiminnan vaikutuksesta, enkä onnistunut havaitsemaan jälkiä Räätykänmäen kaakkoispuolisella muinaisranta-alueella. Helsinki - Hämeenlinna –rautatien itäpuolelle jäänyt osa Silmäkenevan paikalla sijainneesta muinaisjärvestä, Uholansuo (aiemmin Vahteriston-suo), on myöskin pääosin tutkimatta, tosin Riihimäen museotoimenjohtaja Heikki Matiskainen on ilmeisesti ainakin käynyt alueella.

Myös Arolammin eteläpuolelta löytynyt kohde Riihimäki 19 Jusula ja ennestään tunnettu Riihimäki 4 Hautapelto N viittaavat siihen, että Arolammin eteläpuolellakin Vantaanjoen varsilla on löytöpotentiaalia. Jusulan laajan asuinpaikan sijoittuminen johdonmukaisesti noin 87,5 m mpy. korkeuskäyrää myötäilevälle rantamuodostumalle kertonee Arolammin menneisyyteen liittyvästä korkean veden vaiheesta. Tällöin lampi olisi ulottunut myös huomattavasti nykyistä vaikutusalueitaan etelämmäs, mitä voisi käyttää eräänä ohjenuorana tulevissa maastotutkimuksissa. Kunnan länsiosassa sijaitsevien Hirvi- ja Suolijärvien rannat olisi myös syytä tutkia. Hyvinkään kunnan puolelta tunnetaan muutamia kivikautisia löytö- ja asuinpaikkoja Kytäjärveltä, johon edellä mainitut järvet laskevat (Matiskainen, Bilund & Seitsonen 2001). Lisäksi Suolijärvi –nimeen liittyy paikallinen tarina, jonka mukaan järvi ei olisi saanut nimeään suolimaisen muotonsa perusteella, vaan ”vanhoina aikoina” järven jyrkiltä rantakallioilta olisi ajettu hirviä alas ja sitten suolestettu järven jäällä. Nimi on ainakin joitakin satoja vuosia vanha, sillä se esiintyy ”Kuninkaan kartastossa” samassa muodossa (Alanen 1989).

2001 tarkistetut irtolöytökohteet

Riihimäeltä tunnetaan 13 kiviesinettä ja kaksi muinaissuksea irtolöytöinä. Lisäksi Oiva Keskitalo on maininnut Hausjärven pitäjänhistoriassa (1964) kaksi sittemmin teille tietymättömille kadonnutta irtolöytöä: Riihimäen Hirsimäen hautausmaan alueelta löydetyt vasarakirveen teräpuoliskon ja Arolammin Vaiverosta Karjalaisen maalta löydetyt kokonaisen vasarakirveen. Molemmat vasarakirveet olisivat hänen tietojensa mukaan edustaneet ns. nuorempaa tyyppiä.

Tarkistin inventoinnin yhteydessä myös muutamia irtolöytökohteita, joilla en aikaisemmin ollut käynyt. Olen irtolöytökohteiden yhteydessä käyttänyt Jyri Saukkosen inventointikertomuksessaan ”Riihimäen muinaisjäännökset – luettelo vuodelta 1982” käyttämiä kohdenumeroita. Erottaakseni

kohteet kiinteistä muinaisjäänöksistä olen esittänyt irtolöytökohteiden numerot suluissa. Hyvinkään kunnan puolelle kartoissa sijoittuvat irtolöytökohteet olen merkinnyt suluissa kursivoituin numeroin (peruskarttaote sivulla 13), jotka viittaavat tulossa olevaan Riihimäen kaupunginmuseon ”Esihistorian pauloissa” –projektiin liittyvään Hyvinkään inventointi-kertomukseen (Matiskainen, Bilund ja Seitsonen 2001).

Kaikkiaan tarkistin kuusi Saukkosen mainitsemaa irtolöytökohdetta ja yhden uuden irtolöytökohteen. Kolmesta kohteesta löytyi lisää viitteitä kivikautisesta toiminnasta, kvartsi-iskoksia: Riihimäki (1), (12) sekä (16). Kahden löytöpaikan välittömästä läheisyydestä löytyi ennen tuntematon kivikautinen asuinpaikka: Riihimäki 19 Arolammi Jusula, Saukkosen kohde (10) noin 100 m länteen, sekä Riihimäki 20 Arolammi Pietilä, Saukkosen kohde (8) noin 200 m itään. Kohde Riihimäki (16) Arolammi Mikkolankallio on Jouni Rasimuksen havaitsema uusi irtolöytökohde.

Sivun 6 taulukossa ovat koottuina irtolöytökohteiden tiedot ja kartoissa sivuilla 11-14 esitetty niiden levintä. Pääosa tiedoista on Saukkosen kertomuksesta. Jos esineen tarkka löytöpaikka ei ole enää ollut tiedossa, koordinaattitiedot on esitetty tilan päärakennuksen tarkkuudella.

Helsingissä 8.11.2002



Oula Seitsonen

Helsingin yliopisto, KulTu, arkeologian oppiaine

PL 57 (Unioninkatu 38)

00014 Helsingin yliopisto

Arkistolähteet (Museoviraston topografinen arkisto):

Matiskainen Heikki ja Timo Jussila 1998: Riihimäki Ahjopalo ja Sinivuokkonieniemi.

Matiskainen Heikki ja Timo Jussila 1999: Riihimäki Sinivuokkonieniemi.

Matiskainen Heikki, Mikhail Zhilin ja Antti Bilund 2000: Riihimäki 7 Sinivuokkonieniemi ja Silmäkenevan saaret.

Ruuhonen Juha, Matiskainen Heikki, Mikhail Zhilin ja Oula Seitsonen 2001: Riihimäki 7D Sinivuokkonieniemi ja Silmäkenevan saaret.

Saukkonen Jyri 1982: Riihimäen muinaisjäänökset – luettelo vuodelta 1982.

Riihimäen kaupunginmuseon tulossa oleva raportti:

Matiskainen Heikki, Antti Bilund ja Oula Seitsonen 2001: Hyvinkään esihistoriallinen inventointi.

Lähteet:

Alanen Timo 1989: Kuninkaan kartasto Suomesta 1776-1805.

Eronen Matti 1997: Ilmaston kehitys Pohjois-Euroopassa viime jääkauden loppuvaiheista nykyaikaan. *Helsinki Papers in Archaeology* no. 10.

Jussila Timo 1998: Riihimäen Silmäkenevan saaren ja Sinivuokkonieniemen arkeologiset kaivaukset 1998. www-dokumentti: Mikroliitti Oy, <http://www.dlc.fi/~microlit/>, tulostettu 12.7.2001.

— 1999: Riihimäen Sinivuokkonieniemen arkeologiset kaivaukset 7.6.-18.6.1999. www-dokumentti: Mikroliitti Oy, <http://www.dlc.fi/~microlit/>, tulostettu 12.7.2001.

Keskitalo Oiva 1964: Hausjärven historia.

Matiskainen Heikki 2002: Riihimäen esihistoria.

Riihimäen kiinteät muinaisjännökset 2002

Kohteen nimi ja nro	tyyppi	ajoitus	peruskartta	x	y	z
RIIHIMÄKI 1 HERAJOKI PENNINMÄKI	asuinpaikka	kivikausi	2044 03 Riihimäki	6733 88	2541 56	n. 90
RIIHIMÄKI 2 AROLAMMI PIRTTILÄ 1	asuinpaikka	kivikausi	2044 03 Riihimäki	6731 46	2543 52	n. 90
RIIHIMÄKI 3 AROLAMMI PIRTTILÄ 2 a-b	asuinpaikka	kivikausi	2044 03 Riihimäki	6731 42	2543 65	88-89
RIIHIMÄKI 4 AROLAMMI HAUTAPELTO N a-c	asuinpaikka	kivikausi	2044 03 Riihimäki	6731 02	2543 55	n. 88
RIIHIMÄKI 5 AROLAMMI KYNNYS 1	asuinpaikka	kivikausi	2044 03 Riihimäki	6731 12	2543 24	90-91
RIIHIMÄKI 6 AROLAMMI KYNNYS 2 a - b	asuinpaikka	kivikausi	2044 03 Riihimäki	6731 02	2543 28	n. 92
RIIHIMÄKI 7 AROLAMMI SINIVUOKKONIEMI a-e	asuinpaikka	kivikausi	2044 03 Riihimäki	6731 28	2542 88	89-90
RIIHIMÄKI 8 AROLAMMI SILMÄKENEVA E a-e	asuinpaikka	kivikausi	2044 03 Riihimäki	6731 92	2543 02	91-93
RIIHIMÄKI 9 HERAJOKI SILMÄKENEVAN SAARI 1 a-c	asuinpaikka	kivikausi	2044 03 Riihimäki	6732 54	2542 62	89-90
RIIHIMÄKI 10 HERAJOKI SILMÄKENEVAN SAARI 2 a-c	asuinpaikka	kivikausi	2044 03 Riihimäki	6732 50	2542 40	89-90
RIIHIMÄKI 11 HERAJOKI SILMÄKENEVAN SAARI 3	asuinpaikka	kivikausi	2044 03 Riihimäki	6732 54	2542 36	92-93
RIIHIMÄKI 12 HERAJOKI SILMÄKENEVAN SAARI 4 a-c	asuinpaikka	kivikausi	2044 03 Riihimäki	6732 59	2542 12	n. 92
RIIHIMÄKI 13 HERAJOKI SILMÄKENEVAN SAARI 5	asuinpaikka	kivikausi	2044 03 Riihimäki	6732 91	2541 75	n. 90
RIIHIMÄKI 14 HERAJOKI PARMA S	asuinpaikka	kivikausi	2044 03 Riihimäki	6733 19	2541 03	90-91
RIIHIMÄKI 15 HERAJOKI PARMA E	asuinpaikka	kivikausi	2044 03 Riihimäki	6733 48	2541 00	n. 90
RIIHIMÄKI 16 HERAJOKI KAVONKALLIO	asuinpaikka	kivikausi	2044 03 Riihimäki	6731 12	2544 14	n.90
RIIHIMÄKI 17 PATASTENMÄKI SZOLNOKINPUISTO	kuppikivi	ajoittamaton	2044 03 Riihimäki	6736 03	2543 06	n. 90
RIIHIMÄKI 18 AROLAMMI PIRTTILÄ 3	asuinpaikka	kivikausi	2044 03 Riihimäki	6731 10	2542 76	n. 90
RIIHIMÄKI 19 AROLAMMI JUSULA	asuinpaikka	kivikausi	2044 03 Riihimäki	6730 78-90	2544 06-22	n. 87,5
RIIHIMÄKI 20 HERAJOKI PIETILÄ	asuinpaikka	kivikausi	2044 03 Riihimäki	6733 13	2543 24	90-92,5
RIIHIMÄKI hist.1 KYTÖJÄRVI KYPÄRLAHTI	valmistuspaikka	historiallinen	2042 11 Kytäjä	6 727 131	2 539 264	n. 105
RIIHIMÄKI hist.2 AROLAMMI VIEREMÄ	ryssänhauta	historiallinen	2044 03 Riihimäki	6731 40	2544 91	n. 97,5

Riihimäen irtaimet muinaisesinelöydöt 2002

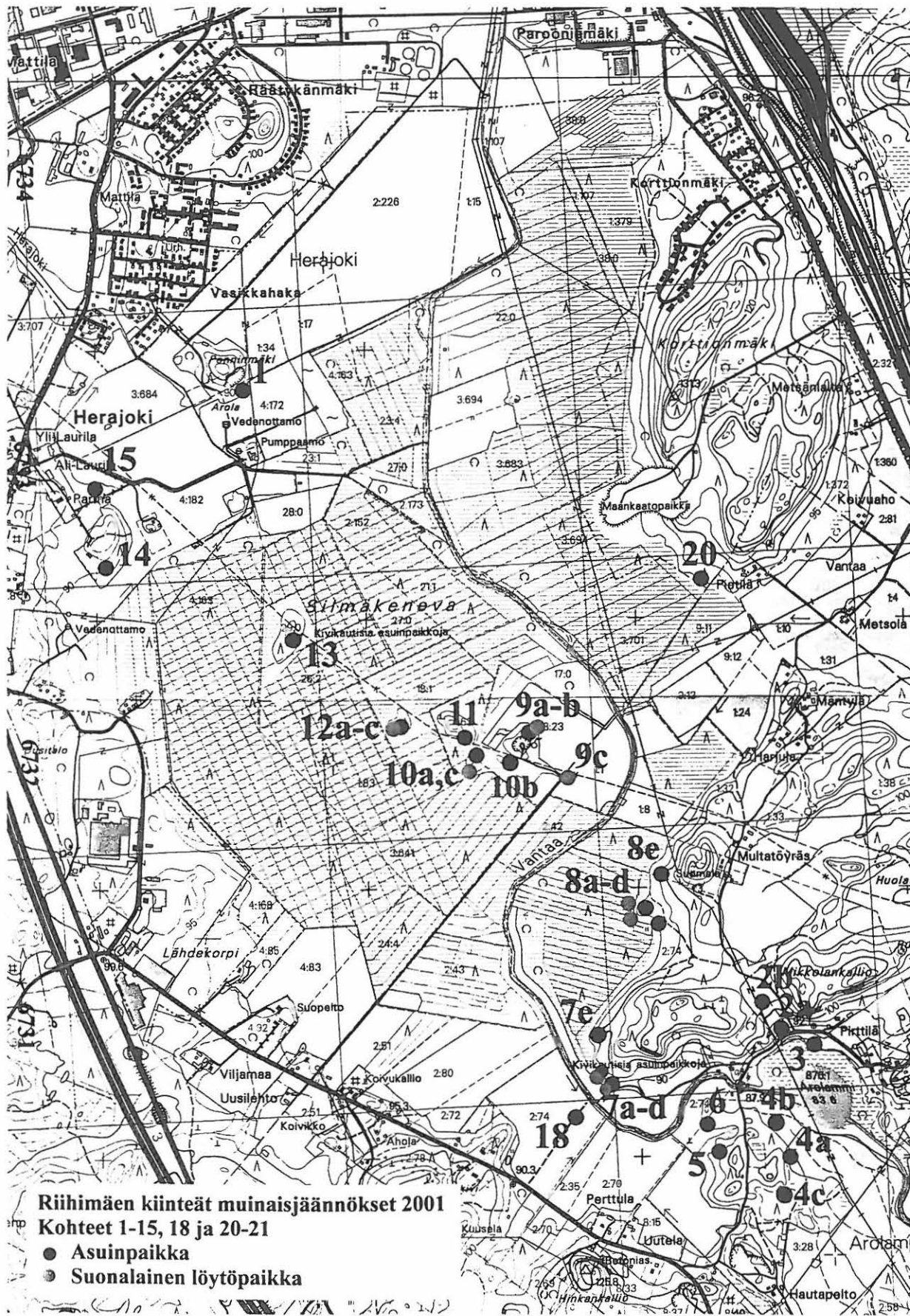
Kohteen nimi ja nro	luettelonro	vuosi	löytölaji	peruskartta	koordinaatit			tarkkuus	+ m
					x	y	z		
RIIHIMÄKI (1) AROLAMMI PAARIJOKI	KM 18996	1877	oikokirves	2044 02 Hyvinkää	6729 40	2541 08	n. 90	Löytöpaikka	50
RIIHIMÄKI (2) AROLAMMI MÄENSYRJÄ	KM 10391	1935	reikäkivi	2044 02 Hyvinkää	6729 40	2541 35	n. 97,5	Löytöpaikka	20
RIIHIMÄKI (3) AROLAMMI ISOLA	KM 18997:1	1972	tasataltta	2044 02 Hyvinkää	6729 98	2542 80	n. 95	Löytöpaikka	50
	KM 18997:2	1972	hioim. katk.	2044 02 Hyvinkää	6729 98	2542 80	n. 95	Löytöpaikka	50
	KM 18997:3	1972	hioim. katk.	2044 02 Hyvinkää	6729 98	2542 80	n. 95	Löytöpaikka	50
	KM 18997:4	1972	hiottu kivi	2044 02 Hyvinkää	6729 98	2542 80	n. 95	Löytöpaikka	50
RIIHIMÄKI (4) AROLAMMI JUSULA	KM 21758	1970-I	tasataltta	2044 03 Riihimäki	6730 68	2544 14	n. 83	Löytöpaikka	20
RIIHIMÄKI (5) AROLAMMI PIRTTILÄ	KM 1869:58	1877	poikkiter. taltta	2044 03 Riihimäki	6731 35	2543 83	n. 80	Päärakennus	-
RIIHIMÄKI (6) AROLAMMI PERTTULA	KM 21757	-	tasataltta	2044 03 Riihimäki	6731 23	2542 80	n. 84	Löytöpaikka	50
RIIHIMÄKI (7) HERAJOKI SILMÄKENEVA	kans.t.os. 7113	1928	muinaissuksi	2044 03 Riihimäki	6733 28	2542 32	n. 87	Löytöpaikka	50
RIIHIMÄKI (8) HERAJOKI PIETILÄ	KM 19163	-	hioimen katk.	2044 03 Riihimäki	6733 03	2543 04	n. 88	Päärakennus	100
	KM 19163	-	hioinkivi	2044 03 Riihimäki	6733 03	2543 04	n. 88	Päärakennus	100
RIIHIMÄKI (9) VANTAA UUSI-KEIPILÄ	KM 362:1	1924	kourutaltta	2044 03 Riihimäki	6734 02	2545 13	n. 95	Päärakennus	50
	KM 362:2	1924	kourutaltta	2044 03 Riihimäki	6734 02	2545 13	n. 95	Päärakennus	50
RIIHIMÄKI (10) RÄÄTYKÄNMÄKI	KM 21113	-	kaksoistaltta	2044 03 Riihimäki	6734 87	2541 66	n. 100	Löytöpaikka	50
RIIHIMÄKI (11) AROLAMPI AHOLAMPI	KM 20949	1980	uurrenuija	2044 03 Riihimäki	6734 66	2540 02	n. 95	Löytöpaikka	50
RIIHIMÄKI (12) PETSAMO PERJALA	RM 493	1950-I	kivikirves	2044 03 Riihimäki	6737 77	2542 11	n. 95	Päärakennus	20
RIIHIMÄKI (13) VANTAA OJALA	HM	1920-I	vasarakirv. katk.	2044 03 Riihimäki	6737 01	2545 39	n. 95	Löytöpaikka	20
RIIHIMÄKI (14) AROLAMMI LINDELL	KM 2342:6	1885	tasataltta	2044 03 Riihimäki	6730 74	2542 06	n. 105	Torpan paikka	200
RIIHIMÄKI (15) HERAJOKI JUSSILA	RM	1968	muinaissuksi	2044 03 Riihimäki	6736 20	2540 02	n. 94	Suon keskiosa	200
RIIHIMÄKI (16) AROLAMMI MIKKOLANKALLIO	KM 33404	2001	kvartsi-iskos	2044 03 Riihimäki	6731 52	2543 86	n. 95	Löytöpaikka	20

Numerointi Jyri Saukkosen inventointikertomuksen mukaan (1982).

KM= Kansallismuseo

RM= Riihimäen kaupunginmuseo

HM= Hausjärven museo



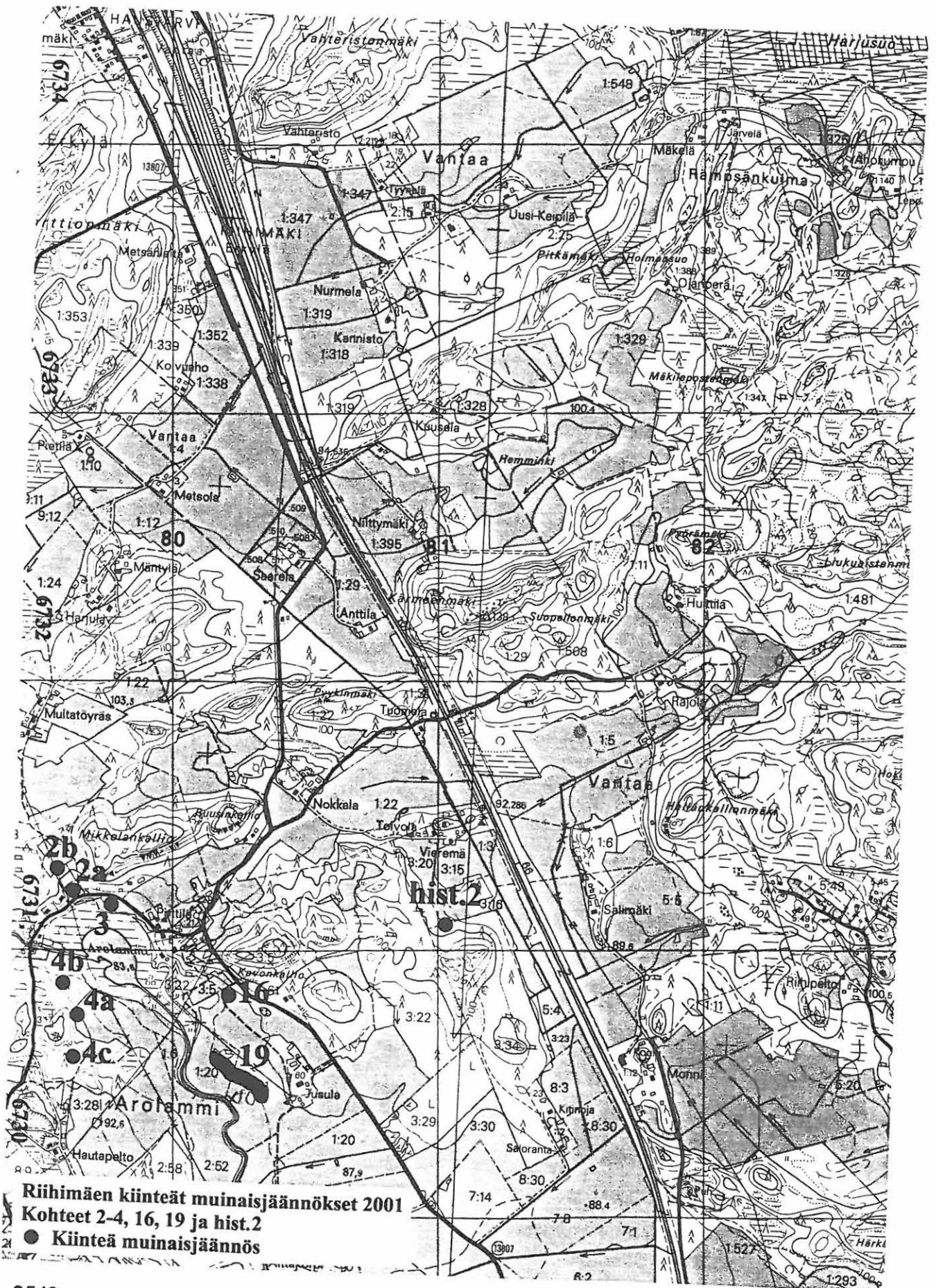
2540

2541

2542

2543

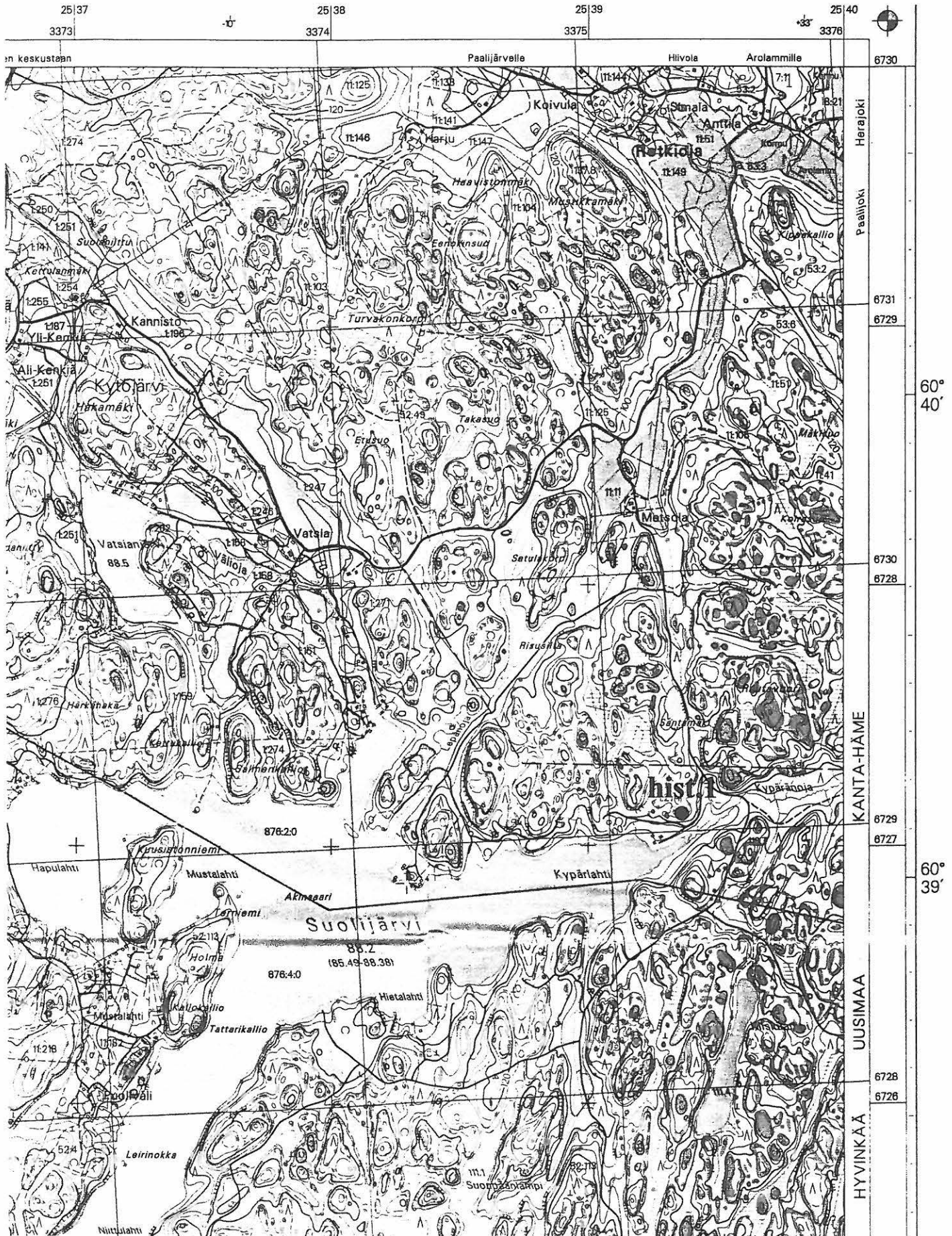
Pohjana 1:20 000 maastokartta 2044 03 Riihimäki (2000), piirt. O. Seitsonen.



Riihimäen kiinteät muinaisjäännökset 2001
Kohteet 2-4, 16, 19 ja hist.2
 ● Kiinteä muinaisjäännös

2543 2544 2545 2546

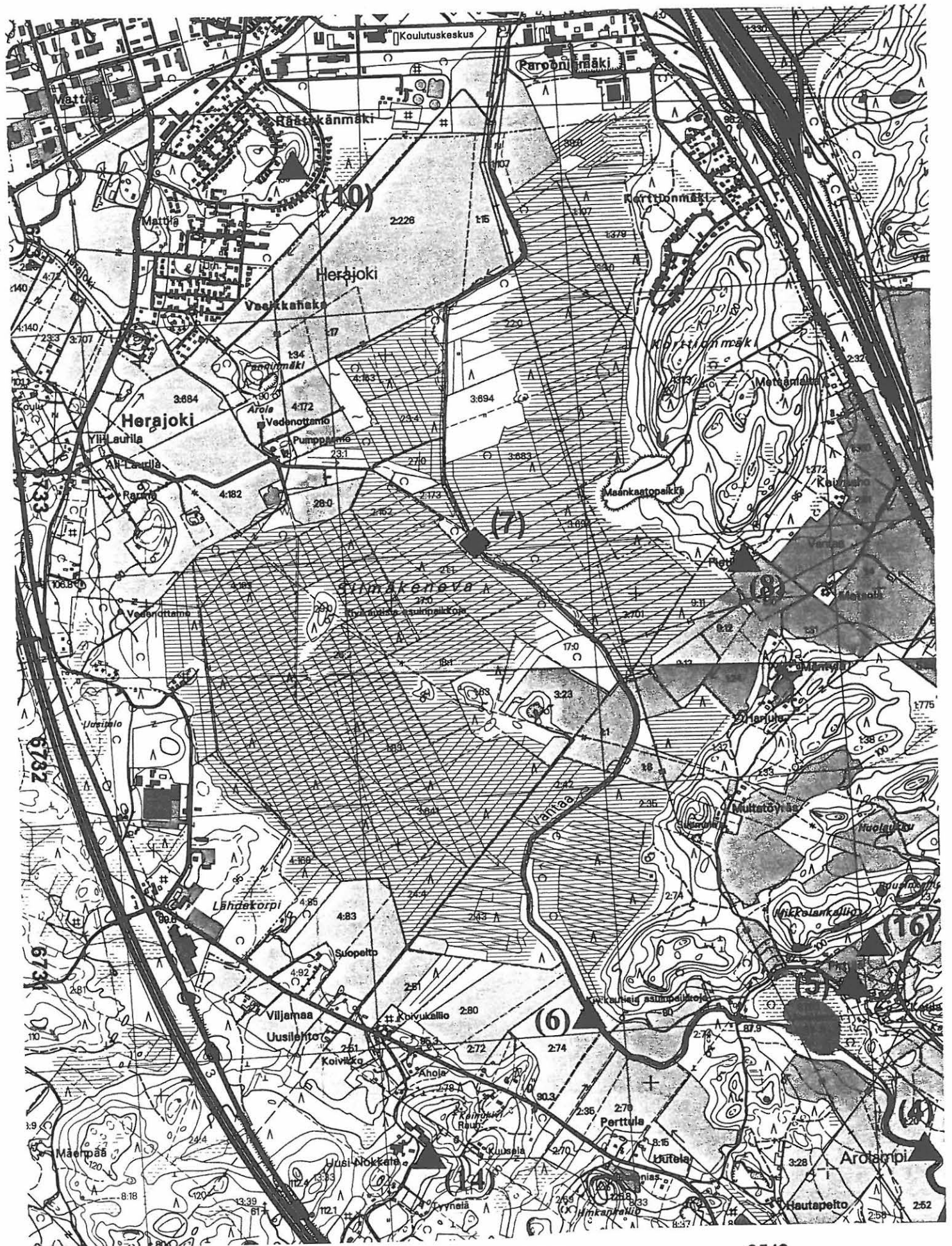
Pohjana 1:20 000 maastokartta 2044 03 Riihimäki (1982), piirt. O. Seitsonen



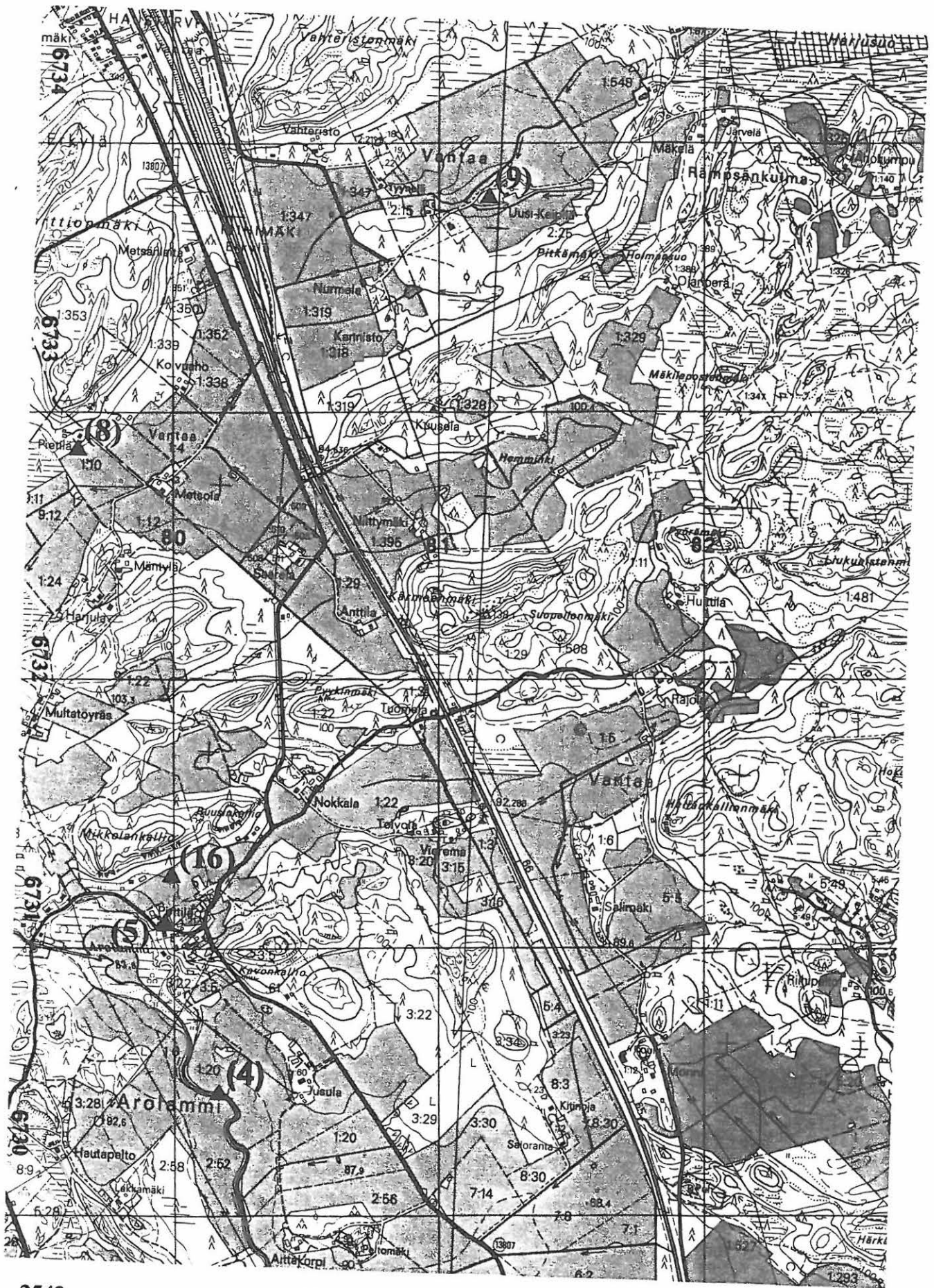
● Kiinteä muinaisjännös, Riihimäki hist.1 Kytäjäjärvi Kypärälahti.
 Pohjana 1:20 000 maastokartta 2042 11 Kytäjä (2000), piirt. O. Seitsonen.



● Kiinteä muinaisjäännös, Riihimäki 17 Patastenmäki Szolnokinpuisto.
 Pohjana 1:20 000 maastokartta 2044 03 Riihimäki (1982), piirt. O. Seitsonen.



▲ Kivikautinen irtolöytö ♦ Suosuksi
 Irtolöydöt. Pohjana 1:20 000 maastokartta 2044 03 Riihimäki (2000), piirt. O. Seitsonen



2543

2544

2545

2546

▲ Kivikautinen irtolöytö.

Pohjana 1:20 000 maastokartta 2044 03 Riihimäki (1982), piirt. O. Seitsonen

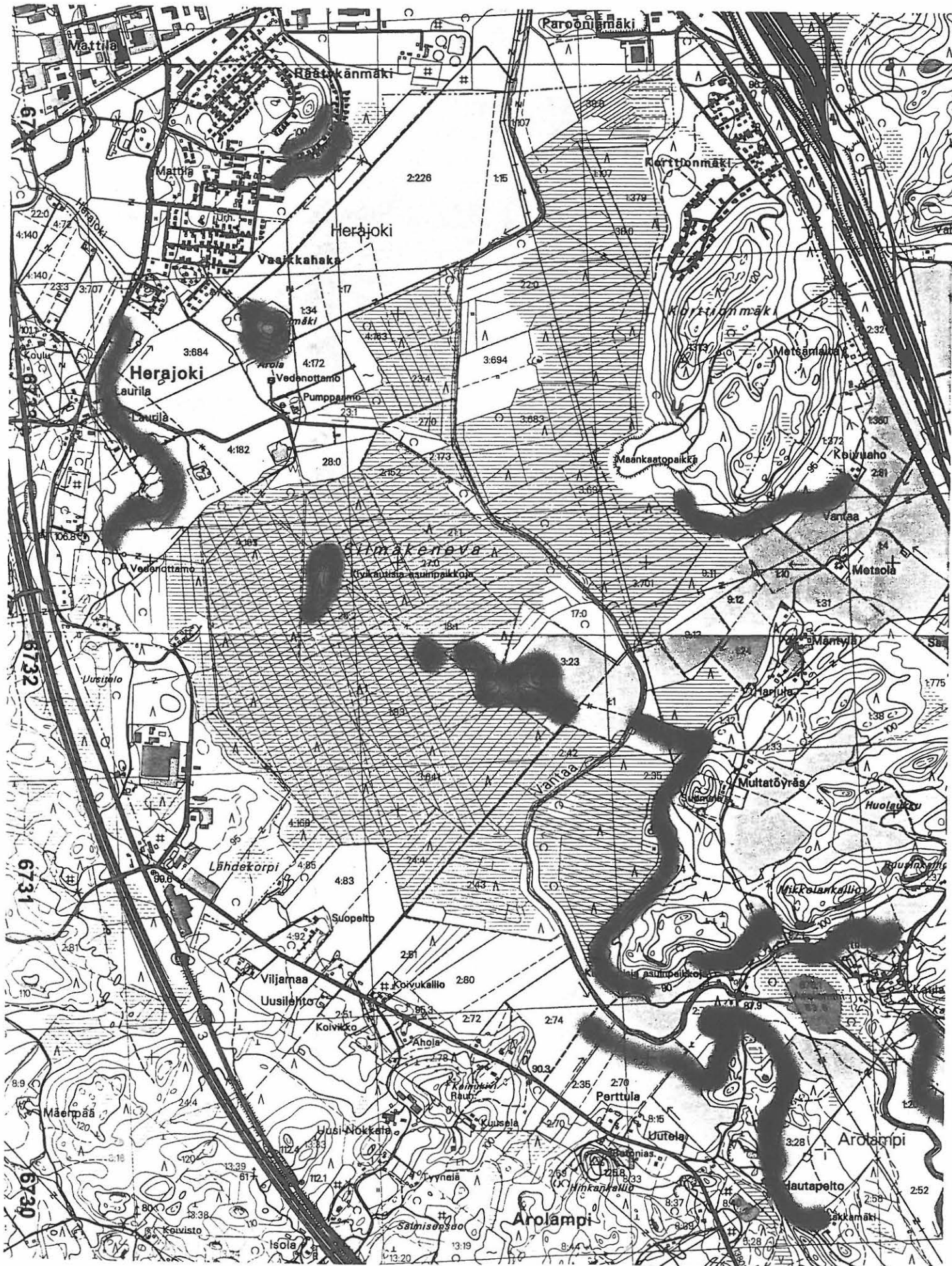


▲ Kivikautinen irtolöytö. Riihimäki (1)-(3), Hyvinkää (14)-(16).
 Pohjana 1:20 000 maastokartta 2044 02 Hyvinkää (1982), piirt. O. Seitsonen.



▲ Kivikautinen irtolöytö ♦ Suosuksi.

Pohjana 1:20 000 maastokartta 2044 03 Riihimäki (1982), piirt. O. Seitsonen.



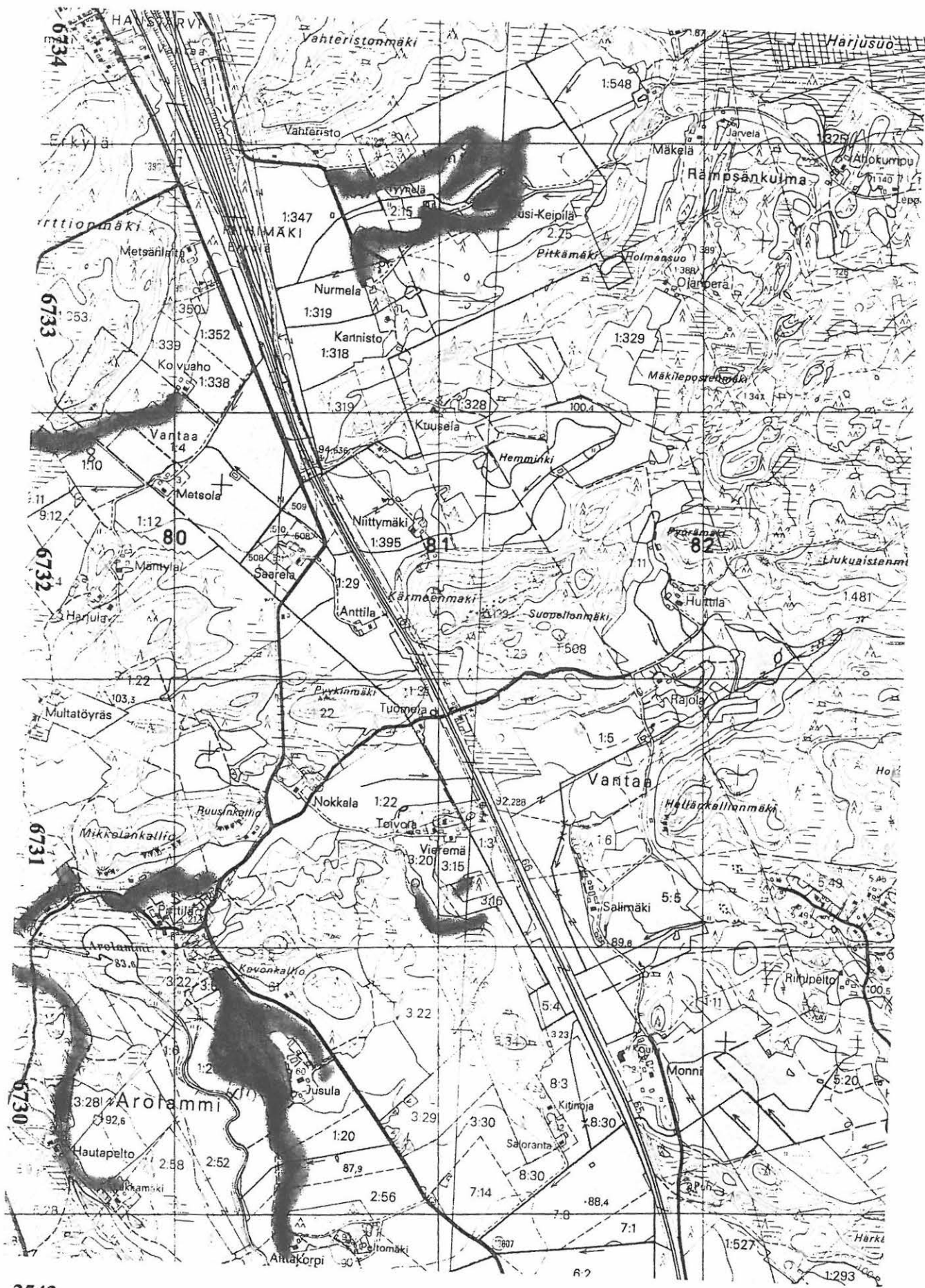
2540

2541

2542

2543

Inventoidut alueet. Pohjana 1:20 000 maastokartta 2044 03 Riihimäki (2000), piirt. O. Seitsonen.

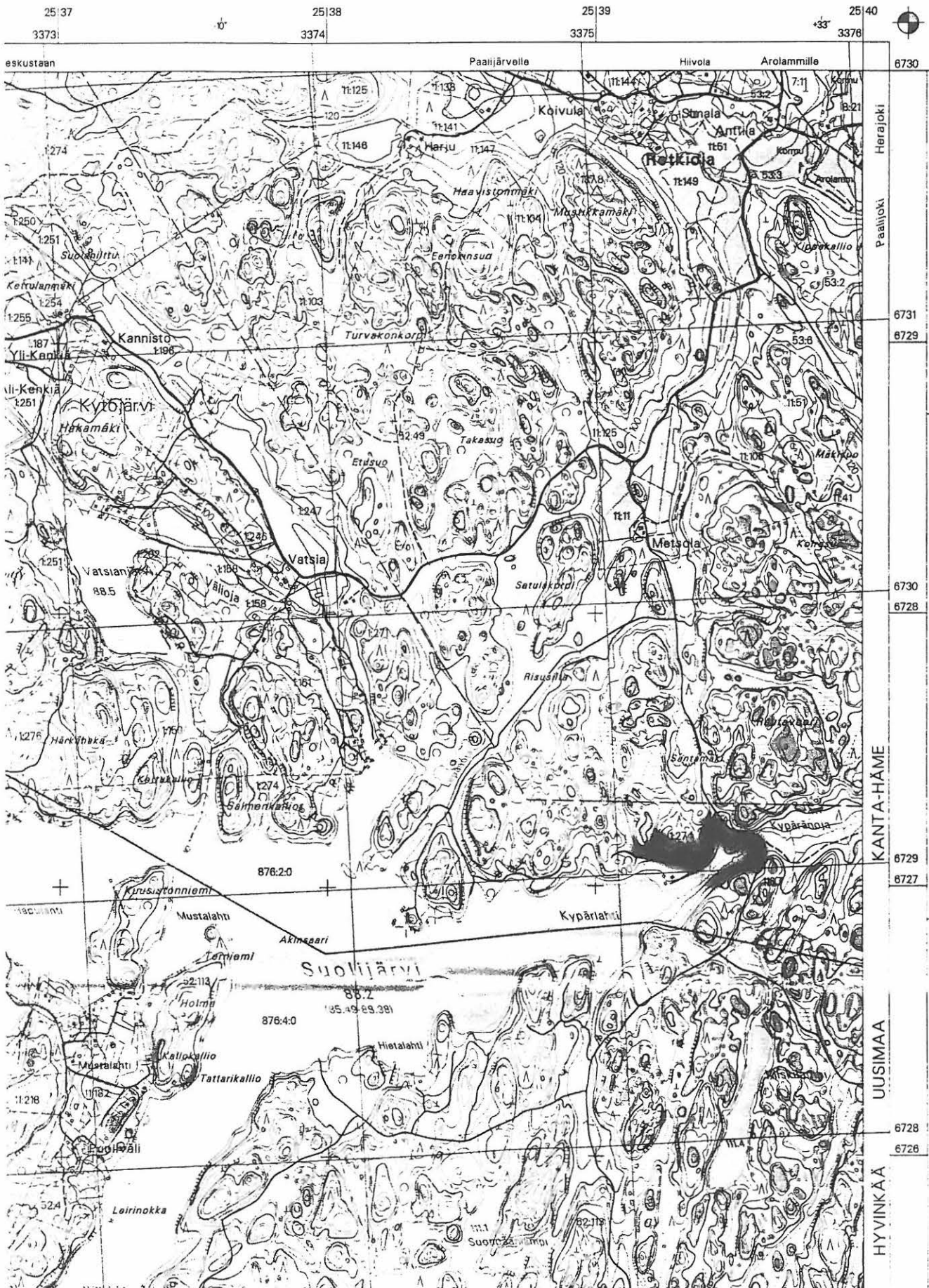


2543 2544 2545 2546

Inventoidut alueet. Pohjana 1:20 000 maastokartta 2044 03 Riihimäki (1982), piirt. O. Seitsonen.



Inventoidut alueet. Pohjana 1:20 000 maastokartta 2044 02 Hyvinkää (1982), piirt. O. Seitsonen.



Inventoidut alueet. Pohjana 1:20 000 maastokartta 2042 11 Kytäjä (2000), piirt. O. Seitsonen.

Riihimäki 1 Herajoki Penninmäki

Muinaisjäännöstyyppi:	Asuinpaikka
Ajoitus:	Kivikautinen
Rauhoitusluokka:	2
Lukumäärä:	1

Sijainti

Peruskartta:	2044 03 Riihimäki
Koordinaatit:	x= 6733 88 y= 2541 56 z= n. 90
Etäisyystieto:	Riihimäen kirkosta linnuntietä n. 2,6 km etelälounaaseen
Tutkimukset:	1989 tarkastus – Päivi Luppi 1996 kartoitus – Timo Salminen ja Pia Ruuttu 1997 inventointi – Timo Jussila, Jouni Rasimus ja Heikki Matiskainen 2001 inventointi – Oula Seitsonen

Kohde sijaitsee n. 1,4 km kaakkoon Helsinki-Hämeenlinna moottoritien Riihimäen eteläisestä liittymästä ja n. 1 km itäkoilliseen vanhan valtatie 3:n Herajoelta Riihimäelle johtavasta risteyksestä. Asuinpaikka on peltojen keskellä sijaitsevalla mäellä, jonka länsipuolella Herajoki laskee Vantaanjokea kohden. Penninmäki on aikoinaan muodostanut saaren Silmäkenevan paikalla sijainneen järven pohjoisosissa.

Paikalla sijainneen Paloheimo Oy:n nyt puretun työväenasunnon puutarhasta löydettiin 1984-85 kampakeramiikkaa marjapensaita siirrettäessä. Löytäjä Erkki Heiskanen on kertonut löytäneensä 30-50 cm syvyydessä merkkejä mahdollisesta kulttuurikerroksesta, ja pelto-ojaa kaivaessaan havainneensa tulennpidon jälkiä maaleikkauksessa..

Paikalla on tehty vuonna 1996 fosfaattikartoitus, jonka perusteella asuinpaikka on laajuudeltaan noin 80 x 20 m pellon ja hiekkakuopan välisellä alueella.

Käydessäni paikalla havaitsin joitakin kvartseja pellonlaitamilla asuinpaikan edustalla, mutta en poiminut löytöjä jo tunnetulta kohteelta mukaani. Aiemmat löydöt ovat olleet tyypillistä kampakeramiikkaa, kvartseja ja palanutta luuta. Vaikuttaa varsin epätodennäköiseltä, että kivikautinen asuinpaikka olisi säilynyt kovin hyvin soranoton, puutarhanhoidon ja rakentamisen yhteisessä vaikutuspiirissä. Kohteen kasvillisuus kertoo alueen puutarhamenneydestä.

Inventointi 2001

Päivämäärä:	1.10.2000
Inventoijat:	Oula Seitsonen
Löydöt:	-
Havaintomahdollisuudet:	Hyvät
Koko:	Noin 80 x 20 m
Lähilöydöt:	Riihimäki 15 n. 700 m lounaaseen, Riihimäki 14 n. 800 m lounaaseen, Riihimäki 13 n. 1 km etelään
Kartat:	Peruskarttaote 1:20 000 s. 7.

Riihimäki 2 Arolammi Pirttilä 1 A - B

Muinaisjäännöstyyppi: Asuinpaikka
Ajoitus: Kivikautinen
Rauhoitusluokka: 2
Lukumäärä: 1

Sijainti

Peruskartta: 2044 03 Riihimäki
Koordinaatit: x= 6731 46 y= 2543 52 z= n. 90-105
Etäisyystieto: Riihimäen kirkosta linnuntietä n. 5 km eteläkaakkoon
Tutkimukset: 1997 inventointi – Timo Jussila
2001 inventointi – Oula Seitsonen

Kohde sijaitsee noin 200 m Arolammin pohjoispuolella kaakkoon viettävässä peltorinteessä, noin 300 m Pirttilän päärakennuksesta länsiluoteeseen. Löytöalue on jaettu A - ja B - alueiseen. A -alue ulottuu Arolammin pohjoispuolella kulkevan tien laidasta parikymmentä metriä pohjoiseen, kattaen rinteiden tasaisemman alaosan, n. 20 x 30 m alueen. Asuinpaikasta osa on saattanut säilyä ehjänä pellon reunojen ulkopuolella, pääasiassa pellon länsipuolella. Pellon itäpuolitse kulkevan tien ojissa ei ollut mitään havaittavissa. Maaperä paikalla on peltomultaa. Paikalla oli nähtävissä joitakin kvartsi-iskoksia, mutta en poiminut niitä talteen. Aikaisemmat löydöt paikalta ovat olleet kvartsiesineitä, -iskoksia ja palanutta luuta. B-alue sijaitsee luoteeseen nousevan törmän päällä. Arkeologian harrastaja Jouni Rasimus on löytänyt tältä n. 105 m mpy. sijaitsevalta terassilta pienen palan nuorakeramiikkaa. Paikalla käydessäni terassilla ei ollut havaittavissa esihistoriallisia jäänteitä.

Inventointi 2001

Päivämäärä: 15.9.2001
Inventoijat: Oula Seitsonen
Löydöt: -
Havaintomahdollisuudet: Hyvät
Koko: 20 x 30 m
Lähilöydöt: Riihimäki 3 n. 120 m kaakkoon, Riihimäki 4 n. 400 m etelään, Riihimäki 5 n. 500 m lounaaseen, Riihimäki 6 n. 450 m lounaaseen, Riihimäki 7 n. 500 m länteen, Riihimäki 16 n. 700 m itäkaakkoon, Riihimäki 18 n. 600m lounaaseen, Riihimäki 19 n. 900 m itäkaakkoon.
Kartat: Peruskarttaote 1:20 000 s. 7.

Riihimäki 3 Arolammi Pirttilä 2

Muinaisjäänöstyyppi: Asuinpaikka
Ajoitus: Kivikautinen
Rauhoitusluokka: 2
Lukumäärä: 1

Sijainti

Peruskartta: 2044 03 Riihimäki
Koordinaatit: x= 6731 42 y= 2543 65 z= n. 88-89
Etäisyystieto: Riihimäen kirkosta linnuntietä n. 5,2 km eteläkaakkoon
Tutkimukset: 197 inventointi – Timo Jussila, Jouni Rasimus ja Heikki Matiskainen
2001 inventointi – Oula Seitsonen

Asuinpaikka sijaitsee aivan Arolammin pohjoispuolella, lammen pohjoispuolitse kulkevan tien eteläpuolisella pellolla, Pirttilän päärakennuksesta vajaa 200 m länsiluoteeseen. Löytöalue keskittyy pienelle luoteeseen työntyvälle tasalakiselle niemelle, joka sijaitsee noin 88-89 m mpy. Jos kohde rajoittuu niemen alueelle, sen koko on noin 10 x 10 m. Maaperä on peltoturvetta.

Aikaisemmat löydöt paikalta ovat kvartsi-iskoksia. Kohteen tarkastaessani havaitsin paikalla yhden kvartsi-iskoksen niemen tyven alueella, mutten ottanut sitä talteen. Kiinteitä esihistoriallisia rakenteita kohteessa ei ollut havaittavissa.

Inventointi 2001

Päivämäärä: 15.9.2001
Inventoijat: Oula Seitsonen
Löydöt: -
Havaintomahdollisuudet: Hyvät
Koko: n. 10 x 10 m
Lähilöydöt: Riihimäki 2 n. 120 m luoteeseen, Riihimäki 4 n. 200 m lounaaseen, Riihimäki 5 n. 400 m lounaaseen, Riihimäki 6 n. 400 m lounaaseen, Riihimäki 7 n. 600 m länteen, Riihimäki 16 n. 600 m itäkaakkoon, Riihimäki 18 n. 750m lounaaseen, Riihimäki 19 n. 800 m itäkaakkoon
Kartat: Peruskarttaote 1:20 000 s. 7.

Riihimäki 4 Arolammi Hautapelto N A - C

Muinaisjäänöstyyppi:	Asuinpaikka
Ajoitus:	Kivikautinen
Rauhoitusluokka:	2
Lukumäärä:	1

Sijainti

Peruskartta:	2044 03 Riihimäki
Koordinaatit:	x= 6731 02 y= 2543 55 z= n. 88
Etäisyystieto:	Riihimäen kirkosta linnuntietä n. 5,6 km eteläkaakkoon
Tutkimukset:	1997 inventointi – Timo Jussila, Jouni Rasimus ja Heikki Matiskainen 2001 inventointi – Oula Seitsonen

Kohde sijaitsee Arolammin lounaispuolella. Löytöalue on jaettu A- ja B-alueisiin, joista 4 B sijaitsee noin 400 m Pirtilän tilan päärakennuksesta länsilounaaseen, 4 A noin 450 m lounaaseen ja 4 C noin 150 m A:sta etelään.

Löytöalue 4 A on koilliseen laskevan peltorinteen luoteislaidassa rinteen yläosassa n. 88 m mpy korkeudella. Maaperä on peltoturvetta. Aikaisemmat löydöt paikalta ovat kvartsi-iskoksia. Käydessäni paikalla pellon pinnalla ei ollut havaittavissa löytöjä.

Löytöalue 4 B on Jouni Rasimuksen syksyllä 2001 4 A:sta n. 100 m luoteeseen löytämä asuinpaikka. Paikka oli metsäaurattu tuona syksynä ja kvartsi-iskoksia oli edelleen vuotta myöhemmin nähtävissä useissa kohdissa umpeen kasvavissa aurasvaoissa. En ottanut löytöjä talteen kohteesta. Asuinpaikka sijaitsee tasaisen loivasti koilliseen Arolammin suuntaan laskevassa rinteessä, noin samalla korkeustasolla kuin löytöalue A. Maaperä on soransekaisista hiekkaa.

Alueesta A noin 150 m etelään on Riihimäen kaupunginmuseon amanuenssi Jukka Peltonen löytänyt kvartseja löytöalueelta 4 C. Itse en keväällä 2002 paikalla käydessäni havainnut kivikautiseen asuinpaikkaan viittaavia merkkejä metsätyökoneiden jälkiä tarkastellessani. Asuinpaikka on ilmeisesti osittain tuhoutunut metsätöiden yhteydessä.

Kohteen 4 löytöalueet liittyvät todennäköisesti Arolammin korkeamman vedenpinnan vaiheeseen, josta myös Vantaanjoen vastakkaisella puolella sijaitseva kohde 19 kertoo. Löytöalueet A ja B saattavat liittyä toisiinsa, mutta tätä on mahdoton nykyisellään todeta pellon laidan ollessa metsäauraamatonta aluetta.

Inventointi 2001

Päivämäärä:	16.9.2001 ja 8.5.2002
Inventoijat:	Oula Seitsonen
Löydöt:	-
Havaintomahdollisuudet:	Hyvät
Koko:	-
Lähilöydöt:	Riihimäki 3 n. 400 m koilliseen, Riihimäki 2 n. 400 m pohjoiseen, Riihimäki 5 n. 300 m länteen, Riihimäki 6 n. 250 m länsiluoteeseen, Riihimäki 7 n. 600 m luoteeseen, Riihimäki 16 n. 600 m itään, Riihimäki 18 n. 800m länteen, Riihimäki 19 n. 600 m itään.
Kartat:	Peruskarttaote 1:20 000 s. 7.

Riihimäki 5 Arolammi Kynnys 1

Muinaisjäänöstyyppi: Asuinpaikka
Ajoitus: Kivikautinen
Rauhoitusluokka: 1
Lukumäärä: 1

Sijainti

Peruskartta: 2044 03 Riihimäki
Koordinaatit: x= 6731 03 y= 2543 28 z= n. 90
Etäisyystieto: Riihimäen kirkosta linnuntietä n. 5,5 km eteläkaakkoon
Tutkimukset: 1997 inventointi – Timo Jussila, Jouni Rasimus ja Heikki Matiskainen
2001 inventointi – Oula Seitsonen

Asuinpaikka sijaitsee Vantaanjoen eteläpuolella n. 250 m Arolammin sillasta etelälounaaseen, Arolammista n. 400 m länsilounaaseen Katilantien länsipuolella. Kohde on mäntymetsässä noin 50 m pellon reunasta itään pienellä länteen suuntautuneella niemellä. Niemi jatkuu länteen ja laskee loivasti suohon. Asuinpaikka sijoittuu n. 90 m mpy korkeudelle. Aikaisemmat löydöt paikalta ovat kvartsi-iskoksia. Maaperä on hiekkansekaista moreenia. Kohde on ehjä.

Tein kohteen länsipuolelle kolme koekuoppaa selvittääkseni jatkuisivatko löydöt suoturvekerrostumien alle. Ensimmäisen koekuopan kaivoin noin kuuden metrin päässä nykyisestä mineraalimaan ja turpeen rajasta, jossa kulki myös jään työntämien kivien muodostama pallevyöhyke. Löysin yhden kvartsi-iskoksen suoturvekerrostumasta n. 40 cm syvyydestä. Ensimmäisessä koekuopassa suoturpeen paksuus oli noin 65 cm ja sen alla noin 20 cm hienoa hiekkaa, jossa oli joitakin rapautuneita kiviä. Hiekan alla oli savensekaista hiekkaa n. 15 cm ja sen alla savi. Hiekassa ei ollut löytöjä. Toisen koekuopan tein noin 12 m mineraalimaan rajasta kuivatusojan leikkaukseen. Toisessa kuopassa toistui sama stratigrafia, turvetta oli n. 40 cm, hiekkaa 20 cm, savensekaista hiekkaa 10 cm ja sen alla savi. Koekuopasta ei tullut löytöjä. Kolmannen kuopan kaivoin n. 5 m edellisestä luoteeseen. Siinä rahkaturvetta oli noin 1,2 m paksuudelta ja se yhtyi suoraan järviliejuun.

Inventointi 2001

Päivämäärä: 16.9.2001
Inventoijat: Oula Seitsonen
Löydöt: KM 33403:1 kvartsi-iskos 1 kpl
Havaintomahdollisuudet: Hyvät
Koko: -
Lähilöydöt: Riihimäki 3 n. 500 m koilliseen, Riihimäki 4 n. 300 m itään, Riihimäki 2 n. 500 m pohjoiskoilliseen, Riihimäki 6 n. 150 m pohjoiseen, Riihimäki 7 n. 500 m luoteeseen, Riihimäki 16 n. 1 km itään, Riihimäki 18 n. 550 m länteen, Riihimäki 19 n. 1 km itään.
Kartat: Peruskarttaote 1:20 000 s. 7, yleiskartta 1:1000 s. 47.

Riihimäki 6 Arolammi Kynnys 2 A - B

Muinaisjäänöstyyppi:	Asuinpaikka
Ajoitus:	Kivikautinen
Rauhoitusluokka:	1
Lukumäärä:	1

Sijainti

Peruskartta:	2044 03 Riihimäki
Koordinaatit:	x= 6731 12 y= 2543 24 z= n. 92
Etäisyystieto:	Riihimäen kirkosta linnuntietä n. 5,4 km eteläkaakkoon
Tutkimukset:	1997 inventointi – Timo Jussila, Jouni Rasimus ja Heikki Matiskainen 2001 inventointi – Oula Seitsonen

Asuinpaikka on Vantaanjoen eteläpuolella n. 180 m Arolammin sillasta lounaaseen, Arolammista n. 400 m länteen Katilantien länsipuolella. Kohde jakautuu löytöalueisiin 6 A ja B, joista A on löytynyt vuoden 1997 inventoinnissa ja B löytyi kesällä 2001.

Kohde 6 A sijaitsee sekametsässä pienellä mäennyppylällä, muinaisen saaren lounaiskulmassa. Asuinpaikka on pari metriä kohdetta 5 korkeammalla, n. 92 m mpy. tasolla. Maaperä on kivistä moreenia. Paikalla ei ollut havaittavissa pinnalle jälkiä rakenteista tai löydöistä. Aikaisemmin löytöinä on saatu koekuopasta kvartsi-iskoksia. Kohde on ehjä.

Mäennyppylä laskee melko jyrkästi kohteen länsipuolella suon suuntaan, mutta kaartuu loivasti rinteeseen alapäästä suohon. Kohteen lounaispuolella rinne laskee myös melko jyrkkänä, mutta loivenee noin 89 m mpy. tasolle matalaksi ja kapeaksi lounaaseen kurottuvaksi niemekkeeksi. Niemeke jatkuu lähes peruskarttaan merkitylle suurelle kivelle asti. Tein niemen kärjen tuntumaan kaksi koekuoppaa, joista toiseen sattui kaksi kvartsi-iskosta. Nimitin löytöalueen 6 B:ksi.

Inventointi 2001

Päivämäärä:	16.9.2001
Inventoijat:	Oula Seitsonen
Löydöt:	KM 33402:1 kvartsi-iskos 2 kpl.
Havaintomahdollisuudet:	Hyvät
Koko:	-
Lähilöydöt:	Riihimäki 3 n. 500 m koilliseen, Riihimäki 4 n. 250 m kaakkoon, Riihimäki 5 n. 150 m etelään, Riihimäki 2 n. 450 m koilliseen, Riihimäki 7 n. 400 m luoteeseen, Riihimäki 16 n. 1 km itään, Riihimäki 18 n. 550 m länteen, Riihimäki 19 n. 1 km itään.
Kartat:	Peruskarttaote 1:20 000 s. 7, yleiskartta 1:1000 s. 47.

Riihimäki 7 Arolammi Sinivuokkonieniemi A -E

Muinaisjäännöstyyppi:	Asuinpaikka
Ajoitus:	Kivikautinen
Rauhoitusluokka:	1
Lukumäärä:	1

Sijainti

Peruskartta:	2044 03 Riihimäki
Koordinaatit:	pohjoispää x= 6731 46 y= 2542 82 z= n. 89-90; eteläpää x= 6731 28 y= 2542 88 z= n. 89-90
Etäisyystieto:	Riihimäen kirkosta linnuntietä n. 5,2 km etelään
Tutkimukset:	1997 inventointi – Timo Jussila, Jouni Rasimus ja Heikki Matiskainen 1998 kaivaus – Heikki Matiskainen ja Timo Jussila 1999 kaivaus – Heikki Matiskainen ja Timo Jussila 2000 kaivaus – Heikki Matiskainen, Mikhail Zhilin ja Antti Bilund 2001 kaivaus – Heikki Matiskainen, Mikhail Zhilin, Juha Ruohonen ja Oula Seitsonen 2001 inventointi – Oula Seitsonen

Kohde on Arolammista n. 700 m länteen n. 100 m Vantaanjoen itäpuolella. Muinaisjäännösalue sijaitsee kuusimetsässä muinaisen niemen kärjessä n. 500 m Arolammin sillasta länteen. Sinivuokkonien muinaisjäännösalue on tähän asti Silmäkenevan kohteista laajin, ja se on jaettu A-E -alueisiin, joista C ja D ovat suonalaisia alueita. Kokonaisuudessaan alue on n. 200 x 30 m. Laajuutensa lisäksi Sinivuokkonieniemi on alueen kohteista intensiivisimmin tutkittu.

Löytöjä paikalta on saatu kaivauksissa sekä peltoon avatuilta suokaivausalueilta että kahdelta eri korkeuksilla sijaitsevalta terassilta, joista alempi liittyy mesoliittiseen asutusvaiheeseen ja ylempi neoliittiseen. Terasseja erottaa toisistaan jääntyöntämien kivien muodostama vyöhyke. Löydöt ovat olleet kvartsi-iskoksia, -ytimiä ja -esineitä, nuorempaa varhaiskampakeraamiikkaa, myöhäiskampakeraamiikkaa, savi-idolin katkelma ja palanutta luuta. Suoalueilta on lisäksi saatu talteen verkonkohoja, puupaaluja ja muutama käyttötarkoitukseltaan epämääräinen puuesine. Maaperä mineraalimaalla on hiekkansekaista moreenia, ja suokaivausalueilla suoturvetta.

Niemen ja pellon rajaan kaivettu kuivatusoja tarjoaa hyvän mahdollisuuden löytökeskittymien etsimiseen. Ojasta on lähes koko niemen länsipään matkalta mahdollista löytää kvartsi-esineitä ja -iskoksia, joita en kuitenkaan poiminut mukaani.

Inventointi 2001

Päivämäärä:	11.6.2001
Inventoijat:	Oula Seitsonen
Löydöt:	-
Havaintomahdollisuudet:	Hyvät
Koko:	200 x 30 m
Lähilöydöt:	Riihimäki 3 n. 800 m itään, Riihimäki 4 n. 700 m itäkaakkoon,

Riihimäki 5 n. 500 m kaakkoon, Riihimäki 6 n. 400 m
itäkaakkoon, Riihimäki 2 n. 700 m itään, Riihimäki 8 n. 600 m
koilliseen, Riihimäki 18 n. 200m lounaaseen, Riihimäki 9 n. 1,1
km pohjoiseen

Kartat:

Peruskarttaote 1:20 000 s. 7.

Riihimäki 8 Arolammi Silmäkeneva E A - E

Muinaisjäännöstyyppi: Asuinpaikka
Ajoitus: Kivikautinen
Rauhoitusluokka: 1
Lukumäärä: 1

Sijainti

Peruskartta: 2044 03 Riihimäki
Koordinaatit: x= 6731 92 y= 2543 02 z= n. 89-93
Etäisyystieto: Riihimäen kirkosta linnuntietä n. 4,6 km eteläkaakkoon
Tutkimukset: 1997 inventointi – Timo Jussila, Jouni Rasimus ja Heikki Matiskainen
2000 kaivaus – Heikki Matiskainen, Mikhail Zhilin ja Antti Bilund
2001 inventointi – Oula Seitsonen

Kohde sijaitsee noin 700 m Arolammista luoteeseen, noin 600 m kohteesta 7 A pohjoiskoilliseen. Kohde on sijainnut Silmäkenevan paikalla sijainneen muinaisen järven kaakkoisrannalla länteen laskevassa hiekkapohjaisessa rinteessä. Se on jaettu A – E – alueisiin, joista C ja D ovat suonalaisia löytökerrostumia.

8 A –asuinpaikka sijaitsee länteen viettävästä rinteestä suohon työntyvän kummun laella, noin 93 m mpy. tasolla. 8 B –löytöalue sijaitsee noin 100 m edellisestä kaakkoon kummun eteläpuolella, edellistä muutaman metrin alemmalla tasolla suon laidassa. Löydöt A- ja B - alueilla olivat kvartseja ja luita. Maaperä molemmissa on hiekkaa. Kummun rinteet laskevat suohon melko jyrkästi, mutta loivenevat suokerrosten alle jääneeksi niemekkeeksi, jolla sijaitsevat suolöytöalueet 8 C ja D. Suonalaiset löydöt olivat kvartseja, asbestisekoitteista keramiikkaa ja meripihkaa. Löytöalue 8 E sijaitsee noin 150 m pohjoiskoilliseen A:sta, pienen niemen alueella. Kohteet ovat ehjiä. En kaivanut paikalle koekuoppia, mutta havainnoin kvartseja suohon kaivettujen kuivatusojien maaleikkauksissa.

Inventointi 2001

Päivämäärä: 15.9.2001
Inventoijat: Oula Seitsonen
Löydöt: -
Havaintomahdollisuudet: Hyvät
Koko: 250 x 30 m
Lähilöydöt: Riihimäki 7 n. 500 m lounaaseen, Riihimäki 9 n. 700 m luoteeseen, Riihimäki 10 n. 800 m luoteeseen, Riihimäki 11 n. 1 km luoteeseen
Kartat: Peruskarttaote 1:20 000 s. 7.

Riihimäki 9 Herajoki Silmäkenevan saari 1 A - C

Muinaisjäännöstyyppi:	Asuinpaikka
Aioitus:	Kivikautinen
Rauhoitusluokka:	2
Tutkimäärä:	1

Sijainti

Peruskartta:	2044 03 Riihimäki
Koordinaatit:	x= 6732 54 y= 2542 62 z= n. 89-90
Etäisyystieto:	Riihimäen kirkosta linnuntietä n. 4 km etelään.
Tutkimukset:	1997 inventointi – Timo Jussila, Jouni Rasimus ja Heikki Matis- kainen 1998 tarkastus – Tuula Heikkurinen-Montell ja Nina Strandberg 2001 koekaivaus – Heikki Matiskainen, Mikhail Zhilin, Juha Ruohonen ja Oula Seitsonen 2001 inventointi – Oula Seitsonen

Kohde on Silmäkenevalla Vantaanjoen länsipuolella noin 1,5 km Arolammista luoteeseen. Se sijaitsee Silmäkenevan saarista itäisimmässä. Kohde 9 on jaettu löytöalueisiin A – C, joista B ja C ovat suonalaisia löytöalueita.

9 A –alue sijaitsee saaren koillisreunalla suopeltoon rajoittuvalla rantaterassilla noin 89 m mpy. korkeustasolla. Maaperä on kivistä moreenia. Koekuopista paikalta on löydetty kvartseja ja keramiikan muruja. Asuinpaikan itäpuolella sijaitsee Ahjopalon talon hiekkakuoppa, mutta asuinpaikka ei vaikuta ulottuvan kuopalle asti. 9 B –löytöalue sijaitsee suopellossa asuinpaikan 9 A itäpuolella. Saaren kaakkoiskärjestä paikannettiin suonalainen löytöalue 9 C. Löydöt suopaikoista olivat kvartseja.

Kohteet vaikuttavat olevan täysin ehjiä. Havaitsin pellon pinnalla saaren kaakkoispäässä muutamia kvartseja, joita en kuitenkaan ottanut talteen, vaan jätin löydöt tulevien inventoijien ihailtaviksi.

Inventointi 2001

Päivämäärä:	3.8.2001
Inventoijat:	Oula Seitsonen
Löydöt:	-
Havaintomahdollisuudet:	Hyvät
Koko:	20 x 150 m
Lähilöydöt:	Riihimäki 7 n. 1,2 km etelään, Riihimäki 8 n. 800 m kaakkoon, Riihimäki 10 n. 150 m länsilounaaseen, Riihimäki 11 n. 300 m länteen, Riihimäki 12 n. 500 m länteen, Riihimäki 13 n. 1 km luoteeseen
Kartat:	Peruskarttaote 1:20 000 s. 7.

Riihimäki 10 Herajoki Silmäkenevan saari 2 A – C (10 B =Ahjopalo)

Muinaisjäänöstyyppi:	Asuinpaikka
Ajoitus:	Kivikautinen
Rauhoitusluokka:	2
Lukumäärä:	1

Sijainti

Peruskartta:	2044 03 Riihimäki
Koordinaatit:	x= 6732 50 y= 2542 40 z= n. 89-90
Etäisyystieto:	Riihimäen kirkosta linnuntietä n. 4 km etelään.
Tutkimukset:	1997 inventointi – Timo Jussila, Jouni Rasimus ja Heikki Matiskainen 1998 kaivaus – Heikki Matiskainen ja Timo Jussila 2001 inventointi – Oula Seitsonen

Asuinpaikka sijaitsee Silmäkenevalla Vantaanjoen länsipuolella, noin 1,7 km Arolammista luoteeseen. Kohde on Silmäkenevan itäisimmän saaren luoteisrannalla, noin 150 m kohteesta 9 länsilounaaseen, ja se on jaettu alueisiin 10 A, B ja C, joista viimeinen on suonalainen löytöalue alueen A länsipuolella.

10 A:n löysi Jouni Rasimus vuonna 1997 suoritetun metsänaurauksen jäljiltä. Nykyisin aurattu alue on kasvamassa hyvää vauhtia umpeen, eikä auran vaoissa ollut merkkejä esihistoriallisista löydöistä. Asuinpaikan itäreuna on osittain tuhoutunut maakaasulinjan rakennuksessa 1980 –luvulla. Maaperä paikalla on hiekkaa. Paikalle kaivetuista koekuopista saatiin kvartseja ja palaneita kiviä sekä havaittiin kulttuurikerros noin 10-15 cm syvyydessä.

Keväällä 1998 Jouni Rasimus löysi metsäaurauksen jäljiltä alueen 10 B noin 70 m löytöalue A:sta kaakkoon. Kohdetta tutkittiin kaivauksin samana kesänä ja löydetty aineisto ajoittaa kohteen todennäköisesti mesoliittiseksi. Toiselta nimeltään löytöalue 10 B tunnetaan nimellä Ahjopalo, jolla nimellä myös kaivauskertomus on raportoitu.

Vuoden 2000 suotutkimuksissa 10 A –alueen alapuolelta löydettiin koekuopituksella suoturpeen peittämä asuinpaikka-alue 10 C.

Inventointi 2001

Päivämäärä:	3.8.2001
Inventoijat:	Oula Seitsonen
Löydöt:	-
Havaintomahdollisuudet:	Hyvät
Koko:	-
Lähilöydöt:	Riihimäki 8 n. 700 m kaakkoon, Riihimäki 9 n. 150 m itäkoilliseen, Riihimäki 11 n. 70 m pohjoiseen, Riihimäki 12 n. 200 m länsiluoteeseen, Riihimäki 13 n. 600 m luoteeseen.
Kartat:	Peruskarttaote 1:20 000 s. 7.

Riihimäki 11 Herajoki Silmäkenevan saari 3

Muinaisjäännöstyyppi:	Asuinpaikka
Ajoitus:	Kivikautinen
Rauhoitusluokka:	1
Lukumäärä:	1

Sijainti

Peruskartta:	2044 03 Riihimäki
Koordinaatit:	x= 6733 19 y= 2541 03 z= n. 92-93
Etäisyystieto:	Riihimäen kirkosta linnuntietä n. 4 km etelään.
Tutkimukset:	1997 inventointi – Timo Jussila, Jouni Rasimus ja Heikki Matis- kainen 2001 inventointi – Oula Seitsonen

Asuinpaikka on Silmäkenevalla Vantaanjoen länsipuolella, noin 1,8 km Arolammista luoteeseen. Kohde sijaitsee Silmäkenevan itäisimmän saaren pohjoisen osan lounaislaidalla, maakaasulinjan pohjoispuolella, suon suuntaan lounaaseen laskevan rinteiden harjalla noin 92-93 m mpy. korkeustasolla, pari metriä kohdetta 10 korkeammalla. Maaperä paikalla on soraista moreenia. Aikaisemmat löydöt ovat olleet kvartsi-iskos ja kivilajiydin tai teelmä koekuopasta. Asuinpaikka on ehjä. Suonalaisia löytökerroksia tältä paikalta ei ole tutkimuksissa löytynyt. Maakaasulinjan rakennustoimet ovat tuhonneet rinteiden välittömän juurialueen, ja samalla todennäköisesti merkit mahdollisista alemmilla korkeuksilla sijainneista löytöalueista.

Inventointi 2001

Päivämäärä:	3.8.2001
Inventoijat:	Oula Seitsonen
Löydöt:	-
Havaintomahdollisuudet:	Hyvät
Koko:	-
Lähilöydöt:	Riihimäki 8 n. 700 m kaakkoon, Riihimäki 9 n. 150 m itään, Riihimäki 10 n. 70 m etelään, Riihimäki 12 n. 200 m länteen, Riihimäki 13 n. 600 m luoteeseen.
Kartat:	Peruskarttaote 1:20 000 s. 7.

Riihimäki 12 Herajoki Silmäkenevan saari 4 A - C

Muinaisjäännostyyppi:	Asuinpaikka
Ajoitus:	Kivikautinen
Rauhoitusluokka:	1
Lukumäärä:	1

Sijainti

Peruskartta:	2044 03 Riihimäki
Koordinaatit:	x= 6732 59 y= 2542 12 z= n. 92
Etäisyystieto:	Riihimäen kirkosta linnuntietä n. 4 km etelään.
Tutkimukset:	1997 inventointi – Timo Jussila, Jouni Rasimus ja Heikki Matis- kainen 2001 koekaivaus – Heikki Matiskainen, Mikhail Zhilin, Juha Ruohonen ja Oula Seitsonen 2001 inventointi – Oula Seitsonen

Kohde sijaitsee Vantaanjoen länsipuolella, noin 2 km Arolammilta luoteeseen Silmäkenevan saarista keskimmaisella. Asuinpaikka on jaettu kolmeen löytöalueeseen 12 A – C, joista 12 B ja C ovat myös suonalaisia löytökerroksia sisältäviä kohteita.

Löytöalue 12 A sijaitsee saaren itäpuolella noin 92 m mpy. korkeustasolla muinaisen rantatörmän päällä koilliseen viettävässä rinteessä. Paikalta on löydetty koekuopista kvartsia ja palanutta luuta. Sen eteläpuolella saaren kaakkoiskärjessä olevassa niemikkeessä sijaitsee löytöalue B, joka jatkuu suoturverrosten alle. Löytöalue 12 C on saaren länsipäässä sijaitsevan niemen kärjessä, josta se jatkuu suokerrosten alle. C –alueen koekuopituksessa löytöjä saatiin vielä noin kymmenen metrin päästä nykyisen mineraalimaan ja suoturpeen rajasta lähes kahden metrin paksuisen turvekerroksen alta. Löydöt olivat B- ja C –alueilla kvartsisineitä ja –iskoksia.

Inventointi 2001

Päivämäärä:	6.8.2001
Inventoijat:	Oula Seitsonen
Löydöt:	-
Havaintomahdollisuudet:	Hyvät
Koko:	-
Lähilöydöt:	Riihimäki 9 n. 450 m itään, Riihimäki 10 n. 300 m kaakkoon, Riihimäki 11 n. 150 m itään, Riihimäki 13 n. 500 m luoteeseen.
Kartat:	Peruskarttaote 1:20 000 s. 7.

Riihimäki 13 Herajoki Silmäkenevan saari 5

Muinaisjäännöstyyppi:	Asuinpaikka
Ajoitus:	Kivikautinen
Rauhoitusluokka:	1
Lukumäärä:	1

Sijainti

Peruskartta:	2044 03 Riihimäki
Koordinaatit:	x= y= z= n.
Etäisyystieto:	Riihimäen kirkosta linnuntietä n.
Tutkimukset:	1997 inventointi – Timo Jussila, Jouni Rasimus ja Heikki Matiskainen 2001 koekaivaus – Heikki Matiskainen, Mikhail Zhilin, Juha Ruohonen ja Oula Seitsonen 2001 inventointi – Oula Seitsonen

Asuinpaikka sijaitsee noin 2,5 km Arolammilta luoteeseen, Vantaanjoen länsipuolella Silmäkenevan läntisimmän saaren itärannalla. Kohde on noin saaren puolivälissä, saaren huipulta laskevan rinteiden alla itäkaakkoon suuntautuneella rantaterassilla n. 90 m mpy. korkeudella. Maakaasulinja kulkee asuinpaikan pohjoispuolitse. Paikka on ilmeisesti ehjä. Aikaisemmat löydöt paikalta ovat olleet kvartseja ja saviastianmuruja koekuopista. Vuonna 2001 suon kuivatusojista asuinpaikan kaakkoispuolelta löydettiin irtolöytöinä kvartsesine ja – iskos, mutta suonalaisia kerroksia tämän kohteen luota ei tutkimuksissa löytynyt. Myöskään saaren eteläpäässä sijaitsevaan painanteeseen 2001 tehdystä koekuopasta ei tullut löytöjä.

Inventointi 2001

Päivämäärä:	6.8.2001
Inventoijat:	Oula Seitsonen
Löydöt:	-
Havaintomahdollisuudet:	Hyvät
Koko:	-
Lähilöydöt:	Riihimäki 9 n. 900 m kaakkoon, Riihimäki 10 n. 800 m kaakkoon, Riihimäki 11 n. 700 m kaakkoon, Riihimäki 12 n. 450 m kaakkoon, Riihimäki 14 n. 800 m luoteeseen, Riihimäki 15 n. 1 km luoteeseen, Riihimäki 1 n. 1 km pohjoiseen.
Kartat:	Peruskarttaote 1:20 000 s. 7.

Riihimäki 14 Herajoki Parma S

Muinaisjäännöstyyppi: Asuinpaikka
Ajoitus: Kivikautinen
Rauhoitusluokka: 2
Lukumäärä: 1

Sijainti

Peruskartta: 2044 03 Riihimäki
Koordinaatit: x= 6733 19 y= 2541 03 z= n. 90-91
Etäisyystieto: Riihimäen kirkosta linnuntietä n. 3,4 km etelälounaaseen
Tutkimukset: 1997 inventointi – Timo Jussila, Jouni Rasimus ja Heikki Matiskainen
2001 inventointi – Oula Seitsonen

Asuinpaikka sijaitsee noin 700 m itään Helsinki – Hämeenlinna moottoritietä, noin 1,6 km eteläkaakkoon moottoritien Riihimäen eteläisestä liittymästä ja noin 300 m Parman talosta eteläkaakkoon. Kohde on Silmäkenevan luoteisrannalla etelään laskevan rinteeseen juurella, n. 90 m mpy. korkeustasolle sijoittuneella muinaisella rantaterassilla. Maaperä paikalla on hiekkaa. Aiemmin paikalta on löydetty koekuopasta kvartseja, kohdetta tarkastaessani mitään esihistoriallisia löytöjä tai rakenteita ei ollut havaittavissa. Asuinpaikan länsipää on tuhoutunut.

Inventointi 2001

Päivämäärä: 17.9.2001
Inventoijat: Oula Seitsonen
Löydöt: -
Havaintomahdollisuudet: Hyvät
Koko: -
Lähilöydöt: Riihimäki 13 n. 700 m kaakkoon, Riihimäki 15 n. 200 m pohjoiseen, Riihimäki 1 n. 800 m koilliseen.
Kartat: Peruskarttaote 1:20 000 s. 7.

Riihimäki 15 Herajoki Parma E

Muinaisjäänöstyyppi:	Asuinpaikka
Ajoitus:	Kivikautinen
Rauhoitusluokka:	3
Lukumäärä:	1

Sijainti

Peruskartta:	2044 03 Riihimäki
Koordinaatit:	x= 6733 48 y= 2541 00 z= n. 90
Etäisyystieto:	Riihimäen kirkosta linnuntietä n. 3,2 km lounaaseen.
Tutkimukset:	1997 inventointi – Timo Jussila, Jouni Rasimus ja Heikki Matiskainen 2000 tarkastus – ? 2001 inventointi – Oula Seitsonen

Kohde on noin 600 m itään Helsinki – Hämeenlinna –moottoritietä, noin 1,3 km eteläkaakkoon moottoritien Riihimäen eteläisemmästä liittymästä ja noin 100 m itään Parman talosta. Asuinpaikka sijaitsee Silmäkenevan luoteisrannalla itään työntyvässä peltoniemekkeessä olevan hiekkakuopan lähellä. Paikka on mahdollisesti valtaosin tuhoutunut hiekanoton yhteydessä. Pellon pinnalta kerättiin 1997 kvartseja ja palanutta luuta, paikalla ei ollut siellä käydessäni nähtävissä mitään esihistorialliseen asutukseen viittaavaa. Kesällä 2000 tehdyn tarkastuksen jälkeen kohde on siirretty rauhoitusluokkaan 3.

Inventointi 2001

Päivämäärä:	17.9.2001
Inventoijat:	Oula Seitsonen
Löydöt:	-
Havaintomahdollisuudet:	Hyvät
Koko:	-
Lähilöydöt:	Riihimäki 13 n. 900 m kaakkoon, Riihimäki 14 n. 200 m etelään, Riihimäki 1 n. 700 m koilliseen.
Kartat:	Peruskarttaote 1:20 000 s. 7.

Riihimäki 16 Herajoki Kavonkallio

Muinaisjäänöstyyppi:	Asuinpaikka
Ajoitus:	Kivikautinen
Rauhoitusluokka:	2
Lukumäärä:	1

Sijainti

Peruskartta:	2044 03 Riihimäki
Koordinaatit:	x= 6731 12 y= 2544 14 z= n. 87,5-90
Etäisyystieto:	Riihimäen kirkosta linnuntietä n. 5,9 km eteläkaakkoon.
Tutkimukset:	2001 inventointi – Oula Seitsonen

Kohde sijaitsee Arolammista noin 400 m itäkaakkoon, noin 40 m vanhan Monni-Riihimäki tien lounaispuolella ja 250 m Vantaanjoen itäpuolella. Asuinpaikka on lounaaseen loivasti viettävällä pellolla Kavonkallion länsipuolella. Maastossa on havaittavissa n. 87,5 m mpy. korkeuskäyrää myötäilevä muinainen rantamuodostuma, joka jatkuu Riihimäki 19 Jusula - asuinpaikalle n. 200 m etelään. Kohteet ovat mahdollisesti yhteydessä toisiinsa, vaikka niiden välisellä alueella en löytöjä havainnutkaan. Paikalta on aikaisemmin poimittu kvartseja pellonpinnasta. Kohteessa käydessäni havaitsin kaksi kvartsia n. 20 metriä Jusulan talolle vievän peltotien pohjoispuolella rantatörmän päällä.

Inventointi 2001

Päivämäärä:	19.8.2001
Inventoijat:	Oula Seitsonen
Löydöt:	KM 33401: 1 kvartsi-iskoksia 2 kpl
Havaintomahdollisuudet:	Hyvät
Koko:	-
Lähilöydöt:	Riihimäki 19 n. 200 m etelään, Riihimäki 21 n. 650 m länsi-lounaaseen, Riihimäki 4 n. 600 m länteen, Riihimäki 3 n. 500 m luoteeseen, Riihimäki 2 n. 600 m luoteeseen, Riihimäki 6 n. 900 m länteen, Riihimäki 5 n. 900 m länteen.
Kartat:	Peruskarttaote 1:20 000 s. 8.

Riihimäki 17 Patastenmäki Szolnokipuisto

Muinaisjäännöstyyppi: kulttipaikka - *kuppikivi*
Ajoitus: rautakautinen/ historiallinen
Rauhoitusluokka: 1
Lukumäärä: 1

Sijainti

Peruskartta: 2044 03 Riihimäki
Koordinaatit: x= 6736 03 y= 2543 06 z= n. 95
Etäisyystieto: Riihimäen kirkosta linnuntietä n. 1,4 km itäkaakkoon.
Tutkimukset: 2000 tarkastus – Heikki Matiskainen
2001 tarkastus – Oula Seitsonen

Kuppikivi sijaitsee Patastenmäen kaupunginosassa Väinö Sinisalon kadun eteläpuolisessa puistossa Vantaajoen eteläpuolella. Kivi on siirretty tälle paikalle noin vuonna 1970 alkuperäiseltä sijaintipaikaltaan Muuntajakatu 30:n tontin takaosista. Kiven alkuperäinen sijaintipaikka on mahdollisesti ollut Vantaajoen varren niittyjen ja peltojen raja-alueella, millaisista konteksteista kuppikiviä naapurialueillakin tunnetaan. Kivessä on erotettavissa yksi isompi kuppi ja viisi heikompaa kuppia/painannetta.

Inventointi 2001

Päivämäärä: 25.4.2001
Inventoijat: Oula Seitsonen
Löydöt: -
Havaintomahdollisuudet: Hyvät
Koko: -
Lähilöydöt: -
Kartat: Peruskarttaote 1:20 000 s. 10.

Riihimäki 18 Arolammi Pirttilä 3

Muinaisjäännöstyyppi:	Asuinpaikka
Ajoitus:	Kivikautinen
Rauhoitusluokka:	2
Lukumäärä:	1

Sijainti

Peruskartta:	2044 03 Riihimäki
Koordinaatit:	x= 6731 12 y= 2542 75 z= n. 86
Etäisyystieto:	Riihimäen kirkosta linnuntietä n. 5,4 km etelään.
Tutkimukset:	2001 inventointi – Oula Seitsonen

Kohde sijaitsee noin 900 m Arolammista länteen Vantaanjoen länsipuolella, noin 100 m joesta länteen. Asuinpaikasta on ilmoittanut Jouni Rasimus. Löydöt paikalta ovat löytäjän mukaan kvartsi-iskoksia, jotka löytäjä on toimittanut Riihimäen kaupunginmuseolle. Löytöpaikka sijaitsee pellolla noin 300 m Hyvinkäältä Herajoelle kulkevan tien itäpuolelta. Vastapäätä joen toisella puolella sijaitsee Riihimäki 7 Sinivuokkonien laaja asuinpaikka-alue.

Löytöalue on matalan rantamuodostuman laella peltotien molemmin puolin. Löytöpaikan itäpuolella pelto laskee loivasti Vantaanjoen uoman suuntaan. Maaperä paikalla on peltoturvetta. Havaitsin peltotien sivussa muutamia palaneita luuta ja kvartsi-iskoksen. Niiden lisäksi nähtävissä ei ollut muita merkkejä esihistoriallisesta asuinpaikasta.

Inventointi 2001

Päivämäärä:	11.6.2001
Inventoijat:	Oula Seitsonen
Löydöt:	KM 33426 :1 kvartsi-iskos, 1 kpl; :2 palanutta luuta
Havaintomahdollisuudet:	Hyvät
Koko:	-
Lähilöydöt:	Riihimäki 7 n. 200 m koilliseen, Riihimäki 6 n. 500 m itään, Riihimäki 5 n. 550 m itään
Kartat:	Peruskarttaote 1:20 000 s. 7.

Riihimäki 19 Arolammi Jusula

Muinaisjäännytyystyyppi:	Asuinpaikka
Ajoitus:	Kivikautinen
Rauhoitusluokka:	2
Lukumäärä:	1

Sijainti

Peruskartta:	2044 03 Riihimäki
Koordinaatit:	pohjoispää x= 6730 90 y= 2544 06 z= n. 87,5 eteläpää x= 6730 78 y= 2544 22 z= n. 87,5
Etäisyystieto:	Riihimäen kirkosta linnuntietä n. 6 km eteläkaakkoon.
Tutkimukset:	2001 inventointi – Oula Seitsonen

Kohde sijaitsee vanhan Monni-Riihimäki tien ja Vantaanjoen välissä Jusulan talon länsipuolisella pellolla, noin 100 metriä Vantaanjoesta itään. Kohteen pohjoispään ensimmäiset löydöt tulivat n. 300 m Arolammista kaakkoon sijaitsevan pienen peltosaarekkeen länsilaidasta kynnetyn pellon pinnalta. Löydöt jatkuivat n. 87,5 mpy korkeuskäyrän mukaisesti kulkevaa rantamuodostumaa myötäillen kaakkoon. Eteläisimmät kulkevaa rantamuodostumaa myötäillen kaakkoon. Eteläisimmät löydöt tulivat Jusulan talon kohdalta rantamuodostuman päältä. Paikalla ei ole havaittavissa kiinteitä esihistoriallisia rakenteita. Kohde on löytöjen perusteella n. 200 m pitkä ja parikymmentä metriä leveä. Löydöt olivat pii-iskoksia (mahd. tuluspiitä), kivilaji-iskoksia ja kvartsi-iskoksia (KM 32682: 1-3). Jusulan talon itäpuolelta pellosta on arkeologian harrastaja Jouni rasimuksen mukaan löytynyt aiemmin yksi kvartsi-iskos, jota ei ole otettu talteen, mutta itse en paikalla mitään havainnut.

Jusulan talon kohdalta löysi Erkki Heikkilä 1970-luvulla Vantaan-jokea ruopatessa tasataltan KM 21758, jonka Jyri Saukkonen sai Kansallismuseon kokoelmiin inventointimatallaan 1982 (Riihimäki (10) Arolammi Jusula). Tasataltta on alkeellista kirvettä muistuttava ja tehty mustasta sädekiviliuskeesta.

Inventointi 2001

Päivämäärä:	5.8.2001
Inventoijat:	Oula Seitsonen
Löydöt:	KM 32682: 1-3
Havaintomahdollisuudet:	Hyvät
Koko:	n. 200 x 20 m
Lähilöydöt:	Riihimäki 16 n. 200 m pohjoiseen, Riihimäki 21 n. 500 m länteen, Riihimäki 4 n. 500 m länsiluoteeseen, Riihimäki 3 n. 700 m luoteeseen, Riihimäki 2 n. 800 m luoteeseen.
Kartat:	Peruskarttaote 1:20 000 s. 8.

Riihimäki 20 Herajoki Pietilä

Muinaisjäänöstyyppi:	Asuinpaikka
Ajoitus:	Kivikautinen
Rauhoitusluokka:	1
Lukumäärä:	1

Sijainti

Peruskartta:	2044 03 Riihimäki
Koordinaatit:	x= 2543 13 y= 6733 22 z= 90-91
Etäisyystieto:	Riihimäen kirkosta linnuntietä n. 3,4 km eteläkaakkoon.
Tutkimukset:	2001 inventointi – Oula Seitsonen

Kohde sijaitsee Silmäkenevan itälaidalla lounaaseen pistävällä niemekkeellä. Niemeke nousee suosta matalana rantamuodostumana noin 90 m mpy. tasolle. Niemeke on vähäkivinen ja jääntyöntämien rantakivien rajaama suon suuntaan. Maaperä muuttuu kivikkoisemmaksi niementyveä kohden. Niemen kärjessä on suurten kivien keskittymä. Löytöalueella maaperä on hienoa hiekkaa, jossa seassa kahdennyarkin kokoisia ja pienempiä kiviä. Paikka on sijainnut muinaisen Silmäkenevan paikalla sijainneen järven itärannalla. Jos kohteen kooksi olettaa niemen kärjen koon, kohde on pieni, mitoiltaan n. 20 x 25 m. Kyseeseen tulee niemenjärvi sijainninkin perusteella pikemminkin väliaikainen pyyntileiri kuin varsinainen asuinpaikka.

Kohde on ehjä ja koskematon. Koekuopista tulleet löydöt olivat 1 kvartsiesine, 1 kvartsiydin ja 2 kvartsi-iskosta (KM 32683). Paikalla ei ollut havaittavissa kiinteitä esihistoriallisia rakenteita. Niemeke on avoin ja kasvaa kanervapohjaista männikköä, niementyvestä suuren maakiven takaa alkaa tiheä sekametsä.

Pietilän talon läheltä, noin 200 m asuinpaikasta itään, pellon reunasta on Kaarlo Luoto löytänyt hioimen katkelman ja hioinkiven (Riihimäki (8) Arolampi Pietilä). Talon luona maasto on niin pahoin myllättyä, ettei siellä havaintoja mahdollisesta esihistoriallisesta asutuksesta ollut havaittavissa.

Inventointi 2001

Päivämäärä:	5.8.2001
Inventoijat:	Oula Seitsonen
Löydöt:	KM 32683: 1-3
Havaintomahdollisuudet:	Hyvät
Koko:	20 x 25 m
Lähilöydöt:	Riihimäki 9 n. 900 m lounaaseen, Riihimäki 10 n. 1 km lounaaseen, Riihimäki 11 n. 1 km lounaaseen, Riihimäki 12 n. 1,2 km lounaaseen, Riihimäki 8 n. 1,3 km etelään.
Kartat:	Peruskarttaote 1:20 000 s. 7, yleiskartta 1:500 s. 48.

Riihimäki hist.2 Arolammi Vieremä

Muinaisjäännöstyyppi:	ryssänhauta
Ajoitus:	historiallinen
Rauhoitusluokka:	2
Lukumäärä:	6

Sijainti

Peruskartta:	2044 03 Riihimäki
Koordinaatit:	x= 6731 38 y= 2544 92 z= n. 97,5
Etäisyystieto:	Riihimäen kirkosta linnuntietä n. 5,7 km eteläkaakkoon.
Tutkimukset:	2001 inventointi – Oula Seitsonen

Maanomistajan ilmoituksen pohjalta tarkistin n. 1,1 km Arolammista itään sijaitsevan mahdollisen ryssänhautakohteen. Paikka sijaitsee n. 400 m Helsinki-Hämeenlinna – rautatiestä länteen ja 300 m Vieremän päärakennuksesta etelään pellonkulmauksessa mäntykankaalla. Paikalla sijaitsee 6 mahdollista ryssänhautaa ja kiviladelma, mahdollinen raivausraunio, loivasti pohjoiskoilliseen viettävässä rinteessä. Maaperä paikalla on hienoa hiekkaa.

Yhdessä koekuopista oli havaittavissa ryssänhaudoille tyypillinen musta hiilensekainen kerros noin 10 cm syvyydessä nykyisestä maanpinnasta. Sijainti loivassa rinteessä saattaa kuitenkin viitata myös siihen, että kyseessä ovat nauris- tai perunakuopat. Kiviladelma on tehty kasaamalla noin 1,5 x 1 m kokoisen maakiven päälle pienempiä kiviä n. 30-40 cm paksuudelta.

Inventointi 2001

Päivämäärä:	5.8.2001
Inventoijat:	Oula Seitsonen
Havaintomahdollisuudet:	Hyvät
Koko:	30 x 40 m
Lähilöydöt:	Riihimäki 16 n. 900 m lounaaseen, Riihimäki 19 n. 1 km lounaaseen.
Kartat:	Peruskarttaote 1:20 000 s. 8, yleiskartta 1:500 s. 50.

2001 tarkistettut irtolöytökohteet

Irtolöytökohteiden numerot suluissa. Kohteet (1), (2), (9) ja (14) noudattavat Saukkosen (1982) inventointikertomuksen numerointia. Kohde (16) on uusi Jouni Rasimuksen ilmoittama irtolöytökohde.

Riihimäki (1) Arolampi Paalijoki

Muinaisjäännöstyyppi: löytöpaikka
Ajoitus: Kivikautinen
Rauhoitusluokka: 3
Lukumäärä: 1

Sijainti

Peruskartta: 2044 02 Hyvinkää
Koordinaatit: $x= 6729\ 40$ $y= 2541\ 08$ $z= n. 90$
Etäisyystieto: Riihimäen kirkosta linnuntietä n. 7 km etelään.
Tutkimukset: 1982 inventointi – Jyri Saukkonen
2001 inventointi – Oula Seitsonen

Löytöpaikka sijaitsee n. 100 m Paalijoen länsipuolella joen suuntaan koilliseen loivasti viettävällä pellolla, noin 100 m pellon länsilaidassa karttaan merkitystä ladosta pohjoiseen. Löytöpaikasta n. 30 metriä joen suuntaan on nähtävissä muinainen rantatormä. Ilmari Laitinen löysi paikalta oikokirveen (KM 18996) vuonna 1877. Kirves on lappeiltaan kärkeä kohti kapeneva ja teränlaskultaan symmetrinen.

Paikalla käydessäni kohteessa ei ollut havaittavissa yhtä kvartsiä lukuunottamatta muita merkkejä merkkejä kivikautisesta toiminnasta. Kvartsi löytyi parikymmentä metriä ladosta koilliseen, noin 70 m etelään kirveen todennäköisestä löytöpaikasta.

Paalijoen varrelta tunnetaan n. 3,5 km kaakkoon Hyvinkään kunnan puolelta kolme kivikautista löytöpaikkaa, joista yhdestä on löydetty varttamisurallinen Jäkärä -tyypin kourutaltoa (KM 28796).

Inventointi 2001

Päivämäärä: 4.8.2001
Inventoijat: Oula Seitsonen
Löydöt: KM 33400:1 kvartsi-iskos 1 kpl
Havaintomahdollisuudet: Hyvät
Koko: -
Lähilöydöt: Riihimäki (2) n. 400 m itään, Riihimäki (3) n. 2 km koilliseen.
Kartat: Peruskarttaote 1:20 000 s. 13.

Riihimäki hist.1 Kytöjärvi Kypärälahti

Muinaisjäännöstyyppi:	valmistuspaikka - <i>raudanvalmistuspaikka</i>
Ajoitus:	historiallinen
Rauhoitusluokka:	1
Lukumäärä:	1

Sijainti

Peruskartta:	2042 11 Kytäjä
Koordinaatit:	x= 6727 131 y= 2539 264 z= n. 105
Etäisyystieto:	Riihimäen kirkosta linnuntietä n.
Tutkimukset:	1996 tarkastus – Markus Hiekkänen 2001 tarkastus – Oula Seitsonen

Kohde sijaitsee Riihimäen kaupungista etelälounaaseen Suolijärven koilliskulmassa. Paikka on Suolijärvestä itään työntyvän Kypärälahden ja siihen laskevan Kypäränojan pohjoispuolella, n. 70 m Herajoelta tulevan ja poliisien majalle johtavan tien pohjoispuolella. Kallioisessa maastossa kumpareen harjalla n. 105 mpy sijaitsee n. 5 m halkaisijaltaan oleva ja 0,6-0,8 m syvä kuoppa, josta forssalainen arkeologian harrastaja Eino Anttila havaitsi raudanvalmistuksen merkkejä maaliskuussa 1996. Raudanvalmistuskuopasta n. 5 m pohjoisluoteeseen on soikiomainen, n. 2 x 3 m ja n. 30 cm korkea kivikasa. Kasan kivet ovat kauttaaltaan lohkottuja, läpimitaltaan 10-30 cm. Anttila löysi kuopasta metallinilmaisimen avulla rautakuonaa, lohkottuja tumman kiven kappaleita, palanutta savea, hiiltä ja nokea. Kuopan reunalla sijaitsevan kannonnokassa on edelleen joitakin Anttilan esiinnostamia kuonakappaleita. Raudanvalmistuskuopan ympäristössä ei ollut havaittavissa muita ihmistoiminnan jäänteitä kivikasan lisäksi. Havainnointi paikalla oli hankalaa tiheän kasvillisuuden takia.

Kohteesta n. 50 m länteen alavamman kosteikon toisella puolella kohoaa jyrkkä kallioseinä, jonka itäpuolella Anttila havaitsi lohkomisen merkkejä. Itse kalliopinta vaikuttaa tulella lohkotulta, sen juuressa on lohkoutuneista kivistä muodostunut vierinkivikasa.

Kohteen ympäristön kuusikko on hakattu 1990-luvun alussa ja nyt paikalla kasvaa miehenkorkuista heinää ja vadelpensaikkaa, sekä keskimäärin kolmemetristä koivikkoa. Kasvillisuudesta johtuen havainnointi paikalla oli äärimmäisen hankalaa.

Inventointi 2001

Päivämäärä:	4.8.2001
Inventoijat:	Oula Seitsonen
Havaintomahdollisuudet:	Rajalliset runsaan kasvillisuuden takia.
Koko:	-
Lähilöydöt:	-
Kartat:	Peruskarttaote 1:20 000 s. 9, yleiskartta 1:1000 s. 49.

Riihimäki (2) Arolammi Mäensyrjä

Muinaisjäännöstyyppi:	löytöpaikka
Ajoitus:	Kivikautinen
Rauhoitusluokka:	3
Lukumäärä:	1

Sijainti

Peruskartta:	2044 02 Hyvinkää
Koordinaatit:	x= 6729 40 y= 2541 35 z= n. 97,5
Etäisyystieto:	Riihimäen kirkosta linnuntietä n. 7 km etelään.
Tutkimukset:	1982 inventointi – Jyri Saukkonen 2001 inventointi – Oula Seitsonen

Löytöpaikka on Paalijoen vastakkaisella puolella kuin löytöpaikka (1). Paikka sijaitsee noin 150 m joesta länteen Mäkelän talon pihapiirin tietämällä lounaaseen laskevassa rinteessä. Noin 97,5 m mpy. korkeustasolla rinteessä on muinainen rantatörmä, jolle talon pihapiiri ja sen kaakkoispuolinen pelto on raivattu.

Olavi Kiventöyry löysi paikalta 1935 reikäkiven (KM 10391) kasvitarhaa Kiventöyryn vanhan tallin paikalle muokatessaan. Löytö tuli noin 50 cm syvyydeltä hiekan ja saven rajalta. Löytöpaikka on sijainnut ilmeisesti n. 20-30 m tilan päärakennuksesta kaakkoon. Muinainen rantatörmä lienee todennäköisin sijaintipaikka asuinpaikalle, mutta on pääosin nykyisin talon pihanurmikon peittämänä. Myöskään pellolla talon kaakkoispuolella ei ollut löydettävissä mitään esihistorialliseen toimintaan viittaavaa.

Paalijoen varrelta tunnetaan n. 3,5 km kaakkoon Hyvinkään kunnan puolelta kolme kivikautista löytöpaikkaa, joista yhdestä on löydetty varttamisurallinen Jäkärä –tyypin kourutaltoa (KM 28796).

Inventointi 2001

Päivämäärä:	4.8.2001
Inventoijat:	Oula Seitsonen
Löydöt:	-
Havaintomahdollisuudet:	Hyvät
Koko:	-
Lähilöydöt:	Riihimäki (1) n. 400 m länteen, Riihimäki (3) n. 1,5 km koilliseen.
Kartat:	Peruskarttaote 1:20 000 s. 13.

Riihimäki (9) Vantaa Uusi-Keipilä

Muinaisjäännöstyyppi:	löytöpaikka
Ajoitus:	Kivikautinen
Rauhoitusluokka:	3
Lukumäärä:	1

Sijainti

Peruskartta:	2044 03 Riihimäki
Koordinaatit:	x= 6734 02 y= 2545 13 z= n. 95
Etäisyystieto:	Riihimäen kirkosta linnuntietä n. 3,6 km kaakkoon.
Tutkimukset:	1982 inventointi – Jyri Saukkonen 2001 inventointi – Oula Seitsonen

Löytöpaikka sijaitsee noin 1 km itään Helsinki – Hämeenlinna rautatieltä Uusi-Keipilän talon pihapiirissä. Uusi-Keipilän pihapiiri on peltojen keskellä matalan noin 95 m mpy tasolla sijaitsevan rantamuodostuman päällä. Rantamuodostuma muodostaa kolme vierekkäistä nykyisin pääosin pelloksi raivattua niemeä, joiden välistä laskee kaksi ojaa Vantaanjoen suuntaan länteen.

Paikalta on löytynyt Keipilän talon kotopellosta kaksi käyräselkäistä kourutaltoa noin vuonna 1924. Talossa ei tiedetty esineiden tarkempaa löytöpaikkaa. Rantamuodostumien korkeussijainti paikalla olisi sopiva mesoliittiselle asuinpaikalle, mutta tarkastuksen yhteydessä ei havaittu mitään esihistoriallisia jäänteitä pihapiirissä tai ympäröivillä pelloilla. Koekuopitin myös Keipilän tilan länsipuolella sijaitsevaa metsää kasvavaa niemenkärkeä, mutta yhtä laihoin tuloksin.

Inventointi 2001

Päivämäärä:	25.4.2001
Inventoijat:	Oula Seitsonen
Löydöt:	-
Havaintomahdollisuudet:	Hyvät
Koko:	-
Lähilöydöt:	Riihimäki 9 n. 2 km lounaaseen, Riihimäki (8) n. 2,2 km lounaaseen.
Kartat:	Peruskarttaote 1:20 000 s. 12.

Riihimäki (12) Petsamo Perjala

Muinaisjäänöstyyppi:	löytöpaikka
Ajoitus:	Kivikautinen
Rauhoitusluokka:	3
Lukumäärä:	1

Sijainti

Peruskartta:	2044 03 Riihimäki
Koordinaatit:	x= 6737 80 y= 2542 04 z= n. 93
Etäisyystieto:	Riihimäen kirkosta linnuntietä n. 1,3 km pohjoiseen.
Tutkimukset:	1982 inventointi – Jyri Saukkonen 2001 inventointi – Oula Seitsonen

Löytöpaikka sijaitsee n. 1 km Riihimäen keskustasta pohjoiseen keskellä taajama-aluetta. Perjalan tilalta on 1950-luvulla löydetty poikkiteräinen kirves (Riihimäen kaupunginmuseo 493). Nykyään, kuten jo 1982 Jyri Saukkosen inventointimatkan aikaan, talon pihapiirin ympäristö on täyteenrakennettu, lukuunottamatta ladon luoteispuolella n. 95 m mpy. korkeudelle kohoavaa mäennyppylää ja pihasta lounaaseen sijaitsevaa peltoa.

Pellon pohjoisreunasta, noin 50 m Perjalan talosta länteen, löytyi ylösrevityn kannon alta kaksi kvartsi-iskosta (KM 32685). Löytöpaikka on n. 10 m ladon länsipäästä länteen n. 93 m mpy. korkeudella. Rinne viettää löytöpaikalla etelään ja aivan sen yläpuolella rinteeseen on tasoitettu ladonylisille johtava ajotie. Maaperä on hienoa hiekkaa. 2001 paikalla ei ollut havaittavissa muutoksia, eikä uusia esihistoriallisen asutuksen merkkejä.

Ladon luoteispuoleinen mäki on myös kärsinyt suuresti rakennustoimista, sillä sinne on mm. tuotu suuria lohkareita ilmeisesti länsipuoleista kerrostaloaluetta rakennettaessa. Alkuperäisestä topografiasta paikalla on mahdotonta sanoa mitään varmaa, mutta todennäköisimmin esihistorialliselle asutukselle suotuisin alue on itse Perjalan talon pihapiirissä tai sen lounaispuoleisella pellolla. Pelto oli tarkastusajankohtana viljeltynä, minkä takia siitä ei tarkempia havaintoja pystynyt tekemään.

Inventointi 2001

Päivämäärä:	25.4.2001
Inventoijat:	Oula Seitsonen
Löydöt:	KM 32685
Havaintomahdollisuudet:	Hyvät
Koko:	-
Lähilöydöt:	Riihimäki 17 n. 2 km kaakkoon.
Kartat:	Peruskarttaote 1:20 000 s. 14.

Riihimäki (16) Arolammi Mikkolankallio

Muinaisjäänöstyyppi: Löytöpaikka
Ajoitus: Kivikautinen
Rauhoitusluokka: 2
Lukumäärä: 1

Sijainti

Peruskartta: 2044 03 Riihimäki
Koordinaatit: x= 6731 54 y= 2543 90 z= n. 95
Etäisyystieto: Riihimäen kirkosta linnuntietä n. 5,2 km eteläkaakkoon.
Tutkimukset: 2001 inventointi – Oula Seitsonen

Löytöpaikka sijaitsee Arolammista n. 300 m koilliseen ja Pirttilän talosta n. 200 m pohjoiseen. Kohde on loivasti lounaaseen Arolampea kohti viettävässä rinteessä, noin 40 m metsänlaidasta kaakkoon. Löytöalue sijoittuu pienen n. 95 m mpy korkeuskäyrää myötäilevän niemekkeen päälle. Maaperä on peltomultaa.

Kohteen on havainnut Jouni Rasimus, joka kertoo löytäneensä paikalta aikaisemmin kvartsi-iskoksia. Itse havaitsin paikkaa tarkastaessani kynnetyn pellon pinnalla yhden kvartsi-iskoksen.

Inventointi 2001

Päivämäärä: 18.9.2001
Inventoijat: Oula Seitsonen
Löydöt: KM 33404 :1 kvartsi-iskos 1 kpl.
Havaintomahdollisuudet: Hyvät
Koko: -
Lähilöydöt: Riihimäki 2 n. 350 m länteen, Riihimäki 4 n. 650 m lounaaseen, Riihimäki 5 n. 800 m lounaaseen, Riihimäki 6 n. 700 m länsilounaaseen, Riihimäki 7 n. 1 km länteen, Riihimäki 16 n. 450 m itäkaakkoon, Riihimäki 18 n. 1,2 km länsilounaaseen, Riihimäki 19 n. 750 m itäkaakkoon
Kartat: Peruskarttaote 1:20 000 s. 11.

Riihimäki 5 Kynnys 1 ja 6 Kynnys 2

18.9.2001

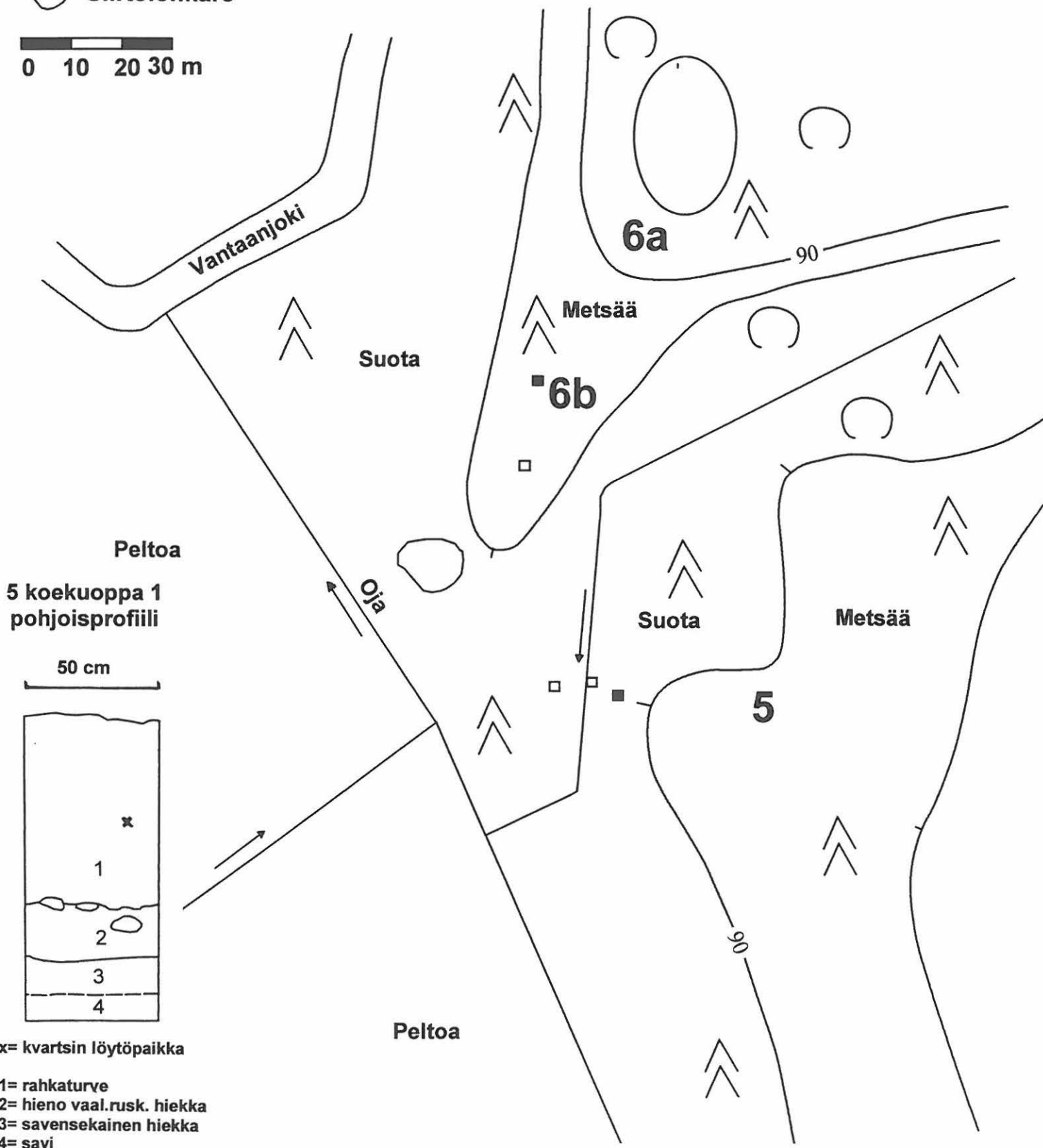
Yleiskartta

1:1000

Piirtänyt Oula Seitsonen

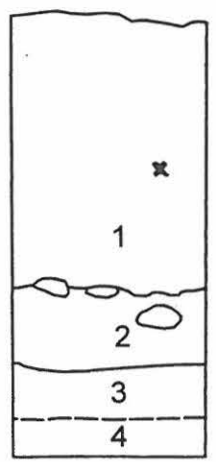
- Löydöllinen koekuoppa
- Tyhjä koekuoppa
- Siirtolohkare

0 10 20 30 m



5 koekuoppa 1 pohjoisprofili

50 cm



- x= kvartsin löytöpaikka
- 1= rahkaturve
- 2= hieno vaal.rusk. hiekka
- 3= savensekainen hiekka
- 4= savi

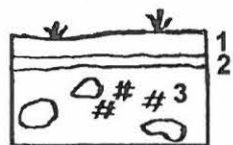
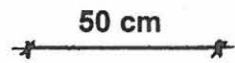
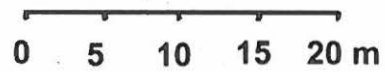
RIIHIMÄKI 20 HERAJOKI PIETILÄ

5.8.2001

Yleiskartta

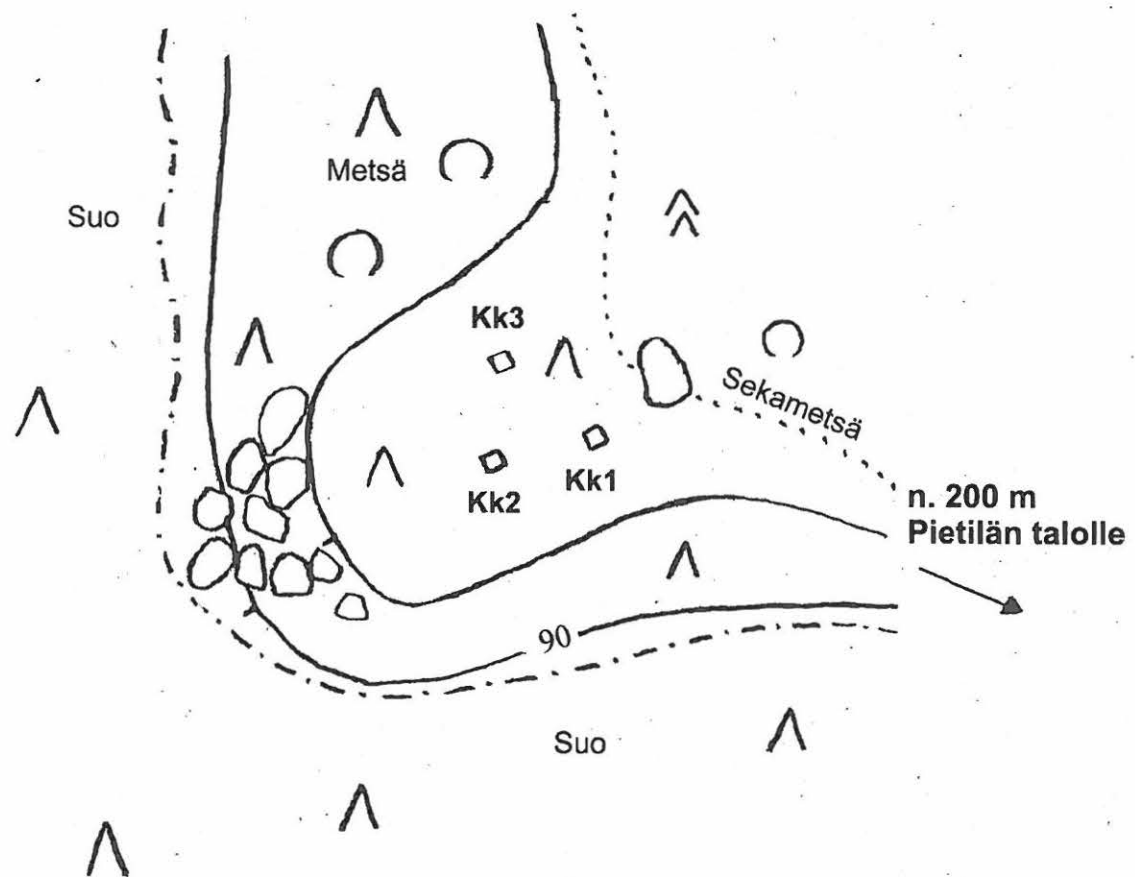
1:500

Piirtänyt Oula Seitsonen



Kk2
pohjoisprofiili

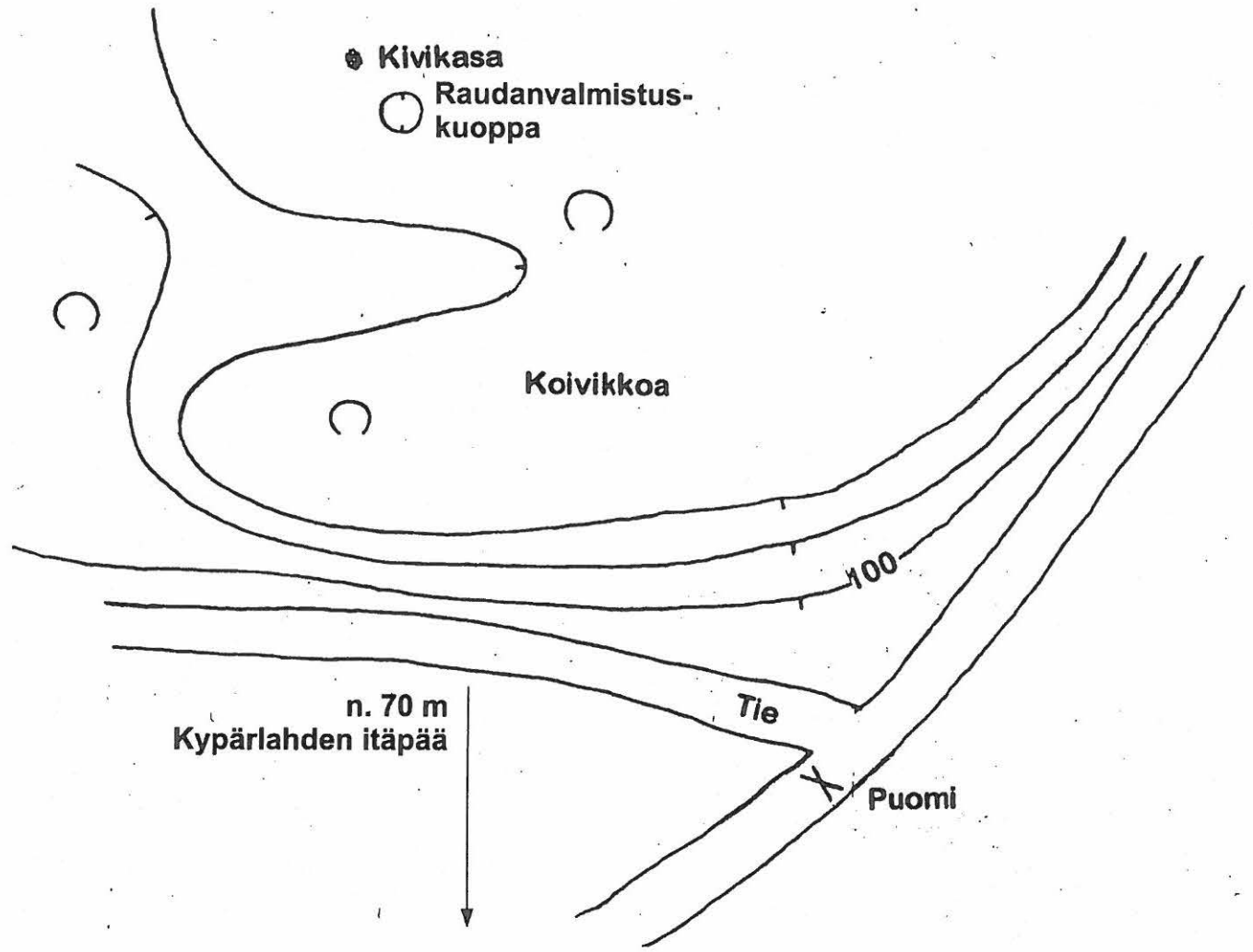
- 1= Turve
- 2= Huuhtoutumiskerros
- 3= Karkea kellertävä hiekka



RIIHIMÄKI hist.1 KYTÖJÄRVI KYPÄRLAHTI
4.8.2001
Yleiskartta
1:1000
Piirtänyt Oula Seitsonen



- Kivikasa
- Raudanvalmistuskuoppa

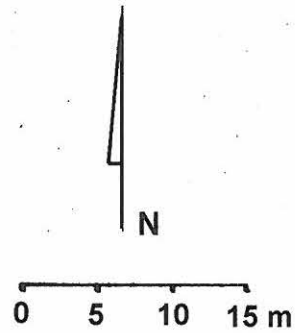


RIIHIMÄKI hist.2 VIEREMÄ
 5.8.2001
 Yleiskartta
 1:500
 Piirtänyt Oula Seitsonen

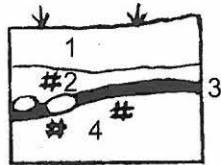
1-6 =kuopanteet

7 =kiviladelmä

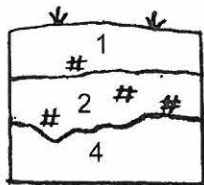
Kk1-3 =koekuopat



50 cm

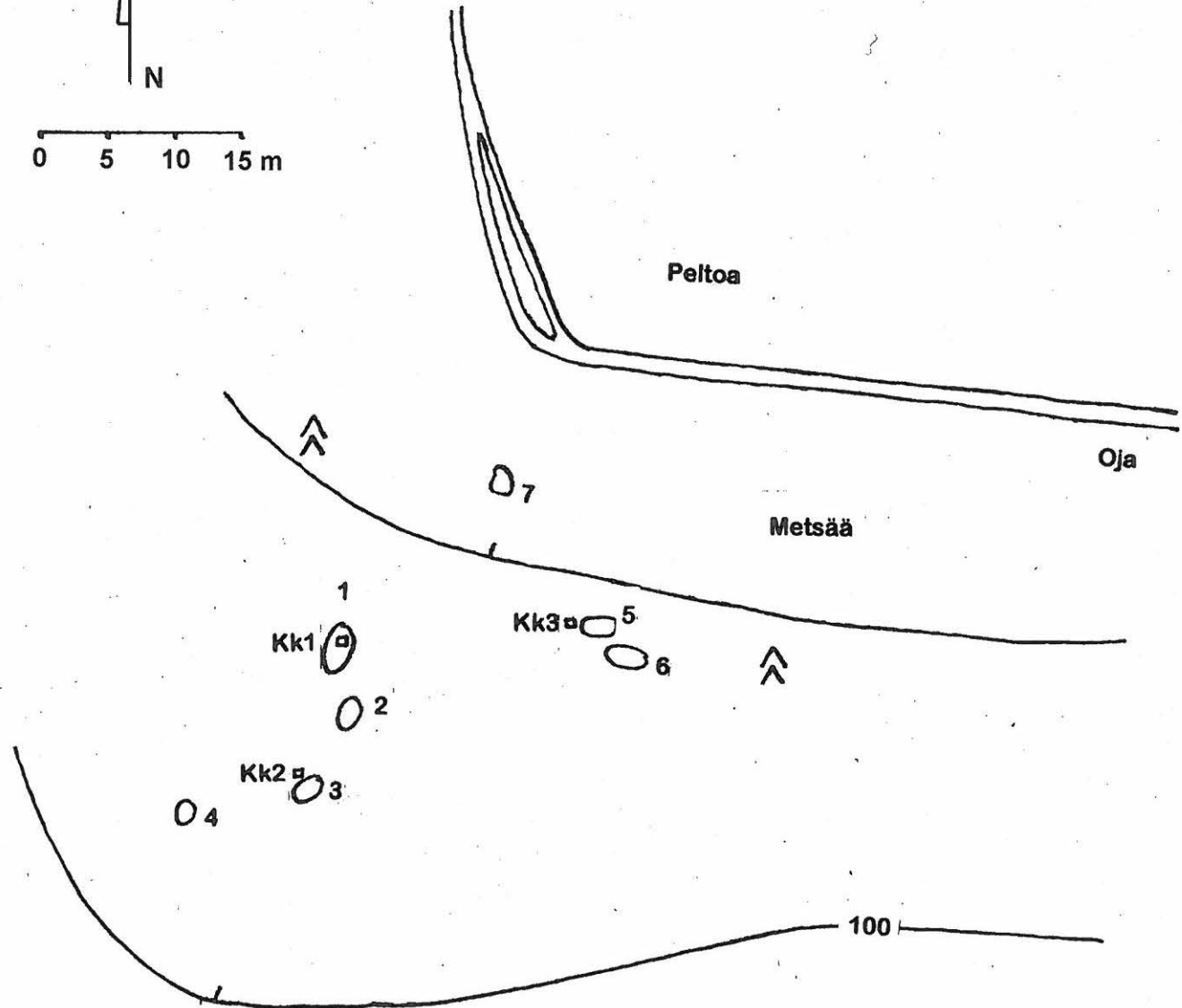


Kk1
 pohjoisprofiili



Kk2
 pohjoisprofiili

- 1= pintaturve
- 2= harmaa nokinen hiekka
- 3= tumma hiillensek. hiekka
- 4= puhdas kellertävä hiekka



50

100