



RIIHIMÄKI ETELÄ-VAHTERISTO

Logistiikkakeskusalueen
muinaisjäännösselvitys 2006-2007

RIIHIMÄEN KAUPUNGINMUSEO / arkeologiset selvitykset
FM Juha Ruohonen



Arkisto- ja rekisteritiedot

Kunta: Riihimäki

Alue: Etelä-Vahteristo, ns. logistiikkakeskuksen alue (alueita Erkylän ja Vantaan kylistä)

Tutkimuksen laatu: muinaisjäänösinventointi

Peruskartta: 2044 03 RIIHIMÄKI

Tutkimus: Riihimäen kaupunginmuseo

Tutkija: FM Juha Ruohonen

Kenttätöaika: 10/2006 ja 11/2007 (yht. noin 2 vkoa)

Tutkimusten kustannukset: Riihimäen kaupunki

Löydöt: kivi- ja/tai varhaismetallikautisia asuinpaikkalöytöjä (KM 37165, KM 37166)

Alkuperäisen inventointiraportin säilytyspaikka: Riihimäen kaupunginmuseon arkisto (kopiot toimitettu Riihimäen kaupungin tekniseen virastoon sekä Museovirastoon).

Tiivistelmä

Riihimäen eteläosaan suunnitellun logistiikkakeskuksen eli Railportin selvitysalueella Etelä-Vahteristossa tehtiin muinaisjäänösinventointi Riihimäen kaupunginmuseon toimesta lokakuun 2006 ja marraskuun 2007 aikana. Maastotöihin käytettiin aikaa yhteensä noin kaksi viikkoa. Inventointi tehtiin muun museotyön ohessa.

Selvityksen tekeminen alkoi lokakuun puolella välissä 2006, mutta vuodenaikaan nähden aikainen lumentulo teki jatkotyöskentelyn ko. vuonna mahdottomaksi. Maastotutkimukset alueella suoritettiin loppuun marraskuussa 2007.

Riihimäelle rajoittuvan logistiikkakeskuksen selvitysalue rajoittuu Riihimäen Erkylän ja Vantaan kylien läntisille alueille pääasiassa Etelä-Vahteriston nimellä tunnetulle alueelle. Raportti ei käsittele logistiikkakeskuksen Hausjärven selvitysalueita, sillä ko. alueella ei tutkimuksia ole lainkaan tehty.

Tutkimuksen tarkoituksena oli selvittää, etsiä ja kartoittaa alueen eriaikaisia muinaisjäänöksiä. Alueelta tai sen välittömästä läheisyydestä tunnettiin ennen nyt käsillä olevaa selvitystä kaksi kivikautista irtolöytöpaikkaa.

Raporttiin on alueelta rekisteröity kaksi uutta kiinteää esihistoriallista muinaisjäänöstä, jotka ovat kivikautisia asuinpaikkoja. Historiallisen ajan kohteita ei alueelta löytynyt eikä kulttuurikasvihavaintoja tehty. Raporttiin on merkitty myös lisätutkimusta vaativia potentiaalisia muinaisjäänöskohteita tai alueita, joita ei voitu tarkistaa maastossa tai joiden merkitystä ei pelkän maastotarkastuksen perusteella voida tarkasti arvioida.

Tutkimus täydentää merkittävilta osin Riihimäen Silmäkenevan muinaisjärven ympäristön kivikautista asuinpaikkakokonaisuutta.

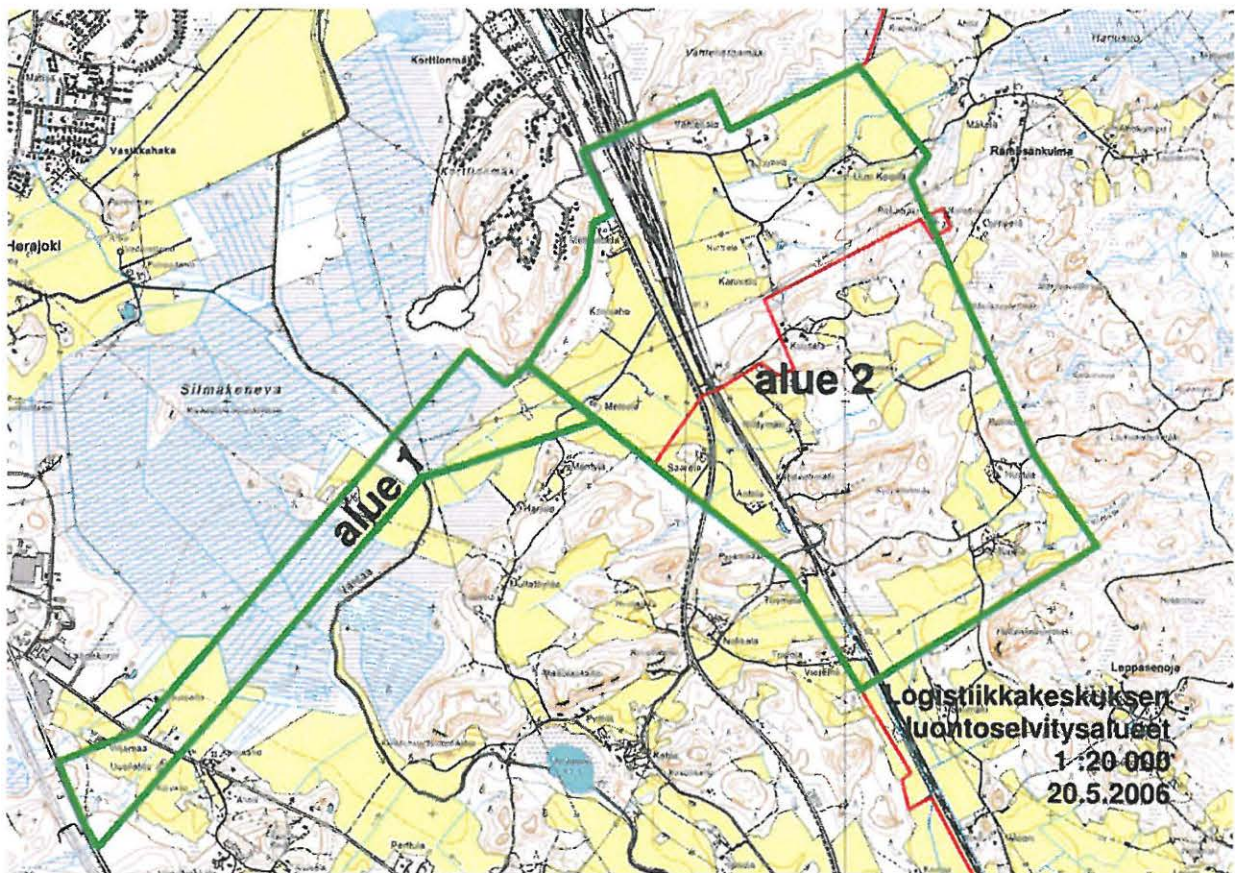
RIIHIMÄKI ETELÄ-VAHTERISTO

Logistiikkakeskusalueen muinaisjäännöselvitys 2006-2007

1. Tutkimusalue

Inventointialue sijaitsee Riihimäen kaupungin itä- ja kaakkoisosassa rajoittuen idässä ja etelässä Hausjärven kuntaan. Logistiikkakeskukseksi kutsuttu Etelä-Vahteriston selvitysalue käsittää alustavan rajauksen (=selvitysalue) mukaan Erkylän ja Vantaan kyliin kuuluvia tiloja (ks. kartta 1, alue 2).

Nyt läpi käyty selvitysalue kattaa vain suunnitellun logistiikkakeskuksen alueen Riihimäen puoleiset osat.



Kartta 1. Logistiikkakeskuksen selvitysalueiden rajaukset merkittynä digitaaliselle peruskarttalehtiotteelle 2044 03. Tässä inventointiraportissa käsitellään kuvassa olevan alueen 2 Riihimäen puoleista osaa (pohjoisosaa). Ei mittakaavassa.

Selvitysalueen pituus on lounais-koillissuunnassa enimmillään noin 2 km ja pohjois-eteläsuunnassa 1,5 km. Tutkimusalueen keskellä tasaisen peltoalueen läpi pohjoisesta etelään kulkee lännestä lukien rinnakkain Arolammintie [285], rautatie sekä Vahteristontie - Lepolankuja. Alue rajautuu lännessä Silmäkenevan suopeltoalueeseen, luoteessa Korttionmäkeen, pohjoisessa Vahteristonmäkeen sekä idässä ja etelässä Hausjärven kuntaan.

Tutkittava alue on nykyisin suurelta osin avointa peltoa. Metsää kasvaa erityisesti selvitysalueen kaakkoisosassa sekä alueeseen pohjoisosissa rajoittuvilla rinteillä. Asutusrakenteeltaan selvitysalue on haja-asutusaluetta.

Vesistöistä selvitysalueelle ulottuu alueen halki kulkeva, Silmäkenevalla Vantaanjokeen yhtyvä nykyinen Javanaisenoja. Ojan vanha koskipaikka sijaitsee havaintojen mukaan Vahteristontien ylittävän sillan kohdalla tien molemmin puolin. Alueella sijaitsevat vesialtaat, lähinnä pienet lammet tai lammikot, ovat keinotekoisia Holmansuon kosteikkoa lukuun ottamatta. Selvitysalueen sisään ei juurikaan jää merkittäviä kalliopaljastumia tai vaikuttavia luonnonmuodostumia. Alueelta ei ole tehty havaintoja vanhaa asutusta indikoivista kulttuurikasveista.

Tutkitulla alueella on korkeusvaihtelu suhteellisen pientä. Länsiosan tasainen peltoalue on entistä Silmäkenevan muinaisjärven pohjaa tai turvekerroksia korkeustasolla n. 88-90 m mpy Uuden-Keipilän peltoalue selvitysalueen itäosassa on korkeammalla sijaiten valtaosin korkeusvälillä 90-95 m mpy. Selvitysalueeseen rajautuvien rinteiden (Vahteristonmäki ja Korttionmäki) korkeustaso ulottuu selvitysalueella yli 100 m mpy, vaikkakin mainittujen mäkien laet ovat tätä huomattavasti korkeammalla.

Alueen maalajit koostuvat hienorakeisista maakerrostumista, lähinnä savesta ja hiesusta/siltistä, jonka alla on suurelta osin moreenia. Metsäiset rinteet ovat pääosin melko kivistä moreenia. Eloperäisiä maakerrostumia on nykyisin vain vähän; varsinaiset suot puuttuvat kokonaan, mutta nykyiset alavat turve- ja savipellot etenkin selvitysalueen länsiosassa on aikoinaan raivattu Silmäkenevan suosta.

2. Alueen maankäyttö- ja asutushistoriaa

Selvitysalueellekin ulottuvalta Silmäkenevan muinaisjärven rannoilta ja saarilta tunnetaan nykyisin runsaasti kivilautisia asuin- ja löytöpaikkoja. Kohteet sijaitsevat pääsääntöisesti muinaisjärven vanhoilla rantakorkeuksilla noin 88-92 m mpy.

Silmäkenevan muinaisjärvi on kivikauden korkeimman vesistövaiheen aikana ulottunut myös tutkimusalueelle leveähkönä lahtena aina nykyisen rautatien itäpuolelle asti seuraten todennäköisesti nykyistä 90-91 m mpy korkeustasoa. Idästä tullut Javanaisenoja on laskenut muinaisjärveen ojan ylittävän Vahteristontien sillan kohdalla. Vesistöhuipun jälkeen selvitysalueen länsiosaan on todennäköisesti muodostunut matalahko kosteikko tai ruovikkoinen lintujärvi ennen lopullista umpeenkasvua.

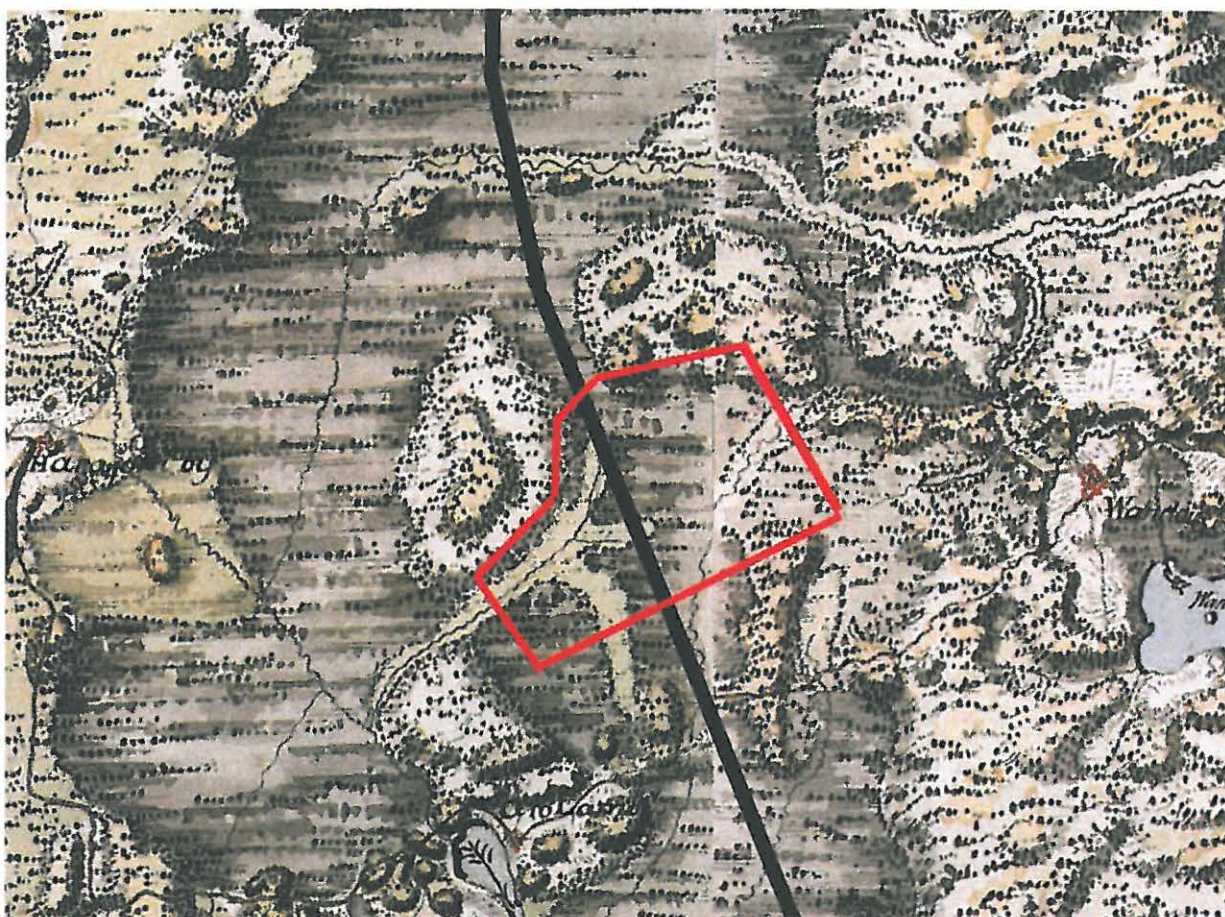
Varhaismetalli- tai rautakautisia muinaisjäänöksiä ei selvitysalueelta ainakaan toistaiseksi tunneta. Myös historiallisen ajan jäänteet ovat vähäisestä maankäytöstä johtuen niukkoja. Vaikka läheisen Arolammin kylän on arvioitu syntyneen viimeistään 1400-luvulla, ei Etelä-Vahteriston alueelle ole pysyvää asutusta muodostunut ennen 1700-luvun loppua.

Selvitysalueelle muodostunut kiinteä asutus on iältään suhteellisen nuorta. Halkomisrajoitusten lieventymisestä johtuen vanhoissa kylissä sijainneita tiloja ryhdyttiin Suomessa yleisesti jakamaan vasta 1700-luvun puolivälin jälkeen isonjaon myötä, vaikka torppia saatettiin perustaa myös aikaisemmin. Uusi-Keip(p)ilän talo on perustettu paikalleen 1800-luvun kuluessa. Alueen maankäyttöä ja rakennuskantaa leimaavat erityisesti sotien jälkeinen asutustoiminta ja sitä seurannut pellonraivaus. Varsinaista asutustoimintaa näkyvämmiin on jälkiä maastoon jättänyt Helsinki-Hämeenlinna -rautatien rakentaminen 1850- ja -60-lukujen vaihteessa.

3. Silmäkenevan muinaisjärvi, historiallinen karttamateriaali ja alueen maankäyttöhistoria

Tutkimusaluetta kuvaava vanhin kartta on 1600-luvulta. Lopen ja Hausjärven kylistä koostuvaan ns. maakirjakarttojen sarjaan kuuluu maanmittari Broteruksen vuonna 1691 laatima maakirjakarttoja pienempimittakaavaisempi ”metsäkartta” Herajoen, Hiivolan, Kormun ja Launosten kylien alueelta (Geometrisk Skogs Charta öfwer Häråjåki Hijwåla Kårmo och Launåis byar i Låppis.. [MHA H17 5/1c, KA). Vaikka varsinainen selvitysalue jää kartan peittoalueen ulkopuolelle, on siinä mainittu nykyisen Javanaisenojan vanha nimitys Kellisoja.

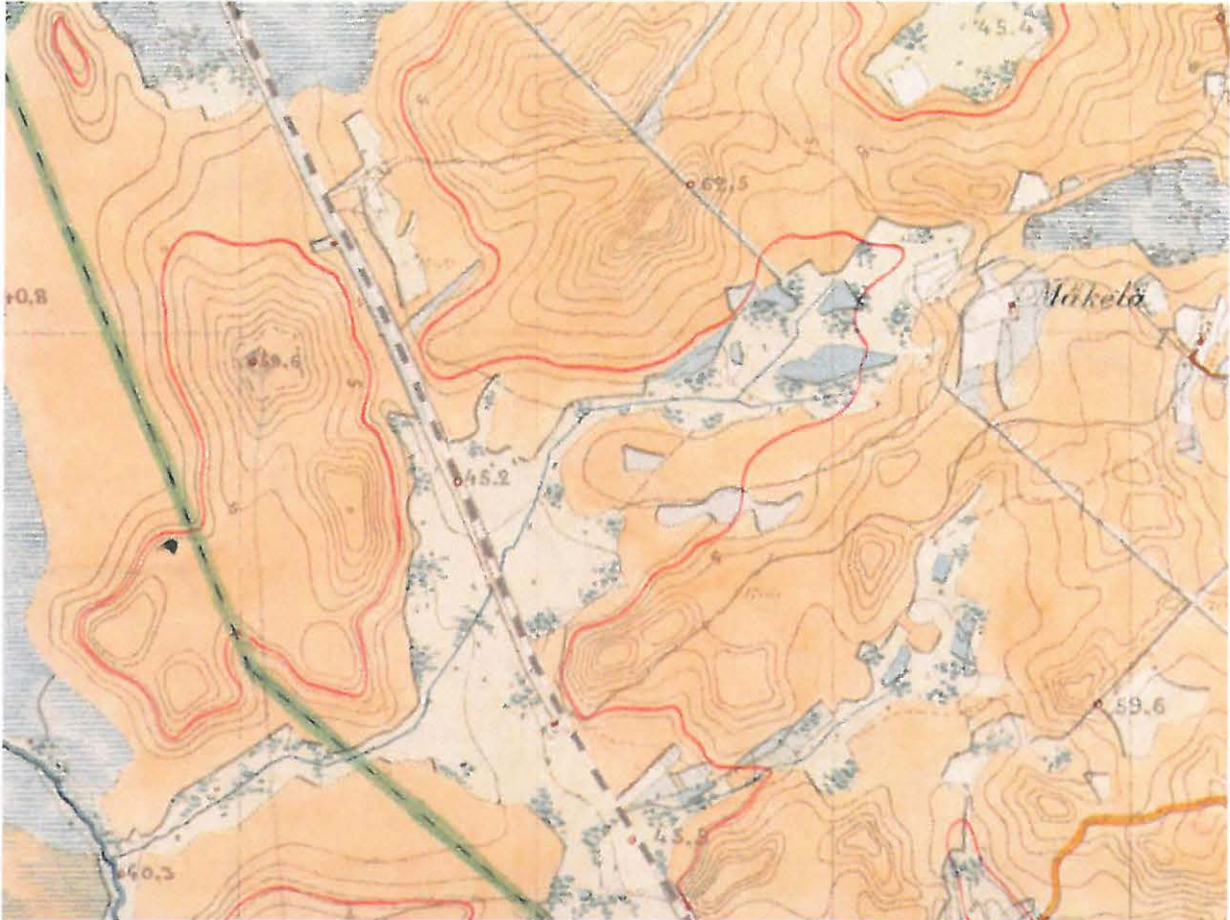
Yleisellä tasolla (mittakaava noin 1:40000) 1700-luvun lopun tilannetta kuvaava sotilastarkoituksiin laadittu rekognosointikartta (ns. Kuninkaan kartastosta; ks. kartta 2). Tutkimusalue on tuolloin ollut pääasiassa suota ja Vantaanjoelle yhtyvien ojien varsilta niittyä; mäkien rinteet ovat olleet metsäkasvillisuuden peitossa. Alueella ei kartan mukaan ole lainkaan asutusta tai tiestöä.



Kartta 2. Logistiikkakeskuksen selvitysalue esitettynä ruotsalaisessa 1700-luvun lopun rekognosointikartassa (Alanen & Kepsu 1989:139-140). Vasemmalla keskellä Herajoen kylä, oikealla Vantaan kylä. Keskellä alhaalla Arolampi. Selvitysalue on rajattu karttaan punaisella yhtenäisellä viivalla. Rautatielinjaus on esitetty paksummalla yhtenäisellä viivalla. Ei mittakaavassa.

Yksityiskohtaisimmin 1700-luvun maankäyttöä voidaan selvittää kylien iso- ja uusjakokartoista, jotka muutoinkin tilusluetteloinen ja selitysosineen muodostavat merkittävän, mutta vähän käytetyn paikallishistoriallisen tutkimusaineiston. Hausjärven Erkylän ja Vantaan kylien isojakokartoissa ei mainittavia eroja ole em. Kuninkaan kartaston tietoihin verrattuna; toki karttojen mittakaava on huomattavasti tarkempi.

Maankäytön kehitystä 1800-luvun lopulta ilmentävät selkeästi 1860-1880-luvuilla laaditut ns. Senaatinkartat (mk n. 1:21000). Selvitysalueen karttalehti (XII 29) on alun perin laadittu vuonna 1886 (ks. kartta 3). Karttoihin on merkitty mm. talot, torpat, tiet, polut ja sillat aikaisempaa yksityiskohtaisemmin. Karttakuvan kehityksessä on huomioitu myös itsenäisyyden ajan topografiset kartat (ks. esim. kartta 4) sekä myöhemmät peruskartat.



Kartta 3. Ote ns. Senaatin kartasta eli väritetystä mittakaavaan 1:21 000 laaditusta topografisesta kartasta vuodelta 1886 (Karttalehti XII/29, KA). Selvitysalue kartan keskellä on pääasiassa niittyä (etenkin radan varsi) ja sekametsää. Ei mittakaavassa.

Yhteenvetomaisesti mainittuna kehitystä Riihimäen Etelä-Vahteriston alueella 1800-luvun lopulta 1950-luvulle asti kuvannee parhaiten lisääntyvä asutus ja peltopinta-alan huomattava kasvu. Asutus on lisääntynyt erityisesti sotien jälkeisestä asutustoiminnasta johtuen.



Kartta 4. Ote tutkimusalueetta kuvaavasta topografisesta 1:20000 kartasta (6730/40 24 540/50) vuodelta 1938. Raivatus peltosaluon pinta-ala on vielä vähäinen. Vasta sotien jälkeinen asutustoiminta seuraavalla vuosikymmenellä muutti kuvaa huomattavasti.

4. Aiemmat havainnot ja tutkimushistoria

Tutkimusalueelta oli ennen vuosien 2006-2007 selvitystä tiedossa kaksi esihistoriallista irtolöytöpaikkaa:

Uusi-Keipilän talon kotopellosta on noin vuonna 1924 löytynyt kaksi mesoliittiselle kivilaudalle ajoittuvaa käyräselkäistä kourutaltoa, joita säilytetään nykyisin Hausjärven kotiseutumuseossa (talletettu museon numeroille 362:1 ja 362:2). Esineiden tarkempi löytöpaikka ei ole tiedossa, mutta oletettavasti kyseessä on Uusi-Keipilän talon läheisyydessä sijainnut pelto, johon löytöpaikan nimitys kotopelto viittaa. Uusi-Keipilän talo sijaitsee peltoaukean keskellä matalahkon noin 95 m mpy korkeustasolla sijaitsevan niemekkeen päällä. Muodostumaan kuuluu kolme vierekkäistä nykyisin pääosin pelloksi raivattua niemeä, joiden välistä laskee kaksi ojaa Vantaanjoen suuntaan kohti länttä. Ojaa kutsutaan alempana Javanaisenojaksi. Löytöpaikka on esitelty tarkemmin tämän raportin kohdeluettelossa kohdassa 2/2007 - Riihimäki (9) Vantaa Uusi-Keipilä.

Toinen tutkimusalueen aikaisemmin tunnetuista löytöpaikoista sijaitsee aivan selvitysalueen rajalla, Pietilän talon edustalla sijaitsevalla pellolla. Löytöpaikalta on Kaarlo Luoto saanut vuonna 1972 haltuunsa hioimen katkelman ja hioinkiven (KM 19163:1-2; kuvat 1 ja 2). Löytöpaikka on esitelty tarkemmin raportin kohdeluettelossa kohdassa 1/2007 - Riihimäki (8) Arolampi Pietilä.



Kuvat 1 ja 2. Vasemmalla Pietilän talon edustalta löytyneet hioinkivet. Pyörivästä liikkeestä johtuen kiven pintaan on kulunut selvä hioinpinta. Kiven toisella puolella on myös hioutunutta pintaa (KM 19163:1). Oikealla samalta paikalta löytyneet hioinkivet, hioinpinta on kiven yhdellä sivulla (KM 19163:2).

Edellä mainitut, arvioidut löytöpaikat tarkastettiin vuoden 1982 inventoinnin yhteydessä. Inventoinnin suorittaja, arkeologi Jyri Saukkonen, kävi löytöpaikat ympäristöineen läpi löytämättä kuitenkaan mitään viitteitä kiinteistä kivikautisista asuinpaikoista (Saukkonen 1982). Tuolloin ei Silmäkenevan muinaisjärven vesistöhistoria ollut vielä tiedossa eikä Riihimäeltä tunnettu lainkaan kiinteitä esihistoriallisia muinaisjäännöksiä. Vuonna 2002 Riihimäen kaupunginmuseon suorittaman muinaisjäännösinventoinnin yhteydessä tyydyttiin dokumentoimaan mainitut irtolöytöpaikat.

Vuoden 2006-2007 inventoinnissa alueelta havainnoitiin kaksi uutta kiinteää esihistoriallista muinaisjäännöstä. Jo vuonna 2005 paikallinen arkeologian harrastaja Jouni Rasimus näytti

Javanaisenojan pohjoispuolelta Vahteristontien lähellä sijaitsevan heinäladon luota löytämiään kvartseja. Koska suurin osa löydetyistä kvartseista oli varsin epämääräisiä, ei löydös tuolloin aiheuttanut allekirjoittaneen arvion mukaan lisätoimia. Kuitenkin seuraavana vuonna paikalla Rasimuksen kanssa käydessä alueelta löytyi runsaasti lisää kvartseja. Myös Uusi-Keipilän kivikautinen asuinpaikka tuli tietoon J. Rasimuksen kautta. Lisäksi Veikko Javanainen oli vuonna 2006 löytänyt omistamaltaan peltoalueelta kivikaudelle ajoittuvan taltan (kuva 3).



Kuva 3. Veikko Javanaisen löytämä kivikaudelle ajoittuva tasataltta Vahteriston kivikautiselta asuinpaikalta (KM 37165:1).

5. Muinaisjäännösselvitys 2006-2007

Vuosien 2006-2007 tutkimusten tavoitteena oli tarkastaa alueen tiedossa oleva muinaisjäännöskanta sekä etsiä uusia ennen tuntemattomia muinaisjäännöskohteita. Kohteet tuli mahdollisuuksien mukaan myös rajata mahdollisimman tarkasti. Työn kustansi Riihimäen kaupunki.

Maastotyöt tehtiin allekirjoittaneen toimesta lokakuun 2006 ja marraskuun 2007 aikana. Maastotöihin käytettiin aikaa yhteensä noin kaksi viikkoa. Inventointi tehtiin muun museotyön ohessa. Selvityksen tekeminen alkoi lokakuun puolessa välissä 2006, mutta vuodenaikaan nähden aikainen lumentulo teki jatkotyöskentelyn ko. vuonna mahdottomaksi. Maastotutkimukset alueella suoritettiin loppuun marraskuussa 2007. Havainto-olosuhteet vaihtelivat maastotöiden kuluessa.

Työn aluksi selvitettiin Silmäkenevan muinaisjärven historiaa tutkimusalueella. Järvioltaan ulottumista selvitysalueelle tarkasteltiin lukuisten Silmäkenevaa käsittelevien aikaisempien tutkimusten sekä maaperä- ja pohjakarttojen avulla. Uudempaa maankäytön kehitystä selvitettiin vanhojen asiakirjalähteiden ja muiden dokumenttien perusteella. Työssä hyödynnettiin mm. alueelta laadittua historiallista kartta-aineistoa. Kopiot alueen historiallisista kartoista oli hankittu jo aikaisempien tutkimusten yhteydessä mm. Kansallisarkistosta ja Maanmittauslaitoksen arkistoista

vuosien 2003-2006 aikana. Kartta-analyysin vaatimaan kuvankäsittelyyn käytettiin Adoben PhotoShop Elements 4.0 -ohjelmaa. Paikkatietoanalyysissa hyödynnettiin myös GIS-ohjelmaa MapInfo 7.8. Uudempaa kartta-aineistoa sekä ilmakuvia saatiin erityisesti Riihimäen kaupungin kaavoituspalveluista. Kaavoituksesta saatiin selvitystyön käyttöön myös Kansallisarkistosta hankitut digitaaliset kopiot 1800-luvun lopun ns. senaatinkartoista.

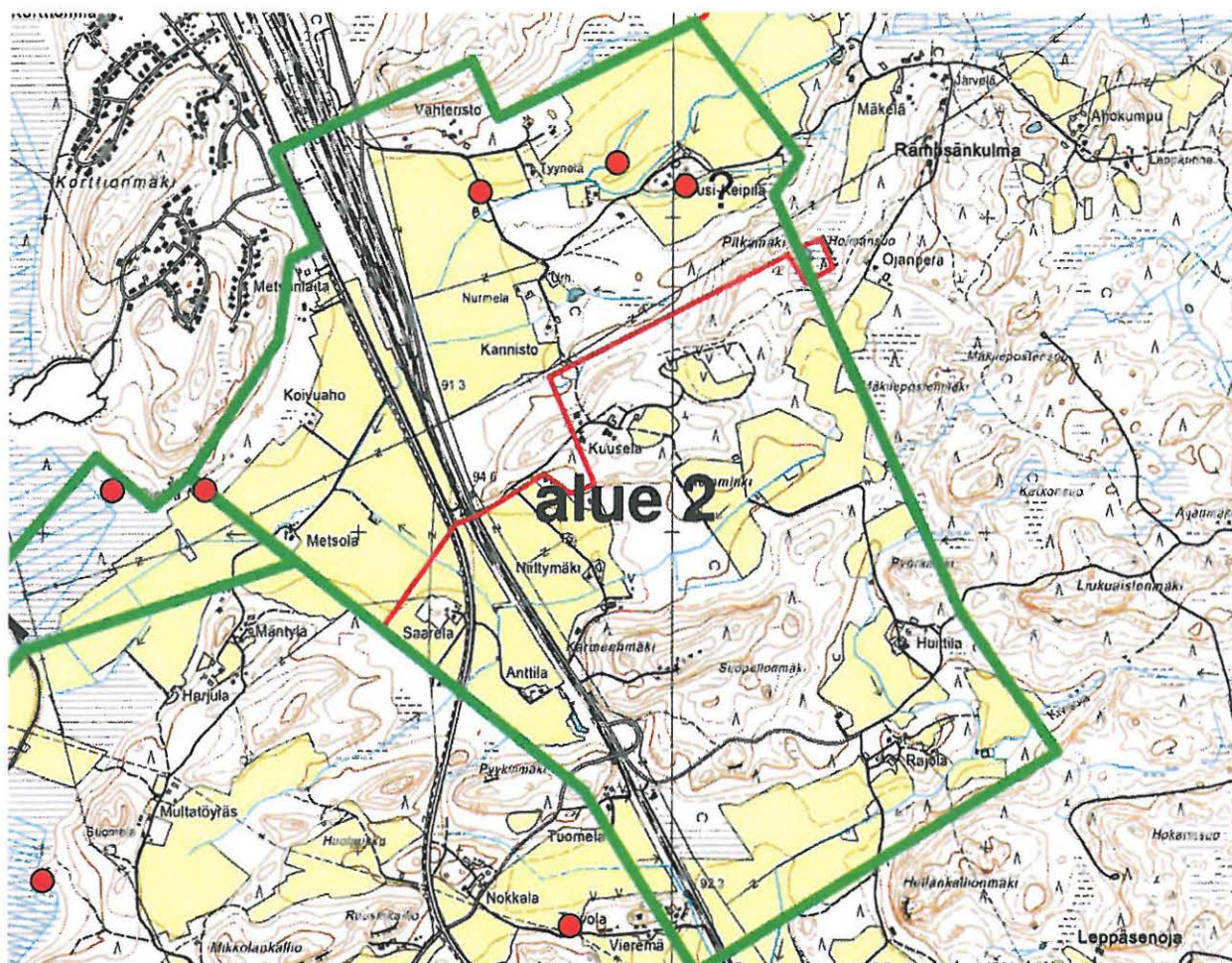
Tutkimustyön kuluessa maastotöistä tiedotettiin alueen asukkaille postilaatikoihin jaetulla A4-kokoisella tiedotteella. Inventoinnin aikana myös haastateltiin muutamia alueella asuvia henkilöitä. Inventoinnin tuloksia esiteltiin työn kuluessa paikallisille asukkaille ja Riihimäen teknisen viraston kaavoitusosaston henkilökunnalle. Erityisesti vuoden 2006 aikana kenttätöissä avusti paikallinen arkeologian harrastaja Jouni Rasimus, jonka ansiosta molemmat alueen uudet kohteet löytyivät. Myös maanomistaja Veikko Javanainen on ansainnut suuren kiitoksen avustaan.

Varsinaisina kenttätyömenetelminä käytettiin avoimilla alueilla pääasiassa pintapöimintää sekä peitteisillä alueilla silmämääräistä havainnointia sekä muutamain kohdin myös koekuopitusta. Alueella sijaitsevat pellot olivat pääosin avoimia, joten havainto-olosuhteita voidaan pitää tältä osin suhteellisin hyvinä.

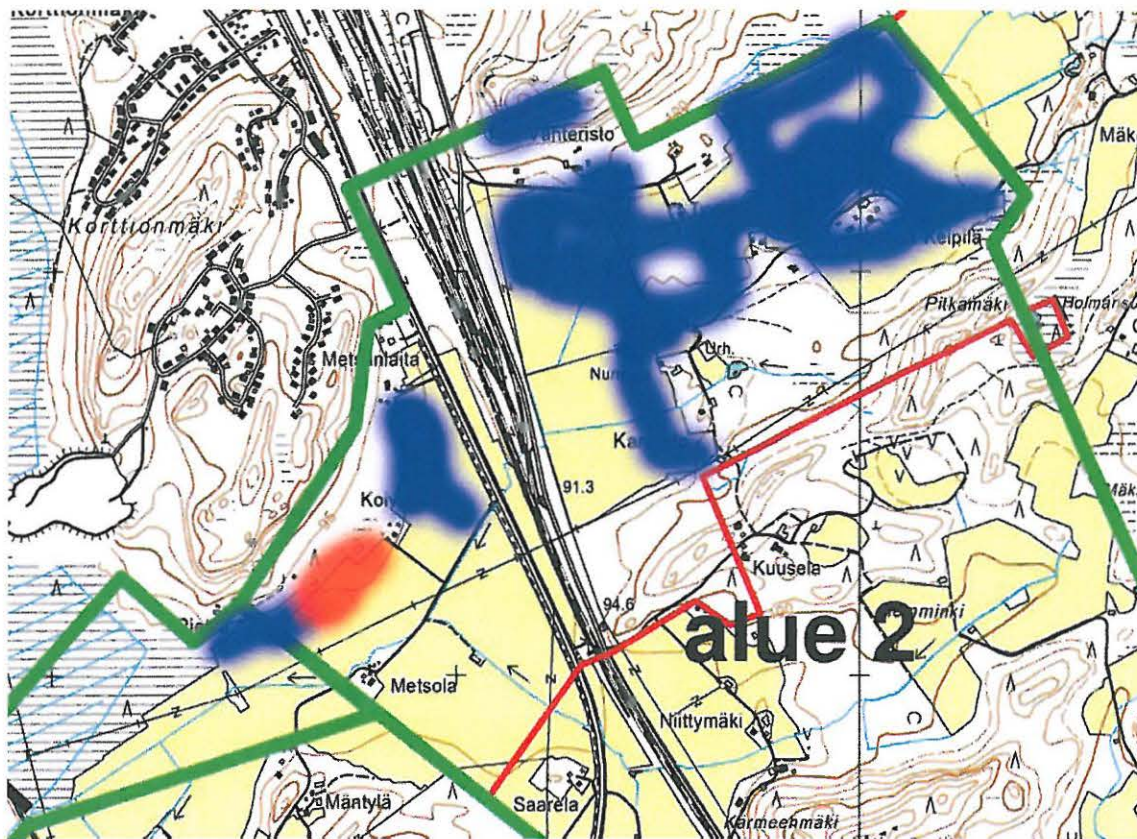
Vuoden 2006 lokakuussa tehtiin muinaisjäännösinventointi kartassa 1 esiintyvän alueen 2 pohjoisosassa eli selvitysalueen Riihimäen puoleisella osalla. Kenttätöitä teki allekirjoittanut. Yhteensä logistiikkakeskuksen alueella ehdittiin 12.-27.10.2006 välisenä aikana olla noin 15 tunnin ajan. Lokakuun lopulla tullut yhtenäinen ja paksu lumipeite keskeytti työt täysin. Tutkimuksen tuloksista vuoden 2006 mennessä tehtiin väliraportti tammikuussa 2007.

Tutkimukset selvitysalueella saatettiin loppuun marraskuussa 2007. Tuolloin tarkastettiin edellisenä vuonna havaitut muinaisjäännösalueet sekä inventoitiin radan länsipuolta (tutkitut alueet esitetty kartassa 6). Kokonaisuudessaan tutkimus rajoittui logistiikkakeskuksen Riihimäen puoleiselle selvitysalueelle. Hausjärven puoleisella osalla ei tutkimuksia ole tehty kuten ei ns. Arolammen orrenkaan alueella.

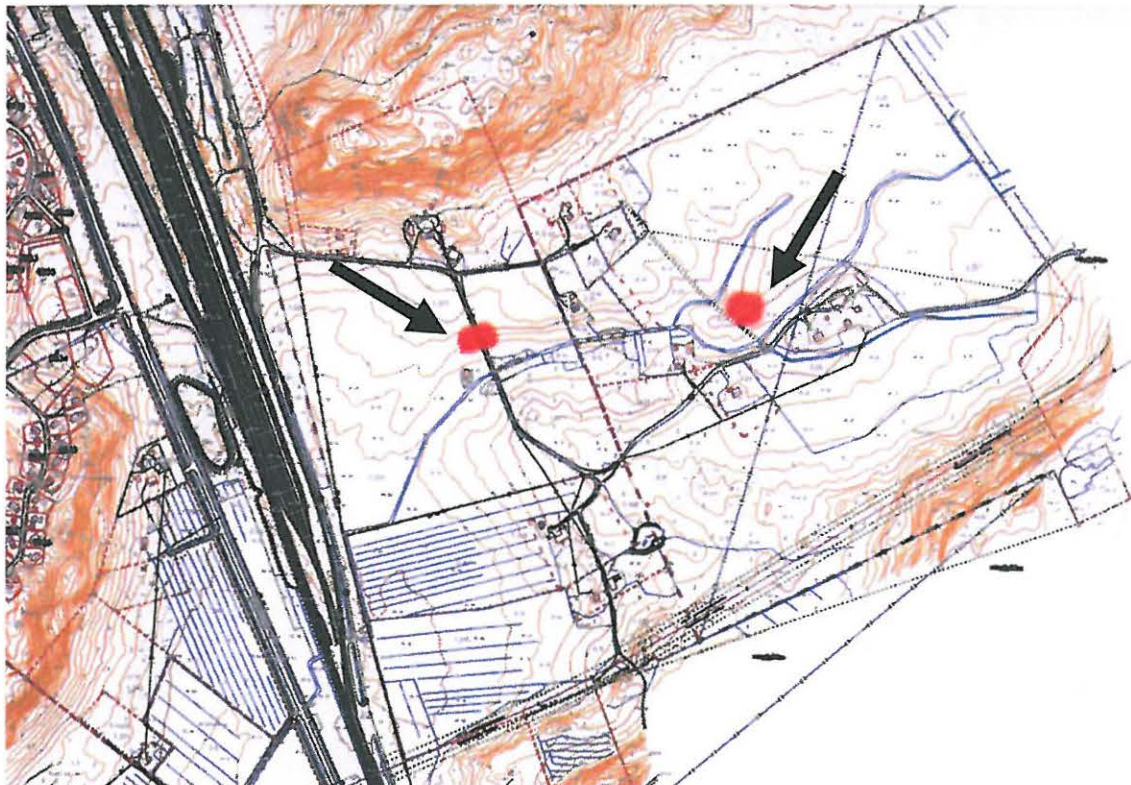
Muinaisjäännösselvityksen yhteydessä rekisteröitiin kaksi ennen tuntematonta kiinteää esihistoriallista muinaisjäännöstä (kivikautisia asuinpaikkoja). Kohteet saivat Riihimäen kaupunginmuseon rekisterissä järjestysnumerot 24 (Erkylä Vahteristo) ja 25 (Vantaa Uusi-Keipilä). Kohdenumerointi ei ole yhdenmukainen museoviraston käytännön kanssa. Alueelta tunnetaan siis kaksi kiinteää esihistoriallista muinaisjäännöstä sekä kaksi irtainta muinaisjäännöstä (ks. kartta 5).



Kartta 5. Logistiikkakeskuksen selvitysalue 2 (pohja digitaalinen peruskarttalehti 2044 03). Karttaotteen alueella olevien muinaisjäännösten (kiinteiden tai irtaimien) sijainti merkitty keskikoordinaattina punaisella ympyrällä (tilanne v. 2007). Hausjärven aluetta ei ole lainkaan inventoitu eikä selvitysalueen ulkopuolella täsmäinventointia ole suoritettu. Ei mittakaavassa.



Kartta 6. Logistiikkakeskuksen selvitysalue 2 (pohjana digitaalinen peruskarttalehti 2044 03). Inventoinnissa tutkitut alueet merkitty karttaan sinisellä. Tutkimaton muinaisranta-alue merkitty punertavalla sävyllä. Ei mittakaavassa.



Kartta 7. Logistiikkakeskuksen muinaisjäännöselvitysalueella Etelä-Vahteristossa sijaitsevat kiinteät esihistorialliset muinaisjäännökset (kivikautiset asuinpaikat Vahteristo ja Uusi-Keipilä). Kohteiden rajaus (löytöalueet) merkitty punaisella. Pohjana ote kaupungin pohjakartasta. Ei mittakaavassa.

6. Tutkimustulokset

Riihimäen Logistiikkakeskuksen selvitysalueelta tunnetaan tutkimusten jälkeen kaksi kiinteää esihistoriallista muinaisjäännöstä sekä kaksi irtainta esihistoriallista muinaisjäännöstä. Kiinteät muinaisjäännösalueet ovat ennen raportoimattomia kivikautisia asuinpaikkoja Erkylä Vahteristo (24) ja Vantaa Uusi-Keipilä (25). Irtainten muinaisjäännösten löytöpaikkoja ovat ennestään tunnetut kohteet Uusi-Keipilä ja Pietilä.

Etsinnöistä huolimatta historialliselle ajalle ajoittuvia muinaisjäännöksiä ei alueelta löytynyt. Erityisiä luonnonmuistomerkki-, tarina- tai muistokohteita alueelta ei havaittu. Selvitysalueelta ei tehty kulttuurikasvihavaintoja.

Tutkimusten aikana laaja selvitysalue kyettiin käymään kiinnostavilta osiltaan varsin kattavasti läpi. Uusien tuntemattomien muinaisjäännösten löytyminen alueelta on epätodennäköistä, mutta selvitysalueen laajuus huomioiden mahdollista nyt suoritetuista tutkimuksista huolimatta. Mielenkiintoisista peltoalueista ainoastaan Korttionmäen kaakkoisrinteeseen Pietilän tilan itäpuolella rajoittuva pelto jäi tarkastamatta olosuhteista johtuen; paikalla on Silmäkenevan muinaisjärven vanha rantamuodostelma, jonka alueella sekä pellolla että metsän puolella saattaa olla kivikautisia asuinpaikkajäänteitä (ks. kartta 3).

Raportissa lueteltujen kohteiden ja löytöpaikkojen tarkemmasta statuksesta ja suojelutarpeesta päättää Museovirasto; havaitut kivikautiset asuinpaikat ovat kuitenkin selvästi muinaismuistolaissa (295/1963) mainittuja kiinteitä muinaisjäännöksiä.

Inventointilöydöt on luetteloitu Kansallismuseon (KM) päänumeroille 37165 (Riihimäki Erkylä Vahteristo) ja 37166 (Riihimäki Vantaa Uusi-Keipilä) (diarioitu 19.12.2007).

Riihimäellä 31.12.2007

FM Juha Ruohonen

Lähteitä:

Alanen, Timo & Kepsu, Saulo (toim.) 1989. Kuninkaan kartasto Suomesta 1776-1805. SKST 505.

Hoffrén, Jouko & Penttilä, Kalevi 1979. Riihimäen historia I. Vuoteen 1960. Hämeenlinna.

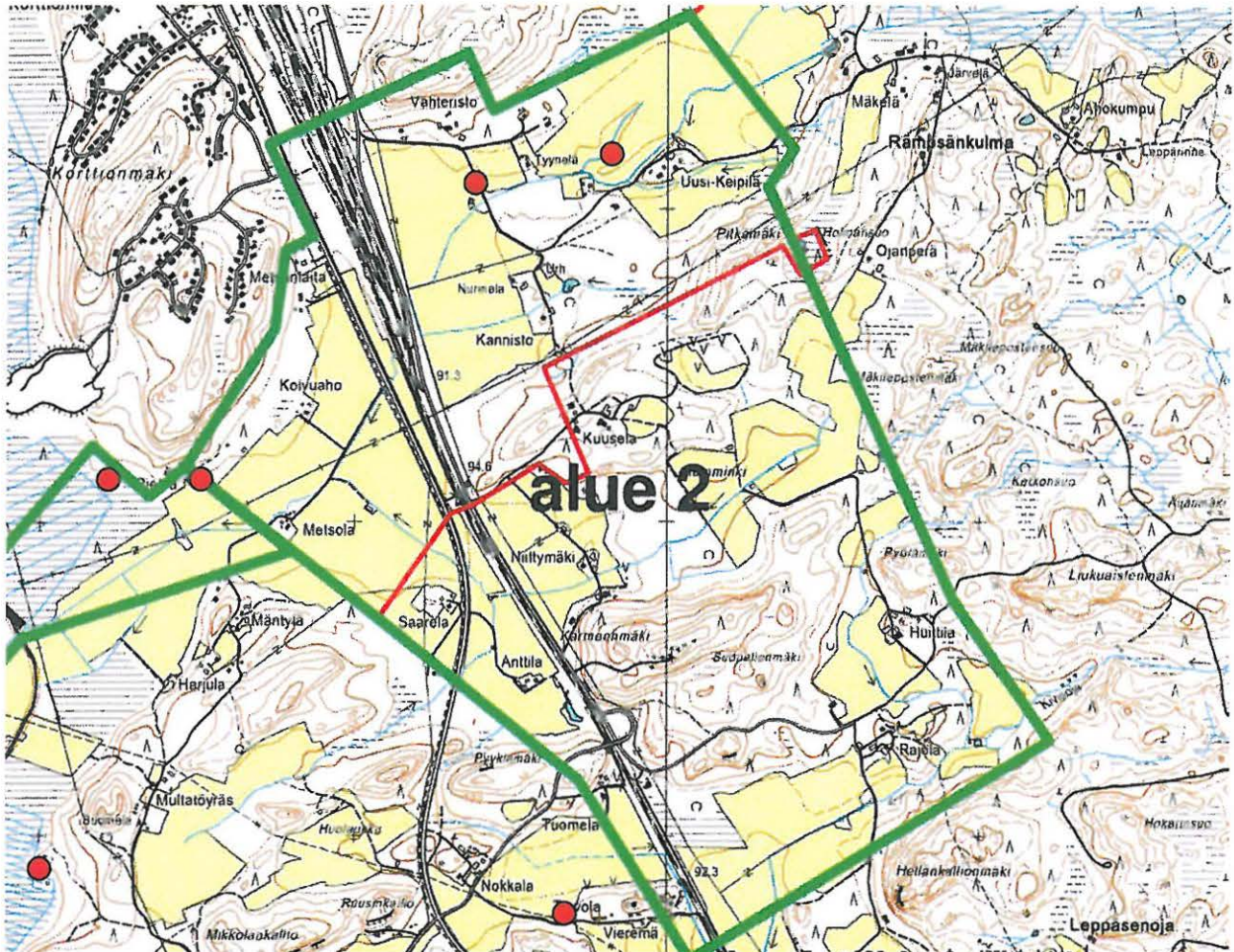
Korvenpää, Terhi & Korvenpää, Turkka 2006. Logistiikkakeskusalueen luontoselvitys. Luonto- ja ympäristötutkimus Envibio Oy.

Ruohonen, Juha 2002. Riihimäen muinaisjäännösinventointi 2002. Riihimäen kaupunginmuseo.

Saukkonen, Jyri 1982. Riihimäen muinaisjäännökset. Luettelo vuodelta 1982. Museoviraston arkeologian osaston arkisto.

Seitsonen, Oula 2002. Riihimäen kunnan esihistoriallinen inventointi 2001. Inventointiraportti. Museoviraston arkeologian osaston arkisto.

Kohdekuvaukset



Kartta 8. Logistiikkakeskuksen selvitysalue 2 (pohja digitaalinen peruskarttalehti 2044 03). Karttaotteen alueella olevien tunnettujen muinaisjäännösten (kiinteiden tai irtaimien) sijainti merkitty keskikoordinaattina punaisella ympyrällä (tilanne v. 2007). Hausjärven aluetta ei ole lainkaan inventoitu eikä selvitysalueen ulkopuolella täsmäinventointia ole tehty.

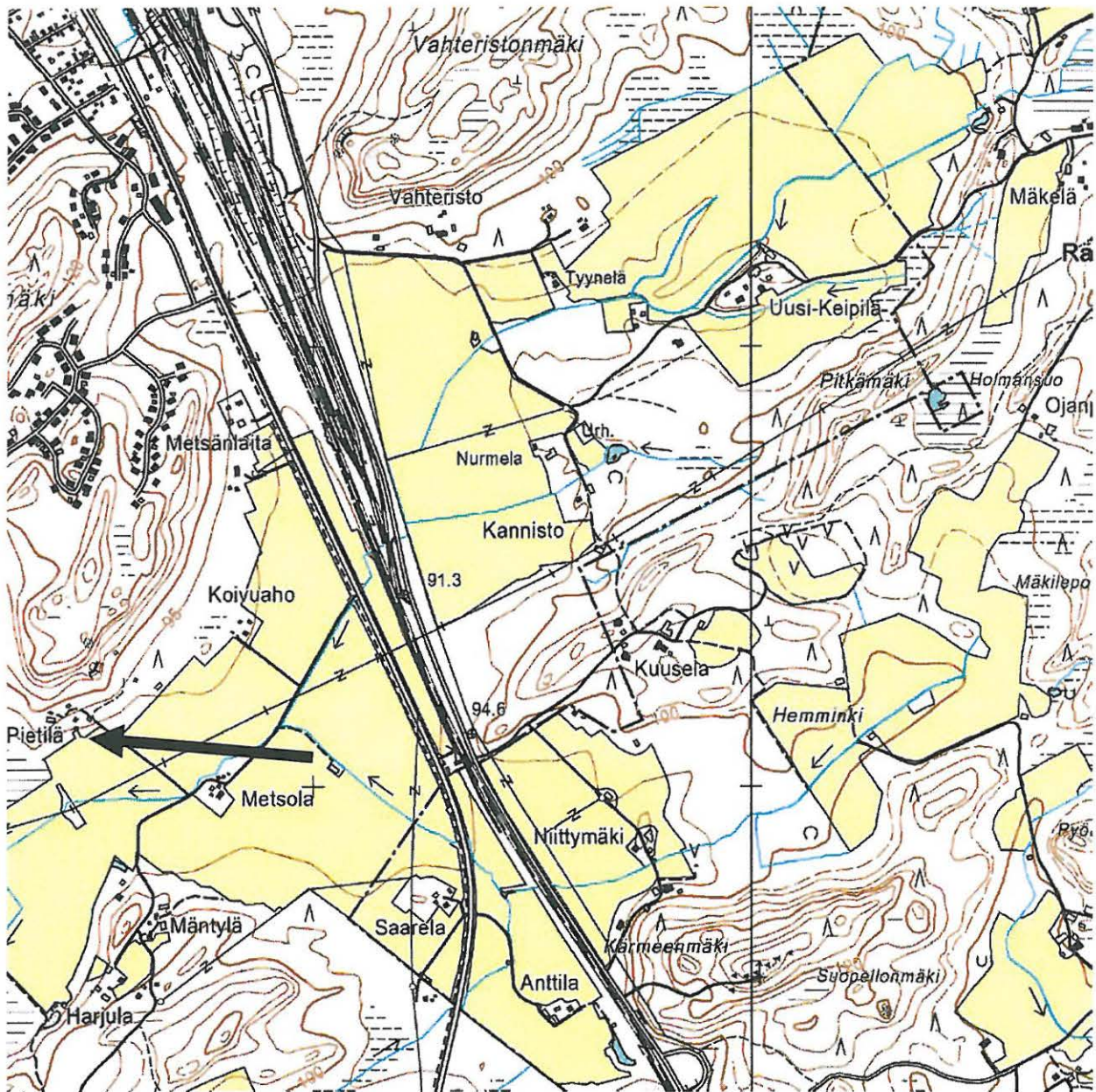
1/2007 - Riihimäki (8) Arolammi Pietilä

Muinaisjäänöstyyppi:	löytöpaikka
Ajoitus:	kivikautinen
Lukumäärä:	1
Peruskartta:	2044 03 RIIHIMÄKI
Koordinaatit:	kkj2 X = 6733 03, Y = 2543 04, Z = n. 88 (löytöpaikka) ykj P = 6734805, I = 3379222
Etäisyystieto:	Riihimäen kirkosta n. 3,6 km eteläkaakkoon
Raportoidut tutkimukset:	1982 inventointi – Jyri Saukkonen 2002 inventointi – Juha Ruohonen 2007 inventointi – Juha Ruohonen
Löydöt:	KM 19163:1-2 (hioinkivi ja hioimen katkelma)

Kiviesineet on löytänyt Kaarlo Luoto vuonna 1972 Pietilän talon Vehkoniityn pellolta. Löytö on tehty noin 20 cm syvyydestä peltomaasta ruokamullasta. Paikka sijaitsee Silmäkenevan itälaidalla Korttionmäen eteläpuolella noin 40 m eteläkaakkoon Pietilän päärakennuksesta. Peltoalue, josta löytö on tehty, on suhteellisen tasaista loivasti etelään Javanaisenojaan viettävää peltomaata, johon on Saukkosen saamien tietojen mukaan tuotu myöhemmin jonkin verran täytemaata. Kohteesta noin 250 m länteen suohon pistävällä pienellä niemekkeellä sijaitsee kivikautinen asuinpaikka Riihimäki [20].

Pietilän talon edustalla sijaitseva peltoalue tarkastettiin marraskuussa 2007. Paikalta ei tehty kiinteään muinaisjäänökseen viittaavia havaintoja.

Pietilän talolle vievän tien itäpuolella muutaman kymmenen metrin etäisyydellä tiestä alkaa metsänrajassa ympäristöään korkeammalla noin 90 m mpy tasolla sijaitseva Silmäkenevan muinaisjärven vanha rantamuodostelma, jonka alueella sekä pellolla että metsän puolella saattaa olla kivikautisia asuinpaikkajäänteitä. Paikkaa ei kyetty tarkemmin havainnoimaan inventoinnin yhteydessä, sillä peltoa ei ollut muokattu. Alueella on syytä tehdä tarkempia tutkimuksia sen luonteen selvittämiseksi.



Kartta 9. Pietilän kivikautinen löytöpaikka.

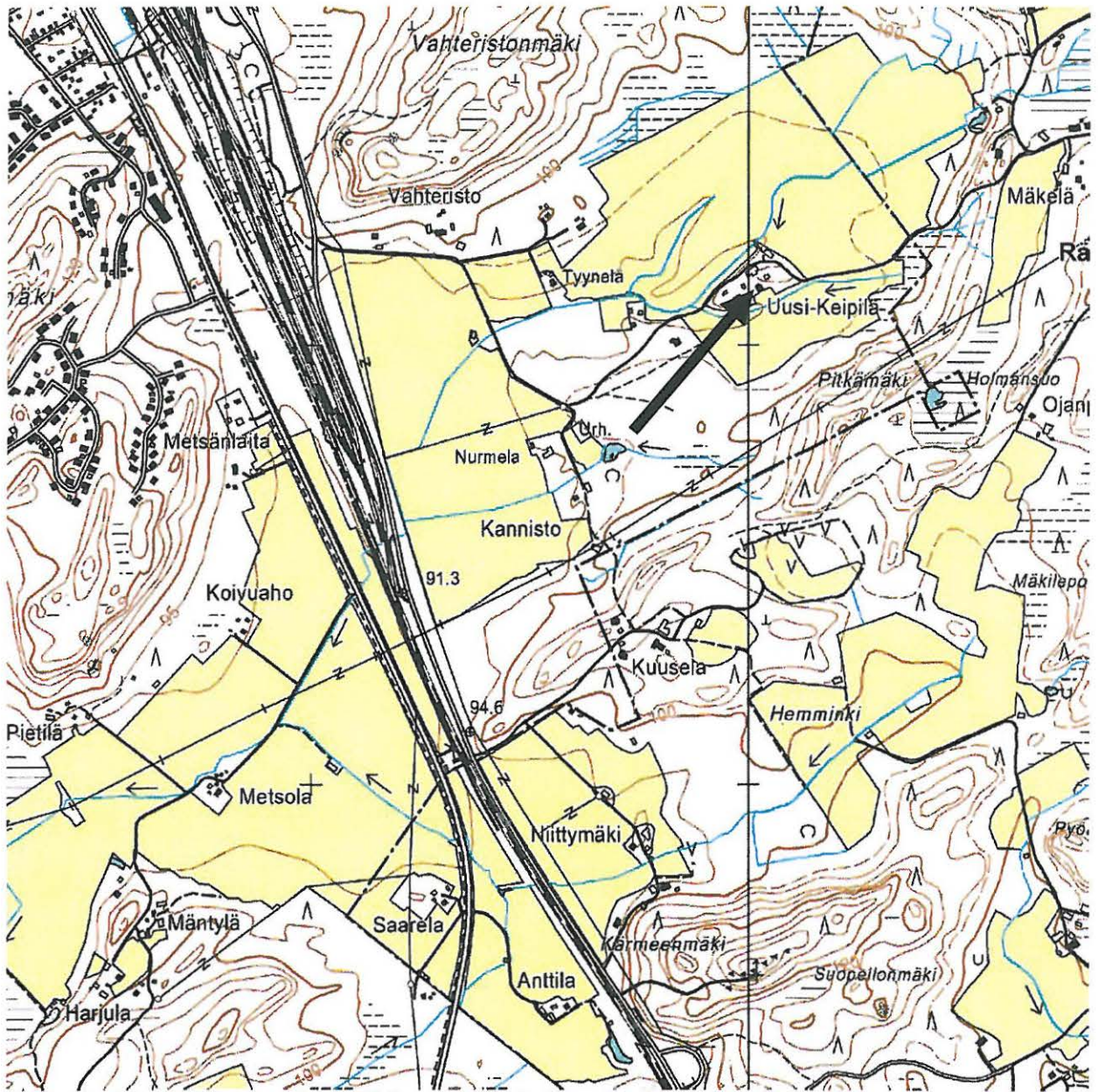
2/2007 - Riihimäki (9) Vantaa Uusi-Keipilä

Muinaisjäänöstyyppi:	löytöpaikka
Ajoitus:	kivikautinen
Lukumäärä:	1
Peruskartta:	2044 03 RIIHIMÄKI
Koordinaatit:	kkj2 X = 6734 13, Y = 2545 02, Z = n. 95 (päärakennus) ykj P = 6735814, I = 3381250
Etäisyystieto:	Riihimäen kirkosta n. 3,6 km kaakkoon
Raportoidut tutkimukset:	1982 inventointi – Jyri Saukkonen 2001 inventointi – Oula Seitsonen 2002 inventointi – Juha Ruohonen 2007 inventointi – Juha Ruohonen
Löydöt:	HsjM 362:1-2 (käyräselkäisiä kourutaltoja)

Löytöpaikka sijaitsee noin 1 km itään rautatiestä ja Arolammintiestä [285] Uuden-Keip(p)ilän talon läheisyydessä lähellä Hausjärven rajaa. Paikalta on löydetty kaksi mesoliittiselle kivikaudelle ajoittuvaa käyräselkäistä kourutaltoa (HsjM 362:1-2; säilytetään Hausjärven kotiseutumuseossa). Löydöt on tehty 1920-luvulla Uusi-Keipilän talon kotopellosta, siis ilmeisen läheltä tilan päärakennusta. Tarkkaa löytöpaikkaa ei kuitenkaan tunneta.

Talon läheisyydessä sijaitsevia peltoalueita on tarkastettu aikaisempien inventointien yhteydessä tuloksetta. Vuonna 2007 tarkastettiin taloa ympäröivät savipellot ilman havaintoja kivikautisesta asutuksesta.

On hyvin mahdollista, että tässä mainitut kiviesineet ovat löytyneet lähellä sijaitsevasta, ennen tuntemattomasta kivikautisesta kohteesta Vantaa Uusi-Keipilä [25] (ks. kohdekuvaus 4/2007), joka sijaitsee noin 150 metrin etäisyydellä Uusi-Keipilän talosta sen luoteispuolella ojien rajaamalla niemekkeellä.



Kartta 10. Uusi-Keipilän talon sijainti. Kivikautinen löytöpaikka talon "kotopellosa" on tuntematon.



Kuva 4. Uusi-Keipilän kotopellosta 1920-luvulla löytyneet mesoliittiselle kivikaudelle ajoittuvat käyräselkäiset kourutaltat ovat kuin toistensa kopiot (Hausjärven kotiseutumuseo 362:1 ja 362:2).



Kuva 5. Uusi-Keipilän talo ja muut rakennukset sijaitsee peltojen keskellä olevassa saarekkeessa. Kuvattu kaakkoon.

3/2007 - Riihimäki [24] Erkylä Vahteristo

Muinaisjäänöstyyppi: asuinpaikka
Ajoitus: kivikautinen
Lukumäärä: 1

Peruskartta: 2044 03 RIIHIMÄKI
Keskikoordinaatit: kkj2 X = 6734 06, Y = 2544 38, Z = n. 92-94
ykj P = 6735773, I = 3380608

Etäisyystieto: Riihimäen kirkosta n. 3,2 km kaakkoon

Raportoidut tutkimukset: 2007 inventointi – Juha Ruohonen

Löydöt: KM 37165 (kivikautisia asuinpaikkalöytöjä: kivialtta, kvartsiesineitä, kvartsi-iskoksia, kvartsiytimiä, palanutta luuta)

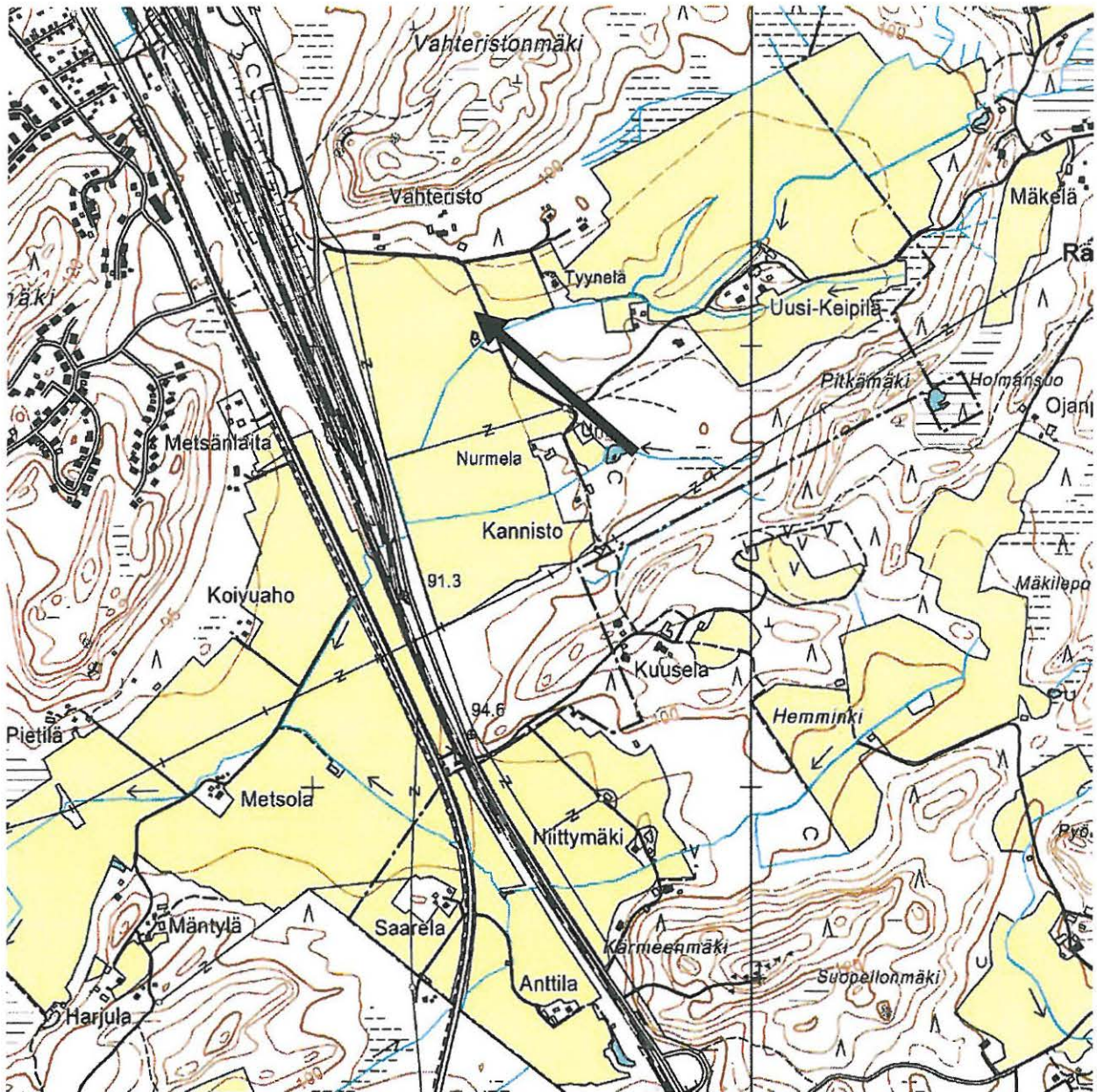
Kohde sijaitsee noin 400 m itään rautatiestä loivasti etelään viettävällä pellolla Javanaisenojan pohjoispuolella. Alueen halkaisee pohjois-eteläsuunnassa Vahteristotie.

Kohteen havaitsi arkeologian harrastaja Jouni Rasimus jo vuonna 2005, mutta samana vuonna kohdetta yhdessä tarkastettaessa paikalta ei löytynyt kuin muutamia epämääräisiä kvartseja. Seuraavana vuonna paikalta havaittiin runsaammin kvartsi-iskoksia ja löytöalue pystyttiin rajaamaan melko yksityiskohtaisesti myös vuoden 2007 havaintojen perusteella.

Tihein löytöalue sijaitsee pellolla muinaisella rantatöyräällä noin 92-94 m mpy korkeustasolla ladosta toistakymmentä metriä koilliseen. Löydösten perusteella alue on ulottunut myös Vahteristontien itäpuolelle ja osa asuinpaikka-alueesta on siis jäänyt tielinjauksen alle. Rajaukset on esitetty kartassa 7.

Olosuhteet vaikuttavat merkittävästi löytöalueen havaitsemiseen. Sateen jälkeen tehtyjen havaintojen perusteella löytöalueen laajuus on korkeuskäyrien suuntaisesti lähes itä-länsisuunnassa noin 35-45 metriä ulottuen siis tien molemmin puolin. Pohjois-eteläsuunnassa löytöjä tuli esille 15-20 metrin alalta lähinnä ojaan viettävästä loivasta rinteestä, jonkin verran myös rinteiden päältä. Alue on savimaata, jossa paikoin runsaasti kiviä. Tielinjan ja tietä reunustavien ojien kohdalla löytöalueet ovat pahoin tuhoutuneet, muutoin kohde sijaitsee ainakin 1940-luvulta lähtien viljellyllä pellolla.

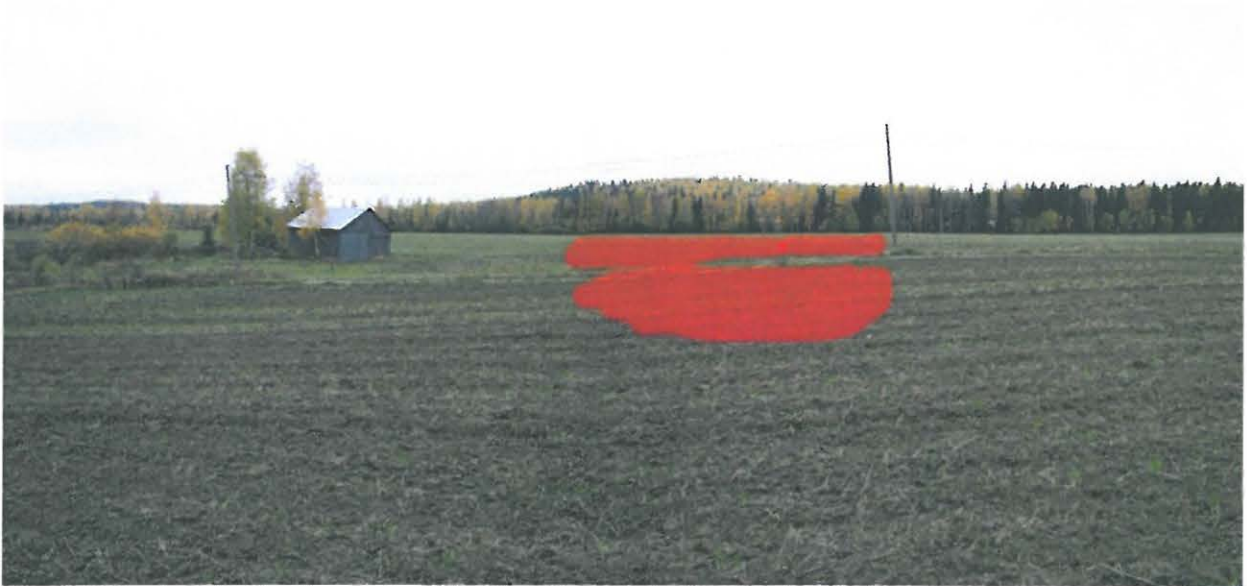
Löydöt paikalta ovat kvartsi-iskoksia, -esineitä, -ytimiä sekä palanutta luuta. Maanomistaja Veikko Javanainen oli keväällä 2006 löytänyt asuinpaikan kohdalta kivikautisen taltan, jonka luovutti hiokinä allekirjoittaneen haltuun 12.10.2006. Paikalta ei havaittu kiinteitä rakenteita.



Kartta 11. Vahteriston kivistä asuinpaikan sijainti. Löytöalueen halkaiseen sen läpi kulkeva Vahteristontie.



Kuva 6. Vahteriston kivikautinen asuinpaikka sijaitsee pellolla Vahteristontien molemmin puolin. Asuinpaikka-alue korostettu kuvaan. Kuvattu Vahteristontien ja Kuusistontien risteyksestä etelään.



Kuva 7. Vahteriston kivikautinen asuinpaikka-alue. Alueen keskellä Vahteristontie, löytöalue korostettu kuvaan. Taustalla Korttionmäki. Kuvattu länteen.

4/2007 - Riihimäki [25] Vantaa Uusi-Keipilä

Muinaisjäänöstyyppi:	asuinpaikka
Ajoitus:	kivikautinen
Lukumäärä:	1
Peruskartta:	2044 03 RIIHIMÄKI
Keskikoordinaatit:	kkj2 X = 6734 17, Y = 2544 86, Z = n. 94-96 ykj P = 6735861, I = 3381093
Etäisyystieto:	Riihimäen kirkosta n. 3,5 km kaakkoon
Raportoidut tutkimukset:	2007 inventointi – Juha Ruohonen
Löydöt:	KM 37166 (kivikautisia asuinpaikkalöytöjä: kvartsiesineitä, kvartsi-iskoksia, kvartsiytimiä, palanutta luuta)

Löytöpaikka sijaitsee noin 900 m itään rautatiestä ja Arolammintiestä [285] Uusi-Keip(p)ilän talon luoteispuolella noin 150 m etäisyydellä olevalla ojien rajaamalla peltoniemekkeellä.

Uusi-Keipilän tilan kotopellosta on 1920-luvulta löydetty kaksi mesoliittiselle kivikaudelle ajoittuvaa käyräselkäistä kourutalttaa (ks. kohdekuvaus 2/2007). Esineiden tarkkaa löytöpaikkaa ei tunneta, mutta mahdollisesti esineet ovat tulleet nyt käsiteltävältä kohteelta.

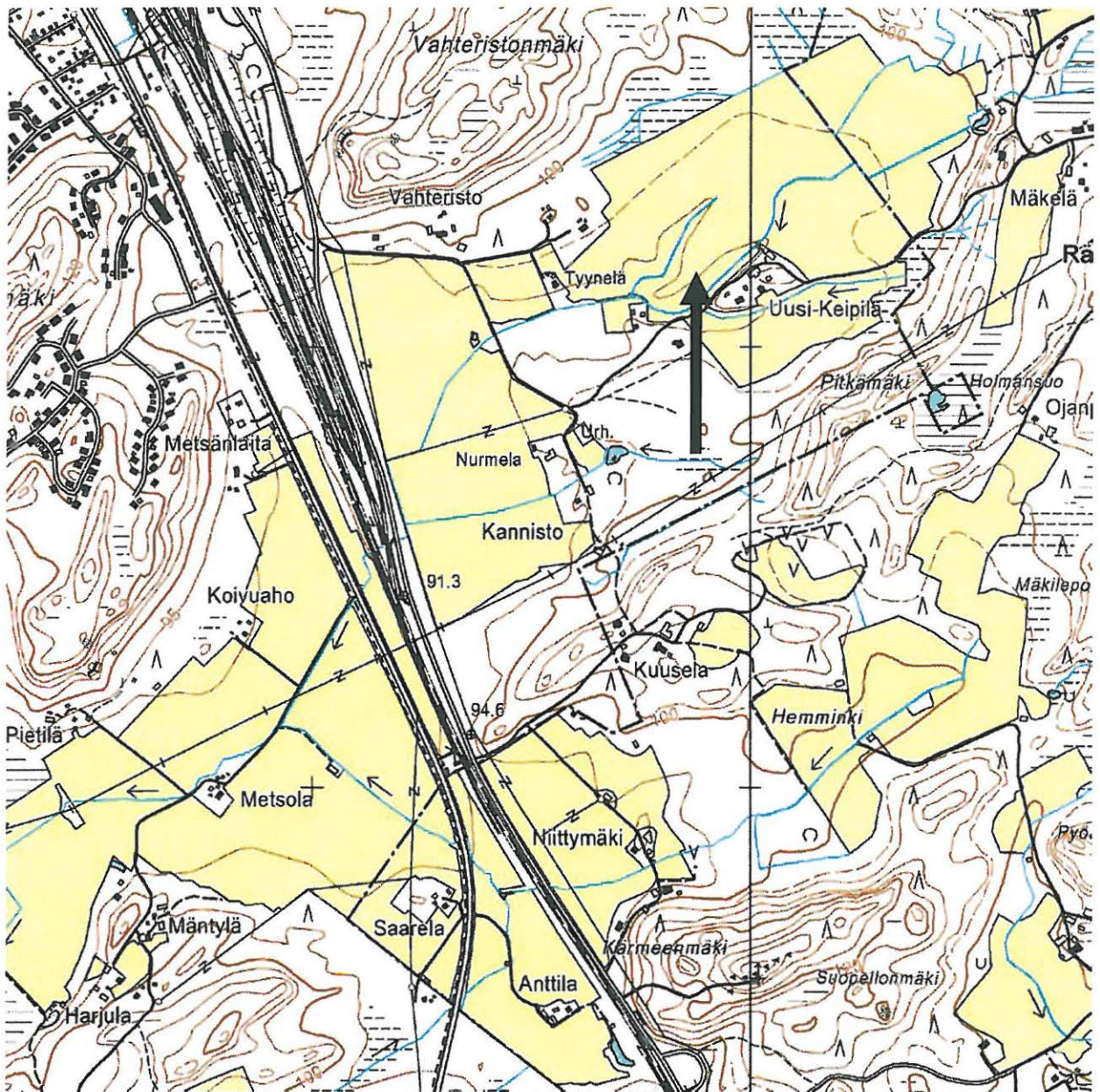
Kohteen havaitsi arkeologian harrastaja Jouni Rasimus keväällä 2006. Paikalta oli löytynyt kvartsi-iskoksia ja esineitä sekä palanutta luuta. Paikalle tehtiin useita tarkastuksia, sillä havainto-olosuhteet vaikuttavat merkittävästi löytöalueen havaitsemiseen. Syksyllä 2007 löytöalue kyettiin rajaamaan melko yksityiskohtaisesti sateen jälkeisten runsaiden löytöjen perusteella (esitetty kartassa 7). Löytöalue on ojien rajaamalla niemekkeellä noin 94-96 m mpy korkeustasolla. Löytöjä tehtiin niemekkeen laelta sekä loivilta ojiin laskeutuvilta rinteiltä, ojista noin 10-15 metriä laelle päin. Alueen laajuus on niemekkeen poikki luoteis-kaakkosuunnassa noin 35-40 metriä ja lounais-koillisuuntaan noin 25-30 metriä. Löytöjä oli runsaimmin alueen laella sekä etelään ja lounaaseen viettävillä alueilla. Löytöalue on pääasiassa savimaata.

Löydöt paikalta ovat kvartsi-iskoksia, -esineitä, -ytimiä sekä palanutta luuta. Aluetta on viljelty 1800-luvulta lähtien. Paikalta ei havaittu kiinteitä rakenteita. Paikalta löytyi runsaasti myös ammuttujen savikiekkojen palasia.

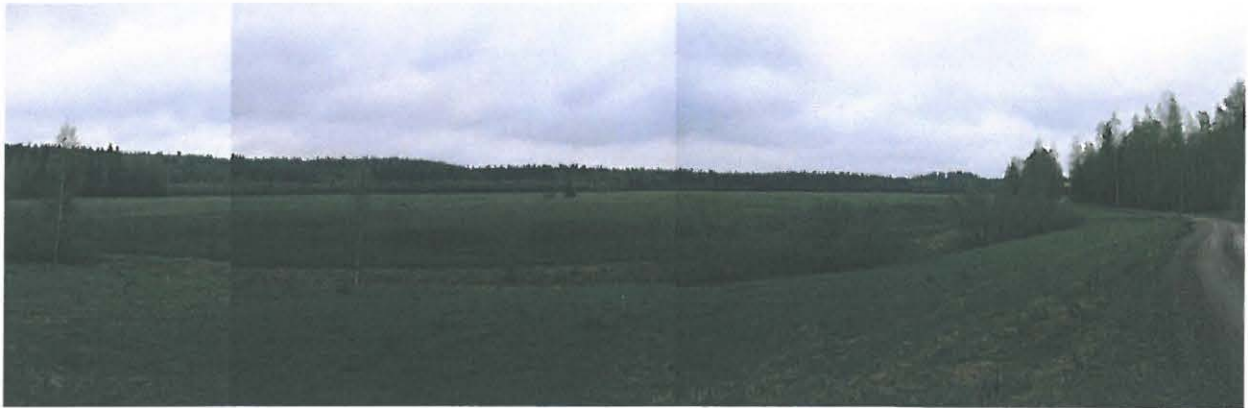
Kohteen ajoitus on alueelta nyt tehtyjen löytöjen, aikaisemmin löytyneiden käyräselkäisten kourutalttojen sekä ja paikan korkeustason ja sijainnin perusteella mesoliittinen.

Löytöalueesta noin 300-400 m koilliseen pelloilta Rasimus on löytänyt yksittäisen iskentäjälkisen piin (tuluspiitä?). Lisäksi asuinpaikasta noin 100 m pohjoiseen tai luoteeseen Rasimus on löytänyt yksittäisen kvartsiesineen, mahdollisen kaapimen.

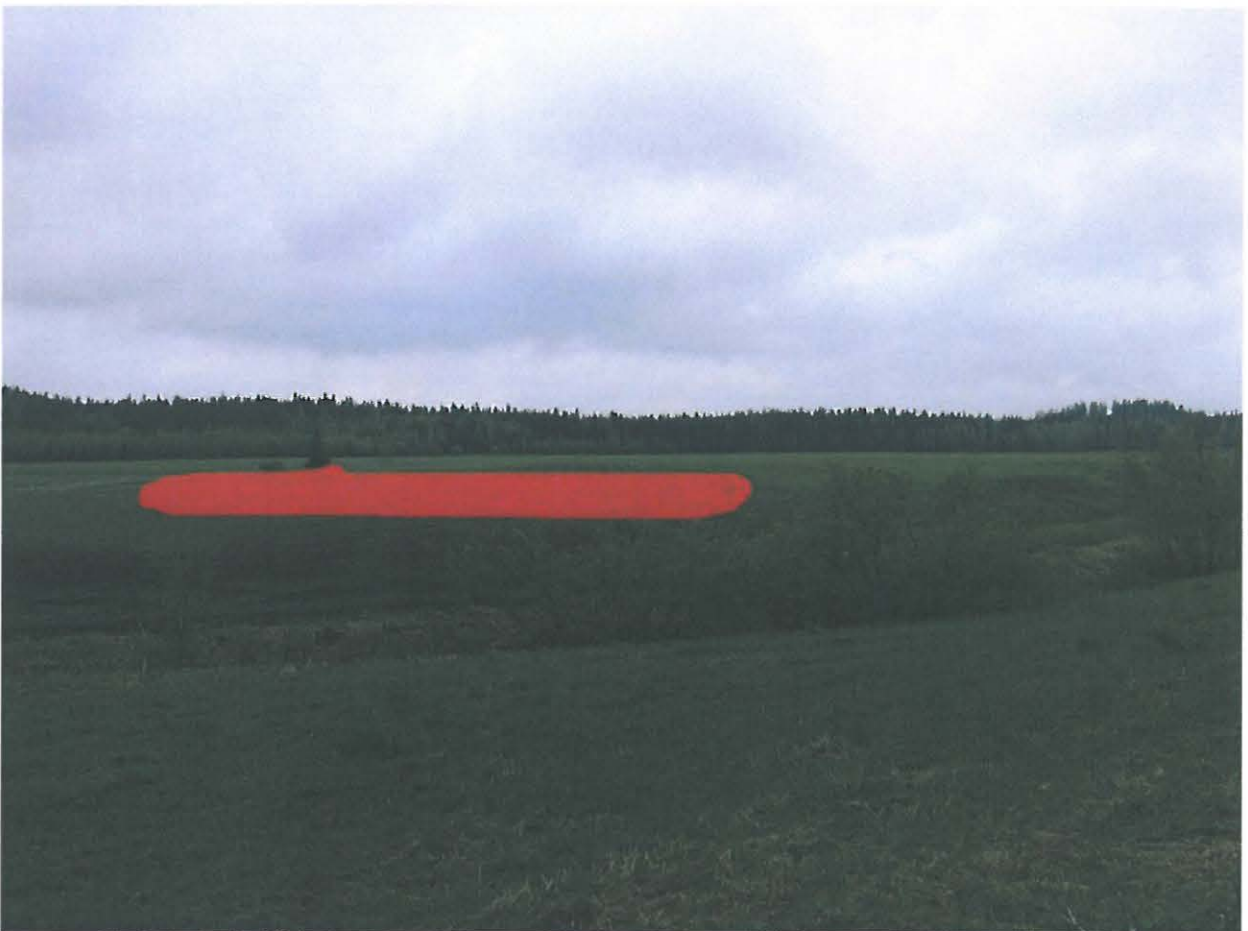
Vastaava Silmäkenevan kivikautisia neoliittisia asuinpaikkoja selvästi korkeammalla tasolla sijaitseva asuinpaikka-alue sijaitsee kohteesta noin 2,4 km etelään [Riihimäki Toivola].



Kartta 12. Uusi-Keipilän kivikautinen (mesoliittinen?) asuinpaikka sijaitsee ojien rajaamalla niemikkeellä talon luoteispuolella.



Kuva 8. Uusi-Keipilän mesoliittinen (?) asuinpaikka sijaitsee ojien välisellä niemikkeellä. Kuvattu Vahteristontieltä koilliseen. Oikealla puiden suojassa Uusi-Keipilän rakennuksia.



Kuva 9. Uusi-Keipilän kivikautinen asuinpaikka kuvattuna Vahteristontieltä pohjoiseen, tihein löytöalue korostettu kuvaan.