

ARKEOL-05- 211/3-10-2006 M



RIIHIMÄKI HERAJOKI PARMALA

asemakaava-alueen muinaisjäännösselvitys 2006

INVENTOINTI

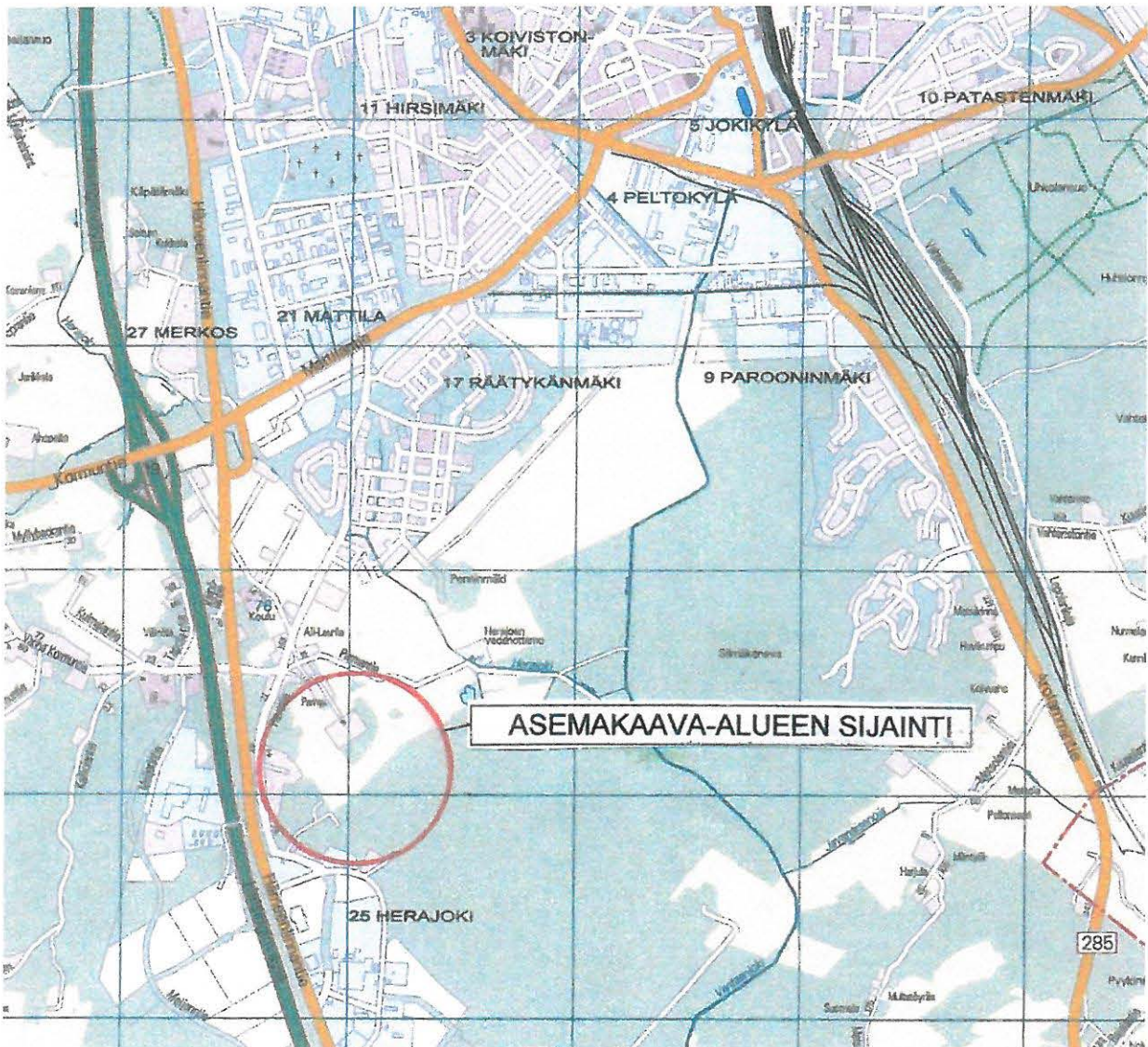
RIIHIMÄEN KAUPUNGINMUSEO / arkeologiset selvitykset
FM Juha Ruohonen
8.8.2006



nahtygt 1777

RIIHIMÄKI HERAJOKI PARMALA Asemakaava-alueen muinaisjäännösselvitys 2006

Inventointialue sijaitsee Riihimäen kaupunkialueen lounaisosassa, historiallisen Herajoen kylän etelä- ja kaakkoispuolella Parman eli Parmalan talon ympäristössä. Parmalan alueen asemakaava koskee alustavan rajauksen (=selvitysalue) mukaan Riihimäen Herajoen tiloja 4:182, 4:170, 4:184, 4:183, 4:185, 4:179, 4:181, 4:168, 2:24, 2:57 ja 2:237. Asemakaavalla alueelle on tarkoitus osoittaa lisää pientalorakentamista.



Kartta 1. Parmalan asemakaava-alueen sijainti (Parmalan asemakaava. Osallistumis- ja arviointisuunnitelma..).

Selvitysalue on kooltaan noin 30 hehtaaria (ks. kartta 2). Alue rajautuu luoteessa Herajoen kyläkeskukseen, lännessä Havintiehen ja sen itäpuolella sijaitseviin kiinteistöihin, idässä vedenpuhdistamolle kulkevaan tiehen ja peltoon sekä kaakossa Silmäkenevan suohon. Tutkimusalue on nykyisin pääasiassa peltoa, osin metsää ja joutomaata; selvitysalueen sisään jää jonkin verran myös asuinrakennuksia pihapiireineen.

Tutkitun alueen korkeusvaihtelu on varsin pientä. Valtaosa alueesta ulottuu korkeustasolle 88-100 m mpy. Myös maaperä alueella vaihtelee etelä- ja kaakkoisosan savi- ja turvepelloista länsiosan hiekka- ja hietamaihin.

Alueelta oli ennestään tiedossa kaksi kiinteää esihistoriallista muinaisjäännettä. Kivikautiset asuinpaikat Parma S ja Parma E löytyivät arkeologisen inventoinnin yhteydessä vuonna 1997. Näistä jälkimmäinen kohde todettiin tuhoutuneeksi vuonna 2000. Kohteet on tarkastettu vielä tämän jälkeen kahdesti: arkeologian harjoittelija Oula Seitsonen kävi kohteilla inventoinnin yhteydessä vuonna 2001. Allekirjoittanut tarkasti ja dokumentoi tunnetut kohteet omassa inventoinnissaan myöhäissyksyllä 2002.

Vuoden 2006 tutkimuksen tavoitteena oli tarkastaa alueen muinaisjäänneuskanta. Pyrkimyksenä oli myös etsiä alueelta uusia ennen tuntemattomia muinaisjäännekohteita. Kohteet tuli mahdollisuuksien mukaan myös rajata mahdollisimman tarkasti. Työn kustansi Riihimäen kaupunki.

Maastotyöt tehtiin allekirjoittaneen toimesta 16.5.-16.6.2006 välisenä aikana samanaikaisesti Riihimäen Kalmun kaava-alueen inventoinnin kanssa (jälkimmäisestä ks. erillinen raportti). Havainto-olosuhteet olivat maastotöiden ajan kohtuulliset. Muutamien päivien aikana kenttätöissä avusti myös paikallinen arkeologian harrastaja Jouni Rasimus.

Selvitystyön aluksi ja aineiston karttuessa myös sen kuluessa pyrittiin vanhojen dokumenttien perusteella selvittämään alueen historiallista maankäyttöä. Tässä hyödynnettiin erityisesti alueelta laadittua vanhaa kartta-aineistoa. Tätä materiaalia hankittiin mm. Kansallisarkistosta sekä Maanmittauslaitoksen arkistosta. Kartta-analyysin vaatimaan kuvankäsittelyyn käytettiin Adoben PhotoShop Elements 2.0 -ohjelmaa. Paikkatietoanalyysissä hyödynnettiin GIS-ohjelmaa MapInfo 7.8. Uudempaa kartta-aineistoa saatiin erityisesti Riihimäen kaupungin kaavoitusosastolta.

Maastotöistä tiedotettiin alueen asukkaille postilaatikoihin jaetulla A4-kokoisella tiedotteella. Inventoinnin aikana myös haastateltiin muutamaa otteeseen Parman isäntää Erkki Parmansaloo. Inventoinnin tuloksia esiteltiin työn kuluessa mm. Riihimäen kaavoitusosaston henkilökunnalle sekä arkkitehti Tapani Vuoriselle (Arkkitehtitoimisto Tapani Vuorinen Oy).

Varsinaisina kenttätyömenetelminä käytettiin pääasiassa pintapoimintaa sekä koekuopitusta. Alueella sijaitsevat pellot olivat pääosin kyntämättä, joten tarkastetun peltopinta-alan osuus jäi kuitenkin varsin pieneksi. Tätä puutetta pyrittiin paikkaamaan kiinnostavat alueet koekuopittamalla. Inventoinnin yhteydessä saatujen tietojen mukaan Parman isäntä Erkki Parmansalo on kerännyt peltoalueilta talteen historialliselle ajalle ajoittuvia hioimia. Arkeologian harrastaja Jouni Rasimus on omien sanojensa mukaan käynyt avoimia peltoja läpi etenkin Parman päärakennuksen läheisyydessä.

Säännönmukaisesti koekuopitettiin Silmäkenevan muinaisjärven vanhalla rantakorkeudella, korkeustasolla 88-90 m mpy sijaitsevat peltoalueet. Lisäksi muille peitteisille alueille kaivettiin koekuoppia tarpeen mukaan. Kaava-alueen eteläosassa Silmäkenevaan rajoittuvalla alueella kuoppia tehtiin myös suo-ojien leikkauksiin suokerrostumien selvittämiseksi. Kuopat olivat pääsääntöisesti kooltaan noin 40 x 40 cm ja ne pyrittiin kaivamaan koskemattomaan pohjamaahan asti. Kuopista kaivettua maa-ainesta ei seulottu. Maakerrosten tarkistamiseksi apuna käytettiin myös kevyttä maanäytekairaa (ns. T-kaira). Kuoppien ja kairausten sijainti on esitetty kartassa 1. Osa koordinaateista on otettu Garmin GPS II Plus -satelliittipaikantimella. Koordinaattimuunnokset tehtiin Maanmittauslaitoksen kotisivuilta vapaasti saatavalla Projektio-ohjelmalla.

Pintapöiminnassa ja koekuopista havaittuja historiallisen ajan esinefragmentteja (mm. pullolasi, tiilen kappaleet, naulat, hevosenkengät, lasitettu keramiikka) kerättiin jonkin verran talteen, mutta näitä ei vähäisestä informaatioarvosta johtuen jälkitöiden yhteydessä tarkemmin luetteloitu.

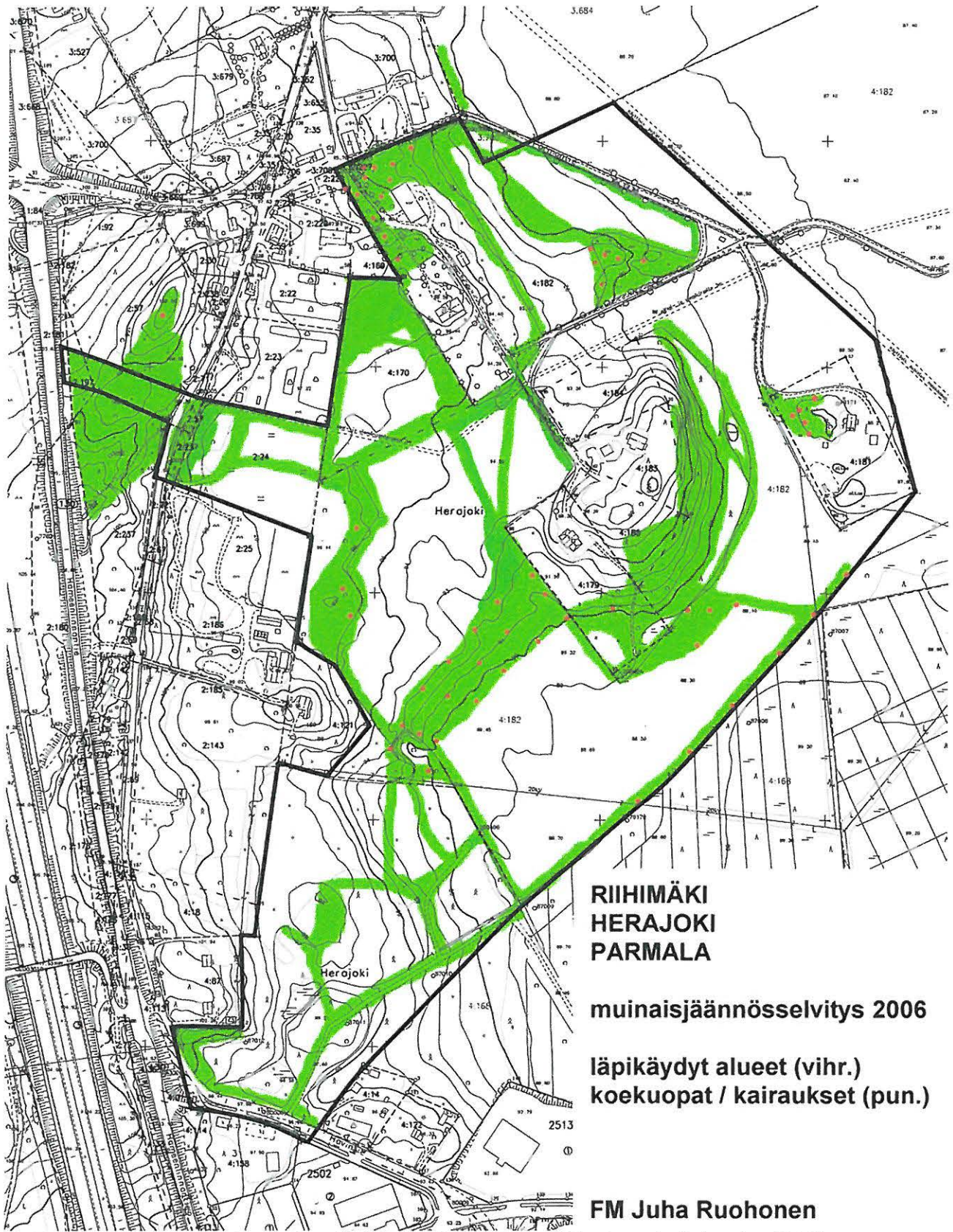
Selvitystyön aikana alue käytiin varsin kattavasti läpi. Tunnettujen kivilautisten asuinpaikkojen lisäksi kaava-alueelta dokumentoitiin jonkin verran historiallisen ajan muistoja. Näitä ovat Herajoen historiallisen kylätontin kaava-alueelle ulottunut osa, Havintien varressa sijaitseva kivetty kellarikuoppa sekä todennäköiset raivaus- tai peltorauniot alueen länsilaidalla. Viimeksi mainittujen kohteiden tarkemmasta statuksesta ja suojelutarpeesta päättää Museovirasto; kohteet eivät siis välttämättä ole muinaismuistolaisissa (295/1963) mainittuja kiinteitä muinaisjäännöksiä.

Jatkossa uusien ennen tuntemattomien muinaisjäännösten löytyminen alueelta on epätodennäköistä, joskaan ei kokonaan pois suljettua.

Raportissa on taustaluvun jälkeen esitetty inventoinnissa läpikäytyt alueet, Herajoen asutushistoriaa sekä löytöjä ja historiallista karttamateriaalia sekä sen hyödyntämistä inventoinnissa. Esiin tulleet ja tarkastetut kohteet on esitetty raportin lopussa. Karttaan 8 (s. 10) on merkitty kohteiden tarkka sijainti.

Riihimäellä 8.8.2006

FM Juha Ruohonen
Riihimäen kaupunginmuseo



**RIIHIMÄKI
HERAJOKI
PARMALA**

muinaisjäännösselvitys 2006

**läpikäydyt alueet (vihr.)
koekuopat / kairaukset (pun.)**

FM Juha Ruuhonen

Karta 2. Inventointialueen rajaus (paksu viiva) ja läpikäydyt alueet sekä koekuoppien/kairauksen sijainti.

Herajoen asutushistoriaa

Herajoen alueelta tunnetaan runsaasti kivikautisia löytöjä. Inventointialueella sijaitsevien kahden kivikautisen asuinpaikan (Parma E ja Parma S) lisäksi lähimmät asuinpaikat sijaitsevat, mainittujen kohteiden tavoin, myös Silmäkenevan muinaisjärven 88-90 m mpy rantakorkeuksilla. Kohteista mainittakoon mm. Parman päärakennuksesta noin 700 metriä koilliseen Herajoen länsipuolella sijaitseva Penninmäki, Riihimäen ensimmäinen tunnettu kiinteä muinaisjäännös. Muita kohteita ovat mm. Parmasta noin 1 km kaakkoon sijaitseva suon saareke (Saari 5) sekä noin 1,5 km eteläkaakkoon sijaitseva Lähdekorpi; viimeksi mainittu kohde löytyi vuonna 2004.

Lähimmistä irtolöydöistä mainittakoon kahden metrin paksuisen turvekerroksen alta mutakuopasta Silmäkenevalta Vantaanjoen ja Herajoen kulmauksesta Laurilan tilan mailta löytyi helmikuun 1928 lopulla kookas mäntypuinen suksi (KM 7113). Suksi on selvästi kivikautta nuorempi ajoittuen rautakaudelle ajanlaskun vaihteeseen. Parman päärakennuksesta on löytöpaikalle noin 1,3 km itää kohti. Silmäkenevan suoalue oli suksen käyttöaikaan todennäköisesti soistumassa tai jo soistunut umpeen.

Kiinteitä rautakautisia muinaisjäännöksiä ei Herajoen alueelta ainakaan toistaiseksi tunneta. Historiallisiin lähteisiin kylä ilmaantuu Hämeen ensimmäisten maakirjojen myötä vuonna 1539. Nykyisen Riihimäen alueella sijaitsevista maakirjakylistä mainitaan tuolloin Arolammin, Herajoen ja Hiivolan kylät.

Herajoella on vanhastaan sijainnut neljä taloa: Paakkola, Tupala, Laurila ja Parma eli Parmala. Halkomisrajoitusten lieventymisestä johtuen tiloja ryhdyttiin Suomessa yleisesti jakamaan 1700-luvun puolivälin jälkeen. Herajoella Laurila jaettiin 1750-luvulla Yli- ja Ali-Laurilaksi, samoin 1700-luvulla myös Tupalan verotalo jaettiin kahtia. Paakkolan tila halottiin vasta seuraavalla vuosisadalla. Vuodesta 1681 kestiekievarina toiminut kestiekievaritalo Parmala pysyi jakamattomana. Talo oli silloisen Hausjärven pitäjän vaurain verotalo 1720-luvulta 1800-luvun alkuun. Herajoen kylää vaurastutti lisäksi sen edullinen sijainti Hämeenlinnasta Helsinkiin vievän talvitien varressa.

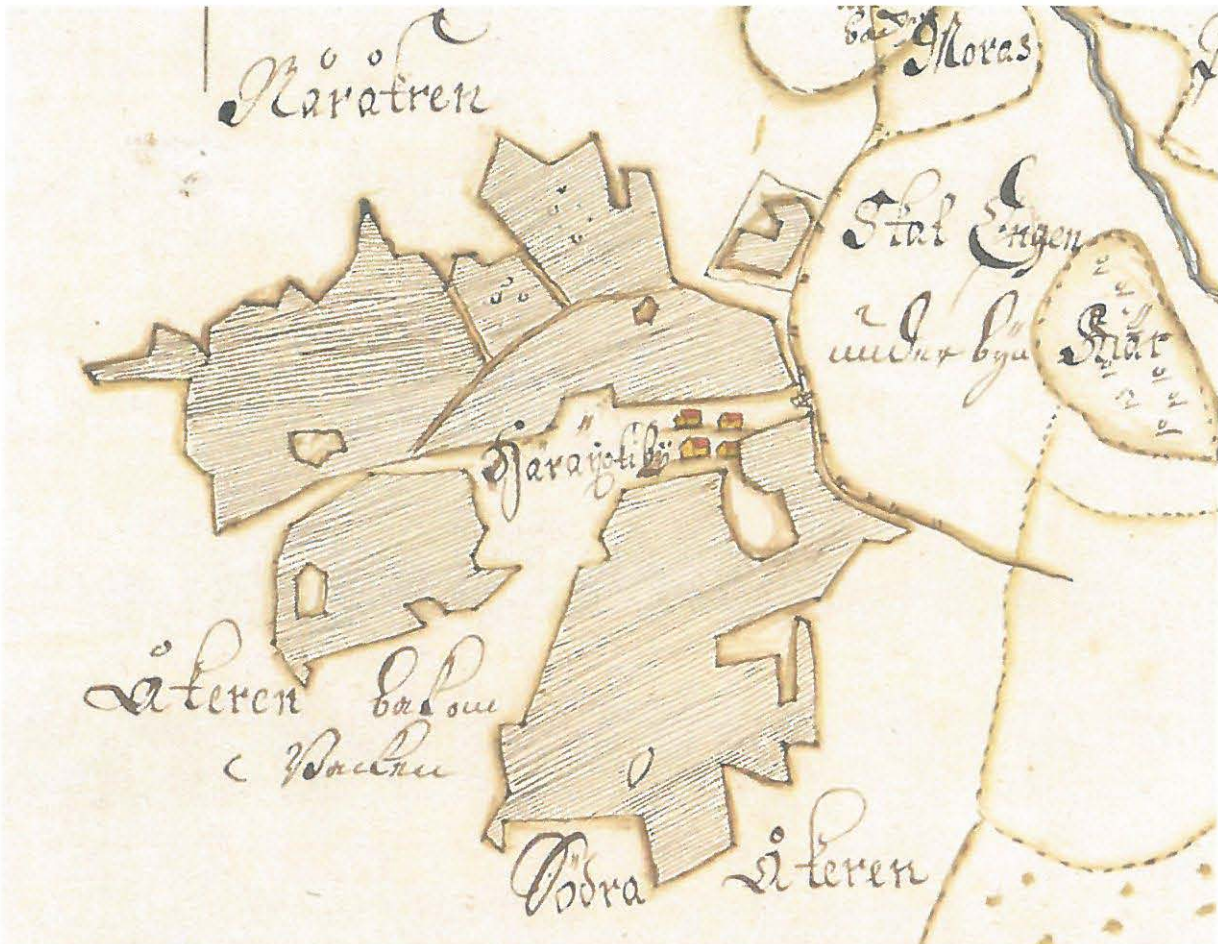
Halkomisista johtuen 1780-luvulla taloja oli Herajoen kylässä kuusi ja seuraavalla vuosikymmenellä jo kymmenen; tämä pääasiassa isonjaon myötä. 1800-luvun puolivälissä Herajoen taloluku oli 14 pitäen sisällään mm. myös etäämmäs kyläkeskuksesta Kirjaustenmaahan, Paalijoelle, Riuttaan perustettuja sekä siirrettyjä taloja. Myös torppia ryhdyttiin laajemmin perustamaan 1700-luvun puolivälin jälkeen; esimerkiksi Parmalan talolla on ollut useita torppia. Jo 1770-luvulla perustettiin kylästä luoteeseen ja länteen sijaitsevat Riutan ja Tuomolan (Taka-Kalmu) torpat.

Historiallinen karttamateriaali

Vanhin Herajoen aluetta suurimittakaavaisesti (Scala ulnarum, mittak. noin 1:4000) esittävä kartta on vuodelta 1691 (Geometrisk Åker och Eengs Carta öfwer Häräjocki by.. [MHA H17 5/27, KA]). Kartan digitaalinen kopio hankittiin Kansallisarkistosta, sillä Jyväskylän yliopiston ja CSC:n yhteistyönä tuottamassa verkkotietokannassa ”1600-luvun maakirjakartat” (<http://www.virtuaaliyliopisto.fi/maakirjakartat/>) ei tätä karttaa ole syystä tai toisesta lainkaan saatavilla.

Tähän maanmittari Samuel Broteruksen verotusta varten laatimaan tiluskarttaan, ns. geometriseen maakirjakarttaan, on yksityiskohtaisesti merkitty kylän pellot ja lähiniityt. Näiden lisäksi kartasta voidaan löytää mm. peltoja rajaava aita porttilaitteineen sekä niittyjen ja vesialueiden välisiä rajoja.

Myös Herajoen varsi on esitetty yksityiskohtaisesti. Vanhoista karttaelementeistä mainittakoon edelleen kylän itäpuolella sijainnut, sittemmin pelloksi raivattu pieni suo (ruots. Kiär) sekä etelässä Silmäkenevalla sijaitsevat suosaarekkeet.

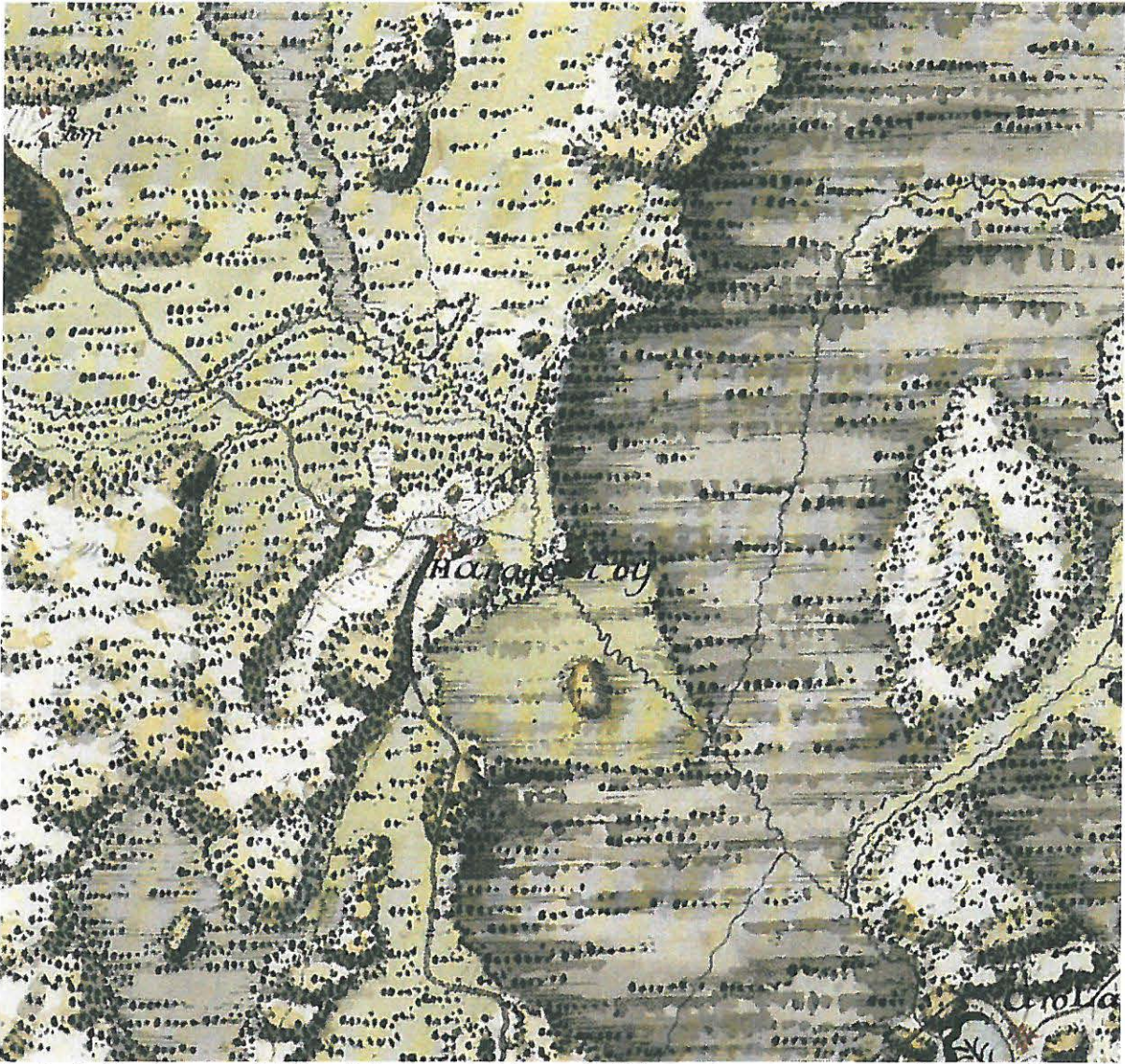


Kartta 3. Ote Samuel Broteruksen laatimasta Herajoen maakirjakartasta vuodelta 1691 (MHA H17 5/27, KA).

Kartan esittämä alue rajautuu etelässä Silmäkenevan suohon, idässä Herajoen ja Vantaanjoen yhtymäkohtaan sekä pohjoisessa Epranojan ja Herajoen (silloisen Heraojan) risteykseen; lännessä kartta ulottuu nykyisen moottoritien tienoille aivan kylän 1600-luvun peltojen rajalle. Tarkoin kartoitettu alue kattaa siis vain kylän lähiympäristön rintapeltoineen. Epämääräisemmin karttaan on paikannettu peltojen takainen alue, kuten Silmäkenevan suo.

Vaikka polkuja ja teitä ei karttaan suoranaisesti ole merkitty, voidaan sen aikaisista reiteistä tehdä päätelmiä tarkoin merkittyjen peltokuvioiden perusteella. Asutus on merkitty toisiaan muistuttavin talokuvioin. On luultavaa, että talojen sijainti kylässä on esitetty kaavamaisesti. Herajoen kylä oli tuolloin tyypillinen hämäläinen ryhmäkylä neljine taloineen. Taloihin kuuluvien lukuisten talousrakennusten sijaintia ei kartassa sen luonteesta johtuen ole lainkaan esitetty.

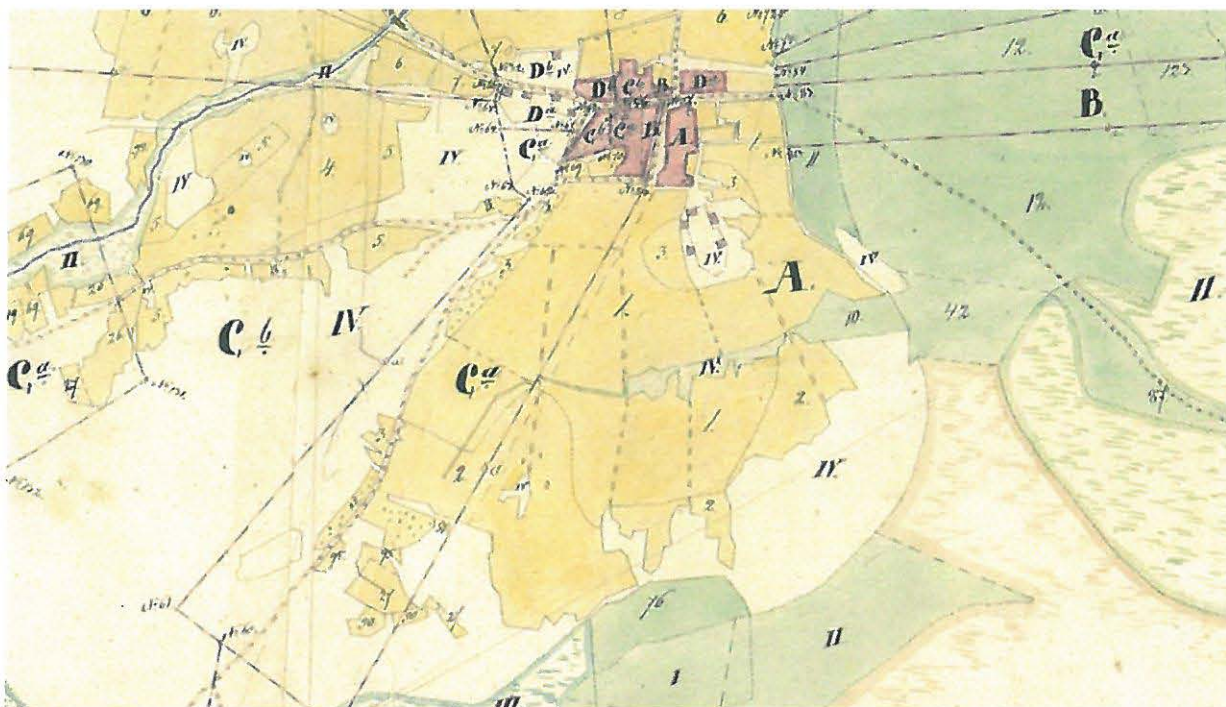
Niin kartassa kuin siihen liittyvässä selitysosassa on omistus- ja pinta-alatietojen lisäksi myös runsaasti vanhaa peltojen ja niittyjen nimityksiä.



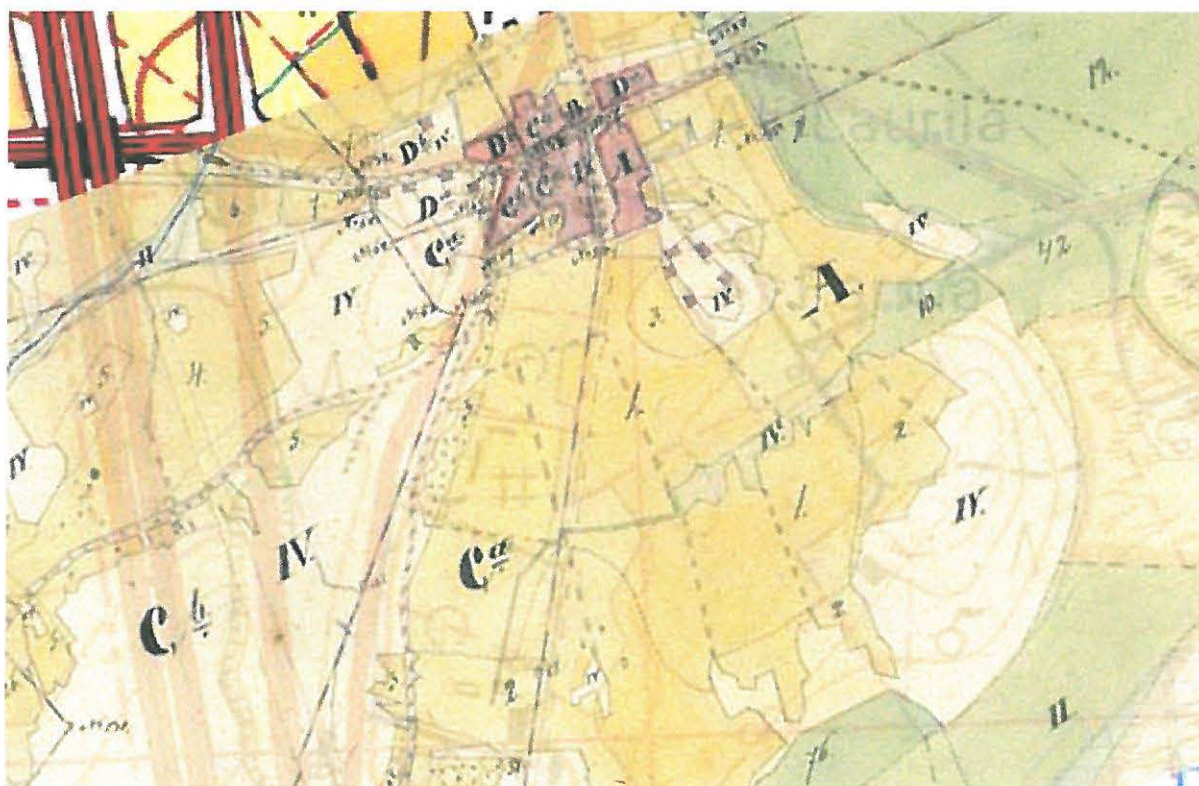
Kartta 5. Herajoen ympäristö esitettyä ruotsalaisessa 1700-luvun lopun rekognosointikartassa (Alanen & Kepsu 1989:139). Vasemmassa ylälaudassa Riutan torppa ja kartan oikeassa alalaidassa Arolampi kyliin. Riihimäen nykyinen keskusta sijaitsee kartan yläosassa.

Yleisellä tasolla (mittakaava 1:40000) 1700-luvun lopun tilannetta kuvaa alueesta sotilastarkoituksiin laadittu rekognosointikartta (ns. Kuninkaan kartasto; ks. kartta 5). Pellot sijaitsevat yhä tiheään kyläasutuksen läheisyydessä. Kylän ulkopuolelle on kuitenkin syntynyt jo jonkin verran muuta asutusta. Kartan perusteella soita on ryhdytty hyödyntämään aikaisempaa laajemmin niittyinä. Kartassa erottuu myös Hämeenlinnasta Helsinkiin vievä tie.

Yksityiskohtaisemmin 1700-luvun maankäyttöä pystytään selvittämään alueen isojakokartasta. Esimerkiksi vuoden 1782 jakokartta (Hausjärvi 5b, MML; Karta öfver Häräjoki bys ägor belägne uti Janakkala sockens Hausjärvi kapell..) muodostaa tilusluetteloinen ja selitysosineen merkittävän paikallishistoriallisen lähteen (ks. kartat 6 ja 7). Karttaan on aikaisemmista poiketen merkitty mm. talousrakennusten kuten riihien sijainnit. Myös tiestö ja maalajit on karttaan merkitty aikaisempaa yksityiskohtaisemmin.



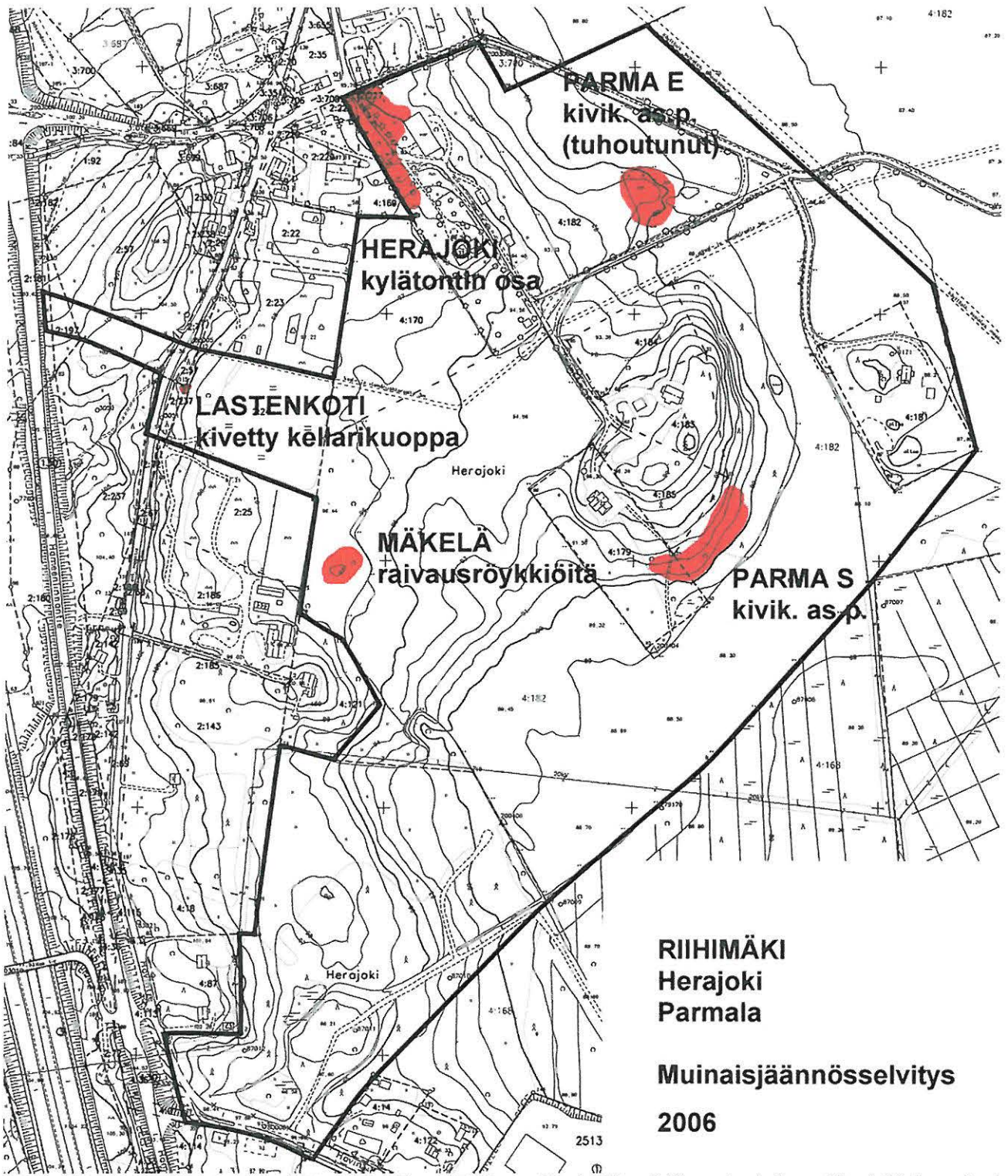
Kartta 6. Ote Herajoen jakokartasta vuodelta 1782/1850 (Hausjärvi 5b, MML)



Kartta 7. Taustalla ote peruskartasta 2044 03, jonka päälle on asetettu Herajoen jakokartta vuodelta 1782/1850 (Hausjärvi 5b, MML).

Aikaisempien tietojen ja historiallisen kartta-analyysin perusteella kaavoitettavalla alueella voitiin todeta seuraavia kiinnostavia inventointikohteita:

- Silmäkenevan muinaisjärven ranta-alueet noin 88-90 m mpy korkeustasolla; suohon tai suopellolle työntyvät metsäsaarekkeet ja -niemekkeet sekä itä- ja eteläosan pellot
- Herajoen vanhan kylätontin alue; kaava-alueen pohjoisosa
- Muut historiallisen ajan jäänteet; saarekkeet, kylän ja tiestön läheiset alueet



Kartta 8. Parmalan kiinteät muinaisjäännökset (Parma E, Parma S) sekä historiallisen ajan kohteet (Herajoki, Lastenkoti, Mäkelä).

KOHDE 1/2006



PARMA E

Muinaisjäänöstyyppi: asuinpaikka
Ajoitus: kivikautinen
Rauhoitusluokka: III

Peruskartta: 2044 03 Riihimäki (2000)
Koordinaatit: kkj2 x = 6733 480, y = 2541 000, z = n. 90
ykj P = 6735 348, I = 3377 204

Tutkimushistoria:

- 1997 inventointi – Timo Jussila (ei kertomusta, vain kohdeluettelo ja peruskarttaote)
- 2000 tarkastus – Antti Bilund ja Heikki Matiskainen
- 2001 inventointi – Oula Seitsonen
- 2002 inventointi – Juha Ruohonen
- 2006 inventointi – Juha Ruohonen

Löydöt: KM 30300 (kvartsia ja palanutta luuta)

Muinaisjäänöstunnus:

Riihimäen kaupunginmuseo 15
Museovirasto 694 01 0015

Kohteen kuvaus:

Jussila 1997: ”Vantaanjoen W-puolella, Silmäkenevan NW-rannalla, Parman talosta n. 100 m E, peltoniemekkeessä olevan hiekkakuopan liepeillä. Pellosta kvartseja ja luuta. Paikka lienee suureksi osaksi tuhoutunut hiekanotossa.”

2006: Tuhoutunut kivikautinen asuinpaikka sijaitsee Vantaanjoen länsipuolella, Silmäkenevan muinaisjärven luoteisrannalla, Herajoen Parman talosta noin 100 m itään, peltoniemekkeessä olevan hiekkakuopan kohdalla ja sen tuntumassa.

Keväällä 2006 suoritetussa inventoinnissa hiekkakuopan reunat ja avoimena olleet pellon reunat tarkastettiin tuloksetta. Metsäsaarekkeessa hiekkakuopan länsi- ja luoteispuolella todettiin olevan erilaisia kivirakenteita: paikalla on todennäköisesti ollut maatalouden harjoittamiseen liittyviä rakennuksia. Mahdollisesti paikalle on myös tuotu kiviä pelloilta. Saarekkeen korkeinta kohtaa rajaa etenkin pohjoisessa selvästi erottuva vanha polku tai ajoura. Alueella kasvaa runsaasti lehtikuusia.

Paikka on tuhoutunut hiekanoton yhteydessä ja todennäköisesti jo sitä aikaisemminkin muun maankäytön yhteydessä. Jo kesällä 2000 tehdyn tarkastuksen perusteella kohde on siirretty rauhoitusluokkaan III. Arkkitehtitoimisto Tapani Vuorisen Museovirastolle tehdyn tiedusteluun tekemään vastaukseen (dnro 224/303/2006) viitaten: ”Kohde on kokonaan tuhoutunut eikä enää aiheuta rajoituksia maankäytölle. Kaavaselostuksen muinaisjäännettöluettelossa se voidaan kuitenkin mainita.”



Tuhoutunut kivikautinen asuinpaikka Parma E luoteesta kvattuna.

KOHDE 2/2006



PARMA S

Muinaisjäännoistyyppi: asuinpaikka

Ajoitus: kivistinen

Rauhoitusluokka: II

Peruskartta: 2044 03 Riihimäki (2000)

Koordinaatit: kkj2 x = 6733 190, y = 2541 030, z = n. 90-91

ykj P = 6735 057, I = 3377 221

Tutkimushistoria:

1997 inventointi – Timo Jussila (ei kertomusta, vain kohdeluettelo ja peruskarttaote)

2001 inventointi – Oula Seitsonen

2002 inventointi – Juha Ruohonen

2006 inventointi – Juha Ruohonen

Löydöt: KM 30299 (kvartseja)

Muinaisjäännoistunnus:

Riihimäen kaupunginmuseo 14

Museovirasto 694 01 0014

Kohteen kuvaus:

Jussila 1997: ”Vantaanjoen W-puolella, Silmäkenevan NW-rannalla, Parman talosta 300 m SSE, rinteiden eteläreunalla, rinteiden alla olevalla terassilla. Koekuopasta kvartseja. Paikan länsiosa on osin jäänyt ladon ajosillan ym. rakenteiden runtelemaksi. Tiheä pusikko, hiekkamaa rantakerrostuma.”

2006: Asuinpaikka sijaitsee Vantaanjoen länsipuolella, Silmäkenevan muinaisjärven luoteisrannalla, Parman talosta 300 m eteläkaakkoon, ympäristöään korkeammalle kohoavan laajan metsäisen peltojen ympäröimän niemekkeen eteläosassa, rinteiden eteläreunalla ja rinteiden alla olevalla terassilla. Mäellä ei ole virallista nimeä, mutta paikallisten asukkaiden mukaan alueesta on käytetty nimeä Riihimäki tai Parma(la)nmäki.

Asuinpaikkatasanne on havaittavissa pellolta metsänrajasta kuljettaessa noin 20 metriä luoteeseen. Niemekkeen eteläosassa on havaittavissa kaksi terassia, joista selkeämpi, ylemmällä tasolla sijaitseva, sijaitsee korkeustasolla 90-91 m mpy.

Tarkastushetkellä tasanteella havaittiin aluskasvillisuutena mm. valkovuokko, kielo, saniainen sekä jonkin verran heinäkasvillisuutta ja sammalta. Puusto asuinpaikkatasanteella on lehtipuuvaltaista: paikalla kasvaa mm. koivua, pihlajaa, haapaa ja leppää, reunoilla ja alemmalla tasanteella pellon lähellä myös kuusi.

Asuinpaikkatasanne on suhteellisen tasainen, loivasti kaakkoa kohti viettävä ja vähäkininen. Sen pinta-ala on rajattavissa selkeästi topografisin perustein. Tasanteen leveys on noin 15 m luode-kaakkosuunnassa. Se rajoittuu etelässä/kaakossa luontaisesti tasanteen jyrkkään törmään. Luoteessa tasanne rajautuu nousevaan rinteeseen. Pituussuunnassa tasanne ulottuu noin 30-40 metriä itä-länsi- ja lounas-koillinen-suunnassa.

Alueen länsilaidalla on sijainnut heinälato, johon pohjoisesta kulkenut polku on yhä maastossa nähtävissä kulku-urana. Erkki Parmansalon mukaan paikalla heinälato on purettu 50- tai 60-luvun kuluessa. Lato on varsinaisesti sijainnut alemmalla tasanteella, peltoon rajoittuvan hiekanottokuopan koillispuolella: tasanteella on nähtävillä riveissä ladon peruskiviä korkeustasolla noin 89 m mpy. Ylemmällä, asuinpaikkatasanteella, sijaitsee ladon kiviset ilman laastia ladotut ajorampit (koko noin 4 x 3 m, 2 kpl noin 10 m etäisyydellä toisistaan), jotka on todennäköisesti rakennettu ainakin osittain kivikautisen asuinpaikan päälle. Soveltuvaa asuinpaikkamaastoa on kuitenkin vielä ajorampeista länteen noin 10-15 m länteen.



Yleiskuva Riihen- eli Parmanmäestä. Kivikautinen asuinpaikka Parma S sijaitsee metsässä, kuvassa talosta oikealle. Kuvattu koilliseen.

KOHDE 3/2006



HERAJOEN KYLÄTONTTI (osa)

Muinaisjäännöstyyppi: kylätontti

Ajoitus: historiallinen

Rauhoitusluokka: -

Peruskartta: 2044 03 Riihimäki (2000)

Koordinaatit: kkj2 x = 6733 562, y = 2540 795, z = n. 93-94

ykj P = 6735 439, I = 3377 003

Tutkimushistoria:

2006 inventointi – Juha Ruohonen

Löydöt: -

Kohteen kuvaus:

Historiallisiin lähteisiin Herajoki ilmaantuu Hämeen ensimmäisten maakirjojen myötä vuonna 1539. Verotietojen mukaan myös Parman talo on tuolloin ollut olemassa, vaikkakin talon nimi mainitaan ensimmäisen kerran todennäköisesti vasta vuoden 1571 hopeaveroluettelossa. Kylän historia voitaneen viedä ainakin 1400-luvulle, mutta mahdollisesti paikalla on ollut asutusta jo tätä aikaisempina vuosisatoina; kylän rautakautista syntyhistoriaakaan ei voida kokonaan sulkea pois.

Inventointialueelle jäävä osa käsittää kaakkoisosan vanhasta Herajoen kylätontista. Alueella on todennäköisesti ollut ainakin Parman talon rakennuksia. Paikalla kasvaa sekä luonnonvaraista että istutettua/levinnyttä kasvillisuutta.

Parman päärakennukselle vievän tien itäpuolella, kookkaan navettarakennuksen luoteispuolella, havaittiin rehevän aluskasvillisuuden seassa erilaisia kivirakenteita. Paikalla on ainakin mahdollista itä-länsisuuntaista kivijalkaa muutaman metrin matkalla.

Lähempänä tienristeystä kookkaan koivun itäpuolella on epämääräistä kivikkoa (kiukaan jäänteet?), sekä mahdollisesti myös itä-länsisuunnassa kulkevaa rakennuksen kivijalkaa. Paikalle tehdyistä koekuopista löytyi palanutta savea/tiiltä. Rakenteet saattavat olla eriaikaisia. Alueella on havaittavissa myös uudempaa rakennusjätettä (mm. betonia, tiiltä).

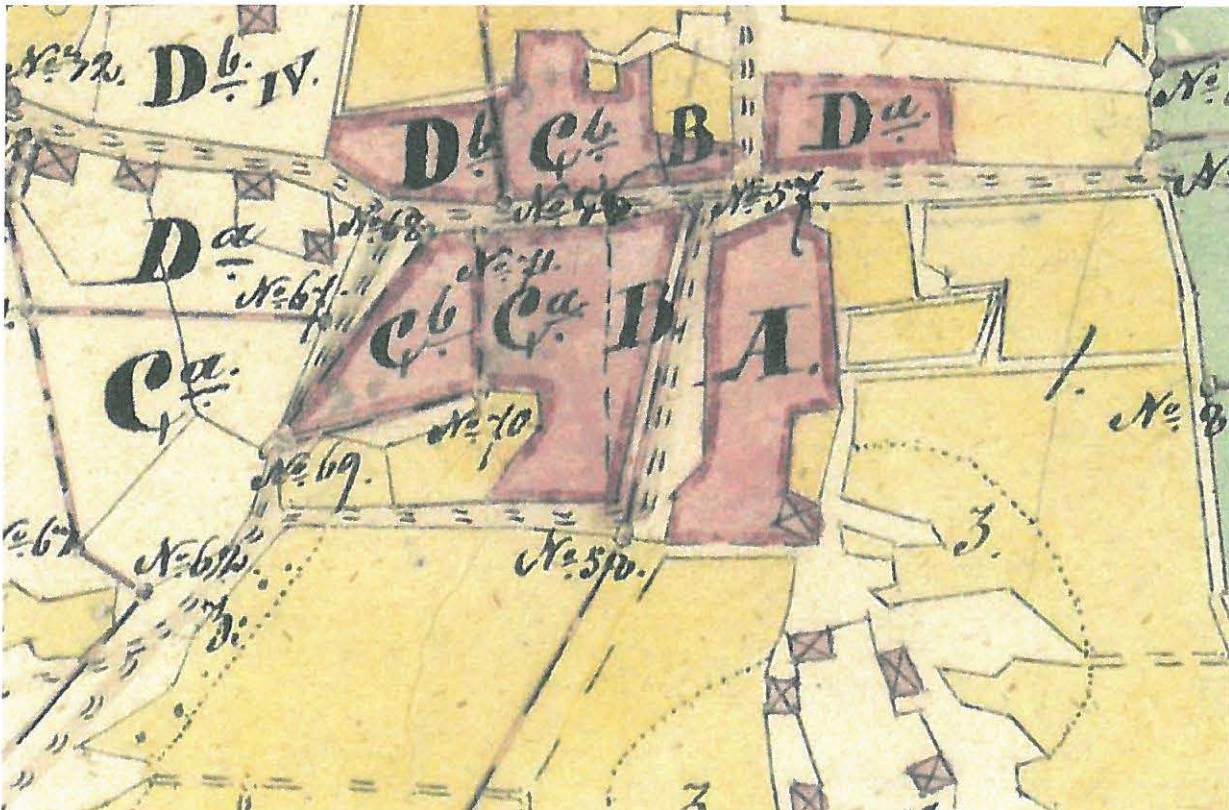
Koekuoppia tehtiin myös Parman päärakennukseen vievän kujan länsipuolelle. Koekuopista löytyi poikkeuksetta palaneen saven / tiilen kappaleita.



Herajoen vanhan kylätontin alueella sijaitsevaa kiviladellmaa puun ympärillä.



Erkki Parmansalon mukaan Parman vanha päärakennus on sijainnut 1960-luvulla rakennetun omakotitalon paikalla (jää inventointialueen ulkopuolelle).



Ote Herajoen jakokartasta (Hausjärvi 5b, MML). Parman tontti merkitty karttaan kirjaimella A.

KOHDE 4/2006



MÄKELÄ

Muinaisjäännöstyyppi: kiviroykkiöitä
Mj-taranne: pelto-/raivausroykkiöitä
Ajoitus: historiallinen
Rauhoitusluokka: -

Peruskartta: 2044 03 Riihimäki (2000)
Koordinaatit: kkj2 x = 6733 203, y = 2540 780, z = n. 96-97
ykj P = 6735 081, I = 3376 972

Tutkimushistoria:
2006 inventointi – Juha Ruohonen

Löydöt: -

Kohteen kuvaus:

Kohde sijaitsee koivumetsikössä Parman päärakennuksesta noin 250 metriä lounaaseen peltoalueen länsipuolella. Pellon reuna muodostaa paikan länsipuolella noin 100 asteen kulman. Paikalla on havaittavissa runsaasti sekä luontaista että kasattua kivikkoa noin 30 x 20 metrin alueella. Alue rajoittuu lounaassa vanhaan umpeutuneeseen metsätiehen ja idässä peltoalueeseen. Maaperä on paikalla hienoa hiekkaa.

Osa kivistä on paikalle tuotu pelloilta, osa lienee paikalla luontaisesti. Kasatut kivet muodostavat paikalle lukuisia roykkiöitä. Tämä hieman ympäristöään korkeammalle kohoava saareke esiintyy

viljelemättömänä mahdollisesti jo vuoden 1691 maakirjakartassa, mutta ainakin 1700-luvun isojakokartassa.

Alueesta pohjoiseen, pellon laidassa sijaitsevasta kookkaasta yksittäisestä maakivestä etelään metsän laidassa ja metsikössä on myös useita pienikokoisia (halk. noin 1-1,5 m) raivauskasoja.



Pellon laidassa sijaitseva kuoppa. Kuvattu pohjoiskoilliseen.

Pellon laidassa sijaitsevan kookkaan maakiven koillispuolella koivikossa on pitkänomainen syvennys, ilmeinen hiekkakuoppa (GPS $x=6735156$, $y=3376982$). Kuopan koko on noin 10 x 4 metriä ja syvyys keskellä noin 1,3 metriä. Maaperä paikalla on hienoa hiekkaa/hietaa.

Tästä noin 10 metriä lounaaseen sijaitsee toinen pitkänomainen kuoppa, jonka reunoilla on jonkin verran kiviä. Tämä on selvästi pienempi, kooltaan noin 6 x 2,5 m ja syvyydeltään noin metrin. Tästä noin neljä metriä luoteeseen on edellistä vielä pienempi ja matalampi kuoppa.

Mainittakoon tässä yhteydessä, että puheena olevasta paikasta noin 200 m etelään pellon laidassa on erittäin kookas ja syvä, käytöstä poistunut hiekkakuoppa.

KOHDE 5/2006



LASTENKOTI E

Muinaisjäännoistyyppi: kivrakenne

Mj-taranne: kellarikuoppa

Ajoitus: historiallinen (1800-luku?)

Rauhoitusluokka: -

Peruskartta: 2044 03 Riihimäki (2000)

Koordinaatit: kkj2 x = 6733 374, y = 2540 643, z = n. 100

ykj P = 6735 258, I = 3376 843

Tutkimushistoria:

2006 inventointi – Juha Ruohonen

Löydöt: -

Kohteen kuvaus:

Kivetty kellarikuoppa ja muita vanhojen rakenteiden jäänteitä on Herajoen kylän lounaispuolella Uuden Herajontien, Vanhan Kormuntien, Havintien ja Parmantien risteyksestä noin 200 metriä etelään. Rakenteet sijaitsevat tien itäpuoleisella alemmalla tasanteella. Aluskasvillisuus paikalla on lähinnä heinäkasvillisuutta. Paikalla kasvaa jonkin verran myös punaherukkaa, puut ovat lähinnä lehtipuita (koivu, pihlaja).

Kellari sijaitsee siis Havintien länsipuolella, noin 10 metriä tien itäreunasta itään loivasti itään/kaakkoon viettävällä tietä alemmalla tasanteella. Kellarikuopan reunat on kivetty vaihtelevankokoisilla, pääosin pyöristyneillä kivillä. Suorakaiteen muotoisen kuopan koko on noin 4,5 m itä-länsisuunnassa ja noin 1,8 m pohjois-eteläsuunnassa. Kuopan syvyyttä ei tarkoin voitu mitata, sillä kuopassa oli runsaasti jätteitä, lähinnä metalliromua; arvioituna kuopan syvyys on noin 1,5-2 m.



Kivetty kellarikuoppa. Kuvattu itään.

Kellarikuoppa on ilmeisesti suhteellisen nuori, mahdollisesti 1800-luvulla rakennettu ja ollut käytössä vielä 1900-luvun puolella. Se liittyy läheiseen jo kadonneeseen asutukseen. Vaikka kohdetta ei voida sen tavanomaisuuden ja yleisyyden vuoksi katsoakaan muinaismuistolain mukaiseksi kiinteäksi muinaisjäännökseksi, saattaa sillä silti olla paikallista merkitystä. Rakenne uhkaa jäädä kaava-alueelle suunnitellun yhdystien alle. Mikäli kohde kuitenkin säilyy, tulisi se ehdottomasti turvallisuussyistä johtuen kattaa.

Kivetyn kellarikuopan luoteispuolella sijaitsee tasanteen pohjoisempi rakennuksen pohja. Rakenne on suorakaiteen muotoinen, pituus pohjoisesta etelään noin 8 m ja idästä länteen noin 4 m. Rakenteessa on käytetty betonia, tiiltä ja laastia, joten se on selvästi peräisin 1900-luvulta; sen pohjoispuolella on kaivoja. Rakennus on mahdollisesti esitetty 1930-luvun 1:20000 kartassa.

Rakennuksen perustuksen ja kellarin välillä sijaitsee rajakivi, johon on kaiverrettu numero 3. Rajamerkki on korkeudeltaan noin 40 cm pituuden ja leveyden ollessa noin 40 ja 20 cm. Merkki sijaitsee kiinteistöjen rajalla.

Noin 25 m pohjoisesta rakennusjäänteestä etelään sijaitsee toinen, edellistä todennäköisesti vanhempi rakennuksen perustus, joka on osin jäänyt nykyisen korkeammalla sijaitsevan Havintien alle. Suorakaiteen muotoisen rakennuksen näkyvillä oleva kivijalka on koillis-lounaissuunnassa

noin 6 m (eteläp. epäselvä) ja luode-kaakkosuunnassa noin 2 m (osin tien alla). Rakennuksessa ei näy käytetyn tiiltä tai laastia. Sen pohjoisosassa kasvaa kookas koivu. Rakennusta ei ole merkitty 1930-luvun 1:20000 karttaan.



Havintien alle osaksi jääneen rakennuksen kivijalkaa. Vanha koivu kasvaa rakennuksen pohjoispäässä. Kuvattu länteen.

Samalla alueella tien länsipuolella entisen lastenkodin eteläpuolella on runsaasti rakennusten jäänteitä todennäköisesti 1800-luvun lopulta ja 1900-luvun alkupuolelta. Ainakin vielä 1930-luvulla paikalla on ollut asuinrakennuksia. Nämä rakenteet eivät sijaitse nyt kaavoitettavalla alueella.

LYHENTEET:

KA, Kansallisarkisto
MML, Maanmittauslaitos

LÄHTEET:

1600-luvun maakirjakartat. <<http://www.virtuaaliyliopisto.fi/maakirjakartat/>>

Alanen, Timo & Kepsu, Saulo 1989. Kuninkaan kartasto Suomesta.

Jussila, Timo 1997. Riihimäen uudet kiinteät muinaisjännökset (luettelo ja karttaote). Riihimäen kaupungimuseo.

Keskitalo, Oiva. Hausjärven historia. Karisto Oy. Hämeenlinna. 1964.

Parmalan asemakaava. Osallistumis- ja arviointisuunnitelma. Riihimäen kaupungin kotisivut, tekniset palvelut, kaavoituspalvelut.
<http://www.riihimaki.fi/index.asp?id=E7ABA8C5E9924C7387B62BF136443348&layout=esikatselu_sisa>

Ruohonen, Juha 2002. Riihimäen muinaisjännösinventointi 2002. Riihimäen kaupunginmuseo.

Ruohonen, Juha 2004. Riihimäki Herajoki Hermannintien asemakaava. Arkeologinen inventointi. Riihimäen kaupunginmuseo.

Seitsonen, Oula 2001. Riihimäen kunnan esihistoriallinen inventointi 2001.

Suomen hopeaveroluettelot 1571. III. Häme. Suomen historian lähteitä V,3. Suomen historiallinen seura. Helsinki. 1944.