

RIIHIMÄKI HERAJOKI HERMANNINTIEN ASEMAKAAVA



arkeologinen inventointi

12.8.-15.8.2004

Juha Ruohonen

RIIHIMÄKI HERAJOKI HERMANNINTIEN ASEMAKAAVA

arkeologinen inventointi 12.8.-15.8.2004

Allekirjoittanut inventoi 12.8.-15.8.2004 välisenä aikana Riihimäen kaupungin Herajoen teollisuusalueen itäpuolisen Lähdekorven alueen, jota on alustavissa asemaakaavoissa kutsuttu nimellä ”Hermannintien asemakaava”. Silmäkenevan kivikautisten löytöjen perusteella allekirjoittaneeseen otti kesän 2004 alussa yhteyttä Riihimäen toimistoarkkitehti Jari Jokivuo, jonka pyynnöstä kävin asemakaavoitettavan alueen läpi elokuun puolivälissä.

Inventointi suoritettiin osana Riihimäen kaupunginmuseon koordinoimaa ”Esihistorian pauloissa” -projektia. Tosin kenttätyöt allekirjoittanut teki iltaisin ja yhtenä viikonloppuna lähinnä omalla ajalla. Maastotöissä oli 15.8.2004 mukana arkeologian opiskelija HuK Anna Väänänen.

Inventointi painottui Hermannintien asemakaava-alueen pohjois-, koillis- ja itäosaan Silmäkenevan suoalueen reunalle (kartta 2; karttaan punaisella rajattu asemakaavoitettava Hermannintien alue). Lähes kaikki muinaisjärven alueelta aiemmin tiedossa olevat kivikautiset asuinpaikat tunnetaan noin 88-92 m mpy korkeustasolta, jolle puheena oleva inventointi myös keskittyi. Inventoitu alue painottui samalla nykyisen suon ja mineraalimaan väliselle alueelle. Koko kesän jatkuneista sateista johtuen ei suokerrokseen voitu koekuoppia kaivaa, joten inventointitulokset perustuvat siis vain mineraalimalta tehtyihin havaintoihin. Tarkastamatonta asuinpaikkamaastoa ei ainakaan suunnitellun Hermannintien asemakaavan alueelle juurikaan jäänyt 90 m mpy korkeustasolle mahdollisia suonalaiskerroksista tehtäviä muinaisjäännöslöytöjä lukuun ottamatta.

Inventoitu alue on esitetty raportin kartassa 2. Inventoinnin ulkopuolelle jäänyt kaava-alue tarkastettiin pintapuolisesti kävellen – koekuoppia ei katsottu tarpeelliseksi alueelle kaivaa. Suuressa osassa kaava-aluetta oli vastikään tehty avohakkuu, joten havainnointiolosuhteet olivat hyvät tai erinomaiset; alueella oli lisäksi helposti tarkastettavaa rikkoutunutta maastoa runsaasti metsätyökoneiden jäljiltä.

Kaavoitettavalta alueelta ei aiemmin tunnettu muinaisjäännöksiä tai irtaimia löytöjä. Inventoinnissa alueelta löydettiin yksi aiemmin tuntematon kiinteä muinaisjäännös: kaavoitettavan alueen koillisosasta Silmäkenevaan työntyvältä pieneltä niemikkeeltä löytyi kivikautinen asuinpaikka. Tämä ennestään tuntematon kiinteä muinaisjäännös nimettiin lähimmän peruskarttanimen eli paikasta lounaaseen sijaitsevan pienen suoalueen perusteella Lähdekorveksi. Kohde sai Riihimäen kaupunginmuseon suorittamien tutkimusten perusteella järjestysnumeron 23. Kohdenumerointi ei ole välttämättä yhdenmukainen museoviraston käytännön kanssa. Merkkejä muista muinaisjäännöksistä ei inventoinnissa havaittu. Muista havainnoista mainittakoon kuitenkin inventoidun alueen länsiosassa, kaavaan merkityn ”Havinapuiston” koillispuolella (noin kohdassa $x = 6732$ 09, $y = 2541$ 30 ja $z = 95$ m mpy) sijaitseva muinaisrantatörmä.

Inventoitua aluetta ja Lähdekorven uutta kivikautista asuinpaikka-aluetta Silmäkenevan muiden kohteiden lisäksi esiteltiin tiistaina 17.8.2004 Riihimäen museotoimenjohtaja Heikki Matiskaiselle, Riihimäen kaupungin toimistoarkkitehti Jari Jokivuolle ja Hämeen maakuntaarkkitehti Minna Seppäselle. Uutta kohdetta sivuttiin myös myöhemmin syksyllä ilmestyneessä Aamuposti -lehden Riihimäen menneisyyttä valottavassa artikkelissa.

Riihimäen Silmäkenevan muinaisjärven alueelta tunnettiin ennen inventointia kaikkiaan 14 kivikautista asuinpaikkaa. Muinaisjärven länsirannalta ei asuinpaikkoja aivan alueen luoteisosaa [kohteita 1 - Penninmäki, 14 - Parma E ja 15 - Parma S] lukuun ottamatta aikaisemmin tunnettu; luetellut kohteet sijaitsevat Lähdekorvesta noin 1,2 – 1,8 km pohjoiseen tai pohjoisluoteeseen. Lähimmät kiinteät muinaisjäännökset sijaitsevat noin kilometrin etäisyydellä koillisessa Silmäkenevan keskellä sijaitsevilla suon saarekkeissa 9-13. Nyt löydetty uusi kohde Riihimäki [23] Herajoki Lähdekorpi täydentää aikaisempaa kuvaa Riihimäen Silmäkenevan suoalueen kivikautisesta muinaisympäristöstä; kivikautisten kohteiden suhteen Silmäkenevan alue muodostaa merkittävän muinaisjäännöskokonaisuuden. Yhteensä Riihimäeltä tunnetaan Riihimäen kaupunginmuseon inventointien mukaan, Lähdekorven asuinpaikka mukaan lukien, kaikkiaan 23 kiinteää esihistoriallista muinaisjäännöskohdetta.

Inventointilöydöt on talletettu numeroille KM 34676:1-3 (diarioitu 13.9.2004).

Tämän inventointikertomuksen alkuperäiskappaletta säilytetään museoviraston arkeologian osaston topografisessa arkistossa.

Turussa 12.2.2005


Juhana Ruuhonen

RIIHIMÄKI [23] HERAJOKI LÄHDEKORPI

Kunta	Riihimäki
Kylä	Herajoki
Kohde	Lähdekorpi
Rek.nro	4:168
Tyyppi	asuinpaikka
Ajoitus	kivikautinen
Peruskartta	2044 03 RIIHIMÄKI (2000)
Koordinaatit kkj2	x = 6 732 016 y = 2 541 544 z = 90-91 (N60-järjestelmässä)
Koordinaatit ykj	p = 6 733 860 i = 3 377 681
Etäisyys	Riihimäen kirkosta 4,5 km etelälounaaseen.
Aiemmat tiedot	-
Inventoinnit	-
Löydöt	KM 34676:1-3 (kvartsitaltta 1 kpl, kvartsi-iskoksia 4 kpl)
Kunto	täysin koskematon

Kohteen sijainti, topografia ja ympäristö

Lähdekorven kivikautinen asuinpaikkakohde löytyi Riihimäen Herajoen Hermannintien asemakaava-inventoinnin yhteydessä 15.8.2004. Kohde sijaitsee noin 4,5 km Riihimäen kirkosta etelälounaaseen Herajoen teollisuusalueen tuntumassa Hyvinkääntien ja Kynttilätien risteyksestä noin 580 metriä koilliseen ja Kynttilätien ja Lyhtytien risteyksestä 420 metriä itään.

Kivikautinen asuinpaikka on Silmäkenevan muinaisjärveen rajautuvalla pohjois-eteläsuuntaisella rantatasanteella, jonka pituus pohjois-eteläsuunnassa on noin 60-70 metriä ja leveys enimmillään noin 25-30 metriä. Paikalla on kivikaudella ollut pienehkö itään työntyvä niemeke, jolla asuinpaikka on sijainnut.

Asuinpaikkatasanteella kasvoi tarkastushetkellä nuorta puustoa: pääasiassa puolitoistametristä tai hieman korkeampaa mäntyä, koivua ja jonkin verran myös kuusta; lisäksi paikalla oli yksittäisiä pajuja ja pihlajia. Aluskasvillisuus koostui lähinnä heinäkasveista, puolukasta ja vadelmasta. Kasvillisuudeltaan asuinpaikka-alue erottui inventointihetkellä muusta ympäristöstään, sillä tasanteen ulkopuolella, asuinpaikan länsipuolella oli hieman ennen inventointia tehty avohakkuu. Silmäkenevan suoalueella, joka on asuinpaikka-alueen itä- ja pohjoispuolella, taasen kasvoi järeä metsä.

Asuinpaikka-aluetta rajaa idässä selkeä muinaisrantavalli ja -törmä, joka samalla erottaa mineraalimaan suoalueesta. Vallin korkeus asuinpaikkatasanteella on noin 30-50 cm ja leveys yhdestä noin kolmeen metriä. Asuinpaikan kohdalla, etenkin koekuopan 3 itäpuolella, törmä putoaa mineraalimaalta suhteellisen jyrkästi suolle, korkeussuunnassa noin 1,5-2 metriä. Törmä sijaitsee suurin piirtein pohjois-eteläsuunnassa, ja on havaittavissa selvästi noin sadan metrin

matkalla (ks. kartta 3). Asuinpaikka-alueen pohjoisosassa törmä erottuu maastossa enää heikosti johtuen asuinpaikan korkeustason laskusta noin 89 metriin; hirvitornin lähellä törmä ei enää ole lainkaan näkyvissä.

Maaperältään tasanne on täysin kivetöntä hienoa hiekkaa; vain muutama sammaleen peittämä puolimetrinen maakivi sijaitsee alueen luoteis- ja toisaalta myös eteläosassa. Kaikkiaan neljästä alueelle kaivetusta koekuopasta vain yhdessä oli muutama noin 20 cm halkaisijaltaan oleva kivi maanpinnan alapuolella; muutoin koekuopissa maa oli hienoa hiekkaa. Maaperän laadun selvittämiseksi käytettiin lisäksi kevyttä maaperäkairaa. Pohjoisessa asuinpaikkatasannetta alemmas kohti suota mentäessä noin 89 m mpy korkeustasolla maaperä muuttuu vähitellen veden kyllästämäksi siltiksi (koekuopan 1 ja hirvitornin välillä).

Koekuopat ja muut havainnot

Alueelle kaivettiin kaikkiaan neljä koekuoppaa, joista kolmesta tehtiin löytöjä (ks. kartta 3). Koekuopat olivat neliömäisiä, kooltaan noin 50 x 50 cm. Kaikki kuopat kaivettiin puhtaaseen pohjamaahan noin 30-50 cm syvyyteen asti. Koekuopat kaivettiin tasakärkisellä lapiolla viistäen ja kaikki maa seulottiin tiheäsilmäisellä käsiseulalla. Kaikki koekuopat täytettiin ja entisöitiin tutkimusten jälkeen sekä niiden paikat merkittiin tulevia tutkimuksia ajatellen punakärkisillä puupaaluilla.

Selkeitä kiinteitä rakenteita koekuopista ei havaittu. Muutoin lähes täysin kivettömällä alueella koekuopasta 1 esiin noin 10 cm syvyydessä tulleet kivet (2 kpl noin 10-20 cm halkaisijaltaan olevaa kiveä) saattavat kuulua johonkin rakenteeseen, mutta koekuoppaa tulisi laajentaa tämän varmistamiseksi.

Koekuoppa 1 sijaitsi tasanteen pohjoisosassa noin 10 metriä törmän reunalta länteen. Kuopasta löytyi noin 10 cm syvyydestä kaksi kvartsi-iskosta (KM 34676:1). Löydöt tulivat punertavanruskean hienon hiekkakerroksen yläosasta ns. lyijyhiekan alta; kerroksessa esiintyi runsaasti myös hiiltä ja tummaa nokimaata. Syvemmälle noin 15 cm syvyyteen kaivettaessa kuopan kulmasta tuli esiin kaksi toistensa päällä osittain sijaitsevaa noin 20-25 cm halkaisijaltaan olevaa kiveä. On mahdollista, että kivet liittyvät johonkin kiinteään rakenteeseen. Kivien poiston jälkeen hiekka muuttui väriltään harmaanruskeaksi sekä koostumukseltaan selvästi kiinteämmäksi. Löytöjä ei tästä kerroksesta tai syvemmältä enää tehty.

Koekuoppa 2 kaivettiin tasanteelle edellisestä noin 10 metriä eteläkaakkoon ja törmästä noin 5 metriä länteen. Kuopassa oli ohut humuskerros, jota seurasi tummanharmaa lyijyhiekka noin 7 cm syvyyteen. Tämän jälkeen maa oli hienoa punertavanruskeaa hiekkaa. Kerroksen yläosasta löytyi talttamainen kvartsiesine noin 10 cm syvyydestä (KM 34676:2). Noin 15 cm syvyydessä havaittiin pieniä nokimaa-alueita. Löytöjä tai rakenteita ei havaittu. Maa oli syvemmillä yhä kivetöntä punertavaa hiekkaa; tarkistuspisto kaivettiin noin 50 cm syvyyteen.

Koekuoppa 3 kaivettiin edellisestä noin 25 metriä etelälounaaseen, tasanteen itäreunaan noin 5 metriä törmästä länteen. Kuopan maaperä ja stratigrafia vastaa edellisiä koekuoppia siitä poiketen, ettei ko. kuopassa havaittu lainkaan hiiltä tai nokimaata. Kuopasta löytyi kaksi kvartsi-iskosta 10-15 cm syvyydestä (KM 34676:3).

Koekuoppa 4 sijaitsi edellisestä noin 20 metriä itään tasanteen länsilaidalla rantatörmästä noin 25 metriä länteen. Kuoppa oli löydötön; maa kuopassa oli edellisiä tummemman ruskeampaa ja kaivettaessa selvästi kovempaa.

Mahdollisella asuinpaikkatasanteella, metsätyökoneiden kulku-uran pohjoispuolella, koekuopasta 3 noin 20 metriä etelälounaaseen ja kuopasta 4 noin 15 m kaakkoon sekä noin 3 metriä rantatörmästä länteen havaittiin pyöreähkö tervahautamainen kaivanto (kartassa 3: hauta). Haudan halkaisija on vallin ulkoreunoista mitattuna noin neljä metriä; reunavalli on noin 30-50 cm korkea. Hauta on keskiosiltaan noin 60 cm syvä ympäröivästä maastosta mitattuna. Hautakuopan itäreunalla on noin metrin halkaisijaltaan oleva kookas maakivi.

Tulokset

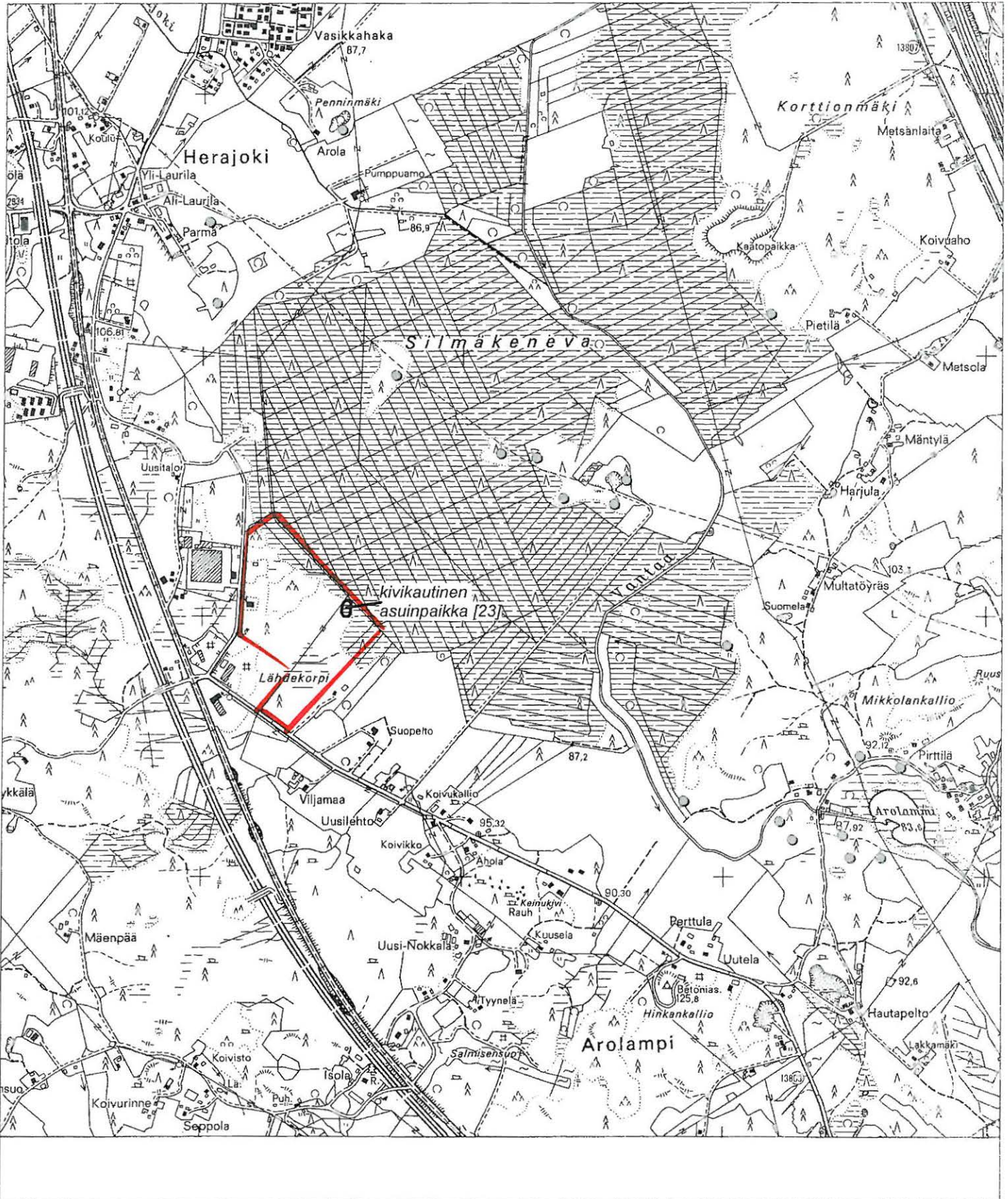
Löytöjen perusteella asuinpaikan kooksi voidaan arvioida noin 45 metriä pohjois-eteläsuunnassa ja noin 20 metriä itä-länsisuunnassa. Tämä arvio on tehty konkreettisten havaintojen perusteella ja perustuu paikalta tehtyihin löytöihin sekä maaston topografiaan (tähän perustuva muinaisjäännöksen raja on esitetty myös kartalla 2). Keskiviikkona 8.9.2004 yleiskartoitin koekuoppien paikat bussolilla ja 50 metrin rullamitalla. Myöhemmin 15.9.2004 Riihimäen kaupungin teknisen viraston mittausyksikkö kartoitti alueen takymetrillä kaavakartalle 1:2000 allekirjoittaneen ohjeitten mukaisesti. Koekuoppien sijainti, mahdollinen tervahauta ja itäosaa rajaava rantatörmä muine lisäyksineen on esitetty kaavakartan suurennoksessa 1:1000 (kartta 3).

On mahdollista ja hyvinkin todennäköistä, että asuinpaikka-alue on edellä esitettyä jonkin verran laajempi. Asuinpaikaksi soveltuva lähes kivetön hiekkapohjainen tasanne on itä-länsisuunnassa koko alueella noin 20-25 metriä leveä; itäosassa rajana voidaan varmuudella pitää selkeää rantatörmää, länsipuolella muinaisjäännöksen rajana on loivahko rinne noin 91-92 m mpy korkeustasolla. Etelässä löytöaluetta täysin vastaava tasanne jatkuu samalla korkeustasolla koekuopasta 3 noin 25-30 metriä lounaaseen ja koekuopasta 4 noin 20 metriä etelään metsätielle (tai oikeammin metsätyökoneiden tekemälle ajouralle) asti. Tiestä etelään alue muuttuu huomattavan kiviseksi ja myös selvästi kosteammaksi eikä tämä koepistojen ja pintapuolisten havaintojen perusteella ole enää asuinpaikka-alueeksi niinkään soveltuvaa.

Pohjoisessa asuinpaikan laajuuden arviointi on vaikeaa ilman tarkempia tutkimuksia. Maasto laskee loivasti ja muuttuu samalla vetisemmäksi koekuopasta 1 koilliseen kohti metsästystornia mentäessä, joten täällä soveltuva asuinpaikka-ala ei luultavasti jatku suon nykyiseen rajaan asti. Asuinpaikka saattaa kuitenkin jatkua koekuopasta 1 pohjoiseen ja luoteeseen nykyisen mineraalimaan rajaan asti nykyisen sähkölinjan länsipuolelle (ko. alue on kartassa 3 merkitty *mineraalimaa* -tekstillä). Mineraalimaalla maaperä on hienoa kivetöntä hiekkaa. Mahdollista on myös, että kivikautiset asuinpaikkalöydöt jatkuvat pohjoisosassa suon kerrostumiin asti, kuten usealla muulla Silmäkenevan alueen muinaisjäännöskohteella on aiemmin todettu. Pitkään jatkuneiden sateiden vuoksi suon ja mineraalimaan rajalle ei ollut mahdollista kaivaa koekuoppia.

Nyt löytynyttä kohdetta voidaan löytöjen perusteella pitää selkeästi kivikautisena asuinpaikkana. Asuinpaikka-alueen ajoittaminen on pelkkien kvartsilöytöjen perusteella vaikeaa kivikautta tarkemmin; keramiikan puuttuminen viittaisi mesoliittiseen kivikauteen. Kyseessä on ilmeisesti laaja, yhtenäinen asuinpaikka, joka kattaa lähes koko tasanteen alueen. Alueen eteläosasta löytynyt tervahautamainen rakenne on mahdollisesti peräisin historialliselta ajalta.

Koko asuinpaikka-alue näyttää säilyneen täysin ehjänä. Alueella ei ole rakennuksia eikä teitä. Alueella kasvaa nuorta puustoa, mutta maata ei ilmeisesti ole juurikaan muokattu metsää aikoinaan uudistettaessa. Koekuopista turpeen alta löytynyt hiili ja nokimaa viittaavat mahdollisesti luontaisiin metsäpaloihin. Havaintomahdollisuudet olivat tutkimusten ajan hyvät.



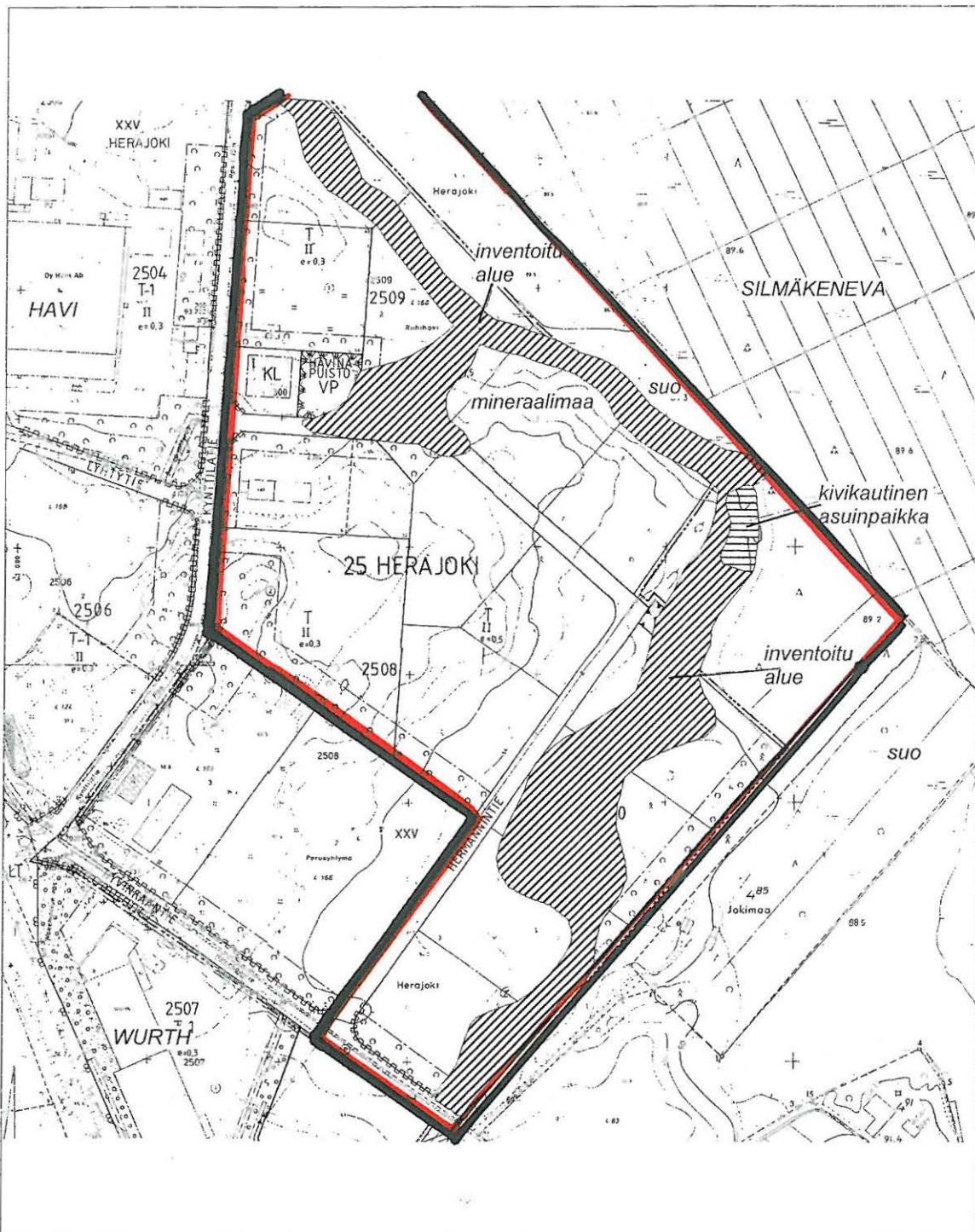
RIIHIMÄKI HERAJOKI [23] LÄHDEKORPI
kivikautinen asuinpaikka

Ote digitaalisesta peruskartasta 2044 03 Riihimäki (1997)

Kohteen 23 sijainti:
KKJ2: x = 6 732 016, y = 2 541 544, z = 89-91 (N60-järjestelmässä)
YKJ: p = 6 733 860, i = 3 377 681



MITTAKAAVA 1:20000



RIIHIMÄKI HERAJOKI [23] LÄHDEKORPI
kivikautinen asuinpaikka

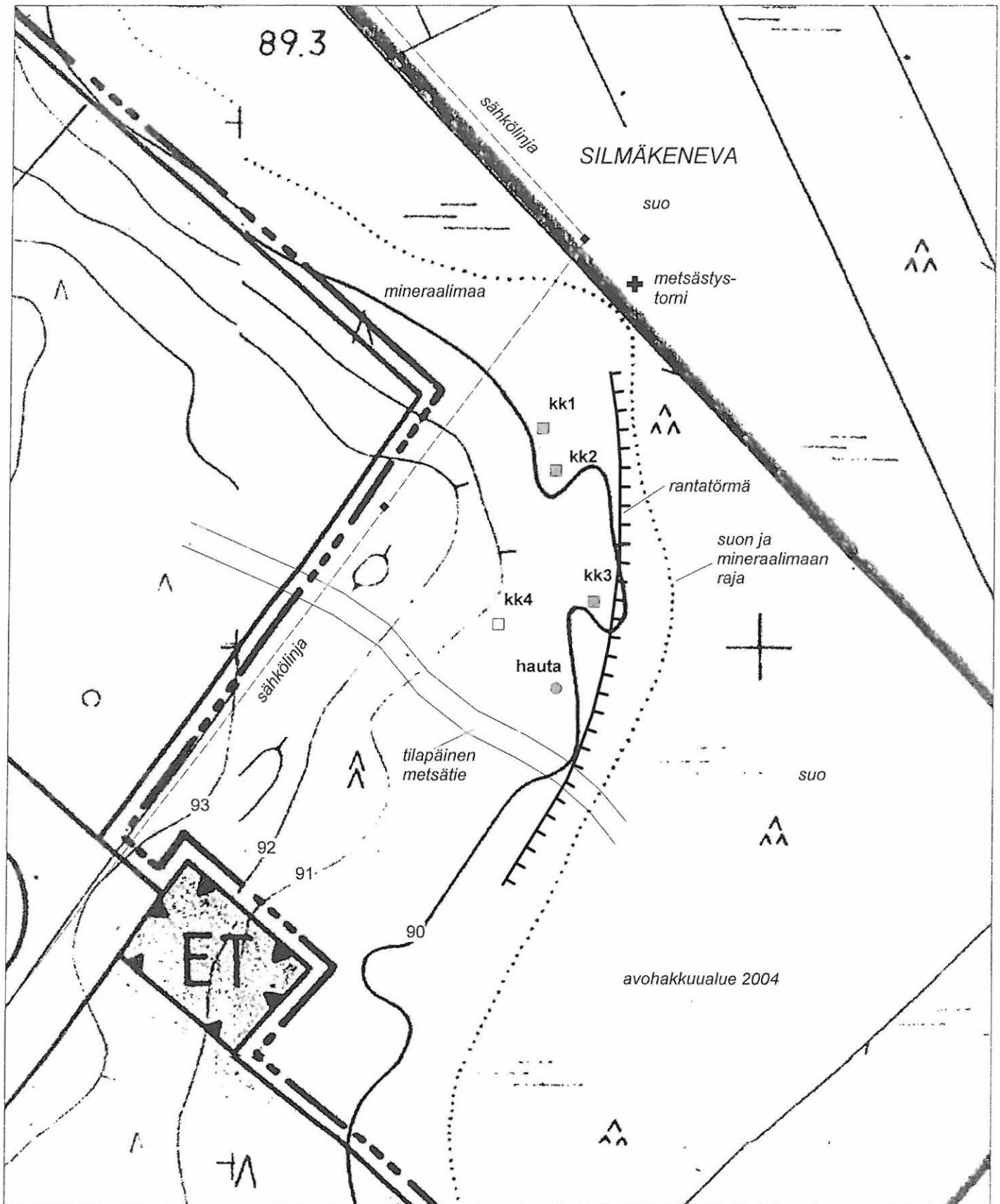
Ote Riihimäen kaupungin kaavakartasta
"Hermannintien asemakaava"

Inventoitu alue merkitty karttaan vinoviivituksella.
Muinaisjäännösalueen 23 arvioitu laajuus
merkitty karttaan vaakaviivituksella.

Kartan lisäykset J. Ruohonen 2004



MITTAKAAVA 1:5000



RIIHIMÄKI HERAJOKI [23] LÄHDEKORPI Löydölliset koekuopat merkitty harmain neliön, kiviakautinen asuinpaikka

löydötön koekuoppa avoneliöllä ja mahdollinen tervahauta harmaalla ympyrällä.

Ote Riihimäen kaupungin kaavakartasta "Hermannintien asemakaava"

Kartan lisäykset J. Ruohonen 2004



MITTAKAAVA 1:1000