

RISTIINAN INVENTOINTI 1996

Sisällysluettelo

| | |
|---------------------------------------|----|
| 1. Johdanto..... | 1 |
| 2. Tutkimushistoria..... | 2 |
| 3. Organisaatio ja työskentely..... | 3 |
| 4. Tulokset ja raportin laadinta..... | 3 |
| 5. Inventointi ryhmäjaon mukaisesti | |
| 5.1 Kivikausi..... | 5 |
| yleistä..... | 5 |
| kohteet..... | 7 |
| 5.2 Varhaismetallikausi..... | 12 |
| yleistä..... | 12 |
| kohteet..... | 14 |
| 5.3 Rautakausi..... | 24 |
| johdanto..... | 24 |
| kohteet..... | 27 |
| 5.4 Historiallinen aika..... | 30 |
| johdanto..... | 30 |
| kohteet..... | 31 |

Liitteet

- yleiskartta 1:200 000 inventoinnissa läpikäytyistä alueista:
 - kivikausi
 - varhainen metallikausi
 - rautakausi
 - historiallinen aika
- yleiskartta 1:200 000
uudet kohteet, eri aikakaudet eri symboleilla.
- kohteiden peruskarttaliitteet 1:20 000
 - kivikausi
 - varhainen metallikausi
 - rautakausi
 - historiallinen aika
- luettelo uusista kohteista
 - kivikausi
 - varhainen metallikausi
 - rautakausi
 - historiallinen aika

5. dialuettelo

- 5.1 kivikausi
- 5.2 varhainen metallikausi
- 5.3 rautakausi
- 5.4 historiallinen aika

6. negatiiviluettelo

- 6.1 kivikausi
- 6.2 varhaismetallikausi
- 6.3 rautakausi
- 6.4 historiallinen aika

7. kuvasivut mustavalkovedoksista

- 7.1 kivikausi
- 7.2 varhaismetallikausi
- 7.3 rautakausi
- 7.4 historiallinen aika

RISTIINAN INVENTOINTI 1996

1. Johdanto

Syksyllä 1995 Helsingin yliopiston arkeologian opiskelijoiden ainejärjestö Fibula halusi järjestää inventoinnin Teemu Mökkösen aloitteesta. Inventointiajatusten tiimoilta otettiin yhteyttä Helsingin yliopiston arkeologian laitoksen henkilökuntaan, jonka kanssa keskusteltiin tarvittavasta opetuksesta ym. käytännön asioista. Arkeologian laitos piti ajatusta hyvänä, ja inventointi päätettiin järjestää keväällä 1996 kenttätutkimuskurssin yhteydessä.

Kun päätös jonkinlaisen inventoinnin järjestämisestä oli tehty, alettiin miettiä inventointi kohdetta. Syksyllä 1996 Fibula otti yhteyttä useisiin aiempaa inventointikokemusta omaaviin henkilöihin, ja kysyi heidän halukkuuttaan tulla inventoinnin kenttäosuudelle ryhmänvetäjiksi. Samalla heiltä kysyttiin ehdotuksia inventointikohteeksi. Lopulta jäljelle jäivät Ristiina, Polvijärvi ja Sulkavan Partasaari, joista Mika Lavennon ehdottama Ristiina tuli valituksi. Syynä Ristiinan valintaan olivat lähinnä käytännön seikat, kuten esim. suhteellisen hyvät kulkuyhteydet, helppo majoituksen järjestäminen ja kohteiden monipuolisuus.

Inventoinnin järjestämiselle oli selvästi tarvetta. Arkeologian opintojaksoissa ei ole aiemmin ollut minkäänlaista opetusta uusien muinaisjäännösten tunnistamiseen maastossa, minkä takia opiskelijat ovat joutuneet itse hankkimaan inventointikokemusta hakeutumalla harjoittelijoiksi mm. maakuntamuseoiden inventointeihin. Ristiinan inventoinnin valmisteluihin, kenttätöihin ja raportin kasaamiseen osallistui yhteensä lähes kolmekymmentä arkeologian opiskelijaa, ja lisäksi kentällä oli mukana neljä mikkeliäistä arkeologian harrastajaa. Mikäli Fibula ja arkeologian laitos järjestävät tulevaisuudessa yhteisvoimin harjoitusinventointeja, tulee osallistujien määrä varmasti olemaan huomattavasti pienempi.

Inventoinnin valmistelu tehtiin kevätlukukaudella 1996, kenttätyöt toukokussa (15.-20.5. 1996) ja jälkityöt syyslukukaudella 1996 (tarkemmin kappaleessa 3.). Inventoinnin matka- ja majoituskustannuksista vastasi Helsingin yliopiston arkeologian laitos.

2. Tutkimushistoria

Varhaisin esitys Ristiinan alueen muinaisjäänöksistä löytyy 1800-luvun lopulta, jolloin Julius Paasosen kirjoittama kihlakunnankertomus Mikkelin kihlakunnan muinaisjäänöksistä ja -muistoista julkaistiin Suomen muinaismuistoyhdistyksen aikakauskirjassa vuonna 1889 (SMYA XV).

Ristiinassa on järjestetty muutamia arkeologisia kaivauksia. Vuonna 1886 J.R. Aspelin kaivoi kahdessa lapinrauniokohteessa (Ristiina [1] Haukkavuori ja Ristiina [5] Linnasaari). Astuvansalmen kalliomaalausten (Ristiina [3]) luona tutkimuksia on tehty useampaan otteeseen. Pekka Sarvas suoritti vuonna 1968 koekaivauksen kalliomaalausten etutasanteella, ja vuonna 1992 Leena Lehtinen koekaivoi maalausten yläpuolen tasanteella. Kalliomaalausten kohdalla on tehty myös sukellustutkimuksia Juhani Grönhagenin johdolla vuosina 1990-1992. Museovirasto on kaivaanut Päivi Kankkusen johdolla Neulaportin (Ristiina [7]) kivikautista asuinpaikkaa vuosina 1983, 1988 ja 1990, ja E.-L. ja Peter Schulzin johdolla Kitulansuon (Ristiina [26]) varhaismetallikautista asuinpaikkaa vuonna 1993. Samalla Kitulansuon asuinpaikalla Helsingin yliopiston arkeologian laitos on järjestänyt opetuskaivaukset vuosina 1994 ja 1995.

Aiempiä inventointeja Ristiinassa on tehty kolme: vuonna 1972 Mikko Perkon tekemä kunnan pikainventointi, vuonna 1991 Leena Lehtisen tekemä kaava-alueen pikainventointi ja vuonna 1992 Timo Sepänmaan tekemä kunnan muinaisjäänösinventointi. Timo Sepänmaan inventointi toteutettiin osana Savonlinnan maakuntamuseon toteuttamaa Etelä-Savon muinaisjäänösinventointi 2000 -projektia. Varsinaisten esihistoriallisten kohteiden inventoinnin lisäksi Ristiinassa on tehty myös arkeofyytti-inventointi vuonna 1991 Kimmo Seppäsen toimesta.

Tarkastuskäyntejä Ristiinan alueella ovat tehneet Markus Hiekkänen, Matti Huurre, Mika Lavento, Leena Lehtinen, Päivi Maaranen, Petro Pesonen, Hannu Poutiainen, Paula Purhonen, Pekka Sarvas, E.-L. ja Peter Schulz, Timo Sepänmaa ja J.-P. Taavitsainen.

3. Organisaatio ja työskentely

Inventoinnin suunnittelu tehtiin kevätlukukaudella 1996 HY:n arkeologian laitoksen järjestämän kenttätutkimuskurssin aikana. Kurssin opetuksesta ja työn ohjaamisesta vastasivat Mika Lavento (FM) ja Tuija Kirkinen (FM). Lisäksi kurssilla oli myös useita vierailuvia luennoitsijoita.

Inventoinnin suunnittelu aloitettiin jakamalla kurssin osanottajat heidän oman mielenkiintonsa mukaan neljään inventointiryhmään: kivikauden, varhaismetallikauden, rautakauden ja historiallisen ajan ryhmään. Jokainen inventointiryhmä valmisti kevään kuluessa inventointisuunnitelmansa itsenäisesti, ja huhtikuussa suunnitelmat esitettiin kenttätutkimuskurssilla.

Toukokuussa kenttätöihin oli varattuna viisi päivää (15.-20.5. 1996). Käytännössä aktiivista inventointiaikaa oli vain vajaa neljä päivää, sillä matkat Ristiinaan ja takaisin veivät oman aikansa ja yhtenä inventointipäivänä tiheä lumipyry muutti maan valkoiseksi ja teki havaintojen tekemisen miltei mahdottomaksi. Tutkimuslupa haettiin Mika Lavennon nimissä, joka toimi laitoksen puolelta vastuuhenkilönä. Opiskelijoiden puolelta vastuuhenkilöinä toimivat Minna Koivikko ja Teemu Mökkönen, joiden tehtävänä oli lähinnä jälkitöiden organisointi ja inventointiraportin kasaaminen. Kentällä inventointi suoritettiin ryhmäjaon mukaisesti, ja jokaisella ryhmällä oli mukana yksi aiempaa inventointikokemusta omaava "ryhmän vetäjä". Tarkemmat tiedot osanottajista ja ryhmien toiminnasta löytyvät ryhmien omista alkujohdannoista.

4. Tulokset ja raportin laadinta

Inventoinnin jälkityöt tehtiin syyslukukaudella 1996 ja raportin laadinnassa noudatettiin samaa ryhmäjakoa kuin esivalmisteluissa ja kenttätöissä. Jokainen ryhmä vastasi oman aikakautensa uusien kohteiden kuvauksista ja liitteiden tekemisestä, mistä johtuen kaikki liitteet eivät ole täysin yhdenmukaisia, vaikka yhteisistä pelisäännöistä oli sovittu. Inventoinnin tulokset talletettiin SOAR-tietokantaan, mihin myös aiemmat Timo Sepänmaan inventointitulokset ovat talletettuina.

Inventoinnin tuloksena Ristiinasta rekisteröitiin uusia kohteita seuraavasti: 4 kivikautista

asuinpaikkaa, 1 varhaismetallikautinen asuinpaikka, 1 ajoittamaton röykkiö, 2 ajoittamatonta kivilatomusta, 4 pyyntikuoppakohdetta, 1 ajoittamaton rautakuonan löytöpaikka, 1 ajoittamaton kvartsilöytöpaikka, 1 kuppikallio, 1 ajoittamaton lasihelmien löytöpaikka ja 1 ajoittamaton pii-iskokosen, kiviesineenteelmän ja mahdollisesti rautakautisten saviastianpalojen löytöpaikka. Historiallisen ajan ryhmä kävi läpi asiakirjoissa mainittuja historiallisia asuinpaikoja.

Inventointiraportti on jätetty Museoviraston arkeologian osaston topografiseen arkistoon ja rakennushistorian osaston arkistoon. Raportti löytyy myös HY:n arkeologian laitokselta ja Savonlinnan maakuntamuseosta. Valokuvat ja löydöt ovat toimitettu Museovirastolle. SOAR-tietokantaan talletetut tiedot löytyvät HY:n arkeologian laitokselta.

Helsingissä 10.12. 1996



Minna Koivikko



Teemu Mökkönen

5.1 KIVIKAUSI

Yleistä

Kivikauteen keskittyvän ryhmän tavoitteena oli löytää uusia, aiemmin tuntemattomia kivikautisia muinaisjäännöksiä. Kentällä tapahtuvaa inventointia suunniteltiin huolellisesti Ristiinan kunnan alueen karttamateriaalin avulla. Tarkoituksena oli löytää asuinpaikoiksi sopivat alueet karttatietojen perusteella. Tutkimme maaperäkarttaa GIS:n avulla. Katsoimme potentiaalisiksi tekijöiksi harjujen läheisyyden ja hiekkapitoisen maaperän. Lopulliset aluevalinnat suoritettiin peruskarttalehdiltä MK: 1:20 000.

Tutustuimme alueen aiempiin inventointikertomuksiin ja muuhun arkistomateriaaliin (esim. irtolöytötietoihin). Seudun tunnetut kivikautiset kohteet sijaitsevat Suursaimaan rantaterasseilla, 85-90 m.mpy. Löysimme myös inventoituja kohteita, joista ei oltu päästy täyteen varmuuteen ja joita edellinen inventoija kehotti tarkastamaan uudelleen (esim. Liiansaari).

Kivikautisia asuinpaikkoja etsittäessä on muistettava niiden rantasidonaisuus, jolloin vesistöhistorian tunteminen on tärkeää. Saimaan alue on ollut transgressiivista maankohoamisen alueellisten erojen vuoksi. Saimaalta puhkesi uusi lasku-uoma Ristiinan Matkuslammen kautta n. 6000 vuotta sitten. Transgressio jatkui ja 500 vuotta myöhemmin puhkesi uusi lasku-uoma Lappeenrannan Kärenlammen kautta Suomenlahteen. Seurasi bifurkatiovaihe, joka päättyi Vuoksen puhkeamiseen 5000 vuotta sitten. Suursaimaa-vaihe päättyi: vedenpinta laski reilusti ja vanhat lasku-uomat kuivuivat.

Ristiinan kunnan alueesta on järviä nykyisin 23 %. Sokkeloinen Saimaa hallitsee kunnan itä- ja koillisosaa. Alueen läntisimmät järvet kuuluvat Kymijoen vesistöön, jonka erottaa Vuoksen vesistöstä kunnan länsiosassa oleva, pohjoisluode-eteläkaakko -suuntainen vedenjakaja. Alueella on runsaasti harjumuodostumia ja kunnan maaperästä pääosa on moreenia. Hiekkaa ja hietaa esiintyy sporadisesti. Inventoimamme maasto oli harjualuetta, jota peitti metsä (seka- ja havumetsä).

Mesoliittista kivikautta ei tunneta kunnan alueelta. Kivikauden kohteet keskittyvät neoliittiseen aikaan. Vesistöhistoriallisesti vanhemmat asuinpaikat ovat löydettävissä Suursaimaan rantatörmien

ja nykyisen vedenpinnan väliseltä alueelta. Jos ne sijaitsevat tällä vyöhykkeellä on oletettavaa, että niitä peittää transgressiokerros. Ne ovat siis paksujen hiekkapatjojen alla, ja näin ollen ne eivät ole havaittavissa maanpinnalta. On myös mahdollista, että alueen vanhimmat kohteet sijaitsevat nykyisen vedenpinnan alla ja ovat siten tämän inventoinnin ulottumattomissa.

Inventoinnissa toukokuussa 1996 kivikausiryhmässä olivat mukana kenttätutkimuskurssilaiset Minna Koivikko, Niklas Söderholm, Nina Vitikainen, Tuula Ylilääkkölä ja Eeva-Kristiina Lahti, sekä Antti Korpisaari. Ryhmän johtajana ja valvojana toimi Antti Bilund.

Kenttätyövaiheen alussa kävimme katsomassa muutamaa entuudestaan tunnettua muinaisjäännöstä, jotta saisimme kuvan siitä, miltä etsimämme muinaisjäännökset mahdollisesti näyttäisivät ja miten ne saattaisivat sijaita maastossa ja maisemassa. Varsinaisen kenttätyön aikana kävimme maastossa etukäteen valitsemissamme kohteissa. Seurasimme 85-90 m.mpy - korkeuskäyrää maastossa. Tarkastaessamme mahdollisia asuinpaikkoja tutkimme kohteen ensin silmämääräisesti; teimme koekuoppia; valokuvasimme kohteen, jos koekuopasta saatiin löytöjä; teimme muistiinpanot kohteen maisemallisesta sijainnista, maaperästä, löydöistä jne. Valitsemamme kohteet oli jaettu viiteen ryhmään viiden käytettävissä olevan päivän mukaan niin, että lähekkäin olevat kohteet tarkistettiin samana päivänä ajan säästämiseksi.

Inventointiraportin laatimiseen ovat kivikauden osalta osallistuneet Minna Koivikko, Niklas Söderholm, Nina Vitikainen sekä Tuula Ylilääkkölä.

Kunta: RISTIINA
Nimi: Kuomionkylä

Kylä:
Inv.nro:

Viitaniemi
76

Mj.tyyppi: pyyntikuoppa Luokka: 0
Ajoitus: ajoittamaton
Kartta: 3141 02
X: 6813 55 Y: 3508 55 Z: 100.0

Kolme pyyntikuoppaa noin 50 m päässä toisistaan.

Tutkija: Kenttätutkimuskurssi inventointi vv/kk 1996 / 5

150596

Kohde sijaitsee linnuntietä n. 10 km Ristiinan kirkolta lounaaseen Kieluvaisen länsipuolella.

Kohteesta saatiin tieto rehtori Heikki Vasaralta Kotkasta.

Hän ilmoitti neljä pyyntikuoppaa, mutta tarkastuksessa niitä ei löydetty kuitenkaan kuin kolme.

Pyyntikuoppa 1

Tämä kuoppa oli suojattu ympäröimällä se suojanarulla, koska se sijaitsi keskellä avohakkuualueetta. Siinä ei ollut havaittavissa valleja. Koekuopassa ei havaittu hiilten jälkiä, mutta kylläkin vahvasti palaneita kiviä. Kuopan koko oli 4 x 3 m ja sen syvyys noin metrin.

Pyyntikuoppa 2

Kuopan pohjalla oli puhdasta hiekkaa, kuten myös sen reunoilla. Kooksi mitattiin 2,5 x 2,6 m, ja syvyydeksi 80 cm.

Pyyntikuoppa 3

Kuoppa oli kokonaan sammalen peitossa. Se sijaitsi jyrkällä rinteellä. Kuopassa oli havaittavissa puuhiiltä pohjalla, mutta ei sen reunoilla. Kuopan alemmalla sivulla rinteeseen päin oli havaittavissa valli. Kuopan kooksi mitattiin 2,4 x 2,5 m ja sen syvyydeksi noin metri.

Inventointiryhmässä olivat mukana Savonlinnan maakuntamuseon tutkija Antti Bilund ja arkeologian opiskelijat Nina Vitikainen, Tuula Ylilääkkölä, Eeva-Kristiina Lahti, Niklas Söderholm ja Antti Korpisaari.

| | | | |
|--------|----------|----------|------------|
| Kunta: | RISTIINA | Kylä: | Liiansaari |
| Nimi: | Kakatti | Inv.nro: | 77 |

| | | | |
|------------|--------------|------------|------------------|
| Mj.tyyppi: | asuinpaikka | Luokka: | 0 |
| Ajoitus: | kivikautinen | | |
| Kartta: | 3141 10 | | |
| | X: 6808 25 | Y: 3537 55 | Z: 80.0 Z2: 85.0 |

Löydöt hiekkatien pinnasta, risteyksestä ennen kesämökkiä.
Maaperä hiekkainen, mäntymetsä.

| | | | |
|----------|----------------------|-------------|----------------|
| Tutkija: | Kenttätutkimuskurssi | inventointi | vv/kk 1996 / 5 |
|----------|----------------------|-------------|----------------|

Löydöt:
 KM 29830: 1 KVARTSI-ISKOS, 45 kpl, 162.3 g.
 KM 29830: 2 KVARTSIKAAVIN, 1 kpl, 10.4 g.

190596

Kohde sijaitsee linnuntietä Ristiinan kirkolta 26 km kaakkoon, Hampunsalmen länsireunalla.

Alue on hiekkainen mäntykangas, jossa on useampia terasseja. Alueelle kaivettiin kymmenkunta koekuoppaa, mutta asuinpaikka havaittiin vasta kun palattiin autolle. Hiekkatien pinnasta löytyi runsaasti kvartsi-iskoksia, kohdalta jossa tie kaartuu kesämökille. Koskemattomaan kankaaseen tehdystä koekuopasta löydettiin palaneita kiviä.

Asuinpaikan laajuutta ei pystytty määrittelemään tarkemmin ajanpuutteen vuoksi.

Paikalla olivat Savonlinnan maakuntamuseon tutkija Antti Bilund ja arkeologian opiskelijoista Nina Vitikainen, Tuula Ylilääkkölä, Eeva-Kristiina Lahti, Niklas Söderholm, Antti Korpisaari ja Minna Koivikko.

| | | | |
|--------|------------|----------|----------|
| Kunta: | RISTIINA | Kylä: | Juottila |
| Nimi: | Junnalahti | Inv.nro: | 79 |

| | | | |
|------------|--------------|---------|---|
| Mj.tyyppi: | asuinpaikka | Luokka: | 0 |
| Ajoitus: | kivikautinen | | |

| | | | | |
|---------|------------|------------|---------|--|
| Kartta: | 3141 09 | | | |
| | X: 6822 00 | Y: 3522 55 | Z: 80.0 | |

Puhelinpylvään juuresta kvartsi-iskoksia.

| | | | |
|----------|----------------------|-------------|----------------|
| Tutkija: | Kenttätutkimuskurssi | inventointi | vv/kk 1996 / 5 |
|----------|----------------------|-------------|----------------|

Löydöt:
 KM 29832 KVARTSI-ISKOS, 7 kpl, 7.2 g.

180596

Paikka sijaitsee Ristiinan kirkolta linnuntietä koilliseen 8,5 km, Louhiveden Junnalahden koilliskulmassa.

Kohde löytyi inventoinnissa. Ryhmä jakautui kahtia, joista toinen tarkasti Kuusanlahdensuon aluetta pellon pohjoispuolelta. Alueella oli epämääräisiä painaumia mäntykankaalla, jotka koekuopitettiin. Ne tulkittiin resenteiksi. Ryhmä tarkasti myös kaksi kukkulaa Lammasmäen itäpuolella, löytämättä mitään. Toinen ryhmä tarkasti Junnalahdesta länteen sijoittuvan niemen. Alueelta löydettiin puhelinpylvään juuresta, sekoittuneesta maasta kvartsi-iskoksia.

Paikan mökkiläinen Kyösti Kaira (Ruusutarhantie 2 B 12 00300 HKI) kertoi havaitsemastaan painanteesta. Painanne tarkastettiin ja todettiin resentiksi kuopaksi.

Inventointiryhmässä olivat mukana Savonlinnan maakuntamuseon tutkija Antti Bilund ja arkeologian opiskelijoista Nina Vitikainen, Tuula Ylilääkkölä, Eeva-Kristiina Lahti, Niklas Söderholm ja Minna Koivikko.

5.2 VARHAISMETALLIKAUSI

Yleistä

Varhaismetallikauden ryhmä keskittyi viiden päivän mittaisessa inventoinnissa toukokuussa 1996 etsimään ensisijassa uusia varhaismetallikautisia muinaisjäännöksiä eli asuinpaikkoja ja röykkiöitä. Inventointisuunnitelmaa lähdettiin rakentamaan tutustumalla alueesta aiemmin tehtyihin inventointikertomuksiin. Timo Sepänmaan tuloksellinen inventointi alueella vuonna 1992 on osoittanut Ristiinan kunnan merkittäväksi muinaisjäännösalueeksi, vaikkakin kuuluisat Astuvansalmen kalliomaalaukset ovat herättäneet runsasta mielenkiintoa aluetta kohtaan jo aiemminkin.

Varmoja varhaismetallikautisia kohteita tunnettiin alueelta ennen vuoden 1996 inventointia 18 kappaletta, varhaismetallikautisiksi kohteet on määritelty topografisen korkeutensa ja keramiikkalöytöjen perusteella. Saimaan rannansiirtymiskronologian mukaan varhaismetallikautiset asuinpaikat sijoittuvat Ristiinan kunnassa 80- 85 metrin korkeudelle merenpinnasta. Röykkiökohteet sijoittuvat korkeammalle, ja niitä on tavattu usein asuinpaikkojen läheisyydestä.

Toinen vaihe inventointia suunniteltaessa oli kartta-analyysi, jossa huomiota kiinnitettiin erityisesti maaperään, topografiaan ja vesistöihin. Inventoitava alue rajattiin 80 ja 85 metrin korkeuskäyrien väliselle alueelle. Tunnettujen varhaismetallikautisten asuinpaikkojen perusteella näyttää siltä, että kivi- ja varhaismetallikauden pyyntikulttuureiden asuinpaikat noudattavat Ristiinassa topografisen sijaintinsa suhteen Suomessa yleisiksi havaittuja piirteitä. Potentiaalisimpia asuinpaikkakohteita ovat loivat hiekkapohjaiset, harjujen rajaamat rantaterassit. Huomiota kiinnitettiin myös vesistöihin, Yöveden ja Louhiveden rajaamiin alueisiin, mahdollisina kulkureitteinä ja kalavesinä. Inventoitavaa aluetta rajattiin myös paikannimistön perusteella.

Paikallisten vihjeiden perusteella kävimme tarkastamassa kolme kivilatomuskohdetta, joista vain Kortelahdenniemi osoittautui esihistorialliseksi, ja muut Vääräpohjanlahti ja Kotakallio a epämääräisiksi, mahdollisiksi kaskiraunioiksi. Sepänmaan 1992 inventointikertomuksen perusteella kävimme tarkistamassa kolme kohdetta: Linnanniemen, Haikanniemen ja Metelinniemen, joista löytyi kvartsia, Metelinniemen ja Haikanniemen kohteista myös pieniä paloja keramiikkaa. Varhaismetallikauden ryhmän inventoinnin tuloksena löytyi kaksi uutta pyyntikuoppakohdetta (81 Pulmionlampi b, 82 Umpilampi), yksi uusi asuinpaikkakohde (84 Mustalahti) sekä mielenkiintoinen rökkiökohde (85 Kortelahdenniemi).

Kenttätutkimus suoritettiin päivämatkoina kohteisiin. Kohteet oli valittu siten että ne olivat autolla helposti saavutettavissa. Erityisen mielenkiinnon kohteena olivat 80- 85 metrin käyrien välillä sijaitsevat maanpinnan rikkoutumat kuten hiekkakuopat ja tieleikkaukset. Asuinpainanteiden toteamiseksi tehtiin koekuoppia. Muinaisjännös dokumentoitiin merkitsemällä se peruskarttaan, piirtämällä kohteesta yleiskartta, kuvailemalla kohdetta sanallisesti, sekä valokuvaamalla kohde.

Ristiinan kunnassa on edelleen, suoritettun inventoinnin jälkeen alueita, joita ei ole lainkaan inventoitu kuten kunnan länsiosan, Vuoksen ja Kymijoen vesistöjen välinen vedenjakaja- alue, sekä saaristo.

Varhaismetallikauden ryhmän inventointisuunnitelman ja raportin laativat kenttätutkimuskurssilaiset Marjo Toivanen, Sari Vilhunen ja Tanja Tenhunen. Samat henkilöt suorittivat inventoinnin ryhmän ohjaajan, Mika Lavennon johdolla.

| | | | |
|--------|------------------|----------|--------------|
| Kunta: | RISTIINA | Kylä: | Hangastenmaa |
| Nimi: | Kortelahdenniemi | Inv.nro: | 85 |

| | | | |
|------------|--------------|---------|---|
| Mj.tyyppi: | röykkiö | Luokka: | 0 |
| Ajoitus: | ajoittamaton | | |

| | | | | |
|---------|------------|------------|---------|--|
| Kartta: | 3141 09 | | | |
| | X: 6822 38 | Y: 3523 73 | Z: 80.0 | |

Röykkiö niemessä Linnasaaren N-puolella. Toinen epävarma.

| | | | |
|----------|----------------------|-------------|----------------|
| Tutkija: | Kenttätutkimuskurssi | inventointi | vv/kk 1996 / 5 |
|----------|----------------------|-------------|----------------|

Kohde sijaitsee n. 9.5 km Ristiinan kirkosta ENE-suuntaan Louhiveden pohjoisrannalla olevassa SE-suuntaan pistävässä Kortelahdenniemessä Linnasaaren pohjoispuolella. Maaperä alarinteessä, jossa röykkiö sijaitsee, on karkeaa ja kivikkoista. Ylärinteessä puolestaan on kallioaluetta. Paikalla ma viettää lounaaseen. Röykkiö on melko säännöllisen pyöreä, kooltaan n. 3 x 3 m, tasalakinen ja korkeudeltaan alle 0.5 m. Röykkiössä on 2-3 kerrosta päänkokoisia ja pienempiä kiviä alarinteen puolella, ylärinteen puolella on ilmeisesti vain yksi kivikerros. Röykkiö ei ole maansekainen.

Toinen, heikosti erottuva röykkiö sijaitsee ylärinteessä lähellä kallioalueen reunaa. Varhaismetallikautinen röykkiökohde Tiusalan Linnasaari sijaitsee niemen eteläpuolella.

Inventointiryhmässä mukana olivat opiskelijat Tanja Tenhunen, Marjo Toivanen ja Sari Vilhunen sekä assistentti Mika Lavento.

| | | | |
|--------|----------|----------|--------------|
| Kunta: | RISTIINA | Kylä: | Himalansaari |
| Nimi: | Hujanen | Inv.nro: | 608 |

| | | | |
|------------|--------------|---------|---|
| Mj.tyyppi: | löytöpaikka | Luokka: | 0 |
| Ajoitus: | ajoittamaton | | |

| | | | |
|---------|------------|------------|---------|
| Kartta: | 3141 08 | | |
| | X: 6810 57 | Y: 3526 86 | Z: 80.0 |

Hujasen pellon itäpäästä rautakuonan pala.

Löydöt:

KM 29839: 1 RAUTAKUONAA, 1 kpl, 105.0 g.

Hujasen pelto sijaitsee 16.4 km Ristiinan kirkosta SE-suuntaan, Nirkonkylästä Ristiinaan johtavasta maantiestä n. 300 m SWW aivan em. tiestä länteen kohti Hujasen tilaa erkanevan tien eteläpuolella. Peltoa inventoitiin n. 80 m korkeuskäyrän tuntumassa. Rautakuonan löytöpaikka on aivan pellon itäpäässä pellonreunan ja karttaan merkityn 80 m korkeuskäyrän välissä.

Pellon maaperä on hietaa ja se viettää loivasti etelään. Etäisyys pohjoiseen Aholammin Likolahteen on n. 300 m. Löytöpaikan itä- ja pohjoispuolella on metsää.

Muuta muinaisjäänökseen viittaavaa ei inventoinnissa paikalta tavattu.

N. 600 m kohteesta pohjoiseen on Himalansaaren Haikanniemen varhaismetallikautinen asuinpaikka.

Inventointiryhmässä mukana olivat opiskelijat Tanja Tenhunen, Marjo Toivanen ja Sari Vilhunen sekä assistentti Mika Lavento.

| | | | |
|--------|-------------------|----------|---------|
| Kunta: | RISTIINA | Kylä: | Toijola |
| Nimi: | Vääränpohjanlahti | Inv.nro: | 609 |

| | | | |
|------------|----------------|---------|---|
| Mj.tyyppi: | kivilatomuksia | Luokka: | 0 |
| Ajoitus: | ajoittamaton | | |

| | | | |
|---------|------------|------------|---------|
| Kartta: | 3141 08 | | |
| | X: 6815 76 | Y: 3528 57 | Z: 90.0 |

2 selkeää ja 2-3 epämääräistä kivilatomusta Astuvansalmen Pohjoispuolella.

Kohde sijaitsee n. 15 km Ristiinan kirkosta ESE-suuntaan Yöveden pohjoisrannalla Astuvansalmen pohjoispuolella. Kivilatomukset ovat länteen viettävällä rinteellä sen suuntaisesti. Kaksi selkeämpää pitkulaista latomusta sijaitsee n. 90 m mpy. Niistä pohjoisempi on kooltaan n. 2.5 x 1.5 m ja korkeudeltaan n. 0.5 m. Eteläisempi on n. 5.5 m pitkä, josta n. 2.5 m itäpuolinen osuus on hajonnut ja levinnyt. Sen leveys on n. 2 m ja korkeus n. 0.5 m. Latomukset sijaitsevat n. 5 m päässä toisistaan. Ylärinteessä on vielä 2-3 epämääräisempää latomusta. Alueella kasvaa mäntymetsää.

Inventointiryhmässä mukana olivat opiskelijat Tanja Tenhunen, Marjo Toivanen ja Sari Vilhunen sekä assistentti Mika Lavento.

5.3 Rautakausi

Johdanto

Rautakauden osalta Ristiinan kunta on erittäin vähälöytöinen. Tunnettuja rautakautisia löytöjä ovat Koljolan ristiretkiaikainen miekka (irtolöytö) sekä Laasolan Kotilahden merovinkiaikainen ruotokeihäänkärki, mahdollinen soljenneula ja putkimaisen esineen katkelma (KM 27384:1,2,3).

Ristiinan alueella maaperä on pääosin moreenipohjaista, ja hyvin viljelyyn soveltuvia alueita on niukasti. Ristiinaa hallitsevat kunnan poikki kulkevat kaakko-luode suuntaiset vesistöt ja harjumuodostumat. Varsinkin kunnan itäosissa vesistöjen osuus on suuri suhteessa maa-alueisiin. Ristiinassa nykyinen vedenkorkeus on niin lähellä rautakauden lopun tilannetta, ettei kunnan karttakuvassa ole tapahtunut viimeiseen tuhanteen vuoteen suurempia muutoksia, joten rautakauden lopun rannankorkeuksia ei katsottu tarpeelliseksi rekonstruoida.

Inventoinnin tavoitteena oli löytää Ristiinasta merkkejä nuoremman rautakauden asutuksesta. Inventoinnissa läpikäytäviä alueita valittaessa pidettiin kriteereinä hyviä kulkuyhteyksiä (vesi ja maareitit), viljelyyn soveltuvaa maaperää (hiekk- ja hietamaat) ja kulttuuri-indikaattorikasveja (tummatulikukka ja hoikkaängelmä). Ristiinassa on hyvät mahdollisuudet liikkua vesitse. Yövedeltä pääsee Hämeeseen kulkemalla Matkuslampien ja Kallaveden kautta Mäntyharjun reitille. Louhivedeltä ja Yövedeltä pääsee Saimaalle Suomenniemen ja Taipalsaaren kupeitse. Yövedeltä aukenee vesiyhteys myös Mikkelin suunnalle. Tärkeimpiä maakulkureitejä ovat olleet luonnollisesti harjut. Ensimmäiset maininnat Suurelta Savontieltä erkanevasta Mikkelin ja Lappeen välisen tien talvikäytöstä ovat jo 1550-luvulta. Kyseinen kulkureitti on kulkenut Ristiinan kautta, mutta tien tarkkaa linjausta Ristiinan alueelta ei tunneta.

Maaperää koskevat tiedot inventointiryhmämme sai käyttöönsä Tuija Kirkiseltä, joka oli koonnut Ristiinan alueesta maaperäkartan yhdistäen monien eri lähteiden tietoja. Kulttuuri-indikaattorikasveista otimme huomioon tummatulikukan (*Verbascum nigrum*) ja hoikkaängelmän (*Allium oleraceum*), jotka Kimmo Seppäsen mukaan ovat nuoremman rautakauden ja varhaiskeskiajan kiinteää asutusta indikoivia arkeofyyttejä.

Tiedot edellä mainittujen arkeofyyttien kasvupaikoista saimme Kimmo Seppäsen tekemistä arkeofyytti-inventoinneista (julkaistu SIHTI 1 ja SIHTI 2) ja Timo Sepänmaan vuoden 1992 Ristiinan inventointiraportista.

Etukäteen valittujen alueiden lisäksi kentällä tutkittiin myös paikan päällä potentiaalisilta tuntuneita kohteita. Kaikki rautakauden ryhmän inventoinnissa läpi käymät alueet ovat merkittyinä liitteeseen 1.3. Inventointi suoritettiin pääasiassa peltoja pintapoimalla. Erilaisissa kivikoissa yms. käytettiin myös metallinpaljastinta. Myös kuppikiviä etsittiin. Rautakauden ryhmän suuren koon takia ryhmä jaettiin kentällä kahtia. Ensimmäisen ryhmän vetäjänä toimi aiemminkin Ristiinaa inventoinut Timo Sepänmaa (HuK) ja toisen ryhmän vetäjänä toimi Tuija Kirkinen (FM). Fibulasta enimmäiseen ryhmään kuuluivat Teemu Mökkönen, Jutta Joensuu, Terhi Mikkola, Risto Karasmaa, Nanne Jokinen, Susanna Hakkarainen sekä Tiina Soleva ja toiseen, Tuija Kirkisen vetämään ryhmään kuuluivat Lotta Nieminen, Päivi Poutanen sekä Mari Karjalainen. Lisäksi molemmat ryhmät saivat vaihtelevaa vahvistusta Mikkelin seudun arkeologian harrastajilta. Kentällä liikkuminen oli järjestetty henkilöautoilla. Vaikka inventointiryhmät vaikuttavat sangen suurilta, se ei kuitenkaan aiheuttanut minkäänlaisia ongelmia. Itseasiassa suurta inventointiryhmää voi pitää peltojen pintapoiminnassa etuna, sillä se mahdollistaa suurienkin peltoalueiden läpikäynnin suhteellisen lyhyessä ajassa. Kentällä ja esivalmisteluissa käytettiin Suomenniemen (n:o 3141 2, vuodelta 1973) ja Ristiinan (n:o 3141 1, vuodelta 1988) alueiden peruskartan pienennöksiä (1:50 000).

Raporttia valmistettaessa kummankin rautakauden ryhmän tulokset yhdistettiin. Raportin johdannosta vastasivat Risto Karasmaa, Teemu Mökkönen ja Susanna Hakkarainen. Kohteiden luetteloinnista SOAR-tietokantaan vastasivat Lotta Nieminen ja Terhi Mikkola. Karttojen parissa pakersivat Tiina Soleva, Päivi Poutanen, Mari Karjalainen ja Jutta Joensuu. Valokuvaukseen liityvistä tehtävistä vastasi Teemu Mökkönen.

Rautakauden ryhmän inventoinnin tuloksena Ristiinasta löytyi yksi uusi kiinteä muinaisjäännös (kuppikallio) ja kaksi toistaiseksi ajoittamatonta, mahdollisesti rautakautista löytöpaikkaa.

Kunta: RISTIINA
Nimi: Järvelä

Kylä:
Inv.nro:

Koskenaho
86

Mj.tyyppi: kuppikallio Luokka: 0
Ajoitus: ajoittamaton

Kartta: 3141 05 Koordinaatit: Paikka
X: 6820 37 Y: 3512 88 Z: 90.0

Kunto: 1 (1=hyvä, 7=tuhoutunut)

Kuppi avokalliossa, halk. n. 10 cm, syvyys n. 3,3 cm.
Talon pihapiirissä, Kilpijärveen viettävän rinteeseen yläosassa

Tutkija: Kenttätutkimuskurssi inventointi vv/kk 1996 / 5

Valokuvat:

KM 104956 MV

Valokuvat:

KM 104957 MV

KOHDE SIJAITSEE N. 1,9 KM RISTIINAN KIRKOLTA SW.

Kohde sijaitsee Järvelän talon pihapiirissä, päärakennuksen eteläpuolella olevassa avokalliossa, n. 5 metrin päässä ulkorakennuksen seinästä, n. 300 m Kilpijärven rannasta N. Kuppi on pyöreä ja sen keskeltä kulkee ohut kallionhalkeama.

Kävimme paikalla inventointisuunnitelmamme mukaan. Talonväki ei ollut paikalla. Toiveikkaana tutkimme Kilpijärveen viettävän heinikkoisen rinteeseen muitakin kiviä ja kallioita, mutta niistä löytyi vain porausjälkiä. Kuppikallio on liiterin vieressä ja kallion päällä oli halkopino.

Inventointikertomuksessa karttaliite 3.3.1
kuvaliite 7.3.1

| | | | |
|--------|-----------|----------|----------|
| Kunta: | RISTIINA | Kylä: | HEINIEMI |
| Nimi: | PELTOMÄKI | Inv.nro: | 616 |

| | | | |
|------------|-----------------|---------------|---------|
| Mj.tyyppi: | hajalöytöpaikka | Luokka: | 0 |
| Ajoitus: | ajoittamaton | | |
| Kartta: | 3141 08 | Koordinaatit: | paikka |
| | X: 6812 70 | Y: 3525 90 | Z: 80.0 |

Keramiikkaa, reikäkiven puolikas, pii-iskos
Pellolta pintapoiminassa

| | |
|-------------------------------|----------------|
| Tutkija: Kenttätutkimuskurssi | vv/kk 1996 / 5 |
|-------------------------------|----------------|

Löydöt:

| | |
|-------------|--|
| KM 29841: 1 | SAVIASTIANPALOJA, 2 kpl, 1.3 g, mahdollisesti rautakautista. Toisessa jäljellä sileä Vaaleanruskeita. |
| KM 29841: 2 | KIVIESINEEN TEELMÄ, 1 kpl, 70.0 g, Puolikas pyöreästä reikäkivistä. Keskellä kahde kairatun reiän aihio. Kiilleliusketta |
| KM 29841: 3 | PII-ISKOS, 1 kpl, 1.8 g, Vaaleanharmaa piinkappale. |

Valokuvat:

| | | |
|------------|-------|-----|
| KM | 35103 | dia |
| Valokuvat: | | |
| KM | 35104 | dia |

Ristiinan kirkolta 14.5 km SE.

Paikka sijaitsee Ristiinan kirkolta linnuntietä 14.5 km kaakkoon.

Alue on Yöveden Pölläveden rantaan viettävän rinteen pelto. Talteenotettujen löytöjen lisäksi alueella oli palanutta savea, jotka jätettiin paikalleen. Läheisen talon isäntä näytti kuoppaa talon pihalla olevassa kalliossa, mutta se ei kuitenkaan osoittautunut kupiksi.

Peltoa ja sen vieressä olevaa kalliota haravoitiin metallinilmaisimella ja kairalla, mutta lisää havaintoja ei tehty.

Inventointikertomuksessa karttaliite 3.3.3

Peltoa ja pellon vieressä olevaa kalliota kävimme läpi metallinilmaisimella ja kairalla. Mitään mielenkiintoisia havaintoja ei ilmaantunut.

Inventointikertomuksessa karttaliite 3.3.3

| | | | |
|--------|-------------|----------|----------|
| Kunta: | RISTIINA | Kylä: | Laitiala |
| Nimi: | Ylä-Heimari | Inv.nro: | 615 |

| | | | |
|------------|-----------------|---------|---|
| Mj.tyyppi: | hajalöytöpaikka | Luokka: | 0 |
| Ajoitus: | rautakautinen | | |

| | | | |
|---------|------------|---------------|---------|
| Kartta: | 3142 04 | Koordinaatit: | paikka |
| | X: 6830 50 | Y: 3515 50 | Z: 77.5 |

Kynnöspelloilta pintapöiminnassa 3 lasihelmeä
Pelto luonaaseen, Ukonveteen viettävällä rinteellä

Löydöt:

| | |
|-------------|---|
| KM 29840: 1 | LASIHelmi, 1 kpl, 0.2 g, Kuusikulmainen sininen putkihelmi. Reiän poikkileikkaus on p halkaisija 2 mm. |
| KM 29840: 2 | LASIHelmi, 1 kpl, 1.1 g, sininen kolmiosainen helmi tai kolme yhteensulanutta pyöreä Helmien reikien halkaisija 3 mm. |
| KM 29840: 3 | LASIHelmi, 1 kpl, 1.0 g, Musta, pyöreä päistään litistynyt helmi. Reiän halkaisija 2 m |

Valokuvat:

KM 35101 dia

Valokuvat:

KM 35102 dia

Ristiinan kirkolta 9 km N.

Paikka löytyi Timo Sepänmaan vihjeen perusteella. Kohde sijaitsee lounaaseen, Ukonveden Laitialanlahteen viettävällä rinteellä. Rinteen yläosassa on Ylä-Heimarin talo sekä peruskartassa nimeämätön autiotalo.

Inventoinnissa pintapöimittiin Ylä-Heimarin talon pellot pääarakennuksen etelä- ja itäpuolilta. Paikalla käytiin kahtena peräkkäisenä päivänä: ensimmäisenä päivänä löydettiin kaksi sinistä helmeä ja toisena päivänä yksi musta helmi. KM 29840:1 löytyi n. 50 m SSW Ylä-Heimarin talosta, KM 29840:2 n. 100 m SSW ja KM 29840:3 n. 80 m S.

Peltoa käytiin läpi myös metallinilmaisimen kanssa, jolloin löydettiin yksi kupariraha ja rautainen hevosen jääkenkä. (Näillä löydöillä ei ole KM-numeroita.)

Talon koillispuolella sijaitsevan mäen alarinteessä aivan pellonreunassa on ilmeinen raudanvalmistuspaikka. Maa oli noen mustaksi värjäämä ja paikalla havaittiin myös rautakuonaa. Sitä oli levinnyt myös ympäröiville pelloille.

Inventointikertomuksessa karttaliite 3.3.2
kuvaliite 7.3.2

| | | | |
|--------|--------------|----------|---------|
| Kunta: | MIKKELIN MLK | Kylä: | Sairila |
| Nimi: | Alaranta | Inv.nro: | 51 |

| | | | |
|------------|----------------|------------|------------------|
| Mj.tyyppi: | polttokalmisto | Luokka: | 0 |
| Ajoitus: | rautakautinen | | |
| Kartta: | 3142 05 | | |
| | X: 6842 24 | Y: 3518 56 | Z: 89.0 Z2: 90.0 |

Sairilan koulukodista 900 m SW, linnavuoresta 700 m NW.
Niemi, jonka rannasta 200 m päässä on mäki.

| | | | |
|---------------------------|-----------|-------|------|
| Tutkija: Poutiainen Hannu | tarkastus | vv/kk | 1992 |
| Tutkija: Lehtinen Leena | kaivaus | vv/kk | 1995 |

Löydöt:

| | |
|-------------|---|
| KM 26917 | RAUTAKIRVES. |
| KM 28820 | KVARTSI-ISKOS. |
| - "- | PIITÄ, tulus. |
| - "- | PRONSSIHELA. |
| - "- | PUNNUS. |
| - "- | RAUTANAULA. |
| - "- | NUOLENKÄRKI. |
| - "- | RAUTAHELA. |
| - "- | PALANUTTA LUUTA. |
| - "- | KORU, hopeariipus. |
| KM 28820: 2 | VEITSI, tupessaan. |
| KM 28820: 3 | KORU, ketjukkannatin, pronssia. |
| KM 29842 | LASIELMI, 1 kpl, 0.5 g, Musta helmen puolikas jossa on vaaleanharmaita juovia. |

Kohde sijaitsee Sairilan koulukodista 900 m lounaaseen ja linnavuoresta 700 m luoteeseen niemellä, jonka rannasta 200 m päässä on mäki.

051996:

Kävimme tutustumassa kohteeseen lähes koko kenttätutkimuskurssin voimin iltaretkellä. Samalla suoritimme pintapoimintaa polttokalmiston idänpuoleisilla pellolilla. Löysimme yhden lasihelmen puolikkaan (KM 29842), joka mahdollisesti liittyy kalmistoon.

RISTIINAN INVENTOINTI 1996

5.4 Historiallinen aika

Ristiinan alue on verrattain taajaan peltojen ja maatilojen peittämää, mutta metsääkin löytyy. Korkeuserot ovat paikkapaikoin huomattavat ja vesistö on koko ajan lähellä. Peltoalueiden maaperä on joko hiekka- tai savimaata, mikä on edullista viljelylle.

Päälähteinä tutkimuksessamme oli Kauko Pirisen Savon historia II:1, jossa hän on sijoittanut Savon vuoden 1562 asutuksen vuoden 1664 kyläjaon mukaisesti, ja Hannele Wirilanderin Ristiinan historia I. Inventoinnin suunnittelu aloitettiin Kotimaisten kielten tutkimuskeskuksen nimitoimiston arkistosta, jossa tutkittiin Ristiinan alueen, erityisesti Himalansaaren nimistöä. Tarkoituksena oli tutkia kylien, tilojen, talojen, teiden, alueiden, paikkojen tms. nimiä, jotka viittaavat ihmisen rakennelmiin ja/tai aikaansaannoksiin historiallisella ajalla. Tämän jälkeen siirryttiin Maanmittauslaitoksen arkiston karttaosastolle tutkimaan vanhoja karttoja ja maakirjoja, mitkä osoittautuivat varsin tärkeiksi kohteita valittaessa. Erityisen hyödylliseksi osoittautui Lårentz Röösin piirtämä Kreivi Pietari Brahen läänityskartta vuodelta 1645. Museoviraston esihistorian osastolla käytiin tutkimassa peruskarttoja ja mahdollisia aiempia inventointeja.

Saatujen tietojen pohjalta valittiin tutkimusalueita Ristiinasta enimmäkseen kirkolta itäkaakkoon, aluksi keskittyen Himalansaaren ympäristöön, mutta sitten siirtyen laajemmalle alueelle Yöveden muille rannoille.

Kenttätöihin osallistuivat opiskelijat Johanna Enqvist, Mika Huotari, Matias Laitinen, Donald Lillqvist, Marjut Mäkelä, Matti Nieminen ja Arto Turjamaa. Ryhmän vetäjänä toimi Karim Peltonen.

Raportin laativat Mika Huotari, Donald Lillqvist, Erko Mikkola, Matti Nieminen ja Arto Turjamaa.

| | | | |
|--------|-----------|----------|------------|
| Kunta: | RISTIINA | Kylä: | Hartikkala |
| Nimi: | Mäntylä 2 | Inv.nro: | 1004 |

| | | | |
|------------|----------------|---------|---|
| Mj.tyyppi: | asuinpaikka | Luokka: | 0 |
| Ajoitus: | historiallinen | | |

| | | | |
|---------|------------|---------------|---------|
| Kartta: | 3141 05 | Koordinaatit: | Paikka |
| | X: 6818 80 | Y: 3519 80 | Z: 85.0 |

Pelto Mäntylän tilan pohjoispuolella

Löydöt:

| | | |
|-----------|----|--|
| KM 96061: | 11 | LASITETTUA PUNASAVIKERAMIKKAA, pohjapaloja, 3 kpl, 78.0 g. |
| KM 96061: | 12 | PUNASAVIKERAMIKKAA, reunapala, 1 kpl, 6.0 g. |
| KM 96061: | 13 | LASITETTUA PUNASAVIKERAMIKKAA, 7 kpl, 46.0 g. |
| KM 96061: | 14 | SAVITIIVISTETTÄ, 3 kpl, 15.0 g. |

150596

Kohde sijaitsee 6 km Ristiinan kirkosta itäkaakkoon.

Kohde valittu Kauko Pirisen Savon v:n 1664 kylänjakoon perustuvan asutuskartan mukaan.

Hiekkamaa pelto, tilan luoteispuolella loivasti länteen viettävän harjanteen vierellä. Pellon koillispuolella hiekkakuoppa, josta ei saatu löytöjä. Kuopan pohjoispuolella jyrkästi nouseva kallio.

Inventointiryhmässä olivat mukana opiskelijat Johanna Enqvist, Mika Huotari, Matias Laitinen, Donald Lillqvist, Marjut Mäkelä, Matti Nieminen, Karim Peltonen ja Arto Turjamaa.

| | | | |
|--------|-------------------|----------|--------|
| Kunta: | RISTIINA | Kylä: | Jukara |
| Nimi: | Hanno, Vanhapelto | Inv.nro: | 1006 |

| | | | |
|------------|----------------|---------|---|
| Mj.tyyppi: | asuinpaikka | Luokka: | 0 |
| Ajoitus: | historiallinen | | |

| | | | |
|---------|------------|---------------|---------|
| Kartta: | 3141 10 | Koordinaatit: | Paikka |
| | X: 6968 50 | Y: 3532 60 | Z: 80.0 |

Hannon talon eteläpuolella olevat pellot.

Löydöt:

| | | |
|----|-----------|---|
| KM | 96061: 24 | RAUTAINEN KUOLAINTEEN OSA, 1 kpl, 65.0 g. |
| KM | 96061: 25 | RAUTAPADAN KAPPALEITA, 3 kpl, 267.0 g. |
| KM | 96061: 26 | HEVOSENKENGÄN KAPPALE, 1 kpl, 123.0 g. |
| KM | 96061: 27 | PALA LIITUPIIPUN VARTTA, 1 kpl, 3.0 g. |
| KM | 96061: 28 | PALA PIITÄ, 1 kpl, 2.0 g. |
| KM | 96061: 29 | LASITETTUA PUNASAVIKERAMIKKAA, pohjapaloja, 6 kpl, 125.0 g. |
| KM | 96061: 30 | LASITETTUA PUNASAVIKERAMIKKAA, reunapaloja, 8 kpl, 85.0 g. |
| KM | 96061: 31 | LASITETTUA PUNASAVIKERAMIKKAA, 32 kpl, 110.0 g. |
| KM | 96061: 32 | PUNASAVIKERAMIKKAA, pohjapaloja, 3 kpl, 30.0 g. |
| KM | 96061: 33 | PUNASAVIKERAMIKKAA, reunapaloja, 5 kpl, 25.0 g. |
| KM | 96061: 34 | PUNASAVIKERAMIKKAA, 22 kpl, 55.0 g. |
| KM | 96061: 35 | VIHREÄTÄ KÄYTTÖLASIA, 1 kpl, 3.0 g. |
| KM | 96061: 36 | SAVITIIVISTETTÄ, 19 kpl, 56.0 g. |

170596

Kohde sijaitsee 22,5 km Ristiinan kirkosta kaakkoon.

Kohde valittu Kauko Pirisen Savon v:n 1664 kylänjakoon perustuvan asutuskartan mukaan.

Hannon talosta lounaaseen olevan vanhan navetan etelä- ja kaakkoispuolella olevat pellot. Ladon pohjoispuolinen pelto pintapoitettiin ja tutkittiin osittain metallinpaljastimella pajan paikan löytämiseksi. Löytöjen keskittymän mukaan paja on todennäköisesti sijainnut pellon keskellä olevassa notkelmassa. Rautakuonaa ei alueelta löytynyt. Löydöt keskittyivät pellon lounaiskulmaan. Hannon tilan eteläosassa järveen viettävällä harjanteella on kolme talonpohjaa, joissa talon isännän mukaan on asuttu vielä 1800-luvun lopussa. Pellot ovat savisia.

Inventointiryhmässä olivat mukana opiskelijat Johanna Enqvist, Mika Huotari, Matias Laitinen, Donald Lillqvist, Marjut Mäkelä, Matti Nieminen, Karim Peltonen ja Arto Turjamaa.

| | | | |
|--------|---------------|----------|-------------|
| Kunta: | RISTIINA | Kylä: | Jurvansaari |
| Nimi: | Luostarinsalo | Inv.nro: | 1007 |

| | | | |
|------------|----------------|---------|---|
| Mj.tyyppi: | kivilatomus | Luokka: | 0 |
| Ajoitus: | historiallinen | | |

| | | | |
|---------|------------|---------------|---------|
| Kartta: | 3141 11 | Koordinaatit: | Paikka |
| | X: 6813 80 | Y: 3534 10 | Z: 80.0 |

Selväpiirteinen kivilatomus.

180596

Kohde sijaitsee 21 km Ristiinan kirkolta itäkaakkoon.

Kohteen valinnan syy nimi ja kohteeseen liittyvät muistitiedot, joista varhaisin painettu on Suomen muinaismuistoyhdistyksen vuosikirjassa numero 10 v:lta 1889. Siinä mainitaan "luostarin rakennusjäännökset". Mitään tähän viittaavaa ei kuitenkaan havaittu.

Kivilatomus 8 m x 3 m x 1,5 m. Länsipäässä iso luonnonkivi, josta latomus alkaa. Sijaitsee Luotsenlahden pohjukasta noin 200 m sisämaahan. Latomusta ympäröi kaskimetsä. Läheisyydestä löytyi useita kaskiraunioiksi tulkittavia kiviladelmia.

Inventointiryhmässä olivat mukana opiskelijat Johanna Enqvist, Mika Huotari, Matias Laitinen, Donald Lillqvist, Marjut Mäkelä, Matti Nieminen, Karim Peltonen ja Arto Turjamaa.

Kunta: RISTIINA Kylä: Tirola
Nimi: Heinikkala Inv.nro: 1008

Mj.tyyppi: asuinpaikka Luokka: 0
Ajoitus: historiallinen

Kartta: 3141 11 Koordinaatit: Paikka
X: 6816 60 Y: 3532 00 Z: 100.0

Voimakkaasti etelään viettävät pellot.

Löydöt:

KM 96061: 37 PALA PIITÄ, 1 kpl, 6.0 g.
KM 96061: 38 LASITETTUA PUNASAVIKERAMIKKAA, reunapaloja, 2 kpl, 5.0 g.
KM 96061: 39 LASITETTUA PUNASAVIKERAMIKKAA, 3 kpl, 8.0 g.
KM 96061: 40 PUNASAVIKERAMIKKAA, 2 kpl, 12.0 g.
KM 96061: 41 SAVITIIIVISTETTÄ, 2 kpl, 10.0 g.

180596

Kohde sijaitsee 18 km Ristiinan kirkolta itäkaakkoon.

Kohde valittu Kauko Pirisen Savon v:n 1664 kylänjakoon perustuvan asutuskartan mukaan. Kohde on merkitty myös Pietari Brahen läänityskarttaan v. 1645.

Tila sijainnut samalla paikalla jo 1600-luvulta asti. Tilalla sekä vanhoja että uusia rakennuksia. Hieno kulttuurimaisema. Peltojen maaperä multavaa, ei hiekkaa. Koko alue viettää voimakkaasti etelään Tirolahteen ja maaston nousu jatkuu jyrkästi myös tilan pohjoispuolella.

Inventointiryhmässä olivat mukana opiskelijat Johanna Enqvist, Mika Huotari, Matias Laitinen, Donald Lillqvist, Marjut Mäkelä, Matti Nieminen, Karim Peltonen ja Arto Turjamaa.

| | | | |
|--------|----------|----------|---------|
| Kunta: | RISTIINA | Kylä: | Tiirola |
| Nimi: | Laukka | Inv.nro: | 1009 |

| | | | |
|------------|----------------|---------|---|
| Mj.tyyppi: | asuinpaikka | Luokka: | 0 |
| Ajoitus: | historiallinen | | |

| | | | |
|---------|------------|---------------|---------|
| Kartta: | 3141 11 | Koordinaatit: | Paikka |
| | X: 6816 50 | Y: 3532 30 | Z: 95.0 |

Niityinä olevat pellot.

Löydöt:

| | | |
|----|-----------|---|
| KM | 96061: 42 | PALA PIITÄ, 1 kpl, 1.0 g. |
| KM | 96061: 43 | LASITETTUA PUNASAVIKERAMIKKAA, 4 kpl, 20.0 g. |

180596

Kohde sijaitsee 18 km Ristiinan kirkolta itäkaakkoon.

Kohde valittu Kauko Pirisen Savon v:n 1664 kylänjakoon perustuvan asutuskartan mukaan. Kohde on merkitty myös Pietari Brahen läänityskarttaan v. 1645.

Ympäristössä monia kaskiraunioita. Pellon pohjoispuolella kulkevan tien vieressä rakennuksen jäänteitä, jossa tilan emännän mukaan ollut paja. Koko alue viettää voimakkaasti etelään ja maaston nousu jatkuu jyrkästi myös tilan pohjoispuolella.

Inventointiryhmässä olivat mukana opiskelijat Johanna Enqvist, Mika Huotari, Matias Laitinen, Donald Lillqvist, Marjut Mäkelä, Matti Nieminen, Karim Peltonen ja Arto Turjamaa.

| | | | |
|--------|----------|----------|--------------|
| Kunta: | RISTIINA | Kylä: | Juuritaipale |
| Nimi: | Koivula | Inv.nro: | 1010 |

| | | | |
|------------|----------------|---------|---|
| Mj.tyyppi: | asuinpaikka | Luokka: | 0 |
| Ajoitus: | historiallinen | | |

| | | | |
|---------|------------|---------------|---------|
| Kartta: | 3141 06 | Koordinaatit: | Paikka |
| | X: 6823 20 | Y: 3515 90 | Z: 80.0 |

Savinen pelto Puntola-Suurlahti tien itäpuolella.

Löydöt:

| | | |
|----|-----------|--|
| KM | 96061: 44 | KIVIHIOIN, 1 kpl, 125.0 g. |
| KM | 96061: 45 | VIHREÄTÄ KÄYTTÖLASIA, 1 kpl, 6.0 g. |
| KM | 96061: 46 | LASITETTUA PUNASAVIKERAMIKKAA, pohjapala, 1 kpl, 43.0 g. |
| KM | 96061: 47 | LASITETTUA PUNASAVIKERAMIKKAA, reunapala, 1 kpl, 17.0 g. |
| KM | 96061: 48 | PUNASAVIKERAMIKKAA, 1 kpl, 2.0 g. |
| KM | 96061: 49 | KERAAMINEN PAINO, 1 kpl, 12.0 g. |
| KM | 96061: 50 | SAVITIIVISTETTÄ, 2 kpl, 4.0 g. |

190596

Kohde sijaitsee 2,5 km Ristiinan kirkosta koilliseen.

Kohde valittu Kauko Pirisen Savon v:n 1664 kyläjakoon perustuvan asutuskartan mukaan.

Sijaitsee pohjois-etelä -suunnassa kulkevalla alavalla vesien välisellä laaksomaisella alueella. Pellon länsipuolella jyrkkäreunainen kukkula. Löydöt viittaavat muuhunkin kuin maanviljelyyn.

Inventointiryhmässä olivat mukana opiskelijat Johanna Enqvist, Mika Huotari, Matias Laitinen, Donald Lillqvist, Marjut Mäkelä, Matti Nieminen, Karim Peltonen ja Arto Turjamaa.

| | | | |
|--------|-------------|----------|--------------|
| Kunta: | RISTIINA | Kylä: | Juuritaipale |
| Nimi: | Juuritaival | Inv.nro: | 1011 |

| | | | |
|------------|----------------|---------|---|
| Mj.tyyppi: | asuinpaikka | Luokka: | 0 |
| Ajoitus: | historiallinen | | |

| | | | |
|---------|------------|---------------|---------|
| Kartta: | 3141 06 | Koordinaatit: | Paikka |
| | X: 6823 20 | Y: 3515 50 | Z: 90.0 |

Savinen pelto Puntola-Suurlahti tien länsipuolella.

Löydöt:

| | | | |
|----|--------|----|--|
| KM | 96061: | 51 | SINISTÄ KÄYTTÖLASIA, 1 kpl, 2.0 g. |
| KM | 96061: | 52 | VIHREÄTÄ KÄYTTÖLASIA, 6 kpl, 17.0 g. |
| KM | 96061: | 53 | VIHREÄTÄ IKKUNALASIA, 2 kpl, 3.0 g. |
| KM | 96061: | 54 | LASITETTUA PUNASAVIKERAMIKKAA, reunapaloja, 2 kpl, 11.0 g. |
| KM | 96061: | 55 | LASITETTUA PUNASAVIKERAMIKKAA, pohjapala, 1 kpl, 9.0 g. |
| KM | 96061: | 56 | LASITETTUA PUNASAVIKERAMIKKAA, 7 kpl, 19.0 g. |
| KM | 96061: | 57 | PUNASAVIKERAMIKKAA, 1 kpl, 5.0 g. |
| KM | 96061: | 58 | SAVITIIIVISTETTÄ, 13 kpl, 30.0 g. |

190596

Kohde sijaitsee 2 km Ristiinan Kirkosta koilliseen.

Kohde valittu Kauko Pirisen Savon v:n 1664 kyläjakoon perustuvan asutuskartan mukaan.

Sijaitsee pohjois-etelä -suunnassa kulkevalla alavalla vesien välisellä laaksomaisella alueella. Pellon länsipuolella jyrkkäreunainen kukkula. Löydöt viittaavat muuhunkin kuin maanviljelyyn.

Inventointiryhmässä olivat mukana opiskelijat Johanna Enqvist, Mika Huotari, Matias Laitinen, Donald Lillqvist, Marjut Mäkelä, Matti Nieminen, Karim Peltonen ja Arto Turjamaa.

| | | | |
|--------|-------------|----------|--------------|
| Kunta: | RISTIINA | Kylä: | Juuritaipale |
| Nimi: | Tiiliruukki | Inv.nro: | 1012 |

| | | | |
|------------|----------------|---------|---|
| Mj.tyyppi: | tiiliruukki | Luokka: | 0 |
| Ajoitus: | historiallinen | | |

| | | | |
|---------|------------|---------------|---------|
| Kartta: | 3141 06 | Koordinaatit: | Paikka |
| | X: 6824 50 | Y: 3516 00 | Z: 91.0 |

Tiiliruukin jäännökset

190596

Kohde sijaitsee 4 km Ristiinan kirkolta koilliseen.

Kohde valittu Kauko Pirisen Savon v:n 1664 kyläjakoon perustuvan asutuskartan mukaan.

Jäännökset n. 20 m päässä Pyöräsalmen pohjukan etelärannalla olevasta laiturista. Uunin pituus 15,5 m ja leveys 10 m. Jäänteiden korkeus noin 1,5 metriä. Alueella runsaasti tiiliä ja tiilimurskaa. Rannan puolella tiilimurskan seassa hirsiä, mahdollisesti laiturin jäännöksiä. Uunista lounaaseen n. 50 m toinen uunin paikka tai talonpohja. Ranta hyvä satamapaikka.

Inventointiryhmässä olivat mukana opiskelijat Johanna Enqvist, Mika Huotari, Matias Laitinen, Donald Lillqvist, Marjut Mäkelä, Matti Nieminen, Karim Peltonen ja Arto Turjamaa.

Inventoimamme kohteet (liite: yleiskartta 1:200 000, 1.1 kivikausi):

KOIVULA

- ei löytöjä

VIITANIEMI, Kuomionkylä

- pyyntikuoppia

ISONIEMI

- ei löytöjä

JÄRVENLAMMAS

- ei löytöjä

ROINLAHTI

- ei löytöjä

HAIKANNIEMI, Surnoi, Aholampi

- asbestikeramiikka

KELKANLYLÄ, Kanalampi

- 4 keramiikanpalaa

- 1 kvartsi-iskos

LEMPIÖNLAHTI

- ei löytöjä

OUTULA, Huomenniemi

- ei löytöjä

JUOTTILA Junnalampi

- kvartsi-iskoksia

LIIANSAARI Hiustenlahti

- ei löytöjä

LIIANSAARI Kakatti

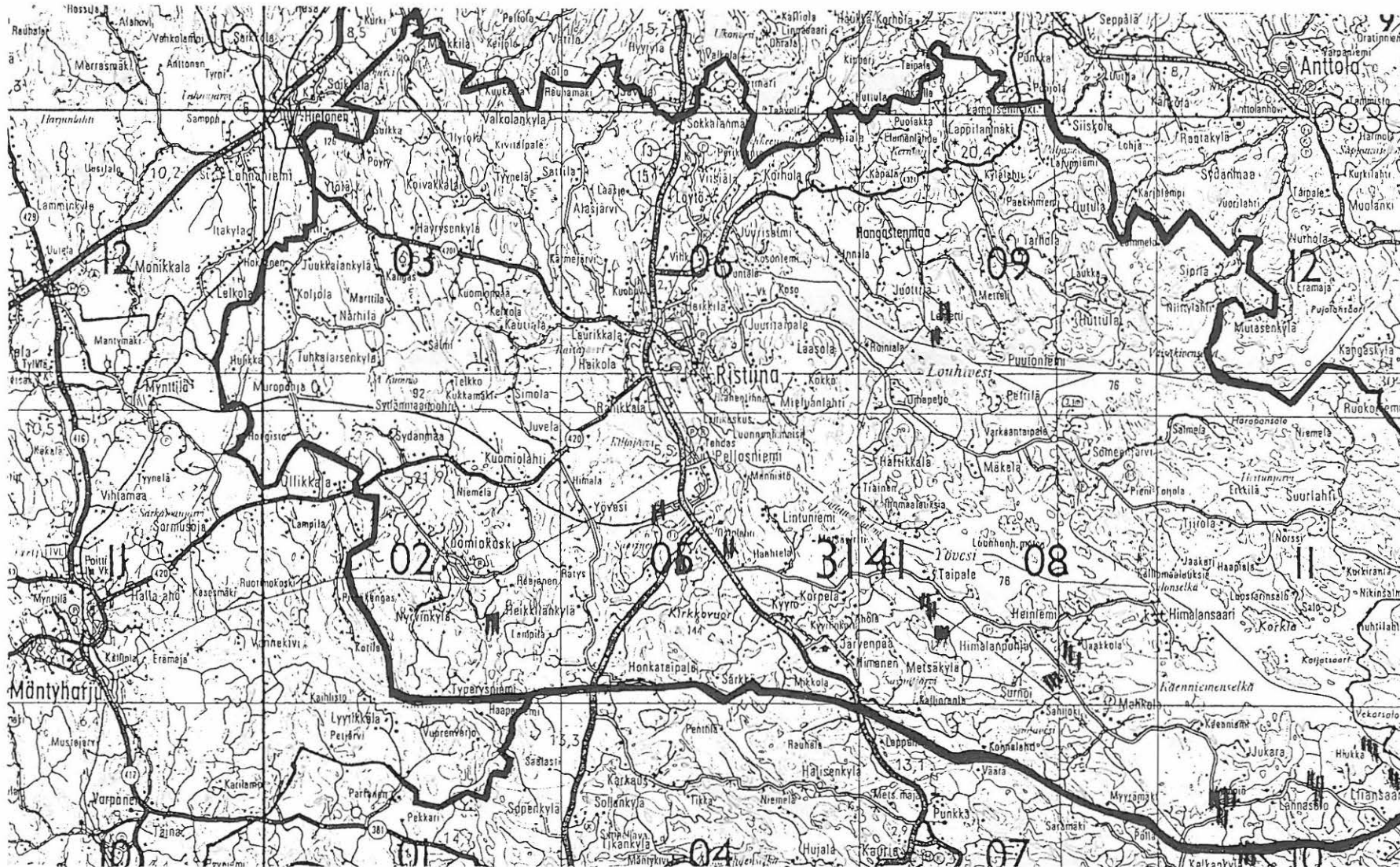
- kvartsi-iskoksia

LIIANSAARI Väärälampi

- ei löytöjä

Inventoinnissa läpikäydyt alueet

Suomen tiekartta GT 5, 1987



6830

6820

6810

3500

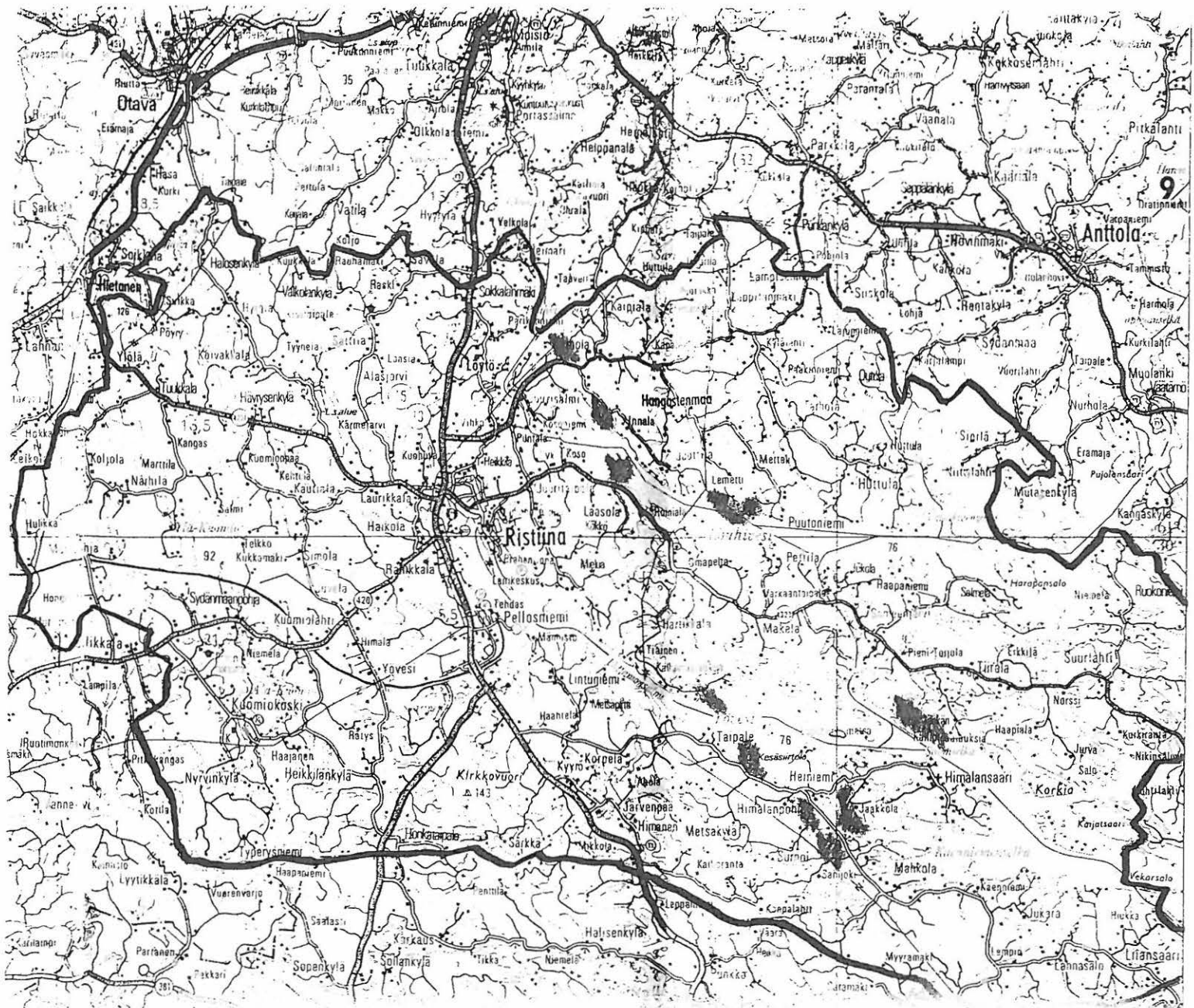
3510

3520

3530

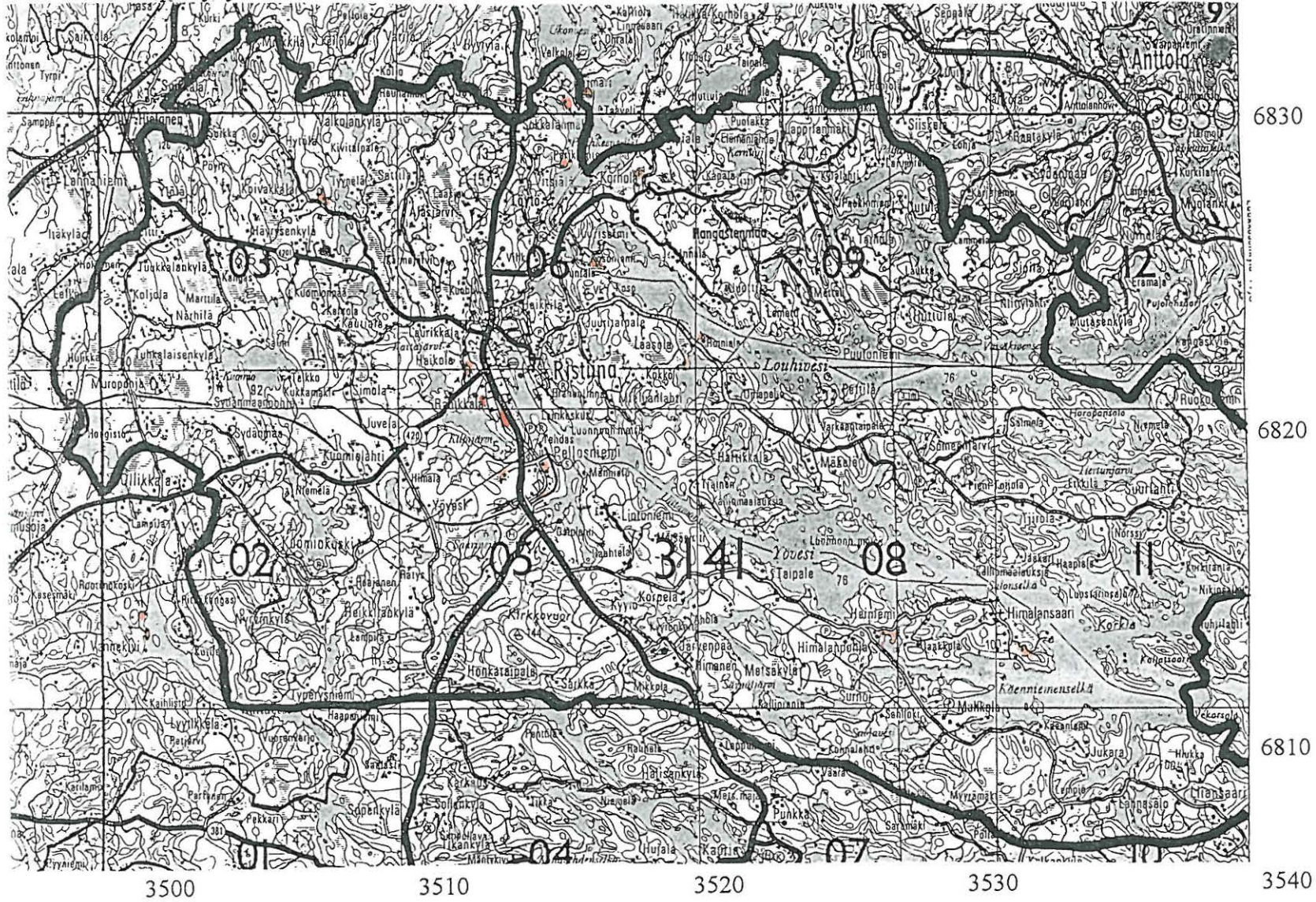
Inventoinnissa läpikäydyt alueet
(Varhaismetallikauden ryhmä)
Suomen tiekartta, GT-kartta n:o 5 1991.

liite 1.2



Läpikäydyt alueet

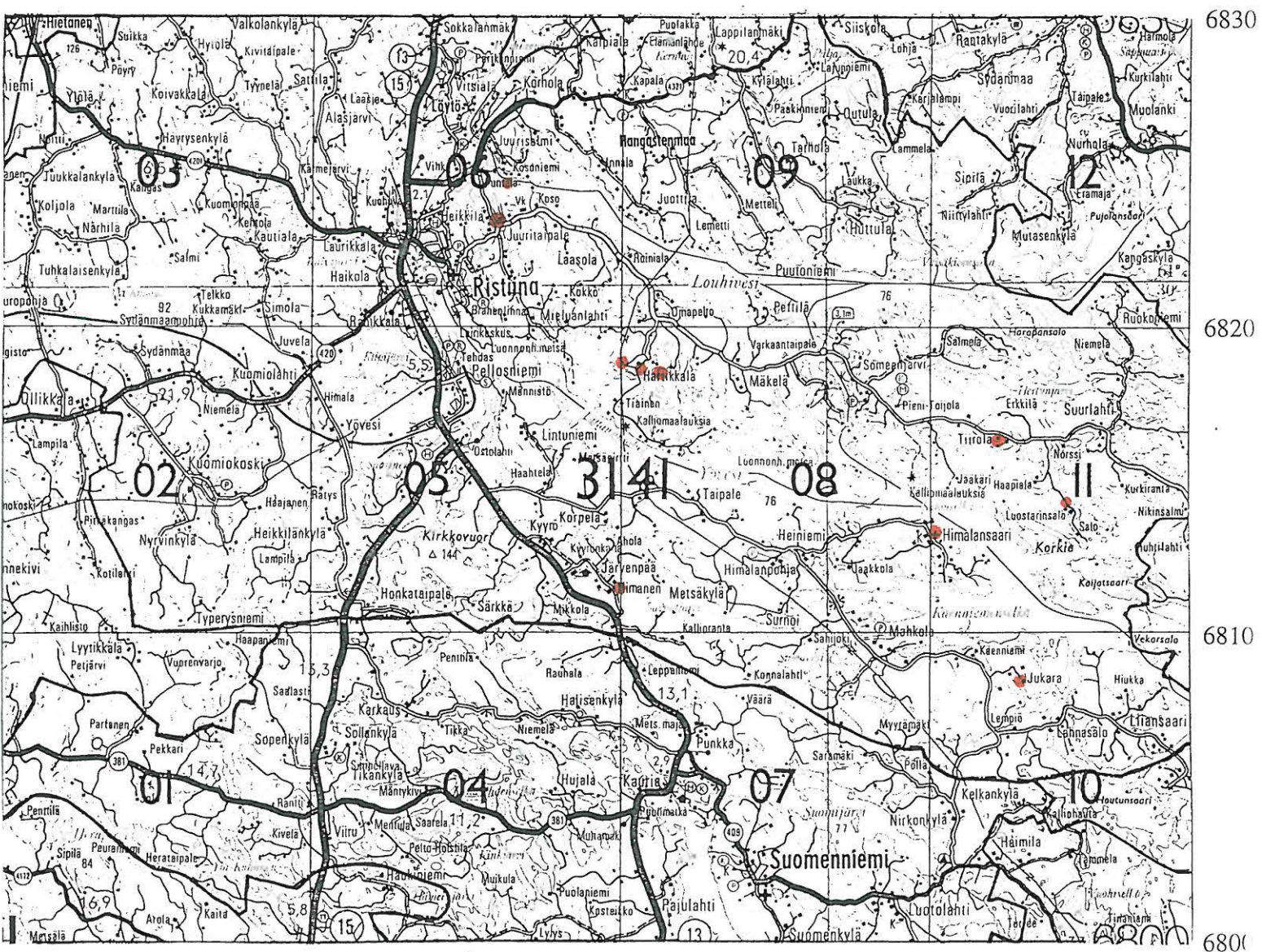
Suomen tiekartta GT 5, 1987



Liite 1.4.

Läpikäydyt alueet

Suomen tiekartta GT 5, 1987



3510

3520

3530

6830

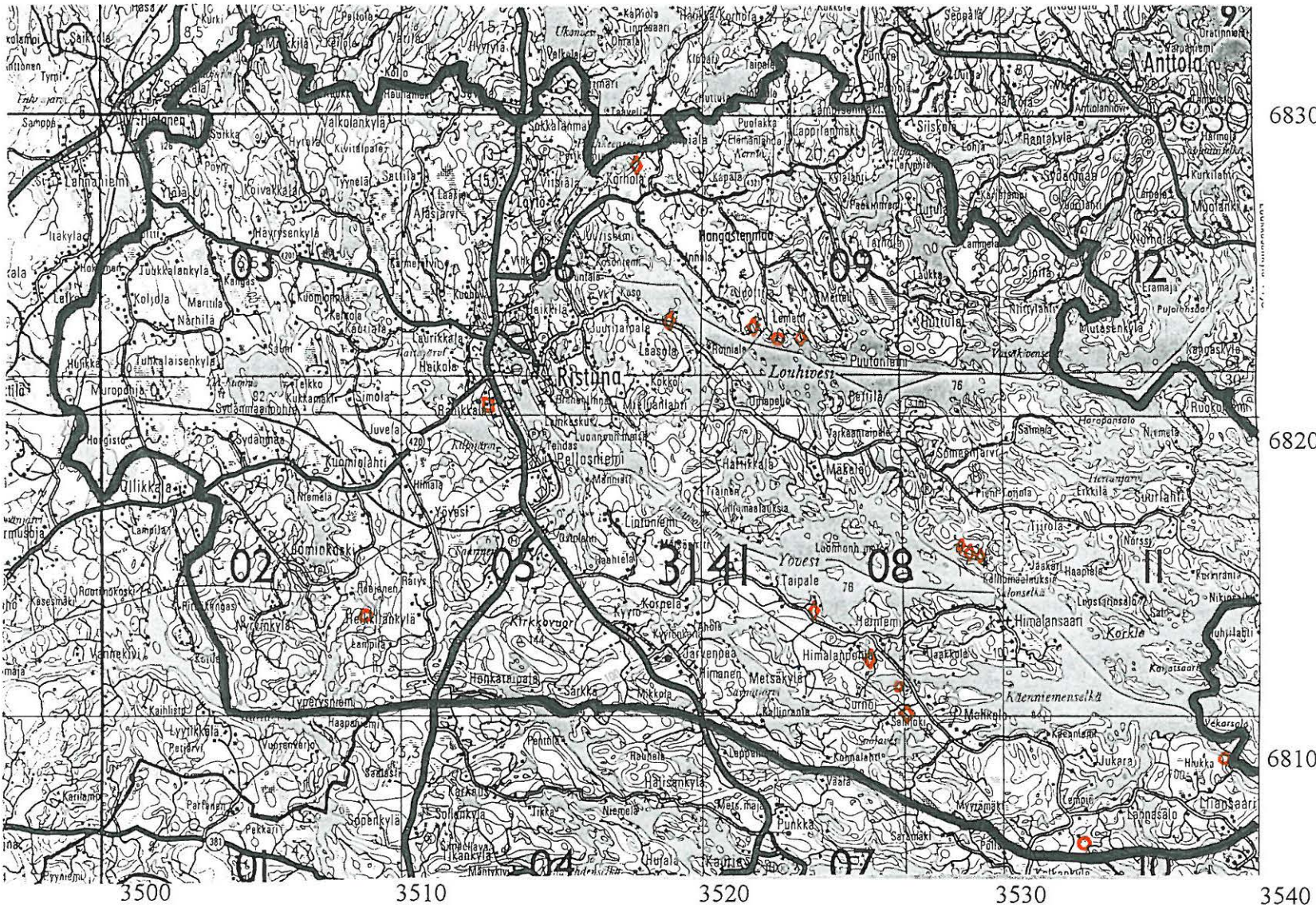
6820

6810

6800

Uudet kohteet

Suomen tiekartta GT 5, 1987

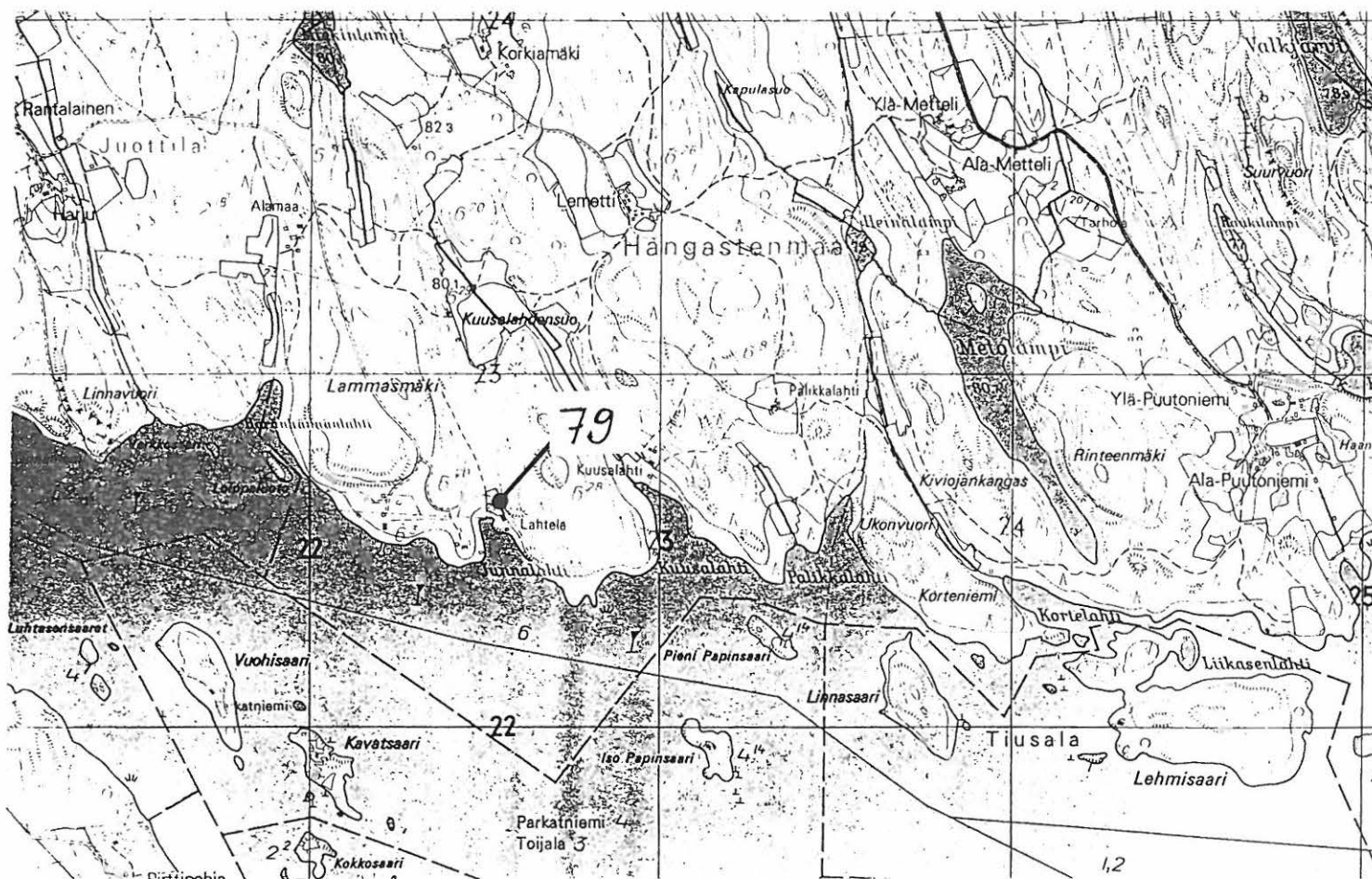


- 6830 Kivikausi ○
- Varh. metallikausi ◇
- Rautakausi □

RISTIINA [79] Junnalahti

kivikautinen asuinpaikka

PK 3141 09 LOUHIVESI 1970

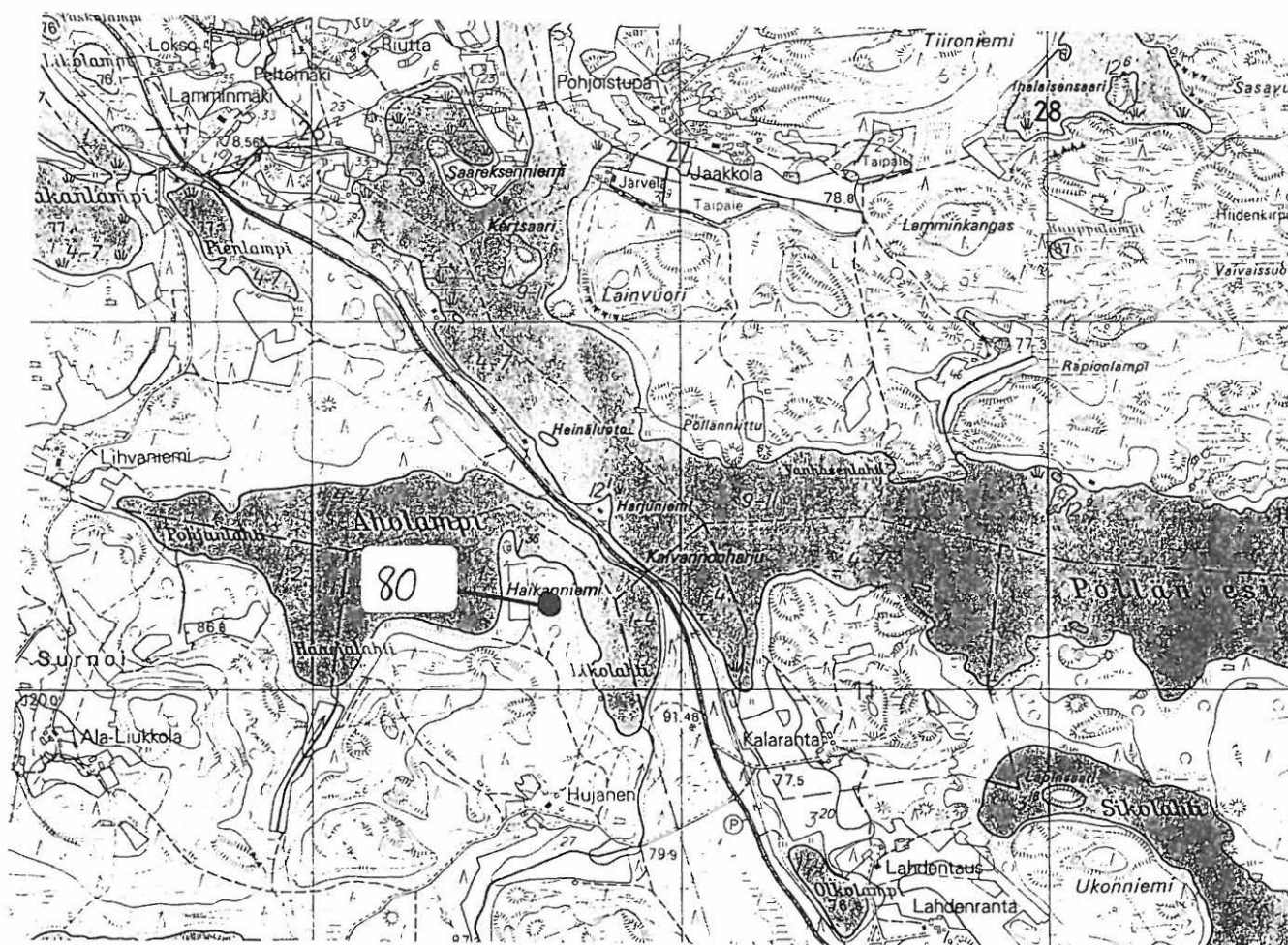


X=6822 60 Y=3522 55 Z= 80

49
RISTIINA [80] Haikanniemi

kivikautinen asuinpaikka

PK 3141 08 HIMALANSAARI 1970



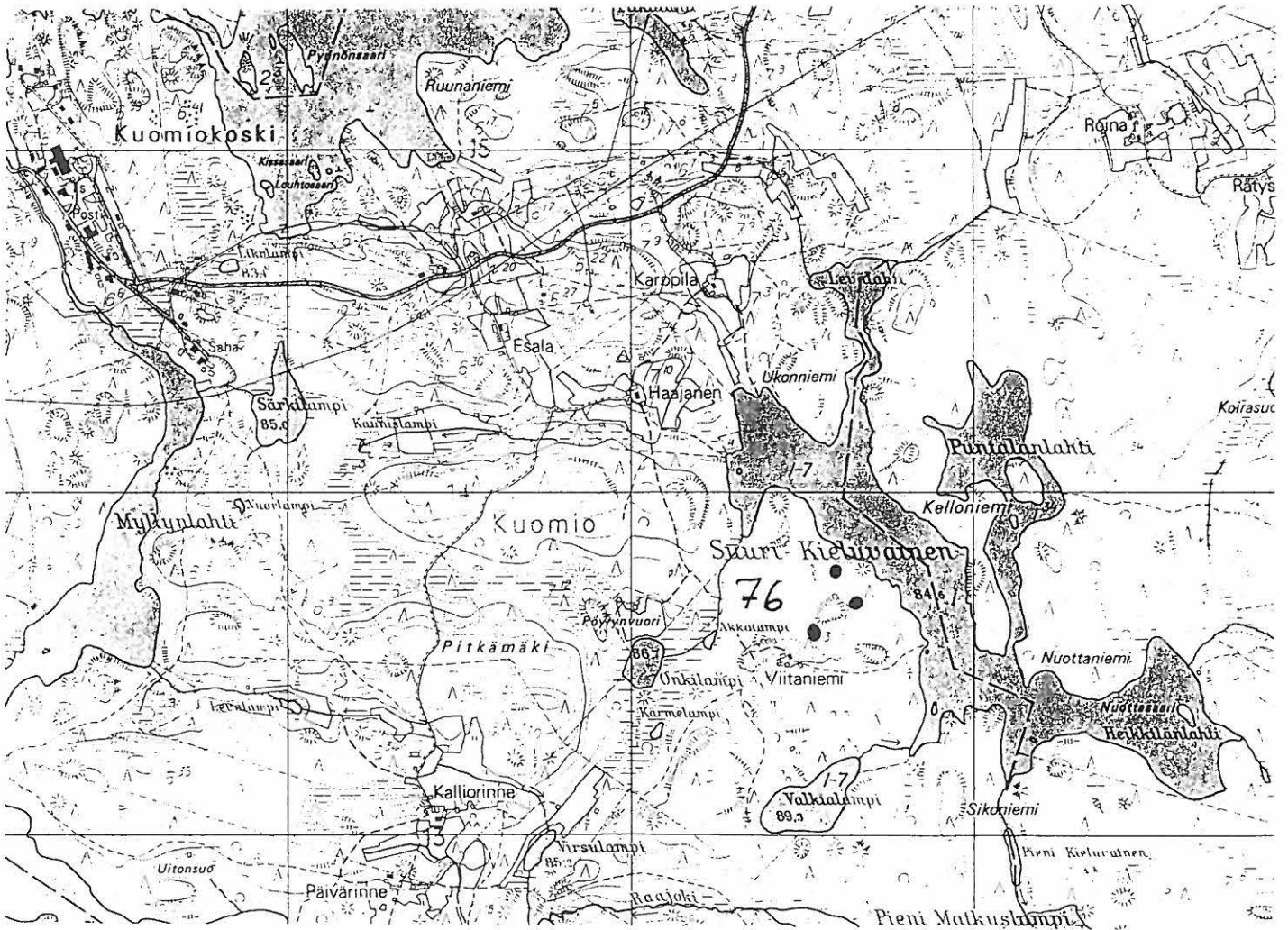
X=6811 20 Y=3526 65 Z=85-90

Huom! Kohde on sama kuin mst 49

RISTIINA [76] Viitaniemi

pyyntikuoppia

PK 3141 02 KUOMIOKOSKI 1970

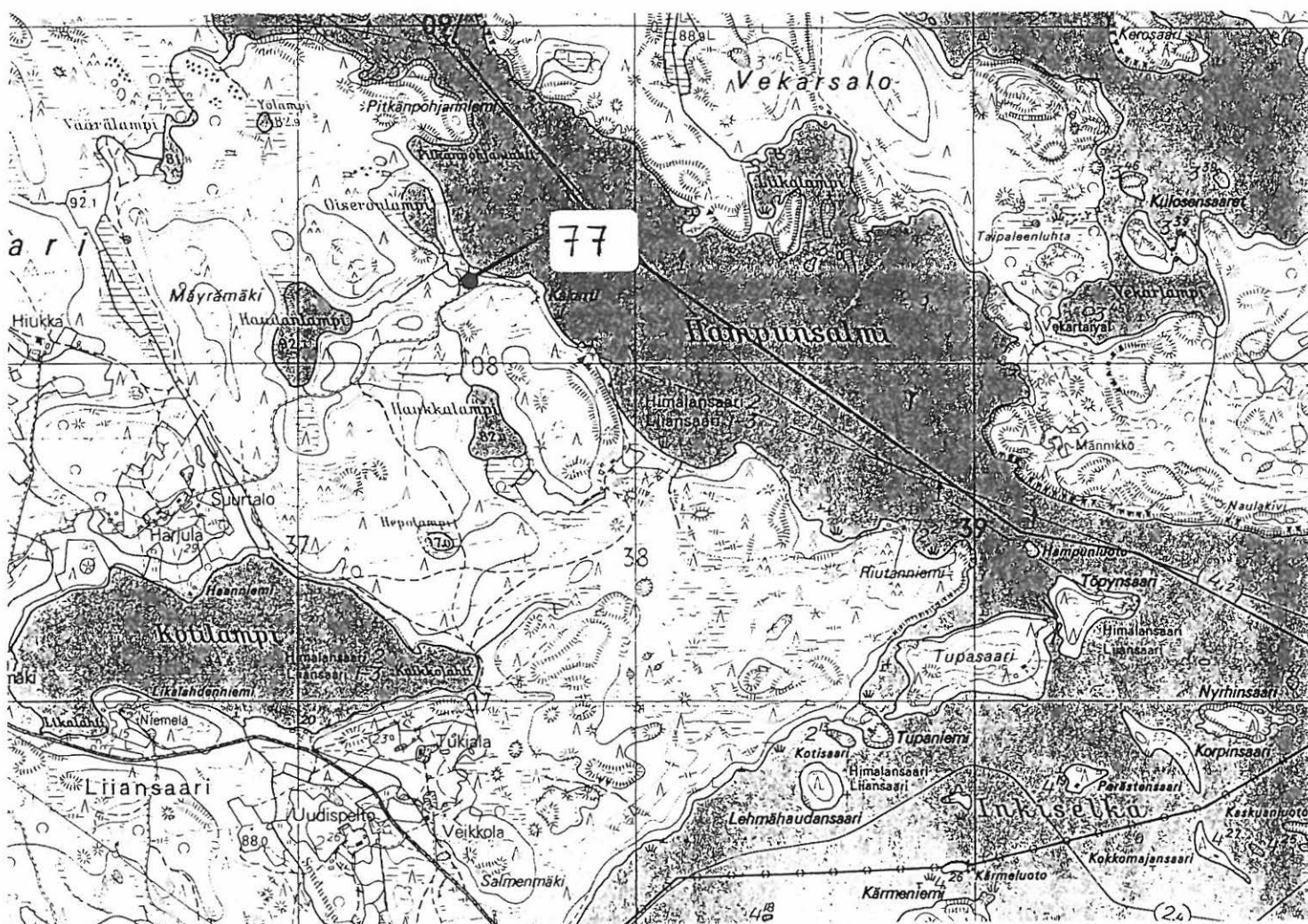


X=6813 55 Y=3508 55 Z=100

RISTIINA [77] Kakatti

kivikautinen asuinpaikka

PK 3141 10 LIJANSAARI 1970

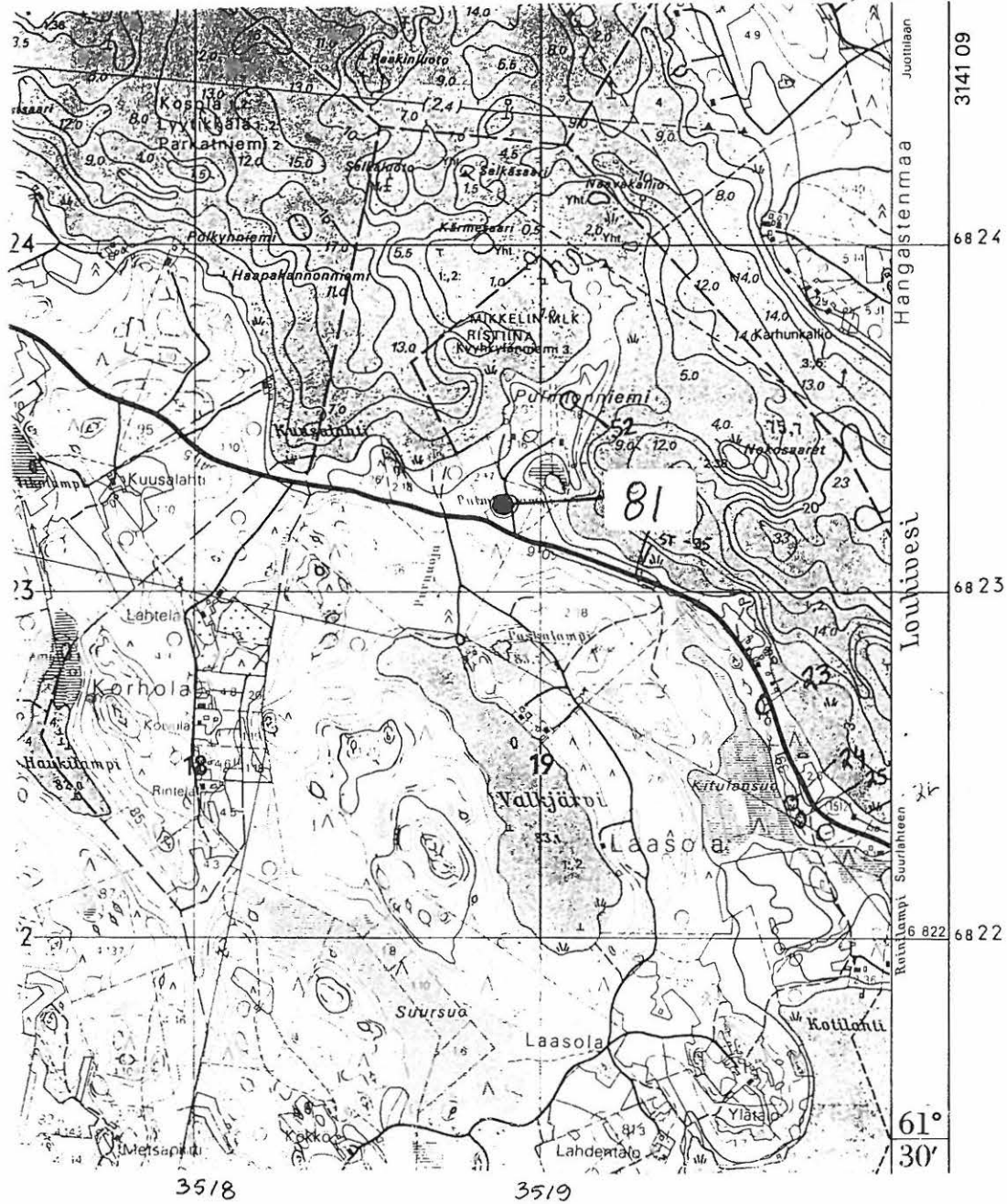


X=6808 25 Y=3537 55 Z=85

RISTIINA (81) Pulmionlampi b

pyyntikuoppia

Pk 3141 06 RISTIINA, 1987

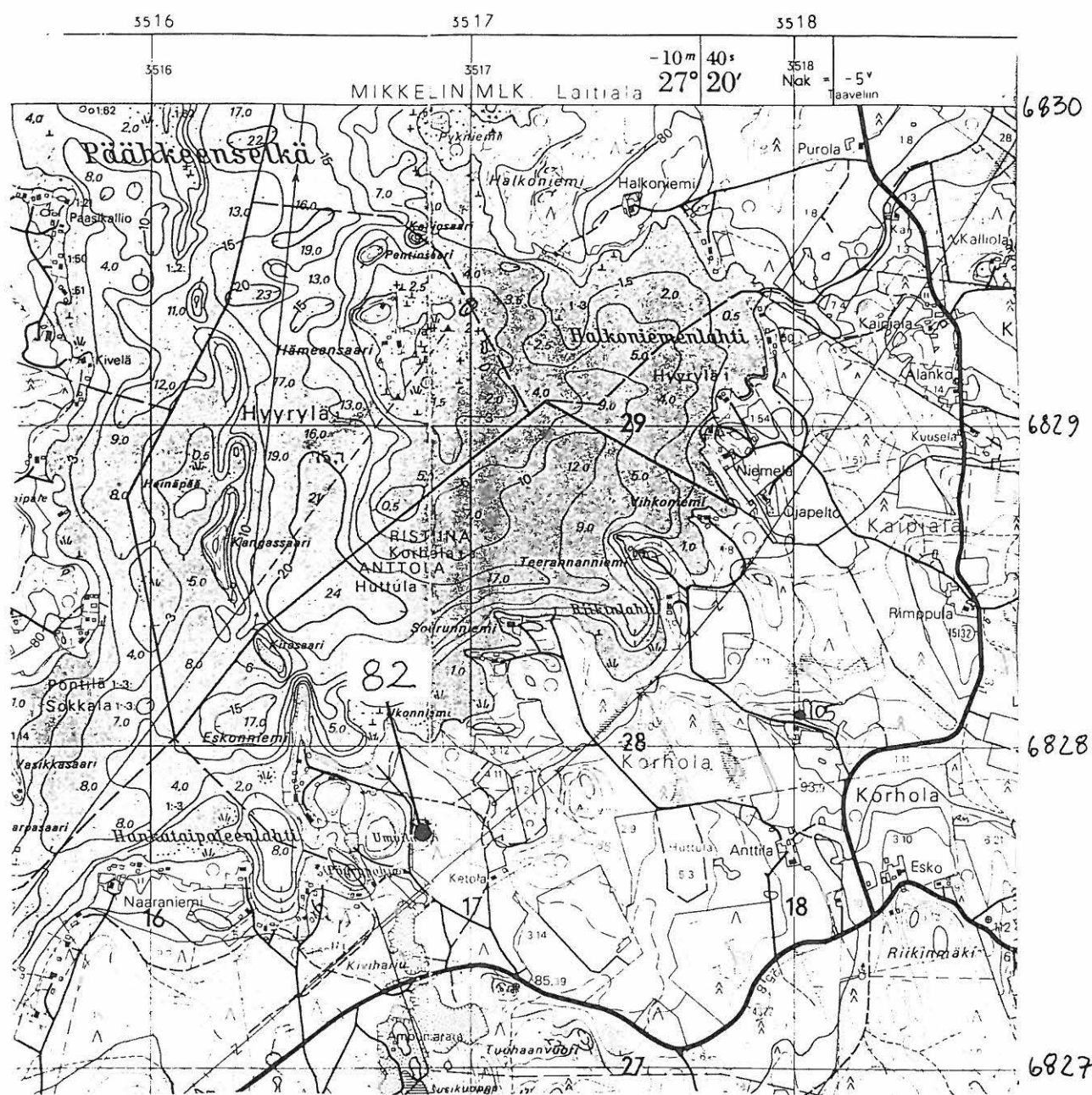


X=6823 25 Y=3518 89 Z=80-82,5

RISTIINA (82) Umpilampi

pyyntikuoppia

Pk 3141 06 RISTIINA, 1987



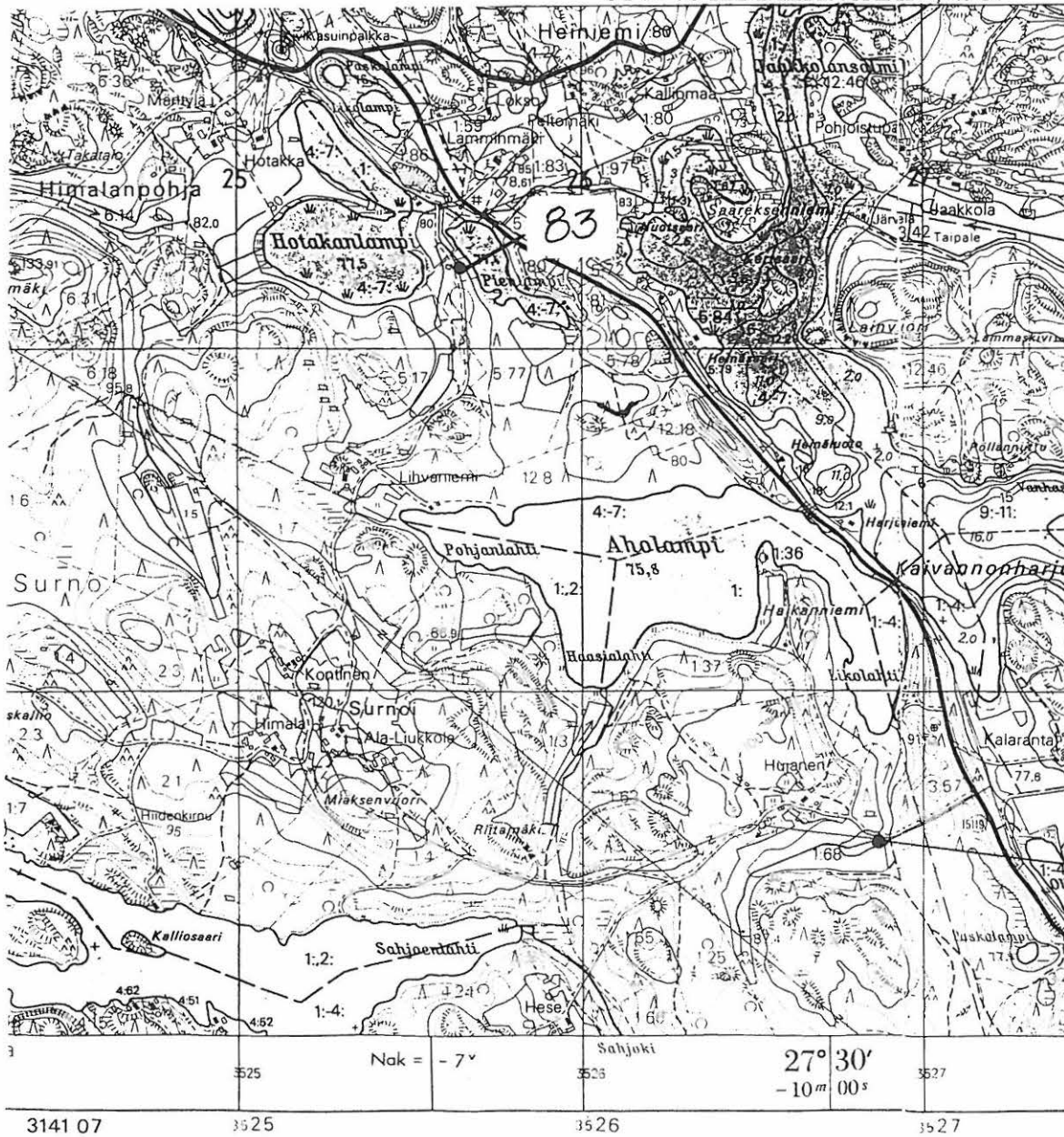
X=6827 74 Y=3516 85 Z=80

liite 3.2.3

RISTIINA (83) Hotakanlampi
RISTIINA Hujanen

pyyntikuoppia
löytöpaikka

3141 08 HIMALANSAARI, 1987



6812

6811

6810

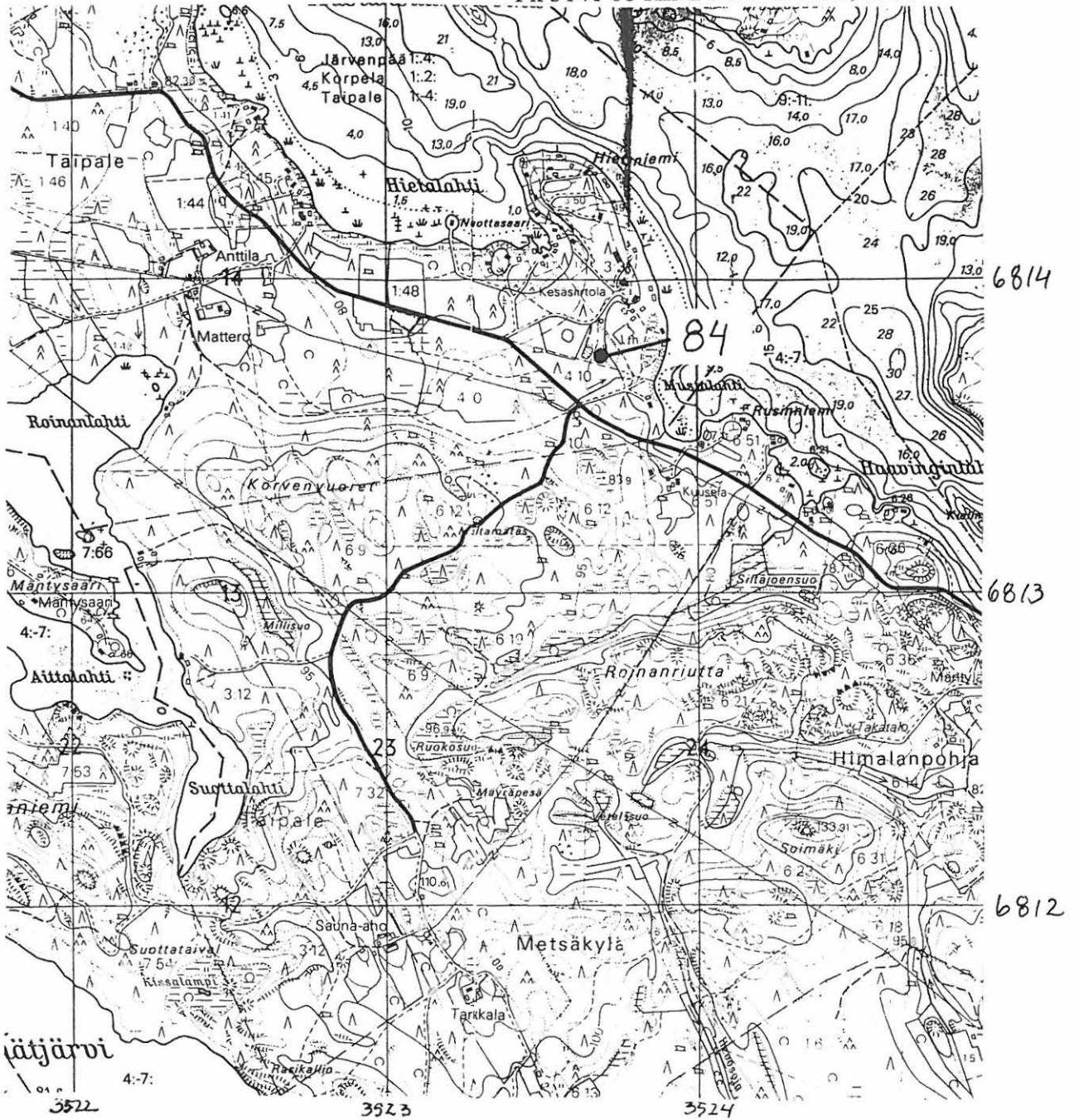
Hujanen

X=6812 24 Y=3525 63 Z=80
X=6810 57 Y=3526 86 Z= alle 80

RISTIINA (84) Mustalahti

varhaismetallikautinen asuinpaikka

Pk 3141 08 HIMALANSAARI, 1987



X=6813 76 Y=3523 67 Z=80-82,5

liite 3.2.5

RISTIINA Vääränpohjanlahti
RISTIINA Kotkakallio a
RISTIINA Kotkakallio b

kivilatomuksia
kivilatomuksia
tervahauta, historiallinen aika

Pk 3141 08 HIMALANSAARI, 1987



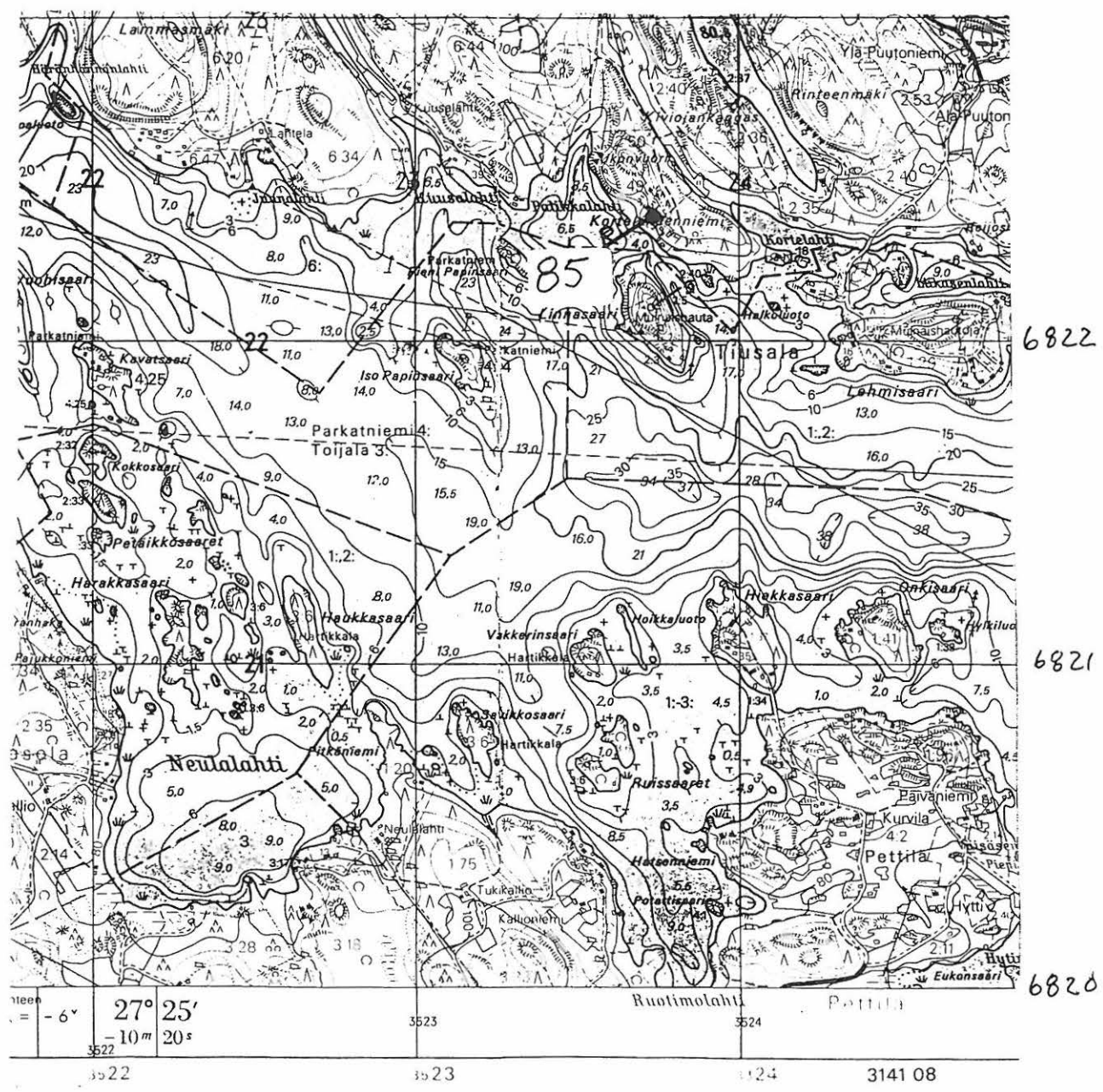
X=6815 76 Y=3528 57 Z=90
X=6815 50 Y=3528 78 Z=90
X=6815 39 Y=3529 09 Z=85

Kotkakallio 6
Kotkakallio a
Vääränpohjanlahti

RISTIINA (85) Korttelahdenniemi

2 rökkiötä, toinen epävarma

Pk 3141 09 LOUHIVESI, 1987



X=6822 38 Y=3523 73 Z=80

RISTIINA Linnaniemi

varhaismetallikautinen ? löytöpaikka

Pk 3141 09 LOUHIVESI, 1987

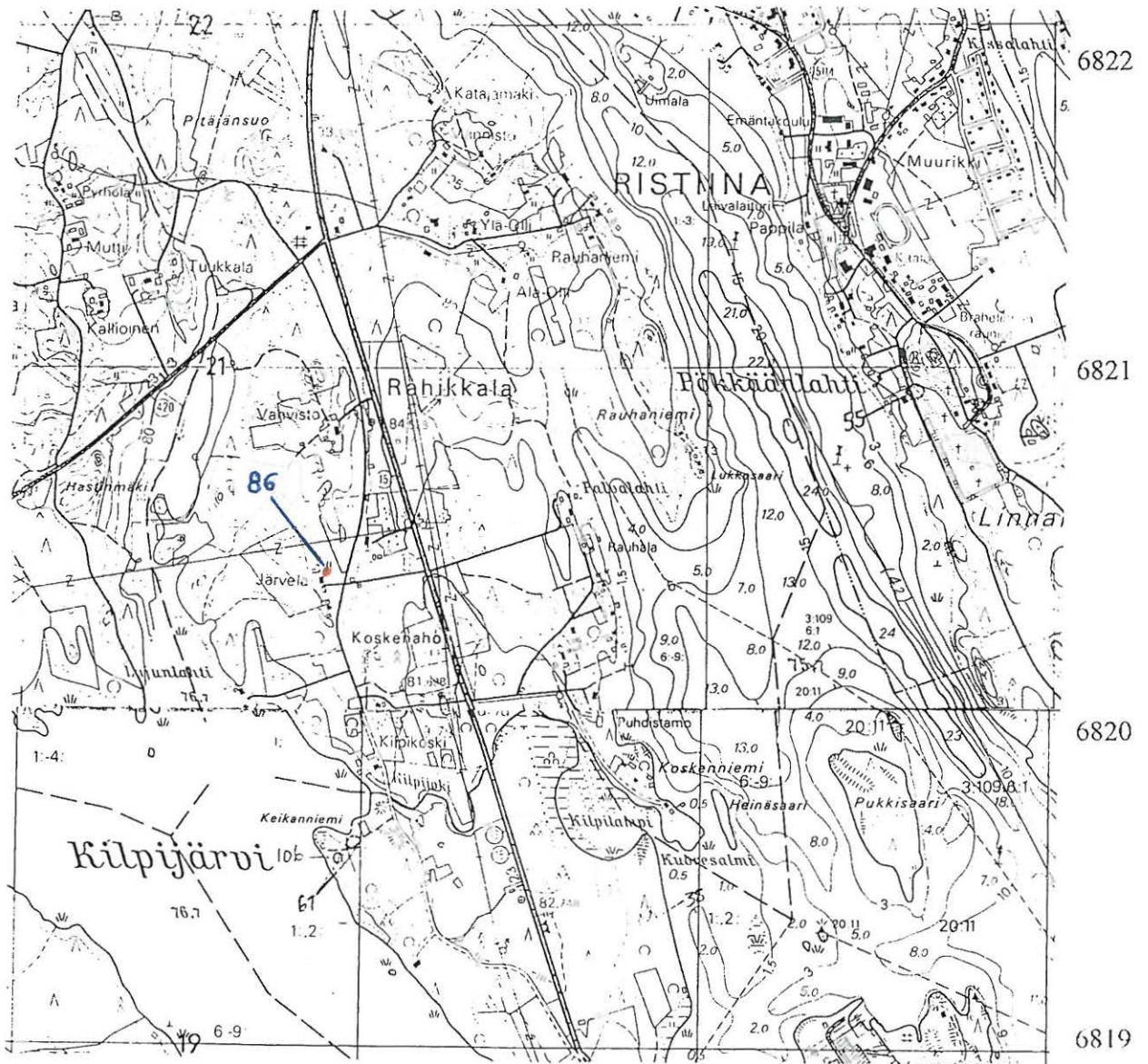


X=6822 96 Y=3521 55 Z=80

RISTIINA 86, Järvelä

Kuppikallio

PK 3141 06 RISTIINA, 1987



3512

3513

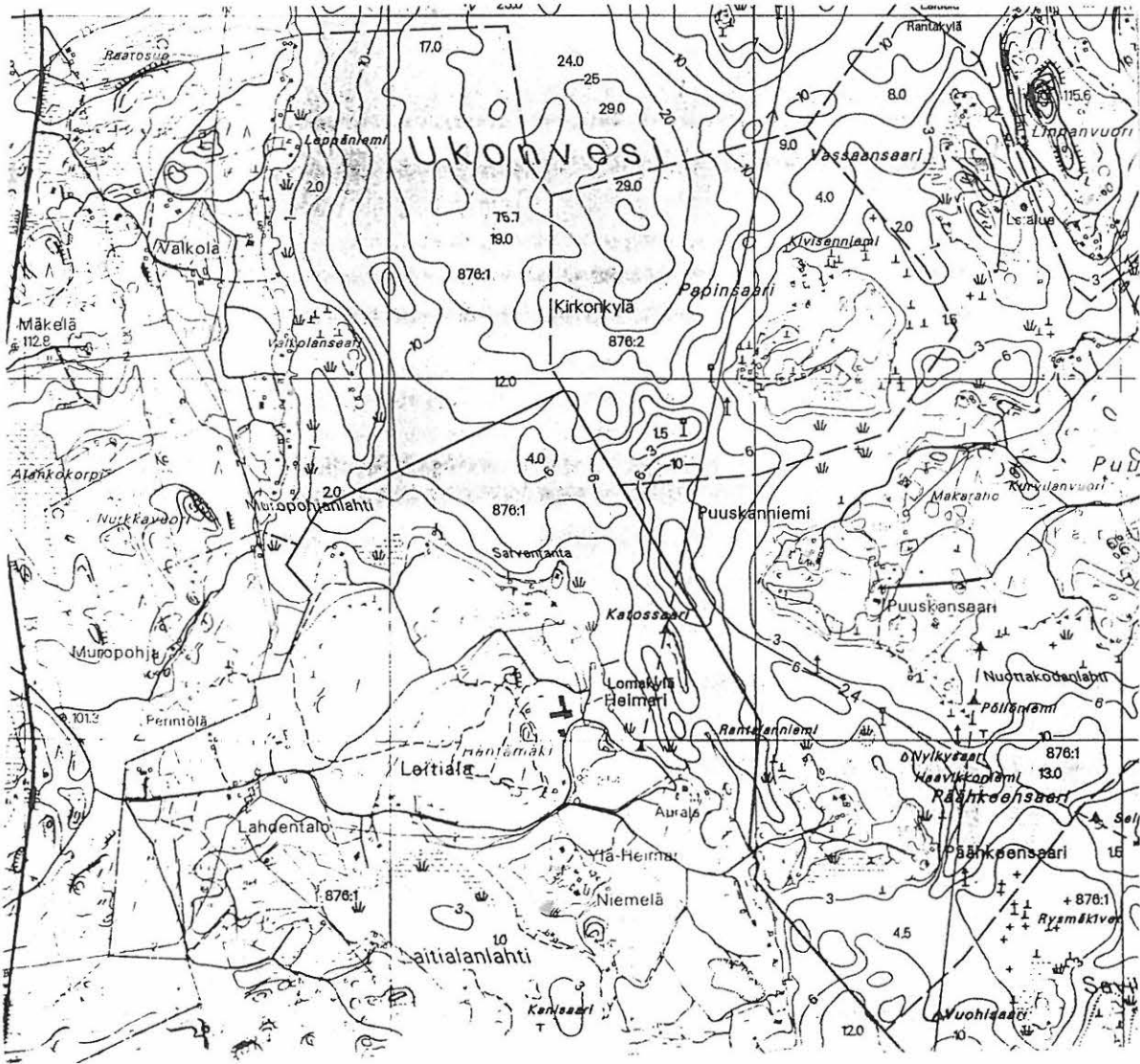
3514

3515

RISTIINA Laitiala, Ylä-Heimari

Ajoittamaton löytöpaikka

PK 3142 04 PORRASSALMI, 1995



3514

3515

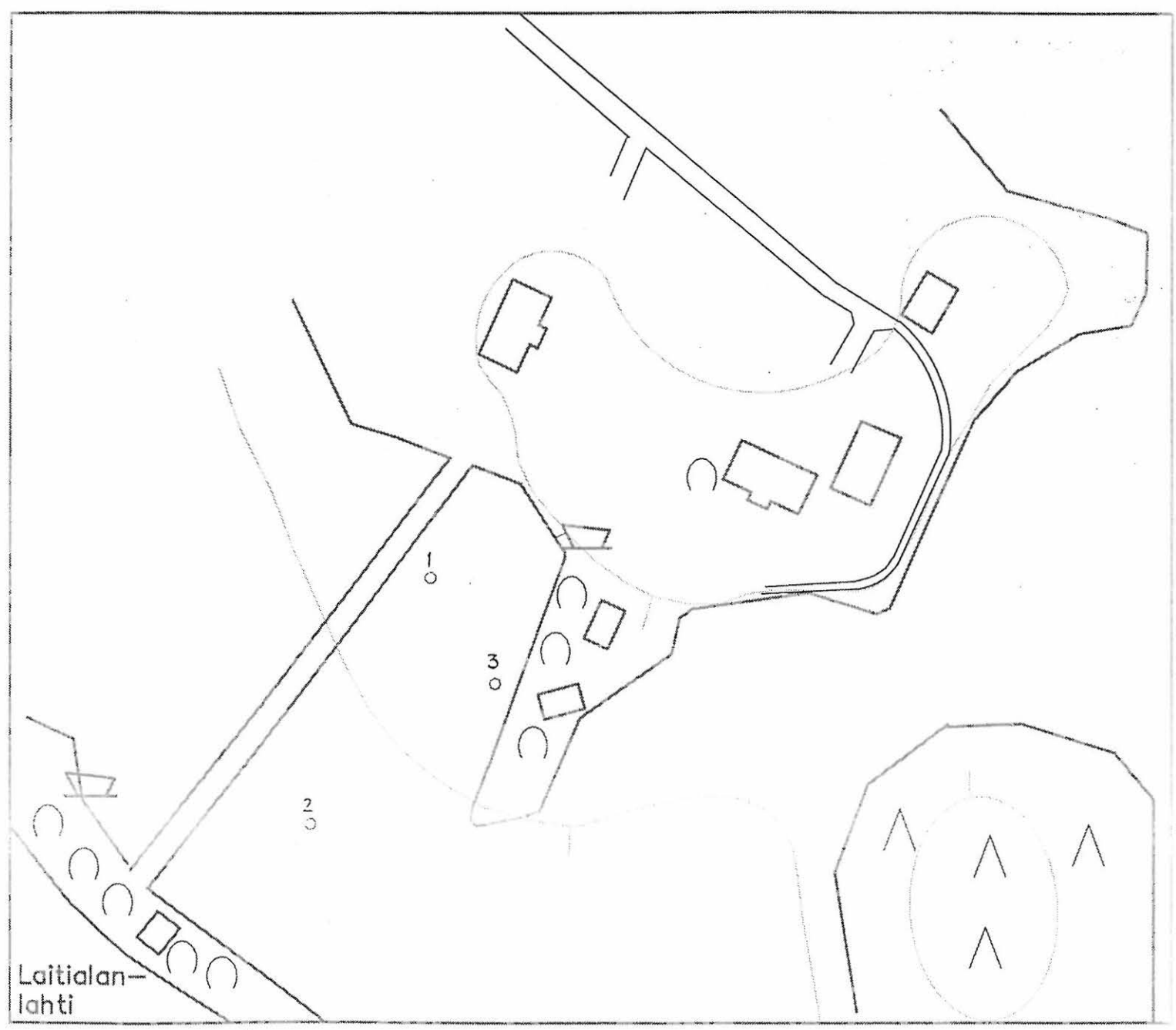
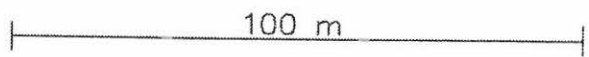
3516

3517

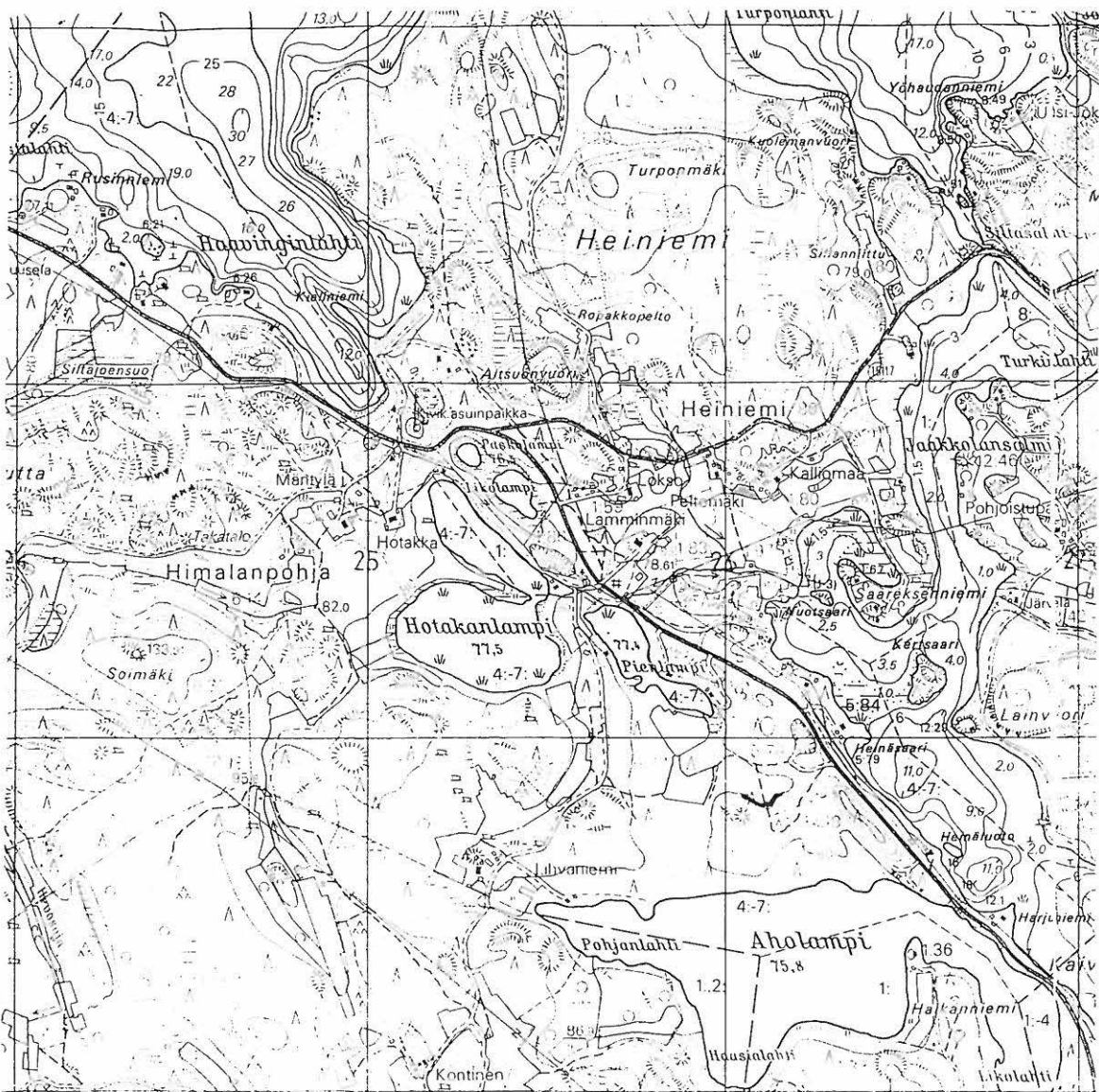
RISTIINA Laitiala, Ylä-Heimari
18.5.1996 R.Karasmaa

Löytökartta

- 1. KM 29840:1, helmi
- 2. KM 29840:2, kolmiosainen helmi
- 3. KM 29840:3, helmi



PK 3141 08 HIMALANSAARI, 1987



6814

6813

6812

6811

3524

3525

3526

3527

PK 3142 05 MIKKELI, 1995



6844

6843

6842

6841

3517

3518

3519

3520

Liite 3.4.1.

RISTIINA, Hartikkala, Hannari
Hartikkala, Nikkarkangas 1

löytöpaikka
löytöpaikka

Pk 3141 08, 1987



3520

3521

3522

3523

6820

6819

6818

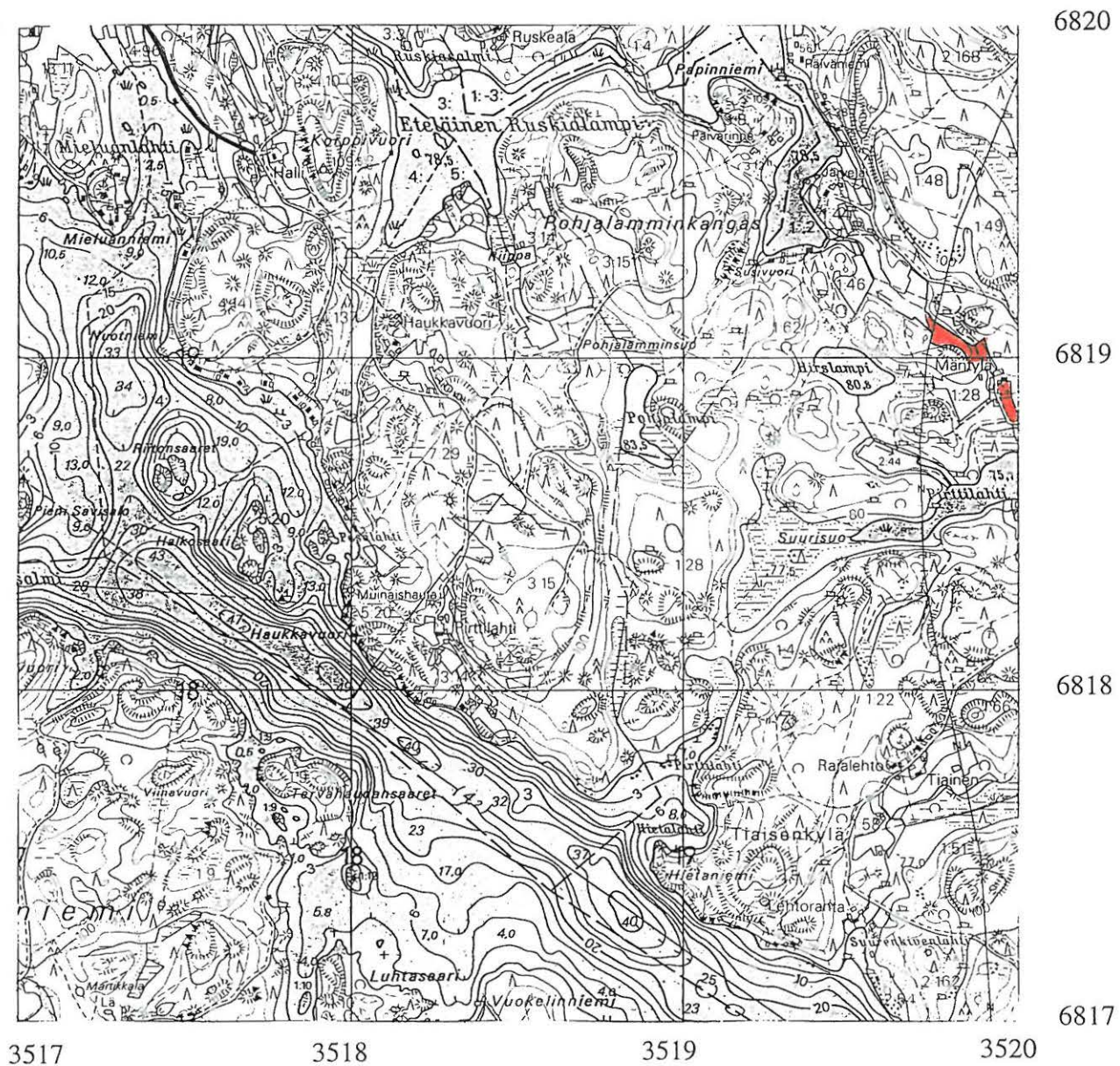
6817

Liite 3.4.2.

RISTIINA, Hartikkala, Mäntylä 1
Hartikkala, Mäntylä 2

löytöpaikka
löytöpaikka

Pk 3141 05, 1987

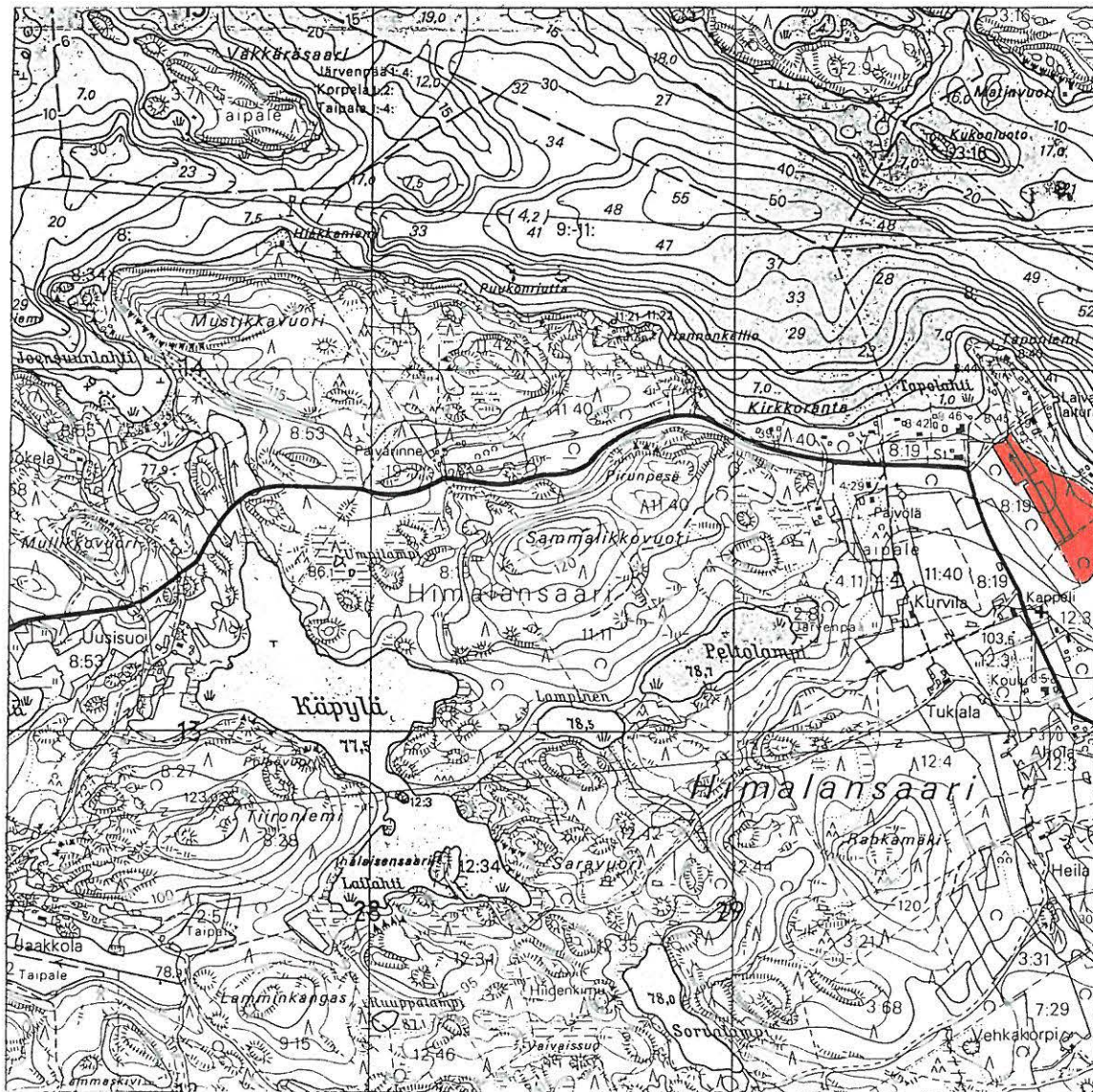


Liite 3.4.3.

RISTIINA, Himalansaari, Kappeli

kaskiraunioita

Pk 3141 08, 1987



6815

6814

6813

6812

3527

3528

3529

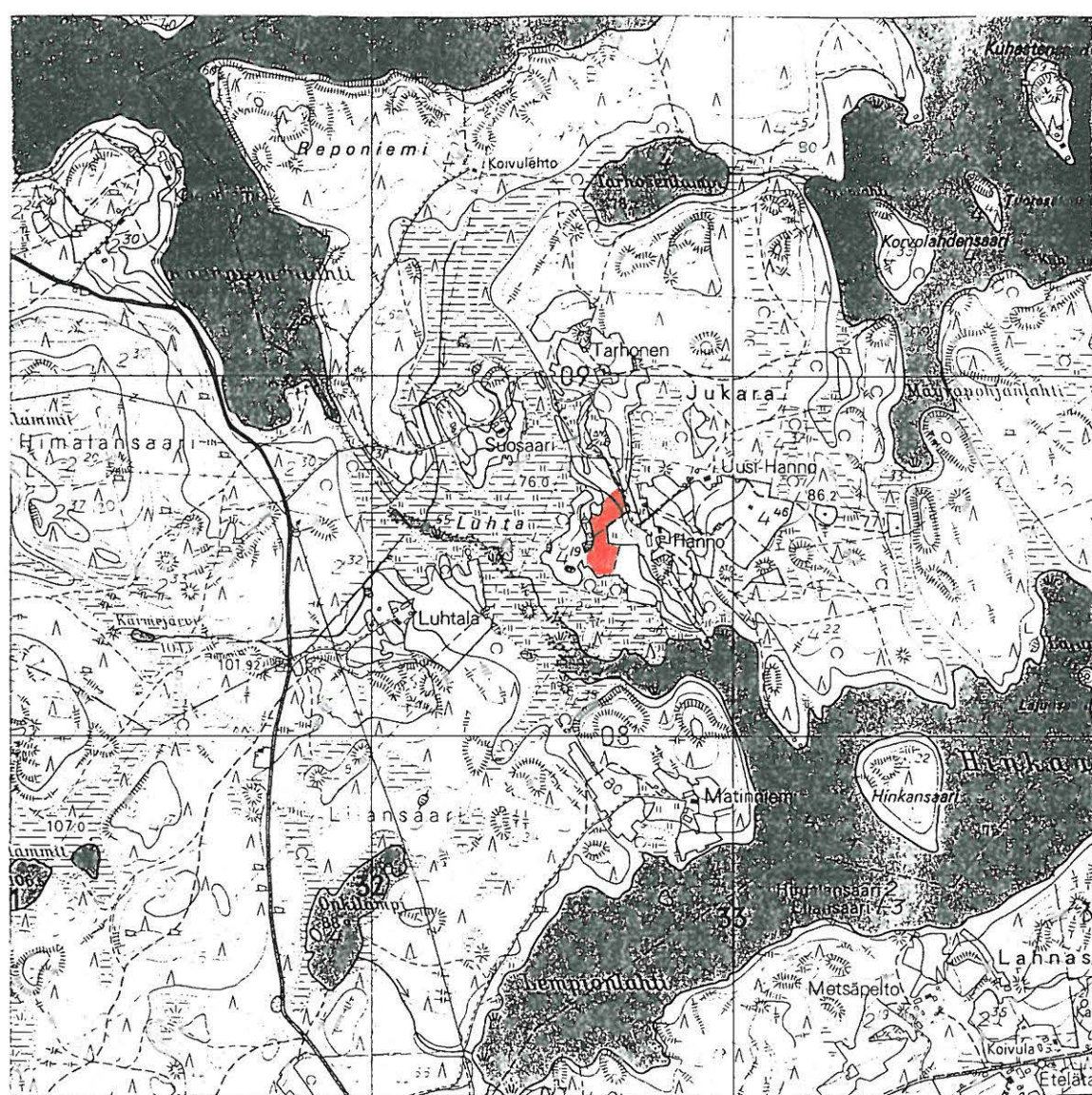
3530

Liite 3.4.4.

RISTIINA, Jukara, Hanno

löytöpaikka

Pk 3141 10, 1970



6810

6809

6808

6807

2531

2532

2533

2534

Liite 3.4.5.

RISTIINA, Jurvansaari, Luostarinsalo

kivilatomus

Pk 3141 11, 1987



6816

6815

6814

6813

3532

3533

3534

3535

Liite 3.4.7.

RISTIINA, Juuritaipale, Koivula
Juuritaipale, Juuritaival
Tiiliruukki

löytöpaikka
löytöpaikka
tiiliruukki

PK 3141 06, 1987



3514

3515

3516

3517

6825

6824

6823

6822

RISTIINAN INVENTOINTI 1996

liite 4.1

4.1 Kivikausi

| | |
|---------------------------|------------------|
| RISTIINA [76] Kuomionkylä | pyyntikuoppia |
| RISTIINA [77] Kakatti | kivikautinen asp |
| RISTIINA [78] Kanalampi | kivikautinen asp |
| RISTIINA [79] Junnalahti | kivikautinen asp |
| RISTIINA [80] Haikanniemi | kivikautinen asp |

RISTIINAN INVENTOINTI 1996

liite 4.2

4.2 Varhainen metallikausi

| | |
|--------------------------------|--------------------------------------|
| RISTIINA (81) Pulmionlampi b | pyyntikuoppia |
| RISTIINA (82) Umpilampi | pyyntikuoppia |
| RISTIINA (83) Hotakanlampi | pyyntikuoppia? |
| RISTIINA (84) Mustalahti | varhaismetallikautinen asuinpaikka |
| RISTIINA (85) Kortelahdenniemi | röykkiöitä |
| RISTIINA Hujanen | löytöpaikka |
| RISTIINA Vääränpohjanlahti | kivilatomuksia |
| RISTIINA Kotkakallio a | kivilatomuksia |
| RISTIINA Kotkakallio b | tervahauta, historiallinen aika |
| RISTIINA Linnaniemi | varhaismetallikautinen ? löytöpaikka |

RISTIINAN INVENTOINTI 1996

Liite 4.3

Rautakauden uudet kohteet

RISTIINA (86) Järvelä, Kuppikallio

RISTIINAN INVENTOINTI 1996

liite 4.4

Luettelo uusista kohteista

Historiallinen aika

MV: RHOA

| | |
|------------------------------------|-------------|
| RISTIINA Hartikkala Hannari | asuinpaikka |
| RISTIINA Hartikkala Mäntylä | asuinpaikka |
| RISTIINA Hartikkala Nikkarkangas | asuinpaikka |
| RISTIINA Jukara Hanno | asuinpaikka |
| RISTIINA Jurvansaari Luostarinsalo | kivilatomus |
| RISTIINA Tiirola Heinikkala | asuinpaikka |
| RISTIINA Tiirola Laukka | asuinpaikka |
| RISTIINA Juuritaipale Koivula | asuinpaikka |
| RISTIINA Juuritaipale Juuritaival | asuinpaikka |
| RISTIINA Juuritaipale Tiiliruukki | tiiliruukki |

RISTIINAN INVENTOINTI 1996

liite 5.1

Dialuettelo

Kivikausi

Diat: 35096 - 35100

| Kuva nro | Kohde, kuvaaja, päivämäärä |
|----------|--|
| 35096 | Ristiina Kuomionkylä, pyyntikuoppa 1, <i>Antti Korpisaari, 150596</i> |
| 35097 | Ristiina: inventointiryhmä: Antti Bilund, E-K Lahti, Tuula Ylilääkkölä, Nina Vitikainen. <i>Antti Korpisaari, 160596</i> |
| 35098 | Ristiina Haikanniemi, kivistinen asp, yleiskuva alueesta, <i>Antti Korpisaari, 170596</i> |
| 35099 | Ristiina Kanalampi, kivistinen asp, yleiskuva alueesta, <i>Antti Korpisaari, 170596</i> |
| 35100 | Ristiina Junnalahti, kivistinen asp, yleiskuva alueesta, <i>Antti Korpisaari, 180596</i> |

RISTIINAN INVENTOINTI 1996

liite 5.2

Dialuettelo

Varhaismetallikausi

Diat: 35105- 35124

Kuvausaika: toukokuu 1996

| Kuva nro | Kohde, suunta, kuvaaja |
|----------|--|
| 35105 | Heiniemi. Työ- ja maisemakuva työskentelyolosuhteista, luminen metsä. |
| 35106 | Himalansaari Haikanniemi. Varhaismetallikautinen asuinpaikka, koekuopan maisemaa Aholammelle, E-W, <i>Marjo Toivanen</i> . |
| 35107 | Himalansaari Haikanniemi. Sama kuin edellä, N-S, <i>Marjo Toivanen</i> . |
| 35108 | Himalansaari Haikanniemi. Sama, N-S, <i>Marjo Toivanen</i> . |
| 35109 | Taipale Mustalahti. Varhaismetallikautinen asuinpaikka. Työkuva. Keramiikan palasia auratulla niityllä, <i>Marjo Toivanen</i> . |
| 35110 | Taipale Mustalahti, varhaismetallikautinen asuinpaikka. Inventointilöydöt, keramiikkaa ja kvartsia kuvan oikeasta yläreunasta auratulta niityltä, N-S, <i>Marjo Toivanen</i> . |
| 35111 | Toijola Kotkakallio a, kivilatomuksia rinteessä keskuskiven ympärillä, E-W, <i>Marjo Toivanen</i> . |
| 35112 | Toijola Kotkakallio a, keskuskivi, latomuksia ympärillä, E-W, <i>Marjo Toivanen</i> . |
| 35113 | Toijola Kotkakallio a, kivilatomus samalta alueelta kuten edellä, W-E, <i>Marjo Toivanen</i> . |
| 35114 | Toijola Kotkakallio a, keskuskivi, latomuksia ympärillä, E-W, <i>Marjo Toivanen</i> . |
| 35115 | Toijola Kotkakallio a, kivilatomus samalta alueelta kuten edelliset, N-S, <i>Marjo Toivanen</i> . |
| 35116 | Toijola Kotkakallio a, kivilatomus samalta alueelta kuten edellä, E-W, <i>Marjo Toivanen</i> . |
| 35117 | Toijola Kotkakallio a, kivilatomuksia rinteessä kallion päällä, samalta alueelta kuin edelliset, S-N, <i>Marjo Toivanen</i> . |
| 35118 | Toijola Vääräpohjanlahti, kivilatomus rinteessä, S-N, <i>Marjo Toivanen</i> . |
| 35119 | Hangastenmaa Kortelahdenniemi, matala, ajoittamaton röykkiö, W-E, <i>Marjo Toivanen</i> . |
| 35220 | Toijola Kotkankallio b, tervahauta historialliselta ajalta, <i>Marjo Toivanen</i> . |
| 35221 | Tiusala Linnasaari, Tunnettu varhaismetallikautinen röykkiö, W-E, <i>Marjo Toivanen</i> . |
| 35222 | Juottila Linnaniemi, varhaismetallikautinen asuinpaikka. Kvartsia pienestä hiekkakuopasta, S-N, <i>Marjo Toivanen</i> . |
| 35223 | Juottila Linnaniemi, varhaismetallikautinen asuinpaikka. Kvartsia tieltä, <i>Marjo Toivanen</i> . |
| 35224 | Korhola Umpilampi, pyyntikuoppa. Työkuva, S-N, <i>Marjo Toivanen</i> . |

RISTIINAN INVENTOINTI 1996
Dialuettelo
Rautakausi
Diat: 35101- 35104

liite 5.3

| Kuva nro | Kohde, suunta, kuvaaja, päivämäärä |
|----------|---|
| 35101 | Laitiala Ylä-Heimari, yleiskuva helmien löytöpaikasta, SW-NE, <i>Teemu Mökkönen 18.5. 1996</i> |
| 35102 | Laitiala Ylä-Heimari, yleiskuva helmien löytöpaikasta, SE-NW, <i>Teemu Mökkönen 18.5. 1996</i> |
| 35103 | Heiniemi Peltomäki, yleiskuva reiällisen painokivenpuolikkaan, rautakaudentyypin keramiikan ja pii-palasen löytöpaikasta, SE-NW, <i>Tuija Kirkinen 17.5. 1996</i> |
| 35104 | Heiniemi Peltomäki, pintapöimintää Peltomäen tilan päärakennuksen läheisyydessä, S-E, <i>Tuija Kirkinen 17.5. 1995</i> |

RISTIINAN INVENTOINTI 1996

Dialuettelo

Historiallinen aika

MV: RHOA

Diat: 37809-37815

| Kuva nro | Kohde, suunta, kuvaaja, päivämäärä |
|----------|--|
| 37809 | Hartikkala Mäntylä 1, yleiskuva peltoalueelle 2, naarmupintaisen keramiikan löytöpaikka, N-S, <i>Matti Nieminen, 15.5.1996</i> |
| 37810 | Hartikkala Nikkarkangas, yleiskuva peltoalueelle, liitupiipun katkelmien löytöpaikka, W-E, <i>Matti Nieminen, 15.5.96</i> |
| 37811 | Jukara Hanno, Vanhapelto, ”pajan”paikka, NE-SW, <i>Matti Nieminen, 17.5.1996</i> |
| 37812 | Jurvansaari Luostarinsalo, yleiskuva kivilatomuksesta, S-N, <i>Matti Nieminen, 18.5.1996</i> |
| 37813 | Tiirola Heinikkala, yleiskuva peltoalueelle, S-N, <i>Matti Nieminen, 18.5.1996</i> |
| 37814 | Tiirola Laukka, ”pajan” perustukset, E-W, <i>Matti Nieminen, 18.5.1996</i> |
| 37815 | Juuritaipale Koivula, yleiskuva peltoalueelle, W-E, <i>Matti Nieminen, 18.5.1996</i> |

RISTIINAN INVENTOINTI 1996

liite 6.1

Negatiiviluettelo

Kivikausi

Negatiivit 104947 - 104955

| Kuva nro | Kohde, suunta, kuvaaja, päivämäärä |
|----------|---|
| 104947 | Ristiina Kuomionkylä, pyyntikuoppa 1, <i>Tuula Ylilääkkölä, 15.05.1996</i> |
| 104948 | Ristiina Kuomionkylä, pyyntikuoppa 2, mittatikkuna kuopassa Eeva-Kristiina Lahti. <i>Tuula Ylilääkkölä, 150596</i> |
| 104949 | Ristiina Haikanniemi, kivikautinen asp, yleiskuva, <i>Tuula Ylilääkkölä, 170596</i> |
| 104950 | Ristiina Haikanniemi, kivikautinen asp, yleiskuva, <i>Tuula Ylilääkkölä, 170596</i> |
| 104951 | Ristiina Kanalampi, kivikautinen asp, yleiskuva, <i>Tuula Ylilääkkölä, 170596</i> |
| 104952 | Ristiina Junnalahti, kivikautinen asp, yleiskuva, <i>Tuula Ylilääkkölä, 180596</i> |
| 104953 | Ristiina Kakatti, kivikautinen asp, yleiskuva, S-N, <i>Tuula Ylilääkkölä, 190596</i> |
| 104954 | Ristiina Kakatti, kivikautinen asp, yleiskuva, NE-SW, <i>Tuula Ylilääkkölä, 190596</i> |
| 104955 | Ristiina Kakatti, kivikautinen asp, yleiskuva, SW-NE, <i>Tuula Ylilääkkölä, 190596</i> |

RISTIINAN INVENTOINTI 1996

liite 6.2

Luettelo mustavalkokuvista

Varhaismetallikausi

Kuvat: 104960- 104972

Kuvasaika: toukokuu 1996

| Kuva nro | Kohde, suunta, kuvaaja |
|---------------------|---|
| 104960 | Himalansaari Haikanniemi, varhaismetallikautinen asuinpaikka, koekuopan ympäristöä, N-E, <i>Marjo Toivanen</i> . |
| <i>ruutu</i> 104961 | Himalansaari Haikanniemi, sama kuin edellä, koekuopan ympäristöä Aholammelle, E- W, <i>Marjo Toivanen</i> . |
| 104962 | Taipale Mustalahti, varhaismetallikautinen asuinpaikka, inventointilöydöt, keramiikkaa ja kvartsia kuvan oikeasta yläreunasta auratulta niityltä. N- S, <i>Marjo Toivanen</i> . |
| 104963 | Taipale Mustalahti, sama kuin edellä. Mika ja Tanja löytöpaikan kohdalla, <i>Marjo Toivanen</i> . |
| 104964 | Toijola Kotkakallio a, kivilatomuksia rinteessä, E-W, <i>Marjo Toivanen</i> . |
| 104965 | Toijola Kotkakallio a, keskuskivi, kivilatomuksia ympärillä, E-W, <i>Marjo Toivanen</i> . |
| 104966 | Toijola Kotkakallio a, kuten edellä, latomus rinteessä, N-S, <i>Marjo Toivanen</i> . |
| 104967 | Toijola Kotkakallio a, sama, keskuskivi, N-S, <i>Marjo Toivanen</i> . |
| 104968 | Toijola Kotkakallio a, sama, S- N, <i>Marjo Toivanen</i> . |
| 104969 | Toijola Kotkakallio a , sama, pienempiä kiviä ladottuna suuremman kiven päälle, S-N, <i>Marjo Toivanen</i> . |
| 104970 | Toijola Kotkakallio a, sama kuin edellä. Kivilatomus alempana rinteessä, S-N, <i>Marjo Toivanen</i> . |
| 104971 | Toijola Vääräpohjanlahti, kivilatomus rinteessä, S-N, <i>Marjo Toivanen</i> . |
| 104972 | Hangastenmaa Kortelahdenniemi, matala rökkiö, W-E, <i>Marjo Toivanen</i> . |
| 104973 | Tiusala Linnasaari, Tunnettu varhaismetallikautinen rökkiö, W-E, <i>Marjo Toivanen</i> . |
| 104974 | Juottila Linnaniemi, varhaismetallikautinen asuinpaikka. Kvartsia hiekkakuopasta, S-N, <i>Marjo Toivanen</i> . |
| 104975 | Juottila Linnaniemi, sama kuin edellä. Kvartsia tiellä, SE-NW, <i>Marjo Toivanen</i> . |
| 104976 | Korhola Umpilampi, pyyntikuoppa. Työkuva, N-S, <i>Marjo Toivanen</i> . |
| 104977 | Korhola Umpilampi, sama. Yksi alueen pyyntikuopista, W-E, <i>Marjo Toivanen</i> . |

RISTIINAN INVENTOINTI 1996

liite 6.3

Negatiiviluettelo**Rautakausi****Negatiivit: 104 956- 104 959**

| Kuva nro | Kohde, suunta, kuvaaja, päivämäärä |
|----------|--|
| 104 956 | Ristiina (86) Järvelä, yleiskuva kuppikalliosta, N-S, <i>Risto Karasmaa 15.5. 1996</i> |
| 104 957 | Ristiina (86) Järvelä, lähikuva kupista, <i>Risto Karasmaa 15.5 1996</i> |
| 104 958 | Laitiala Ylä-Heimari, yleiskuva helmien löytöpaikasta, SW-NE, <i>Risto Karasmaa 18.5. 1996</i> |
| 104 959 | Laitiala Ylä-Heimari, yleiskuva helmien löytöpaikasta, NE-SW, <i>Risto Karasmaa 18.5. 1996</i> |

RISTIINAN INVENTOINTI 1996

liite 6.4

Negatiiviluettelo

Historiallinen aika

MV: RHOA

Negatiivit: 116 264- 116 280

| Kuva nro | Kohde, suunta, kuvaaja, päivämäärä |
|----------|---|
| 116 264 | Hartikkala Mäntylä 1, yleiskuva peltoalueelle 2, SW-NE, Arto Turjamaa, 15.5.1996 |
| 116 265 | Hartikkala Mäntylä 2, yleiskuva peltoalueelle 3, S-N, Arto Turjamaa, 15.5.1996 |
| 116 266 | Hartikkala Mäntylä 2, yleiskuva peltoalueelle 4, W-E, Arto Turjamaa, 15.5.1996 |
| 116 267 | Hartikkala Nikkarkangas, yleiskuva peltoalueelle, liitupiipun katkelmien löytöpaikka, W-E, Arto Turjamaa, 15.5.1996 |
| 116 268 | Hartikkala Nikkarkangas, yleiskuva peltoalueelle, SE-NW, Arto Turjamaa, 15.5.1996 |
| 116 269 | Jukara Hanno, peltoalue 1, NW-SE, Arto Turjamaa, 17.5.1996 |
| 116 270 | Jukara Hanno, peltoalue 1, SE-NW, Arto Turjamaa, 17.5.1996 |
| 116 271 | Jukara Hanno, peltoalue 2, E-W, Arto Turjamaa, 17.5.1996 |
| 116 272 | Jukara Hanno, pellot erottava tie, NE-SW, Arto Turjamaa, 17.5.1996 |
| 116 273 | Jurvansaari Luostarinsalo, kivilatomus, S-N, Arto Turjamaa, 18.5.1996 |
| 116 274 | Jurvansaari Luostarinsalo, lähikuva kivilatomuksesta, NE-SW, Arto Turjamaa, 18.5.1996 |
| 116 275 | Tiirola Heinikkala, yleiskuva peltoalueelle, NW-SE, Arto Turjamaa, 18.5.1996 |
| 116 276 | Tiirola Heinikkala, yleiskuva tilan rakennusten suuntaan, E-W, Arto Turjamaa, 18.5.1996 |
| 116 277 | Tiirola Laukka, niittyalueen vanhoja rakennuksia, SE-NW, Arto Turjamaa, 18.5.1996 |
| 116 278 | Tiirola Laukka, niittyalueen kiviladelmia, NE-SW, Arto Turjamaa, 18.5.1996 |
| 116 279 | Tiirola Laukka, ”pajan” perustuksia, E-W, Arto Turjamaa, 18.5.1996 |
| 116 280 | Juuritaipale Koivula, yleiskuva peltoalueelle, SW-NE, Arto Turjamaa, 19.5.1996 |

RISTIINA [76] Kuomionkylä

1996



KUVA: 104947 PYVNTIKUOPPA I



KUVA: 104948 PYVNTIKUOPPA 2. E-K LAHTI

RISTIINA [78] Kanlampi

1996



KUVA: 104951 KIVIKATTINEN ASP - YLEISKUVA

RISTIINA [79] Junnalahti

1996



KUVA: 104952 löydöt punelinpylvään juuresta.

RISTIINA [77] Kakatti

1996



KUVA: 104953 ASP, LÖYDÖT TIENPÄINÄSTÄ. S-N



KUVA: 104954 ASP, LÖYDÖT TIENPÄINÄSTÄ. NE-SW

RISTIINA [77] Kakatti

1996



Kuva: 104955 ASP, LÖYDÖT TÄNDINNASTA SW-NE

RISTIINA, [80] Haikanniemi

1996



KUVA: 104949 KIVIKAUTINEN ASP - YLEISKUVA



KUVA: 104950 KIVIKAUTINEN ASP - YLEISKUVA

RISTIINA Himalansaari Haikanniemi
KM 29835

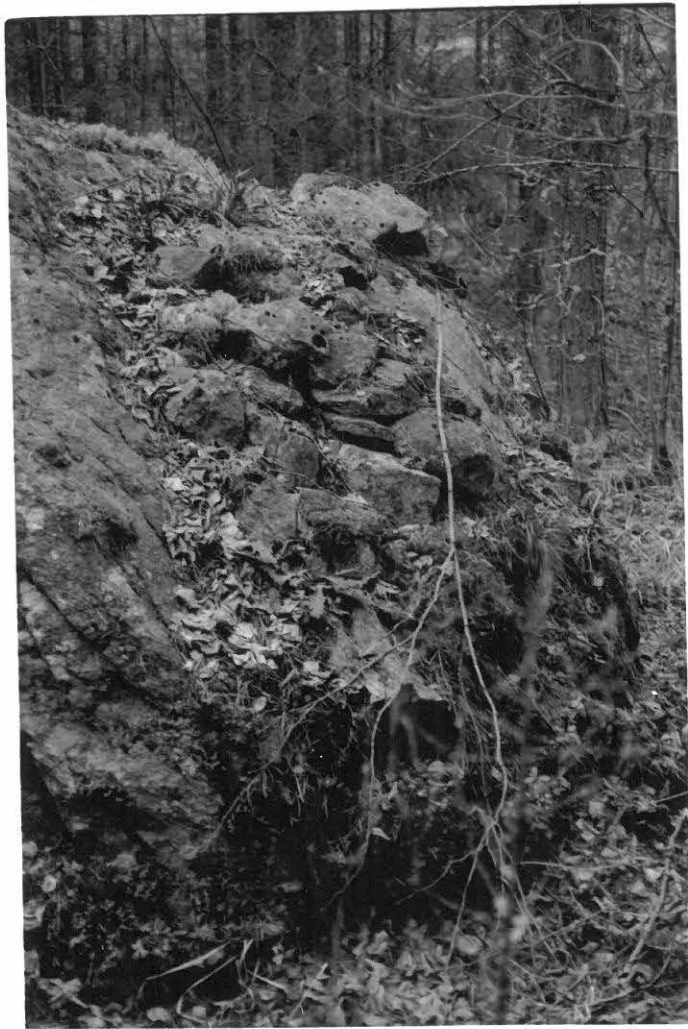


104960 Varhaismetallikautinen asuinpaikka.
Koekuopan ympäristöä, kuva etelään.

RISTIINA Taipale Mustalahti 84
KM 29836



104962 Varhaismetallikautinen asuinpaikka. Inventointi-
löydöt, kvartssia ja keramiikkaa kuvan yläreunasta
auratulta pellolta. Kuva etelään.



104969 Kivilatomuksia rinteessä. Pienempiä kiviä ladottu suuremman kiven päälle. Kuva pohjoiseen.



104970 Kivilatomus samalta alueelta kuin edellinen, latomus alempana rinteessä. Kuva pohjoiseen.

RISTIINA Toijola Vääränpohjanlahti



104 971 Kivilatomus rinteessä. Kuva pohjoiseen.

RISTIINA Hangastemua Kortelahdenniemi 85



104 972 Matala röykkiö. Kuva itään.

RISTIINA Tiusala Linnasaari



104 973 Tunnettu pronssikautinen röykkiö. Kuva itään.

RISTIINA Juottila Linnaniemi
KM 29838



104 974 Varhaismetallikautinen asuinpaikka. Kvartssia pienestä hiikkakuopasta. Kuva pohjoiseen.

RISTII NA Juttila Linnaniemi
KM 29838



104 975 Varhaismetallikautinen asuinpaikka. Kvartsia tieltä
hiekkakuopan (ks. edellinen kuva) vierestä. (Luoteeseen.)

RISTIINA Korhola Umpilampi 82



104 977 Pyyntikuoppa alueelta, jossa useampia (5 inventoitua)
vastaavantaisia. Kuva itään.

RISTIINA [86] JÄRVELÄ
1996



Yleiskuva KuppiKalliosta, N-S (negatiivi 104 956)



Lähiokuva Kupista (negatiivi 104 957)

RISTIINA LAITIALA YLÄ-HEIMARI
1996



Yleiskuva helmien löytöpaikasta (negatiivi 104 958)
SW-NE



Yleiskuva helmien löytöpaikasta, NE-SW (negatiivi 104 959)