



METSÄHALLITUS

Rokuan kansallispuiston arkeologinen inventointi 2007

Ville Laurila, harjoittelija/arkeologian opiskelija, Metsähallitus
Jari Okkonen, arkeologi, Oulun yliopisto

KUVAILULEHTI

JULKAISIJA		JULKAISUAIKA	
TOIMEKSIANTAJA	Metsähallitus	HYVÄKSYMISPÄIVÄMÄÄRÄ	31.12.2007
LUOTTAMUKSELLISUUS	Julkinen	DIAARINUMERO	4690/41/2007
SUOJELUALUETYYPPI/ SUOJELUOHJELMA	kansallispuisto, Natura 2000		
ALUEEN NIMI	Rokua		
NATURA 2000-ALUEEN NIMI JA KOODI	Rokua FI1102608		
ALUEYKSIKKÖ	Pohjanmaan luontopalvelut		
TEKIJÄ(T)	Ville Laurila, Jari Okkonen		
JULKAISUN NIMI	Rokuan kansallispuiston arkeologinen inventointi 2007		
TIIVISTELMÄ	<p>Alueen arkeologisessa inventoinnissa löytyi kolme esihistoriallisen ajan kohdetta, yksi pyyntikuoppaketju ja kaksi tuntematonta kuoppakohdetta. Historiallisen ajan kohteista tervahautoja löytyi suhteellisen pieneltä inventointialueelta yhdeksän kappaletta. Alueen kulttuuriperinnölle onkin leimaavinta tervahautojen suhteellisen suuri määrä. Lisäksi inventoinnissa havaittiin muutamia tuntemattomia historiallisen ajan kuoppakohteita. Alueen etelärajalla kulkee historiallinen Keisarintie, jonka varressa on vanha rajakivi.</p>		
AVAINSANAT	esihistoria, historiallinen aika, pyyntikulttuuri, tervanpoltto, Keisarintie		
MUUT TIEDOT			
SARJAN NIMI JA NUMERO			
ISSN		ISBN (NIDOTTU)	
		ISBN (PDF)	
SIVUMÄÄRÄ	43 s.	KIELI	Suomi
KUSTANTAJA		PAINOPAIKKA	
JAKAJA	Metsähallitus, luontopalvelut	HINTA	

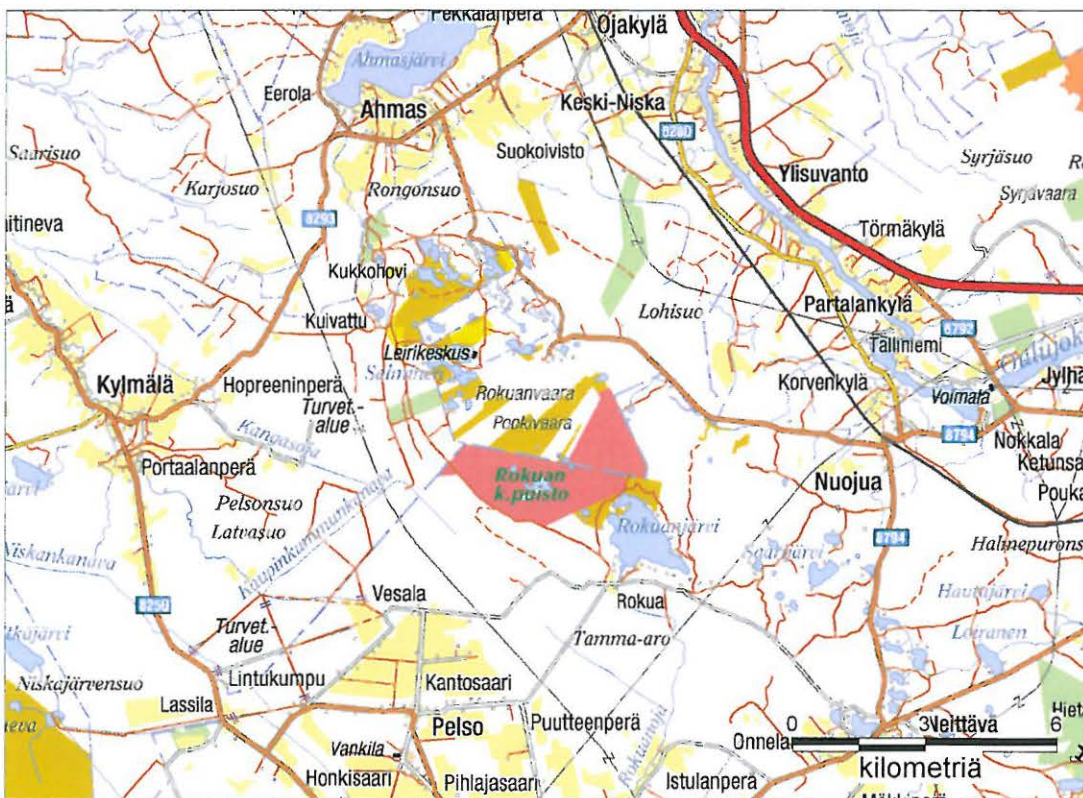
SISÄLLYS

1. JOHDANTO.....	4
2. KOHTEET	6
1. MUHOS, KOTALAMPI	6
2. UTAJÄRVI, SALMINEN	8
3. MUHOS, PALOAUKIA 1.....	10
4. MUHOS, KISSALAMPI	12
5. VAALA,MAITOLAMPI.....	14
6. VAALA, PIIRAINPERÄ	16
7. VAALA, KOLMOSET.....	18
8. VAALA, ISOKIVI	20
9. MUHOS, KÖRRINLAMPI	22
10. MUHOS, KIRVESNIEMI	24
11. MUHOS,KIRVESJÄRVI 1	26
12. MUHOS,KIRVESJÄRVI 2	28
13. MUHOS, SYVÄJÄRVI.....	30
14. MUHOS, IRVI-AHVEROINEN	32
15. MUHOS, SAARINEN	34
16. MUHOS,PALOAUKIA 2.....	36
17. MUHOS,KEISARINTIE	38
3. TULOSTEN TARKASTELU JA JOHTOPÄÄTÖKSET	40
Liite 1: luettelo kohteista	41
Liite 2: luettelo valokuvista	42
Liite 3: Rokuan inventoidut kohteet.....	43

*Muuttokortit, kartoitus ja vaalan
osalla apu-ohjelmistoon
- 7.2.2008 km*

1. JOHDANTO

Inventointialueen kuvaus. Rokuan kansallispuisto sijaitsee Vaalan, Utajärven ja Muhoksen kuntien alueella. Kansallispuiston koko on noin neljä neliökilometriä, laajennusosat ja muut Metsähallituksen alueet nostavat inventointialueen pinta-alan 4,5 km². Inventointialue sijaitsee Rokuanvaaran harjualueen lakiosassa, ja se koostuu pääosin kuivasta hiekkapohjaisesta mäntymetsästä. Alueella on myös useita pieniä järviä ja lampia lasku-uomineen. Inventointialue sijaitsee noin 120–160 metrin korkeudella merenpinnasta. Paikalliset korkeuserot voivat harjualueella olla suuriakin, ja maasto koostuu paikoitellen jyrkistä harjujaksoista.



Kuva 1. Inventointialueen sijainti (© Metsähallitus 2007, © Maanmittauslaitos 1/MYY/07).

Inventointiprosessi. Rokuan kulttuuriperinnön inventoinnin maastotyöt suoritettiin 10–31. 5. 2007 välisellä ajalla. Nykyisten karttojen sekä vanhojen topografi-karttojen maastonpiirteiden ja paikannimien pohjalta inventoinnit suunnattiin parhaiksi katsotuille alueille. Lisäksi alueella kuljettaessa tarkastettiin osa myös muusta metsäalueesta. Maastotöiden jälkeinen vaihe käsitti raportin laatimisen sekä löydettyjen kohteiden siirtämisen Metsähallituksen tietojärjestelmiin.

Aiemmin tunnetut kiinteät muinaisjännökset. Museoviraston ylläpitämä muinaisjännösrekisteri ei tunne alueelta kiinteitä muinaisjännöksiä. Kansallis-

puiston eteläpuoliselta alueelta on inventoitu muutamia esihistoriallisia asuinpaikkoja, kuitenkin kansallispuistoa matalammilta korkeuksilta.

Kohdekuvaukset. Kohdekuvaukset sisältävät Museoviraston edellyttämät tiedot kiinteistä muinaisjäännöksistä. Maanomistus- ja suojelutietoja ei ole erikseen merkitty, koska inventointialue on valtion maata ja suojeltua. Historiallisen ajan kohteisiin muinaisjäännöstyypin ja tarkenteen perään on sulkuihin merkitty toinen tyyppitys ja tarkenteet, jotka perustuvat Museoviraston Marianna Niukkasen (2006) käsikirjoitukseen ”Historiallisen ajan kiinteät muinaisjäännökset – ohje määrittelyyn ja suojeluun”.

2. KOHTEET

1. MUHOS, KOTALAMPI

1000 01 0310

PERUSTIEDOT

MJ-tyyppi:	työpaikat (elinkeinohistorialliset muinaisjäännökset)
Tyyppin tarkenne:	pyyntikuopat (-)
Ajoitus:	historiallinen <i>esihistoriallinen</i>
Rauhoitusluokka:	2
Lukumäärä:	4
Peruskartta:	3423 04
Koordinaatit:	x=7166 552, y=3474 460, z=140m mpy = 1 x=7166 538, y=3474 452, z=140m mpy = 2 x=7166 532, y=3474 447, z=140m mpy = 3 x=7166 525, y=3474 445, z=140m mpy = 4
Koordinaattiselite:	keskipisteet
Maastomerkintä:	ei merkintää
Pinta-ala:	< 25 m ²
Etäisyystieto:	18 km Vaalan kirkosta länteen

INVENTOINTI 2007

Aika:	18.7.2007
Karttaotteet:	Maastokartta, 1:10 000 (SutiGis -järjestelmä)
Valokuvat:	Rokua Kotalampi_1, Rokua Kotalampi_2, Metsähallitus

LYHYT KOHDEKUVAUS

Neljä pyyntikuoppaa Rokuan kansallispuiston laajennusosan pohjoisosassa.

TUTKIMUSKERTOMUS

Sijainti ja maasto

Kohde sijaitsee kapealla kannaksella Kotalammen ja Körrinlammin välissä. Maapohja on hiekkaa ja metsä noin 50-vuotiasta mäntymetsää.

Kohteen kuvaus

Kuopat sijaitsevat tasaisin välimatkoin kannaksen poikki kulkevassa ketjussa. Kuopat ovat melko pieniä ja loivia, halkaisijaltaan 1 m ja syvyydeltään 30–40 cm. Kuoppien pohjaan tehdyissä koepistoissa havaittiin huuhtoutumiskerros. Kuopat ovat luultavasti esihistoriallisia pyyntikuoppia.

Luokitusehdotus

Luokka 2. Rauhoitusasteen tarkempi määrittely edellyttää lisätutkimuksia.

1. MUHOS KOTALAMPI

x=7166 538, y=3474 452, z=140m mpy

Mittakaava 1:10 000

© Metsähallitus 2007, © Maanmittauslaitos 1/MYY/07



2. UTAJÄRVI, SALMINEN

1000 07 0511

PERUSTIEDOT

MJ-tyyppi:	maarakenteet(-)
Tyypin tarkenne:	kuopat (-)
Ajoitus:	esihistoriallinen
Rauhoitusluokka:	2
Lukumäärä:	2
Peruskartta:	3423 04
Koordinaatit:	x=7164393, y=3474197, z=140m mpy x=7164387, y=3474189, z=140m mpy
Koordinaattiselite:	keskipiste
Maastomerkintä:	ei merkintää
Pinta-ala:	< 25 m ²
Etäisyystieto:	18km Vaalan kirkosta länteen

INVENTOINTI 2007

Aika:	19.7.2007
Karttaotteet:	Maastokartta, 1:10 000 (SutiGis -järjestelmä)
Valokuvat:	-

LYHYT KOHDEKUVAUS

Kaksi maakuoppaa Rokuan kansallispuiston laajennusosan pohjoisosassa.

TUTKIMUSKERTOMUS

Sijainti ja maasto

Kohde sijaitsee Salmisen eteläkärjessä järveen laskevan rinteän yläosassa.

Kohteen kuvaus

Kuoppa 1 on kooltaan 1,5 m x 1,2 m ja muodoltaan soikea. Kuoppa 2 on hieman suurempi, 2 m x 1,5 m ja myös muodoltaan soikea. Kuopat ovat melko loivia ja niiden syvyys on noin 0,4 m. Kuoppien pohjaan tehdyissä tarkastuspistoissa havaittiin huuhtoutumiskerros.

Luokitusehdotus

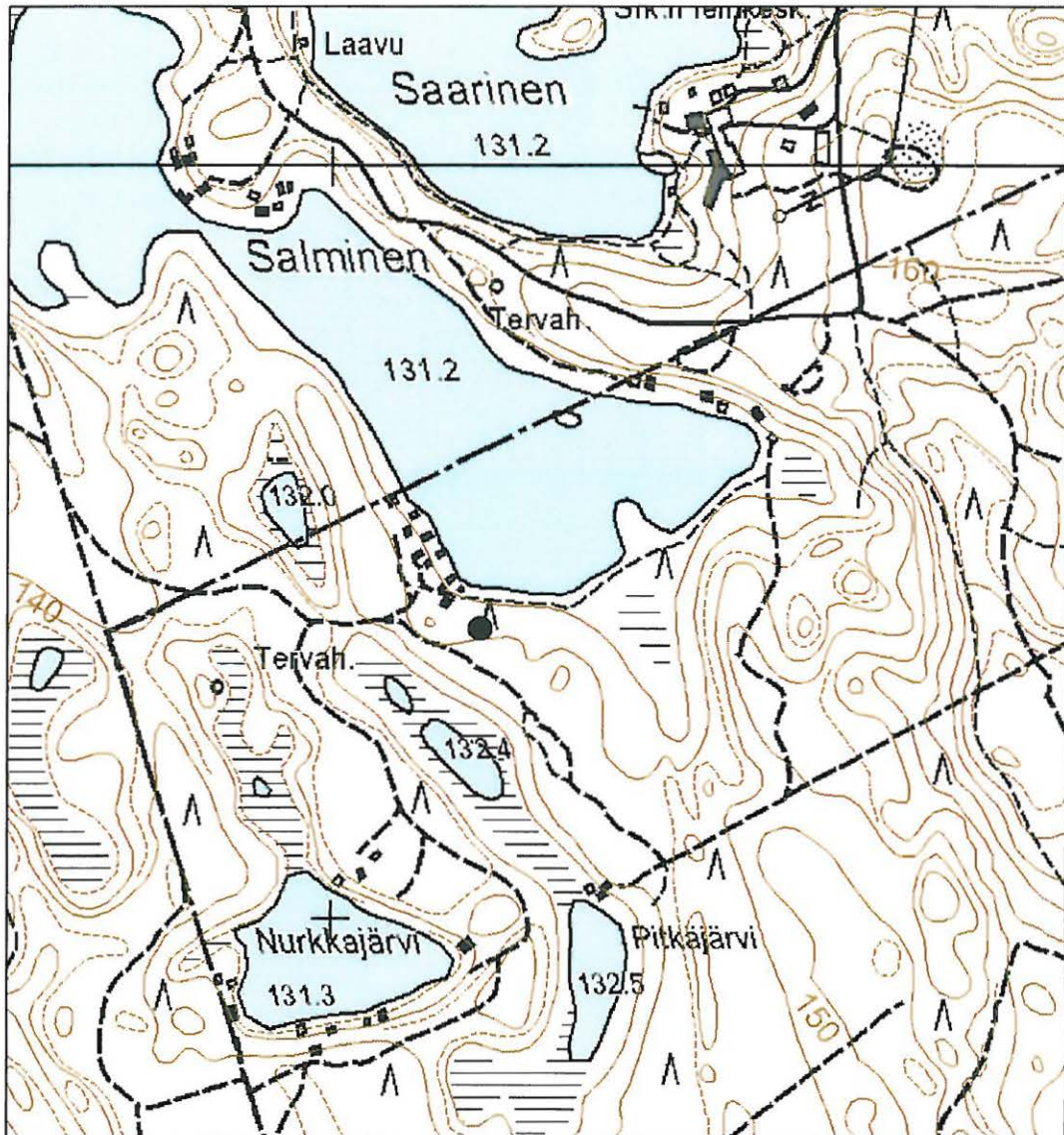
Luokka 2. Rauhoitusasteen tarkempi määrittely edellyttää lisätutkimuksia.

2. UTAJÄRVI SALMINEN

x=7164393, y=3474197, z=140m mpy

Mittakaava 1:10 000

© Metsähallitus 2007, © Maanmittauslaitos 1/MYY/07



3. MUHOS, PALOAUKIA 1

1000 01 0312
vrt Paloaukia 2
(Kohde 16)

PERUSTIEDOT

MJ-tyyppi:	maarakenteet(-)
Tyypin tarkenne:	kuopat (-)
Ajoitus:	esihistoriallinen
Rauhoitusluokka:	2
Lukumäärä:	2 3
Peruskartta:	3423 04
Koordinaatit:	x= 7166194, y=3473418, z=135m mpy x= 7166176, y=3473428, z=135m mpy x= 7166185, y=3473443, z=135m mpy
Koordinaattiselite:	keskipiste
Maastomerkintä:	ei merkintää
Pinta-ala:	< 40 m ²
Etäisyystieto:	19 km Vaalan kirkosta länteen

INVENTOINTI 2007

Aika:	24.7.2007
Karttaotteet:	Maastokartta, 1:10 000 (SutiGis -järjestelmä)
Valokuvat:	Rokua Paloaukia 1_1, Rokua Paloaukia 1_2, Metsähalitus

LYHYT KOHDEKUVAUS

Kolme maakuoppaa Rokuan kansallispuiston laajennusosan länsiosassa.

TUTKIMUSKERTOMUS

Sijainti ja maasto

Kohde sijaitsee pienen mäen luoteisrinteessä Paloaukiasta noin 300 m länteen. Maapohja on hiekkaa.

Kohteen kuvaus

Kuopat ovat soikeita ja melko loivia. Kuoppien 1 ja 2 koko on noin 2,5 m x 1,5m, syvyys on noin 0,5 m. Kuoppa 2 on pienempi, kooltaan 2 m x 1 m ja syvyydeltään noin 0,3 m. Kuoppien pohjaan tehdyissä tarkastuspistoissa havaittiin huuhtoutumiskerros.

Luokitusehdotus

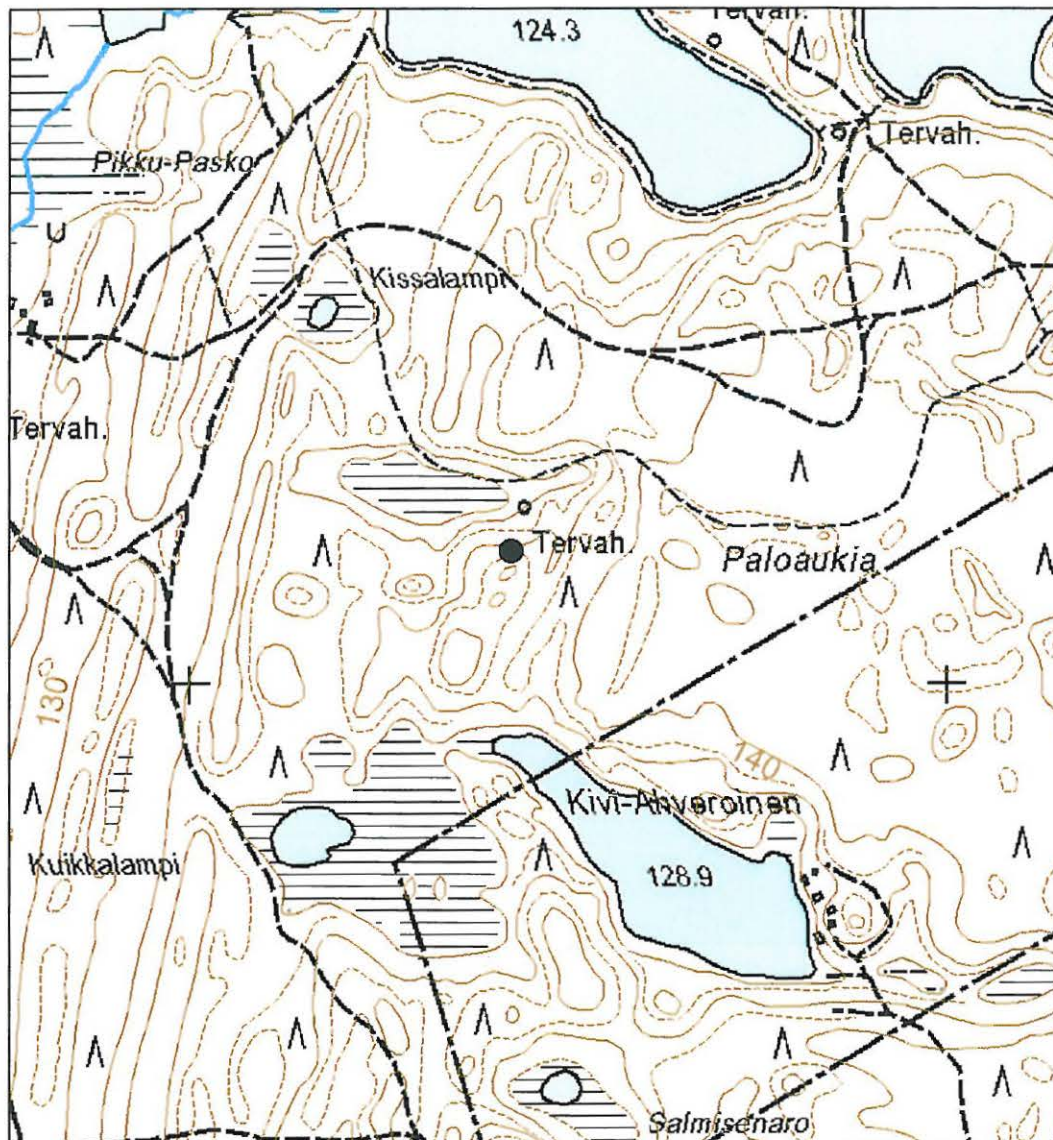
Luokka 2. Rauhoitusasteen tarkempi määrittely edellyttää lisätutkimuksia.

3. MUHOS PALOAUKIA 1

x= 7166176, y=3473428, z=135m mpy

Mittakaava 1:10 000

© Metsähallitus 2007, © Maanmittauslaitos 1/MYY/07



4. MUHOS, KISSALAMPI

1000 01 0313

PERUSTIEDOT

MJ-tyyppi:	maarakenteet(-)
Tyyppin tarkenne:	kuopat (-)
Ajoitus:	esihistoriallinen
Rauhoitusluokka:	2
Lukumäärä:	1
Peruskartta:	3423 04
Koordinaatit:	x= 7166588, y=3473207, z=130m mpy
Koordinaattiselite:	keskipiste
Maastomerkintä:	ei merkintää
Pinta-ala:	< 40 m ²
Etäisyystieto:	19 km Vaalan kirkosta länteen

INVENTOINTI 2007

Aika:	24.7.2007
Karttaotteet:	Maastokartta, 1:10 000 (SutiGis -järjestelmä)
Valokuvat:	-

LYHYT KOHDEKUVAUS

Maakuoppa Rokuan kansallispuiston laajennusosan länsiosassa.

TUTKIMUSKERTOMUS

Sijainti ja maasto

Kohde sijaitsee loivassa rinteessä kahden polun risteyksen kaakkoispuolella. Maapohja on hiekkaa.

Kohteen kuvaus

Kuoppa on pyöreä, halkaisijaltaan noin 1 m ja syvyydeltään noin 0,3 m. Kuopan pohjaan tehdyssä tarkastuspistossa havaittiin huuhtoutumiskerros. Kuoppa muistuttaa hieman pyyntikuoppaketjun kuoppia (ks. kohde 1. Muhos Kotalampi).

Luokitusehdotus

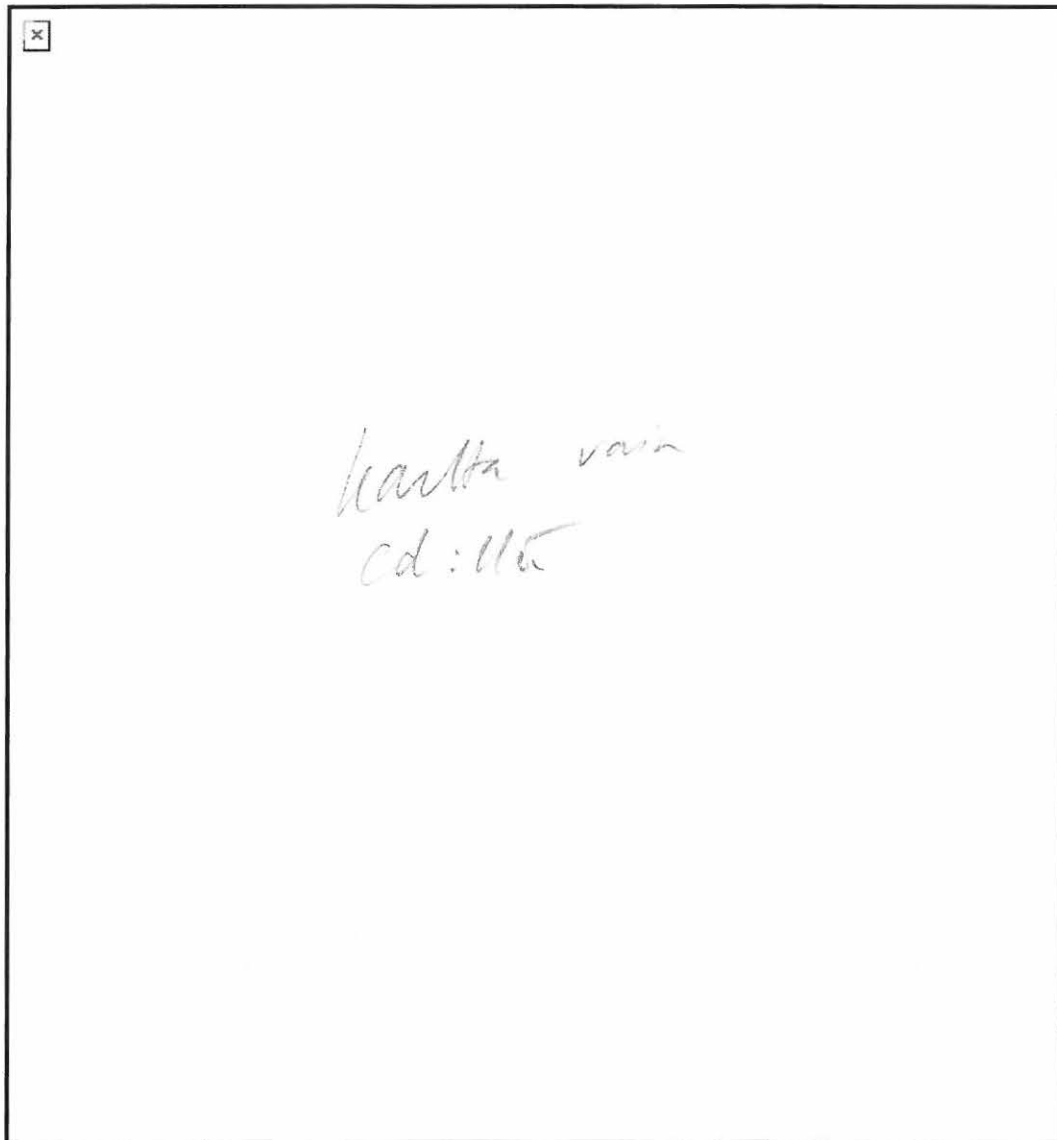
Luokka 2. Rauhoitusasteen tarkempi määrittely edellyttää lisätutkimuksia.

4. MUHOS KISSALAMPI

x= 7166588, y=3473207, z=130m mpy

Mittakaava 1:10 000

© Metsähallitus 2007, © Maanmittauslaitos 1/MYY/07



5. VAALA,MAITOLAMPI

1000 01 0494

PERUSTIEDOT

MJ-tyyppi:	työpaikat (elinkeinohistorialliset muinaisjännökset)
Tyyppin tarkenne:	tervahaudat (-)
Ajoitus:	historiallinen
Rauhoitusluokka:	2
Lukumäärä:	1
Peruskartta:	3423 04
Koordinaatit:	x=7161405, y= 3476838, z=137
Koordinaattiselite:	keskipiste
Maastomerkintä:	ei merkintää
Pinta-ala:	< 30 m ²
Etäisyystieto:	15 km Vaalan kirkosta länteen

INVENTOINTI 2007

Aika:	13.7.2007
Karttaotteet:	Maastokartta 1:10 000 (SutiGis -järjestelmä)
Valokuvat:	Rokua Maitolampi_1, Rokua Maitolampi_2, Metsähalitus

LYHYT KOHDEKUVAUS

Tervahauta Rokuan kansallispuiston kaakkoisosassa.

TUTKIMUSKERTOMUS

Sijainti ja maasto

Kohde sijaitsee Maitolammen lounaispuolella noin 30 metriä rannasta. Maapohja on hiekkaa ja puusto noin 50-vuotiasta mäntyä.

Kohteen kuvaus

Tervahauta on halkaisijaltaan noin 13 m ja se on melko jyrkkä. Haudan päällä kasvaa jonkin verran noin 50-vuotiasta mäntyä. Haudasta 10 metriä länteen on 2,8 x 3,5 m kokoinen noin 1 m syvä kuoppa, luultavasti haudan vartijan asumuksen sija. Haudan itäpuolella 30 m päässä on kaksi noin 1 m x 1 m kokoista 0,7 m syvää kuoppaa, jotka vaikuttavat nuoremmilta eivätkä välttämättä liity tervahautaan.

Luokitusehdotus

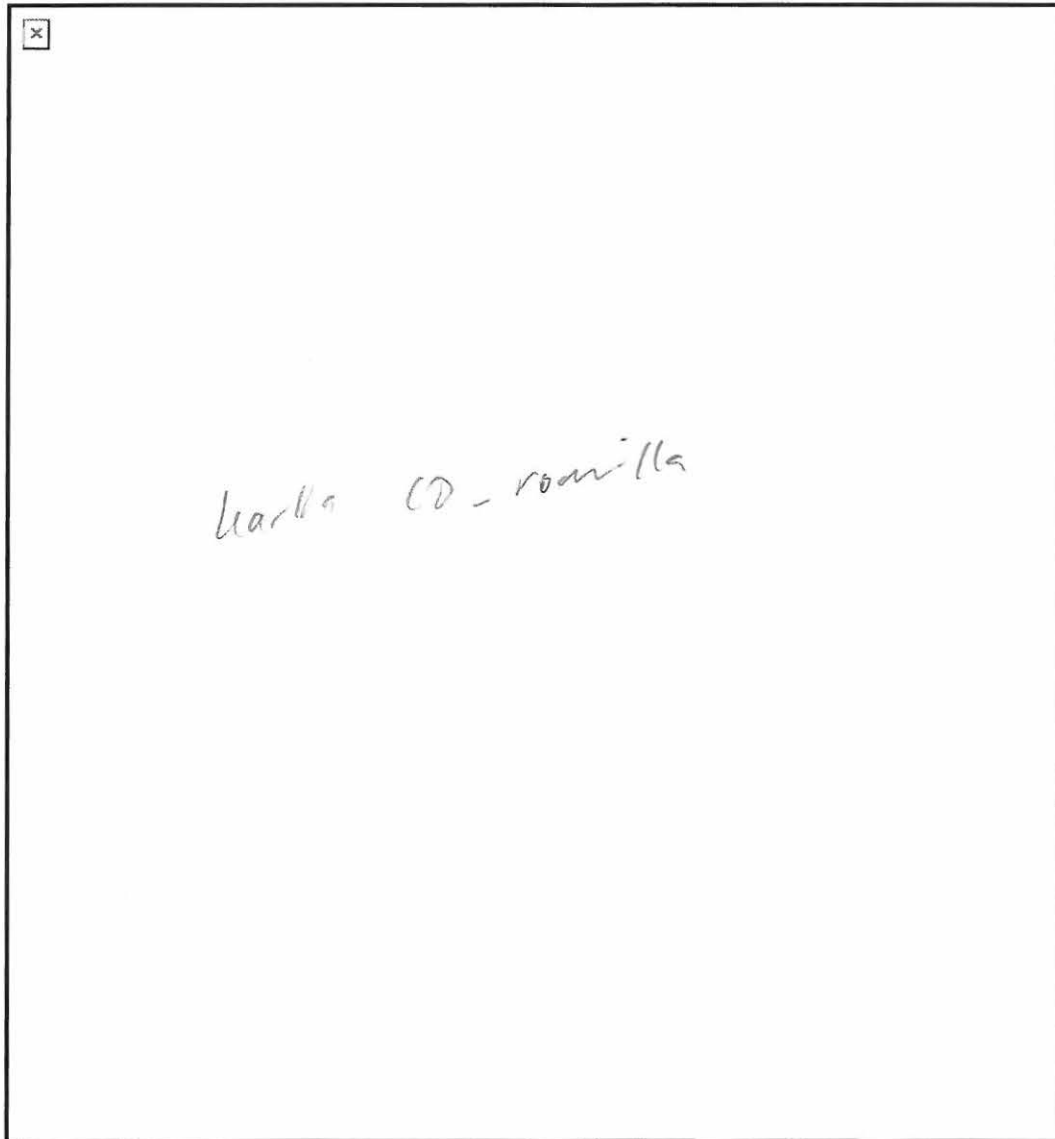
Luokka 2. Rauhoitusasteen tarkempi määrittely edellyttää lisätutkimuksia.

5. VAALA MAITOLAMPI

x=7161405, y= 3476838, z=137

Mittakaava 1:10 000

© Metsähallitus 2007, © Maanmittauslaitos 1/MYY/07



6. VAALA, PIIRAINPERÄ

1000 01 0435

PERUSTIEDOT

MJ-tyyppi:	työpaikat (elinkeinohistorialliset muinaisjännökset)
Tyyppin tarkenne:	tervahaudat (-)
Ajoitus:	historiallinen
Rauhoitusluokka:	2
Lukumäärä:	1
Peruskartta:	3423 04
Koordinaatit:	x= 7161895, y=3477749, z=135 m mpy
Koordinaattiselite:	keskipiste
Maastomerkintä:	ei merkintää
Pinta-ala:	< 25 m ²
Etäisyystieto:	14 km Vaalan kirkosta länteen

INVENTOINTI 2007

Aika:	13.7.2007
Karttaotteet:	Maastokartta, 1:10 000 (SutiGis -järjestelmä)
Valokuvat:	Rokua Piirainperä_1, Rokua Piirainperä_2, Metsähallitus

LYHYT KOHDEKUVAUS

Yhden tervahaudan sisältävä kohde Rokuan kansallispuiston itäosassa.

TUTKIMUSKERTOMUS

Sijainti ja maasto

Kohde sijaitsee Rokuanjärven pohjoisrannalla, välittömästi tien pohjoispuolella. Maapohja on hiekkaa, puusto on noin 50-vuotiasta mäntymetsää.

Kohteen kuvaus

Tervahauta on halkaisijaltaan noin 15 m ja se on melko jyrkkä. Tervahauta sijaitsee välittömästi tien vieressä ja sen päällä kasvaa katajia, mäntyjä ja koivuja. Haudasta noin 10 m etelään tien toisella puolella rinteessä on kaksi kuoppaa, toinen kooltaan noin 3,5 m x 3,5 m ja toinen kooltaan 7 m x 7 m. Kuopat ovat syvyydeltään noin 1 m. Luultavasti kyseessä on haudan vartijan asumus, mutta muukaan mahdollisuus ei ole poissuljettua.

Luokitusehdotus

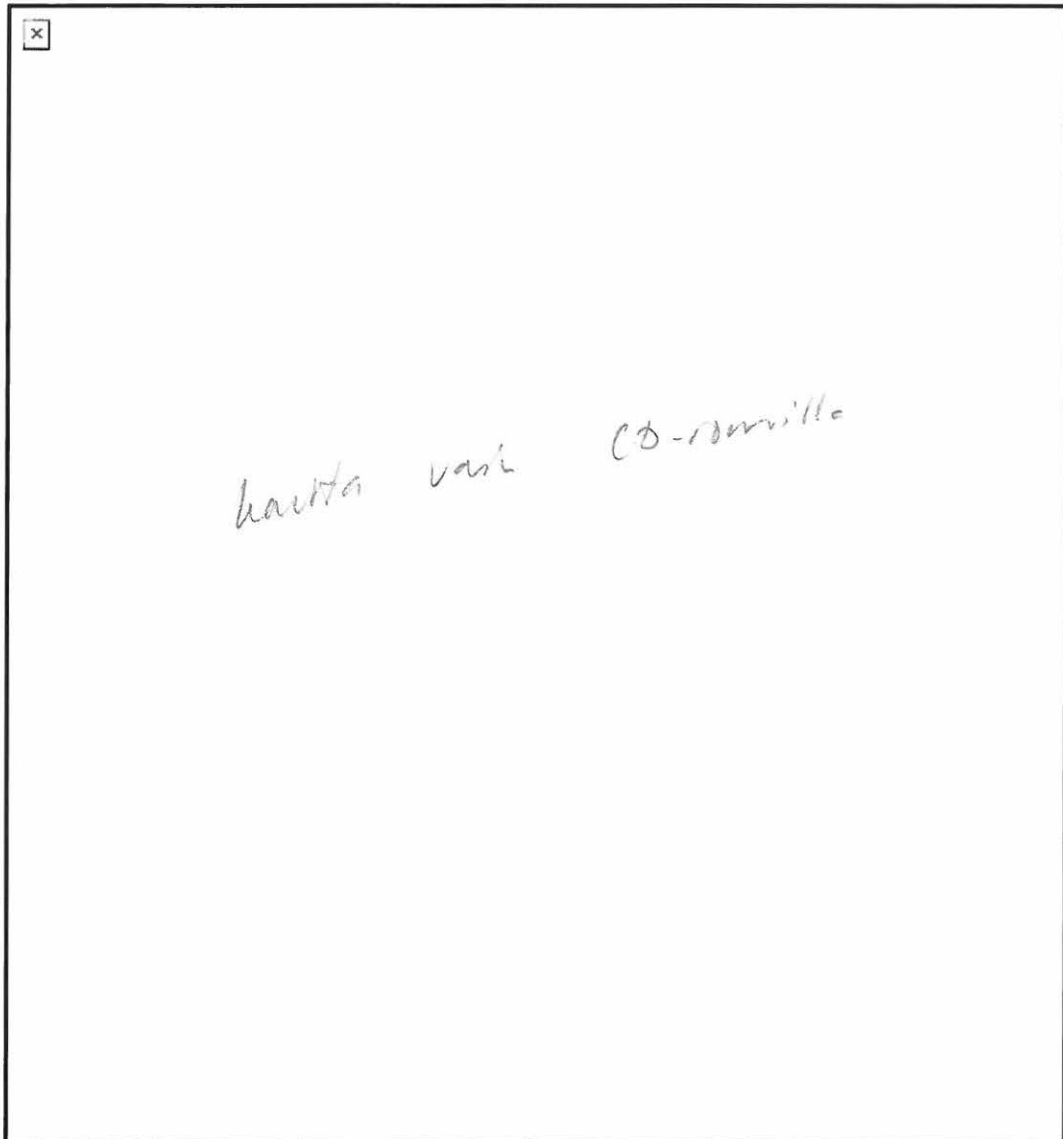
Luokka 2. Rauhoitusasteen tarkempi määrittely edellyttää lisätutkimuksia.

6. VAALA PIIRAINPERÄ

x= 7161895, y=3477749, z=135 m mpy

Mittakaava 1:10 000

© Metsähallitus 2007, © Maanmittauslaitos 1/MYY/07



7. VAALA, KOLMOSET

1000 01 04 J7

PERUSTIEDOT

MJ-tyyppi:	työpaikat (elinkeinohistorialliset muinaisjännökset)
Tyyppin tarkenne:	tervahaudat (-)
Ajoitus:	historiallinen
Rauhoitusluokka:	2
Lukumäärä:	1
Peruskartta:	3423 04
Koordinaatit:	x= 7162422, y=3476538, z=140 m mpy
Koordinaattiselite:	keskipiste
Maastomerkintä:	ei merkintää
Pinta-ala:	< 25 m ²
Etäisyystieto:	16 km Vaalan kirkosta länteen

INVENTOINTI 2007

Aika:	13.7.2007
Karttaotteet:	Maastokartta, 1:10 000 (SutiGis -järjestelmä)
Valokuvat:	Rokua Kolmoset_1, Rokua Kolmoset_2, Metsähallitus

LYHYT KOHDEKUVAUS

Yhden tervahaudan sisältävä kohde Rokuan kansallispuiston keskiosassa.

TUTKIMUSKERTOMUS

Sijainti ja maasto

Kohde sijaitsee itäisimmän Kolmostenlammen etelärannassa noin 30 metrin etäisyydellä vedestä. Maapohja on hiekkaa, metsä noin 50-vuotiasta mäntymetsää.

Kohteen kuvaus

Tervahaudan halkaisija on noin 12 m ja se on melko loiva. Haudan päällä kasvaa muutamia noin 50-vuotiaita mäntyjä. Läheisyydessä ei ole havaittavissa merkkejä hautapirtistä tai vastaavasta asuinsijasta.

Luokitusehdotus

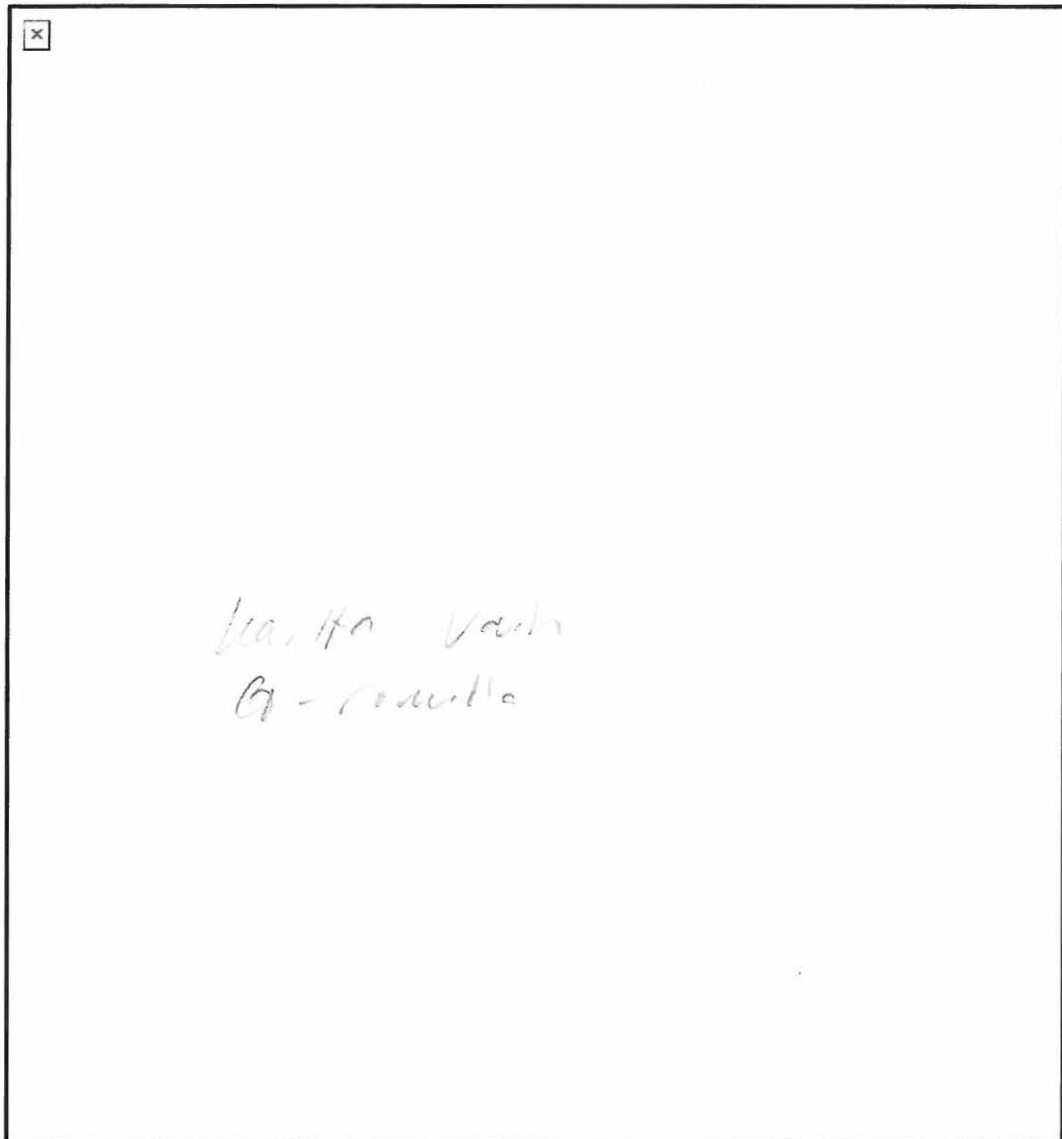
Luokka 2. Rauhoitusasteen tarkempi määrittely edellyttää lisätutkimuksia.

7. VAALA KOLMOSET

x= 7162422, y=3476538, z=140 m mpy

Mittakaava 1:10 000

© Metsähallitus 2007, © Maanmittauslaitos 1/MYY/07



8. VAALA, ISOKIVI

1000 01.0459

PERUSTIEDOT

MJ-tyyppi:	(elinkeinohistorialliset muinaisjäännökset)
Tyypin tarkenne:	(-)
Ajoitus:	historiallinen
Rauhoitusluokka:	2
Lukumäärä:	1
Peruskartta:	3423 04
Koordinaatit:	x= 7162687, y=3473977, z=135 m mpy
Koordinaattiselite:	keskipiste
Maastomerkintä:	ei merkintää
Pinta-ala:	< 25 m ²
Etäisyystieto:	18 km Vaalan kirkosta länteen

INVENTOINTI 2007

Aika:	13.7.2007
Karttaotteet:	Maastokartta, 1:10 000 (SutiGis -järjestelmä)
Valokuvat:	Rokua Isokivi_1, Rokua Isokivi_2, Metsähallitus

LYHYT KOHDEKUVAUS

Rajakivi Rokuan kansallispuiston länsiosassa.

TUTKIMUSKERTOMUS

Sijainti ja maasto

Rajakivi sijaitsee kuivalla hiekkakankaalla, tien vieressä. Alueella kasvaa mäntymetsää.

Kohteen kuvaus

Vanha rajakivi Rokuan kansallispuiston rajalla välittömästi Keisarintien vieressä. Kohde sijaitsee nykyisellä kunnanrajalla sekä kansallispuiston rajalla. Alueelta ei havaittu muita siirtolohkareita. Kiven koko on noin 3 m x 7 m, korkeus on noin 3 m.

Luokitusehdotus

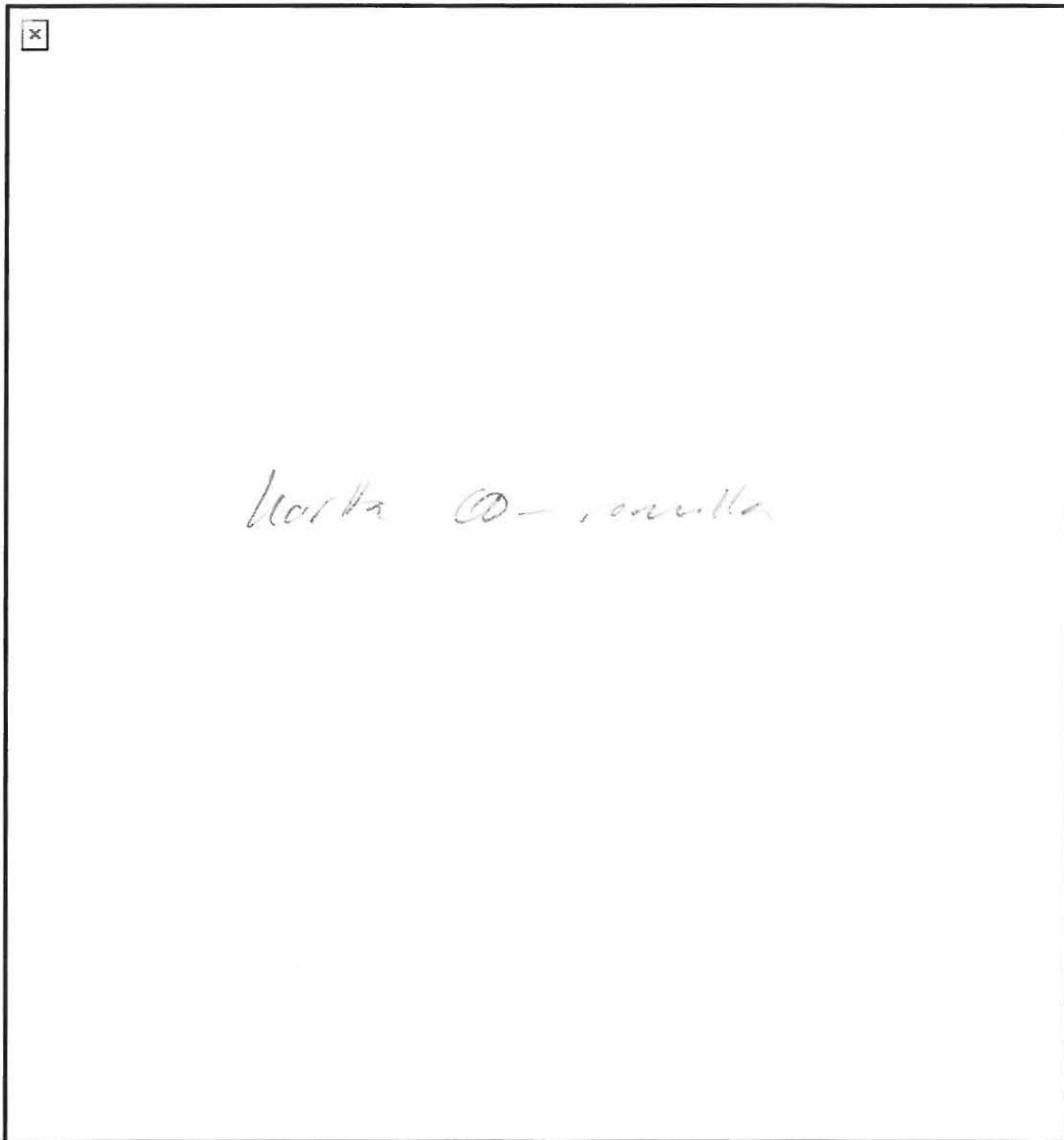
Luokka 2. Rauhoitusasteen tarkempi määrittely edellyttää lisätutkimuksia.

8. VAALA ISOKIVI

x= 7162687, y=3473977, z=135 m mpy

Mittakaava 1:10 000

© Metsähallitus 2007, © Maanmittauslaitos 1/MYY/07



9. MUHOS, KÖRRINLAMPI

PERUSTIEDOT

MJ-tyyppi:	maarakenteet(-)	<i>ei nyt rakennossa</i>
Tyyppin tarkenne:	kuopat (-)	
Ajoitus:	historiallinen	
Rauhoitusluokka:	3	
Lukumäärä:	1	
Peruskartta:	3423 04	
Koordinaatit:	x=7166468, y=3474463, z=135m mpy	
Koordinaattiselite:	keskipiste	
Maastomerkintä:	ei merkintää	
Pinta-ala:	< 25 m ²	
Etäisyystieto:	18 km Vaalan kirkosta länteen	

INVENTOINTI 2007

Aika:	18.7.2007
Karttaotteet:	Maastokartta, 1:10 000 (SutiGis -järjestelmä)
Valokuvat:	Rokua Körrinlampi, Metsähallitus

LYHYT KOHDEKuvaus

Maakuoppa Rokuan kansallispuiston laajennusosan pohjoisosassa.

TUTKIMUSKERTOMUS

Sijainti ja maasto

Kohde sijaitsee kannaksella Kotalammen ja Körrinlammin välissä. Maapohja on hiekkaa ja metsä noin 50-vuotiasta mäntymetsää.

Kohteen kuvaus

Kuoppa sijaitsee lähellä pyyntikuoppia (ks. kohde 1) ollen kuitenkin niitä suurempi ja jyrkempi. Kuopan halkaisija on noin 2,5 m ja syvyys 0,5 m. Kuopan pohjaan tehdystä koepistosta tuli esiin vanha virvoitusjuomapullon korkki. Koepistossa havaittiin epäselvä huuhtoutumiskerros. Maakuopan tarkoitusperä jää hämäräksi.

Luokitusehdotus

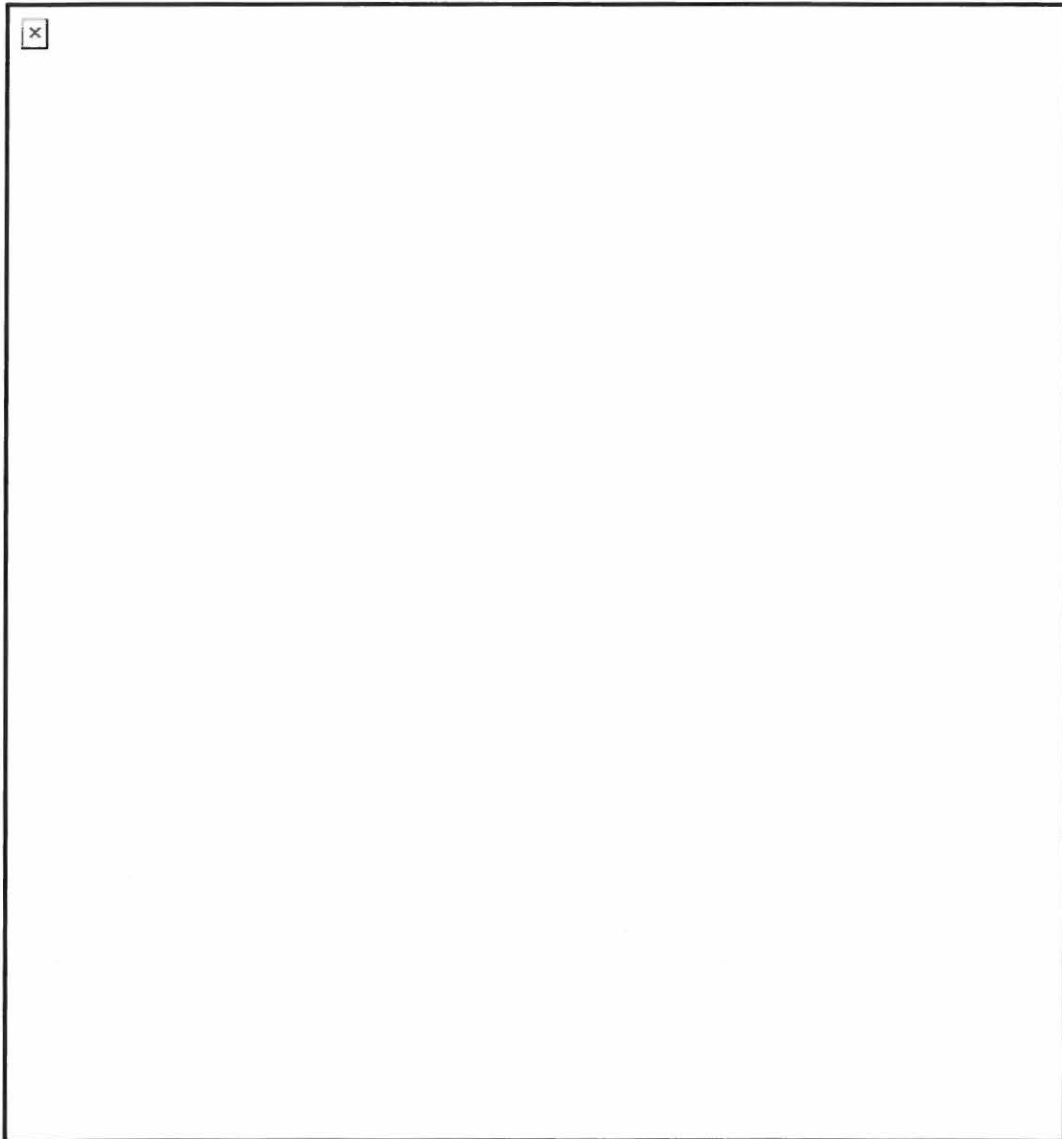
Luokka 3. Ei täytä kiinteän muinaisjäänteen tunnusmerkkejä.

9. MUHOS, KÖRRINLAMPI

x=7166468, y=3474463, z=135m mpy

Mittakaava 1:10 000

© Metsähallitus 2007, © Maanmittauslaitos 1/MYY/07



10. MUHOS, KIRVESNIEMI

Ei merkittävää

PERUSTIEDOT

MJ-tyyppi:	maarakenteet(-)
Tyyppin tarkenne:	kuopat (-)
Ajoitus:	historiallinen
Rauhoitusluokka:	3
Lukumäärä:	1
Peruskartta:	3423 04
Koordinaatit:	x=7166886, y=3473811, z=135m mpy
Koordinaattiselite:	keskipiste
Maastomerkintä:	ei merkintää
Pinta-ala:	< 50m ²
Etäisyystieto:	19 km Vaalan kirkosta länteen

INVENTOINTI 2007

Aika:	18.7.2007
Karttaotteet:	Maastokartta, 1:10 000 (SutiGis -järjestelmä)
Valokuvat:	-

LYHYT KOHDEKUVAUS

Suurehko kuoppa Rokuan kansallispuiston laajennusosan pohjoisosassa.

TUTKIMUSKERTOMUS

Sijainti ja maasto

Kohde sijaitsee Tulijärven etelärannalla. Maapohja on hiekkaa ja metsä noin 70-vuotiaasta mäntymetsää.

Kohteen kuvaus

Sammalpeitteinen kuoppa sijaitsee hiekkakumpareen länsirinteessä. Kuopan koko on noin 8 m x 6 m, syvyys on noin 1 m. Rinteen yläosasta kaivettu maa sijaitsee vallina alarinteessä kuopan reunalla. Ylärinteessä kuoppaan liittyy noin 1 m x 2 m kokoinen kaivanto. Kuoppaan tehdyssä tarkastuspistossa ei havaittu huuhtoutumiskerrosta ja se onkin melko nuori. Kuopan käyttötarkoitus on tuntematon.

Luokitusehdotus

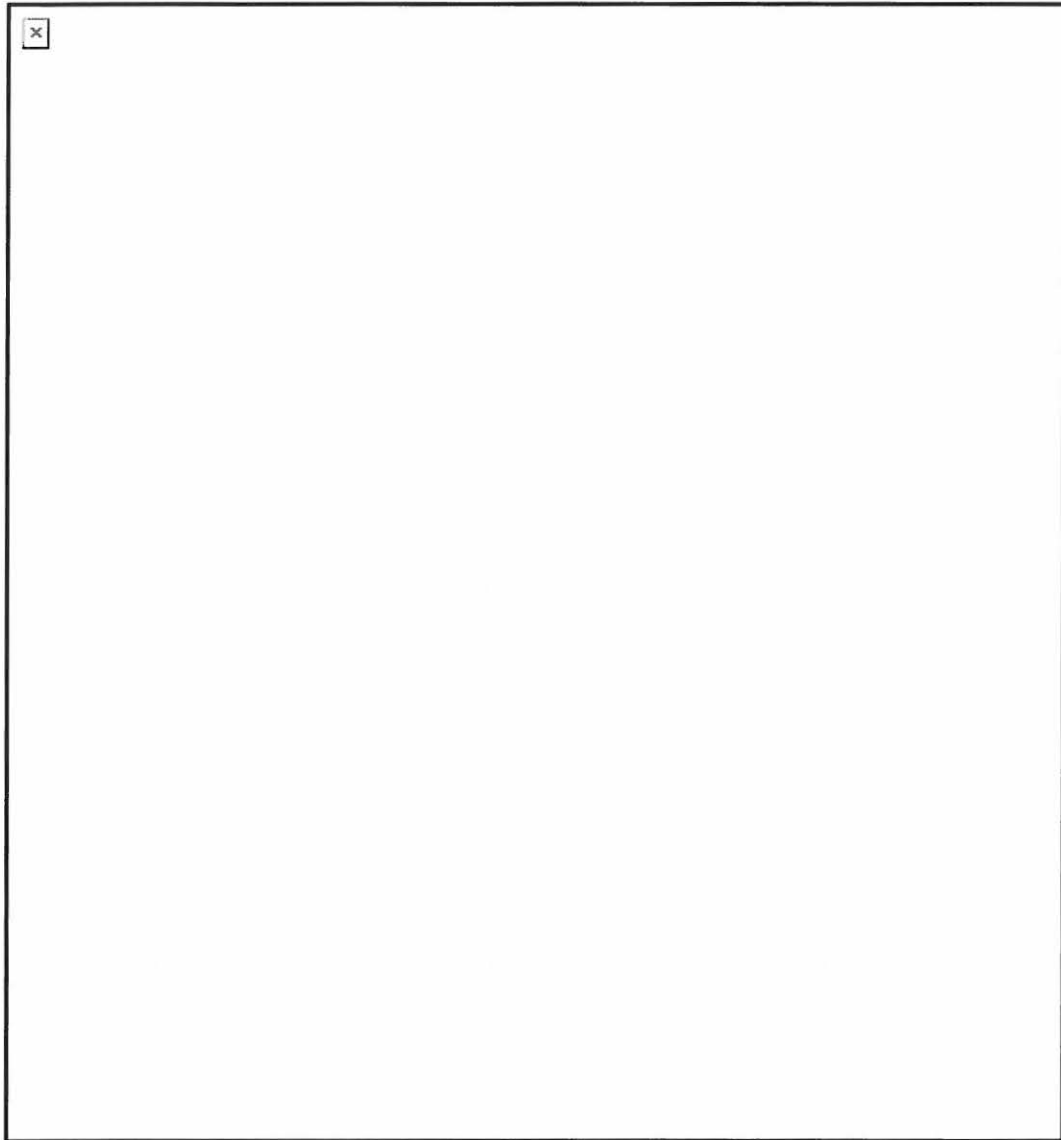
Luokka 3. Ei täytä kiinteän muinaisjäänteen tunnusmerkkejä.

10. MUHOS, KIRVESNIEMI

x=7166886, y=3473811, z=135m mpy

Mittakaava 1:10 000

© Metsähallitus 2007, © Maanmittauslaitos 1/MYY/07



11. MUHOS,KIRVESJÄRVI 1

1000 01 0351

PERUSTIEDOT

MJ-tyyppi:	työpaikat (elinkeinohistorialliset muinaisjäännökset)
Tyyppin tarkenne:	tervahaudat (-)
Ajoitus:	historiallinen
Rauhoitusluokka:	2
Lukumäärä:	1
Peruskartta:	3423 04
Koordinaatit:	x=7166856, y= 3473642, z= 130
Koordinaattiselite:	keskipiste
Maastomerkintä:	ei merkintää
Pinta-ala:	< 30 m ²
Etäisyystieto:	19 km Vaalan kirkosta länteen

INVENTOINTI 2007

Aika:	18.7.2007
Karttaotteet:	Maastokartta 1:10 000 (SutiGis -järjestelmä)
Valokuvat:	Rokua Kirvesjärvi 1_1, Rokua Kirvesjärvi 1_2, Metsä- hallitus

LYHYT KOHDEKuvaus

Tervahauta Rokuan kansallispuiston laajennusosan pohjoisosassa.

TUTKIMUSKERTOMUS

Sijainti ja maasto

Kohde sijaitsee Kirvesjärven koillisrannalla polun varressa. Maaperä on hiekkaa ja metsä noin 70-vuotiasta mäntymetsää.

Kohteen kuvaus

Tervahauta on halkaisijaltaan noin 15 m ja se on melko jyrkkä. Haudan päällä kasvaa noin 50-vuotiasta mäntyä. Haudasta 10 metriä länteen on noin 2,8 m x 3,5 m kokoinen noin 1 m syvä kuoppa, luultavasti haudan vartijan asumuksen sija.

Haudan pohjoispuolella on kaksi kaivantoa. Toisen koko on 4,5 m x 7 m, syvyys 1 m ja toisen 3 m x 1,5 m syvyys 1 m. Mahdollisesti kyseessä on hautapirtin jäänteet. Kaivannoissa ei havaittu huuhtoutumiskerrosta.

Luokitusehdotus

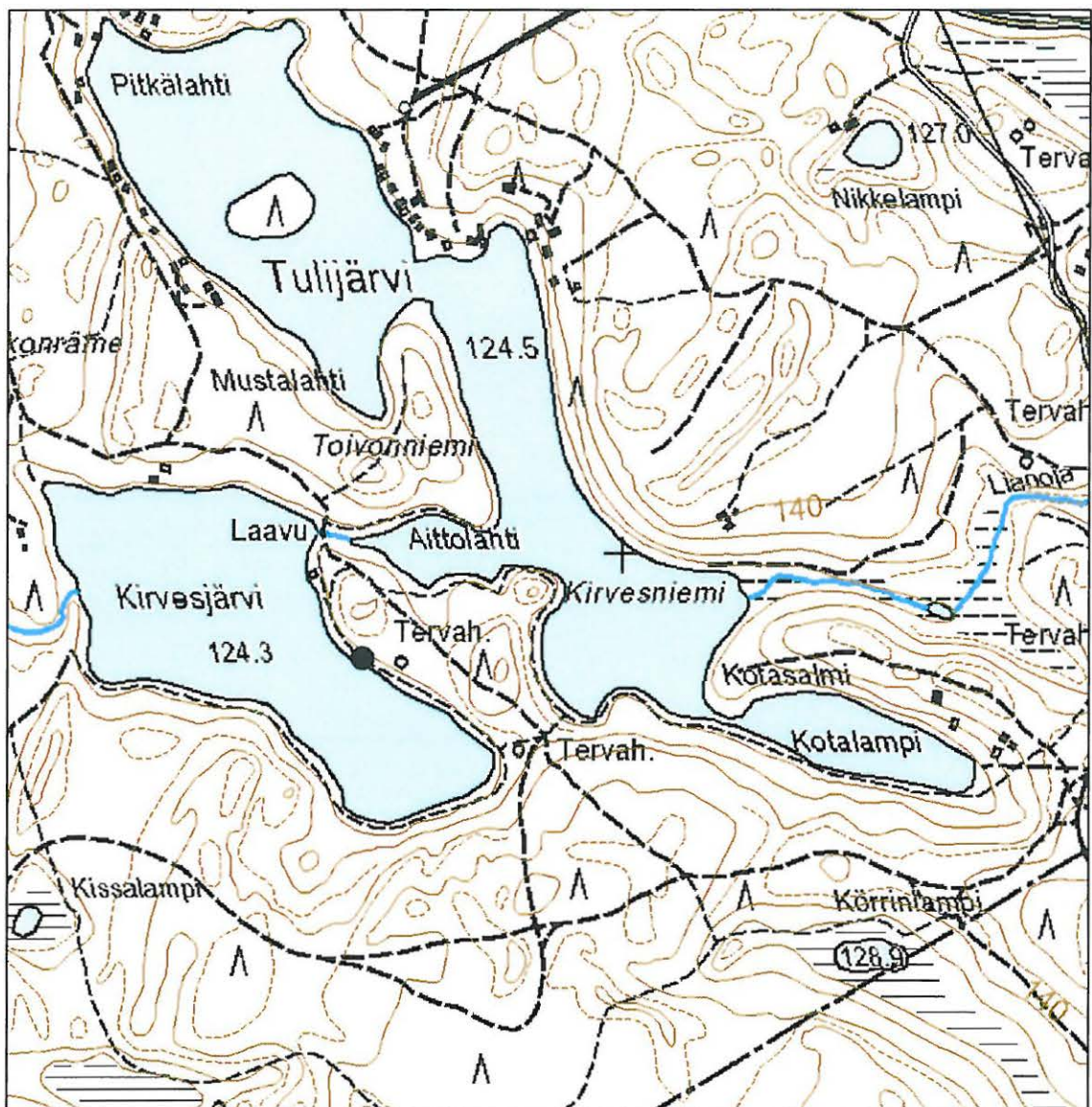
Luokka 2. Rauhoitusasteen tarkempi määrittely edellyttää lisätutkimuksia.

11. MUHOS, KIRVESJÄRVI 1

x=7166856, y= 3473642, z= 130

Mittakaava 1:10 000

© Metsähallitus 2007, © Maanmittauslaitos 1/MYY/07



12. MUHOS,KIRVESJÄRVI 2

1000 01 0352

PERUSTIEDOT

MJ-tyyppi:	työpaikat (elinkeinohistorialliset muinaisjännökset)
Tyyppin tarkenne:	tervahaudat (-)
Ajoitus:	historiallinen
Rauhoitusluokka:	2
Lukumäärä:	1
Peruskartta:	3423 04
Koordinaatit:	x=7166761, y= 3473851, z= 137
Koordinaattiselite:	keskipiste
Maastomerkintä:	ei merkintää
Pinta-ala:	< 30 m ²
Etäisyystieto:	19 km Vaalan kirkosta länteen

INVENTOINTI 2007

Aika:	18.7.2007
Karttaotteet:	Maastokartta 1:10 000 (SutiGis -järjestelmä)
Valokuvat:	Rokua Kirvesjärvi 2_1, Rokua Kirvesjärvi 2_2, Metsä- hallitus

LYHYT KOHDEKUVAUS

Tervahauta Rokuan kansallispuiston laajennusosan pohjoisosassa.

TUTKIMUSKERTOMUS

Sijainti ja maasto

Kohde sijaitsee Kirvesjärven itäpäässä, polun varressa. Maapohja on hiekkaa ja metsä noin 70-vuotiasta mäntyvoittoista sekametsää.

Kohteen kuvaus

Tervahauta on halkaisijaltaan noin 16 m ja se on melko jyrkkä. Haudan päällä kasvaa noin 50-vuotiasta mäntyä Haudasta noin 10 metriä länteen on noin 2,8 m x 3,5 m kokoinen noin 1 m syvä kuoppa, luultavasti haudan vartijan asumuksen sija.

Luokitusehdotus

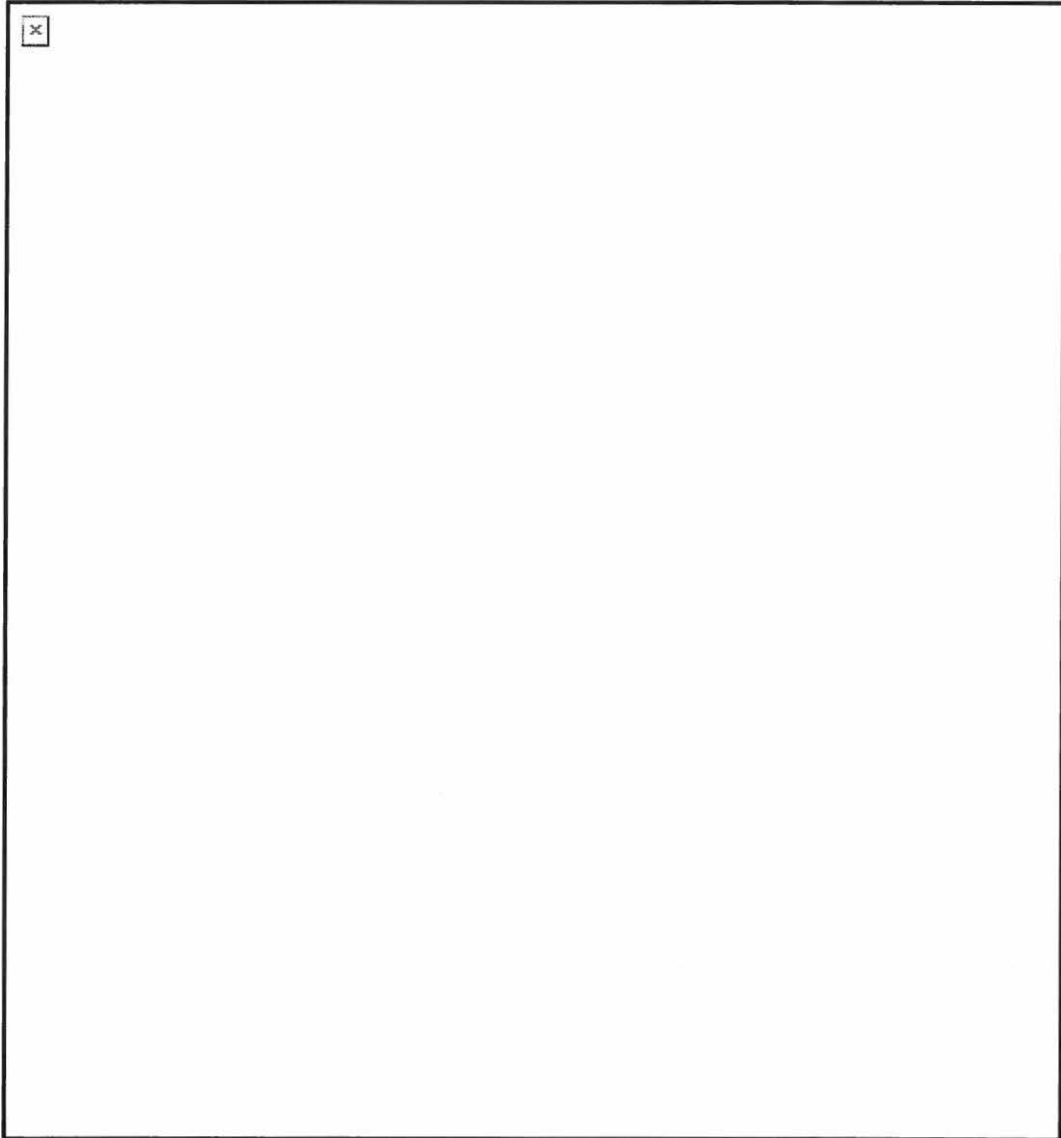
Luokka 2. Rauhoitusasteen tarkempi määrittely edellyttää lisätutkimuksia.

11. MUHOS, KIRVESJÄRVI 2

x=7166761, y= 3473851, z= 137

Mittakaava 1:10 000

© Metsähallitus 2007, © Maanmittauslaitos 1/MYY/07



13. MUHOS, SYVÄJÄRVI

1850 01 0354

PERUSTIEDOT

MJ-tyyppi:	työpaikat (elinkeinohistorialliset muinaisjäännökset)
Tyyppin tarkenne:	tervahaudat (-)
Ajoitus:	historiallinen
Rauhoitusluokka:	2
Lukumäärä:	1
Peruskartta:	3423 04
Koordinaatit:	x=7166802, y= 3474686, z=137
Koordinaattiselite:	keskipiste
Maastomerkintä:	ei merkintää
Pinta-ala:	< 30 m ²
Etäisyystieto:	18 km länteen Vaalan kirkosta

INVENTOINTI 2007

Aika:	18.7.2007
Karttaotteet:	Maastokartta 1:10 000 (SutiGis -järjestelmä)
Valokuvat:	Rokua Syväjärvi_1, Rokua Syväjärvi_2, Metsähallitus

LYHYT KOHDEKUVAUS

Tervahauta Rokuan kansallispuiston laajennusosan pohjoisosassa.

TUTKIMUSKERTOMUS

Sijainti ja maasto

Kohde sijaitsee Syväjärven ja Kotalammen välisellä alueella suokosteikon itäpäässä. Vieressä kulkee tie. Maapohja on hiekkaa, metsä noin 100-vuotiasta männyvoittoista sekametsää.

Kohteen kuvaus

Tervahauta on halkaisijaltaan noin 15 m. Alueella ei ole havaittavissa merkkejä hautapirtistä tai vastaavasta.

Luokitusehdotus

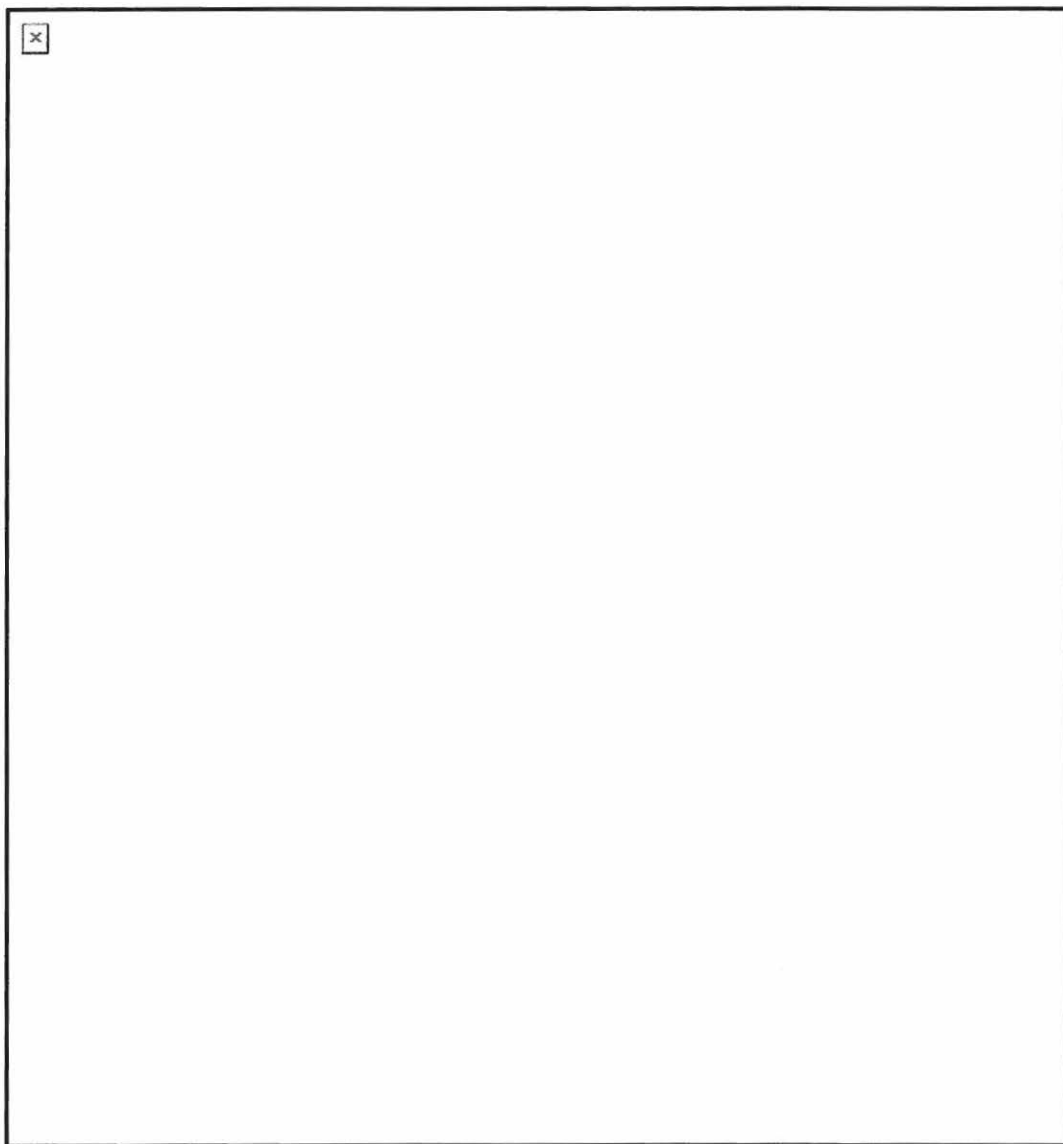
Luokka 2. Rauhoitusasteen tarkempi määrittely edellyttää lisätutkimuksia.

13. MUHOS, SYVÄJÄRVI

x=7166802, y= 3474686, z=137

Mittakaava 1:10 000

© Metsähallitus 2007, © Maanmittauslaitos 1/MYY/07



14. MUHOS, IRVI-AHVEROINEN

1000 01 0356

PERUSTIEDOT

MJ-tyyppi:	työpaikat (elinkeinohistorialliset muinaisjäännökset)
Tyypin tarkenne:	tervahaudat (-)
Ajoitus:	historiallinen
Rauhoitusluokka:	2
Lukumäärä:	1
Peruskartta:	3423 04
Koordinaatit:	x=7165926, y= 3474595, z= 135
Koordinaattiselite:	keskipiste
Maastomerkintä:	ei merkintää
Pinta-ala:	< 30 m ²
Etäisyystieto:	17 km Vaalan kirkosta länteen

INVENTOINTI 2007

Aika:	19.7.2007
Karttaotteet:	Maastokartta 1:10 000 (SutiGis -järjestelmä)
Valokuvat:	Rokua Irvi-Ahveroinen_1, Rokua Irvi-Ahveroinen_2, Metsähallitus

LYHYT KOHDEKUVAUS

Tervahauta Rokuan kansallispuiston laajennusosan pohjoisosassa.

TUTKIMUSKERTOMUS

Sijainti ja maasto

Kohde sijaitsee Irvi-Ahveroinen itärannalla. Maapohja on hiekkaa ja metsä noin 50-vuotiasta sekametsää.

Kohteen kuvaus

Tervahauta on halkaisijaltaan noin 15 m ja se on melko loiva. Haudan pohjoispuolella on epäselvä kaivanto, halkaisijaltaan noin 6 m ja syvyydeltään noin 1m. Mahdollisesti kyseessä on hautapirtin jäännös.

Luokitusehdotus

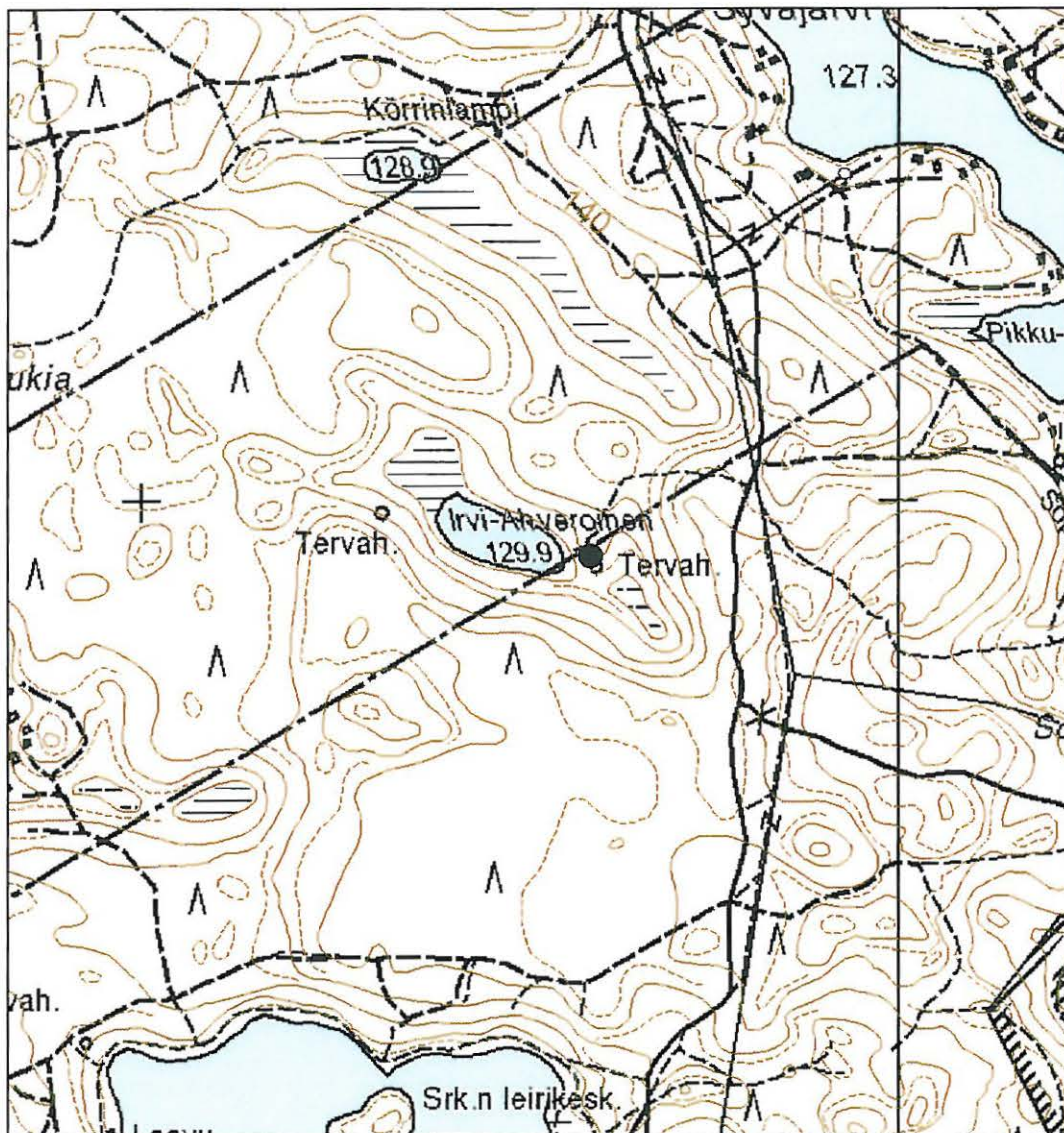
Luokka 2. Rauhoitusasteen tarkempi määrittely edellyttää lisätutkimuksia.

14. MUHOS, IRVI-AHVEROINEN

x=7165926, y= 3474595, z= 135

Mittakaava 1:10 000

© Metsähallitus 2007, © Maanmittauslaitos 1/MYY/07



15. MUHOS, SAARINEN

1000 01 0357

PERUSTIEDOT

MJ-tyyppi:	työpaikat (elinkeinohistorialliset muinaisjäännökset)
Tyyppin tarkenne:	tervahaudat (-)
Ajoitus:	historiallinen
Rauhoitusluokka:	2
Lukumäärä:	1
Peruskartta:	3423 04
Koordinaatit:	x=7165278, y= 3473927, z= 135
Koordinaattiselite:	keskipiste
Maastomerkintä:	ei merkintää
Pinta-ala:	< 30 m ²
Etäisyystieto:	18 km Vaalasta länteen

INVENTOINTI 2007

Aika:	19.7.2007
Karttaotteet:	Maastokartta 1:10 000 (SutiGis -järjestelmä)
Valokuvat:	Rokua Saarinen_1, Rokua Saarinen_2, Metsähallitus

LYHYT KOHDEKUVAUS

Tervahauta Rokuan kansallispuiston laajennusosan pohjoisosassa.

TUTKIMUSKERTOMUS

Sijainti ja maasto

Kohde sijaitsee Saarisen luoteisrannalla, ulkoilualueella tien vieressä. Tervahaudan päällä kasvaa katajia ja vanhoja mäntyjä. Maapohja on hiekkaa.

Kohteen kuvaus

Tervahauta on halkaisijaltaan noin 12 m ja melko jyrkkä. Haudan vieressä on epäselviä kuopanteita, mahdollisesti hautapirtin jäänteet.

Luokitusehdotus

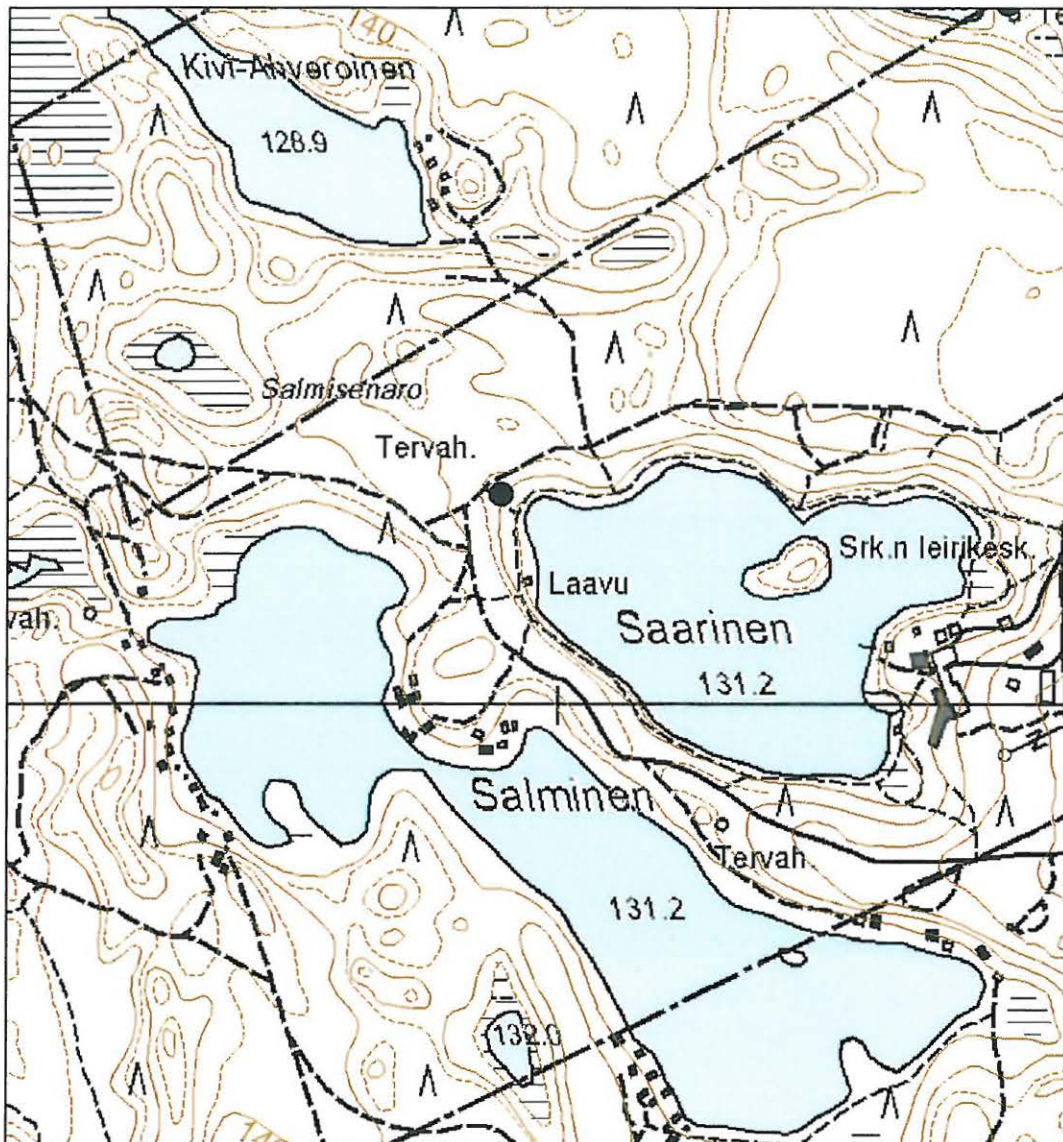
Luokka 2. Rauhoitusasteen tarkempi määrittely edellyttää lisätutkimuksia.

15. MUHOS, SAARINEN

x=7165278, y= 3473927, z= 135

Mittakaava 1:10 000

© Metsähallitus 2007, © Maanmittauslaitos 1/MYY/07



16. MUHOS, PALOAUKIA 2

1000 01 07 12
vrt. Paloaukia 2
(kohte 2)

PERUSTIEDOT

MJ-tyyppi:	työpaikat (elinkeinohistorialliset muinaisjännökset)
Tyypin tarkenne:	tervahaudat (-)
Ajoitus:	historiallinen
Rauhoitusluokka:	2
Lukumäärä:	1
Peruskartta:	3423 04
Koordinaatit:	x=7166216, y= 3473429, z= 130
Koordinaattiselite:	keskipiste
Maastomerkintä:	ei merkintää
Pinta-ala:	< 30 m ²
Etäisyystieto:	19 km Vaalan kirkosta länteen

INVENTOINTI 2007

Aika:	24.7.2007
Karttaotteet:	Maastokartta 1:10 000 (SutiGis -järjestelmä)
Valokuvat:	Rokua Paloaukia 2_1, Rokua Paloaukia 2_2 Metsähalitus

LYHYT KOHDEKUVAUS

Tervahauta Rokuan kansallispuiston laajennusosan länsiosassa.

TUTKIMUSKERTOMUS

Sijainti ja maasto

Kohde sijaitsee pienen kosteikon itärannalla Paloaukiasta noin 300 m länteen. Maapohja on hiekkaa. Alueella kasvaa noin 50-vuotiasta mäntymetsää.

Kohteen kuvaus

Tervahauta on halkaisijaltaan noin 6 m ja syvyydeltään noin 0,7 m. Haudan länsiosassa on juoksutusrännin aukko ja haudan pohjaan tehdyssä tarkastuspistossa havaittiin runsaasti hiiltä. Kyseessä on epätavallisen pienikokoinen tervahauta.

Haudan länsipuolella on noin 1,5 m halkaisijaltaan oleva noin 0,3 m syvä kuopanne, mahdollisesti hautalaavun jäänteet.

Luokitusehdotus

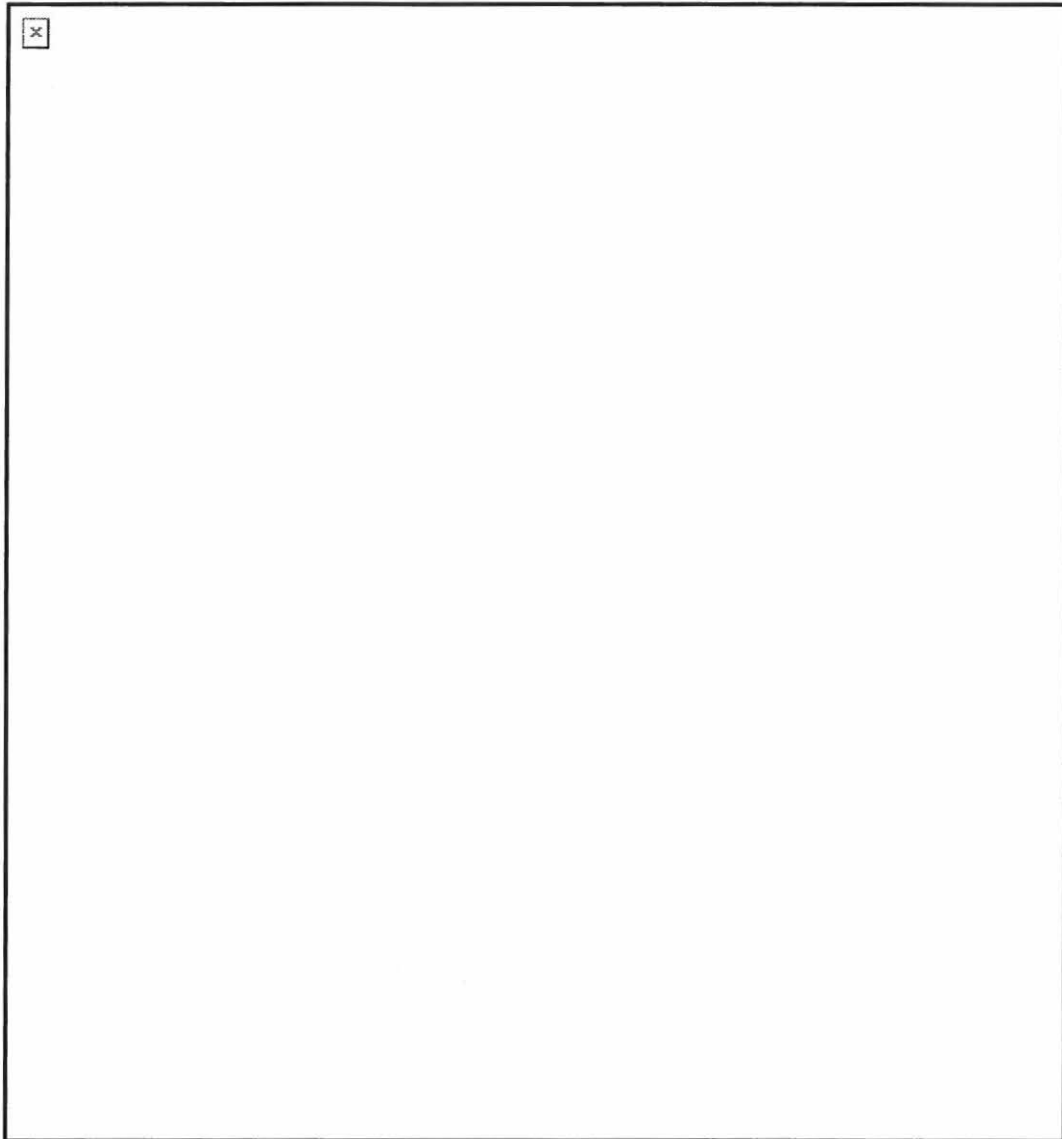
Luokka 2. Rauhoitusasteen tarkempi määrittely edellyttää lisätutkimuksia.

16. MUHOS, PALOAUKIA 2

x=7166216, y= 3473429, z= 130

Mittakaava 1:10 000

© Metsähallitus 2007, © Maanmittauslaitos 1/MYY/07



17. MUHOS, KEISARINTIE

1000 01 0359

PERUSTIEDOT

MJ-tyyppi:	kulkuväylät (liikenteeseen ja tiedonkulkuun liittyvät muinaisjäännökset)
Tyyppin tarkenne:	kulkuväylät (-)
Ajoitus:	historiallinen
Rauhoitusluokka:	2
Lukumäärä:	1
Peruskartta:	3423 04
Koordinaatit:	x=7162663, y= 3473973, z= 135 (luoteispää) x=7161207, y= 3476125, z= 145 (kaakkoispää)
Koordinaattiselite:	keskipiste
Maastomerkintä:	ei merkintää
Pituus:	2710 metriä
Etäisyystieto:	19 km Vaalan kirkosta länteen

INVENTOINTI 2007

Aika:	24.7.2007
Karttaotteet:	Maastokartta 1:10 000 (SutiGis -järjestelmä)
Valokuvat:	-

LYHYT KOHDEKuvaus

Vanha tie Rokuan kansallispuiston etelärajalla.

TUTKIMUSKERTOMUS

Sijainti ja maasto

Keisarintie kulkee kansallispuiston etelärajaa pitkin noin 2,7 km matkan. Maapohja on hiekkaa ja metsä vanhaa mäntymetsää.

Kohteen kuvaus

Tie on yhä päällystämätön ja yhä käytössä. Tiessä on nähtävillä vieläkin piirteitä vanhasta kärryurasta. Keisarintie valmistui vuonna 1610 yhteysväyläksi Oulun linnan ja Kajaanin linnan välille. Aluksi tie oli enemmänkin ratsupolku, sillä 1680-luvulla maaherra antoi käskyn raivata tie kärryillä kuljettavaan kuntoon. Tietä käyttivät pääasiassa kruunun asiassa olevat: virkamiehet, sotilaat sekä postinkantajat. Nimi "Keisarintie" tulee ilmeisesti keisari Aleksanteri I:n suunnitelmasta kulkea tietä pitkin matkallaan Kajaanista Ouluun vuonna 1819. Tiettävästi Rokuan talossa Kukkolan kylässä on ollut isonvihan aikaan majatalo, jonka peruskiveys on ollut vielä 1950-luvulla näkyvissä.

Luokitusehdotus

Luokka 2. Rauhoitusasteen tarkempi määrittely edellyttää lisätutkimuksia.

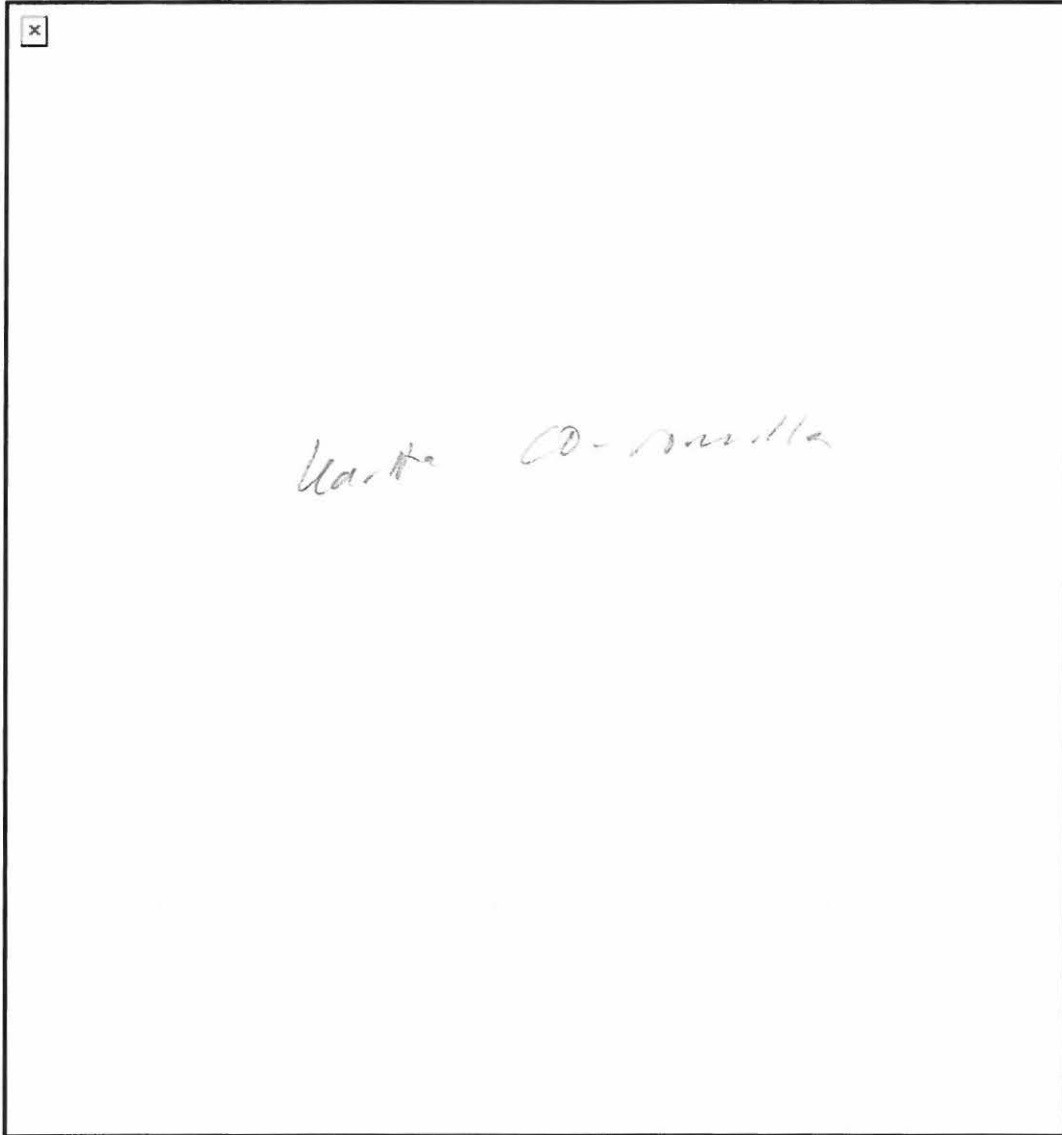
17. MUHOS, KEISARINTIE

x=7162663, y= 3473973, z= 135 (luoteispää)

x=7161207, y= 3476125, z= 145 (kaakkoispää)

Mittakaava 1:25 000

© Metsähallitus 2007, © Maanmittauslaitos 1/MYY/07



3. TULOSTEN TARKASTELU JA JOHTOPÄÄTÖKSET

Esihistoria. Rokualta tavattiin neljän esihistoriallisen pyyntikuopan kohde. Kuopat sijaitsevat tyypillisessä paikassa vesistöjen välisellä kannaksella. Riistaeläimiä on ajettu kohti kapeikkoa, jossa on luultavasti sijainnut vielä aitoja pyynnin tehostamiseksi. Neljä pyyntikuoppaa sijaitsevat kannaksen tasaisimmalla kohdalla sen laella. Paloaukian lähistöltä tavattiin kolme soikeahkoa matalaa kuopannetta, jotka huuhtoutumiskerroksen paksuuden perusteella ajoittuvat esihistorialliseen aikaan. Niiden käyttötarkoitus jää kuitenkin tuntemattomaksi. Kaksi hieman vastaavaa kuoppaa löydettiin Salmisen etelärannan läheisyydestä. Kissalammen alueelta havaittiin yksi pieni kuoppa, joka saattaisi olla yksittäinen pyyntikuoppa.

Tervahaudat. Leimaavinta inventointialueen kulttuuriperinnölle ovat tervahaudat. Vaikka inventointialue ei ole kovin laaja, tavattiin alueelta yhdeksän tervahautaa. Haudat olivat yleensä tyypiltään hyvin samanlaisia, kooltaan yleensä 10–16 m. Yksi haudoista oli huomattavasti muita pienempi. Haudat oli poikkeuksetta rakennettu vesistöjen äärelle muutamien kymmenien metrien päähän vesirajasta. Useimpien tervahautojen läheisyydestä, kuitenkin selvästi erillään itse haudasta, tavattiin yksi tai muutamia matalia kuoppia tai kaivantoja. Luultavasti kyse on hautavahdin laavun tai muun asumuksen jäännöksistä. Kaikkien hautojen ympäriltä ei kuopanteita kuitenkaan tavattu.

Kulkuväylät ym.

Keisarintie on 1600-luvulla rakennettu yhdystie Oulun ja Kajaanin linnojen välillä. Keisarintie kulkee kansallispuiston alueella noin 2,7 km matkan. Keisarintien varresta inventoitiin vanha rajakivi, Isokivi. Kyseessä on suurehko yksittäinen siirtolohkare. Inventointialueelta ei tavattu muita siirtolohkareita. Rajakivi sijaitsee nykyisellä kunnanrajalla sekä kansallispuiston rajalla. Alueelta tavattiin kaksi tunnistamatonta historiallisen ajan kuoppajäännöstä, joista toinen oli huomattavan suuri, kooltaan noin 8 m x 6 m.

Liite 1: luettelo kohteista

Kohteen nro	Kunta	Paikannimi	Peruskartta	X-koordinaatti	Y-koordinaatti	Z	Muinaisjäännöstyyppi	Ajoitus	Hoidettava kohde
1	Muhos	Kotalampi	3423 04	7166552	3474460	140	Työpaikat	Esihistoriallinen	X
			3423 04	7166538	3474452	140	Työpaikat	Esihistoriallinen	X
			3423 04	7166532	3474447	140	Työpaikat	Esihistoriallinen	X
			3423 04	7166525	3474445	140	Työpaikat	Esihistoriallinen	X
2	Utajärvi	Salminen	3423 04	7164393	3474197	140	Maarakenteet	Esihistoriallinen	
			3423 04	7164387	3474189	140	Maarakenteet	Esihistoriallinen	
3	Muhos	Paloaukia 1	3423 04	7166194	3473418	135	Maarakenteet	Esihistoriallinen	
			3423 04	7166176	3473428	135	Maarakenteet	Esihistoriallinen	
			3423 04	7166185	3473443	135	Maarakenteet	Esihistoriallinen	
4	Muhos	Kissalampi	3423 04	7166588	3473207	130	Maarakenteet	Esihistoriallinen	
5	Vaala	Maitolampi	3423 04	7161405	3476838	137	Työpaikat	Historiallinen	X
6	Vaala	Piirainperä	3423 04	7161895	3477749	135	Työpaikat	Historiallinen	X
7	Vaala	Kolmoset	3423 04	7162422	3476538	140	Työpaikat	Historiallinen	X
8	Vaala	Isokivi	3423 04	7162687	3473977	135	Työpaikat	Historiallinen	
9	Muhos	Körrinlampi	3423 04	7166468	3474463	135	Työpaikat	Historiallinen	
10	Muhos	Kirvesniemi	3423 04	7166886	3473811	135	Työpaikat	Historiallinen	
11	Muhos	Kirvesjärvi 1	3423 04	7166856	3473642	130	Työpaikat	Historiallinen	X
12	Muhos	Kirvesjärvi 2	3423 04	7166761	3473851	137	Työpaikat	Historiallinen	X
13	Muhos	Syväjärvi	3423 04	7166802	3474686	137	Työpaikat	Historiallinen	X
14	Muhos	Irvi-Ahveroinen	3423 04	7165926	3474595	135	Työpaikat	Historiallinen	X
15	Muhos	Saarinen	3423 04	7165278	3473927	135	Työpaikat	Historiallinen	X
16	Muhos	Paloaukia 2	3423 04	7166216	3473429	130	Työpaikat	Historiallinen	X
17	Muhos	Keisarintie	3423 04	7162663	3473973	135	Kulkuväylät	Historiallinen	X
			3423 04	7161207	3476125	145	Kulkuväylät	Historiallinen	X

Liite 2: luettelo valokuvista

Kohteen nro	Kunta	Kohde	Valokuvan nimi	Valokuvan selitys
1	Muhos	Kotalampi	Rokua Kotalampi_1	Pyyntikuoppa
			Rokua Kotalampi_2	Pyyntikuoppa
3	Muhos	Paloaukia 1	Rokua Paloaukia 1_1	Kuoppa
			Rokua Paloaukia 1_2	Kuoppa
5	Vaala	Maitolampi	Rokua Maitolampi_1	Tervahauta
			Rokua Maitolampi_2	Kuoppa
6	Vaala	Piirainperä	Rokua Piirainperä_1	Tervahauta
			Rokua Piirainperä_2	Kuoppa
7	Vaala	Kolmoset	Rokua Kolmoset_1	Tervahauta
			Rokua Kolmoset_2	Tervahauta
8	Vaala	Isokivi	Rokua Isokivi_1	Rajakivi
			Rokua Isokivi_2	Rajakivi
9	Muhos	Körrinlampi	Rokua Körrinlampi_1	Kuoppa
11	Muhos	Kirvesjärvi 1	Rokua Kirvesjärvi 1_1	Tervahauta
			Rokua Kirvesjärvi 1_2	Tervahauta
12	Muhos	Kirvesjärvi 2	Rokua Kirvesjärvi 2_1	Tervahauta
			Rokua Kirvesjärvi 2_2	Tervahauta
13	Muhos	Syväjärvi	Rokua Syväjärvi_1	Tervahauta
			Rokua Syväjärvi_2	Tervahauta
14	Muhos	Irvi-Ahveroinen	Rokua Irvi-Ahveroinen_1	Tervahauta
			Rokua Irvi-Ahveroinen_2	Tervahauta
15	Muhos	Saarinen	Rokua Saarinen_1	Tervahauta
			Rokua Saarinen_2	Tervahauta
16	Muhos	Paloaukia 2	Rokua Paloaukia 2_1	Tervahauta
			Rokua Paloaukia 2_2	Tervahauta

Liite 3: Rokuan inventoidut kohteet

Mittakaava 1:100 000

© Metsähallitus 2007, © Maanmittauslaitos 1/MYY/07

