

ROVANIEMI - KITILÄ

Petäjäskoski – Vajukoski 220 kV voimajohtohanke

Petäjäskoski-Kaukonen -osuuden inventointi

Oili Forsberg 2006



MUSEOVIRASTO

Luulet luultavasti +
virkalliset tiedot
kojeista ja viety
myyjäisissä
15.5.07 SLS

Sisällysluettelo

Abstrakti	
1. Johdanto	1
2. Inventointialue	2
3. Alueen luonne	6
4. Kohteet	14
4.1 Kohteista yleisesti	14
4.2 Kohdekuvaukset	15
5. Yhteenveto	44
Dialuettelo	45

Kannen kuva: 58093, Ounasjokea Tapionkylän Soppelassa. Kuvattu pohjoisesta etelään.

Abstrakti

Fingrid Oyj tilasi Museovirastolta muinaisjäännösten inventoinnin Petäjaskoski-Valajaskoski-Kaukonen-Vajukoski –alueelle suunnitellun 220kV voimajohtolinjan johtoreitille. Linjauksella suoritettiin muinaisjäännösinventointia kahdessa osassa 31.7.-12.9.2006. Allekirjoittanut inventoi osuuden Rovaniemen Petäjaskoskelta Kittilän Kaukosen eteläpuolelle 31.7.-11.8.2006. Kittilän Kaukosen eteläpuolelta Sodankylän Vajukoskelle inventoinnin maastotyöt suoritti FM Taisto Karjalainen 16.8.-12.9.2006.

Uusi linjaus noudattelee tämän osahankkeen alueella pääosin jo olemassa olevan linjan väylää, mutta Petäjaskoskella sekä Meltauksessa linjan suunniteltu sijainti poikkeaa aiemmasta. Etukäteen linjalta tunnettiin muinaisjäännökset Rovaniemi Pikkurakka 56/154, Rovaniemi Antinkorva 455, Rovaniemi Pölkö 514 ja Kittilä 3 Maununjoki. Lisäksi aivan linjauksen tuntumassa oli lukuisia kohteita erityisesti Petäjaskoskella sekä Valajaskoskella.

Inventoinnissa keskityttiin ensisijaisesti voimalinjalta tunnettujen kohteiden tarkastamiseen sekä mahdollisten entuudestaan tuntemattomien kohteiden etsimiseen. Toissijaisesti tarkastettiin linjauksen välittömässä läheisyydessä sijaitsevat kohteet siinä laajuudessa kuin se oli relevanttia linjauksen muinaismaiseman rekonstruointia varten.

Erityisesti linjauksen eteläpääty on suhteellisen hyvin tunnettua esihistoriallisen asutuksen aluetta, Valajaskosken Niskanperässä on Kemijoen valjastamisen yhteydessä tehty arkeologisia kaivauksia, ja alueen esihistoriaa on käsitelty useissa julkaisuissa. Sitä vastoin Ounasjoen varrella, linjauksen pohjoispäässä, on tehty vähän tutkimuksia, eikä suurempia esihistoriallisia asutuskeskittymiä tunneta. Täällä voimalinjan nyt suunnitteilla oleva linjaus kulkee kuitenkin esihistoriallisen asutuksen kannalta otollisimmilta näyttävien alueiden sivuitse.

Inventoinnin perusteella kävi ilmi, että suoraan voimalinjan vaikutuspiirissä ovat vanhat asuinpaikat Rovaniemi 56 Pikkurakka/454 Pikkurakka, Rovaniemi 455 Antinkorva sekä Kittilä 3 Maununjoki. Uutena kohteena suunnitellulta linjalta löytyi aiemmin irtolöytöpaikkana pidetty Rovaniemi 527 Marraskoski Könkäänvaara, sekä mahdollisena kiinteänä muinaisjäännöksenä pidettävä Rovaniemi Tapionkylä Maunuvaara. *sele Antinkorva 2*

Inventoinnin kokonaisbudjetti oli 17 570,00 euroa, josta nyt käsillä olevan Petäjaskoski-Kaukonen –pätkän osuus oli 5856.66. Hankkeen kustannuksista vastasi kokonaisuudessaan Fingrid Oyj.

Petäjäskoski – Vajukoski –voimajohtolinjan inventointi 2006

Petäjäskoski – Kaukonen –osainventointi 31.7.- 11.8.2006/Oili Forsberg

1. Johdanto

Fingrid Oyj tilasi Museovirastolle 1.6.2006 lähetetyssä kirjeessä (diaarinumero 83/304/2006) muinaisjäännösten inventoinnin Petäjäskoski-Valajaskoski-Kaukonen-Vajukoski –alueelle suunnitellun 220kV voimajohtolinjan johtoreitille. Fingrid Oyj:n suunnittelema johto sijoittuu Rovaniemen kaupungin sekä Kittilän ja Sodankylän kuntien alueelle. Inventoitava reitti ja sen mahdolliset vaihtoehdot on esitetty 9.3.2006 lähetetyssä lausuntopyynnössä. FM Taisto Karjalainen kävi lisäksi läpi linjavaihtoehdot Fingrid Oyj:n ympäristöasiantuntija Hannu Ylösen kanssa ennen kenttätöiden alkua.

Linjauksella suoritettiin muinaisjäännösinventointia kahdessa osassa 31.7.-12.9.2006. Allekirjoittanut inventoi osuuden Rovaniemen Petäjäskoskelta Kittilän Kaukonen eteläpuolelle 31.7.-11.8.2006. Kittilän Kaukonen eteläpuolelta Sodankylän Vajukoskelle inventoinnin maastotyöt suoritti FM Taisto Karjalainen 16.8.-12.9.2006. Inventoinnin kokonaisbudjetti oli 17 570,00 euroa, josta nyt käsillä olevan Petäjäskoski-Kaukonen –pätkän osuus oli 5856.66. Hankkeen kustannuksista vastasi kokonaisuudessaan Fingrid Oyj.

Allekirjoittaneen tehtävänä oli inventoida voimajohtolinjan osuus Rovaniemen Petäjäskoskelta Kittilän Kaukoseen yhteensä kymmenen maastotyöpäivän aikana. Inventoinnissa tarkastettiin linjauksen entuudestaan tunnetut kohteet Rovaniemi 56 Pikkurakka, Rovaniemi 455 Antinkorva, Rovaniemi 454 Pikkurakka, sekä joukko kohteita, jotka sijaitsivat linjan välittömässä läheisyydessä. Tämän lisäksi linjalta etsittiin uusia, entuudestaan tuntemattomia kiinteitä muinaisjäännöksiä, sekä tarkastettiin Kemi- ja Ounasjoen varresta, linjauksen tuntumasta, ennestään tunnettuja kohteita mahdollisuuksien mukaan.

Helsingissä, 28.syyskuuta 2006



Oili Forsberg, FM

2. Inventointialue

Inventoitava alue alkoi Rovaniemen Petäjäskoskelta, jossa voimajohtolinjalle oli merkitty kaksi vaihtoehtoista linjausta. (Kartta 1.) Itäisempi linjauksista kulkee itä-länsi –suunnassa yli Jaatilansaaren, läntisempi linjaus puolestaan halkoo saaren soistunutta sisäosaa. Ensin mainitun linjauksen alle, tai lähes välittömästi sen alle, jää neljä kiinteää muinaisjäännettä. Näistä Rovaniemi 56 Pikkurakka ja Rovaniemi 454 Pikkurakka sijaitsevat vanhan Kemijoki-uoman hiekkaisella länsirannalla, korkean rantamuodostuman päällä. Saman jokiuoman itärannalla, hieman edellisistä koilliseen sijaitsevat Rovaniemi 455 Antinkorva ja Rovaniemi 514 Pölkö.

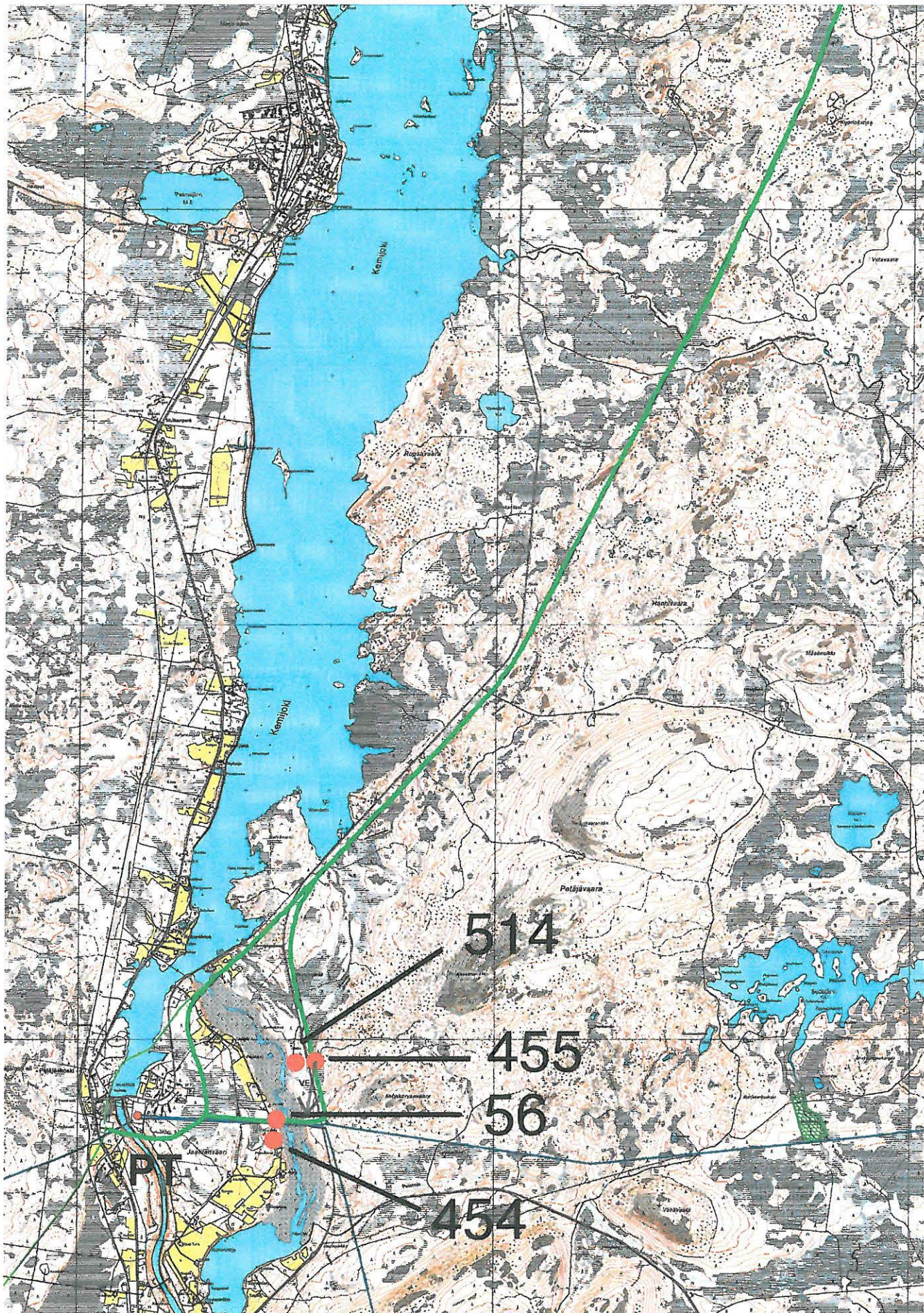
Petäjäskosken Jaatilansaarelta voimalinjajohdon linjaus noudattelee vanhaa voimalinjaa kulkien kohti koillista. Seuraavat linjan tuntumaan sijoittuvat kiinteät muinaisjäännökset ovat Valajaskosken voimalaitoksen ympäristössä (kartta 2). Kosken valjastuksen yhteydessä lienee tuhottu lähes kaikki kosken pohjoisrannalla sijainneet kiinteät muinaisjäännökset, vaikka inventoinnin yhteydessä havaittiinkin vähäisiä merkkejä pyyntikulttuurin asuinpaikasta Rovaniemi 322 Pimiälammen länsipuolelta. Kosken eteläpuolella ovat muinaisjäännökset paremmin säilyneitä Kemijoen hiekkaisilla vanhoilla rantaterasseilla. Suurin osa näistä kohteista on kuitenkin nyt käsillä olevan linjauksen ulkopuolella. Rovaniemi 134 Vinnari on ainoa entuudestaan tunnettu kiinteä muinaisjäännos, joka on sijainnut suunnitellun johtokäytävän vaikutuspiirissä. Se on sijainnut välittömästi voimalinjan länsipuolisella hiekkaisella rannalla, voimalaitokselle vievän sillan kupeessa. Tämä muinaisjäännos on kuitenkin todennäköisesti lähes tyystin tuhoutunut voimalaitosta rakennettaessa.

Valajaskoskelta linjaus jatkuu ensin kohti pohjoista kaartuen luoteeseen Sinettäjärven eteläpuolella siten, että linja kulkee Viiksijärven ja Sinettäjärven välissä (kartta 3). Täällä maasto on pääosin soiden ja mäkien vuorottelemaa korpea, josta ei muinaisjäännöksiä entuudestaan tunnettu eikä niitä myöskään inventoinnissa löytynyt, vaikka esimerkiksi Sinettäjärven eteläpuolisten hiekkakuoppien läheisyydessä oli potentiaalia. Sinetän pohjoispuolella linja kaartaa jälleen kohti pohjoista, lähemmäs Ounasjoen rantaa. Täällä Luonusaaren länsipuolella, Maunuvaaran kaakkoisrinteen alla, hiekkaisella mutta rehevää pensaskasvustoa kasvavalla alueella, tavattiin vähäisiä merkkejä pyyntikulttuurin asuinpaikasta. (Kartta 4.)

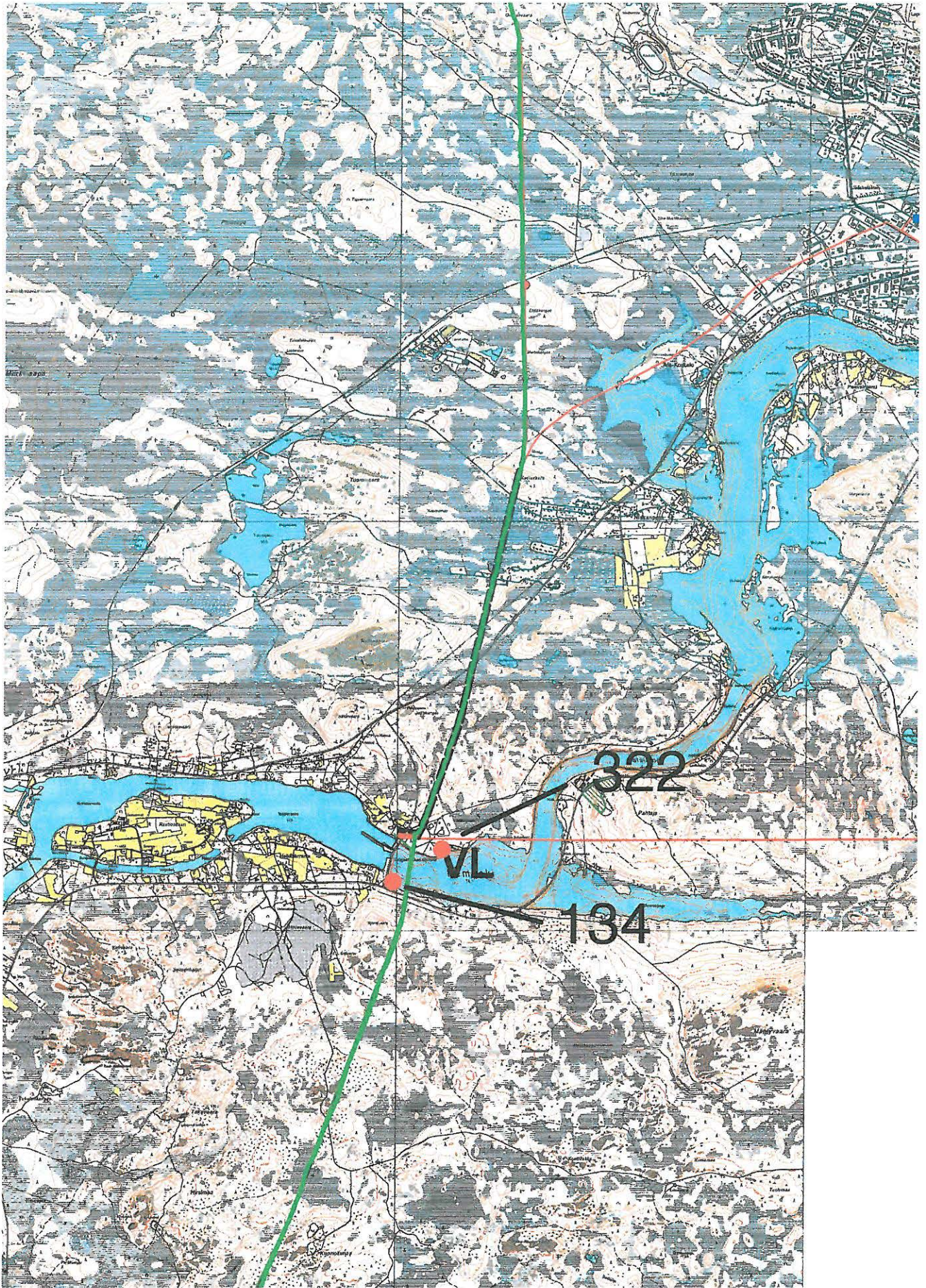
Voimalinjajohdon linjaus noudattelee vanhaa voimajohtoa edelleen kohti pohjoista, aina Meltaukseen saakka, jossa uusi linjavaihtoehto kulkee kappaleen matkaa kylän lounaispuolella hieman aiempaa lännempänä (kartat 5,6,7). Vaikka linja pääosin halkookin soita ja mäkiä, osuu jo olemassa olevalle linjalle muutamia kohteita. Marraskosken länsipuolella sijaitsevan Könkäänvaaran koillisrinteeltä löytyi inventoinnissa uusi kohde, Rovaniemi 527 Könkäänvaara, joka on aiemmin tunnettu löytöpaikkana. Kohde sijaitsee hiekkaisen mäen rinteellä, Marrasjoen eteläpuolella. Samaisen joen pohjoisrannalta on aiemmin löytynyt kiviesineitä kohteesta Rovaniemi 529 Marrasjoki. Tämä irtolöytöpaikka ei sijaitse suoraan voimalinjalla, sitä vastoin Könkäänvaaran (527) löydöt poimittiin aivan voimalinjan alta.

Meltauksen pohjoispuolella voimalinja suuntaa luoteeseen ja siirtyy Ounasjoen itäpuolelle. Voimalinjan vaikutuspiirissä on juuri ylimenokohdassa Ounasjoen koillisrannalla pyyntikulttuurien kannalta houkuttelevan näköistä joen töyrästä, mutta täältä ei inventoinnin yhteydessä tehty uusia asuinpaikkahavaintoja. Linja jatkuu täältä kohti pohjoista ja Kittilän Kaukosta.

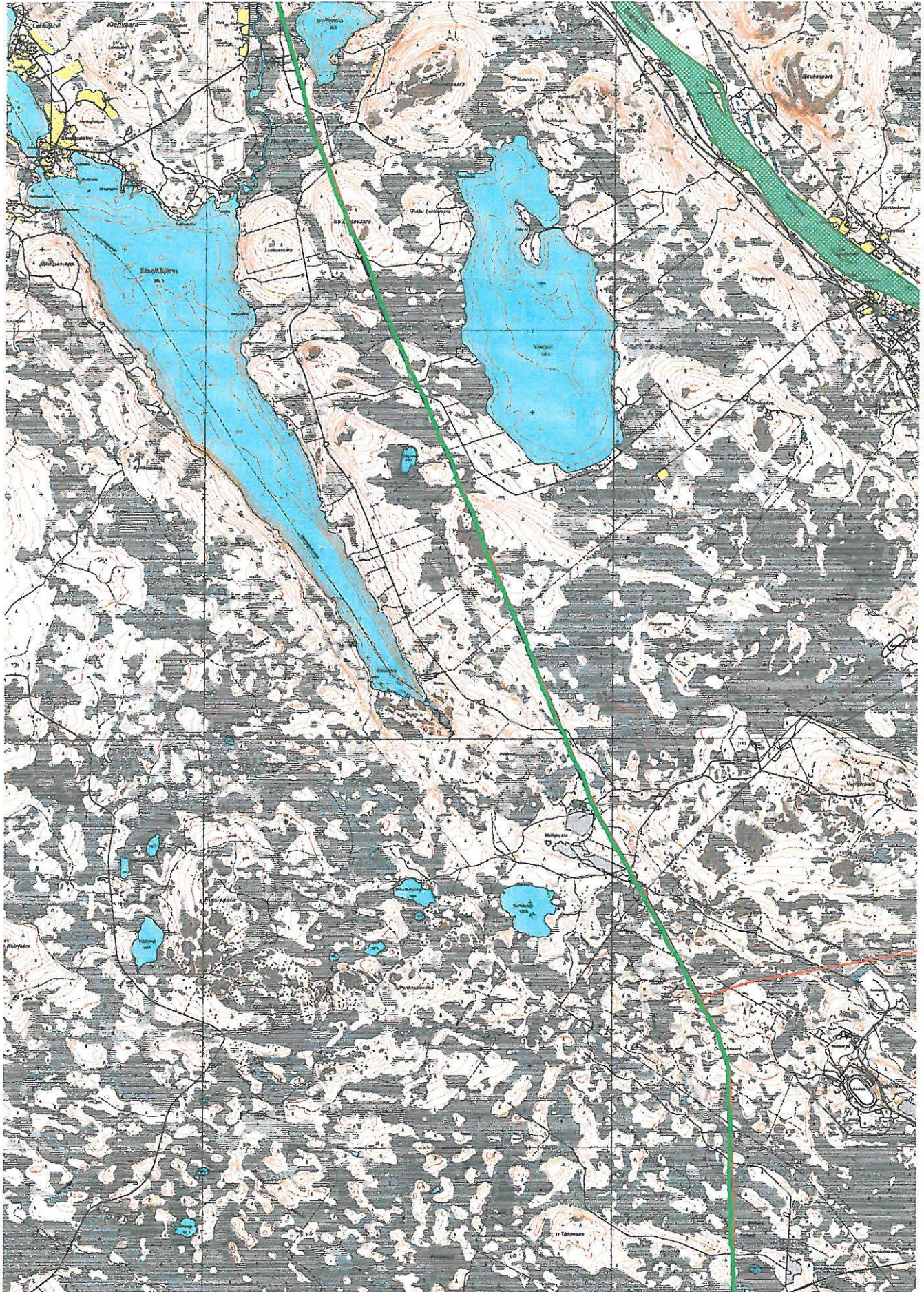
Linjaus halkoo pohjoisessa pääasiassa soita ja moreeniharjanteita, eikä se tule kovin lähelle Ounasjoen vaikutuspiiriä. Voimalinjan välittömästä tuntumasta ei Ounasjoen itäpuolelta tunneta entuudestaan kiinteitä muinaisjäännöksiä ennen Kittilän Maunujoen (3) asuinpaikkaa, vaikka otollisen näköisiä moreenikumpareita onkin siellä täällä. (Kartat 8,9,10). Hieman loitompana linjasta, Ounasjoen rannalla, sijaitsee kuitenkin kaksi mielenkiintoista kohdetta, jotka inventoinnin yhteydessä tarkastettiin: Rovaniemi 241 Molkoköngäs Porokari ja Rovaniemi 243 Molkoköngäs Leirintäalue.



Kartta 1



Kartta 2



Kartta 3

Voimalinjan suunniteltu käytävä kulkee Kaukosen itäpuolella, jossa on uusi linjausvaihtoehto Ounasjoen yli Kaukosen sähköaseman eteläpuolella. Alue on soista, moreenimäkiä kumpuilee täälläkin pitkin linjausta, mutta ainoa kiinteä muinaisjäänös Kaukosessa on Kittilä 3 Maunujoki, joka esitellään FM Taisto Karjalaisen inventointiraportissa.

3. Alueen luonne

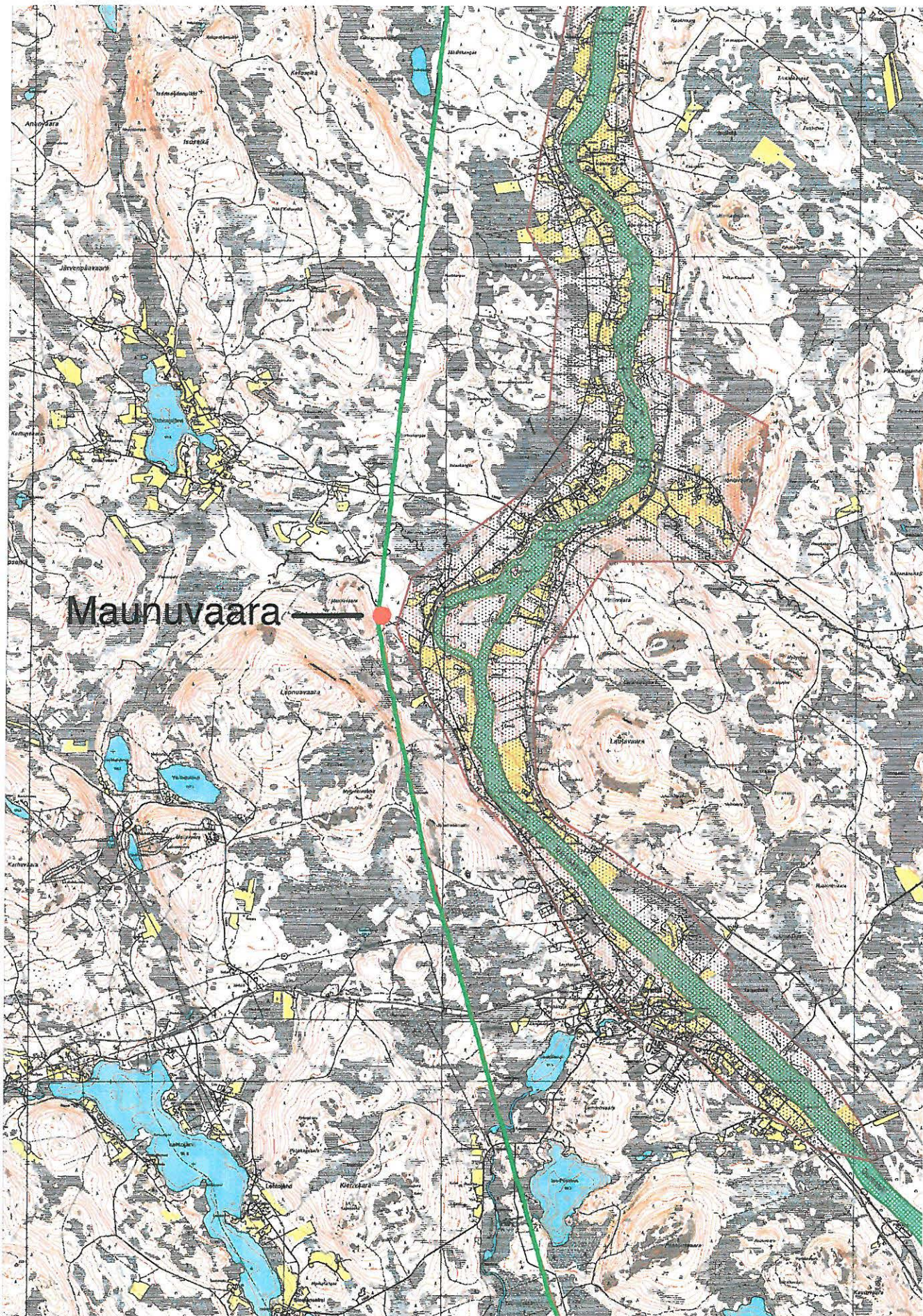
Inventointialueen eteläisten koskien, Valajaksen ja Petäjäsken, pohjoispuolella suunniteltu johtokäytävän linjaus ei pääsääntöisesti sijaitse aivan Kemi- tai Ounasjoen välittömässä tuntumassa, mikä alueena erityisesti pyyntiyhteisöiden asutuksen kannalta olisi kiinnostavinta. Rovaniemen eteläpuoliset alueet voimajohtokäytävän vaikutuspiirissä ovat muutoin joko moreenivaaroja tai suoalueita suhteellisen kaukana joesta.

Rovaniemen kaupungin pohjoispuolella linja kulkee kosteikkojen ja soiden kautta, mutta täällä linjan alueella on myös korkeita vaaroja esimerkiksi Sinettjärven ja Lehtojärven itäpuolella. Muutamissa kohdin linja ylittää joen, ja juuri tällaisesta kohdasta uusia kohteita löytyikin (Maunuvaara Luonuaajoen ja Könkäänvaara Marrasjoen eteläpuolella).

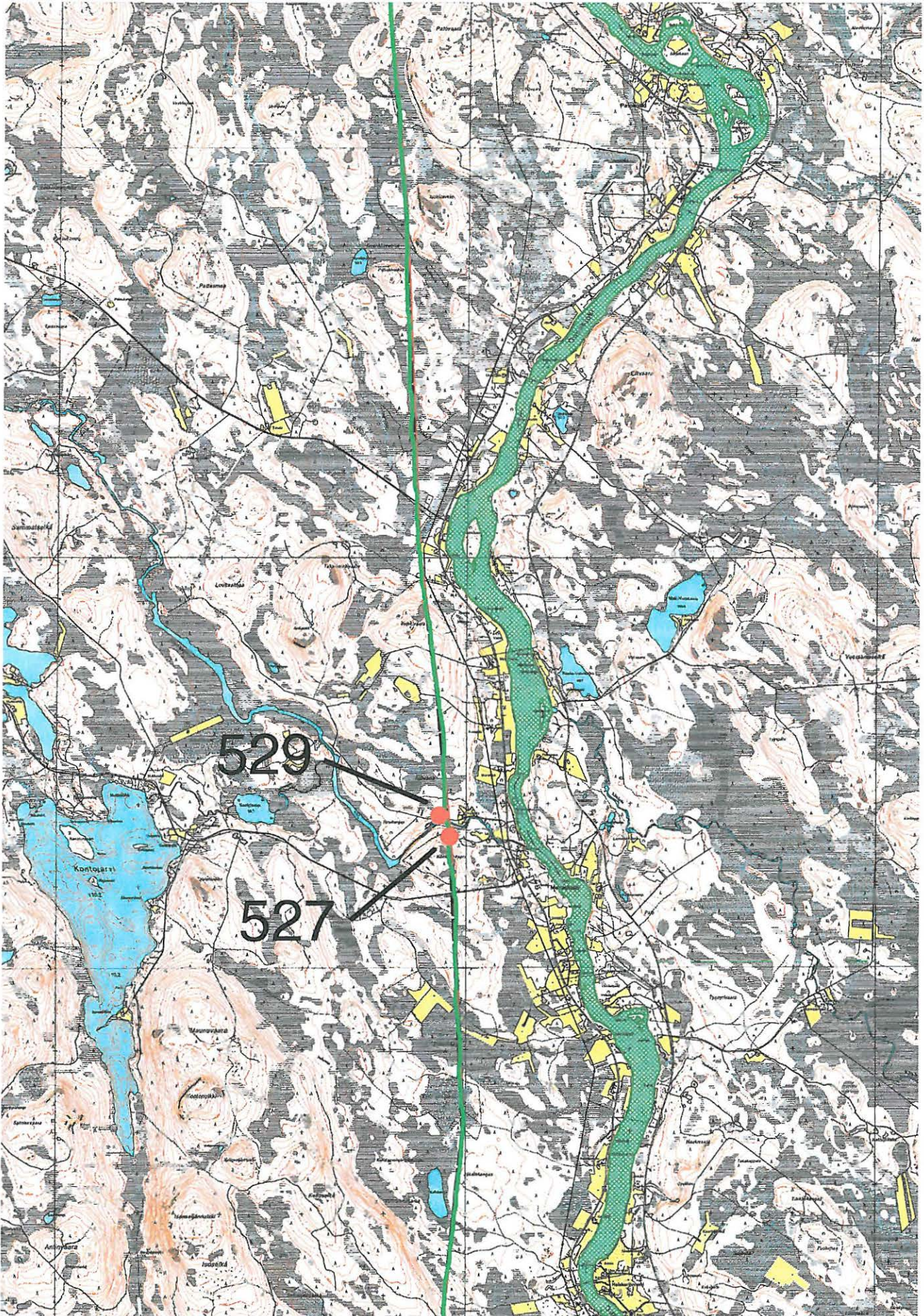
Meltauksesta pohjoiseen aina Ounasjoen ylitykseen saakka linja halkoo edelleen pääasiassa soita. Välittömästi ylityspaikan pohjoispuolella linja kulkee jonkin matkaa Ounasjoen rantatörmällä, mutta siitä pohjoiseen suot muodostavat suurimman osan linjan ympäristöstä.

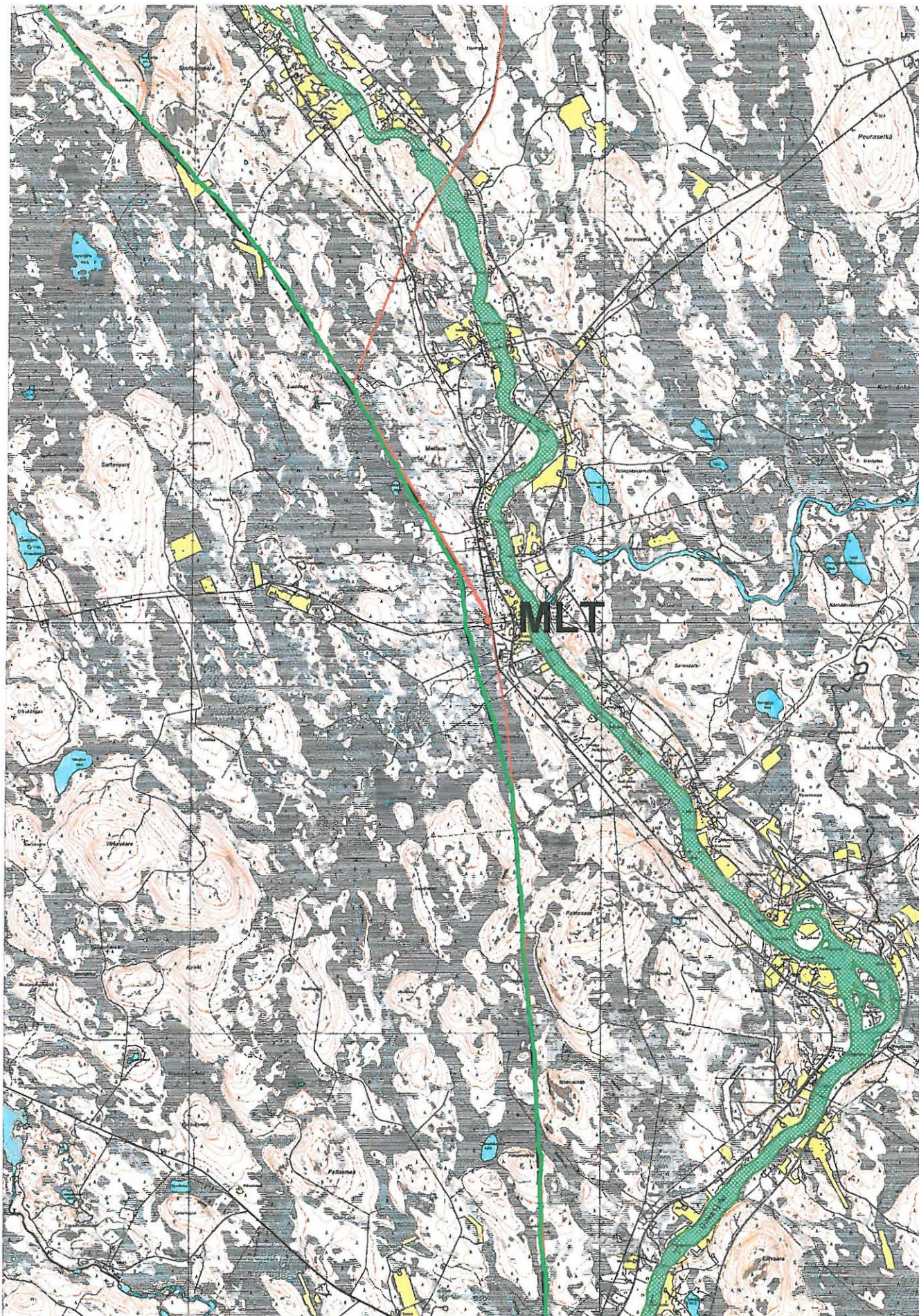
Koko käsillä olevan inventoinnin luonnonympäristöä leimaa soiden runsaus, ja maastotöissä keskityttiinkin pääasiassa moreenimäkien ja vaarojen kupeisiin sekä niihin kohtiin, joissa linja leikkaa vesistöjä, tai sijaitsee vesistöjen läheisyydessä. Tällainen fokusointi luonnollisesti sisältää ajatuksen siitä, että tällaisista ympäristöistä useimmiten löytyy pyyntiyhteisöiden asuinpaikkoja.

Koska kuitenkin inventoinnin tavoitteena oli maastotöin varmistaa, ettei linjauksen alle jää entuudestaan tuntemattomia kiinteitä muinaisjäänöksiä, etsiskeltiin merkkejä ihmisen muinaisista toimista myös oletetusti hieman epäedullisimmilta alueilta. Tästä syystä inventoinnin aikana kierrettiin jonkin verran soiden ympäröimiä mäennyppylöitä ja harjun pätkiä erityisesti Molkojoella ja Maunuvaaran eteläpuolella. Lisäksi on huomattava, että Lapissa yleinen muinaisjäänösryhmä, pyyntikuopat ja kuoppajärjestelmät, eivät useinkaan sijaitse vesistöjen välittömässä läheisyydessä, vaan soiden tai pikkuvesistöjen ympäröimien harjujen kupeessa.

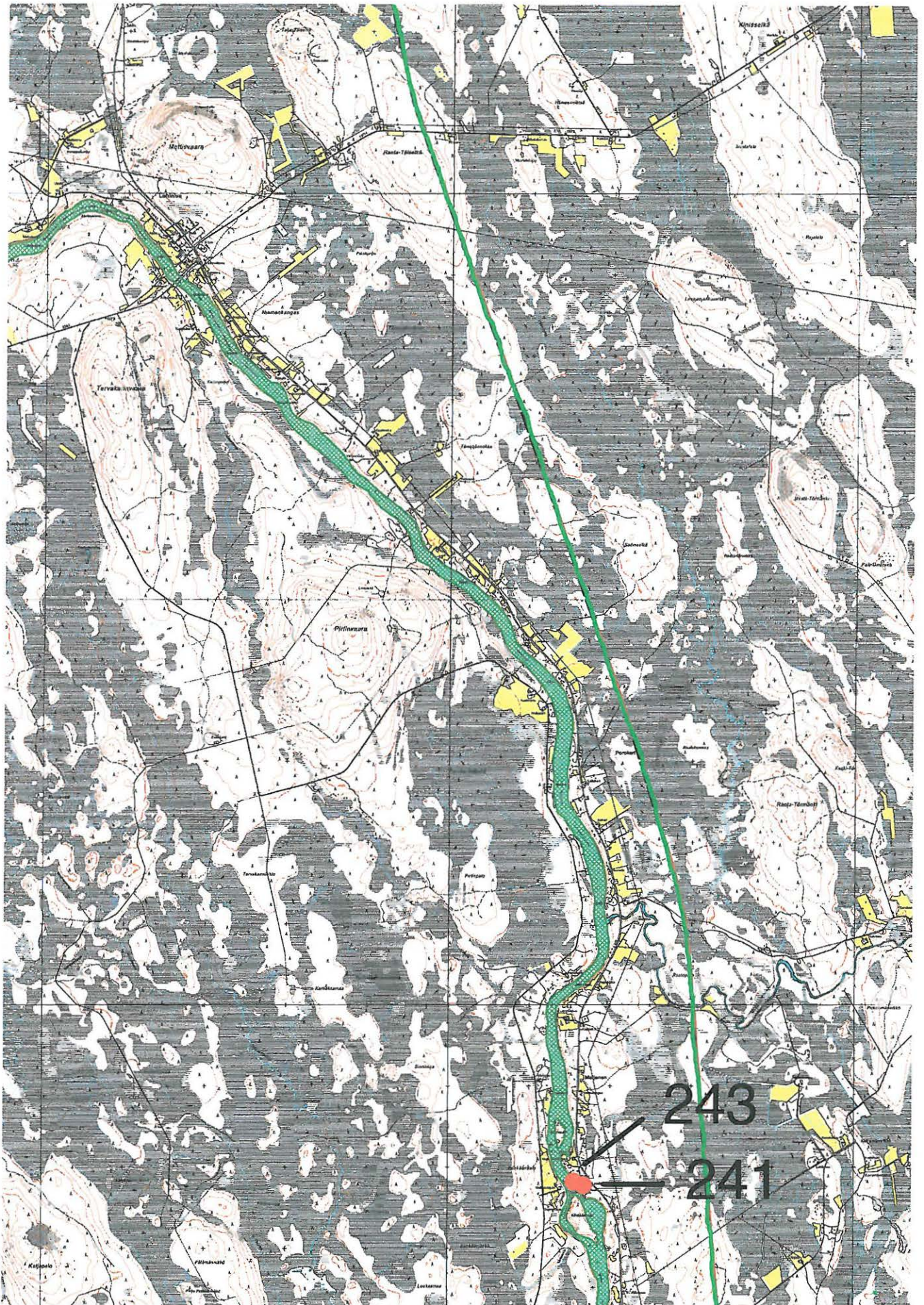


Kartta 4

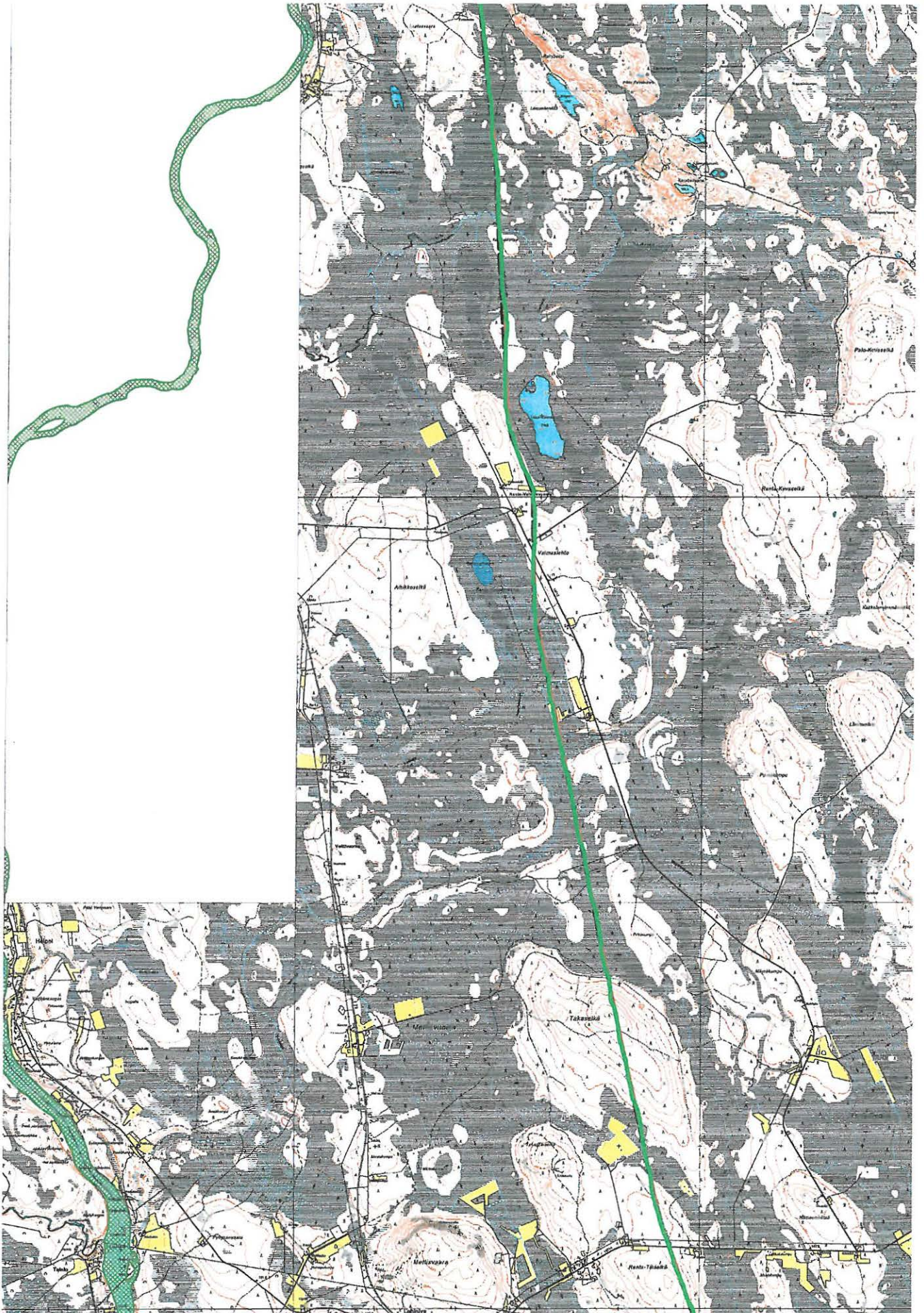


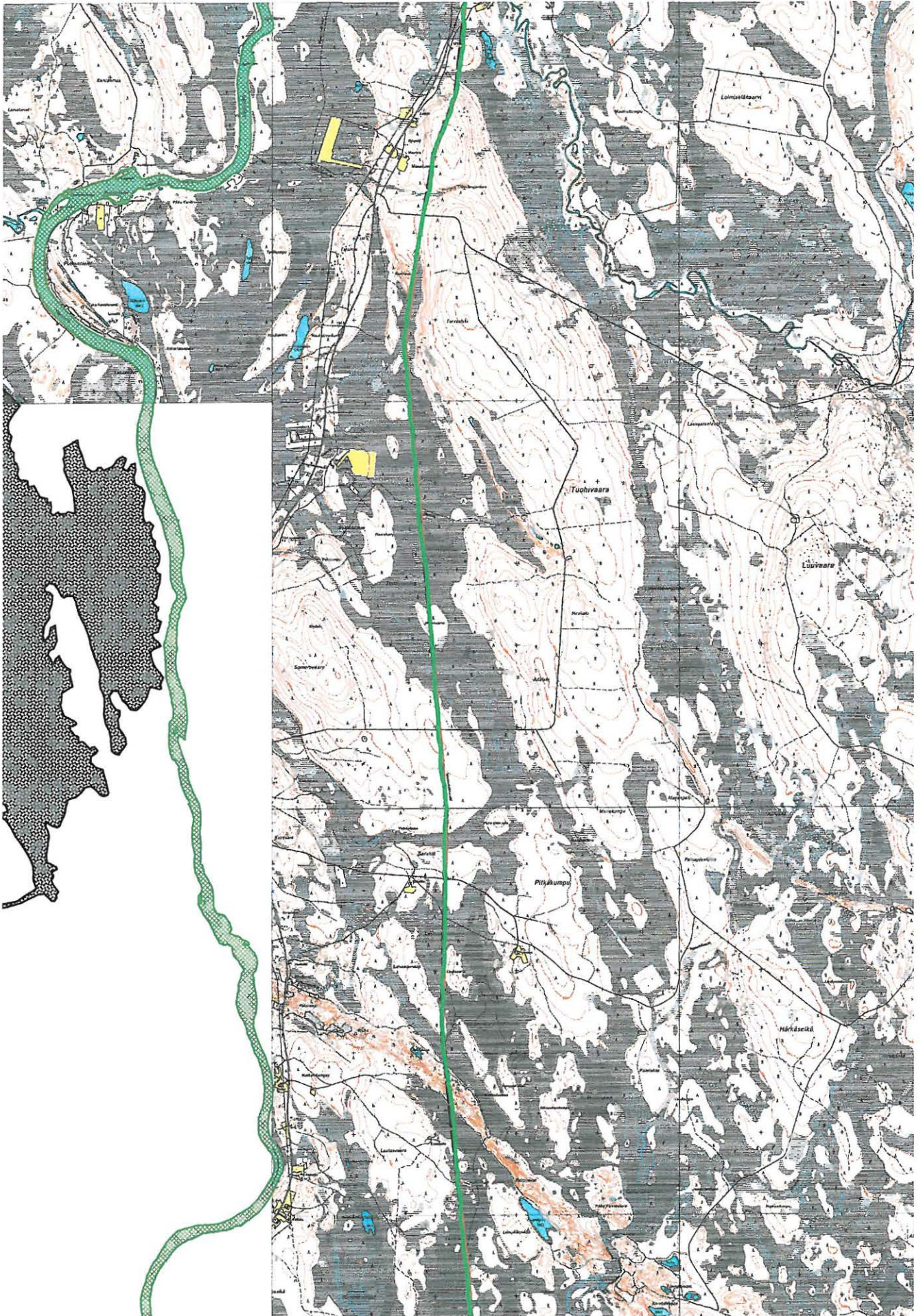


Kartta 6



Kartta 8





Kartta 10

4. Kohteet

4.1 Kohteista yleisesti

Inventoinnin aikana ilmeni, että Museoviraston ja Fingrid Oyj:n välisessä kirjeenvaihdossa (päivätty 31.5.2006, diarinumero 83/304/2006) suoraan linjan alle sijaitsevaksi merkitty Rovaniemi 514 Pölkö sijaisi todellisuudessa useita satoja metrejä länteen, vanhan jokiuoman rantaterassilla, eikä se siten ole nyt käsillä olevan linjauksen vaikutuspiirissä. Kohde tarkastettiin maastotöiden yhteydessä.

Yllämainitussa kirjeessä ei mainita lainkaan kohdetta Rovaniemi 454 Pikkurakka, joka on muinaisjään-
nösrekisterissä merkitty sijaitsevaksi vanhaan jokiuomaan. Koordinaattitieto on selvästi virheellinen. *
Kohdekuvauksesta päätellen tämä kivikautinen asuinpaikka sijaitsee välittömästi kohteen Rovaniemi
56 Pikkurakka eteläpuolella. Inventoinnissa kohteelta 56 Pikkurakka 100-200 m etelään löytyikin
kivikautiseen asuinpaikkaan viittaavaa kvartsimateriaalia alueelta, joka oli laajuudeltaan noin 100x100
m. Ilmeisesti kohde 454 Pikkurakka sijaitseekin juuri täällä, ja on siten välittömästi 56 Pikkurakan
eteläpuolella, ja joitakin satoja metrejä voimalinjan eteläpuolella. Todellisuudessa kysymyksessä
saattaa olla laajempi yhtenäisenä pidettävä asuinpaikka-alue, jossa on useita asutuspesäkkeitä.
Rovaniemi 56 Pikkurakka ja Rovaniemi 454 Pikkurakka ovat siten välittömästi voimajohdon alla ja sen
lähiympäristössä.

Edelleen Museoviraston kirjeessä mainitaan kohde Rovaniemi 455 Antinkorva, jonka ilmoitetaan
sijaitsevan 56 Pikkurakkaa vastapäätä, Kemijoen itärannalla, jossa voimajohdon linjaus kulkee.
Todellisuudessa kohde sijaitsee kuvastusta useita satoja metrejä pohjoiseen, Kemijoen itärantaa halkovan
maantien itäpuolella. Voimajohdon linjaus kuitenkin etenee kohti pohjoista edelleen tämänkin kohdan
yli, joten Rovaniemi 455 Antinkorva jää siten linjan vaikutuspiiriin.

*uusi
kohde
xx*

Viimeinen kirjeessä mainituista kiinteistä muinaisjäänöksistä on Kittilä 3 Maunujoki Kaukosen
eteläpuolella. Täälläkin muinaisjäänösrekisterin koordinaattitietoja on epäiltävä. Kohde on kuvattu
FM Taisto Karjalaisen inventointiraportissa Kaukonen-Vajukoski -osuuden inventointi. Ilmeisesti
Maunujoen kohde kuitenkin sijaitsee suoraan linjan alla.

Inventoinnissa tarkastetuista kohteista suoraan voimajohtolinjan vaikutuspiirissä olevat kohteet ovat:

1. Rovaniemi 56 Pikkurakka/454 Pikkurakka
2. Rovaniemi 455 Antinkorva (*uusi mahdollinen kohde*)
3. Rovaniemi Tapionkylä Maunuvaara (*uusi mahdollinen kohde*)
4. Rovaniemi Marraskoski 527 Könkäänvaara (uusi kohde)
5. Kittilä 3 Maunujoki (katso Taisto Karjalaisen inventointikertomus)

455 ei ole tarkastettu!

Muita tarkastettuja kohteita:

6. Rovaniemi 514 Pölkö
7. Rovaniemi Valajaskoski 134 Vinnari
8. Rovaniemi 322 Pimiälampi
9. Rovaniemi 529 Marrasjoki
10. Rovaniemi 241 Molkoköngäs Porokari
11. Rovaniemi 243 Molkoköngäs Leirintäalue

*liite -
* = kohde merkitty 1997-1989 inv. kart. laantalla? oikein, mutta laant. viite
xx = kohde on 1997-1989 inv. kart. mainittuun paikkaan (haarantolin 4)
mutta koordinaatit virheelliset*

8/15 10.3.07

4.2 Kohdekuvaukset

1. Rovaniemi 56 Pikkurakka/454 Pikkurakka

<i>Muinaisjäänöstyyppi:</i>	asuinpaikat
<i>Ajoitus:</i>	kivikautinen
<i>Rauhoitusluokka:</i>	2
<i>Peruskartta:</i>	2633 08 Jaatila
<i>Koordinaatit:</i>	7353 978, 3427 379, z 58.5 = Rov 56
<i>Koordinaattiselite:</i>	yllä muinaisjäänösrekisterin ilmoittama koordinaatti
<i>Sijainti:</i>	Rovaniemen kirkosta noin 30 km lounaaseen
<i>Laajuus:</i>	Kohde jatkuu ainakin pari sataa metriä etelään jokitörmän päällä. Kesän 2006 löytöpaikat: 7353 965, 3427 398 7353 878, 3427 334 7353 808, 3427 411 - 7353 884, 3427 386
<i>Tutkimukset ja löydöt:</i>	1954 Aarni Erä-Esko, inventointi 1956 Matti Huurre, kaivaus 1987 Hannu Kotivuori, inventointi 2006 Oili Forsberg, inventointi

Alueelta (56 Pikkurakka) on aiemmin löytynyt kvartsi-iskoksia (KM 24039). Jo 1800-luvulla on lähitienoilta löytynyt myös (KM 2508:71) ruotsalainen venekirves ja (KM 2508:72) keihäänkärki, mutta niiden tarkkaa löytöpaikkaa ei tiedetä. 454 Pikkurakka kohteesta on aiemmin löytynyt (KM 24084:1-3) kvartsi-iskoksia.

Kesän 2006 inventointilöydöt: KM 35958 (Pikkurakka 56), kvartsia sekä KM 35959:1-3, kvartsi-iskoksia ja lohkkareita (Pikkurakka 454).

Lyhyt kohdekuvaus:

Kohde (kohteet) sijaitsee Petäjäskosken voimalaitoksen itäpuolella, Jaatilansaaren itärannalla, vanhan jokiuoman korkealla rantaterassilla. Alue on havupuuvaltaista metsää, jossa maasto on sangen kivikkoista ja louhikkoista, paikoin tosin hiekkaistakin.

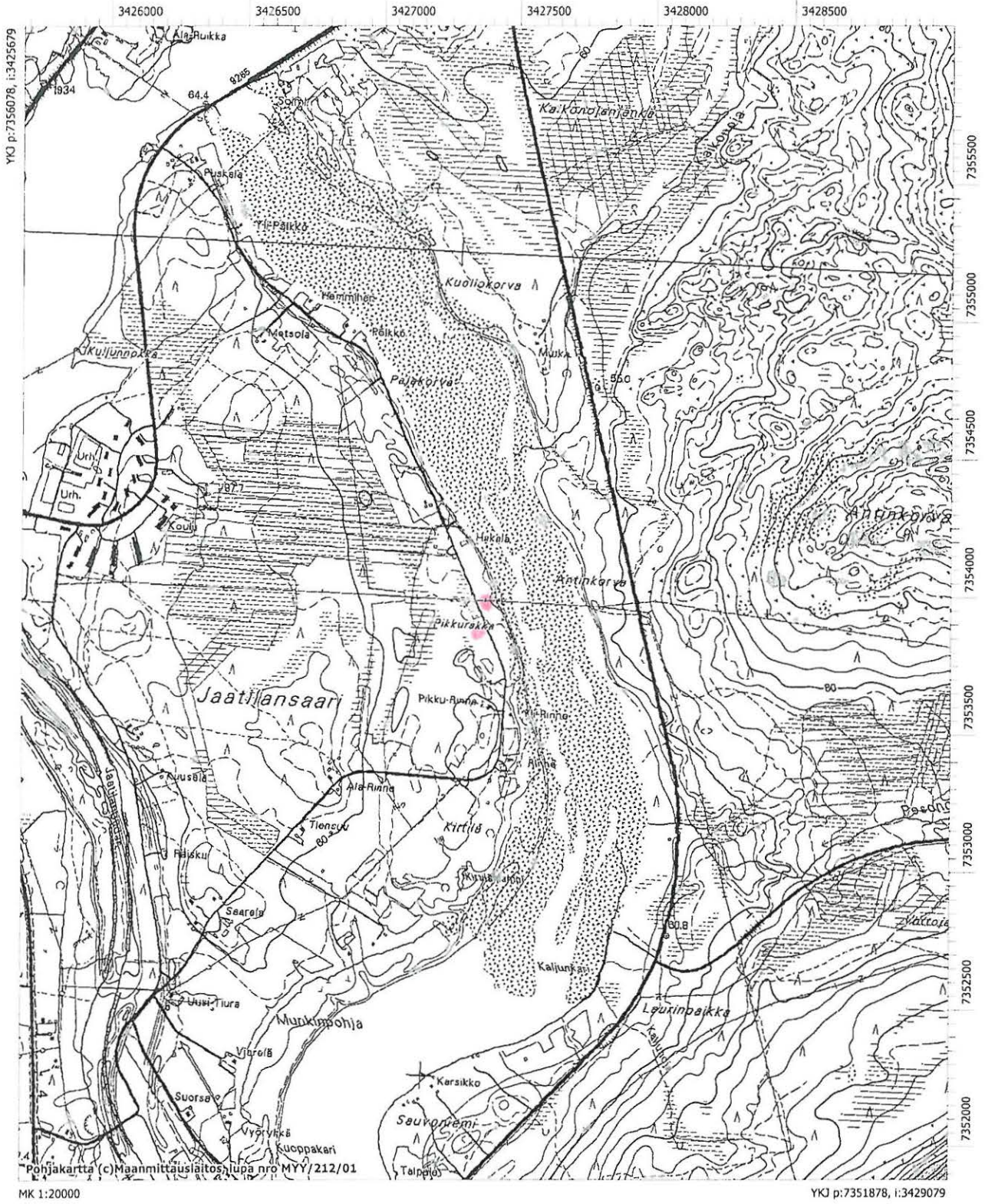
Kesän 2006 inventoinnissa aluetta koekuopitettiin voimalinjan etelä- ja pohjoispuolelle. Yhdestä kuopasta löytyi vähäinen kvartsi-iskos. Alue on vanhan jokiuoman terassilla kasvavaa havupuuvaltaista rikkomatonta kangasmetsää. Mitään kiinteitä rakenteita ei alueella havaittu. Sitä vastoin peruskartallakin näkyvän Pikkurakan kohdalla, tien länsipuolella, löydettiin tien penkköjen auki olevilta hiekkapaljastumista runsaasti kvartsi-iskoksia ja lohkkareita. Lisäksi alueella kulkevan kärrytien pinnalta poimittiin iskoksia. 701 454

Kesän 2006 inventoinnin perusteella vaikuttaa siltä, että Pikkurakka 56/454 on suhteellisen laaja – 200 x 100 m – asuinpaikkavyöhyke, jossa on useita asutuskeskittymiä. Kohteen pohjoispää lienee voimalinjan alla, kohde jatkuu etelään 60 m –korkeuskäyrän molemmin puolin kohti Pikku-Rinteen talon pohjoispuolista notkelmaa, jossa asuinpaikka-alue päättyy.

Kohteen pohjoispää jää voimajohtolinjan alle.

Maastokarttaote

Rovaniemi 56 Pikkurakka ja Rovaniemi 454 Pikkurakka. PK 2633 08 JAATILA.
Kohteet on merkitty kartalle punella.





58095

Rovaniemi 56 Pikkurakka. Kivikautinen asuinpaikka Kemijoen entisellä rantatörmällä. Kuvattu etelästä pohjoiseen.



58085 *Rovaniemi 454 Pikkurakka. Kvartsia tien vasemman puoleiselta pientareelta sekä metsiköstä. Kuvattu etelästä pohjoiseen.*

2. Rovaniemi 455 Antinkorva 2

Mj-kohti 1000 00 7985

Muinaisjäännöstyyppi: asuinpaikat
Ajoitus: kivikautinen
Rauhoitusluokka: 2
Peruskartta: 2633 08 Jaatila
Koordinaatit: 7354 735, 3427 866, z 55
Sijainti: Rovaniemen kirkosta noin 29.5 km lounaaseen
Laajuus: Kesän 2006 havainnot pisteestä 7354 704, 3427 842. Paikan topografian perusteella kohteen laajuus voitaneen rajata korkeuskäyrissäkin erottuvaan noin 100 m pitkään lahdelmaan mj-rekisterin pisteen molemmin puolin.

Tutkimukset ja löydöt: -1987 Hannu Kotivuori, inventointi -
2006 Oili Forsberg, inventointi
-KM 24085:1-5, kvartsi-iskoksia -
kesän 2006 löydöt palaneita kiviä (ei otettu talteen)

Lyhyt kohdekuvaus:

Kohde sijaitsee Petäjaskosken voimalaitoksen ja Jaatilansaaren itäpuolella, Kemijoen vanhan uoman itäpuolella. Matkaa vanhalle rantatörmälle on noin 300 metriä. Kemijoen itärantaa Rovaniemelle vievä tie jää kohteen länsipuolelle, tielle on kohteelta matkaa viitisenkymmentä metriä. Alue on paikoin kivikkoista, mutta kuitenkin pääosin hiekkapohjaista havupuuvaltaista metsää.

Muinaisjäännösrekisterin mukaan kohde sijaitsee "Petäjaskosken voimalasta noin 2.3 km itään, Kemijoen läntisellä törmällä... Metsäinen ja jyrkkä jokirinne sähkölinjan alla". Tämä ei kuitenkaan täsmää saman rekisterin koordinaattipisteen kanssa. Kesän 2006 maastohavainnot tehtiin juuri koordinaattien osoittamalta paikalta, ja onkin syytä olettaa kiinteän muinaisjäännöksen sijaitsevan juuri täällä.

*
Koord.
virheell.
Fct!

Havaintoja kohteesta tehtiin alueella 60 m -käyrän muodostaman pienen lahdekkeen tuntumasta, kohdasta, jossa tuoreen näköinen oja leikkasi aluetta. Pisteestä 7354 704, 3427 842 löytyi ojanleikkauksesta - rikastuneesta kerroksesta - runsaasti palaneita kiviä. Mitään muita löytöjä ei kuitenkaan havaittu. Löytöjä ei myöskään tehty pisteen pohjoispuolisista koekuopista. Etelässä alue kasvoi pöpelikköä, eikä koekuoppia voitu siellä kaivaa.

Alueelta on aiemmin löytynyt (KM 24085:1-5) kvartsi-iskoksia. Koordinaattien mukaan nämä löydöt on tehty aivan nyt havaittujen palaneiden kivien tuntumasta. Löydöistä ja kohteen topografiasta pääteltynä vaikuttaa siltä, että kohde - ilmeisesti kivikautinen asuinpaikka - on sijainnut suhteellisen pienellä alueella muinaisessa poukamassa noin 60 mpy.

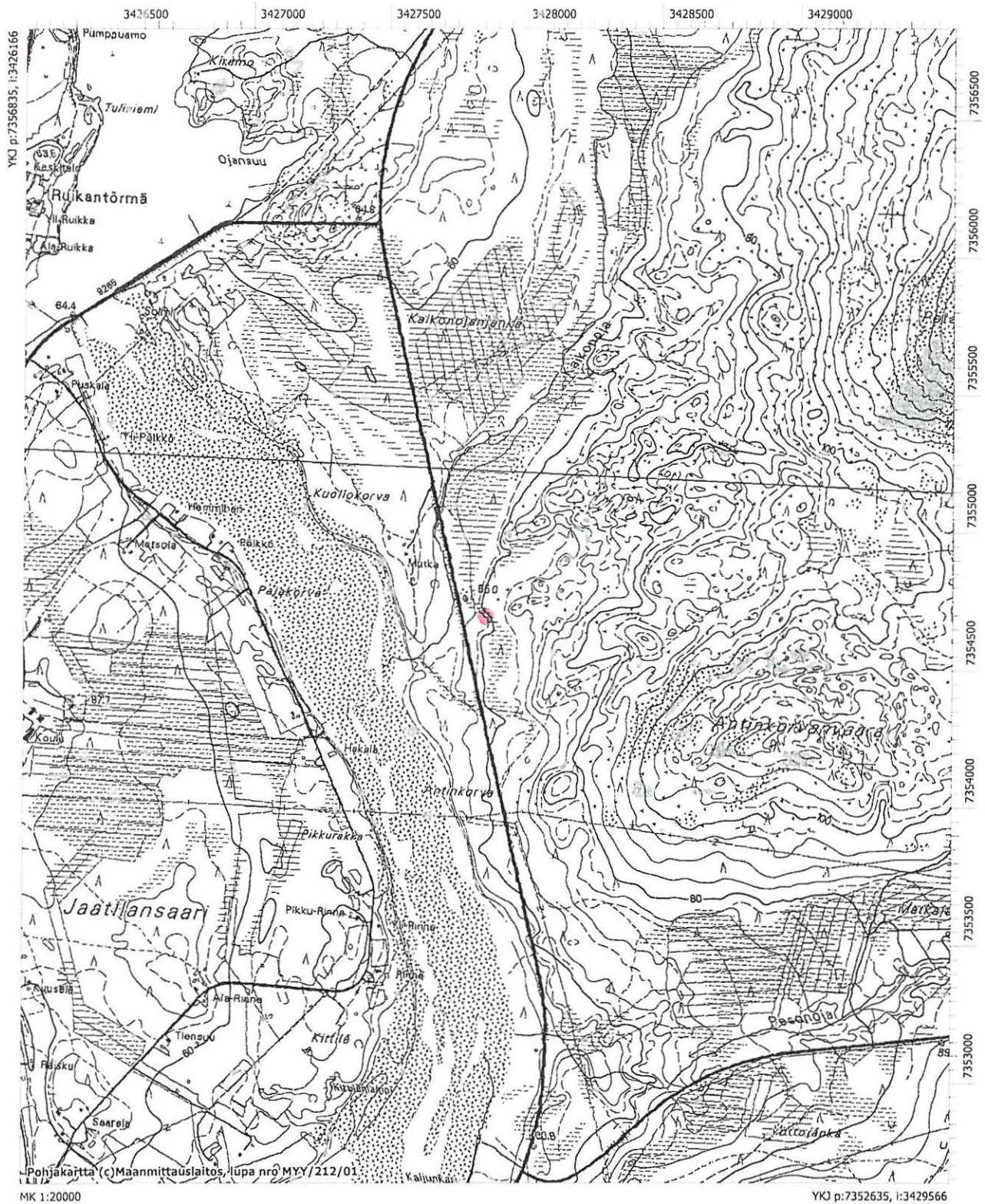
*
♀
ale!

Kohde jää lähes kokonaisuudessaan Petäjaskoskelta pohjoiseen suuntautuvat itäisemmän voimajohtolinjavaihtoehdon alle.

* T201 455 Antinkorvan sijainti 750 m tähti-
etelälounaaseen (Kotivuori 1987-1989, inv. koord.
virheelliset, mutta kohde melko lähellä läntistä Halk 4)
Ei ole merkittävää
SUS 19.3.07

Maastokarttaote

Rovaniemi 455 Antinkorva. PK 2633 08 JAATILA.
Kohde on merkitty kartalle punella.





58086 *Rovaniemi 455 Antinkorva. Palaneita kiviä ojanleikkauksessa rinteän yläreunalla, kuvassa keskellä. Kuvattu lounaasta koilliseen.*

3. Rovaniemi Tapionkylä Maunuvaara

<i>Muinaisjäännytyyppi:</i>	asuinpaikat
<i>Ajoitus:</i>	kivikautinen
<i>Rauhoitusluokka:</i>	2
<i>Peruskartta:</i>	2643 04 + 2643 07 Tapionkylä
<i>Koordinaatit:</i>	7400 599, 3429.288, z 95
<i>Sijainti:</i>	Rovaniemen kirkosta noin 26 km luoteeseen
<i>Laajuus:</i>	koordinaattipisteestä löytöjä, muualla aluskasvillisuus estää havaintojen tekemisen
<i>Tutkimukset ja löydöt:</i>	2006 Oili Forsberg, inventointi KM 35960, kaksi kvartsi-iskosta

Lyhyt kohdekuvaus:

Mahdollinen kivikautinen kohde löytyi kesän 2006 inventoinnissa.

Tentatiivikohde sijaitsee Tapionkylän lounaispuolella, Maunuvaaran kaakkoisrinteellä, metsätien varrella, 95 – 100 metrin korkeuskäyrien välillä. Luonuansaaren lounaispuolelta lähtee Rovaniemi-Kittilä –tieltä hiekkatie kohti Maunuvaaraa, jonka juurella, hieman alle 100 mpy, voimajohtolinja leikkaa tien etelä-pohjois –suunnassa. Tästä noin 100 m kaakkoon on tien eteläpuolella pieni levike, jolta pintamaat oli kuorittu pois. Tästä avonaisesta kohdasta löytyivät kvartsi-iskokset. Muualla ei maanpintaa ollut auki, eikä Maunuvaaran itärinteen alapuolelle, voimajohtolinjan tuntumaan tehdyistä koekuopista löytynyt mitään kiinteään muinaisjäänökseen viittaavaa.

Maunuvaaran itärinte on hiekkaista, vaikka alueelle tyyppillisesti siellä on myös suuriakin maakiviä. Maaperä on kuivahkoa, metsä on mäntyvaltaista, paikoin kuitenkin lepikkoista.

Vähäisiä merkkejä mahdollisesta kivikautisesta asuinpaikasta havaittiin Maunuvaarassa noin 100 metriä voimajohtolinjalta kaakkoon.

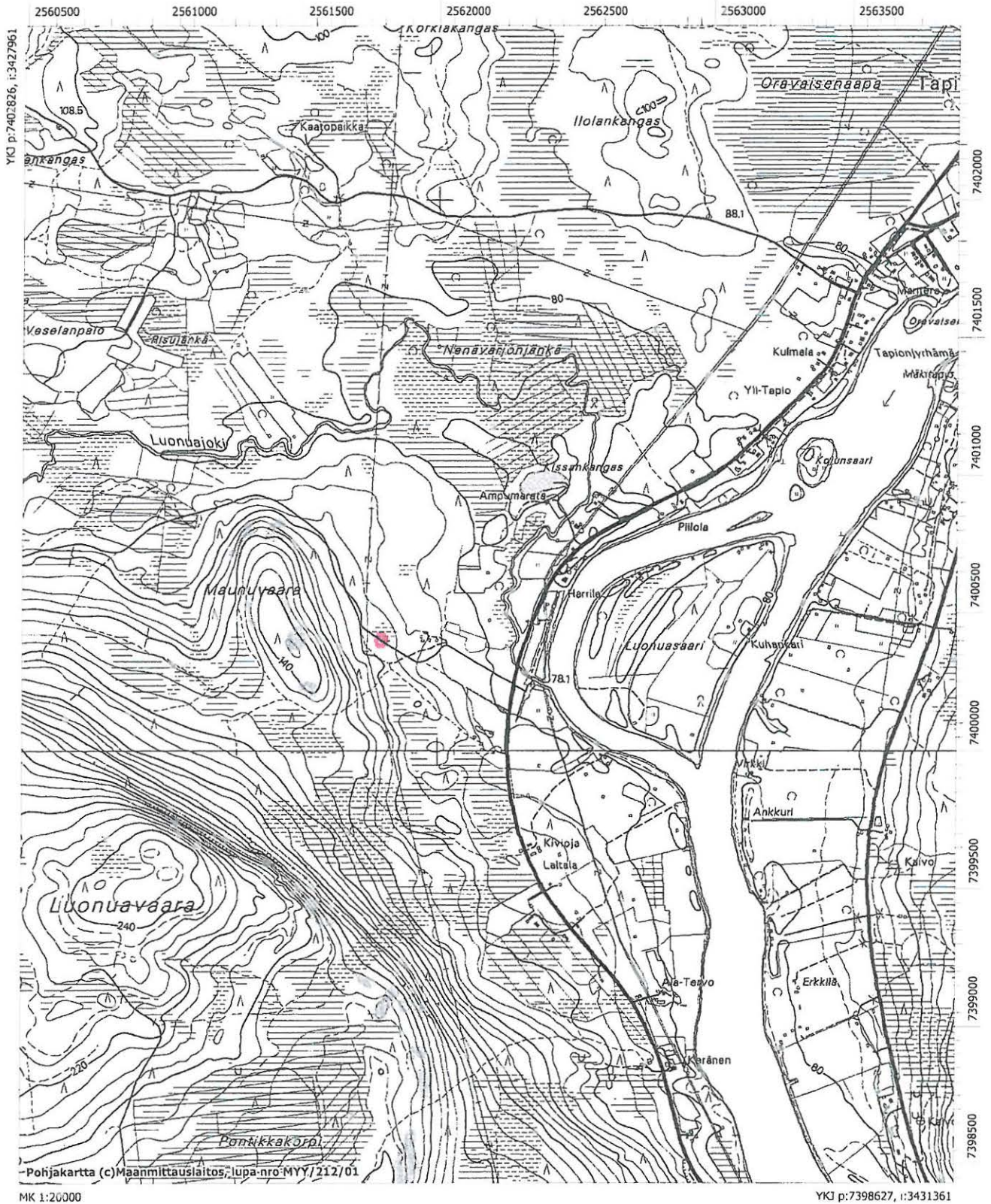
58090

Rovaniemi Tapionkylä Maunuvaara. Kuvassa vasemalla näkyvältä tienlevikkeeltä muutama kvartsi. Kuvattu kaakosta luoteeseen.



Maastokarttaote

**Rovaniemi Tapionkylä Maunuvaara. PK 2643 04 + 2643 07 Tapionkylä.
Kohde on merkitty kartalle punella.**



4. Rovaniemi Marraskoski 527 Könkäänvaara

<i>Muinaisjäänöstyyppi:</i>	asuinpaikat
<i>Ajoitus:</i>	kivikautinen
<i>Rauhoitusluokka:</i>	2
<i>Peruskartta:</i>	2643 05 + 2643 08 Marraskoski
<i>Koordinaatit:</i>	7411 619, 3429 816, z 100-105
<i>Sijainti:</i>	Rovaniemen kirkosta noin 36 km pohjoisluoteeseen
<i>Laajuus:</i>	kesän 2006 inventointilöydöt on poimittu noin 30 metrin säteellä koordinaattipisteestä. Alue on hiekaista kangasta, eikä asuinpaikka rajaudu topografian perusteella
<i>Tutkimukset ja löydöt:</i>	1987 Hannu Kotivuori, inventointi 2006 Oili Forsberg, inventointi Aiempia löytöjä kohteesta: KM 25592:1-5, kvartsia 2006 inventointilöydöt: KM 35961:1-2, kvartsi- iskoksia, palanutta luuta

Lyhyt kohdekuvaus:

Marraskosken Könkäänvaarasta on aiemmin löytynyt kvartsi-iskoksia, mutta arkistotiedoissa kohde mainitaan löytöpaikkana eikä kiinteänä muinaisjäänöksenä.

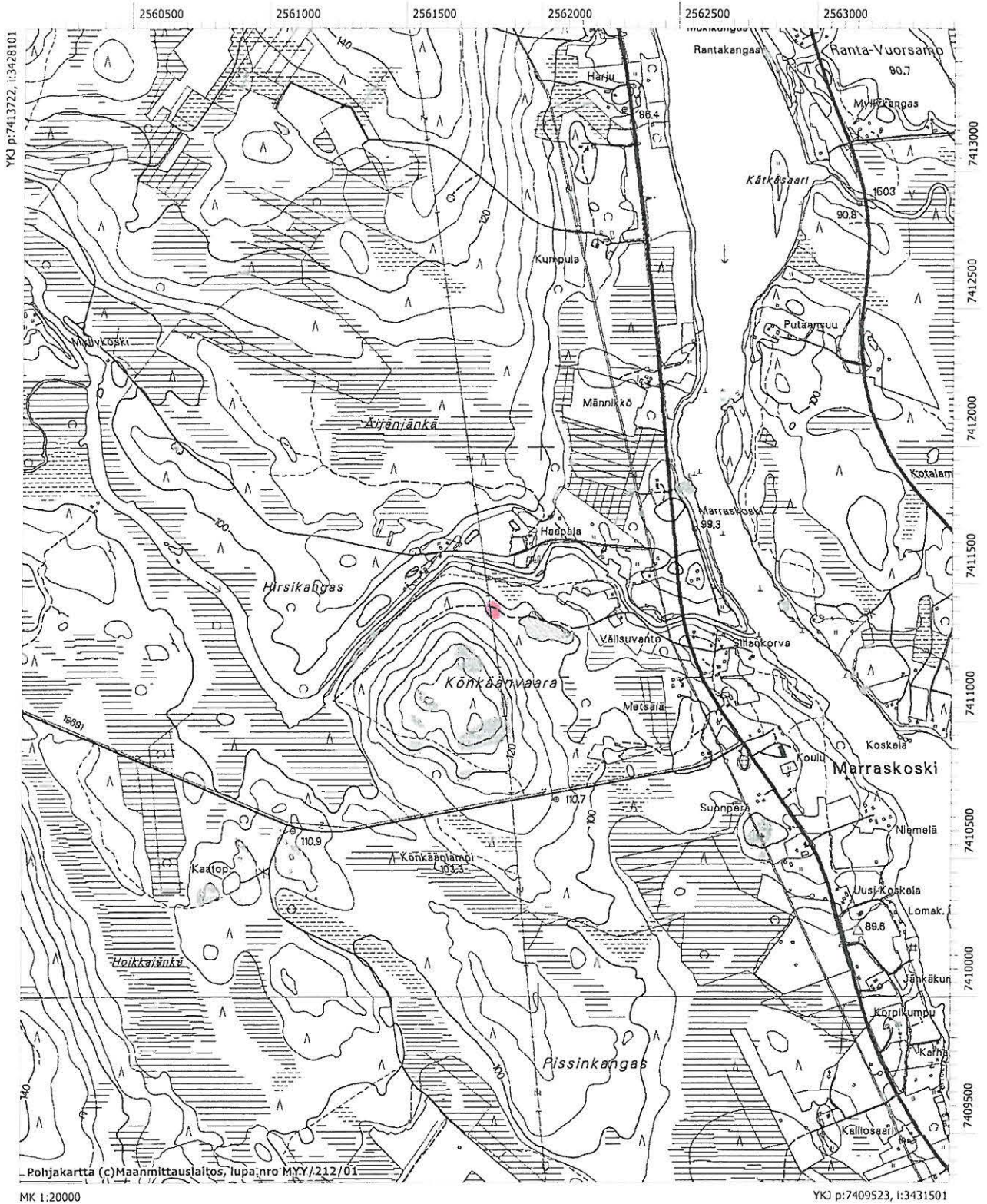
Kohde sijaitsee Ounasjoen Marraskosken länsipuolella, Könkäänvaaran koillisrinteellä. Hiekkatie Könkäänvaaralle erkanee Rovaniemi-Kittilä -tieltä pari sataa metriä pohjoiseen kohdasta, jossa Marrasjoki yhtyy Ounasjokeen. Könkäänvaaran koillinen reuna on maaperältään hyvin hiekkainen, ja alueella onkin laajoja hiekanottoalueita. Vaaran rinteet ja metsikkö jokirannan suuntaan ovat mäntyvaltaista kangasmetsää, jossa erottuu jokirantaan päin olevia vanhoja rantaterasseja.

Peruskartallakin erottuvalta laajalta hiekanottoalueelta noin 100 m ^{län. puolelle} itäkoilliseen, kohdassa, jossa voimajohtolinja leikkaa metsätietä, on pienempi, kartalla näkymätön hiekanottoalue. Välittömästi tämän hiekkakuopan alapuolella, voimalinjan alla, on pieni aukea, josta maanpinta on kuorittu pois. Kvartsi-iskokset löytyivät tältä kohdalta. Joitakin kymmeniä metrejä tästä kaakkoon, kangasmetsän puolelta, tuulenskaadosta, löytyi pieni palaneen luun siru. Metsikössä hiekkakuoppien välisellä alueella ei näkynyt mitään kiinteisiin rakenteisiin viittaavaa, eikä löytöjä tehty laajemmalla alueella.

Marraskosken Könkäänvaaran kivikautinen asuinpaikka sijaitsee välittömästi voimajohtolinjan alapuolella. Löytöalue on noin 20 x 20 m, mutta kohde voi olla maaston topografian perusteella huomattavasti laajempikin.

Maastokarttaote

Rovaniemi Marraskoski 527 Könkäänvaara. PK 2643 05 + 2643 08 Marraskoski.
Kohde on merkitty kartalle punella.





58087 *Rovaniemi 527 Könkäänvaara. Kvartsia hiekkakuopan edustalta maan pinnalta, sekä palanutta luuta siitä vasemmalta, metsikön puolelta, tuulenskaadosta. Kuvattu idästä länteen.*

5. Kittilä 3 Maununjoki

katso Taisto Karjalaisen inventointikertomus Kaukonen-Vajukoski –osuuden inventointi. 2006.

6. Rovaniemi 514 Pölkö

Muinaisjäännöstyyppi: asuinpaikat
Ajoitus: kivikautinen
Rauhoitusluokka: 2
Peruskartta: 2633 08 Jaatila
Koordinaatit: 7354 700, 3427 564, z 55
Sijainti: Rovaniemen kirkosta noin 27.5 km lounaaseen
Laajuus: maastohavaintojen puutteen takia ei voi tarkemmin määritellä

Tutkimukset ja löydöt: 1988 Hannu Kotivuori, inventointi
2006 Oili Forsberg, inventointi

KM 25248:1-3, kvartsia

Lyhyt kohdekuvaus:

Muinaisjäännösrekisterin kohdekuvauksen mukaan asuinpaikka sijaitsee "Jaatilansaaren Pölkön taloa vastapäätä, vanhan jokiuoman itäpuolen niityllä... Paikalla on yksi kesämökki." Koordinaattien perusteella kuitenkin kohde paikallistuu etelämmäksi, joen itärannan tuntumassa sijaitsevan Mutkan talon eteläpuolelle. lp: -
väh-
pai

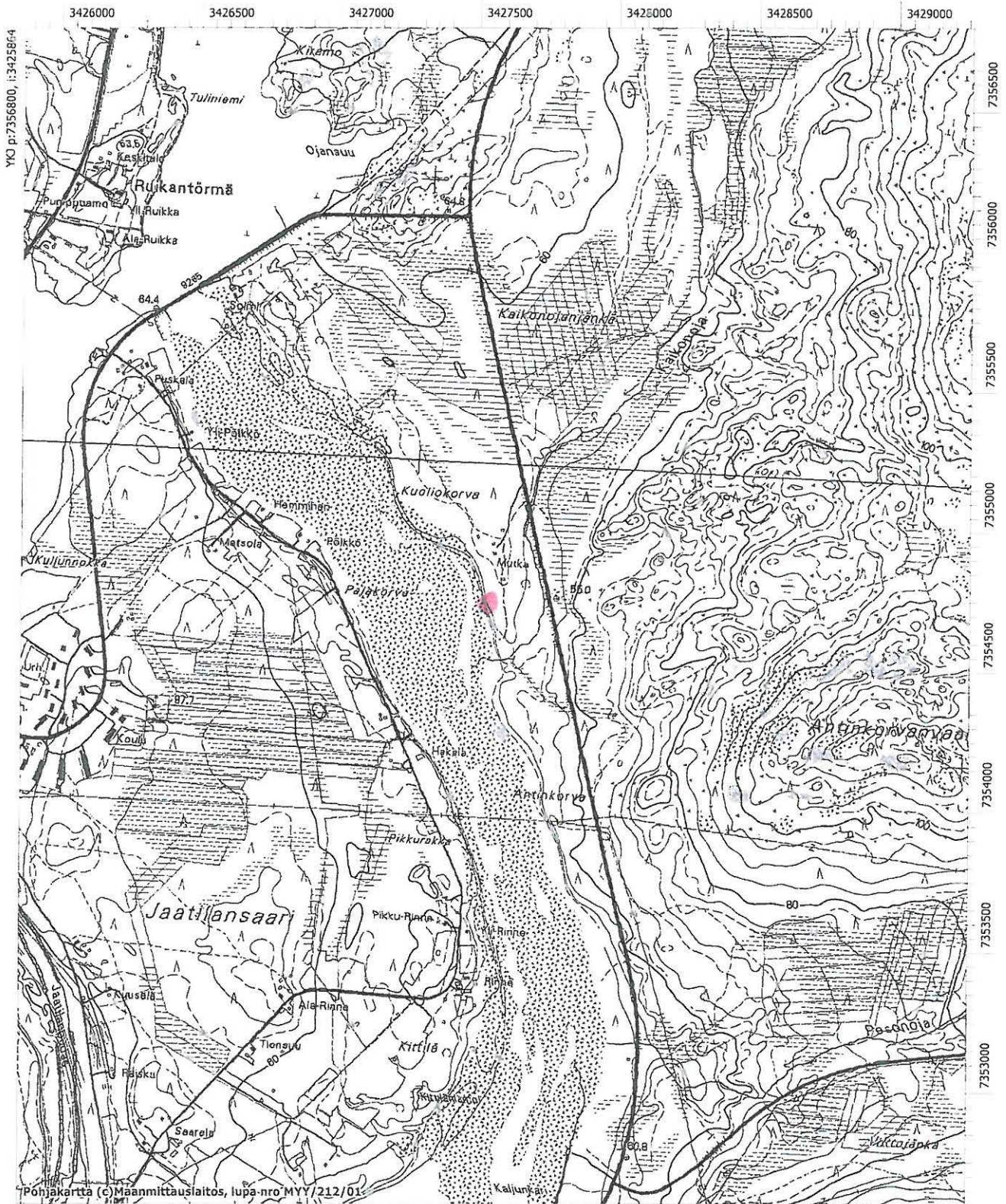
Kemijoen entinen itäranta on jyrkkätörmäinen lähes koko Jaatilansaaren itäreunalla. Maasto on moreenipitoista, ja kasvaa pääasiassa havupuita, joukossa on myös jonkin verran sekalaisia lehtipuita. Koska kohteen oletetun sijainnin tietämällä ei ollut maata auki, eikä satunnaisista koekuopista (3 kpl) löytynyt mitään asuinpaikkaan viittaavaa, jäi kohteen tarkempi sijainti määrittelemättä.

Kohde on voimalinjakäytävän ulkopuolella.

Maastokarttaote

Rovaniemi 514 Pölkö. PK 2633 08 Jaatila.

Kohde on merkitty kartalle punella.



7. Rovaniemi Valajaskoski 134 Vinnari

Muinaisjäännöstyyppi: asuinpaikat
Ajoitus: kivikautinen
Rauhoitusluokka: 2/3
Peruskartta: 3612 04 Niskanperä
Koordinaatit: 7370 610, 3434 890, z 73-74
Sijainti: Rovaniemen kirkosta 11.5 km lounaaseen
Laajuus: ei voi määrittää puuttuvien maastohavaintojen takia

Tutkimukset ja löydöt: 1954 Aarni Erä-Esko, inventointi
1957 Jaakko Sarkamo, kaivaus
1987 Hannu Kotivuori, inventointi
2006 Oili Forsberg, inventointi

KM 14278:1 - , tuuria, kirveitä, veitsiä, kvartsia, yms.

Lyhyt kohdekuvaus:

Kohde on löytynyt aikoinaan Kemijoen valjastusta edeltäneissä muinaisjäännösinventoinneissa. Sarkamon kaivauskertomuksessa kohde kulkee nimellä Turpeenniemi 4.

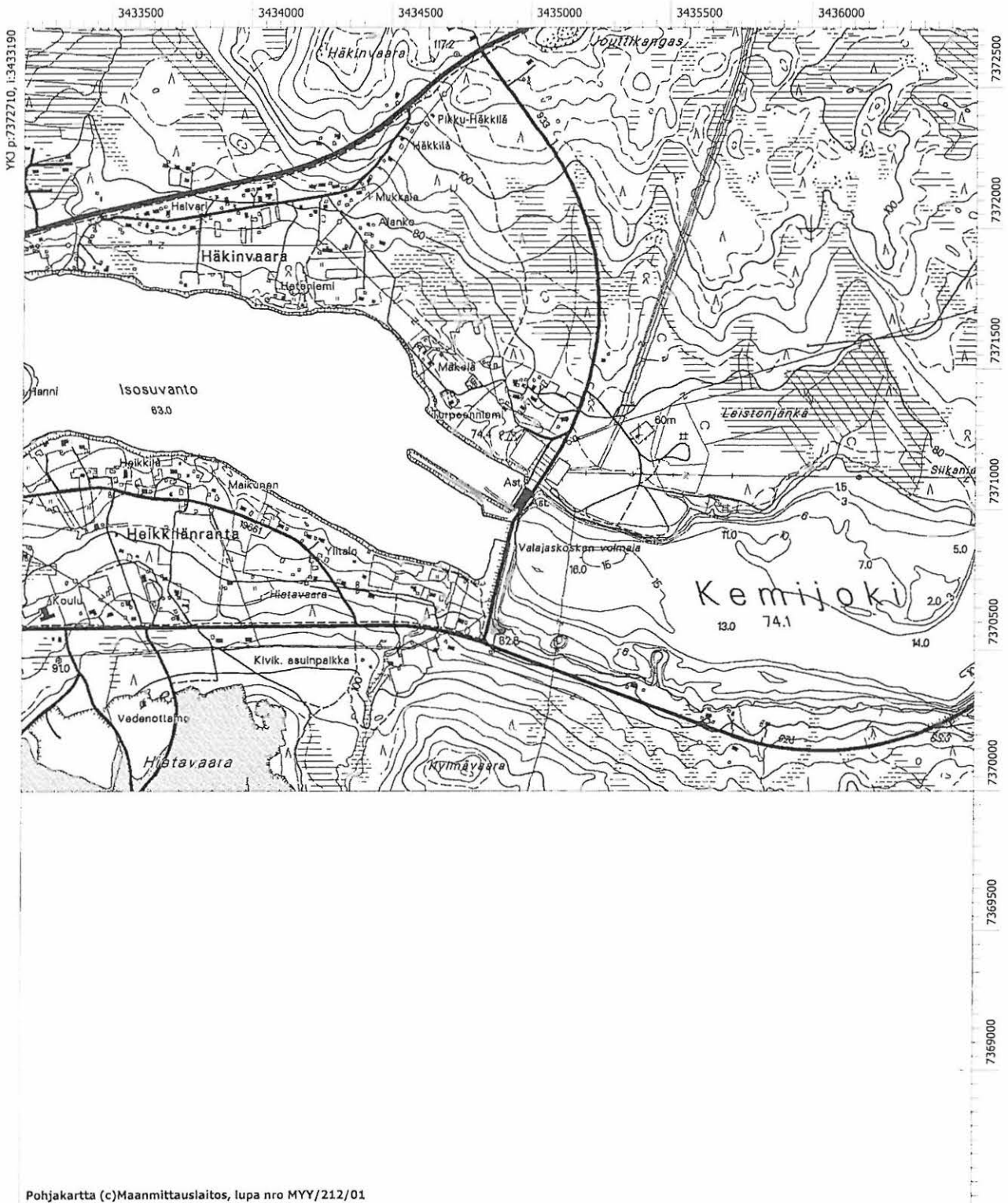
Kohde sijaitsee Valajaskosken voimalaitoksen eteläpuolella, voimalaitossillan itäpuolella. Alue on mäntyvaltaista kangasta, paikalla on jo aikoja sitten hylätty mökkirakennus sekä pieni hiekkainen uimaranta. Maasto muuttuu Kemijoen etelärannalla kohteesta itään kosteaksi sekametsäksi, josta asuinpaikkahavaintoja oli runsaan ja rehevän kasvillisuuden vuoksi mahdotonta tehdä.

Itse koordinaattitietojen perusteella paikannettu kohde lienee suurimmaksi osin jäänyt veden alle. Aivan sillan kupeella asuinpaikkaa voi olla hieman jäljellä, vaikka uusia havaintoja ei täällä tehtykään. Voimajohtolinjaus ei varsinaisesti yllä asuinpaikan päälle, sillä linja kulkee idempää, kosteikon alueella.

Kohde on voimalinjakäytävän ulkopuolella ja suurimmilta osin ilmeisesti tuhoutunut.

Maastokarttaote

Rovaniemi Valajkoski 134 Vinnari. PK 3612 04 Niskanperä.
Kohde on merkitty kartalle punella.





58098 *Rovaniemi 134 Vinnari. Suurilta osin tuhoutunut kivikautinen asuinpaikka Valajaskosken sillan kupeessa, Kemijoen rannalla. Kuvattu kaakosta luoteeseen.*

8. Rovaniemi 322 Pimiälampi

Muinaisjäännöstyyppi: asuinpaikat
Ajoitus: kivikautinen
Rauhoitusluokka: 2/3
Peruskartta: 3612 04 Niskanperä
Koordinaatit: 7370 950, 3435 870, z 70
Sijainti: Rovaniemen kirkosta noin 11 km lounaaseen
Laajuus: kesän 2006 inventointilöydöt pisteestä
7370 967, 3435 544

Tutkimukset ja löydöt: 1958 Irmeli Ojamaa, koekaivaus
1987 Hannu Kotivuori, inventointi
2006 Oili Forsberg, inventointi

KM 14410:578-587, kvartsia
KM 35962:1-2, kvartsia, palanutta luuta (?)

Lyhyt kohdekuvaus:

Pimiälammen asuinpaikkaa luonnehditaan muinaisjäännösrekisterissä valtaosaltaan tuhoutuneeksi. Kohde on sijainnut Valajaskosken voimalan koillispuolella, lansirakenteiden tienoilla ja se on jäänyt ns. Illin altaan ja uittorakennelmien alle.

Ojamaan kaivausalue näkyy kohteesta itään sijainneen Siikaniemen kaivauksen raporttiin (Sarkamo 1958) liitetystä yleiskartasta. Karttamerkinnästä päätellen asuinpaikan tutkitut osat ovat jääneet täysin voimalan rakentamisen jalkoihin, eikä uittorakenteilla ole tässä yhteydessä luultavasti suurta merkitystä. Ojamaan kaivauslöydöt tältä alueelta, joka myös kulkee nimellä Siikaniemi 6, ovat pääasiassa kvartsikaapimia ja -iskoksia.

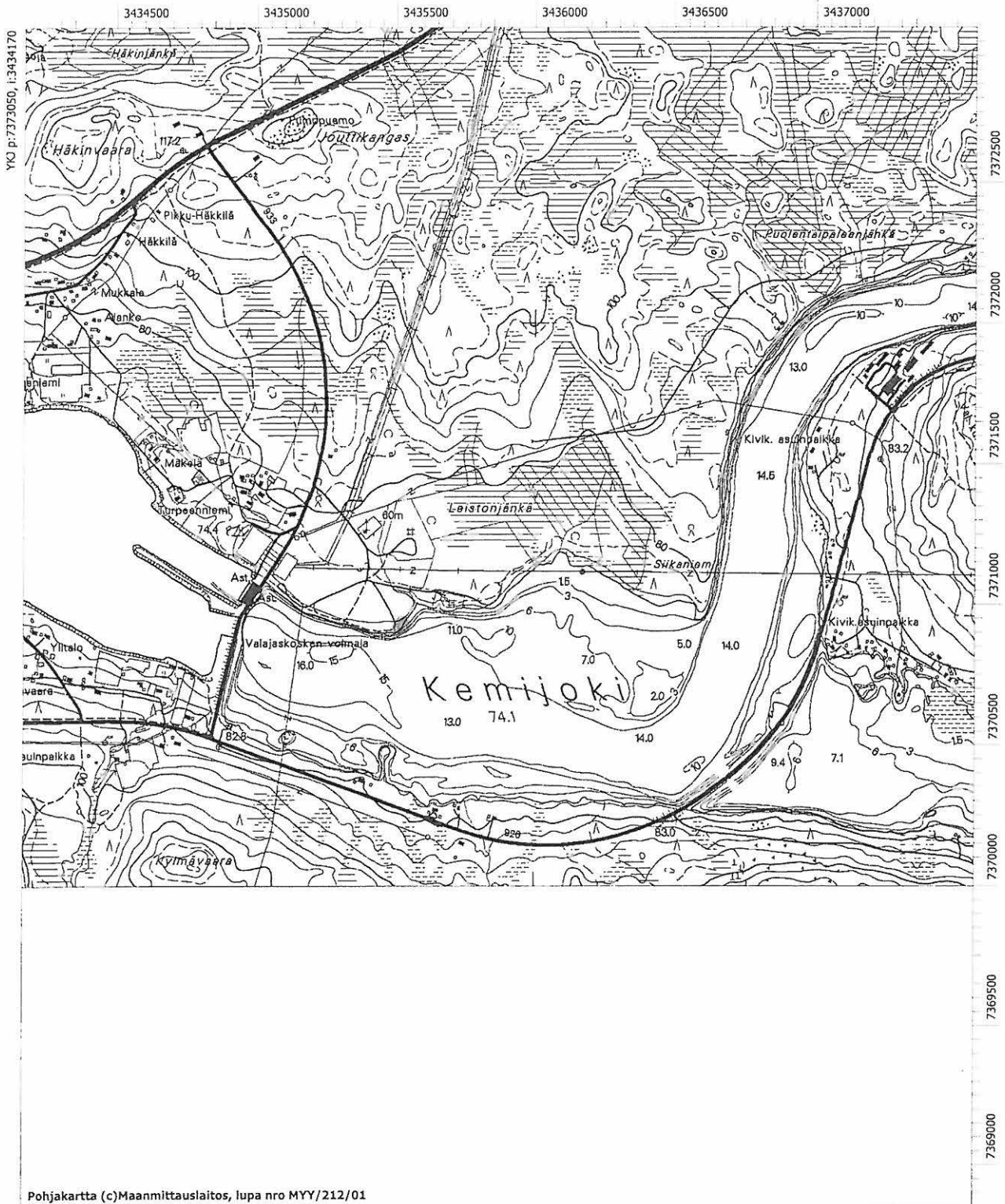
Koska voimajohtolinja kulkee alueen länsipuolella, muutaman sadan metrin päässä alueesta, joka korkeuskäyrien perusteella vaikuttaa säästyneen vedensäännöstelyn aiheuttamilta tuhoilta, käytiin kesän 2006 inventoinnin yhteydessä tarkastamassa Kemijoen rantaa Valajaskosken koillispuolella. Löydöt – kvartsia ja palanutta luuta (?) – poimittiin pisteestä 7370 967, 3435 544, noin 350 metriä länteen Pimiälammen kohteesta. Koska löydöt olivat vähäisiä, ja tiedossa oli, että entisen Siikaniemen alueella oli runsaasti pyyntiyhteisöiden jälkeensä jättämiä merkkejä asutuspesäkkeistä, päätettiin tätä uutta löytöpistettä kutsua nimellä Rovaniemi 322 Pimiälampi.

Alue löytöpisteen tienoilla on maaperältään hiekkaista, mutta koko ranta joen pohjoispuolella on pengerrytetty ja tasoiteltu siinä määrin, että on kyseenalaista, onko paikalla mitään jäljellä hajalöytöjä lukuun ottamatta. On mahdollista, että kesän 2006 löydöt olivat sekundaarisessa asemassa. Löytöpiste sijaitsee yli 300 metriä itään voimalinjalta, eikä tämän löytökohdan ja linjan välisestä maastosta havaittu merkkejä esihistoriallisista toiminnoista.

Kohde on voimalinjakäytävän ulkopuolella.

Maastokarttaote

Rovaniemi Valajaskoski 322 Pimiälampi. PK 3612 04 Niskanperä.
Kohde on merkitty kartalle punella.



Pohjakartta (c)Maanmittauslaitos, lupa nro MYY/212/01

MK 1:20000

YKJ p:7368850, i:3437570



58096

Rovaniemi 322 Pimiälampi. Tuhoutuneen asuinpaikan rippeitä Kemijoen rannalla Valajaskoskella.

9. Rovaniemi 529 Marrasjoki

<i>Muinaisjäänöstyyppi:</i>	löytöpaikat
<i>Ajoitus:</i>	irtolöytöpaikat
<i>Rauhoitusluokka:</i>	-
<i>Peruskartta:</i>	2643 05 + 2643 08 Marraskoski
<i>Koordinaatit:</i>	7411 820, 3429 700, z 95
<i>Sijainti:</i>	Rovaniemen kirkosta noin 36 km pohjoisluoteeseen
<i>Laajuus:</i>	-
<i>Tutkimukset ja löydöt:</i>	1987 Hannu Kotivuori, inventointi 2006 Oili Forsberg, inventointi "kiviesineiden löytöpaikka"

Lyhyt kohdekuvaus:

Paikka mainitaan Hannu Kotivuoren inventointikertomuksessa 1987 kiviesineiden löytöpaikkana. Kuitenkaan mistään ei käy ilmi, mitä nämä esineet ovat, ja missä kokoelmissa ne mahtaisivat sijaita. Museoviraston kokoelmiin esineet (?) eivät kuitenkaan ilmeisesti ole päätyneet.

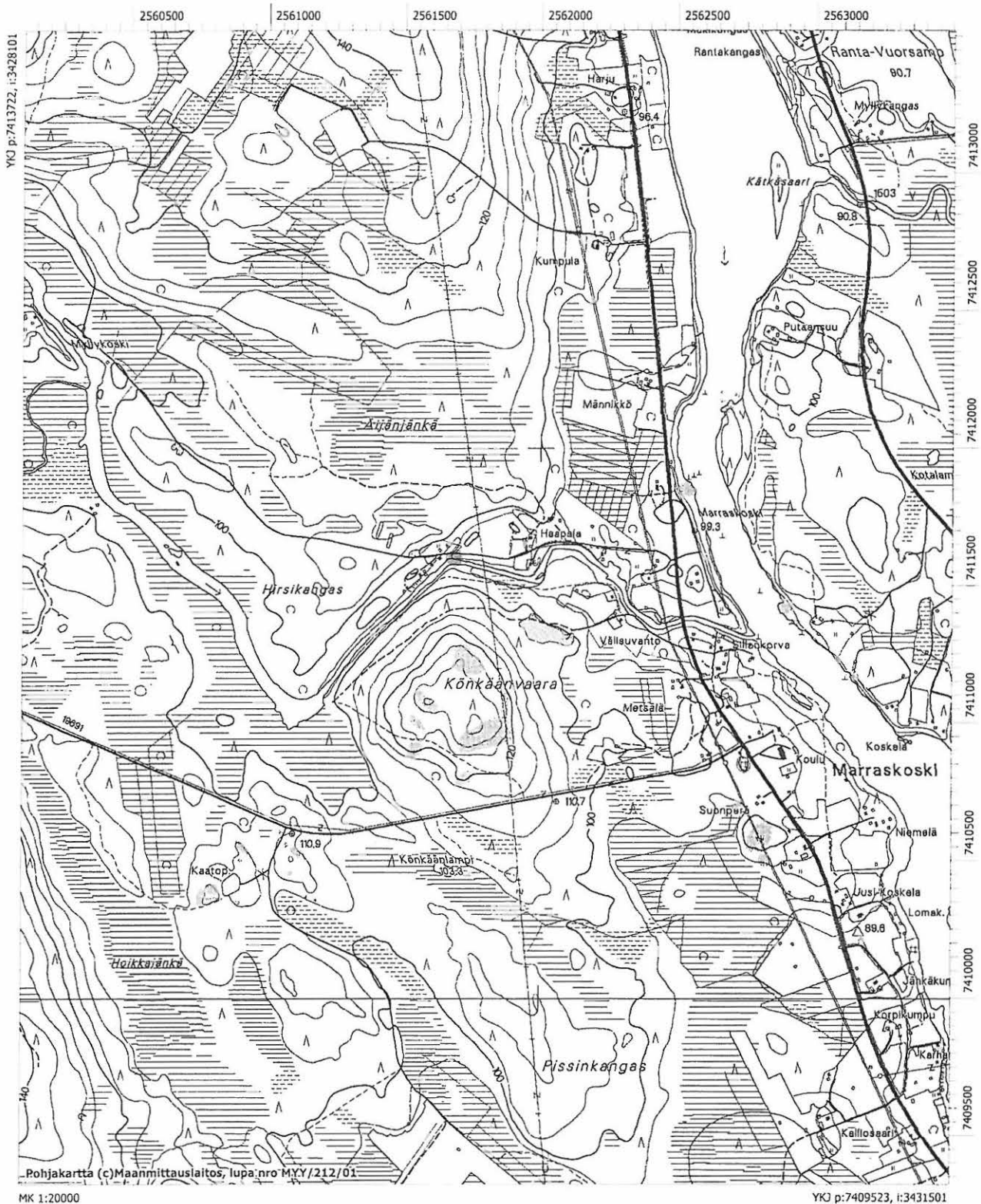
Irtolöytökohde tarkastettiin kesän 2006 inventoinnissa, sillä koordinaattien perusteella se sijaitsee noin 100 metriä länteen voimajohtolinjalta. Alue sijaitsee Marrasjoen pohjoisrannalla, matkaa joen toisella puolella sijaitsevalle Könkäänvaaran asuinpaikalle (527) on linnuntietä vain pari sataa metriä. Maasto on kangasmaista ja hiekkapohjaista, mutta rannassa kasvillisuus on rehevää estäen siten tehokkaasti havainnot mahdollisista merkeistä muinaisesta asutuksesta.

Kohdetta Rovaniemi 529 Marrasjoki ei kesän 2006 inventoinnin perusteellakaan ole syytä pitää kiinteänä muinaisjäänöksenä. Lisäksi kohteen luonne löytöpaikkana jää yllä kuvatuista syistä epävarmaksi.

Kohde ei ole kiinteä muinaisjäänös.

Maastokarttaote

Rovaniemi Marraskoski 529 Marrasjoki. PK 2643 05 + 2643 08 Marraskoski.
Kohde on merkitty kartalle punella.



10. Rovaniemi 241 Molkoköngäs Porokari

<i>Muinaisjäännöstyyppi:</i>	asuinpaikat
<i>Ajoitus:</i>	kivikautinen
<i>Rauhoitusluokka:</i>	2
<i>Peruskartta:</i>	2644 02 Porokari
<i>Koordinaatit:</i>	7442 748, 3416 683, z 120
<i>Sijainti:</i>	Rovaniemen kirkosta noin 71.5 km pohjoisluoteeseen
<i>Laajuus:</i>	liittyy kohteeseen Rovaniemi 243 Molkoköngäs Leirintäalue
<i>Tutkimukset ja löydöt:</i>	1954 Aarni Erä-Esko, inventointi 1988 Hannu Kotivuori, inventointi 2006 Oili Forsberg, inventointi
	Sunderøy-typin nuolenkärki, kotiseutuyhdistyksen kokoelmat, Totto 28 E.

Lyhyt kohdekuvaus:

Muinaisjäännösrekisterin mukaan kohde sijaitsee Molkokönkään itärannalla, leirintäalueen eteläpuolisen lahden jyrkähköllä törmällä, josta nuolenkärki on löytynyt. Paikalla on perimätiedon mukaan asunut ”lappalaisia”, jolla ilmeisesti on tarkoitettu mitä hyvänsä pyynnistä elänyttä ihmisryhmää.

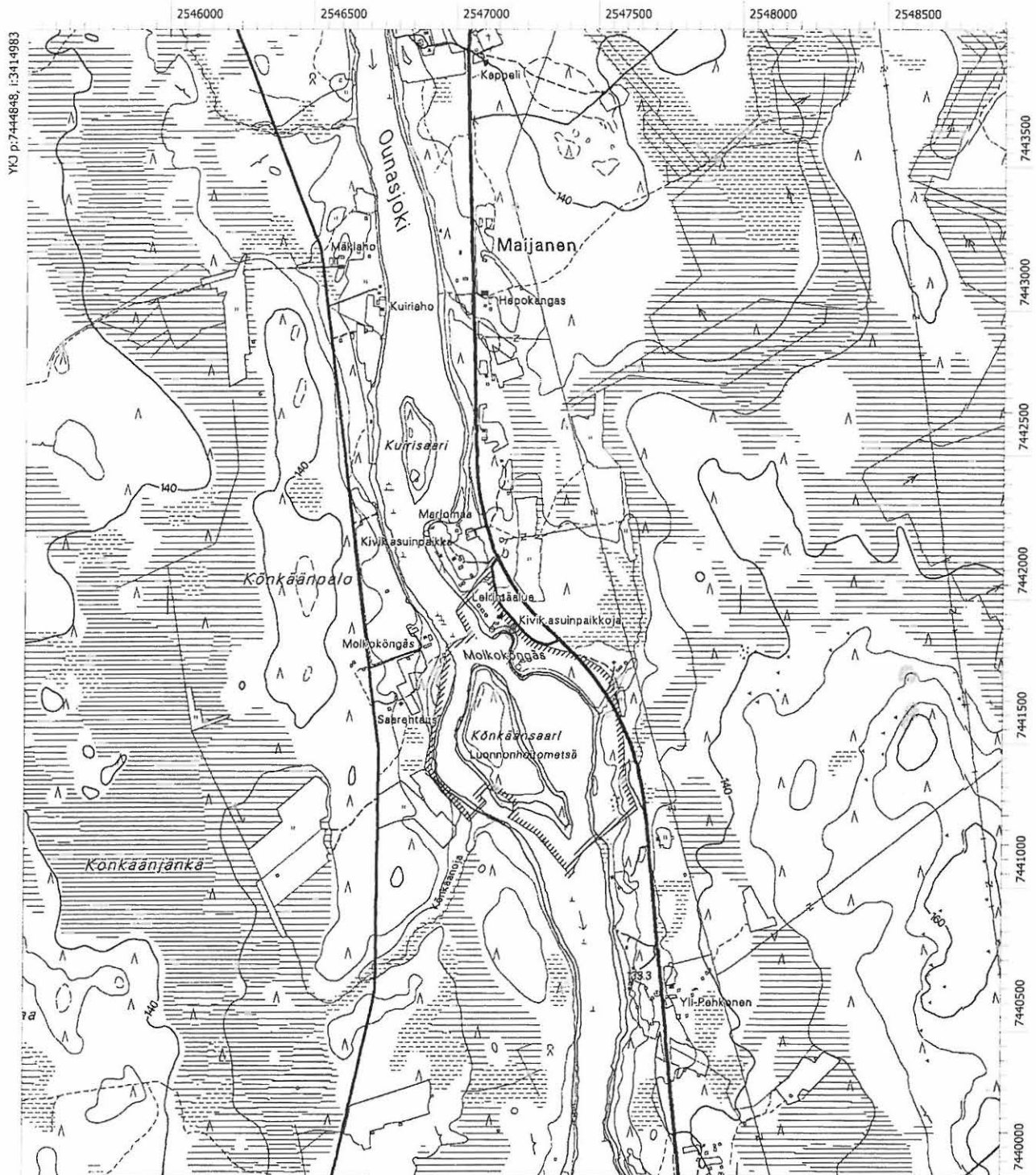
Maasto Molkokönkään itärannalla on hiekaista mäntyvaltaista kangasta. Löytöpaikan eteläpuolella Ounasjoessa on suuri saari, itse löytöpaikka on pienessä lahdessa, jonka luoteispuolella jatkuvasta rannasta tunnetaan useampia kivikautisia asuinpaikkoja, joista lähin on Rovaniemi 243 Molkoköngäs Leirintäalue. Löytökohdalla rinne nousee jyrkästi, eikä kohdassa voi topografian perusteella olla asuinpaikkaa. Löytökohta liittyykin todennäköisesti juuri 243 Leirintäalueen kohteeseen, jolle nuolenkärjen löytöpaikalta on vain satakunta metriä.

Molkokönkään alueella voimalinja kulkee reilu kilometri itään kivikautisilta asuinpaikoilta. Kohteen tarkastaminen liittyy muinaismaiseman rekonstruktioon.

Kohde on voimalinjakäytävän ulkopuolella.

Maastokarttaote

*Rovaniemi Molkoköngäs 241 Porokari. PK 2644 02 Porokari
Kohde on merkitty kartalle punella.*



Pohjakartta (c)Maanmittauslaitos, lupa nro MYY/212/01

MK 1:20000

YKJ p:7440648, i:3418383

11. Rovaniemi 243 Molkoköngäs Leirintäalue

<i>Muinaisjäännöstyyppi:</i>	muinaisjäännösryhmät
<i>Ajoitus:</i>	kivikautinen
<i>Rauhoitusluokka:</i>	2
<i>Peruskartta:</i>	2644 02 Porokari
<i>Koordinaatit:</i>	7442 794, 3416 594, z 120-125 (muinaisjäännösrekisterin yhtenäiskoordinaatit ovat täysin virheelliset)
<i>Sijainti:</i>	Rovaniemen kirkosta noin 71 km pohjoisluoteeseen
<i>Laaajuus:</i>	kesällä 2006 löytöjä pisteen 7442 794, 3416 594 ympäriltä ja noin 100 metriä kaakkoon
<i>Tutkimukset ja löydöt:</i>	1954 Aarni Erä-Esko, inventointi 1962 Aarni Erä-Esko, inventointi 1972 Kari Saarvola, inventointi 1988 Hannu Kotivuori, inventointi 2006 Oili Forsberg, inventointi
	KM 18998:1-5, kvartsikaapimia ja -iskoksia 24613:1-9 KM 35963:1-3, kvartsia, palanutta luuta ja palanutta savea

Lyhyt kohdekuvaus:

Muinaisjäännösrekisterin mukaan kohde on "Ounasjoen Molkokankaan itärannalla, törmällä ja sen alla olevan tasanteen alueella oleva muinainen asuinsija. Pyyntikuopat ovat mökkiyhdyksunnan lomassa ylätörmällä, uunikiveystä muistuttava ladelma joen partaalla."

Ounasjoen rannalla on lomakylän ja jokirannan välissä selkeä tasanne, joka on noin 200x10-70 metriä leveä kaistale mökkien lounaispuolella. Maasto nousee tämän tasanteen koillispuolella jyrkästi, ja mökkejä on rakennettu niin rinteeseen kuin harjanteen päällekin. Lomakylä on tosin autiona, eikä se ilmeisesti ole ollut toiminnassa vähään aikaan. Rantatasanteelle, muinaisjäännösalueen ja kohteen 241 Porokari (katso yllä) väliin on rakennettu grillikatos sekä rantasauna, jotka ovat todennäköisesti jonkin verran tuhonneet asuinpaikkaa.

Tasanne sijaitsee könkään niskalla ja se on pari metriä joen pintaa korkeammalla. Rannalla näkyy suhteellisen selvästi joen tulvavaihtelu, ja vaikuttaakin siltä, että joki tulviessaan on tuonut tasanteen alaosiin hieman karkeampaa ainesta. Itse rantavalli on jyrkkä ja kivinen.

Kesän 2006 inventoinnissa keskityttiin rantakaistaleelle, eikä pyyntikuoppia mökkien välissä tarkastettu. Muinaisjäännösrekisterin mainitsema uunikiveystä muistuttava ladelma sijainnee löytöalueen luoteispäässä, lähellä yllä ilmoitettua koordinaattipistettä. Kiveys ei kuitenkaan ole ainoa, vaan kiveyksiä on ainakin kaksi selvää ja pari matalampaa ja epäselvempää tapausta. Selvimät kiveykset sijaitsivat noin 10 metrin päässä toisistaan, ja ne olivat maansekaisia, noin 20-30 cm korkeita, 2-3 metriä halkaisijaltaan olevia kasoja. Siellä, missä maanpinta oli rikkoutunut, saatettiin havaita, että ainakin osa kivistä oli palaneita. Lisäksi palaneita kiviä löytyi koko muinaisjäännösalueelta sieltä täältä.

Kiveyksien avonaisista kohdista poimittiin palanutta luuta, myös suurin osa kvartsimateriaalista korreloi läheisesti kiveyksien kanssa. Toki sekä kvartsia että palanutta luuta poimittiin koko tasanteen alueelta, mutta löytöjen keskittyminen viittaa vahvasti siihen, että kiveykset liittyvät kiinteästi juuri pyyntiyhteisön asutukseen.

On ehkä syytä huomata, että palaneiden kivien kasat myöhäiskivikautisilla ja varhaismetallikautisilla asuinpaikoilla Pohjois-Ruotsin sisämaassa ovat erittäin yleisiä. Tämän lisäksi noin 150 metriä kiveysten lounaispuolelta löytynyt norjalaistyyppinen nuolenkärki viittaa niin ajoituksensa kuin yhteytensäkin perusteella pohjoiseen Skandinaviaan.

Kohde on rannalle rakennettuja rakennelmia lukuun ottamatta eheän näköinen kokonaisuus. Vaikka eroosio onkin syönyt maanpintaa auki paikoin, lienee suurin osa asuinpaikasta edelleen jäljellä.

Molkoköngään alueella voimalinja kulkee reilu kilometri itään kivikautisilta asuinpaikoilta. Kohteen tarkastaminen liittyi muinaismaiseman rekonstruktioon.

Kohde on voimalinjakäytävän ulkopuolella.

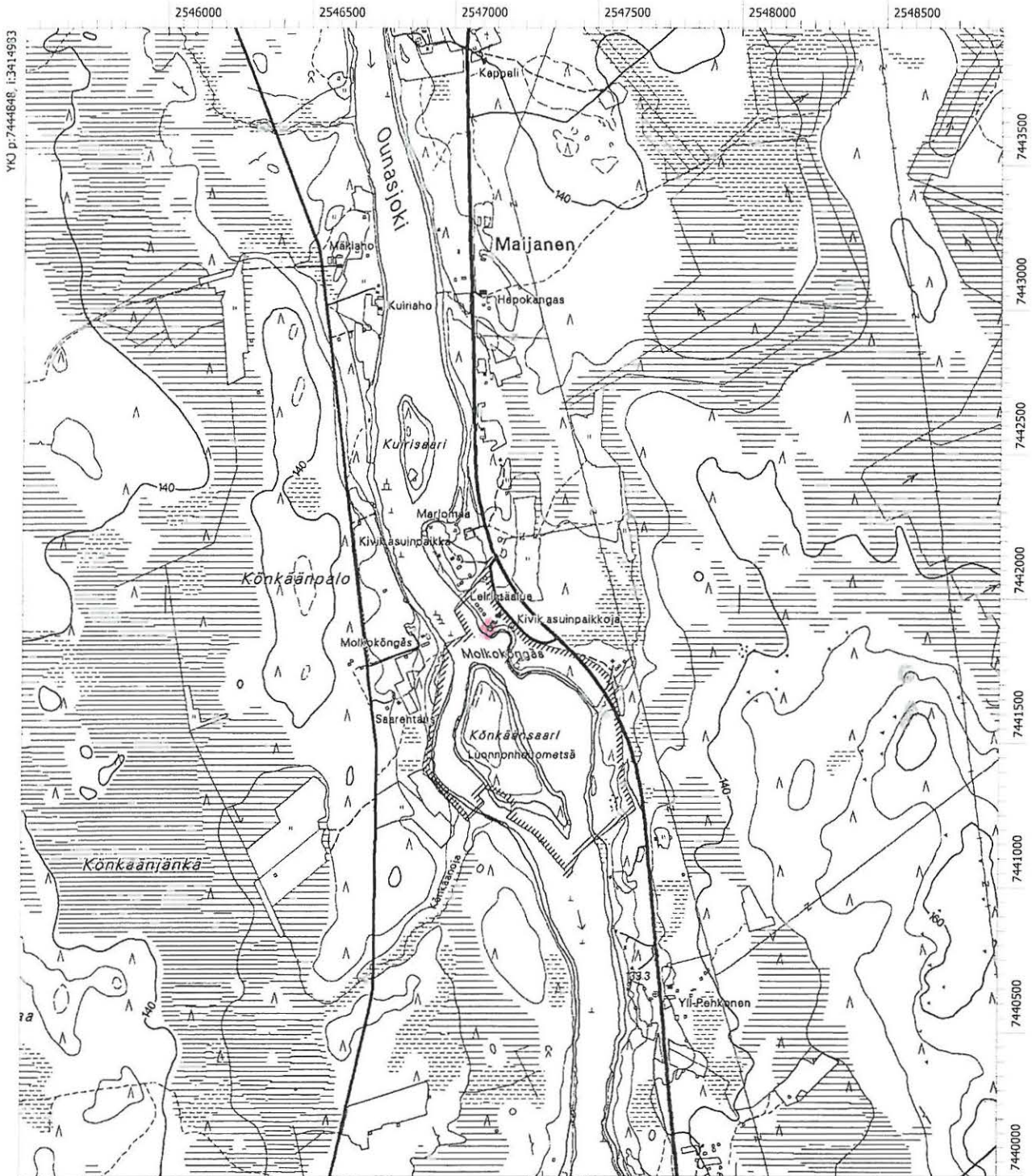


58088

Rovaniemi 243 Molkoköngäs Leirintäalue. Kuvan keskellä yksi asuinpaikan palaneen kivien kasoista osin maanpinnan peitossa. Kuvattu kaakosta luoteeseen.

Maastokarttaote

Rovaniemi Molkoköngäs 243 Leirintäalue. PK 2644 02 Porokari
Kohde on merkitty kartalle punella.



Pohjakartta (c)Maanmittauslaitos, lupa nro MYY/212/01

MK 1:20000

YKJ p:7440648, l:3418383



Yllä: 58089

Rovaniemi 243 Molkoköngäs Leirintäalue. Kuvassa etualalla asuinpaikan keskeistä löytöaluetta. Kuvattu kaakosta luoteeseen.

Alla: 58091

Rovaniemi Molkoköngäs. Kuvattu luoteesta kaakkoon, Leirintäalueen asuinpaikalta (243). Kuvan vasemmalle reunalle jää Sundrøy-tyypin nuolenkärjen löytöpaikka Rovaniemi 241 Molkoköngäs Porokari.





58097

Rovaniemi 241 Porokari ja Leirintäalue 243. Porokarin löytöpaikka jää kuvan oikeaan reunaan, jyrkkään rinteeseen. Leirintäalue sijaitsee kuvan etualan tasanteella. Kuvattu kaakosta luoteeseen.

5. Yhteenveto

Fingrid Oyj:n suunnitteleman Petäjäskoski-Vajukoski 220 kV voimajohtohankkeen Petäjäskoski-Kaukonen inventointiosuuden maastotöiden aikana tarkastettiin kaikki linjauksen välittömään vaikutuspiiriin merkityt muinaisjäännökset, sekä ne muinaisjäännökset, joiden voitiin olettaa jatkuvan jossain muodossa voimajohtolinjan vaikutuspiiriin. Lisäksi tarkastettiin jonkin verran kohteita, jotka liittyivät inventointialueen muinaismaiseman ja asutushistorian rekonstruointiin. Viimeksi mainittu tehtäväkenttä ei muodostunut kokonaistyömäärän kannalta kovin merkittäväksi, eikä kaikkia tarkastettuja kohteita edes ole raportoitu tässä inventointikertomuksessa.

Suoraan voimajohtohankkeen vaikutuspiirissä on kesän 2006 inventointien perusteella neljä varmaa ja yksi mahdollinen kohde. Kohteista Rovaniemi 56 Pikkurakka/454 Pikkurakka ja Rovaniemi 455 Antinkorva olivat entuudestaan tiedossa, tosin 454 Pikkurakan sijainti muinaisjäännösrekisterissä vaikutti olleen hieman arvailujen varassa. Kittilä 3 Maunujoki esitellään Taisto Karjalaisen raportissa. Uusi entuudestaan tuntematon kiinteä muinaisjäännös on Rovaniemi Marraskoski 527 Könkäänvaara, jonka löytöalue oli suoraan voimalinjan alla. Mahdollisena kiinteänä muinaisjäännöksenä voidaan pitää myös Rovaniemi Tapionkylä Maunuvaaraa, jonka löytöalue kuitenkin sijaitsi satakunta metriä voimalinjan ulkopuolella. Kohteen ympäristö ei kosteutensa puolesta suosinut lisäetsintöjä, eikä alueen topografia myöskään viittaa laajan asuinpaikan mahdolliseen olemassaoloon.

Inventoinnin perusteella vaikuttaa edelleen siltä, että 56 Pikkurakka/454 Pikkurakka sijaitsee osittain linjauksen eteläpuolella. 455 Antinkorvan kohde puolestaan kaipaisi lisätutkimuksia, jos voimajohtolinjaus toteutetaan paikalla. Toisaalta juuri Petäjäskoskella linjausvaihtoehtoja on kaksi, joista läntisempi, Jaatilansaaren sisäosia myötäilevä linjaus, kiertäisi niin 56 Pikkurakka/454 Pikkurakka että 455 Antinkorvan kohteet.

Tutkimuksen tarve olisi ilmeinen nykyisen linjausvaihtoehdon alueella kohteessa 527 Könkäänvaara. Paikalta on aiempia löytöjä, mutta jostain syystä kohde ei muinaisjäännösrekisterissä ole saanut kiinteän muinaisjäännöksen statusta. Kesän 2006 löytöjen perusteella se kuitenkin kiistatta näyttäisi olevan kivikautinen asuinpaikka, joka muinaismuistolain perusteella on rauhoitettu. Kohteen tutkiminen pitäisikin suorittaa ennen rakennustoiminnan käynnistymistä alueella.

Virk.
Linn.

Luettelo diakuvista, joita säilytetään Museoviraston arkeologian osaston topografisessa arkistossa.
Kuvannut Oili Forsberg

- 58085 *Rovaniemi 454 Pikkurakka.* Kvartsia tien vasemman puoleiselta pientareelta sekä metsiköstä. Kuvattu etelästä pohjoiseen.
- 58086 *Rovaniemi 455 Antinkorva.* Palaneita kiviä ojanleikkauksessa rinteen yläreunalla, kuvassa keskellä. Kuvattu lounaasta koilliseen.
- 58087 *Rovaniemi 527 Könkäänvaara.* Kvartsia hiekkakuopan edustalta maan pinnalta, sekä palanutta luuta siitä vasemmalta, metsikön puolelta, tuulenkaadosta. Kuvattu idästä länteen.
- 58088 *Rovaniemi 243 Molkoköngäs Leirintäalue.* Kuvan keskellä yksi asuinpaikan palaneen kivien kasoista osin maanpinnan peitossa. Kuvattu kaakosta luoteeseen.
- 58089 *Rovaniemi 243 Molkoköngäs Leirintäalue.* Kuvassa etualalla asuinpaikan keskeistä löytöaluetta. Kuvattu kaakosta luoteeseen.
- 58090 *Rovaniemi Tapionkylä Maunuvaara.* Kuvassa vasemmalla näkyvältä tienlevikkeeltä muutama kvartsi. Kuvattu kaakosta luoteeseen.
- 58091 *Rovaniemi Molkoköngäs.* Kuvattu luoteesta kaakkoon, Leirintäalueen asuinpaikalta (243). Kuvan vasemmalle reunalle jää Sundrøy-tyypin nuolenkärjen löytöpaikka Rovaniemi 241 Molkoköngäs Porokari.
- 58092 *Ounasjoki Marraskoski.* Kuvattu luoteesta kaakkoon, jokitörmän päältä. Joen rannassa näkyvät kalliot, joilta kalliopirroksia on etsiskelty.
- 58093 *Ounasjokea Tapionkylän Soppelassa.* Kuvattu pohjoisesta etelään.
- 58094 *Ounasjoki ja voimalinja Tolosessa.* Kuvattu etelästä pohjoiseen.
- 58095 *Rovaniemi 56 Pikkurakka.* Kivikautinen asuinpaikka Kemijoen entisellä rantatörmällä. Kuvattu etelästä pohjoiseen.
- 58096 *Rovaniemi 322 Pimiälampi.* Tuhoutuneen asuinpaikan rippeitä Kemijoen rannalla Valajaskoskella.
- 58097 *Rovaniemi 241 Porokari ja Leirintäalue 243.* Porokarin löytöpaikka jää kuvan oikeaan reunaan, jyrkkään rinteeseen. Leirintäalue sijaitsee kuvan etualan tasanteella. Kuvattu kaakosta luoteeseen.
- 58098 *Rovaniemi 134 Vinnari.* Suurilta osin tuhoutunut kivikautinen asuinpaikka Valajaskosken sillan kupeessa, Kemijoen rannalla. Kuvattu kaakosta luoteeseen.