

# Kulttuuriperintökohteiden inventointi 2007

## Auttikönkään Natura 2000-alue Rovaniemi



METSÄHALLITUS

Kulttuuriperinnön erikoissuunnittelija  
Pirjo Rautiainen  
Metsähallitus  
Lapin luontopalvelut

# KUVAILULEHTI

|  |   |                      |             |
|--|---|----------------------|-------------|
| JULKAISJA                                | Metsähallitus   | JULKAISUAIKA         |             |
| TOIMEKSIANTAJA                           | Metsähallitus   | HYVÄKSYMISPÄIVÄMÄÄRÄ |             |
| LUOTTAMUKSELLISUUS                       | Julkinen  | DIAARINUMERO         | 124/41/2008 |
| SUOJELUALUETYYPPI/<br>SUOJELUOHJELMA     | Vanhojen metsien suojeluohjelma   |                      |             |
| ALUEEN NIMI                              | Auttiköngkään Natura 2000-alue  |                      |             |
| NATURA 2000 -<br>ALUEEN<br>NIMI JA KOODI | Auttiköngäs SCI:FI1301317   |                      |             |
| ALUEYKSIKKÖ                              | Lapin luontopalvelut  |                      |             |
| TEKIJÄ(T)                                | Pirjo Rautiainen  |                      |             |
| JULKAISUN NIMI                           | Kulttuuriperintökohteiden inventointi 2007 - Auttiköngkään Natura 2000-alue, Rovaniemi  |                      |             |
| TIIVISTELMÄ                              | <p>Auttiköngkään Natura 2000-alueen valmisteilla olevan hoito- ja käyttösuunnitelman tausta-aineistoksi alueella tehtiin kulttuuriperintöinventointi, jossa inventoitiin sekä esihistoriallisen että historiallisen ajan kohteet.</p> <p>Auttiköngkäältä tunnettiin aiemmin vain yksi muinaisjäänös, Auttijoen pohjoispuolella sijaitseva pyyntikuoppa. Nyt tehdyssä inventoinnissa alueelta löytyi yksi pyyntikuoppa lisää. Inventoinnin yhteydessä alueelta kartoitettiin 52 saksalaisjoukkojen jatkosodan aikana tekemää rakennetta. Suurin osa niistä on ampumapoteraita, mutta myös erilaisia taisteluhautoja ja –pesäkkeitä löytyi useita. Lisäksi alueella on neuvostoliittolaisen sotavangin/desantin hauta. Elinkeinohistoriasta kertovia kohteita ovat köngkääseen rakennettu uittoruuhi ja –pato sekä Auttijoen pohjoispuolinen hiilimiilu. Köngkään pystyissä seinissä on kalliohakkauksia – nimikirjaimia ja päivämääriä 1900-luvulta.</p> |                      |             |
| AVAINSANAT                               | Esihistoria, jatkosota, muinaisjäänökset, toinen maailmansota, uitto  |                      |             |
| MUUT TIEDOT                              |   |                      |             |
| SARJAN NIMI JA NUMERO                    |   |                      |             |
| ISSN                                     |   | ISBN (NIDOTTU)       |             |
|  |   | ISBN (PDF)           |             |
| SIVUMÄÄRÄ                                | 107 s.  | KIELI                | Suomi       |
| KUSTANTAJA                               |   | PAINOPAIKKA          |             |
| JAKAJA                                   | Metsähallitus, luontopalvelut   | HINTA                |             |

## SISÄLLYSLUETTELO

|  |    |
|--|----|
| ARKISTO- JA REKISTERITIEDOT .....                      | 5  |
| ABSTRAKTI .....  | 6  |
| 1 JOHDANTO .....                                       | 7  |
| 2 ALUEEN MAISEMA, LUONTO SEKÄ KALLIO- JA MAAPERÄ ..... | 9  |
| 3 ALUEEN HISTORIASTA .....                             | 10 |
| 4 KOHDETIEDOT .....                                    | 12 |
| 4.1 Esihistorialliset kohteet .....                    | 12 |
| 1. AUTTIKÖNGÄS 1 (AUTTIKÖNGÄS) 699010593 .....         | 12 |
| 2. AUTTIKÖNGÄS 2 1000010017 .....                      | 16 |
| 4.2 Historialliset kohteet .....                       | 20 |
| 4.2.1 Sotahistorialliset kohteet .....                 | 20 |
| 3. AUTTIKÖNGÄS 3 .....                                 | 20 |
| 4. AUTTIKÖNGÄS 4 .....                                 | 22 |
| 5. AUTTIKÖNGÄS 5 .....                                 | 24 |
| 6. AUTTIKÖNGÄS 6 .....                                 | 26 |
| 7. AUTTIJOKI 1 .....                                   | 29 |
| 8. AUTTIJOKI 2 .....                                   | 30 |
| 9. AUTTIJOKI 3 .....                                   | 31 |
| 10. AUTTIJOKI 4 .....                                  | 32 |
| 11. AUTTIJOKI 5 .....                                  | 33 |
| 12. AUTTIJOKI 6 .....                                  | 34 |
| 13. AUTTIJOKI 7 .....                                  | 36 |
| 14. AUTTIJOKI 8 .....                                  | 37 |
| 15. AUTTIJOKI 9 .....                                  | 38 |
| 16. AUTTIJOKI 10 .....                                 | 40 |
| 17. AUTTIJOKI 11 .....                                 | 41 |
| 18. AUTTIJOKI 12 .....                                 | 42 |
| 19. AUTTIJOKI 13 .....                                 | 43 |
| 20. AUTTIJOKI 14 .....                                 | 44 |
| 21. AUTTIJOKI 15 .....                                 | 45 |
| 22. AUTTIJOKI 16 .....                                 | 46 |
| 23. AUTTIJOKI 17 .....                                 | 47 |
| 24. AUTTIJOKI 18 .....                                 | 48 |
| 25. AUTTIJOKI 19 .....                                 | 49 |
| 26. AUTTIJOKI 20 .....                                 | 50 |
| 27. AUTTIJOKI 21 .....                                 | 53 |
| 28. AUTTIJOKI 22 .....                                 | 54 |
| 29. AUTTIJOKI 23 .....                                 | 55 |
| 30. AUTTIJOKI 24 .....                                 | 56 |
| 31. AUTTIJOKI 25 .....                                 | 57 |
| 32. AUTTIJOKI 26 .....                                 | 59 |

|   |     |
|---|-----|
| 33. AUTTIJOKI 27 .....                        | 61  |
| 34. AUTTIJOKI 28 .....                        | 62  |
| 35. AUTTIJOKI 29 .....                        | 63  |
| 36. AUTTIJOKI 30 .....                        | 64  |
| 37. AUTTIJOKI 31 .....                        | 65  |
| 38. AUTTIJOKI 32 .....                        | 66  |
| 39. AUTTIJOKI 33 .....                        | 67  |
| 40. AUTTIJOKI 34 .....                        | 68  |
| 41. AUTTIJOKI 35 .....                        | 69  |
| 42. AUTTIJOKI 36 .....                        | 70  |
| 43. AUTTIJOKI 37 .....                        | 72  |
| 44. AUTTIJOKI 38 .....                        | 73  |
| 45. AUTTIJOKI 39 .....                        | 74  |
| 46. AUTTIJOKI 40 .....                        | 75  |
| 47. AUTTIJOKI 41 .....                        | 77  |
| 48. AUTTIJOKI 42 .....                        | 79  |
| 49. LAMMINOJA 1 .....                         | 82  |
| 50. LAMMINOJA 2 .....                         | 83  |
| 4.2.2 Muut historialliset kohteet.....        | 84  |
| 51. AUTTIKÖNGÄS 7.....                        | 84  |
| 52. AUTTIJOKI 43 .....                        | 89  |
| 53. KÖNKÄÄNLAMMINOJA .....                    | 92  |
| 54. ISPINÄVAARA .....                         | 94  |
| 55. AUTTIKÖNGÄS 8.....                        | 97  |
| 5 TULOSTEN TARKASTELU JA JOHTOPÄÄTÖKSET ..... | 101 |
| 5.1 Esihistoriallisen ajan kohteet.....       | 101 |
| 5.2 Historiallisen ajan kohteet .....         | 101 |
| 6 LÄHTEET .....                               | 102 |
| LIITTEET                                      |     |
| Liitekartta 1 Alueen kaikki kohteet           |     |
| Liitekartta 2 Alueen pohjoisosan kohteet      |     |
| Liitekartta 3 Alueen eteläosan kohteet        |     |
| Kohdeluettelo                                 |     |

## ARKISTO- JA REKISTERITIEDOT

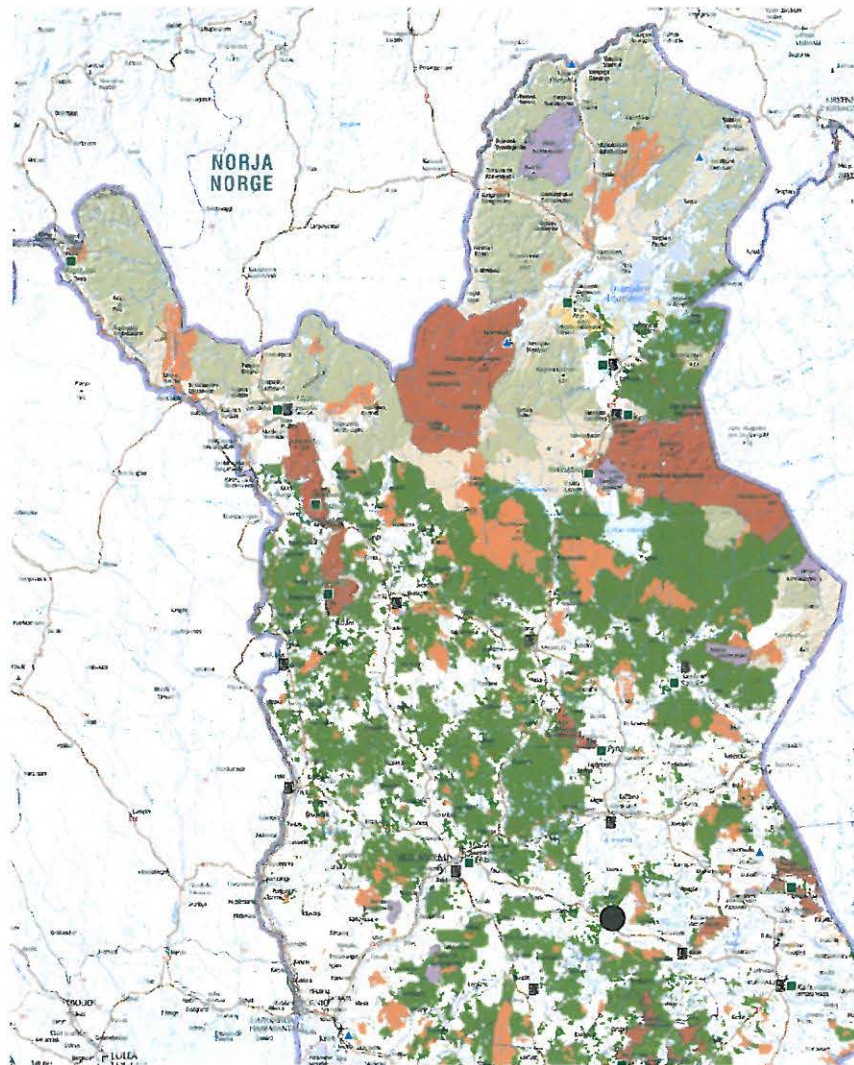
|                          |   |
|--------------------------|---|
| Kunta                    | Rovaniemi   |
| Alue                     | Auttikönkään Natura 2000-alue   |
| Maanomistaja             | Valtio  |
| Tutkimuksen laatu        | Kulttuuriperintöinventointi   |
| Tavoite                  | Inventoinnin tavoitteena oli kartoittaa alueen esihistorialliset ja historialliset kohteet alueen hoito- ja käyttösuunnitelman taustaineistoksi |
| Inventoija               | Pirjo Rautiainen, kulttuuriperinnön erikoissuunnittelija, Metsähallitus Lapin luontopalvelut, FT, arkeologi ja biologi                          |
| Inventoijan yhteystiedot | Metsähallitus, Lapin luontopalvelut, PL 8016, 96101 Rovaniemi, p. 040 5081673, pirjo.rautiainen@metsa.fi  |
| Löydöt                   | Ei löytöjä  |
| Kenttätyöaika            | Yhdeksän päivää kesä-syyskuussa 2007  |
| Kustannukset             | Metsähallitus Lapin luontopalvelut  |
| Alueen tutkimushistoria  | Hannu Kotivuori, pyyntikuopan tarkastus 1989  |
| Tutkimusraportti         | Metsähallituksen arkistossa<br>Kopio Museoviraston arkeologian osaston arkistossa   |

## ABSTRAKTI

Metsähallitus on valmistelemassa Auttikönkään Natura-alueelle hoito- ja käyttösuunnitelmaa. Suunnitelman tausta-aineistoksi alueella tehtiin kulttuuriperinnön inventointi kesällä 2007. Alueelta tunnettiin aiemmin vain yksi muinaisjäänös, Auttijoien pohjoispuolella sijaitseva pyyntikuoppa. Nyt tehdyssä inventoinnissa alueelta löytyi yksi pyyntikuoppa lisää. Inventoinnin yhteydessä alueelta kartoitettiin 52 saksalaisjoukkojen jatkosodan aikana tekemää rakennetta. Suurin osa niistä on ampumapoteroita, mutta myös erilaisia taisteluhautoja ja -pesäkkeitä löytyi useita. Lisäksi alueella on neuvostoliittolaisen sotavangin/desantin hauta. Elinkeinohistoriasta kertovia kohteita ovat könkääseen rakennetut uittoruuhi ja -pato sekä Auttijoien pohjoispuolinen hiilimiilu. Könkään pystyissä seinissä on kalliohakkauksia – nimikirjaimia ja päivämääriä 1900-luvulta.

# 1 JOHDANTO

Auttikönkään Natura 2000-alue sijaitsee Rovaniemen kaupungissa, Kemijoen eteläpuolella, Rovaniemen keskustasta noin 70 kilometriä kaakkoon (kartat 1 ja 2). Alue on suuruudeltaan 3.8 km<sup>2</sup>. Metsähallituksen Lapin luontopalvelut valmistelee alueelle uutta hoito- ja käyttösuunnitelmaa. Suunnitelman tausta-aineistoksi tehtiin kulttuuriperintöinventointi kesällä 2007, jolloin inventoitiin sekä esihistoriallisen että historiallisen ajan kohteet. Maastossa oltiin yhdeksän päivää.



**Kartta 1.** Inventointialueen sijainti (musta pallo). ©Metsähallitus 2008, ©Maanmittauslaitos 1/MYY/2008.

Vaikka alue on helposti saavutettavissa ja matkailullisesti merkittävä paikka, ei siellä kuitenkaan ole aikaisemmin tehty arkeologista inventointia. Ennen inventointia alueelta tunnettiin vain yksi esihistoriallisen ajan muinaisjäännös, Auttijoen pohjoispuolella sijaitseva pyyntikuoppa, sekä historialliselta ajalta neuvostoliittolaisen sotilaan hauta. Lisäksi

tiedettiin, että Auttijoen läheisyydessä on jatkosodan aikana tehtyjä saksalaisjoukkojen linnoitusrakenteita, mutta niitä ei oltu kartoitettu eikä niiden lukumäärää tiedetty.

Inventointia valmisteltaessa käytiin läpi Museoviraston muinaisjäännösrekisterin tiedot, alueen maa- ja kallioperätiedot, kasvillisuusraportit, aluetta koskeva kirjallisuus, aluetta kuvaavat kartat (peruskartat, Metsähallituksen vanhat metsäkartat) sekä ilmakuvat. Lisäksi haastateltiin muutamia aluetta tuntevia henkilöitä. Sotahistoriallisten kohteiden luokittelussa saatiin tärkeää apua yliluutnantti evp. Markku Ylivaaralta, joka oli yhden päivän (27.9.2007) maastossa mukana opastamassa toisen maailmasodan aikaisten rakenteiden tunnistamisessa.

Auttiköngkäältä kartoitetuista kohteista ainoastaan pyyntikuopat ovat muinaisjäännöksiä muinaismuistolain määrittämässä merkityksessä (Muinaismuistolaki 17.6.1963/295). Kaikki sotahistorialliset kohteet ovat alle satavuotiaita, samoin kuin kalliohakkaukset, kämpän paikat, uittoruuhi- ja pato sekä todennäköisesti myös hiilimiilu. Kaikki kohteet on kuitenkin otettu mukaan tähän raporttiin, koska Metsähallituksen luontopalveluiden kulttuuriperintöinventoinneissa on tarkoitus kartoittaa kaikki ihmisen toiminnasta alueella kertovat rakenteet. Kohteet on pyritty luokittelemaan Museoviraston muinaisjäännösrekisterin asiansanoituksen mukaan sikäli kuin luokitus sopii kohteisiin. Sotahistoriallisten kohteiden osalta Museovirastolla käytössä olevat muinaisjäännöstyypin tarkenteet eivät kuitenkaan kaikilta osiltaan vastaa niitä tyyppisiä, joihin yliluutnantti evp. Ylivaara luokitteli rakenteet. Tämän takia Muinaisjäännöstyypin tarkenteet -kohtaan on laitettu Museoviraston käyttämistä lähinnä oleva ja sen perään lisätty Ylivaaran käyttämä termi. Historiallisen ajan kohteiden rauhoitusluokkaa ei ole arvioitu.

Jokainen sotahistoriallinen rakenne on laitettu omaksi kohteekseen, lukuun ottamatta kolmea vierekkäin sijaitsevaa kranaatinheitinasemaa, panssariestekiviä ja kahta lähekkäistä rakennuksen pohjaa. Rakenteet olisi ehkä ollut mahdollista yrittää ryhmitellä siten, että yhteen kohteeseen olisi laitettu useampi rakenne. Ryhmittely olisi kuitenkin ollut keinotekoinen, ja siksi on päädytty nyt käytettyyn ratkaisuun.

Kaikki kohteet on merkitty Metsähallituksen REISKA-tietojärjestelmään, josta niiden paikka- ja kuvaustiedot ovat kaikkien Metsähallituksen työntekijöiden saatavissa.

Kohteiden koordinaatit on mitattu Garmin GPSmap 60CSx -laitteella. Laitteen ilmoittama koordinaattien tarkkuus on 5-15 metriä.



## 2 ALUEEN MAISEMA, LUONTO SEKÄ KALLIO- JA MAAPERÄ

Auttiköngäs sijaitsee Perä-Pohjolan vaara- ja jokiseudun maisemamaakunnassa. Alueella ei ole valtakunnallisesti tai maakunnallisesti arvokkaita maisema-alueita (Arvokkaat maisema-alueet 1992).

Maaston muodot ovat vaihtelevia ja jyrkkäpiirteisiä. Alueen korkein paikka on Konkäänvaaralla noin 200 metriä meren pinnan yläpuolella. Pohjoisosan matalampi, mutta jyrkkäpiirteisempi Ispinävaara on 190 metriä korkea.

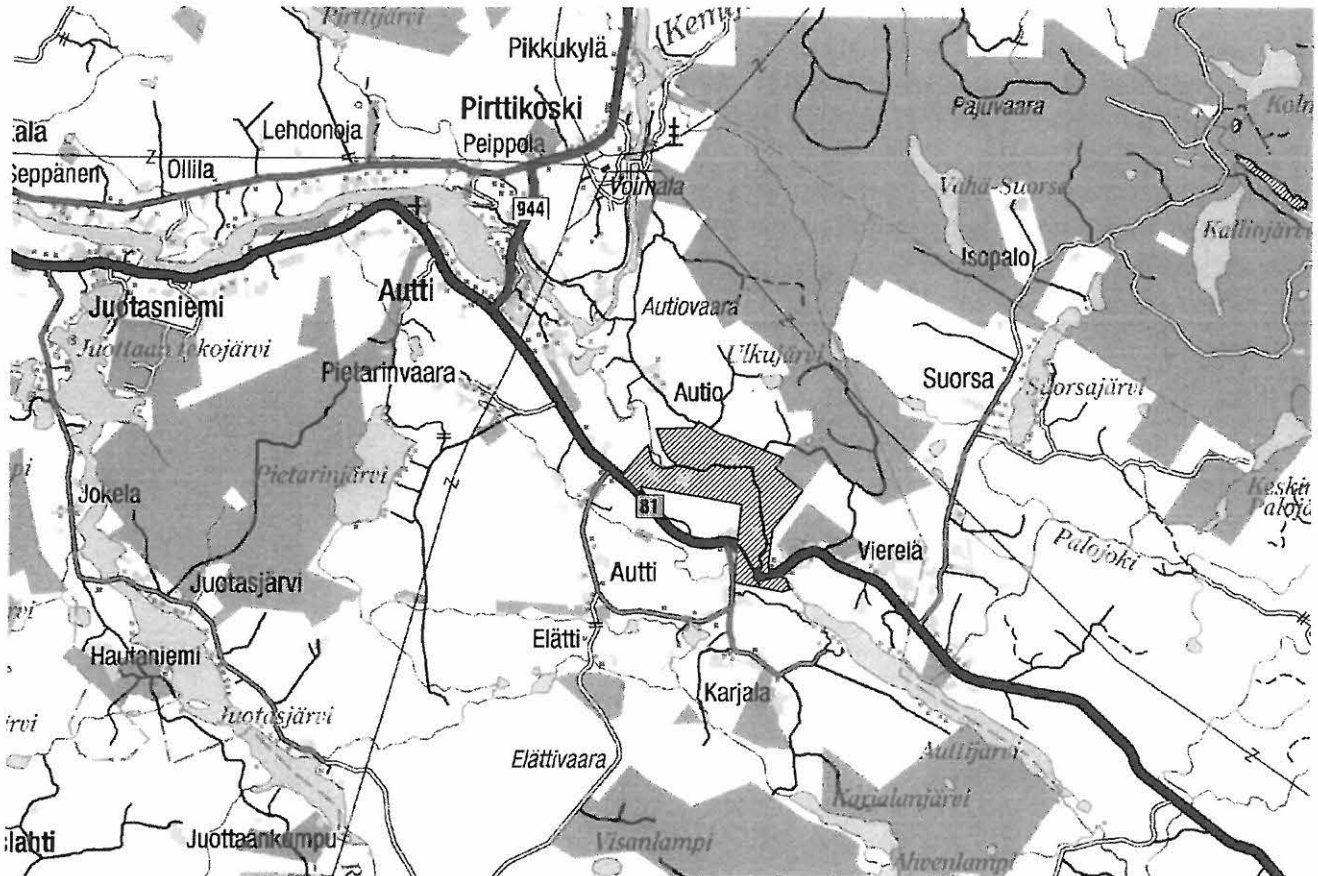
Aluetta halkova Auttijoki virtaa miljoonia vuosia sitten revenneessä syvässä murroslinjassa. Samaa suurta yhtenäistä kallioperän halkeamaa ovat myös Auttijärven laakso ja Posion Korouoma (Korteniemi 1989). Joki tekee jyrkän mutkan aivan Auttiköngään jälkeen ja kulkee alueen eteläosassa pohjois-eteläsuuntaisesti ja länsiosassa itä-länsisuuntaisesti. Alueen keskiosassa Auttijoessa on pudotuskorkeudeltaan lähes 16 metrinen Auttiköngäs. Siellä joki kulkee korkeiden kallioseinämien välissä muutaman sadan metrin matkan. Peruskallio on näkyvissä monin paikoin sekä könkään kurussa että Ispinä- ja Konkäänvaaralla. Alueen maaperä on suureksi osaksi moreenia, mutta Auttijoen rantojen harjumuodostumissa on lajittuneempia aineksia.

Kasvillisuutensa perusteella luonnonhoitometsä kuuluu peräpohjalaiseen havumetsävyöhykkeeseen. Moreenialustaisilla vaarojen rinteillä on kuusikoita ja hiekkaisilla harjuilla Auttijokilaaksossa männiköitä. Auttijoella ja siihen virtaavien purojen rannoilla on myös lehtipuita. Suot ovat pienialaisia ja avosoita on vähän. Alueella ei ole perinnebiotooppeja.

Auttiköngään metsä on niin vanhaa, että sitä voidaan kutsua ikimetsäksi. Varsinaisia hakkuita alueella ei ole tehty. Ainoastaan jatkosodan aikana Auttissa majailleet saksalaisjoukot ovat kaataneet joitakin runkoja linnoitustöitä varten sekä katkoneet puiden alaoksia ampumalinjoja varten. Osa näistä ampumalinjoista on vieläkin havaittavissa kun katsoo ampumapotoeroista tai taistelupesäkkeistä kohti itää.

### 3 ALUEEN HISTORIASTA

Mannerjäätikön vetäytyttyä Auttiköngäs oli Yoldiameren peitossa. Erityisesti Kōnkäänvaaran rinteillä on Yoldiameren rantatasanteita. Korkeimmat alueet paljastuivat meren alta noin 8000 ennen ajanlaskun alkua (cal BC), matalimmat noin 6500 eKr.



**Kartta 2.** Auttiköngään Natura 2000-alueen sijainti. Alue on kartan keskellä ja merkitty punaisella viivoituksella. ©Metsähallitus 2008, ©Maanmittauslaitos 1/MYY/2008.

Auttijoki kuuluu ikivanhaan Vienasta Kuusamon järviylängön ja Posion kautta Kemijokisuulle asti johtavaan kauppareittiin, jota käyttivät niin karjalaiset, kainuulaiset kuin norjalaisetkin kauppaja hävitysretkillään (Korteniemi 1989). Erityisesti isovihan aikana reitti oli merkittävimpiä Pohjois-Suomen "vihanteitä". Todennäköisesti myös talonpoikaispäällikkö Pekka Vesaisen johtamat hävitysretket 1500-luvun lopulla Kuolansuuhun ja Petsamoon kulkivat juuri Auttiköngään kautta.

Auttijoella uitettiin tukkeja jo 1800-luvulla. Puutavara vietiin Auttijokea pitkin Kemijokeen ja Kemijokea pitkin Kemiin asti (Ahvenainen 1970). Jyrkässä ja kivisessä könkäässä uitto oli kuitenkin mahdotonta, joten könkäeseen rakennettiin uittoruuhi. Könkään yläpuolelle rakennettiin pato ohjaamaan könkään vedet uittoruuhien. Ensimmäinen pato lienee ollut

niin sanottu neulapato. Padon ja ruuhen rakentaminen on ollut hyvin vaativa ponnistus, koska vesi on täytynyt ohjata rakennustyömaalta sivuun ja kuru on ollut erittäin vaikea työskentelypaikka. Ensimmäinen virallinen tieto ruuhesta on vuodelta 1889. Sen jälkeen sitä ja patoa on uusittu ja kunnostettu useaan otteeseen. Uitto Auttijoessa loppui 1970-luvulla. Uittoruuhi ja uittopato on luokiteltu valtakunnallisesti arvokkaaksi kulttuurihistorialliseksi ympäristöksi (Rakennettu kulttuuriympäristö 1993). Auttijoen länsirannalla on sijainnut aiemmin uitonpirtti. Rakennus myytiin parikymmentä vuotta sitten yksityiselle. Rakennuksen hirret makasivat pressujen alla, kunnes Metsähallitus osti ne takaisin ja pystytti pirtin uudelleen entiselle paikalleen. Pirttiin on tehty uudet ikkunat, ovet sekä takka. Alkuperäistä pirtissä ovat siis pelkät hirret.

Alueelle oli jatkosodan aikana sijoitettu saksalaisjoukkoja. Saksalaiset rakennuttivat vuosina 1944-1945 sotavangeillaan puolustuslinjaa Kemijärveltä Simojärvelle (Postila 1997) ja tämän puolustuslinjan jäänteitä on Auttijoen varrella runsaasti. Puolustuslinjan tarkoituksena oli pysäyttää mahdollinen Neuvostoliiton eteneminen alueella. Varsinaisia taisteluita ei Auttiköngäällä käyty koskaan. Pian puolustuslinjan valmistumisen jälkeen Suomi ja Neuvostoliitto solmivat rauhan ja saksalaiset joutuivat vetäytymään maastamme.

Alueella kiertävä nykyinen retkeilyreitti on tehty vasta 1988, mutta jo sitä ennen Auttiköngäs on ollut paikallisille tärkeä kokoontumispaikka. Sinne on ennen tavattu kokoontua muun muassa helluntaina ja juhannuksena.

Auttiköngäs on perustettu vuonna 1955 aarnialueeksi ja myöhemmin alueesta on muodostettu luonnonhoitometsä. Nykyisin Auttiköngäs kuuluu Pohjois-Suomen vanhojen metsien suojeluohjelmaan sekä Natura 2000 -verkostoon.

## 4 KOHDETIEDOT

### 4.1 Esihistorialliset kohteet

#### 1. AUTTIKÖNGÄS 1 (AUTTIKÖNGÄS) 699010593

##### PERUSTIEDOT KOHTEESTA

|                           |  |
|---------------------------|--|
| MJ-tyyppi                 | Työ- ja valmistuspaikat                            |
| Tyyppin tarkenne          | Pyyntikuopat                                       |
| Ajoitus                   | Ajoittamaton                                       |
| Ehdotus rauhoitusluokaksi | 2  |
| Lukumäärä                 | 1  |
| Peruskartta               | 363102   |
| Koordinaatit              | x = 7355450<br>y = 3508980<br>z = noin 120 m mpy   |
| Koordinaattiselite        | Kohteen keskeltä                                   |
| Maastomerkintä            | Ei ole   |
| Etäisyystieto             | Rovaniemen kirkosta 70 kilometriä itä-<br>kaakkoon |

##### OMISTAJATIEDOT

|                    |                               |
|--------------------|-------------------------------|
| Alue/rekisterikylä | Autti                         |
| Omistaja           | Valtio                        |
| Suojelualue        | Auttikönkään Natura 2000-alue |

##### INVENTOINTI

|                |                |
|----------------|----------------|
| Aika           | 28.5.2007      |
| Löydöt         | -              |
| Karttaotteet   | Kartta 3       |
| Kuvat          | Kuva 1         |
| Aiemmat tiedot | Kotivuori 1989 |

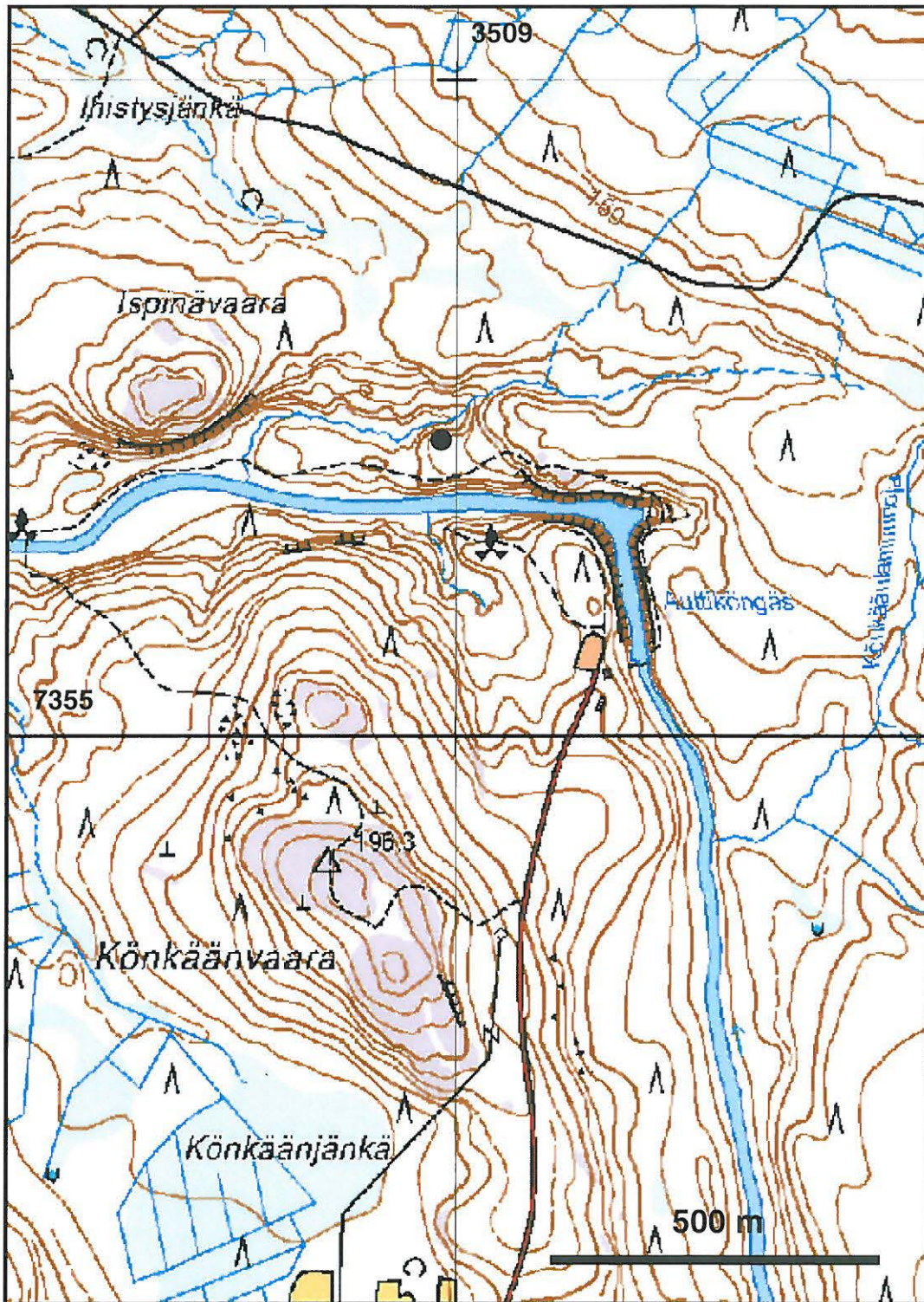
##### KOHDEKUVAUS

Pyyntikuoppa sijaitsee Auttijoen pohjoispuolella, joesta noin 100 m päässä, itä-länsisuuntaisella hiekkaharjanteella. Kuopan pohjoispuolella kulkee Auttijokeen laskeva pieni puro.

Pyyntikuoppa on halkaisijaltaan 4.2 m ja syvyydeltään noin 70 cm. Maasto viettää alueella länteen. Kohteen on käynyt tarkastamassa Hannu Kotivuori vuonna 1989.

Pyyntikuopassa kasvaa muutamia pieniä koivuja, jotka voisi poistaa. Ympäristö on tuo-

retta kuusi-mäntykangasta ja maaperä hiekkaa.



Kartta 3. Auttiköngäs 1. Pyyntikuoppa. ©Metsähallitus 2008, ©Maanmittauslaitos 1/MYY/2008.



**Kuva 1. Auttiköngäs 1. Pyyntikuoppa. Kuvattu idästä.**

## 2. AUTTIKÖNGÄS 2 1000010017

### PERUSTIEDOT KOHTEESTA

|                           |  |
|---------------------------|--|
| MJ-tyyppi                 | Työ- ja valmistuspaikat                            |
| Tyyppin tarkenne          | Pyyntikuopat                                       |
| Ajoitus                   | Esihistoriallinen                                  |
| Ehdotus rauhoitusluokaksi | 2  |
| Lukumäärä                 | 1  |
| Peruskartta               | 363102   |
| Koordinaatit              | x = 7355285<br>y = 3509050<br>z = noin 120 m mpy   |
| Koordinaattiselite        | Kohteen keskeltä                                   |
| Maastomerkintä            | Ei ole   |
| Etäisyystieto             | Rovaniemen kirkosta 70 kilometriä itä-<br>kaakkoon |

### OMISTAJATIEDOT

|                    |                                |
|--------------------|--------------------------------|
| Alue/rekisterikylä | Autti                          |
| Omistaja           | Valtio                         |
| Suojelualue        | Auttiköngkään Natura 2000-alue |

### INVENTOINTI

|              |              |
|--------------|--------------|
| Aika         | 28.5.2007    |
| Löydöt       | -            |
| Karttaotteet | Kartta 4     |
| Kuvat        | Kuvat 2 ja 3 |

### KOHDEKUVAUS

Pyyntikuoppa sijaitsee Auttijoen eteläpuolella, noin 250 m Auttiköngkään putouksesta länteen. Pyyntikuoppa on tehty länsiluoteeseen työntyvälle hiekkaharjanteelle, lähellä pienen etelästä laskevan puron ja Auttijoen yhtymäkohtaa. Kuoppa on helposti havaittavissa.

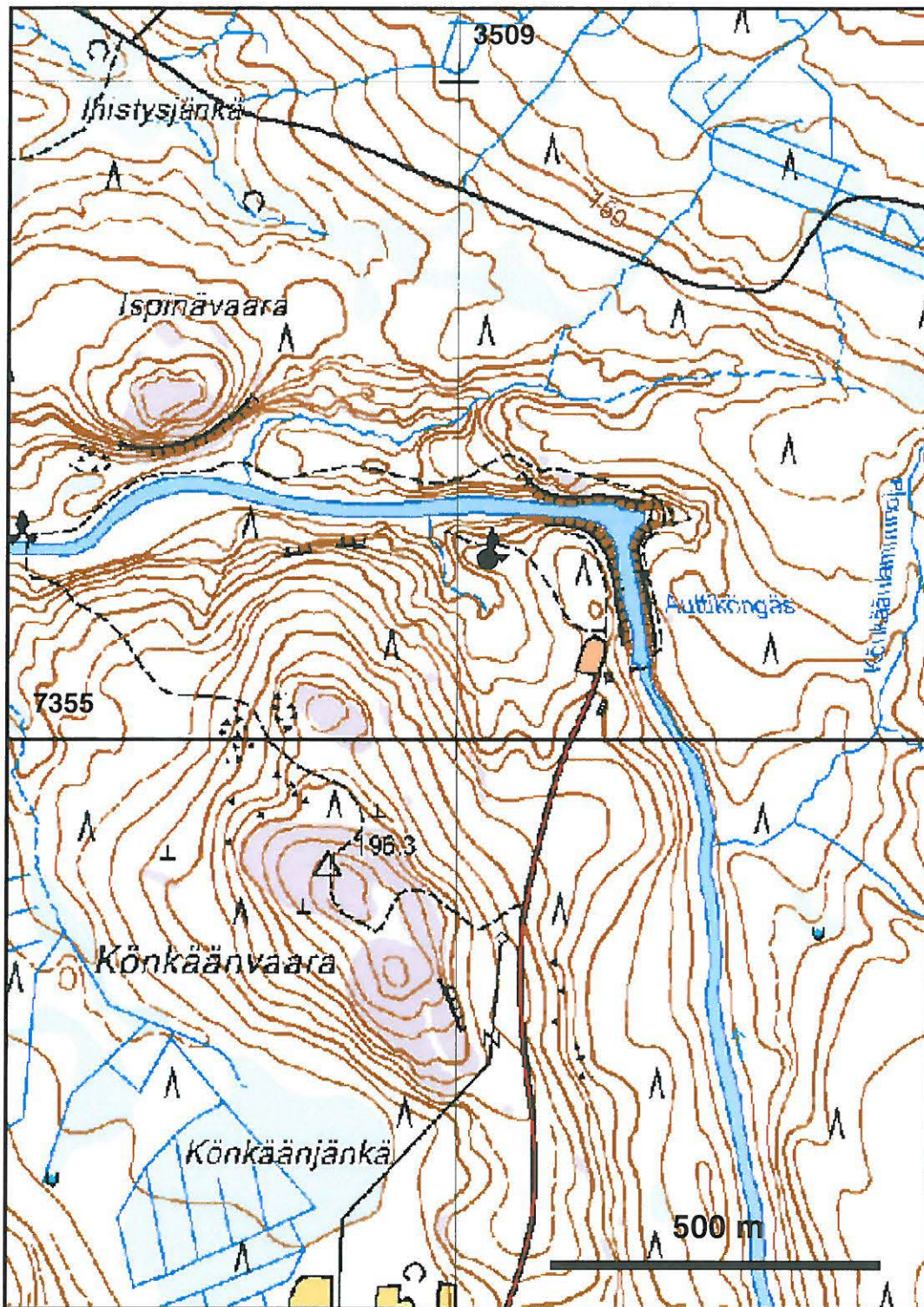
Pyyntikuoppa on suppilomainen, halkaisijaltaan 4 m ja syvyydeltään noin 1 m. Koepistossa kuopasta paljastui huuhtoutumiskerros.

Pyyntikuopan ympäristö on kuivahkoa mäntykangasta ja maaperä hiekkaa. Kuopan reunalla kasvaa yksi iso mänty, joka tulisi poistaa ennen kuin se kaatuu tuulessa vaurioittaen kuoppaa.

Noin 20 m päässä pyyntikuopasta koilliseen on neuvostoliittolaisen desantin/vangin hau-



ta. Kuoppa sijaitsee haudalle johtavalta polulta noin 30 m etelään.



Kartta 4. Auttiköngäs 2. Pyyntikuoppa. ©Metsähallitus 2008, ©Maanmittauslaitos 1/MYY/2008.



Kuva 2. Auttiköngäs 2. Pyyntikuoppa. Kuvattu idästä.



Kuva 3. Auttiköngäs 2. Pyyntikuoppa. Kuvattu pohjoisesta.

## 4.2 Historialliset kohteet

### 4.2.1 Sotahistorialliset kohteet

#### 3. AUTTIKÖNGÄS 3

##### PERUSTIEDOT KOHTEESTA

|                           |  |
|---------------------------|--|
| MJ-tyyppi                 | Puolustusvarustukset                               |
| Tyyppin tarkenne          | Tulipesäkkeet, taistelupesäkkeet                   |
| Ajoitus                   | II maailmansota                                    |
| Ehdotus rauhoitusluokaksi | -  |
| Lukumäärä                 | 1  |
| Peruskartta               | 363102   |
| Koordinaatit              | x = 7355645<br>y = 3509195<br>z = noin 150 m mpy   |
| Koordinaattiselite        | Kohteen keskeltä                                   |
| Maastomerkintä            | Ei ole   |
| Etäisyystieto             | Rovaniemen kirkosta 70 kilometriä itä-<br>kaakkoon |

##### OMISTAJATIEDOT

|                    |             |
|--------------------|-------------|
| Alue/rekisterikylä | Autti       |
| Omistaja           | Valtio      |
| Suojelualue        | Auttiköngäs |

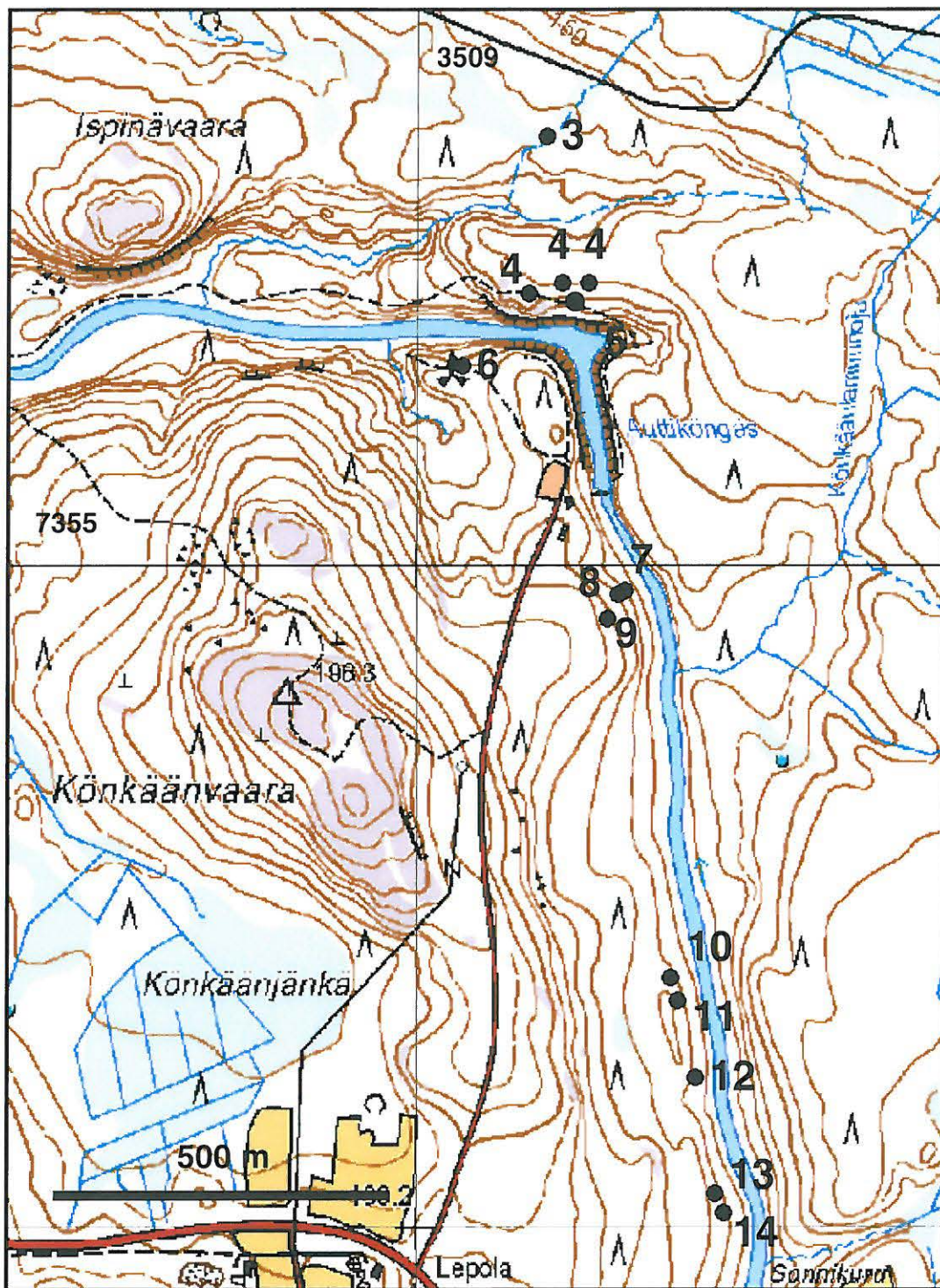
##### INVENTOINTI

|              |           |
|--------------|-----------|
| Aika         | 28.5.2007 |
| Löydöt       | -         |
| Karttaotteet | Kartta 5  |
| Kuvat        | -         |

##### KOHDEKUVAUS

Auttiköngään Natura-alueen pohjoispuolella kulkee metsäautotie, jonka eteläpuolella Auttijokeen laskevan puron vieressä on V:n muotoinen taistelupesäke. V:n sakarat ovat noin 7 m pituiset, metrin levyiset ja noin 60 cm syvät. Pesäkkeessä on ollut paikka ilmeisesti kolmelle sotilaalle – yksi kummankin sakaran päässä ja yksi keskellä.

Ympäristö on tuoretta kuusikangasta ja maaperä hiekkaa.



Kartta 5. Sotahistorialliset kohteet Auttijoen varressa inventointialueen pohjoisosassa. ©Metsähallitus 2008, ©Maanmittauslaitos 1/MYY/2008.

#### 4. AUTTIKÖNGÄS 4

##### PERUSTIEDOT KOHTEESTA

|                               |  |
|-------------------------------|--|
| MJ-tyyppi                     | Puolustusvarustukset                               |
| Tyyppin tarkenne              | Tulipesäkkeet, kranaatinheittimen paikat           |
| Ajoitus                       | II maailmansota                                    |
| Ehdotus rauhoitusluokaksi     | -  |
| Lukumäärä                     | 3  |
| Peruskartta                   | 363102   |
| Koordinaatit                  |  |
| Heittimen paikka 1 (itäisin)  | x = 7355425<br>y = 3509260                         |
| Heittimen paikka 2            | x = 7355425<br>y = 3509220                         |
| Heittimen paikka 3 (läntisin) | x = 7355410<br>y = 3509170<br>z = noin 140 m mpy   |
| Koordinaattiselite            | Kohteiden kohdalta                                 |
| Maastomerkintä                | Ei ole   |
| Etäisyystieto                 | Rovaniemen kirkosta 70 kilometriä itä-<br>kaakkoon |

##### OMISTAJATIEDOT

|                    |                               |
|--------------------|-------------------------------|
| Alue/rekisterikylä | Autti                         |
| Omistaja           | Valtio                        |
| Suojelualue        | Auttikönkään Natura 2000-alue |

##### INVENTOINTI

|              |             |
|--------------|-------------|
| Aika         | 28.5.2007   |
| Löydöt       | -           |
| Karttaotteet | Kartta 5    |
| Kuvat        | Kuva 4 ja 5 |

##### KOHDEKUVAUS

Auttijoen pohjoispuolisessa rinteessä, juuri Auttiköngästä vastapäätä on kolme kranaatinheittimen paikkaa, joista kaikista on suora näkyvyys etelään kohti Auttikönkään puto-usta. Kranaatinheitinten paikat ovat kaikki neliön muotoisia, kooltaan noin 2 x 2 m ja syvyydeltään 60 cm. Paikat sijaitsevat toisistaan noin 30 m päässä itä-länsisuuntaisessa rivissä.

Ympäristö on tuoretta mänty-kuusikangasta ja maaperä hiekkaa.



Kuva 4. Auttiköngäs 4. Kranaatinheittimen paikka (1). Kuvattu etelästä.



Kuva 5. Auttiköngäs 4. Kranaatinheittimen paikka (3). Kuvattu pohjoisesta.

## 5. AUTTIKÖNGÄS 5

### PERUSTIEDOT KOHTEESTA

|                           |  |
|---------------------------|--|
| MJ-tyyppi                 | Puolustusvarustukset                               |
| Tyyppin tarkenne          | Taistelukaivannot, taisteluhaudat                  |
| Ajoitus                   | II maailmansota                                    |
| Ehdotus rauhoitusluokaksi | -  |
| Lukumäärä                 | 1  |
| Peruskartta               | 363102   |
| Koordinaatit              | x = 7355405<br>y = 3509240<br>z = noin 140 m mpy   |
| Koordinaattiselite        | kohteen keskeltä                                   |
| Maastomerkintä            | Ei ole   |
| Etäisyystieto             | Rovaniemen kirkosta 70 kilometriä itä-<br>kaakkoon |

### OMISTAJATIEDOT

|                    |                               |
|--------------------|-------------------------------|
| Alue/rekisterikylä | Autti                         |
| Omistaja           | Valtio                        |
| Suojelualue        | Auttikönkään Natura 2000-alue |

### INVENTOINTI

|              |              |
|--------------|--------------|
| Aika         | 28.5.2007    |
| Löydöt       | -            |
| Karttaotteet | Kartta 5     |
| Kuvat        | Kuvat 6 ja 7 |

### KOHDEKUVAUS

Taisteluhauta (juoksuhauta) sijaitsee Auttijoen pohjoispuolisessa rinteessä juuri Auttikönkään putousta vastapäätä. Taisteluhaudassa on todennäköisesti aikoinaan ollut reunoilla paalutus, joka on sittemmin lahonnut ja josta ei ole enää näkyvissä mitään. Ajan kuluessa hauta on täyttynyt osittain ympäriltä valuneesta hiekasta. Taisteluhauta on nyt noin 10 m pitkä, 60 cm leveä ja 60 cm syvä. Taisteluhauta kulkee luontopolun rakenteiden poikki mutkitellen kohti jokea pohjois-eteläsuuntaisena.

Ympäristö on tuoretta mänty-kuusikangasta ja maaperä hiekkaa.





**Kuva 6. Auttiköngäs 5. Taisteluhauta. Kuvattu etelästä.**



**Kuva 7. Auttiköngäs 5. Taisteluhauta. Kuvattu etelästä.**

## 6. AUTTIKÖNGÄS 6

### PERUSTIEDOT KOHTEESTA

|                           |  |
|---------------------------|--|
| MJ-tyyppi                 | Hautapaikat  |
| Tyyppin tarkenne          | Ruumishaudat                                       |
| Ajoitus                   | II maailmansota                                    |
| Ehdotus rauhoitusluokaksi | -  |
| Lukumäärä                 | 1  |
| Peruskartta               | 363102   |
| Koordinaatit              | x = 7355300<br>y = 3509070<br>z = noin 120 m mpy   |
| Koordinaattiselite        | Kohteen keskeltä                                   |
| Maastomerkintä            | Ei ole   |
| Etäisyystieto             | Rovaniemen kirkosta 70 kilometriä itä-<br>kaakkoon |

### OMISTAJATIEDOT

|                    |                               |
|--------------------|-------------------------------|
| Alue/rekisterikylä | Autti                         |
| Omistaja           | Valtio                        |
| Suojelualue        | Auttiköngään Natura 2000-alue |

### INVENTOINTI

|              |           |
|--------------|-----------|
| Aika         | 28.5.2007 |
| Löydöt       | -         |
| Karttaotteet | Kartta 5  |
| Kuvat        | Kuva 8    |

### KOHDEKUVAUS

Perimätieto kertoo Auttiköngäälle haudatun II maailmansodan aikana neuvostoliittolaisen sotilaan/desantin. Hauta sijaitsee Auttiköngään kahvilarakennuksesta noin 250 m luoteeseen Auttijoen eteläpuolella hiekkaharjanteella. Hauta on ympäröity 1990-luvulla 2 x 1.5 m laajuisella aidalla ja haudan päässä on puinen myöhemmin pystytetty vinoristi. Hauta ei itsessään erotu maastosta mitenkään.

Haudatusta neuvostoliittolaisesta on kahdenlaista tietoa. Toisen version mukaan kyläläiset olivat sodan aikana huomanneet taivaalla kaksi laskuvarjolla laskeutuvaa desanttia (suull. tiedonanto Aimo Lehto). Desantit piiloutuivat Auttiköngäällä olevaan kämppään. Kyläläiset menivät kämpälle ottamaan heitä kiinni, ja joku ampui oven läpi. Toinen desanteista sattui olemaan oven takana ja luoti osui häntä rintaan. Hän kuoli heti ja hänet haudattiin joen eteläpuolelle. Toinen desanteista otettiin kiinni ja vietiin kuulusteltavaksi Rovaniemelle. Hänet ilmeisesti teloitettiin myöhemmin.

Toisen tarinan mukaan kyseessä olisi neuvostoliittolaisen sotavangin hauta. Tämä toverinsa kanssa karkumatkalla ollut vanki olisi linnoittunut könkään rannalla sijainneeseen kämppään, ja sinne olisivat suojeluskuntalaiset hänet ampuneet.

Haudan ympäristö on kuivahkoa mäntykangasta.



**Kuva 8. Auttiköngäs 6.** Neuvostoliittolaisen desantin/vangin hauta. Kuvattu idästä.

## 7. AUTTIJOKI 1

### PERUSTIEDOT KOHTEESTA

|                           |  |
|---------------------------|--|
| MJ-tyyppi                 | Puolustusvarustukset                               |
| Tyyppin tarkenne          | Tulipesäkkeet, ampumapoterot                       |
| Ajoitus                   | II maailmansota                                    |
| Ehdotus rauhoitusluokaksi | -  |
| Lukumäärä                 | 1  |
| Peruskartta               | 363102   |
| Koordinaatit              | x = 7354960<br>y = 3509315<br>z = noin 130 mpy     |
| Koordinaattiselite        | Kohteen keskeltä                                   |
| Maastomerkintä            | Ei ole   |
| Etäisyystieto             | Rovaniemen kirkosta 70 kilometriä itä-<br>kaakkoon |

### OMISTAJATIEDOT

|                    |                               |
|--------------------|-------------------------------|
| Alue/rekisterikylä | Autti                         |
| Omistaja           | Valtio                        |
| Suojelualue        | Auttikönkään Natura 2000-alue |

### INVENTOINTI

|              |           |
|--------------|-----------|
| Aika         | 28.5.2007 |
| Löydöt       | -         |
| Karttaotteet | Kartta 5  |
| Kuvat        | -         |

### KOHDEKUVAUS

Ampumapotero sijaitsee Auttikönkään kahvilarakennuksesta noin 150 m eteläkaakkoon Auttijoen länsirannalla. Potero on kapenevan suorakaiteen muotoinen, 1.5 m pitkä, toisesta päästä 70 cm ja toisesta 1.3 m leveä. Poteron syvyys on 30 cm. Kapein sivu on kohti Auttijokea. Potero on ollut mahdollisesti tarkoitettu yhdelle konekiväärinmiehelle, joka on tähystänyt kohti jokea mahdollisen vihollisen hyökkäyksen varalta.

Ympäristö on tuoretta kuusikkokangasta ja maaperä hiekkamoreenia.

## 8. AUTTIJOKI 2

### PERUSTIEDOT KOHTEESTA

|                           |  |
|---------------------------|--|
| MJ-tyyppi                 | Puolustusvarustukset                               |
| Tyyppin tarkenne          | Taistelukaivannot, taisteluhaudat                  |
| Ajoitus                   | II maailmansota                                    |
| Ehdotus rauhoitusluokaksi | -  |
| Lukumäärä                 | 1  |
| Peruskartta               | 363102   |
| Koordinaatit              | x = 7354955<br>y = 3509305<br>z = noin 135 m mpy   |
| Koordinaattiselite        | Kohteen keskeltä                                   |
| Maastomerkintä            | Ei ole   |
| Etäisyystieto             | Rovaniemen kirkosta 70 kilometriä itä-<br>kaakkoon |

### OMISTAJATIEDOT

|                    |                               |
|--------------------|-------------------------------|
| Alue/rekisterikylä | Autti                         |
| Omistaja           | Valtio                        |
| Suojelualue        | Auttikönkään Natura 2000-alue |

### INVENTOINTI

|              |           |
|--------------|-----------|
| Aika         | 31.5.2007 |
| Löydöt       | -         |
| Karttaotteet | Kartta 5  |
| Kuvat        | -         |

### KOHDEKUVAUS

Taisteluhauta sijaitsee noin 150 metriä Auttikönkään kahvilarakennuksesta kaakkoon Auttijoen länsipuolella. Taisteluhauta kulkee polveillen Auttijoen suuntaisesti noin 17 m matkan. Hauta on leveydeltään noin 0.5-1 m ja syvyydeltään noin 60 cm.

Ympäristö on tuoretta kuusikkokangasta ja maaperä hiekkamoreenia.

## 9. AUTTIJOKI 3

### PERUSTIEDOT KOHTEESTA

|                           |  |
|---------------------------|--|
| MJ-tyyppi                 | Puolustusvarustukset                               |
| Tyypin tarkenne           | Tulipesäkkeet, ampumapoterot                       |
| Ajoitus                   | II maailmansota                                    |
| Ehdotus rauhoitusluokaksi | -  |
| Lukumäärä                 | 1  |
| Peruskartta               | 363102   |
| Koordinaatit              | x = 7354920<br>y = 3509290<br>z = noin 140 m mpy   |
| Koordinaattiselite        | Kohteen keskeltä                                   |
| Maastomerkintä            | Ei ole   |
| Etäisyystieto             | Rovaniemen kirkosta 70 kilometriä itä-<br>kaakkoon |

### OMISTAJATIEDOT

|                    |                               |
|--------------------|-------------------------------|
| Alue/rekisterikylä | Autti                         |
| Omistaja           | Valtio                        |
| Suojelualue        | Auttikönkään Natura 2000-alue |

### INVENTOINTI

|              |           |
|--------------|-----------|
| Aika         | 31.5.2007 |
| Löydöt       | -         |
| Karttaotteet | Kartta 5  |
| Kuvat        | -         |

### KOHDEKUVAUS

Ampumapotero sijaitsee Auttikönkään kahvilarakennuksesta noin 170 eteläkaakkoon Auttijoen länsipuolella. Potero on suorakaiteen muotoinen ja kooltaan noin 3 x 2 m ja syvyydeltään noin 40 cm.

Ympäristö on tuoretta kuusikkokangasta ja maaperä on hiekkamoreenia.

## 10. AUTTIJOKI 4

### PERUSTIEDOT KOHTEESTA

|                           |  |
|---------------------------|--|
| MJ-tyyppi                 | Puolustusvarustukset                               |
| Tyyppin tarkenne          | Tulipesäkkeet, ampumapoterot                       |
| Ajoitus                   | II maailmansota                                    |
| Ehdotus rauhoitusluokaksi | -  |
| Lukumäärä                 | 1  |
| Peruskartta               | 363102   |
| Koordinaatit              | x = 7354375<br>y = 3509385<br>z = noin 130 m mpy   |
| Koordinaattiselite        | Kohteen keskeltä                                   |
| Maastomerkintä            | Ei ole   |
| Etäisyystieto             | Rovaniemen kirkosta 70 kilometriä itä-<br>kaakkoon |

### OMISTAJATIEDOT

|                    |                               |
|--------------------|-------------------------------|
| Alue/rekisterikylä | Autti                         |
| Omistaja           | Valtio                        |
| Suojelualue        | Auttikönkään Natura 2000-alue |

### INVENTOINTI

|              |           |
|--------------|-----------|
| Aika         | 31.5.2007 |
| Löydöt       | -         |
| Karttaotteet | Kartta 5  |
| Kuvat        | -         |

### KOHDEKUVAUS

Ampumapoterot sijaitsee noin 730 m Auttikönkään kahvilarakennuksesta eteläkaakkoon Auttijoen länsipuolella pienen harjanteen pohjoispäässä. Potero on kooltaan noin 1.5 x 1.4 m ja syvyydeltään noin 80 cm. Poterosta on hyvä näkymä joelle.

Ympäristö on tuoretta mänty/kuusikangasta ja maaperä on hiekkaa.



## 11. AUTTIJOKI 5

### PERUSTIEDOT KOHTEESTA

|                           |  |
|---------------------------|--|
| MJ-tyyppi                 | Puolustusvarustukset                               |
| Tyyppin tarkenne          | Tulipesäkkeet, ampumapoterot                       |
| Ajoitus                   | II maailmansota                                    |
| Ehdotus rauhoitusluokaksi | -  |
| Lukumäärä                 | 1  |
| Peruskartta               | 363102   |
| Koordinaatit              | x = 7354340<br>y = 3509395<br>z = noin 130 m mpy   |
| Koordinaattiselite        | Kohteen keskeltä                                   |
| Maastomerkintä            | Ei ole   |
| Etäisyystieto             | Rovaniemen kirkosta 70 kilometriä itä-<br>kaakkoon |

### OMISTAJATIEDOT

|                    |                               |
|--------------------|-------------------------------|
| Alue/rekisterikylä | Autti                         |
| Omistaja           | Valtio                        |
| Suojelualue        | Auttikönkään Natura 2000-alue |

### INVENTOINTI

|              |           |
|--------------|-----------|
| Aika         | 31.5.2007 |
| Löydöt       | -         |
| Karttaotteet | Kartta 5  |
| Kuvat        | -         |

### KOHDEKUVAUS

Ampumapotero sijaitsee Auttikönkään kahvilarakennuksesta noin 770 m eteläkaakkoon Auttijoen länsipuolella pienellä harjanteella. Potero on kooltaan 1.5 x 1 m ja syvyydeltään noin 30 cm.

Ympäristö on tuoretta mänty/kuusikangasta ja maaperä on hiekkää.

## 12. AUTTIJOKI 6

### PERUSTIEDOT KOHTEESTA

|                           |  |
|---------------------------|--|
| MJ-tyyppi                 | Puolustusvarustukset                               |
| Tyyppin tarkenne          | Tulipesäkkeet, taistelupesäkkeet                   |
| Ajoitus                   | II maailmansota                                    |
| Ehdotus rauhoitusluokaksi | -  |
| Lukumäärä                 | 1  |
| Peruskartta               | 363102   |
| Koordinaatit              | x = 7354225<br>y = 3509420<br>z = noin 130 m mpy   |
| Koordinaattiselite        | Kohteen keskeltä                                   |
| Maastomerkintä            | Ei ole   |
| Etäisyystieto             | Rovaniemen kirkosta 70 kilometriä itä-<br>kaakkoon |

### OMISTAJATIEDOT

|                    |                               |
|--------------------|-------------------------------|
| Alue/rekisterikylä | Autti                         |
| Omistaja           | Valtio                        |
| Suojelualue        | Auttikönkään Natura 2000-alue |

### INVENTOINTI

|              |           |
|--------------|-----------|
| Aika         | 31.5.2007 |
| Löydöt       | -         |
| Karttaotteet | Kartta 5  |
| Kuvat        | Kuva 9    |

### KOHDEKUVAUS

Taistelupesäke sijaitsee Auttikönkään kahvilarakennuksesta noin 900 m eteläkaakkoon Auttijoen länsirannalla. Pesäke on V:n muotoinen ja sen sakarat ovat noin 10 m pitkät ja 0.6-1 m syvät ja 0.6-1 m leveät. V:n kärjessä on vielä näkyvissä lahonneita puupaaluja pysytyssä. Puupaalut on sidottu pysymään rivissä rautalangalla, jonka pätkiä on vielä näkyvissä. V:n kärki osoittaa kohti jokea. Puupaaluilla on estetty hiekan valuminen pesäkkeeseen.

Ympäristö on tuoretta mänty/kuusikangasta ja maaperä on hiekkaa.



**Kuva 9. Auttijoki 6. Taistelupesäkkeen kärjen lahonnutta puupaalutusta.**

### 13. AUTTIJOKI 7

#### PERUSTIEDOT KOHTEESTA

|                           |  |
|---------------------------|--|
| MJ-tyyppi                 | Puolustusvarustukset                               |
| Tyypin tarkenne           | Tulipesäkkeet, taistelupesäkkeet                   |
| Ajoitus                   | II maailmansota                                    |
| Ehdotus rauhoitusluokaksi | -  |
| Lukumäärä                 | 1  |
| Peruskartta               | 363102   |
| Koordinaatit              | x = 7354050<br>y = 3509450<br>z = noin 130 m mpy   |
| Koordinaattiselite        | Kohteen keskeltä                                   |
| Maastomerkintä            | Ei ole   |
| Etäisyystieto             | Rovaniemen kirkosta 70 kilometriä itä-<br>kaakkoon |

#### OMISTAJATIEDOT

|                    |                               |
|--------------------|-------------------------------|
| Alue/rekisterikylä | Autti                         |
| Omistaja           | Valtio                        |
| Suojelualue        | Auttikönkään Natura 2000-alue |

#### INVENTOINTI

|              |           |
|--------------|-----------|
| Aika         | 31.5.2007 |
| Löydöt       | -         |
| Karttaotteet | Kartta 5  |
| Kuvat        | -         |

#### KOHDEKUVAUS

Taistelupesäke sijaitsee Auttikönkään kahvilarakennuksesta noin kilometrin eteläkaakkoon Auttijoen länsirannalla. Pesäke on V:n muotoinen ja sen sakarat ovat noin 9 m pitkät, 0.5-1 m syvät ja 0.5-0.8 m leveät. V:n kärjessä on vielä näkyvissä lahonneita puupaaluja pystyssä. V:n kärki osoittaa kohti jokea.

Ympäristö on tuoreen kankaan kuusikkoa ja maaperä hiekkaa.

## 14. AUTTIJOKI 8

### PERUSTIEDOT KOHTEESTA

|                           |  |
|---------------------------|--|
| MJ-tyyppi                 | Puolustusvarustukset                               |
| Tyypin tarkenne           | Tulipesäkkeet, ampumapoterot                       |
| Ajoitus                   | II maailmansota                                    |
| Ehdotus rauhoitusluokaksi | -  |
| Lukumäärä                 | 1  |
| Peruskartta               | 363102   |
| Koordinaatit              | x = 7354020<br>y = 3509465<br>z = noin 130 m mpy   |
| Koordinaattiselite        | Kohteen keskeltä                                   |
| Maastomerkintä            | Ei ole   |
| Etäisyystieto             | Rovaniemen kirkosta 70 kilometriä itä-<br>kaakkoon |

### OMISTAJATIEDOT

|                    |                               |
|--------------------|-------------------------------|
| Alue/rekisterikylä | Autti                         |
| Omistaja           | Valtio                        |
| Suojelualue        | Auttikönkään Natura 2000-alue |

### INVENTOINTI

|              |           |
|--------------|-----------|
| Aika         | 31.5.2007 |
| Löydöt       | -         |
| Karttaotteet | Kartta 5  |
| Kuvat        | -         |

### KOHDEKUVAUS

Ampumapotero sijaitsee Auttikönkään kahvilarakennuksesta noin 1 km eteläkaakkoon Auttijoen länsirannalla. Potero on kooltaan noin 2 x 0.5 m ja syvyydeltään noin 30 cm. Poteron lyhyt sivu on kohti jokea.

Ympäristö on tuoreen kankaan kuusikkoa ja maaperä hiekkaa.

## 15. AUTTIJOKI 9

### PERUSTIEDOT KOHTEESTA

|                           |  |
|---------------------------|--|
| MJ-tyyppi                 | Puolustusvarustukset                               |
| Tyyppin tarkenne          | Tulipesäkkeet, taistelupesäkkeet                   |
| Ajoitus                   | II maailmansota                                    |
| Ehdotus rauhoitusluokaksi | -  |
| Lukumäärä                 | 1  |
| Peruskartta               | 363102   |
| Koordinaatit              | x = 7353830<br>y = 3509420<br>z = noin 130 m mpy   |
| Koordinaattiselite        | Kohteen keskeltä                                   |
| Maastomerkintä            | Ei ole   |
| Etäisyystieto             | Rovaniemen kirkosta 71 kilometriä itä-<br>kaakkoon |

### OMISTAJATIEDOT

|                    |                               |
|--------------------|-------------------------------|
| Alue/rekisterikylä | Autti                         |
| Omistaja           | Valtio                        |
| Suojelualue        | Auttikönkään Natura 2000-alue |

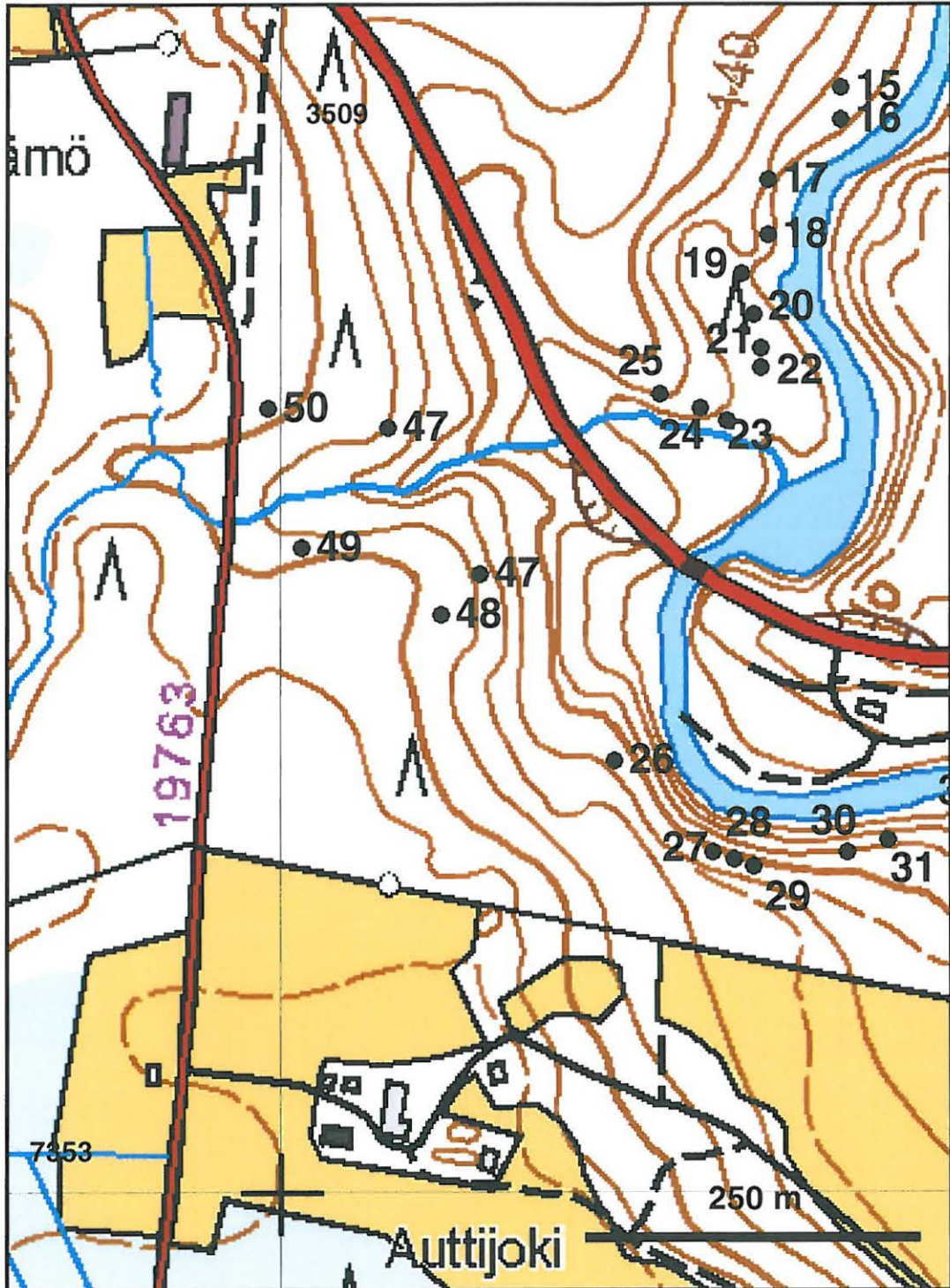
### INVENTOINTI

|              |           |
|--------------|-----------|
| Aika         | 31.5.2007 |
| Löydöt       | -         |
| Karttaotteet | Kartta 6  |
| Kuvat        | -         |

### KOHDEKUVAUS

Taistelupesäke sijaitsee Auttikönkään kahvilarakennuksesta noin 1.3 km eteläkaakkoon Auttijoen länsirannalla. Pesäke on V:n muotoinen ja sen sakarat ovat noin 7 m pitkät ja 0.4-0.6 m syvät ja 0.5-1 m leveät. V:n kärjessä on vielä näkyvissä muutamia lahonneita puupaaluja pystyssä. V:n kärki osoittaa kohti jokea.

Ympäristö on tuoreen kankaan kuusikkoa ja maaperä hiekkaa.



Kartta 6. Sotahistorialliset kohteet Auttijoen varressa inventointialueen keski- ja eteläosassa. ©Metsähallitus 2008, ©Maanmittauslaitos 1/MYY/2008.

## 16. AUTTIJOKI 10

### PERUSTIEDOT KOHTEESTA

|                           |  |
|---------------------------|--|
| MJ-tyyppi                 | Puolustusvarustukset                               |
| Tyyppin tarkenne          | Tulipesäkkeet, ampumapoterot                       |
| Ajoitus                   | II maailmansota                                    |
| Ehdotus rauhoitusluokaksi | -  |
| Lukumäärä                 | 1  |
| Peruskartta               | 363102   |
| Koordinaatit              | x = 7353805<br>y = 3509420<br>z = noin 130 m mpy   |
| Koordinaattiselite        | Kohteen keskeltä                                   |
| Maastomerkintä            | Ei ole   |
| Etäisyystieto             | Rovaniemen kirkosta 70 kilometriä itä-<br>kaakkoon |

### OMISTAJATIEDOT

|                    |                               |
|--------------------|-------------------------------|
| Alue/rekisterikylä | Autti                         |
| Omistaja           | Valtio                        |
| Suojelualue        | Auttikönkään Natura 2000-alue |

### INVENTOINTI

|              |           |
|--------------|-----------|
| Aika         | 31.5.2007 |
| Löydöt       | -         |
| Karttaotteet | Kartta 6  |
| Kuvat        | -         |

### KOHDEKUVAUS

Ampumapotero sijaitsee noin 1.3 km Auttikönkään kahvilarakennuksesta eteläkaakkoon ja noin 360 m Auttijoen ylittävästä maantiesillasta pohjoiseen. Potero on kooltaan noin 2 x 0.6 m ja syvyydeltään noin 30 cm. Poteron kapeampi sivu on kohti jokea.

Ympäristö on tuoreen kankaan kuusikkoa ja maaperä hiekkaa.



## 17. AUTTIJOKI 11

### PERUSTIEDOT KOHTEESTA

|                           |  |
|---------------------------|--|
| MJ-tyyppi                 | Puolustusvarustukset                               |
| Tyyppin tarkenne          | Tulipesäkkeet, taistelupesäkkeet                   |
| Ajoitus                   | II maailmansota                                    |
| Ehdotus rauhoitusluokaksi | -  |
| Lukumäärä                 | 1  |
| Peruskartta               | 363102   |
| Koordinaatit              | x = 7353760<br>y = 3509365<br>z = noin 125 m mpy   |
| Koordinaattiselite        | Kohteen keskeltä                                   |
| Maastomerkintä            | Ei ole   |
| Etäisyystieto             | Rovaniemen kirkosta 71 kilometriä itä-<br>kaakkoon |

### OMISTAJATIEDOT

|                    |                               |
|--------------------|-------------------------------|
| Alue/rekisterikylä | Autti                         |
| Omistaja           | Valtio                        |
| Suojelualue        | Auttikönkään Natura 2000-alue |

### INVENTOINTI

|              |           |
|--------------|-----------|
| Aika         | 31.5.2007 |
| Löydöt       | -         |
| Karttaotteet | kartta 6  |
| Kuvat        | -         |

### KOHDEKUVAUS

Taistelupesäke sijaitsee Auttikönkään kahvilarakennuksesta noin 1.3 km eteläkaakkoon ja Auttijoan ylittävstä sillasta noin 300 m pohjoiseen Auttijoan länsirannalla. Pesäke on V:n muotoinen ja sen sakarat ovat noin 9 m pitkät ja 0.4-0.6 m syvät ja 0.5-0.6 m leveät. V:n kärki osoittaa kohti jokea.

Ympäristö on tuoreen kankaan kuusikkoa ja maaperä hiekkaa.

## 18. AUTTIJOKI 12

### PERUSTIEDOT KOHTEESTA

|                           |  |
|---------------------------|--|
| MJ-tyyppi                 | Puolustusvarustukset                               |
| Tyypin tarkenne           | Tulipesäkkeet, taistelupesäkkeet                   |
| Ajoitus                   | II maailmansota                                    |
| Ehdotus rauhoitusluokaksi | -  |
| Lukumäärä                 | 1  |
| Peruskartta               | 363102   |
| Koordinaatit              | x = 7353720<br>y = 3509365<br>z = noin 125 m mpy   |
| Koordinaattiselite        | Kohteen keskeltä                                   |
| Maastomerkintä            | Ei ole   |
| Etäisyystieto             | Rovaniemen kirkosta 71 kilometriä itä-<br>kaakkoon |

### OMISTAJATIEDOT

|                    |                               |
|--------------------|-------------------------------|
| Alue/rekisterikylä | Autti                         |
| Omistaja           | Valtio                        |
| Suojelualue        | Auttikönkään Natura 2000-alue |

### INVENTOINTI

|              |           |
|--------------|-----------|
| Aika         | 31.5.2007 |
| Löydöt       | -         |
| Karttaotteet | Kartta 6  |
| Kuvat        | -         |

### KOHDEKUVAUS

Taistelupesäke sijaitsee Auttikönkään kahvilarakennuksesta noin 1.4 km eteläkaakkoon ja Auttijoen ylittävästä sillasta noin 250 m pohjoiseen Auttijoen länsirannalla. Pesäke on V:n muotoinen ja sen pohjoisempi sakara on noin 7 m ja eteläisempi 9 m pitkä, sakarat ovat noin 0.3-0.8 m syvät ja 0.5-1 m leveät. V:n kärki osoittaa kohti jokea.

Ympäristö on tuoreen kankaan kuusikkoa ja maaperä hiekkaa

## 19. AUTTIJOKI 13

### PERUSTIEDOT KOHTEESTA

|                           |  |
|---------------------------|--|
| MJ-tyyppi                 | Puolustusvarustukset                               |
| Tyyppin tarkenne          | Tulipesäkkeet, ampumapoterot                       |
| Ajoitus                   | II maailmansota                                    |
| Ehdotus rauhoitusluokaksi | -  |
| Lukumäärä                 | 1  |
| Peruskartta               | 363102   |
| Koordinaatit              | x = 7353690<br>y = 3509345<br>z = noin 130 m mpy   |
| Koordinaattiselite        | Kohteen keskeltä                                   |
| Maastomerkintä            | Ei ole   |
| Etäisyystieto             | Rovaniemen kirkosta 70 kilometriä itä-<br>kaakkoon |

### OMISTAJATIEDOT

|                    |                               |
|--------------------|-------------------------------|
| Alue/rekisterikylä | Autti                         |
| Omistaja           | Valtio                        |
| Suojelualue        | Auttikönkään Natura 2000-alue |

### INVENTOINTI

|              |           |
|--------------|-----------|
| Aika         | 31.5.2007 |
| Löydöt       | -         |
| Karttaotteet | Kartta 6  |
| Kuvat        | -         |

### KOHDEKUVAUS

Ampumapotero sijaitsee Auttikönkään kahvilarakennuksesta noin 1.4 km etelään ja Auttijoen ylittävästä maantiesillasta noin 200 m pohjoiseen Auttijoen länsirannalla. Potero on kooltaan 1.5 x 0.7 m ja syvyydeltään 0.3 m. Poteron lyhyt sivu on kohti jokea.

Ympäristö on tuoreen kankaan kuusikkoa ja maaperä hiekkaa.

## 20. AUTTIJOKI 14

### PERUSTIEDOT KOHTEESTA

|                           |  |
|---------------------------|--|
| MJ-tyyppi                 | Puolustusvarustukset                               |
| Tyyppin tarkenne          | Tulipesäkkeet, ampumapoterot                       |
| Ajoitus                   | II maailmansota                                    |
| Ehdotus rauhoitusluokaksi | -  |
| Lukumäärä                 | 1  |
| Peruskartta               | 363102   |
| Koordinaatit              | x = 7353660<br>y = 3509355<br>z = noin 125 m mpy   |
| Koordinaattiselite        | Kohteen keskeltä                                   |
| Maastomerkintä            | Ei ole   |
| Etäisyystieto             | Rovaniemen kirkosta 70 kilometriä itä-<br>kaakkoon |

### OMISTAJATIEDOT

|                    |                               |
|--------------------|-------------------------------|
| Alue/rekisterikylä | Autti                         |
| Omistaja           | Valtio                        |
| Suojelualue        | Auttikönkään Natura 2000-alue |

### INVENTOINTI

|              |           |
|--------------|-----------|
| Aika         | 31.5.2007 |
| Löydöt       | -         |
| Karttaotteet | Kartta 5  |
| Kuvat        | -         |

### KOHDEKUVAUS

Ampumapotero sijaitsee Auttikönkään kahvilarakennuksesta noin 1.4 km etelään ja Auttijoen ylittävästä maantiesillasta noin 180 m pohjoiseen Auttijoen länsipuolella. Potero on kooltaan noin 1.5 x 0.7 m ja syvyydeltään noin 0.7 m. Poteron lyhyt sivu on kohti jokea.

Ympäristö on tuoreen kankaan kuusikkoa ja maaperä hiekkaa.

## 21. AUTTIJOKI 15

### PERUSTIEDOT KOHTEESTA

|                           |  |
|---------------------------|--|
| MJ-tyyppi                 | Puolustusvarustukset                               |
| Tyypin tarkenne           | Tulipesäkkeet, ampumapoterot                       |
| Ajoitus                   | II maailmansota                                    |
| Ehdotus rauhoitusluokaksi | -  |
| Lukumäärä                 | 1  |
| Peruskartta               | 363102   |
| Koordinaatit              | x = 7353635<br>y = 3509360<br>z = noin 125 m mpy   |
| Koordinaattiselite        | Kohteen keskeltä                                   |
| Maastomerkintä            | Ei ole   |
| Etäisyystieto             | Rovaniemen kirkosta 70 kilometriä itä-<br>kaakkoon |

### OMISTAJATIEDOT

|                    |                               |
|--------------------|-------------------------------|
| Alue/rekisterikylä | Autti                         |
| Omistaja           | Valtio                        |
| Suojelualue        | Auttikönkään Natura 2000-alue |

### INVENTOINTI

|              |           |
|--------------|-----------|
| Aika         | 31.5.2007 |
| Löydöt       | -         |
| Karttaotteet | Kartta 6  |
| Kuvat        | -         |

### KOHDEKUVAUS

Ampumapotero sijaitsee Auttijoen ylittävästä maantiesillasta noin 150 m pohjoiseen Auttijoan länsipuolella. Potero on kooltaan noin 1.5 x 0.7 m ja syvyydeltään noin 0.7 m. Poteron lyhyt sivu on kohti jokea.

Ympäristö on tuoreen kankaan kuusikkoa ja maaperä hiekkaa.

## 22. AUTTIJOKI 16

### PERUSTIEDOT KOHTEESTA

|                           |  |
|---------------------------|--|
| MJ-tyyppi                 | Puolustusvarustukset                               |
| Tyypin tarkenne           | Tulipesäkkeet, ampumapoterot                       |
| Ajoitus                   | II maailmansota                                    |
| Ehdotus rauhoitusluokaksi | -  |
| Lukumäärä                 | 1  |
| Peruskartta               | 363102   |
| Koordinaatit              | x = 7353620<br>y = 3509360<br>z = noin 125 m mpy   |
| Koordinaattiselite        | Kohteen keskeltä                                   |
| Maastomerkintä            | Ei ole   |
| Etäisyystieto             | Rovaniemen kirkosta 70 kilometriä itä-<br>kaakkoon |

### OMISTAJATIEDOT

|                    |                               |
|--------------------|-------------------------------|
| Alue/rekisterikylä | Autti                         |
| Omistaja           | Valtio                        |
| Suojelualue        | Auttikönkään Natura 2000-alue |

### INVENTOINTI

|              |           |
|--------------|-----------|
| Aika         | 31.5.2007 |
| Löydöt       | -         |
| Karttaotteet | Kartta 6  |
| Kuvat        | -         |

### KOHDEKUVAUS

Ampumapotero sijaitsee Auttijoan ylittävästä sillasta noin 130 m pohjoiseen Auttijoan länsipuolella. Potero on kooltaan noin 1 x 1 m ja syvyydeltään noin 80 cm.

Ympäristö on tuoreen kankaan kuusikkoa ja maaperä hiekkaa.

## 23. AUTTIJOKI 17

### PERUSTIEDOT KOHTEESTA

|                           |  |
|---------------------------|--|
| MJ-tyyppi                 | Puolustusvarustukset                               |
| Tyyppin tarkenne          | Tulipesäkkeet, taistelupesäkkeet                   |
| Ajoitus                   | II maailmansota                                    |
| Ehdotus rauhoitusluokaksi | -  |
| Lukumäärä                 | 1  |
| Peruskartta               | 363102   |
| Koordinaatit              | x = 7353580<br>y = 3509335<br>z = noin 125 m mpy   |
| Koordinaattiselite        | Kohteen keskeltä                                   |
| Maastomerkintä            | Ei ole   |
| Etäisyystieto             | Rovaniemen kirkosta 71 kilometriä itä-<br>kaakkoon |

### OMISTAJATIEDOT

|                    |                               |
|--------------------|-------------------------------|
| Alue/rekisterikylä | Autti                         |
| Omistaja           | Valtio                        |
| Suojelualue        | Auttikönkään Natura 2000-alue |

### INVENTOINTI

|              |           |
|--------------|-----------|
| Aika         | 31.5.2007 |
| Löydöt       | -         |
| Karttaotteet | Kartta 6  |
| Kuvat        | -         |

### KOHDEKUVAUS

Taistelupesäke sijaitsee Auttijoen ylittävästä sillasta noin 120 m pohjoiseen Auttijoen län-  
sirannalla. Pesäke on V:n muotoinen ja sen pohjoisempi sakara on noin 9 m ja eteläisempi  
10 m pitkä, sakarat ovat noin 1 m syvät ja 0.5-1 m leveät. V:n kärki osoittaa kohti jokea.  
Sakaroiden päässä on ollut katetut ampumapesäkkeet, jotka ovat romahtaneet.

Ympäristö on tuoreen kankaan kuusikkoa ja maaperä hiekkaa

## 24. AUTTIJOKI 18

### PERUSTIEDOT KOHTEESTA

|                           |  |
|---------------------------|--|
| MJ-tyyppi                 | Puolustusvarustukset                               |
| Tyyppin tarkenne          | Tulipesäkkeet, ampumapoterot                       |
| Ajoitus                   | II maailmansota                                    |
| Ehdotus rauhoitusluokaksi | -  |
| Lukumäärä                 | 1  |
| Peruskartta               | 363102   |
| Koordinaatit              | x = 7353590<br>y = 3509315<br>z = noin 125 m mpy   |
| Koordinaattiselite        | Kohteen keskeltä                                   |
| Maastomerkintä            | Ei ole   |
| Etäisyystieto             | Rovaniemen kirkosta 70 kilometriä itä-<br>kaakkoon |

### OMISTAJATIEDOT

|                    |             |
|--------------------|-------------|
| Alue/rekisterikylä | Autti       |
| Omistaja           | Valtio      |
| Suojelualue        | Auttiköngäs |

### INVENTOINTI

|              |           |
|--------------|-----------|
| Aika         | 31.5.2007 |
| Löydöt       | -         |
| Karttaotteet | Kartta 6  |
| Kuvat        | -         |

### KOHDEKUVAUS

Ampumapotero sijaitsee Auttijoan ylittävästä sillasta noin 120 m pohjoiseen Auttijoan länsipuolella. Potero on kooltaan noin 1 x 1 m ja syvyydeltään noin 90 cm.

Ympäristö on tuoreen kankaan kuusikkoa ja maaperä hiekkaa.



## 25. AUTTIJOKI 19

### PERUSTIEDOT KOHTEESTA

|                           |  |
|---------------------------|--|
| MJ-tyyppi                 | Puolustusvarustukset                               |
| Tyypin tarkenne           | Tulipesäkkeet, taistelupesäkkeet                   |
| Ajoitus                   | II maailmansota                                    |
| Ehdotus rauhoitusluokaksi | -  |
| Lukumäärä                 | 1  |
| Peruskartta               | 363102   |
| Koordinaatit              | x = 7353600<br>y = 3509285<br>z = noin 125 m mpy   |
| Koordinaattiselite        | Kohteen keskeltä                                   |
| Maastomerkintä            | Ei ole   |
| Etäisyystieto             | Rovaniemen kirkosta 71 kilometriä itä-<br>kaakkoon |

### OMISTAJATIEDOT

|                    |                               |
|--------------------|-------------------------------|
| Alue/rekisterikylä | Autti                         |
| Omistaja           | Valtio                        |
| Suojelualue        | Auttikönkään Natura 2000-alue |

### INVENTOINTI

|              |           |
|--------------|-----------|
| Aika         | 31.5.2007 |
| Löydöt       | -         |
| Karttaotteet | Kartta 6  |
| Kuvat        | -         |

### KOHDEKUVAUS

Taisteluhauta sijaitsee Auttijoen ylittävästä sillasta noin 130 m pohjoiseen Auttijoen länsirannalla. Hauta on V:n muotoinen ja sen sakarat noin 10 m pitkät, noin 0.7 m syvät ja 1 m leveät. V:n kärki osoittaa kohti Auttijokeen laskevaa puroa ja maantietä.

Ympäristö on tuoreen kankaan kuusikkoa ja maaperä hiekkaa

## 26. AUTTIJOKI 20

### PERUSTIEDOT KOHTEESTA

|                           |  |
|---------------------------|--|
| MJ-tyyppi                 | Puolustusvarustukset                             |
| Tyyppin tarkenne          | Tykkiasemat                                      |
| Ajoitus                   | II maailmansota                                  |
| Ehdotus rauhoitusluokaksi | -  |
| Lukumäärä                 | 1  |
| Peruskartta               | 363102   |
| Koordinaatit              | x = 7353325<br>y = 3509250<br>z = noin 150 m mpy |
| Koordinaattiselite        | Kohteen keskeltä                                 |
| Maastomerkintä            | Ei ole   |
| Etäisyystieto             | Rovaniemen kirkosta 70.5 kilometriä kaakkoon     |

### OMISTAJATIEDOT

|                    |             |
|--------------------|-------------|
| Alue/rekisterikylä | Autti       |
| Omistaja           | Valtio      |
| Suojelualue        | Auttiköngäs |

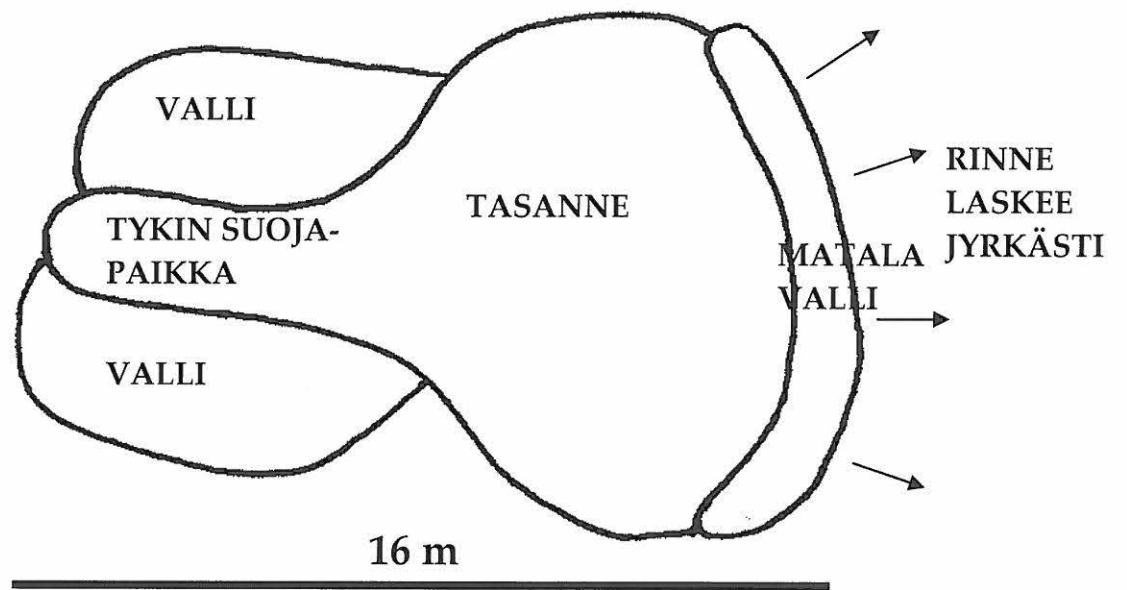
### INVENTOINTI

|              |             |
|--------------|-------------|
| Aika         | 20.6.2007   |
| Löydöt       | -           |
| Karttaotteet | Kartta 6    |
| Kuvat        | kuvat 10-12 |

### KOHDEKUVAUS

Auttijoien länsipuolelle on joen ylittävästä maantiesillasta noin 200 metriä etelään olevaan hiekkarinteeseen tehty tykkiä varten tasanne. Tasanteen edessä, joen puolella on noin puolen metrin korkuinen, metrin levyinen ja 11 metrin pituinen kaareva valli (ks. kuva 10). Itse tasanne on pyöreähkö ja halkaisijaltaan noin 8 m. Tasanteen lounaispuolelta, joesta pois päin lähtee 7 m pituinen, hieman yli metrin syvyinen ja 2 m leveä kaivanto. Kaivannon molemmiin puolin on 2 metrin levyiset vallit. Tykki on voitu vetää suojaan kaivantoon. Tykin suuntaus on ollut kohti Auttijoien ylittävää maantiesiltaa.

Ympäristö on tuoreen kankaan kuusikkoa ja maaperä hiekkaa



Kuva 10. Auttijoki 20. Hahmotelma tykkipaikasta



**Kuva 11. Auttijoki 20. Tykkiasema.** Taustalla näkyy jokea kohti oleva valli ja vasemmassa alanurkassa takaosan kaivanto. Kuvattu etelästä.



**Kuva 12. Auttijoki 20. Tykkiaseman** takaosan kaivanto ja vallit. Kuvattu pohjoisesta.

## 27. AUTTIJOKI 21

### PERUSTIEDOT KOHTEESTA

|                           |   |
|---------------------------|---|
| MJ-tyyppi                 | Puolustusvarustukset                              |
| Tyyppin tarkenne          | Tulipesäkkeet, ampumapoterot                      |
| Ajoitus                   | II maailmansota                                   |
| Ehdotus rauhoitusluokaksi | -   |
| Lukumäärä                 | 1   |
| Peruskartta               | 363102  |
| Koordinaatit              | x = 7353255<br>y = 3509325<br>z = noin 140 m mpy  |
| Koordinaattiselite        | Kohteen keskeltä                                  |
| Maastomerkintä            | Ei ole  |
| Etäisyystieto             | Rovaniemen kirkosta 70.5 kilometriä kaak-<br>koon |

### OMISTAJATIEDOT

|                    |                               |
|--------------------|-------------------------------|
| Alue/rekisterikylä | Autti                         |
| Omistaja           | Valtio                        |
| Suojelualue        | Auttikönkään Natura 2000-alue |

### INVENTOINTI

|              |           |
|--------------|-----------|
| Aika         | 20.6.2007 |
| Löydöt       | -         |
| Karttaotteet | Kartta 6  |
| Kuvat        | -         |

### KOHDEKUVAUS

Auttijoen länsipuolella joen ylittävästä maantiesillasta noin 300 etelään on ampumapotero. Potero on suorakaiteen muotoinen, kooltaan 5 x 2 m ja syvyydeltään noin 50 cm. Poteron pitkä sivu on kohti jokea.

Ympäristö on tuoreen kankaan kuusikkoa ja maaperä hiekkää

## 28. AUTTIJOKI 22

### PERUSTIEDOT KOHTEESTA

|                           |   |
|---------------------------|---|
| MJ-tyyppi                 | Puolustusvarustukset                              |
| Tyyppin tarkenne          | Tulipesäkkeet, taistelupesäkkeet                  |
| Ajoitus                   | II maailmansota                                   |
| Ehdotus rauhoitusluokaksi | -   |
| Lukumäärä                 | 1   |
| Peruskartta               | 363102  |
| Koordinaatit              | x = 7353250<br>y = 3509340<br>z = noin 140 m mpy  |
| Koordinaattiselite        | Kohteen keskeltä                                  |
| Maastomerkintä            | Ei ole  |
| Etäisyystieto             | Rovaniemen kirkosta 70.5 kilometriä kaak-<br>koon |

### OMISTAJATIEDOT

|                    |                               |
|--------------------|-------------------------------|
| Alue/rekisterikylä | Autti                         |
| Omistaja           | Valtio                        |
| Suojelualue        | Auttikönkään Natura 2000-alue |

### INVENTOINTI

|              |           |
|--------------|-----------|
| Aika         | 20.6.2007 |
| Löydöt       | -         |
| Karttaotteet | Kartta 6  |
| Kuvat        | -         |

### KOHDEKUVAUS

Taistelupesäke sijaitsee Auttijoen eteläpuolella joen ylittävästä maantiesillasta noin 250 m etelään. Pesäke on loivan U:n muotoinen. Sen sakarat ovat noin 10 m pitkät, 1-1.5 m leveät ja 50-80 cm syvät.

Ympäristö on tuoreen kankaan kuusikkoa ja maaperä hiekkaa.

## 29. AUTTIJOKI 23

### PERUSTIEDOT KOHTEESTA

|                           |   |
|---------------------------|---|
| MJ-tyyppi                 | Puolustusvarustukset                              |
| Tyyppin tarkenne          | Tulipesäkkeet, ampumapoterot                      |
| Ajoitus                   | II maailmansota                                   |
| Ehdotus rauhoitusluokaksi | -   |
| Lukumäärä                 | 1   |
| Peruskartta               | 363102  |
| Koordinaatit              | x = 7353245<br>y = 3509355<br>z = noin 140 m mpy  |
| Koordinaattiselite        | Kohteen keskeltä                                  |
| Maastomerkintä            | Ei ole  |
| Etäisyystieto             | Rovaniemen kirkosta 70.5 kilometriä kaak-<br>koon |

### OMISTAJATIEDOT

|                    |                               |
|--------------------|-------------------------------|
| Alue/rekisterikylä | Autti                         |
| Omistaja           | Valtio                        |
| Suojelualue        | Auttikönkään Natura 2000-alue |

### INVENTOINTI

|              |           |
|--------------|-----------|
| Aika         | 20.6.2007 |
| Löydöt       | -         |
| Karttaotteet | Kartta 6  |
| Kuvat        | -         |

### KOHDEKUVAUS

Ampumapotero sijaitsee Auttijoen eteläpuolella, noin 250 m joen ylittävästä maantiesil-  
lasta etelään. Potero on kooltaan noin 4 x 3 m ja syvyydeltään noin 60 cm.

Ympäristö on tuoreen kankaan kuusikkoa ja maaperä hiekkaa.

### 30. AUTTIJOKI 24

#### PERUSTIEDOT KOHTEESTA

|                           |  |
|---------------------------|--|
| MJ-tyyppi                 | Puolustusvarustukset                             |
| Tyypin tarkenne           | Tulipesäkkeet, taistelupesäkkeet                 |
| Ajoitus                   | II maailmansota                                  |
| Ehdotus rauhoitusluokaksi | -  |
| Lukumäärä                 | 1  |
| Peruskartta               | 363102   |
| Koordinaatit              | x = 7353255<br>y = 3509425<br>z = noin 140 m mpy |
| Koordinaattiselite        | Kohteen keskeltä                                 |
| Maastomerkintä            | Ei ole   |
| Etäisyystieto             | Rovaniemen kirkosta 70.5 kilometriä kaakkoon     |

#### OMISTAJATIEDOT

|                    |                               |
|--------------------|-------------------------------|
| Alue/rekisterikylä | Autti                         |
| Omistaja           | Valtio                        |
| Suojelualue        | Auttikönkään Natura 2000-alue |

#### INVENTOINTI

|              |           |
|--------------|-----------|
| Aika         | 20.6.2007 |
| Löydöt       | -         |
| Karttaotteet | Kartta 6  |
| Kuvat        | -         |

#### KOHDEKUVAUS

Taistelupesäke sijaitsee Auttijoen eteläpuolella joen ylittävästä maantiesillasta noin 250 m eteläkaakkoon. Taistelupesäke on V:n muotoinen. Toinen sakara on 2 m ja toinen 4 m pitkä. Pesäke on leveydeltään 1-1.5 m ja syvyydeltään 60-100 cm.

Ympäristö on tuoreen kankaan kuusikkoa ja maaperä hiekkaa.



## 31. AUTTIJOKI 25

### PERUSTIEDOT KOHTEESTA

|                           |  |
|---------------------------|--|
| MJ-tyyppi                 | Puolustusvarustukset                             |
| Tyypin tarkenne           | Tulipesäkkeet, taisteluhaudat ja korsut          |
| Ajoitus                   | II maailmansota                                  |
| Ehdotus rauhoitusluokaksi | -  |
| Lukumäärä                 | 1  |
| Peruskartta               | 363102   |
| Koordinaatit              | x = 7353265<br>y = 3509455<br>z = noin 135 m mpy |
| Koordinaattiselite        | Kohteen keskeltä                                 |
| Maastomerkintä            | Ei ole   |
| Etäisyystieto             | Rovaniemen kirkosta 70.5 kilometriä koilliseen   |

### OMISTAJATIEDOT

|                    |                               |
|--------------------|-------------------------------|
| Alue/rekisterikylä | Autti                         |
| Omistaja           | Valtio                        |
| Suojelualue        | Auttikönkään Natura 2000-alue |

### INVENTOINTI

|              |           |
|--------------|-----------|
| Aika         | 20.6.2007 |
| Löydöt       | -         |
| Karttaotteet | Kartta 6  |
| Kuvat        | Kuva 13   |

### KOHDEKUVAUS

Taisteluhauta sijaitsee Auttijoien eteläpuolella joen ylittävästä maantiesillasta noin 250 m eteläkaakkoon. Hauta on noin 30 m pitkä, 1.5 m leveä ja 0.5-0.8 m syvä. Se kulkee polveillen joen suuntaisesti. Taisteluhaudan länsipäässä on korsu. Se erottuu maanpäälle ainoastaan matalana kohoumana sekä pienenä, noin 30 cm halkaisijaltaan olevana aukkona sisäänkäynnin kohdalla. Korsun sisällä seinähirret näytyvät vielä melko ehjiltä, mutta katto on osittain romahtanut. Korsu on ollut ilmeisesti ainakin katostaan vuorattu pahoilla ja niiden riekaleita roikkuu siellä täällä.

Ympäristö on kuivan kankaan männikköä ja maaperä hiekkaa.



**Kuva 13. Auttijoki 25. Korsun sisäpuolen hirsiseiniä ja katosta roikkuvia pahveja.**

## 32. AUTTIJOKI 26

### PERUSTIEDOT KOHTEESTA

|                           |  |
|---------------------------|--|
| MJ-tyyppi                 | Puolustusvarustukset                             |
| Tyypin tarkenne           | Tulipesäkkeet, ampumapoterot                     |
| Ajoitus                   | II maailmansota                                  |
| Ehdotus rauhoitusluokaksi | -  |
| Lukumäärä                 | 1  |
| Peruskartta               | 363102   |
| Koordinaatit              | x = 7353280<br>y = 3509510<br>z = noin 135 m mpy |
| Koordinaattiselite        | Kohteen keskeltä                                 |
| Maastomerkintä            | Ei ole   |
| Etäisyystieto             | Rovaniemen kirkosta 70.5 kilometriä kaakkoon     |

### OMISTAJATIEDOT

|                    |                               |
|--------------------|-------------------------------|
| Alue/rekisterikylä | Autti                         |
| Omistaja           | Valtio                        |
| Suojelualue        | Auttikönkään Natura 2000-alue |

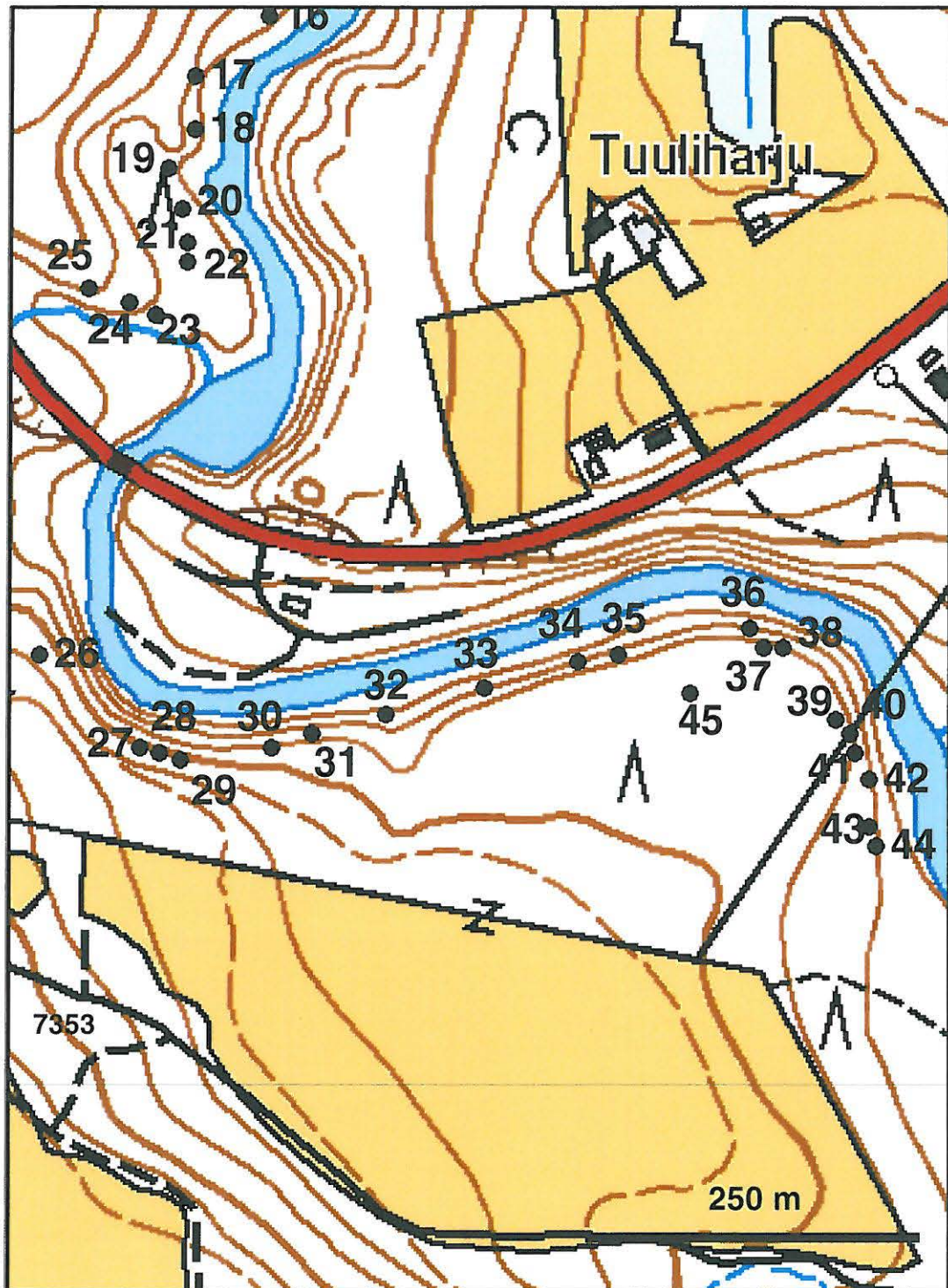
### INVENTOINTI

|              |           |
|--------------|-----------|
| Aika         | 20.6.2007 |
| Löydöt       | -         |
| Karttaotteet | Kartta 7  |
| Kuvat        | -         |

### KOHDEKUVAUS

Ampumapotero sijaitsee Auttijoen eteläpuolella joen ylittävästä sillasta noin 250 m etelä-kaakkoon. Se on suorakaiteen muotoinen ja kooltaan 1 x 0.7 m. Sen syvyys on noin metri.

Ympäristö on kuivan kankaan männikköä ja maaperä hiekkaa.



Kartta 7. Sotahistorialliset kohteet Auttijoen varressa inventointialueen eteläosassa. ©Metsähallitus 2008, ©Maanmittauslaitos 1/MYY/2008.

### 33. AUTTIJOKI 27

#### PERUSTIEDOT KOHTEESTA

|                           |  |
|---------------------------|--|
| MJ-tyyppi                 | Puolustusvarustukset                             |
| Tyypin tarkenne           | Tulipesäkkeet, taisteluhaudat                    |
| Ajoitus                   | II maailmansota                                  |
| Ehdotus rauhoitusluokaksi | -  |
| Lukumäärä                 | 1  |
| Peruskartta               | 363102   |
| Koordinaatit              | x = 7353300<br>y = 3509585<br>z = noin 135 m mpy |
| Koordinaattiselite        | Kohteen keskeltä                                 |
| Maastomerkintä            | Ei ole   |
| Etäisyystieto             | Rovaniemen kirkosta 70.5 kilometriä kaakkoon     |

#### OMISTAJATIEDOT

|                    |                               |
|--------------------|-------------------------------|
| Alue/rekisterikylä | Autti                         |
| Omistaja           | Valtio                        |
| Suojelualue        | Auttikönkään Natura 2000-alue |

#### INVENTOINTI

|              |           |
|--------------|-----------|
| Aika         | 20.6.2007 |
| Löydöt       | -         |
| Karttaotteet | Kartta 7  |
| Kuvat        | -         |

#### KOHDEKUVAUS

Taisteluhauta sijaitsee Auttijoien eteläpuolella joen ylittävästä maantiesillasta noin 350 m itäkaakkoon. Taisteluhauta on noin 50 m pitkä, 0.5-2 m leveä ja 0.5-1.5 m syvä. Se kulkee polveillen joen suuntaisesti. Taisteluhaudan itäpäässä on todennäköisesti ollut korsu. Se näkyy enää matalana kohoumana.

Ympäristö on kuivan kankaan männikköä ja maaperä hiekkaa.

### 34. AUTTIJOKI 28

#### PERUSTIEDOT KOHTEESTA

|                           |  |
|---------------------------|--|
| MJ-tyyppi                 | Puolustusvarustukset                             |
| Tyyppin tarkenne          | Tulipesäkkeet, ampumapoterot                     |
| Ajoitus                   | II maailmansota                                  |
| Ehdotus rauhoitusluokaksi | -  |
| Lukumäärä                 | 1  |
| Peruskartta               | 363102   |
| Koordinaatit              | x = 7353320<br>y = 3509655<br>z = noin 135 m mpy |
| Koordinaattiselite        | Kohteen keskeltä                                 |
| Maastomerkinä             | Ei ole   |
| Etäisyystieto             | Rovaniemen kirkosta 70.5 kilometriä kaakkoon     |

#### OMISTAJATIEDOT

|                    |                               |
|--------------------|-------------------------------|
| Alue/rekisterikylä | Autti                         |
| Omistaja           | Valtio                        |
| Suojelualue        | Auttikönkään Natura 2000-alue |

#### INVENTOINTI

|              |           |
|--------------|-----------|
| Aika         | 20.6.2007 |
| Löydöt       | -         |
| Karttaotteet | Kartta 7  |
| Kuvat        | -         |

#### KOHDEKUVAUS

Ampumapotero sijaitsee Auttijoien eteläpuolella joen ylittävästä sillasta noin 350 m itä-kaakkoon. Potero on suorakaiteen muotoinen, kooltaan noin 1.5 x 0.6 m ja syvyydeltään noin 0.4 m.

Ympäristö on kuivan kankaan männikköä ja maaperä hiekkää.

### 35. AUTTIJOKI 29

#### PERUSTIEDOT KOHTEESTA

|                           |  |
|---------------------------|--|
| MJ-tyyppi                 | Puolustusvarustukset                             |
| Tyypin tarkenne           | Tulipesäkkeet, ampumapoterot                     |
| Ajoitus                   | II maailmansota                                  |
| Ehdotus rauhoitusluokaksi | -  |
| Lukumäärä                 | 1  |
| Peruskartta               | 363102   |
| Koordinaatit              | x = 7353325<br>y = 3509685<br>z = noin 135 m mpy |
| Koordinaattiselite        | Kohteen keskeltä                                 |
| Maastomerkintä            | Ei ole   |
| Etäisyystieto             | Rovaniemen kirkosta 70.5 kilometriä kaakkoon     |

#### OMISTAJATIEDOT

|                    |                               |
|--------------------|-------------------------------|
| Alue/rekisterikylä | Autti                         |
| Omistaja           | Valtio                        |
| Suojelualue        | Auttikönkään Natura 2000-alue |

#### INVENTOINTI

|              |           |
|--------------|-----------|
| Aika         | 20.6.2007 |
| Löydöt       | -         |
| Karttaotteet | Kartta 7  |
| Kuvat        | -         |

#### KOHDEKUVAUS

Ampumapotero sijaitsee Auttijoien eteläpuolella joen ylittävästä sillasta noin 400 m itä-kaakkoon. Potero on suorakaiteen muotoinen, kooltaan noin 1 x 0.6 m ja syvyydeltään noin 0.6 m.

Ympäristö on kuivan kankaan männikköä ja maaperä hiekkaa.

## 36. AUTTIJOKI 30

### PERUSTIEDOT KOHTEESTA

|                           |  |
|---------------------------|--|
| MJ-tyyppi                 | Puolustusvarustukset                             |
| Tyyppin tarkenne          | Tulipesäkkeet, taisteluhaudat                    |
| Ajoitus                   | II maailmansota                                  |
| Ehdotus rauhoitusluokaksi | -  |
| Lukumäärä                 | 1  |
| Peruskartta               | 363102   |
| Koordinaatit              | x = 7353345<br>y = 3509785<br>z = noin 135 m mpy |
| Koordinaattiselite        | Kohteen keskeltä                                 |
| Maastomerkintä            | Ei ole   |
| Etäisyystieto             | Rovaniemen kirkosta 70.5 kilometriä kaakkoon     |

### OMISTAJATIEDOT

|                    |                               |
|--------------------|-------------------------------|
| Alue/rekisterikylä | Autti                         |
| Omistaja           | Valtio                        |
| Suojelualue        | Auttikönkään Natura 2000-alue |

### INVENTOINTI

|              |           |
|--------------|-----------|
| Aika         | 20.6.2007 |
| Löydöt       | -         |
| Karttaotteet | Kartta 7  |
| Kuvat        | -         |

### KOHDEKUVAUS

Taisteluhauta sijaitsee Auttijoien eteläpuolella joen ylittävästä sillasta noin 400 m itäkaakkoon. Taisteluhauta on hieman kaareva, pituudeltaan 15 m, leveydeltään 1.5 m ja syvyydeltään noin 1.5 m. Taisteluhaudan länsipäässä on todennäköisesti ollut korsu, joka näkyy enää matalana kohoumana maastossa.

Ympäristö on kuivan kankaan männikköä ja maaperä hiekkaa.



### 37. AUTTIJOKI 31

#### PERUSTIEDOT KOHTEESTA

|                           |  |
|---------------------------|--|
| MJ-tyyppi                 | Puolustusvarustukset                             |
| Tyypin tarkenne           | Tulipesäkkeet, ampumapoterot                     |
| Ajoitus                   | II maailmansota                                  |
| Ehdotus rauhoitusluokaksi | -  |
| Lukumäärä                 | 1  |
| Peruskartta               | 363102   |
| Koordinaatit              | x = 7353330<br>y = 3509795<br>z = noin 135 m mpy |
| Koordinaattiselite        | Kohteen keskeltä                                 |
| Maastomerkintä            | Ei ole   |
| Etäisyystieto             | Rovaniemen kirkosta 70.5 kilometriä kaakkoon     |

#### OMISTAJATIEDOT

|                    |                               |
|--------------------|-------------------------------|
| Alue/rekisterikylä | Autti                         |
| Omistaja           | Valtio                        |
| Suojelualue        | Auttikönkään Natura 2000-alue |

#### INVENTOINTI

|              |           |
|--------------|-----------|
| Aika         | 20.6.2007 |
| Löydöt       | -         |
| Karttaotteet | Kartta 7  |
| Kuvat        | -         |

#### KOHDEKUVAUS

Ampumapotero sijaitsee Auttijoen eteläpuolella joen ylittävästä sillasta noin 400 m itä-kaakkoon aivan edellisen taisteluhaudan tuntumassa. Potero on suorakaiteen muotoinen, kooltaan noin 1.5 x 0.6 m ja syvyydeltään noin 0.7 m.

Ympäristö on kuivan kankaan männikköä ja maaperä hiekkaa.

## 38. AUTTIJOKI 32

### PERUSTIEDOT KOHTEESTA

|                           |  |
|---------------------------|--|
| MJ-tyyppi                 | Puolustusvarustukset                             |
| Tyypin tarkenne           | Tulipesäkkeet, ampumapoterot                     |
| Ajoitus                   | II maailmansota                                  |
| Ehdotus rauhoitusluokaksi | -  |
| Lukumäärä                 | 1  |
| Peruskartta               | 363102   |
| Koordinaatit              | x = 7353330<br>y = 3509810<br>z = noin 135 m mpy |
| Koordinaattiselite        | Kohteen keskeltä                                 |
| Maastomerkintä            | Ei ole   |
| Etäisyystieto             | Rovaniemen kirkosta 70.5 kilometriä kaakkoon     |

### OMISTAJATIEDOT

|                    |                               |
|--------------------|-------------------------------|
| Alue/rekisterikylä | Autti                         |
| Omistaja           | Valtio                        |
| Suojelualue        | Auttikönkään Natura 2000-alue |

### INVENTOINTI

|              |           |
|--------------|-----------|
| Aika         | 20.6.2007 |
| Löydöt       | -         |
| Karttaotteet | Kartta 7  |
| Kuvat        | -         |

### KOHDEKUVAUS

Ampumapotero sijaitsee Auttijoien eteläpuolella joen ylittävästä sillasta noin 550 m itä-kaakkoon. Potero on suorakaiteen muotoinen, kooltaan noin 1.7 x 0.7 m ja syvyydeltään noin 0.8 m.

Ympäristö on kuivan kankaan männikköä ja maaperä hiekkaa.

### 39. AUTTIJOKI 33

#### PERUSTIEDOT KOHTEESTA

|                           |  |
|---------------------------|--|
| MJ-tyyppi                 | Puolustusvarustukset                             |
| Tyyppin tarkenne          | Tulipesäkkeet, ampumapoterot                     |
| Ajoitus                   | II maailmansota                                  |
| Ehdotus rauhoitusluokaksi | -  |
| Lukumäärä                 | 1  |
| Peruskartta               | 363102   |
| Koordinaatit              | x = 7353275<br>y = 3509850<br>z = noin 135 m mpy |
| Koordinaattiselite        | Kohteen keskeltä                                 |
| Maastomerkintä            | Ei ole   |
| Etäisyystieto             | Rovaniemen kirkosta 70.5 kilometriä kaakkoon     |

#### OMISTAJATIEDOT

|                    |                               |
|--------------------|-------------------------------|
| Alue/rekisterikylä | Autti                         |
| Omistaja           | Valtio                        |
| Suojelualue        | Auttikönkään Natura 2000-alue |

#### INVENTOINTI

|              |           |
|--------------|-----------|
| Aika         | 20.6.2007 |
| Löydöt       | -         |
| Karttaotteet | Kartta 7  |
| Kuvat        | -         |

#### KOHDEKUVAUS

Ampumapotero sijaitsee Auttijoen länsipuolella joen ylittävästä sillasta noin 580 m itä-kaakkoon. Potero on suorakaiteen muotoinen, kooltaan noin 1.2 x 0.7 m ja syvyydeltään noin metrin.

Ympäristö on kuivan kankaan männikköä ja maaperä hiekkää.

## 40. AUTTIJOKI 34

### PERUSTIEDOT KOHTEESTA

|                           |  |
|---------------------------|--|
| MJ-tyyppi                 | Puolustusvarustukset                             |
| Tyyppin tarkenne          | Tulipesäkkeet, ampumapoterot                     |
| Ajoitus                   | II maailmansota                                  |
| Ehdotus rauhoitusluokaksi | -  |
| Lukumäärä                 | 1  |
| Peruskartta               | 363102   |
| Koordinaatit              | x = 7353265<br>y = 3509860<br>z = noin 135 m mpy |
| Koordinaattiselite        | Kohteen keskeltä                                 |
| Maastomerkintä            | Ei ole   |
| Etäisyystieto             | Rovaniemen kirkosta 70.5 kilometriä kaakkoon     |

### OMISTAJATIEDOT

|                    |                               |
|--------------------|-------------------------------|
| Alue/rekisterikylä | Autti                         |
| Omistaja           | Valtio                        |
| Suojelualue        | Auttikönkään Natura 2000-alue |

### INVENTOINTI

|              |           |
|--------------|-----------|
| Aika         | 20.6.2007 |
| Löydöt       | -         |
| Karttaotteet | Kartta 7  |
| Kuvat        | -         |

### KOHDEKUVAUS

Ampumapotero sijaitsee Auttijoen länsipuolella joen ylittävästä sillasta noin 600 m itä-kaakkoon. Potero on neliön muotoinen, kooltaan noin 1.5 x 1.5 m ja syvyydeltään noin metrin.

Ympäristö on kuivan kankaan männikköä ja maaperä hiekkaa.

## 41. AUTTIJOKI 35

### PERUSTIEDOT KOHTEESTA

|                           |  |
|---------------------------|--|
| MJ-tyyppi                 | Puolustusvarustukset                             |
| Tyypin tarkenne           | Tulipesäkkeet, ampumapoterot                     |
| Ajoitus                   | II maailmansota                                  |
| Ehdotus rauhoitusluokaksi | -  |
| Lukumäärä                 | 1  |
| Peruskartta               | 363102   |
| Koordinaatit              | x = 7353250<br>y = 3509865<br>z = noin 135 m mpy |
| Koordinaattiselite        | Kohteen keskeltä                                 |
| Maastomerkintä            | Ei ole   |
| Etäisyystieto             | Rovaniemen kirkosta 71 kilometriä kaakkoon       |

### OMISTAJATIEDOT

|                    |                               |
|--------------------|-------------------------------|
| Alue/rekisterikylä | Autti                         |
| Omistaja           | Valtio                        |
| Suojelualue        | Auttikönkään Natura 2000-alue |

### INVENTOINTI

|              |           |
|--------------|-----------|
| Aika         | 20.6.2007 |
| Löydöt       | -         |
| Karttaotteet | Kartta 7  |
| Kuvat        | -         |

### KOHDEKUVAUS

Ampumapotero sijaitsee Auttijoen länsipuolella joen ylittävästä sillasta noin 600 m itäkaakkoon. Potero on neliön muotoinen, kooltaan noin 1 x 1 m ja syvyydeltään noin metrin.

Ympäristö on kuivan kankaan männikköä ja maaperä hiekkaa.

## 42. AUTTIJOKI 36

### PERUSTIEDOT KOHTEESTA

|                           |  |
|---------------------------|--|
| MJ-tyyppi                 | Puolustusvarustukset                             |
| Tyypin tarkenne           | Taistelukaivannot, taisteluhaudat                |
| Ajoitus                   | II maailmansota                                  |
| Ehdotus rauhoitusluokaksi | -  |
| Lukumäärä                 | 1  |
| Peruskartta               | 363102   |
| Koordinaatit              | x = 7353230<br>y = 3509875<br>z = noin 135 m mpy |
| Koordinaattiselite        | Kohteen keskeltä                                 |
| Maastomerkintä            | Ei ole   |
| Etäisyystieto             | Rovaniemen kirkosta 71 kilometriä kaakkoon       |

### OMISTAJATIEDOT

|                    |                               |
|--------------------|-------------------------------|
| Alue/rekisterikylä | Autti                         |
| Omistaja           | Valtio                        |
| Suojelualue        | Auttikönkään Natura 2000-alue |

### INVENTOINTI

|              |           |
|--------------|-----------|
| Aika         | 20.6.2007 |
| Löydöt       | -         |
| Karttaotteet | Kartta 7  |
| Kuvat        | Kuva 14   |

### KOHDEKUVAUS

Taisteluhauta sijaitsee Auttijoien länsipuolella joen ylittävästä maantiesillasta noin 620 m kaakkoon. Taisteluhauta on 20 m pitkä, 0.6-1 m leveä ja 0.8-1.3 m syvä. Se kulkee polveillen Auttijoien suuntaisesti. Taisteluhaudan keskiosassa on joen puoleisessa reunassa pystyssä puunrankoja.

Ympäristö on kuivan kankaan männikköä ja maaperä hiekkaa.



**Kuva 4. Auttijoki 36.** Taisteluhaudassa pystyssä olevia puunrankoja.

### 43. AUTTIJOKI 37

#### PERUSTIEDOT KOHTEESTA

|                           |  |
|---------------------------|--|
| MJ-tyyppi                 | Puolustusvarustukset                             |
| Tyypin tarkenne           | Tulipesäkkeet, ampumapoterot                     |
| Ajoitus                   | II maailmansota                                  |
| Ehdotus rauhoitusluokaksi | -  |
| Lukumäärä                 | 1  |
| Peruskartta               | 363102   |
| Koordinaatit              | x = 7353195<br>y = 3509875<br>z = noin 135 m mpy |
| Koordinaattiselite        | Kohteen keskeltä                                 |
| Maastomerkintä            | Ei ole   |
| Etäisyystieto             | Rovaniemen kirkosta 71 kilometriä kaakkoon       |

#### OMISTAJATIEDOT

|                    |                               |
|--------------------|-------------------------------|
| Alue/rekisterikylä | Autti                         |
| Omistaja           | Valtio                        |
| Suojelualue        | Auttikönkään Natura 2000-alue |

#### INVENTOINTI

|              |           |
|--------------|-----------|
| Aika         | 20.6.2007 |
| Löydöt       | -         |
| Karttaotteet | Kartta 7  |
| Kuvat        | -         |

#### KOHDEKUVAUS

Ampumapotero sijaitsee Auttijoen länsipuolella joen ylittävästä maantiesillasta noin 620 m kaakkoon. Potero on suorakaiteen muotoinen, kooltaan 1.5 x 1 m ja syvyydeltään noin metrin.

Ympäristö on kuivan kankaan männikköä ja maaperä hiekkaa.



#### 44. AUTTIJOKI 38

##### PERUSTIEDOT KOHTEESTA

|                           |  |
|---------------------------|--|
| MJ-tyyppi                 | Puolustusvarustukset                             |
| Tyypin tarkenne           | Tulipesäkkeet, ampumapoterot                     |
| Ajoitus                   | II maailmansota                                  |
| Ehdotus rauhoitusluokaksi | -  |
| Lukumäärä                 | 1  |
| Peruskartta               | 363102   |
| Koordinaatit              | x = 7353180<br>y = 3509880<br>z = noin 135 m mpy |
| Koordinaattiselite        | Kohteen keskeltä                                 |
| Maastomerkintä            | Ei ole   |
| Etäisyystieto             | Rovaniemen kirkosta 71 kilometriä kaakkoon       |

##### OMISTAJATIEDOT

|                    |                               |
|--------------------|-------------------------------|
| Alue/rekisterikylä | Autti                         |
| Omistaja           | Valtio                        |
| Suojelualue        | Auttikönkään Natura 2000-alue |

##### INVENTOINTI

|              |           |
|--------------|-----------|
| Aika         | 20.6.2007 |
| Löydöt       | -         |
| Karttaotteet | Kartta 7  |
| Kuvat        | -         |

##### KOHDEKUVAUS

Ampumapotero sijaitsee Auttijoien länsipuolella joen ylittävästä maantiesillasta noin 650 m kaakkoon. Potero on suorakaiteen muotoinen, kooltaan noin 1 x 0.5 m ja syvyydeltään noin 0.6 m.

Ympäristö on kuivan kankaan männikköä ja maaperä hiekkaa.

## 45. AUTTIJOKI 39

### PERUSTIEDOT KOHTEESTA

|                           |  |
|---------------------------|--|
| MJ-tyyppi                 | Puolustusvarustukset                             |
| Tyyppin tarkenne          | Tulipesäkkeet, taistelupesäkkeet                 |
| Ajoitus                   | II maailmansota                                  |
| Ehdotus rauhoitusluokaksi | -  |
| Lukumäärä                 | 1  |
| Peruskartta               | 363102   |
| Koordinaatit              | x = 7353295<br>y = 3509740<br>z = noin 135 m mpy |
| Koordinaattiselite        | Kohteen keskeltä                                 |
| Maastomerkintä            | Ei ole   |
| Etäisyystieto             | Rovaniemen kirkosta 71 kilometriä kaakkoon       |

### OMISTAJATIEDOT

|                    |                               |
|--------------------|-------------------------------|
| Alue/rekisterikylä | Autti                         |
| Omistaja           | Valtio                        |
| Suojelualue        | Auttikönkään Natura 2000-alue |

### INVENTOINTI

|              |           |
|--------------|-----------|
| Aika         | 20.6.2007 |
| Löydöt       | -         |
| Karttaotteet | Kartta 7  |
| Kuvat        | -         |

### KOHDEKUVAUS

Taistelupesäke sijaitsee Auttijoen eteläpuolella joen ylittävästä maantiesillasta noin 450 m kaakkoon. Taistelupesäke on V:n muotoinen. Sen toinen sakara on 5 m ja toinen 2 m pitkä. Syvyydeltään se on noin metrin ja leveydeltään noin 1-1.5 m. V:n kärki on kohti jokea.

Ympäristö on kuivan kankaan männikköä ja maaperä hiekkaa.

## 46. AUTTIJOKI 40

### PERUSTIEDOT KOHTEESTA

|                           |  |
|---------------------------|--|
| MJ-tyyppi                 | Puolustusvarustukset                             |
| Tyyppin tarkenne          | Suojatiet  |
| Ajoitus                   | II maailmansota                                  |
| Ehdotus rauhoitusluokaksi | -  |
| Lukumäärä                 | 1  |
| Peruskartta               | 363102   |
| Koordinaatit              | x = 7353500<br>y = 3509225<br>z = noin 135 m mpy |
| Koordinaattiselite        | Kohteen keskeltä                                 |
| Maastomerkintä            | Ei ole   |
| Etäisyystieto             | Rovaniemen kirkosta 72 kilometriä kaak-<br>koon  |

### OMISTAJATIEDOT

|                    |                               |
|--------------------|-------------------------------|
| Alue/rekisterikylä | Autti                         |
| Omistaja           | Valtio                        |
| Suojelualue        | Auttikönkään Natura 2000-alue |

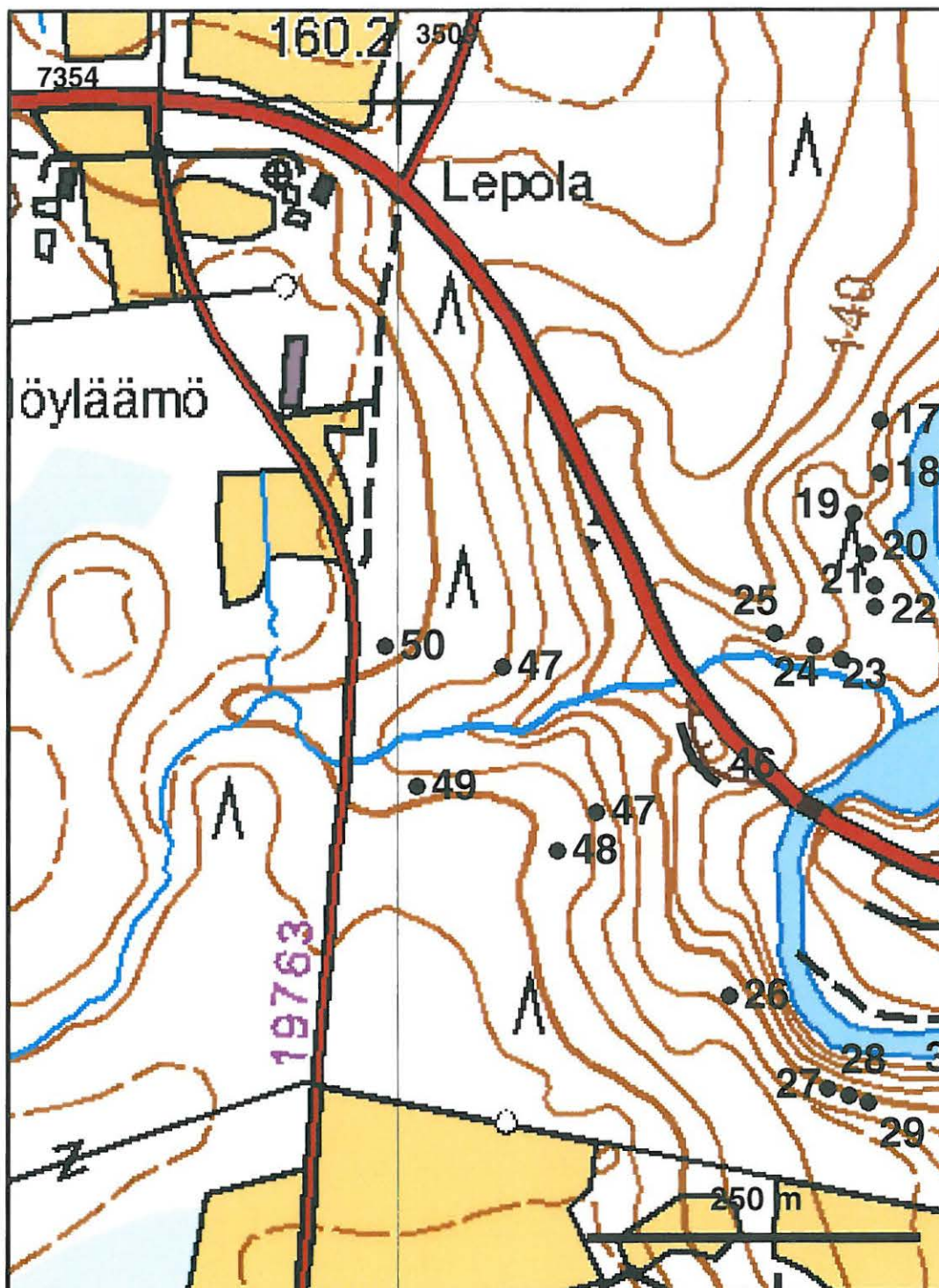
### INVENTOINTI

|              |           |
|--------------|-----------|
| Aika         | 27.9.2007 |
| Löydöt       | -         |
| Karttaotteet | Kartta 8  |
| Kuvat        | -         |

### KOHDEKUVAUS

Saksalaisjoukkojen tekemä suojatie kulkee aivan Kuusamoon johtavan maantien eteläpuolella, korkean harjanteen poikki kaakko-luodesuunnassa, eli samassa suunnassa kuin maantie. Suojatie on maantietä selvästi korkeammalla ja siitä noin 30 m päässä. Suojatie on pituudeltaan noin 100 m ja leveydeltään noin 4 m. Se on kaivettu maantien eteläpuolisen korkean harjanteen poikki siten, että tie on harjanteen lakea 1-2 m alempana. Tien on tarkoitus olla ollut suojassa siten, että siinä voidaan kuljettaa saksalaisjoukkojen tarvikkeita viholliselta piilossa. Yliluutnantti Markku Ylivaaran mielestä tien tekeminen on jäänyt kesken, koska siinä näkyy kaivamisen jäljiltä vielä ikään kuin porrastuksia. Valmiina tie olisi ollut tasainen.

Alueen maaperä on hiekkaa ja ympäristö tuoretta kuusikkokangasta.



Kartta 8. Sotahistorialliset kohteet Auttjoen varressa alueen keskiosassa. ©Metsähallitus 2008, ©Maanmittauslaitos 1/MYY/2008.

## 47. AUTTIJOKI 41

### PERUSTIEDOT KOHTEESTA

|                           |  |
|---------------------------|--|
| MJ-tyyppi                 | Puolustusvarustukset                             |
| Tyyppin tarkenne          | Panssariesteet, panssariestekivet                |
| Ajoitus                   | II maailmansota                                  |
| Ehdotus rauhoitusluokaksi | -  |
| Lukumäärä                 | 1  |
| Peruskartta               | 363102   |
| Koordinaatit              |  |
| 1                         | x = 7353465<br>y = 3509150                       |
| 2                         | x = 7353575<br>y = 3509080<br>z = noin 155 m mpy |
| Koordinaattiselite        | Kohteen keskeltä                                 |
| Maastomerkintä            | Ei ole   |
| Etäisyystieto             | Rovaniemen kirkosta 71 kilometriä kaak-<br>koon  |

### OMISTAJATIEDOT

|                    |                               |
|--------------------|-------------------------------|
| Alue/rekisterikylä | Autti                         |
| Omistaja           | Valtio                        |
| Suojelualue        | Auttikönkään Natura 2000-alue |

### INVENTOINTI

|              |               |
|--------------|---------------|
| Aika         | 27.9.2007     |
| Löydöt       | -             |
| Karttaotteet | Kartta 8      |
| Kuvat        | Kuva 15 ja 16 |

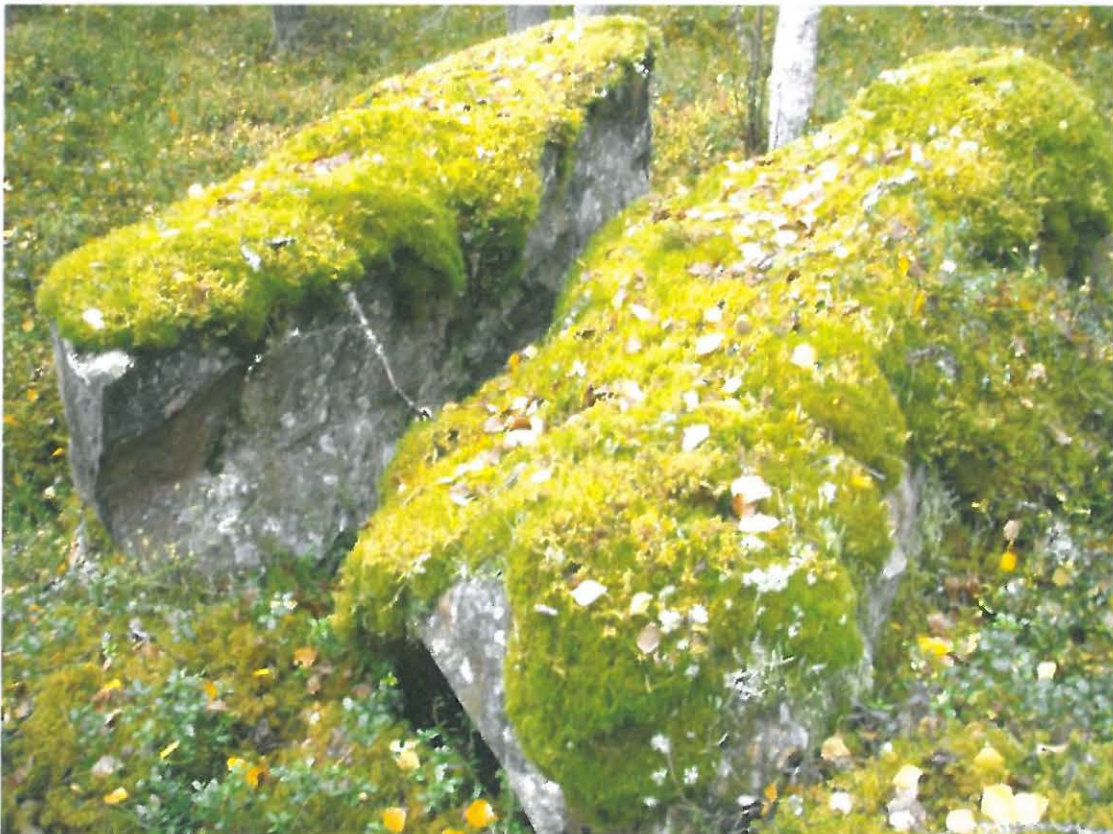
### KOHDEKUVAUS

Kuusamoon johtavan maantien eteläpuolelta löytyi kahdesta kohtaa panssariesteeksi tarkoitettuja suurehkoja kiviä. Osaa kivistä on ollut tarkoitus käyttää esteiksi ihan sellaisenaan, mutta joissain näkyy jälkiä porauksesta, kun kivet on aikoinaan halkaistu. Kivet on ollut tarkoitus viedä myöhemmin sopiville paikoille estämään vihollisen panssarivaunujen eteneminen.

Kivet ovat halkaisijaltaan 1-2 metrisiä ja pitkänomaiseksi halkaistuja. Ne on ollut tarkoitus asettaa pystyyn.



**Kuva 15. Auttijoki 41.** Panssariesteeksi tarkoitettuja kiviä (1). Kuvattu pohjoisesta.



**Kuva 16. Auttijoki 41.** Panssariesteeksi tarkoitettuja kiviä (2). Kivissä on porausjälkiä. Kuvattu luoteesta.

## 48. AUTTIJOKI 42

### PERUSTIEDOT KOHTEESTA

|                           |  |
|---------------------------|--|
| MJ-tyyppi                 | Puolustusvarustukset                             |
| Tyyppin tarkenne          | Rakennuksen pohjat                               |
| Ajoitus                   | II maailmansota                                  |
| Ehdotus rauhoitusluokaksi | -  |
| Lukumäärä                 | 1  |
| Peruskartta               | 363102   |
| Koordinaatit              | x = 7353435<br>y = 3509120<br>z = noin 160 m mpy |
| Koordinaattiselite        | Kohteiden keskeltä                               |
| Maastomerkintä            | Ei ole   |
| Etäisyystieto             | Rovaniemen kirkosta 71 kilometriä kaak-<br>koon  |

### OMISTAJATIEDOT

|                    |                               |
|--------------------|-------------------------------|
| Alue/rekisterikylä | Autti                         |
| Omistaja           | Valtio                        |
| Suojelualue        | Auttikönkään Natura 2000-alue |

### INVENTOINTI

|              |           |
|--------------|-----------|
| Aika         | 27.9.2007 |
| Löydöt       | -         |
| Karttaotteet | Kartta 8  |
| Kuvat        | Kuva 17   |

### KOHDEKUVAUS

Auttijoesta vajaan 200 m päässä tasaisella paikalla on kahden, todennäköisesti sotilaiden majoittamiseen tarkoitetun rakennuksen jäännökset. Molemmista on näkyvissä enää ka-  
pea ja matala sammaloitunut maavalli. Molemmat ovat kooltaan 4.5 x 2.5 m. Vallien leve-  
ys on noin 40 cm ja korkeus noin 20-30 cm. Valleissa ei tuntunut puuaineista, vaan ne  
ovat todennäköisesti suurimmaksi osaksi hiekkaa. Rakennuksen jäännökset ovat toisis-  
taan noin 20 m päässä.

Rakennukset on aikoinaan tehty linnoitusrakenteiden länsipuolelle. Linnoitusrakenteet  
on tehty aivan Auttijoen törmälle ja majoitusrakennukset niistä parinsadan metrin pää-  
hän tasaisemmalle maalle. Alueella näkyi siellä täällä muutamia kohtia, joissa on saatta-  
nut aikonaan olla majoitusteltoja. Näillä alueilla ei ole näkyvissä mitään rakenteita. Kas-  
villisuus niissä on hieman erilaista kuin ympäristössä – varvut puuttuvat lähes kokonaan  
ja maa on lähinnä sammalten peittämää.

Maaperä on hiekkaa ja ympäristö tuoretta kuusikkokangasta.





**Kuva 17. Auttijoki 42.** Majoitusrakennuksen jäännökset. Kuvattu pohjoisesta. Etualalla, vallin päällä Lapin luontopalveluiden luonnonsuojeluprosessin aluepäällikkö Yrjö Norokorpi ja taustalla selin yliluutnantti evp. Markku Ylivaara.

## 49. LAMMINOJA 1

### PERUSTIEDOT KOHTEESTA

|                           |  |
|---------------------------|--|
| MJ-tyyppi                 | Puolustusvarustukset                             |
| Tyypin tarkenne           | Rakennuksen pohjat                               |
| Ajoitus                   | II maailmansota                                  |
| Ehdotus rauhoitusluokaksi | -  |
| Lukumäärä                 | 1  |
| Peruskartta               | 363102   |
| Koordinaatit              | x = 7353485<br>y = 3509015<br>z = noin 160 m mpy |
| Koordinaattiselite        | Kohteen keskeltä                                 |
| Maastomerkinä             | Ei ole   |
| Etäisyystieto             | Rovaniemen kirkosta 71kilometriä kaak-<br>koon   |

### OMISTAJATIEDOT

|                    |                               |
|--------------------|-------------------------------|
| Alue/rekisterikylä | Autti                         |
| Omistaja           | Valtio                        |
| Suojelualue        | Auttikönkään Natura 2000-alue |

### INVENTOINTI

|              |           |
|--------------|-----------|
| Aika         | 27.9.2007 |
| Löydöt       | -         |
| Karttaotteet | Kartta 8  |
| Kuvat        | -         |

### KOHDEKUVAUS

Lamminojan eteläpuolella rinteessä on epämääräisen muotoinen kaivanto. Kaivanto on pituudeltaan noin 6 m ja leveydeltään noin 4 m ja syvyydeltään noin metrin. Se on muodoltaan lähinnä soikea. Rakenteen käyttötarkoitus on epäselvä, mutta yliluutnantti Markku Ylivaaran mielestä paikka on tyypillinen kenttäkeittiölle.

Maaperä on hiekkaa ja ympäristö tuoretta kuusikkokangasta.

## 50. LAMMINOJA 2

### PERUSTIEDOT KOHTEESTA

|                           |   |
|---------------------------|---|
| MJ-tyyppi                 | Puolustusvarustukset                            |
| Tyypin tarkenne           | Rakennuksen pohjat                              |
| Ajoitus                   | II maailmansota                                 |
| Ehdotus rauhoitusluokaksi | -   |
| Lukumäärä                 | 1   |
| Peruskartta               | 363102  |
| Koordinaatit              | x = 7353590                                     |
|                           | y = 3508990                                     |
|                           | z = noin 160 m mpy                              |
| Koordinaattiselite        | Kohteen keskeltä                                |
| Maastomerkintä            | Ei ole  |
| Etäisyystieto             | Rovaniemen kirkosta 71 kilometriä kaak-<br>koon |

### OMISTAJATIEDOT

|                    |                               |
|--------------------|-------------------------------|
| Alue/rekisterikylä | Autti                         |
| Omistaja           | Valtio                        |
| Suojelualue        | Auttikönkään Natura 2000-alue |

### INVENTOINTI

|              |           |
|--------------|-----------|
| Aika         | 27.9.2007 |
| Löydöt       | -         |
| Karttaotteet | Kartta 8  |
| Kuvat        |           |

### KOHDEKUVAUS

Lamminojan pohjoispuolella, Mikkolanmäelle johtavan tien itäpuolella on pienen rakennuksen jäännökset. Rakennuksesta on näkyvissä enää matala ja sammaloitunut valli. Valli on kooltaan 3.5 x 2 m ja siinä näkyy myös väliseinän paikka matalana lyhyiden sivujen suuntaisena vallina. Vallin korkeus on noin 20 cm ja leveys noin 40 cm.

## 4.2.2 Muut historialliset kohteet

### 51. AUTTIKÖNGÄS 7

#### PERUSTIEDOT KOHTEESTA

|                           |  |
|---------------------------|--|
| MJ-tyyppi                 | Teollisuuskohteet                                    |
| Tyyppin tarkenne          | Uittolaitteet  |
| Ajoitus                   | Historiallinen                                       |
| Ehdotus rauhoitusluokaksi | -  |
| Lukumäärä                 | 1  |
| Peruskartta               | 363102   |
| Koordinaatit              | x = 7355120<br>y = 3509280<br>z = noin 120 m mpy     |
| Koordinaattiselite        | Uittopadon kohdalta                                  |
| Maastomerkintä            | Ei ole   |
| Etäisyystieto             | Rovaniemen kirkosta 69.5 kilometriä itä-<br>kaakkoon |

#### OMISTAJATIEDOT

|                    |                               |
|--------------------|-------------------------------|
| Alue/rekisterikylä | Autti                         |
| Omistaja           | Valtio                        |
| Suojelualue        | Auttikönkään Natura 2000-alue |

#### INVENTOINTI

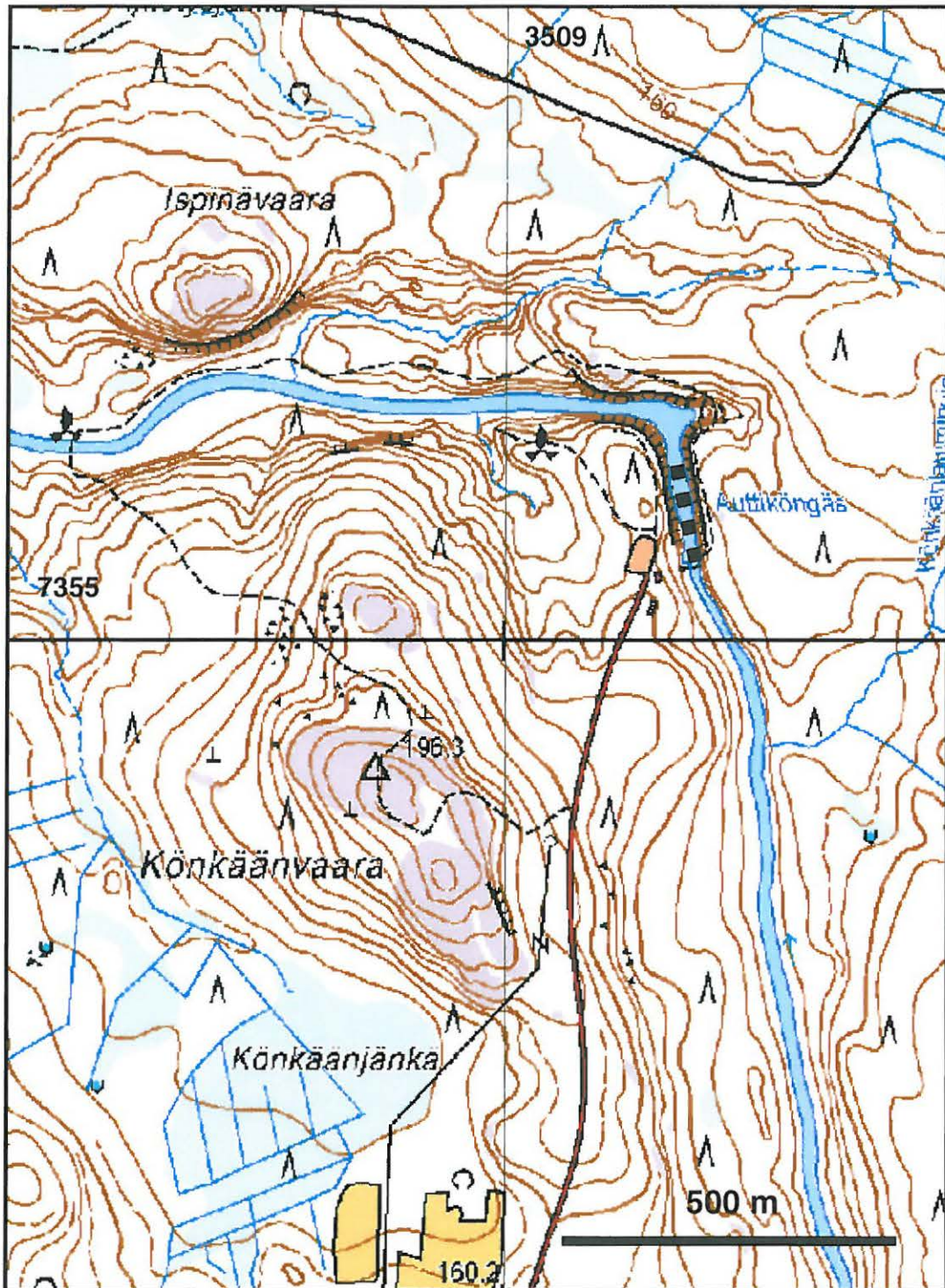
|              |             |
|--------------|-------------|
| Aika         | 28.5.2007   |
| Löydöt       | -           |
| Karttaotteet | Kartta 9    |
| Kuvat        | kuvat 18-20 |

#### KOHDEKUVAUS

Auttijoessa Auttikönkäässä on noin 76 metriä pitkä ja noin kolme metriä leveä uittoruuhi ja sen yläpuolella uittopato. Ruuhi lähtee padon itäosasta ja laskeutuu noin 16 m alaspäin. Ruuhi on tehty puusta ja vahvistettu raudoin. Ruuhen puuosat ovat eriasteisesti lahonneet ja kannatinpalkit monesta kohtaa poikki. Ruuhen puuosien päällä kasvaa sammalta. Ruuhi päättyy alhaalla könkäässä hirsistä tehdyn ja kivillä täytetyn arkun päälle. Arkun hirsistä osa on irronnut ja loputkin ovat huonokuntoisia. Ruuhen viereen 1990-luvulla rakennetut portaat ovat vaarallisen huonokuntoiset.

Pato on rakennettu suurimmaksi osaksi betonista. Betonin alla on paikoin hirsiarkkuja, jotka on ilmeisesti täytetty betonilla. Padon luukku on rautaa ja se pidetään nykyään koko ajan auki, jotta vesi pääsee vapaasti virtaamaan. Patoa on kunnostettu viimeksi vuonna

1991. Padossa on näkyvissä muutama halkeama. Padon päältä kulkee retkeilyreitti ja pato on reunustettu verkkoaidoin.



Kartta 9. Auttiköngäs 7. Uittoränni ja -pato (pisteviiva). ©Metsähallitus 2008, ©Maanmittauslaitos 1/MYY/2008.



**Kuva 18. Auttiköngäs 7. Uittoruuhi ja pato.**  
Kuvattu koillisesta.



**Kuva 19. Auttiköngäs 7. Uittoruuhi. Kuvattu etelästä.**



**Kuva 20. Auttiköngäs 7.** Uittoruuhien alaosa ja sen alapuolinen lahonnut arkku. Kuvattu idästä ylhäältä kurun reunalta.



## 52. AUTTIJOKI 43

### PERUSTIEDOT KOHTEESTA

|                           |  |
|---------------------------|--|
| MJ-tyyppi                 | Asuinpaikat  |
| Tyyppin tarkenne          | Hirsirakennuksen jäänteet                          |
| Ajoitus                   | Historiallinen                                     |
| Ehdotus rauhoitusluokaksi | -  |
| Lukumäärä                 | 1  |
| Peruskartta               | 363102   |
| Koordinaatit              | x = 7354240<br>y = 3509395<br>z = noin 135 m mpy   |
| Koordinaattiselite        | Kohteen keskeltä                                   |
| Maastomerkintä            | Ei ole   |
| Etäisyystieto             | Rovaniemen kirkosta 71 kilometriä itä-<br>kaakkoon |

### OMISTAJATIEDOT

|                    |                               |
|--------------------|-------------------------------|
| Alue/rekisterikylä | Autti                         |
| Omistaja           | Valtio                        |
| Suojelualue        | Auttikönkään Natura 2000-alue |

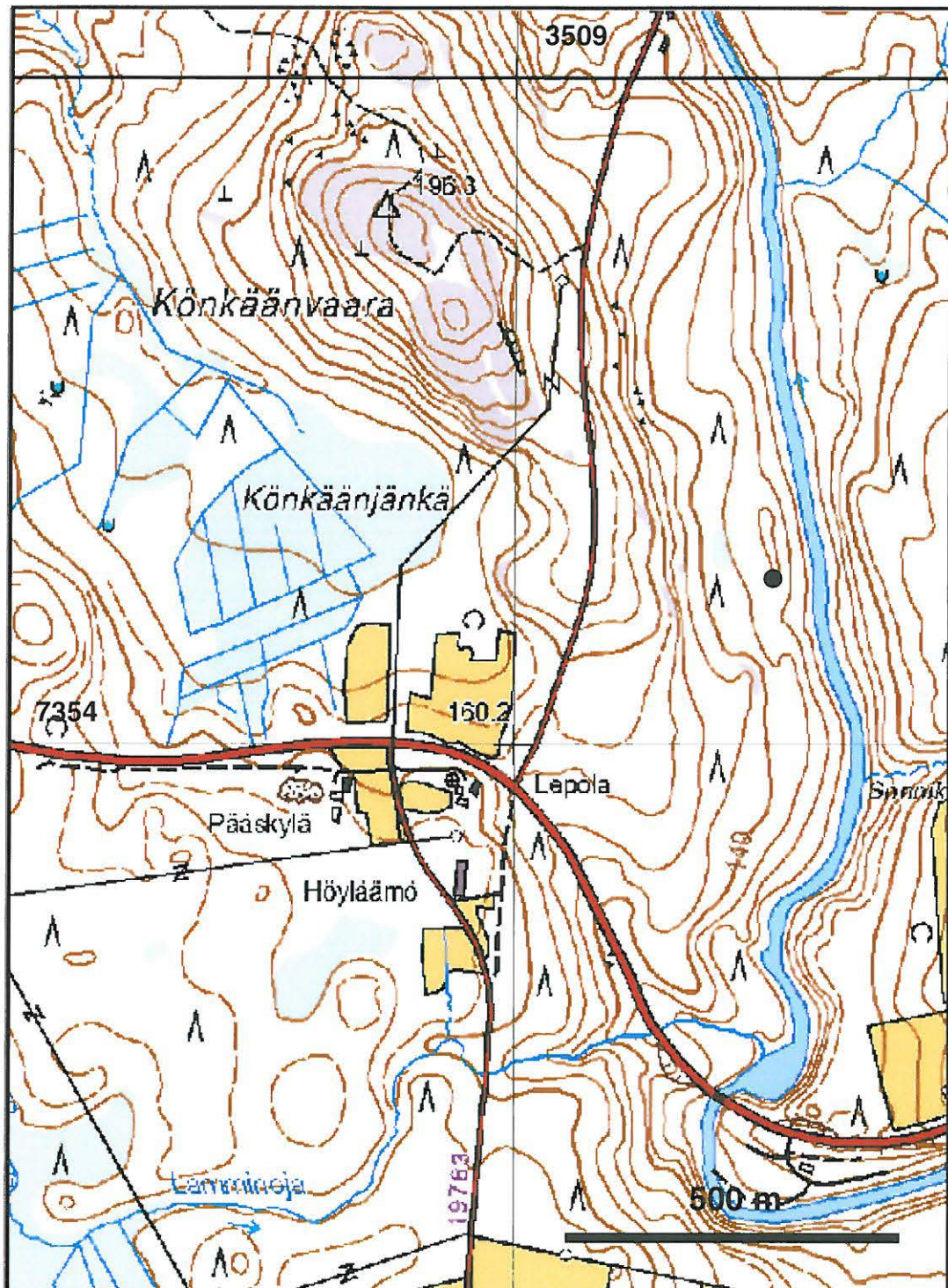
### INVENTOINTI

|              |               |
|--------------|---------------|
| Aika         | 31.5.2007     |
| Löydöt       | -             |
| Karttaotteet | Kartta 10     |
| Kuvat        | Kuva 21 ja 22 |

### KOHDEKUVAUS

Hirsirakennuksen jäänteet sijaitsevat Auttikönkään kahvilarakennuksesta noin 870 m eteläkaakkoon Auttijoen länsipuolella pienen harjanteen eteläpäässä. Rakennus on ollut neliön muotoinen ja kooltaan 2.7 x 2.7 m. Rakennuksesta on jäljellä enää alimmat 2-3 hirsikertaa ja nekin ovat jo lahonneet. Ei ole tietoa onko hirsirakennus ollut saksalaisjoukkojen linnoitusrakenteita vai liittyykö se johonkin muuhun käyttöön.

Ympäristö on tuoretta mänty/kuusikangasta ja maaperä on hiekkaa.



Kartta 10. Auttijoki 43. Hirsirakennuksen jäänteet. ©Metsähallitus 2008, ©Maanmittauslaitos 1/MYY/2008.



Kuva 21. Auttijoki 43. Hirsirakennuksen jäänteet. Kuvattu etelästä.



Kuva 22. Auttijoki 43. Hirsirakennuksen kulma.

## 53. KÖNKÄÄNLAMMINOJA

### PERUSTIEDOT KOHTEESTA

|                           |  |
|---------------------------|--|
| MJ-tyyppi                 | Asuinpaikat  |
| Tyypin tarkenne           | Kämpän paikat?                                       |
| Ajoitus                   | Historiallinen                                       |
| Ehdotus rauhoitusluokaksi | -  |
| Lukumäärä                 | 1  |
| Peruskartta               | 363102   |
| Koordinaatit              | x = 7354635<br>y = 3509430<br>z = noin 130 m mpy     |
| Koordinaattiselite        | Kohteen keskeltä                                     |
| Maastomerkintä            | Ei ole   |
| Etäisyystieto             | Rovaniemen kirkosta 70.5 kilometriä itä-<br>kaakkoon |

### OMISTAJATIEDOT

|                    |                               |
|--------------------|-------------------------------|
| Alue/rekisterikylä | Autti                         |
| Omistaja           | Valtio                        |
| Suojelualue        | Auttikönkään Natura 2000-alue |

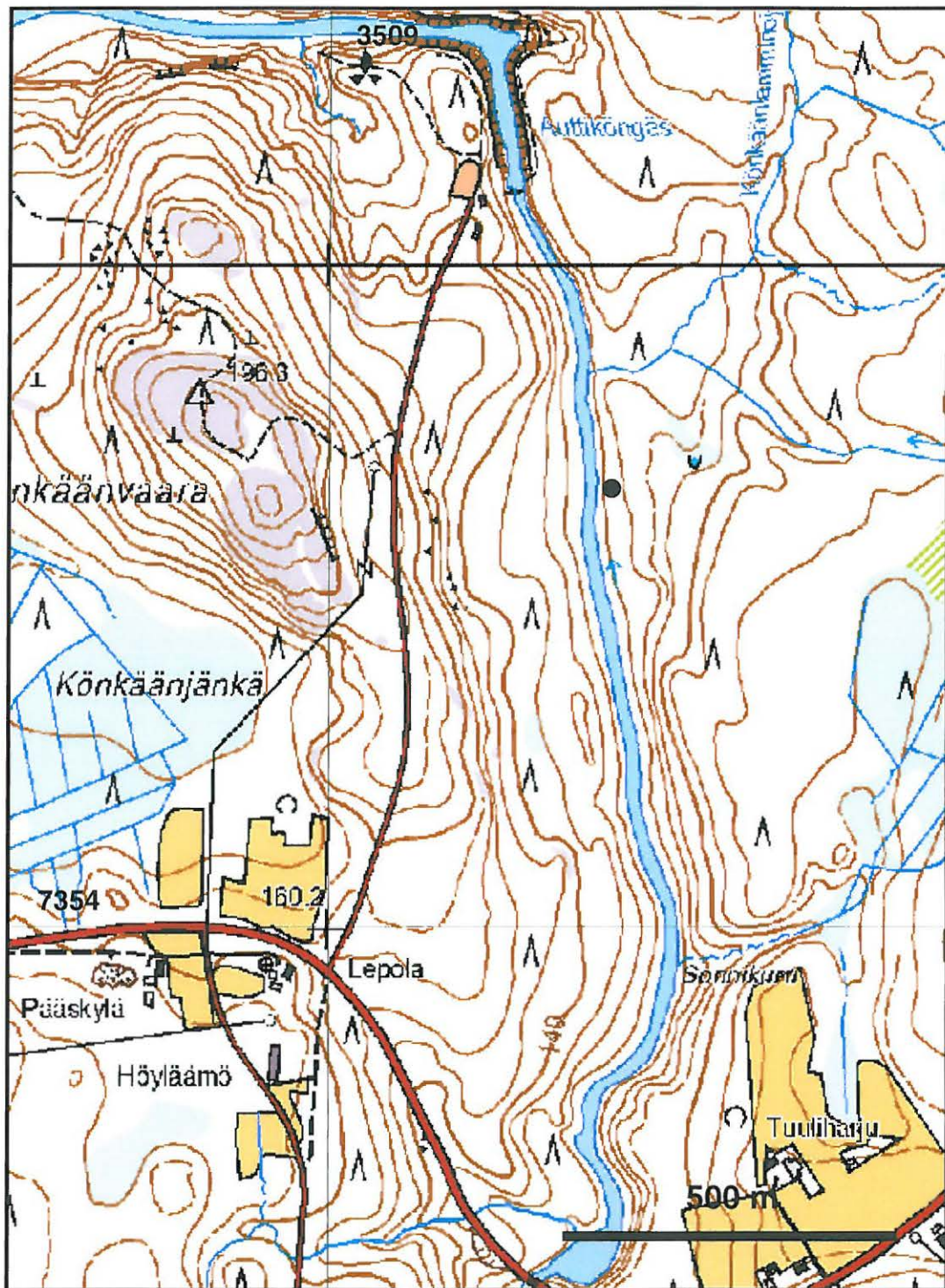
### INVENTOINTI

|              |           |
|--------------|-----------|
| Aika         | 20.6.2007 |
| Löydöt       | -         |
| Karttaotteet | Kartta 11 |
| Kuvat        | -         |

### KOHDEKUVAUS

Auttijoen itäpuolella, joesta noin 50 m päässä on noin neliön muotoinen 4 x 4 metrin suuruinen ja 80-100 cm syvyinen kaivanto. Kaivannossa on ikään kuin oviaukko kohti jokea. Paikalla ei ole mitään puurakenteita. Kaivanto saattaa olla esimerkiksi metsäkämpän paikka.

Ympäristö on tuoreen kankaan kuusikkoa ja maaperä hiekkaa



Kartta 11. Kõnkäänlamminojat. Kämpän paikka?. ©Metsähallitus 2008,  
 ©Maanmittauslaitos 1/MYY/2008.

## 54. ISPINÄVAARA

### PERUSTIEDOT KOHTEESTA

|                           |  |
|---------------------------|--|
| MJ-tyyppi                 | Työ- ja valmistuspaikat                            |
| Tyypin tarkenne           | Hiilimiilut  |
| Ajoitus                   | Historiallinen                                     |
| Ehdotus rauhoitusluokaksi | -  |
| Lukumäärä                 | 1  |
| Peruskartta               | 363102   |
| Koordinaatit              | x = 7355425<br>y = 3508820<br>z = noin 120 m mpy   |
| Koordinaattiselite        | Kohteen keskeltä                                   |
| Maastomerkitä             | Ei ole   |
| Etäisyystieto             | Rovaniemen kirkosta 69 kilometriä itä-<br>kaakkoon |

### OMISTAJATIEDOT

|                    |                               |
|--------------------|-------------------------------|
| Alue/rekisterikylä | Autti                         |
| Omistaja           | Valtio                        |
| Suojelualue        | Auttikönkään Natura 2000-alue |

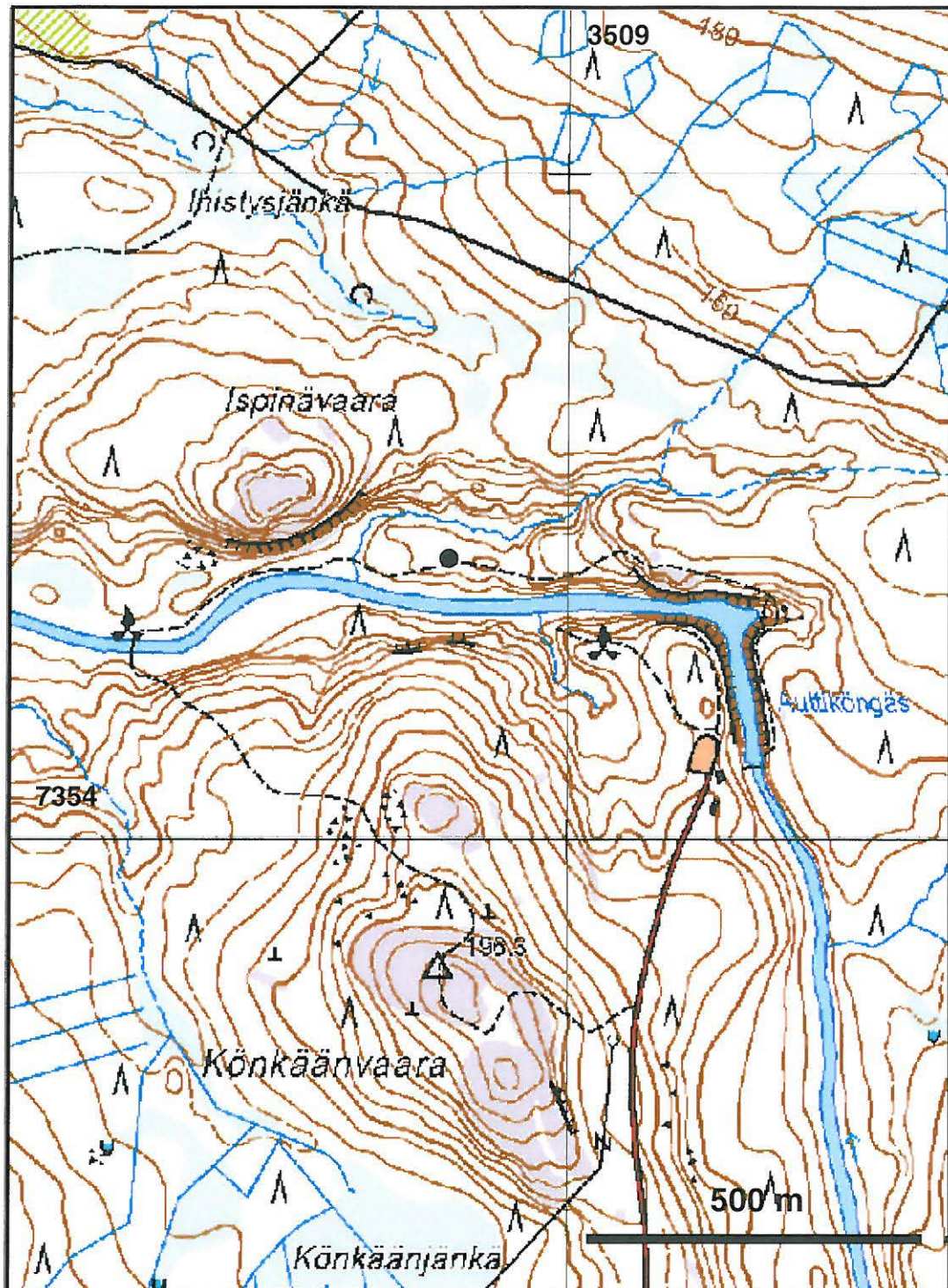
### INVENTOINTI

|              |           |
|--------------|-----------|
| Aika         | 2.7.2007  |
| Löydöt       | -         |
| Karttaotteet | Kartta 12 |
| Kuvat        | Kuva 23   |

### KOHDEKUVAUS

Hiilimiilu sijaitsee Auttijoien pohjoispuolella luontopolulla Ispinävaarasta noin 300 m koilliseen. Miilu erottuu matalina ojamaisina kaivantoina ja ojien keskellä olevana hyvin matalana kumpareena. Ojat ovat noin 30-50 cm leveät ja noin 10-30 cm syvät ja muodostavat katkeilevan, halkaisijaltaan kahdeksan metrisen ympyrän. Kuluneesta ja rikkoutuneesta maanpinnasta erottuu runsaasti hiiliä.

Ympäristö on kuivaa mäntykangasta ja maaperä hiekkaa. Hiilimiilun läpi kulkevat pitkospuut.



Kartta 12. Ispinävaara. Hiilimiilu. ©Metsähallitus 2008, ©Maanmittauslaitos 1/MYY/2008.



**Kuva 23. Ispinävaara. Hiilimiilu. Miilun kaivanto kulkee pitkospuiden ali kuvan keskiosassa. Kuvattu idästä**



## 55. AUTTIKÖNGÄS 8

### PERUSTIEDOT KOHTEESTA

|                           |  |
|---------------------------|--|
| MJ-tyyppi                 | Taide, muistomerkit                              |
| Tyyppin tarkenne          | Kalliohakkaukset                                 |
| Ajoitus                   | Historiallinen                                   |
| Ehdotus rauhoitusluokaksi | -  |
| Lukumäärä                 | Useita   |
| Peruskartta               | 363102   |
| Koordinaatit              | x = 7355320<br>y = 3509255<br>z = noin 110 m mpy |
| Koordinaattiselite        | Kohteen keskeltä                                 |
| Maastomerkintä            | Ei ole   |
| Etäisyystieto             | Rovaniemen kirkosta 71 kilometriä kaak-<br>koon  |

### OMISTAJATIEDOT

|                    |                               |
|--------------------|-------------------------------|
| Alue/rekisterikylä | Autti                         |
| Omistaja           | Valtio                        |
| Suojelualue        | Auttiköngään Natura 2000-alue |

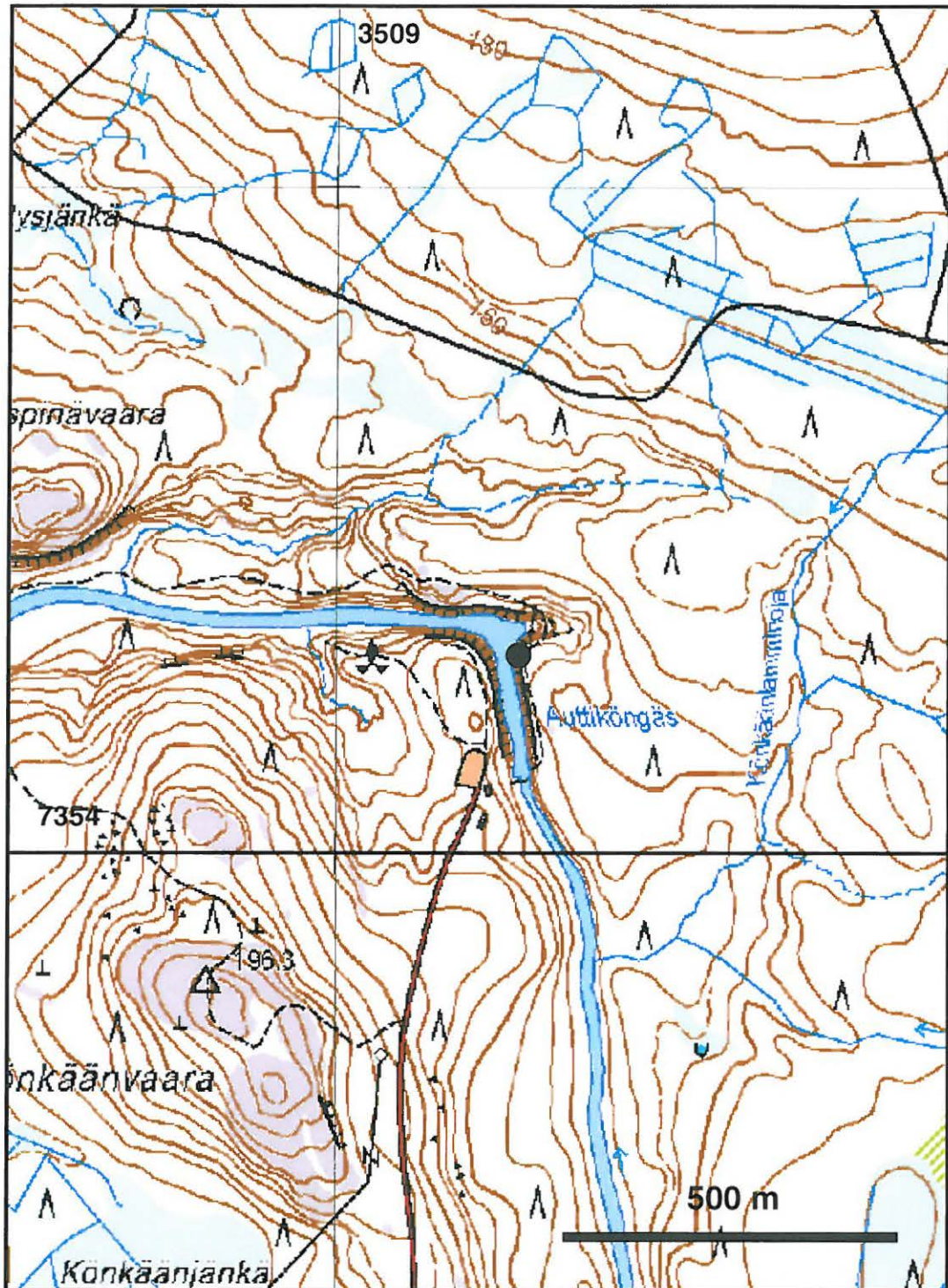
### INVENTOINTI

|              |            |
|--------------|------------|
| Aika         | 22.8.2007  |
| Löydöt       | -          |
| Karttaotteet | Kartta 13  |
| Kuvat        | Kuva 24-26 |

### KOHDEKUVAUS

Auttiköngään putouksen alapuolella, joen itäpuolisessa kalliossa on hakkauksia. Hakkaukset on tehty kallion alaosaan noin neljän-viiden metrin korkeudelle joen pinnasta. Joen ja pystykallion välissä on kapea kallioinen kaistale, jossa mahtuu kulkemaan. Hakkauksia löytyi muutaman neliömetrin alalta pystykalliosta. Kallioon on hakattu päivämääriä ja nimikirjaimia. Suurimmasta osasta on vaikea saada selvää. Vanhin löydetty päivämäärä on juhannus, 24.6.1915 ja sen alla ovat nimikirjaimet HK. Toinen, josta saa selvää, on 1955 SB.

Auttiköngäs on ollut aikoinaan suosittu väen kokoontumispäivä ainakin helluntaina ja todennäköisesti myös juhannuksena. Hakkaukset saattavat olla juhlapäivien viettäjäiden aikaansaannosta. On myös mahdollista, että niitä ovat kaivertaneet alueella luppoaikaa viettäneet uittomiehet.



Kartta 13. Auttiköngäs 8. Kalliohakkaukset. ©Metsähallitus 2008,  
©Maanmittauslaitos 1/MYY/2008.



**Kuva 24. Auttiköngäs 8. Yleiskuva kalliohakkauksista.**



**Kuva 25. Auttiköngäs 8. Yksityiskohta kalliohakkauksista: 1955 SB.**



**Kuva 26. Auttiköngäs 8.** Yksityiskohta kalliohakkauksista. Vanhin löydetty päivämäärä: 24.6.1915 HK.

## 5 TULOSTEN TARKASTELU JA JOHTOPÄÄTÖKSET

### 5.1 Esihistoriallisen ajan kohteet

Auttikönkäällä on liikuttu jo esihistoriallisena aikana. Siitä ovat merkinä alueella olevat kaksi pyyntikuoppaa. Hannu Kotivuoren vuonna 1989 tarkastama pyyntikuoppa Auttijo-en pohjoispuolella on merkitty ajoittamattomaksi. Nyt tehdyssä inventoinnissa löydetyistä pyyntikuopasta paljastui koepistossa selvä huuhtoutumiskerros. Kuopan ajoitus lienee siis esihistoriallinen. Muita esihistoriallisen ajan muinaisjäännöksiä ei alueelta löydetty. Molemmat pyyntikuopat on kaivettu lähelle Auttijo-en ja pienemmän puron yhtymäkohtaa, joko hiekkaharjanteelle tai loivaan rinteeseen.

Pyyntikuopista voisi poistaa puustoa. Pohjoisemmassa, jo aiemmin löydettyssä pyyntikuopassa kasvaa muutamia pieniä puita ja eteläisemmässä yksi suuri mänty. Puiden poisto estäisi kuoppien rakenteita tuhoutumasta puiden mahdollisesti kaatuessa. Lisäksi kuopat tulisivat paremmin esille ympäröivästä maastosta ja ne voisi ottaa opastuskohteiksi alueella kulkevaa luontopolkua uusittaessa.

### 5.2 Historiallisen ajan kohteet

Auttikönkäällä on runsaasti historiallisen ajan kohteita. Elinkeinohistoriasta kertovat Auttikönkääseen rakennetut uittoruuhi ja uittopato sekä Auttijo-en pohjoispuolella sijaitseva hiilimiilu. Ihmisen halusta ilmoittaa oleskelustaan jollain paikalla ovat merkinä Auttikönkään alapuolisiin kallioseinämiin hakatut päivämäärät ja nimikirjaimet.

Auttijo-en länsirannalla on runsaasti jatkosodan aikaisia saksalaisten tekemiä rakenteita. Alueelta löytyi 23 ampumapoteroa, 11 V:n muotoista taistelupesäkettä, kuusi taisteluhautaa, suojatie, neljä rakennuksen jäännöstä, kolme kranaatinheittimen paikkaa, panssaries-tekiviä sekä yksi suuri tykin paikka. Lisäksi alueella on yksi neuvostoliittolaisen vangin/desantin hauta.

Yliluutnantti evp. Markku Ylivaaran mukaan saksalaisten linnoitustyöt ovat jääneet kesken ja useat rakenteista ovat keskentekoisia. Esimerkiksi lähellä Kuusamoon johtavaa maantietä sijaitseva suojatie ei ole valmistunut, samoin kuin useat ampumapesäkkeet olisi myöhemmin todennäköisesti yhdistetty toisiinsa taisteluhaudoin.

Linnoitusasema on tehty strategisesti erinomaiselle paikalle idästä Kuusamosta kohti Rovaniemeä johtavan tien molemmin puolin. Paikoin hyvin jyrkkäreunainen Auttijoki muodostaa luonnollisen esteen itä-länsisuuntaiselle etenemiselle, ja joen korkea länsiranta on ollut hyvä alue puolustusvarustusten rakentamiselle. Rakenteiden tekemistä on helpotta-

nut vielä alueen hiekkainen maaperä, johon on ollut helppo kaivaa taisteluhautoja ja – pesäkkeitä.

Saksalaisjoukkojen tekemät rakenteet ovat erinomainen esimerkki toisen maailmansodan aikaisista linnoitustöistä. Vaikka rakenteet ovat täytyneet osittain hiekalla ja puuosat ovat suurimmaksi osaksi lahonneet, ovat rakenteet silti yhä havaittavissa. Osasta voisi raivata puustoa pois, jotta rakenteet saataisiin selvemmin näkyviin. Rakenteille voisi myös ohjata alueella vierailevia ihmisiä tai ainakin kertoa niistä kahvilan lähistön opastetauluissa.

Könkääseen rakennettu uittoruuhu on jo melko huonossa kunnossa. Sen puuosat ovat eriasteisesti lahonneita ja kannatinpalkit ovat useasta kohdasta poikki. Sen kunnostamiseksi tarvitaan erillinen toimenpidesuunnitelma.

## **6 LÄHTEET**

### **Kirjalliset lähteet**

Ahvenainen, J. 1970. Rovaniemen historia II 1632-1960. Rovaniemen kaupunki, Rovaniemen maalaiskunta ja Rovaniemen seurakunta. Kirjapaino Oy. 590 s.

Arvokkaat maisema-alueet. Ympäristöministeriö, ympäristönsuojeluosasto. Mietintö 66/1992.

Korteniemi, I. 1989. Auttiköngäs luonnonhoitometsä. Opasvihko. Metsähallitus. 24 s.

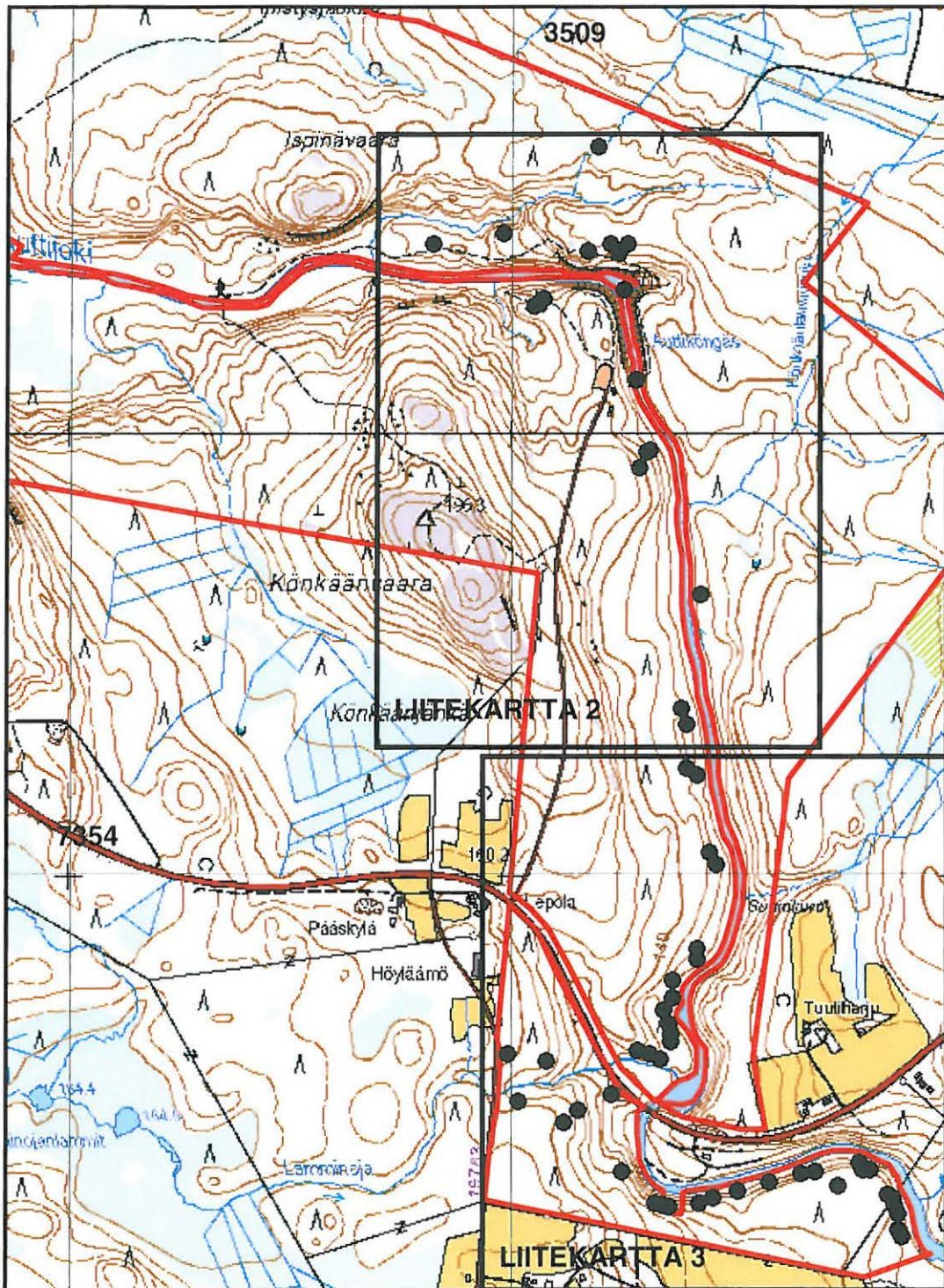
Muinaismuistolaki 17.6.1963/295.

Postila, T. 1997. Schutzwall – sodanaikainen puolustusasema Urho Kekkosen kansallispuistossa. Metsähallituksen luonnonsuojelujulkaisuja. sarja A No 71. 36 s.

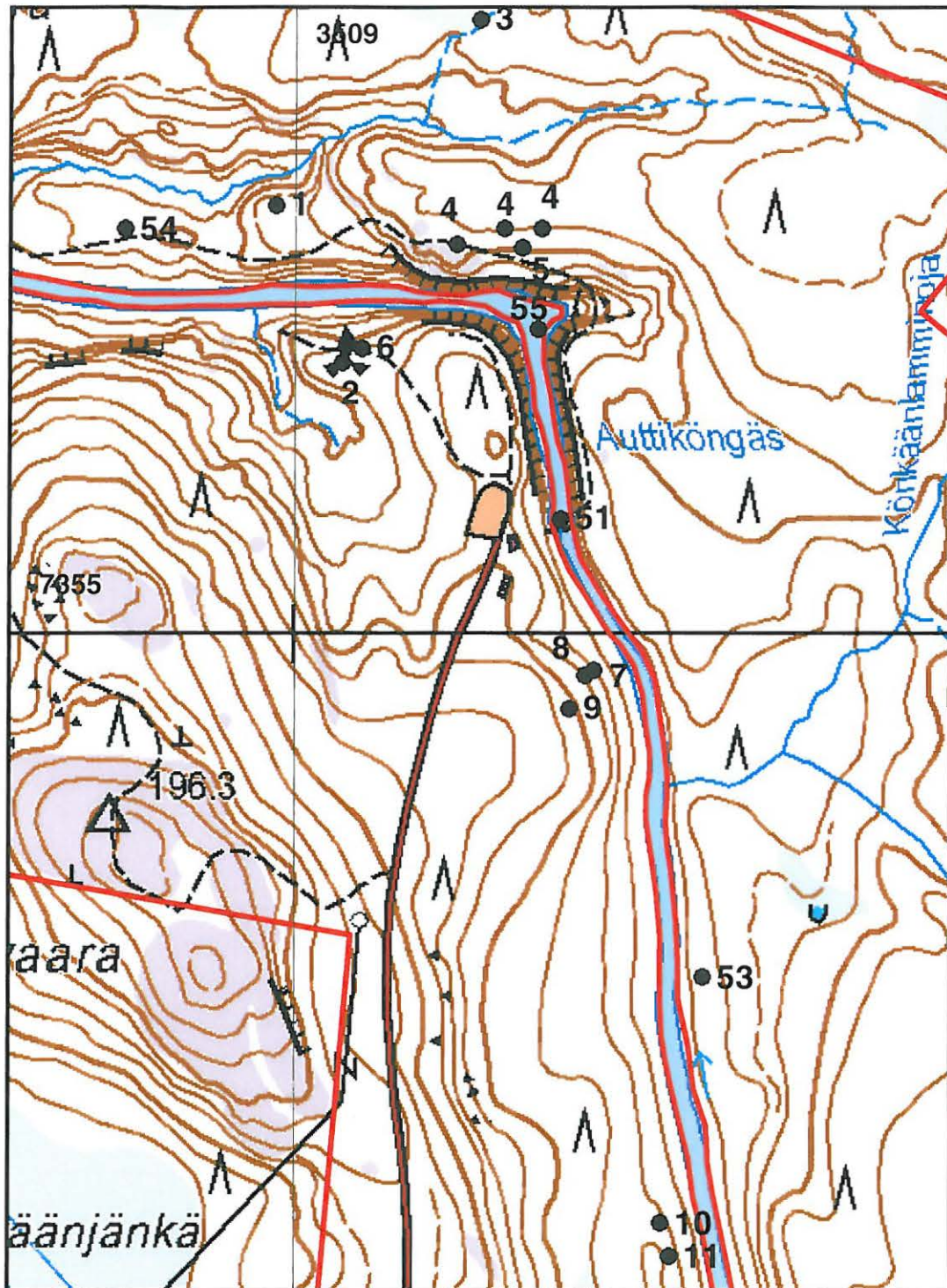
Rakennettu kulttuuriympäristö 1993. Valtakunnallisesti merkittävät kulttuurihistorialliset ympäristöt. Museovirasto, Rakennushistorian osaston julkaisu 16.

### **Informantit**

Erkki Tuovinen (erikoissuunnittelija, Metsähallitus), Aimo Lehto (puistomestari, Metsähallitus) ja Markku Ylivaara (yliluutnantti evp.).

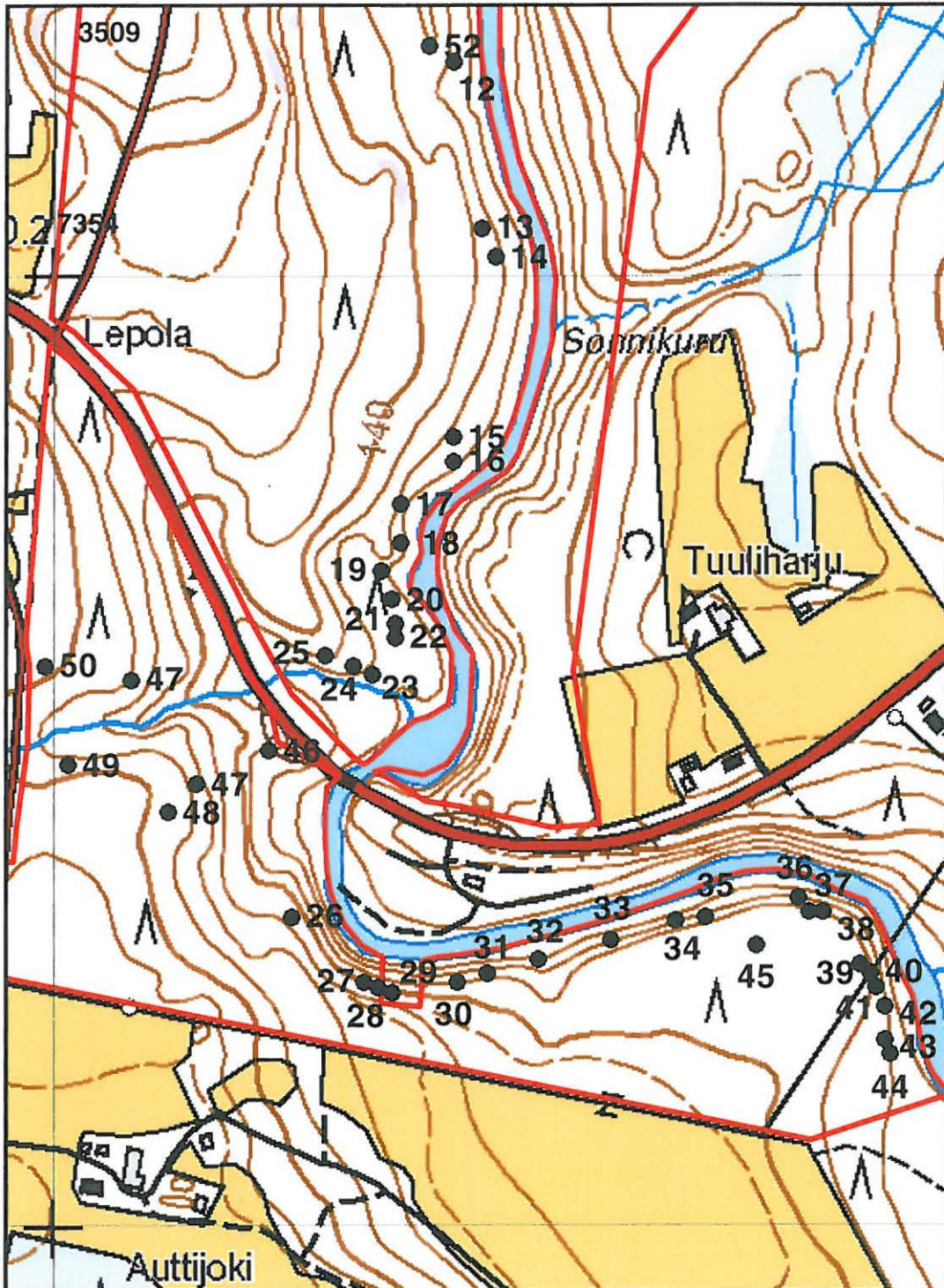


**LIITEKARTTA 1.** Auttikönkään kaikki kulttuuriperintökohteet. Punainen viiva on Natura-alueen raja. ©Metsähallitus 2008, ©Maanmittauslaitos 1/MYY/2008.



LIITEKARTTA 2. Auttikönkään pohjoisosan kulttuuriperintökohteet. Numerot viittaavat raportin järjestysnumeroihin. ©Metsähallitus 2008, ©Maanmittauslaitos 1/MYY/2008.





LIITEKARTTA 3. Auttikönkään eteläosan kulttuuriperintökohteet. Numerot viittaavat raportin järjestysnumeroihin. ©Metsähallitus 2008, ©Maanmittauslaitos 1/MYY/2008

## KOHDELUETTELO

| Kohden-<br>ro | Kohdenimi     | MJ-tyyppi               | Tyypin tarkenne                            | x       | y       | z   | Perus-<br>kartta |
|---------------|---------------|-------------------------|--|---------|---------|-----|------------------|
| 1             | Auttiköngäs 1 | Työ- ja valmistuspaikat | Pyyntikuopat                               | 7355450 | 3508980 | 120 | 363102           |
| 2             | Auttiköngäs 2 | Työ- ja valmistuspaikat | Pyyntikuopat                               | 7355285 | 3509050 | 120 | 363102           |
| 3             | Auttiköngäs 3 | Puolustusvarustukset    | Tulipesäkkeet, taistelupesäkkeet           | 7355645 | 3509195 | 150 | 363102           |
| 4             | Auttiköngäs 4 | Puolustusvarustukset    | Tulipesäkkeet, kranaatinheittimen paikat 1 | 7355425 | 3509260 | 140 | 363102           |
| 4             | Auttiköngäs 4 | Puolustusvarustukset    | Tulipesäkkeet, kranaatinheittimen paikat 2 | 7355425 | 3509220 | 140 | 363102           |
| 4             | Auttiköngäs 4 | Puolustusvarustukset    | Tulipesäkkeet, kranaatinheittimen paikat 3 | 7355410 | 3509170 | 140 | 363102           |
| 5             | Auttiköngäs 5 | Puolustusvarustukset    | Taistelukaivannot, taisteluhaudat          | 7355405 | 3509240 | 140 | 363102           |
| 6             | Auttiköngäs 6 | Hautapaikat             | Ruumishaudat                               | 7355300 | 3509070 | 120 | 363102           |
| 7             | Auttijoki 1   | Puolustusvarustukset    | Tulipesäkkeet, ampumapoterot               | 7354960 | 3509315 | 130 | 363102           |
| 8             | Auttijoki 2   | Puolustusvarustukset    | Taistelukaivannot, taisteluhaudat          | 7354955 | 3509305 | 135 | 363102           |
| 9             | Auttijoki 3   | Puolustusvarustukset    | Tulipesäkkeet, ampumapoterot               | 7354920 | 3509290 | 140 | 363102           |
| 10            | Auttijoki 4   | Puolustusvarustukset    | Tulipesäkkeet, ampumapoterot               | 7354375 | 3509385 | 130 | 363102           |
| 11            | Auttijoki 5   | Puolustusvarustukset    | Tulipesäkkeet, ampumapoterot               | 7354340 | 3509395 | 130 | 363102           |
| 12            | Auttijoki 6   | Puolustusvarustukset    | Tulipesäkkeet, taistelupesäkkeet           | 7354225 | 3509420 | 130 | 363102           |
| 13            | Auttijoki 7   | Puolustusvarustukset    | Tulipesäkkeet, taistelupesäkkeet           | 7354050 | 3509450 | 130 | 363102           |
| 14            | Auttijoki 8   | Puolustusvarustukset    | Tulipesäkkeet, ampumapoterot               | 7354020 | 3509465 | 130 | 363102           |
| 15            | Auttijoki 9   | Puolustusvarustukset    | Tulipesäkkeet, taistelupesäkkeet           | 7353830 | 3509420 | 130 | 363102           |
| 16            | Auttijoki 10  | Puolustusvarustukset    | Tulipesäkkeet, ampumapoterot               | 7353805 | 3509420 | 130 | 363102           |
| 17            | Auttijoki 11  | Puolustusvarustukset    | Tulipesäkkeet, taistelupesäkkeet           | 7353760 | 3509365 | 125 | 363102           |
| 18            | Auttijoki 12  | Puolustusvarustukset    | Tulipesäkkeet, taistelupesäkkeet           | 7353720 | 3509365 | 125 | 363102           |
| 19            | Auttijoki 13  | Puolustusvarustukset    | Tulipesäkkeet, ampumapoterot               | 7353690 | 3509345 | 130 | 363102           |
| 20            | Auttijoki 14  | Puolustusvarustukset    | Tulipesäkkeet, ampumapoterot               | 7353660 | 3509355 | 125 | 363102           |
| 21            | Auttijoki 15  | Puolustusvarustukset    | Tulipesäkkeet, ampumapoterot               | 7353635 | 3509360 | 125 | 363102           |
| 22            | Auttijoki 16  | Puolustusvarustukset    | Tulipesäkkeet, ampumapoterot               | 7353620 | 3509360 | 125 | 363102           |
| 23            | Auttijoki 17  | Puolustusvarustukset    | Tulipesäkkeet, taistelupesäkkeet           | 7353580 | 3509335 | 125 | 363102           |
| 24            | Auttijoki 18  | Puolustusvarustukset    | Tulipesäkkeet, ampumapoterot               | 7353590 | 3509315 | 125 | 363102           |
| 25            | Auttijoki 19  | Puolustusvarustukset    | Tulipesäkkeet, taistelupesäkkeet           | 7353600 | 3509285 | 125 | 363102           |
| 26            | Auttijoki 20  | Puolustusvarustukset    | Tykkiasemat                                | 7353325 | 3509250 | 150 | 363102           |
| 27            | Auttijoki 21  | Puolustusvarustukset    | Tulipesäkkeet, ampumapoterot               | 7353255 | 3509325 | 140 | 363102           |
| 28            | Auttijoki 22  | Puolustusvarustukset    | Tulipesäkkeet, taistelupesäkkeet           | 7353250 | 3509340 | 140 | 363102           |

|    |                  |                         |                                     |         |         |     |        |
|----|------------------|-------------------------|-------------------------------------|---------|---------|-----|--------|
| 29 | Auttijoki 23     | Puolustusvarustukset    | Tulipesäkkeet, ampumapoterot        | 7353245 | 3509355 | 140 | 363102 |
| 30 | Auttijoki 24     | Puolustusvarustukset    | Tulipesäkkeet, taistelupesäkkeet    | 7353255 | 3509425 | 140 | 363102 |
| 31 | Auttijoki 25     | Puolustusvarustukset    | Tulipesäkkeet, taisteluhaudat       | 7353265 | 3509455 | 135 | 363102 |
| 32 | Auttijoki 26     | Puolustusvarustukset    | Tulipesäkkeet, ampumapoterot        | 7353280 | 3509510 | 135 | 363102 |
| 33 | Auttijoki 27     | Puolustusvarustukset    | Tulipesäkkeet, taisteluhaudat       | 7353300 | 3509585 | 135 | 363102 |
| 34 | Auttijoki 28     | Puolustusvarustukset    | Tulipesäkkeet, ampumapoterot        | 7353320 | 3509655 | 135 | 363102 |
| 35 | Auttijoki 29     | Puolustusvarustukset    | Tulipesäkkeet, ampumapoterot        | 7353325 | 3509685 | 135 | 363102 |
| 36 | Auttijoki 30     | Puolustusvarustukset    | Tulipesäkkeet, taisteluhaudat       | 7353345 | 3509785 | 135 | 363102 |
| 37 | Auttijoki 31     | Puolustusvarustukset    | Tulipesäkkeet, ampumapoterot        | 7353330 | 3509795 | 135 | 363102 |
| 38 | Auttijoki 32     | Puolustusvarustukset    | Tulipesäkkeet, ampumapoterot        | 7353330 | 3509810 | 135 | 363102 |
| 39 | Auttijoki 33     | Puolustusvarustukset    | Tulipesäkkeet, ampumapoterot        | 7353275 | 3509850 | 135 | 363102 |
| 40 | Auttijoki 34     | Puolustusvarustukset    | Tulipesäkkeet, ampumapoterot        | 7353265 | 3509860 | 135 | 363102 |
| 41 | Auttijoki 35     | Puolustusvarustukset    | Tulipesäkkeet, ampumapoterot        | 7353250 | 3509865 | 135 | 363102 |
| 42 | Auttijoki 36     | Puolustusvarustukset    | Taistelukaivannot, taisteluhaudat   | 7353230 | 3509875 | 135 | 363102 |
| 43 | Auttijoki 37     | Puolustusvarustukset    | Tulipesäkkeet, ampumapoterot        | 7353195 | 3509875 | 135 | 363102 |
| 44 | Auttijoki 38     | Puolustusvarustukset    | Tulipesäkkeet, ampumapoterot        | 7353180 | 3509880 | 135 | 363102 |
| 45 | Auttijoki 39     | Puolustusvarustukset    | Tulipesäkkeet, taistelupesäkkeet    | 7353295 | 3509740 | 135 | 363102 |
| 46 | Auttijoki 40     | Puolustusvarustukset    | Suojatiet                           | 7353500 | 3509225 | 135 | 363102 |
| 47 | Auttijoki 41     | Puolustusvarustukset    | Panssariesteet, panssariestekivet 1 | 7353465 | 3509150 | 155 | 363102 |
| 47 | Auttijoki 41     | Puolustusvarustukset    | Panssariesteet, panssariestekivet 2 | 7353575 | 3509080 | 155 | 363102 |
| 48 | Auttijoki 42     | Puolustusvarustukset    | Majoitusrakennuksen pohjat          | 7353435 | 3509120 | 160 | 363102 |
| 49 | Lamminoja 1      | Puolustusvarustukset    | Majoitusrakennuksen pohjat          | 7353485 | 3509015 | 160 | 363102 |
| 50 | Lamminoja 2      | Puolustusvarustukset    | Majoitusrakennuksen pohjat          | 7353590 | 3508990 | 160 | 363102 |
| 51 | Auttiköngäs 7    | Teollisuuskohteet       | Uittolaitteet                       | 7355120 | 3509280 | 120 | 363102 |
| 52 | Auttijoki 43     | Asuinpaikat             | Hirsirakennuksen jäänteet           | 7354240 | 3509395 | 135 | 363102 |
| 53 | Könkäänlamminoja | Asuinpaikat             | Kämpän paikat?                      | 7354635 | 3509430 | 130 | 363102 |
| 54 | Ispinävaara      | Työ- ja valmistuspaikat | Hiilimiilut                         | 7355425 | 3508820 | 120 | 363102 |
| 55 | Auttiköngäs 8    | Taide, muistomerkit     | Kalliohakkaukset                    | 7355320 | 3509255 | 110 | 363102 |