

MV

Seik. (No 6.9.78/38

Timo Miettinen:

RUOKOLAIDEN HUINAISJÄÄNNÖKSET 1977

## ESIPUHE

V. 1974 alkamani Karjalaisen Kulttuurin Edistämissäätiön rahoittaman Etelä-Karjalan alueen muinaisjäännösten inventoinnin kohteeksi oli v. 1977 valittu museoviraston toimesta maantieteellistä johdonmukaisuutta seuraten Ruokolahden kunta. Tämän laajan 952,4 km<sup>2</sup>:n kokoisen "vesipitäjän" inventointi oli luontevinta tehdä vesitse perämoottoorin avulla - kunnan itäosa, Torsan puoli, vaati polkupyörää. Suoritin inventoinnin heinäkuun lopun ja elokuun lopun välisenä aikana.

Inventoinnin tuloksena löytyi 11 uutta kivikautista asuinpaikkaa ja yksi varhaismetallikautinen löytöpaikka osoittautui asuinpaikaksi. Vanhan vihjeen perusteella löytyi 2 todennäköisesti varhaismetallikautista hautaröykkiötä ja yksi kokonaan uusi. Ruokolahti sai inventoinnin ansiosta myös oman kalliomaalauksensa.

Nämä löydöt muuttivat melko perusteellisesti Ruokolahden esihistoriallisen kuvan - aikaisemmin oli kunnan alueelta tiedossa vain yksi kiinteään muinaisjäännökseen viittaava löytö, Utulan Alatalon asbestikeramiikan pala. Tämä tulos oli irtolöytöjen vähydestä huolimatta kuitenkin odotettavissa, sillä Ruokolahden topografia, luonnonsuhteet, muistuttaa suuresti Taipalsaarta, esihistoriallisesti rikkainta aluetta eteläisellä Saimaalla.

Rautakautisten kiinteiden muinaisjäännösten kohdalla jäi Ruokolahdella valitettavasti edelleenkin aukko. Hämesaaren ja Salosaaren solkilöydöt tosin viittaavat todennäköisesti siihen, että Vuoksen suualueella on ollut kiinteää myöhäisrautakautista talonpoikaisasutusta mutta kalmistoa en tältä vahvasti rakennetulta alueelta onnistunut löytämään.

Ruokolahdelta tunnetaan 8 kivikautista ja rautakautista irtolöytöä. Näiden lukumäärä ei karttunut inventoinnin avulla.

Kertomuksen laatimisessa on noudatettu sitä käytäntöä, että jokaiselle löydölle ja kohteelle on annettu oma juoksunumeronsa ja ensin on käsitelty kiinteät muinaisjäännökset kivikautisista asuinpaikoista alkaen ja lopuksi irtolöydöt, myös ne ikäjärjestyksessä kivikaudesta alkaen. Kertomuksen alussa on kohde- ja esinehakemistot sekä luettelo kohteiden jakautumisesta karttalehdittäin.

Kertomukseen kuuluu 21 valokuvaa ja 11 karttaliitettä ( otetta peruskartasta ).

Helsingissä 28.7.1978



Timo Miettinen

## RUOKOLAHTI

## kohdehakemisto

1	Savilahti, Satamoinniemi	kivik. asp.	s. 5
2	Terävälä, Karklahti	kivik. asp.	7
3	Rautiala, Naukpojha	kivik. asp.	8
4	Virmutjoki, Nietämäki	kivik. asp.	9
5	Utula, Piipari	kivik. asp.	10
6	Tuomala, Hälkälähti	kivik. asp.	11
7	Tuomala, Niittylahti	kivik. asp.	12
8	Tetriniemi, Seppälä	kivik. asp.	13
9	Kotaniemi, Sienea	kivik. asp.	14
10	Syyspojha, Anttila	kivik. asp.	15
11	Torsansalo, Torsanpää	kivik. asp.	16
12	Utula, Alatalo	varh.met.k.asp.	17
13	Utula, Niemenkainalonsaari	hautaröykkiö ?	18
14	Utula, Salmasaari	hautaröykkiö ?	19
15	Tuomala, Raaniemi	hautaröykkiö ?	20
16	Savilahti, Kolmiköytisienvuori	kalliomaalaus	21
17	Torsanpää, Torsanranta	hioin	22
18	Immala, Marjula	poikkikirves	23
19	Pohjalankila, Suopelto	hioin ja hiiltä	24
20	Virmutjoki, Hällsten	2 talttaa	25
21	Hännilä, Harjunmäki	lasataltta, poikki-	
		kirves	26
22	Hännilä, Sikiö	tasataltta	26
23	Ruokolahti	piinuolenkärki	27
24	Salosaari, Hämesaari	soikea kupurasolki	28
25	Rahikkala, Hekinmäki	hevosenkenkäsolki	29
26	eril. kohteita		30

RUOKOLAHTI

Esinehakenisto

Kivikausi

KM 12916	hioin	RUOKOLAHTI 17
KM 17711	poikkikirves	RUOKOLAHTI 18
KM 18977:1-2	hioin ja hiiltä	RUOKOLAHTI 19
KM 20166:1-9	kivik. asp.löytöjä	RUOKOLAHTI 1
KM 20167:1-8	kivik. asp. löytöjä	RUOKOLAHTI 2
KM 20168:1-3	kivik. asp.löytöjä	RUOKOLAHTI 3
KM 20169:1-4	kivik. asp.löytöjä	RUOKOLAHTI 4
KM 20170:1-3	kivik. asp.löytöjä	RUOKOLAHTI 5
KM 20171:1-2	kivik. asp.löytöjä	RUOKOLAHTI 6
KM 20172:1-7	kivik. asp.löytöjä	RUOKOLAHTI 7
KM 20173:1-5	kivik. asp.löytöjä	RUOKOLAHTI 8
KM 20174:1-4	kivik. asp.löytöjä	RUOKOLAHTI 9
KM 20175:1-4	kivik. asp.löytöjä	RUOKOLAHTI 10
KM 20176:1-4	kivik. asp.löytöjä	RUOKOLAHTI 11

Viipurin museo

2445-26 tasataltta RUOKOLAHTI 21

Viipurin museo

2445-27 poikkikirves RUOKOLAHTI 21

Viipurin museo

2445-28 tasataltta RUOKOLAHTI 22

Etelä-Karjalan museo

217 taltta RUOKOLAHTI 20

Etelä-Karjalan museo

218 taltta RUOKOLAHTI 20

Ruokolahden museo

1029 piinuolenkärki RUOKOLAHTI 23

Varhaismetallikausi

KM 20177:1-3 asp.löytöjä RUOKOLAHTI 12

Rautakausi

KM 12050 soikea kupurasolki RUOKOLAHTI 24

KM 17712 hevosenkenkäsolki RUOKOLAHTI 25

## TUOKOLANTI

kohteiden jakaantuminen karttalehdittäin

peruskartan n:o	muinaisjäännöksen n:o
3145 10 UFULA	5, 12, 13, 14
4112 03 NIETILSAARI	1, 2, 16
4112 06 TUOKOLANTI	3, 24, 25
4112 08 SALO-PELTOLA	18
4121 01 HÄNNILÄ	6, 7, 8, 9, 10, 15, 21, 22, 26; 4
4121 04 VIRMUTJOKI	4, 20
4121 08 POHJA-LANKILA	11, 17, 19, 26; 3
4121 09 JUKAJÄRVI	26; 1, 26; 2

RUOKOLAHTI 1

## SATAMOINNIEMI

Kivikautinen asuinpaikka. Tyypillinen kampakeramiikka. I-II.

kl: Savilahti

tl: -

om: Enso Gutzeit Oy

peruskartta 4112 03 MIETINSAARI

x= 6793 74, y= 428 63, z= 78-80 ( lounaispää )

x= 6793 96, y= 428 82, z= 79-81 ( koillispää )

löydöt: saviastian palasia, kvarttsikaapimia ja  
-iskoksia, KM 20166:1-9.

valok: 1-2, negat:

T. Miettinen 1977

Satamoinniemi sijaitsee laajan Äitsaaren eteläpäässä Savilahden suulla sen lounaisrannalla. Kölliseen työntyvän niemen kaakkoisreuna on hiekkaja sorapohjaista mäntykangasta, joka laskeutuu jyrkemmin veteen niemen koillispäässä. Jyrkimmässä kohdassa on abraasion tekemä törmä. Niemen kärjessä on res.aliupseerikerhon vuokraama lomamaja, jonne johtaa rantaa pitkin tie.

Niemen tyvessä on laajahko hiekkaranta, jonka eteläreunassa on pieni niemeke. Sen kohdalta lähtee rannasta polku, joka yhtyy lomamajalle vievään tiehen. Polun pinnasta ja tien reunoilta, polun ja tien yhtymäkohdasta ja sen lähiympäristöstä löytyi 2 kvarttsikaavinta ( :3-4 ) ja 9 iskosta ( :5 ). N. 20 m risteyksestä luoteeseen tein ehjään kangasmaahan koekuopan, josta löytyi 3 saviastian palasta ( :1-2 ) ( Löytöalue I ) ( valok. 1 ).

Niemen kärkeen vievän tien yläpuolella n. 80 m lomamajasta lounaaseen on vanha hiekkakuoppa. Hiekkakuopan lounaispuolelta tien pinnasta löytyi 4 saviastian palaa ja kvartsi-iskos ( :6-8 ) ( valok. 2 ) ( Löytöalue II ). Löydöt ovat luultavasti peräisin hiekkakuopasta.

Lomamajan pihalta talon kaakkois-, etelä- ja länsipuolelta löytyi 5 kvartsi-iskosta ( :9 ) ( valok.2 ) ( Löytöalue III ). Vaikutti siltä, ettei pihalle ole tuotu hiekkaa muualta.

On todennäköistä, että koko Satamoinniemen kaakkoisreuna on asuinpaikka-alueita, jonka ei tietenkään tarvitse olla yhtenäinen. Hiekkakuopan kohdalla on abraasio ilmeisesti tuhonnut suurimman osan kulttuurikerrosta

mutta alueen lounaispäässä, jossa maasto on loivempaa, on todennäköisesti ehjää kulttuurikerrosta - hienosta hiekasta muodostuneen maaperän pehmeyttä ajatellen on tosin mahdollista, että kulttuurikerros on osittain valunut ja huuhtoutunut.

Asuinpaikka-alueen lounaispäättä voisi ajatella osittain I luokan kohteeksi, muu osa asuinpaikkaa sopii II luokkaan. Vaikka tämä asuinpaikka ei näytäkään kovin rikkaalta on se kuitenkin tähän mennessä löydetyistä Ruokolahden asuinpaikoista laajin - asuinpaikka-alueen pituus on n. 300 m.

RUOKOLAHTI 2

## KARKLAHTI

Kivikautinen asuinpaikka. Tyypillinen kampakera-  
miikka. II.

kl: Terävälä

tl:

om: Nuutti Pirkka, os. Imatra, Ahola

peruskartta 4112 03 MIETINSAARI

x= 6797 17, y= 424 70, z= 76-78 ( kaakkoispää )

x= 6797 38, y= 424 62, z= 82 ( luoteispää )

löydöt: saviastian palasia, kvartsi-iskoksia,  
KM 20167:1-8

valok: 3-4, negat:

T. Miettinen 1977

Karklahti sijaitsee laajan Äitsaaren länsirannalla Korosniemen Vanhakanniemen kärjen länsipuolella. Lahden perukassa oleva hiekkaranta on loivasti etelään viettävää, hyvin hienosta hiekasta muodostunutta ja sen yläpuolella kangasmaastossa on tyrskyn tai ehkä osaksi myös transgression muodostama rantavalli, jonka takana on painanne. Vanhakanniemen kärjestä johtaa tie hiekkarannan sivuitse luoteeseen Terävälän kylään.

Karkalahden hiekkarannalta sen molemmissä päissä olevien huviloiden väliseltä alueelta löytyi 10 saviastian palaa ja kvartsi-iskos (:1-4) ( valok. 3 ). Palaset, joita löytyi aivan veden rajasta n.5 m:n päähän rantaviivasta, olivat vahvasti veden kuluttamia. Löytöalueen pituus oli n.80 m.

Hiekkarannasta n.200 m luoteeseen tekee Vanhakanniemestä tuleva tie pienen mutkan idästä työntyvän kallion vuoksi. Tästä kalliosta n.40 m pohjoiseen tien itäpuolelta löytyi kauhaajan rikkomasta kohdasta 32 saviastian palasta ja 2 kvartsi-iskosta ( :5-8 )( valok. 4 ). Kulttuurikerros näyttää tällä kohden olevan rikas. Kallion kohdalta löytyi tien pinnasta 3 kvartsi-iskosta ( :8 ).

Ilmeisesti varsinainen asuinpaikka sijaitsee tällä kohden. Hiekkarannalta löytyneet saviastianpalat ovat joutuneet sinne ylempää pehmeän maaperän "valumisen" mukana. Ylemmän löytöpaikan, joka on n.82 m:n korkeudella ja alemman välillä ei ollut löytöjä, mikä selittynee rantavallin peittävästä vaikutuksesta.

Asuinpaikka voidaan lukea II luokkaan.



RUOKOLAHTI 3

## HAUKPOHJA

Kivikautinen asuinpaikka. II.

kl: Rautiala

tl: - RN:ot 3:40, 3:<sup>52</sup>~~43~~om: <sup>Ruokolahti</sup> seurakunta (3:52) ja Imatran mk (3:40)

peruskartta 4112 06 RUOKOLAHTI

x= 6797 55, y= 437 97, z= 78 ( koillispää )

x= 6797 50, y= 437 87, z= 79 ( lounaispää )

löydöt: kvartsikaavin, -taltta ja -iskoksia

KM 20168:1-3

valok. 5 , negat.

T. Miettinen 1977

Haukpoijjan lahti sijaitsee Pappilanlahden eteläpuolella, lounaaseen työntyvän niemen tyvessä sen eteläpuolella. Lahden itä- ja koillisrannalla on yleinen uimaranta, niemen keskitse johtaa maantie niemen kärjessä sijaitsevalle kansanopistolle.

Haukpoijjan hiekkarannan länsipäässä on jyrkähkö abraasiotörmä, jonka takana on n.30 m leveä terassi. Maaperä on paikalla koskematonta. Törmän reunalta ja osittain myös terassin alapäästä löytyi n.100 m:n matkalta kvartsikaavin, -taltta ja 23 -iskosta ( :1-3 )( valok. 5 ). Löytöalueen leveys on n.10 m. Löytöalueen lounaispää on n.140 m kansanopistosta itään.

Kvartsien löytöalueella näkyi siellä täällä heikkoja merkkejä kulttuurikerroksesta kuten hiekan värjäytyneisyyttä ja hiilenmuruja. Keramiikan puuttuminen ei merkinne asuinpaikan köyhyyttä ja lyhytaikaisuutta vaan kysymys voi olla ennemminkin siitä, että asuinpaikka on kampakeramiikkaa nuorempi.

Asuinpaikka kuulune II luokkaan.

RUOKOLAHTI 4

## HIETAMÄKI

Kivikaautinen asuinpaikka. Tyypillinen kampakeramiikka. II.

kl: Virmutjoki

tl: Hietämäki RNo 4:26

om: Martti Gummerus, os. Virmutjoki

peruskartta 4121 04 VIRMUTJOKI

x= 6804 20, y= 434 83, z= 79-81

löydöt: saviastian palasia, KM 20169:1-4

valok. 6 , negat.

T. Miettinen 1977

Asuinpaikka sijaitsee Virmutjoen yli johtavan Imatra-Puumala-maantien sillan luoteispuolella. Paikalla on kaakkoon viettävällä hiekkarinteellä selvästi näkyvillä 80 m:n kohdalla S-S-törmä n.40 m:n päässä joen rannasta pellon ja metsäsaarekkeen rajalla.

Em. paikalta pellon yläreunasta ja metsäsaarekkeen alareunasta, josta oli raivattu puusto pois, löytyi 9 saviastian palasta ( KM 20169:1-4 ), ( valok. 6 ). Löytöalueen, joka alkoi heti tien vierestä, sen lounaispuolelta, koko oli n.20 x 40 m. Juurakoiden poistamisesta syntyneiden aukkojen perusteella on metsäsaarekkeen pudella ehjää kulttuurikerrosta.

Martti Gummeruksen mukaan metsäsaarekkeen alareunasta on poistettu puusto siksi, että lähiaikoina on tarkoitus raivata ko. alue pelloksi, jotta tarpeeton mutka oikaistuisi. Jos ko. suunnitelma ajetaan todella toteuttaa, lupasi Gummerus pyytää hyvissä ajoin museovirastoa suorittamaan alueen kaivaustutkimuksen.

Asuinpaikkaa on pidettävä II luokan kohteena.

RUOKOLAHTI 5

## PIIPARI

Kivikautinen asuinpaikka. Tyypillinen kampakeramiikka. II.

kl: Utula

tl: Piipari RNo 6:8

om: <sup>lasse</sup> Einö Piiparinen, os. 56330 Ruokolahti

peruskartta 3143 10 UTULA

x= 6806 68, y= 579 82, z= 82,5-84

löydöt: keramiikkaa, kvartsi-iskos, KM 20170:1-3  
valok. 7 , negat.

T. Miettinen 1977

Asuinpaikka sijaitsee Tuomalanlahden luoteisrannalla Lehtisenkankaan harjumaaston kaakkoisreunalla n. 250 m rannasta. Harjun rinteelle nouseva pelto päättyy kangasmaahan, joka asuinpaikan kohdalla on hakattu, ja muodostaa kaakkoon työntyvän metsäsaarekkeen. Saarekkeen lounaisreunassa on lato, josta johtaa vahva viljelystie kaakkoon, pellon yläreunaan. Laskeutueensa pellolle kulkee tie pienen törmän yli, ja se on syöpynyt täällä kohden hieman hiekkaan. Tien pinnasta syöpynneestä kohdasta löytyi 10 saviastian palaa ( KM 20170:1-2 ) ( valok. 7 ). Paikalla näytti olevan myös hieman kulttuurikerrosta. Löytöalueen laajuus oli n. 2 x 7 m. Asuinpaikka on ilmeisesti kuitenkin huomattavasti tätä laajempi siitä päätellen, että n.30 keramiikan löytökohdasta luoteeseen olevan ladon koillispuolelta löytyi hiekan pinnasta kvartsi-iskos ( :3 ). Valitettavasti aika ei sallinut koekuoppien tekoa, mikä mahdollisesti olisi selvittänyt tarvemmin asuinpaikan laajuuden. Asuinpaikkaa voi pitää II luokkaan kuuluvana.

RUOKOLAHTI 6

## NÄLKÄLAHTI

Kivikautinen asuinpaikka. II.

kl: Tuomala

tl: Niittyalahti RNo 2:44

om: Viljam Behm, os. R-lahti, Utula

peruskartta 4121 01 HÄNNILÄ

x= 6805 96, y= 422 28, y= 79-80

löydöt: kvartsi-iskoksia, liuskeiskos, KM 20171:  
1-2.

valok: 8 , negat.

T. Miettinen 1977

Nälkälahti sijaitsee Veikonniemen ja Kurenvirran välisellä alueella. Lahden perukka, sen pohjoisin osa on loivasti etelään viettävää hiekkapohjaista sekametsää ja kangasmaata. N. 10 m rannasta kulkee rannan suuntaisesti metsäautotie, joka haarautuu kahtia lähellä lahden pohjoisinta perukkaa. Tie on ilmeisesti tehty vain poistamalla turve kangasmaastosta eikä hiekkaa ole tuotu sen pinnalle muualta.

Tien pinnasta ja sen reunoista tienhaaran kohdalta ja sen molemmin puolin löytyi 6 kvartsi-iskosta ja todennäköinen liuskeiskos ( :1-2 ) ( valok. 8 ). Löytöalueen leveys on n.50 m. On mahdollista, että asuinpaikan rikkaampi osa on vasta tien yläpuolella 80 m:n korkeuskäyrän paikkeilla. Ajanpuutteen vuoksi en kuitenkaan ehtinyt tehdä sinne koekuoppia.

Asuinpaikka kuuluu II luokkaan.

RUOKOLAHTI 7

## NIITTYLAHTI

Kivikautinen asuinpaikka. Kampakeramiikka.

I-II.

kl: Tuomala

tl: Niittyalahti RNo 2:8

om: Sirkka-Liisa Viuhkonen os. R-lahti, Mtula  
peruskartta 4121 01 HÄNNILÄ

x= 6806 64, y= 423 01, z= 82

löydöt: keramiikkaa, kvartsikaavin ja -iskoksia,  
pii-iskos, palanutta luuta, KM 20172:1-7.  
valok. 9 , negat.

T. Miettinen 1977

Asuinpaikka sijaitsee etelä-kaakkoon Ihalansalmeen viettävän hiekkarinteen yläpäässä. Pellon nimi on Kuoppamäki ja sen länsiosan yli johtaa etelään Niittyalahden taloon vievä tie. Pelto oli viljalla mutta sen yläreunassa oli pieni kaistale paljaana, jossa hiekka oli erittäin hienoa. Tämän kaistaleen pinnasta n.60 m:n alueelta löytyi 7 saviastian palaa ( :1-2 ), kvartsikaavin ( :6 ) ja 9 -iskosta ( :5 ), pii-iskos ( :7 ) ja 22 palaneen luun sirua ( :4 )( valok. 9 ). Löytöalueen keskellä nousee rinne kumparemaiseksi ja laskee molemmin puolin alemmaksi.

Löytöalueen pinnassa oli selviä merkkejä kulttuurimaasta. Pintalöytöjen suhteellisen rikkauten perusteella on todennäköistä, että asuinpaikka ulottuu myös pellon yläpuolella olevalle kangasmaalle ja jatkuu ainakin parikymmentä metriä pellon yläreunasta alaspäin 80 m:n korkeuskäyrän paikkeille.

Löytöalueen keskikohdan yläpuolella oleva kangasmaa on ehjää, luonnontilassa. Näin ollen tätä kohtaa voisi pitää I luokan kohteena. Kangasmaan länsiosassa on vanhoja hiekkakuoppia ja ainakin yksi nau-rishauta, joka lienee antanut nimensä mäelle. Pellolla oleva asuinpaikka kuuluu luonnollisesti II luokkaan.

Asuinpaikan yläpuolella mäen lakitasanteen reunalla on kymmenkunta kaskirauniota rivissä.

RUOKOLAHTI 8

## SEPPÄLÄ

Kivikautinen asuinpaikka. Tyypillinen kampakeramiikka. I-II.

kl: Tetriniemi

tl: Seppälä RNo 3:22

om: Väinö Suonio, os. Lappeenranta

Himmi, Eini, Pekka, Seppo, Jukka ja Sisko  
Suonio

peruskartta 4121 01 HÄNNILÄ

x= 6805 48, y= 429 09, z= 80

löydöt: keramiikkaa, kvartsi-iskoksia, kivilaji-iskos, KM 20173 :1-5.

valok. 10 , negat.

T. Miettinen 1977

Asuinpaikka sijaitsee laajan Haapaveteen luoteesta työntyvän Ihalanniemen kärjessä. Ranta niemen kärjessä on koillisesta lounaaseen suuntautuva ja ranta-alueen keskellä on hiekkarantaa, jonka takana nousee männikköinen kangasmaa. Rinteessä on useita muutaman vuoden takaisessa myrskyssä kaatuneiden puiden juurakoita ja se on hakattu paljaaksi. Rinne viettää jyrkähkösti kaakkoon.

Hiekkarannan lounaisreunassa on lähelle rantaa työntyvä kallionselänne. N.120 m kalliosta koilliseen ja n.40 m rannasta löytyi kahden juurakon alla olevasta hiekasta saviastian palasia ja kvartsi-iskoksia. Ensimmäisen juurakon alta löytyi 5 kvartsi-iskosta ja kivilaji-iskos ( :4-5 ). Tästä n. 15 m koilliseen löytyi toisen juurakon alla olevasta hiekasta 3 saviastian palaa ja 2 iskosta ( :1-3-4 ) ( valok. 10 ). Jälkimmäisen juurakon alla olevassa hiekassa oli merkkejä kulttuurimaasta, hiilenmurenia ja laikullisuutta.

Suojelualueeksi on syytä varata ainakin 30 m löytökohtan molemmin puolin 80 m:n korkeuskäyrää pitkin, leveydeksi riittänee 20 m. Koska maasto paikalla näyttää luonnontilaiselta, on harkittava asuinpaikan asettamista I luokan suojelukohteeksi.

Kallion koillispuolen rinnettä on ilmeisesti joskus kaskettu, koska rinteeseen yläpäässä on 8 kaskirauniota rannan suuntaisessa rivissä.

RUOKOLAHTI 9

## SIENAA

Kivikautinen asuinpaikka. II

kl: Kotaniemi

tl: Kinni, om: Onni Kinni

Riihikallio, om: Tauno Kinni

os. R-lahti, Kotaniemi

peruskartta 4121 01 HÄNNILÄ

x= 6807 93, y= 428 12, z= 79 ( luoteispää )

x= 6807 86, y= 428 21, z= 78 ( kaakkoispää )

löydöt: keramiikkaa, palanutta luuta, kvartsi-  
kaavin ja -iskoksia, KM 20174:1-4.

valok: 11 , negat:

T. Miettinen 1977

Sienaa on loivasti kaartuva hiekkaniemi Haapaveden Syyspohjanlahden koillisrannalla. Niemen kärkeen johtaa tie Puumala-Imatra-maantieltä. N.60 m rannasta se haarautuu kahtia kangasmaastossa olevan notkon kohdalla. Tien luoteinen haara kulkee rantaan saapuessaan pienen kallion lounaispuolitse ja siitä eroaa samalla oikealle vievä huvilapolku. Tie kulkee ilmeisesti pohjustamattomana kangasmaan pinnalla, hiekkaa ei ole tuotu siihen muualta.

Polun ja tien yhtymäkohdasta löytyi hiekan pinnasta saviastian nokare (:1), 7 palaneen luun sirua (:2), kvartsi-kaavin (:4) ja 8 -iskosta (:3) (valok.11). Löytöalueen koko oli n. 5 x 20 m. Tien pinnasta kallion eteläpuolelta n.30 m em. löytöalueesta löytyi vielä 2 iskosta (:3). Rikkaimman löytöalueen kohdalla oli merkkejä kulttuurikerroksesta (löytöalue 1).

Sienaan niemeen johtavan tien kaakkoishaaran eteläpuolelta löytyi kaatuneen männyn juurakosta 2 kvartsi-iskosta (:3) (löytöalue 2). Tämä löytökohta on n.120 m em. alueesta kaakkoon, ja suunnilleen samalla korkeudella, n.78-79 m, kuin sekin. Välillä oleva notko merkinnee kuitenkin sitä, ettei ole kysymys yhtenäisestä asuinpaikka-alueesta. Löytökohta 2 näytti myös siinä määrin köyhältä, että varsinaisen asuinpaikan voi katsoa olevan löytöalue 1:n kohdalla.

Löytöalue 1 kuuluu Kinnin tilaan, löytöalue 2 Riihikallioon.

Luokitusehdotus on II.

RUOKOLAHTI 10

## ANTTILA

Kivikautinen asuinpaikka. Tyypillinen kampakeramiikka. I-II.

kl: Syyspohja

tl: Anttila RNo 2:16

om: Enso Gutzeit

peruskartta 4121 01 HÄNNILÄ

x= 6809 86, y= 427 09, z= 80-81

löydöt: keramiikkaa, palanutta luuta, kvartsi-iskoksia, KM 20175:1-4

valok: 12 , negat:

T. Miettinen 1977

Asuinpaikka sijaitsee Haapaveden Syyspohjanlahden pohjoisrannalla n. 200 m:n päässä nykyisestä rantaviivasta. Asuinpaikan sijainti johdetaan ranta-alueen pinnanmuodostuksen epätavallisuudesta: S-S-törmän alapuolella on erittäin loiva hienosta hiekasta muodostunut terassi, joka päättyy abraasion kuluttamaan parin metrin korkuiseen rantatörmään ( Suur-Saimaan aikaiseen jyrkänpartaaseen ).

Asuinpaikka on Olknorön peltoalueen itäpuolella sijaitsevan muinaisniemen eteläreunalla. Maasto paikalla on osittain hakattua mäntykangasta. Alueen läpi kulkee Puumalan maantieltä tuleva metsäautotie, joka on pohjustamaton. Paljaaksihakattu alue on metsäaurattu.

S-S-törmän juurella, suunnilleen 80 m:n korkeuskäyrän paikkeilla kulkee itä-länsi-suuntaisesti juoksuhauda. N. 30 m juoksuhaudan ja tien leikkauspisteestä kolliseen löytyi tien pinnasta 10 palaneen luun siirua ( :3 ) ja 3 kvartsi-iskosta ( :4 ) ( valok. 12 ). Leikkauspisteestä luoteeseen, juoksuhaudan yläpuolella olevan metsäaurausjäljen pinnasta löytyi 10 saviastian palasta ( :1-2 ) n. 2 m:n matkalta. Löytökohta on n. 15 m tiestä länteen. Paikalla on selviä merkkejä kulttuurimaasta.

Tien itäpuolelta ei löytynyt merkkejä asuinpaikasta vaikka metsäaurausjäljet tarjosivatkin hyvän havainnointimahdollisuuden. Ilmaisesti asuinpaikka sijaittuukin lähinnä tien kohdalle ja sen länsipuolelle. Maanomistajalle on painotettava, ettei aurauksia saa tehdä enää tien länsipuolelle juoksuhaudan yläpuolelle - paikalla on jo kaksi. Tämä alue voitaisiin nimetä I luokan kohteeksi.



KUOKOLANTI 11

## TORSANPÄÄ

Kivikautinen asuinpaikka. II.

kl: Torsansalo

tl: -

om: Enso Gutzeit Oy

peruskartta 4121 08 POHJA-LANKILA

x= 6817 97, y= 449 77, z= 80-83

löydöt: kvartsikaavin ja -iskoksia, palaneen  
luun siruja, mahd. keramiikan palasia,  
KM 20176:1-4.

Hioin, KM 12916 ( ? )

valok: 13 , negat.

T. Miettinen 1977

Asuinpaikka sijaitsee Torsan järven luoteispään, ns. Torsanpään lahden koillisrannalla lahden perukasta Suljaan johtavan tien ja rantaviivan välissä. Paikka on tasaista mäntykangasta, joka päättyy veteen viettävään jyrkähköön 1-3 m:n korkuiseen rantatörmään. Maaperä on erittäin hienoa hiekkaa, joka on paikoin lähes punaista rautapitoisuutensa vuoksi ( Torsanpään laskee huosteoja, jonka varrella on kautakorven talo. Talon ympäristössä on lukuisia sammaloituneita raudansulattopaikkoja. )

Asuinpaikan kohdalla on maasto hieman ympäristöään korkeammalla ja syöpynyt törmä lähes kolme metriä korkea. Luiskan yläreunasta, jossa jäkälämatto oli rikkoutunut, löytyi palaneen luun siruja ja pari kvartsi-iskosta ja alemmaa rinteestä kvartsikaavin (:1-3 )( valok.13 ). Vesirajasta ja veden alta löytyi vielä muutama kvartsi-iskos ( kokonaismäärä 6 ) ja muutama pala veden syövyttämää palanutta savea, joka saattaa olla keramiikkaa. Mahdollisuus on kuitenkin varsin vähäinen sikäli, että vesirajassa on myös tiilenpalasia, joiden alkuperä on tuntematon. Koko löytöalueen laajuus oli n. 50 x 20 m.

V. 1949 löysi tm. Anton Vuori hioimen ( KM 12916 ) Torsanrannasta. Saattaa olla, että ko. löytö on peräisin tältä asuinpaikalta ( ks. R-LAHTI 17 ).

RUOKOLAHTI 12

## ALATALO

Varhaismetallikautinen asuinpaikka. II.

kl: Utula

tl: Alatalo

om: Erkki Kivalo, os. Kuusiniement. 23 B, Hki  
peruskartta 3134<sup>43</sup> 10 UTULA

x= 6803 32, y= 577 43, z= 78-79

löydöt: saviastian reunapala, asbestikeramiikkaa,  
KM 15476.

Kvartsikaavin, -ydin ja -iskoksia,  
KM 20177:1-3.

valok. 14 negat.

O. Keskitalo 1971

T. Miettinen 1977

Asuinpaikka sijaitsee Saimaan Lintusaarenselän pohjoisrannalla, Saarenkainalonniemen ja Pataslahden välisellä etelään suuntautuvalla hiekkarannalla. Alue on varsin loivasti Saimaaseen viettävää erittäin hienosta hiekasta muodostunutta mäntykangasta, jonka takana on jyrkkähkö Fellonsaarekkeenvuori. Hiekkaranta on asuinpaikkana lähes ihanteellinen, tuulilta ja aallokolta suojattu.

Koulul. Matti Kivalo löysi v. 1962 saviastianpalasen kaivellessaan hiekkaa n. 35 m:n päässä rannasta ja n. 15 m huvilan venevajasta koilliseen. Saviastia edustaa epineoliittista asbestikeramiikkaa. Käydessään v. 1970 tarkastamassa löytöpaikan teki O. Keskitalo useita koekuoppia, jotka osoittautuivat tuloksettomiksi.

Keskitalolta jäivät ehkä huomaamatta ne 6 kvartsi-iskosta, kvartsi-kaavin ja -ydin, jotka olivat keramiikan löytökohdasta n. 15 m pohjoiseen, huvilan edessä olevalla paljaaksi kuluneella tie- ja piha-alueella. Löytöalueen koko oli n. 10 x 20 m. Kvartsit osoittavat, että on todella kysymys asuinpaikasta, ettei saviastianpala ole mikään paikalle pudonnut irtolöytö. ( valok. 14 ).

Saviastianpala löytyi n. 40 cm:n syvyydeltä hiekkakerroksesta kun taas kvartsit olivat aivan koskemattoman näköisen maan pinnalla. Saattaa olla, että Saimaan tulvavedet ja jäät ovat möyhentäneet hiekkaa keramiikan löytökohdalla kun taas kvartsit ovat olleet sen verran korkeammalla, että maaperä on jäänyt koskemattomaksi.

RUOKOLAHTI 13

## NIEMENKAINALONSAARI

Hautaröykkiö? Varhaismetallikausi ? I.

kl: Utula

tl: Rantamaja

om: Kalevi Vohlonen, os. Joutsenonk. 7, Imatra  
peruskartta 3134<sup>43</sup> 10 UTULA

x= 6803 04, y= 577 33, z= 82

valok. 15 negat.

T. Miettinen 1977

Röykkiö sijaitsee Lintusaarenselän pohjaisrannalla olevan pienen Niemenkainalonsaaren korkeimmalla kohdalla, josta on mahtava näköala lounaaseen Suur-Saimaalle. Saari on kallioinen, mäntyä kasvava, ja korkein kohta on lähes paljasta kalliota. Aivan kallion laella, ilmeisesti sen korkeimmalla kohdalla, on vastarakennettu hirsihuvila, ja röykkiö sijaitsee siitä n. 15 m etelään ( valok. 15 ).

Röykkiön koko on 7 x 7 x 0,5 m ja se näyttää ehjältä, mikä on varsin harvinaista. Röykkiö on tehty melko pienistä, suhteellisen tasakokoisista kivistä. Kivet ovat melko sammaloituneet ja niiden välissä kasvaa melkoisesti vadelman varsia, mikä johtuu ilmeisesti osaksi siitä, että maanomistaja on heittänyt lannoittaessaan röykkiön ympärille istuttamiaan erikoismäntyjä lannoitetta myös hautaröykkiöön.

Heti huvilan eteläpuolella on n. 2 x 5 m:n alueella hieman pienistä kivistä muodostunutta kiveystä. Todennäköisesti on kysymys röykkiön pohjasta, josta kivet on joko viety myöhemmin pois tai sitten sen rakentaminen on jäänyt kesken - hauta onkin tehty nykyisen röykkiön paikalle. Kiveys on kuitenkin niin heikko ja ohut, ettei mitään kaivaustutkimusta kannata tehdä.

Kiviröykkiö on syytä nimetä todennäköiseksi hautaröykkiöksi sijaintinsa ja rakenteensa perusteella. N. 300 m siitä pohjois-koilliseen sijaitseva varhaismetallikautinen asuinpaikka tukee tätä olettamusta.

Utulalainen Oiva Vohlonen on ilmoittanut v. 1937 kirjeitse Muinaismuistoyhdistykselle, että Saarenkainalossa on mahdollisesti hautaraunioita. Niemenkainalonsaaren länsipuolelle työntyvä niemi on nimeltään Saarenkainalonniemi.

RUOKOLAHTI 14

## KALMASAARI

Hautaröykkiö? Varhaismetallikausi ? I.

kl: Utula

tl: Vuosalmi

om: Annikki Kivalo, Kuusimäent. 23 B, Hki 340

Heikki Seppä, Kelohongant. 10 b, Espoo 02120

Outi Krieger, Kastellint. 17 D, Oulu 90230

peruskartta 31~~34~~<sup>43</sup> 10 UTULA

x= 6803 22, y= 579 02, z= 83

valok. 16 negat.

T. Miettinen 1977

Kalmasaari sijaitsee Lintusaarenselän ja Kauvonselän välisessä Vuosalmessa. Saaren ulkonäkö on jylhä ja karu, rannat ovat varsin kiviset ja metsä männikköä.

Saaren keskellä on kaksi kallionnyppylää ja kiviröykkiö sijaitsee niistä lännenpuoleisella. Röykkiö on valitettavasti avattu keskeltä ja kiviä on heitelty etenkin röykkiön koillispuolelle, jonne kallion laki hieman viettää. Kiviä on kaikkiaan alueella, jonka halkaisija on n. 10 m, itse röykkiö on ehjänä ollut ehkä 6 m halkaisijaltaan. Röykkiön keskellä on nyt n. 5 m:n pituinen, N-S-suuntainen aukko ( valok.16 ). Purkaminen on tehty ajat sitten sillä kallion pinta on kauttaaltaan vahvassa sammaleessa.

On mahdollista, että kiviä röykkiöstä on viety sen luoteispuolella olevan korkeajännitejohtopylvään tukikiviksi. Ne näyttävät olevan kooltaan ja jäkäläpinnoiltaan hyvin samanlaisia kuin hautaröykkiössä olevat kivet.

On valitettavaa, ettei utulalaisen Oiva Vohlosen kirje v. 1937 Muinaismuistoyhdistykselle, jossa hän mainitsee Kalmasaaren Kalmakalliolla olevan mahdollisen hautaröykkiön, herättänyt viranomaisten taholta tarkastusmatkaan asti ulottuvaa mielenkiintoa. Röykkiö olisi rekisteröity aikaisemmin ja se olisi ehkä säilynyt ehjänä, ainakin ehjempänä. Kiviröykkiö on syytä nimetä todennäköiseksi hautaröykkiöksi sijaintinsa ja rakenteensa puolesta.

RUOKOLAINTI 15

## RAANIENI

Hautaröykkiö ? Varhaismetallikausi ? I.

kl: Tuomala

tl: -

Om: Enso Gutzeit Oy

peruskartta 4121 01 HÄMILÄ

x= 6805 38, y= 422 06, z= 81

valok: 17 negat.

T. Miettinen 1977

Raanieni sijaitsee Tuomalan Veikonniemen kaakkoisreunassa. Aivan itä-kaaksoon työntyvän niemen kärjessä on korkeallo kallio, sen takana on leiripaikana käytetty tasanne. Tasanteen luoteispuolella on matalan kallionselänteen reuna, jonka lounaispuoli on jyrkkäkö. Kallionselänteen reunalla on kaakko-luode-suuntainen soikea röykkiö, jonka koko on n. 6 x 9 m. Vajaan puolen metrin korkeisen röykkiön keskelle on avattu aikoinaan kuoppa, josta on heitetty kiviä etenkin röykkiön kaakkoispuolelle. Kivet ovat röykkiössä keskimäärin päänkehoisia ja sitä pienempiä ja vahvasti sammaleen ja jikkilän peitossa. Kaasto kivi-röykkiön ympärillä on sammaleista mämmikkö. ( valok. 17 ).

Mataluutensa takia melko näkymätön röykkiö ei ole ollut paikkakuntalaisten tiedossa. Avaus röykkiön keskellä on epäilemättä varsin vanha. Valittavasti se on tehty kallion pintaan saakka.

Röykkiö on katsottava avauksesta puolimatta I suojeluluokkaan kuuluvaksi. Se on rakenteeltaan melko samanlainen kuin Utulan Niemenhainalonstaren röykkiö, joka sijaitsee aivan Alatalon varhaismetallikaution asuinpaikan vieressä.

KUUKOULUTTI 16

## KOLMIKÖYTISIENVUORI

Kalliomaalaus. I.

kl: Savilahti

tl: Tahvanainen RNo 2:76

om: Pietari Tuomainen o.s. 56130 Savilahti

peruskartta 4112 03 NIETINSARI

x= 6796 60, y= 426 53, z= n. 79

valok. 18-19, negat.

T. Niettinen 1976

Kolmiköytisienvuori sijaitsee Nietsaaren länsireunalla olevan Nietsilahden kaakkoisrannalla. Voimakkaasti ruhjeinen kaakko-luode-suuntainen seinämä ei putoa suoraan veteen vaan sen alla on parinkymmenen metrin levyinen kivistä ja kalliolohkareista muodostunut terassi (valok. 18). Maalaus, joka on kirkon taaksepäin kallistuvassa, halkoillessa seinämässä, on kooltaan 135 x 245 cm. Sen suurimmat, näkyvimät kuviot ovat vasemmassa alareunassa olevat kaksi poikkeuksellisen jyrkää ihmiskuvaa, joiden kädet ovat ylöviistoon kohotetut. Niiden hahmojen alaosaa on maalauksen ja huuhtoutuneen vuoksi häipynyt lämmöttömäksi - todennäköisesti niillä on kuitenkin ollut jalat. Ihmiskuvien yläpuolella on neljä eripituista vaakasuoraa viivaa (valok. 19).

Maalauksen merkittävin yksityiskohta on epäilemättä oikeassa yläkulmassa oleva viisto aaltoviiva, joka selvästi havaittavan päin ja vartalon nuolon perusteella esittää hämmättä. Sen vasemmalla puolella on tavallinen häntä levällään oleva "tikku-ukko", jonka vartalon alaosaa on "hämmästä" haartuva. Sen vasemmalla puolella on kaksi pystyssä olevaa heikosti erottuvaa aaltoviivaa ja tikku-ukon fragmentti - niiden värisävy on muusta maalauksesta erottuva kellahkava.

Hämmökuvien oikealla puolella erottuu kallon pinnassa heikosti jokin pitkinomainen kuvio, joka on saattanut esittää esim. jonainlaista olonhahmoa. Maalauksen oikeassa alakulmassa on myös jälkiä kuvioista mutta ne ovat myös huuhtoutuneet ilmeisesti tunnistamattomiin.

RUOLLAHTI 17

## TORSANRANTA

Hioin KM 12916

kl: Torsanpää

tl: -

om: Enso Gutzeit Oy

peruskartta 4121 08 PORJA-LANKILA

( x= 6817 97, y= 449 77 ? )

Hioimen on löytänyt tm. Anton Vuori lokakuussa 1949 Torsanpään kylän Mustojan tilan maalta ns. Torsanrannalta Torsan järven rannasta. Löytöpaikka on löytötietojen mukaan Mustojan tilalta 500-600 m luoteeseen ja n. 3-4 m rannasta.

On varsin todennäköistä, että lp. on sama, josta löysin kivistä kivikautisen asuinpaikan ( R-LAHTI 11 ). Asp. on n. 700 m Mustojan, nyk. Uusitalon, talosta länsilounaaseen. Arvoitukselliseksi hioimen löytöpaikan tekee se, että löytötietoihin kuuluu myös maininta, että esine löytyi perustuksien kaivuussa ja se oli vierinyt 2 m syvälle. On mahdollista, että on kysymys asuinpaikasta n. 250 m itään olevasta huvilasta, ja hioin on kulkunut sinne asuinpaikalta.

NUOROLANTI 18

LARJULA

Peikkikirves, KM 17711

kl: Immala

tl: Larjula

om: Erkki Savolainen

peruskartta 4112 08 SALO-PELTOLA

Peikkikirves on löytnyt v. 1966 Jäppilänniemen tyvestä uudisraudoista geurannostossa. Jäppilänniemen lnsireunaan Saunallahteen laskevan puron notko on kauttaaltaan raivattu pelloksi ja esine löytyi puron reunalta, sen itäpuolelta.

Löytöpaikan tunnistaminen on vaikeaa, sillä esineen löytöjä, kansak. op. Jussi Pirva, joka oli opettajana Jäppilänniemen kansakoulussa, on muuttanut pois paikkakunnalta. Kysymyslehdessä olevaan karttaluennokseen on merkitty löytöpaikka, jonka mukaan se olisi kilometrin päässä löytöpaikan kaanonistajasta, Larjulan tilasta. Tällöin se sijoittuisi läheille Korvenmäkeen, peltoalueen kapeikkokohdasta. No. paikassa on 74.7 m:n korkeuspiste, mikä ole mahdollista, ettäkö notko ole ollut kivikaudella matalana lahtena.



RUCOLANTI 19

## SUOPALTO

Nioiden NM 18977:1 ja Niiltä 18977:2

kl: Pohjalankila

tl: Suopelto Rn 2:22

om: Abel Miltunen, os. Pohjalankila

peruskartta 4121 08 PONJA-LANKILA

x= 6819 56, y= 446 27, z= n. 97

Nioiden on löytänyt 1972 tj. Arvo Fulkkinen kaivettaessa Juhajärvi-Pohjalankila-metsätien tienrunkun monttua. Nioiden ja 3,7 g Niiltä löytyi n. 0,5 m:n syvyydestä turpeen ja hieman rajasta.

Paikka on kahden suon välissä, joita yhdistää notko, ruohoisen vedenkulkupaikka. Löytöpaikan pohjoispuolella on laaja Suurisuo, jonka eteläosa on raivattu pelleksi ja lounaispuolella pieni Heinlammensuo, jonka eteläkylässä on itse lampi. Heinlammensuo on n. 4 m Suurisuota ylempänä. Heinlammensuon pienyyden vuoksi on tulkittu kuitenkin mahdollista, että Nioiden joutusmaahan oli paikalla puro. Suurisuo sen sijaan on tuolloin hyvin voinut olla järvenä, mikä selittäisi Nioiden esiintymisen. Näitä merkkejä asuinpaikasta on tienrunkun ojan seinäissä havainnut.

LUONNOLLAISI 20

## MÄLLSTEN

2 talttaa, Lappeenrannan museo 217,218

kl: Virnutjoki

tl: -

om: Arne ja Clavi Mällsten, Esko Lappalainen,

Keino Inkinen ja Martti Gunnerus

peruskartta 4121 04 VIIMSTUOKI

x= 6005 16, y= 435 10, z= n. 77

Taltat ovat tulleet esille kaivettaessa sahan perustaa v. 1921 ns. Nylly I. Mällstenin kosken luoteisrannalle. Esineet löytyivät n. metrin syvyydestä.

Esineiden löytökohta on mahdollista määrittellä varsin tarkkaan, sillä Nyllykoskesta n. 300 m pohjoiseen, Pohja-Lankilaan vievän tien länsipuolella olevan Puro-rannan talon isäntä muisti talttojen löytymisen. Löytöpaikka on heti saharakennuksen betoniperustan kaakkoispuolella. Alue on kokonaisuudessaan suokhattua, maata on siirretty pois ja paikalle, joten mahdollisesta asuinpaikasta ei enää voi tavoittaa mitään merkkejä.

RUKOLANTI 21

## MARJUNMÄKI

Tasataltta ja poikkikirves, Viipurin museo  
2445-26,27

kl: Hännilä

tl: Marjunmäki ( ent. Vilho )

om: Eino Kapulainen

x= 6803 22, y= 425 50, z= n. 107 ( talo )

412101

Esineet on löydetty v. 1894 "Vilhon maalta". Vilhon, nyk. Marjunmäen, maat ulottuvat Hännilän kylän eteläpäässä sijaitsevasta talosta luoteeseen, Saimaan kustaltauteen saakka. Mahdollisesti esineet ovat löytyneet jostain rantapölystä.

RUKOLANTI 22

## SIKIÖ

Tasataltta, Viipurin museo 2445-28

kl: Hännilä

tl: Sikiö

om: Jaakko Sikiö

x= 6803 50, y= 425 99, z= 99 ( talo )

412101

Taltoa on löydetty v. 1894 "Sikiön maalta". Hännilän kylän kaakkoisreunassa sijaitsevan Sikiön talon maat eivät ulotu Saimaan rannoille saakka, joten on vaikea ryhtyä arvailomaan, mistä puolin taltoa on tulut päivänvaloon.

RUOKOLAINTI 23

RUOKOLAINTI

Piinuolenkirkki, Ruokolahden museo 1029

Ruokolahden kotiseutumuseossa kirkonmiehellä on kaunis piinuolenkirkki, joka museonhoitaja Helmi Kartikaisen mukaan on käynyt museovirastossa ja palautettu sieltä Ruokolahdelle. Museon pöytäluettelossa ei ole mainintaa löytöpäikasta.

Museon perustajan Wino Pättilän lesken Leoa Pättilän mukaan Wino mainitsi nuolenkärjen olevan Utulasta. Pättilän naapuri laamanni Erik Gade taas muisti Wino Pättilän sanoneen, että nuolenkirkki on peräisin Kuopiolan kylästä kunnan itäpuolelta.

On todennäköistä, että L. P:n muistitieto osuu oikeaanpaan. Jos kirkki on Utulasta, tulee silloin lähinnä kysymykseen Piiparin asuinpaikka. Kuopiolan piikkisilla on vain pari ujärviä, joiden rannoilla tuskin on ollut asutusta.

RUOKOLAINTI 24

## MÄMESAARI

Soikaa kupurasolki, IM 12050

kl: Salosaari

tl: -

os: Enso Gutzeit Oy

Karuskartta 4112 06 RUOKOLAINTI

x= 6795 00, y= 438 19, z= 74

Iivari Vainikainen on löytänyt soljen v. 1948 Mämesaaren kaakkoispuolelta lounaispuolelta. Vainikainen oli ollut uimassa saaren rannassa ja ollessaan n. 4 m:n päässä rannasta hän oli huomannut pohjassa jotain kiiltävää. Hän oli sukeltanut esineen ylös pohjasta lähes kahden metrin syvyydestä.

Paikalla on pienistä kivistä muodostunut kivikkopohja, mikä selittää soljen näkyvän pohjasta. On kuitenkin varmaa, ettei esine voinut olla alkuperäisellä paikallaan, jonne se oli joutunut tuhatkunta vuotta sitten; se olisi välttämättä peittynyt lietteeseen. Emme voi myöskään ajatella, että vesi olisi noussut Saimaan altaan eteläosassa niin paljon, että hautauskivi olisi jätetty lähes parin metrin syvyyteen veden alle. Ainakin jätämme ainaksi mahdollisuudeksi se, että joku on löytänyt soljen rantakivikosta ja heittänyt sen sitten mielenkiinnottomana pois veden.

Mämesaari sopisi hyvin maastonsa ja sijaintinsa puolesta kalmistosaariksi - mitään en kuitenkaan sieltä löytänyt.

LUOKLAITI 25

LÖKINMÄKI

Levosenkenkäsolki KM 17712

hl: Rahikkala

tl: Häveri Rn 1:25

om: Armas Häveri

peruucharitta 4112 OG LUOKLAITI

x= 6796 75, y= 435 26, z= 111

valok.20 nevat.

Soljen on löytänyt sv. Pauli Huuhtanen v. 1966 Lyläjärven pohjoisrannalla olevan pienen mäenkuopareon no. Lökinmäen päältä aurostoiden yhteydessä ( valok. 20 ).

iv. Huuhtanen kertoi havainneensa paikalla myös kodanpohjan tapaisen kivetyksen, jossa oli hiiltä. Se oli soljen löytöpaikasta n. 30 m itä-kaakkoon, mäen laen eteläpuolella. Huuhtasen mukaan Lökinmäkeä pidetään paikkakunnalla ikivanhana asuinpaikkana. Ei olekaan mahdollista, että paikalla on ollut myöhäisrautakautinen piilopirtti - keskellä suurta Salosaarta sijaitseva pieni lyläjärvi on tarjonnut verrattoman suojaisan elinpaikan. Lökinmäellä kannattaisi joskus tehdä jatkotutkimuksia. Auras ei ole varmaankaan häviöitynyt kaikkia jällään mahdollisista hiinteistä muinaisjäännöksistä. Tulikin kannattaa tutkia tarkemmin koko mäen laen etelä- ja lounaispuolta.

26.1. Jukajärven kylässä Suuren Jukajärven koillisrannalla Karhunpään-  
niemessä on suuri kiviröykkiö, jota on epäilty paikkakunnalla hautarau-  
nioksi. Röykkiö sijaitsee n. 160 m niemen kärjestä itään, peltoaukean  
reunassa metsässä Jukajärven talolta niemen kärkeen vievän tien pohjois-  
puolella.

Röykkiö on kooltaan huomiotakerättävän suuri, halkaisijaltaan n. 15 m  
ja korkeudeltaan n. 3 m. Kuitenkaan sillä on tuokin mitään tekemistä  
esihistorian kanssa, sillä sen ja pellon välissä on mukana kivimäitä ja  
kivien perustus peltoaukealta selittänee myös kivikauden olemassaolon. Sil-  
tä on valitettavaa, että paikallisen kotiseutumiehen Arno Kosken, joka  
osoitti minulle ko. paikan, mukaan lähirantojen huviloitten koulupojat  
ovat saivaneet röykkiön keskelle maanpintaan saakka ulottuvan montun  
( valok. 21 ). Pintamaassa ei ollut mitään tavallisuudesta poikkeavaa.

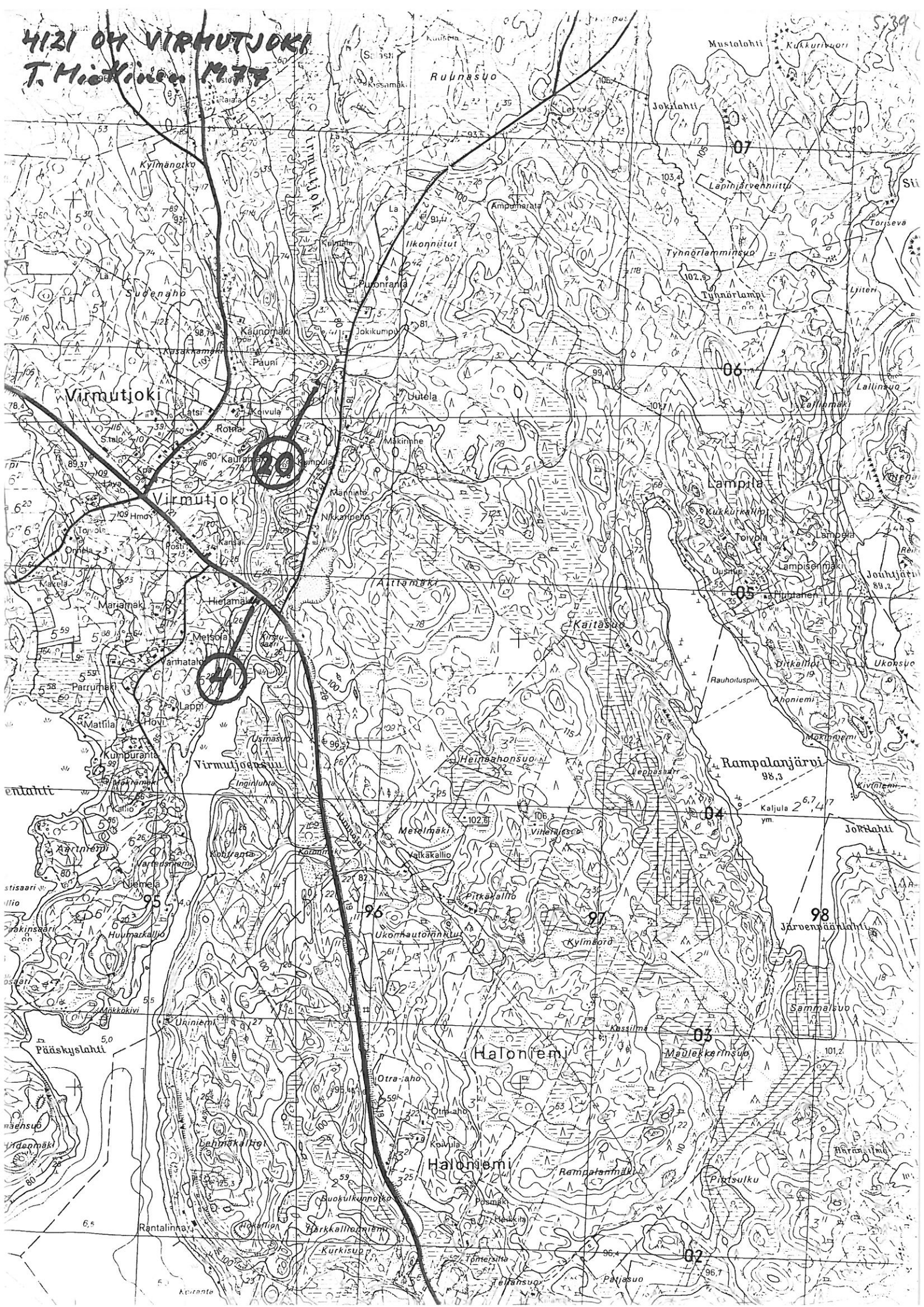
26.2. Jukajärven luoteispäässä Kultaniemessä on, kuten tunnetaan, kati-  
lauhautoja 1900-luvulta, jotka J. Voionmaa on aikoinaan karttoittanut.  
Arno Koski kertoi kaivaneensa suurimman haudan pohjaa ja löytäneensä  
sieltä luote- autoja on Kosken mukaan kaikkiaan 6. ja suurinta on kut-  
suttu "Ukonraadin haudaksi".

26.3. Pohja-lankilan Jivonkänän järven rannalla on Kalkasaari-niminen pieni  
saari. Paikallinen kotiseutumies Hautakorven talon isäntä Sulo Siitonen  
kertoi kaivelleensa muutamia niistä ja todenneensa ne tyhjiksi kuopiksi.  
Ilmeisesti on kysymys vanhasta kesähaudapaikasta.

26.4. Muinaisjäännöksiä etsiskellessäni tapasin myös muutamia kaskirauni-  
oita. Kiittylahden kivikautisen asuinpaikan yläpuolella mien lakitasan-  
teen reunalla on kymmenkunta kaskirauniota lähes suorassa rivissä. ( ks.  
FUOKOLANTI 7 ).

Sepän kivikautisen asuinpaikan lähellä on myös kaskirauniota. Kallion  
vieressä rinteiden yläpäässä on 8 rauniota rannan suuntaisessa rivissä.  
( ks. FUOKOLANTI 8 ).

4121 04 VIRVUTJOKI  
T. Miettinen 1977





4121 01 **HANNILA**  
*K. Suverinaho - 1977*



svälä Ruukolahden kirkolle  
 28° 35' -05 m 40 s  
 425 **Äitsaari** 426 Kurjala Nak = + 20° 427 Nak = -

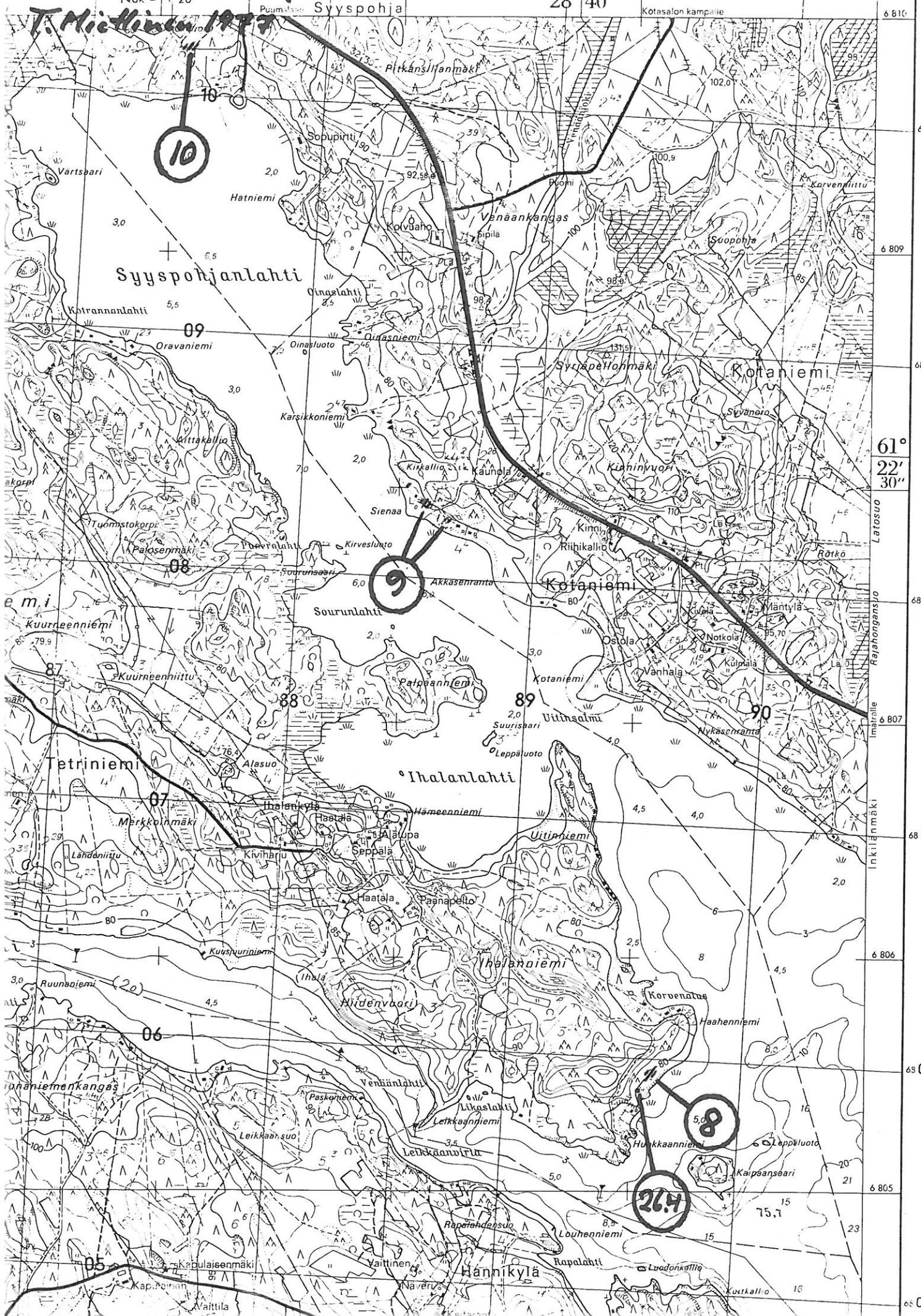
korkeudet metreina merenpinnasta N60-järjestelmän mukaan  
 tennäntällä 0,063m saadaan vastaava N43-järjestelmän korkeus  
 84 85 87

Karttoitus 1:10 000 v.1972 K. Suverinaho

Karttaan otetut merenkulku-  
 Svyvystiedot perustuvat meren-  
 Svyvystietojen lähtötaso 75:1-

4121 01 HÄNNILÄ  
T. Miettinen 1977

-05 m 20 s  
28° 40'



68 10  
68 09  
61° 22' 30"  
68 08  
68 07  
68 06  
68 05

10

9

8

26.4

Syyspohjanlahti

Ihalanlahti

Ihalanlahti

Hännikylä

Kotaniemi

Kotaniemi

Tetriniemi

Leikkaniemenkangas

Kapulaistenmäki

Syyspohja

Pitkänsilänmäki

Kotasalon kampakalle

Sopupirtti

Korvuaho

Oinaslahti

Oinasniemi

Karsikkoniemi

Kirkkallio

Sienaa

Sourunlahti

Palpaanniemi

Alasuo

Ihala

Haatala

Haatala

Hiidenvuori

Venäjänlahti

Paskeniemi

Leikkaanvirtti

Venäankangas

Piomi

Syrjäpohjanmäki

Kuhinyvuori

Kinola

Riuhkallio

Akkasenranta

Uittinsalmi

Suurispari

Leppäluoto

Uittiniemi

Haatala

Paanapello

Korvenatus

Leikkastakki

Leikkaanniemi

Leikkaanvirtti

Venäjänkangas

Syyspohja

Syrjäpohjanmäki

Kuhinyvuori

Kinola

Riuhkallio

Akkasenranta

Uittinsalmi

Suurispari

Leppäluoto

Uittiniemi

Haatala

Paanapello

Korvenatus

Leikkastakki

Leikkaanniemi

Leikkaanvirtti

Venäjänkangas

Syyspohja

Syrjäpohjanmäki

Kuhinyvuori

Kinola

Riuhkallio

Akkasenranta

Uittinsalmi

Suurispari

Leppäluoto

Uittiniemi

Haatala

Paanapello

Korvenatus

Leikkastakki

Leikkaanniemi

Leikkaanvirtti

Venäjänkangas

Syyspohja

Syrjäpohjanmäki

Kuhinyvuori

Kinola

Riuhkallio

Akkasenranta

Uittinsalmi

Suurispari

Leppäluoto

Uittiniemi

Haatala

Paanapello

Korvenatus

Leikkastakki

Leikkaanniemi

Leikkaanvirtti

Venäjänkangas

Syyspohja

Syrjäpohjanmäki

Kuhinyvuori

Kinola

Riuhkallio

Akkasenranta

Uittinsalmi

Suurispari

Leppäluoto

Uittiniemi

Haatala

Paanapello

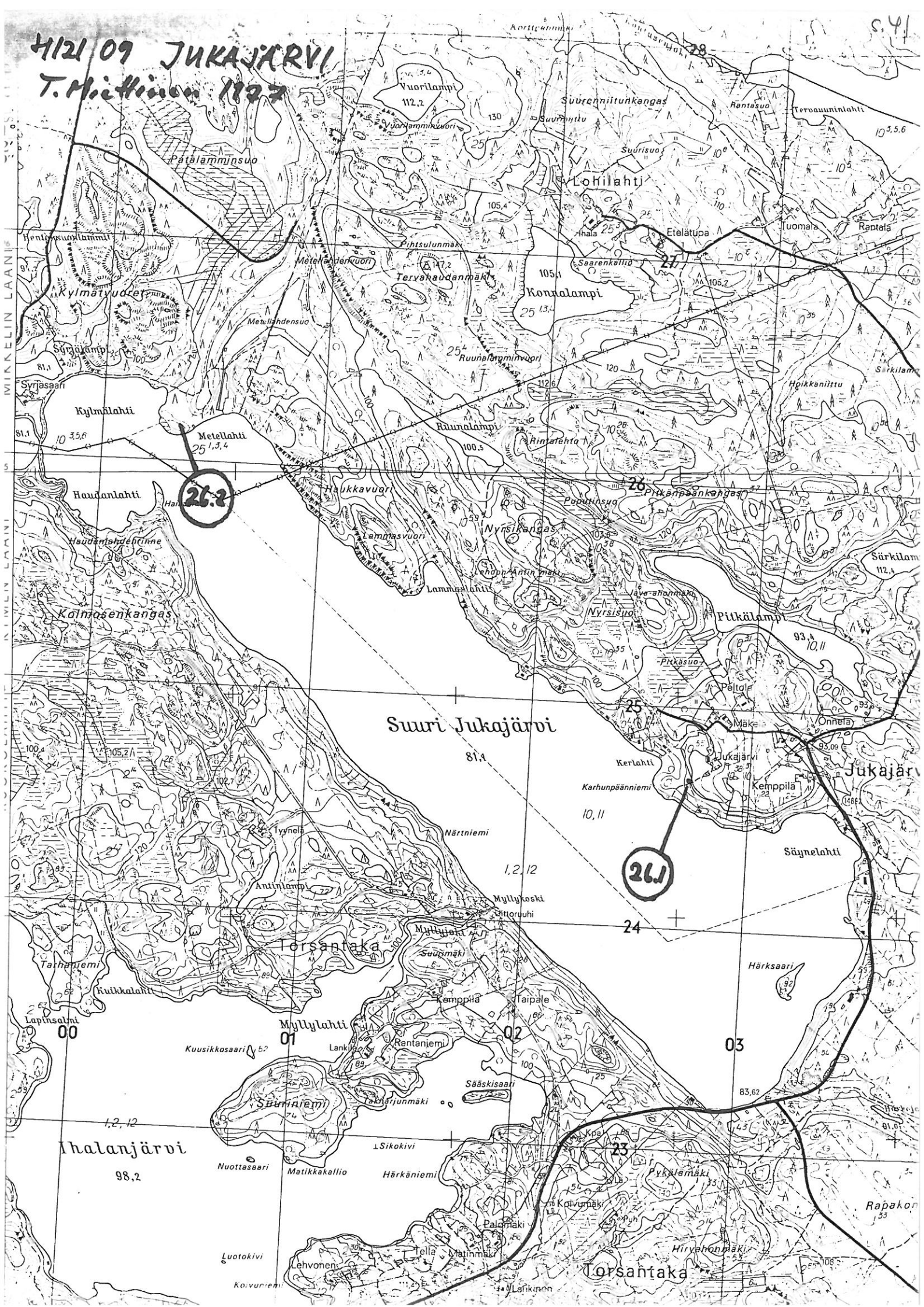
Korvenatus

Leikkastakki

Leikkaanniemi

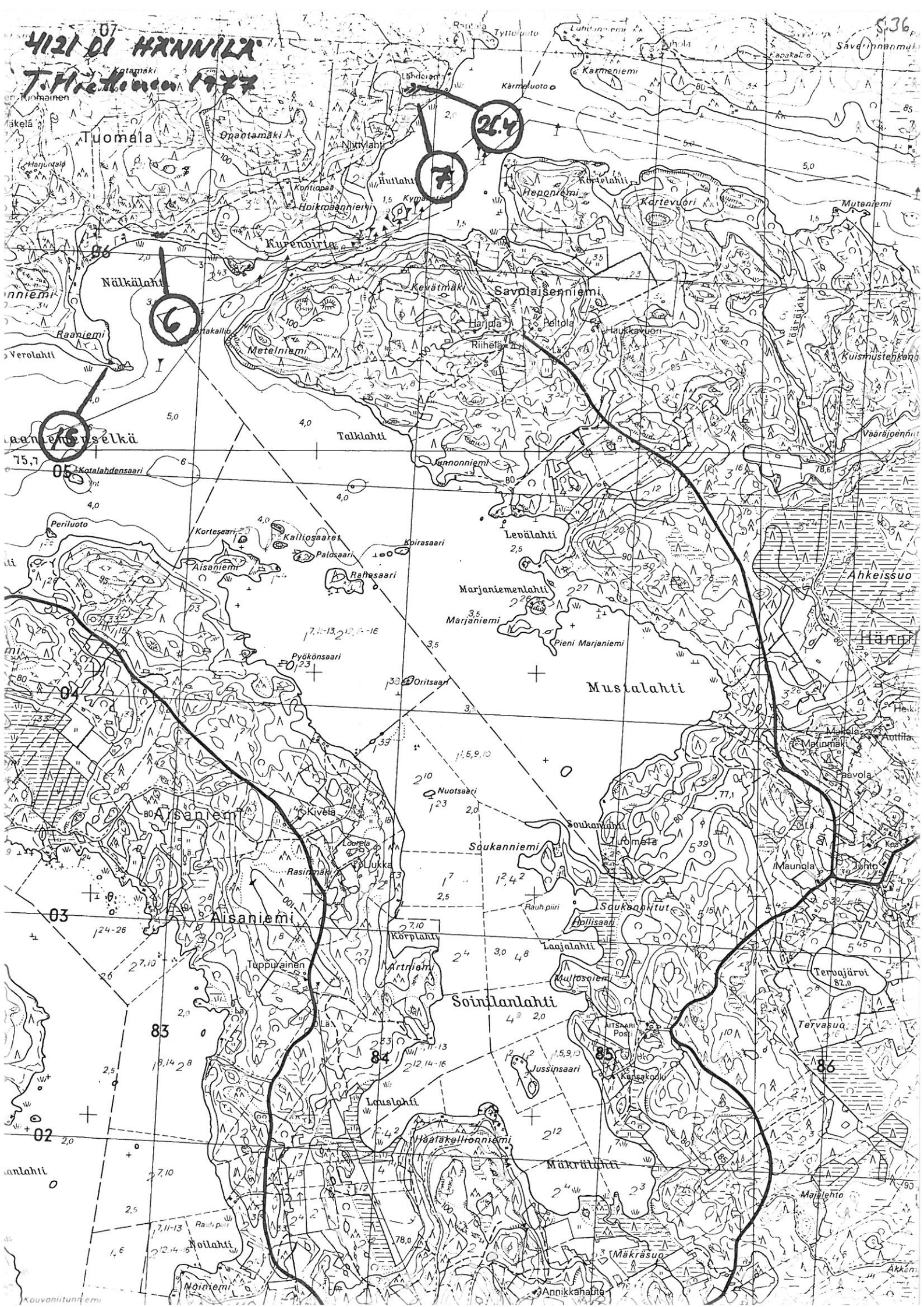
Leikkaanvirtti

4121 09 JUKAJÄRVI  
T. Miettinen 1927



4121 DI HÄNNILÄ

T. Hänninen 1977



4112 08 T. Heitinen 1977  
SALO-PELTOLA



Nok = +15°  
Humpunsaari

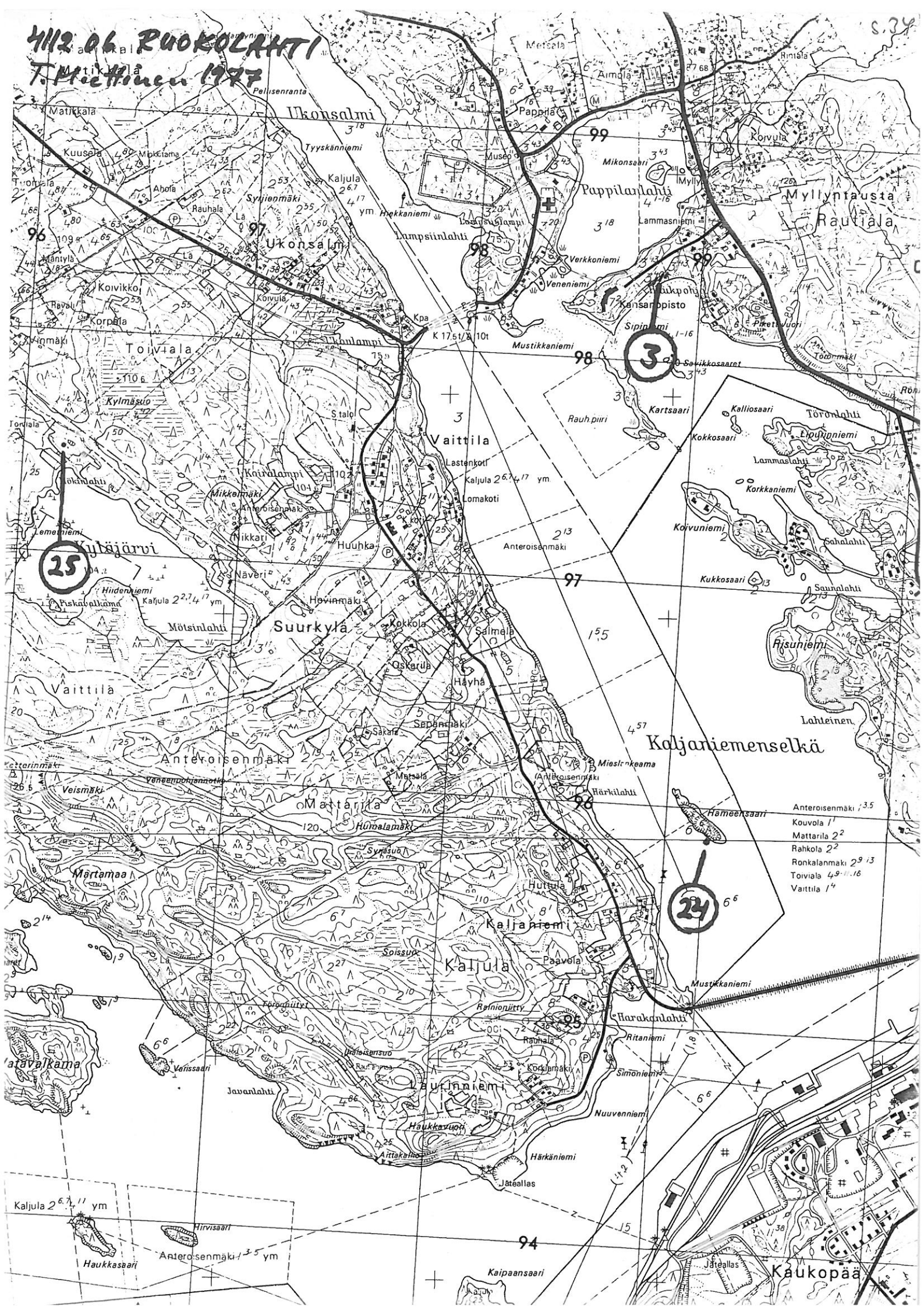
Nok = -29°

-04 m 00 s  
29° 00'

SNTL

RAJAVYOHYKE

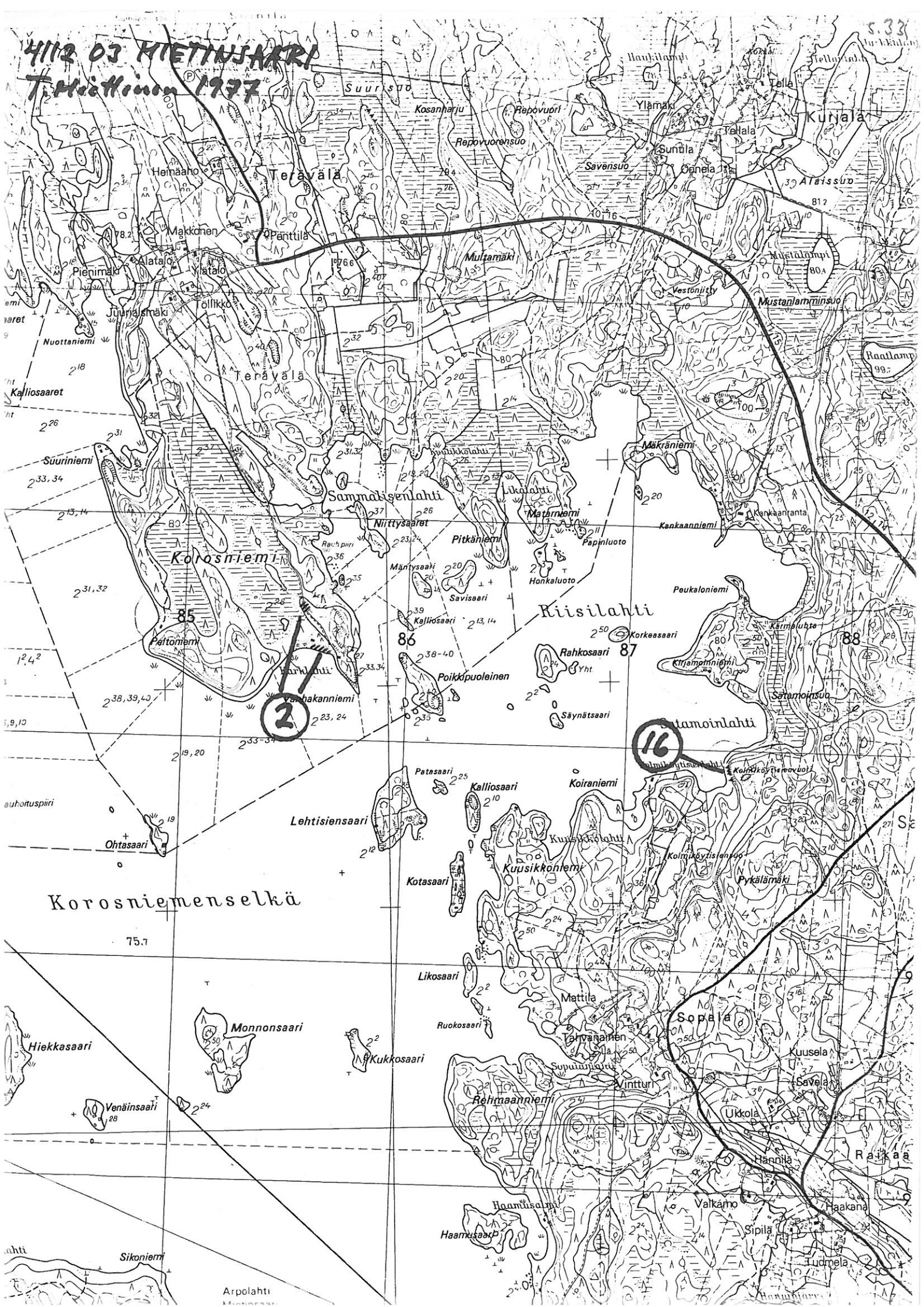
412.06 RUOKOLAHTI  
 T. Miettinen 1977



Anteroisenmäki	3,5
Kouvola	11
Mattarila	22
Rahkola	22
Ronkalanmäki	29/13
Toiviala	49/11,16
Vaittila	14

Kaljula	26,7/4,17 ym
Hirvisaari	
Haukasaaari	
Anteroisenmäki	3,5 ym

4112 03 KIETINSAARI  
T. Miettinen 1977



2

16

Korosniemenselkä

75.1

Monnonsaari

Sopala

Raikka

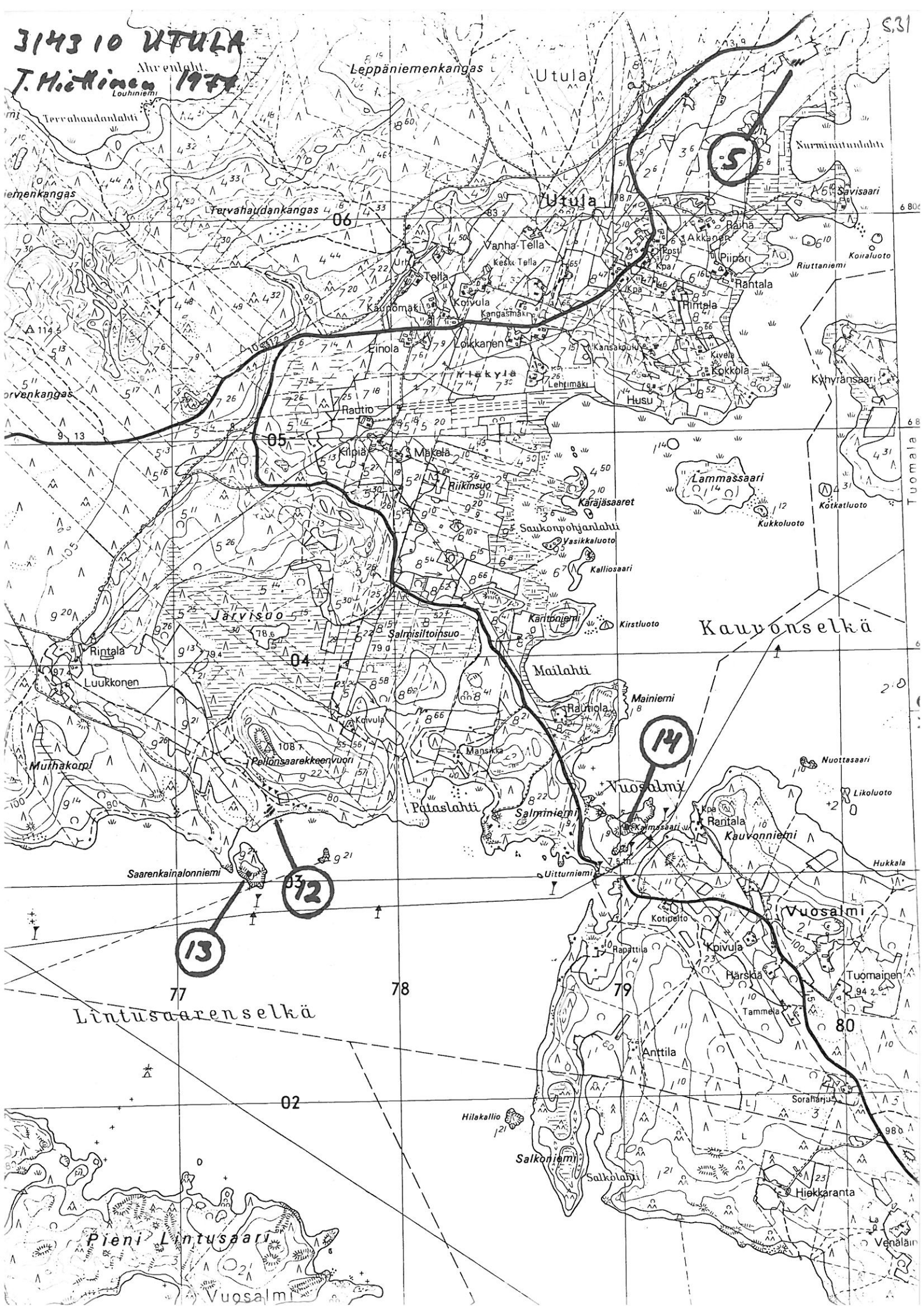
VIIE 03 HIETINNAARI  
T. Kivimäki 1973



Nak = + 20°	427	28° 40'	Kohoniemi	429	Tiuruniemi	JOUTSENO	430
Nak = - 24°	428	- 05 m					
		20 s					



3143 10 UTULA  
Ahteenlahti  
T. Miettinen 1957  
Lounsiemi



Leppäniemenkangas

Utula

Terrahaudanlahti

Nurmiutunlahti

Terrahaudankangas

Utula

Savisaari

iemenkangas

06

Vanha Tella

Räntala

orvenkangas

05

Lehtimäki

Kyhänsaari

Järvisuo

04

Karajasaaret

Lamassaari

Muihakari

03

Kalliosaari

Kaunonselkä

Saarenkainalonniemi

13

14

72

77

78

Lintusaarenselkä

79

80

02

Hilakallio

Salkoniemi

Salkolampi

Hiekkaranta

Pieni Lintusaari

Vuosalmi

Venälän

# 4121 OP. RISSU POKKA-LANKILA

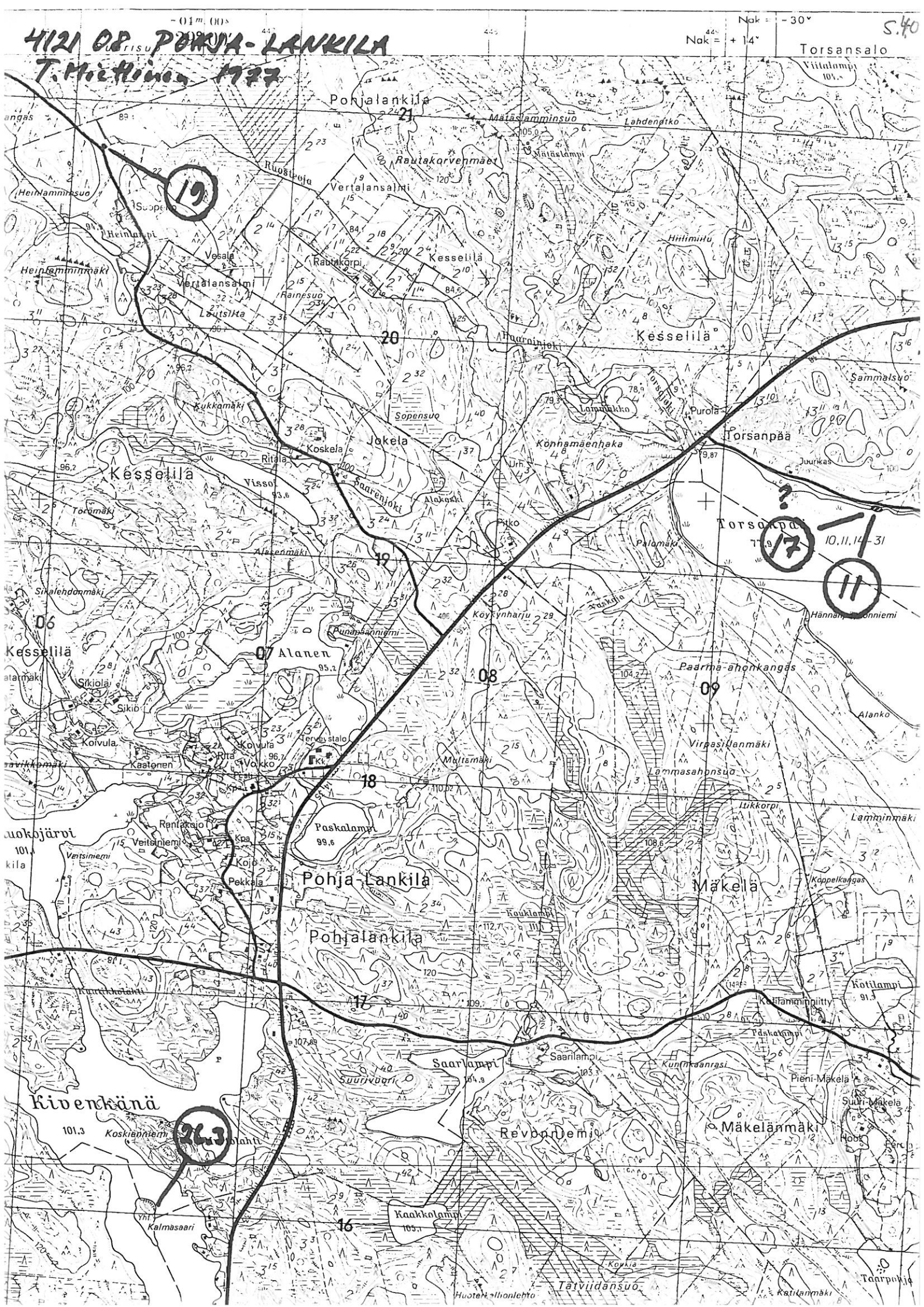
T. Miettinen 1977

- 01 m. 00 s

Nak = + 14'

Nak = - 30'

S. 40



19

17

11

26.3

?

10.11.14-31

Kivenkänä

Pohja-Lankila

Mäkelä

Pohjalankila

Revonluoma

Mäkelänmäki

Kaakkolampi

Tatviidansuo

Huotelanlahti

Katilanmäki

Taarpukki

Kiinteät muinaisjäännökset

RUOKOLAHTI

1. SATAMOINNIEMI

Kivikautinen asuinpaikka. Tyypillinen kampakeramiikka. I-II.

kl Savilahti, tl om. Enso Gutzeit Oy

411203 MIETINSAARI

koordinaatit: x = 6793 74, y = 428 63, z = 78 - 80 (lounaispää)

x = 6793 96, y = 428 82, z = 79 - 81 (koillispää)

Savilahden suulla Äitsaaren Satamoinniemen kaakkoisrannalla,

alueen pituus n. 200 m.

Tark. T. Miettinen 1976

*Löydöt: nauriastien palasia, keramiikkaesineitä ja -esikoneita KM 20166:1-9*

2. KARKLAHTI

Kivikautinen asuinpaikka. Tyypillinen kampakeramiikka. II.

kl Terävälä, tl om. Nuutti Pirkka

4112 03 MIETINSAARI

koordinaatit: x = 6797 17, y = 424 70, z = 76 - 78 (kaakkoispää)

x = 6797 38, y = 424 62, z = 82 (luoteispää)

Asuinpaikkalöytöjä Äitsaaren länsirannalla Korosniemen Vanhakanniemen kärjen länsipuolella olevan Karklahden hiekkarannalla sen

molemmissa päissä olevien huviloiden välisellä alueella ja siitä

n. 200 m pohjoisluoteeseen Vanhakanniemestä tulevan tien itäpuolella.

*Löydöt: nauriastien palasia, keramiikkaesineitä, KM 20167:1-8*

Tark. T. Miettinen 1977

3. HAUKPOHJA

Kivikautinen asuinpaikka. II.

kl Rautiala, tl RN:ot 3:40, 3:43, om. (seurakunta)

4112 06 RUOKOLAHTI

koordinaatit: x = 6797 55, y = 437 97, z = 78 (koillispää)

x = 6797 50, y = 437 87, z = 79 (lounaispää)

Pappilanlahden eteläpuolella sijaitsevan Haukpojhan lahden rannalla;

asuinpaikan lounaisreuna on n. 140 m kansanopistosta itään,

mistä asuinpaikka jatkuu n. 100 m koilliseen.

Tark. T. Miettinen 1977

*Löydöt: keramiikkaesineitä, -esikoneita, KM 20162:1-3*

## 4. HIETAMÄKI

Kivikautinen asuinpaikka. Tyypillinen kampakeramiikka. II.

kl Virtutjoki, tl Hietämäki RN:o 4:26, om. Martti Gummerus

4121 04 VIRMUTJOKI

koordinaatit: x = 6804 20, y = 434 83, z = 79 - 81

Virtutjoen yli johtavan Imatra-Puumala-maantien sillan luoteispuolella, kaakkoon viettävällä hiekkarinteellä pellon ja metsänsaarekkeen rajalla. Löydöt: savestaamia, palavia, KM 20169:1-4

Tark. T. Miettinen 1977

## 5. PIIPARI

Kivikautinen asuinpaikka. Tyypillinen kampakeramiikka. II.

kl Utula, tl Piipari RN:o 6:8, om. <sup>lasse</sup> ~~Eino~~ Piiparinen

3143 10 UTULA

koordinaatit: x = 6806 68, y = 579 82, z = 82,5 - 84

Tuomalanlahden luoteisrannalla Lehtisenkankaan harjumaaston kaakkoisreunalla n. 250 m rannasta metsäsaarekkeella olevan ladon ympäristössä. Löydöt: keramiikkaa, kerätkä-iskä, KM 20170:1-3

Tark. T. Miettinen 1977

## 6. NÄLKÄLAHTI

Kivikautinen asuinpaikka. II

kl Tuomala, tl Niittyalahti RN:o 2:44, om. Viljam Behm

4121 01 HÄNNILÄ

~~koordinaatit: x = 6805 96, y = 422 28, om. Viljam Behm~~

~~4121 01 HÄNNILÄ~~

koordinaatit: x = 6805 96, y = 422 28, y = 79 - 80

Veikonniemen ja Kurenvirran välisellä alueella sijaitsevan Näkälänlahden perukassa n. 10 metriä rannasta rannansuuntaisesti kulkevan metsäautotien haarautumasta. Löydöt: kerätkä-iskä, kivisekko, KM 20171:1-2

Tark. T. Miettinen 1977

## 7. NIITTYLAHTI

Kivikautinen asuinpaikka. Kampakeramiikka. I-II.

kl Tuomala, tl Niittyalahti RN:o 2:8, Sirkka-Liisa Viuhkonen

4121 OX HÄNNILÄ

koordinaatit: x = 6806 64, y = 423 01, z = 82

Asuinpaikka sijaitsee etelä-kaakkoon Ihalansalmeen viettävän heikkarinteeseen yläpäässä. Pellon nimi on Kuoppamäki ja sen länsiosan yli johtaa etelään Niittyalahden taloon vievä tie.

Tark. T. Miettinen 1977

löydöt: keramiikkaa, kerätkä-iskä ja -iskä, ni-iskä, palavia, KM 20172:1-7

## 8. SEPPÄLÄ

Kivikautinen asuinpaikka. Tyypillinen kampakeramiikka. I-II.

kl Tetriniemi, tl Seppälä RN:o 3:22, om. Väinö Suonio, Himmi, Eini Pekka, Seppo, Jukka ja Sisko Suonio

4121 01 HÄNNILÄ

koordinaatit: x = 6805 48, y = 429 09, z = 80

Ihalanniemen koillisesta lounaaseen suuntautuvan rannan keskellä.

Tark. T. Miettinen 1977 Löydöt: keramiikkaa, keraattori-iskokuvia, keraattori-  
kappi = Steen, KM 20173:1-5

## 9. SIENAA

Kivikautinen asuinpaikka. II.

kl Kotaniemi, tl Kinni, om. Onni Kinni  
Riihikallio, om. Tauno Kinni

4121 01 HÄNNILÄ

koordinaatit: x = 6807 93, y = 428 12, z = 79 (luoteispää)

x = 6807 86, y = 428 21, z = 78 (kaakkoispää)

Haapaveden Syyspohjanlahden koillisrannalla Sienaan niemeen johtavan ja niemessä haarautuvan tien kaakkois- ja luoteispäässä.

Tark. T. Miettinen 1977 Löydöt: keramiikkaa, palamutta luuta, keraattori-  
kappi ja -iskokuvia, KM 20174:1-4

## 10. ANTTILA

Kivikautinen asuinpaikka. Tyypillinen kampakeramiikka. I-II.

kl Syyspohja, tl Anttila RN:o 2:16, om. Enso Gutzeit Oy

4121 01 HÄNNILÄ

koordinaatit: x = 6809 86, y = 427 09, z = 80 - 81

Asuinpaikka sijaitsee Haapaveden Syyspohjanlahden pohjoisrannalla n. 200 m rannasta Olknoron peltoaukean itäpuolella sijaitsevan muinaisniemen eteläreunalla. Maasto on osittain hakattua mäntykangasta, alueen läpi kulkee Puumalan maantieltä tuleva metsäautotie. Tämän juurella itä-länsisuuntaisesti kulkeva juoksuhauta.

Tark. T. Miettinen 1977 Löydöt: keramiikkaa, palamutta luuta,  
keraattori-iskokuvia, KM 20175:1-4

## 11. TORSANPÄÄ

Kivikautinen asuinpaikka. II.

kl Torsansalo, tl om. Enso Gutzeit Oy

4121 03 POHJA-LANKILA

koordinaatit: = 6817 97, y = 449 77, z = 80 - 83

Torsanjärven Torsanpäänlahden koillisrannalla lahden perukasta

Suljaan johtavan tien ja rantaviivan välissä tasaisella mäntykangalla.

Tark. T. Miettinen 1977

Löydöt: keraattori-iskokuvia ja -iskokuvia, palamutta luuta,  
muinaisrautaa, m.ähd. keramiikkaa, palamutta luuta, KM 20176:1-4, hiirin, KM 19816(5)

## 12. ALATALO

Varhaismetallikautinen asuinpaikka. II.

kl Utula, tl Alatalo, om. Erkki Kivalo

3134<sup>43</sup> 10 UTULA

koordinaatit: x = 6803 32, y = 577 43, z = 78-79

Saimaan Lintusaarenselän pohjoisrannalla Saarenkainalonniemen ja Patsaslahden välisellä etelään suuntautuvalla hiekkarannalla.

Tark. T. Miettinen 1977

*Löydöt: arvestikeraamikkona KM 15476,  
kiviröykkiön ja -iskujen KM  
2017:1-3*

## 13. NIEMENKAINALONSAARI

Hautaröykkiö? Varhaismetallikausi? I.

kl Utula, tl Rantamaja, om. Kalevi Vohlonen

3134<sup>43</sup> 10 UTULA

koordinaatit: x = 6803 04, y = 577 33, z = 82

Röykkiö sijaitsee Saimaan Lintusaarenselän pohjoisrannalla olevan Niemenkainalonsaaren korkeimmalla kohdalla. Kiviröykkiön koko on 7 x 7 m ja korkeus 0,5 m.

Tark. T. Miettinen 1977

## 14. KALMASAARI

Hautaröykkiö? Varhaismetallikausi? I.

kl Utula, tl Vuosalmi, om. Annikki Kivalo, Heikki Seppä ja Outi Krieger

3134<sup>43</sup> 10 UTULA

koordinaatit: x = 6803 22, y = 579 02, z = 83

Saimaan Lintusaarenselän ja Kauvonselän välisessä Vuosalmessa olevan Kalmasaaren läntisen kallionnyppylän laella keskeltä purettu kiviröykkiö. Kiviä halkaisijaltaan n. 10 m:n laajuuisella alueella.

Tark. T. Miettinen 1977

## 15. RAANIEMI

Hautaröykkiö? Varhaismetallikausi? I.

kl Tuomala, tl om. Enso Gutzeit Oy

4121 01 HÄNNILÄ

koordinaatit: x = 6805 38, y = 422 06, z = 81

Tuomalan Veikonniemen kaakkoisreunassa sijaitsevan Raaniemen kärkeä olevan kallion takaisen kalliotasanteen luoteisreunalla on soikea keskeltä kuopalla oleva röykkiö, kooltaan 6 x 9 m.

Tark. T. Miettinen 1977

## 16. KOLMIKÖYTISIENVUORI

Kalliomaalaus. I.

kl Savilahti, tl Tahvanainen RN:o 2:76, om. Pietari Tuomainen

4112 03 MIETINSAARI

koordinaatit:  $x = 6796\ 60$ ,  $y = 426\ 53$ ,  $z = n.\ 79$

Äitsaaren länsireunalla olevan Riisilahden kaakkoisrannalla sijaitsevan Kolmiköytisienvuoren luode-kaakko-suuntaisessa seinämässä, jonka edessä on n. 20 metrin levyinen kivistä ja kallionlohkareista muodostunut terassi. Maalauksen aiheina on tikku-ukkoja ja siksakviivoja.

Tark. T. Miettinen 1977

Huom. Kartoissa olevat numeroa 16 suuremmat luvut tarkoittavat irtolöytöjen löytöpaikkoja, joita ei ole otettu mukaan tähän luetteloon.

RUOKOLAHDEN  
 MUINAISKÄNNÖKSET  
 J. Miettinen 1927



1. SATAMONNIEMI

Kivik. rasiinipöykkiä

Valok. 1, negat.

Löydöialue I. Keramiikka  
 kesk. vas. olevan lapion  
 kohdalta, vuorokuitu sein-  
 pinnasta, etelään riste-  
 yksestä.  
 Luoteesta.



Valok. 2 negat.

Satamonniemen asuin löy-  
 döialueet II ja III. Tien mut-  
 kassa luoteella vas. ranteen  
 hiikkukuoppa, jonka lounais-  
 puolella sein pinnasta be-  
 ramiikka (II). Etelästä  
 vuorokuitu (III)  
 Koillisesta.



2. KARKLAHTI

Kivik. rasiinipöykkiä.

Valok. 3, negat

Keramiikan palasia hiikka-  
 rannan vanteasta osasta,  
 etelästä takana näkyvien  
 huvilan saakka.  
 Länsiluoteesta.



RUOKOLAHDEN  
MUIINAJÄÄNNÖKSET  
J. Niittinen 1977



5. PIIPARI

Kivik. asuinpaikka

Valok. 7, negati

Löydöt nurmettuneen sil-  
jelystien pinnasta pien-  
ten männiköiden välillä.  
Luoteesta.



6. NÄLKKÄLAHTI

Kivik. asuinpaikka

Valok. 8, negati.

Löydöt tien pinnasta,  
etenkin lauralle olevan  
tien karenan kohdalta.  
Länneestä.



7. NIITTYLAHTI

Kivik. asuinpaikka

Valok. 9, negati.

Löydöt pellon yläreunan  
ja metsämaan välisen  
rajana liukkaasta alueen  
pinnasta.  
Länsiluoteesta.

RUOKOLAHDEN  
MUINAISJÄÄNNÖKSET  
T. Miettinen 1977



Valok. 4, uquat.

Karjalahden asuinpaikan ylempi löydöalue, jossa asp. on ilm. vastaavien si sijainnut.

Keramiikka tien vas. puolella kuvan vas. reunassa olevan junaalon kohdalta. Kuutseja tien pinnasta mutkan kohdalta. Pohjoisluoteesta.



3. HAUKPOHJA

Kiivik. asuinpaikka

Valok. 5, uquat

Löydöt järven reunalta ja terasiltta kuvan vas. reunalta pyybleitainseinänsä.

Louheesta.



4. HIETAMAKI

Kiivik. asuinpaikka

Valok. 6, uquat.

Löydöt kuvan keskellä olevan pelloa ylempään ja etualalle olevan rai-vaatun alueelta. Tans-alle Viinmäen maen- tiesiltä.

Luoteesta.

RUOKOLAHDEN  
 MUINAISJÄÄNNÖKSET  
 T. Miettinen 1977



8. SEPPÄLÄ

Kivik. asuinpaikka  
 Valok. 10, negati.

Löydöt, etelällä oikealla  
 olevan jaurakon alla  
 kantoja sen lähellä  
 mäntyjen peitossa ole-  
 van jaurakon alla.  
 Koillisesta.



9. SIENÄÄ

Kivik. asuinpaikka  
 Valok. 11, negati

Löydöt tien ja polun  
 yhtymiskohdasta jossain  
 pinnon ja boivun saak-  
 ka.  
 Linneluodasta.



10. ANTTILA

Kivik. asuinpaikka  
 Valok. 12, negati.

Palausta luit ja muut  
 ja tien pinnasta kohdasta,  
 jossa mäntyperit ovat  
 vastakkain kehämällä  
 juoksuhaudan yläpuolelta  
 muolien osoittamasta koh-  
 dasta.  
 Koillisesta



11. TORSANPÄÄ

Kivik. asuinpaikka  
 Valok. 13, negati.

Löytöjä vasemmalta,  
 törmän yläreunasta ja  
 vesirajasta.  
 Linnasta.



12. ALATALO

Vanhin metallikaution  
 asuinpaikka.

Valok. 14, negati.

Arbestikeramiikka muutama  
 osittain maalta paikalta,  
 brakteit luovilan edessä  
 olevalla tavanteella ku-  
 van oikeassa reunassa  
 Pohjoisesta.



13. NIEMENKAINALON-  
 JAARI

Haudaröykkiö 2  
 Valok. 15, negati.

Osaasi rindelmansivua  
 peittämiä biveröykkiö  
 keskellä edestä.  
 Pohjoisesta.



14. KALMAJAARI

Haudröykkiö?

Valok. 16, negati

Kiviröykkiö kalliolla laella  
 juustalle olevan sähköpylvä-  
 vään kohdalla. Kiviä heit-  
 telty röykkiön koillis- ja  
 itäpuolelle.

Kaabaosta.



15. RAANIEMI

Haudröykkiö?

Valok. 17, negati

Röykkiöstä on heitetty  
 kiviä etenkin röykkiön  
 kaakkoispuolelle.

Kaabaosta.



16. KOLMIKÖYTISIENVUORI

Kallio maalauk.

Valok. 18, negati

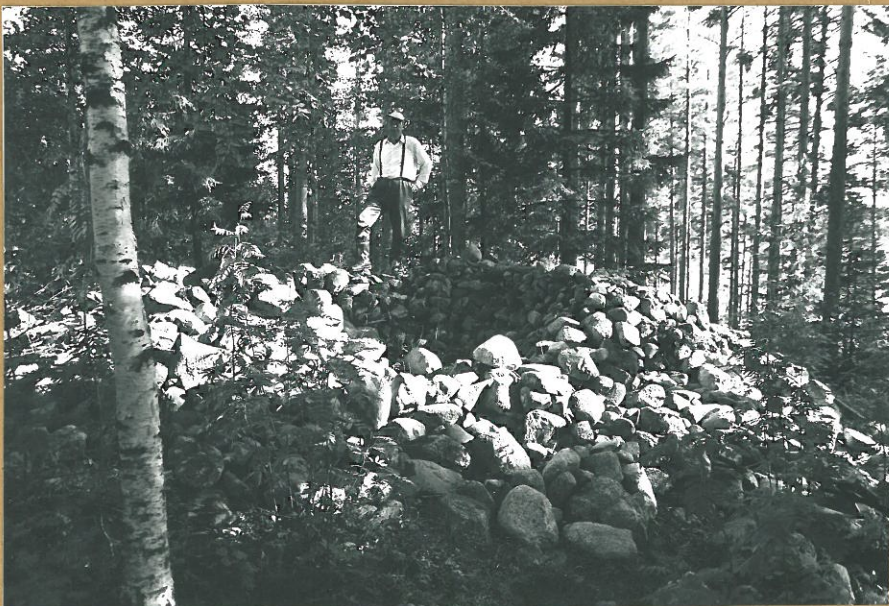
Maalaus kalliolla ala-  
 osassa muolten osoitte-  
 massa paikassa  
 Länsilounaasta.



Valok. 19, negat.  
 Kolmiköyhtivien vuoren  
 kalliomaalaus.  
 Länviloumaasta



25. MÖKINMÄKI  
 Hevosentien kävelijän  
 löydöpaikka.  
 Valok. 20, negat.  
 Jolbi edessä keskellä ole-  
 van kepin kohdalla,  
 "kodanpolyn" jäänä  
 seisovan leikkurin koh-  
 dalla.  
 Länusta



26.1. KARTHUNPÄÄNIEMI  
 Valok. 21, negat.  
 Saunri keskellä avaraa  
 kiviröykkiä pellon reun-  
 uksessa. Tod. näk. pelto-  
 kiviröykkiä.  
 Koillisesta.