

ent. h/24/16. 3. 1978

Matti Bergström:

RUOTSINPYHTÄÄN MUINAISJÄÄNNÖKSET

- luettelo vuodelta 1977

MUSEOVIRASTON ESIHISTORIAN TOIMISTON TOPOGRAFINEN ARKISTO

SISÄLLYSLUETTELO

	Sivu
Johdanto	1
Kohdehakemisto (muinaisjäännökset numerojärjestyksessä)	3
Esinehakemisto (löydökset numerojärjestyksessä)	5
Kohteiden jakautuminen karttalehdittäin	7
Peruskarttojen lehtijako	8
Muinaisjäännösten selostukset numerojärjestyksessä	9
Huomautuksia	83
Valokuvat	85-90

JOHDANTO

Tämä Ruotsinpyhtään esihistoriallisten muinaisjäännösten inventointityö on suoritettu syyskuun 1977 aikana. Työ oli ns. perusinventointi ja sen oli tilannut Ruotsinpyhtään kunta, joka myös vastasi kustannuksista.

Työn lähtökohtana oli arkistomateriaali esihistorian toimiston arkistossa. Jokainen muinaisjäännös ja esinelöytö, josta oli tietoja, tarkastettiin maastossa sekä lisäksi etsittiin mahdollisia uusia löytökohteita. Lisäksi saatiin useita vihjeitä paikkakuntalaisilta sekä kuusi (6) uutta irtolöytöä kokoelmiin.

Erityisen arvokasta apua sain kunnan virkailijoilta, etenkin kunnanjohtaja Broakselta, sekä kotiseutulautakunnan puheenjohtaja Arne Dråmbergilta ja Strömforsin tehtaan museonhoitaja Gösta Backmanilta.

Seuraavassa luettelossa on tarkastetut kohteet käsitelty ja numeroitu siinä järjestyksessä kuin mitä työ suoritettiin maastossa. Yhteenvedo kohteista, jotka on numeroitu RUOTSINPYHTÄÄ 1 - 53, ilmenee hakemistosta sivulla 3 ja 4. Kohteiden topografinen järjestys karttalehdittäin (peruskartta 1:20000) ilmenee luettelosta sivulla 7. Löydösaineistoon sidottu kohteiden ryhmittely ilmenee taas luettelosta sivulla 5 ja 6.

Kaikki Ruotsinpyhtäältä tunnetut kohteet pystyttiin paikallistamaan ainakin kylän tarkkuudella. Muutamista kohteista ei voitu enää selvittää löytöpaikkaa tarkemmin kuin jonkin talon maa-alueelle ja tällöin on kohteen koordinaateiksi ilmoitettu talon päärakennuksen koordinaatit. Jos kohteen löytöpaikka oli selvillä, on tällöin ilmoitettu löytöpaikan tarkat koordinaatit.

Kohteiden rauhoitusluokituksessa on käytetty museoviraston esihistorian toimiston omaksumia luokitusperusteita (ks. esim. Aarni Erä-Eskon laatimaa Kuusamon muinaisjäännösten luetteloa vuodelta 1975 s. 4, museoviraston esihistorian toimiston topografinen arkisto).

Tietomme Ruotsinpyhtään esihistoriasta perustuvat paljolti kivikautisiin löytöihin, pronssi- ja rautakaudelta löytöjä on vain muutamia. Kivikautisia asuinpaikkoja on kunnan alueella viisi kappaletta, joista yksi on tutkittu lähes kokonaan. Pronssi- ja rautakautisia kivistä rakennuksia on myös muutama, mutta ennen tarkempia tutkimuksia ei näitä voida ajoittaa tarkemmin. Lisäksi tavataan etenkin kunnan eteläosissa saaristossa lukuisia historiallisen ajan kivirakennelmia, mm. ns. ryssänuuneja, jotka on myös merkitty tähän luetteloon.

On huomattava, että tämä muinaisjäänösluettelo ei suinkaan ole täydellinen, sillä aina saattaa löytyä uusia irtolöytöjä, jotka voivat johtaa ennestään tuntemattomien kiinteitten muinaisjäänösten jäljille. Näin saattaa asianlaita olla etenkin kunnan pohjoisosissa Kuninkaankylän ja Ruotsinkylän alueilla sekä itäosissa Haaviston ja Vastilan kylissä.

Muutamien kivikautisten asuinpaikkojen kohdalla olisi syytä suorittaa perusteellisempia koekaivauksia kuin mitä inventoinnin yhteydessä voitiin suorittaa ja saada selvitettyä, onko todella kysymys kivikautisesta asuinpaikasta vai ovatko esinelöydöt ja maaston muodostus antaneet vain virheellisen käsityksen paikan luonteesta.

Lähdekirjoituksista koskien Ruotsinpyhtään esihistoriaa mainittakoon Berit Boströmin vuonna 1940 tekemä kiinteitten muinaisjäänösten inventointiluettelo ja siinä mainitut lähteet (Boström: Strömfors sockens fasta fornlämningar, inventering 1940, museoviraston esihistorian toimiston topografinen arkisto). Muutamien tämän luettelon kohteiden yhteydessä viitataan Boströmin tutkimukseen, mistä eräille kohteille saa tarkempia tietoja etenkin rakenteen suhteen.

Helsinki 15.2.1978



Matti Bergström

KOHDEHAKEMISTO

1	Gäddbergsö, Lilla Vådholmen	- rautak.?kiviröykkiö
2	Vahterpää, Bullers	- ryssänuuni
3	Vahterpää, Källvik, Lomasanta	- ryssänuuni
4	Lappomträsket, Lappom	- kivik. löytöpaikka
5	Kaklomträsket, Lappom	- pronssik. kiviröykkiö
6	Lappom, Soranottoalue	- ryssänuuni (tuhottu)
7	Tesjoki, Holmgård, Holmankoski	- kivik. löytöpaikka
8	Tesjoki, Holmgårdin hiekkakuoppa	- kivik. asuinpaikka
9	Tesjoki, Tervas	- kivik. löytöpaikka mahd. asuinpaikka (tuhottu)
10	Tesjoki, Storby gård	- kivik. löytöpaikka
11	Myllykylä, Kvarnby gård	- kivik. löytöpaikka
12	Marby, Nybacka	- rautak.? kiviröykkiöitä
13	Tesjoki	- kivik. löytöpaikka
14	Itä-Tesjoki	- kivik. löytöpaikka
15	Mössholmen	- kivilatomus (tuhottu)
16	Vahterpää, Hamnfladan	- pronssik.? röykkiö, 2 kivirakennelmaa
17	Vahterpää, Kungshamn	- kivirakennelmia 5 kpl
18	Vahterpää, Kungshamn, Sandbacka	- kivirakennelmia 3 kpl
19	Svartholmen, Källvik	- ryssänuuni
20	Svartholmen, Klossviken	- ryssänuuni
21	Vassholmen	- kivirakennelmia 2 kpl
22	Tesjoki, Skogby	- kivik. löytöpaikka
23	Petjärvi, Fällingsmossen, Rauhala	- kivik. löytöpaikka
24	Jokiniemi, Dragmossen	- kiviröykkiö
25	Viirilä, (Dråmbergs), Kuckubäcken	- kivik. löytöpaikka
26	Viirilä, (Stenvall), Kuckubäcken	- kivik. löytöpaikka
27	Kuninkaankylä	- kivik. löytöpaikka

28	Kuninkaankylä, Hommas	- kivistä löydyksi
29	Ruotsinkylä	- kivistä löytöpaikka
30	Petjärvi, Ruukki	- kivistä löytöpaikka
31	Petjärvi, Kortön	- kivistä löytöpaikka
32	Petjärvi	- kivistä löytöpaikka
33	Jokiniemen kartano	- pronssik. löytöpaikka
34	Viirilä, Kansakoulu	- kivistä asuinpaikka?
35	Viirilä	- kivistä löytöpaikka
36	Kuninkaankylä, Bengts	- kivistä löytöpaikka
37	Suomenkylä, Starck	- kivistä löytöpaikka
38	Suomenkylä, (Granvik), Långbäcken	- kivistä löytöpaikka
39	Suomenkylä, Mårtens	- kivistä löytöpaikka
40	Niemistö	- kivistä löytöpaikka
41	Ruotsinkylä, Remus	- rautak. löytöpaikka
42	Teutjärvi, Koivula	- kivistä löytöpaikka
43	Ruotjoki, Pesu	- kivistä löytöpaikka
44	Haavisto, Antinniemi	- kivistä asuinpaikka?
45	Haavisto, Heikkilä	- kivistä löytöpaikka
46	Haavisto, Honkala	- kivistä löytöpaikka
47	Haavisto, Salmela	- kivistä löytöpaikka
48	Haavisto	- kivi- ja rautak. löytöpaikka
49	Vastila, Kärmeskallio	- hist. ajan kivistä rakennelmia 9 kpl
50	Vastila, Koski-Mattila	- kivistä asuinpaikka?
51	Vastila, Hirvikoski	- kivistä löytöpaikka
52	Vastila, Ylä-Vilppu	- kivistä löytöpaikka
53	Vastila	- kivi- ja rautak. löytöpaikka

ESINEHAKEMISTO

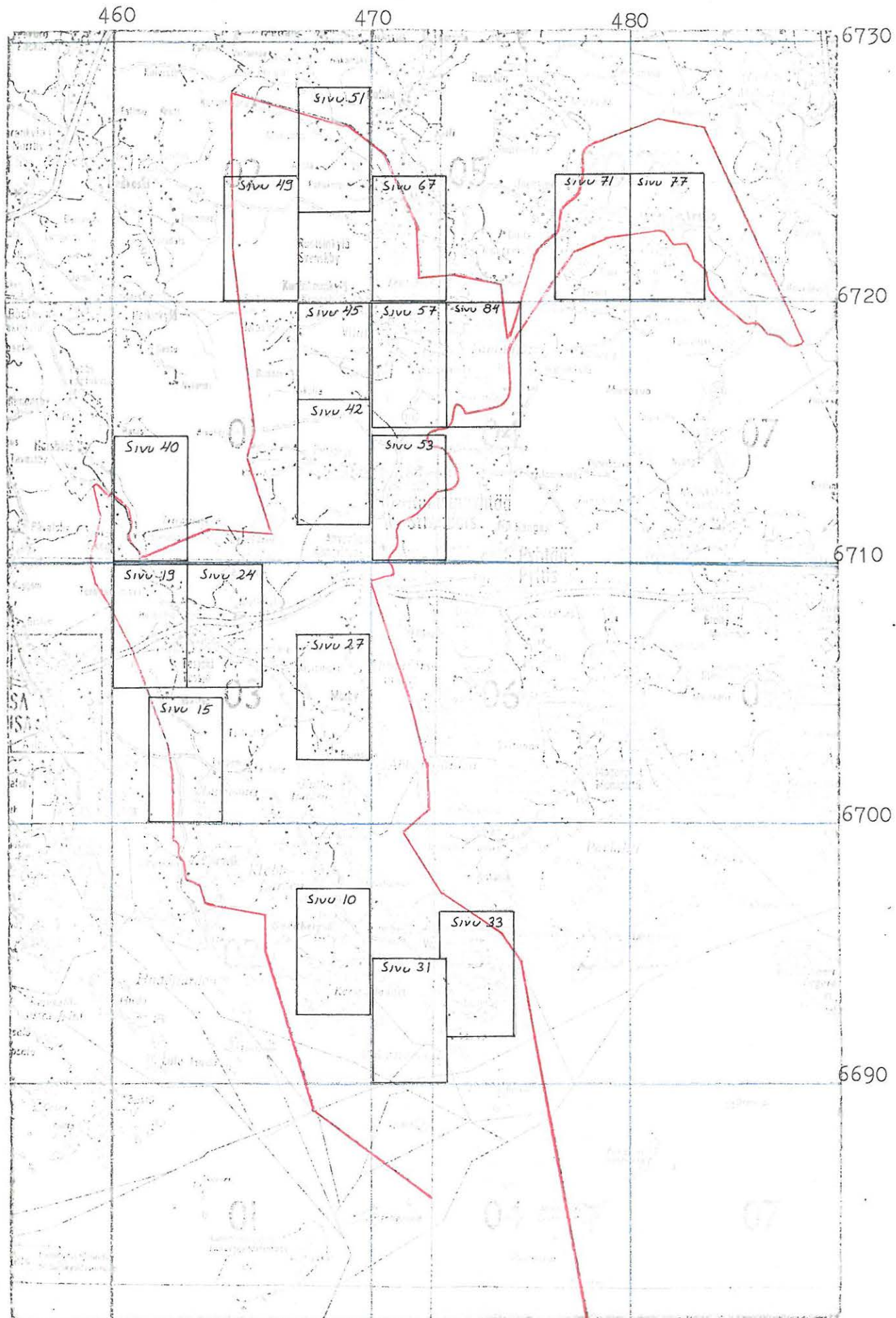
"kivikaudelta"

KM 2346:113	kourutalтта	ks. Ruotsinpyhtää 32
KM 2346:114	tasataltta	ks. Ruotsinpyhtää 11
KM 2346:115	oikokirves	ks. Ruotsinpyhtää 27
KM 2346:116	oikokirves	ks. Ruotsinpyhtää 35
KM 2346:117	oikokirves	ks. Ruotsinpyhtää 35
KM 2346:118	kourutalтта	ks. Ruotsinpyhtää 35
KM 2346:120	kourutalтта	ks. Ruotsinpyhtää 48
KM 2346:121	vasarakirves	ks. Ruotsinpyhtää 22
KM 2346:122	oikokirves	ks. Ruotsinpyhtää 13
KM 2346:123	kirveen teräkappale	ks. Ruotsinpyhtää 14
KM 2346:124	tasataltta	ks. Ruotsinpyhtää 31
KM 2346:125	tasataltta	ks. Ruotsinpyhtää 31
KM 2346:126	vasarakirves	ks. Ruotsinpyhtää 10
KM 2346:127	kourutalтта	ks. Ruotsinpyhtää 7
KM 2346:128	kiviesine	ks. Ruotsinpyhtää 48
KM 2346:129	kourutalтта	ks. Ruotsinpyhtää 45
KM 2346:130	kourutalтта	ks. Ruotsinpyhtää 53
KM 2346:131	tasataltta	ks. Ruotsinpyhtää 46
KM 2346:132	kiviase	ks. Ruotsinpyhtää 48
KM 2346:148	reiällinen kiviliuske	ks. Ruotsinpyhtää 11
KM 3375:7	tasataltta	ks. Ruotsinpyhtää 40
KM 3866:4	kourutaltan katkelma	ks. Ruotsinpyhtää 43
KM 6306:48	reikäkivi	ks. Ruotsinpyhtää 51
KM 6306:53	kivikirveen terä	ks. Ruotsinpyhtää 42
KM 9035	vasarakirves	ks. Ruotsinpyhtää 50
KM 9045	taltta	ks. Ruotsinpyhtää 50
KM 11208	tasataltta	ks. Ruotsinpyhtää 44
KM 11209	tasataltta	ks. Ruotsinpyhtää 29

KM 11210	reikäkivi	ks. Ruotsinpyhtää 34
KM 11283	piinuolenkärki	ks. Ruotsinpyhtää 47
KM 11512	kourutaltoa	ks. Ruotsinpyhtää 53
KM 13841:1-3	asuinpaikkalöydöksiä	ks. Ruotsinpyhtää 8
KM 13957:1-346	asuinpaikkalöydöksiä	ks. Ruotsinpyhtää 8
KM 13957:347-350	kvartsi-iskoksia	ks. Ruotsinpyhtää 9
KM 14262	käyräselkäinen reikäkivi	ks. Ruotsinpyhtää 8
KM 14439	oikokirves	ks. Ruotsinpyhtää 37
KM 16697	poikkikirves	ks. Ruotsinpyhtää 23
KM 20194	oikokirves	ks. Ruotsinpyhtää 25
KM 20195	tasataltoa	ks. Ruotsinpyhtää 26
KM 20196	kourutaltoa	ks. Ruotsinpyhtää 29
KM 20197	kourutaltoa	ks. Ruotsinpyhtää 30
KM 20198	piikiviä 2 kpl	ks. Ruotsinpyhtää 38
KM 20199	hioinlaaka	ks. Ruotsinpyhtää 44
Loviisan museo 611	kourutaltoa	ks. Ruotsinpyhtää 36
New York, museo?	kivikirves	ks. Ruotsinpyhtää 4
Lapträsk museum	poikkikirves	ks. Ruotsinpyhtää 39
Vastilan kansa- koulu	kivitaltoa (kateissa)	ks. Ruotsinpyhtää 52
"metallikausilta"		
KM 2346:133	tuluskivi	ks. Ruotsinpyhtää 48
KM 2346:143	tuluskivi	ks. Ruotsinpyhtää 53
KM 15660	saviastian palanen	ks. Ruotsinpyhtää 33
KM 17914	pronssinen ketjünkannatin	ks. Ruotsinpyhtää 41

KOhteiden JAKAUTUMINEN KARTTALEHDITTÄIN

(peruskartan n:o)	(muinaisjäännöksen n:o)
3021 12 LOVIISA (1962)	-
3022 10 SKINNARBY (1964)	-
3023 01 + 3014 03 ORRENGRUND (1964)	-
3023 02 GÄDDBERGSÖ (1964)	1, 2, 3
3023 03 TESJOKI (1970)	4, 5, 6, 7, 8, 9, 10, 11, 12, 13, 14
3023 04 MUSTAVIIRI (1967)	-
3023 05 VAHTERPÄÄ (1967)	15, 16, 17, 18, 19, 20, 21
3023 06 PYHTÄÄ (1967)	-
3024 01 PETJÄRVI (1964)	22, 23, 24, 25, 26, 27
3024 02 KARVAHAARA (1964)	28, 29
3024 04 RUOTSINPYHTÄÄ (1967)	30, 31, 32, 33, 34, 35, 36, 37, 38, 39, 40
3024 05 RAUSSILA (1967)	41, 42, 43, 44, 45, 46, 47, 48
3024 07 PERNOO (1967)	-
3024 08 HURUKSELA (1967)	49, 50, 51, 52, 53



Ote Suomen tiekartasta n:o 3 1:200000, 1970

RUOTSINPYHTÄÄ 1 peruskartta 3023 02 GÄDDBERGSÖ
x = 92 95
y = 67 51
z = 5
(= rökkiön koordinaatit)

Gäddbergsö, Lilla Vådholmen

rautakautinen? kivistä rökkiö, luokka II

Löydöt: -

Lilla Vådholmen sijaitsee Gäddbergsön eteläpuolella ja Kampuslandetin länsipuolella Vahterpään länsipuolisessa saaristossa. Saari on melko pieni ja sen korkein kohta on runsaat 10 metriä merenpinnan yläpuolella. Kyseinen kivistä rökkiö sijaitsee saaren kaakkoisosassa noin 60-80 metrin päässä vesirajasta. Rökkiö on tasaisella kalliolla ja rökkiön pohjoispuolella on noin 1 metriä korkea kallionseinämä, mistä kallio nousee vielä hieman korkeammaksi laakeana tasanteena. Koko alue on paksun sammaleen peittämä. Rökkiön halkaisija on noin 7-8 metriä ja se on melko pyöreä muodoltaan. Sen korkeus on noin puoli metriä kallion pinnasta. Rökkiö on koottu pienehköistä kivistä, jotka kaikki ovat pyöreähköjä luonnonkiviä. Rökkiön keskelle on kaivettuna pieni kuoppa aina peruskallioon saakka. Kaivaminen on tapahtunut 70-luvun alkupuoliskolla saarella majalleitten retkeilijöiden toimesta.

Rökkiö saattaa olla myös luonnon muovaama kivikasa tai sitten jotain muuta kuin esihistoriallinen rakennelma. Toistaiseksi ei rökkiön alkuperästä voi sanoa mitään varmaa.

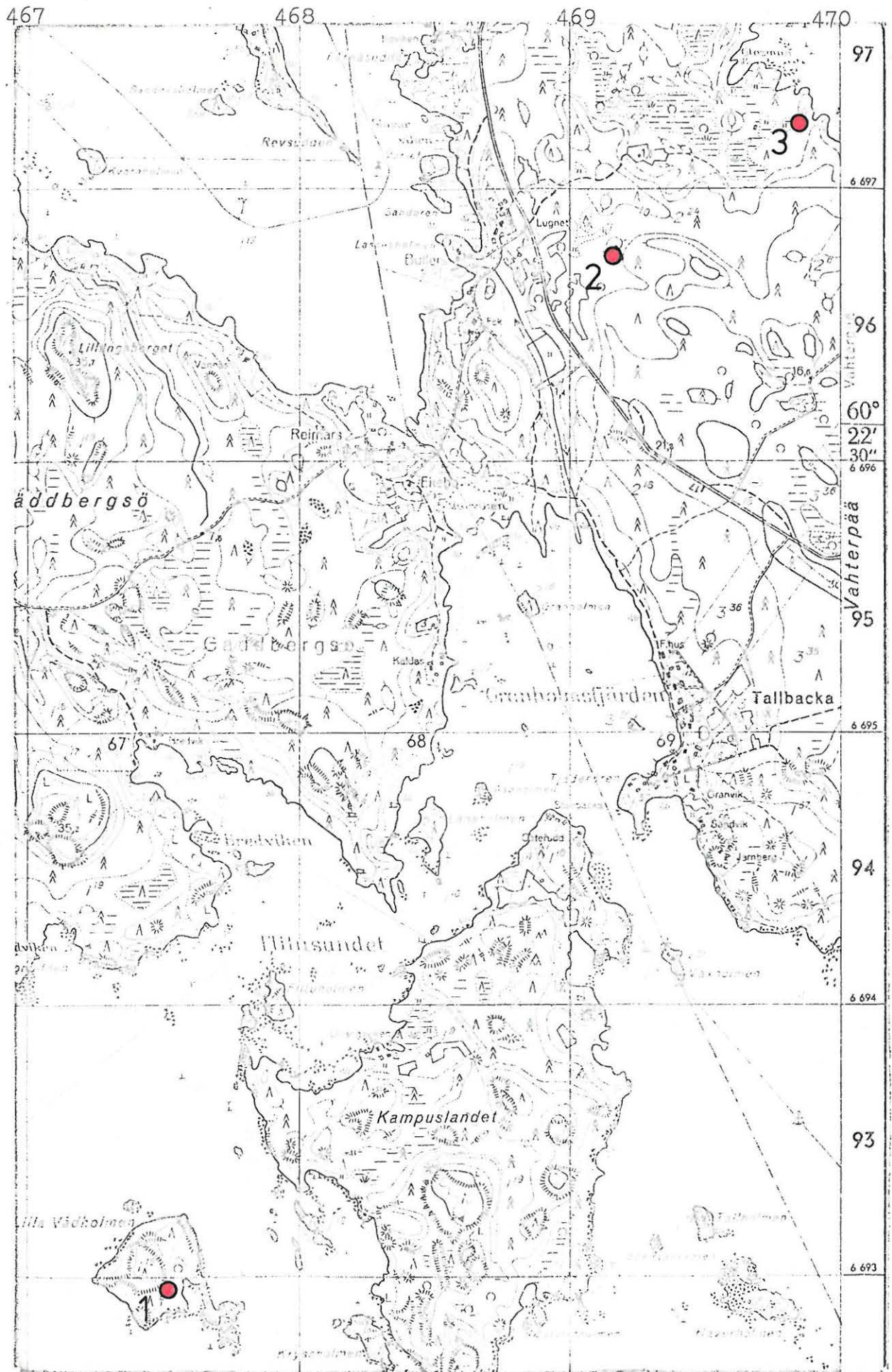
Alue kuuluu Gäddbergsön kylään.

Maanomistaja 1977: Rauma-Repola Oy, Metsäosasto, Snellmaninkatu 13,
00170 Helsinki 17

- Lilla Vådholmen RN 1:19

Valokuvat: Kuva 1 (f. 48866). Kuvassa näkyvässä etualalla rökkiöön kaivettu kuoppa. Rökkiö erottuu melko huonosti paksun sammaluston ja jäkäläpeitteen alta, kuvattu pohjoisesta. - ks. peruskartta s. 10.

- Lisäyksiä:



Ote peruskartasta n:o 3023 02 Gäddbergsö, 1964.

RUOTSINPYHTÄÄ 2 peruskartta 3023 02 GÄDDBERGSÖ
x = 96 75
y = 69 16
z = 10
(= ryssänuunin koordinaatit)

Vahterpää, Bullers
ryssänuuni, luokka II

Löydöt: -

Kyseinen ryssänuunin paikka sijaitsee metsässä Loviisan-Vahterpään maantien itäpuolella noin 300 metrin päässä maantiestä ja 500 metrin päässä Bullersin tilan päärakennuksesta pienehkön mäen eteläpuolella. Maasto alueella on melko tasaista. Paikan eteläpuolitse menee vasta valmistunut metsätie. Itse uuni on ison maakiven itäpuolella. Uunin päällä olleet laakakivet ovat uunin vieressä maassa ja osa uunin seinämästä on sortunut, koska paikalle on kasvanut puu. Uunin pituus on noin 1,6 metriä ja leveys noin 1,20-1,40 metriä. Korkeus on vajaat puoli metriä. Uuni on pahoin sammalen ja pienten pensaiden peitossa. Ks. Boström, kohde 5.

Alue kuuluu Vahterpään kylään.

Maanomistaja 1977: Kai Svensson, 07900 Loviisa, Bullers
- Bullers, RN 2:97

Valokuvat: Kuva 2 (f. 48867). Ryssänuuni kuvattuna suuaukon puolelta kaakosta. Vasemmassa yläkulmassa näkyy suuri maakivi, jota vasten on sammalen peittämänä uunin länsiseinä.

- ks. peruskartta s. 10.

- Lisäyksiä:

RUOTSINPYHTÄÄ 3 peruskartta 3023 02 GÄDDBERGSÖ
x = 97 24
y = 69 86
z = 2,5-5
(= ryssänuunin koordinaatit)

Vahterpää, Källvik, Lomasanta
ryssänuuni, luokka II

Löydöt: -

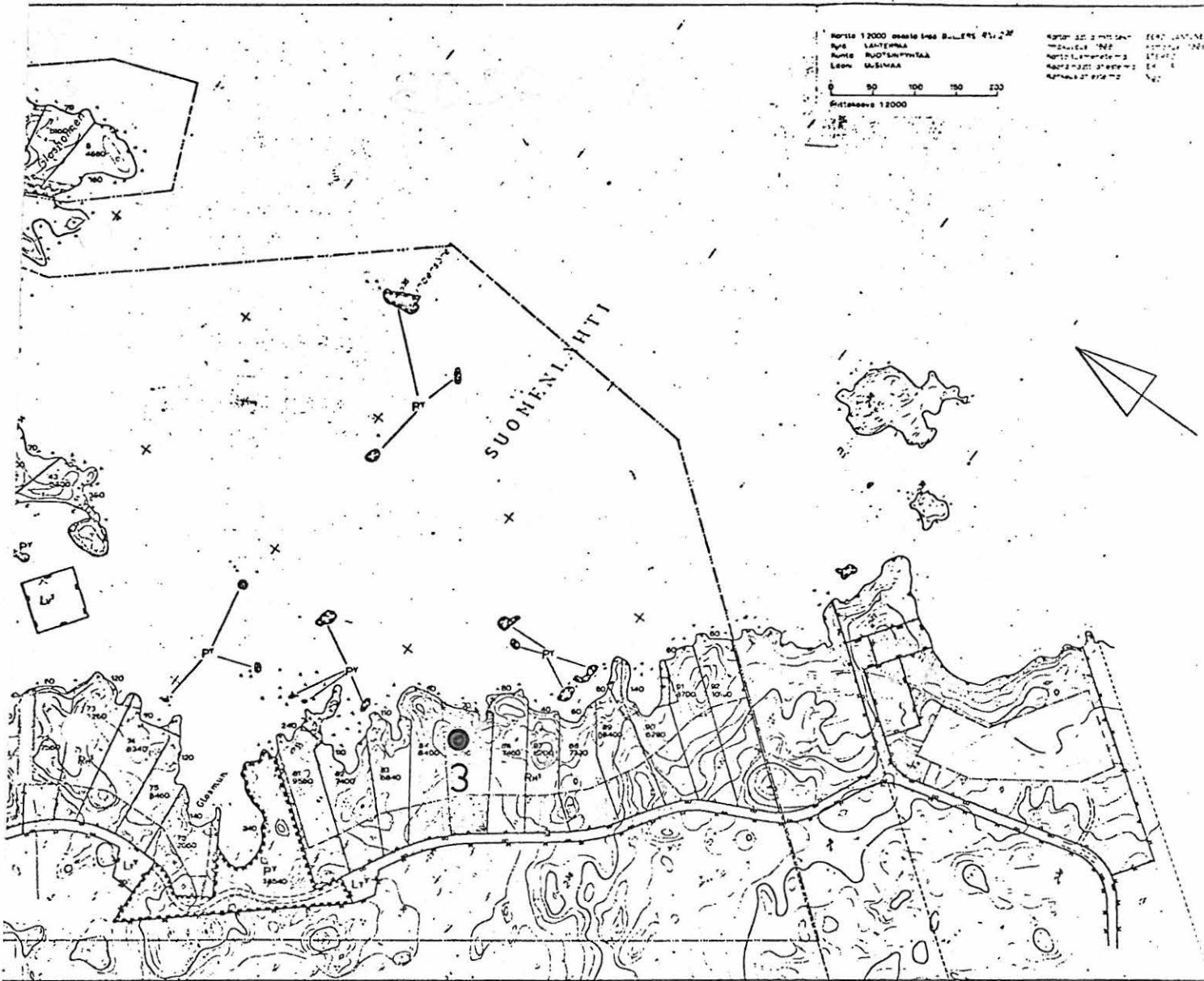
Ryssänuuni sijaitsee Vahterpään itärannalla Gloscholmenin eteläpuolella olevalla huvila-asutusalueella. Paikalle pääsee Loviisa-Vahterpää -maantieltä itään joko Gloscholmenin tietä tai Källvikin tietä.

Uuni sijaitsee huvilapalstalla n:o 85.

Ryssänuuni on pienen mäenkumpareen etelärinteessä, mistä on matkaa meren rantaan noin 40-50 metriä. Uunista luoteeseen on ollut entinen pelto, jonka nimenä on Storängen. Suuri maakivi muodostaa uunin takaseinämän, ja sivuseinämät on tehty suurehkoista kivistä. Uunin pituus on noin 2 metriä ja leveys vajaa 2 metriä, korkeus on runsaan metrin. Uuni on melko hyväkuntoinen vaikkakin pari kattokiveä lienee poistettu. Ks. Boström kohde 4.

Maanomistaja 1977: Pirkko Tähtinen, Paasitie 9 B 7, 00830 Helsinki 83
- Lomasanta RN 2:59

- ks. peruskartta s. 10.
- ks. karttaote rantakaavasta s. 13.
- Lisäyksiä:



Ote rantakaavasta alueelta Gloscholmenista etelään.

RUOTSINPYHTÄÄ 4 peruskartta 3023 03 TESJOKI
x = 01 94
y = 64 00
x = 10
(= päärakennuksen koordinaatit)

Lappomträsket, Lappom

kivikautinen löytöpaikka, luokka III

Löydöt: New York, museo? reiällinen kivistä, joka on löytynyt nummelta Lappomin talon lähistöltä heti talon NW-puolelta, noin 2 m yläpuolella Lappom-järven pintaa, soran otossa heti ruohoturpeen alta. Tieto on peräisin vuodelta 1910. Esineen sanotaan kulkeutuneen talonomistajan mukana johonkin New Yorkin museoon.

Kyseinen löytöpaikka on siis Lappomin talon luoteispuolisella nummi- ja peltoalueella, jonka korkeus merenpinnasta on noin 5 metriä. Peltojen pohjoispuolella on soraharjuja. Talossa ei tiedetty esineen löytöpaikasta mitään, mutta oltiin kyllä tietoisia, että silloinen omistaja olisi toimittanut esineen johonkin New Yorkin museoon Amerikkaan muuttaessaan.

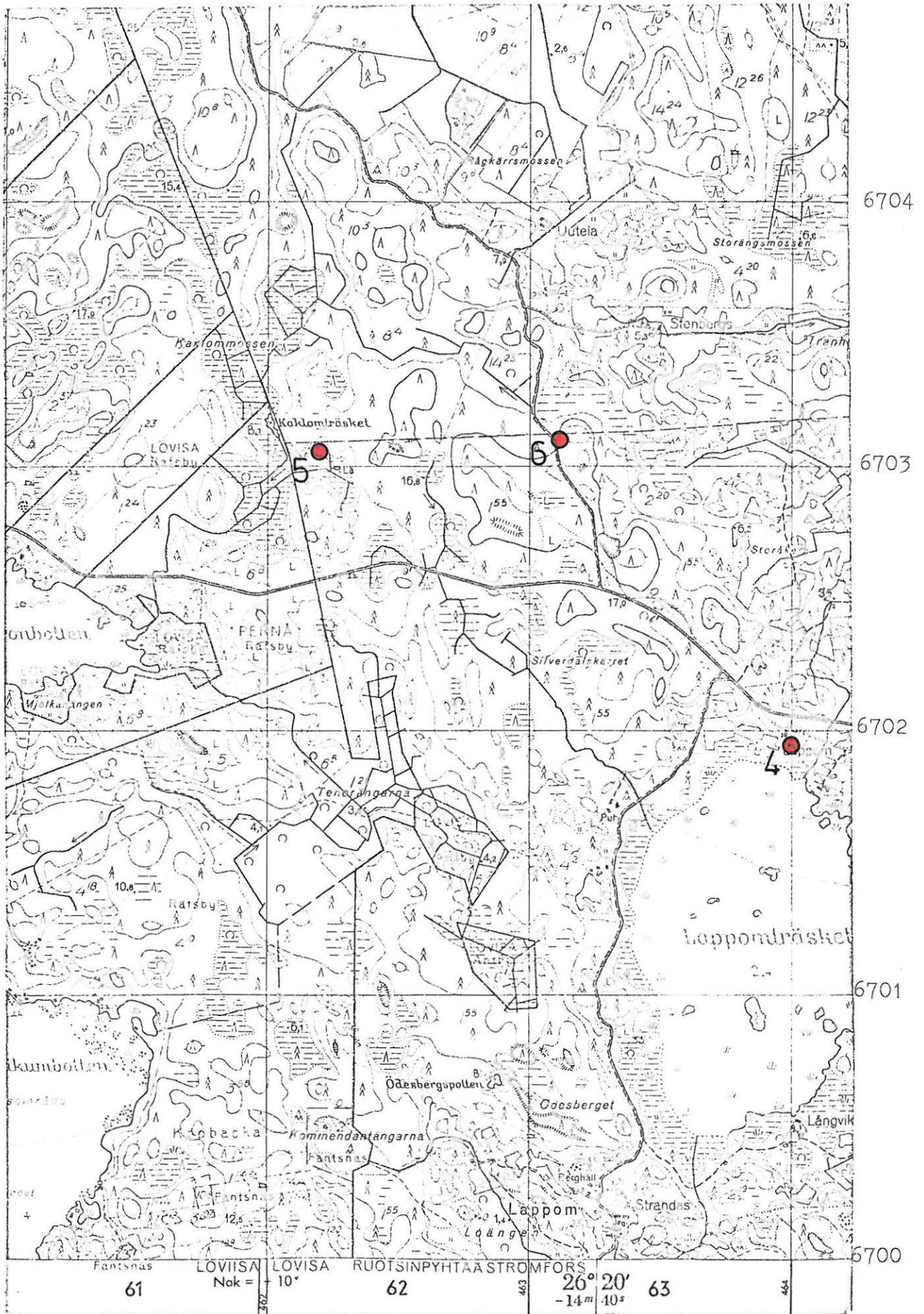
Löytöalue on ollut kivikauden aikana merenpohjaa.

Alue kuuluu Lappomin kylään.

Maanomistaja 1977: Rauha Elisabeth Nielsen, 07900 Loviisa, Lappom
- Lappom RN 4:15

- ks. peruskartta s. 15.

- Lisäksi:



Ote peruskartasta n:o 3023 03 Tesjoki, 1970.

RUOTSINPYHTÄÄ 5 peruskartta 3023 03 TESJOKI
x = 03 05
y = 62 20
z = 15
(= röykkiön koordinaatit)

Kaklomträsket, Lappom

pronssikautinen kiviröykkiö, luokka II

Löydöt: -

Röykkiö sijaitsee Ruotsinpyhtään ja Loviisan rajan tuntumassa, Kaklomträsketistä noin 200 metriä kaakkoon olevalla pienellä kalliolla, joka kohoaa ympäristöstään melko selvänä ja jonka eteläreunama on äkkiyrkkä. Kallion länsi-, etelä- ja itäpuolella on suomaata. Alueen länsipuolella ja Kaklomträsketin itäpuolella kulkee Loviisan atomivoimalan voimajohto. Röykkiö on tasaisen kallion kaakkoispäässä runsaat 5 m kallion äkkiyrkästä reunasta. Röykkiön kivet ovat teräväsärmäisiä ja punertavaa graniittia. Röykkiö on pitkulainen, noin 6 metriä pitkä ja noin 2 leveä. Korkeus on runsaat puoli metriä.

Vaikuttaa siltä, että röykkiön kiviä olisi siirrelty ja järjestelty uudelleen viime aikoina, ehkä juuri voimajohdon rakentamisen aikoina. Röykkiön viereen on tehty pienemmistä kivistä nuotion sija. Röykkiö ei ole ainakaan siinä tilassa kuin mitä ilmenee inventointikertomuksesta vuodelta 1940. Ks. Boström, kohde 1.

Alue kuuluu Lappomin kylään.

Maanomistaja 1977: Loviisan kaupunki, Mannerheiminkatu 4, Loviisa
- Loviisa-Lappom RN 1:60

Valokuvat: Kuva 3 (f. 48868). Kiviröykkiö kuvattu kaakosta. Kuva 4 (f. 48869). Kuvattu pohjoisesta.

- ks. peruskartta s. 15.

- Lisäyksiä:

RUOTSINPYHTÄÄ 6 peruskartta 3023 03 TESJOKI
x = 03 10
y = 63 12
z = 20-25
(= ryssänuunin koordinaatit)

Lappom, Soranottoalue

ryssänuuni, tuhottu, luokka III

Löydöt: -

Kyseinen alue on soranottoaluetta eikä paikalla enää ollut merkkejä ryssänuunista, joten on katsottava sen tuhoutuneen soranotossa. Ks. Boström, kohde 8.

Alue kuuluu Lappomin kylään.

Maanomistaja 1977:

Loviisan kaupunki, Mannerheiminkatu 4, Loviisa.

- Loviisa-Lappom RN 1:60

- ks. peruskartta s. 15.

- Lisäyksiä:

RUOTSINPYHTÄÄ 7 peruskartta 3023 03 TESJOKI
x = 08 35
y = 62 37
z = 7,5
(= päärakennuksen koordinaatit)

Tesjoki, Holmgård, Holmankoski
kivikautinen löytöpaikka, luokka III

Löydöt: KM 2346:127 kourutaltoa, joka on löydetty vuonna 1865 niittyä raivattaessa Holmgårdin virkatalon maalla muutaman tuuman syvyydestä. Pormestari A. Juseliuksen kokoelma, lahjoitettu yliopistolle 1889.

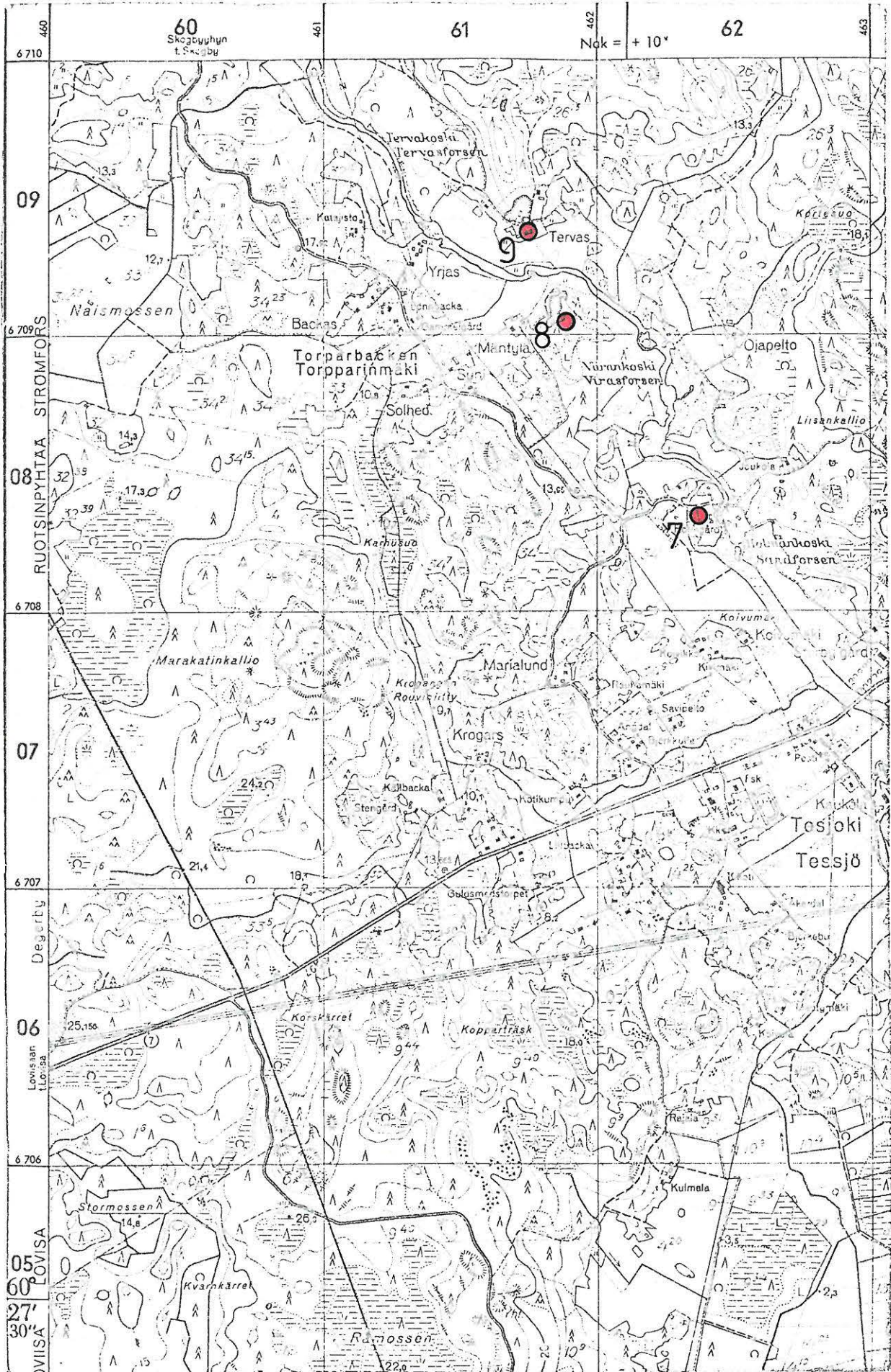
Kyseistä löytöpaikkaa ei voida enää määrittää eikä talossa tunnettu asiaa. Mahdollisesti löytöpaikka voisi olla hiekkakuopan alueella missä on kivikautinen asuinpaikka, ks. kohde 8, s. 20.

Alue kuuluu Tesjoen kylään.

Maanomistaja 1977: Holger Granroth, 07955 Tesjoki
- Holmgård RN 34:1

- ks. peruskartta s. 19.

- Lisäyksiä:



Ote peruskartasta n:o 3023 03 Tesjoki, 1970.

RUOTSINPYHTÄÄ 8 peruskartta 3023 03 TESJOKI
x = 09 06
y = 61 88
z = 20-25
(= asuinpaikan koordinaatit)

Tesjoki, Holmgårdin hiekkakuoppa
kivikautinen asuinpaikka, luokka II

Löydöt: 13841:1-3 asuinpaikkalöydöksiä, jotka on löydetty Holmgårdin hiekkakuopasta. Löytänyt ja museoon toimittanut autoilija Arvo Felin 27.10.1955.

KM 13957:1-346 asuinpaikkalöydöksiä, jotka on saatu Holmgårdin hiekkakuopassa suoritetun kaivauksen tuloksena. Kaivauksen suoritti kesällä 1956 fil.yo Jaakko Sarkamo.

KM 14262 käyräselkäinen reikäkivi, jonka on löytänyt Veikko Nironen heinäkuussa 1957 Tesjoen kylästä kunnalliskodin uudelta tieltä, johon hiekkaa on ajettu noin 2 km päästä valtamaantieltä olevasta kunnan sorakuopasta Tesjoen kylässä. Kansallismuseoon esineen toimitti toimittaja Hannu Mäkelä 11.11.1957.

Kyseessä on melko tasainen, suurehko mäen harjanne, mihin on tehty soranottoa. Soraa on paikalta otettu jatkuvasti.

Alue sijaitsee Tesjoen mutkan etelä- ja lounaispuolella. Tesjokeen mäki laskee melko jyrkästi. Paikalla on vuonna 1956 J. Sarkamo suorittanut pienehkön kaivauksen sekä koekaivauksia alueen ympäristössä. Tutkimuksen mukaan osa asuinpaikasta on jäänyt tutkimatta lähinnä alueella, joka on Tesjoen kylän yhteismaata. Asuinpaikka on ajoitettu hiilinäytteen perusteella noin vuoteen 3300 e.Kr. eli kampakeraamiseen aikaan.

Koska soranottoa on jatkuvasti jatkettu silläkin alueella, mikä rauhoitettiin tutkimuksen perusteella, on alueesta suurin osa tuhoutunut. Hiekkakuopan etelä- ja itäreunassa on kuitenkin vielä jäljellä asuinpaikka-alueita.

Ks. J. Sarkamon kaivauskertomus top. arkistossa.

Alue kuuluu Tesjoen kylään.

Maanomistaja 1977: Ruotsinpyhtään kunta, 07970 Ruotsinpyhtää
- Tesjoen kylän yhteismaa

Valokuvat: Kuva 5 (f. 48870-73). Holmgårdin hiekkakuoppa kuvattuna etelälounaasta. Kuvan oikeassa alanurkassa mahdollisesti jäljellä olevaa asuinpaikka-aluetta (etualalla olevien puiden takana). Taustalla olevan metsikön takana virtaa Tesjoki, jonka toisella puolella on Tervaksen sorakuoppa-alue, vrt. kohde 9.

- ks. peruskartta s. 19.

- Lisäyksiä:

RUOTSINPYHTÄÄ 9 peruskartta 3023 03 TESJOKI
x = 09 36
y = 61 74
z = 15
(= päärakennuksen koordinaatit)

Tesjoki, Tervas

kivikautinen löytöpaikka, mahd. asuinpaikka, tuhottu, luokka III

Löydöt: KM 13957:347-350, Kvartsi-iskoksia 21 kpl, kivilaji-iskos, jotka on löytänyt J. Sarkamo suorittamansa tarkastuksen yhteydessä 1956.
Ks. J. Sarkamon kaivauskertomus, Holmgårdin hiekkakuopan asuinpaikasta, top. arkisto.

Kyseiset iskokset ovat löytyneet Tervaksen talon pihahiekasta.

Sorakuoppa-alue alkaa välittömästi päärakennuksen ympäriltä ja ulottuu noin puolen kilometrin säteelle. Tällä alueella ei ole enää jälkiä alkuperäisestä maanpinnasta. Sorakuopan reunoilta en löytänyt merkkejä muinaisjäännöksistä. Alueen on katsottava tuhoutuneen täysin.

Alue kuuluu Tesjoen kylään.

Maanomistaja 1977: Ros-May Lönnblad, Mari-Ann Petas ja Helen Petas
- Tervas RN 26:13

- ks. peruskartta s. 19.

- Lisäyksiä:

RUOTSINPYHTÄÄ 10 peruskartta 3023 03 TESJOKI
x = 07 88
y = 63 12
z = 7,5-10
(= uuden päärakennuksen koordinaatit)

Tesjoki, Storby gård

kivikautinen löytöpaikka, luokka III

Löydöt: KM 2346:126 vasarakirves, joka on löytynyt kesällä 1866 maanpinnalta erään polun varresta Storbyn kartanon alueelta Itä-Tessiön kylästä. Pormestari A. Juseliuksen kokoelmat, lahjoitettu yliopistolle 1889.

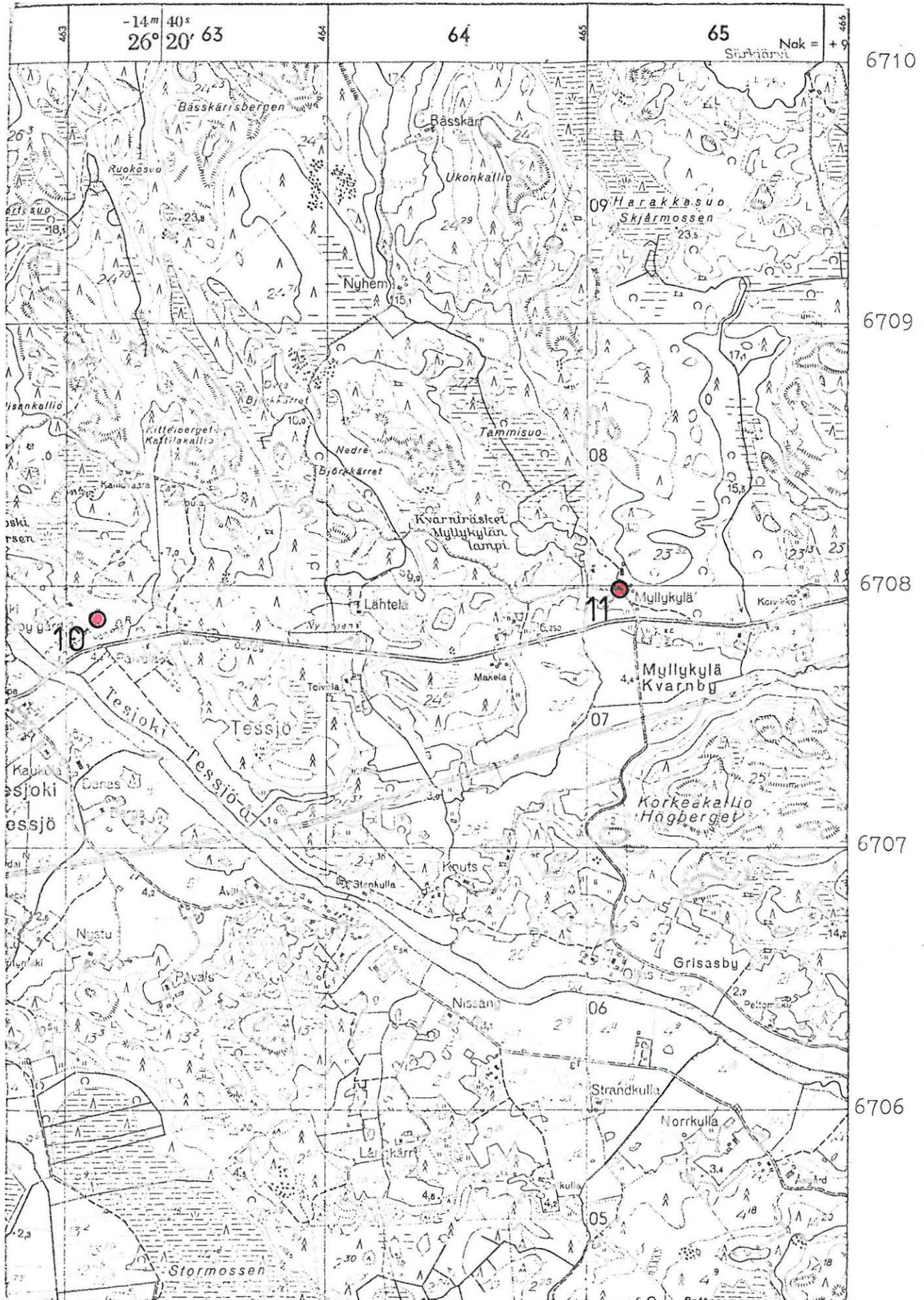
Kyseessä on nykyisin Tesjoen kylään kuuluvan Storbyn kartanon maat, jotka aiemmin ovat olleet nykyisiä paljon laajemmat. Kartano sijaitsee Tesjoen itäpuolella. Talossa ei tiedetty esineestä mitään.

Alue kuuluu Tesjoen kylään.

Maanomistaja 1977: Paulus Kantele, 07955 Tesjoki
- Storby Gård RN 24:70

- ks. peruskartta s. 24.

- Lisäyksiä:



Ote peruskartasta n:o 3023 03 Tesjöki, 1970

RUOTSINPYHTÄÄ 11 peruskartta 3023 03 TESJOKI
x = 07 99
y = 65 12
z = 10-15
(= päärakennuksen koordinaatit)

Myllykylä, Kvarnby gård

kivikautinen löytöpaikka, luokka III

Löydöt: KM 2346:114 tasataltta, joka on löydetty Kvarnbyn rusthollista.
Pormestari A. Juseliuksen kokoelmat, lahjoitettu yliopistolle 1889.

KM 2346:148 reiällä varustettu kiviliuske, joka on löytynyt
Kvarnbyn kartanon miespihasta maanpinnasta kauan aikaa sitten
(= 1866?).

Kvarnbyn kartano, jonka nykyinen nimi on Myllykylä, sijaitsee Tesjoen
kylässä. Esineistä ei talossa tiedetty mitään. Mahdollinen löytöpaikka,
miespiha, on tasaista pihamaata.

Alue kuuluu Tesjoen kylään.

Maanomistaja 1977: Tapio Kiviranta, 07955 Tesjoki
- Myllykylä RN 23:34

- ks. peruskartta s. 24.

- Lisäyksiä:

RUOTSINPYHTÄÄ 12 peruskartta 3023 03 TESJOKI
x = 04 08
y = 69 76
z = 10
(= röykkiön 1 koordinaatit)

x = 03 97
y = 69 76
z = 5-10
(= röykkiöiden 2 ja 3 koordinaatit)

Marby, Nybacka

rautakautisia? kiviröykkiöitä, luokka II

Löydöt: -

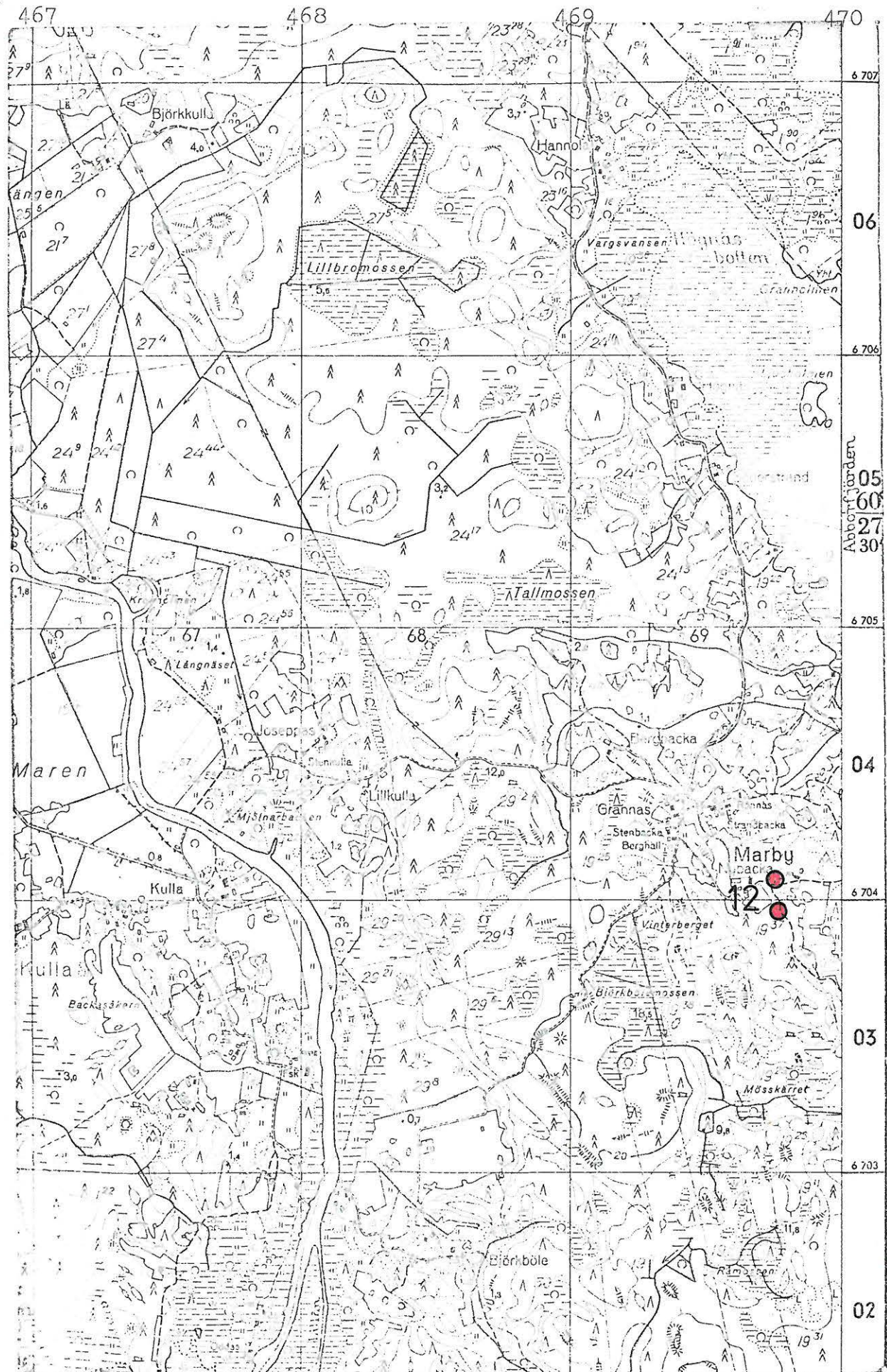
Kiviröykkiöt sijaitsevat runsaat 100 metriä kaakkoon ja itään Nybackan tilan päärakennuksesta. Röykkiö 1 on päärakennuksesta itään vievän tien pohjoispuolella pienellä mäen kumpareella. Röykkiöt 2 ja 3 ovat taas päärakennuksesta etelään vievän vastikään parannetun tien länsipuolella aivan vierekkäin ja toinen röykkiöistä (2) on osittain tien alla.

Röykkiöt on tehty keskisuurista kivistä ja ne ovat osittain maansekaisia. Röykkiöitä peittää kauttaaltaan paksu sammalikko, joten ne ovat vaikeasti havaittavissa. Röykkiöt ovat muodoltaan soikiomaisia ja niiden koko on noin 3 x 4 metriä. Korkeus on runsaat puoli metriä. Vanhan tarinan mukaan röykkiöt olisivat entisiä talonpohjia. Ks. Boström, kohde 33 a-c. Alue kuuluu Tesjoen kylään.

Maanomistaja 1977: Börje Hällberg, 07955 Tesjoki, Marby
- Nybacka RN 19:11

- ks. peruskartta s. 27.

- Lisäksiä:



Ote peruskartasta 3023 03 Tesjoki, 1970.

RUOTSINPYHTÄÄ 13 peruskartta 3023 03 TESJOKI
osat B, C ja D
(= Tesjoen kylä)

Tesjoki

kivikautinen löytöpaikka, luokka III

Löydöt: KM 2346:122 oikokirves, joka on löytynyt Tessiön kylästä.

Pormestari A. Juseliuksen kokoelmat, lahjoitettu yliopistolle 1889.

Kyseessä on nykyinen Tesjoen kylä ja todennäköisesti Tesjoen länsipuolinen osa kylää. Tarkkaa löytöpaikkaa ei voida määrittää.

Maanomistaja 1977: ?

- ks. peruskartta s. 19 ja 24.

- Lisäyksiä:

RUOTSINPYHTÄÄ 14 peruskartta 3023 03 TESJOKI
osat B, C ja D
(= Tesjoen kylä)

Itä-Tesjoki

kivikautinen löytöpaikka, luokka III

Löydöt: KM 2346:123 kirveen teräkappale, joka on löytynyt Itä-Tessiön kylästä. Pormestari A. Juseliuksen kokoelmat, lahjoitettu yliopistolle 1889.

Kyseessä on nykyinen Tesjoen kylä ja todennäköisesti Tesjoen itäpuolinen alue lähinnä valtatiestä eteläänpäin. Tarkkaa löytöpaikkaa ei voida määrittää.

Maanomistaja 1977: ?

- ks. peruskartta s. 24.

- Lisäyksiä:

RUOTSINPYHTÄÄ 15 peruskartta 3023 05 VAHTERPÄÄ

x = 92 50

y = 70 30

z = 2

(= kivilatomuksen koordinaatit)

Mössholmen

kivilatomus, tuhottu, luokka III

Löydöt: -

Kyseessä oleva kivilatomus muistuttaa hieman ryssänuunia, ks. Boström kohde 34. Se on sijainnut Mössholmenin saaren luoteisosassa noin 12 metrin päässä rantaviivasta. Paikan tarkastuksessa ei kuitenkaan tällaista rakennelmaa havaittu ja onkin pidettävä todennäköisenä, että se on tullut hävitetyksi, koska saari on täynnä kesähuviloita ja maastoa rannalla on tasoiteltu ja kiviä on ammuttu pienemmiksi.

Latomuksen koordinaattitiedot ovat suuntaa antavat ja perustuvat Boströmin kertomuksen tietoihin.

Alue kuuluu Vahterpään kylään.

Maanomistaja 1977: ?

- ks. peruskartta s. 31.

- Lisäyksiä:

RUOTSINPYHTÄÄ 16 peruskartta 3023 05 VAHTERPÄÄ
x = 93 62
y = 74 42
z = 5-10
(= röykkiön koordinaatit)

Vahterpää, Hamnfladan

pronssik. ? röykkiö, 2 kivistä kivirakennelmaa, luokka II

Löydöt: -

Muinajäännökset sijaitsevat paljaalla kalliolla noin 100 metriä eteläkaakkoon Hamnfladanin kaakkoisimmasta lahdenpohjukasta ja noin 300 metriä länsiluoteeseen Kungshamn I tilan (omistaa Karlsson) päärakennuksesta. Röykkiö on runsaat puoli metriä korkea ja halkaisijaltaan noin 8 metriä. Se on tehty keskisuurista kivistä suuremman silmäkiven ympärille. Röykkiöön on kaivettu kuoppa. Röykkiö on sammalen peitossa osittain ja siinä kasvaa matalaa koivikkoa. Röykkiö on pinnaltaan melko tasainen. Ks. Boström, kohde 2.

Röykkiöstä noin 40 metriä itään on kivistä kivirakennelma, joka on tehty isohkon maakiven ympärille rakentamalla nelikulmaisia "valleja", kaksi kappaletta. Myös kaksi uunimaista rakennelmaa on maakiven kyljessä. Kyseessä lienee ns. ryssänuuni. Ks. Boström, kohde 18.

Rakennelman koko on noin 4 x 8 metriä.

Röykkiöstä noin 15 metriä etelään on toinen kivistä kivirakennelma, joka koostuu kolmesta maakivistä ja näiden välisestä uunista ja valleista.

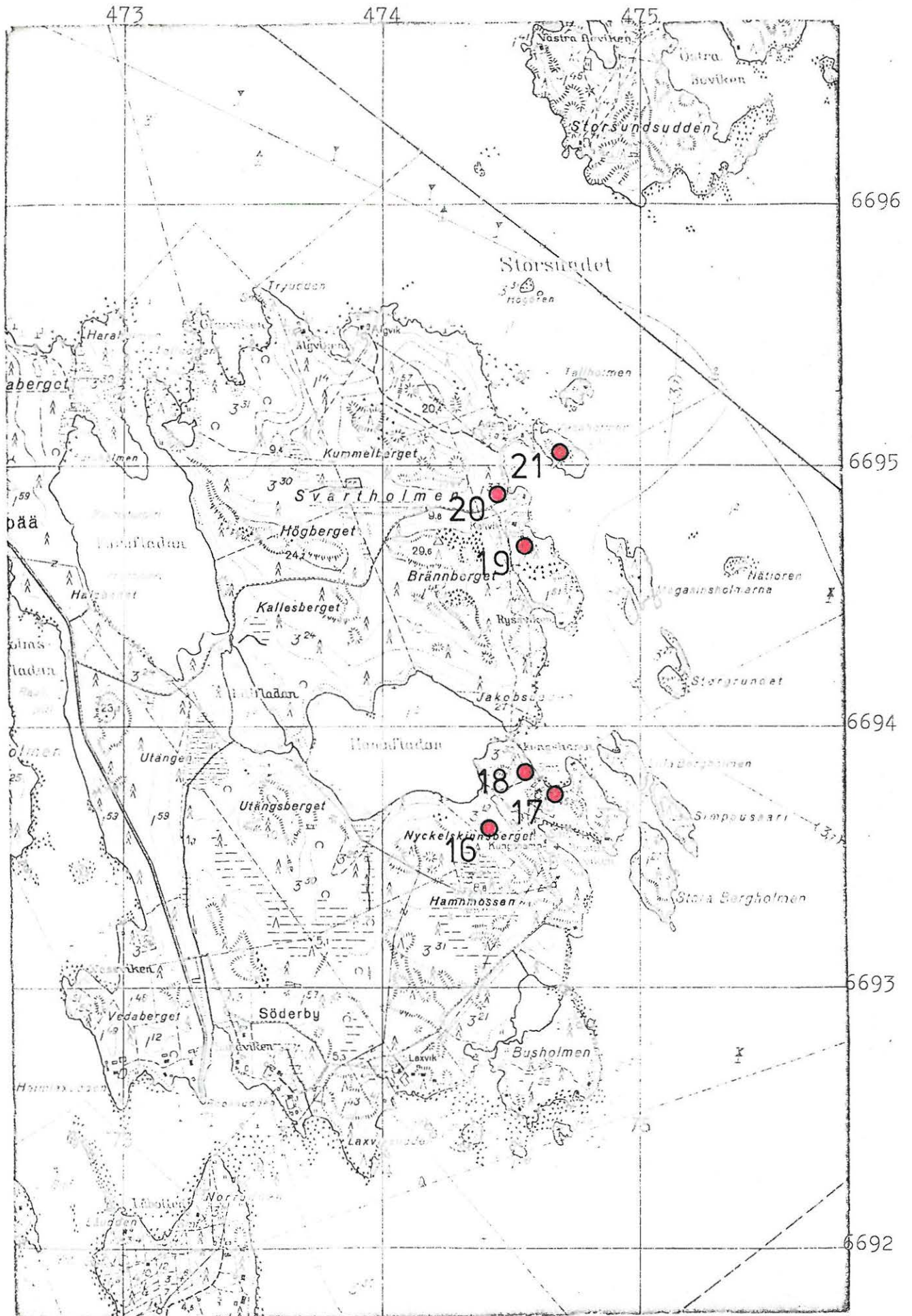
Rakennelman koko on noin 4 x 5 metriä, ja tässäkin tapauksessa lienee kyse ryssänuunista. Ks. Boström, kohde 17.

Alue kuuluu Vahterpään kylään.

Maanomistaja 1977: Bror Karlsson, Aleksanterinkatu 12 A 51,
07900 Loviisa. - Kungshamn I RN 3:19

Valokuvat: Kuva 6 (f. 48874) Röykkiö kuvattu kaakosta.

- ks. peruskartta s. 33.
- Lisäyksiä:



Ote peruskartasta n:o 3023 05 Vahterpäät, 1967.

RUOTSINPYHTÄÄ 17 peruskartta 3023 05 VAHTERPÄÄ
x = 93 74
y = 74 66
z = 2,5
(= kivistä rakennelmien koordinaatit)

Vahterpää, Kungshamn
kivistä rakennelmia 5 kpl, Luokka II

Löydöt: -

Muinaisjäännökset sijaitsevat paljaalla kalliolla Kungshamnin eteläisen lahden pohjukassa noin 2,5 metrin korkeudella meren pinnasta. Kungshamnin tilan (omistaa Pesonen) päärakennus on luoteessa noin 50 metrin päässä. Alueella on 5 eri kivistä rakennelmaa, joista näkyvin on tehty suuren maakiven ympärille. Se koostuu keskisuurista kivistä, jotka muodostavat soikeahkon rakennelman kooltaan noin 5 x 6 metriä. Tämän länsipuolella noin 3 metrin päässä on kiviä soikiomaisessa kehässä kooltaan noin 5 x 3 metriä. Tämän kehän pohjoispuolella on pieni uunimainen rakennelma kooltaan runsas metri kertaa metri.

Ensinnä mainitusta rakennelmasta noin 10 metriä itäkaakkoon on pienistä kivistä tehty röykkiö, joka on pyöreähkö ja halkaisijaltaan noin 3 metriä. Kaikkien rakennelmien etäisyys meren rannasta on noin 8-15 metriä.

Kyseessä saattaa olla osaksi tuhoutuneita ryssänuuneja.

Edellisestä kivistä rakennelmaryhmästä noin 50 metriä itäkaakkoon on vielä yksi kivistä rakennelma, joka muodostaa nelikulmaisen "huoneen" ison maakiven viereen. Rakennelman koko on noin 3 x 3 metriä ja sen seinämien korkeus on noin 60 cm. Ks. Boström, kohteet 15 ja 16.

Alue kuuluu Vahterpään kylään.

Maanomistaja 1977: Bengt Pesonen, Eteläharju 3, 07900 Loviisa
- Kungshamn RN 3:45

- ks. peruskartta s. 33.

- Lisäksi:

RUOTSINPYHTÄÄ 18 peruskartta 3023 05 VAHTERPÄÄ
x = 93 84
y = 74 55
z = 2,5-5
(= kivirakennelmien koordinaatit)

Vahterpää, Kungshamn, Sandbacka

kivirakennelmia 3 kpl, luokka II

Löydöt: -

Kyseessä on 3 erillistä kivirakennelmaa, joista suurin sijaitsee noin 40 metrin päässä länsiluoteeseen tilan Kungshamn 3:45 päärakennuksesta (omistaa Bengt Pesonen). Etäisyys rantaviivasta on noin 50 metriä. Rakennelmassa on ison maakiven ympärille tehty nelikulmainen kivikehä ja osittain myös kivilatomusta. Rakennelmassa on myös uuni. Rakennelman koko on noin 8 x 9 metriä.

Tästä rakennelmasta noin 20 metriä itään on toinen rakennelma, joka on lähinnä soikiomainen kivikehä, noin 4 x 5 metriä suuruudeltaan. Kolmas kivirakennelma on toisen rakennelman kaltainen ja kokoinen, joskin se on tehty hieman isommista kivistä. Se sijaitsee edellisestä noin 15 metriä itäkoilliseen. Ks. Boström, 13 ja 14.

Kyseiset rakennelmat ovat ilmeisesti ryssänuuneja tai "talonpohjia". Alue kuuluu Vahterpään kylään.

Maanomistaja 1977: Frans Björkman, 07900 Loviisa, Österby
- Sandbacka I RN 3:30

- ks. peruskartta s. 33.

- Lisäksi:

RUOTSINPYHTÄÄ 19 peruskartta 3023 05 VAHTERPÄÄ
x = 94 70
y = 74 55
z = 3
(= ryssänuunin koordinaatit)

Svartholmen, Källvik

ryssänuuni, luokka II

Löydöt: -

Kyseinen ryssänuuni sijaitsee Svartholmenin saarella Källvikin tilan päärakennuksesta noin 100 metriä kaakkoon. Uuni on ison maakiven pohjoispuolella ja se on pahoin sortunut sekä sammalen peitossa. Lähistöllä mainitaan olleen useitakin ryssänuuneja, mutta ainoastaan yksi löytyi tarkastuksen yhteydessä.

Ks. Boström, kohde 6.

Alue kuuluu Vahterpään kylään.

Maanomistaja 1977: Georg Holm, 07900 Loviisa Svartholmen
- Källvik RN 1:61

- ks. peruskartta s. 33.

- Lisäyksiä:

RUOTSINPYHTÄÄ 20 peruskartta 3023 05 VAHTERPÄÄ
x = 94 90
y = 74 45
z = 2,5-5
(= ryssänuunin koordinaatit)

Svartholmen, Klossviken

ryssänuuni, luokka II

Löydöt: -

Kyseinen ryssänuuni sijaitsee Klossvikenin pohjukasta noin 20 metriä länteen ja Adamin talosta noin 200 metriä etelään. Uuni on tiheässä metsässä sammaleiden ja puiden peitossa ison maakiven vieressä osittain sortuneena.

Uunin koko on noin 2 x 1,5 metriä. Ks. Boström, kohde 7.

Alue kuuluu Vahterpään kylään.

Maanomistaja 1977: Arvo Nurmi, Kaarlenkatu 15 B 52, 00530 Helsinki 53

- Videbo RN 1:37 (lohkomistoimitus vireillä)

Valokuvat: Kuva 7 (f. 48875). Kuvassa näkyvissä keskellä alhaalla tummana ryssänuunin suuaukko puiden ja sammaliston peittämänä. Kuvattu lännestä.

- ks. peruskartta s. 33.

- Lisäyksiä:

RUOTSINPYHTÄÄ 21 peruskartta 3023 05 VAHTERPÄÄ
x = 95 07
y = 74 69
z = 5-10
(= kivrakennelman koordinaatit)

Vassholmen

kivrakennelmia 2 kpl, luokka II

Löydöt: -

Vassholmen on pieni saari Svartholmenin itäpuolella. Kivrakennelmista toinen sijaitsee saaren keskivaiheilla jyrkän kallionseinämän itäpuolella saaren korkeimmalla kohtaa olevasta huvilasta noin parikymmentä metriä kaakkoon. Latomus muodostuu kallionseinämän ja muutamien isohkojen kivien väliin tehdyistä muureista ja kiviäsoista. Kyseessä saattaa olla esim. ryssänuunin jäänteet. Ks. Boström kohde 19.

Toinen rakennelma on lähellä rantaa saaren lounaisosassa noin 30 metrin päässä edellisestä etelään. Se muodostuu isojen maakivien väliin tehdystä muurista ja uunimaisesta rakenteesta, joten kyseessä lienee ryssänuunin jäänteet. Mahdollisesti kyseessä voi olla myös myöhäinen rakennelma, koska Boströmin kertomuksessa sitä ei mainita.

Alue kuuluu Vahterpään kylään.

Maanomistaja 1977: Åke Evers, 07970 Ruotsinpyhtää
- Vassuddsholmen, Mount Everest RN 3:79

Valokuvat: Kuva 8 (f. 48876). Ensin mainitun kivrakennelman pohjoisosa etelästä kuvattuna. Kuva 9 (f. 48877). Viime mainittu kivrakennelma kuvattuna etelästä. Osa rakennelmaa on sortunut etualalla, taustalla vielä ehjää kivimuuria.

- ks. peruskartta s. 33.

- Lisäyksiä:

RUOTSINPYHTÄÄ 22 peruskartta 3024 01 PETJÄRVI
x = 10 25
y = 60 36
z = 10
(= päärakennuksen koordinaatit)

Tesjoki, Skogby

kivikautinen löytöpaikka, luokka III

Löydöt: KM 2346:121 vasarakirves, joka on löytynyt niittyä ojitettaessa Skogbyn rusthollin alueelta vuonna 1856. Pormestari A. Juseliuksen kokoelma, lahjoitettu yliopistolle 1889.

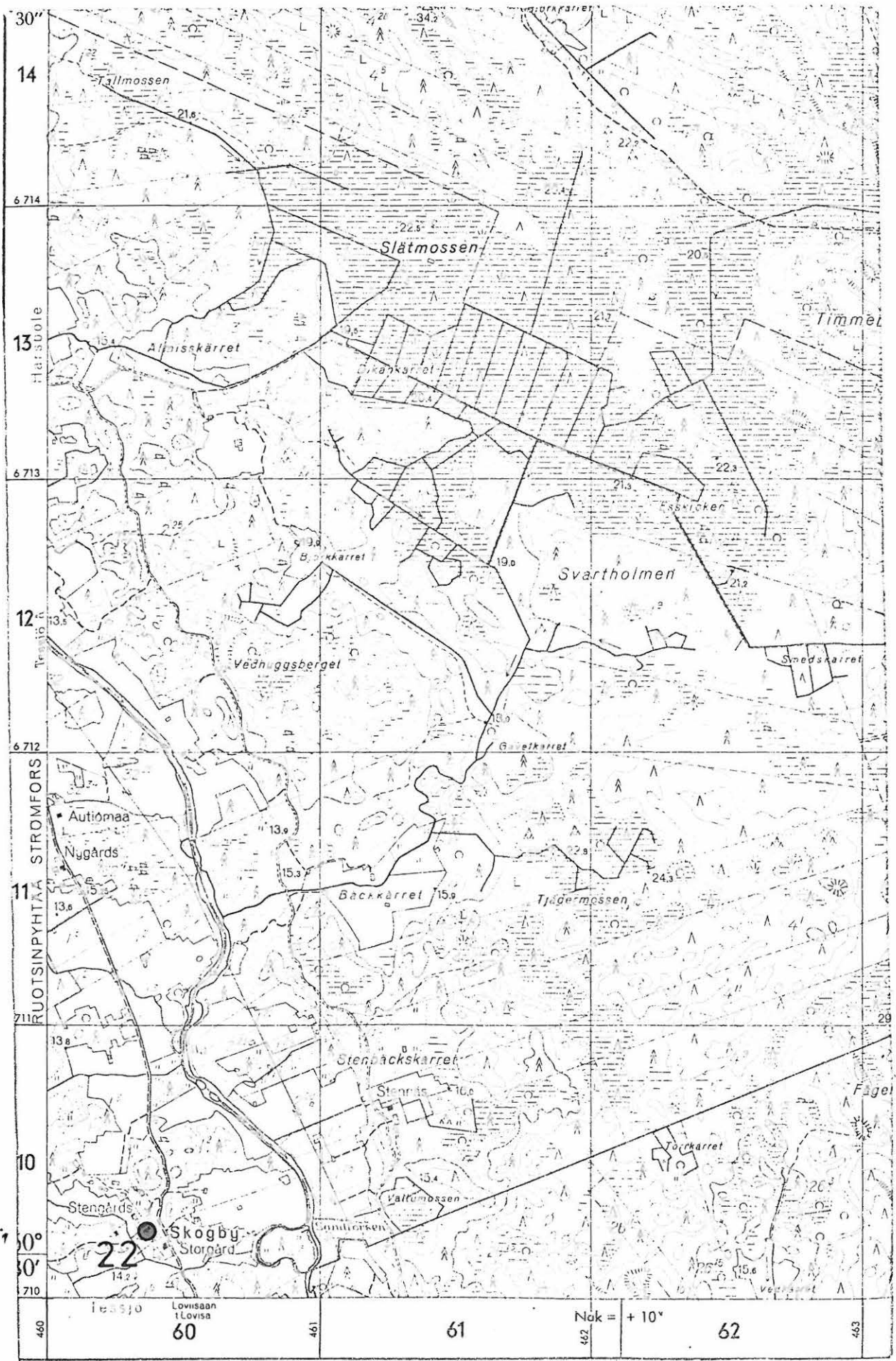
Kyseisen Skogbyn rustholli on nykyään jaettu kolmen eri tilan kesken, eivätkä omistajat olleet tietoisia ko. esinelöydöstä. Päärakennusten itäpuolella on soraharjanteita ja Tesjoen Sandforsen -niminen koski.

Alue kuuluu Tesjoen kylään.

Maanomistaja 1977: Tor Granroth, 07955 Tesjoki
- Skogby RN 1:2
Börje Wilhelmsson, 07955 Tesjoki
- Stengård RN 1 :3
Arla Hellner, 07955 Tesjoki
- Storgård RN 1:5

- ks. peruskartta s. 40.

- Lisäyksiä:



Ote peruskartasta n:o 3024 01 Petjärvi, 1964.

RUOTSINPYHTÄÄ 23 peruskartta 3024 01 PETJÄRVI
x = 12 39
y = 69 32
z = 17
(= löytöpaikan koordinaatit)

Petjärvi, Fällingsmossen, Rauhala
Kivikautinen löytöpaikka, luokka III

Löydöt: KM 16697 poikkikirves, jonka on löytänyt ja Kansallismuseoon toimittanut maanviljelijä Toivo Koivuluoto 18.5.1965 Ruotsinpyhtään Petjärven kylästä omistamansa Rauhalan tilan savisesta pellostä. Museoon esine saapui 5.8.1965.

Esine on löytynyt suoperäiseltä pellolta, joka on laaksona kahden kallion, Tornikallion ja Huuhkajavuoren, välissä, siitä kohtaa, missä pelto kapenee jyrkästi pitkäksi "lahdeksi". Pellolta mainitaan löydetyn myös luita ja jonkintapaisen nuijan, mutta näistä ei ole tarkempia tietoja. Alueelta ja sen ympäristöstä ei ollut havaittavissa merkkejä muinaisjäänteistä.

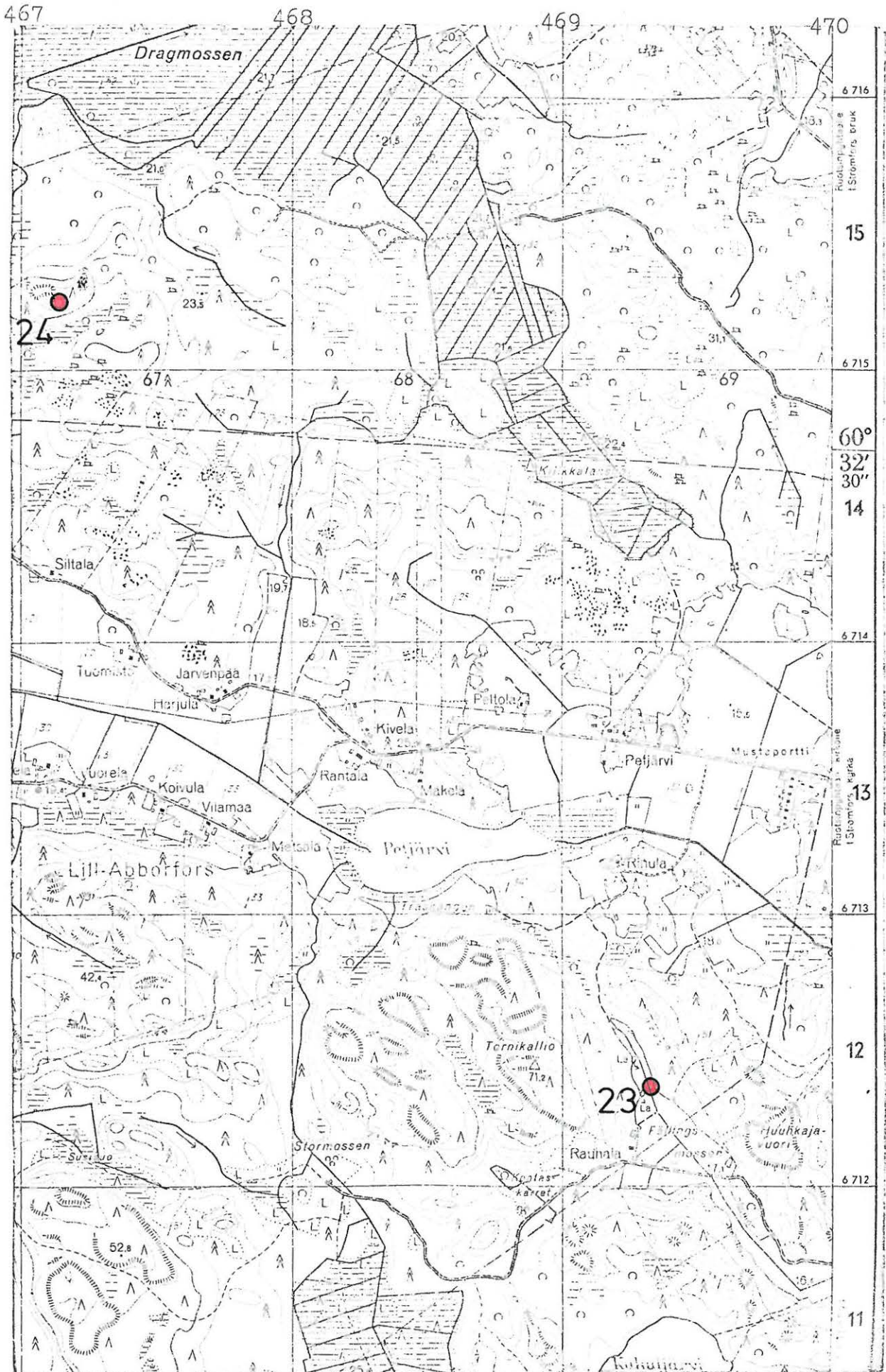
Alue kuuluu Lill-Abborforsin kylään.

Maanomistaja 1977: Suomen valtio, Helsingin maatalouspiirin maataloustoimisto, Pitkäsillanranta 1, 00530 Helsinki 53
- Rauhala RN 1:35

Valokuvat: Kuva 10 (f. 48878). Fällingsmossen kuvattuna koillisesta, löytöpaikka on kuvan keskivaiheilla pellolla ja taustalla näkyy Rauhalan tilan rakennukset.

- ks. peruskartta s. 42.

- Lisäyksiä:



Ote peruskartasta n:o 3024 01 Petjärvi, 1964.

RUOTSINPYHTÄÄ 24 peruskartta 3024 01 PETJÄRVI
x = 15 24
y = 67 12
z = 50
(= röykkiön koordinaatit)

Jokiniemi, Dragmossen
kiviröykkiö, luokka II

Löydöt: -

Kyseinen kiviröykkiö sijaitsee Jokiniemen kartanon maalla ns. pioneeritien varrella Dragmossen -nimisen suon eteläpuolella olevan alueen korkeimmalla mäellä. Kiviröykkiö on melko matala, vajaat puoli metriä, soikiomainen, noin 10 metriä pitkä ja 5 metriä leveä. Kivet ovat pienehköjä, pyöreitä kiviä. Röykkiön keskivaiheilla sen pohjoispuolella on suuri maakivi samoin kuin röykkiön itäpäässäkin. Röykkiön keskivaiheille on kaivettu lähes metrin syvyinen kuoppa.

Kiviröykkiö saattaa olla esihistoriallinen, mutta todennäköisesti se on kuitenkin luonnon muovaama kivikasa.

Alue kuuluu Jokiniemen kylään.

Maanomistaja 1977: A. Ahlström Osakeyhtiö, Jokiniemen kartano,
tilanhoitaja Stenfors, 07980 Kuninkaankylä
- Jokiniemi RN 1:32

Valokuvat: Kuva 11 (f. 48879-80). Kiviröykkiö kuvattu luoteesta mäen korkeimman kiven päältä.

- ks. peruskartta s. 42.

- Lisäyksiä:

RUOTSINPYHTÄÄ 25 peruskartta 3024 01 PETJÄRVI
x = 17 35
y = 69 20
z = 16

Viirilä, (Dråmbergs), Kuckubäcken
kivikautinen löytöpaikka, luokka III

Löydöt: KM 20194, oikokirves, joka on löytynyt 1960-luvun lopussa Kuckubäcken -nimisen ojan varrelta Arne Dråmbergin pellolta. Löytänyt ja Kansallismuseoon lahjoittanut syyskuussa 1977 Arne Dråmberg Matti Bergströmin välityksellä.

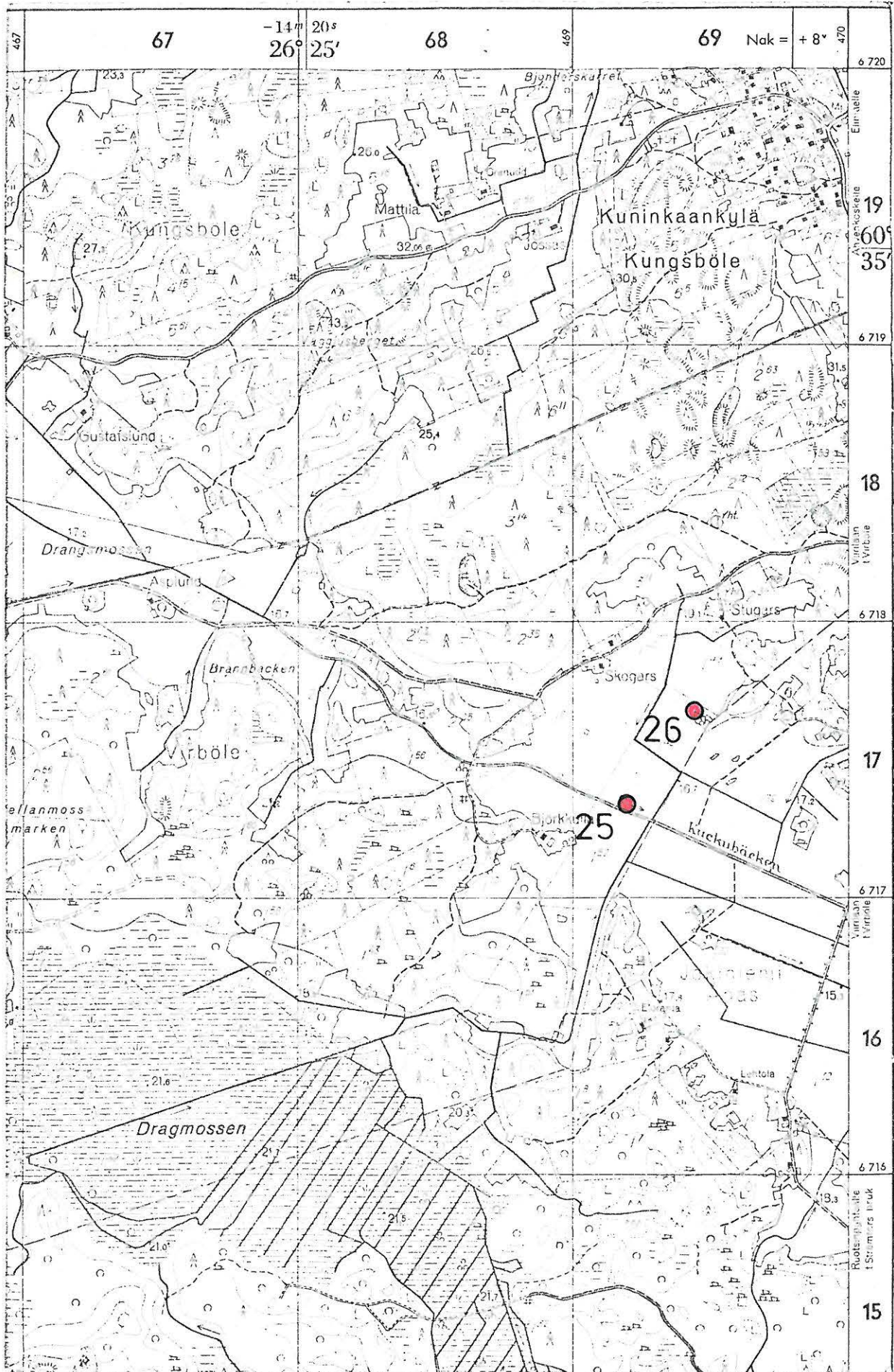
Löytöpaikka on tasaista savipeltoa. Kuckubäcken ojassa on karikkoa löytöpaikan läheisyydessä. Samalta paikkaa on aiemmin löytynyt myös toinen kiviesine, mutta se on joutunut kadoksiin. Paikalla ei ollut havaittavissa merkkejä muinaisjäänteistä.

Alue kuuluu Viirilän kylään.

Maanomistaja 1977: Arne Dråmberg, 07980 Kuninkaankylä
- Dråmbergs RN 1:7

- ks. peruskartta s. 45.

- Lisäyksiä:



Ote peruskartasta n:o 3024 01 Petjärvi, 1964.

RUOTSINPYHTÄÄ 26 peruskartta 3024 01 PETJÄRVI
x = 17 70
y = 69 44
z = 15-20
(= löytöpaikan koordinaatit)

Viirilä, (Stenvall), Kuckubäcken
kivikautinen löytöpaikka, luokka III

Löydöt: KM 20195, tasataltta, joka on löytynyt noin vuonna 1970 savipel-
lolta kynnetäessä noin 400 metrin päässä Kuckubäcken -nimisestä
ojasta. Löytänyt ja Kansallismuseoon lahjoittanut Jan-Erik Stenvall
syyskuussa 1977 Matti Bergströmin välityksellä.

Kyseinen löytöpaikka on Kuckubäcken -nimisen ojan pohjoispuolella noin
400 metrin päässä ojasta metsän läheisyydessä pellolla, joka on savimaata.
Lähistöltä on löytynyt myös oikokirves KM 20194, ks. kohde 25.
Alueella ei ollut havaittavissa merkkejä muinaisjäänteistä.
Alue kuuluu Viirilän kylään.

Maanomistaja 1977: Jan-Erik Stenvall, 07980 Kuninkaankylä
- RN 1:34

- ks. peruskartta s. 45.

- Lisäyksiä:

RUOTSINPYHTÄÄ 27 peruskartta 3024 01 PETJÄRVI
osa D
(= Kuninkaankylä)

Kuninkaankylä

kivikautinen löytöpaikka, luokka III

Löydöt: KM 2346:115 oikokirves, joka on löytynyt Kungsbölen kylästä.

Pormestari A. Juseliuksen kokoelmat, lahjoitettu yliopistolle 1889.

Löytöpaikka ei ole määritettävissä tarkemmin kuin Kuninkaankylän alueelle.

Maanomistaja 1977: ?

- ks. peruskartta s. 45.

- Lisäksiä:

RUOTSINPYHTÄÄ 28 peruskartta 3024 02 KARVAHAARA
x = 21 80
y = 64 62
z = 27,5
(= rökkiön oletetut koordinaatit)

Kuninkaankylä, Hommas
kivirökkiö, luokka II

Löydöt: -

Boströmin inventointikertomuksen mukaan (ks. Boström, kohde 3) rökkiön pitäisi olla Kuninkaankylässä, noin 250-300 metriä kaakkoon Lapinjärven ja Ruotsinkylän rajojen yhtymäkohdasta ja noin 60 metriä luoteeseen Smedsängen -nimisestä paikasta. Tällaista rökkiötä ei kuitenkaan löytynyt alueelta. Myöskään maanomistaja ei ollut tietoinen tällaisesta eikä kukaan paikkakuntalainenkaan. Syynä rökkiön löytymättömyyteen saattaa myös olla, että koska se on varsin matala, se saattaa olla pahoin sammalen peitossa, ja alueella kasvaa paikoin myös melko tiheä metsä, lähes rämeikkö.

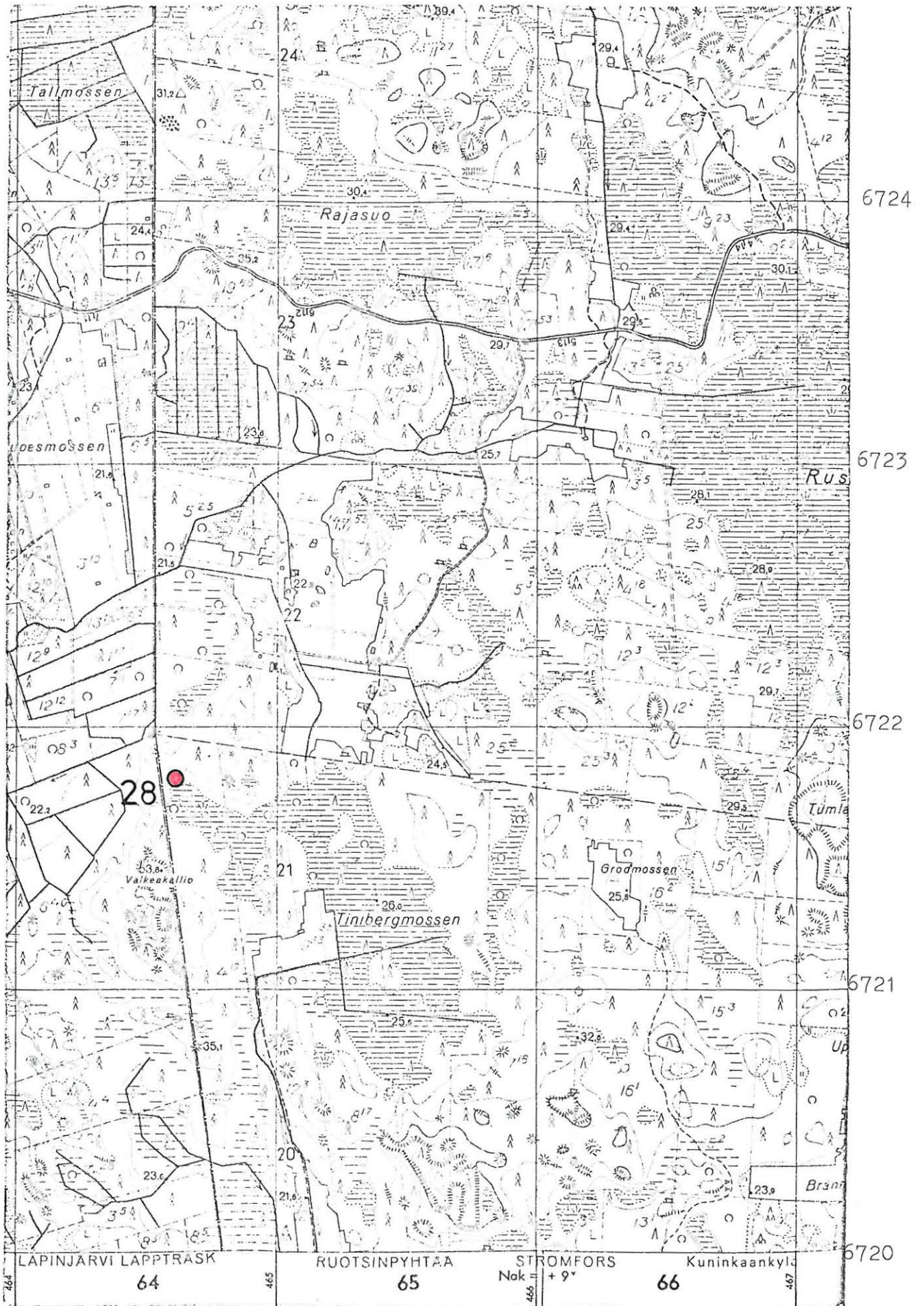
Boströmin tietojen mukaan rökkiö on maansekainen, noin 6,7 metriä pitkä ja noin 4,3 metriä leveä, korkeus on noin 85 cm. Osa rökkiöstä on ilmeisesti tuhottu.

Alue kuuluu Kuninkaankylän kylään.

Maanomistaja 1977: Ole Hommas, 07980 Kuninkaankylä
- Hommas RN 4:19

- ks. peruskartta s. 49.

- Lisäyksiä:



Ote peruskartasta n:o 3024 02 Karvahaara, 1964.

RUOTSINPYHTÄÄ 29 peruskartta 3024 02 KARVAHAARA
x = 26 42
y = 67 99
z = 25-30
(= päärakennuksen koordinaatit)

Ruotsinkylä

kivikautinen löytöpaikka, luokka III

Löydöt: KM 11209 tasataltta, jonka on löytänyt Agaton Tuomala noin 1910 Ruotsinkylän Mäkelän maalta Kuukaartin pellolta. Kansallismuseoon esineen toimitti Berit Boström 13.8.1940.

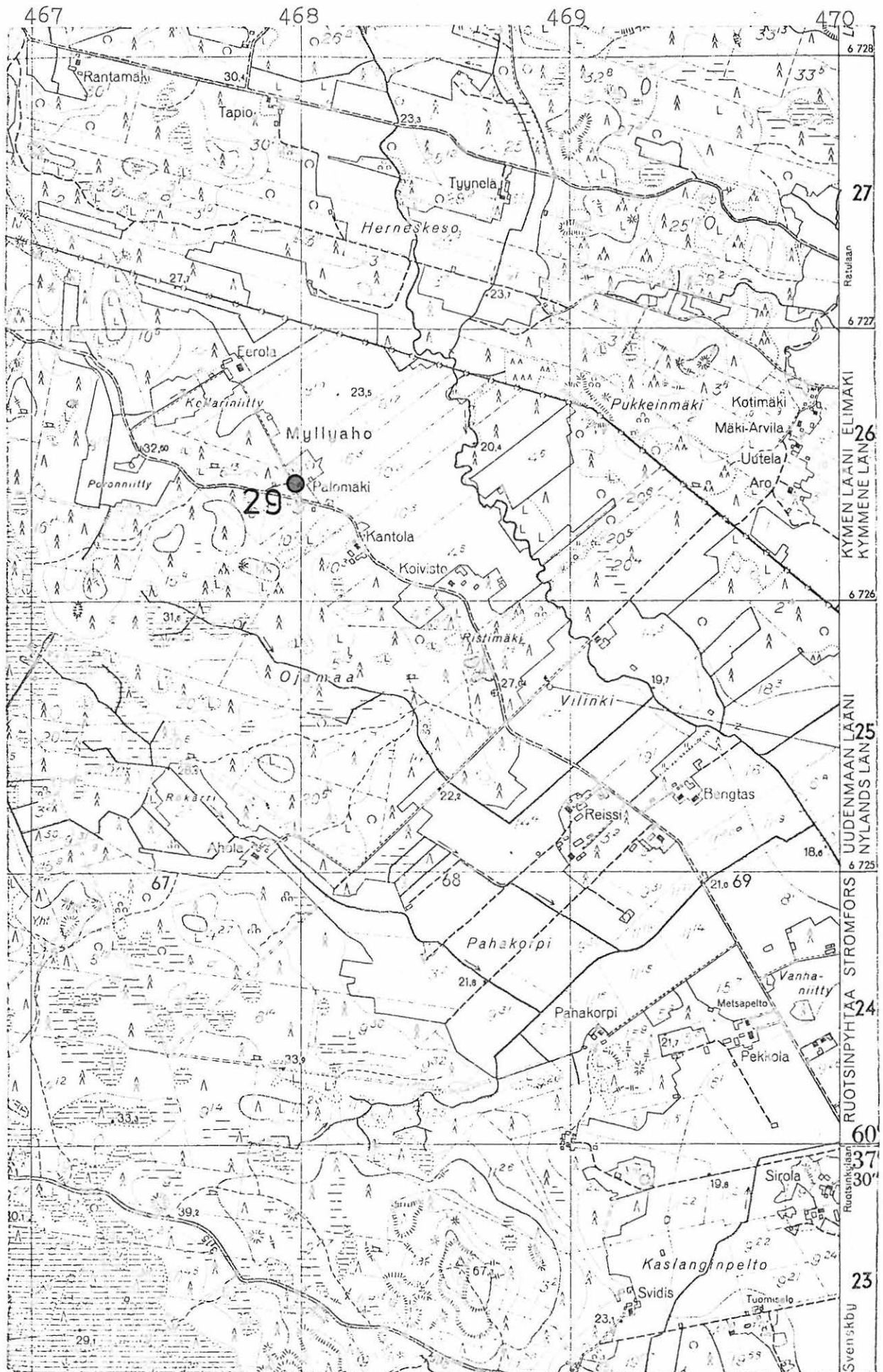
KM 20196 kourutalтта, joka on löytynyt Ruotsinkylästä. Esineen lahjoitti Kansallismuseoon syyskuussa 1977 Viljo Tuomala Matti Bergströmin välityksellä. Esineelle ei tiedetä tarkempaa löytöpaikkaa. Esine on kuulunut Agaton Tuomalan kokoelmiin.

Kyseisille esineille ei tiedetä tarkempia löytöpaikkoja. Ruotsinkylästä ei myöskään tunneta mitään Mäkelän maata. Agaton Tuomalan poika Viljo Tuomala oletti, että kyseessä olisi ollut Koskiston Ratulan Mäkelä, joka nykyään kuuluu Elimäkeen. Tuomalan asuman talon maat ovat olleet 1923-24 saakka hajallaan eri puolilla kylää ja vasta tuolloin on tapahtunut maiden yhdistäminen ja myös päärakennus rakennettu nykyiseen paikkaansa. Aikanaan Agaton Tuomala on kiertänyt paljolti töissä ympäristön taloissa, joten kivi-esineet saattavat olla peräisin melkein mistä tahansa ympäristöstä. Alue kuuluu Ruotsinkylän kylään.

Maanomistaja 1977: Viljo Tuomala, 07990 Ruotsinkylä
- Palomäki RN 16:3

- ks. peruskartta s. 51.

- Lisäyksiä:



Ote peruskartasta n:o 3024 02 Karvahaara, 1964.

RUOTSINPYHTÄÄ 30 peruskartta 3024 04 RUOTSINPYHTÄÄ
x = 12 56
y = 70 98
z = 15
(= löytöpaikan koordinaatit)

Petjärvi, Ruukki

kivikautinen löytöpaikka, luokka III

Löydöt: KM 20197 kourutaltoa, jonka on löytänyt 60-luvun alussa savipel-
lolta Ruotsinpyhtään Ruukista Emil Markkanen. Kansallismuseoon
esineen lahjoitti syyskuussa 1977 Erkki Markkanen Matti Bergströmin
välityksellä.

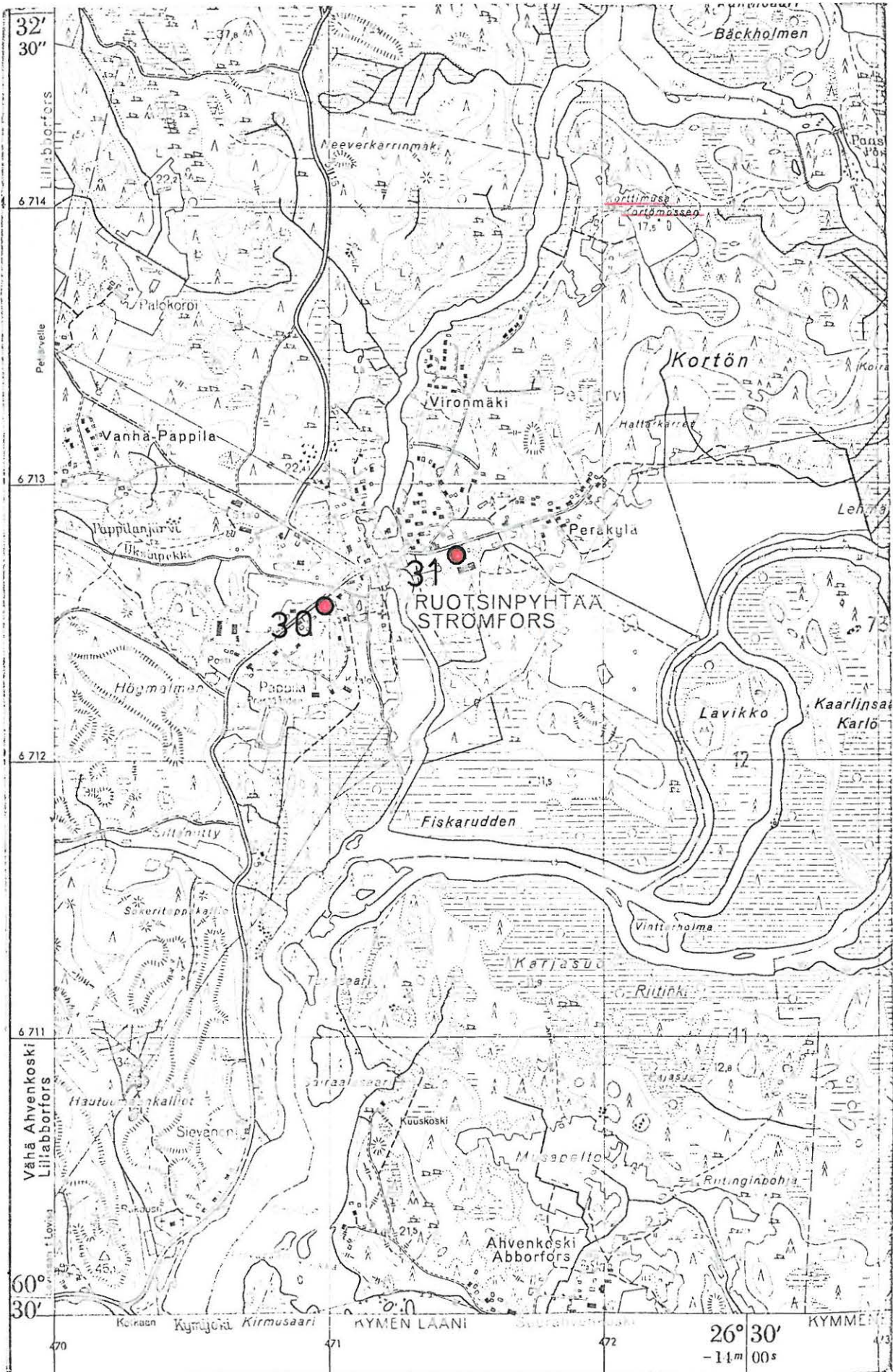
Kyseinen löytöpaikka on Ruotsinpyhtään keskustassa ollut savinen pelto, jonka
paikalla on nykyään (1977) kirjasto- ja liikerakennus. Koko ympäröivä alue
on tasattu ja peitetty asfaltilla, joten enää on mahdotonta tehdä havaintoja
paikasta.

Alue kuuluu Petjärven kylään.

Maanomistaja 1977: Kiinteistö Oy Kauppakulma, isännöitsijä Esa Hytti,
07970 Ruotsinpyhtää
- RN 1:60

- ks. peruskartta s. 53.

- Lisäksi:



Ote peruskartasta n:o 3024 04 Ruotsinpyhtää, 1967.

RUOTSINPYHTÄÄ 31 peruskartta 3024 RUOTSINPYHTÄÄ
x = 12 74
y = 71 46
z = 15-17,5
(= päärakennuksen koordinaatit)

Petjärvi, Kortön

kivikautinen löytöpaikka, luokka III

Löydöt: KM 2346:124 tasataltta, joka on samasta paikkaa kuin KM 2346:125.
Pormestari A. Juseliuksen kokoelmat, lahjoitettu yliopistolle 1889.

KM 2346:125 tasataltta, joka on löydetty puolentoista kyynärän syvyydeltä maasta Fräken -nimistä Strömforsin tehtaan aluetta olevaa suota ojitettaessa. Pormestari A. Juseliuksen kokoelmat, lahjoitettu yliopistolle 1889.

Fräken -nimistä suota ei enää tunneta Strömforsin tehtaan alueella. Tehtaan maa-alueet ovat erittäin laajat, mutta on oletettavaa, että löytöpaikka voisi olla Kortön -nimisellä saarella, missä pääosa tehtaista on aina sijainnut. Nykyisen tehtaan päärakennuksen ja konttorin paikkeilla on ollut sorainen mäki, jonka nimi on ollut Räkinmäki. Tästä mäestä etelään ja itäänpäin on ollut suoaluetta, johon on 1800-luvun lopussa tehty lautatarha-alue. Toinen mahdollisuus löytöpaikalle olisi tehtaasta pohjoiskoilliseen sijaitseva Korttimusa (= Kortömossen) -niminen peltoalue, joka on myös ennen ollut suopitoinen.

Alue kuuluu Petjärven kylään.

Maanomistaja 1977: A. Ahlström Osakeyhtiö, Strömforsin tehtaat,
07970 Ruotsinpyhtää
- Petjärvi RN 1:96

- ks. peruskartta s. 53.

- Lisäyksiä:

RUOTSINPYHTÄÄ 32 peruskartta 3024 04 RUOTSINPYHTÄÄ
osa A
(= Petjärven kylä)

Petjärvi

kivikautinen löytöpaikka, luokka III

Löydöt: KM 2346:113 kourutaltta, joka on löydetty Petjärven kylästä
Strömforsin kappelista. Pormestari A. Juseliuksen kokoelmat,
lahjoitettu yliopistolle 1889.

Löytöpaikkaa ei voi määrittää tarkemmin kuin Petjärven kylään.

Maanomistaja 1977: ?

- ks. peruskartta s. 53.

- Lisäyksiä:

RUOTSINPYHTÄÄ 33 peruskartta 3024 04 RUOTSINPYHTÄÄ
x = 17 62
y = 70 32
z = 22,5
(= löytöpaikan koordinaatit)

Jokiniemen kartano

pronssikautinen löytöpaikka, luokka III

Löydöt: KM 15660 saviastian reunapala, pronssikautinen, jonka on löytänyt Aili Kaltto 1961 Jokiniemen kartanon pellosta.

Kyseinen löytöpaikka sijaitsee Jokiniemen kartanon päärakennuksesta noin 180 metriä luoteeseen pellolla, joka on ollut entistä puutarhamaata. Peltoalue on tasaista, mutta välittömästi löytöpaikan vierestä pohjoiseen alkaa maa kohota muodostaen sorapohjaisen mäen. Saviastian palan löytäjän mukaan on kartanon päärakennuksen eteläpuolisella pellolla heti maantien eteläpuolella tavattu tulisijan jäänteitä noin 40-50 cm syvyydessä (x = 17 46, y = 70 41, z = 22,5-25).

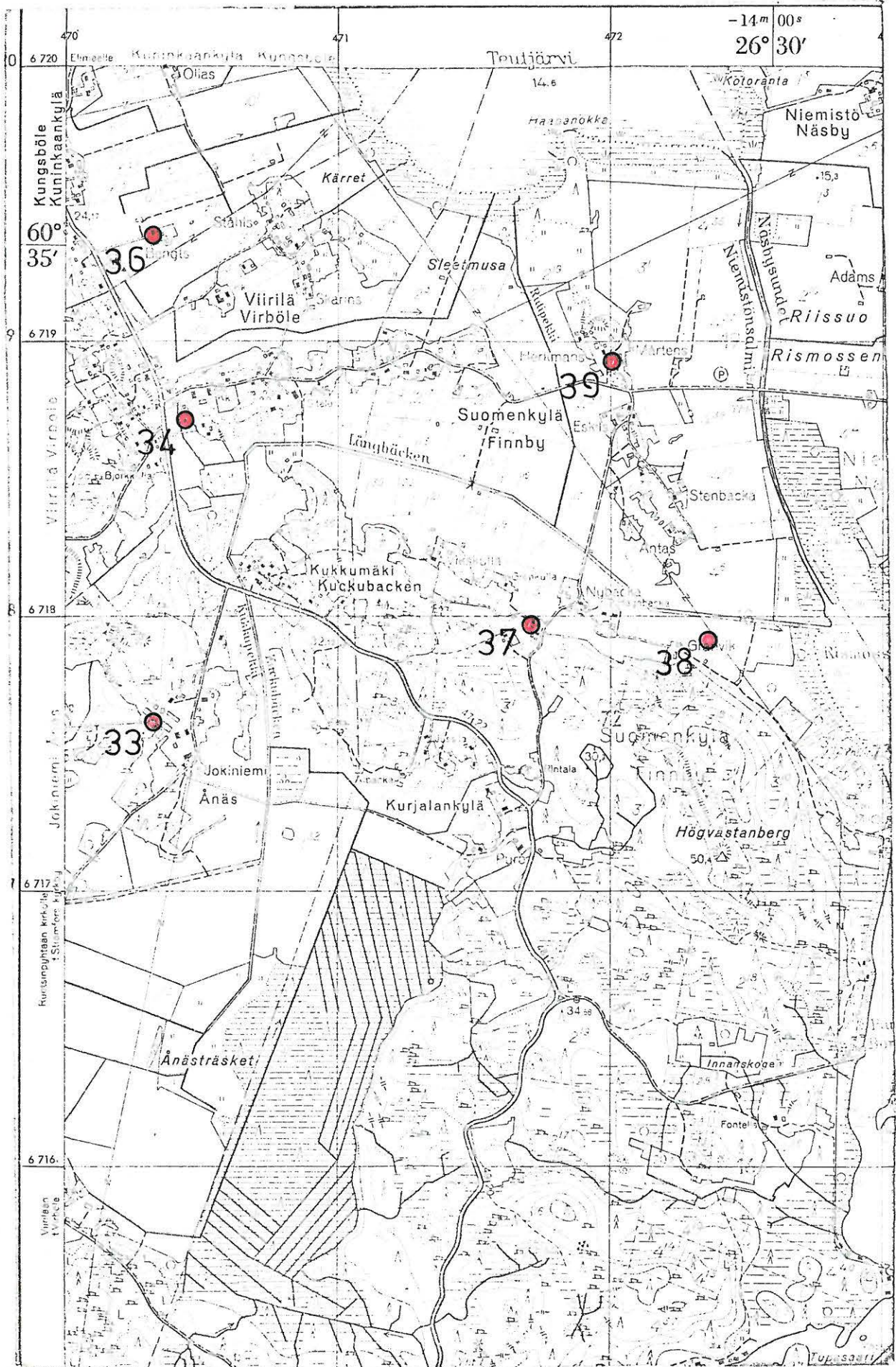
Alueen tarkastuksessa ei kuitenkaan ollut havaittavissa mitään muinaisjään-
nöksen viittaavaa.

Alue kuuluu Jokiniemen kylään.

Maanomistaja 1977: A. Ahlström Osakeyhtiö, Jokiniemen kartano,
tilanhoitaja Stenfors, 07980 Kuninkaankylä
- Jokiniemi RN 1:32

- ks. peruskartta s. 57.

- Lisäyksiä:



Ote peruskartasta n:o 3024 04 Ruotsinpyhtää, 1967.

RUOTSINPYHTÄÄ 34 peruskartta 3024 04 RUOTSINPYHTÄÄ
x = 18 70
y = 70 43
z = 15-20
(= esineen löytöpaikan koordinaatit)

Viirilä, Kansakoulu

kivikautinen asuinpaikka?, luokka II

Löydöt: KM 11210 reikäkivi, jonka on löytänyt vuonna 1938 maanviljelijä Sven Stenvall kyntäessään erästä hiekkaperäistä, matalaa, loivaa mäkeä. Löytöpaikka sijaitsee noin 100 metriä itään Skarinin talosta ja noin 100 metriä lounaaseen Virbyn kansakoulusta. Samalta pellolta on aikaisemmin löydetty kivitaltta edellisestä löytöpaikasta noin 50 metriä kaakkoon. Taltta on kuitenkin heitetty pois. Skarinin talon kellarin perustasta on löydetty kampakeramiikkaa. Esineen toimitti Kansallismuseoon 13.8.1940 Berit Boström.

Löytöpaikka on Viirilän kylässä Ruukin-Kuninkaankylän maantien itäpuolella ja tästä tiestä Niemistöön erkanevan tien eteläpuolella, pellolla, joka on hiekkapohjainen ja laskee loivasti länteen. Pellon itäpuolella kohoaa pienehkö mäenkumpare, jolla on Viirilän kansakoulu. Paikka on erittäin sopiva kivikautiseksi asuinpaikaksi, mutta suoritettun pienen koekaivauksen yhteydessä ei tällaisesta tehty havaintoja.

Keramiikkaa sanotaan löytyneen Skarinin talon multapenkeistä ja kellaria tehtäessä. Talo on sijainnut kalliolla edellä mainittujen maanteiden risteyksen itäpuolella. Talon poika, J-E Stenvall kertoi vielä muistavansa näitä keramiikan paloja säilytetyn perheen entisessä talossa (nykyään autiona), mutta paikalla suoritetuista etsinnöistä huolimatta ei keramiikan paloja löydetty.

Alue kuuluu Viirilän kylään.

Maanomistaja 1977: Suomen valtio, Helsingin maatalouspiirin maatalous-
toimisto, Pitkäsillanranta 1, 00530 Helsinki 53
- RN 1:52 (kauppa- ja lohkomistoimitus vireillä)

Valokuvat: Kuva 12 (f. 48881-4). Yleiskuva löytöalueesta. Oikealla mäen-
harjanne, jonka takana on kansakoulu, kuvan keskivaiheilla on maanteiden
risteysalue, jonka vasemmalla puolen on mäenkumpare, missä on ollut
Skarinin talo. Vasemmalla on kotiseutumuseon rakennuksia.

- ks. peruskartta s. 57.

- Lisäyksiä:

RUOTSINPYHTÄÄ 35 peruskartta 3024 04 RUOTSINPYHTÄÄ
osa B
(= Viirilän kylä)

Viirilä

kivikautinen löytöpaikka, luokka III

Löydöt: KM 2346:116 oikokirves, joka on löytynyt Wirbyn kylästä. Pormestari A. Juseliuksen kokoelmat, lahjoitettu yliopistolle 1889.

KM 2346:117 oikokirves, tiedot kuten edellä.

KM 2346:118 kourutaltoa, tiedot kuten edellä.

Löytöpaikkoja ei voi määrittää tarkemmin kuin Viirilän kylään.

Maanomistaja 1977: ?

- ks. peruskartta s. 57.

- Lisäksi:

RUOTSINPYHTÄÄ 36 peruskartta 3024 04 RUOTSINPYHTÄÄ
x = 19 38
y = 70 32
z = 17,5-20
(= päärakennuksen koordinaatit)

Kuninkaankylä, Bengts

kivikautinen löytöpaikka, luokka III

Löydöt: Loviisan museo 611 kourutaltoa, joka on löytynyt Kuninkaankylän Bengtsin talon pellosta. Lahjoittanut pankinjohtaja K. Forsell (mahdollisesti 1910).

Bengtsin talon vanha isäntä muisti kyllä esinelöydön, mutta löytöpaikka ei enää ollut muistissa tarkemmin kuin jostain talon ympäriltä.

Tasaista savipeltoa on melko laajalti talon ympärillä.

Alue kuuluu Kuninkaankylän kylään.

Maanomistaja 1977: Runar Linden, 07980 Kuninkaankylä
- Bengts RN 6:11

- ks. peruskartta s. 57.

- Lisäyksiä:

RUOTSINPYHTÄÄ 37 peruskartta 3024 04 RUOTSINPYHTÄÄ
x = 17 98
y = 71 70
z = 20
(= päärakennuksen koordinaatit)

Suomenkylä, Starck

kivikautinen löytöpaikka, luokka III

Löydöt: KM 14439 oikokirves, joka on löytynyt vuonna 1948 Karl Starckin tontilta Suomenkylästä. Löytänyt Karl Starck ja Kansallismuseoon toimittanut M. Kallio.

Kyseinen tontti on melko pieni ja se on soraisen mäen pohjoisrinteessä savipeltojen äärellä. Löytöpaikkaa ei voida määrittää tarkemmin. Alue kuuluu Suomenkylän kylään.

Maanomistaja 1977: Helge Starck, 07980 Kuninkaankylä (asuu tällä hetkellä Ruotsissa, osoite siellä tuntematon)
- Starck RN 3:6

- ks. peruskartta s. 57.

- Lisäyksiä:

RUOTSINPYHTÄÄ 38 peruskartta 3024 04 RUOTSINPYHTÄÄ
x = 17 92
y = 72 36
z = 15-17,5
(= löytöpaikan koordinaatit)

Suomenkylä, (Granvik), Långbäcken
kivikautinen löytöpaikka, luokka III

Löydöt: KM 20198, piikiven palasia 2 kpl, jotka on löydetty Suomenkylän Granvikin savipelloilta Långbäckenin varrelta. Löytö on tehty perunoita nostettaessa syksyllä 1976. Kansallismuseoon lahjoittanut syyskuussa 1977 Tor Mårtens Matti Bergströmin välityksellä.

Kyseinen löytö sisälsi kaikenkaikkiaan 9 raakapiikiven palaa, joista vain yhdessä oli lohkomisen jälkiä. Näistä yhdeksästä otettiin Kansallismuseon kokoelmiin vain kaksi, yksi ehjä kivi ja yksi lohkottu.

Piikiviä oli noin 30 metrin säteellä pellossa ja ne huomattiin, kun perunaa nostettiin koneellisesti. On mahdollista, että varhemmin kivet ovat olleet aivan toistensa lähetyvillä.

Peltomaa on savimaata ja entistä järven pohjaa. On mahdollista, että kivet ovat joutuneet aikanaan järven pohjaan esim. veneen kaaduttua tms. Alue kuuluu Suomenkylän kylään.

Maanomistaja 1977: Tor Mårtens, 07980 Kuninkaankylä
- Granvik RN 3:12

- ks. peruskartta s. 57.

- Lisäyksiä:

RUOTSINPYHTÄÄ 39 peruskartta 3024 04 RUOTSINPYHTÄÄ
x = 18 92
y = 72 00
z = 25
(= löytöpaikan koordinaatit)

Suomenkylä, Mårtens

kivikautinen löytöpaikka, luokka III

Löydöt: Lapträsk museum, poikkikirves, jonka on löytänyt renki John Henriksson raivattaessa kiviä tieltä, joka johtaa Sieversin pellolle Suomenkylässä, noin 10 metriä itään Sieversin päärakennuksesta ja noin 40 cm syvältä etelään heikosti laskevasta savipitoisesta maasta.

Kyseessä on nykyinen Mårtensin talo Suomenkylässä. Löytöpaikka on mäen- kumpareella sen kaakkoisreunassa vanhan päärakennuksen (palanut) itäpuolel- la, nykyisen päärakennuksen ja navetan välissä. Mäki on suureksi osaksi kalliota. Talon vanha emäntä muisti vielä löytöpaikan melko tarkkaan. Paikalla ei voinut havaita merkkejä muinaisjäännöksestä. Alue kuuluu Suomenkylän kylään.

Maanomistaja 1977: Håkan Ståls, 07980 Kuninkaankylä, Finnby
- Mårtens RN 3:1

- ks. peruskartta s. 57.

- Lisäyksiä:

RUOTSINPYHTÄÄ 40 peruskartta 3024 04 RUOTSINPYHTÄÄ
osa B
(= Niemistön kylä)

Niemistö

kivikautinen löytöpaikka, luokka III

Löydöt: KM 3375:7 tasataltankatkelma, joka on löytynyt Näsbystä (= Niemistöstä), Ajuri Johan Mattssonin myymä esine 15.2.1897.

Löytöpaikkaa ei voida määrittää tarkemmin kuin Niemistön kylään.

Löytötiedoissa mainitaan nimi Emil Budas. Emil Budaksen poika Emil Budas ei kuitenkaan tiennyt mitään löydöstä, mahdollisesti se voi olla Budaksen maalta. Toisaalta Emil Budas oli paljolti metsällä, joten löytö voi olla muualtakin.

Maanomistaja 1977: ?

- ks. peruskartta s. 57.

- Lisäyksiä:

RUOTSINPYHTÄÄ 41 peruskartta 3024 05 Raussila
x = 22 37
y = 70 72
z = 17,5-20
(= löytöpaikan koordinaatit)

Ruotsinkylä, Remus

rautakautinen löytöpaikka, luokka III

Löydöt: KM 17914 pronssinen ketjünkannatin, jonka on löytänyt Aila Remus noin 1964-67 välisenä aikana kotitalonsa puutarhasta kukkapenkkiä tehtäessä noin 30 cm syvästä.

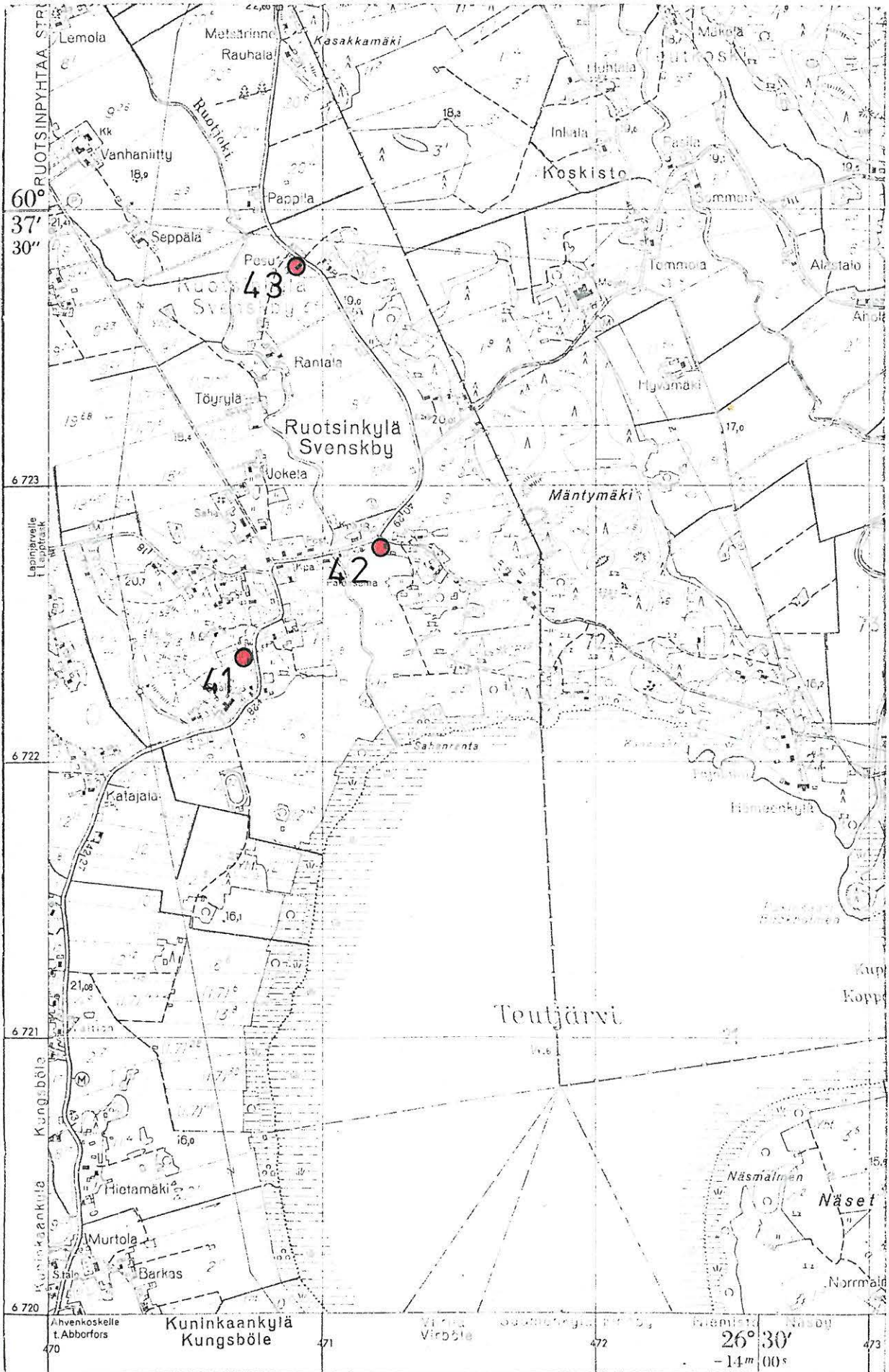
Löytöpaikka on puutarhamaata ja pahoin sotkeentunutta. Maasta on löydetty myös historiallisen ajan esineitä. Maasto on melko tasaista ja kivikkoista. Remuksen talo on ollut ennen sotilasvirkatalo. Muinaisjäännökseen viittaavia muita merkkejä ei ole havaittu maankaivuun yhteydessä.

Alue kuuluu Ruotsinkylän kylään.

Maanomistaja 1977: Aila ja Aulis Remus, 07990 Ruotsinkylä
- Remus RN 22:1

- ks. peruskartta s. 67.

- Lisäyksiä:



Ote peruskartasta n:o 3024 05 Raussila, 1967.

RUOTSINPYHTÄÄ 42 peruskartta 3024 05 RAUSSILA
x = 22 78
y = 71 22
z = 17,5-20
(= päärakennuksen koordinaatit)

Teutjärvi, Koivula

kivikautinen löytöpaikka, luokka III

Löydöt: KM 6306:53 kivikirveen terä, joka on löydetty vuonna 1910 lähellä Teutjärveä Svenskbystä Anders Fiskarsin talon maalta. Kuuluu esineisiin, jotka Antellin valtuuskunta herra K.E. Boijerin välityksellä 26.3.1913 osti asemapäällikkö Sandellilta.

Kyseinen Fiskarsin talo on nykyään Koivulan talo eikä siellä tiedetty löydöstä mitään. Löytöpaikka lienee talon rantapellolla Ruotjoen suun itäpuolella.

Alue kuuluu Ruotsinkylän kylään.

Maanomistaja 1977: Kaino Ranta, 07990 Ruotsinkylä
- Koivula RN 4:15

- ks. peruskartta s. 67.

- Lisäyksiä:

RUOTSINPYHTÄÄ 43 peruskartta 3024 05 RAUSSILA
x = 23 80
y = 70 90
z = 17,5-20
(= päärakennuksen koordinaatit)

Ruotjoki, Pesu

kivikautinen löytöpaikka, luokka III

Löydöt: KM 3866:4 kourutaltan teräpään katkelma, joka on löydetty Ruotsinkylän Pesun talon maalta peltoa tehdessä. Löytäjä talollinen Juho Pesu kertoi samasta paikasta löydetyn 1,5 dm pitkän "nuolenkärjen", mutta se on joutunut hukkaan. Kansallismuseoon toimitanut E.V. Pakkala 1900.

Talossa ei tiedetty löydöstä mitään eikä löytöpaikkaa voida enää määrittää tarkemmin.

Alue kuuluu Ruotsinkylän kylään.

Maanomistaja 1977: Esko Koivisto, 07990 Ruotsinkylä
- Pesu RN 6:12

- ks. peruskartta s. 67.

- Lisäyksiä:

RUOTSINPYHTÄÄ 44 peruskartta 3024 05 RAUSSILA
x = 21 62
y = 77 40
z = 15
(= esineen KM 20199 löytöp. koordinaatit)
x = 21 83
y = 77 41
z = 15-17,5
(= esineen KM 11208 löytöp. koordinaatit)

Haavisto, Antinniemi

kivikautinen asuinpaikka?, luokka II

Löydöt: KM 11208 tasataltta, joka on löydetty Haaviston kylän Uutelan talon maasta, eräästä mäestä läheltä pintaa. Kansallismuseoon lahjoittanut maanviljelijä Evert Näkki maisteri Berit Boströmin välityksellä 13.8.1940.

KM 20199 hioinlaaka, joka on löytynyt vuonna 1957 silloisesta pellostasta, savimaasta. Kansallismuseoon lahjoittanut maanviljelijä Oiva Nurmiranta syyskuussa 1977 Matti Bergströmin kautta.

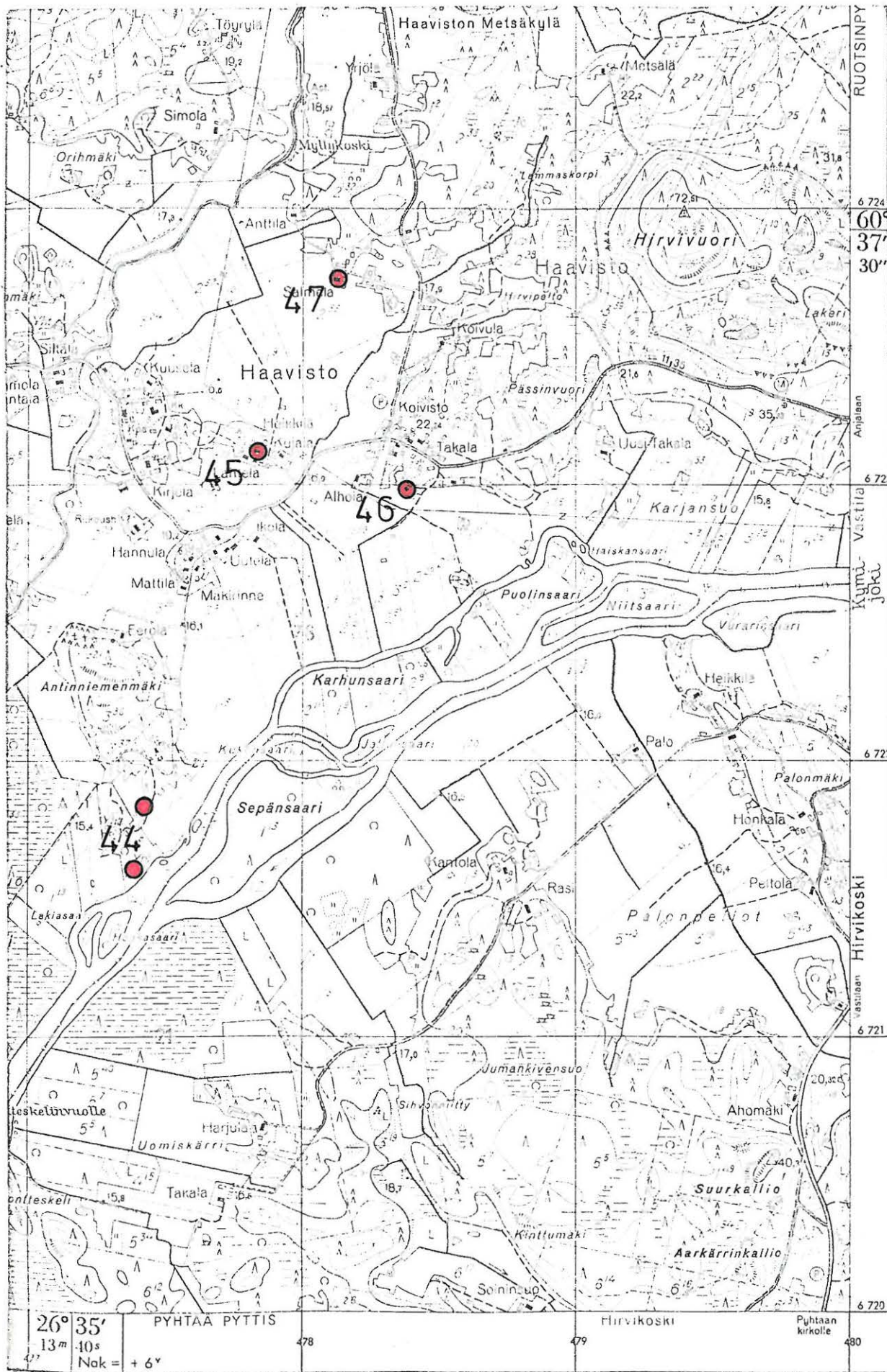
Löytöpaikat ovat toisistaan noin 200 metrin etäisyydellä Antinniemessä tasaisella Kymijoen pohjoisenpuolisella savipellolla, jota nimitetään nimellä Huittu. Jälkimmäisen esineen löytöalueella on nykyään pieni perunamaa ja nuorta pusikkoa. Maapohja on osittain hiekkapohjainen. Löytöpaikoista pohjoiseen on Antinniemenmäki -niminen mäki, mistä saattaisi löytyä kivikautinen asuinpaikka. Tarkastuksen yhteydessä (1977) ei kuitenkaan alueelta tavattu mitään merkkejä muinaisjäännöksistä. Paikalta on myös löydetty aiemmin nyt hukkaan joutunut kiviesine.

Alue kuuluu Haaviston kylään.

Maanomistaja 1977: Oiva Nurmiranta, 49290 Vastila, Kymensalo
- Uutela RN 1:8

- ks. peruskartta s. 71.

- Lisäyksiä:



Ote peruskartasta n:o 3024 05 Raussila, 1967.

RUOTSINPYHTÄÄ 45 peruskartta 3024 05 RAUSSILA
x = 23 12
y = 77 84
z = 20
(= päärakennuksen koordinaatit)

Haavisto, Heikkilä

kivikautinen löytöpaikka, luokka III

Löydöt: KM 2346:129 kourutalilta, joka on löydetty Haaviston kylästä, Seksmanin talon pellosta. Pormestari A. Juseliuksen kokoelmat, lahjoitettu yliopistolle 1889.

Kyseinen Seksmanin talo on nykyään Heikkilä. Talossa ei tiedetty mitään löydöstä.

Alue kuuluu Haaviston kylään.

Maanomistaja 1977: Vesa Heikkilä, 49290 Vastila, Kymensalo
- Heikkilä RN 2:31

- ks. peruskartta s. 71.

- Lisäyksiä:

RUOTSINPYHTÄÄ 46 peruskartta 3024 05 RAUSSILA
x = 22 99
y = 78 38
z = 20
(= päärakennuksen koordinaatit)

Haavisto, Honkala

kivikautinen löytöpaikka, luokka III

Löydöt: KM 2346:131 tasataltta, joka on löydetty Honkalan talosta Haaviston kylästä. Pormestari A. Juseliuksen kokoelmat, lahjoitettu yliopistolle 1889.

Esineestä ei tiedetty talossa mitään.

Alue kuuluu Haaviston kylään.

Maanomistaja 1977: Alma Honkarila, 49290 Vastila, Kymensalo
- Honkala RN 1:23

- ks. peruskartta s. 71.

- Lisäyksiä:

RUOTSINPYHTÄÄ 47 peruskartta 3024 05 RAUSSILA
x = 23 73
y = 78 12
z = 15-20
(= päärakennuksen koordinaatit)

Haavisto, Salmela

kivikautinen löytöpaikka, luokka III

Löydöt: KM 11283 piinuolenkärki, joka on löytynyt vuonna 1936 Haaviston kylän Salmelan talon Satajuuri -nimisestä pellostä Tallusjoen rannalta noin 2 km Tammijärvestä pohjoiseen. Kansallismuseoon esineen lahjoitti opettaja Lauri Junnila 17.6.1941.

Kyseistä löytöpaikkaa ei enää muistettu tarkasti Salmelan talossa. Pellot ovat alueella hiekkapitoista savimaata. Tallusjoki virtaa lännessä noin 1/2 km päässä.

Alue kuuluu Haaviston kylään.

Maanomistaja 1977: Timo Salmela, 49290 Vastila, Kymensalo
- Salmela RN 2:18

- ks. peruskartta s. 71.

- Lisäyksiä:

RUOTSINPYHTÄÄ 48 peruskartta 3024 05 RAUSSILA
osa C
(= Haaviston kylä)

Haavisto

kivi- ja rautakautinen löytöpaikka, luokka III

Löydöt: KM 2346:120 kourutaltta, joka on löytynyt Haaviston kylästä.

KM 2346:128 kiviesine, joka on löytynyt Haaviston kylästä noin 1840 paikkeilla.

KM 2346:132 kiviase, joka on löytynyt Haaviston kylästä vuonna 1882.

KM 2346:133 tuluskivi, joka on löytynyt Haaviston kylästä vuonna 1885.

Kaikki esineet ovat pormestari A. Juseliuksen kokoelmasta, lahjoitettu yliopistolle 1889.

Esineiden löytöpaikkaa ei voida määrittää tarkemmin kuin Haaviston kylään.

Maanomistaja 1977: ?

- ks. peruskartta s. 71.

- Lisäyksiä:

RUOTSINPYHTÄÄ 49 peruskartta 3024 08 HURUKSELA
x = 23 50
y = 80 66
z = 40-45
(= kivrakennelmien koordinaatit)

Vastila, Kärmeskallio

historiallisen ajan (?) kivrakennelmia 9 kpl, luokka II

Löydöt: -

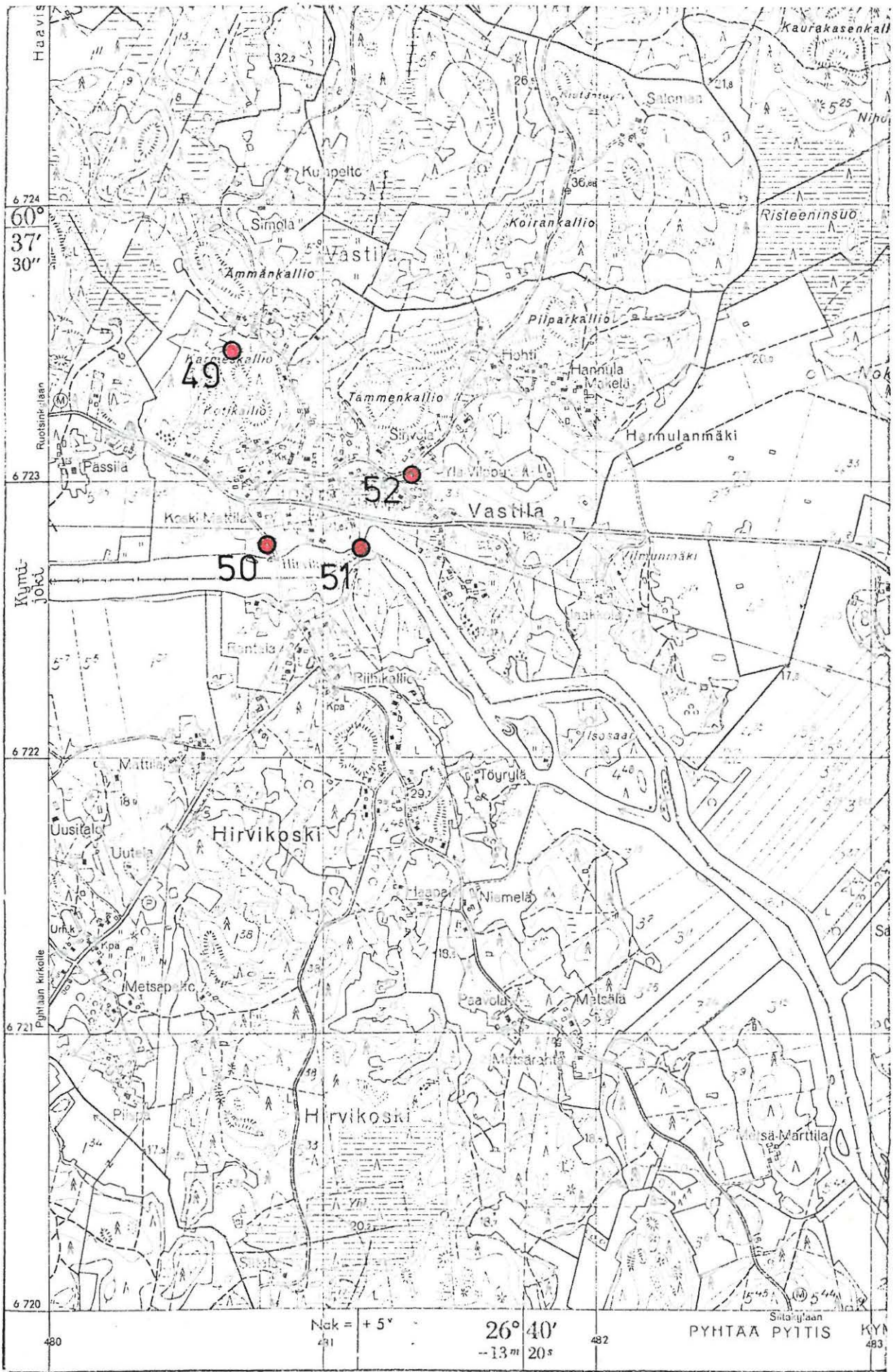
Kärmeskallion kivrakennelmat sijoittuvat pääasiassa kallion pohjoisosaan ja ovat kaikista päättäen myöhäisiä, joten niitä ei voitane pitää esihistoriallisiin rakennelmiin kuuluvina. Tässä ei ole syytä tarkemmin kuvailla rakennelmia. Tarkat tiedot ja piirrokset niistä ovat Boströmin inventointikertomuksessa (ks. kohteet 9, 10, 11, 12, 20 ja 21).

Alue kuuluu Vastilan kylään.

Maanomistaja 1977: Sulo Kaivola, 49290 Vastila
- Kaivola RN 3:80

- ks. peruskartta s. 77.

- Lisäksi:



Ote peruskartasta n:o 3024 08 Huruksela, 1967.

RUOTSINPYHTÄÄ 50 peruskartta 3024 08 HURUKSELA
x = 22 76
y = 80 78
z = 15-20
(= löytöpaikan koordinaatit)

Vastila, Koski-Mattila

kivikautinen asuinpaikka?, luokka II

Löydöt: KM 9035 vasarakirves, joka on löytänyt Vastilan kylän talollisen Aapo Koskimattilan omistamalta maalta Kymen rannalta, noin 15-18 metriä vesirajasta maalle päin, lautalle ja muinaiselle kirkovenesillalle johtavan tien vierestä, noin 3 metriä tiestä länteen päin, sodanaikaisen rantapatterin rinteeltä, ehkä noin 35 cm syvyydestä hiekasta, nykyisen lautansoutajan asunnon vierestä. Kansallismuseoon toimittanut vakuutustarkastaja A. Kaivola 20.6. 1929.

KM 9045 taltta, jonka on lähettänyt M. Kaivola-Kalliola ja jonka on löytänyt lähettäjän poika Osmo Kaivola-Kalliola samasta paikasta kuin KM 9035. Saatu Kansallismuseoon 16.7.-29.

Löytöpaikka on vanhan patterivarustuksen maasto nykyisen Hirvikosken lossin pohjoisrannalla maantien länsipuolella. Maasto alueella on hiekka- ja soraperäistä sekä viettää melko loivasti etelään Kymijokeen. 300 metrin päässä idässä on Hirvikoski, jonka rannalta on myös löytö (ks. kohde 51). Vastakkaiselta puolen jokea tunnetaan myös kivikautisia löytöjä. Ei ole pidettävä mahdottomana ajatusta että paikalla olisi kivikautinen asuinpaikka, vaikkakaan tarkastuksen yhteydessä tehdyistä koekuopista ei tällaisesta löytynyt merkkejä.

Alue kuuluu Vastilan kylään.

Maanomistaja 1977: Heimo Tenkola, 49290 Vastila
- Koski-Mattila RN 3:60

Valokuvat: Kuva 13 (f. 48885). Koski-Mattilan talo on kuvan keskellä samoin kuin Hirvikosken lossi ja lossilta johtava tie, jonka vasemmalla puolen on mainittu patterivarustus. Kuvattu etelästä joen toiselta puolen.

- ks. peruskartta s. 77.

- Lisäyksiä:

RUOTSINPYHTÄÄ 51 peruskartta 3024 08 HURUKSELA
x = 22 75
y = 81 15
z = 15-20
(= Hirvikosken koordinaatit)

Vastila, Hirvikoski

kivikautinen löytöpaikka, luokka III

Löydöt: KM 6306:48 reikäkivi, joka on löydetty Hirvikosken rannalta.

Kuuluu esineistöön, jotka Antellin valtuuskunta herra K.E.

Boijerin välityksellä 26.3.1913 osti asemapäällikkö Sandellilta.

Tarkkaa löytöpaikkaa ei voida enää määrittää, mutta todennäköisimmin on kyseessä rantaosuus, joka kuuluu Ala-Vilpun taloon.

Löydöstä ei tiedetty mitään Vastilan kylässä.

Alue kuuluu vastilan kylään.

Maanomistaja 1977: Arvi Sihvola, 49290 Vastila
- Ala-Vilppu RN 4:31

Valokuvat: Kuva 14 (f. 48886-7). Hirvikoski kuvattu lounaasta Hirvikosken lossin eteläpuoliselta ajotieltä. Löytöpaikka kuvan keskivaiheilla joen vasemalla rannalla.

- ks. peruskartta s. 77.

- Lisäyksiä:

RUOTSINPYHTÄÄ 52 peruskartta 3024 08 HURUKSELA
x = 23 03
y = 81 32
z = 30
(= päärakennuksen koordinaatit)

Vastila, Ylä-Vilppu

kivikautinen löytöpaikka, luokka III

Löydöt: Vastilan kansakoulu, esine kadoksissa, kivitaltta, jonka on löytänyt Maria Salminen Ylä-Vilpun pellosta Wästilästä.

Tarkkaa löytöpaikkaa ei voida enää määrittää, mutta Ylä-Vilpun maat ovat aikanaan ulottuneet lähelle Kymijoen rantaa Hirvikosken itäpuolella. Esine on myös hävinnyt Vastilan kansakoulun kokoelmista, jotka on nyt siirretty Haaviston koululle ja keskuskoululle. Kukaan ei ollut tietoinen ko. esineestä, eikä sitä muistanut edes Vastilan koulun entinen opettaja, joka oli ollut koululla 1940-luvun alusta.

Alue kuuluu Vastilan kylään.

Maanomistaja 1977: Tauno Sihvola, 49290 Vastila
- Ylä-Vilppu RN 4:33

- ks. peruskartta s. 77.

- Lisäyksiä:

RUOTSINPYHTÄÄ 53 peruskartta 3024 08 HURUKSELA
osa A
(= Vastilan kylä)

Vastila

kivi- ja rautakautinen löytöpaikka, luokka III

Löydöt: KM 2346:130 kourutaltta, joka on löydetty Vastilan kylästä.

KM 2346:143 tuluskivi, joka on löydetty Vastilan kylästä 1885.

Edellä mainitut löydöt ovat kuuluneet pormestari A. Juseliuksen kokoelmiin, lahjoitettu yliopistolle 1889.

KM 11512 kourutaltta, jonka on löytänyt Antti Salo noin vuonna 1920 Vastilan kylästä pellostä lähellä Kymijokea (vrt. kohde 50).
Saatu Kansallismuseoon opettaja F. Ruokoselta 17.8.1945.

Esineiden löytöpaikkaa ei voida määrittää tarkemmin kuin Vastilan kylään.

Maanomistaja 1977: ?

- ks. peruskartta s. 77.

- Lisäyksiä:

HUOMAUTUKSIA:

- Esineitä, joista on kirjallisia tietoja:

Kourutaltoa, joka on (ollut) rakennusmestari Juho Wirmanilla. Löydetty Strömforsin tehtaalla Krouvimäen pykningin multapenkin perustuksesta. Ilmoittanut J. Bränny.

- Löytö on siis lähes samasta paikkaa kuin kohde 30 (ks. s. 52).

Kirves, joka on (ollut) rouva Andstenilla Loviisassa. Löydetty Lappomista.

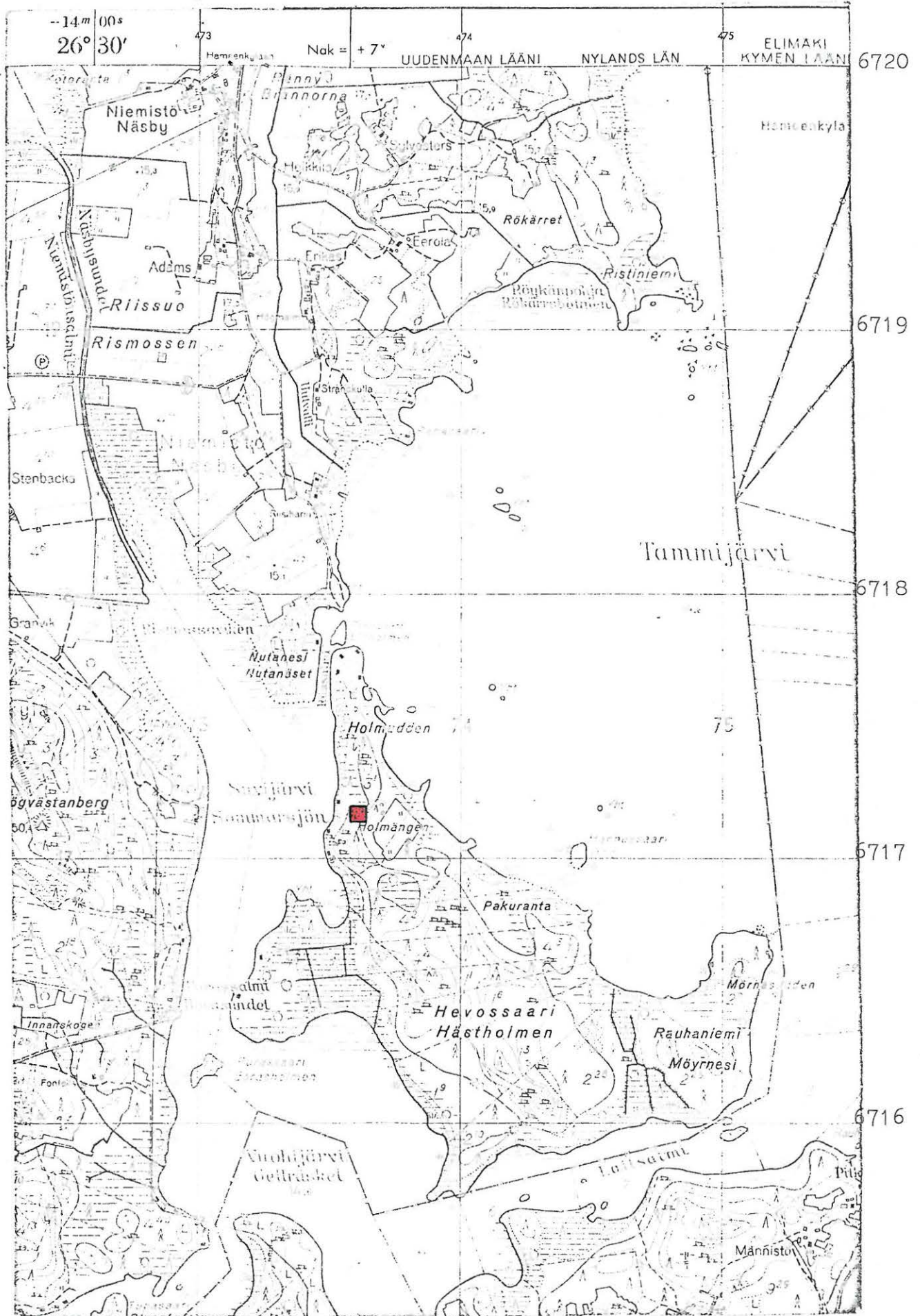
- vrt. kohde 4 (ks. s. 14).

- Pirunpelto:

Tammijärvessä olevassa Hevossaareissa mainitaan olevan paikan nimeltään pirunpelto. Paikkakunnalla ei kuitenkaan osata sanoa varmuudella, mikä paikka on kyseessä, mutta on oletettavaa, että pirunpelto sijaitsisi Holmuddenissa, Holmängenin luoteispuolella (koordinaatit $x = 17\ 18$, $y = 73\ 60$ ja $z = 20$). Alue kuuluu Niemistön kylään, ja sen omistaa Sundsten Niemistön kylästä (ks. peruskartta sivulla 84).

- Punapelto:

Haaviston kylässä Antinniemenmäen pohjoislaidalla mainitaan olevan paikan nimeltään punapelto. Alueella olisi runsaasti punamultaa sisältävää pelto- maata. Antinniemenmäen eteläpuolelta on kivikautisia löytöjä, ks. kohde 44. Tarkkaa punapellon paikkaa ei pystytty selvittämään (ks. s. 70).



Ote peruskartasta n:o 3024 04 Ruotsinpyhtää, 1967.



KUVA 1 ko. n. 3

F. 48866



KUVA 2 ko. n. 11

F. 48867



KUVA 3 ko. n. 16

F. 48868



KUVA 4 ko. n. 16

F. 48869



KUVA 5 ko. n. 20

F. 48870

F. 48871

F. 48872

F. 48873

- 86 -



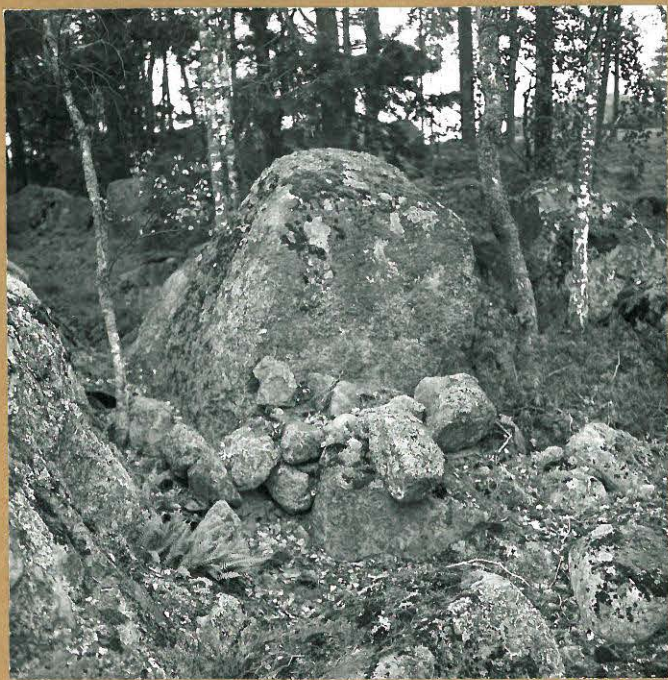
KUVA 6 ko. n. 32

F. 48874



KUVA 7 ko. n. 37

F. 48875



KUVA 8 ko. n. 38

F. 48876



KUVA 9 ko. n. 38

F. 48877



KUVA 10 ko. s. 41

F. 48878



KUVA 11 ko. s. 43

F. 48879

F. 48880

RUOTSINPUYHTÄÄ 1977
M. BERGSTEDH



Kuva 12 ko. n. 58

F.48881

F.48882

F.48883

F.48884

89-



Kuva 13 k.a.s. 78

F. 48885



Kuva 14 k.a.s. 80

F. 48886

F. 48887