

RUOVESI RUHALA, KAUTTU JA VISUVESI KAAVA-ALUEIDEN MUINAISJÄÄNNÖSINVENTOINTI 2003



Timo Jussila



Kustantaja: Ruoveden kunta

Sisältö:

Perustiedot	3
Inventointi	4
Ruhala Kauttu	4
Visuvesi.....	5
Näsjärven vesistön rannansiirtyminen, etäisyysdiagrammi.....	6
Kartta: Ruhalan-Kautun tutkimusalue	7
Muinaisjäännökset	8
Termien selitys.....	8
Ruhalan ja Kautun alueen muinaisjäännökset	8
RUOVESI KAUTUNHARJU	9
RUOVESI VANHA KAUTTU	11
RUOVESI KAUTUN TALO.....	12
RUOVESI RUHALAN VARUSTUS	16
Visuvesien muinaisjäännökset	20
RUOVESI ÄIJÄNNIEMI.....	20
RUOVESI ÄIJÄNNIEMI W	24
RUOVESI KOUKKARI	25
RUOVESI ALA-JARKKO	26
RUOVESI YLISTALO	27
RUOVESI JÄRVYLÄISEN SUO	27
RUOVESI NIEMI-JARKKO TORPANPAIKKA.....	28
Irtolöytöjä	29
Muita havaintoja	29

Kansikuva: Panoraama Ruhalan selän eteläpuolelta, Hakolanlahden pohjukan itäpuolella olevan harjanteen laelta kohti Ruhalan kartanoa. Välissä muinainen Vaskijärven (Suur-Näsjärven) kapea vuonomainen lahti, joka on nyt puro-uomana. Kuvattu koilliseen.

PERUSTIEDOT

(Abstrakti)

- Alue** Kirkonkylän osayleiskaava-alueen laajennus ja muutosalue Ruhalassa. Visuveden asemakaavan laajennus- ja muutosalueet: Niemi-Jarkon alue ja Äijänniemen alue.
- Tarkoitus** Kaava-alueen muinaisjäännösinventointi. Aiemmin tunnettujen muinaisjäännösten tarkastaminen, sekä uusien muinaisjäännösten paikantaminen, jotta ne voidaan merkitä kaavaan ja ottaa huomioon maankäyttöä suunniteltaessa.
- Tavoite** Käytettävissä olleiden resurssien puitteissa mahdollisimman monen kiinteän muinaisjäännöksen saaminen suojelun piiriin, Ruhalan juoksuhautojen kartoitus.
- Työaika** Kenttätyöaika: 14.9. - 18.9.2003, 5 työpäiv. paikkakunnalla.
- Kustantaja** Ruoveden kunta.
- Tekijä** Mikroliitti Oy, Timo Jussila ja Timo Sepänmaa
- Tulokset** *Ruhalan* alueella ei tunnettu ennestään muinaisjäännöksiä. Kartoitettiin Ruhalan juoksuhaudat. Paikannettiin Kautun 1700-l talonpaikka. Löydettiin 1 kivikautinen asuinpaikka ja 1 epävarma asuinpaikka. *Visuvedellä* tutkimusalueella ja sen liepeillä tunnettiin ennestään 5 kivikautista asuinpaikkaa (kolme tutk. alueella). Löydettiin parin kvartsin mahd. asuinpaikan riipe, havaittiin yksi ehjä mahd. torpanpohja.
- Aiemmat**
- Tutkimukset** Matti Huurre, inventointi 1970. Simo Vanhatalo, koekaivaus Visuveden Äijänniemessä 1996.

INVENTOINTI

Ruhala Kauttu

Inventoinnin maastotöiden painopiste oli Kautunharjun ja samaisen harjun Ruhalassa olevilla muinaisrannoilla. Rakentamattomat ranta-alueet tarkastettiin kattavasti, maaston mukaan paikoin tarkemmin koekuopituksin paikoin vain pintapuolisin havainnoinnein. Ancyclusjärven rantoja tarkastettiin tutkimusalueen eteläosassa, Ruhalan eteläpuolella vain pistokokein.

Ruhalan ja Kautun alueiden läpi kulkee harjukso, jonka rinteillä on näkyvissä useita komeita *Ancyclusjärven muinaisrantatörmä* (ks. etäisyysdiagrammi sivulla 6). Erityisen selkeitä törmät olivat Kautunharjun itärinteellä. Inventoinnissa kuljettiin pitkin näitä rantatörmä ja tehtiin koekuoppia satunnaisin välein: joissain paikoin tiheämmin (n. 5 m välein) yleensä harvemmin (n. 20-30 m välein). Törmien päällyksiä koekuopitettiin myös Ruhalassa juoksuhauda-alueen lomassa. Näiltä törmiltä löydettiin yksi kivikautinen asuinpaikka (Kautunharju). Aivan Kautunharjun koillisnurkassa, Mäntyniemen kohdalla oli harjun alaosassa myös muinaisen Näsijärven rantamuodostumaa, lyhyellä matkalla. On mahdollista, että näillä harju-alueen muinaisrantatörmillä saattaa vielä olla havaitsematta jokin pienialainen kivikautinen asuinpaikka. Harju-alue käytiin kokonaisuudessaan läpi, pihamaita ja aivan ylimpiä tasoja lukuunottamatta.

Kautun alueen rannat ovat pääosin kallioista ja kivikkoista moreenia, eikä siellä ole hyvää tai edes kohtalaista "muinaisjäännösmaastoa". Ranta-alue käveltiin läpi kokonaisuudessaan pihalueita lukuunottamatta. Alueen pellot olivat kaikki ummessa, osa siirtonurmiviljelmänä, jonne koekuoppien teko oli mahdotonta. Peltoalueet eivät kuitenkaan ole topografisesti erityisen potentiaalisia muinaisjäännöksille, paitsi Ala-Kautun itäpuolinen, etelään viettävä pelto, josta löytyikin merkkejä mahdollisesta kivikautisesta asutuksesta. Nämä merkit ovat kuitenkin sekoittuneet vanhaan Kautun talon tontin jäämistöön. Tämän peltoalueen länsipuolinen ranta-alue (Ala-Kautusta valtatielle) on sen sijaan osin hiekkaista ja vähäkivistä moreenimaata. Alue on kuitenkin pusikkoinen ja läntisiltä osaltaan (niemi) tiheään rakennettu ja monin tavoin myllätty. Alueella on rannan tuntumassa vanhoja hiekanottoaikoja, joten osa muinaisjäännöksille otollisesta muinaisrannasta on viety pois. Alueella tehtiin runsaasti koekuoppia, tuloksetta.

Ruhalassa koekuopitettiin em. harjua juoksuhaudosten lomassa, tuloksetta. Valtatien länsipuolinen ranta on osin alavaa maaperältään saveksista moreenia. Alueen oljella olleet rantapellot käytiin läpi. Havaintomahdollisuudet olivat huonot ja tulokset sen mukaiset: ei havaintoja esihistoriasta. Lukonnokan alue on tiheään rakennettu, ja sitä tarkastettiin vain pikaisesti. Lukonnokan alue on kalliainen ja kivikkoainen. Alue ei vaikuttanut edes kohtalaiselta muinaisjäännösmaastolta ja se tarkastettiin silmämääräisesti ja pikaisesti.

Topografisesti (joskin maaperä paikoin savinen ja kivinen moreeni) erinomaista maastoa muinaisille pyyntikulttuurin asuinpaikoille on Ruhalan kartanon eteläpuolella, missä on pitkä kaakoon menevä muinainen lahti, sekä sen eteläpuolella pienempi muinainen lahdenpoukama (ks. kansikuva). Osalle alueen pelloista oli juuri levitetty sontaa ja osa pelloista oli hevoslaitumena. Havaintomahdollisuudet olivat siten varsin huonot. Em. muinaisen lahden pohjoisrannan yläosassa oli paikoin osin avointa maata, joka tarkastettiin. Laitumelle ja metsäalueelle tehtiin myös harvakseltaan koekuoppia. Tuloksetta. On edelleenkin mahdollista että alueella saattaisi olla kivikautinen asuinpaikka, jota ei nyt kyetty paikantamaan.

Tutkimusalueen eteläosassa maasto nousee. Valtatie kulkee harjumuodostumalla, joka tasoittuu muun maaston lomaan erottuen enään heikosti. Ancyclusjärvi on ulottunut alueelle ja siellä tehtiin

pistokokein tarkastuksia kartan perusteella topografisesti oiviksi oletetuille maastonkohdille, tuloksetta.

Visuvesi

Visuvedellä tutkimusalue oli kahdessa osassa. Äijännimen alueella tarkastettiin silmämääräisesti jo tunnettu kivikautinen asuinpaikka juoksuhautojen lomassa. Alueella havaittiin keittokuoppa, jota ei ole aiemmissa dokumenteissa mainittu. Äijännimen tutk. alueen kaikki rannat käytiin tarkoin läpi, koekuoppia tehtiin runsaasti. Äijännimen länsiosan etelään viettävä pelto oli osin ummessa, mutta siinä oli avoimia läikkiä, jotka tarkastettiin huolellisesti. Pellon länsilaita koekuopitettiin varsin tiheästi. Paikalta löydettiin pari kvartsi-iskosta. Pihamaita ei tarkastettu. Alueella on uusia rakennuksia, joita ei ole vielä kartalle merkitty.

Niemi-Jarkon länsiranta katsottiin kokonaisuudessaan, piha-alueita lukuunottamatta. Länsiranta on sora- ja hiekka- ja hieman mukulikkoinen, osin hiekanoton ja sen laen tuntumassa kulkevan tien runtelema. Harju laskee jyrkästi järveen. Harjun kupeessa on lähes koko matkalla hyllymäinen muodostuma, joka on Näsijärven kuroutumisen ja Tammerkosken puhkeamisen välisenä ajanjaksona syntynyt rantamuodostuma. Tälle "hyllylle" tehtiin runsaasti koekuoppia, missä vain lapio saatiin kivien väliin painettua. Tuloksetta. Niemen kärki-alue on pienipiirteistä (matalia törmäjä) ja hiekkaisista, erinomaista muinaisjäännösmaastoa. Alueella on avoimia teitä, polkuja, leikkauksia ym. Ne tarkastettiin, lisäksi tehtiin runsaasti koekuoppia. Tuloksetta. Harjun laella, heiman ennen kärki-alueella on vanhastaan tunnettu kivikautinen asuinpaikka (Koukkari). Vanhan tieuran pinnassa oli kvartseja pohjoisempaan, kuin Huurre on kuvannut. Asuinpaikka siis hieman laajeni.

Alueen pellot olivat sängellä ja havaintomahdollisuudet vain välttävät. Huurre on inventoinnissa 1970 tarkastanut pellot ja löytänytkin niiltä pari asuinpaikkaa. On oletettava, että ko. pelloista "kaikki on havaittu, mikä havaittavissa on" jo aiemmin.

Espoo 18.10.03'



Timo Jussila

Näsijärven vesistön rannansiirtyminen, etäisyysdiagrammi.

Diagrammissa katsotaan Näsijärven vesistöä välillä Tampere - Alavus Sapsalampi lounaasta koilliseen, maankohoamisobaasien trendisuunnassa (n. 43 / 360 astetta suuntaan). Nykyinen ranta on vaakasuorassa (hieman eri tasoilla). Muinaiset rannat ovat kallistuneina, johtuen maankohoamisen eroista altaan eri osissa. Mitä vanhempi ranta, sen kallistuneempi se on. Diagrammiin on piirretty kolme eri rantatasoa: kaksi Ancyclusjärvivaiheen aikaista rantaa ja Näsijärven kuroutumisen aikainen rantataso. Näsijärvi kuroutui Itämerestä sen Litorinamerivaiheen alussa n. 6400 eKr. Alavuden Sapsalammen ja Toisveden väliltä. Kuroutumisen jälkeen Näsijärvessä oli lievä tulvavaihe, joka kulminoitui Tammerkosken puhkeamiseen n. 5600 eKr. Sen jälkeen vesi on Näsijärven altaassa ollut laskeva, kallistuma-akselin ollessa Tammerkosken suulla.

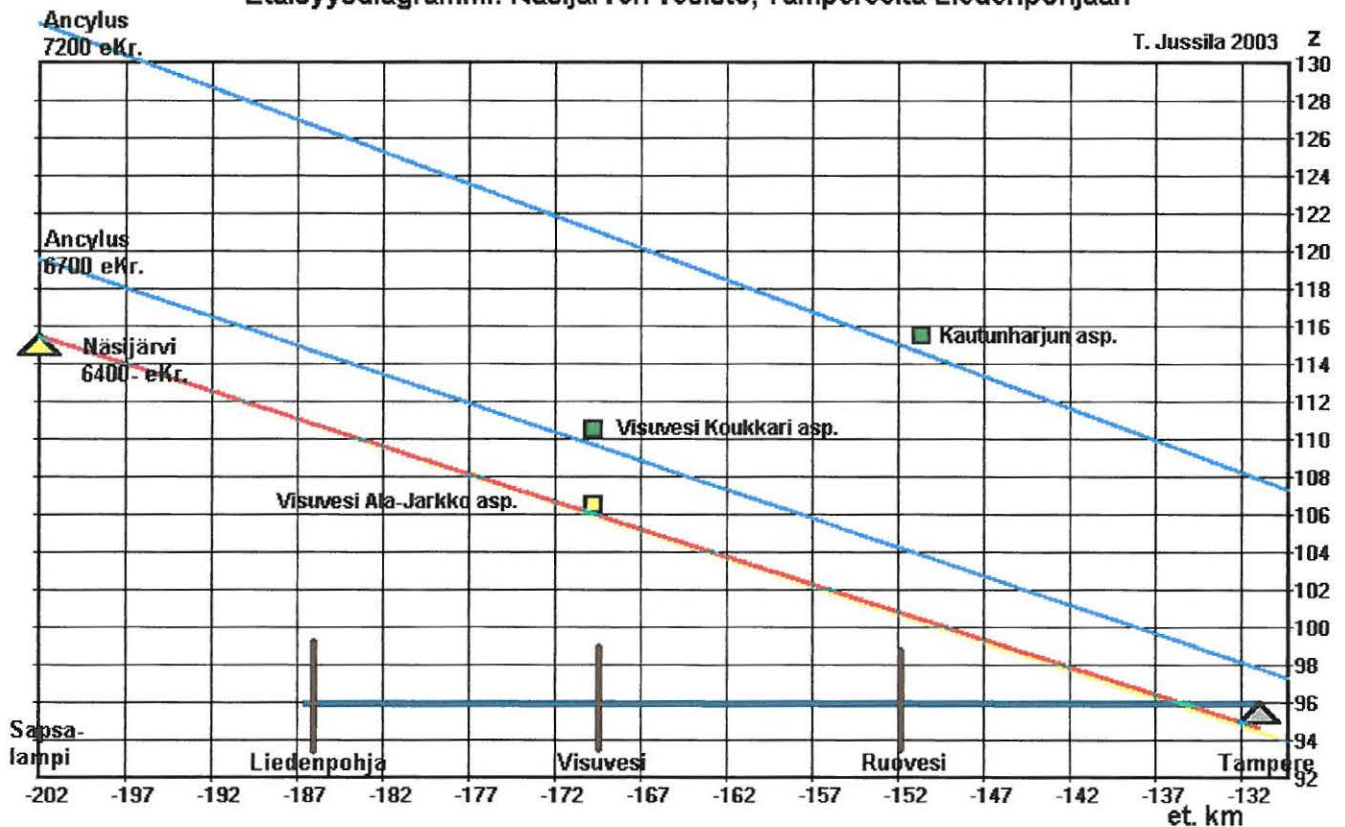
Lähteet:

Jussila T, 2000. Pioneerit Keski-Suomessa ja Savossa. Rannansiirtymisajoitusmenetelmien perusteita ja vertailua. *Suomen arkeologinen seura. Muinaistutkija 2/2000:13-28.*

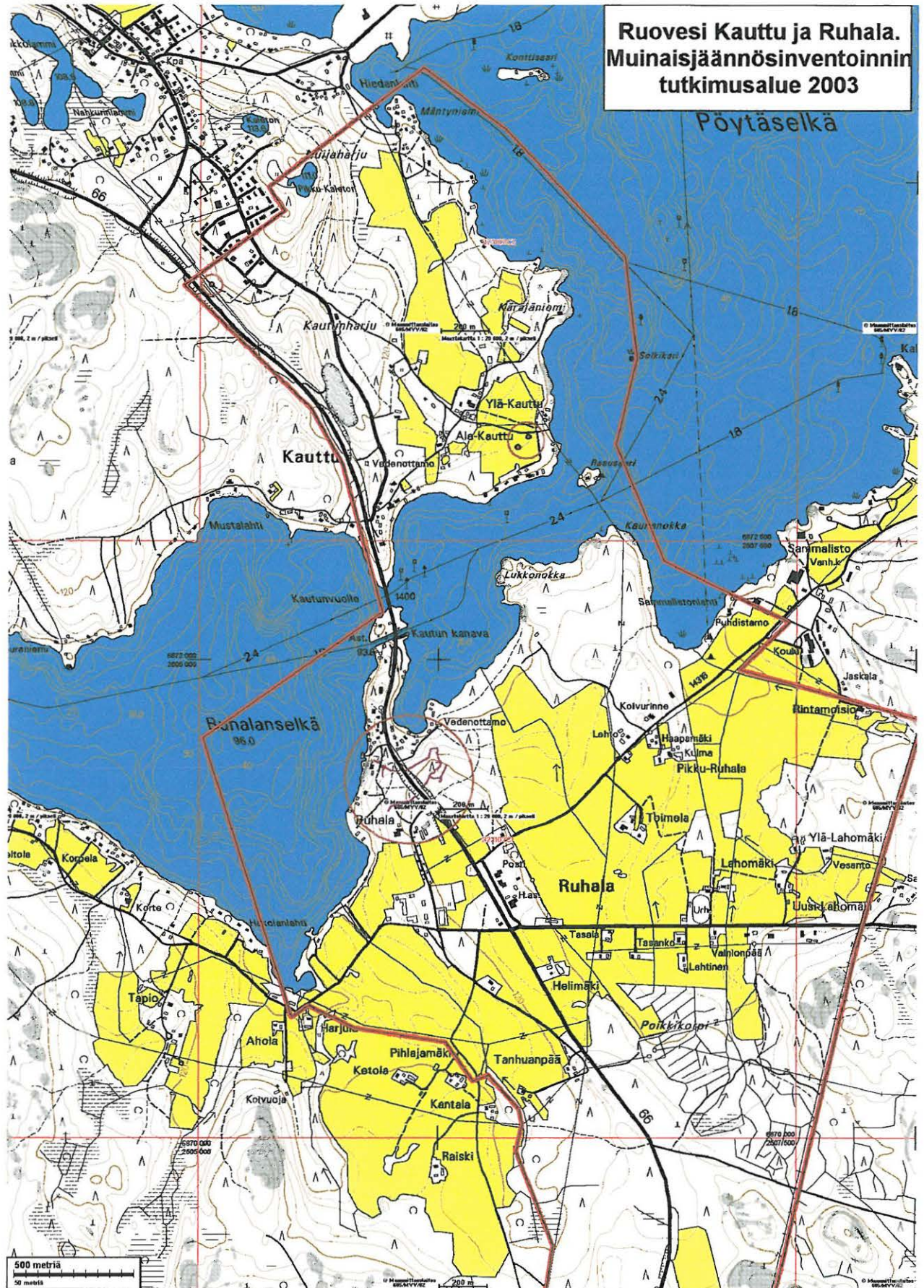
Saarnisto M, 1971. The Upper Limit of the Flandrian Transgression of Lake Päijänne. *Commentationes Physico-Matematicae Vol. 41, No 2: 149-170.*

Tikkanen M & Seppä H, 2001: Post-glacial history of Lake Näsijärvi, Finland, and the origin of the Tammerkoski Rapids. *Fennia 179: 1 : 129-141.*

Etäisyysdiagrammi: Näsijärven vesistö, Tampereelta-Liedenpohjaan



Kartta: Ruhalan-Kautun tutkimusalue



MUINAISJÄÄNNÖKSET

Termien selitys

- Muinaisjäännöksen nimi* (kunta, inventointinnumero, paikannimi. Inv.numero vain kiinteille esihistoriallisille muinaisjäännöksille - toistaiseksi)
 Museoviraston mj-tunnusta ei toistaiseksi anneta.
- Kylä:* Maarekisterin mukainen kylä, minkä alueella muinaisjäännös on
- Rauh.lk:* 1,2,3. Museoviraston rauhoitusluokka: 1 = merkittävä muinaisjäännös, pyritään säilyttämään kaikissa tapauksissa, 2 = suojeltava muinaisjäännös, 3 = tuhoutunut tai vähämerkityksinen (?) muinaisjäännös.
- Ajoitus:* *Esihistoriallinen* = ennen 1150 jKr, tarkempaa ajoitusta ei ole.
Kivikausi = pyyntikulttuurin asuinpaikka. Varsinaisesti ennen 1900 eKr, mutta termiä käytetty yleisesti kaikkien pyyntikulttuurin asuinpaikkojen kohdalla, vaikka niiden ajoitusta ei voi varmuudella rajata kivikauteen. *Vanh. kivikausi* = mesoliittinen kivikausi, ennen 5000 eKr.
Varhaismetallikausi = n. 1900 eKr- 500 eKr (pronssikausi) - 200 jKr. (varhaisrautakausi). Usein pyyntikulttuurin löytömaterialiaali ja asuinpaikka ei eroa mitenkään kivikautisesta.
Rautakausi = 500 eKr. jälkeen.
Historiallinen noin. 1150 jKr. jälkeen nykypäivään.
- Laji:* *Asuinpaikka* = tarkoittaa yleensä "asuinpaikkaa", mutta käytetty myös yleisterminä kaikenlaisten paikkojen kohdalla jossa vaikuttaa olleen jatkuvaa toimintaa tai rakenteita (erona satunnainen yksittäistapahtuma = löytöpaikka), ja joiden muu funktio ei ole tiedossa. **Kiinteä muinaisjäännös, suojelukohde.**
Röykkiö = kivirakennelma, jonka funktio ei ole tiedossa. Se voi olla hauta, kiuas tms. Yleensä **kiinteä muinaisjäännös, suojelukohde.**
Löytö = yksittäistapahtuma, johon ei näytä liittyvän rakenteita tai muuta havaittavaa toimintaa, ns. irtain muinaisjäännös joka **ei ole suojelukohde.**
- Kartta:* Maasto/peruskarttalehden numero ja nimi. KKJ 1 koordinaatit 10 m tarkkuudella, arvioitu z-koordinaatti sekä sen arvioitu tarkkuus. KKJ 2 koordinaatit 10 m tarkkuudella.
- Sijainti:* Paikan sijainnin sanallinen kuvaus
- Tutkijat:* Tutkija vuosi toimenpide. Kansallismuseoon raportin jättänyt arkeologin toimittama tutkimustapahtuma: kuka on paikalla käynyt, koska ja minkä toiminnan yhteydessä. Vain kirjallisesti raportoidut tapahtumat on mainittu.
- Löydöt:* Kokoelma nro:alanro. KM = Kansallismuseo, HÄM = Hämeen Museo.
- Liitekartat:* Kartat ovat pääsääntöisesti kunkin paikan kuvauksen yhteydessä. Maastokarttaotteet ovat Maanmittauslaitoksen maastotietokannasta kopioitu syksyllä 2003, kopiointilupa (ei julkaistavaksi) Mikrolitti Oy: 605/MYY/03.

Ruhalan ja Kautun alueen muinaisjäännökset

RUOVESI KAUTUNHARJU

Rauh.lk: 2

Ajoitus: vanh. kivikausi
Laji: asuinpaikka

Kartta: 2231 02 Tuuhos kylä
x: 6873 57 y: 2505 05 z: 115 ±1 m
p: 6876 99 i: 3347 72

Tutkijat: Jussila T 2003 inventointi

Löydöt: kvartsi-iskoksia ja palanutta luuta, Jussila T 2003, tieleikkauksesta. Löytöjä ei otettu talteen.

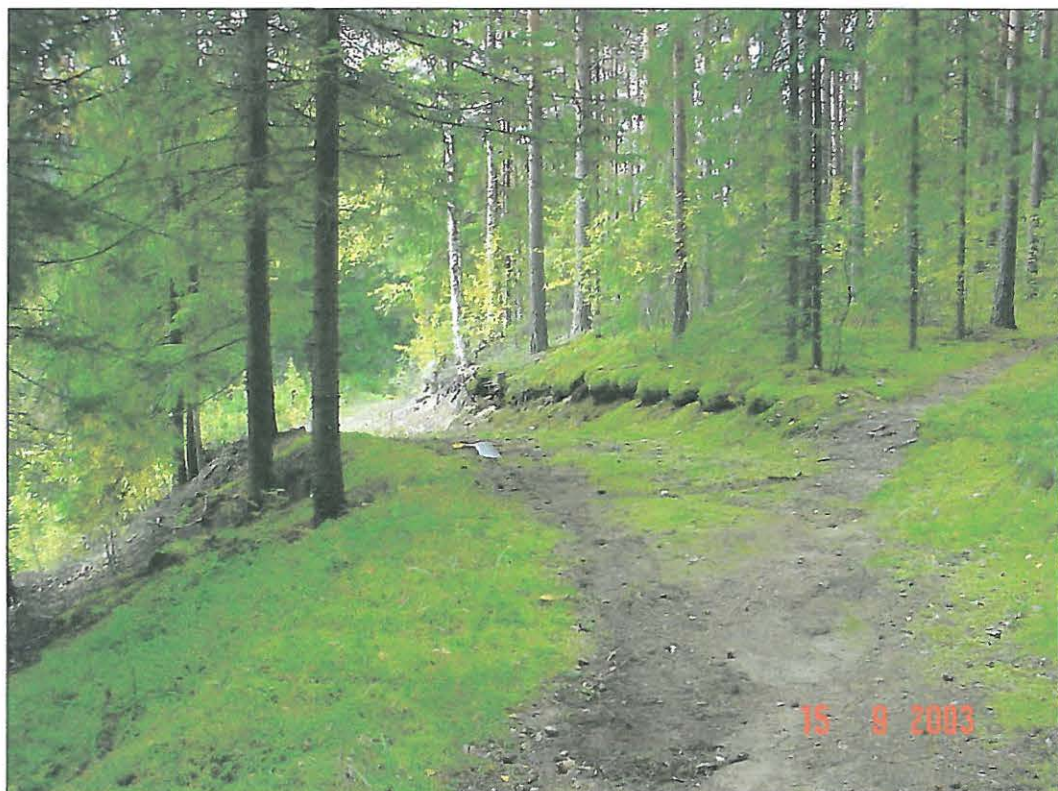
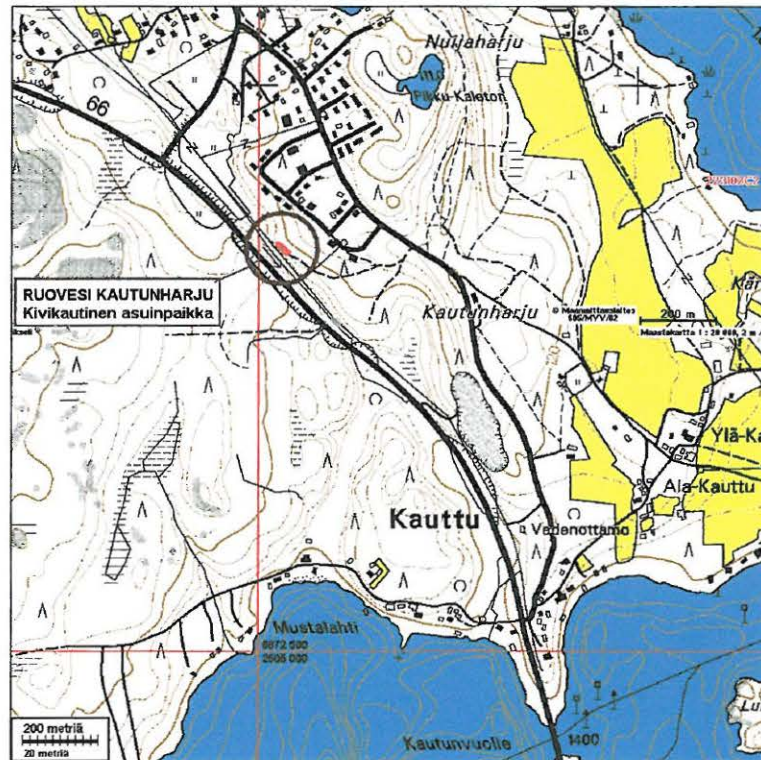
Sijainti: Paikka sijaitsee Ruoveden kirkosta 2,0 km etelään, Kautunvuoltesta valtatieta pitkin 1500 m pohjoiseen, tieltä 60 m koilliseen, kapean kurun koillispuolisella rinteellä olevalla tasanteella, kohdalla missä tasanteen reunalla kulkeva kävelytie laskee tasanteelta kurun pohjalle.

Huomiot: Asuinpaikka on mäntyvaltaisessa sekametsässä Kautunharjun lounaisrinteellä. Maaperä alueella on lajittunut hiekka. Harjun rinteellä on n. 10-30 m leveä tasanne n. 115 m korkeustasolla. Asuinpaikka on tasanteen pohjoispäässä, sen pohjoispuolella tasanne muuttuu rinteeksi. Tasanteelta laskee muinaisrantatörmä jyrkästi syvään rotkomaiseen kuruun, joka alkaa laaksona Kautunvuolteen länsipuolelta ja kulkee kaventuen pohjoiseen. Asuinpaikan kohdalla kuru on kapeimmillaan - n. 30 m leveä muinainen salmi - minkä jälkeen luoteeseen mentäessä kuru laajenee leveäksi laaksoksi joka jatkuu Koukkulammelle (109 m mpy). Laakso on ollut Koukkulammelle asti yhtenäinen Ancylysjärven lahti n. 6900 eKr. saakka, kunnes se on kuivahtanut ja lammet kuroutuneet. Asuinpaikka on em. tasanteen pohjoispäässä, osin tieleikkauksen tuhoama. Leikkauksessa on näkyvissä kvartseja sekä palanutta luuta. Tien pinnassa on leikkauksen eteläpuolella tasanteella näkyvissä mahdollinen lieden jäännös: palaneita kiviä rykelmä. Asuinpaikka on enimmäkseen osin ehjä, eteläosaltaan osin kevyen polkumaisen tien alla, pohjoisosaltaan osin leikkauksen tuhoama. Näsijärven rannansiirtymiskronologian mukaan asuinpaikka on siis Ancylysjärven aikainen ja se on voinut olla asuttuna 7200-7000 eKr.



Kuva ed. sivulla: Panoramakuva asuinpaikasta tien vasemmalla puolella leikkauksessa, oikealla kuru. Kuvattu kaakkoon.

Maastokarttaote 1:20 000



Asuinpaikkaa kuvan alalla törmän päällä, tien alla ja sen takana metsässä. Kuvattu luoteeseen.

RUOVESI VANHA KAUTTU

Rauh.lk: 2

Ajoitus: kivikautinen (ks. paikka: Katutun talo)
Laji: asuinpaikka ?

Kartta: 2231 02 Tuuskokylä"
x: 6872 89 y: 2506 33 z: 105 ±1 m, p: 6876 25 i: 3348 96

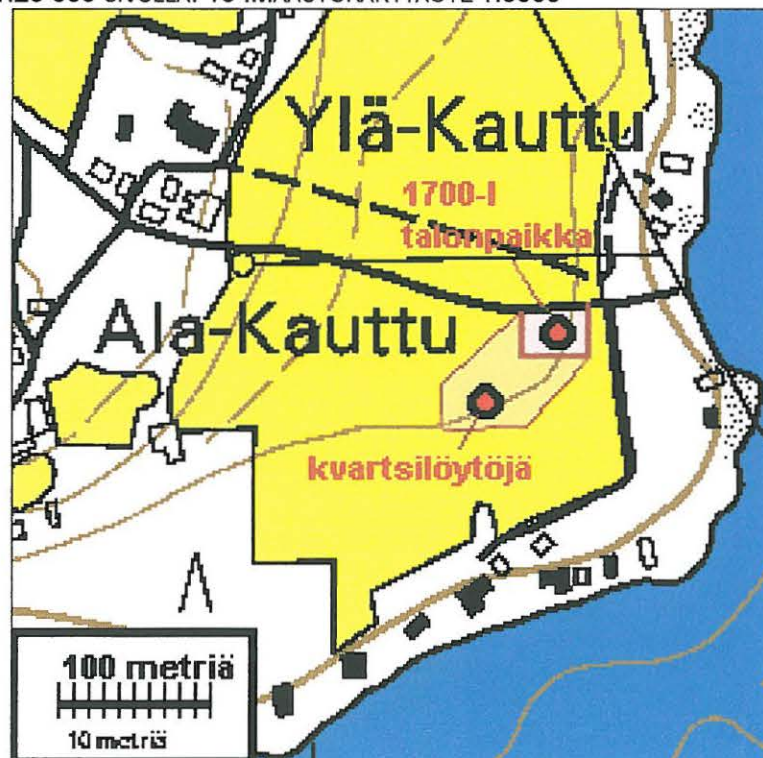
Löydöt: KM 34239: 3 g, 2 kpl, kvartsi-iskoksia, 1 g, 2 kpl, palanutta luuta. 4 g, 3 kpl, pii-iskoksia, Harmaan ruskeaa piitä pellostä. Jussila T 2003.

Sijainti: Paikka sijaitsee Ruoveden kirkosta 3,3 km kaakkoon, Laajan niemen kärkialueella pellossa, Kautunvuolteesta 880 m NE, Ylä-Kautun talosta 240 m kaakkoon, Mökkitien eteläpuolella 50-60 m, tien kaarteesta (jossa risteää itärantaan menevä ura) 100 m lounaaseen. Kautun vanhan talonpaikan kupeessa, sen lounaispuolella.

Huomiot: Paikalla on pellossa havaittavissa matala ja loiva törmäke, joka lienee jääne muinaisrantaatörmästä n. 105 m tasolla. Törmäkkeen ylärintuuksessa oli siellä täällä piin paloja, jotka voivat kyllä liittyä Kautun vanhaan taloon ja siten ne ovat historiallisen ajan tulus- tai pyssypiitä. Samalla paikalla oli myös pari selvää kvartsi-iskosta, sekä palaneen luun murusia. Paikalla lienee ollut kivikautinen asuinpaikka, joka on jäänyt osin Kautun vanhan talon pihamaan alle ja myöhemmän asutus- ja viljelytoiminnan runtelemaksi. Paikka on muutoin varsin sopiva ja "tyypillinen" kivikautisen asuinpaikan sija. Täysin varma asiasta ei voi olla, koska löytömateriali on (kvartseja luukuunottamatta) sellaista, joka voi viitata myös hist. ajan asutukseen.

Esitän että löytöalue yhdessä Kautun talonpaikan (ks. paikka: Katutun talo) kanssa muodostaisi yhtenäisen *muinaisjäännösalueen*, joka voi olla kokonaisuudessaan historiallisen ajan jääne, mutta on hyvin mahdollista että alueella on limittäin sekä kivikautinen, että hist. ajan asuinpaikka. Asuinpaikkaa - jos sellaista edes paikalla on - ei ole rajattu. Havainnot suppeahkosta avoimesta peltomaasta (kartalle rajatulta alalata). Muualla alueella -kesantopellolla ja siirtonumipellolla ei havainnoitu.

MAASTOKARTTAOTE 1:20 000 SIVULLA: 13 .MAASTOKARTTAOTE 1:5000





Kuvattu luoteeseen, ihmiset kv-löytöpaikalla. Taustalla Ylä-Kautun talo.

RUOVESI KAUTUN TALO

Rauh.lk: 2

Ajoitus: historiallinen
Laji: asuinpaikka (talonpaikka)

Kartta: 2231 02 Tuohoskylä"
x: 6872 93 y: 2506 37 z: 106 ±1 m, p: 6876 29 i: 3349 01

Tutkijat: Jussila T 2003 inventointi

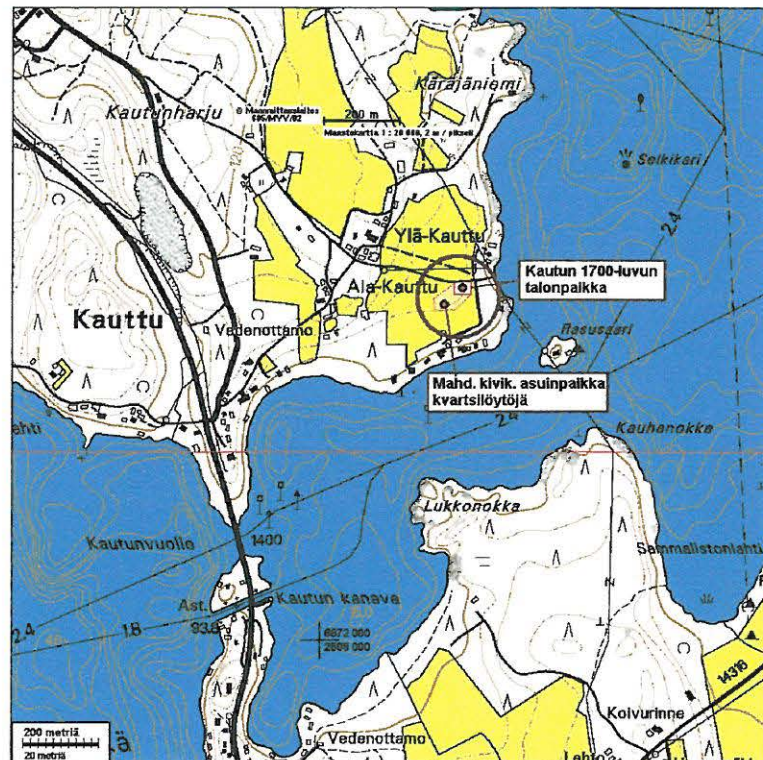
Sijainti: Paikka sijaitsee Ruoveden kirkosta 3,3 km kaakkoon, Laajan niemen kärkialueella pellossa, Kautunvuolteesta 880 m NE, Ylä-Kautun talosta 260 m itä-kaakkoon, Mökkitien eteläpuolella, tien kaarteesta (jossa risteää itärantaan menevä ura) 30 m länteen.

Huomiot: Paikalla on ollut talo vielä 1790-luvulla. Kautun talo on perustettu 1547-61 aikavälillä. Talonpaikka on paikannettu isojakokartan perusteella. Paikalla on nyt siirtonurmiviljelmä, joka oli paikalla käytössä onneksi talon paikalta korjattu, joten koekuoppien tekeminen olis mahdollista. Talonpaikka paikallistui koekuoppien perusteella korrdinaattien kohdalle: 30 m mökkitien kaarteesta ja rantaan menevän tien risteyksestä länteen ja 12 m tieltä etelään. Tällä kohdalla oli koekuopissa kyntökerroksessa palanutta savea, tiilenpaloja ja rikkonaista kiveä, sekä kyntökerroksen alla n. 50 cm syvyyteen asti vahva nokimaa. Tästä kuopasta 20 m länteen ja 10 m etelään oli kyntökerroksen alapuolella puhdas hiekkamaa. Kyntökerroksessa oli tosin tiilenpaloja ym. asumisperäistä jäätettä, kuten piin paloja, liitupiipun kappaleita, kangassinetin kappale ym. (löytöjä ei ole luetteloitu, ne on lähetetty Pirkanmaan maakuntamuse-

oon). Talonpaikka - tontti - on rajattu koekuopin ja pintalöytöjen keskittymisenperusteella kartalle.

Toinen löytökeskittymä oli (pintahavaintona) talon paikasta n. 40-50 m länteen ja lounaaseen, pari kvartssia, palanutta luuta ja piin paloja, mikä viittaa esihistorialliseen asuinpaikkaan. Ks. paikka *Vanha Kauttu* sivulla 11

Mastokarttaote 1:20 000



Kauttu niemi. Talonpaikka kuvan keskellä taustalla, peltojen välissä olevien puiden takana. Kuvattu kaakkoon Ylä-Kauttu talon pihasta.



Kautun talonpaikka ihmisten kohdalla. Kuvattu kaakkoon.

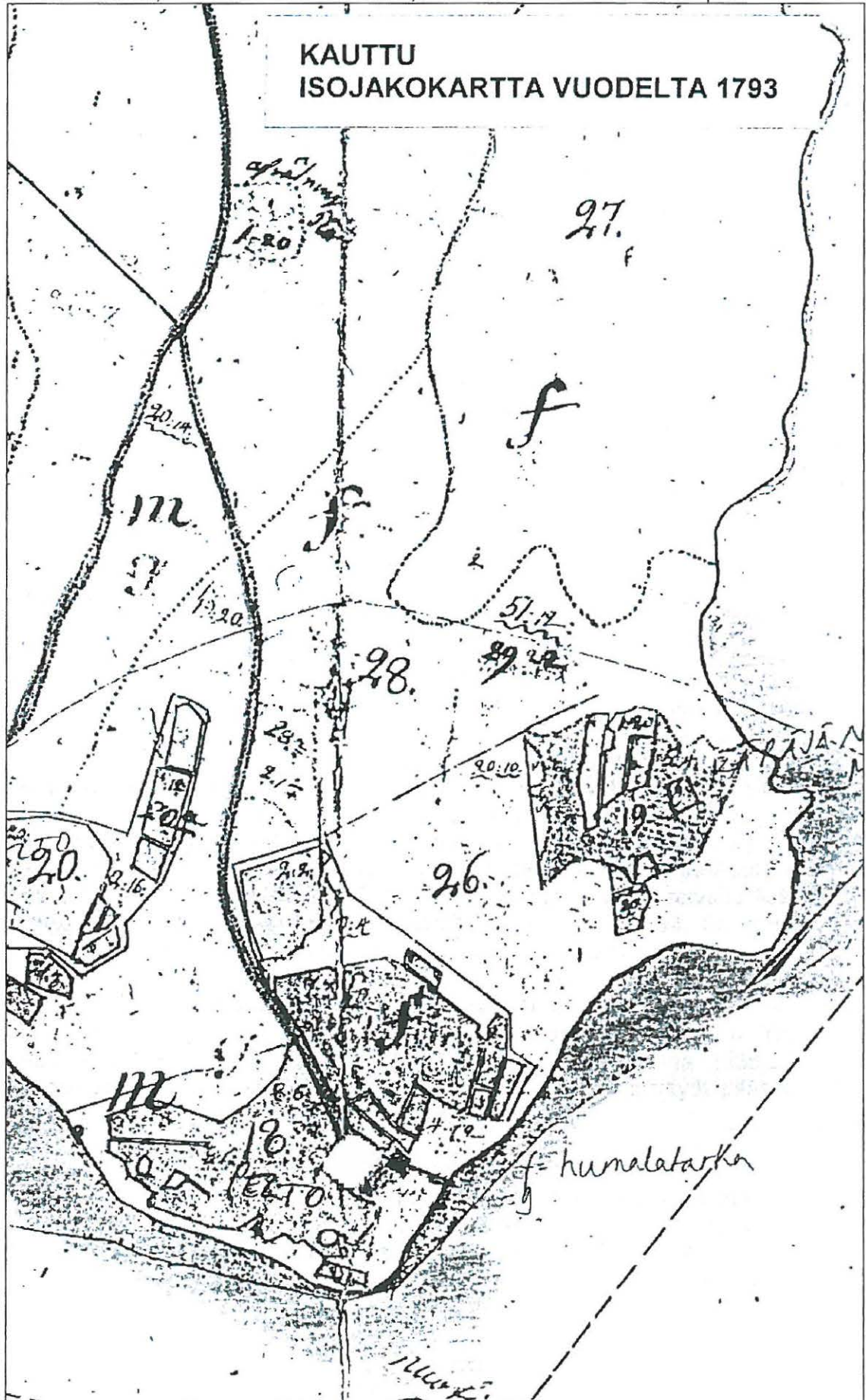
Vas. koekuoppa talonpaikan kohdalta

Oik. koekuoppa 20 m edellisestä pohjoiseen



Isojakokartan kopio:

Lähde: Rinta-Porkkunen, Ruoveden rakennusinventointi, Pirkanmaan maakuntamuseo, Tampere.



RUOVESI RUHALAN VARUSTUS

Rauh.lk: 2

Ajoitus: historiallinen
Laji: varustusKartta: 2231 02 Tuuskoskylä
x: 6871 52 y: 2505 91 z: 105 ±1 m, p: 6874 90 i: 3348 48

Tutkijat: Jussila T 2003 inventointi

Sijainti: Paikka sijaitsee Ruoveden kirkosta 4,3 km etelään, Kautunvuolteen eteläpuolella, Ruhalan kartanon pohjois-koillispuoleisella mäellä, valtatie molemmin puolin.

Huomiot: Paikalla on laaja 1. maailmansodan aikainen varustus, juoksuhautoja. Valtatie on katkaissut juoksuhautakokonaisuuden, jota on kuitenkin laajana ehjänä (mutta pusi-koituneena) jäljellä tien itäpuolella.

Kuvaus: Alueen länsiosa, tien länsipuolella.

Maasto hyvin hoidettua harvaa mäntymetsää. *Pohjoiset haudat* hyvin säilyneet, normaalisti erodoituneet hautojen reunat. Mitään puurakenteita ei jäljellä. Taloon menevä tie ja sen syvä leikkaus katkaisee haudan. Em. tien länsipuolella hauta osin louhittu kallioon ja lohkariekkoon. Haudat pusikoituneet. länsipään eteläisin pesäke osin täytetty. *Eteläiset haudat* keskiosaltaan, mökkitien itäpuolella, osin täytetty maalla. Ilmeisesti peitetty vanha kaatopaikka - nyt matala ruohoa kasvava maakumpu. Mökkitien länspuolen pieni pätkä hyvin säilynyt ja normaalisti erodoitunut. *Läntinen osa* linnoituksesta ei ole enään yhtenäinen ja täysin ehjä kokonaisuus, vaikkakin ympäristö hoidetumpaa ja haudat siten selvästi esillä.

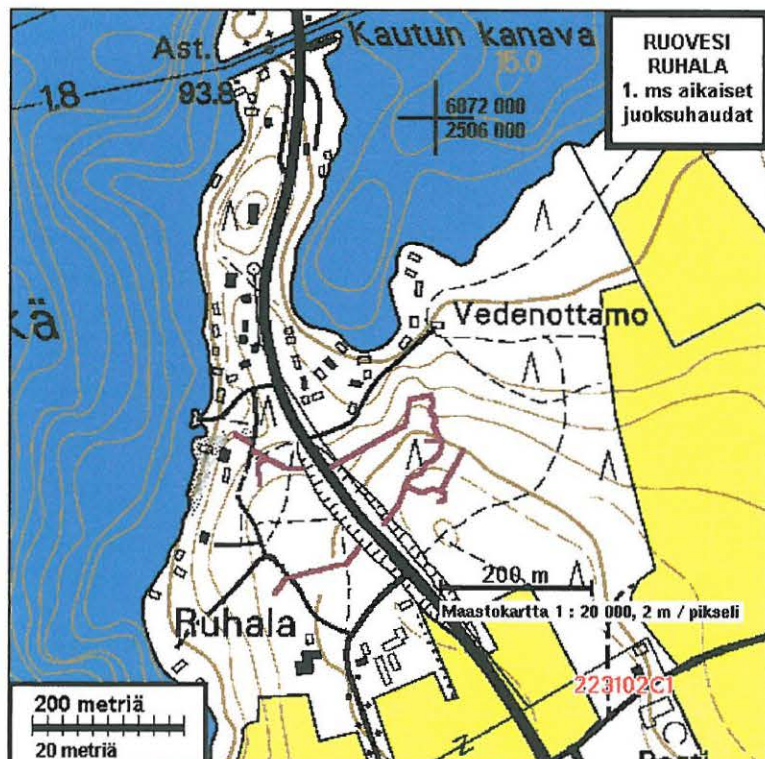
Alueen itäosa, tien itäpuolella.

Haudat ja pesäkkeet hyvin säilyneet - joskaan mitään puurakenteita ei missään enää näyvässä. Haudat ja pesäkkeet normaalisti erodoituneet, mutta suurimmaksi osin tiheän pusikon ja näreikön seassa. Rinteessä oleva pohjoinen osa harvakkossa mäntymetsässä, hautojen kohdalla koivunäreikkö. Itäisin osa ja mäen laella oleva eteläosa tiheässä kuusikossa, haudat osin pusikoituneet pahoin, mutta eheitä. *Linnoituksen itäosa* on hyvin säilynyt ja eheä kokonaisuus, eikä maastossa ole yhtä polkua lukuunottamatta mitään ylimääräistä myöhempää rakennetta.

MAASTOKARTTAOTE 1: 5000

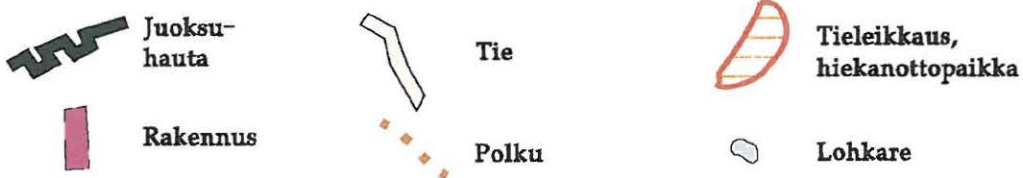
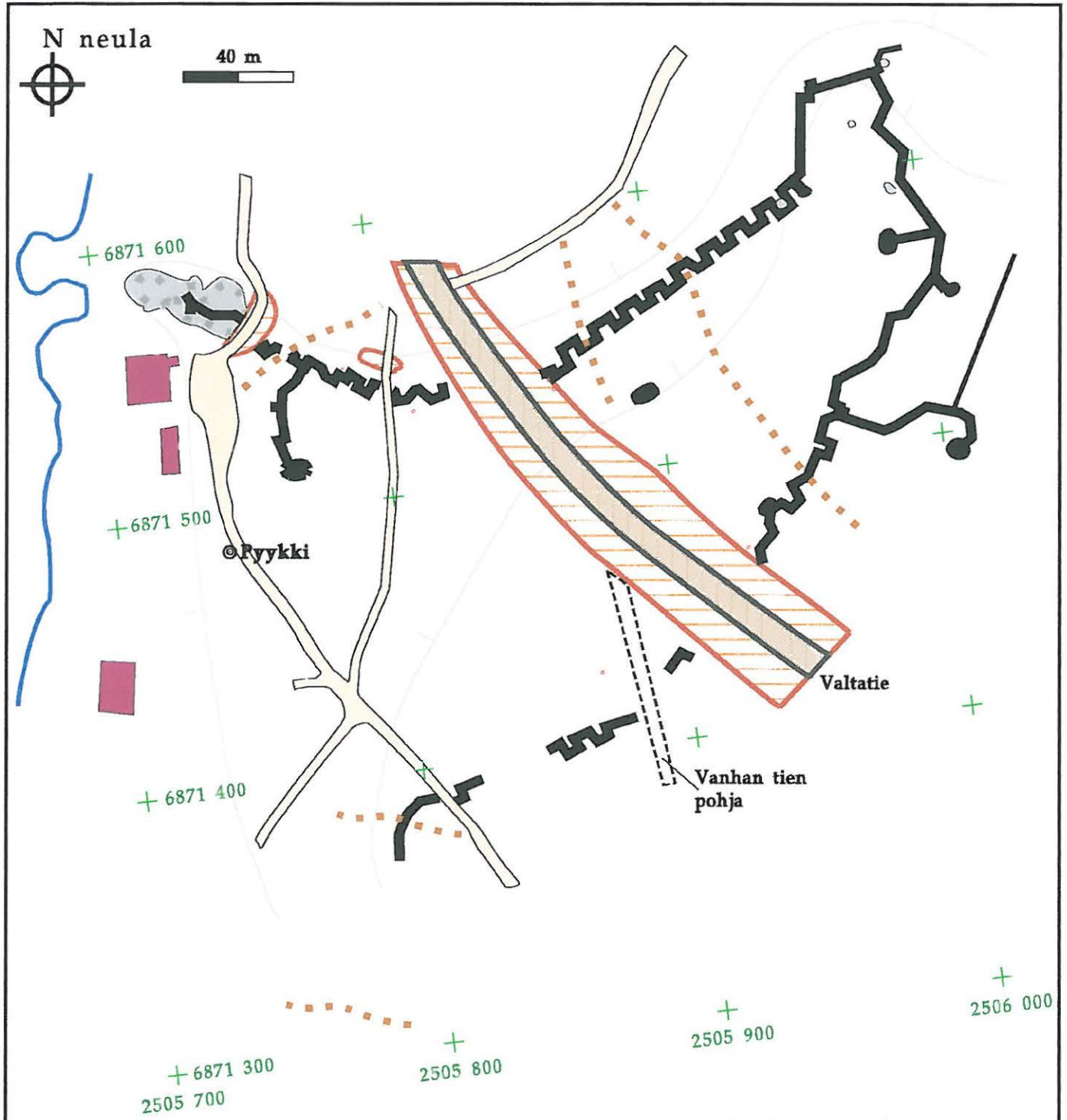
SEUR. SIVUILLA: YLEISKARTTA,
SEN JÄLKEEN YLEISKARTTA
MAASTOKARTTAPOHJALLA

Esitän varustusten itäosaa koko alueeltaan parin kymmenen metrin suoja-alueella varustusten äärireunoista muinaisjäännosalueeksi. Länsiosassa riittäisi parin metrin suoja-alue hautojen reunoilta.



RUOVESI RUHALA
1. maailmansodan aikaiset juoksuhaudat
T. Jussila 2003

1:2000



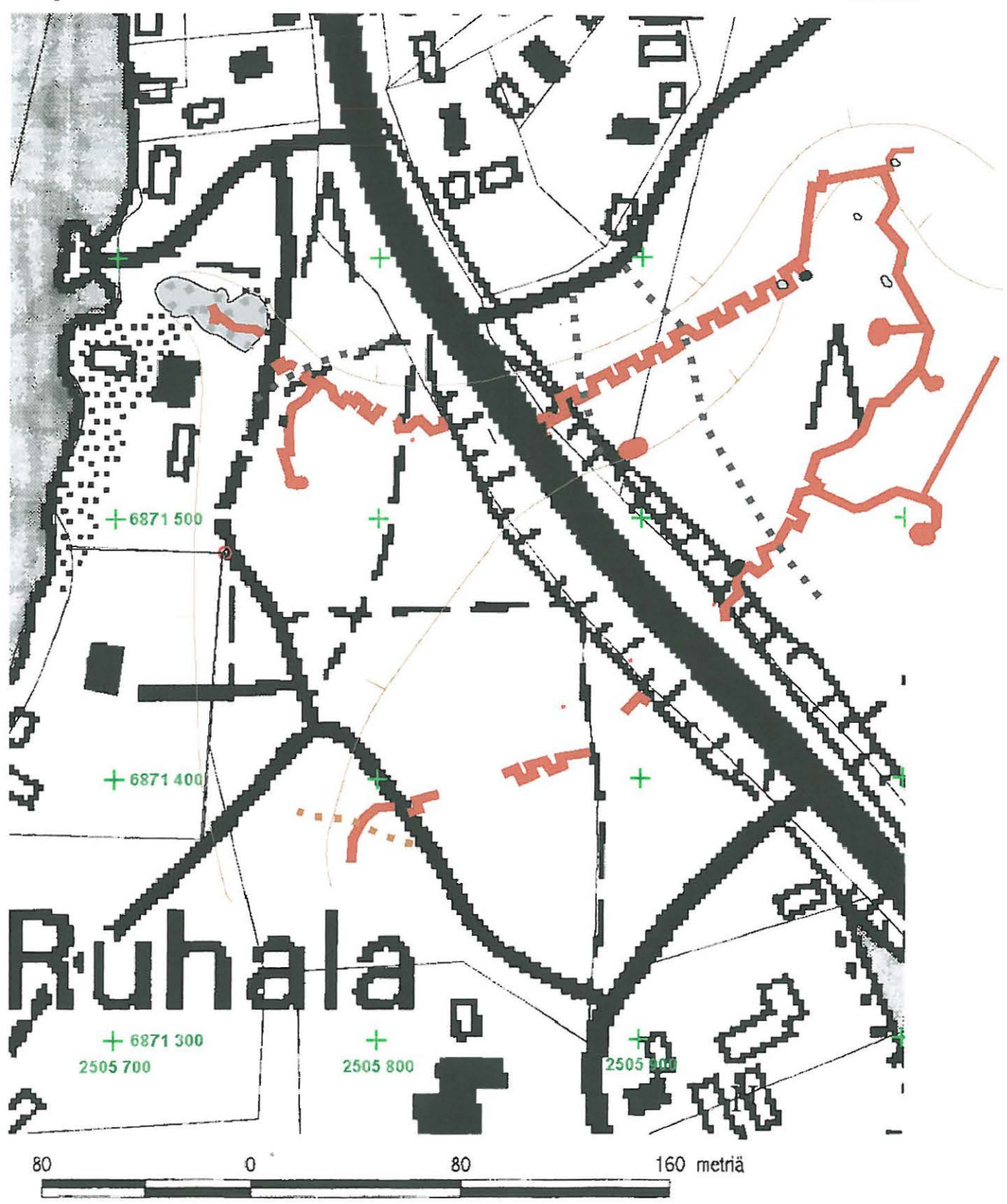
Koordinaatiston arvioitu tarkkuus ± 2 m



RUOVESI RUHALA

1. maailmansodan juoksuhaudat

1:2000



Koordinaatiston arvioitu tarkkuus ±2 m

T. Jussila 2003
Karttapohja: Maanmittauslaitos



Juoksuhaudan pätkä alueen luoteisosassa. Kuvattu itään.



Juoksuhaudan pätkä alueen luoteisosassa. Kuvattu länteen.

Visuveden muinaisjäännökset

RUOVESI ÄIJÄNNIEMI

Rauh.lk: 2

Ajoitus: kivikautinen historiallinen (1.ms)
Laji: asuinpaikka varustus

Kartta: 2214 10
x: 6890 42 y: 2496 54 z: 100
p: 6894 21 i: 3340 00

Tutkijat: Huurre M 1970 inventointi, Vanhatalo S 1996 kaivaus, Jussila T 2003 inventointi

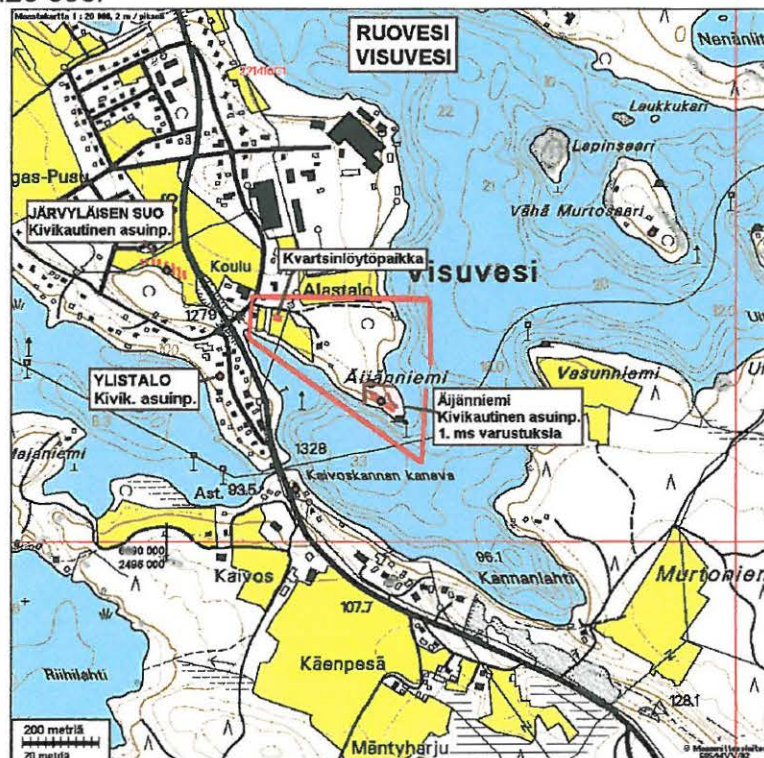
Löydöt: KM 18331:1-2, kvartsi-iskoksia, Huurre M 1970.

Sijainti: Entisellä pellolla Visuveden kanavan koillispuolella olevassa niemessä. Lähellä on I maailmansodan aikaisia kaivantoja.

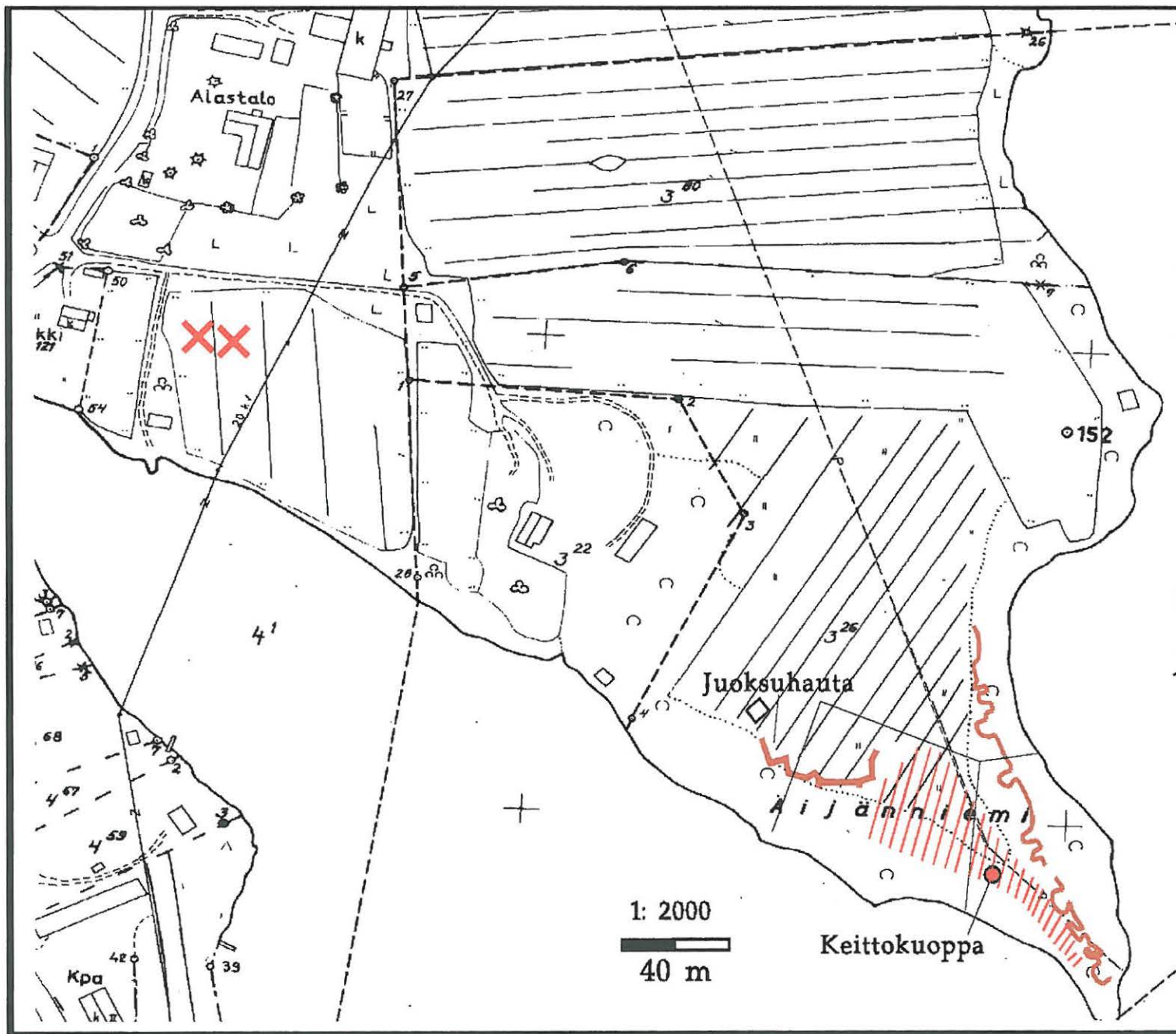
Huomiot: **Kivikautinen asuinpaikka** on vanhassa pellossa, joka nyt kasvaa saraa ja mäntyä ja on paikoin hyvin pusikkoinen. Huurteen mukaan löytöjä pellosta rinteen laelta, sekä myös alemmalta tasolta kapeasta niemestä. Havaitsin keittokuopan rinteän laen äärimmäisestä kärkinipukasta. Kuoppa on halkaisijaltaan 2,2 m ja syvyydeltään 60 cm, ei selvää vallia. Kuopan pohjalle tehdystä koekuopasta havaitsin hyvin syvällä (n. 40 cm) palaneita kiviä, mikä on tyypillistä juuri keittokuopille.

Juoksuhaudat ovat hyvin puskoituneet ja rannassa olevat kaivannot ovat osin sor-tuneet. Aivan juoksuhaudan länsipään länsireunalla on uusi mökkirakennus. Sen pi-hamaalla olevat, ilmeisesti juoksuhautoihin liittyvät kuopanteet on osin täytetty kivil-lä. Juoksuhaudat ovat vaatimattomia ja osin rapautuneet hyvin huonoon kuntoon, jo-ten niiden suojeleminen on mielestäni kyseenalaista.

Maastokarttaote 1:20 000:



Seur. sivulla: kaavakarttaote (ei mittakaavassa).



**RUOVESI
VISUVESI
ÄIJÄNNIEMI**

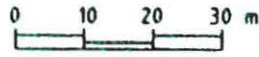
-  Kivikautinen asuinpaikka (arvio)
-  juoksuhauta tai muu maarakenne
-  kvartsinlöytöpaikka

Kivik. asuinpaikka:
Huurteen 1970 ja Vanhatalon 1996 mukaan
Juoksuhauta: Vanhatalo 1996
Keittokuoppa ja kvn. löytöpaikka: Jusila 2003

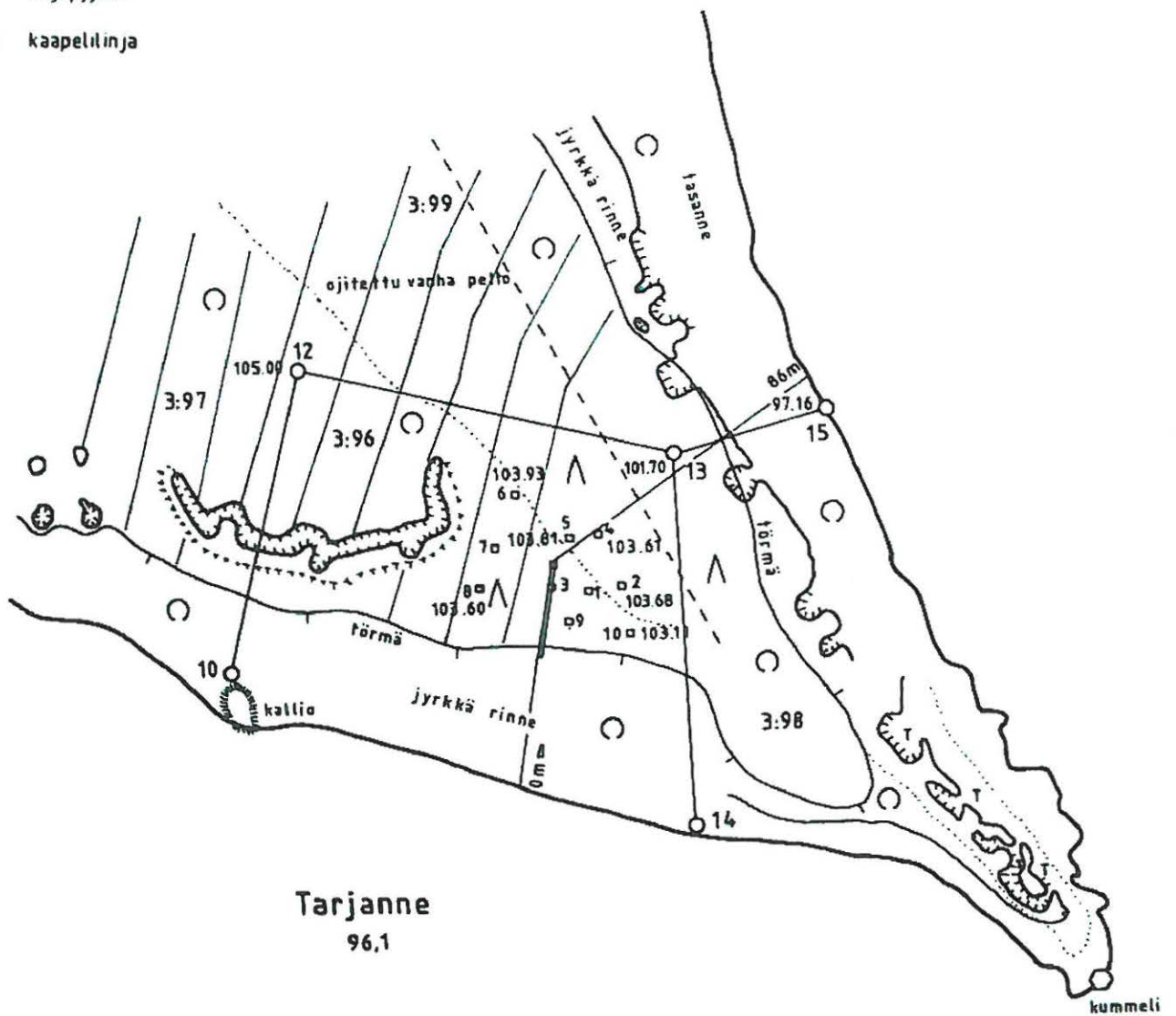
Kartta S. Vanhatalon kaivauskertomuksesta 1996 (pienennös)

RUOVESI Aijäinniemi

S Vanhatalo 1995
yleiskartta 1:1000
piirt. P. Maaranen



- ▣ koekuoppa
- ▭ koeoja
- 〰 juoksuhauta
- ⊥ tykkipatteri
- rajapyykki
- kaapelilinja





Juoksuhaudaa pusikossa harjanteen laella. Kuvattu länteen.



Keittokuoppa niemen laen nokassa. Kuvattu kaakkoon.

RUOVESI ÄIJÄNNIEMI W

Rauh.lk: 3

Ajoitus: kivikautinen
Laji: löytöpaikka

Kartta: 2214 10
x: 6890 59 y: 2496 29
p: 6894 39 i: 3339 75

Tutkijat: Jussila T 2003 inventointi

Löydöt: KM 34238, kvartsi-iskoksia 2 kpl. Avoimesta pellostä ja koekuopasta.

Sijainti: Paikka sijaitsee Ruoveden kirkosta 17,1 km pohjoiseen, Visuveden Äijänniemen tyvessä olevan peltorinteen laella.

Huomiot: Sänkipellosta avoimista laikuista havaitsin yhden kvartsi-iskoksen. Löytökohtien ympäristö koekuopitettiin laajasti (n. 16 kuoppaa), mutta vain yksi iskos löytyi lisää. Mitään muuta esihistoriaan viittaavaa ei hietaisesta pellostä löytynyt. Yhdestä kuopasta löytyi ilmeisen resentti vyönsolki. Kvartsit löytyivät pellon länsilaidalta. On mahdollista, että kyseessä on asuinpaikan laidan vähäiset löydöt, mahdollisen asuinpaikan sijaitessa länsipuolisen talon pihamaalla. Vähän kauempana (230 m) samalla törmällä on Järveläisensuon asuinpaikka.

Karttaotteet sivuilla:



Kvartseja pelon yläosasta, kuvassa pellon taka alalta. Kuvattu länteen.

RUOVESI KOUKKARI

Rauh.lk: 2

Ajoitus: vanh. kivikausi
Laji: asuinpaikkaKartta: 2214 10
x: 6891 60 y: 2495 10 z: 110
p: 6895 46 i: 3338 61

Tutkijat: Huurre M 1970 inventointi, Jussila T 2003 inventointi

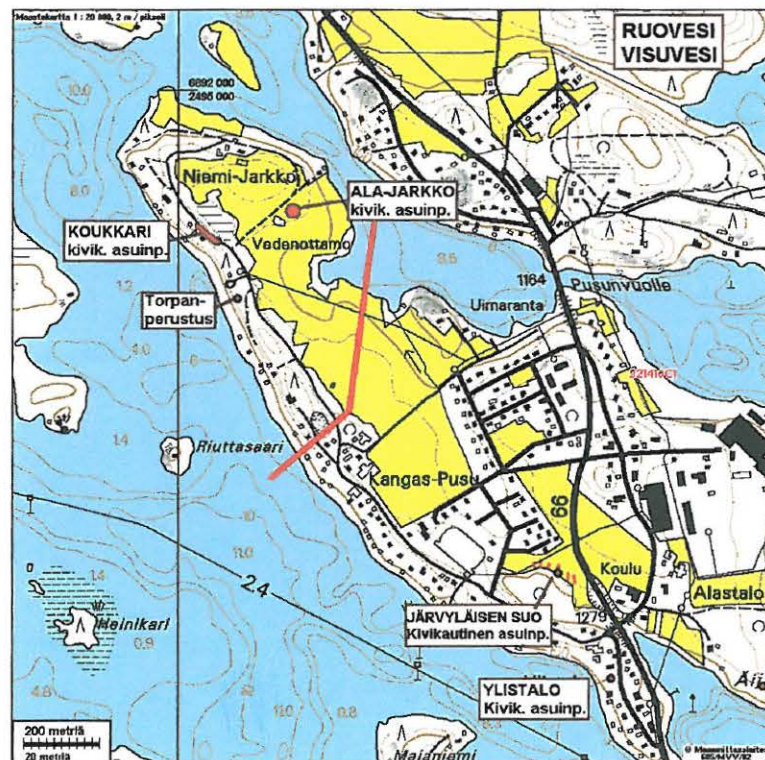
Löydöt: KM 18333.

Sijainti: Paikka sijaitsee Ruoveden kirkosta 18,6 km luoteeseen. Visuveden taajaman luoteispuolella olevassa niemessä, sen kärkialueen lounaisrannalla, Pusunharjun päällä.

Huomiot: Asuinpaikka sijaitsee niemen korkeimmalla kohdalla, kapeahkon harjanteen laella, heti alemmalla tasanteella olevan talon itäpuolella. Huurre havaitsi kvartseja harjanteen päällä kulkevalta tieuralta (nykyinen tie menee hieman idempänä lakitasanteen alapuolella), talon kaakkoispuolelta. Havaitsin samaiselta uralta kvartseja myös talon itä ja itä-koillispuolelta, harjanteen laelta. Paikka on sorapohjainen ja mäntyä kasvava, entinen kevytrakenteinen tie on nyt lähinnä polun tasoa. Paikka on ilmeisen eheänä jäljellä.

Näsijärven rannansiirtymiskrinologian mukaan paikka on voinut ollut asuttuna Näsijärven kuroutumisen ja Tammerkosen puhkeamisen välisenä aikana n. 6400-5600 eKr.

Maastokarttaote 1:20000



RUOVESI ALA-JARKKO

Rauh.lk: 2

Ajoitus: kivikautinen
Laji: asuinpaikkaKartta: 2214 10
x: 6891 68 y: 2495 30 z: 105
p: 6895 53 i: 3338 82

Tutkijat: Huurre M 1970 inventointi, Jussila T 2003 inventointi

Löydöt: KM 18334.

Sijainti: Paikka sijaitsee Ruoveden kirkosta 18,5 km pohjoiseen. Visuveden taajaman luoteispuolella olevassa niemessä, Niemi-jarkon talon eteläpuolella olevan mäen laen eteläreunalla, hiekkaisella, kaakkoon viettävällä peltorinteellä.

Huomiot: Huurre havaitsi avoimessa pellossa kvartseja. Käydessäni paikalla oli pelto oljella. Tutkin peltoalueet pintapuolisesti, mutta en havainnut mitään lisää. Huurre on tarkastanut pellot perusteellisesti kun ne ovat olleet avoimina, joten on oletteva, että mitään uutta tuskin peltoalueelta on löydettävissä.

Maatsokarttaote 1:20 000 ed. sivulla.

Maastokarttaote 1:10000



RUOVESI YLISTALO

Huom: Paikka ei ole tutkimusalueella 2003

Rauh.lk: 2

Ajoitus: kivikautinen
Laji: asuinpaikka

Kartta: 2214 10
x: 6890 44 y: 2496 14 z: 103
p: 6894 25 i: 3339 60

Tutkijat: Äyräpää A 1930 kaivaus, Huurre M 1970 inventointi, Hirviluoto A-L 1974 tarkastus, Söyrinki-Harmo 1976 kaivaus

Löydöt: HäM 6:99, KM 9186, KM 9254:1-9, KM 9272:1-102, KM 19393, KM 19840.

Sijainti: Paikka sijaitsee Ruoveden kirkosta 17,0 km pohjoiseen. Visuveden ja Tarjanteen välisen kannaksen länsiosassa, sen korkeimmalla harjalla, talon eteläpuolisessa puutarhassa.

Huomiot: Pieni osa tyypillisen kampakeramiikan aikaista asuinpaikkaa on tutkittu. Lähellä on kohde 12 Järvyläisen suo.

Maastokarttaote sivulla 25.

RUOVESI JÄRVYLÄISEN SUO

Huom: Paikka ei ole tutkimusalueella 2003

Rauh.lk: 2

Ajoitus: kivikautinen
Laji: asuinpaikka

Kartta: 2214 10
x: 6890 72 y: 2496 00 z: 105
p: 6894 54 i: 3339 47

Tutkijat: Huurre M 1970 inventointi

Löydöt: KM 18332.

Sijainti: Paikka sijaitsee Ruoveden kirkosta 17,4 km pohjoiseen. Peltorinteessä Järvyläisen suon, entisen pikku lammen N- ja E-puolella, heti valtatie länsipuolella.

Maastokarttaote sivulla 25.

RUOVESI NIEMI-JARKKO TORPANPAIKKA

Rauh.lk: 3

Ajoitus: historiallinen
Laji: asuinpaikka

Kartta: 2214 10
x: 6891 45 y: 2495 15 z: 105
p: 6895 31 i: 3338 66

Tutkijat: Jussila T 2003 inventointi

Sijainti: Paikka sijaitsee Ruoveden kirkosta 18,4 km luoteeseen, Visuveden taajama luoteispuolella olevan niemen länsirannalla, vedenottamosta 65 m etelä-kaakkoon, rantatörmän päällä olevalla tasanteella.

Huomiot: Paikalla on korkean rantatörmän päällä olevalla hyllymäisellä tasanteella pienen rakennuksen pohja: 5 x 4 m multapenkat, sen sisällä uunin raunio (jossa mm. tiiltä) ja kellarikuoppa. Rakennuksen pohja on hyvin säilynyt ja ehjä. Lähellä ei ole muuta ihmistoiminnan merkkejä. Paikalla on sorapohjaisella maaperällä harva mäntymetsä.

Maastokarttaotteet sivulla 25 ja 26



Talon pohja. Kuvattu etelään.

Irtolöytöjä

Löytöjä, jotka saattavat olla peräisin tutkimusalueelta tai sen liepeiltä.

KM 2452:1 Visuvesi Ainontalo *kourutaltoa*.

KM 2986:5 Kauttu Sillanpää *reikäkivi, löyd. v. 1894 "Sillanpäästä"*.

KM 5673:2 Ruhala *kourutaltoa, löyd. v. 1910, torppari Talluslammen perunamaasta*.

KM 20280 "Visuvesi Kauttu" *liuskekärki, löyd 1978 Kautun tilan kukkapenkistä. Löytötiedoissa Visuvesi. Kautun talo taasen kk:n eteläpuolella (ellei myös Visuvedellä), jossa ei tavattu väkeä, joka olisi asiasta tiennyt.*

Ruoveden Museo 8 *tasataltoa* Kautusta.

Muita havaintoja

Tervahauta Kautunharjun itärinteellä x 6873 408 y 2505 764