

Ruokolahden osainventointi 2000

Helsingin yliopiston
Kulttuuritutkimuksen laitos
Arkeologian oppiaine
Opetuskaivausten yhteydessä
suoritettu opetusinventointi 6.6.-
21.6.2000
Anu Lempiäinen, Mika Lavento

RUOKOLAHTI

Helsingin yliopiston arkeologian laitos

Inventoijat: fil. yo. Anu Lempiäinen ja FL Mika Lavento

Ruokolahden kunnan osainventointi toteutettiin Helsingin yliopiston arkeologian laitoksen opetuskaivausten yhteydessä. Inventointi suoritettiin 5.6.-22.6.2000 välisenä aikana ja siihen käytettiin yhteensä viisi päivää.

Ruokolahden kunnan suuren koon ja rajallisen ajan vuoksi ei ollut mahdollista haravoida koko kunnan aluetta, joten päätimme keskittyä uusien rautakautisten kohteiden paikallistamiseen. Kartan avulla valitsimme topografialtaan otollisilta vaikuttavilta alueilta, jotka sitten tarkastettiin lähialueineen. Myös muutamia jo tunnettuja kohteita käytiin tarkastamassa. Uusia kohteita löytyi yhteensä neljätoista, näistä neljä kohdetta voitiin määrittellä esihistoriallisiksi kiinteiksi muinaisjäänöksiksi: 1 lapinraunio?, 3 asuinpaikka kohdetta (joista yksi varhaismetallikautinen, muut tarkemmin ajoittamattomia). Loput kohteista jakautuvat seuraavasti: viljelyröykkiö kohteita 2, historiallisen ajan / tarkemmin ajoittamattomia asuinpaikkoja 8 sekä yksi mahdollinen hautaröykkiökohde. Inventoinnille epäedullinen ajankohta aiheutti sen, että pintapoiminta ja havaintojen tekeminen olivat hankalaa peltojen ollessa suurimmaksi osaksi ummessa. Tästä syystä löydöt jäivät useiden kohteiden osalta melko vähäisiksi, eikä kaikkien kohteiden esihistoriallista alkuperää pystytty varmistamaan. Inventoinnin tarkoituksena oli löytää uusia rautakautisia kohteita. Näitä ei löydetty, mutta lupaavia paikkoja löytyi useampia. Tarkoitus onkin jatkaa inventointia tänä vuonna ja palata lupaavimmille alueille uudelleen suotuisampana ajankohtana.

Löydöt: KM 32514 - 32526

Kenttätöaika: 5.-22.6.2000, yhteensä viisi työpäivää.

Tutkimuskustannukset: Helsingin yliopiston arkeologian laitos X mk, Anu Lempiäisen palkan maksoi Museovirasto.

Tutkimusraportti: Anu Lempiäinen, toitaiseksi keskeneräinen.

Sisällysluettelo

ABSTRAKTI	2
JOHDANTO	4
1. INVENTOINNIN SYY JA LÄHTÖKOHTA.....	4
2. TUTKIMUSHISTORIA	5
3. TAVOITTEET JA METODIT.....	7
LUETTELO MUINAISJÄÄNNÖKSISTÄ PK - LEHDITTÄIN:	11
LUETTELO KIINTEISTÄ MUINAISJÄÄNNÖKSISTÄ	12
TARKASTETUT KIINTEÄT MUINAISJÄÄNNÖKSET.....	12
INVENTOINNISSA LÖYDETYT UUDET KOHTEET.....	13
KOHDEKUVAUKSET	15
ENNESTÄÄN TUNNETUT, TARKASTETUT KIINTEÄT MUINAISJÄÄNNÖKSET	15
<i>Ruokolahti Utula Piipari (No 5 inv. 1996)</i>	15
<i>Ruokolahti Utula Salminiemi (No 17 inv. 1996)</i>	17
<i>Ruokolahti Lempiälä Päivänranta (No 29 inv. 1996)</i>	19
<i>Ruokolahti Tuomala Punkka (No 46 inv. 1996)</i>	21
TÄSSÄ INVENTOINNISSA LÖYDETYT UUDET KOHTEET.....	22
<i>Ruokolahti Tuomala Kekäläinen*</i> (No 64 inv. 2000, mj.rekisterino 700 01/0032).....	22
<i>Ruokolahti Tuomala Kokonpäänniemi (No 65 inv. 2000)</i>	24
<i>Ruokolahti Aisaniemi Heponiemi (No 66 inv. 2000)</i>	25
<i>Ruokolahti Tuomala Punkka 2 (No 67 inv. 2000)</i>	26
<i>Ruokolahti Yläkylä Mäkelä (No 68 inv.2000)</i>	28
<i>Ruokolahti Yläkylä Einola (No 69 inv 2000)</i>	30
<i>Ruokolahti Yläkylä Kaunomäki (No 70 inv. 2000)</i>	31
<i>Ruokolahti Utula Rintala*</i> (No 71 inv. 2000, mj.rekisteri no. 700 01/0033).....	33
<i>Ruokolahti Utula Savisaari*</i> (No 72 inv. 2000, mj. rekisteri no. 700 01/0034).....	35
<i>Ruokolahti Utula Rähä (No 73 inv. 2000)</i>	37
<i>Ruokolahti Utula Posti (No 74 inv. 2000)</i>	38
<i>Ruokolahti Utula Kauppa (No 75 inv. 2000)</i>	40
<i>Ruokolahti Tuomala Lahden Tuomainen *</i> (No 76 inv.2000, mj. rekisteri no. 700 01/0035).....	41
<i>Ruokolahti Utula Mainiemi (No 77 inv. 2000)</i>	43
INVENTOINNIN TULOKSET	44

Liitteet

(* lihavoidut kohteet ovat uusia, tässä inventoinnissa löydettyjä muinaisjäännösrekisteri numeron saaneita kohteita)

Johdanto

1. Inventoinnin syy ja lähtökohta

Ruokolahden kunnan muinaisjäännösten osainventointi toteutettiin osana Helsingin yliopiston kulttuurientutkimuksen laitoksen arkeologian oppiaineen opetuskaivauksia, jotka suoritettiin Ruokolahden Karoniemessä 5.6.-22.6.2000. Opiskelijat osallistuivat inventoinnin toteutukseen kentällä pienissä ryhmissä ja inventointi oli yksi opetuskaivausten aikana suoritetuista harjoitustehtävistä. Inventoinnista tuli osainventointi kunnan suuresta koosta ja inventointipäivien vähyydestä (5) johtuen, lisäksi tarkoituksena oli keskittyä rautakautisen asutuksen paikallistamiseen. Syy rautakauden valitsemisesta kiinnostuksen keskipisteeksi oli ensinnäkin se, että Ruokolahdelta tunnetaan hyvin niukasti rautakautisia muinaisjäännöksiä ja toiseksi se, että allekirjoittaneen aikomuksena on tehdä opinnäytetyö Ruokolahden rautakautiseen asutukseen liittyen. Rahoitus tuli suurimmaksi osaksi Helsingin yliopistolta, allekirjoittaneen palkan maksoi Museovirasto.

Arkeologisen koulutuksen saanutta henkilökuntaa oli mukana FL Mika Lavanto, Hum yo Anu Lempiäinen sekä opetuskaivauksille osallistuneet opiskelijat: Marjukka Bastamow, Laura Harjanne, Virpi Holmqvist, Jonina Jansson, Nina Kalugin, Andreas Koivisto, John Lagerstedt, Liisa Lohtander, Riina Mäki, Riikka Niinikoski, Leija Palin, Ville Pimenoff, Ulrika Rosendahl, Hanna Suisto, Leila Viro ja Riikka Väisänen.

2. Tutkimushistoria

Ruokolahdella on tehty tätä ennen kaksi hieman laajempaa inventointia, muutamia kaivauksia ja lukuisia tarkastuskäyntejä. Suuren kokonsa vuoksi kuntaa ei edelleenkään ole täydellisesti inventoitu mutta kuva Ruokolahden muinaisjäännöstilanteesta täydentyy jatkuvasti. Seuraavassa luettelon omaisesti Ruokolahdella suoritettut arkeologiset tutkimukset:

1971	Utula Alatalo (12) Saviastianpalan löytöpaikan tarkastus	Oiva Keskitalo
1977	Inventointi	Timo Miettinen
1983	Utula Salminiemi (17) Lapinraunion tarkastus	Jussi-Pekka Taavitsainen
1984	Kotaniemi Sienea (9) Kivikautisen asuinpaikan koekaivaus	Matti Bergström
1993	UtulaTervahaudanlahti A (21) Historiallisen ajan röykkiön kaivaus	Antti Bilund
1993	UtulaTervahaudanlahti B (21) Pyyntikuopan tarkastus	Antti Bilund
1993	Rautiala Haukpohja-Sipiniemi (3) Kivikautisen asuinpaikan tarkastus	Antti Bilund
1993	Utula Tervahaudanlahti A (21) Kivikautisen asuinpaikan tarkastus	Antti Bilund
1993/ 1994	Terävälä Karklahti Korosniemi C (23) Varhaismetallikauden asuinpaikan tarkastus	Antti Bilund
1993/ 1994	Rautiala Lampsiinlahti (19) Esihistoriallisen? asuinpaikan tarkastus	Antti Bilund
1993/ 1994	Terävälä Karklahti Korosniemi B (22) Kivikautisen asuinpaikan tarkastus	Antti Bilund
1994	Terävälä Karklahti Korosniemi A (2) Kivi-ja varhaismetallikautisen asuin- paikan kaivaus	Simo Vanhatalo
1994	Terävälä Karklahti Korosniemi D (24) Historiallisen ajan? kivilatomuksen tar- kastus	Vesa Laulumaa
1994	Pytäränsaari Lapinvuori kalliomaalauksen tarkastus	Jukka Luoto
1996	Inventointi	Minna Kähtävä-Marttinen
1996	Rautiala Haukpohja-Sipiniemi (3) Kivikautisen asuinpaikka-alueen koekuopitus ja maakasan seulonta	Minna Kähtävä-Marttien
1997	Rautiala Haukpohja-Sipiniemi (3) Kivikautisia asuinpaikkalöytöjä sisältä- vän maakasan seulonta	Minna Kähtävä-Marttinen

1998	Rautiala Haukpohja-Sipiniemi (3) Kivikautisen asuinpaikan tarkastus ja maakasan seulonta	Minna Kähtävä-Marttinen
1998	Lempiälä Päivänranta (29) Rautakautisen? ja historiallisen ajan asuin/löytöpaikan ympäristön koe- kaivaus	Simo Vanhatalo
1999	Tuomala Karoniemi Moniperiodisen muinaisjäännösalueen koekaivaus	Päivi Kankkunen
2000	Tuomala Karoniemi Moniperiodisen muinaisjäännösalueen tarkastus ja koekaivaus	Päivi Kankkunen
2000	Tuomala Karoniemi Moniperiodisen muinaisjäännösalueen kaivaus	Tuija Kirkinen
2000	Osainventointi	Anu Lempiäinen, Mika Lavento

Käsillä olevaa inventointia tehtäessä käytettävissämme oli lähinnä Kähtävä-Marttisen inventoinnin (1996) kohdeluettelot ja kohdekartta 1:100 000. Peruskartoista (1:20 000) oli käytettävissämme 4121 01 HÄNNILÄ ja 3143 10 Utula. Inventoitu alue ei muodostunut kovinkaan laajaksi lähinnä rajallisen ajan vuoksi. Tässä inventoinnissa käytiin läpi alueita seuraavien kylien alueella: Utula, Tuomala, Aisaniemi, Soinila ja Hännilä.

3. Tavoitteet ja metodit

Inventoinnin tavoitteena oli paikallistaa aikaisemmin erittäin huonosti tunnettua rautakauden asutusta Ruokolahdella. Tavoitteena oli myös antaa opiskelijoille mahdollisuus tutustua arkeologiseen inventointiin opetuskaivausten yhden osatehtävän muodossa.

Haravoitava alue rajattiin seuraavat näkökohdat huomioon ottaen:

- miltä alueelta oli peruskarttoja käytettävissä
- mitkä alueet olivat kohtuullisen matkan päässä kaivaus-/ majapaikastamme
- mitkä alueet vaikuttivat lupaavilta huomioon ottaen:
 - korkeuden merenpinnan tasosta (n.80 mmpy)
 - ilmansuunnat (karkeasti ottaen etelään)
 - topografian (suojaisuus, aurinkoisuus, rinteiden gradientti ym)
 - mahdollisuuksien mukaan myös maaperän, vaikka alueelta ei tarkkaa maaperätietoa olekaan saatavilla.

Inventointi suoritettiin siten, että aamuisin aina opastimme uuden opiskelijaryhmän karttojen käyttöön ja inventoinnin periaatteisiin. Tämän jälkeen päätimme, mille alueelle suunnistamme ja näillä alueilla suoritimme pintapöimintää mahdollisuuksien rajoissa. Ajankohta ei ollut paras mahdollinen, sillä pellot olivat jo suurimmaksi osaksi ummessa, mutta silti saimme ihan lupaavia tuloksia seuraavia inventoineja ajatellen. Siirryimme autolla paikasta toiseen, ajaessamme suoritimme ns. autoinventointia eli havainnoimme maastoa autosta käsin ja heti kun näimme jotain mielenkiintoista tai otolliselta näyttävän alueen, jalkauduimme ja tarkastimme paikan. Kävimme myös jo tunnetuilla muinaisjäänneksillä osittain opetustarkoituksessa mutta myös tarkastamassa tunnettuja muinaisjäänneksiä.

Valokuvien vähäinen määrä johtuu siitä, ettei käytettävissä ollut vakituista kalustoa inventointiin, vaan samaa kameraa tarvittiin myös kaivausalueella. Osittain käytössä oli allekirjoittaneen henkilökohtainen pokettikamera, jolla saatiin otettua muutamia kuvia. Koska allekirjoittaneella ei ole suurta inventointikokemusta, muistiinpanot olivat varsinkin inventoinnin alkuvaiheessa joidenkin tietojen osalta puutteellisia.

Kohteiden numerointi noudattaa Minna Kähtävä-Marttisen inventoinnin (1996) numerointia tunnettujen kohteiden osalta ja uudet kohteet ovat saaneet juoksevan inventointinumeron, joka jatkuu suoraan Kähtävä-Marttisen inventoinnin numeroinnista. Inventointinumero on kuitenkin eri kuin muinaisjäänneksirekisterissä oleva rekisterinumero, joka niiden kohteiden osalta, jotka muinaisjäänneksirekisteriin on kiinteinä minaisjäänneksinä merkitty, on annettu erikseen. Löydetyistä uusista kohteista siis vain neljä on saanut muinaisjäänneksirekisterin kiinteän muinaisjäänneksen statuksen ja vain näillä kohteilla on myös em. rekisterissä numero.

Inventointinumero	Kohde	Muinaisjäännösrekisteri numero
64	Ruokolahti Tuomala Kekäläinen	700 01 / 0032
71	Ruokolahti Utula Rintala	700 01 / 0033
72	Ruokolahti Utula Savisaari	700 01 / 0034
76	Ruokolahti Tuomala Lahden Tuomainen	700 01 / 0035

Muilla kohteilla on vain tätä inventointia koskeva juokseva inventointinumero.

4. Alueen luonne

Ruokolahden kunta sijaitsee Kaakkois-Suomessa, Etelä-Karjalan maakunnassa. Kunta erotettiin omaksi kirkkopitäjäkseen Jääskestä vuonna 1572. Ruokolahden pinta-ala on 1188 km², josta maata on 928 km². Se onkin pinta-alaltaan Etelä-Suomen suurin kunta. Rantaviivaa kunnassa on 1753 km, josta 685 km on Saimaata, loput muita pienempiä järviä ja lampia, joita on n. 500 kpl. Asukkaita Ruokolahdella on 6374 (1999).

Ruokolahti kuuluu ikivanhaan peruskallioalueeseen, mutta nykyään kallioperää on niukasti näkyvillä, sillä jääkauteiset maalajit peittävät sen paksuina kerroksina. Maasto on irtainten maalajien runsaudesta johtuen melko loivapiirteistä. Lounaasta koilliseen suuntautuu Ruokolahden halki mahtavat Salpauselät, joiden kumpuilevat harjanteet elävöittävät korkokuvaa. Täällä toinen Salpausselkä on ensimmäistä hallitsevampi ja sen alueella on runsaasti glasifluvიაalisiä deltoja, jotka esiintyvät nykyisessä maisemassa laakeina harjukankaina. Jääkauden jälkiä ovat myös harjukuopat eli supat, lukuisat hiidenkirnut ja siirtolohkareet. Yleisiä maalajeja Salpausselkien alueella ovat moreeni ja harjusora. Ruokolahden korkein kohta on Sarajärven Haukkavuori, joka on 171,9 mmpy. Kunnan alueella sijaitsee myös useita lohkareluolia, jotka ovat osa Järvi-Suomen luolakeskittymää. Ruokolahti sijaitsee ilmastollisesti edullisella alueella. Saimaaseen ja muihin vesistöihin sitoutunut lämpö tasoittaa lämpötilojen vaihteluja, eivätkä vedenläheiset alueet myöskään ole niin hallanarkoja kuin muut paikat. Luonnon kannalta tärkeä tehoisa lämpösumma on Ruokolahdella kasvukauden aikana korkea ja se tekee alueesta suotuisan monille vaateliaille eliölajeille.

Metsää kunnan pinta-alasta on 77 % eli 71 000 hehtaaria. Eniten on tuoreita kangasmetsiä, joissa valtapuu on kuusi. Kuivia mäntyvaltaisia kangasmetsiä on erityisesti Salpausselillä ja harjualueilla. Rehevämmistä lehtoalueista on Ruokolahdella jäljellä vain rippeitä. Soita on niukasti ja ne ovat keskittyneet toisen Salpausselän alueelle, 30 kilometrin pituiselle suovyöhykkeelle. Suurin osa kunnan soista on kuitenkin ojitettu pelloiksi tai metsätaloudeksi.

Ruokolahden lämpimillä harjurinteillä viihtyy Etelä-Karjalan maakuntakukka kangasvuokko, joka on säilynyt vain kaikkein otollisimmilla paikoilla ja nykyään se on siis harjukasvi. Harvinaista hietaneilikkaa tavataan myös Ruokolahden harjuilla. Ruokolahdella tavataan useita perinnemaisema-alueita eli perinteisen maatalouden maankäyttötapojen muovaamia maisemia: niittyjä, ketoja, kaskimaita ja metsälaitumia. Äitsaaressa sijaitseva Karoniemi on yksi Ruokolahden arvokkaista perinnemaisemista. Tila on kokonaisuudessaan vanhaa viljelymaisemaa niittyineen ja hakamaineen. Alueella on monin paikoin säilynyt perinnebiotoopille tyypillisiä kasveja, ja joukossa on harvinaisempiakin lajeja.

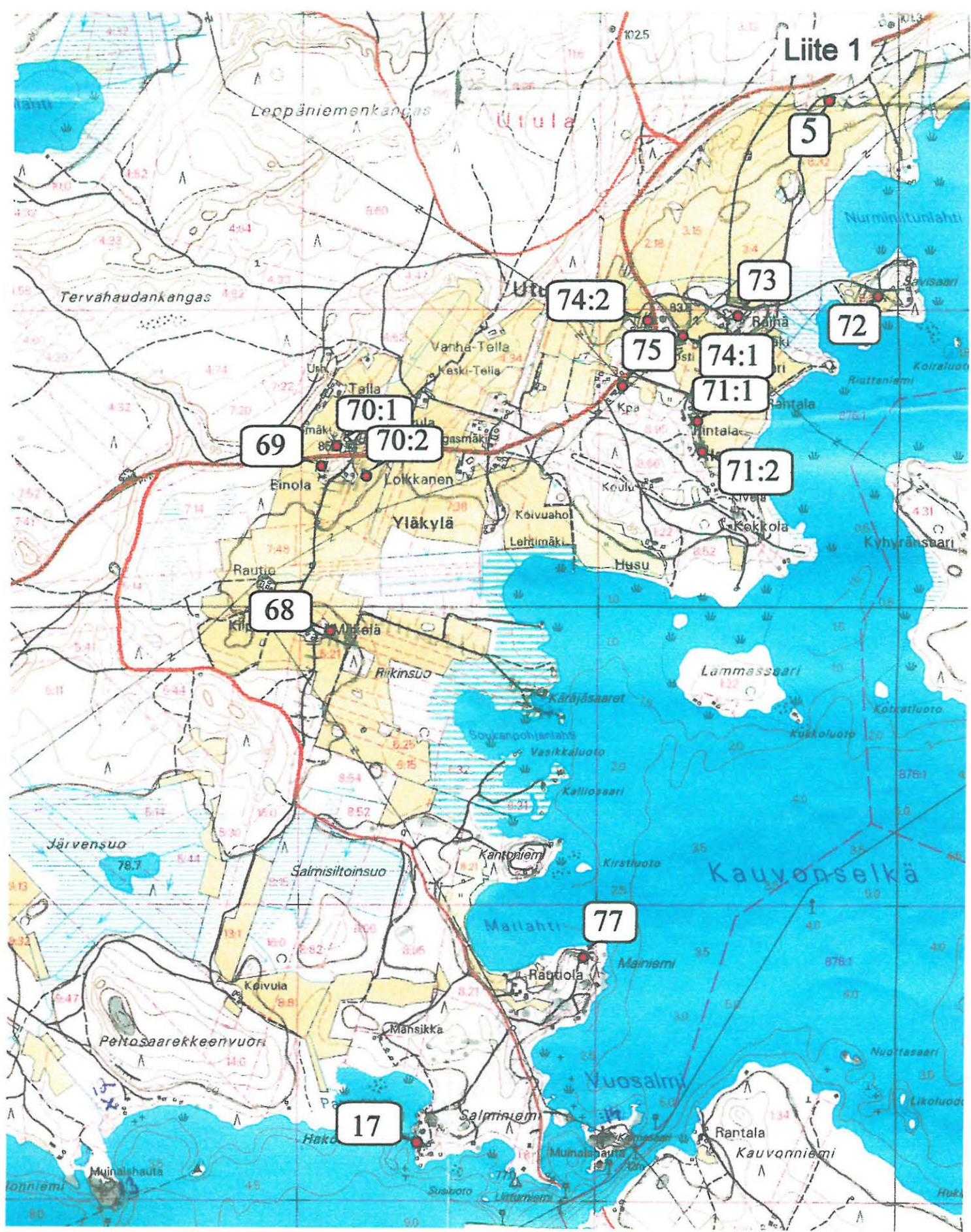
Ruokolahden nisäkkäät ovat tyypillisiä havumetsävyöhykkeen lajeja. Alue on saanut hirvi- ja supikoiratäydennystä Venäjän puolelta, myös nykyinen karhukanta tuli Ruokolahdelle rajan takaa 1970-luvulla. Karhukanta on kasvanut nopeasti ja samalla karhut ovat kesyyntyneet niin, että nykyisin ne

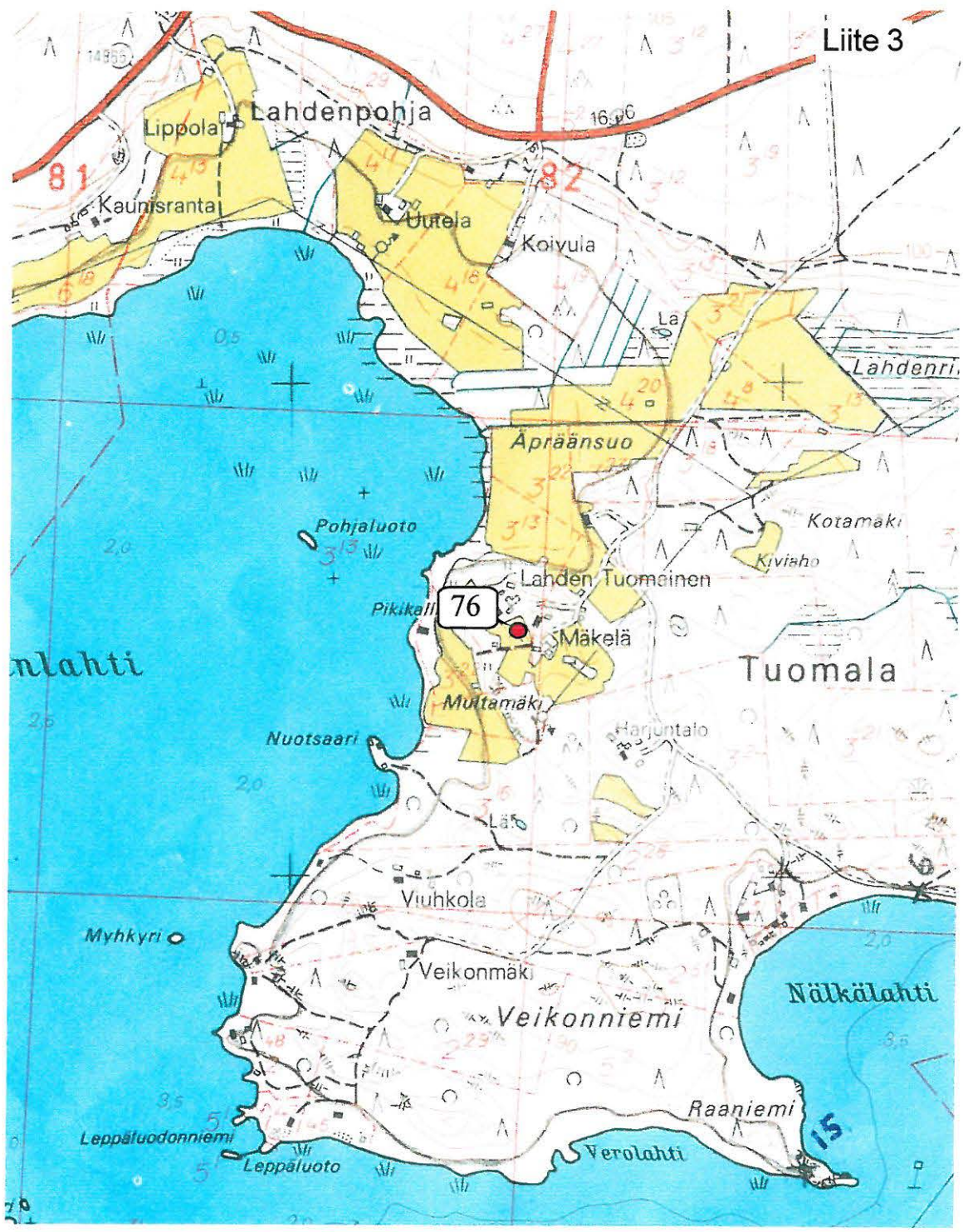
uskaltautuvat jo ihmisten pihoihinkin. Kunnan majavakanta taas on ollut runsas siitä lähtien, kun Enso Gutzeit Oy toi ensimmäiset kanadanmajavat Suomeen ja istutti ne Ruokolahden Loitumajärveen. Nykyään majavakantaa on vahingontekojen vuoksi jouduttu rajoittamaan.

Linnustoltaan Ruokolahti kuuluu runsaslajiseen kaakkoiseen alueeseen, monipuolisin lajisto on Kuokkalammen lintujärvellä. Myös perhosten lajimäärä on suhteellisen suuri, alueen kedot ja niityt tarjoavat niille oivallisia elinympäristöjä. Kunnan erikoisuus on uhanalainen harjusinisiipi, jota on siirtoistutuksella tuotu takaisin entiseen asuinpaikkaansa Utulan lämpimälle harjurinteelle.

Ruokolahden kokonaispinta-alasta on vettä 21% ja rantaviivaa on n. 1750 km. Järviä ja lampia on yhteensä 500, ne ovat luonnostaan niukkaravinteisia, osittain ruskeavetisiä ja asutuksen läheisyydessä usein rehevöityneitä. Ruokolahden pienvesiin kuuluu runsaasti luonnonlähteitä; lähes kaikissa niissä vesi on kirkasta ja raikasta ja niitä käytetäänkin yleisesti juomavetenä. Kunnan vesistöihin kuuluu myös neljä kanavaa. Ne syntyivät 1700-luvun lopulla, kun Suomea hallinneilta venäläisiltä katkesi Lappeenranta-Savonlinna vesitieyhteys Turun rauhan jälkeen. Uusi kulkureitti jouduttiin kaivamaan neljän kannaksen poikki ja näin saivat alkunsa Kutveleen, Käyhkään, Kukonharjun ja Telataipaleen kanavat. Hallitsevin vesielementti on tietenkin Saimaa, jolla Ruokolahden alueella tarkoitetaan Vuoksen vesistön eteläisintä järviällästä eli varsinaista Saimaata. Saimaa on Vuoksen vesistön keskusjärvi, joka rajoittuu etelässä Salpausselkään ja pohjoisessa Puumalanvirtaan, luoteessa siihen liittyvät pienemmät selkävedet. Saimaa on Ruokolahden arvokkaimpia luontokokonaisuuksia. Sen merkittävimpänä osana pidetään Härskiänsaaren länsipuolella sijaitsevaa selkävesialuetta, johon kuuluvat esim. Suuri Lintusaari sekä mantereen puolella Huuhan hiekkaranta. Toinen Salpausselkä kulkee Utulassa Saimaan poikki pitkänä Kyläniemenä. Sen tyviosan puhkaisee Kutveleen kanava, joka toimii samalla Ruokolahden ja Taipalsaaren rajana. Utulan kohdalla Salpausselän harjumainen etelärinne on paikoin vesien muovaamaa mahtavaa hietikkorantaa. Tämä Huuhan hiekaksi kutsuttu jakso on eteläisen Saimaan komein.

Liite 1





Liite 3

Lippola

Lahdenpohja

81

Kaunisranta

Uutela

Koivula

82

Apräänsuo

Lahdenri.

Pohjaluoto

Kotamäki

Pikikall

Lahden Tuomainen

Tuomala

lahti

Mäkelä

Multamäki

Harjuntalo

Nuotsaari

Viuhkola

Myhkyri

Veikonmäki

Nälkälahti

Veikonniemi

Raaniemi

Leppäluodonnaemi

Leppäluoto

Verolahti

76

Luettelo muinaisjännöksistä PK - lehdittäin:

3143 10 UTULA : 5, 17, 68, 69, 70, 71, 72, 73, 74, 75, 77

4121 01 HÄNNILÄ : 29 ,46 ,64, 65, 66, 67, 76

Luettelo kiinteistä muinaisjäännöksistä

Tarkastetut kiinteät muinaisjäännökset

(Kartat ks. Liitteet 1-5)

5. UTULA PIIPARI s. 16

Kivikautinen asuinpaikka.2.

PK 3143 10 UTULA

x = 6806 68, y = 3579 82, z = 82,5 - 84 (Kähtävä-Marttinen 1996)

17.UTULA SALMINIEMI s. 18

Hautaröykkiö. Varhainen metallikausi? 1.

PK 3143 10 UTULA

x = 6803 18, y = 3578 40, z = n. 81 (Kähtävä Marttinen 1996)

29. LEMPIÄLÄ PÄIVÄNRANTA s. 20

Kivikautinen?-rautakautinen-historiallinen asuinpaikka.2.

PK 4121 01 HÄNNILÄ

x = 6804 55, y = 4428 24, z = 90-95 (Kähtävä-Marttinen 1996)

46. TUOMALA PUNKKA s. 22

Viljelysröykkiöitä.3.

PK 4121 01 HÄNNILÄ

x = 6804 30, y = 4421 28, z = 85-90 (Kähtävä-Marttinen 1996)

Inventoinnissa löydetyt uudet kohteet

Muinaisjäännösrekisteriin uusina kiinteinä muinaisjäännöksinä merkittyjen kohteiden (inventointinumerot: 64, 71,72 ja 76) muinaisjäännösrekisterinumerot on merkitty kunkin kohteen kohdalle erikseen.

64. TUOMALA KEKÄLÄINEN s. 23
Muinaisjäännösrekisterinnumero 700 01/0032
Lapinraunio?2-3.
PK 4121 01 HÄNNILÄ
X = 6804 14, Y = 4420 26, Z = n. 80

65. TUOMALA KOKONPÄÄNNIEMI s. 26
Viljelyröykkiöt. Ajoittamaton. 3.
PK 4121 01 HÄNNILÄ
X = 6803 64, Y = 4421 40, Z = n. 80-85

66. AISANIEMI HEPONIEMI s. 27
Viljelyröykkiöt. Ajoittamaton. 3.
PK 4121 01 HÄNNILÄ
X = 6803 12, Y = 4422 46, Z = n. 80

67. TUOMALA PUNKKA 2 s. 28
Talonpaikka. Historiallinen aika (1700-1800-luku?).2.
PK 4121 01 HÄNNILÄ
X = 6804 22, Y = 4421 14, Z = 80

68. YLÄKYLÄ MÄKELÄ s. 30
Asuinpaikka. Historiallinen aika/ajoittamaton. 2.
PK 3143 10 UTULA
X = 6804 92, Y = 3578 10, Z = 80-85

69. YLÄKYLÄ EINOLA s. 32
Asuinpaikka. Historiallinen aika/ajoittamaton. 2?
PK 3143 10 UTULA
X = 6805 48, Y = 3578 04, Z = n. 83

70. YLÄKYLÄ KAUNOMÄKI s. 33
Asuinpaikka. Historiallinen aika/ajoittamaton. 2.
PK 3143 10 UTULA
Kohde 1: X = 6805 54, Y = 3578 10, Z = n. 85
Kohde 2: X = 6805 45, Y = 3578 22, Z = n. 81

71. UTULA RINTALA s. 35

Muinaisjäännösrekisterinumero 700 01/0033
Asuinpaikka. Esihistoriallinen/Historiallinen. 2.
PK 3143 10 UTULA

Kohde 1: X = 6805 62, Y = 3579 32, Z = n. 80

Kohde 2: X = 6805 54, Y = 3579 34, Z = n. 80

72. UTULA SAVISAARI s. 37

Muinaisjäännösrekisterinumero 700 01/0034
Asuinpaikka. Varhaismetallikausi? 2.

PK 3143 10 UTULA

X = 6806 05, Y = 3579 92, Z = n. 80

73. UTULA RÄIHÄ s. 39

Asuinpaikka. Historiallinen/ajoittamaton. 2.

PK 3143 10 UTULA

X = 6805 96, Y = 3579 24, Z = n. 82,5

74. UTULA POSTI s. 41

Asuinpaikka. Rautakausi?/Historiallinen aika. 2.

PK 3143 10 UTULA

Kohde 1: X = 6805 88, Y = 3579 24, Z = n. 80-82,5

Kohde 2: X = 6805 98, Y = 3579 16, Z = n. 80-82,5

75. UTULA KAUPPA s. 43

Asuinpaikka. Historiallinen aika/ajoittamaton. 2?

PK 3143 10 UTULA

X = 6805 75, Y = 3579 08, Z = 82,5-85

76. TUOMALA LAHDEN TUOMAINEN s. 44

Muinaisjäännösrekisterinumero 700 01/0035

Asuinpaikka. Kivikautinen-Historiallinen? 2.

PK 4121 01 HÄNNILÄ

X = 6806 48, Y = 4421 46, Z = n. 90?

77. UTULA MAINIEMI s. 46

Hautaröykkiö?Epävarma muinaisjäännös. 2-3?

PK 3143 10 UTULA

X = 6803 84, Y = 3578 96, Z = n. 80

Kohdekuvaukset

Ennestään tunnetut, tarkastetut kiinteät muinaisjäännökset

Ruokolahti Utula Piipari (No 5 inv. 1996)

Perustiedot

Mj-tyyppi:	Asuinpaikka
Tyypin rakenne:	-
Ajoitus:	Kivikausi, kampakeraaminen aika II
Rauhoitusluokka:	2
Lukumäärä:	-
Peruskartta:	3143 10 UTULA
Merkitty peruskartalle:	Ei merkitty
Koordinaatit:	X= 6806 68, Y= 3579 82, Z= 82,5-84 (Kähtävä marttinen inv.1996)
Koordinaattiselite:	-
Maastomerkintä:	Ei merkitty
Pinta-ala:	-
Etäisyystieto:	Ruokolahden kirkosta n. 20 km länsiluoteeseen.

Omistajatiedot

Alue tai rekisterikylä:	Kylä Utula
Tila:	6:32
Omistaja:	Piiparinen Kaija?
Osoite:	-
Lisätietoja:	-

Arkistotiedot

Miettinen	inv.1977	KM 20171:1-3 Saviastian paloja, kvartsi-iskos
Maaranen	inv.1993	
Kähtävä-Marttinen	inv.1996	

Inventointi 2000

Aika:	Anu Lempiäinen, Mika Lavento 15.6.2000
Löydöt:	KM 32514:1, metalliesineen katkelmia 2kpl
Karttaotteet:	Liite 1
Kuvat:	-

Kohdekuvaus

Kohde sijaitsee n.20 km Ruokolahden kirkosta länsiluoteeseen, Syyspohjasta Utulaan kulkevan tien kaakkoispuolella, harjun juuressa, peltoalueen yläreunassa. Löytöpaikan koillispuolella on nuorta männikköä kasvava niemeke. Pelto on hiekansekaista savimultaa ja se laskee loivasti kaakkoon kohti Saimaata. Pelto kasvoi inventointihetkellä heinää, harjun rinne ja läheinen peltoniemeke kasvoivat mäntyvaltaista sekametsää. Paikalta on aiemmin saatu kampakeraamiseen aikaan viittaavia löytöjä, tarkemmin ottaen löydöt ovat tulleet aiemmin viereisessä metsäsaarekkeessa sijainneelle ladolle johtaneen tien pinnasta, nykyisin kumpaakaan ei enää ole olemassa (Miettinen1977, Kähtävä-Marttinen1996). Tämän kertaisessa inventoinnissa pellon ylälaidasta, suurinpiirtein hiekkakuopan kohdalta ja siitä metsäiseen niemekkeeseen päin, tuli pintapöiminnassa kaksi metalliesineen katkelmaa, joista toinen on mahdollisesti raha. Nykyisin alue on siis peltoviljelyksessä, paikan välittömässä läheisyydessä on ilmeisesti kotitarveottoon käytetty hiekkakuoppa, jonka reunat tarkistettiin mutta mitään löytöihin viittaavaa ei ilmennyt.

Ruokolahti Utula Salminiemi (No 17 inv . 1996)

Perustiedot

Mj-tyyppi:	Hautapaikat
Tyyppin rakenne:	Lapinrauniot
Ajoitus:	Varhaismetallikausi?
Rauhoitusluokka:	1
Lukumäärä:	1
Peruskartta:	3143 10 UTULA
Merkitty peruskartalle:	Ei merkitty
Koordinaatit:	X= 6803 18, Y= 3578 40, Z= n.81 (Kähtävä-Marttinen inv. 1996)
Koordinaattiselite:	-
Maastomerkinä:	Informaatiotaulu
Pinta-ala:	7 x 7 x 0,4 m
Etäisyystieto:	Ruokolahden kirkosta n. 20,5 km länsiluoteeseen

Omistajatiedot

Alue tai rekisterikylä:	Kylä Utula, alue Salminiemi
Tila:	3:20
Omistaja:	Erkki Heino ?
Osoite:	-
Lisätietoja:	-

Arkistotiedot

Taavitsainen	tarkastus 1983
Luoto	tarkastus 1995
Kähtävä-Marttinen	inv. 1996

Inventointi 2000

Aika:	Anu Lempiäinen, Mika Lavento 13.6.2000
Löydöt:	Ei löytöjä
Karttaotteet:	Liite 1
Kuvat:	-

Kohdekuvaus

Kohde sijaitsee n.20,5 km länsiluoteeseen. Syyspohjasta Utulan ohi kulkevalta tieltä käännytään Yläkylän jälkeen etelään, tältä tieltä käännytään Mainiemen kohdalta lounaaseen Salminiemeen. Kohde sijaitsee Vuosalmeen pistävän niemen länsirannalla olevan kallioselänteen eteläpäässä, kyseessä on röykkiö, joka on Enso Gutzeitin kalamajana käyttämän rakennuksen pihalla. Tältä avoimelta ja tuuliselta paikalta on kaunis näkymä Saimaalle kohti Lintusaarenselkää. Röykkiötä on hieman levitelty kalliolle ja sen muoto on epäsäännöllinen, mutta ilmeisesti se kuitenkin on lähes koskematon. Ehkä

noin kaksi kivikerrosta on säilynyt. Röykkiön koillisreunalla kiveys on erinäköistä (kivet erivärisiä eikä niin sammaloituneita) kuin muilta osin - mahdollisesti kivet on kasattu siihen myöhemmin. Paikalla on ehkä saattanut olla toinenkin röykkiö, josta toisenlaiset kivet olisivat peräisin. Röykkiön päällä kasvaa sammalen lisäksi puolukkaa, mustikkaa, heinää sekä kymmenkunta kitukasvuista mäntyä.

Ruokolahti Lempiälä Päivänranta (No 29 inv. 1996)

Perustiedot

Mj-tyyppi:	Asuinpaikka
Tyyppin rakenne:	-
Ajoitus:	Kivikautinen?-Rautakautinen-Historiallinen
Rauhoitusluokka:	2
Lukumäärä:	1
Peruskartta:	4121 01 HÄNNILÄ
Merkitty peruskartalle:	Ei merkitty
Koordinaatit:	X= 6804 55, Y= 4428 24, Z= 90-95 (Kähtävä-Marttinen inv. 1996)
Koordinaattiselite:	-
Maastomerkintä:	Ei merkitty
Pinta-ala:	-
Etäisyystieto:	Ruokolahden kirkosta n. 11,5 km luoteeseen (Kähtävä-Marttinen inv. 1996)

Omistajatiedot

Alue tai rekisterikylä:	Kylä Lempiälä, alue Hannikylä
Tila:	3:37
Omistaja:	Esa Huikko
Osoite:	Lempiäläntie 1028, 56140 Äitsaari
Lisätietoja:	-

Arkistotiedot

Kähtävä-Marttinen	inv. 1996	KM 29857:1-13, pronssinappi, värttinänkehrän kappaleita, kangaspuun painon pala, saviastianpaloja, palanutta savea, piikaavin, piitä, palanutta luuta, kuonaa.
Vanhatalo	koekaiv. 1998	?

Inventointi 2000

Aika:	Anu Lempiäinen, Mika Lavento 8.6.2000
Löydöt:	KM 32515:1-2, palanutta savea 12 kpl, kvartsi
Karttaotteet:	Liite 4
Kuvat :	-

Kohdekuvaus

Asuinpaikka sijaitsee n. 11,5 km Ruokolahden kirkosta luoteeseen Äitsaaren Hannikylän asutuskeskittymässä. Paikka on loivasti pohjoiskoilliseen viettävällä, kohti Saimaata laskevalla pellolla, tilan päärakennuksesta n 20 m pohjoiseen. Talon pihalta johtaa traktoritie pellon luoteisreunaa pitkin kohti

rantaa. Maaperä on saven sekaista peltomultaa ja se oli mulloksella. Pellon koillis- ja itäpuolella on lehtipuuvaltaista sekametsää. Kyseessä on ilmeisesti multiperiodinen asuinalue, josta on aikaisemmin inventoinnissa ja koekaivauksella saatu kivikauteen (?), rautakauteen(?) ja historiallisen ajan asutukseen viittaavia löytöjä. Tämän kertaisen inventoinnin pintapöiminnassa saadut löydöt tulivat rinteeseen ja pellon yläosasta. Pelto on siis nykyisin viljelyskäytössä.

Ruokolahti Tuomala Punkka (No 46 inv. 1996)

Perustiedot

Mj-tyyppi:	Röykkiö
Tyypin rakenne:	Viljelysröykkiötä
Ajoitus:	Ajoittamaton
Rauhoitusluokka:	3
Lukumäärä:	12-15 (Kähtävä-Marttinen inv.1996; kaikkia ei pystytty paikantamaan)
Peruskartta:	4121 01 HÄNNILÄ
Merkitty peruskartalle:	Ei merkitty
Koordinaatit:	X= 6804 30, Y= 4421 28, Z= 85-90 (Kähtävä-Marttinen inv.1996)
Koordinaattiselite:	-
Maastomerkintä:	Ei merkitty
Pinta-ala:	-
Etäisyystieto:	Ruokolahden kirkosta n. 17,5 km länsiluoteeseen

Omistajatiedot

Alue tai rekisterikylä:	Kylä Tuomala, alue Karonniemi
Tila:	1:53
Omistaja:	Pekka Karoniemi
Osoite:	?
Lisätietoja:	?

Arkistotiedot

Kähtävä-Marttinen inv. 1996 -

Inventointi 2000

Aika:	Anu Lempiäinen, Mika Lavento 8.6.2000
Löydöt:	Ei löytöjä
Karttaotteet:	Liite 2
Kuvat:	-

Kohdekuvaus

Kohde sijaitsee Äitsaaren luoteisosassa Karoniemen Kolmkannan niemen ja tien etelä puolella. Etelään laskevalla metsäisellä rinteellä on kiviröykkiötä, jotka ilmeisesti liittyvät kaskiviljelykseen. Kohteet ovat sammaloituneita, joten ne eivät ilmeisestikään ole olleet käytössä ainakaan 100-200 vuoteen. Alarinnettä kohti kasvillisuus vaihtuu mäntysekametsästä synkäksi kuusikoksi, mikä saattaisi vahvistaa käsitystä varhaisesta kaskiviljelystä.

Tässä inventoinnissa löydetyt uudet kohteet

Ruokolahti Tuomala Kekäläinen (No 64 inv. 2000)

Muinaisjäännösrekisterissä numero 700 01 / 0032

Perustiedot

Mj-tyyppi:	Hautapaikat
Tyypin rakenne:	Lapinrauniot ?
Ajoitus:	-
Rauhoitusluokka:	2-3
Lukumäärä:	1
Peruskartta:	4121 01 HÄNNILÄ
Merkitty peruskartalle:	ei merkitty
Koordinaatit:	x=6804 14, y= 4420 26, z= n.80
Koordinaattiselite:	keskikoordinaatit
Maastomerkintä:	ei merkintää
Pinta-ala:	-
Etäisyystieto:	Ruokolahden kirkosta n. 18,4 km länsiluoteeseen.

Omistajatiedot

Alue tai rekisterikylä:	⁴⁸³ Kylä Tuomala, alue Karoniemi
Tila:	? kesämökin vieressä
Omistaja:	? Pekka Karoniemen (ks. esim. kohde no46) sukulainen
Osoite:	?
Lisätietoja:	Maanomistajaa ei henk.koht. informoitu

Arkistotiedot

-

Inventointi 2000

Aika:	Anu Lempiäinen, Mika Lavento 6.6.2000
Löydöt:	Ei löytöjä
Karttaotteet:	Liite 2
Kuvat:	-

Kohdekuvaus

Kohde sijaitsee Ruokolahden kirkosta n 18,4 km länsiluoteeseen, se on Äitsaaren luoteisosassa, Karonniemen kärjen eteläpuolella, suurinpiirtein peruskartassa olevan nimen Kekäläinen kohdalla, paikalla on muutaman mökin keskittymä. Kohde on kesämökin vierellä aivan sen kaakkoispuolella. Mökin ympäristön kasvillisuus on mäntysekametsää. Kyseessä on mahdollinen kiviröykkiöpohja, josta vain vajaa yksi kivikerros on säilynyt.

Tämä hyvin epämääräinen röykkiöpohja sijaitsee kallion päällä, josta näkymä Saimaalle kohti Kouvonselkää. Röykkiön kiviä on saatettu käyttää hyväksi mökin kivijalkaa rakennettaessa.

Ruokolahti Tuomala Kokonpäänniemi (No 65 inv. 2000)

1600 002310

Perustiedot

Mj-tyyppi: Røykkiöt
Tyypin rakenne: Viljelyrøykkiöt
Ajoitus: Ajoittamaton
Rauhoitusluokka: 3
Lukumäärä: Useita
Peruskartta: 4121 01 HÄNNILÄ
Merkitty peruskartalle: Ei merkitty
Koordinaatit: x= 6803 64, y= 4421 40, z= n. 80-85
Koordinaattiselite: Summittainen keskikoordinaatti
Maastomerkintä: Ei merkitty
Pinta-ala: -
Etäisyystieto: Ruokolahden kirkosta n. 17,2 km länsiluoteeseen.

P: koo 6 803 700
P: koo 3 582 040

Omistajatiedot

Alue tai rekisterikylä: Kylä Tuomala, alue Kokonpäänniemi
Tila: 1:54? (PK 4121 01 HÄNNILÄ, 1985)
Omistaja: ?
Osoite: ?
Lisätietoja: Ilmoitusta ei tehty

Arkistotiedot

-

Inventointi 2000

Aika: Anu Lempiäinen, Mika Lavento 6.6.2000
Löydöt: Ei löytöjä
Karttaotteet: Liite 2
Kuvat : -

Kohdekuvaus

Kohde sijaitsee Ruokolahden kirkosta n. 17,2 km länsiluoteeseen Äitsaaren luoteisosassa, Kokonpäänniemen luoteispäässä. Kyseessä on Sankalahteen avautuva, kahden kallion välinen alue, jolla useita ilmeisesti kaskiviljelykseen liittyviä kivistä røykkiöitä. Maaperä oli hiekka/ sorapitoista. Kasvillisuus on vanhaa kuusimetsää, jossa viime aikoina oli suoritettu jonkinlaisia hakkuutöitä. Ympäristössä oli myös nuorehkoa sekametsää, ilmeisesti aiemmin hakatuilla alueilla.

Ruokolahti Aisaniemi Heponiemi (No 66 inv. 2000)

1000 00 2311

Perustiedot

Mj-tyyppi: Røykkiöt
Tyypin rakenne: Viljelyrøykkiöt
Ajoitus: Ajoittamaton
Rauhoitusluokka: 3
Lukumäärä: Useita
Peruskartta: 4121 01 HÄNNILÄ p koo 6803 225
Merkitty peruskartalle: Ei merkitty i koo 3583165
Koordinaatit: x= 6803 12, y= 4422 46, z= n.80
Koordinaattiselite: Summittainen keskikoordinaatti.
Maastomerkintä: Ei merkitty
Pinta-ala: -
Etäisyystieto: Ruokolahden kirkosta n. 15,6 km länsiluoteeseen.

Omistajatiedot

Alue tai rekisterikylä: Kylä Aisaniemi
Tila: 3:1? (PK 4121 01 HÄNNILÄ,1985)
Omistaja: Luukkonen (aik. Oikkonen)
Osoite: ?
Lisätietoja: Ei ilmoitettu. Oppaana toimi Veikko Ilmaniemi, jolla kesämökki Heponiemessä vuodesta 1958 (osoite: Pellervonkatu 14, 55100 Imatra, vaimon nimi Meri Ilmaniemi).

Arkistotiedot

-

Inventointi 2000

Aika: Anu Lempiäinen, Mika Lavento 6.6.2000
Löydöt: Ei löytöjä
Karttaotteet: Liite 2
Kuvat: -

Kohdekuvaus

Kohde sijaitsee n. 15,6 km Ruokolahden kirkosta länsiluoteeseen, Äitsaareissa Aisaniemen kylässä, tien lounaispuolella, Heponiemestä pohjoiskoilliseen. Paikka sijaitsee moreeni/hiekkapohjaisen mäen lounaaseen laskevalla rinteellä. Mäen kasvillisuus on koivu- ja mäntyvaltaista sekametsää. Ympäristössä on pusikoituneita ja metsittyneitä peltoja ja kosteikkoo. Kyseessä on useita ilmeisesti kaskiviljelykseen liittyviä viljelysrøykkiöitä. Paikalle johtaa polku sekä Heponiemestä että "ison" tien puolelta.

Perustiedot

Mj-tyyppi:	Asuinpaikka
Tyyppin rakenne:	Talonpaikka
Ajoitus:	Historiallinen (1700-1800?)
Rauhoitusluokka:	2-3
Lukumäärä:	1
Peruskartta:	4121 01 HÄNNILÄ
Merkitty peruskartalle:	Ei merkitty
Koordinaatit:	x= 6804 22, y= 4421 14, z= 80
Koordinaattiselite:	Keskikoordinaatti
Maastomerkintä:	Ei merkitty
Pinta-ala:	-
Etäisyystieto:	Ruokolahden kirkosta n. 17,4 km länsilounaaseen.

Omistajatiedot

Alue tai rekisterikylä:	Kylä Tuomala, alue Karoniemi
Tila:	1:53 (PK 4121 01 HÄNNILÄ, 1985)
Omistaja:	Pekka Karoniemi
Osoite:	Liite 2
Lisätietoja:	Ei ilmoitettu.

Arkistotiedot

-

Inventointi 2000

Aika:	Anu Lempiäinen, Mika Lavento 8.6.2000
Löydöt:	KM 32516:1, saviastian pala
Karttaotteet:	Liite
Kuvat :	-

Kohdekuvaus

Kohde sijaitsee n. 17,4 km Ruokolahden kirkosta länsiluoteeseen, Äitsaaren Karoniemessä Punkanniemen ja tien etelä puolella. Kyseessä on ilmeisesti historiallisen ajan asuinrakennuksen paikka, jossa on kiviröykkiöitä mäennyppylällä, itään kohteesta 46 (Kähtävä-Marttinen inv. 1996). Röykkiöitä nyppylän rinteellä on lähemmäs 15 kpl ja ne sijoittuvat pääosin sen eteläpuoliskolle. Nyppylän laella on neliomainen kivirakennelma, jonka mitat ovat n. 1,5 x 3 m. Kairattaessa tästä rakenteesta tuli nokista maata - kyseessä saattaa olla jonkinlainen uuni tai liityä talonpohjan rakenteisiin. Kasvillisuus vanhaa haapapuustoa ja heinikkoa. Maapohja tiukkaa moreenia, jota oli vaikea kairata. Kiviröykkiöitä oli puiden ja maakivien ympärillä, osa niistä oli pyöreitä, osa neliskulmaisempia. Pintapoiminnassa nyppylän ja tien

väliin jäävän pellon reunasta (X= 6804 32, Y= 4421 12, Z= 80-85) tuli dreijjatun ja lasitetun punasaviastian pala (Ajoitus 1600-1800 luku?).

Ruokolahti Yläkylä Mäkelä (No 68 inv.2000)

1 0 0 0 0 0 2 3 1 4

Perustiedot

Mj-tyyppi:	Asuinpaikka
Tyypin rakenne:	-
Ajoitus:	Historiallinen/ajoittamaton
Rauhoitusluokka:	2-3
Lukumäärä:	-
Peruskartta:	3143 10 UTULA
Merkitty peruskartalle:	Ei merkitty
Koordinaatit:	x= 6804 92, y= 3578 10, z= 80-85
Koordinaattiselite:	Summittainen keskikoordinaatti
Maastomerkintä:	Ei merkitty
Pinta-ala:	-
Etäisyystieto:	Ruokolahden kirkosta n. 21 km länsiluoteeseen.

Omistajatiedot

Alue tai rekisterikylä:	Kylä Yläkylä
Tila:	Rautio 5:21? (PK 3143 10 UTULA, 1996)
Omistaja:	Keijo Rautio (isäntä)
Osoite:	-
Lisätietoja:	Alustavasti keskusteltu

Arkistotiedot

-

Inventointi 2000

Aika:	Anu lempiäinen, Mika Lavento 13.6.2000
Löydöt:	KM 32517:1-5, lasitettua ja lasittamatonta punasavikeramiikkaa, palanutta savea, palanutta luuta, rautakuona.
Karttaotteet:	Liite 1
Kuvat	Liite 6:1

Kohdekuvaus

Kohde sijaitsee n. 21 km Ruokolahden kirkosta länsilounaaseen, Syyspohjasta Utulan ohi kulkevan tien eteläpuolella, Yläkylän Mäkelässä. Alue on peltoa, jonka maalaji on savensekaista peltomultaa. Vanha päärakennus sijaitsee pienellä mäellä, jonka rinteellä on kauniisti muinainen rantaterassi näkyvillä. Mäkeä ympäröi joka suunnalta pellot, jotka olivat jo hyvän mittaisella oraalla. Tilan nimi on Rautio ja isäntänä on Keijo Rautio, vanhan tilan nimi ilmeisesti ollut Mäkelä. Pintapoiminnassa löytyi vanhan päärakennuksen koillispuolelta rantaterassin päällä olevasta pellosto mm. resenttiä keramiikkaa, palanutta luuta ja rautakuonaa. Vaikka löydöt olivatkin

historialliselta ajalta ei ole täysin pois suljettua, että kohteen ajoitus ulottuu rautakaudelle asti.

Ruokolahti Yläkylä Einola (No 69 inv 2000)

EI VIEDÄ
REKISTERIIN

Perustiedot

Mj-tyyppi:	Asuinpaikka?
Tyyppin rakenne:	-
Ajoitus:	Historiallinen/ajoittamaton
Rauhoitusluokka:	2-3
Lukumäärä:	-
Peruskartta:	3143 10 UTULA
Merkitty peruskartalle:	Ei merkitty
Koordinaatit:	x= 6805 48, y= 3578 04, z= n.83
Koordinaattiselite:	Keskikoordinaatti
Maastomerkintä:	Ei merkitty
Pinta-ala:	-
Etäisyystieto:	Ruokolahden kirkosta n. 21,4 km länsiluoteeseen.

Omistajatiedot

Alue tai rekisterikylä:	Kylä Yläkylä, alue Einola
Tila:	7:14? (PK 3143 10 UTULA, 1996)
Omistaja:	Veikko Rapatti
Osoite:	-
Lisätietoja:	Alustavasti keskusteltu

Arkistotiedot

-

Inventointi 2000

Aika:	Anu Lempiäinen, Mika Lavento 13.6.2000
Löydöt:	Yksi palaneen saven kappale, jota ei otettu talteen.
Karttaotteet:	Liite 1
Kuvat:	-

Kohdekuvaus

Kohde sijaitsee n. 21,4 km Ruokolahden kirkosta länsilounaaseen, Yläkylässä, Syyspohjasta Utulan ohi johtavan tien eteläpuolella, tilan nimi on Einola. Talo sijaitsee rantaterassilla harjun suojatessa paikkaa itäpuolella, Salpausselän taas suojatessa pohjoispuolella. Kohde on peltojen ympäröimä, itäpuoleinen harjun nyppylä kasvoi mäntyä. Päärakennuksen luoteispuolella olevasta pellostä löytyi pintapoiminnassa yksi palaneen saven kappale.

Ruokolahti Yläkylä Kaunomäki (No 70 inv. 2000)

EI VIEDA
KOKOISPEREIN

Perustiedot

Mj-tyyppi:	Asuinpaikka
Tyypin rakenne:	-
Ajoitus:	Historiallinen/ajoittamaton
Rauhoitusluokka:	2-3
Lukumäärä:	2
Peruskartta:	3143 10 UTULA
Merkitty peruskartalle:	Ei merkitty
Koordinaatit:	Kohde 1: x = 6805 54, y = 3578 10, z = n. 85 (tien pohjoispuoli) Kohde 2: x= 6805 45, y = 3578 22, z = n. 81 (tien etelä puoli)
Koordinaattiselite:	Summittaiset keskikoordinaatit
Maastomerkintä:	Ei merkitty
Pinta-ala:	-
Etäisyystieto:	Ruokolahden kirkosta kohde 1 n. 21,4 km ja kohde 2 n. 21,2 km länsilounaaseen.

Omistajatiedot

Alue tai rekisterikylä:	Kylä Yläkylä, alue Kaunomäki
Tila:	?
Omistaja:	Tauno Tiilikainen (nyk. isäntä)
Osoite:	-
Lisätietoja:	Alustavasti keskusteltu

Arkistotiedot

-

Inventointi 2000

Aika:	Anu Lempiäinen, Mika Lavento 13.6.2000
Löydöt:	Kohde 1: KM 32518: 1-2, palanutta savea, historiallisen ajan keramiikkaa ja lasia. Kohde 2: lasitettua keramiikkaa, yksi palaneen saven kappale, joita ei otettu talteen.
Karttaotteet:	Liite 1
Kuvat:	-

Kohdekuvaus

Kohde sijaitsee n. 21,4 km (kohde 1) ja 21,2 km (kohde 2) Ruokolahden kirkosta länsilounaaseen, Yläkylän Kaunomäellä, Syyspohjasta Utulan ohi kulkevan tien pohjoispuolella (kohde 1) ja eteläpuolella (kohde 2). Molemmat kohteet ovat pellolla joiden maaperä on hiekansainen? peltomulta. Kohteita ympäröi pellot ja pihapiiri. Pieni harjun nyppylä näiden kohteiden ja edellisen

Einolan tilan välillä kasvaa mäntyä. Salpausselkä suojaa kohdetta pohjoisesta. Tilan päärakennus sijaitsee tien pohjoispuolella, nykyinen talo on rakennettu paikalle vuosisadan (1800-1900) vaihteessa. Pihapiirissä olleen ladon alta on löytynyt hirsi, jossa vuosiluku on 1822. Hirsi on toimitettu Ruokolahden museoon. Talon lounaispuoleinen peltoalue on kohde 1. Pintapoiminnassa löytyi mm. palanutta savea ja resenttiä keramiikkaa. Pellon lähetyvillä/ ympärillä oli myös peltoröykkiöitä ja vanhaa kiviaitaa. Kohde 2 on tien eteläpuoleisella pellolla, jotka ovat kauniilla, kohti Saimaata laskevalla rantaterassilla. Pellon yläreunan pintapoiminnassa tuli mm. palanutta savea ja lasitettua keramiikkaa.

Ruokolahti Utula Rintala (No 71 inv. 2000)

Muinaisjäännösrekisterissä numero 700 01 / 0033

Perustiedot

Mj-tyyppi:	Asuinpaikka
Tyyppin rakenne:	-
Ajoitus:	Esihistoriallinen
Rauhoitusluokka:	2
Lukumäärä:	2
Peruskartta:	3143 10 UTULA
Merkitty peruskartalle:	Ei merkitty
Koordinaatit:	Kohde 1: x= 6805 62, y= 3579 32, z= n.80 Kohde 2: x= 6805 54, y= 3579 34, z= n.80
Koordinaattiselite:	Summittainen keskikoordinaatti
Maastomerkintä:	Ei merkitty
Pinta-ala:	-
Etäisyystieto:	Ruokolahden kirkosta n. 20,2 km länsilounaaseen.

Omistajatiedot

Alue tai rekisterikylä:	Kylä ^{UTULA} Alakylä
Tila:	8:95?(PK 3143 10 UTULA, 1996)
Omistaja:	Väinö Rautio (vanha isäntä)
Osoite:	-
Lisätietoja:	Alustavasti keskusteltu

Arkistotiedot

-

Inventointi 2000

Aika:	Anu Lempiäinen, Mika Lavento 13.6.2000
Löydöt:	Kohde 1: KM 32519:1-5, rautakautista? keramiikkaa 4 kpl, punasavikeramiikkaa, palanutta savea, pii-iskos, palanutta luuta Kohde 2: KM 32520:1-4, saviastian paloja, palanutta savea, pii-iskoksia, kvartsi-iskos
Karttaotteet:	Liite 1
Kuvat:	Liite 6:2

Kohdekuvaus

Kohde sijaitsee n. 20,2 km Ruokolahden kirkosta länsilounaaseen, Utulan kyläkaupasta kaakkoon, Alakylässä Rintalan tilalla. Molemmat kohteet sijaitsevat pellolla, jonka maalaji on hiekan ja saven sekainen? peltomulta. Peltojen länsipuolella rinteessä kasvaa sammal pohjaista mäntymetsää. Isännän mukaan pihapiirissä sijaitsee vanha savutuvan paikka. Päärakennus on pienellä rinteellä, pellot laskevat loivasti itään kohti Saimaata. Suoraan

talon alapuoleisesta perunapellosta (kohde 1) löytyi pintapöiminnassa mm. pii-iskos, keramiikkaa ja palanutta savea. Palanutta savea tuli runsaimmin pellon yläosasta. Talosta etelään sijaitsevan ladon alapuoliselta pellolta (kohde 2) vanha isäntä muistaa löytyneen "jotain mielenkiintoista". Nyt sieltä löytyi pintapöiminnassa mm. keramiikkaa, pii, kvartsi ja palanutta savea. Päärakennuksen yläpuolisella rinteellä on kuulemma vanha talon paikka (Lankinen), tilan omistaa nykyisin Tiilikainen (sama henkilö kuin Kaunomäen, kohde 70). Lankisen talo on ollut lähes päärakennuksen kulmalla rinteessä, paikalla on nykyisin kivikasa. Nuorehko emäntä muisti vielä talon, joten sitä ei liene hävitetty hirmuisen kauan sitten. Ladon takana on vielä jäljellä kiviaitaa ja kiviröykkiöitä. Vanha isäntä kertoi, että tarinan mukaan samaisessa mäessä on aarre, jota yrityksistä huolimatta ei ole koskaan löytynyt.

Ruokolahti Utula Savisaari (No 72 inv. 2000)

Muinaisjäännösrekisterissä numero 700 01 / 0034

Perustiedot

Mj-tyyppi: Asuinpaikka
Tyypin rakenne: -
Ajoitus: Varhaismetallikausi?
Rauhoitusluokka: 2
Lukumäärä: 1
Peruskartta: 3143 10 UTULA
Merkitty peruskartalle: Ei merkitty
Koordinaatit: x= 6806 05, y= 3579 92, z= n. 80
Koordinaattiselite: Keskikoordinaatti
Maastomerkintä: Ei merkitty
Pinta-ala: -
Etäisyystieto: Ruokolahden kirkosta n. 19,8 km länsiluoteeseen.

Omistajatiedot

Alue tai rekisterikylä: Kylä Utula, alue Savisaari
Tila: 6:28?(PK 3143 10 UTULA,1996)
Omistaja: ? Peltoja viljelee Rantalan tilan isäntä Osmo Tiilikainen (nuori isäntä Alpo Tiilikainen)
Osoite: - 6:28 → 6:36 Hiekkaranta
Lisätietoja: Ei ilmoitettu

Arkistotiedot

-

Inventointi 2000

Aika: Anu Lempiäinen, Mika Lavento 15.6.2000
Löydöt: KM 32521:1-10, Rauta, rautakuonaa, saviastian paloja (esihistoriallisen ja historiallisen ajan), palanutta savea, kvartsi-iskoksia (runsaasti).
Karttaotteet: Liite 1
Kuvat: -

Kohdekuvaus

Kohde sijaitsee n. 19,8 km Ruokolahden kirkosta länsiluoteeseen, Utulankylän itäpuolella Savisaarella, jonka matalat pellot ja vesijättö yhdistää mantereeseen. Savisaari on metsäinen saareke, ja siellä olevat pellot laskevat pääosin kohti etelää ja lounasta Saimaaseen. Aikoinaan alue on ollut irti mantereesta saarena. Maaperä on kivetöntä hiesua. Päärakennus toimii kesähuvilana, sen omistaja asuu Helsingissä. Peltoja viljelee Rantalan tilan isäntä. Kyseessä on siis loiva rinnepelto, joka avautuu etelään ja lounaaseen; pellon alaosassa on notkelma. Kasvillisuus kohteen ympäristössä:

Pihapiirissä kasvaa lehtikuusta ja pellon ympäristössä mm. jauhosavikkaa. Pintapoiminta suoritettiin n. 80 x 40 m suuruisella alueella, perunapellolla, joka alkaa n. 20 m talosta länsilounaaseen. Löytöjä tuli koko tältä alueelta. Asuinpaikka voi olla suurempikin, mutta pintapoimintaa ei voitu laajentaa, sillä pellot olivat muutoin ummessa. Pintapoiminnassa löytyi runsaasti kvartsia, keramiikkaa ja palanutta savea. Keramiikka ei viittaa rautakauteen, vaan on mahdollisesti varhaismetallikautista. Kairauksessa pellon talon puoleisesta reunasta löytyi hiilenmurusia 20 cm:n syvyydeltä. Pellon pohjois-koillispuolella on suojaava mäenrinne. Kyseessä on moreenimäki, jolla kasvaa synkkää, tiheää sekametsää. Mäenrinteen päällä ja rinteillä on kuopanteita, joiden tarkoitus tai syntyperä ei ole selvillä. Mäellä ei inventoinnin yhteydessä tehty havaintoja röykkiöistä tai muista muinaisjäännöksistä.

+ hiilijäät
keramiikka?

Ruokolahti Utula Rähä (No 73 inv. 2000)E) VIETTY
REKISTERÖIDY

Perustiedot

Mj-tyyppi:	Asuinpaikka?
Tyypin rakenne:	-
Ajoitus:	Historiallinen/ajoittamaton
Rauhoitusluokka:	2-3
Lukumäärä:	-
Peruskartta:	3143 10 UTULA
Merkitty peruskartalle:	Ei merkitty
Koordinaatit:	x= 6805 96, y= 3579 24, z= n. 82,5
Koordinaattiselite:	Summittainen keskikoordinaatti
Maastomerkintä:	Ei merkitty
Pinta-ala:	-
Etäisyystieto:	Ruokolahden kirkosta n.20,2 km länsilounaaseen.

Omistajatiedot

Alue tai rekisterikylä:	Kylä Utula
Tila:	?
Omistaja:	Mahdollisesti Kärnä tai Nurmivaara
Osoite:	-
Lisätietoja:	Alustavasti keskusteltu, ei yhteistyöhaluinen

Arkistotiedot

-

Inventointi 2000

Aika:	Anu Lempiäinen, Mika Lavento 15.6.2000
Löydöt:	KM 32522:1-5, lasitettua keramiikkaa, saviesineen katkelma, pii-iskos
Karttaotteet:	Liite 1
Kuvat:	-

Kohdekuvaus

Kohde sijaitsee n. 20,2 km Ruokolahden kirkosta länsilounaaseen, Utulan kylässä Syyspohjasta Utulaan johtavan tien itäpuolella, Rähän tilalla. Tila sijaitsee melko laajalla kumpareella, jota pellot ympäröivät. Isäntä kertoi kärränneensä traktorikuormittain vanhoja talonpohjia pois pihapiiristä n. 10-15 vuotta sitten. Ilmeisesti perunapellon kohdalla, talon luoteispuolella on ollut eri-ikäisiä rakennuksia. Selvitys jäi keskeneräiseksi, koska isäntä suhtautui lähes vihamielisesti inventoijiin. Kuitenkin perunapellosta ehdimme pintapoiminnassa löytää palanutta savea ja pii-iskoksen. Ladon ympäristöstä löytyi historiallisen ajan lasitettua keramiikkaa.

Ruokolahti Utula Posti (No 74 inv. 2000)

1000 00 2315

Perustiedot

Mj-tyyppi:	Asuinpaikka
Tyyppin rakenne:	-
Ajoitus:	Rautakausi? Historiallinen aika?
Rauhoitusluokka:	2
Lukumäärä:	2
Peruskartta:	3143 10 UTULA
Merkitty peruskartalle:	Ei merkitty
Koordinaatit:	Kohde 1: x= 6805 88, y= 3579 24, z= n. 80-82,5 Kohde 2: x= 6805 98, y= 3579 16, z= n. 80-82,5
Koordinaattiselite:	Summittainen keskikoordinaatti
Maastomerkintä:	Ei merkitty
Pinta-ala:	-
Etäisyystieto:	Ruokolahden kirkosta n. 20,4 km länsilounaaseen.

Omistajatiedot

Alue tai rekisterikylä:	Kylä Utula
Tila:	2:18? (PK 3143 10 UTULA, 1996)
Omistaja:	Reino Henrikki Hammaren
Osoite:	-
Lisätietoja:	Alustavasti keskusteltu

Arkistotiedot

-

Inventointi 2000

Aika:	Anu Lempiäinen, Mika Lavento 15.6.2000
Löydöt:	Kohde1: KM 32523:1-7, metallikello (aisakello?), rautakuonaa,saviastian paloja (lasitettuja), palanutta savea, liitupiipun varren katkelma. Kohde2: KM 32524:1-4, rauta, saviastian paloja (lasittamatonta ja lasitettua).
Karttaotteet:	Liite 1
Kuvat :	-

Kohdekuvaus

Kohde sijaitsee n. 20,4 km Ruokolahden kirkosta länsiluoteeseen, Utulan kylän asutuskeskitymässä, peruskartassa mainitun vanhan postin tienoilla, Syyspohja-Utula tien molemmin puolin (kohde 1 kaakkoispuolella ja kohde 2 luoteispuolella). Tilan omistajan suvulla paikka ollut hallussa 1600-luvulta asti (sukunimi on ollut Hopiavuori aina 1700-luvulle saakka). Ainakin vielä 1930 tilan päärakennus on sijainnut aivan tien vieressä, nykyisin talo on hieman alempana, loivan rinteeseen yläosassa, josta pellot laskevat kaakkoon kohti

Saimaata. Maaperä on hiekkansekaista? peltomultaa Pintapöiminnassa päärakennuksesta 10m kaakkoon sijaitsevan pellon yläosasta löytyi mm. palanutta savea, resenttiä keramiikkaa, liitupiipun varren katkelma, rautakuonaa ja metalliesine (aisakello tms.). Löydöt olivat 50-60 m säteellä talon nurkalta (Kohde 1). Samaan tilaan kuuluvalta pellolta tien luoteispuolelta löytyi pintapöiminnassa palanutta savea, resenttiä keramiikkaa ja raudan kappale. Nämä pellot laskevat tien kohdalta alkaen loivasti luoteeseen ja sijaitsevat myös talosta luoteeseen. Pellon yläosassa multa oli eriväristä kuin muualla n. 50 x 30 m alueella. (Kohde 2)

Ruokolahti Utula Kauppa (No 75 inv. 2000) E N E T M
K E R K I S T E E S E E N

Perustiedot

Mj-tyyppi:	Asuinpaikka
Tyypin rakenne:	-
Ajoitus:	Historiallinen/ajoittamaton
Rauhoitusluokka:	2-3
Lukumäärä:	-
Peruskartta:	3143 10 UTULA
Merkitty peruskartalle:	Ei merkitty
Koordinaatit:	x= 6805 75, y= 3579 08, z= 82,5-85
Koordinaattiselite:	Keskikoordinaatti
Maastomerkintä:	Ei merkitty
Pinta-ala:	-
Etäisyystieto:	Ruokolahden kirkosta n. 20,6 km länsiluoteeseen.

Omistajatiedot

Alue tai rekisterikylä:	Kylä Utula
Tila:	?
Omistaja:	Reino Hammaren
Osoite:	?
Lisätietoja:	Alustavasti keskusteltu

Arkistotiedot

-

Inventointi 2000

Aika:	Anu Lempiäinen, Mika Lavento 15.6.2000
Löydöt:	KM 32525:1, lasitetun punasaviastian reunapala
Karttaotteet:	Liite 1
Kuvat:	-

Kohdekuvaus

Kohde sijaitsee n. 20,6 km Ruokolahden kirkosta länsiluoteeseen, Utulan kyläkaupan koillispuoleisella pellolla. Pelto laskeutuu Utulan tien varresta loivasti etelään kohti Saimaata. Omistajan Reino Hammarenin mukaan paikalla on ollut savutupa, jota hän itse on ollut purkamassa. Savutupa on sijainnut nykyisin paikalle istutettujen kuusten ja kaupan itäpuolella. Paikalla on edelleen kaivo. Maaperä on savensekaista peltomultaa. Pelto oli oraalla, mikä hankaloitti pintapoimintaa. Pintapoiminnassa löytyi historiallisen ajan keramiikan reunapala ja palanueen saven kappale, jota ei otettu talteen.

Ruokolahti Tuomala Lahden Tuomainen (No 76 inv.2000)

Muinaisjäännösrekisterissä numero 700 01 / 0035

Perustiedot

Mj-tyyppi:	Asuinpaikka
Tyyppin rakenne:	-
Ajoitus:	Kivikautinen-Historiallinen ?
Rauhoitusluokka:	2
Lukumäärä:	-
Peruskartta:	4121 01 HÄNNILÄ
Merkitty peruskartalle:	Ei merkitty
Koordinaatit:	x= 6806 48, y= 4421 46, z = n. 90 ?
Koordinaattiselite:	Keskikoordinaatti
Maastomerkintä:	Ei merkitty
Pinta-ala:	-
Etäisyystieto:	Ruokolahden kirkosta n. 18 km länsiluoteeseen.

Omistajatiedot

Alue tai rekisterikylä:	Kylä Tuomala	700-483-0003-0013
Tila:	3:13? (PK 4121 01HÄNNILÄ, 1985)	LAHDEN TUOMAINEN
Omistaja:	Aleksi Viuhkosen kuolinpesä, isäntä Kalevi Viuhkonen	
Osoite:	-	
Lisätietoja:	Alustavasti keskusteltu	

Arkistotiedot

-

Inventointi 2000

Aika:	Anu Lempiäinen, Mika Lavento 21.6.2000
Löydöt:	KM 32526:1-15, kohde A: Rautaesineen katkelmia, saviastian paloja, palanutta savea, kiviesine, kvartsia, palamatonta luuta. Kohde B: Saviastian paloja (lasitettua ja lasittamatonta), palanutta savea, lasi.
Karttaotteet:	Liite 3
Kuvat:	-

Kohdekuvaus

Kohde sijaitsee n. 18 km Ruokolahden kirkosta länsiluoteeseen, Tuomalan kylässä, Lahden Tuomaisen tilan kaakkois puoleisella pellolla. Tilan päärakennus valmistunut 1910. Isäntä on löytänyt pellosta vanhan rahan, jossa kolme kruunua (ilm. ruotsalainen). Vanha talon paikka on päärakennuksen kaakkois-/eteläpuolella, rantaan johtavan tien länsipuolella, paikalla kasvaa vanha pihlaja. Pelto on mäenrinteellä, joka laskee

lounaaseen-itään kohti Tuomalan lahtea. Pellot ovat viljelyksessä ja niiden maaperä on hiekansekaista peltomultaa. Pellon yläosasta perunapellosta (kohde A) ja kasvimaasta (kohde B) löytyi pintapöiminnassa mm. keramiikkaa (esihistoriallista ja resenttiä), kvartsia ja palanutta savea. Pellon rantaan johtavan tien puoleisesta laidasta, parin perunapeltovaon yli ulottuvan laakakiven luota, pihlajan ja tien länsipuolelta löytyi kivitallta tai -kirves. Itseasiassa koko mäki vaikuttaa hyvin mielenkiintoiselta miljööltä, jota kannattaisi varmasti tutkia tarkemminkin.

Ruokolahti Utula Mainiemi (No 77 inv. 2000)Ei VIETTY
Keskikoordinaatti

Perustiedot

Mj-tyyppi:	Hautapaikka?
Tyyppin rakenne:	Hautaröykkiö? Epävarma muinaisjäännös.
Ajoitus:	-
Rauhoitusluokka:	2-3?
Lukumäärä:	1
Peruskartta:	3143 10 UTULA
Merkitty peruskartalle:	Ei merkitty
Koordinaatit:	x= 6803 84, y= 3578 96, z= n.80
Koordinaattiselite:	Keskikoordinaatti
Maastomerkintä:	Ei merkitty
Pinta-ala:	-
Etäisyystieto:	Ruokolahden kirkosta n. 20,1 km länsiluoteeseen.

Omistajatiedot

Alue tai rekisterikylä:	Kylä Utula, alue Mainiemi
Tila:	8:21? (PK 3143 10 UTULA, 1996)
Omistaja:	?
Osoite:	?
Lisätietoja:	Ei ilmoitettu

Arkistotiedot

-

Inventointi 2000

Aika:	Anu Lempiäinen, Mika Lavento 13.6.2000
Löydöt:	Ei löytöjä
Karttaotteet:	Liite 1
Kuvat:	-

Kohdekuvaus

Kohde sijaitsee n. 20,1 km Ruokolahden kirkosta länsiluoteeseen, melko lähellä kohdetta no.17, Mainiemen koillisosassa, josta avautuu näkymä Kauvonselälle. Kalliossa on kuopanne "parhaalla" paikalla (kun otetaan huomioon hautaröykkiöiden tavallinen sijainti suhteessa rinteeseen, vesistöön ym.). Kuopanne on paksunsammalen alla, tunnusteltaessa siinä tuntui olevan ehkä muutama kivikerros. Sammalpeitteen vuoksi on mahdoton ilman kaivausta sanoa, onko kyseessä muinaisjäännös vai ei. Kasvillisuus harvahkoa männikköä, aluskasvillisuus sammalta ja jäkälää sekä muutama koivu.

INVENTOINNIN TULOKSET

Ruokolahdelta tunnettiin ennestään 31 kiinteää muinaisjäännöstä. Tässä inventoinnissa löydettiin 4 esihistoriallisen kiinteän muinaisjäännöksen statuksen saavaa uutta kohdetta sekä historiallisen ajan ja muita kohteita 9 kappaletta. Uudet kohteet jakautuvat tyypeittäin seuraavasti:

Lapinraunio?	1
Kivikutinen?/Rautakautinen?/Historiallisen ajan asuinpaikka	2
Varhaismetallikautinen? asuinpaikka	1
Rautakautinen?/Hist. ajan asuinpaikka	2
Viljelyröykkiö	2
Esihistoriallinen?/Hist. ajan asuinpaikka	2
Hist. ajan asuinpaikka	3

Yleiskartasta ja peruskarttaotteista käy selville kohteiden sijainti ja levintä, sekä läpikäytyt alueet.

Läpikäydyillä alueilla maastotyö oli perusteellista, mutta rajallisen ajan ja resurssien vuoksi alueellinen kattavuus ei ole kovin suuri toisin sanoen inventoinnin aikana haravoitiin vain pieni osa kunnan alueesta. Inventointi keskittyi alueellisesti lähinnä Utulan kylän lähialueille sekä Karoniemen alueella. Pää tarkoituksena oli löytää uusia rautakautisia kohteita, mikä ohjasi inventoinnin suuntautumista. Tästä johtuu historiallisen ajan kohteiden runsaslukuisuus tuloksissa. On toki mahdollista, että ainakin osassa näitä historiallisen ajan kohteita asutus jatkuu ratakauteen asti. Tämä inventointi toimiikin osittain pohjustuksena seuraaviin inventointeihin, joiden aikana on tarkoitus palata takaisin potentiaalisimmilta tuntuville kohteille inventointia ajatellen parempana ajankohtana. Toivomuksena tällöin olisi, että ainain joistain nyt löydetyistä historiallisista asuinpaikoista löydettäisiin rautakauteen viittaavia löytöjä.

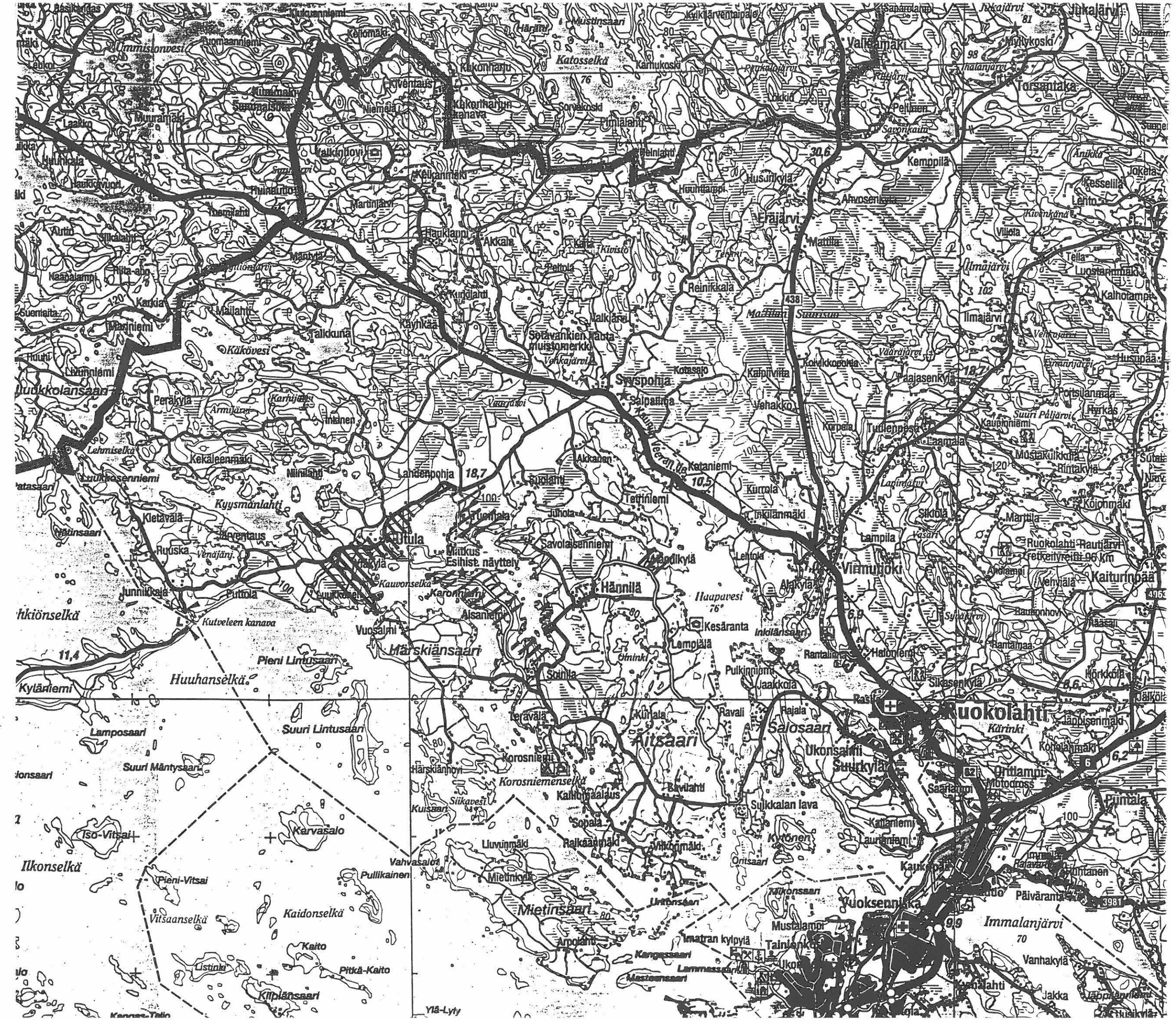
Suurin osa kohteista todettiin pelloilta pintapoiminnan yhteydessä, tähän ryhmään kuuluvat kaikki asuinpaikkakohteet. Maastoharavoinnissa löytyi lapinraunio- sekä viljelysröykkiökohteet. Löytöjä ei saatu kovinkaan runsaasti, koska vain muutamassa paikassa pellot eivät olleet ummessa. Suurimman löytöryhmän muodostaa historiallisen ajan punasavikeramiikka, jota löytyi kaikista asuinpaikkakohteista. Esihistoriallista keramiikkaa löytyi kolmesta kohteesta. Ne ovat melko pieniä paloja ja siksi varma ajoittaminen on hankalaa.





Kuva 1. Ruokolahti Yläkylä Mäkelä (no. 68 inv. 2000), kuvattu pohjoisesta etelään.
Kuvaaja Anu Lempiäinen.

LIITE 5
Inventoinnissa läpikäydyt
alueet





Kuva 2. Ruokolahti Utula Rintala (no. 71 inv. 2000) kohde 1, kuvattu pohjoisesta etelään. Kuvaaja Anu Lempiäinen.



Kuva 3. Ruokolahti Utula Rintala (no. 71 inv. 2000) kohde 1 ja 2, kuvattu pohjoisesta etelään. Kohde 1 sijaitsee valkoisen asuinrakennuksen alapuoleisella pellolla. Kohde 2 sijaitsee taustalla näkyvän ladon ympäristössä. Kuvaaja Anu Lempiäinen.