

ARKTIS...OS. 219/27.10.2006

RUOVESI MUROLE



Uniniemen ja Lietsaaren muinaisjäännösinventointi 2006

Tmi Jouni Taivainen

Sisältö:

1. Johdanto	1
2. Inventointialueen tutkimushistoria	1
3. Inventoinnin tulokset	2
4. Muinaisjäännökset	3
Ruovesi Murole Lietsaari 1	3
Ruovesi Murole Lietsaari 2	7
Ruovesi Murole Lietsaari 3	10
Ruovesi Murole Uniniemi	12
5. Muut havainnot	17

Liitteet:

Kartta: Peruskarttaote Uniniemen-Lietsaaren alueesta. PK 2124 MUROLE ja

PK 2213 10 MUROLEN KANAVA mk 1:20 000

Kartta: Uniniemen-Lietsaaren inventoidut alueet mk 1:20 000

Kartta: Lietsaaren muinaisjäännöskohteet mk 1:400

Kartta: Uniniemen muinaisjäännöskohteet mk 1:400

1. Johdanto

Tutkimuksen tarkoitus oli arkeologisen inventoinnin tekeminen Ruoveden kunnan Murolen kylän Uniniemeen ja Lietsaareen Kosken tilalle 4:119 Ympäristön suunnittelu Oy Pirkanmaa /Katja Ojalan lähettämän karttarajauksen mukaan (Ympäristösuunnittelu Oy Pirkanmaa, 13100 Hämeenlinna, 03-6872008). Inventointi tehtiin, koska alueelle on suunnitteilla rantakaava, jota em. yritys tekee. Inventoinnin tarkoituksena oli mahdollisimman kattavasti löytää alueella mahdollisesti olevat muinaisjäännökset sekä määrittellä niiden rajat. Inventointityön varsinainen tilaaja ja maksaja on maanomistaja; Yhtymä Kriktilä Terävä, Mauna Kriktilä, Kirkkojärventie 15A, 49400 Hamina. Puh. 050-4104331. email.mauna.kriktila@kyamk.fi. Inventointityö suoritettiin 6.-7.10.2006.

Ajan tasalla oleva muinaisjäänösinventointi helpottaa maankäytön suunnittelua, mm. kaavoitusta ja rakentamista. On muistettava, että kiinteät muinaisjäännökset on rauhoitettu muinaismuistolain nojalla ja kaikenlainen kajoaminen niihin ilman asianmukaista lupaa on kielletty. Muinaismuistola ki suojaa myös ennalta tuntemattomia muinaisjäännöksiä, jotka löytyvät esim. rakennustöiden yhteydessä. Tällöin on työ muinaisjäännöksen kohdalta heti keskeytettävä ja työn johdon viipymättä saatettava asia Museoviraston tietoon tarpeellisia toimenpiteitä varten

Lietsaari inventoitiin 6.10.2006. Meloimme saareen Vankaveden selän yli majapaikastamme Niemi-Kapeesta noin 4 kilometrin päästä. Päivä oli pilvipoutainen, välillä aurinkoinenkin, joten valoa oli vuoden aikaan nähden hyvin, mikä oli inventointityölle hyvä asia. Saari on rakentamaton ja kauttaaltaan puustoinen, rannat ovat paikoin kallioisia. Noin 2-3 metriä nykyisen veden pinnan yläpuolella on paikoin havaittavissa selkeänä kivikkovyöhykkeenä vanha 1800 –luvun rantaviiva, joka kulkee n. 97-98 metrin korkeuskäyrää noudatellen. Alueen aiempiin inventointitietoihin (mm. Mikrolahti Oy:n raportti Murolen alueen inventoinnista vuodelta 2005) nojaten keskityimme erityisesti 100 metrin korkeuskäyrän tuntumassa olevaan maastoon, josta oli odotettavissa todennäköisimmät kivikauteen liittyvät löydöt, jos niitä saarella olisi. Tämän lisäksi tarkastettiin koko saari silmällä pitäen mahdollisia maan päällisiä rakenteita, kuten lapinraunioita tai historiallisen ajan muinaisjäännöksiä kuten kiukaan tms. sijoja. Alueen inventointia helpotti erityisesti saaren koillispuolella olevat runsaat tuulenskaadot, jotka vaikuttivat olevan useamman vuoden takaisen pohjoismyrskyn kaatamia. Kaatuneiden puiden paljastamista maa-aloista oli helppo tarkastella mahdollisia muinaislöytöjä. Siellä missä tuulenskaatoja ei ollut, tehtiin hyväksi katsottuihin paikkoihin koepistoja, joiden koko oli noin 30x30 cm.

Uniniemi inventoitiin 7.10.2006. Alueelle menevä tie on suljettu puomilla, johon saimme avaimen maanomistajilta. Uniniemen alueella on jo ennestään 10 rakennettua mökkitonttia ja niille vievä tiestö. Niemen alueella kasvaa eri ikävaiheissa olevaa metsää, pääpuulaji lienee kuusi. Uniniemenkin alueella on paikoin havaittavissa vanha 1800 –luvun rantaviiva, joka noudattelee noin 97-98 metrin korkeuskäyriä. Inventoinnissa keskityimme tutkimaan ranta-alueet, joille mahdollisesti tullaan kaavoittamaan uusia mökkitontteja sekä sellaisia alueita, jotka voivat jäädä esim. tonteille vievien tiemaiden alle. Maastoltaan Uniniemi on pääosin jyrkkärantainen, kallioinen, kivikkoinen ja paikoin kostea. Niemen etelä- ja itäranta ovat maaperältään vähemmän kivistä kuin länsiranta, mutta esihistoriallisen tai historiallisen ajan asutuksen kannalta soveliaat tasaiset maa-alat ovat sielläkin varsin pienialaisia.

2. Inventointialueen tutkimushistoria

Kyseessä olevalla alueella ei aiemmin varsinaisesti ole tehty arkeologista inventointia, eikä sieltä tunnettu ennestään muinaisjäännöksiä (Unto Salon inventointiraportti Ruoveden inventoinnista museoviraston arkeologian osaston topografisessa arkistossa). Eniten taustatietoa on saatavissa vierei-

sen Murolen kyläalueen ja kanava-alueen muinaisjäännösinventointiraportistavuodelta 2005 (Mikroliitti Oy), jolloin löydettiin useita kivikautisia asuinpaikkoja noin 101-102 metrin rantakorkeudelta. Em. inventoinnin suorittajan Timo Jussilan mukaan tämä edustaa muinais-Näsijärven korkeinta rantaviivaa, joka muodostui ennen Tammerkosken puhkeamista noin 5600 eKr. Tätä vanhemmat kivikautiset asuinpaikat ovat jääneet nousevan veden tuhoamiksi tai sen kasaamien sedimenttien alle, joten näitä asuinpaikkoja voi löytää ainoastaan sattumalta maaleikkauksista.

Pronssi/rautakauden muinaisjäännöksiä alueella edustavat Näsijärven kuuluvan Vankaveden rantojen muutamat lapinrauniot, jotka ovat kylläkin tutkimattomia. Lapinrauniot voivat kuitenkin olla ajoitukseltaan joko pronssikautisia tai kuulua vanhemmalle - keskiselle rautakaudelle. Perinteisesti ajatellaan, että ne ilmentävät sisämaan pyyntikulttuurin väestön esiintymistä alueella. Muita mahdollisesti rautakaudelle kuuluvia muinaisjäännöksiä alueelta ei tunneta.

Historialliselta ajalta tiedetään, että alueelle on suuntautunut Hämeestä päin eräretkeilyä. Vakituksia maanviljelykseen perustuvia asutuksia Murolen alueelle on historiallisten lähteiden perusteella syntynyt vasta 1500 -luvulla (Voionmaa, Väinö 1947, Hämäläinen Eräkausi, s. 146-147).

3. Inventoinnin tulokset

Lietsaaresta löydettiin kolme ennalta tuntematonta muinaisjäännöskohdetta, joista kohteet 1-2 saattavat kuulua samaan kompleksiin ja ne on tässä raportissa merkitty samaan suoja-alueeseen kuuluvaksi. Uniniemestä löydettiin yksi kivikautinen asuinpaikka. Kaikki neljä kohdetta ovat muinaismuistolain suojelemia rauhoitusluokan 2 muinaisjäännöksiä. Inventoinnissa löytyneet esineet on talletettu Kansallismuseon kokoelmiin numeroilla KM 36806:1-2 ja KM 36807:1-2. Alkuperäinen inventointiraportti digikuvineen on toimitettu työn tilaajalle. Kopio on toimitettu Museoviraston arkeologian osaston topografiseen arkistoon. Valokuvat on ottanut Jouni Taivainen, jos ei muuta ole mainittu.

Hämeenlinnassa 23.10.2006

KOPIO

Jouni Taivainen

4. Muinaisjäännökset

Inventointinumero	1		
Kunta, kylä, nimi	Ruovesi, Murole, Lietsaari 1		
Tila ja omistaja	4:119, Yhtymä Kriktilä Terävä, Mauna Kriktilä, Kirkkojärventie 15A, 49400 Hamina. Puh. 050-4104331. email.mauna.kriktila@kyamk.fi.		
Muinaisjäännöstyyppi	asuinpaikka		
Ajoitus	kivikautinen		
Rauhoitusluokka	2		
Peruskartta	2124 12 MUROLE		
Koordinaatit	x:6859340	y:2493546	z: 101
	p:6863285	i:3335568	
Aiemmat tiedot	-		
Aiemmat löydöt	-		
Inventointilöydöt	KM 36806: 1-2 (viisi saviastian palaa, joista yksi koristeltu, yksi pala hartsitiivistettä?)		
Kunto	Täysin säilynyt. Luonnontilaista täysikasvuista mäntymetsää, joitakin vanhoja tuulenskaatoja, jotka korjattu pois.		
Hoitotarve	-		
Sijainti	Paikka sijaitsee Ruoveden kirkosta n. 9 km kaakkoon Vankaveden selälä olevan Lietsaaren keskiosan tuntumassa, korkeimman harjanteen itäisivustalla olevalla kapeahkolla hiekka/hietapohjaisella tasanteella n. 80 metriä lähimmästä koillisen suunnassa olevasta rantaviivasta.		

Inventointihavainnot

Saaren itäpuoleisella terassilla olevasta tuulenskaadosta (ks. kohteen koordinaatit) löytyi saviastian paloja, joista yksi on koristeltu ja kuuluu kivikautiseen kampakeramiikkaan, tarkempi määrittäminen on palan pienuuden vuoksi vaikeaa, mutta mahdollisesti kyse on vanhemmasta tyyppillisestä kampakeramiikasta, jolloin se ajoittuisi n. 5100-4100 eKr. Tuulenskaadosta n. 5 metriä itään tehdystä koepistosta tuli n. 5 cm paksun sammalen alta n. kaksi cm paksu hiili- ja nokikerros, jonka alta alkoi n. 15 cm:n syvyyteen ulottunut vaalea huuhtoumiskerros. Huuhtoumiskerroksen alta tuli parin sentin vahvuinen tumman ruskea hiekkamaa, jonka alapuolella oli vaalean ruskea hiekkamaa aina 30 cm:n syvyyteen, mihin kuopan kaivaminen lopetettiin. Löytönä koepistosta tuli yksi vaikeasti tulkittava löytö, joka voi olla esim. hartsitiivistettä. Löytö tuli paksun huuhtoumiskerroksen alla olleesta ohuesta tumman ruskeasta hiekkamaasta, joka saattaa merkitä kulttuurikerrostumaa.

Kyseessä on kampakeramiikan aikainen asuin- tai leiripaikka, joka sijaitsee muinaisen Näsijärven maksimivaiheen rantakorkeuden yläpuolella. Tasanne on sopivasti saaren suojaisella rannan puolella, iso selkä aukeaa ja on auennut lännessä. Tasanne jatkuu löytöpaikasta melko yhtenäisenä luoteeseen kohteelle nro 2 n. 70-80 metriä ja kaakkoon n. 30 metriä. Kaikkiaan asuinpaikaksi katsottava alue on luode-kaakko –suunnassa n. 110 metriä pitkä, leveydeltään kuitenkin keskimäärin vain n. 20 metriä. Paikka on muinaismuistolailta suojeltu 2:n luokan muinaisjäännös. Paikka on merkittävä kaavaan vähintään oheisen kartan rajauksen mukaisesti SM-alueena.



Yleiskuva tuulenkaadosta, josta löytyi kampakeramiikkaa. Lounaasta. 6.10.2006.



Lähikuva tuulenkaadossa olleesta kampakeramiikan palasta. 6.10.2006



Yleiskuva asuintasanteesta, tuulenkaato ja löytöpaikka kuvan keskellä.
Itä-kaakosta. 6.10.2006.



Tuulenkaadon itäpuolelle tehty koepisto. Itä-kaakosta. 6.10.2006.



Tuulenskaadosta kerättyjä kampakeraamisen saviastian paloja
KM 36806:1

Inventointinumero	2		
Kunta, kylä, nimi	Ruovesi, Murole, Lietsaari 2		
Tila ja omistaja	4:119, Yhtymä Kriktilä Terävä, Mauna Kriktilä, Kirkkojärventie 15A, 49400 Hamina. Puh. 050-4104331. email.mauna.kriktila@kyamk.fi.		
Muinaisjäännytyystyyppi	asuinpaikka?		
Ajoitus	esihistoriallinen-historiallinen		
Rauhoitusluokka	2		
Peruskartta	2124 12 MUROLE		
Koordinaatit	x:6859383	y:2493506	z: 103
	p:6863331	i:3335530	
Aiemmat tiedot	-		
Aiemmat löydöt	-		
Inventointilöydöt	-		
Kunto	Täysin säilynyt. Ympäristössä kasvaa matalaa kuusi- ja mäntypuustoa, melko runsaasti vanhoja tuulenkaatoja, jotka korjattu pois.		
Hoitotarve	-		
Sijainti	Paikka sijaitsee Ruoveden kirkosta n. 9 km kaakkoon Vankaveden selälä olevan Lietsaaren keskiosan tuntumassa, korkeimman harjanteen itäsivustalla olevalla kapeahkolla hiekka/hietapohjaisella tasanteella n. 110 metriä lähimmästä idän suunnassa olevasta rantaviivasta.		

Inventointihavainnot

Ensimmäinen koepisto tehtiin terassimaiselle tasanteelle, joka sijaitsee saaren keskiharjanteen itäpuolella (ks. kohteen koordinaatit). Maaperä paikalla oli hienoa hietaa/hiekkaa ja ympäristössä oli runsaasti vanhoja tuulenkaatoja. Noin 5 cm paksun sammalkerroksen alta tuli 1-2 cm paksu huuhtoutumiskerros, jonka alla oli ruskeaa hiekkaa n. 10-15 cm:n syvyyteen. Sen alta paljastui n. 1-2 cm paksu hiiltynyt taso, joka vaikutti ”veistetyistä laudoista tai lankuista” tehdyltä. Kaivoin tason läpi ja sen alta tuli vaalean ruskea hiekka. Koepiston syvyys oli n. 30 cm. Koepistosta ei tullut ajoittavia löytöjä, mutta se vaikuttaa vanhalta, sillä sen yläpuoliseen kerrostumaan oli jo alkanut muodostumaan podsolimaannokseen kuuluva sammalkerroksen alainen vaalea huuhtoutumiskerros. Toinen koepisto tehtiin n. 5 metriä ensimmäisestä koepistosta etelään. Siitä ei löytynyt mitään merkkejä kulttuurikerrostumista eikä siitä tullut myöskään yhtään löytöä.

Podsolimaannoksen alta löytynyt hiiltynyt taso on ihmisen tekemä. Sen tarkempi ikä jäi löytöjen puuttuessa määrittelemättä, mutta em. maannokseen kuuluvan huuhtoutumiskerroksen muodostumiseen menee useita vuosisatoja. Koepistoista saatujen tietojen perusteella on mahdollista täsmällisesti sanoa mihin rakenteeseen hiiltynyt taso liittyy, mutta ottaen huomioon ympäristö ja samalta terassialueelta löytyneet kampakeraamiset saviastian palat (kohde 1, n. 70-80 metriä kaakkoon) on mahdollista, että tämäkin rakenne on kivikautinen ja liittyy samaan asuinpaikkaan. Toinen varteen otettava mahdollisuus on, että kohde liittyy rautakautiseen tai keskiaikaiseen eränkävintiin eikä siten ole yhteydessä kohteeseen nro 1. Kohteen nro 2 ympäristö olisi erikseenkin katsottuna rajattava noin 20-30 metrin vyöhykkeellä. Paikka on muinaismuistolailta suojeltu 2. luokan muinaisjäännytyksellä. Paikka on merkittävä kaavaan vähintään oheisen kartan rajauksen mukaisesti SM-alueena.



Yleiskuva kohteen 2 koepisto 1:stä. Pohjoisesta. 6.10.2006.



Kohteen 2, koepisto 1:ssä hiekan alta paljastunut hiiltynyt taso, jossa ”lattialautamainen” rakenne. Pohjoisesta. 6.10.2006.



Kohteen 2 koepisto 1:n eteläprofiili. Pohjoisesta. 6.10.2006



Yleiskuva kohteen 2 koepisto 2:sta. Pohjoisesta. 6.10.2006.

Inventointinumero	3		
Kunta, kylä, nimi	Ruovesi, Murole, Lietsaari 3		
Tila ja omistaja	4:119, Yhtymä Kriktilä Terävä, Mauna Kriktilä, Kirkkojärventie 15A, 49400 Hamina. Puh. 050-4104331. email.mauna.kriktila@kyamk.fi.		
Muinaisjäännytyystyyppi	asuinpaikka?		
Ajoitus	esihistoriallinen-historiallinen		
Rauhoitusluokka	2		
Peruskartta	2124 12 MUROLE		
Koordinaatit	x:6859402	y:2493376	z: 103
	p:686356	i:3335401	
Aiemmat tiedot	-		
Aiemmat löydöt	-		
Inventointilöydöt	-		
Kunto	Täysin säilynyt. Ympäristössä kasvaa mäntymetsää, päältä kulkee metsäkoneen kulku-ura (liittyyneen muutaman vuoden takaiseen tuulenkaatojen korjaukseen)		
Hoitotarve	-		
Sijainti	Paikka sijaitsee Ruoveden kirkosta n. 9 km kaakkoon Vankaveden selällä olevan Lietsaaren keskiosan tuntumassa länteen aukeavalla hieka/hietapohjaisella tasanteella n. 60 metriä länsirannasta.		

Inventointihavainnot

Koepisto tehtiin saaren keskivaiheille länteen aukeavalle pienelle terassille. Koepiston yli kulki tie-ura, joka tuli rannasta päin. Noin 5 cm paksun sammalen alta tuli ohut hiilikerros ja sen alta ohut n. 1 cm:n paksuinen huuhtoutumiskerros, jonka alla oli 4-5 cm paksu ruskea hietamaa. Tämän kerrostuman alta tuli hiilen ja noen sekainen liesikiveys, jonka sisällä oleva maa oli vaalean harmaata. Liesikiveys oli kuopassa näkyvissä vain osittain ja kaivoin siitä kiverroksia pois aina 40 cm:n syvyyteen. Kivet olivat n. nyrkin-kahden kokoisia, mutta eivät erityisemmin vaikuttaneet palaneilta. Kerrostuma jatkui vielä syvemmälle, mutta lopetin kaivamisen 40 cm:n syvyyteen. Koepistosta ei tullut mitään ajoittavia löytöjä, mutta liesirakenteen yläpuolella olevasta huuhtoutumiskerroksesta päätellen se on vanha ja löytökorkeutensa puolesta se voisi olla kivikautinenkin. Toisaalta se voi kuulua myös tarkemmin määrittelemättömältä ajalta peräisin olevaan kala- tai erämiesten satunnaiseen leiripaikkaan. Kohteen nro 3 ympäristö olisi rajattava noin 20-30 metrin vyöhykkeellä. Paikka on muinaismuistolailta suojeltu 2. luokan muinaisjäännytyksenä. Paikka on merkittävä kaavaan vähintään oheisen kartan rajauksen mukaisesti SM-alueena.



Yleiskuva kohteen 3 koepistosta. Koillisesta. 6.10.2006.



Kohteen 3 koepistosta paljastunutta liesikiveystä. Luoteesta. 6.10.2006.

Inventointinumero	4		
Kunta, kylä, nimi	Ruovesi, Murole, Uniniemi		
Tila ja omistaja	4:119, Yhtymä Kriktilä Terävä, Mauna Kriktilä, Kirkkojärventie 15A, 49400 Hamina. Puh. 050-4104331. email.mauna.kriktila@kyamk.fi.		
Muinaisjäännytyystyyppi	asuinpaikka		
Ajoitus	kivikautinen		
Rauhoitusluokka	2		
Peruskartta	2124 12 MUROLE		
Koordinaatit	x:6859880-6860000	y:2494780-940	z: 102-103
	p:6863768-880	i:3336825-3336991	
Aiemmat tiedot	-		
Aiemmat löydöt	-		
Inventointilöydöt	KM 36807:1-2 (9 kpl kvartsi-iskoksia)		
Kunto	Osittain tuhoutunut tie- ja ojaleikkauksissa.		
Hoitotarve	-		
Sijainti	Paikka sijaitsee Ruoveden kirkosta n. 10 km kaakkoon Vankaveden senlän pohjoisrannalla olevan Uniniemen eteläkärjessä olevalla tasanteella noin 180 metriä etelä- ja 60 metriä itärannasta.		

Inventointihavainnot

Uniniemen eteläkärjen tontille 4:107 menevän tien länsireunan ojaleikkauksen maakasasta (piste 4, x 6859829, y 2494857, z 102) löytyi neljä kvartsi-iskosta (KM 36807:1). Maaperä leikkauksessa oli vaaleaa hiekan sekaista savea. Ojaleikkaus on tehty hiljattain, todennäköisesti tänä kesänä. Ojaleikkauksen lounaispuolelle jatkuvalla metsäiselle tasanteelle tehtiin koepisto n. 10 metriä ojaleikkauksesta lounaaseen. Koepistossa noin 5 cm paksun sammalen alla oli vaalea hiekan sekainen savi, joka muuttui kovemmaksi saveksi noin 30 cm:n syvyydessä. Koepistosta ei tullut löytöjä eikä merkkejä kulttuurikerroksista. Löytöpaikan ympäristö on tasainen terassi, joka jatkuu leikkauksesta etelälounaaseen n. 30-35 metriä. Pohjoisessa alue rajautuu tiehen, itään päin jo rakennettu tiestö on rikkonut asuinterassia.

Seuraava koepisto tehtiin Uniniemen eteläkärjen kaakkois-itärannalla olevan tontin 4:98 länsirajan tuntumaan n. 10 metriä tontin kohdalla olevasta parkkipaikasta koilliseen (piste 5, x 6859980, y 2494910, z 102-103) ja sijaitsee em. ojaleikkauksesta n. 100 metriä koilliseen. Alue on tasainen terassi, joka jatkuu mainitun tontin 4:98 alueelle. Koepistosta löytyi heti sammalen alta n. 5-15 cm:n syvyydeltä viisi kvartsi-iskosta (KM 36807:2). Noin 5 cm paksun sammalen alla oleva vaalea huuhtoumiskerros oli paksuudeltaan n. 5 cm ja sen alta tuli ruskea hietamaa. Iskoksista neljä löytyi huuhtoumiskerroksesta ja yksi ruskeasta hietamaasta. Koepisto kaivettiin n. 30 cm:n syvyyteen, jolloin maan väri alkoi vaalenemaan. Asuinpaikka jatkuu todennäköisesti myös tontin 4:98 puolelle, jonne terassi jatkuu parkkipaikalta n. 35 metriä pohjois-koilliseen. Tontin 4:98 puolella em. alueelle ei ole rakennettu, vaan mökki ym. rakennukset ovat alemmalla korkeustasolla. Tontti oli maastossa helppo hahmottaa, sillä rajapyykki löytyivät.

Koepistoista löytyneet kvartsit merkitsevät, että paikalla on kivikautinen asuinpaikka, jonka pituus on lounas-koillinen suunnassa noin 150 metriä ja leveys kaakko-luode suunnassa noin 30 metriä. Se on osittain tie- ja ojaleikkausten tuhoama. Asuinpaikka sijaitsee n. 102-103 metrin korkeudella ja ajoittuneen siten Muinais-Näsijärven maksimikorkeuden aikaiseksi, n. vuoteen 5600 eKr. Kohde on

muinaismuistolailta suojeltu 2. luokan muinaisjäännös. Paikka on merkittävä kaavaan vähintään oheisen kartan rajauksen mukaisesti SM-alueena.



Yleiskuva kohteen 4 ojaleikkauksesta, josta löytyi neljä kvartsi-iskosta. Itä-kaakosta. 7.10.2006. Tiina Jäkärä.



Tieleikkauksesta löytyneitä kvartsi-iskoksia. KM 36807:1



Yleiskuva kohteen 4 terassimaastosta. Taustalla tie ja ojaleikkaus.
Lounaasta. 7.10.2006.



Yleiskuva kohteen 4 maastosta ojaleikkauksesta etelä-kaakkoon Taustalla tontin
4:107 rakennuksia. Luoteesta. 7.10.2006.



Yleiskuva kohteen 4 koepistosta 5. Taustalla tontin 4:98 rakennuksia.
Pohjois-luoteesta. 7.10.2006. Tiina Jäkärä.



Yleiskuva kohteen 4 koepistosta 5. Taustalla parkkipaikka tien päässä.
Lounaasta. 7.10.2006.



Yleiskuva koepiston kohteen 4 terassialueesta koepiston 5 alueelta.
Otettu parkkipaikalta. Luoteesta. 7.10.2006



Koepistosta 5 löytyneitä kvartsi-iskoksia. KM 36807:2

4.2 Muut havainnot

Muinaisjäännoistyyppi	kellarikuoppa		
Ajoitus	historiallinen		
Rauhoitusluokka	3 (ei muinaisjäänös)		
Peruskartta	2124 12 MUROLE		
Koordinaatit	x:6859830	y:2494850	z: 102-103
	p:6863715	i:3336893	

Uniniemen eteläkärjen tuntumassa olevalla tasanteella havaittiin sammaloitunut jyrkkäreunainen itä-länsi – suuntainen kuoppa, jonka mitat ovat 1,5 x 2,5 metriä ja syvyys noin metrin. Kuopan reunalla kasvaa n. 50 -vuotias kuusi. Kuopasta kaivettu maa muodostaa sen reunoille vallin. Valliin tehdystä koepistosta ei tullut löytöjä eikä kuoppa vaikuta kovin vanhalta. Kyseessä saattaa olla lähihistoriaan kuuluva rakenteen jäännös, esim. kellarikuoppa. Kuoppaa ei mielestäni voi pitää muinaisjäänöksenä. Tein vielä toisen koepiston noin 10 metriä kuopasta pohjoiseen, jonne tasanne jatkui, mutta tästäkään kuopasta ei tullut löytöjä eikä mitään muutakaan muinaisjäänökseen viittaavaa.



”Kellarikuopan” jäännökset Uniniemen eteläkärjessä. Koillisesta. 7.10.2006.

Näsijärven vanha rantaviiva 1800 -luvulta

Inventointialueella on paikoin nähtävissä Näsijärven vanhaa rantaviivaa, joka ilmenee kivikko-vyöhykkeenä n. 2-3 metriä nykyistä vedenpintaa ylempänä, eli noin 97-98 metrin korkeudella. Ilmeisesti tämä merkitsee n. 1800 –luvun puolivälin aikaista rantaa, jonka jälkeen veden pintaa on keinotekoisesti laskettu nykyiseen korkeuteensa. En ole tarkastanut tätä tietoa mistään kirjallisista lähteistä, vaan tiedon antoi Niemi-Kapeen tilan isäntä.



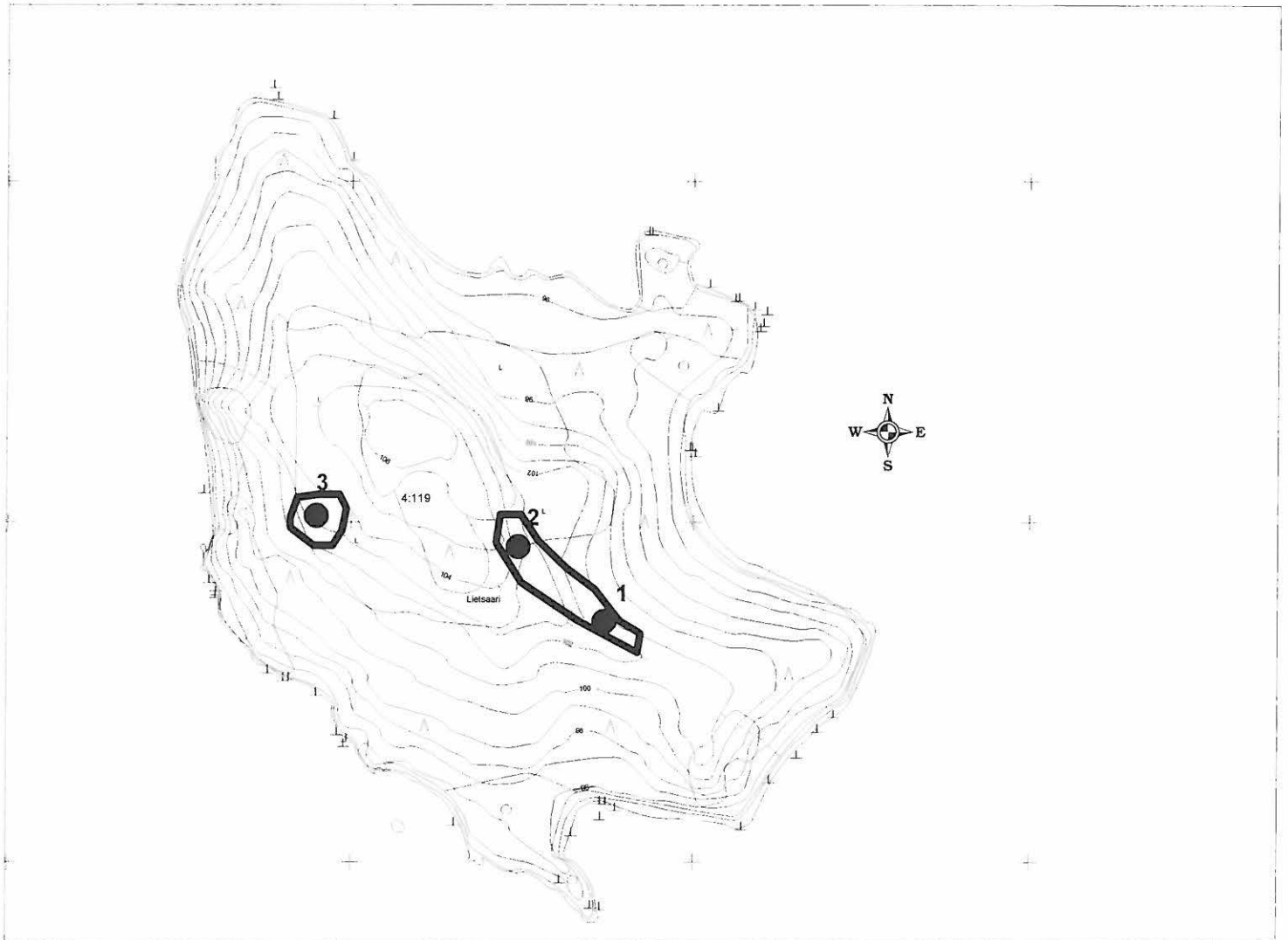
Vanhaa rantakivikkoa Lietsaaren lounaisrannalla. Pohjoisesta. 6.10.2006.



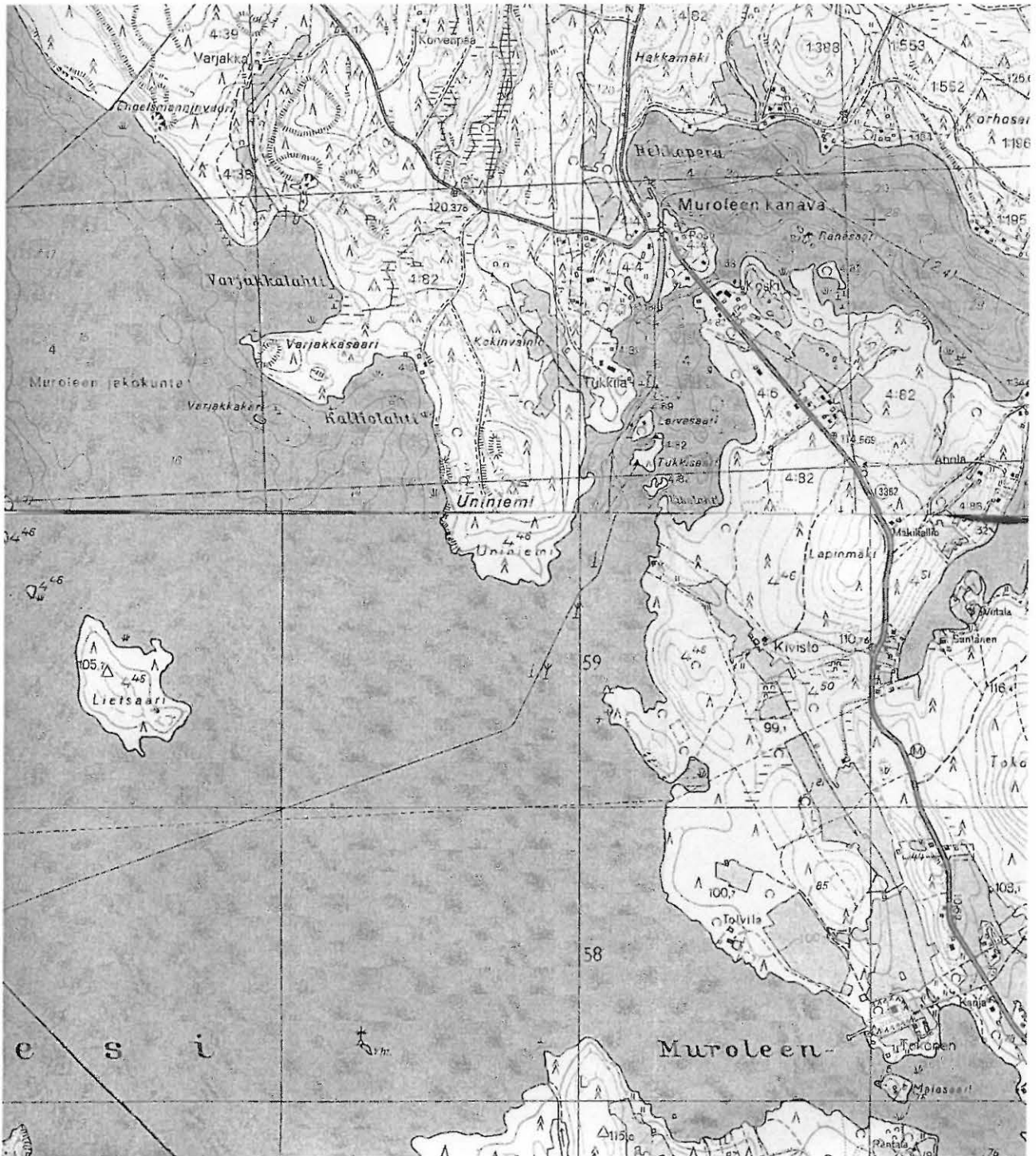
Vanhaa 1800 -luvun rantavallia Uniniemen eteläkärjessä. Kaakosta. 7.10.2006.

Kartta: Lietsaaren muinaisjäännöskohteet

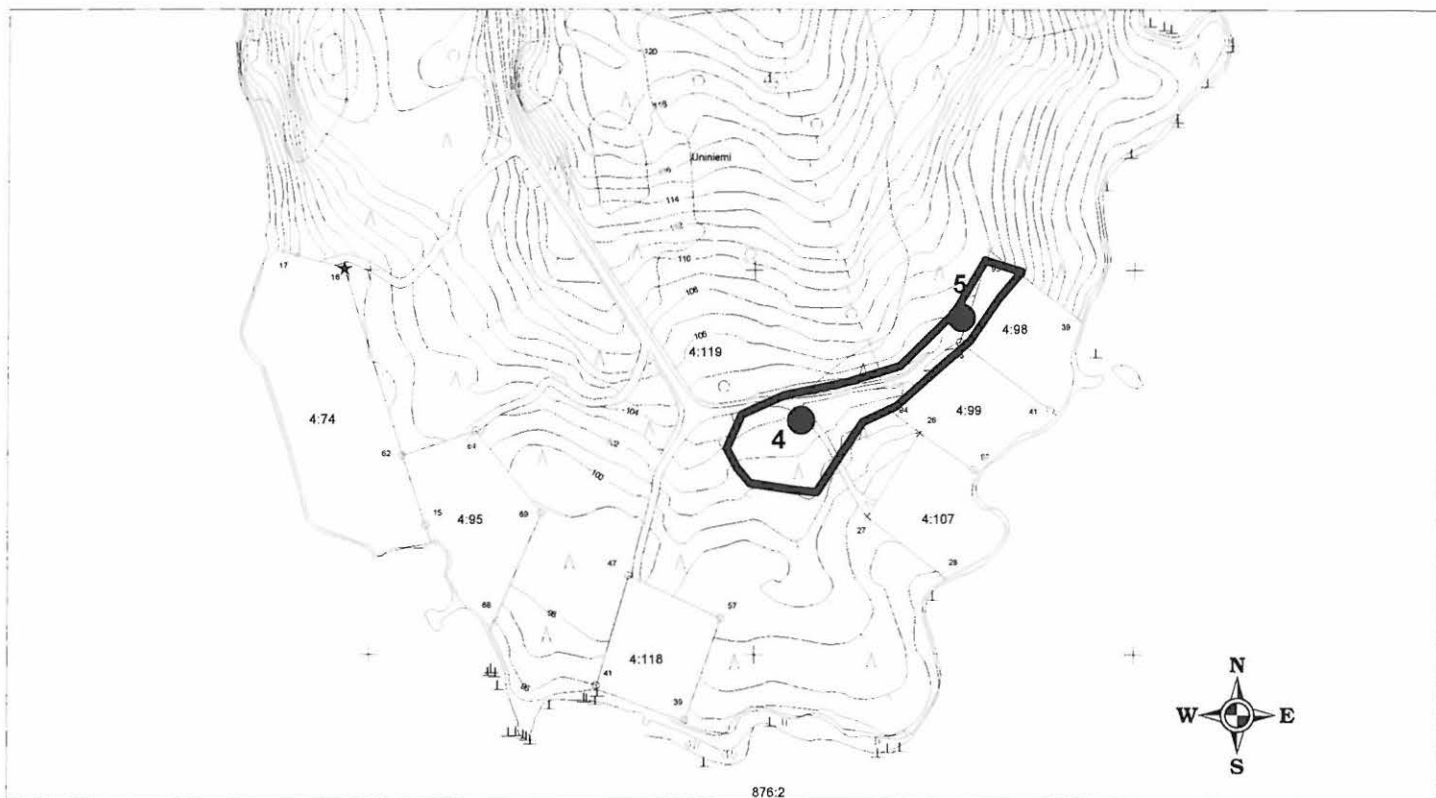
mittakaava 1:400



**KARTTA: Peruskarttaote Uniniemen-Lietsaaren alueesta. PK 2124 12 MUROLE ja PK 2213 10 MUROLEN KANAVA.
Mittakaava 1:20 000.**



Kartta: Uniniemen muinaisjäännöskohteet mittakaava 1:400



**Kartta: Uniniemen-Lietsaaren inventoidut alueet
mittakaava 1:20 000**

