

jat. 2/12-63

R Y M Ä T T Y L Ä N
KIINTEÄT MUINAISJÄÄNNÖKSET

Luettelon laatinut
hum. kand. Kerttu Itkonen

S I S Ä L L Y S L U E T T E L O

ALKUSANAT	1
PRONSSIKAUTISET MUINAISJÄÄNNÖKSET	
H i i d e n k i u k a a t (mj:t 1 - 6)	2
IÄLTÄÄN EPÄMÄÄRÄISET MUINAISJÄÄNNÖKSET	
K u m p u r y h m ä t (mj:t 7 - 9)	5
R y s s ä n u u n i t (mj:t 10 - 14)	8
M u u t m u i n a i s j ä ä n n ö k s e t (mj:t 15 - 17)	15
VALOKUVALUETTELO	18
TALOUDELLINEN KARTTA III:3	19
ERIKOISKARTAT 1-7	20 - 26
VALOKUVAT	27 - 32

15. 7. -13. 8. 1963 välisenä aikana inventoin Muinaistieteellisen toimikunnan palkkaamana Rymättylän kiinteät muinaisjäännökset. Työtä varten kävin läpi Kansallismuseon arkistoissa olevan Rymättylää koskevan aineiston sekä tein muistiinpanoja Maanmittaushallituksen kartta-arkistossa olevista vanhoista Rymättylän kartoista.

Maastossa liikkumista vaikeutti suuresti peruskarttojen puuttuminen - alueelta on olemassa vain taloudellinen kartta (1: 100 000). Tämän puutteen korvasi osaksi se, että maanomistajat ja naapurit olivat erittäin auliita opastamaan muinaisjäännösten luo. Kaksi kohdetta, joiden muinaisjäännöksistä on olemassa arkistotietoja, jäi tutkimatta: Krampin saari oppaan puutteessa ja Uutiskuvan luoto maanomistajan kieltäessä mailaan liikkumisen. Rymättylän kunta nopeutti työn suorittamista kustantamalla autokyydit etäisimpiin kohteisiin. Muut matkat ajojin polkupyörällä kirkonkylästä käsin.

Kertomukseen liittyy taloudellinen kartta, seitsemän erikoiskarttaa, jotka pohjautuvat Rymättylän kunnantoinimistossa oleviin ilmakehuvasuurennoksiin sekä 28 valokuvaa.

Helsingissä 2. joulukuuta 1963

Kerttu Hhonen

PRONSSIKAUTISET MUINAISJÄÄNNÖKSET

H i i d e n k i u k a a t

Mj. n:o 1. Hiidenkiuas

- Kylä: Taipale
Tila: Nuikko 1¹⁷
Omistaja: Mv. Väinö Aaltonen, Rymättylä, Nuikko
Sijainti: Nuikonvuori, jolla mj. sijaitsee, on Rymättylän kirkolta 2 km pohjoisluoteeseen.
Maasto: Mj. on vuoren laella, joka on miltei puuton. Paikalta on avara näköala joka suuntaan.
Kuvaus: Mj. on huonokuntoinen, sen reunat ovat epämääräiset. Halkaisija on itä-länsi-suunnassa 12 m, pohjois-etelä-suunnassa 7 m, korkeus on $\frac{1}{2}$ m. Kivet ovat pyöreitä paitsi pohjoiskulmauksessa, jossa on muutama kulmikas kivilaaka. Mj:n pohjoispuoliossa rinteessä on kivikko, josta mj:n kivet luultavasti on kerätty. Länsisivulla on näkyvissä hiukan reunakiveystä.
Valokuva: 28179

Mj. n:o 2. Hiidenkiuas

- Kylä: Kurinen
Tila: Kurinen 1²⁷
Omistaja: Mv. Reino Suovanen, Rymättylä
Sijainti: Mj. on Kuristen lahden pohjoisrannalla kohoavan vuoren laella 3 km 800 m kirkolta itäkaakkoon, 400 m Kuristen talosta etelään.
Maasto: Mj. on kallion korkeimmalla kohdalla. Kallion pohjoispuolella on peltoa, eteläpuolella merenlahti, lännessä Kuristen talo ja idässä korkea Isovuori.
Kuvaus: Mj. on matala, läpimitta pohjois-etelä-suunnassa 6 m ja itä-länsi-suunnassa 5 m. Koillisreunassa on kiinni $1\frac{1}{2}$ m:n läpimittainen pienemmistä kivistä

tehty raunio. Molemmissa on hiekkakiveä.

Aikaisemmat

havainnot: Meinanderin tarkastuskertomus v:lta 1953.

Valokuva: 28180

Mj. n:o 3. Hiidenkiuas

Kylä: Äijälä

Tila: Äijälä 1²⁴

Omistaja: Mv. Martti Koivurinta, Rymättylä

Sijainti: Mj. on Kuristenlahden etelärannalla 4 km kirkolta itäkaakkoon vastapäätä Kuristen taloa.

Maasto: Mj. on Äijälän kylän lohkolla kohoavan vuoren korkeimmalla kohdalla paikalla, josta on näköala lahden yli koilliselle merenselälle.

Kuvaus: Mj. on tehty kalliossa olevaan matalaan syvennykseen. Lämpimittä on 5 m, mutta kiviä on vierinyt laajemmallekin. Keskellä on ohut kulmikas laakakivi.

Valokuva: 28181

Mj. n:o 4. Hiidenkiuas

Kylä: Ylikylä

Tila: Itätalo 1¹¹

Omistaja: Mv. Aarre Ylikylä, Röödilä, Aasla

Sijainti: Mj. sijaitsee Aasla-luodolla Hangan kylää pohjoisessa rajoittavan osaksi maatuneen merenlahden rantakalliolla. Paikka on kirkolta 9 km eteläkaakkoon.

Maasto: Mj. on lounaaseen viettävällä kalliorinteellä. Kallio on loivarinteinen ja sillä kasvaa harvassa koivuja ja mäntyjä.

Kuvaus: Mj. on 6 m:n läpimittainen kivirengas, jonka keskellä on 2½ m:n läpimittainen aukko. Kivet ovat pienehköjä.

Valokuva: 28182

Mj. N:o 5. Hiidenkiuas

Kylä: Ylikylä
Tila: Itätalo 1¹¹
Omistaja: Mv. Aarre Ylikylä, Röödilä, Aasla
Sijainti: Mj. sijaitsee samalla kalliolla kuin mj: n:o 4, siitä 150 m länteen. *Kartan mukaan n:o 5 on n:o:n 4 iläpuolella. Numerot vaihtuneet 2*
Maasto: Mj. on loivarinteisellä kalliolla pienen kumpareen päällä.
Kuvaus: Kivet on hajoitettu 8 m:n säteelle, keskellä on 1½ m:n läpimittainen matala röykkiö.
Valokuva: 28183

Mj. n:o 6. Kolme hiidenkiuasta

Kylä: Hanka
Tila: Strandtorp 1¹⁴
Omistaja: Rouva Milda Candolin, Röödilä, Aasla
Sijainti: Mj:t ovat Aaslännsaaren itäosassa miltei Hangan tien päätepisteessä. Paikka on kirkolta 10 km eteläkaakkoon.
Maasto: Mj:t ovat kallioisella mäellä Strandtorpin rakennusten koillispuolella Krampinsalmen rannalla. Kalliolla kasvaa tiheää sekametsää. (Valok. 28184.)
Kuvaus: 1. Läpimitta pohjois-etelä-suunnassa 11 m, itä-länsi-suunnassa 6 ½ m, korkeus ½ m, reunat epämääräiset (valok. 28185),
2. edellisestä n. 50 m itään, läpimitta pohjois-etelä-suunnassa 9 m, itä-länsi-suunnassa 11 ½ m, rakennettu suurten kivien varaan, matala ja epämääräinen, ryteikön peittämä, korkeus n. 80 cm,
3. edellisestä 50 m luoteeseen, läpimitta 8 m, rakenne erittäin epämääräinen, reunoilla suuria maakiviä.
Kaikki hiidenkiukaat olivat vaikeasti havaittavissa.
Valokuva: 28184, 28185
Karttaliite: Erikoiskartta 5.

IÄLTÄÄN EPÄMÄÄRÄISET MUINAISJÄÄNNÖKSET

K u m p u r y h m ä t

Mj. n:o 7. 30 kummun ryhmä

Tila: Antola 1⁵ (yksinäistila)

Omistaja: Mv. Väinö Antola, Rymättylä

Sijainti: Kuninkaanniemi, jossa kummut ovat, on Pitäjänmaan eteläisimmässä kärjessä 4½ km kirkolta eteläkaakkoon.

Maasto: Kummut ovat etelään ja lounaaseen viettävässä mäntikköä kasvavassa rinteessä.

Kuvaus: Kummut 1 - 3 on hävitetty tietä tehtäessä.

4. 1 x 2 m, kahden suuren maakiven välissä,

5. 2½ x 2½ m, melkein nelikulmainen, kulmissa isot kivet,

6. 4 x 4 m, melkein nelikulmainen, huolellisesti ladottu, suuren maakiven eteläpuolella,

7. 3 x 3 m, melkein nelikulmainen, tehty pienistä kulmikkaista kivistä,

8. 2 x 2 m, kalliopohjalla, suuren maakiven eteläpuolella,

9. 4 x 4 m, nelikulmainen, keskellä sortuma,

10. 2½ x 2½ m, kalliopohjalla, suurehkoista kivistä,

11. 3 x 3 m, kallion syvennyksessä, reunat epämääräiset, keskellä kivetön ala,

12. 2 x 2 m, risujen peitossa,

13. pyöreä, halkaisija 2½ m,

14. 3 x 3 m, epämääräinen, tehty suurehkoista kivistä maakiven viereen,

15. 2 x 2 m, pengermäisesti rakennettu, reunat epämääräiset,

16. 3 x 3 m, kalliopohjalla, vähän kiviä,

17. 2 x 2 m, epämääräinen, kallion syvennyksessä, osittain hajoitettu,

18. 2 x 3 m, suuret reunakivet,

19. 2 x 2 m, kallion ja maakiven välissä, tehty suurista kivistä,

20. 4 x 2 m, laivan muotoinen, reunat tehty syrjälleen asetetuista kivilaaoista,

21. $1\frac{1}{2}$ x $1\frac{1}{2}$ m, kallionnyppylällä, reunat epämääräiset, keskellä pystykivi,
22. $2\frac{1}{2}$ x $2\frac{1}{2}$ m, nelikulmainen,
23. 2 x 2 m, epävarma,
24. 2 x 2 m, selvät reunakivet,
25. 2 x 2 m, tehty pienistä kivistä, selvä reuna-kehä,
26. 3 x 3 m, reunoilla suuret kivet, keskellä tyhjä ala,
27. 2 x 3 m, suorakulmainen, suuret kulmakivet,
28. 2 x 2 m, nelikulmainen, suuret kulmakivet,
29. lounais-kaakkoissuuntainen kivrivi suurten kivien välissä, muuten epämääräinen,
30. 2 x 2 m, suuren kiven itäpuolella.

Aikaisemmat havainnot: Salmo v. 1952, Meinanderin tarkastuskertomus v:lta 1953.

Valokuva: 28186

Karttaliite: Erikoiskartta 1.

Kuvaus ja kartta pohjautuvat Meinanderin tarkastuskertomukseen. Kuvausta on paikoin täydennetty, karttaan on lisätty v. 1960 valmistunut tie ja kummut 27 - 30.

Mj. n:o 8. 13 kunnan ryhmä

805 01 0002

Kylä: Alakylä

Tila: Merilä 2⁴

Omistaja: Mv. Erkki Kaustio, Röödilä, Aasla

Sijainti: Mj. sijaitsee Aaslan saaren länsiosassa Kähäkarinrauman luoteisrannalla 10 km kirkolta etelälounaaseen.

Maasto: Mj. on Merilän talon länsipuolella olevan kallion pohjoisrinteellä ja luoteispäässä. Kallio on matalahko ja kasvaa männikköä. Sen eteläpuolella on Kähäkarinrauma, muilla puolilla viljelystä. Kallio on 300 m:n mittainen.

- Kuvaus:
1. 3 x 3 m, (valok. 28187)
 2. 3 x 5 m, (valok. 28188)
 3. 2 x 2 m,
 4. 2 x 2 m,
 5. 3 x 3 m, (valok. 28189)
 6. 2 x 2 m,
 7. 2½ x 2½ m, (valok. 28190)
 8. 2½ x 2½ m,
 9. 3 x 3 m,
 10. 4 x 4 m,
 11. 2 x 2 m,
 12. 2 x 2 m,
 13. 3 x 3 m.

Kaikki kummut ovat säännöllisiä ja kulmikkaita ja ne on tehty suurehkoista tai suurista kivistä. Yhtään ei ole tehty paljaalle kalliopinnalle eikä silmäkiven varaan. Kummut 8 - 10 muistuttavat Aaslan saarella yleisiä ryssänuuneja sikäli, että ne on tehty kalliioseinämän viereen. Muut kummut ovat sen sijaan mielestäni paremmin verrattavissa mj. n:o 7:n kumpuihin.

Valokuvat: 28187 - 28191

Karttaliite: Erikoiskartta 2.

Mj. n:o 9. Kymmenen kummun ryhmä

705 01 1009

Kylä: Alakylä

Tila: Itätalo 2⁸

Omistaja: Mv. Oskari Härmä, Röödilä, Aasla

Sijainti: Kummut ovat Aaslan saaren länsiosassa Kähäkarinrauman luoteisrannalla kirkolta 10 km etelälounaaseen.

Maasto: Kummut ovat Merilän (ks. mj. n:o 8) pellon pohjoispuolella kohoavien kallioiden etelärinteillä. Rinteet kasvavat havumetsää ja ovat osaksi louhikkoisia.

- Kuvaus:
1. 2 x 2 m, epämääräinen,
 2. $1\frac{1}{2}$ x $1\frac{1}{2}$ m, matala, epämääräinen,
 3. $1\frac{1}{2}$ x $1\frac{1}{2}$ m, matala, keskellä harmaa pystykivi,
 4. 2 x 2 m, matala,
 5. 3 x 3 m, korkeus 1 m,
 6. 2 x 2 m, kiinni edellisessä,
 7. 2 x 5 m, laivamainen,
 8. 2 x 2 m, kallionkielekkeellä, suurista kivenjärkäleistä,
 9. pyöreä, halkaisija $2\frac{1}{2}$ m,
 10. 3 x 3 m, matala.

Kaikki muut kummut paitsi n:o 8 on tehty maapohjalle. Kaikki ovat avoimella paikalla, uunimaisista rakennetta ei voi huomata yhdessäkään; näistä syistä kummut eivät liene ryssänuunien jäännöksiä.

Karttaliite: Erikoiskartta 2.

R y s s ä n u u n i t

Mj. n:o 10. 38 ryssänuunin ryhmä

Sijainti: Ryssänuunit ovat Aaslan saaren itärannalla Alakylän, Pulkkanen ja Vanhankylän lohkoilla 9 km kirkolta eteläkaakkoon.

Maasto: Ryssänuunit ovat jyrkässä, louhikkoisessa ja ryteikköisessä etelään ja itään laskevassa vuorenrinteessä.

Uunit 1 - 9

Kylä: Alakylä

Tila: Sepänniemi 1³

Omistaja: Alli Vermanen, Turku, Sepänk. 6.

ei löydy tästä osoitteesta

- Kuvaus: 1. 2 x 2 m, tehty pienistä kivistä,
2 - 5. yhtenä rykelmänä, epämääräisiä,
6. 2 x 2 m, epämääräinen, sen alapuolella rinne
porrastettu tekemällä suurista kivenjätkäleistä
noin 5 m leveät portaat,
7. 2 x 2 m, suuren kiven eteläpuolella,
8. 2 x 2 m, neliömäinen,
9. 2 x 2 m, matala, epämääräinen.

Uunit 10 - 12

- Kylä: Pulkkala
Tila: Nummila 1¹²
Omistaja: Mv. V. Jaanto, Röödilä, Aasla
Kuvaus: 10. 2 x 2 m, matala
11. 2 x 2 m, neliömäinen,
12. 2 x 2 m, neliömäinen.

Uunit 13 - 38

- Kylä: Vanhakylä
Tila: Raumaharju 2³
Omistaja: Harald Laaksonen, Röödilä, Aasla
Kuvaus: 13. 2 x 3 m, suurten kivien välissä,
14. 1½ x 1½ m, vain reunakivet jäljellä, kallion-
kielekkeellä,
15. 3 x 3 m,
16. 2 x 2 m, kulmakivet näkyvissä,
17. 2 x 2 m, reunakivet näkyvissä, jyrkänteen par-
taalla,
18. 2 x 2 m, neliömäinen, matala, jyrkässä rinteessä,
19. 2 x 2 m, maakiven itäpuolella, loivassa rin-
teessä,
20. 2½ x 3 m, epämääräinen,
21. 3 x 2 m, suurten kivien itäpuolella,
22. 2 x 1½ m, matala,
23.- 31. 10 m:n säteellä 9 ryssänuunia, niistä 6
rivissä ylempänä, 3 alempana, kaikki 2 x 2 m,
matalia,

32 - 35. 4 yhtenä rykelmänä, kaikki 2 x 2 m, yksi muodoltaan uunimainen,

36. 2 x 2 m, sortunut, jyrkässä rinteessä,

37. 2 x 1½ m, epämääräinen,

38. 2 x 2 m, epämääräinen.

Kaikille kuvatuille ryssänuuneille on ominaista erittäin huono kunto - vain yksi muistutti jöyän kuten uunia - ja hankala sijainti.

Karttaliite: Erikoiskartta 3.

Mj. n:o 11. 32 ryssänuunin ryhmä

Sijainti: Ryssänuunit ovat Aaslan saaren itäosassa Hangan Hevoshaanniemessä Krampinsalmen rannalla 9 km kirkolta eteläkaakkoon.

Maasto: Hevoshaanniemessä on harvan metsän peittämät loivasti mereen laskevat rinteet.

Uunit 1 - 6

Kylä: Hanka

Tila: Hanka 1¹⁶

Omistaja: Mv. Lauri Saari, Röödilä, Aasla

Kuvaus: 1. 3 x 3 m, selvärakenteinen, keskus sortunut, suuaukko lounaaseen,
2. 2 x 3 m, keskus 1½ x 1 m, kallionkielekkeellä, lounaaseen antavan suuaukon reunoilla suuret laa'at,
3. 2 x 3 m, reunakivet jäljellä,
4. 2 x 2 m, korkeus ½ m,
5. 2 x 3 m, suuret reunakivet, keskus sortunut, suu eteläkaakkoon, kallio pohjalla,
6. 3 x 3 m, tehty pienistä kivistä, matala.

Uunit 7 - 32

Kylä: Hanka

Tila: Peltoranta

Omistaja: Mv. Eino Saari, Röödilä, Aasla

- Kuvaus:
7. 2 x 2 m, matala,
 8. 2 x 2 m, matala, kalliopohjalla,
 9. 2 x 2 m, matala, kalliopohjalla,
 10. 2 x 2 m, korkeus $\frac{1}{2}$ m, selvärakenteinen, keskus sortunut,
 11. $1\frac{1}{2}$ x $1\frac{1}{2}$ m, matala,
 12. 2 x 2 m, suu etelään, toisella syrjällä pysty-tylaaka,
 13. $1\frac{1}{2}$ x $1\frac{1}{2}$ m, matala,
 14. $1\frac{1}{2}$ x $1\frac{1}{2}$ m, matala,
 15. 2 x 2 m, suuret reunakivet,
 16. 2 x 3 m, suuret reunakivet,
 17. 2 x 2 m, suuret reunakivet,
 18. 3 x 3 m, matala, suuren kiven pohjoispuolella,
 19. 2 x 3 m, matala, suuren kiven kaakkoispuolella,
 20. 2 x 2 m, suuren kiven lounaispuolella,
 21. 2 x 2 m, tehty pienistä kivistä,
 22. 2 x 2 m, kahden kalliuseinämän itäkulmauksessa,
 23. 2 x 2 m, edellisen vieressä,
 24. 2 x 2 m, matala,
 - 25-27. yhtenä rykelmänä, hakkuujätteiden peitossa,
 - 28-29. epämääräisiä, suurten kivien varassa,
 30. 2 x 2 m, kulmakivet pystyssä, keskus sortunut,
 31. 2 x 2 m, matala, maakiven kaakkoispuolella,
 32. 2 x 2 m, matala.

Karttaliite: Erikoiskartta 4.

Aikaisemmat Tallgren: "Ryssän uuneista", Kotiseutu 1910 s. 276.
havainnot:

Nj. n:o 12. 23 ryssänuunin ryhmä

Uunit 1 - 11 ja 13 - 23

Kylä: Hanka

Tila: Strandtorp 1¹⁴

Omistaja: Rouva Milda Candolin, Röödilä, Aasla

Uuni 12 ERIKOISKARTALLA

Kylä: Hanka

Tila: Uijalanranta 1^{14 C}

Omistaja: Tohtori Eero Neuvonen, Puutarhak. 6 B, Turku

- Sijainti:** Ryssänuunit ovat Aaslan saaren itärannalla Kram-pin salmen rannalla 10 km kirkolta eteläkaakkoon.
- Maasto:** Ryssänuunit ovat osaksi samalla kalliolla kuin mj. 6, osaksi sen kaakkoispuolisella harvaa metsää kasvavalla loivarinteisellä kalliolla.
- Kuvaus:**
1. 2 x 2 m, suu itään, kallionkielekkeen suojassa,
 2. 1½ x 1½ m, itäseinänä pystykivi,
 3. 3 x 3 m, tehty suurista kivistä,
 4. 2 x 2 m, epämääräinen,
 5. 2 x 2 m, pohjoiseen viettävän jyrkänteen reu-nassa,
 6. 3 x 3 m, suuren kiven lounaispuolella,
 7. 2 x 2 m, korkeus 1 m,
 8. 2 x 3 m, matala,
 9. 1½ x 1½, matala, epämääräinen,
 - 10-11. suuren haljenneen kiven kahden puolen, teh-ty suurista lohkareista,
 12. 2 x 2 m, hajanainen, matala, eteläreunalla suuri kivi,
 13. 3 x 3 m, epämääräinen,
 14. 3 x 3 m, epämääräinen,
 15. 2 x 2 m, epämääräinen,
 16. 2½ x 2 m, epämääräinen,
 17. 2 x 2 m, epämääräinen,
 18. 2 x 2 m, korkeus 1 m,
 19. 2 x 3 m, epämääräinen,
 20. 2 x 2 m, matala,
 21. 2 x 3 m, matala,
 22. 2 x 2 m, epämääräinen,
 23. 2 x 2 m, korkeus ½ m.

Karttaliite: Erikoiskartta 5.

Mj. n:o 13. 62 ryssänuunin ryhmä

- Sijainti:** Ryssänuunit ovat Vääränmaan saarella, joka on Aaslan saaren lounaispuolella 11-12 km kirkolta.
- Maasto:** Väärämaa on noin 2 km pitkä kapea saari, jonka erottaa Aaslasta ½ km:n levyinen salmi. Saarella kulkee kalliojono, joka on poikki kolmesta koh-

dasta. Ryssänuuneja on kallioharjanteen sekä meren- että salmenpuolella lukuunottamatta saaren itä- ja pohjoiskärkeä. Maasto on havumetsän peittämää, louhikkoista ja ryteikköistä.

Uunit 1 - 29

Kylä: Alakylä

Tila: Saarela 1¹⁹

Omistaja: Olavi Saarenkallio, Röödilä, Aasla

- Kuvaus:
1. $2\frac{1}{2}$ x $2\frac{1}{2}$ m, matala, maapohjalla,
 2. 2 x 2 m, matala, (valok. 28192)
 3. 2 x 3 m, suurista kivistä, keskus sortunut,
 4. 2 x 2 m, kahden kallioseinämän kulmauksessa,
 5. 3 x 3 m, korkeus 70 cm, suurista lohkareista (valok. 28193),
 6. 2 x 3 m, maapohjalla,
 7. 2 x 3 m, kulmikas,
 8. 3 x 3 m, epämääräinen,
 9. 2 x 2 m, epämääräinen,
 10. 2 x 2 m, matala,
 11. 2 x 4 m, kulmikas,
 12. 2 x 2 m, matala,
 13. 2 x 3 m, kallioseinämän suojassa, suurista lohkareista,
 14. 2 x 2 m, epämääräinen,
 15. $1\frac{1}{2}$ x 2 m, epämääräinen,
 16. 2 x 3 m, epämääräinen,
 17. 3 x 3 m, korkeus 70 cm, neliömäinen,
 18. 3 x 3 m, neliömäinen,
 19. 2 m:n läpimittainen pienistä rantakivistä tehty raunio,
 20. $2\frac{1}{2}$ x $2\frac{1}{2}$ m, korkeus 1 m, maakiven varassa,
 21. 2 x 2 m, suurten kivien välissä, epämääräinen,
 - 22-24. yhtenä rykelmänä, kukin 3 x 3 m,
 25. 2 x 2 m, pienistä kivistä, säännöllinen,
 26. $1\frac{1}{2}$ x $1\frac{1}{2}$ m, suurehkoista kivistä, epämääräinen,
 - 27-28. epämääräisiä, suurista kivistä,
 29. $2\frac{1}{2}$ x 3 m, uunimainen, suu itään, tehty suurista laaoista, kattona 1 x $\frac{1}{2}$ m:n laaka, seinät koftisuorat, sisämitat 1 x 1 m, sisäkorkeus 70 cm, tasaisella kalliopohjalla (valok. 28194),

Uunit 30 - 34

Kylä: Alakylä

Tila: Länsitalo 2²

Omistaja: Mv. Vieno Saarinen, Röödilä, Aasla

Kuvaus: 30. 3 x 3 m, suurista lohkareista, nelikulmainen,
31. 3 x 3 m, suurista lohkareista, nelikulmainen,
32. 3 x 3 m, suurista kivistä,
33. 3 x 4 m, suurista kivistä,
34. 1½ x 1½ m, matala, epämääräinen,

Uunit 35 - 62

Kylä: Ylikylä

Tila: Itätalo 2⁸

Omistaja: Mv. Oskari Härmä, Röödilä, Aasla

Kuvaus: 35-36. 2 x 4 m, molemmissa keskellä pystykivi,
37. 2 x 2 m, uunimainen, suurista kivistä,
38. 3 x 3 m, matala, epämääräinen,
39. 2½ x 2½ m, korkeus 1 m, kulmikas (valok. 28195),
40. 2 x 3 m, matala, epämääräinen,
41. 2 x 4 m, korkeus 70 cm, kulmikas,
42. 1½ x 1½ m, matala,
43. 1½ x 1½ m, ehjä, suu eteläkaakkoon, kattolaaka
puuttuu, (valok. 28196),
44-46. 2 x 2 m, matalia, epämääräisiä,
47. 2 x 2 m, hölvätty ylöspäin kapenevaksi, keskus
sortunut, suu kaakkoon, sisämitat 1 x 1½ m,
48. 2 x 2 m, suurten kivien välissä maapohjalla,
keskus sortunut, suu pohjoiskoilliseen,
49. 2 x 2 m, epämääräinen,
50. 1½ x 1½ m, matala, epämääräinen,
51. 2½ x 2½ m, matala, epämääräinen,
52. 1½ x 1½ m, pienistä kivistä,
53. 2 x 2 m, epämääräinen,
54-56. suurista kivistä, epämääräisiä,
57. 2 x 2 m, ehjä, paitsi katto sortunut, suu
kaakkoon (valok. 28197),

58. 2 x 2 m, epämääräinen,
59. 2½ x 2½ m, hajoitettu äskettäin, tehty pienistä kivistä, joista osa palaneita, pohjassa savikerros ja sen alla tasainen kalliopinta,
60 ? 61. 2 x 2 m, suurten kivien päällä,
62. 1½ x 1½ m, keskellä laakoja pystyssä.

Valokuvat: 28192 - 28197

Karttaliite: Erikoiskartta 6.

Aikaisemmat Sjöros: Muinsimuistoja Mynämäen kihlakunnasta,
havainnot: SMYA VIII, s. 153.

Mj. n:o 14. Kolme ryssänuunia

Kylä: Alakylä

Tila: Länsitalo 2²

Omistaja: Maanvilj. Vieno Saarinen, Röödilä, Aasla

Sijainti: Ryssänuunit ovat Aaslan saaren länsiosassa Kähäkarinrauman luoteisrannalla kirkolta 10 km etelälounaaseen.

Maasto: Ryssänuunit ovat Merilän (ks. mj. n:o 8) pellon ja pienen merenlahden välisessä louhikkoisessa rinteesessä, joka kasvaa tiheää kuusikkoa.

- Kuvaus: 1. 3 x 5 m, kulmikas, maapohjalla, tehty pienistä kiviliuskoista, (valok. 28198),
2. 2 x 2 m, ladottu suurista kulmikkaista kivistä maakiven varaan,
3. 2 x 2 m, epämääräinen, maapohjalla.

Valokuva: 28198

Karttaliite: Erikoiskartta 2.

M u u t m u i n a i s j ä ä n n ö k s e t

Mj. n:o 15. Kiviröykkiö

Kylä: Paavainen

Tila: Pohjatalo 1²⁴

Omistaja: Mv. Brynolf Leinonen, Rymättylä

Sijainti: Röykkiö on Paavaistenniemessä 6 km kirkolta itäkaakkoon.

- Maasto:** Röykkiö on Paavaistenniemen pohjoisessa haarakkeessa, jossa tiheän kuusikon lomassa kulkee kallioharjanteita, korkeimman harjanteen länsilaidassa.
- Kuvaus:** Röykkiö on ladottu kiinni kallion länsisyrjään, sivumitat ovat 2 x 2 m, korkeus 70 cm. Tehty kulmikkaista lohkarista, keskus sortunut. Muodoltaan ja sijainniltaan röykkiö on samanlainen kuin monet ryssänuunin jäännökset, mutta koska se on ainoa koko niemessä, se voi olla jonkin kalapirtin uunin jäännös tms.
- Valokuva:** 28199
- Paavaistenniemessä pitäisi olla toinenkin kivi-röykkiö, edellistä paljon kookkaampi, mutta etsiskelyistä huolimatta sitä ei löytynyt.

Mj. n:o 16. Muinaislinnan kivivalleja (?)

- Kylä:** Hanka
- Tila:** Kotimetsä 1¹³
- Omistaja:** Opettaja Oiva Saari, ~~Turku~~, Puolalanpuisto 5 A, Turku
- Sijainti:** Vallit ovat Aaslan saaren kaakkoisosassa 10 km kirkolta etelään.
- Maasto:** Vallit ovat metsäisellä kallioylängöllä. Lähiympäristön maasto käy selville valokuvista 28200 - 28202, jotka on otettu lähellä valleja olevasta opettaja Saaren kalliopuutarhan vesitornista.
- Kuvaus:** Mj:n muodostaa neljä jaksoa kivivallia, 14, 16½, 12 ja 11½ m:n pituiset, sekä soikea kivikko, jonka pituus on pohjois-etelä-suunnassa 11 ja itä-länsisuunnassa 6 m. Vallien leveys on noin 4 m. Niiden itäpuolella on kivikko, josta kivet varmaan on siirretty elleivät itse vallitkin ole luonnon työtä.
- Aikaisemmat havainnot:** Tallgren (Varsinais-Suomen historia I, KM:n Esihist. osaston arkiston Rymättylän kapseli)
- Valokuvat:** 28200 - 28205
- Karttaliite:** Erikoiskartta 7.

Mj. n:o 17. Linnaluoto

- Kylä: Maihila
- Tila: Maihila 1¹² (länsipuoli) ja Raumansuu 1⁹ (itäpuoli)
- Omistajat: Aarne Hedenström ja Severi Sundvall
- Sijainti: Linnaluoto on Sattesalmessa Nimettömän länsikärjen eteläpuolella 5 km kirkolta etelään.
- Maasto: Linnaluoto on asumaton noin 200 m:n läpimittainen kalliosaari. Rannat ovat jyrkät, etäästä nousu on loivin.
- Kuvaus: Kallion laella ei ole todettu olevan varustusten jäännöksiä. Pitkässäluodossa asuva kapteeni Armas Kallio on havainnut saaren kaakkoisosassa kaistan, jolta rantakivet on raivattu syrjään ehkä maihin-nousun helpottamiseksi.
- Aikaisemmat Tallgren (Varsinais-Suomen historia I), KM:n ar-havainnot: kisto, Rymättylän kapseli
- Perimätiedot: Kalastaja Janne Koivuniemi kertoi luodon nimen viittaavan muinaiseen sotatilanteeseen, jolloin venäläiset olivat sijoittuneet mantereelle ja ruotsalaiset puolestaan linnoittautuneet saariin,
- Valokuva: 23206.

VALOKUVALUETTELO

28179	Mj.	1.	Nuikonvuoren hiidenkiuas	
28180	Mj.	2.	Kuristen hiidenkiuas	
28181	Mj.	3.	Aijälän hiidenkiuas	
28182	Mj.	4.	Ylikylän Itätalon itäinen hiidenkiuas	
28183	Mj.	5.	Ylikylän Itätalon läntinen hiidenkiuas	
28184	Mj.	6.	Näköala Hangan tieltä	
28185	Mj.	6.	Hangan Strandtorpin hiidenkiuas	1
28186	Mj.	7.	Antolan Kuninkaanniemi etelästä	
28187	Mj.	8.	Alakylän Merilän raunio	1
28188	Mj.	8.	"	2
28189	Mj.	8.	"	5
28190	Mj.	8.	"	7
28191	Mj.	8.	Alakylän Merilän kallio länneestä	
28192	Mj.	13.	Vääränmaan ryssänuuni	2
28193	Mj.	13.	"	5
28194	Mj.	13.	"	29
28195	Mj.	13.	"	39
28196	Mj.	13.	"	43
28197	Mj.	13.	"	57
28198	Mj.	14.	Alakylän Länsitalon raunio	1
28199	Mj.	15.	Paavaistenniemen kiviröykkiö	
28200	Mj.	16.	Näköala Kotimetsän vesitornista	kaakkoon
28201	Mj.	16.	"	etelään
28202	Mj.	16.	"	lounaaseen
28203	Mj.	16.)	Hangan Kotimetsän muinaislinnan valleja	
28204	Mj.	16.)		
28205	Mj.	16.)		
28206	Mj.	17.	Linnaluoto etelästä	

Mj. n:o 7

RYMÄTTYLÄN INVENTOINTIKERTOMUS

1:4000

Erikoiskartta 1.

Kirkonkylään

019
018
017
200
160

01
02
03



010

021
022

023

80 90

240 025

260

50

70

40

60

110 012

130

150

270

028

029

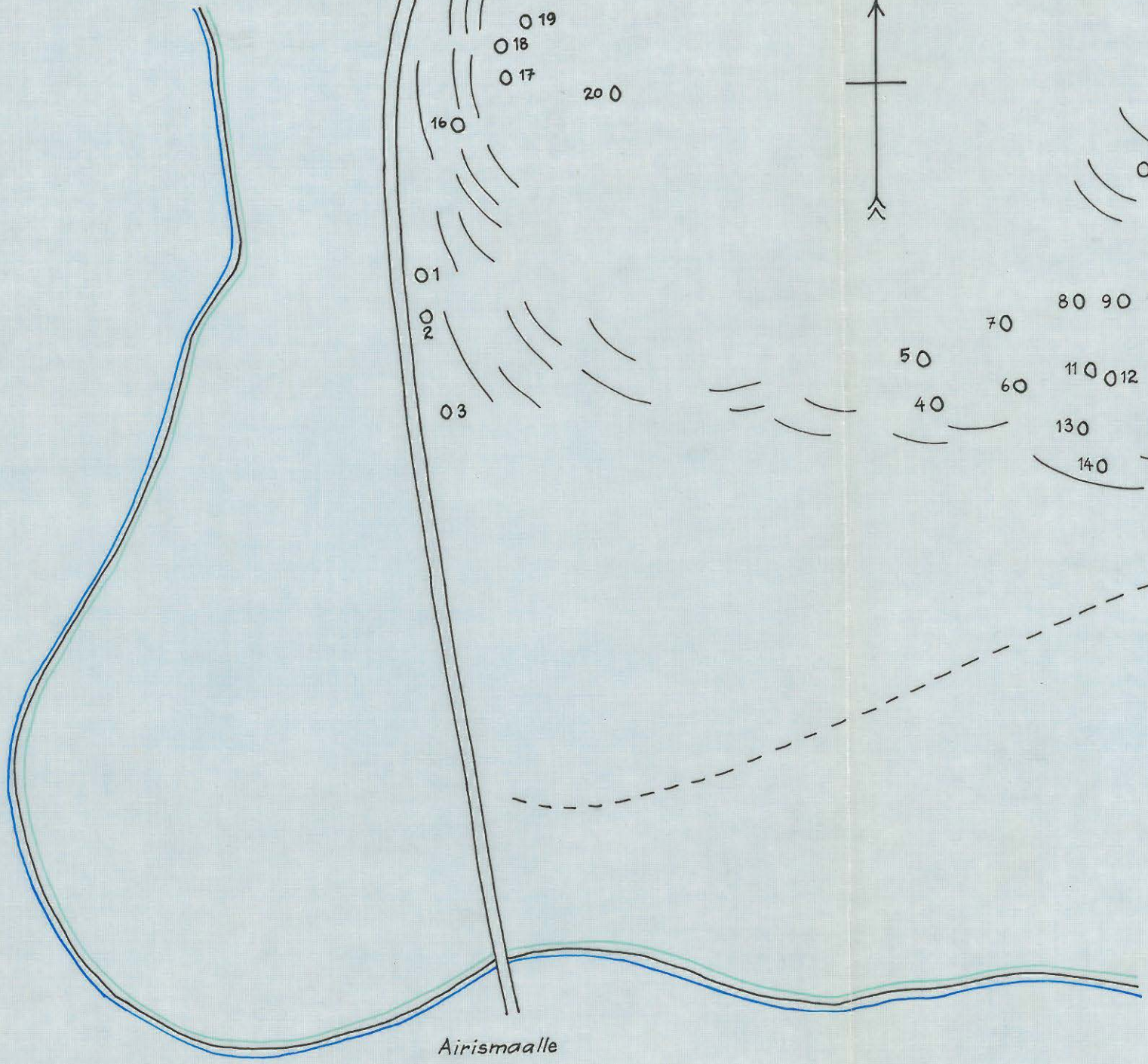
030

140



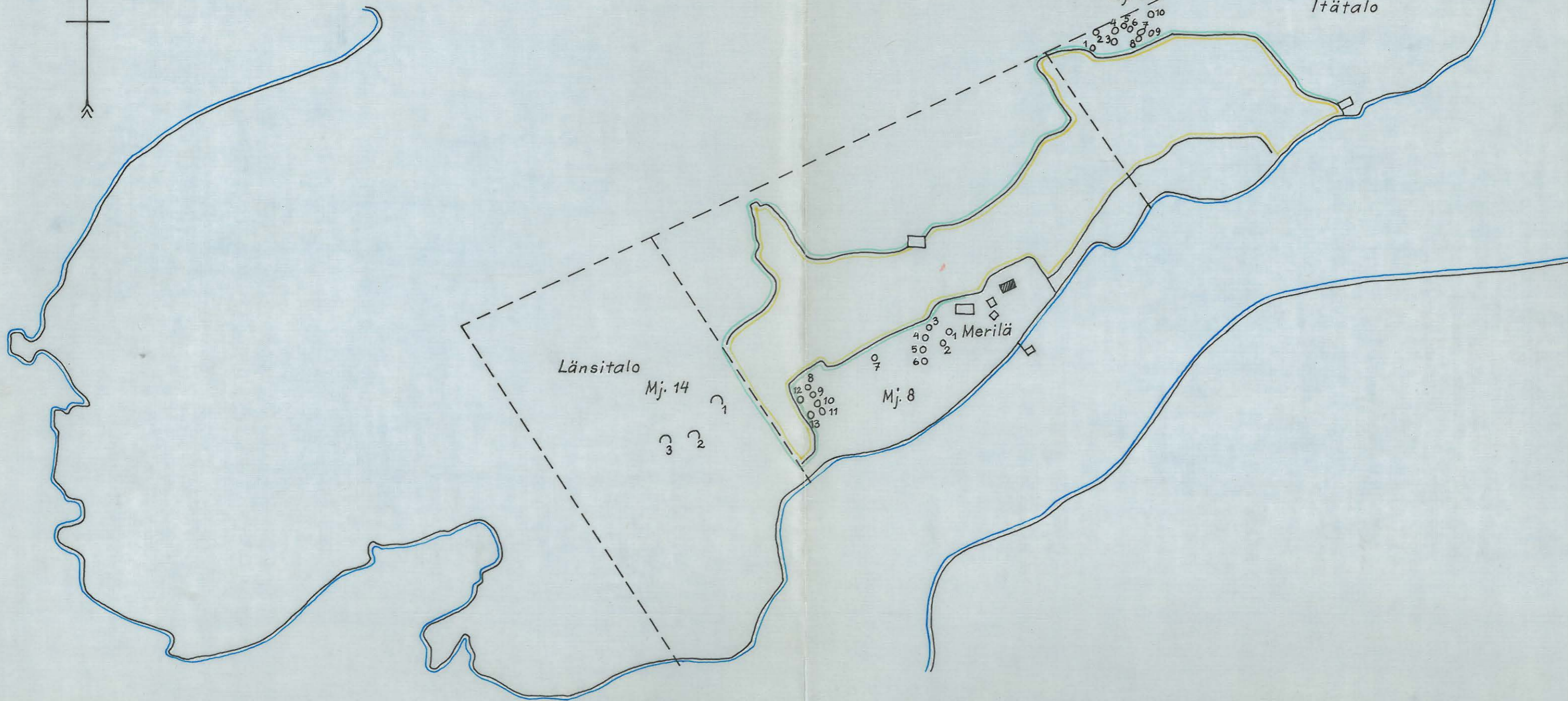
Vuorio

Airismaalle



RYMÄTTYLÄN INVENTOINTIKERTOMUS
1:4000
Erikoiskartta 2.

Mj:t 8, 9 ja 14.



Mj. 10

Vanhakylä

33-38

21-22
19
20
23-31

18

17 16

14-15

13

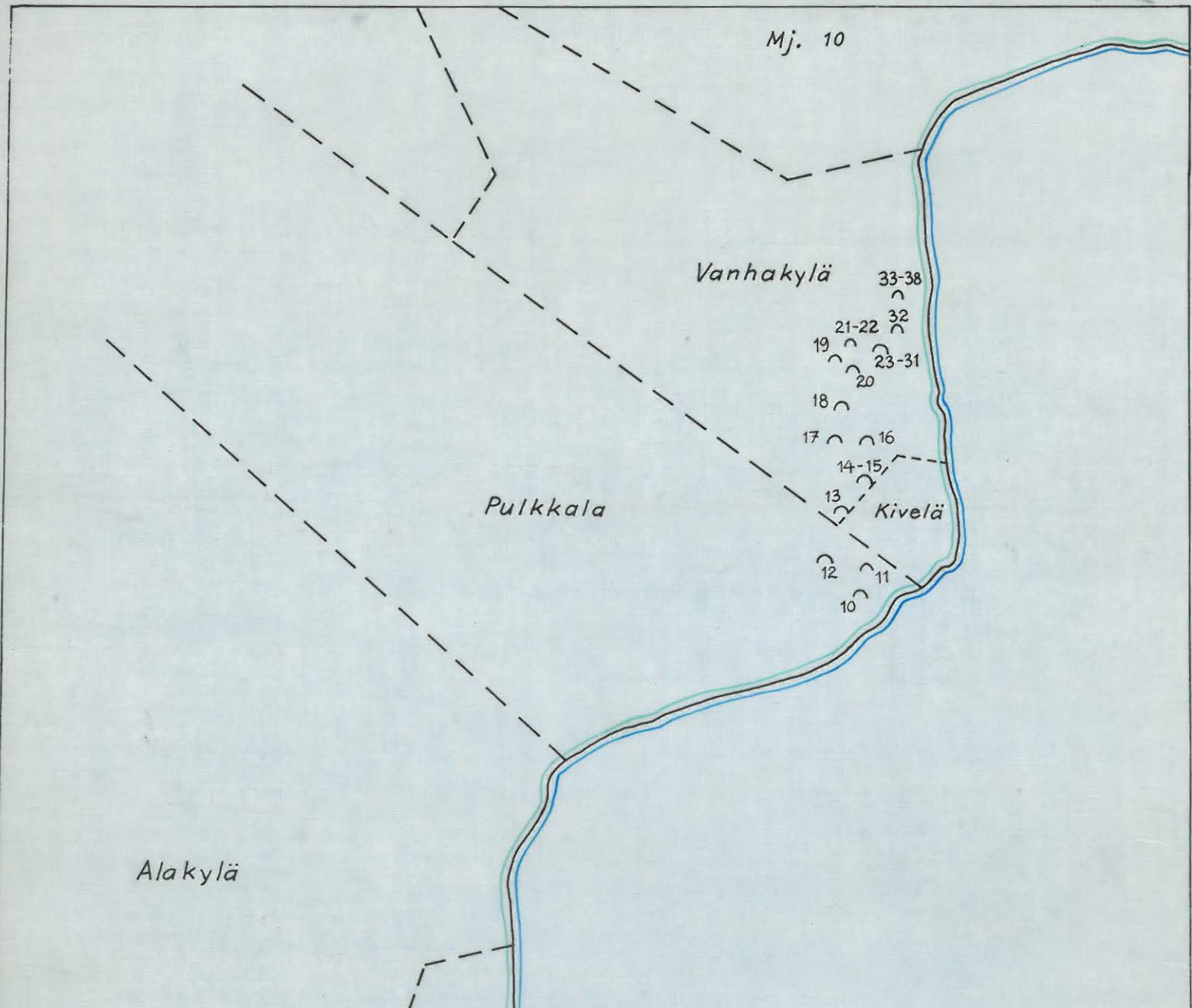
Kivelä

12 11

10

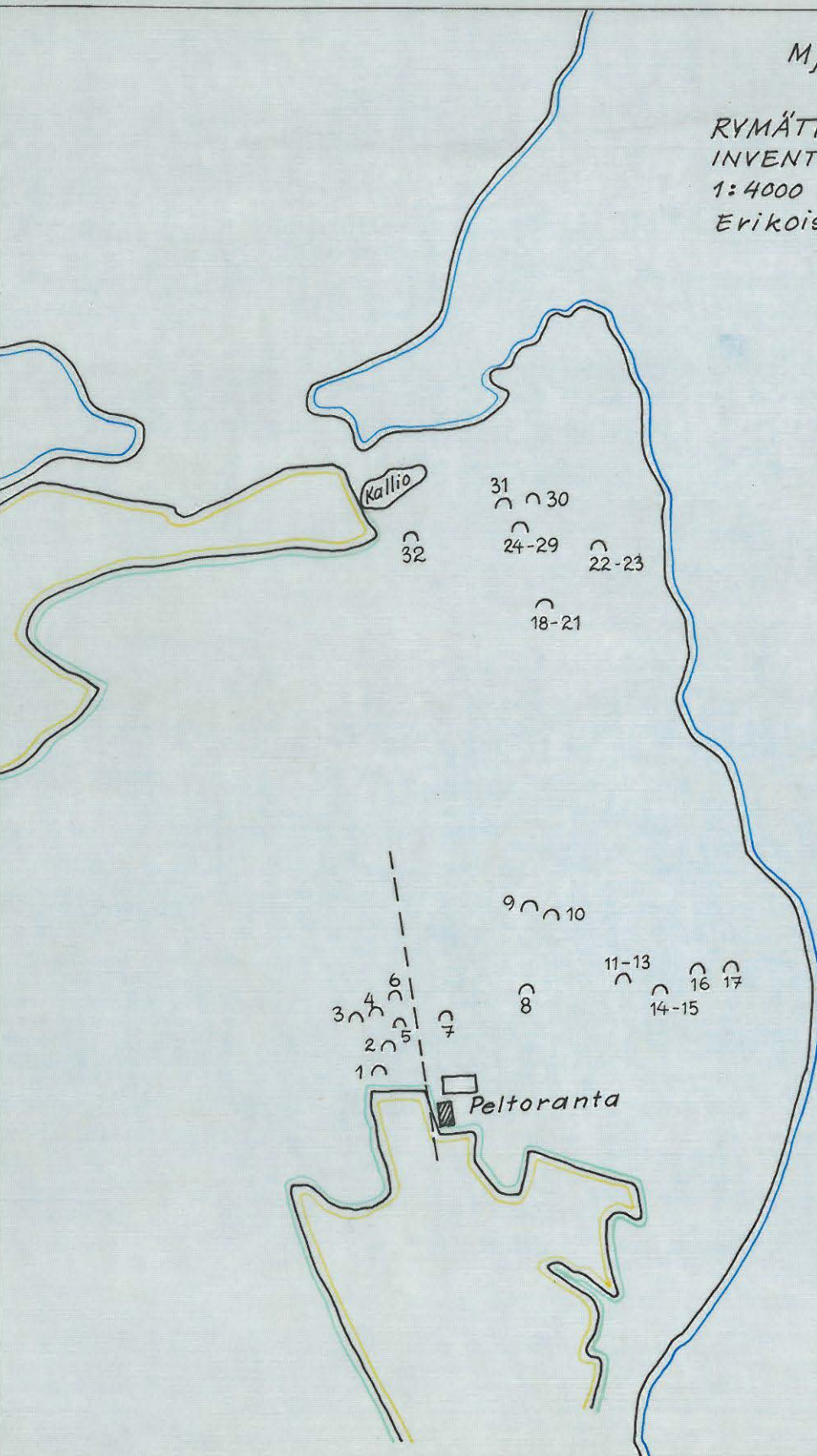
Pulkkala

Alakylä



Mj. 11

RYMÄTTYLÄN
INVENTOINTIKERTOMUS
1:4000
Erikoiskartta 4.



Mj:t 6 ja 12.

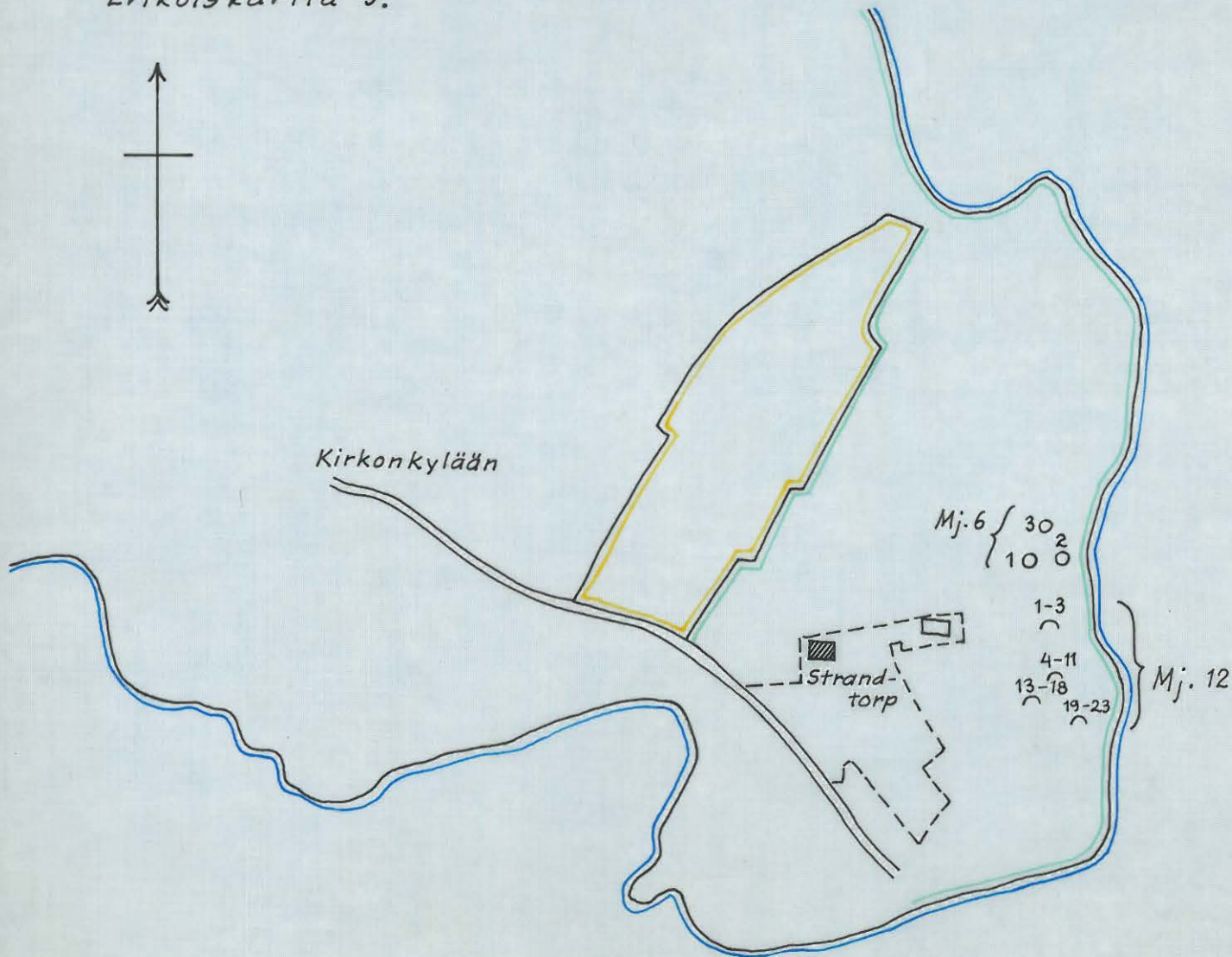
RYMÄTTYLÄN INVENTOINTIKERTOMUS

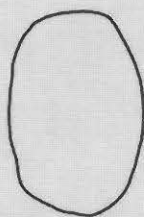
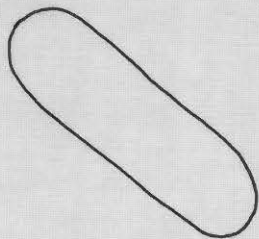
1:4000

Erikoiskartta 5.

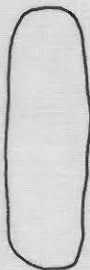
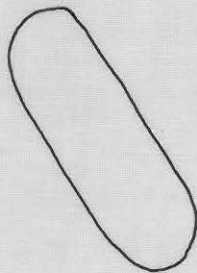
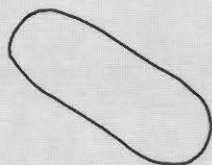


Kirkonkylään





Luonnos mj. 16:sta.



RYMÄTTYLÄN INVENTOINTIKERTOMUS

1:4000

Erikoiskartta 7.



Rymättylän inventointikertomus



f. 28179 Nuikonvuoren hiidenkiuas



f. 28180 Kuristen hiidenkiuas

f. 28181 Äijälän
hiidenkiuasf. 28182 Alikylän* Häitalon
itäinen hiidenkiuas

*) TEKSTI N:o 4 YLIKYLÄ

f. 28183 Alikylän* Häitalon
läntinen hiidenkiuas

*) TEKSTI N:o 5 YLIKYLÄ

Rymättylän inventointikertomus



f. 28184 Näköala Hangan tiettä.
Mj. 6 taustalla olevassa
metrikörsä.



f. 28185 Hangan Strand-
torpin haidenkärrä t.



f. 28186 Antolan Kuninkaanniemi
etelästä

Rymättylän inventointikertomus



f. 28187 Alakylän Merilän raunio 1.



f. 28188 Alakylän Merilän raunio 2



f. 28189 Alakylän Merilän raunio 5



f. 28190 Alakylän Merilän raunio 7

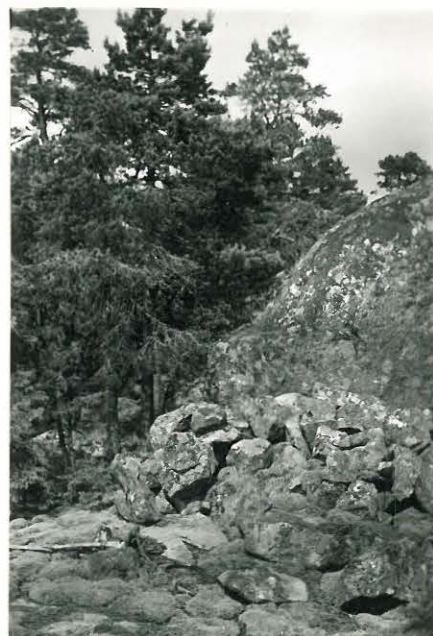


f. 28191 Alakylän Merilän kallio lännestä

Rymättylään inventointikertomus



f. 28192 Vääränmaan ryssänuuni 2



f. 28193 Vääränmaan ryssänuuni 5



f. 28194 Vääränmaan ryssänuuni 29



f. 28195 Vääränmaan ryssänuuni 39



f. 28196 Vääränmaan ryssänuuni 43



f. 28197 Vääränmaan ryssänuuni 57

Rymättylän inventointikertomus



f. 28198 Alakylän Länsitalon raunio 1



f. 28199 Paavaistenniemen kiviröykkiö



f. 28206 Linnaluoto etelästä

Rymättylän inventointikertomus



f. 28200

f. 28201

Näköala Kotimetsän vesitorjista kaakkoon
ja etelään



f. 28202 Näköala Kotimetsän vesitorjista
lounaaseen. Takana oikealla
Väärämaa.



f. 28205 Hangan Kotimetsän muinais-
linnan valleja



f. 28203



f. 28204

Hangan Kotimetsän muinaislinnan valleja