

Kertomus Rääkkylän kunnan inventoinnista 8.6. - 1.7.1964.

Kertomuksen laatinut
Hum.kand. Pirjo Lahtiperä

SISÄLLYSLUETTELO	SIVUT
ALKUSANAT	1
KIVIKAUSI	
Esinelöydöt	2
PRONSSIKAUSI	
Esinelöytö	6
RAUTAKAUSI	
Esinelöydöt	7
EPÄMÄÄRÄISET LÖYDÖT	
Kivikausi	7
Rautakausi	8
Epämääräinen kivi	9
EPÄMÄÄRÄISET KUOPAT	9
EPÄMÄÄRÄISET KIVIKASAT	11
RUUHI	12
HISTORIALLISTEN AJAN LÖYTÖJÄ	
Rahoja	12
LUTERILAISTEN KIRKKOJEN PAIKAT	13
ORTODOKSISET HAUTAUSMAAT	14
LISÄYS	16
KARTAT 1:100 000	17
4214	18
4223	
PIIRROKSET 1-12	19-30
VALOKUVAT	31-39

ALKUSANAT

Sain toukokuussa Muinaistieteelliseltä toimikunnalta tehtäväkseni suorittaa esihistoriallisten löytöjen inventoinnin Rääkkylän kunnassa Pohjois-Karjalassa. Työni rahoitti Pohjois-Karjalan kulttuurin edistämisseätiö, Rääkkylän kunta ja Säästöpankki.

Kävin läpi Muinaistieteellisen toimikunnan Esihistoriallisella osastolla olevat tiedot, jotka sitten pyrin tarkistamaan paikan päällä. Paikkakuntalaiset suhtautuivat ystävällisesti minun ja auttoivat parhaansa mukaan. Mutta he eivät tienneet paljoakaan esihistoriasta. Keräsin myös muutaman historiallisen asiaticdon. Yhtään uutta asuinpaikkaa ei tullut esiin ja uusien löytöjenkin luku jäi vähäiseksi.

Suurin osa löydöistä oli tehty vuosien aluasa eikä emää ollut elossa ketään henkilöä, joka olisi tiennyt jotain J.Maukosesta tai Kerääjä, katekeetta Heikki Juho Mustosesta.

Höytiäisen lasku v. 1853 on varmaan vaikuttanut Oriveden rantoihin, syntyi hän silloin Vuosalmi. Suurta Onkamojärveä on laskettu v.1935.

Mikäli sain oppaan kävin parhaani mukaan kaikilla tietooni tulleilla löytöpaikoilla. Valitettavasti minulla ei ollut tilaisuutta käydä Hietasaarella Täyssinänrauhan rajamerkkiä tarkistamassa tai Oravisalon Puhakkalassa siellä olevaa latinankielistä kalliokirjoitusta katsomassa. Myös Varpasalossa oleva ja Oravilahdenkylässä Siurlahden tien varrella olevat maavallit jäivät tarkastamatta.

Kertomukseeni liittyy kaksi karttaa mittakaavassa 1:100 000 sekä 12 kuvaa ja 21 valokuvaa
Filmit on luettelut 30695-30732
Tutussa lokakuun 28.päivänä 1964

Puip Salonen

KIVIKAUSI

Esinelöydöt

Mj.1. Poikkiteräinen kivistä kirves, KM 16293. Se on hyvin hiottu ja on lohkeillut hamarasta ja on käyttöjälkinen.

Tila Halla RN:o 7¹⁴ omistaja Pekka Ihalainen.

Sijainti Varpasalon saarella, n. 12 kilometriä länteen Rääkkylän kirkolta ja n. 3,5 kilometriä Ihalansalmen lautalta maantien vasemmalla puolella.

Maasto Esine on löydetty ojaa kaivettaessa muuten vähäkivisestä maastan n. 50-60 cm syvyydestä vuonna 1947. Löytöpaikka on n. 100 metrin päässä talosta lähellä latoa peltoaukealla.

Kuva 1

Kartta 1

Mj.2. *Esik. os. 16546* Ilomantsin tyyppin kirves, hyvin hiottu, mahdollisesti Äänisen viheriäliusketta.

Tila Säästölä RN:o 2¹⁴ omistaja Erkki Hirvonen.

Sijainti Rääkkylän kirkonkylässä n.1200 metriä kirkosta kaakkoon maantien vasemmalla puolella.

Maasto Esineen tarkkaa löytöaikaa ei enää muistettu ja esine löytyi tänä vuonna sattumalta Säästöpankin hyllyiltä. Alunperin sen on löytänyt neiti Pirjo Hirvonen leikkiessään lapsena entisellä säästöpankin paikalla 1940-luvun alussa. Oletettu löytöpaikka on Myllyharjun jatkeella melko tasaisella maalla.

Kuva 2

Kartta 1

Mj. 3. Poikkikirves KM 8899:3.
Tila Lukkarila RN:o 9¹⁰ omistaja Eero Kankaanrinta.
Sijainti Rääkkylän kirkonkylässä n. 2 kilometriä kirkosta kaakkoon.
Esine oli löytynyt maantieltä,
Maasto Lähempää löytöpaikkaa ei tiedetty, eikä maisteri Kankaanrinta ollut lainkaan tietoinen esineen löydöstä. Kansallismuseo on toivomuksesta kansakoulunopettaja Jussi Pippuri on lähettänyt esineen v.1929. Koska esine on löytynyt maantieltä, niin on oletettavissa, että se on sinne joutunut hiekkaa ajeltaessa. Tutkin lähistöllä olevat hiekkakuopat. Maa oli kyllä punaiseksi palanutta, mutta mitään esihistoriallista löytöä en havainnut.

Kartta1

Mj.4. Taltta.
Tila Kaurila RN:o 12³ omistaja Uno Hirvonen.
Sijainti Rääkkylän Oravilahden kylässä n. 6 kilometriä etelä-kaakkoon Rääkkylän kirkosta, noin 1 kilometrin päässä Tainion tien tiehaarasta tien vasemmalla puolella ja n. 600 metriä Mensunlammen koillispuolella.
Maasto Esineen löysi Kalle Sallinen v. 1960 Tainion tietä tehtäessä Kaurilan kohdalta maantien luiskasta. Se löytyi n. 20-30 cm syvyydestä, löytöpaikka on ennen ollut peltona.
Kuva Ei ole, koska en ole nähnyt esinettä.

Kartta 1.

Mj. 5. Mourutaltta KM 15780:1.
Tila Myllykanta RN:o 12¹⁰ omistaja Eetu Kainulainen.
Sijainti Rääkkylän Oravilahden kylässä n. 6,5 kilometriä etelään Rääkkylän kirkosta ja n. 800 metriä Mensunlammen lounaispuolella.

*Esik. os.
N^o 16567*

Maasto Esine löytyi v.1957 ojaa kaivettaessa savisessta savijättö-
maasta n. 50-60 syvyydestä. Mensunlampi ja Mensun suo on jos-
kus ollut järvenä ja silloin löytöpaikka on ollut sen rannal-
la.

Valokuva 1

Kartta 1

Mj.6. Oikokirves KM 6098:3.

Tila Tuunanen RN:o 5¹⁶ omistaja Toivo Laakkonen.

Sijainti Rääkkylän Sintsin kylässä n. 16 kilometriä koilliseen Rääk-
kylän kirkosta ja 1100 metriä Sintsin kansakoulusta kaakkoo-

Maasto Kerääjä Heikki Juho Mustonen on lähettänyt esineen Kansallisi-
museoon v. 1912. Nykyinen omistaja ei enää tiennyt mistä esi-
ne on aikoinaan löytynyt. Talon pellot olivat noin 90 kor-
keuskäyrän kohdalla ja lähellä noin puolen kilometrin päässä
on Suuri Onkamojärvi.

Kartta 1

Mj.7. Poikkiteräinen kivikirves, joka on alkeellisesti tehty. Se
Erik. os. N° 16565 on niukasti hiottu ja kantaosa on lohjennut.

Tila Saitala RN:o 10⁹ omistaja Eljas Mutanen.

Sijainti Rääkkylän Sintsin kylässä n.12,5 kilometriä koilliseen Rääk-
kylän kirkosta ja 1,5 kilometriä Kylmänpohjanjoen suusta itä-
koilliseen.

Maasto Esine on löytynyt n. vuoden 1935 tienoilla, eikä esineen
löytäjää enää muistanut onko se löytynyt pellosto vai juura-
kon alta peltoa raivattaessa, eikä myöskään mistä syvyydes-
tä. Edellisen vaihtoehdon hän esitti minulle, mutta hän on
useita vuosia sitten maininnut paikkakuntalaisille, että se
on löytynyt Kylmänpohjanjoen läheisyydestä juurakon alta.

Kuva 3

Kartta 1.

Mj.8. Suksi KM 13699, pituus n.100,5 cm leveys 12 cm.

Tila RN:o 3⁶ omistaja Kauko Väyrynen.

Sijainti Rääkkylän Sangenlahden kylässä 12,4 kilometriä etelä-kaakkoon Rääkkylän kirkosta ja n. 400 metriä Sangenlahden tiehaarasta itään.

Maasto Esine on löytynyt v. 1950 maalliskuussa mudan ajossa n. 60 cm syvyydestä. Kansallismuseoon esineen on tuonut herra Matti Lamminsalo.

Kartta 1

Mj.9. Taltta KM 9105:2.

Tila Kaisanlahti RN:o 6⁹ omistaja Simo Päivinen.

Sijainti Rääkkylän Täitimennieman kylässä n. 20,5 kilometriä Rääkkylän kirkosta kaakkoon ja n. 2,5 kilometriä Jaaman kansakoulusta kaakkoon.

Maasto Esine on löytynyt suoniityltä ojaa kaivettaessa v. 1929 hiekanottopaikasta. Kansallismuseon löytötiedoissa mainitaan, että lähel~~ä~~ on löytynyt hiiliä. Käydessäni paikalla löytäj~~ä~~ oli kaupunkimatkalla ja kotona ollut vanha emäntä ei tiennyt tai muistanut mitään mainitusta löydöstä.

Valokuva 2

Kartta 1

Mj.10 Siera Pohjois-Karjalan kansanopisto n:o 105.

Tila Lapin talo RN:o 6¹ omistaja Toimi Pakarinen.

Sijainti Itse talo sijaitsee Rääkkylän Kiesvaaran kylässä n.10,5 kilometriä itä-kaakkoon Rääkkylän kirkosta. Mutta esine on löydetty Lapin talon salolta Tuhtaasta. Se on metsäalue Piimäjoen itäpuolella soiden keskellä n. 19,5 kilometriä kaakkoon Rääkkylän kirkosta.

Maasto Esine on löydetty v. 1904, eikä nykyinen omistaja tiennyt tarkkaa löytöpaikkaa.

Kartta 7.

Mj.11. Kuokan katkelma Pohjois-Karjalan kansanopisto n:o 105.
Tila Lapin talo RN:o 6¹ omistaja Toimi Pakarinen.
Sijainti Sama kuin edellä. Myös tämä löytyi Tuhtaasta v.1904.
ja
Maasto
Kartta 1

Mj.12. Tasataltta Pohjois-Karjalan kansanopisto n:o 106.
Tila Lapin talo RN:o 6¹ omistaja Toimi Pakarinen.
Sijainti Sama kuin edellä. Tämä esine on löydetty suosta Tuhtaasta
ja v.1911. Myöskään tästä esineestä nykyinen omistaja ei tien-
maasto nyt tarkkaa löytöpaikkaa.
Kartta 1

PRONSSIKAUSTI

Esinelöytö

Mj.13. Viisikulmaisen reikäkirveen puolikas KM 16292.
Tila RN:o 10³ omistaja Martti Lievonen.
Sijainti Rääkkylän Oravilahden kylässä n. 4,8 kilometrin päässä Rääk-
kylän kirkosta eteläkaakkoon ja n. 500 metriä Roikonpohjan
sillasta lounaaseen.
Maasto Esineen löysi Erkki Lievonen v.1950 peltoa haratessaan n.
20 cm syvyydestä. Löytöpaikka on aikanaan ollut Oravilahden
rannalla, mutta maa on noussut niin paljon, että nykyään Oravilahden
Oravilahden pohjaan on matkaa löytöpaikalta n. 2 kilometriä.
Kuva 4
Valokuva 3
Kartta 1

RAUTAKAUSI

Esinelöydöt

Mj.14. Soikea tufluskivi KM 9105 :3.

Löytöpaikka Rääkkylän Täitimänniemen Jokisuonnitty.

Sijainti Täitimänniemenkylässä n, 20,5 kilometriä Rääkkylän kirkosta
kaakkoon ja 3,5 kilometriä Jaaman kansakoulusta itä-kaakkoo

Maasto Käydessäni paikalla en tavannut ketään, joka olisi osannut
määritellä löytöpaikan, koska löytäjä oli kaupunkimatalla.
Kansallismuseoon esine on tullut maaherran välityksellä v.
1929.

Valokuvat 4,5 ja 6.

Kartta 1.

Mj.15. Rautainen putkikeihäänkärki KM 11074.

Tila Salmenniemi RN:o 6¹¹ Omistaja Mauno Kinnusen perill.

Sijainti Rääkkylän Sintsin kylässä Salmen sillan luona n. 18 kilomet-
riä Rääkkylän kirkosta itä-koilliseen ja n. 80 metriä sillan
ta Tohmajärvelle päin.

Maasto Esine löytyi tietä levitettäessä v.1939 sähköpylvään luota.
Löytösyvyyttä ei enää paikkakunnalla muistettu. Samasta pai-
kasta löytyi yhtä aikaa 32 pääkalloa.Löytöpaikan ohi on kul-
kenut vanha ratsupolku harjua pitkin. Löytöpaikka on vähän s-
syrjässä polulta. Pienen ja Suuren Onkamojärven yhdistävä
salmi on kapea mutta syvä.

Valokuvat 7 ja 8.

Kartta 1

E EPÄMÄÄRÄISET LÖYDÖT

Kivikausi

Rääkkylässä on suurin osa löydöistä tehty niin varhain/joko
viimevuosisadalla, vuosidadan vaihteessa tai tämän vuosisada-
dan alussa, että löytöpaikaksi on merkitty vain joko Rääkky-
lä tai kylän nimi. Paikkakunnalla ei tiedetty mitään tällai-

sista löydöistä, koska suurin osa henkilöistä, jotka olisivat ehkä jotain tiedneet olivat jo ehtineet kuolla.

Tämänlaatuisia epämääräisiä löytöjä ovat seuraavat :

- KM 137 Oravilahden kylästä löydetty reikäkirves v.1854.
Esine on löytynyt jostain suosta ojaa kaivettaessa suomalaisesta 9 korttelin syvyydeltä.
- KM 1898:6 epämääräinen kivi, jonka J.Maukonen on inventointinsa yhteydessä tuonut Kansallismuseoon 1978. Sen on löytänyt Oravisalon eteläpäässä olevan Kivisalons emäntä kartanlän läheiseltä aholta.Oravisalossa ei ole Kivisalons taloa eivätkä paikkakuntalaiset muistaneet sitä koskaan olleenkaan siellä.
- KM 4896:4 tai 6 Oikokirveen tai tasataltan kappale .Katekeetta Heikki Juho Mustosen lähetys, jossa hän mainitsee yhden esineen olevan Rääkkylästä. Lähetys on vuodelta 191907.
- KM 5077:1 Tasataltta venäjän karjalaismallinen, jonka xx sama keräilijä Heikki Juho Mustonen on toimittanut Kansallismuseoon. Esine on löytynyt Sintsin kylästä.
- KM 6098:2 Heikki Juho Mustonen on lähettänyt myös tämän poikkikirveen, joka on löydetty Rääkkylän järvestä v.1887 malminnoston yhteydessä.
- KM 8899 :1 poikkikirves Löydetty Pötsönlähdestä v.1910.
- KM 8899:2 kaksoistaltta löytynyt v.1910 Rääkkylästä.
- Tampereen Suomalaisessa Tyttökoulussa olevat tasataltan ja kuokan katkermat.
- Viipurin museo G.8829 (118) tasataltta ja G 8830 (119) kiviaseen palanen. Molemmat on löydetty Vaaramäen kylästä v.1910. Sellaista kylää ei ole Rääkkylässä.

Rautakausi

- P-K M 900 rautaisen putkikeihään jäännös, joka on löytynyt Haapasalmesta pitkänsiiman mukana.

Mj.16. Epämääräinen kivi, jonka mitat ovat pituus 130cm leveys 48 cm. Kivi on kiilamainen ja paksummalla kohtaa, mikäli saato: arvioida sen paksuus oli 7 cm ja ohuin kohta oli 3 cm. Kive: sä oli koko pituudelta sen ohuimmalla kohtaa viivasuora ura. Se oli pyöreäpohjainen n. 0,5 cm syvä. Mielestäni kiveä oli hiottu.

Tila Puumala RN:o 12² omistaja Kalle Sallinen.

Sijainti Rääkkylän Oravilahden kylässä n. 5 kilometriä Rääkkylän kirkosta etelä-lounaaseen, Tainion tien varrella 1,8 kilometriä tienhaarasta tien oikealla puolella.

Maasto Esine on löytynyt useita vuosia sitten maasta n. 20-30 cm syvyydestä sattumalta. Tarkkaa löytöpaikkaa ei löytäjä enää muistanut. Tällä hetkellä kivi on talon rappukivenä.

Kuva 5

Kartta 1

EPÄMÄÄRÄISIÄ KUOPPIA

Mj.17. Nelikulmainen kuoppa, jonka profiili on kulmikas. Pituus on 80 cm, leveys 55 cm ja syvyys 40 cm. Kuoppa on vuorattu kiviillä kauttaaltaan. Vahva sammal peittää kivet. Ulkoisuus on 105 cm pitkä ja 70 cm leveä. Vielä tämän vuosisadan alussa paikalla oli nähtävissä hirssiä.

Sijainti Kuoppa on Rääkkylän Sintsin kylässä olevalla Kirkkovuorella sen korkeimmalla kohtaa. Kirkkovuori on n. 12 kilometriä koilliseen Rääkkylän kirkosta ja n. 1,6 kilometriä valtamaantien vasemmalla puolella.

Maasto Kirkkovuori on Rääkkylän korkein vuori ja se on pitkän hiekkaharjanteen korkein paikka. Kasvillisuus on harvinaisen rehevää vuoren huipulla. Tämän vuosisadan alussa vuorella on kasvanut lehmus ja sireeni, nyt siellä kasvaa kuusama, joka ei ole kovin yleinen muualla Rääkkylässä.

Tarina Paikkaan liittyy tarina, että vuorella on asunut erakkomunk-

ki, joka vainolaisen tullessa kätki aarteen Kylmähän pohjanlahden Louhikkosaareen ja upotti tšašounan hopeakellot Kotalahden.

Kuva 6

Kartta 1

Mj.18 Toinen nelikulmainen kuoppa edellisen lähistöllä alemmalla tasanteella. Sen koko on seuraava pituus 150cm, leveys 120 cm ja syvyys 35 cm. Jäljellä oli kaksi lahonnutta hirttä. Kuoppa ei ole kivetty vaan vahvan sammaleen alla oli hiekka. Ulomman reunan mitat olivat 200 cm pituus ja 140 cm leveys. Sijainti Se sijaitsee n. 70 metrin päässä edellisestä polun varrella joka vie alas Kotalahden rantaan, sen vasemmalla puolella. Maasto Kuoppa sijaitsee pohjatuulelta suojassa niin että siitä on hyvä näköala Kotalahdelle.

Kuva 7

Kartta 1

Mj.19. Seitsemän kuopan muodostama epämääräisen pyöreä kuopparyhmä, jonka halkaisija on n. 13 metriä. Yksityiset kuopat eivät ole yhtä suuria, mutta keskimääräinen syvyys on 1-1,5 metriä ja pituus 2-3 metriä ja leveys 1,5-2 metriä. Sijainti Kuopat sijaitsevat Rasivaaran salon Tuhtaalla. Se on metsäalue Piimäjoen itäpuolella n.19,5 kilometriä Rääkkylän kirkosta kaakkoon. Samalta alueelta on löydetty mj:t 10-12. Maasto Kuopat sijaitsevat vähän korkeammalla kuin ympärillä oleva suo n. 90 metrim korkeuskäyrällä. Kuopat saattaisivat olla pyyntikuoppia, jotka on eri aikoina kaivettu, sillä Tuhtaa on edelleen hyvää metsästysaluetta.

Kuva 8

Kartta1

EPÄMÄÄRÄISET KIVIKASAT

Mj.20. Kivikasa, jonka pituus on n.2,5 metriä, leveys 1,5 metriä ja korkeus 1 metri. Kivikasa on irrallaan olevista kivistä muodostettu ja on esittäin laonnut ympäri. Kivikasa on vahvan sammaleen peitossa ja sen päällä kasvaa pieniä pihlajia ja siinä on myös lahonnut kanto.

Sijainti Kivikasa sijaitsee Vuosalmen rannalla 11,5 kilometriä pohjoiskoilliseen Rääkkylän kirkosta Vuoniemen kärjessä Jänissalmen puolella.

Maasto Kivikasa saattaa joskus olla kasattu laivamerkkiksi, mutta nykyään se on keskellä metsää ja on niin laonnut, ettei sitä sellaisena ole pitkään aikaan käytetty. Lähellä vaajaan 100 metrin päässä on kalasaunan tai asunnon pohja. Se on aikvan Vuosalmen rannalla. Vuosalmi on puhjennut Höytiäisen laskun yhteydessä, sitä ennen on Mj. 15 yhteydessä mainittu ratsupolku kulkenut tästä ohi. Vuoniemi on hyvin kivinen ja louhikkoinen, mutta pitäisin kivikasaa ihmisen tekemänä.

Kuva 9

Valokuvat 9 ja 10

Kartta 2

Mj. 21. Kivikasa, josta on hyvin vaikea sanoa onko se ihmisen vai luonnon tekemä. Kivikasa on melkein pyöreä ja halkaisija on n. 10 metriä. Saattaa olla, että pellolta on kerätty kivet kivirastiksi.

Sijainti Kivipanos sijaitsee Piimänniemen Hietaniemessä Piimänlahden kylässä n 7,8 kilometrin päässä Rääkkylän kirkosta itään.

Maasto Kivipanos on pellon välittömässä läheisyydessä ja siitä on rantaan n. 15 metriä. Osa kivistä on selvästi sekundäärisellä paikalla. Saattaa olla, että siitä on käytetty kiviä lähellä olevan kiviavetan rakentamiseen. Pitäisin tätä kivipanosta kivirastina.

Kuva 10

Valokuva 11 , Kartta 1

Mj.22. Kivikasa Kääppäniemessä. Se on niin laonnut ja kasvillisuuden peittävä, että jollei emäntä Martta Pirhonen olisi tietänyt neuvoa minua sinne, olisin kävellyt ohi. Mitat samat kuin J. Maukonen mainitsee esityksessään Liperin kihlakunnan muinaisjäännöksistä. Kivikasa on vielä laonneempi.

Sijainti Kivikasa sijaitsee Kääppäniemessäⁿ tai Kiäppäniemessä, n. 7,5 kilometriä Rääkkylän kirkosta itään.

Maasto Kivikasa on pienistä kivistä ladottu. Se on n. 20 metrin päässä pellostä ja 10 metrin päässä rannasta hiekkakankaalla.

Kuva 11

Valokuva 12

Kartta 1

Mj. 23. RUUHI. Se on tehty yhdestä puusta polttamalla. Pituus on n. 4 metriä leveys 60 cm. Ruuhessa on pohjassa kaksi koloparia, joiden poikkileikkaus on kulmikas. Pituus n. 10 cm.

Tila Suosaari RN:o 2⁹ omistaja Veikko Hirvonen.

Sijainti Kiesvaaran kylässä n. 9,2 kilometriä Rääkkylän kirkosta itäkaakkoon, Kypärälammen rannalla.

Maasto Ruuhi löytyi n. 80-100 cm syvyydestä Kypärälammen rannalta. Löytäjänä oli Veikko Hirvonen.

Kuva 12

Valokuvat 13 ja 14

Kartta 1

HISTORIALLISTEN AJAN LÖYTÖJÄ

Rahoja.

Rahoja on löydetty useitakin Rääkkylän pelloilta. Suurin osa on 1700-luvulta peräisin.

Mj.24. Yhdeksän taalaria.

Tila Sintsin kansakoulu RN:o 5¹⁰ omistaja Antti Simonen.

Sijainti Rääkkylän Sintsin kylässä Suuren Onkamojärven rannalla Sammakkolahden perukolla. Paikka on n. 17 kilometrin päässä Rääkkylän kirkosta itä-koilliseen ja n. 5,3 kilometrin päässä limuntietä Rajaselän tiehaarasta itä-koilliseen.

Maasto Rahat olivat löytyneet rantaa raivattaessa pelloksi suuren juurakon alta v. 1960. Suuren Onkamojärven pintaa on laskettu v. 1935 ja silloin tämä mahdollinen venevalkama on paljastunut. Venevalkama on ollut Sammakkolahden rannalla suojassa pohjatuulelta. Lähellä runsaan 100 metrin päässä on luola, johon nykyään mahtuu vain yksi ihminen. Se on sortunut niin että ennen sinne on voinut mahtua useimpiakin ihmisiä.

Valokuvat 15 ja 16

Kartta 1

LUTERILAISTEN KIRKKOJEN PAIKAT

Rääkkylässä on ennen nykyistä kirkkoa ollut kolme, joista kaksi on ollut nykyisessä kirkonkylässä ja yksi Oravilahden kylässä. Lähemmin näiden kirkkojen historia tulee esille seuraavista julkaisuista Karjalatar 1914 Rääkkylän numero ja Karjalan maa 1936 Rääkkylän numero. Seuraavassa määrittelyn vain kirkkojen paikat nykyiseen kirkkoon nähden.

Mj. 25. Ensimmäinen kirkko sijaitsi Kinnulan talon Myllymäellä nykyisen terveystalon paikalla Rääkkylän kirkonkylässä.

Sijainti N. 600 metriä kaakkoon nykyisestä kirkosta.

Tila Kinnula RN:o 22 Terveystalo.

Maasto Kirkko ei sijainnut korkeimmalla kohtaa harjua. Terveystalon rakennettaessa sieltä löytyi viisi pääkalloa.

Valokuva 17

Kartta 1

Mj. 26 Toinen kirkko sijaitsi Oravilahden kylässä n. 7 kilometrin päässä nykyisestä kirkosta kaakkoon.

Tila Kuusikko RN:o 1¹⁶ omistaja Onni Suomalainen.

Maasto Paikalla on aina kasvanut kuusikkoa. Siellä voidaan havaita hautojen syvennykset, joiden suunta on itä-länsi ja jotka ovat useissa riveissä. Hautausmaata on ympäröinyt kiviaita. Maanpäällä olevien kivien osalta se on purettu jo tämän vuosisadan alussa ja kaikki kivet on pantu Kuusikon saunan sokkeliin. Sinne on pantu silloin myös muutama hautakivi. Mutta maan alla on vielä havaittavissa kiviaitaa. Kiviaita on ollut nelikulmainen ja sivu on ollut n. 10-15 metriä pitkä. Tämä kirkko on sijainnut Rääkkylän toisen asutustaajaman läheisyydessä.

Valokuva 18

Kartta 1

Mj. 27 Kolmas kirkko rakennettiin pitkällisten riitojen jälkeen uudelleen nykyiseen kirkonkylään.

Sijainti Noin 100 metriä nykyisestä kirkosta länteen samalla harjanteella.

Valokuva 19

Kartta 1

Nykyinen kirkko, on rakennettu vuosisadan vaihteessa ja siinä on erikoisuutena se, että siinä on sekä kukko että risti.

Valokuva 20

ORTODOKSISET HAUTAUSMAAT

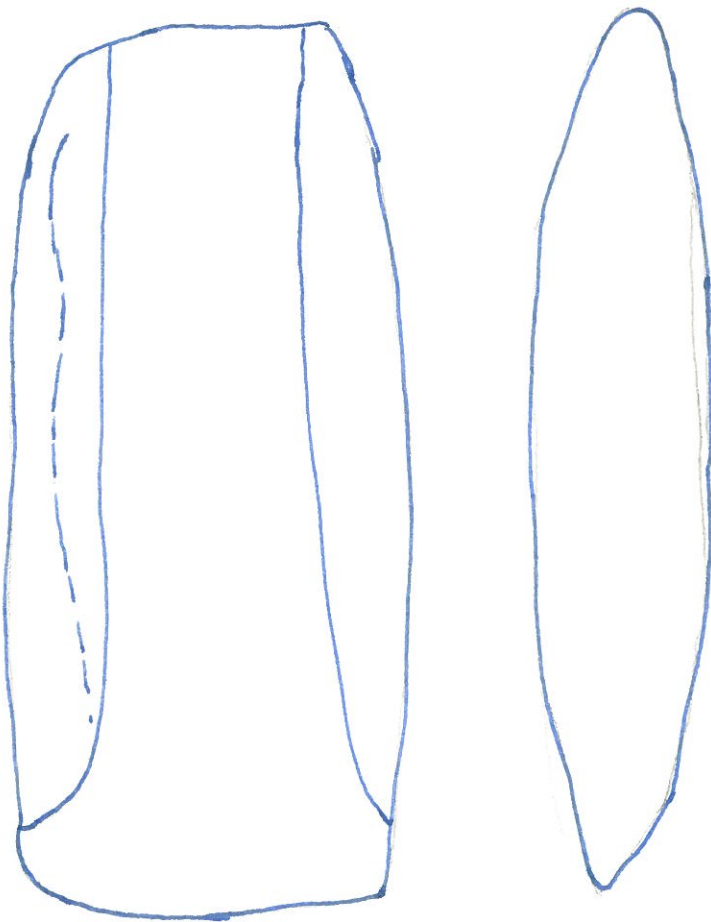
Näitä J. Maukonen on onnistunut tavoittamaan useita, mutta MJ.28 minä löysin vain Piimäniemen Huuronniemessä Piimälähden kylässä muutamia kuopanteita, jotka saattavat olla peräisin haudoista. Paikka on n. 8,2 kilometriä Rääkkylän kirkosta itään.

Valokuva 21

Kartta 1

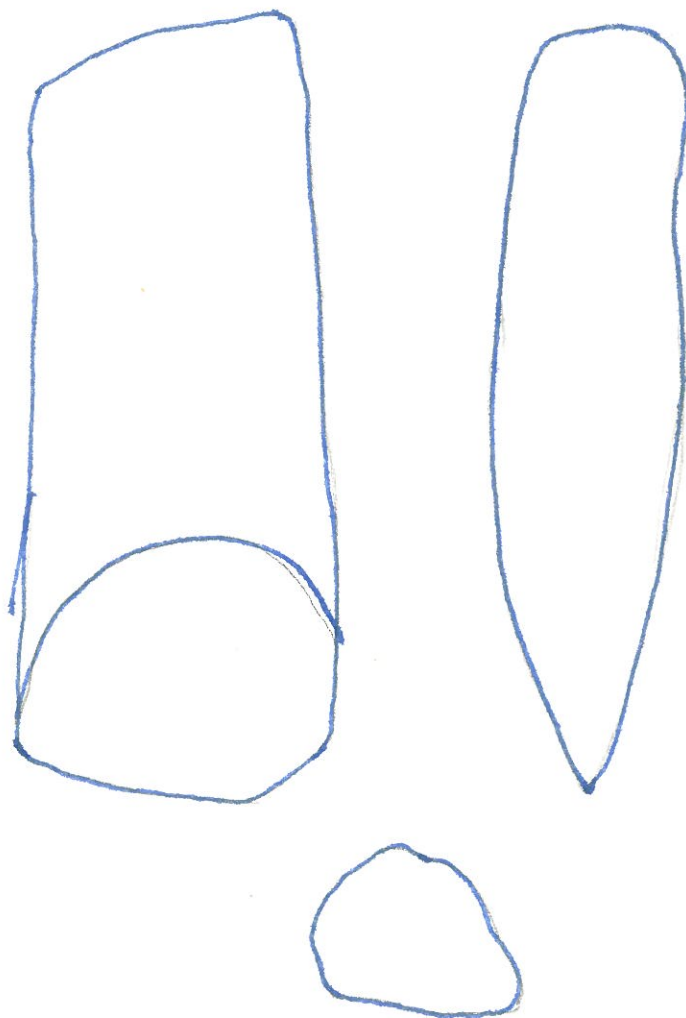
Sen sijaan en saanut selville, missä olisi ollut Rasivaaran Susanna Lievosen paikka. Kukaan paikkakuntalainen ei enää muistanut sen nimistä emäntää olleen. J. Maukosen piirtämän kartan mukaan paikka olisi mahdollisesti ollut Rasivaaran nykyisen kansakoulunpaikalla. Se on rakennettu v. 1949 ja mahdolliset kuopanteet on tasoitettu pihaksi.

Myös Lakialahden rannalla oleva mahdollinen ortodoksinen hautausmaa jäi tarkistamatta, koska en saanut ketään oppaaksi. Mutta perimätiedon mukaan siellä on ollut hautausma Tšašouna on ollut Holoppalanmäellä, joka on korkein kohta Oravisalon eteläosassa. Pappilankangas tai papin aho on ollut nykyisen Oravisalon työväentalon kohdalla. Siellä on mahdollisesti ollut ortodoksinen papin asunto.



Kuva 7

Poikkiteräinen kivi kirves KM:16293.
pituus 11,6 cm, leveys 5 cm ja paksuus 1,5 cm.



Kuva 2.

Ilomantsin tyypin kirves Mj.2.

pituus 10,2 cm, leveys 3,8 cm paksuus 2 cm

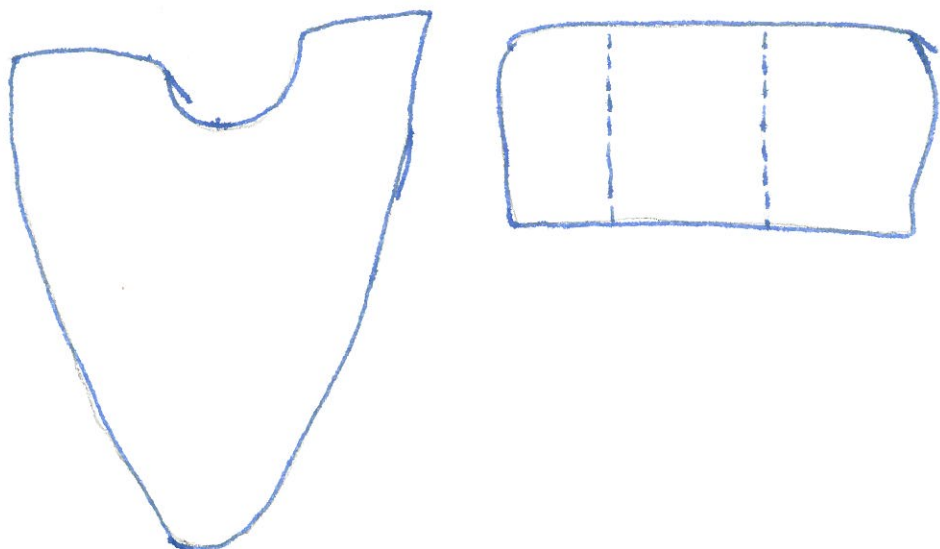
S. 21



Kuva 3.

Kivikirves Mj. 7.

pituus 11,7 cm, leveys $\frac{3,5 \text{ cm}}{5,0 \text{ cm}}$ paksuus 2 cm.

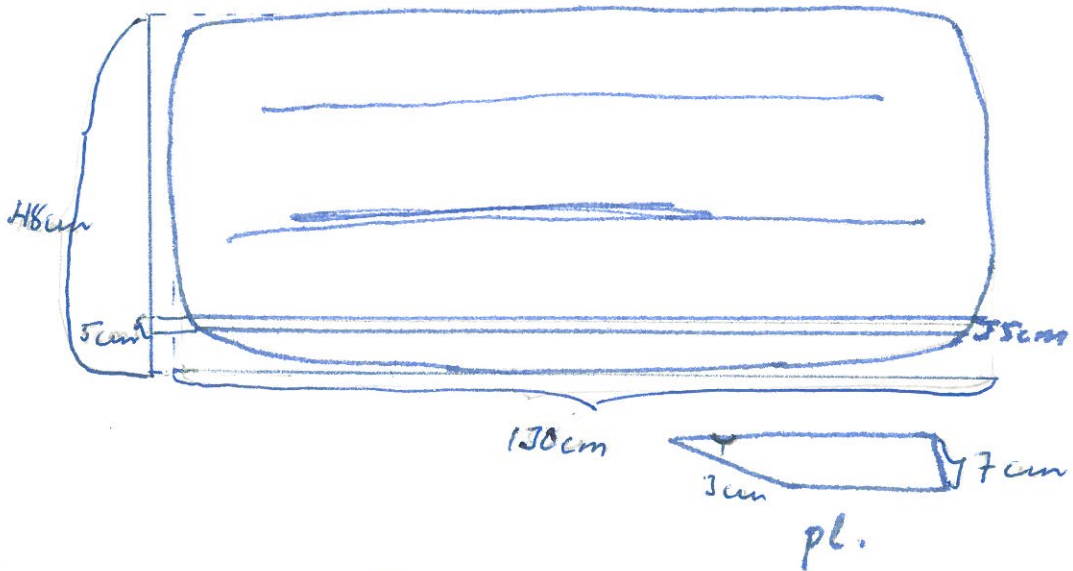


Kuva 4.

Viisikulmaiseen veikäkirveen puolikas

K M 16292

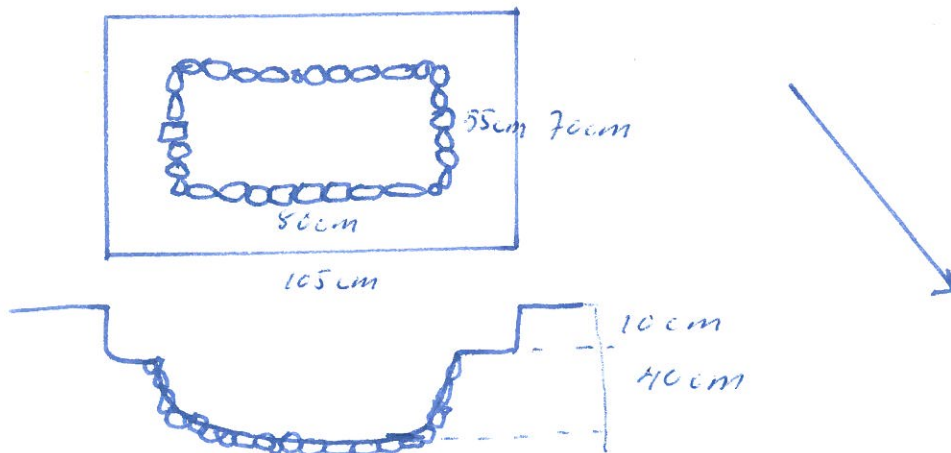
pituus 6,5 cm leveys ^{5,3 cm} 1,2 cm paksuus 2,6 cm.



Kuva 5.

Epämääräinen kivi Mj. 16.

Kiven pituus	130 cm
leveys	48 "
paksuus	7 "
Uran pituus	130 cm
leveys	5 "
syvyys	0,5 "

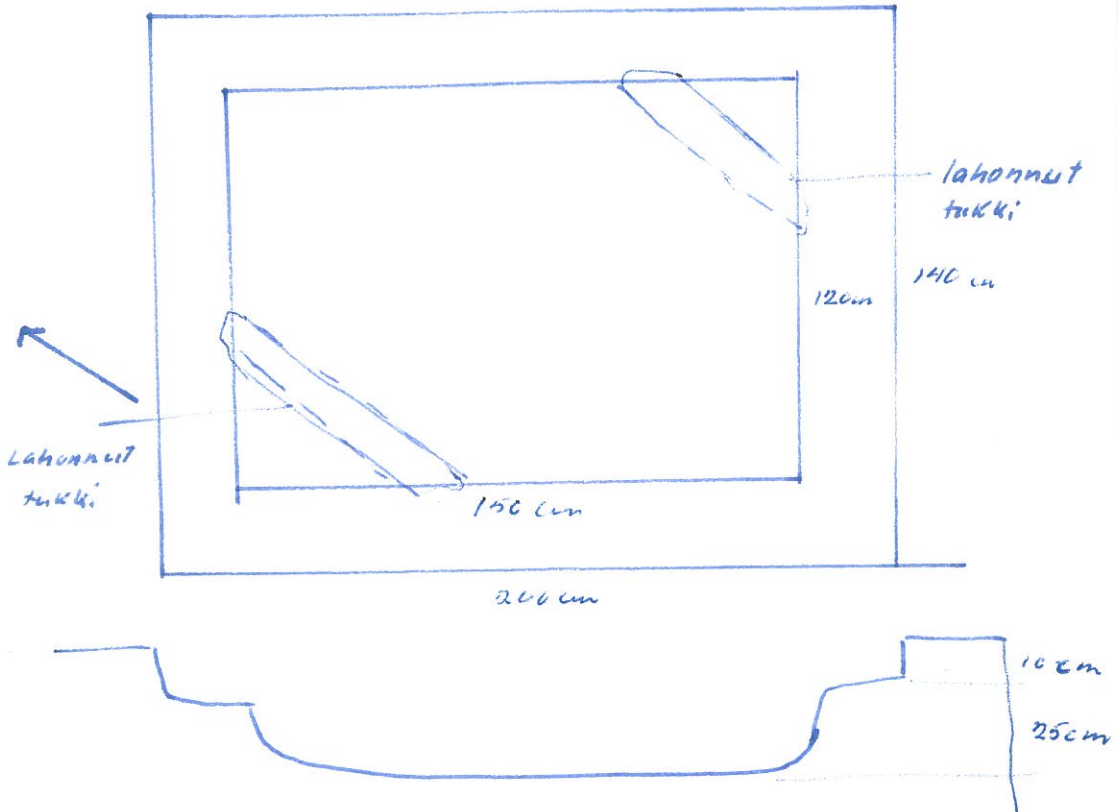


Kuva 6.
Epämääräinen kuoppa Mj. 17.

Kuopan sisimmät mitat pituus 80 cm
leveys 55 "
syvyys 30 cm

Kuopan uloisimmat mitat pituus 105 cm
leveys 70 "
syvyys 40 "

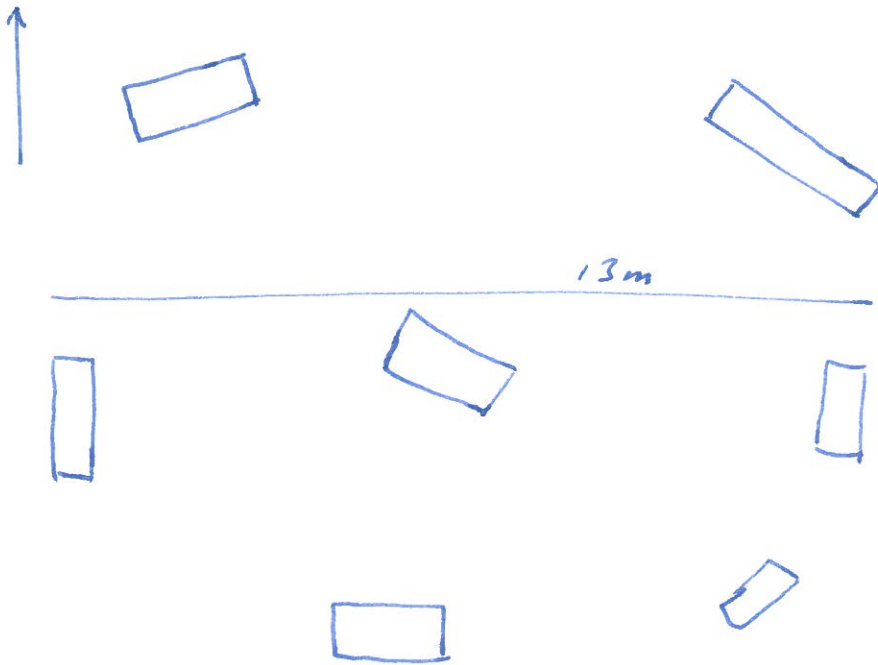
S. 25



Kuva 7 Epämääräinen kuoppa Mj. 18.

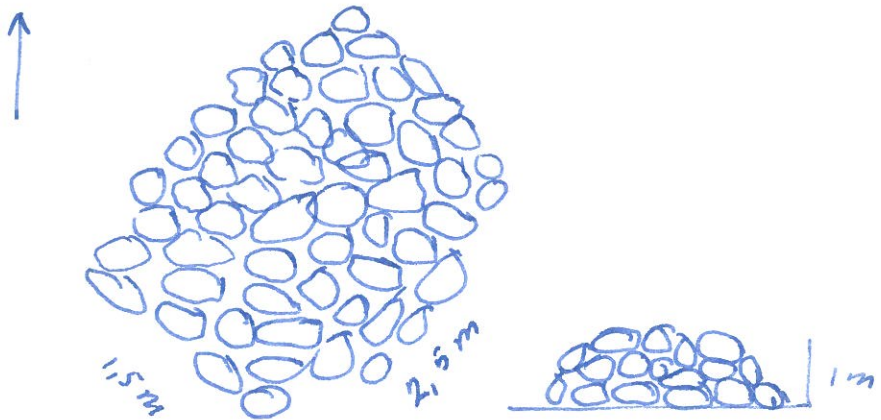
Kuopan sisimmät mitat pituus 150 cm
leveys 120 "
syvyys 25 "

Kuopan uloisimmat mitat pituus 200 cm
leveys 140 "
syvyys 35 "



Kuva 8.

Seitsemän kuopan muodostamaja epämääräinen ryhmä. Mj. 19.



Kuva 9

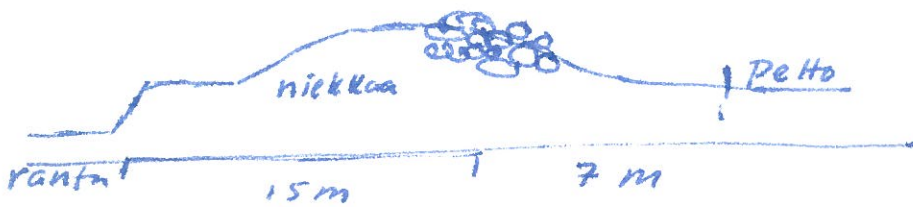
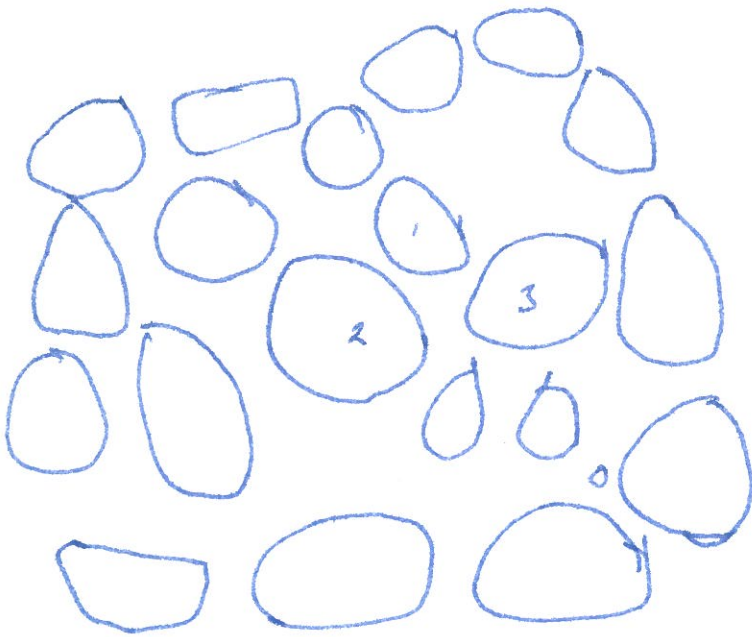
Epämääräinen kivikasa Mj. 20.

pituus n. 2,5 m

leveys n. 1,5 m

korkeus n. 1 m.

S. 28

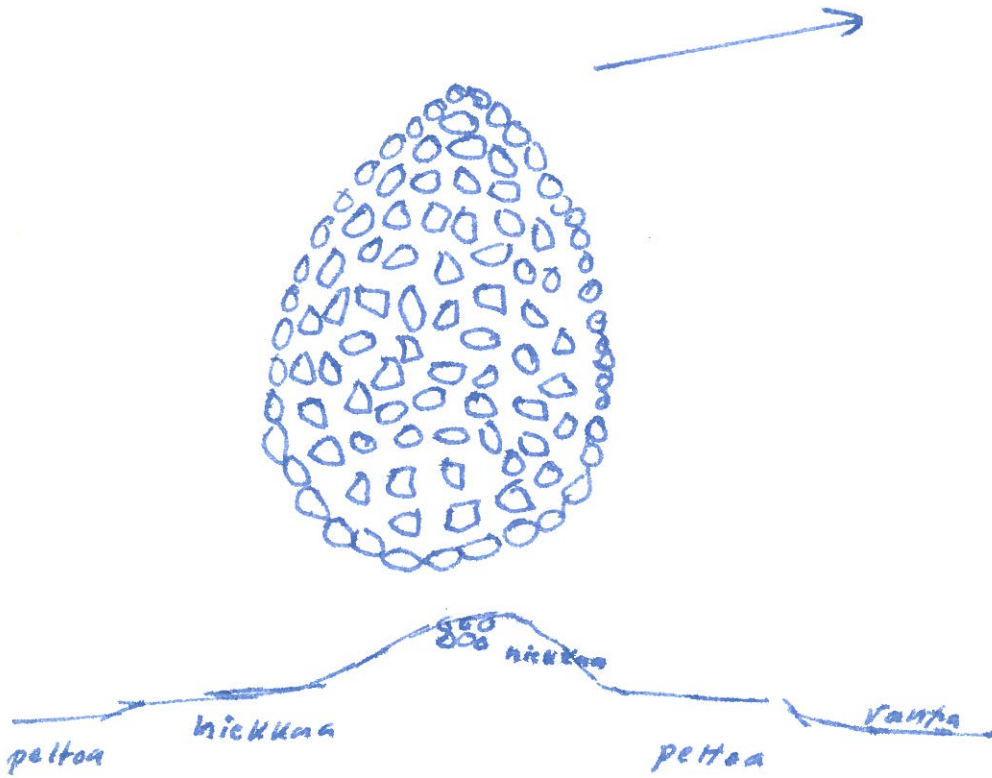


Kuva 10

Epämääräinen kivi kasa Mj. 21.

1, 2, 3 ovat sekundäärisellä paikalla.

s.29



Kuvall.

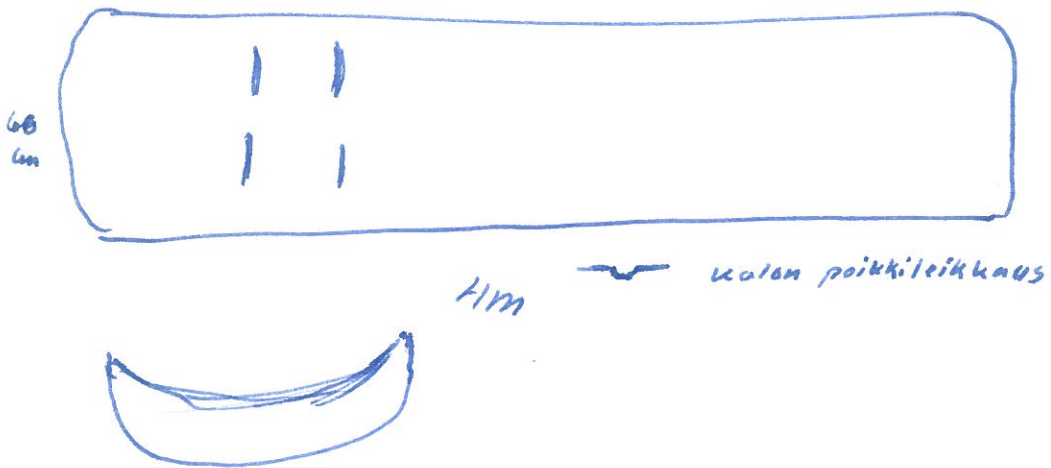
Epämääräinen kivikasa k. 22.

pituus n. 21 m

leveys " 13 m

korkeus " 1 m.

s. 30



Kuva 12

Ruuhki

pituus 41m

leveys 60cm

Lisäys Rääkkylän inventointikertomukseen

Eijas Mutasen löytämä poikkiteräinen kirves on luettelointi
Kansallismuseossa numerolla KM 16565,

Pirjo Hirvesen löytämä Ilomantsin tyyppin kirves KM 16566,

Kalle Sallisen löytämä taltta KM 16567.



Valokuva 1.

Kourutalta KM 15 780:1 on löytynyt taustalla olevasta isosta kivistä 5-6 metriä oikealle. Löytöpaikka on Rääkkylän Oravilahden kylässä Myllykannan talossa.

Valokuva 2

Talta KM 9105:2 on löytynyt tästä pellostä. Löytöpaikka on Rääkkylän Täitimenniemen Kaisanlahden talossa.



Valokuva 3.

Viisikulmaisen reikökirveen puolikas KM 16292 on löytynyt edessä olevasta pellostä. Löytöpaikka on Martti Lievosen talo Rääkkylän Oravilahden kylässä.



Pirjo Lahti-perä 1964



Valokuva 4

Täitimenniemen Jokisuun niitty
luoteeseen päin.

Valokuva 5

Täitimenniemen Jokisuunniitty
itään päin.



Valokuva 6

Täitimenniemen Jokisuunniitty
kaakkoon päin.



Pirjo Lahtiperä 1964



Valokuva 7

Putkikeinään korkei: KM 11074 on löytynyt otuslalla olevan puhelinpylvään luota tietä levennetessä. Paikka on Sintsin kylän Sahmensilta. Kuva on otettu länteen päin.



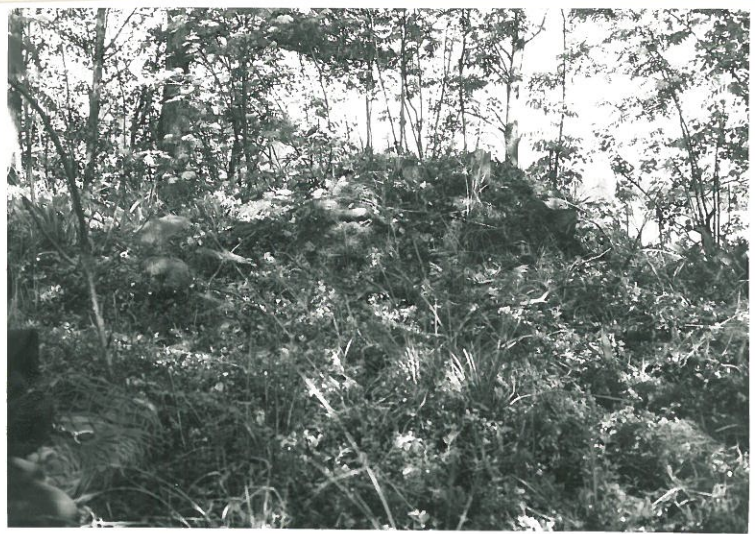
Valokuva 8

Sama löytöpaikka. Kuva on otettu itään päin. Taustalla näkyy harjanne, jota pitkin ratsupolku on mennyt.

Pirjo Laktiperä 1964.



Valokuva 9
Kalasaunan tai asunnon pohja Vuosalmen
rannalla Vuoniemessä.



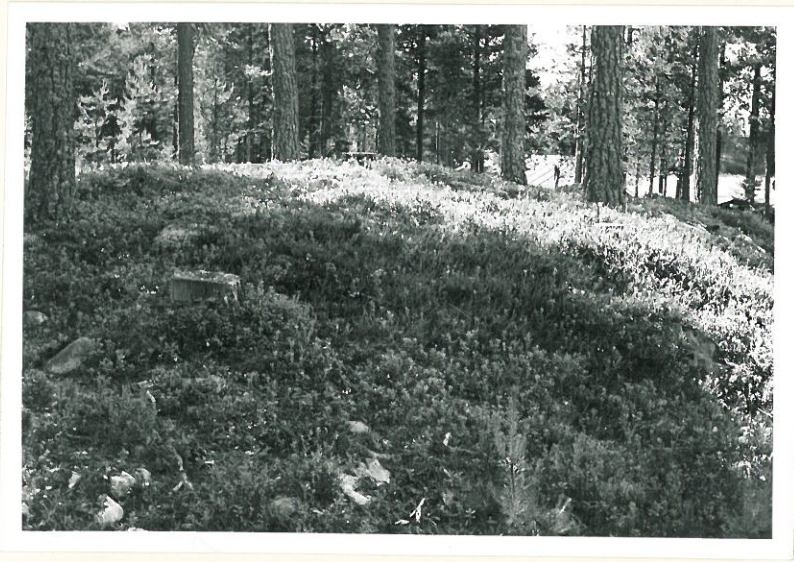
Valokuva 10
Vuosalmen rannalla oleva epämääräinen
kivikasa.

Pirjo Lahtiperä 1964

Rääkkylän inventointikertomus



Valokuva 11.
Epämääräinen kivikasa Piimänniemen
Hietaniemessä.



Valokuva 12.
Epämääräinen kivikasa Piimänniemen
Kiäppäniemessä.

Pirjo Lahtiperä 1964.

Rääkkylän inventointikertomus



Valokuva 13

Ruuhu löydetty Kypärlammen rannalta.



Valokuva 14.

Kypärlampi Kiesvaaran kylässä. Ruuhion löydetty etualalla olevaa ojaa kaivettaessa.

Dijodahntiperä 1964

Rääkkylän inventointikertomus

Valokuva 17

Rääkkylän ensimmäinen kirkko on ollut etualalla olevan Terveystalon luona Kinnulan Myllyharjulla.



Valokuva 18

Rääkkylän toinen kirkko on ollut Oravilanden kylässä. Etualalla on nähtävissä hautauspenyyksiä.





Valokuva 15

Sammakkolahti Suuressa Onkamojärvessä.
Venevalkama on ollut puukasojen luona.
Löytöpaikka on Sintsinkylässä



Valokuva 16

Taalarit on löydetty etualalla olevien
puiden edestä. Peltoaravattaessa puut
ovat tulleet esiin entisestä rannasta.

Pirjo Laktiperä 1964.

Rääkkylän inventointikertomus

9
s. 39



Valokuva 19

Kolmas Rääkkylän kirkko on ollut puiden takana olevalla harjanteella.

Valokuva 20.

Nykyinen Rääkkylän kirkko.



Valokuva 21.

Piimänniemen Huuronniemessä oleva mandollinen ortodoksinen hautausmaa.



Pirjo Lahtiperä 1964