

Ennenk. lista 21/29.2.1988

RÄÄKKYLÄN JAAMANKANKAAN INVENTOINTI 1987

Päivi Kankkunen

SISÄLLYS

JOHDANTO	3
KOHDEHAKEMISTO	6
KOhteiden JAKAUTUMINEN PERUSKARTOILLE	6
INVENTOINTIALUE	7
SELOSTUKSET KOhteITTAIN	8
NEGATIIVILUETTELO	30
DIALUETTELO	32

Rääkkylän Jaamankankaan inventointi 1987

Sain esihistorian toimistolta tehtäväkseni Rääkkylän Jaamankankaan inventoinnin kesällä 1987. Sanomalehti Karjalainen oli lahjoittanut museovirastolle tarkoitusta varten 10 000 mk:n rahasumman.

Maastotyön tein ajalla 13.8. - 21.8.1987.

Valmistelutöiden aikana keräsin aiempia tietoja löydöistä ja löytöpaikoista esihistorian toimiston topografisesta arkistosta ja sijoitin ne peruskartoille. Pirjo Lahtiperä on inventoinut Rääkkylää 1964 ja Matti Huurre on tehnyt sinne tarkastusmatkoja useina vuosina. Tutkija Rauni Laukkanen Joensuun museosta on ollut työssä mukana ja apuna sen kaikissa vaiheissa, mm. oppaana sekä Matti Huurteen tarkastusmatkoilla että inventoinnin 1987 aikana. Monet yleisöilmoitukset ovat tulleet esihistorian toimistolle Joensuun museon kautta.

Inventoinnin kohteeksi valittiin Jaamankankaan harjualue. Viime vuosina sieltä on tullut runsaasti ilmoituksia kivikautisista asuinpaikkalöydöistä ja Joensuun museon kautta niitä on runsaasti museovirastoon toimitet-
tukin.

Jaamankangas saa alkunsa toiselta Salpausselältä ja on myös luonnonolojen-
sa puolesta harvinaisen yhtenäinen ja mielenkiintoinen harjualue, sekä geologisesti että maisemallisesti merkittävä.

Jaamankankaan itäreunaa seuraa vanha, 1700-luvun maantie Rääkkylästä Kiteelle (tie 482).

Jaamankangas on muinoin, lähinnä kampakeraamisena aikana ollut kapea niemi, vain kapea kannas on pohjoisessa yhdistänyt sen laajempaan maa-alueeseen. Sen eteläkärjen edustalla on ollut kaksi saarta, pieni Huotinniemi ja suurempi, kapea ja pitkä Salmenkangas; nykyisin ne ovat Kiteen puolella ja niistä molemmista on löydetty kivikautisten asuinpaikkojen merkkejä. Jaamankankaan länsipuolella on ollut suuri Jaamansaari ja Suoparsaari sekä edelleen niistä hieman lännemmässä vielä muutamia pikku saaria.

Inventoinnissa 1987 todettiin yksi uusi asuinpaikka, Rääkkylä 13 Läävälahdensuo, joka saattaa myös kuulua lähellä olevaan Mikinsuon asuinpaikkaan, mutta toistaiseksi välilöydöt puuttuvat.

Jaamankankaan alueelta tunnetaan tällä hetkellä 6 kivikautista asuinpaikkaa. Niistä useimmat ovat varsin laajoja ja esim. Rääkkylä 6, 7 ja 8 saattavat kuulua yhtenäiseen pitkään asuinpaikkavyöhykkeeseen Jaamankankaan länsilaidalla sijaitsevan Multalantien varrella. Jaamankankaan eteläpuolella olevassa Lappalaissuossa on kumpare, jolla on kivikautinen asuinpaikka sekä Kiteen puolella, läheisellä Salmenkankaan alueella on varsin laaja asuinpaikka sekä Kyöpelinvuorella todennäköisesti pieni leiripaikka.

Em. asuinpaikat, jotka löytyivät Juha Marienbergin tiedonannon perusteella ovat sijaintinsa puolesta erikoisia ja erittäin mielenkiintoisia. Samankaltaisia löytöjä samankaltaisesta paikasta on poimittu Rääkkylän Oravilahdesta.

Kentällä kävin läpi Jaamankankaan muinaisia rantalinjoja tarkkaillen teiden reunuksia, hiekkakuoppia ja metsäaurauspeltoja. Valitettavasti Jaamankankaalla on lukemattomia hiekkakuoppia ja metsiä on aurattu hehtaarikaupalla, joka tietenkin suo inventoijalle hyvät, mutta muuten surulliset havaintojenteko-olosuhteet. Kävin läpi myös Jaamankankaan itäreunaa, mutta siellä ei ollut merkkejä muinaisjäännöksistä Anninkangasta lukuun ottamatta. Koekuoppia en juuri kaivanut, paitsi Läävälahdensuon pohjoispuolella olevan pellon ja Jaamankankaan välisellä alueella, joka maasto-olosuhteittensa puolesta olisi sopinut asuinpaikaksi, mutta kuopitus ei tuottanut muuta tulosta kuin että maaperä oli kivikkoista soraa.

Inventoinnin aikana sanomalehti Karjalaisessa olleen artikkelin johdosta tuli Joensuun museon kautta yksi yleisöilmoitus, lisäksi opettajapariskunta Mauri ja Vieno Marienberg olivat oppaina päivän ajan. Heidän poikaansa, Juha Marienbergiä, joka on tehnyt lukuisia löytöjä, en tavannut. Tein siis inventoinnin aikana muutaman tarkastusmatkan muualle Rääkkylään sekä Liperin Tikansaareen ja Heinävedelle; näistä on tarkastuskertomukset erikseen. Samoin Kiteen puolella olevista muinaisjäännöksistä on tarkas-

tuskertomukset Kiteen kohdalla, vaikka ne kuuluvatkin maantieteellisesti samaan kokonaisuuteen.

Kivikaudella liikuttiin pääasiallisesti vesiä pitkin, mutta Jaamankankaan harju tarjosi helpon kulkureitin, etenkin aikoina, jolloin jäät olivat liian heikot liikkumiseen. Myös eläimet, mm. peurat, ovat käyttäneet harjuja kulkureitteinään ja siten metsästysmahdollisuudet lienevät olleet hyvät Jaamankankaalla.

Jaamankankaan sekä sen eteläpuolella olevan Salmenkankaan asuinpaikat ja luonnon ympäristö kulkureitteineen tarjoaisivat tutkimukselle hedelmällisen tilaisuuden mm. asuinpaikkojen iän ja kausiluonteisuuden sekä ympäristön hyödyntämisen ja vuorovaikutuksen selvittämiseksi. Tämänkaltaiset tutkimukset vaatisivat kuitenkin suhteellisen laajamittaisia kenttä-tutkimuksia.

Inventointityö on arkeologista peruskartoitusta eikä se koskaan voi olla tyhjentävää, vaan antaa suuntaa ja helpottaa jatkotutkimusten suunnittelua., muinaisjäännösten suojelua. Se on myös osaltaan estämässä vahinkojen syntymistä ja helpottamassa maankäytönsuunnittelua.

Helsingissä 11.1.1988

Päivi Kankkunen
Päivi Kankkunen

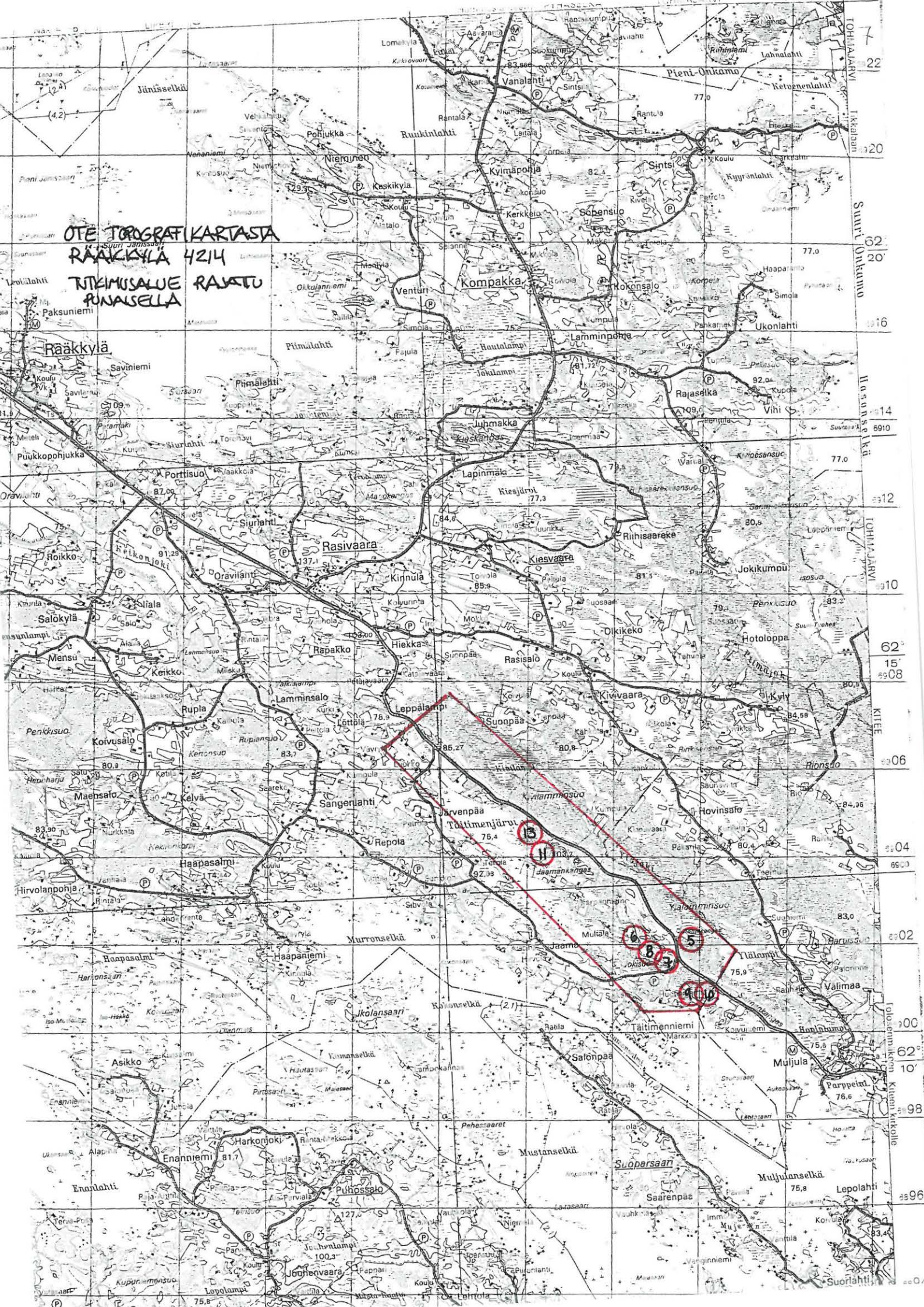
KOHDEHAKEMISTO

Kohteen nro	Kylä	Löytöpaikka		
5	Täitimänniemi	Anninkangas	kivikautinen asuinp.	
6	"	Mehonlahti 1	"	"
7	"	Pörrinmökki 1+2	"	"
8	"	Mehonlahti 2	"	"
9	"	Lappalaissuo 1	"	"
10	"	" 2	röykkiö	
11	Jaama	Mikinsuo 1+2	kivikautinen asuinp.	
13	"	Läävälahdensuo	"	"

Kohteiden jakautuminen peruskartoille

Peruskartan numero ja nimi	Kohteen numero
4214 11 KIESVAARA	13, 11
4214 10 SUOPARSAARI	5, 6, 7, 8, 9, 10

OTE TOPOGRAFIKARTASTA
RAÄKKYLÄ 4214
TILKIMUSALUE RAJATU
PUNASELLA



RÄÄKKYLÄ 5 Anninkangas

Kampakeraaminen asuinpaikka lk:II

Kylä: Täitimänniemi

Tila: RN:o 4:5

Omist: Raimo ja Tauno Päivinen, Männiköntie 11, 80150 JOENSUU

Lempi Päivinen, Siurlahti, 82335 Rasivaara

Peruskartta: 4214 10 SUOPARSAARI

x = 6898 75, y = 495 56, z = 82

6898 72 495 68 80

Löydöt: saviastian paloja, kvartsi-iskos

KM 21994, 23867

Tutkimukset: tark. Huurre 1983

Vesistö: Muljulanselkä + Mehonlahti + Ylälampi

Kohde on Rääkkylän kirkosta linnuntietä n. 20 km kaakkoon, Jaamankankaan itäreunalla kulkevan tien 482 itäpuoliselle suoalueelle pistävä kumpare, pohj. puolella Ylälamminsuo, eteläpuolella Anninkankaansuo.

Kankaan länsityvässä on ortodoksinen hautausmaa, josta n. 250 m kaakkoon, kankaan etelälaidalla olevan istutusmetsäpellon ja metsän rajassa kulkevan pienen metsätien eteläpuolelta löytöjä koekuopista, pienen kumpareen itälaidalta. Metsätien leikkauksessa en havainnut löytöjä. Kiersin Anninkankaan ympäri, mutta muualla merkkejä muinaisjäännöksistä en havainnut. Oppaina Marienbergit.

Negatiivit: 70499

Diat: 14201

RÄÄKKYLÄ 5 ANNINKANGAS



F 70499

ASUINPAIKKA KESKELLÄ HAKKU- JA ISTUTUSALUEEN
VASEMMALLA PUOLELLA. KUVATTU LÖUNAASTA
ORTODOKSISELLE HAUTAUSMAALLE VIEVÄLTÄ
TIELTÄ.

RÄÄKKYLÄ 6 Mehonlahti

Kampakeraaminen asuinpaikka lk:II

Kylä: Täitimänniemi

Tila: Metsälä/Hirvola RN:o 2:14/2:10

Omist: Jouko Multanen/Aulis Makkonen, Jaama, 82335 RASIVAARA

Peruskartta: 4214 10 SUOPARSAARI

x = 6898 84, y = 494 34, z = 80

6898 76 494 44 80

Löydöt: saviastian palasia, kvartssia, piitä

KM 22789, 23167, 23869

Tutkimukset: tark. Huurre 1985 ja 1986

Vesistö: Mehonlahti, Huotinlahti

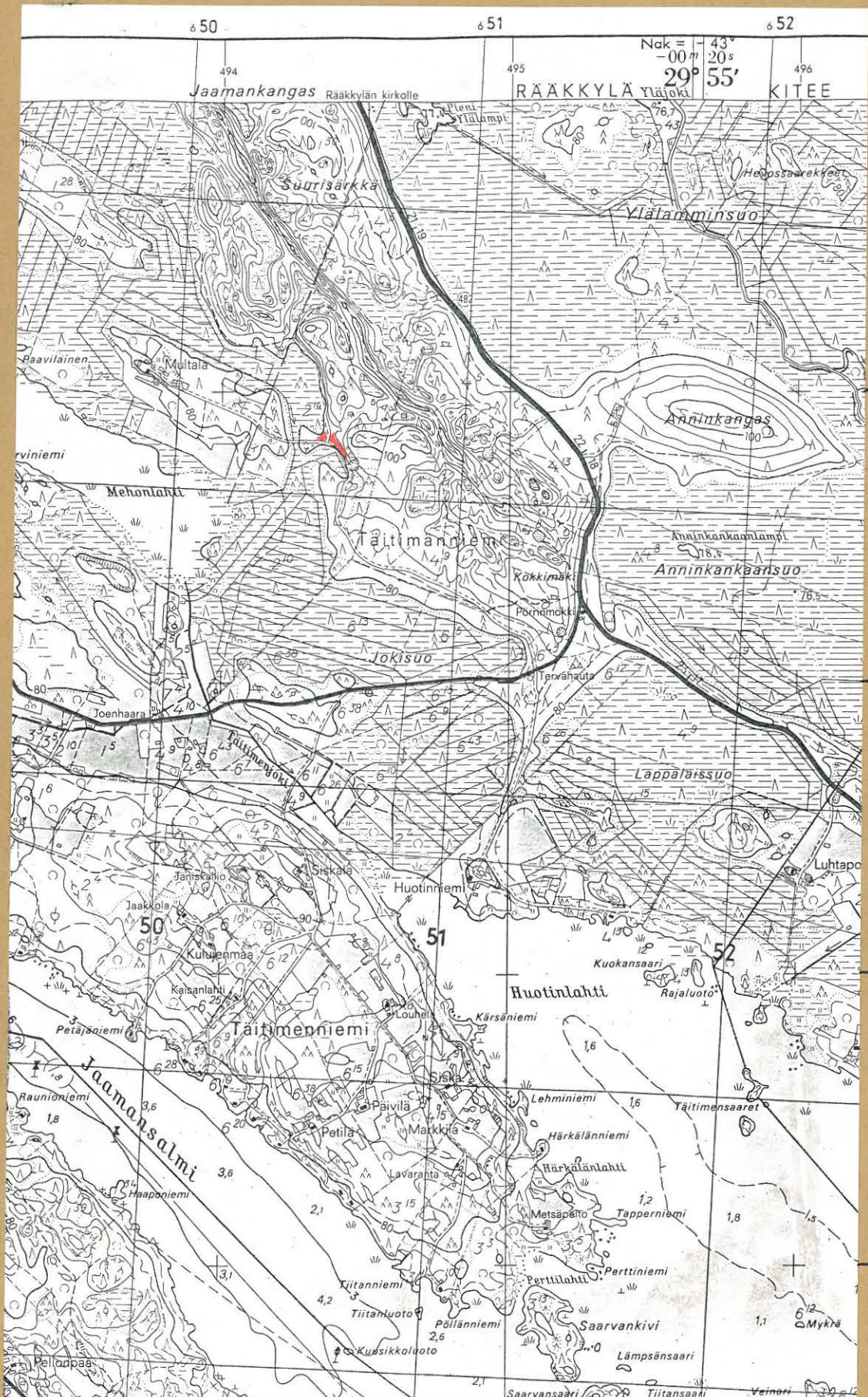
Kohde on Rääkkylän kirkolta n. 19,5 km kaakkoon. Tiestä 15567 pohjoiseen Multalan taloon ja Jaamankankaalle vievän tien Multalaan erkanevassa risteyksessä olevien hiekkakuoppien alareunoista on kerätty löytöjä.

Löytökohdassa pieni niemeke pistää länteen suoalueelle. Aivan risteyksessä kaksi pienehköä hiekkakuoppaa, joista pohjoisemman reunasta löysin muutaman iskoksen. Näistä etelään n. 50 m on valtava hiekkakuoppa, joka on jatkuvassa käytössä; sen reunoilta ei kuitenkaan löytöjä. Multalan talon pojat tehneet "sökkikaupalla" keramiikkalöytöjä kuoppien vaiheilta. Alueen laajuuden määrittely inventoinnin perusteella vaikeaa, mutta tämä kohde saattaa hyvin liittyä etäämpänä oleviin kohteisiin 7 ja 8. Kohde on muinoin ollut lahdekkeen rannalla. Kasvillisuus on kangasmetsää.

Negatiivit: 70507

Diat: 14202

RÄÄKKYLÄ 6 MEHONLAHTI 1
PERUSKARTTA 4214 10 SUOPARSAARI

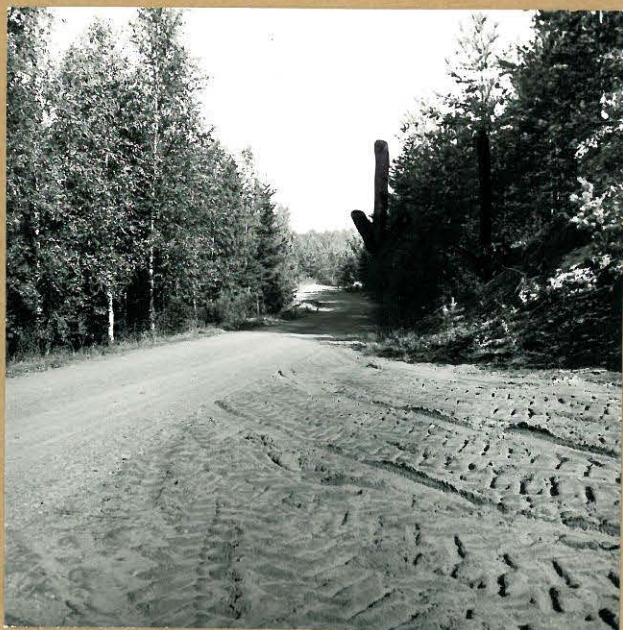


6899

6898

6897

6896



F 70507

NUOLEN OSOTTAMASSA KOHDEN LÖYTÖÄ. MULTALAN
TALON TIUSTIE ERKANEEN VASEMMALLE. KUVATTU
KAAKOSTA SUURIMMALTA HIEKKAKUOPALTA.

RÄÄKKYLÄ 7 Pörrinmökki 1+2

Kampakeraaminen asuinpaikka lk:II

Kylä: Täitimänniemi

Tila: Siska/Päivilä/Pörrinmökki RN:o 4:9/6:15/6:58

Omist: Sulo Kankkunen, Täitimänniemi, 82335 RASIVAARA

Mikko Stepanov, Olkontie 10 B 17, 82500 KITEE

Kaarlo Martikainen, Härkinvaara, Kantola, 80100 JOENSUU

Matti Martikainen, Koivutie 3, 80110 JOENSUU

Peruskartta: 4214 10 SUOPARSAARI

x = 6898 41, y = 494 64, z = 82

6897 94 495 12 82

Löydöt: saviastian paloja, kvartsia, piitä, luuta, kivil.iskos

KM 23166, 23492, 23870, 23871

Tutkimukset: tark. Huurre 1985 ja 1986

Vesistö: Mehonlahti, Huotinlahti

Kohde on osittain aurattua kangasmetsää, tien 15567 S-puolella aurattu alue on istutettu. Rääkkylän kirkolta n. 20,5 km kaakkoon, tien 15567 pohjoispuolella olevan Multalan tien ^{N-jän} E-puolella n. 600 m matkalla sekä tien 15567 S-puolella Huotinniemen vievän tien E-puolella n. 60 m matkalla löytöjä.

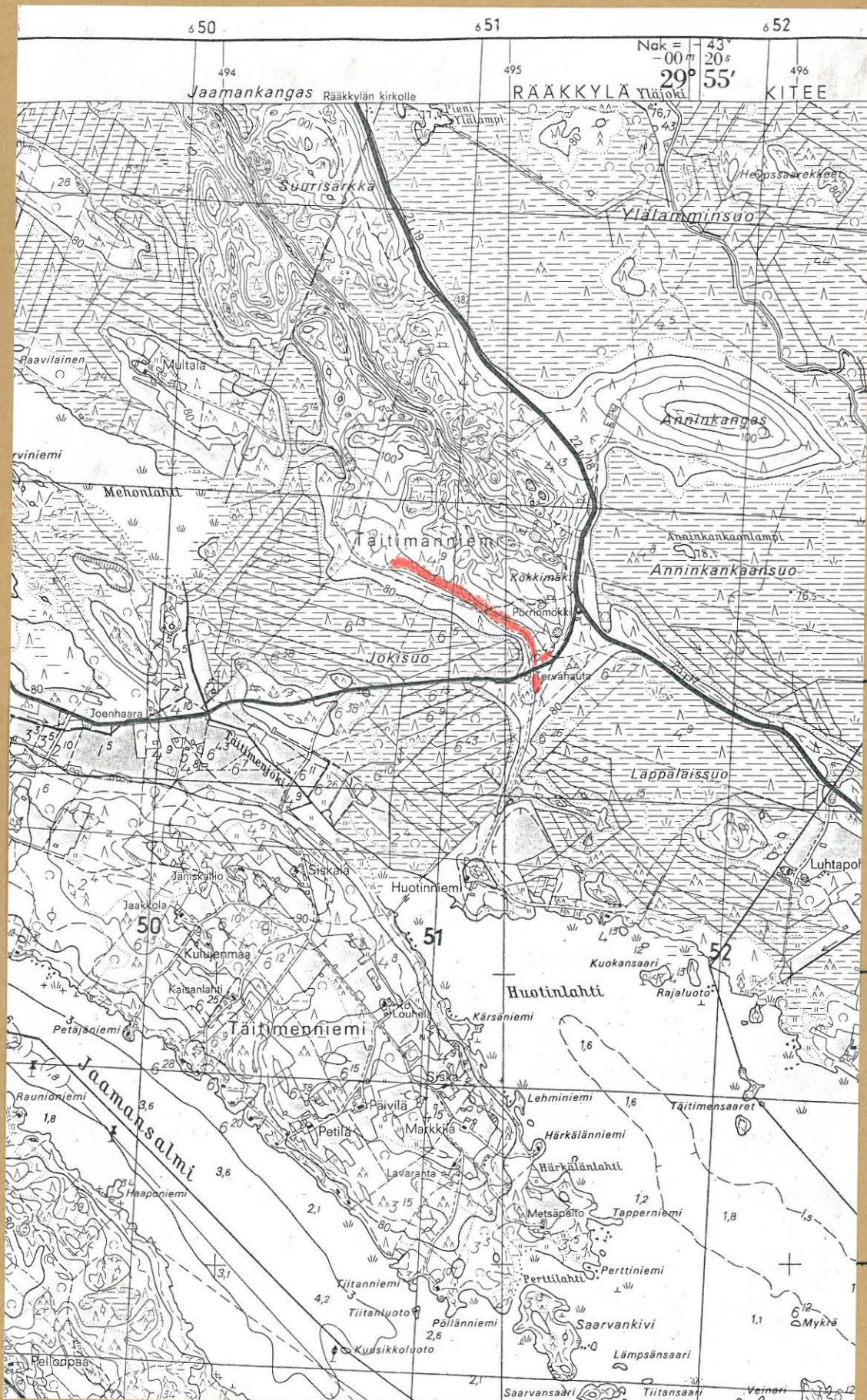
Jaaman- ja Kiteentien risteyksessä ollut ennen Pörrin mökki, josta paikalle nimi. Löytöjä poimitaan jatkuvasti Multalan tien E-puolelta. Inventoidessa löysin asbestikeramiikkaa tien 15567 varrelta, sen N-puolelta, n. 35 m Multalan risteyksestä itään. Sekä iskoksia ja muutaman saviastian palan Huotinniementien E-puoliselta jo melkoisen umpeen kasvaneelta auraus- ja istutusalueelta, läheltä metsänreunaa. Jaamankangasta ympäröivät etelässä Joki- ja Lappalaissuo. Kohde on Jaamankankaan aivan SW-reunaa ja S-kärkeä. Alue liittyynee kohteisiin 6 ja 8.

Negatiivit: 70498, 70509, 70510, 70511, 70512-14

Diat: 14203, 14204, 14205, 14206

RÄÄKKYLÄ 7 PÖRRINMÖKKI

PERUSKARTTA 4214 10 SUOPARSAARI



6894

6898

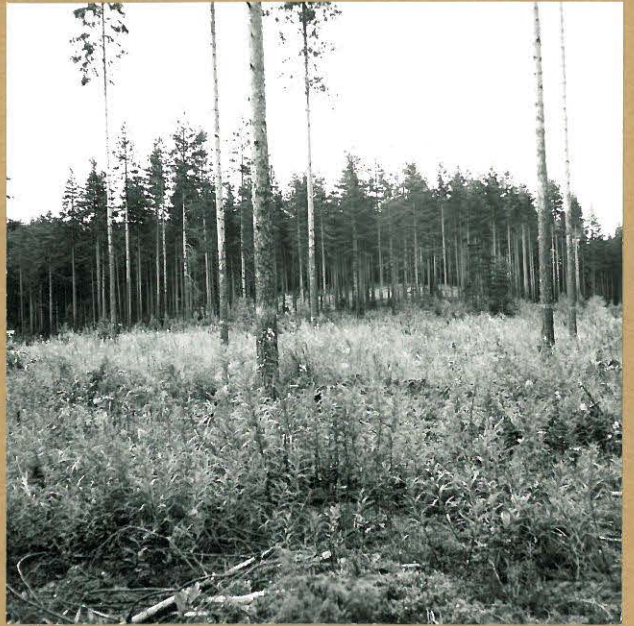
6897

6896



F 70509

MULTALAN TIEN VASEMMALLA PUOLELLA, MÖLEN OSITTAMASTA KÄYDIN PUOLESTA HIEKKAKUOPASTA RUMSAASTI LÖYTÖJÄ.
KUVATTU LÖUNNASTA.



F 70498

PÖRRINMÖKKI 2 ETUALALLA, PÖRRINMÖKKI 1:N KAAK-
KOSIMMAT/ITÄISIMMÄT OSAT TAUSTALLA SEKÄ
HIEKKAKUOPPA KOKKIMÄELLÄ. ANAN VASEMMASSA
LAIDASSA TIENVUHTA MULTALAN.
KUVATTU ETELÄSTÄ.



F 70512-514

PANORAMAUKUVA. VASEMMALLA TIEN 15567 VASEMMALLA PUOLELLA ON PÖRRINMÖKKI 2.
KUVASSA KESKELLÄ MULTALANTIEN RISTEYS JA OIKEALLA PÖRRINMÖKKI 1.
KUVATTU KOLLISESTA KOKKIMÄELTÄ.

RÄÄKKYLÄ 8 Mehonlahti 2

Kampakeraaminen asuinpaikka lk:II

Kylä: Täitimänniemi

Tila: Hirvola RN:Ð 2:10

Omist: Aulis Makkonen, Jaama, 82335 RASIVAARA

Peruskartta: 4214 10 SUOPARSAARI

x = 6898 70, y = 494 46, z = 82

6898 52 494 44 82

Löydöt: saviastian palasia, piitä, kvartsia

KM 23873

Tutkimukset: tark. Huurre 1986

Vesistö: Mehonlahti, Huotinlahti

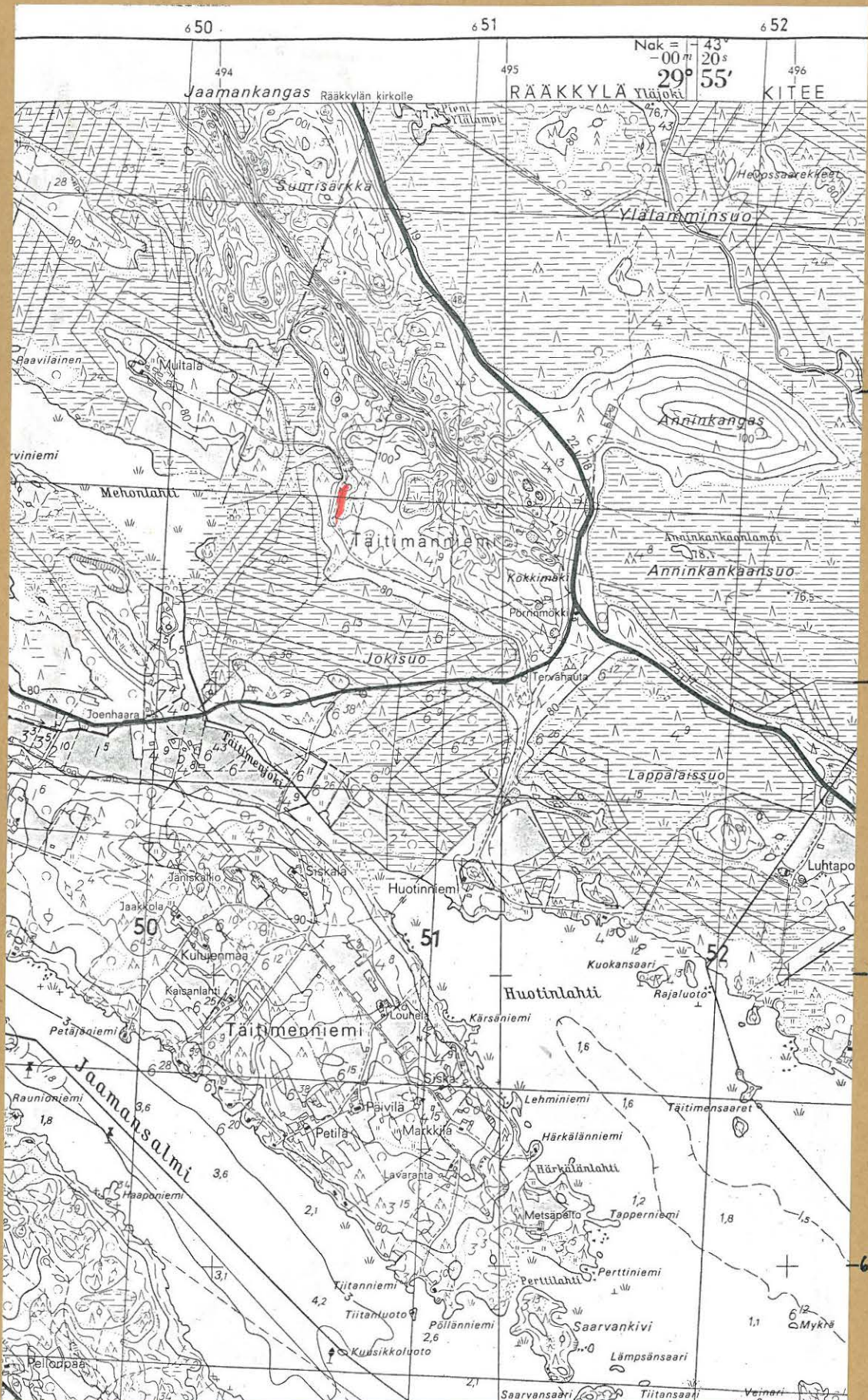
Kohde on kangasmetsään äskettäin raivattua peltoa. Se on Rääkkylän kirkolta n. 19,5 km kaakkoon. Tiestä 15567 pohjoiseen Multalan tietä n. 900 m, n. 250 m kohteesta 7 pohjoiseen, Multalan tien E-puolella juuri raivatulla pellolla.

Etenkin pellon W-reunasta ja NW-kulmasta on löytöjä, mutta ei tien W-puolelta. Inventoinnin aikana pellossa oli vilja, mutta reunoilta em. kohdista poimittiin löytöjä. Oppaina olleitten Marienbergien mukaan pellossa oli näkynyt kynnön jälkeen punaisia läikkiä, lähinnä pellon E- ja SE-reunalla. Asuinpaikka liittyy sekä kohteeseen 6 että 7. Kohteiden 8 ja 7 välillä 82 m:n käyrä poikkeaa tieltä ylemmäs, joten löydöttömyys johtunee tässä rikkoutuneen maanpinnan puutteesta.

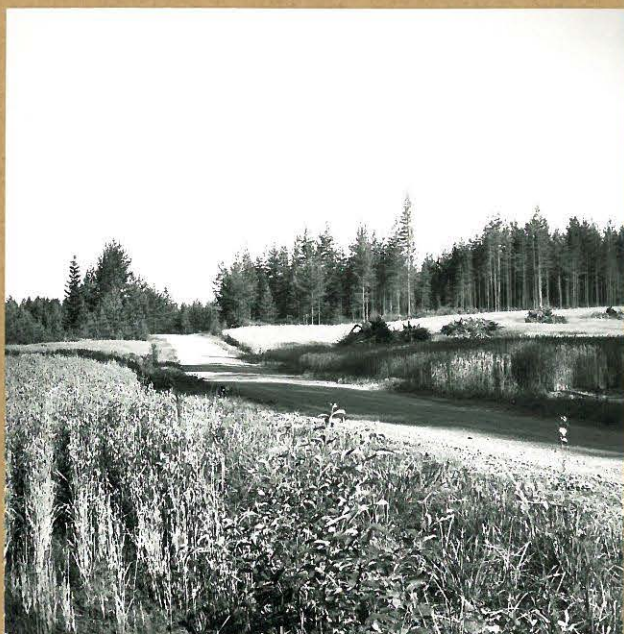
Negatiivit: 70508

Diat: 14207

RÄÄKKYLÄ 8 MEHONLAHTI 2
PERUSKARTTA 4214 10 SUOPARSAARI



RÄÄKKYLÄ 8 MEHONLAHTI



F 70508

OKEALLA PEITÄ, JOKA OLI ENSIMMÄISELLÄ VILJALLA,
 PELLOLLA VIELÄ JUURAKKOKASOJA. PELLON
 VASEMMASSA YLÄNURKASSA JA VASEMMASSA
 LAIDASSA LÖYTÖJÄ. KUVASSA KESKELLÄ MULTALAN
 TIE. KUVATTU ETELÄSTÄ.

RÄÄKKYLÄ 9 Lappalaissuo 1

Kampakeraaminen asuinpaikka lk:I

Kylä: Täitimänniemi

Tila: Huotinniemi RN:o 4:20

Omist: Antti Kankkunen, Täitimänniemi, 82335 RASIVAARA

Peruskartta: 4214 10 SUOPARSAARI

x = 6897 54, y = 495 78, z = 82

Löydöt: saviastian paloja

KM Juha Marienbergin ilmoitus löydöistä, tarkastuksen yhteydessä niitä ei löydetty, KM 24030.

Tutkimukset: tark. Huurre 1986

Vesistö: Huotinlahti, Ylälampi

Kohde on osittain kivikkoinen, osittain hiekkainen, metsäinen, päästään korkea kumpareniemi. Rääkkylän kirkolta n. 21,5 km kaakkoon. Kitee-Rääkkylä -maantien eteläpuolella, Lappalaissuohon idästä pistävä kumpareniemi, Kiteen raja kulkee n. 200 m:n päässä kaakossa.

Inventoinnin yhteydessä en käynyt paikalla, joten yllä olevat ja sen tiedot ovat Matti Huurteen. Mäen koillisosasta metsä kaadettu ja aurattu. Löytöjä J.M:n mukaan mäen N-osasta, auratulta alueelta, hiekkakuopan luoteispuolelta. Lappalaissuon asuinpaikka on ollut pienellä saarella Jaamankankaan eteläpuolella liittyen sekä Jaamankankaan että Sarvisuon kohteisiin.

RÄÄKKYLÄ 9 LAPPALAISSUO 1

PERUSKARTTA 4214 10 SUOPARSAARI



6894

6898

6897

6896

RÄÄKKYLÄ 10 Lappalaissuo 2

Röykkiöitä, mahd. varhaismetallikautisia, lk:I

Kylä: Täitimänniemi

Tila: Huotinniemi RN:o 4:20

Omist: Antti Kankkunen, Täitimänniemi, 82335 RASIVAARA

Peruskartta: 4214 10 SUOPARSAARI

x = 6897 48, y = 495 74, z = 82

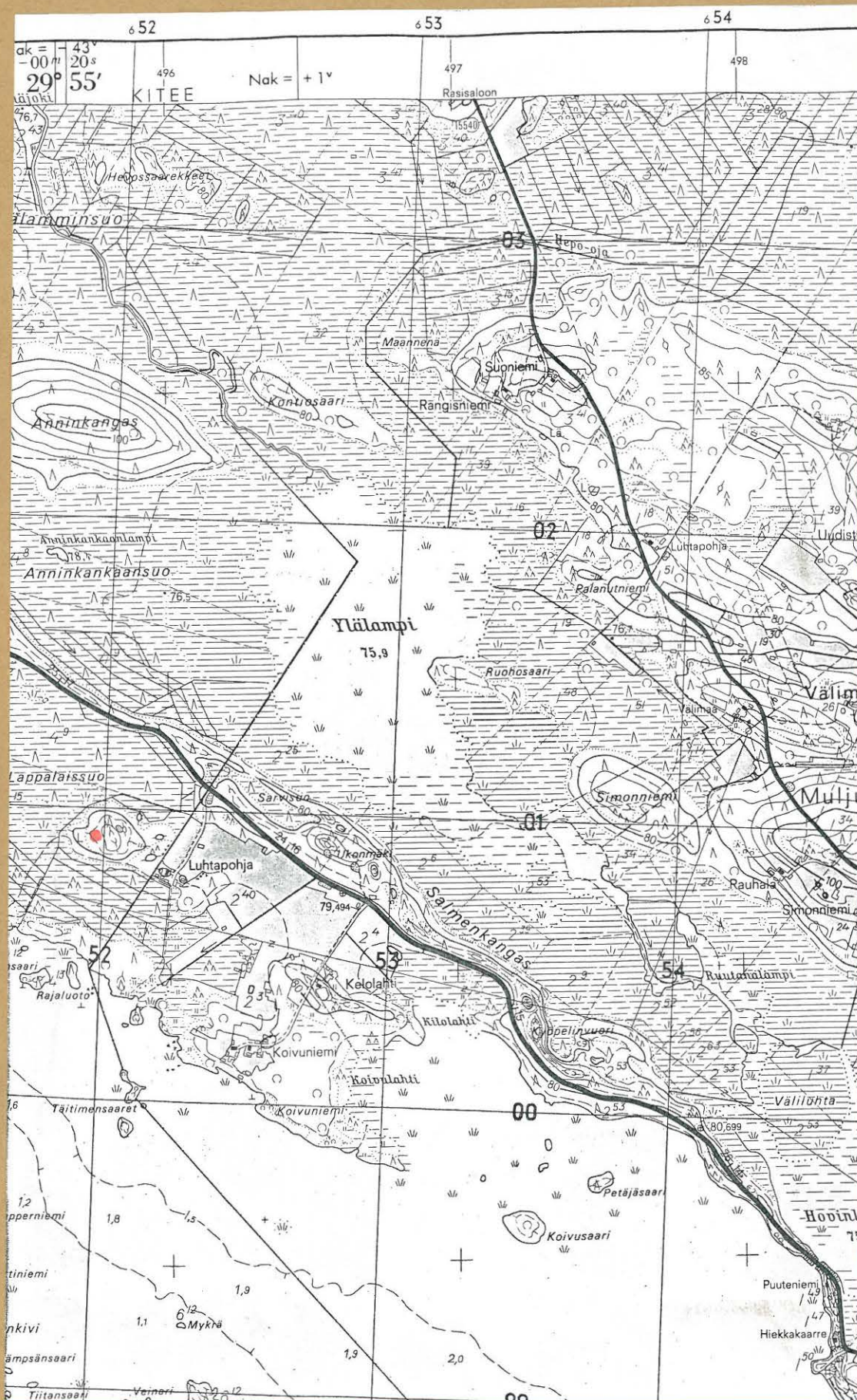
Tutkimukset: tark. Huurre 1986

Vesistö: Huotinniemi, Ylälampi

Kohde on osittain kivikkoinen, osittain hiekkainen, metsäinen kumpare. Se on Rääkkylän kirkolta n. 21,5 km kaakkoon. Kitee-Rääkkylä-maantien S-puolella, Lappalaissuohon idästä pistävä niemeke, Kiteen raja on n. 200 m:n päässä kaakossa. Kohteesta 9 n. 40 m SW.

Inventoinnin yhteydessä en käynyt paikalla, joten yllä olevat ja seur. tiedot ovat M. Huurteen. Mäen länsiosassa, jyrkkenevän rinteiden päällä on kehämäinen kiviraunio, jonka keskus on kuopalle kaivettu. Kehän halkaisija on n. 10 m, vallin leveys 1-2 m, korkeus ulkopuolelta maanpinnasta 50-100 cm ja kuopan syvyys 150-200 cm. Todennäköisesti tämä on ns. lapinraunio. Mäen eteläreunalla olevat kaskiraunioita. Mäen koillisreuna aurattu.

RÄÄKKYLÄ 10 LAPPALAISSUO 2
PERUSKARTTA 4214 10 SUOPARSAARI



6899

6898

6897

6896

RÄÄKKYLÄ 11 Mikinsuo 1+2

Kampakeraaminen asuinpaikka lk:II

Kylä: Jaama

Tila: Mikinsärkkä RN:o 8:20

Omist: Seija ja Kalevi Hirvonen, Kaarik. 9, 53420 LAPPEENRANTA

Peruskartta: 4214 11 KIESVAARA

x = 6900 92, y = 492 38, z = 82

6900 86 492 30 82

Löydöt: saviastian palasia (Ka + Asbestik.), kvartsia

KM 23491, 23872

Tark. Huurre 1986

Vesistö: Täitimenjärvi

Kohde on Rääkkylän kirkolta n. 16,5 km kaakkoon. Kitee-Rääkkylä -tiestä etelään erkanevaa Kapakan tietä n. 400 m etelään, tien molemmin puolin löytöjä + Kapakan tiestä NW erkanevan metsätien pohjoispuolelta. Kapakan-tien E-puolella oleva kumpare on melko matala, asbestikeramiikan palasia löysin sen etelärinteeltä. Tien W-puolelta, joka oli aivan äskettäin aurattu, löytyi vain yksi ker.pala ja iskos lähinnä metsätietä olevan pienen kukkulan s-juuresta.

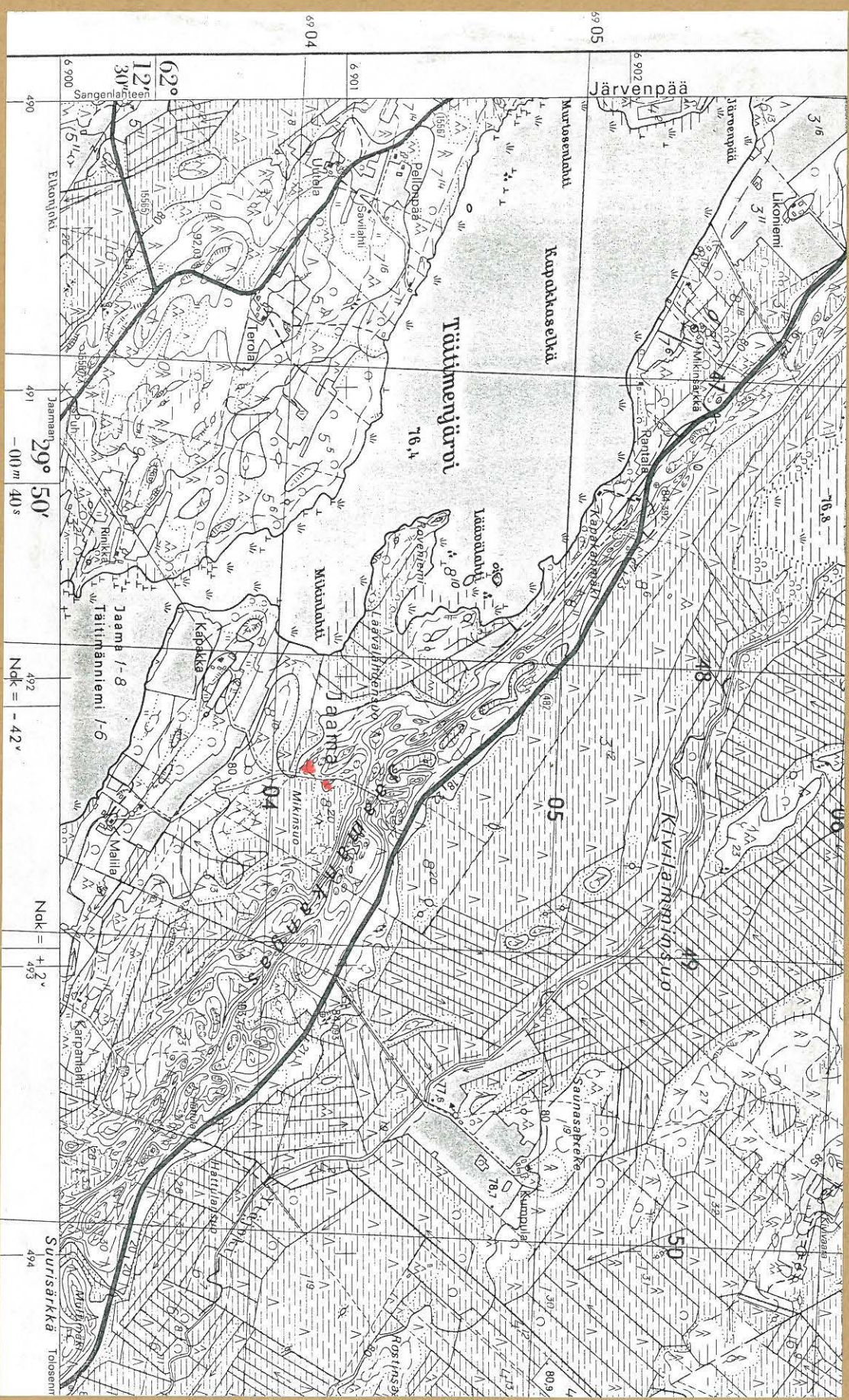
Kohde on ollut muinoin niemi; nyt Mikinsuohon pistävä niemeke, joka on aurattua kangasmetsää. Maaperä on hiekkaa.

Negatiivit: 70500-502, 70506

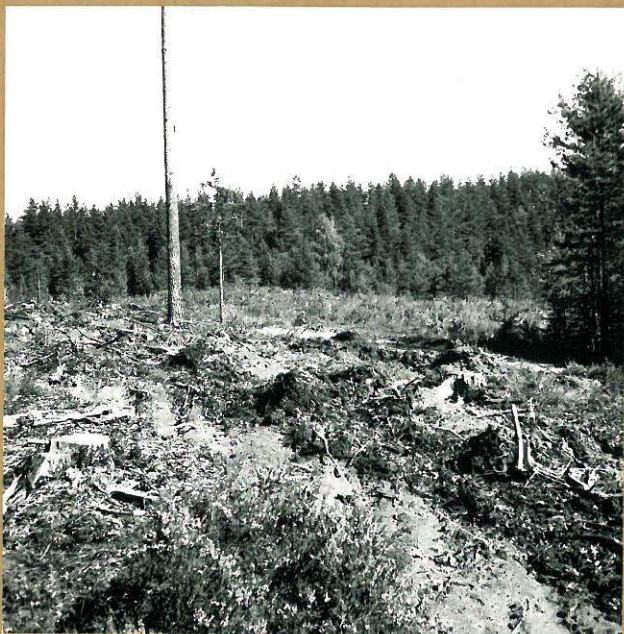
Diat: 14208, 14209

RÄÄKKYLÄ 11 MIKINSUO

PERUSKARTTA 4214 11 KIESVAARA



RÄÄKKYLÄ 11 MIKINSUO



F 70506

LÖYTÖJÄ TAUSTALLA NÄKYVÄN KUMMAKSEN OIKEALTA
LAJIALTA, KESKELLÄ KAPAKAN TIE. KUVATTU
LÄNNESTÄ.



F 70500 - 70502

PANORAMAKUVA. MIKINSUO 2 -ALUETTA. KUVASSA KESKELLÄ, HIEMAN VASEMMALLA KAPAKANTIE JA METSÄTIE
RISTEYS. METSÄTIE VARRIelta LÖYTÖJÄ, METSÄTIE KUVASSA VASEMMALTA OIKEALLE METSÄN REUNASSA
VASEMMASSA LAIDASSA KULKEVAN KAPAKANTIE VASEMMALLA PUOLELLA MIKINSUO 1.
KUVATTU KOILUISESTA.

RÄÄKKYLÄ 13 Läävälahdensuo

Kivikautinen asuinpaikka lk:II

Kylä: Jaama

Tila: Mikinsärkkä RN:o 8:20

Omist: Seija ja Heimo Hirvonen, Kaarik. 9, 53420 LAPPEENRANTA

Peruskartta: 4214 11 KIESVAARA

x = 6901 24, y = 492 12, z = 82

6901 14 492 12 82

Löydöt: saviastian paloja, retusoitu kvartsi, kv.esin. teelmä

KM 23880

Vesistö: Täitimenjärvi

Kohde on kirkolta n. 16 km kaakkoon. Läävälahdensuon ja Jaamankankaan välissä oleva loiva "taskumainen" alue. Kitee-Rääkkylä-tie on n. 300 m:n päässä lännessä harjun toisella puolella.

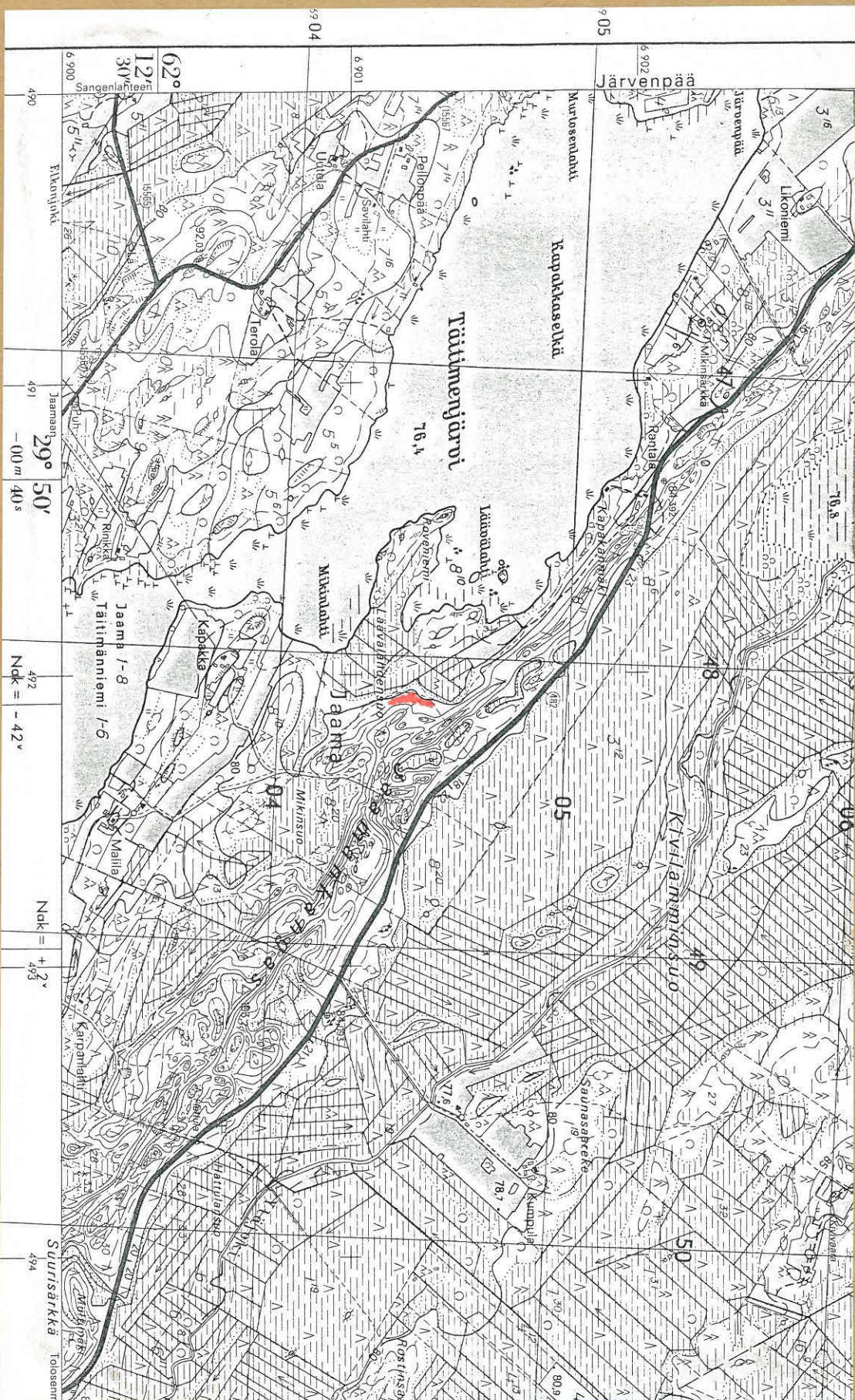
Löytöpaikalla muodostuu Jaamankankaaseen taskumainen syvennys, jonka alaosa löydöt ovat, melko läheltä Kapakantiestä luoteeseen vievää metsätietä, sen itäpuolelta. Alue on ollut äskettäin metsäaurattu, vaot aivan tuoreet. Asuinpaikka liittyy kohteeseen 11. Kohde on ollut muinoin loiva lahdeke. Maaperä on hiekkaa.

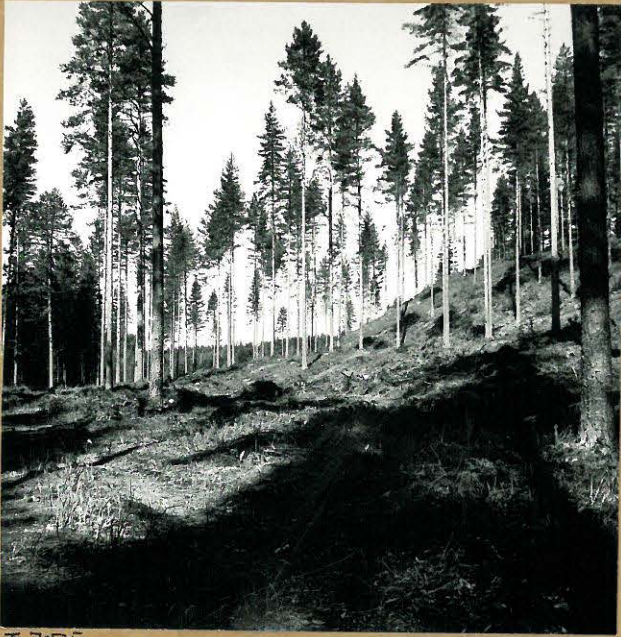
Negatiivit: 70503, 70505

Diat: 14210, 14211

RÄÄKKYLÄ 13 LÄÄVÄLAHDENSUO

PERUSKARTTA 4214 11 KIESVAARA





F 70505
 TYÖSREITY KWARTSI-ISKOS KM 23880:5 LÖTTYMYT KUVASSA
 KESKELLÄ OIKEALLA NÄKYVÄN KUMAREEN JUURELTA
 KUVATTU ETELÄLÖUNASTA.



F 70504
 LÄÄVÄLAHDEN ASUNPAIKKAA KUVATTUNA
 IDÄSTÄ JAAMANKANKAAN PÄÄLTÄ.

NEGATIIVILUETTELO

- 70498 RÄÄKKYLÄ 7, Pörrinmökki 1+2. Kivikautinen asuinpaikka. Pörrinmökki 2 etualalla. Pörrinmökki 1:n itäisimmät osat taustalla, sekä hiekkakuoppa Kokkimäellä. Aivan kuvan vasemmassa laidassa tienviitta Multalaan.
- 70499 RÄÄKKYLÄ 5, Anninkangas. Kivikautinen asuinpaikka. Kuvassa keskellä hakkuu/istutusalueen vasemmassa laidassa. Kuvattu lounaasta, ortodoksiselle hautausmaalle vievältä tieltä.
- 70500- RÄÄKKYLÄ 11, Mikinsuo. Panoraama. Mikinsuo 2 -aluetta. Kuvassa kes-
70502 kellä, hieman vasemmalla pikkuteiden risteys. Metsätie, jonka varrelta löytöjä, kulkee kuvassa vasemmalta oikealle. Kuvan vasemmassa laidassa kulkevan Kapakantien vasemmalla puolella Mikinsuo 1. Kuvattu koillisesta.
- 70503 RÄÄKKYLÄ 13. Läävälahdensuo. Kivikautinen asuinpaikka. Kuvattu Jaaman-
kankaan harjun päältä etelään.
- 70504 RÄÄKKYLÄ Jaamankangas. Läävälahden asuinpaikan viereisen harjun
päällystää. Kuvattu n. idästä.
- 70505 RÄÄKKYLÄ 13. Läävälahdensuo. Työstetty kvartsi-iskos KM 23880:5
löytynyt kuvassa keskellä oikealla näkyvän kumpareen juurelta. Taustalta muut löydöt. Kuvattu etelälounaasta.
- 70506 RÄÄKKYLÄ 11. Mikinsuo 1+2. Kivikautinen asuinpaikka. Mikinsuo 1
löytöpaikka taustalla näkyvän kumpareen oikealla laidalla. Keskellä Kapakantie. Kuvattu lännestä, Mikinsuo 1:stä Mikinsuo 2:een.
- 70507 RÄÄKKYLÄ 6. Mehonlahti 1. Nuolen osoittamasta kohdin löytöjä. Multalan talon tie erkanelee vasemmalle. Kuvattu kaakosta suurimmalta hiekkakuopalta.
- 70508 RÄÄKKYLÄ 8. Mehonlahti 2. Oikealla pelto, joka oli ensimmäisellä
viljallaan, pellolla vielä juurakkokasoja. Pellon vasemmasta ylänurkasta ja vasemmasta laidasta löytöjä. Kuvassa näkyvä tie on Multalantie. Kuvattu etelästä.
- 70509 RÄÄKKYLÄ 7. Pörrinmökki 1. Kuvassa Multalantien vasemmalla puolella,
nuolen osoittamassa kohden pieni hiekkakuoppa, josta on kerätty runsaasti löytöjä. Kuvattu lounaasta.

- 70510 RÄÄKKYLÄ 7. Pörrinmökki 1. Tien 15567 ja Multalan tien risteys. Löytöalue alkaa risteyksestä ja jatkuu kohti kuvan takaosaa. Kuvattu etelästä.
- 70511 RÄÄKKYLÄ 7, Pörrinmökki. Multalantien risteys. Tien 15567 vasemmalta puolelta, heti kuvassa näkyvän mutkan takaa löydetty asbestikeramiikan palasia. Tien oikealla puolella Pörrinmökki 2. Kuvattu lounaasta.
- 70512- RÄÄKKYLÄ 7, Pörrinmökki 1+2. Panoraama. Vasemmalla, tien 15567 vasem-
70514 malla puolella Pörrinmökki 2. Kuvassa keskellä Multalantien risteys ja oikealla Pörrinmökki 1. Kuvattu koillisesta, Kokkimäeltä.

DIALUETTELO

- 14201 RÄÄKKYLÄ 5, Anninkangas. Löytöpaikka kuvan keskellä, hakkuu/istutusaukean vasemmassa laidassa. Kuvattu lounaasta, ortodoksiselle hautausmaalle johtavalta tieltä.
- 14202 RÄÄKKYLÄ 6, Mehonlahti 1. Löytöjä kuvan taustalla näkyvän risteyksen molemmin puolin sekä Multalan tien oikealla puolella. Tilustie Multalan taloon erkaneeristeyksestä vasemmalle. Kuvattu kaakosta suurimman hiekkakuopan juurelta.
- 14203 RÄÄKKYLÄ 7, Pörrinmökki 1. Edustalla Multalan tien risteys. Tien 15567 vasemmalta puolelta, aivan mutkan takaa löytöjä. Kuvasta hieman oikealle Pörrinmökki 2. Kuvattu lounaasta.
- 14204 RÄÄKKYLÄ 7, Pörrinmökki 1. Multalan tien ja tien 15567 risteys. Löytöjä heti risteyksestä eteenpäin. Kuvattu etelästä.
- 14205 RÄÄKKYLÄ 7, Pörrinmökki 1+2. Vasemmalla, tien 15567 vasemmalla puolella Pörrinmökki 2 ja oikealla Pörrinmökki 1 sekä Multalan tien risteys, josta Multalan tie erkaneeristeykselle. Kuvattu Kokkimäeltä, koillisesta.
- 14206 RÄÄKKYLÄ 7, Pörrinmökki 1+2. Edustalla Pörrinmökki 2 ja taustalla Pörrinmökki 1 ja Kokkimäen suuri hiekkakuoppa. Kuvattu etelälounaasta.
- 14207 RÄÄKKYLÄ 8, Mehonlahti 2. Oikealla vasta raivattu pelto, jossa ensimmäistä kertaa vilja, juurakkokasoja vielä pellolla. Pellon vasemmasta yläkulmasta sekä vasemmasta laidasta löytöjä. Tie on Multalan tie. Kuvattu etelästä.
- 14208 RÄÄKKYLÄ 11, Mikinsuo 1. Taustalla olevan kumpareen oikealta laidalta löytöjä, Mikinsuo 1. Keskellä Kapakantie. Kuvattu Mikinsuo 2:sta, lännestä.
- 14209 RÄÄKKYLÄ 11, Mikinsuo 2. Taustalla Kapakantien ja metsätien risteys. Edellinen kulkee kuvassa oikealta vasemmalle, jälkimmäinen vasemmalta oikealle. Läheltä risteystä poimittu löytöjä sekä pitkin metsätien vartta. Kuvattu luoteesta.
- 14210 RÄÄKKYLÄ 13, Läävälahdensuo. Löytöjä vasemmalla näkyvästä rinteestä n. 20-30 m oikealle. Kuvattu Jaamankankaan harjun päältä, koillisesta.

- 14211 RÄÄKKYLÄ 13, Läävälahdensuo. Työstetyn kvartsin KM 23880:5
löytöpaikka oikealla näkyvän rinteän juuresta. Taustalla Läävälah-
den asuinpaikkaa. Kuvattu etelälounaasta.
- 14212 Jaamankankaan harjun päällystää.