

Arkeol. D. 171/10.6.1997

# SAAREN MUINAISJÄÄNNÖSINVENTOINTI 1995-1996

Antti Bilund

## SAARI

### **TUTKIMUKSEN SUORITTAJA: -**

**INVENTOIJAJA:** fil. yo. Antti Bilund

Saaren kunnan alueelta tunnettiin ennen inventointia kaksi kiinteää varmasti tai mahdollisesti esihistoriallista muinaisjäännöstä, kivikautinen asuinpaikka ja rautakaudelle tai historialliseen aikaan ajoittuva kuppikivi, sekä muutamia pääasiassa kivikautisia hajalöytöjä. Saarella on suoritettu perusinventointi vuonna 1979 (Timo Miettinen). Tässä inventoinnissa tarkastettiin aiemmin tunnetut muinaisjäännökset ja muutamia kohteita yleisöilmoitusten perusteella. Pääosa maastotyöajasta käytettiin kuitenkin uusien muinaisjäännösten etsimiseen.

Tarkastettavat alueet valittiin kartta-analyysin ja aikaisemmissa, erityisesti viime vuosina Etelä-Savossa tehdyissä inventoinneissa saatujen kokemusten perusteella. Painopisteitä alueiden valinnassa oli kaksi: pyyntikulttuurin muinaisjäännösten kannalta otolliset alueet Simpelejärven ja Rautjärvien rannoilla ja vanhojen kylien keskeiset alueet, joilta voidaan olettaa löytyvän jälkiä maata viljelevän kiinteän asutuksen varhaisimmista vaiheista.

Inventoinnissa todettiin 13 ennen tuntematonta kiinteää muinaisjäännöstä. Näistä 12 on kivi- tai varhaismetallikautisia pyyntiasuinpaikkoja. Varhaiseen maanviljelyyn liittynevät yleisöilmoitusten perusteella tarkastettu aiemmin tuntematon kuppikivi ja toisesta, tuhotusta kivistä talletettu osa. Arkeologisesti mielenkiintoiselta vaikuttavia selviä maanviljelysasuinpaikkoja ei löytynyt, mutta kahdelta pyyntiasuinpaikalta löytyi yksittäisiä paloja keramiikkaa (niin sanottua "rautakauden tyyppin keramiikka"), joka saattaa liittyä maata viljelevän asutuksen leviämiseen alueelle.

**LÖYDÖT:** KM 29338 - 29349

**KENTTÄTYÖAIKA:** useissa jaksoissa vuosina 1995-1996 vastaten noin kolmen ja puolen viikon normaalia työaikaa

**TUTKIMUSKUSTANNUKSET:** Karjalaisen kulttuurin edistämissäätiö, 10000 mk (sisältää myös Uukuniemen inventoinnin)

**TUTKIMUSRAPORTTI:** Antti Bilund 22.5.1997 Museoviraston arkeologian osaston topografisessa arkistossa

## **Sisällysluettelo**

<b>Saaren muinaisjäännösinventointi 1995-1996</b>	2
- Johdanto	
- Saaren arkeologinen tutkimustilanne ja inventoinnin tavoite	
- Kenttätyöt	
- Raportin laadinta	
- Tulokset	
- Yhteenveto	
<b>Luettelot</b>	7
- Luettelo 1. Saaren inventointikohteet 1995-1996	
- Luettelo 2. Saaren arkeologiset löydöt	
- Luettelo 3. Saaren paikantamattomat hajalöydöt	
<b>Kohdekuvaukset</b>	10
- Kohteet 1-16. Kiinteät muinaisjäännökset	
- Kohteet 17-23. Hajalöytöpaikat	
<b>Kartat</b>	45
Kartta 1. Saaren inventoinnissa 1995-1996 tarkastetut alueet, yleiskartta	
Kartta 2. Saaren inventointikohteet 1995-1996, yleiskartta	
Kartat 3-12. Inventointikohteet, peruskarttakopiot 1:20000	
Liite: Inventoinnissa löytyneiden kiinteiden muinaisjäännösten maanomistustiedot	

# SAAREN MUINAISJÄÄNNÖSINVENTOINTI 1995-1996

## Johdanto

Suoritin muinaisjäännösinventointia Saaren kunnassa vuosina 1995-1996. Inventoinnin mahdollisti Karjalaisen kulttuurin edistämissäätiön apuraha. Etelä-Karjalan museo osallistui inventoinnin järjestämiseen muun muassa lainaamalla välineistöä.

Kenttätöitä tein vähitellen vuosia 1995 ja 1996, pääasiassa kuitenkin syys- ja loka-kuussa 1995. Tein kenttätöitä Savonlinnasta käsin mahdollisimman pitkänä työpäivinä. Kenttätyöaika (Savonlinnan ja Saaren välisiin matkoihin kulunut aika mukaan luettuna) vastaa yhteensä noin kolmen ja puolen viikon työaikaa normaalipituisiksi työpäiviksi laskettuna. Kenttätöitä edeltäneisiin selvityksiin, jälkitöihin ja inventointiraportin kirjoittamiseen on kulunut työaikaa puoltatoista viikkoa vastaava aika. Inventoinnin valmistumista on hidastanut toimimiseni maakunta-arkeologin erittäin aikaa vievissä tehtävissä Savonlinnassa marraskuusta 1995 syyskuuhun 1996.

## Saaren arkeologinen tutkimustilanne ja inventoinnin tavoite

Saarelta on viime vuosisadan puolivälin jälkeen toimitettu tutkijoiden ulottuville alun toistakymmentä arkeologista esinelöytöä, pääasiassa kivikautisia kiviesineitä. Arkeologisia tutkimuksia Saarella ei ollut tehty ennen kuin Timo Miettinen suoritti kunnan alueella muinaisjäännösten perusinventoinnin vuonna 1979. Saaren inventointi oli tällöin osa laajempaa, Parikkalan, Saaren ja Uukuniemen alueelle ulottunutta tutkimusta. Arvatenkin ajan puutteen vuoksi inventointi jäi Saaren ja Uukuniemen osalta tuloksiltaan vähäiseksi. Miettinen onnistui paikallistamaan useita vanhoja hajalöytöpaikkoja ainakin kohtalaisella tarkkuudella, mutta kiinteitä muinaisjäännöksiä löytyi vain yksi, Vääräjoen kivikautinen asuinpaikka. Toinen kiinteä muinaisjäännös rekisteröitiin vasta juuri ennen tätä inventointia, kesällä 1995, kun Markus Hiekkänen museoviraston rakennushistorian osastolta tarkasti yleisöilmoituksen perusteella kuppikiven Mikkolanniemen Kokkosenmäessä.

Aiempien tutkimusten perusteella Saarelta tunnettiin vuonna 1995 siis kaksi esihistoriallista tai mahdollisesti esihistoriallista muinaisjäännöstä ja kymmenkunta hajalöytöpaikkaa. Koska aiemmat löydöt olivat näin vähäisiä, tuli tämän kertaisen inventoinnin päätarkoituksena olemaan aiemmin tuntemattomien muinaisjäännösten etsiminen.

## Kenttätyöt

Inventoinnissa tarkastettiin aiemmin tunnetut kaksi muinaisjäännöstä ja yksi edellisen inventoinnin jälkeen tietoon tullut hajalöytöpaikka. Viisi löytöpaikkaa ja kiinteää kohdetta tarkastettiin yleisöilmoitusten perusteella. Näistä kaksi todettiin kuppikiviksi, joista toinen on täysin tuhoutunut. Pääosa maastotyöajasta kului uusien kohteiden etsimiseen. Tarkastettavat alueet valittiin kartta-analyysin ja aikaisemmissa, erityisesti viime vuosina Parikkalassa ja Etelä-Savossa tehdyissä inventoinneissa saatujen kokemusten perusteella. Painopisteitä alueiden valinnassa oli kaksi: pyyntikulttuurin asuinpaikkojen kannalta otolliset alueet ja vanhojen kylien keskeiset alueet, joilta voidaan olettaa löytyvän jälkiä maata viljelevän kiinteän asutuksen varhaisim-

mista vaiheista. Inventoinnissa tarkastetut alueet on esitetty kartassa 1. Allekirjoittaneelta on lisäksi saatavissa peruskarttakopiot tarkastetuista alueista mittakaavassa 1:20000.

Pyyntikulttuurin asuinpaikkoja etsittiin hiekkamailta suurempien järvien vanhoilta rantatörmiltä. Pyrkimyksenä oli erityisesti etsiä ehjinä säilyneitä asuinpaikkoja paikallistamalla kangasmaastossa helposti havaittavia asumuspainanteita. Muuten maaperää tarkasteltiin sellaisista kohdista, joissa maan pinta on rikkoutunut, ja tarvittaessa kenttälapiolla tehdyissä koekuopissa. Myös maaperältään sopivia kynnöspeltoja vanhoilla rannoilla tarkastettiin jonkin verran. Asutuksen kannalta tärkeimpiä järviä ovat ilmeisesti olleet suuret Rautjärvi ja Simpelejärvi. Simpelejärvellä hyvää asuinpaikkamaastoa on varsinkin Lahdenpohjan rannoilla ja Rautjärvellä sen kaakkoisosan poikki kulkevan harjun liepeillä. Nämä alueet tulivat melko perusteellisesti tarkastettua. Varsinkin Rautjärven rannoilla hiekkamaata on kuitenkin niin laajalti, ettei kaikkia mahdollisia alueita ollut mahdollista käydä läpi. Joitakin alueita tutkittiin myös Jyrkilänjärvellä ja Kurkelanjärvellä. Hiekkamaa-alueiden lisäksi tarkastettiin joitakin lapinraunio-tyyppisten röykkiöiden kannalta sopivia rantakallioita ja useimmat niistä harvoista kallioista, jotka kartan perusteella näyttäivät mahdollisilta kalliomaalusten sijaintipaikoilta.

Vanhalle maanviljelysasutukselle sopivia alueita tutkittiin tarkastamalla kynnöspeltoja. Näiltä etsittiin vanhoihin talonpaikkoihin viittaavia asuinpaikkalöytöjen, erityisesti keramiikan keskittymiä. Havaintomahdollisuudet ovat tässä tapauksessa tietysti täysin riippuvaiset kynnetyjen peltojen laajuudesta ja sijainnista. Samalla etsittiin yleensä vanhaan maanviljelysasutukseen liittyviä kuppikiviä. Laajempia alueita tutkittiin Kirjavalan itäosassa, Saaren kirkon tienoilla ja Tarnalassa. Maanviljelysasutukseen liittyvien muinaisjäännösten etsiminen jäi kuitenkin tässä inventoinnissa suhteellisesti vähäisemmäksi kuin Parikkalan inventoinnissa vuosina 1994-1995

## **Raportin laadinta**

Inventoinnin aikana kerätyistä tiedoista on muodostettu tietokanta Mikroliitti Oy:n SOAR-tietokantaohjelmalla ja inventointiraportin kohdekuvaukset ja suurin osa luetteloista on tulostettu tietokannasta.

Inventointikohteet on numeroitu juoksevasti. Kohteet 1-15 ovat kiinteitä muinaisjäännöksiä. Näistä numerot 1 ja 8 ovat aiemmin tarkastettuja. Numero 1 on Vääräjoen kivikautinen asuinpaikka, joka on nimetty tässä Vääräjoki A:ksi erotukseksi lähistöltä löytyneestä toisesta asuinpaikasta (Vääräjoki B, numero 2). Numero 8 on Kokkosmäen kuppikivi, jolla ei ennestään ollut vakiintunutta numeroa muinaisjäännösluettelossa. Numero 16 on tuhoutunut kuppikivi ja kohteet 17-23 hajalöytöpaikkoja. Miettisen inventoinnissa mukana olleet vanhat hajalöytöpaikat on sisällytetty inventointikertomukseen, vaikka niistä ei ole saatu oleellisesti uusia tietoja. Niiden kohdenumerointi on muuttunut Miettisen inventointikertomukseen verrattuna. Hajalöytöjä, joiden löytöpaikka on tiedossa vain kylän tai pitäjän tarkkuudella ei ole käsitelty inventointikohteina, vaan ne on esitetty erillisenä luettelona. Inventointikohteiden sijainti on esitetty yleiskartassa (kartta 2) ja peruskarttakopioilla (kartat 3-12).

Kiinteiden muinaisjäännösten osalta kohdekuvauksissa on pyritty esittämään arvio muinaisjäännöksen laajuudesta. Laajuuden arviointi voi olla ongelmallista erityisesti

asuinpaikkojen osalta. Esitetyt arviot perustuvat yleensä havaitun löytöalueen laajuuteen, joskus lisäksi muinaisjäännöstä selvästi rajoittaviin maaston piirteisiin. Arviointiperusteita on selitetty kohteiden kuvausteksteissä. Vaihtelevista ja joskus hyvinkin puutteellisista havaintomahdollisuuksista johtuen esitetyt laajuusarviot ovat yleensä minimiarvioita, ja muinaisjäännösten laajuus saattaa joissakin tapauksissa olla huomattavasti arvioitua suurempi.

Myös muinaisjäännösten kuntoa ja uhanalaisuutta on pyritty arvioimaan. Huomattakoon, että kunnan ja uhanalaisuuden arvioinnin perustana on usein laajuuden arviointi. Kuntoarvio on esitetty asteikolla 1-7 seuraavasti:

- |     |   |
|-----|---|
| 1   | täysin ehjä   |
| 2   | rikotun tai tuhoutuneen alueen osuus pieni  |
| 3-4 | tuhoutuneen alueen osuus kohtalainen tai koko kohde osittain tuhoutunut (esim. pelto) |
| 5   | suurelta osin tuhoutunut  |
| 6   | lähes tuhoutunut, jotain voi olla jäljellä  |
| 7   | täysin tuhoutunut   |

Uhanalaisuus on arvioitu asteikolla 1-3 seuraavasti:

- |   |   |
|---|---|
| 1 | tarkastuksessa ei havaittu mitään muinaisjäännöstä uhkaavaa   |
| 2 | tarkastuksessa ei havaittu merkkejä tilanteen muutoksesta, nykyinen alueen käyttö voi uhata muinaisjäännöstä ellei sitä asianmukaisesti huomioida (esim. peltoalueet, mökkikitit) |
| 3 | tarkastuksessa havaittiin muinaisjäännöstä uhkaavia tekijöitä   |

Epätarkasti tai epävarmasti paikannettujen vanhojen hajalöytöjen kohdekuvauksiin on merkitty "Koordinaatit: Oletus" ja ilmoitettujen koordinaattien tarkkuusarvio metreinä. Arviota on perusteltu kuvaustekstissä. Rinteentalon hajalöytöpaikan osalta Mietinen on onnistunut selvittämään, että kyseinen kivitaltta on todennäköisesti saatu Rinteentalosta. Tässä tapauksessa koordinaatteina on ilmoitettu talon nykyiset koordinaatit.

## **Tulokset**

Inventoinnissa todettiin 13 ennen tuntematonta kiinteää muinaisjäännöstä. Näistä suurin osa, 12 kappaletta, on esihistoriallisia, lähinnä kivikautisia pyyntiasuinpaikkoja, mikä on ollut tyypillistä muuallakin Itä-Suomessa tehdyissä muinaisjäännös-inventoinneissa. Vanhaan maanviljelysasutukseen liittyviä kuppikiviä löytyi yleisöilmoitusten perusteella kaksi kappaletta. Näistä toinen ei kuitenkaan ole enää kiinteä muinaisjäännös, sillä siitä on tallella vain irrallinen kappale. Inventoinnin jälkeen Saaren kunnan alueelta tunnetaan siis 15 esihistoriallista tai niihin verrattavaa kiinteää muinaisjäännöstä.

### Pyyntiasuinpaikat

Pyyntiasuinpaikoista neljältä löytyi esihistoriallista keramiikkaa, muilta melkein pelkästään kvartsi-iskoksia. Keramiikkaa sisältävien asuinpaikkojen osuus on ehkä jonkin verran pienempi kuin Itä-Suomessa tehdyissä inventoinneissa yleensä. Erityisesti Rautjärven ja Jyrkilänjärven asuinpaikat Kostamonlahtea lukuun ottamatta näyttävät inventoinnin perusteella löydöiltään yksipuolisilta ja niukkalöytöisiltä. Saa-

ren asuinpaikoilta ei myöskään havaittu varmoja asumuspainanteita (osittain maahan kaivettujen asumusten jäännöksiä), vaikka ne ovat Itä-Suomen asuinpaikoilla melko tavallisia.

Asuinpaikoista voidaan löytöjen perusteella tarkemmin ajoittaa niitä, joilta on löytynyt keramiikkaa. Alavan ja Kostamonlahden asuinpaikoilta sekä Miettisen inventoinnissa Vääräjoelta löytynyt keramiikka näyttävät olevan ainakin enimmäkseen kivikautista. Petäjämäen asuinpaikalta löytyi useaa lajia keramiikkaa. Niistä mitään ei voi varmasti liittää mihinkään ajoitettavaan keramiikkatyyppiin. Muutamissa paloissa esiintyvä koristelu viittaa kuitenkin vahvasti varhaismetallikaudelle.

Toinen yleisesti käytetty menetelmä rantasidonnaisten pyyntiasuinpaikkojen ajoittamiseen on rannansiirtymisajoitus. Sen käyttöä Saaren alueen vaikeuttaa järvien vesistöhistoria. Järvet ovat kuroutuneet erillisiksi altaiksi jo varhain jääkauden jälkeen. Pienissä altaissa epätasaisen maankohoamisen aiheuttama rannansiirtyminen ei ole ollut kovinkaan voimakasta, ei edes Simpelejärvessä, joka on muita selvästi suurempi. Järvien rannoilla on vain yksi selvä rantatörmä, jonka juurella vedenpinta on ollut nykyaikaan tai ainakin viime vuosisadan järvenlaskuihin asti. Kaikki eri-ikäiset pyyntiasuinpaikat ovat tämän törmän reunalla. Simpelejärvessä veden pinta on ennen järvenlaskua ollut tasolla 72 mmpy, Rautjärvissä 82 mmpy ja Jyrkilänjärvessä noin 87 mmpy.

Löytyneidet asuinpaikkojen kunto on vaihteleva. Teiden rakentaminen ja hiekanotto ovat tuhonneet useita asuinpaikkoja suurelta osin tai lähes kokonaan. Erityisen ikävää on jäljellä olevista rippeistä päätellen laajan ja runsaslöytöisen, Rautjärven alueella maantieteellisestikin keskeisen, Kostamonlahden asuinpaikan lähes täydellinen tuhoutuminen. Myös pelloilla sijaitsevat asuinpaikat ovat tietenkin osittain tuhoutuneet. Yhtään täysin ehjää asuinpaikkaa tämän kertaisessa inventoinnissa ei löytynyt. Parhaiten säilyneiltä näyttävät Alava, Petäjämäki ja ehkä Vääräjoki A.

Rautjärven rannoilla myös luontaisilla vedenpinnan muutoksilla on ollut merkitystä muinaisjäännösten säilymisen kannalta. Järven luontainen lasku-uoma on ollut luoteispäässä, missä maan kohoaminen on ollut nopeampaa kuin muualla järven alueella. Tämän seurauksena veden pinta on koko esihistoriallisen ajan hitaasti noussut koko järven alueella, nopeimmin kaakkoisosassa (arviolta 1,5 m tyypillisen kampakeramiikan ajasta noin 6000 vuotta sitten). Jos maaperä on eroosiolle altista hiekkaa, kuten yleensä pyyntiasuinpaikoilla, pienikin vedenpinnan nousu hajottaa vanhat rantamuodostumat ja huuhtoo asuinpaikan jäännökset järveen. Näin on voinut käydä monissa tapauksissa Rautjärven kaakkoisosassa. Säilyneilläkin asuinpaikoilla vedenpinnan nousu näkyy. Muutamilla löytyi runsaasti ilmeisesti eroosion takia rantaveteen joutuneita, veden hiomia kvartsi-iskoksia. Pari asuinpaikkaa on jäänyt jään painaman, todennäköisesti asuinpaikkaa nuoremman rantavallin taakse (ja todennäköisesti osittain alle). Simpelejärvellä ja Jyrkilänjärvellä lasku-uoma on järvi-altaan kaakkoispäässä, joten niillä nouseva vedenpinta ei ole vahingoittanut rannalla olevia muinaisjäännöksiä.

#### Muut pyyntikulttuurin muinaisjäännökset

Inventoinnissa ei löytynyt lapinraunio-tyyppisiä hautaröykkiöitä eikä kalliomaalauksia. Tämä ei ole yllättävää, sillä näiden muinaisjäännöstyyppien löytyminen inven-

toinneissa käytettävissä olevan työajan puitteissa on yleensäkin melko epätodennäköistä. Negatiivinen tulos on kuitenkin siinä mielessä merkittävä, että suuri osa Saaren alueella olevista näiden muinaisjäännöstyyppien kannalta tyypillisistä paikoista tuli tarkastetuksi. Myöskään pyyntikuoppakohteita ei löytynyt, mikä on jonkin verran yllättävää. Yleensä niitä löytyy inventoinneissa, vaikkei niitä erityisesti etsittäisikään, sillä niitä on usein saman tyyppisessä maastossa kuin pyyntiasuinpaikoja.

#### Maanviljelysasutus ja siihen liittyvät muinaisjäännökset

Sellaisia maanviljelysasutuksen varhaisempiin vaiheisiin liittyviä, keramiikan perusteella tunnistettuja asuinpaikkoja, joita viime vuosina on löydetty Pohjois-Karjalasta, Uukuniemeltä ja Parikkalasta, ei inventoinnissa havaittu. Tämä saattaa olla pelkkä sattuma, sillä vanhimpien, 1500- ja 1600-luvun, historiallisten lähteiden mukaan asutusta näyttää Saarenkin alueella olleen. Yksittäisiä paloja näillä asuinpaikoilla yleensä esiintyvää keramiikkaa kuitenkin löytyi kahdelta pyyntiasuinpaikalta. Näistä Kostamonlahden asuinpaikka on ennen Rautjärven laskemista ollut pienellä harjusaaressa, jossa ei varmaankaan ole viljelty maata. Keramiikkalöytö saattaa tässä tapauksessa liittyä alueelle ennen kiinteän maanviljelysasutuksen syntyä suuntautuneeseen eräretkeilyyn.

Mikkolanniemen ja Tarnalan kuppikivet liittyvät selvästi vanhaan maanviljelysasutukseen ja ovat muutenkin varsin tyypillisiä itäsuomalaisia kuppikiviä. Kokkosmäen kuppikivi on kuitenkin kuppien ja muiden hakkausten sijoittelun osalta poikkeuksellinen.

#### **Yhteenveto**

Vuosien 1995-1996 inventointi toi runsaasti uutta tietoa Saaren esihistoriasta. Kunnan alueelta tunnettujen kiinteiden muinaisjäännösten lukumäärän kasvoi kahdesta viiteentoista. Suurin osa löytyneistä muinaisjäännöksistä on pyyntiasuinpaikkoja. Koko inventoinnin merkittävimpänä löytönä voisi ehkä pitää Petäjämäen asuinpaikkaa. Se on ilmeisesti melko hyvin säilynyt, ja sen keramiikkalöydöt näyttävät poikkeuksellisen mielenkiintoisilta. Pyyntikulttuurin muinaisjäännösten osalta Saari on nyt inventoitu yhtä kattavasti kuin Parikkala ja perusteellisimmin inventoidut lähi-alueiden kunnat Etelä-Savon puolella. Maanviljelysasutuksen vanhempiin vaiheisiin liittyvien jäännösten osalta inventoinnin tulokset jäivät vähäisemmiksi. Tähän mennessä havaitut kolme kuppikiveä ja satunnaiset keramiikkalöydöt viittaavat kuitenkin siihen, että lisätutkimuksilla tähän kauteen ajoittuvia muinaisjäännöksiä olisi löydettävissä.

Turussa 22.5.1997

*Antti Bilund*

Antti Bilund



## Luettelo 1. Saaren inventointikohteet 1995-1996

Numero	Kylä	Nimi	Ajoitus	Tyyppi
1	Kirjavala	Vääräjoki A	kivikautinen	asuinpaikka
2	Kirjavala	Vääräjoki B	kivikautinen	asuinpaikka
3	Kirjavala	Kemppinen	kivikautinen	asuinpaikka
4	Kirjavala	Petäjämäki	varhaismetallikautinen ?	asuinpaikka
5	Kirjavala	Alava	kivikautinen	asuinpaikka
6	Mikkolanniemi	Kostamonlahti	kivikautinen	asuinpaikka
7	Tarnala	Alapelto	rautakautinen-historiall.	kuppikivi
8	Mikkolanniemi	Kokkosenmäki	rautakautinen-historiall.	kuppikivi
9	Kirjavala	Luhdannurmi	kivikautinen	asuinpaikka
10	Mairioniemi	Maltinniemi	kivikautinen	asuinpaikka
11	Tarnala	Kankaanmäki	kivikautinen	asuinpaikka
12	Honkakylä	Rajala	kivikautinen	asuinpaikka
13	Tarnala	Linnämäki	kivikautinen	asuinpaikka
14	Saarenkylä	Haikka	kivikautinen	asuinpaikka
15	Saarenkylä	Ylä-Ollukka	kivikautinen	asuinpaikka
16	Tarnala	Juhana	rautakautinen-historiall.	kuppikivi (tuhoutunut)
17	Mikkolanniemi	Pekkala	kivikautinen	hajalöytöpaikka
18	Saarenkylä	Louhikkomäki	kivikautinen	hajalöytöpaikka
19	Mikkolanniemi	Niemenranta	kivikautinen	hajalöytöpaikka
20	Kesusmaa	Viitalahti	kivikautinen	hajalöytöpaikka
21	Kesusmaa	Harju	historiallinen ?	hajalöytöpaikka
22	Kirjavala	Naukkarisenmäki	historiallinen ?	hajalöytöpaikka
23	Mairioniemi	Rinteentalo	kivikautinen	hajalöytöpaikka

## Luettelo 2. Saaren arkeologiset löydöt

LprM = Etelä-Karjalan museo

KM = Kansallismuseo

\* = ei inventointikohteena, katso paikantamattomien löytöjen luettelo

Museo	Pää-numero	Ala-numero	Laji		Luku-määrä	Kohteen numero
LprM	208	0	PIINUOLENKÄRKI		1	1
KM	253	0	KOURUTALTTA		1	*
KM	2876	2	TALTTA		1	23
KM	2894	6	TASATALTTA		1	*
KM	3025	4	TALTAN KATKELMA		1	*
KM	3025	5	KIVIKUOKAN TERÄKATKELMA		1	*
KM	3025	18	RAUTAVEITSI		1	21
KM	3025	19	RAUTAVEITSI		1	22
KM	3295	13	TASATALTTA		1	20
KM	3295	14	TASATALTTA		1	20
KM	3295	15	TASATALTTA		1	20
KM	12837	0	POIKKIKIRVES		1	17
KM	16738	0	TASATALTTA		1	18
KM	20682	1	SAVIASTIANPALOJA		1	1
KM	20682	2	SAVIASTIANPALOJA		1	1
KM	20682	3	KVARTSI-ISKOKSIA		3	1
KM	20682	4	PALANUTTA LUUTA		3	1
KM	20861	0	OIKOTERÄINEN KIRVES		1	19
KM	29338	1	KVARTSI-ISKOKSIA		3	2
KM	29338	2	PALANUTTA LUUTA		18	2
KM	29339	1	KVARTSIKAAVIN	katkelma	1	3
KM	29339	2	KVARTSIESINE ?	kaapimen katkelma ?	1	3
KM	29339	3	KVARTSIESINE ?		1	3
KM	29339	4	KVARTSIESINE ?	nuolenkärki ?	1	3
KM	29339	5	KVARTSI-ISKOKSIA		18	3
KM	29339	6	PII-ISKOKSIA		1	3
KM	29339	7	PALANUTTA LUUTA		2	3
KM	29339	8	KVARTSIKAAVIN		1	3
KM	29339	9	KVARTSI-ISKOKSIA		7	3
KM	29340	1	SAVIASTIANPALOJA		4	4
KM	29340	2	SAVIASTIANPALOJA		2	4
KM	29340	3	SAVIASTIANPALOJA	asbestisekoitteista	1	4
KM	29340	4	SAVIASTIANPALOJA		1	4
KM	29340	5	SAVIASTIANPALOJA		13	4
KM	29340	6	KVARTSI-ISKOKSIA		6	4
KM	29340	7	PALANUTTA LUUTA	kalan luuta	4	4
KM	29340	8	PALANUTTA LUUTA		14	4
KM	29341	1	SAVIASTIANPALOJA	asbestisekoitteista	4	5
KM	29341	2	SAVIASTIANPALOJA	asbestisekoitteista	1	5
KM	29341	3	KVARTSI-ISKOKSIA		23	5
KM	29341	4	PALANUTTA LUUTA		4	5

Museo	Pää-numero	Ala-numero	Laji		Lukumäärä	Kohteen numero
KM	29342	1	SAVIASTIANPALOJA	asbestisekoitteista	3	6
KM	29342	2	SAVIASTIANPALOJA	asbestisekoitteista	5	6
KM	29342	3	SAVIASTIANPALOJA	asbestisekoitteista	1	6
KM	29342	4	SAVIASTIANPALOJA	historiallinen aika	1	6
KM	29342	5	PII-ISKOKSIA		1	6
KM	29342	6	KVARTSIITTI-ISKOKSIA		1	6
KM	29342	7	KVARTSIKAAVIN		1	6
KM	29342	8	KVARTSI-ISKOKSIA		10	6
KM	29342	9	KVARTSI-ISKOKSIA		5	6
KM	29342	10	KVARTSI-ISKOKSIA		2	6
KM	29342	11	PALANUTTA LUUTA		1	6
KM	29343	1	KVARTSIESINE ?		1	9
KM	29343	2	KVARTSI-ISKOKSIA		3	9
KM	29343	3	PALANUTTA LUUTA		2	9
KM	29344	1	KVARTSI-ISKOKSIA		6	10
KM	29344	2	RAUTAVEITSI		1	10
KM	29345	1	KVARTSI-ISKOKSIA		5	11
KM	29345	2	PALANUTTA LUUTA		8	11
KM	29345	3	SAVIASTIANPALOJA		1	11
KM	29345	4	SAVIASTIANPALOJA		1	11
KM	29346	0	KVARTSI-ISKOKSIA		14	12
KM	29347	1	KIVILAJESINE	sälekärjen katkelma ?	1	13
KM	29347	2	KVARTSI-ISKOKSIA		25	13
KM	29347	3	SAVIASTIANPALOJA	historiallinen aika	1	13
KM	29348	0	KVARTSI-ISKOKSIA		3	14
KM	29349	1	KVARTSI-ISKOKSIA		6	15
KM	29349	2	KVARTSI-ISKOKSIA		8	15
KM	29349	3	KVARTSI-ISKOKSIA		2	15
KM	29349	4	KVARTSI-ISKOKSIA		5	15

### Luettelo 3. Saaren paikantamattomat hajalöydöt

Luettelo sisältää löydöt, joiden löytö- tai saantipaikka ei ole tiedossa tarkemmin kuin kylän tarkkuudella. KM = Kansallismuseo

Museo	Numero	Laji	Löytö- tai saantipaikka ja -tapa	
KM	253	0	KOURUTALTTA	Paikantamatta Löydetty lasketun Rautjärven vesijätöltä, lahjoittanut talollinen Juho Tiainen vuonna 1857.
KM	2894	6	TASATALTTA	Kirjavalala Viipurilaisen osakunnan keräämä, toimittanut Th. Schwind.
KM	3025	4	TALTAN KATKELMA	Kesusmaa Saatu Kesusmaan kylästä, E. Väkiparran lähettämä.
KM	3025	5	KIVIKUOKAN TERÄKATKELMA	Kirjavalala Saatu talollinen Matti Lötjöseltä Kirjavalasta, E. Väkiparran lähettämä.

---

Kunta:	SAARI	Kylä:	Kirjavala
Nimi:	Vääräjoki A	Inv.nro:	1

---

Mj.tyyppi:	asuinpaikka	Luokka:	2
Ajoitus:	kivikautinen		

Kartta: 4124 05 Koordinaatit: Paikka  
 X: 6842 08 Y: 4479 90 Z: 75.0 Ala: 500 m2

Kunto: 2 (1=hyvä, 7=tuhoutunut) Uhanalaisuus: 2 (1=ei, 3=on)

Löydöt pihamaalta ja polulta.  
 Tasaista hiekkakangasta vanhan rantatörmän reunalla.

---

Tutkija:	Miettinen Timo	inventointi	vv/kk	1979
Tutkija:	Bilund Antti	inventointi	vv/kk	1995 /10

---

Löydöt:

LprM	208	PIINUOLENKÄRKI,	1 kpl
KM	20682: 1	SAVIASTIANPALOJA,	1 kpl
KM	20682: 2	SAVIASTIANPALOJA,	1 kpl
KM	20682: 3	KVARTSI-ISKOKSIA,	3 kpl
KM	20682: 4	PALANUTTA LUUTA,	3 kpl

---

Paikka sijaitsee Saaren kirkolta 7.5 km NW, Simpelejärven pohjoispäässä olevan Lahdenpohja-nimisen lahden pohjoisrannalla, Kirjavalan ja Putikon välisen tien varrella, 100 m Vääräjoen sillasta itään.

Bilund 1996:

Timo Miettinen löysi asuinpaikan Parikkalan, Saaren ja Uukuniemen inventoinnin yhteydessä vuonna 1979 tarkastaessaan 1920-luvulla löydetyn piinuolenkärjen löytöpaikkaa. Nuolenkärjen oli löytänyt Vääräjoen torpan pihalta perunamaasta torpan poika Juho Soikkeli. Esine joutui yksityisen keräilijän, postimerkkikauppias Väinö Vainion kokoelmiin Hyvinkäälle ja sieltä edelleen Lappeenrannan museoon. Se on ilmeisesti nykyisin Etelä-Karjalan museossa. Löytötietojen mukaan samalta paikalta löydettiin myös kivirengas (liuskerengas ?), joka kuitenkin joutui hukkaan.

Asuinpaikka sijaitsee Simpelejärven vanhan rantatörmän päällä, jokseenkin tasaisella hiekkakankaalla. Kangas muodostaa lounaaseen työntyvän niemekkeen Vääräjoen uoman kaakkoispuolelle. Niemekkeen kärkiosassa törmä on loiva, mutta idempänä jyrkkä ja pari metriä korkea. Tie kulkee törmän päällä kankaalla törmän suuntaisena ja muutaman kymmenen metrin päässä siitä. Tie ylittää Vääräjoen niemekkeen pohjoispuolelta. Niemekkeessä on kaksi taloa, joista toinen lienee edellä mainittu alkuperäinen Vääräjoen torppa.

Miettinen keräsi talteen asbestikeramiikkaa, kvartsi-iskoksia ja palanutta luuta pihalta ja sen vieritse kaakkoon ja sitten itään menevältä polulta. Syksyllä 1995 itäisemmän talon pihalla näkyi vähän palanutta luuta lähinnä räystäästippujen alla. Talon pihan itäpuolitse kaakkoon, törmältä alas menevän polun paikalla on ainakin nykyisin autolla ajettava tie. Se on leikattu melko syvälle törmään. Leikkauksessa oli jonkin verran kvartsi-iskoksia ja palanutta luuta. Törmän päällä yli kymmenen metrin päässä reunasta ei näkynyt mitään, vaikka tien pinta oli melko kulunut. Lätisemmän talon piha-alueella, päärakennuksen länsipuolella maan pintaa oli rikottu laajalti ilmeisesti pihan kunnostuksen ja kasvimaiden raivaamisen vuoksi. Perusteellisesta tarkastelusta huolimatta tällä alueella ei näkynyt mitään merkkiä muinaisjäännöksestä.

Asuinpaikka näyttää sijaitsevan kapealla vyöhykkeellä törmän reunan päällä. Lännessä se ulottuu korkeintaan lätisemmän talon päärakennuksen tasalle. Idässä asuinpaikan laajuuden selvittäminen vaatisi koekuopitusta, sillä törmää leikkaavan tien itäpuolella maasto on ehjää. Asuinpaikan kunto riippuu paljon sen laajuudesta. Tien länsipuolinen osa talojen tonteilla on osittain tuhoutunut rakennustöiden ja muun maanmuokkauksen takia.

Kartta 5.



Kunta: SAARI  
Nimi: Kempainen

Kylä: Kirjavala  
Inv.nro: 3

Mj.tyyppi: asuinpaikka  
Ajoitus: kivikautinen

Luokka: 2

Kartta: 4124 08 Koordinaatit: Paikka  
X: 6840 88 Y: 4480 56 Z: 74.0 Ala: 5000 m<sup>2</sup>

Kunto: 3 (1=hyvä, 7=tuhoutunut) Uhanalaisuus: 2 (1=ei, 3=on)

Löydöt laajalta alueelta kynnöspellolta. Useita keskittymiä.  
Jokseenkin tasaista hiekkakangasta vanhan törmän reunalla.

Tutkija: Bilund Antti

inventointi vv/kk 1995 / 9

Löydöt:

KM 29339: 1 KVARTSIKAAVIN  
KM 29339: 2 KVARTSIESINE ?  
KM 29339: 3 KVARTSIESINE ?  
KM 29339: 4 KVARTSIESINE ?  
KM 29339: 5 KVARTSI-ISKOKSIA, 18 kpl  
KM 29339: 6 PII-ISKOKSIA, 1 kpl  
KM 29339: 7 PALANUTTA LUUTA, 2 kpl  
KM 29339: 8 KVARTSIKAAVIN  
KM 29339: 9 KVARTSI-ISKOKSIA, 7 kpl

Paikka sijaitsee Saaren kirkolta 6.8 km NW, Simpelejärven pohjoispäässä olevan Lahdenpohja-nimisen lahden itärannalla, noin 500 m pohjoiseen Suuresta Rautjärvestä Simpelejärveen laskevan joen suusta.

Bilund 1996:

Asuinpaikka löytyi inventoinnissa vuonna 1995. Se sijaitsee Simpelejärven vanhan rantatörmän päällä, lähes tasaisella hiekkakankaalla. Törmä on pohjois-etelä-suuntainen, noin 2 m korkea ja jyrkkä. Törmän päällä on peltoa, joka löytöalueen kohdalla ulottuu noin 150 m itään törmän reunalta. Törmän alla kulkee sen suunnassa tie ja sen länsipuolella vesijätöllä on peltoa ja kesämökki.

Inventointilöydöt on kerätty kynnöspellolta. Löytöjä kertyi lähes koko siltä 150 m matkalta, jolla pelto ulottuu törmän reunalle. Löytöjen tiheys kuitenkin vaihteli paljon. Laajin ja runsaslöytöisin keskittymä oli alueen pohjoisosassa (x=684088, y=448056). Erikokoisia ja laadultaan vaihtelevia kvartseja oli pelolla erittäin runsaasti. Löytötihentymän eteläreuna oli suunnilleen törmän alta pellolle nousevan traktori-tien tasalla. Pohjoisessa kvartseja riitti lähelle pohjoisessa olevan metsikön eteläkärkeä (x=684092, y=448058). Löydöt KM 29339:1-7 on kerätty tältä alueelta. Erikoista löytöjen jakautumisessa alueelle

oli, että kvartseja oli kaukana törmän reunasta, jopa 60 m päässä. Esimerkiksi mahdollinen kvartsiesine KM 29339:3 löytyi noin 10 m etelään edellä mainitusta metsikön kärjestä, noin 50 m päästä törmän reunalta. Löytöalueen itäosassa maa viettää jo sisämaahan ja muuttuu pellon itäosassa lievästi soistuneeksi. Kauempana törmän reunasta löydöt näyttävät keskittyvän pellossa erottuvan puhtaamman, keltaisen hiekan alueelle. Pellon keskiosassa on saattanut olla matala, maanmuokkauksen nyt jo tasoittama, mutta yhä värieroina näkyvä, matala, korkeaa törmää vanhempi rantamuodostuma, jolla olleeseen asutukseen nämä löydöt liittyvät.

Edellä kuvailtu löytökeskittymä ei näytä ulottuvan törmän reunalle pellon pohjoislaidalla. Kuitenkin sieltä, aivan pellon pohjoisimmasta kärjestä ( $x=684093$ ,  $y=448053$ ), ainakin 20 m päästä lähimmistä muista kvartseista, löytyi muutamia iskoksia (ei otettu talteen).

Etelässä päälöytöalueen ulottuvuuden selvittämistä häiritsi tarkastusaikana pellon keskiosassa kasvanut sokerijuurikas. Noin viiden metrin levyinen kaistale törmän reunalla oli kuitenkin kynnöksenä. Törmän reunalla, noin 50 m pellon etelälaidasta pohjoiseen, näytti olevan noin 30 m pituinen löydötön alue. Pellon etelälaidassa ( $x=684079$ ,  $y=448057$ ) oli taas selvä löytökeskittymä (KM 29339:8-9). Kvartseja oli törmän suunnassa 20-30 m matkalla törmän reunan läheisyydessä.

Asuinpaikkaa ei voi inventointilöytöjen perusteella ajoittaa. Koska asuinpaikka on laaja ja selvästi pesäkkeinen se on ehkä ollut käytössä pitkän ajan kuluessa. Inventointihavaintojen perusteella asuinpaikka ulottuu koko törmän reunalla olevalle pellon osalle ja ainakin osittain jopa 50 m päähän törmän reunasta. Ainakin etelässä se näyttää jatkuvan törmän reunaan pitkin pelloilta metsikköön. Koko tämä alue kuuluu Kempin tilaan. Asuinpaikka saattaa jatkua myös pohjoisessa törmän reunalla pellon ulkopuolelle. Pellon pohjoispuolella oleva metsikkö kuuluu Ahokkaan tilaan.

Kartta 5.





Asuinpaikan laajuutta ei voi päätellä inventointihavaintojen perusteella. Hiekkakuopan kohdalta on kaivettu pois jonkin verran törmän reunan päällä olevaa tasamaata, ilmeisesti kuitenkin vain muutamia kymmeniä neliömetrejä. Tuntuu todennäköiseltä, että asuinpaikka jatkuu ainakin löytökohdalta itään. Siellä on kesämökin tasaista, ilmeisesti luonnontilaista pihatannerta. Koillisessa hiekkakuoppa leikkaa taisteluhautaa. Alueelle ei kaivettu koekuoppia.

Inventointilöytöjen joukossa on ainakin viittä erilaista keramiikkaa, joista yksikään ei ole selkeästi tunnistettavaa ja ajoitettavaa tyyppiä. Erityisen mielenkiintoista on ilmeisesti orgaanista sekoitetta sisältänyt, asbestiton keramiikka (KM 29340:1), joka on koristettu Luukonsaaren keramiikassa yleisellä koristeaiheella ja kampaleimavyöhykkeillä, joiden kampaleimat toteutustavaltaan muistuttavat tekstiilikeramikaassa esiintyviä. Muukin paikalta löytynyt keramiikka voisi hyvin olla varhaismetallikautista.

Kartta 5.

---

Kunta: SAARI  
Nimi: Alava

Kylä: Kirjavala  
Inv.nro: 5

---

Mj.tyyppi: asuinpaikka  
Ajoitus: kivikautinen

Luokka: 2

Kartta: 4124 08 Koordinaatit: Paikka  
X: 6840 25 Y: 4480 46 Z: 75.0 Ala: 200 m2

Kunto: 2 (1=hyvä, 7=tuhoutunut) Uhanalaisuus: 1 (1=ei, 3=on)

Löydöt kuluneesta vanhasta rantatörmästä.  
Hiekkakangasta törmän päällä. Itäosa ratapenkereen alla.

---

Tutkija: Bilund Antti

inventointi vv/kk 1995 / 9

---

Löydöt:

KM 29341: 1 SAVIASTIANPALOJA, 4 kpl  
KM 29341: 2 SAVIASTIANPALOJA, 1 kpl  
KM 29341: 3 KVARTSI-ISKOKSIA, 23 kpl  
KM 29341: 4 PALANUTTA LUUTA, 4 kpl

---

Paikka sijaitsee Saaren kirkolta 6.7 km NW, Simpelejärven pohjoispäässä olevan Lahdenpohja-nimisen lahden kaakkoisrannalla, Suuresta Rautjärvestä Simpeleeseen laskevan joen suun eteläpuolella.

Bilund 1996:

Asuinpaikka löytyi inventoinnissa vuonna 1995. Se sijaitsee hiekkakankaan lounaislaidalla, Simpelejärven vanhalla rantatörmällä. Löytöpaikalla törmä laskee lounaaseen ja on noin 2-3 m korkuinen ja jyrkkä. Luoteessa maan pinta laskee ja törmä muuttuu epäselvämmäksi. Aivan löytöpaikan vieressä kaakon puolella on lounais-koillis-suuntainen ratapenger. Sen takana Törmä kaartuu etelälounaaseen ja muuttuu jonkin verran matalammaksi maan pinnan laskiessa. Löytöpaikalla maaperä on lajittunutta, pehmeää hiekkaa ja törmän päällä kasvaa mäntymetsää.

Löydöt on kerätty rikkoutuneelta maan pinnalta törmästä ja sen päältä noin 10 m matkalta ratapenkereen luoteispuolelta. Kvartsi-iskoksia ja keramiikkaakin oli rikkoutuneen alueen pinta-alaan verrattuna runsaasti. Törmän päällä, jonkin matkaa reunalta oli pari epämääräisen muotoista, pientä, täysin sammu-loitunutta kuoppaa, jotka eivät näyttäneet luonnonmuodostumilta, mutta ovat tuskin esihistoriallisiin aikaan. Paikalle ei kaivettu koekuoppia.

Maan pinta on rikkoutunut alun perin ehkä jo rautatietä rakennettaessa. Penkereen viertä on kuljettu myöhemminkin, ja vaikka paikalla ei erityistä polkua olekaan, se on riittänyt pitämään maan pinnan

paljaana törmän rinteessä. Asuinpaikka kokonaisuutena on ilmeisesti säilynyt varsin ehjänä. Löytökohdan itäpuolinen osa on tosin jäänyt penkereen alle. Asuinpaikan laajuutta ei inventointihavaintojen perusteella voi varmasti päätellä. Varsinkin penkereen kaakkoispuolella maasto jatkuu asuinpaikalle hyvin sopivana muutamia kymmeniä metrejä. Penkereen lähellä olleista pienistä rikkoutuneista kohdista ja muutamista koekuopista ei kuitenkaan löytynyt mitään.

Kartta 5.

Kaakkoisreunan koillisosasta, kohdassa missä kuopan reunat olivat jyrkät ja valuvat, löytyi vain pari kvartsi-iskosta (KM 29342:10). Täällä törmän päällistä varsinaista asuinpaikka-aluetta ei kuitenkaan ole enää jäljellä, vain pieniä rippeitä törmän rinteiden alareunasta joillakin kohdin. Kauempana lounaassa kuopan seinämät on tasattu loiviksi. Juuri sillä kohtaa mistä tasoitettu alue alkaa, on rikottu maan pintaa törmän alta, entisen rantasoraikon kohdalta. Sorasta löytyi vaihtelevasti pyörityneitä, ilmeisesti aallokon hiomia kvartseja (näytteitä KM 29342:9).

Suurin osa löydöistä on peräisin kuopan kaakkoisreunan keskiosasta, viimeksi mainitusta löytöpaikasta noin 20 m lounaaseen. Sieltä löytyi parin kymmenen metrin matkalta asbestikeramiikkaa (KM 29342:1-2), ilmeisesti historialliselle ajalle ajoittuvaa kivimurskasekoitteista keramiikkaa (KM 29342:4), pii-iskos (KM 29342:5) ja palanutta luuta (KM 29342:11). Tällä kohtaa hiekkakuopan reuna leikkaa hyvin loivasti törmää ja nousee sen päälle lounaassa. Löydöt KM 29342:2 ja KM 29342:4 löytyivät kohdasta, jossa törmän reuna erkanelee hiekkakuopan reunasta. Tästä lounaaseen hiekkakuopan reunan ja törmän reunan välissä on vaihtelevan levyinen (0-5 m) ehjä alue muutaman kymmenen metrin matkalla. Tällä alueella löytöjä oli niukemmin, lähinnä niillä kohdin, joissa hiekkakuopan reuna oli lähinnä törmää (KM 29342:3,6). Kvartseja oli kuitenkin runsaasti koko alueella (näytteitä KM29342:7-8).

Hiekkakuopan eteläosassa kuopan reuna kaartuu länteen ja törmä etelään, joten niiden välinen ehjä alue levenee. Siellä kuopan reunalla ei enää näkynyt merkkejä asuinpaikasta. Entisen saaren eteläisin niemenkärki Kiviluodon talon pohjoispuolella on täysin ehjää aluetta. Asuinpaikka saattaa jatkua sinne asti. Paikalle ei tehty koekuoppia.

Asuinpaikka on ilmeisesti ollut laaja. Se on ulottunut ainakin saaren koko kaakkoisrannalle. Nykyisin siitä on jäljellä enää pieniä rippeitä entisen kaakkoisrannan lounaispuoliskossa ja ehkä saaren eteläkärjessä, joka on säilynyt ehjänä. Hiekanotto ei ilmeisesti enää uhkaa tätä aluetta, sillä hiekkakuopan eteläosan käyttö näyttää loppuneen. Kuopan itäosassa hiekanotto näyttää jatkuvan, mutta siellä ei enää ole jäljellä entisen rantatörmän yläpuolista aluetta.

Kartta 7.

---

Kunta:	SAARI	Kylä:	Tarnala
Nimi:	Alapelto	Inv.nro:	7

---

Mj.tyyppi:	kuppikivi	Luokka:	1
Ajoitus:	rautakautinen-historiall.		
Kartta:	4124 08	Koordinaatit:	Paikka
	X: 6844 68	Y: 4487 46	Z: 92.0-93.0 Ala: 100 m <sup>2</sup>

Kunto: 1 (1=hyvä, 7=tuhoutunut) Uhanalaisuus: 1 (1=ei, 3=on)

Kivi 2,6x1,8 m, kork. 1,2 m. Rapautunut. Harjalla 5 kuppia.  
Loivasti lounaaseen laskevaa moreenirinnettä, pellon laitaa.

---

Tutkija:	Bilund Antti	inventointi	vv/kk 1995 /10
----------	--------------	-------------	----------------

---

Paikka sijaitsee Saaren kirkolta 6.5 km N, Tarnalan Tiaisenkylän eteläosassa, 100 m Tarnala-Mikkolanniemi-tiestä lounaaseen ja noin 50 m Alapellon päärakennuksesta länsilounaaseen.

Bilund 1995:

Kivestä ilmoittivat Etelä-Karjalan museoon Eero ja Pauli Tiainen keväällä 1995. Jukka Luoto Etelä-Karjalan museosta Saaren kunnan edustajien kanssa kävi tarkastamassa kiven 24.4.1995. Kivi dokumentoitiin inventoinnin yhteydessä. Paikalla ollut maanomistaja Emma-Liisa Törnwall kertoi, että kiven on löytänyt edellä mainittujen ilmoittajien veli Ari Tiainen pari vuotta sitten.

Kivi sijaitsee loivasti lounaaseen laskevalla moreenirinteellä. Koillispuolella on Alapellon talo noin 50 m päässä ja sen ympärillä peltoja, jotka nyt on osittain metsitetty. Kuppikivi on raivatun pellon eteläkulmassa. Sen lähiympäristö näyttää kuitenkin lähes raivaamattomalta. Kiven kaakkoispuolella on toinen suuri kivi. Lounaassa noin 10 m päässä on tilan raja, jota pitkin kulkee heikosti erottuva kärrytie. Kauempana lounaassa on hakkuuaukeata. Alueella on viljelysrykkiöitä.

Itse kivi on lounas-koillinen-suunnassa harjava ja 260 cm pitkä. Kiven suurin leveys on 180 cm ja korkeus keskiosasta 130 cm matkalta 120 cm. Kupit sijaisevat epäsäännöllisin välein kiven harjalla 100 cm matkalla koillispäästä alkaen. Selviä kuppeja on viisi. Näistä kolme lounaisinta on suuria ja syviä (halkaisija 8-10 cm, syvyys 3-4 cm). Koillisenpuoleisimman syvän kupin vieressä on pienempi kuppi ja toinen kauempana koillisessa. Pienet kupit ovat halkaisijaltaan 5-6 cm ja syvyydeltään 1-2 cm. Kuppi-ryhmän lounaisosassa on lisäksi kolme epävarmaa, erittäin rapautunutta kuppia. Yksi näistä on kiven poikki kulkevan rapautuneen halkeaman kohdalla ja ainakin sen seinämissä näyttäisi olevan vielä jäljellä hieman alkuperäistä pintaa. Kivi on hyvin karkearakeista ja näyttää koostuvan melkein kokonaan vaalean ruskehtavasta maasälvästä.

Kartta 8 ja kartta 9.

---

Kunta:	SAARI	Kylä:	Mikkolanniemi
Nimi:	Kokkosenmäki	Inv.nro:	8

---

Mj.tyyppi:	kuppikivi	Luokka:	1
Ajoitus:	rautakautinen-historiall.		
Kartta:	4124 08	Koordinaatit:	Paikka
	X: 6842 89	Y: 4489 28	Z: 120.0
		Ala:	100 m2
Kunto:	1 (1=hyvä, 7=tuhoutunut)	Uhanalaisuus:	1 (1=ei, 3=on)

Kivi 4x2 m, kork. 2 m. Päällä ja kyljissä 21-30 kuppia+uria.  
Luoteeseen laskevaa jyrkähköä moreenirinnettä.

---

Tutkija:	Hiekkänen Markus	tarkastus	vv/kk	1995 / 6
Tutkija:	Bilund Antti	inventointi	vv/kk	1995 /10

---

Paikka sijaitsee Saaren kirkolta 5.2 km NE, Mikkolanniemen Kokkosenmäessä, Pyhävaaran talosta noin 180 m etelään.

Bilund 1996:

Kuppikivi on ollut vanhastaan paikallisten asukkaiden tiedossa. Tutkijoiden tietoon se tuli, kun Jussi Tiainen ilmoitti siitä museoviraston rakennushistorian osastolle 17.1.1995. Markus Hiekkänen tarkasti kiven 6.6.1995. Kivi tarkastetiin uudelleen inventoinnin yhteydessä lokakuussa 1995.

Kivi sijaitsee melko jyrkästi luoteeseen viettävällä moreenirinteellä (x=684289, y=448928, koordinaatit poikkeavat hieman Hiekkasen ilmoittamista). Sen ympärillä kasvaa harvaa nuorta kuusikkoa. Parin kymmenen metrin päästä kiven luoteispuolitse ja viitisen metriä alemmalla kulkee korkeuskäyrien suunnassa tilustie, joka on ilmeisesti ollut aiemmin Mikkolanniemestä Tarnalaan vievä kylätie. Kivestä 100 m länteen on Kokkosenmäen vanha, nyt autioitunut talonpaikka.

Kivi on lounais-koillinen-suunnassa 4 m pitkä ja 2 m leveä. Sen korkeus on 2 m alarinteen ja 1,3 m ylärinteen puolelta. Kiven sivut ovat jyrkät ja päällys suurimmalta osin melko tasainen. Kivilaji on graniittista, mutta ilmeisesti jonkin verran metamorfoitunutta, sillä kivi näyttää lohkeilevan lähinnä yhteen suuntaan. Kiven koillisreunalta on lohjennut noin 2 m pitkä ja 70 cm leveä, parin kymmenen senttimetrin paksuinen kivilaaka, joka on pudonnut kiven juurelle. Laaka on edelleen katkennut kahteen osaan, joista pienempi nojaa kiven itäkulmaan ja suurempi on kaatunut kiven pohjoiskulman alle. Kuppeja ja hakattuja uria on sekä itse kivessä että kivilaaioissa.

Kiven yläpinnan lounaisosassa on hajallaan vajaan metrin läpimittaisella alalla seitsemän kuppia. Näistä luoteeseen on lähekkäin luode-kaakko-suuntaisessa jonossa 3-4 kuppia, joita yhtä lukuun ottamatta

yhdistää hakattu ura. Näiden vieressä idässä on lähekkäin 4-5 kuppia, jotka yhtä lukuun ottamatta ovat luode-kaakko-suuntaisessa jonossa. Jonossa olevia kuppeja yhdistää hakattu ura. Lisäksi luoteisimmasta kupista kiertää ura seuraavan kupin koillispuolitse kolmanteen kuppiin ja siitä edelleen jonon sivulla lounaassa, toisen kupin kohdalla olevaan viidenteen kuppiin.

Kiven pystysuorassa lounaisseinämässä on rinnakkain kolme pystysuoraa uurretta. Luoteisin on 40 cm pitkä, 5-7 cm leveä ja 1-3 cm syvä. Keskimäinen on 45 cm pitkä, 5 cm leveä ja 1-2 cm syvä. Sen yläpäässä on matala kuoppa, joka sulautuu uraan. Keskellä on uran suunnassa 12 cm pitkä, 6 cm leveä ja 3-6 cm syvä kuoppa. Kaakkoisin on 15 cm pitkä, maksimissaan ylhäällä 7 cm leveä ja 3 cm syvä ura tai kuoppa, jonka alapää on uramainen. Lisäksi lounaisseinämän loivemmassa alaosassa, lähellä kiven länsikulmaa on kaksi kuppia. Toinen on 15 cm luoteisimman uurteen alapään alla, noin 20 cm maan pinnan yläpuolella, toinen siitä 20 cm länteen ja 20 cm alempana, aivan maan pinnan lähellä. Hiekkanen ei mainitse näitä kuppeja, ja ne olivatkin inventoinnin aikaan täysin sammaleen peitossa.

Myös kiven itäkulmassa on hakattu uurre. Se alkaa kiven yläpinnan lähellä olevalta pieneltä tasanteelta, kulkee sen yli etelään, ja jatkuu lähes pystysuoraa kiven kaakkoissivua alas. Uurteen kokonaispituus on noin 70 cm, leveys 5-8 cm ja syvyys 2-5 cm.

Kiven itäkulmaan nojaavassa laakakivessä on 3-5 kuppia. Kaksi on lähellä yläreunaa. Niiden alla, lähellä kohtaa, josta laaka on katkennut, on kolmas ja kaksi epäselvempää (rapautunutta) sen vieressä. Viimeksi mainittuja yhdistää uurre, joka jatkuu laakakiven kaatuneessa osassa. Siellä, noin 10 cm päässä reunasta, sen kanssa risteää poikittainen uurre. Kauempana uurre mutkittellee jonkin verran ja siinä on neljä epä-määräistä kuppimaista syvennystä. Uurteesta poikkeaa sivulle kaksi haaraa. Lisäksi kaatuneessa laakakiven osassa on yksi erillinen kuppi. Kiven alareuna oli inventoinnin aikana osittain turpeen alla.

Kartta 7.





---

Kunta: SAARI	Kylä: Maironiemi
Nimi: Maltinniemi	Inv.nro: 10

---

Mj.tyyppi: asuinpaikka	Luokka: 2
Ajoitus: kivilautainen	

Kartta: 4124 08 Koordinaatit: Paikka  
 X: 6841 66 Y: 4484 99 Z: 83.0 Ala: 200 m2

Kunto: 4 (1=hyvä, 7=tuhoutunut) Uhanalaisuus: 2 (1=ei, 3=on)

Löydöt tien leikkauksesta vanhan rantatörmän reunalta.  
 Hiekkainen moreenikumpare entisen niemen eteläkärjessä.

---

Tutkija: Bilund Antti	inventointi vv/kk 1995 /10
-----------------------	----------------------------

---

Löydöt:  
 KM 29344: 1 KVARTSI-ISKOKSIA, 6 kpl  
 KM 29344: 2 RAUTAVEITSI, 1 kpl

---

Paikka sijaitsee Saaren kirkolta 3.8 km NW, Akonpohjasta Saaren kirkonkylään menevän maantien (numero 401) ja siltä Suorannan kautta Maironiemen tielle menevän yksityistien risteyksessä, sen pohjoispuolella.

Bilund 1996:

Asuinpaikka löytyi inventoinnissa vuonna 1995. Se sijaitsee kaakkoon pistävän Maltinniemen eteläkärjessä, vanhalla rantatörmällä. Ennen Rautjärven laskuja, rannan ollessa likimain 82,5 mmpy korkeuskäyrän kohdalla, paikka on ollut rannalla, nyt ympärillä olevat vesijätöt ovat enimmäkseen peltoina. Itse Maltinniemi on moreenimaata. Löytöpaikan lähiympäristössä kasvaa nuorta kuusimetsää. Paikan lounaispuolitse kaakkoon kulkee Saaren kirkolle menevä tie. Sen toisella puolella tien laidalla on talo.

Löydöt on kerätty tien koillislaidalta leikkauksesta. Tie kulkee muuten törmän alla, mutta löytöpaikan kohdalla törmää on äskettäin leikattu linja-autopysäkkiä rakennettaessa. Leikkauksen reunalla oli kvartsi-iskoksia noin 20 m matkalla. Lisäksi löytyi pienen rautaveitsen kantaosa.

Havaintomahdollisuudet löytöalueen ulkopuolella leikkauksessa ja varsinkin kauempana rantatörmän reunalla olivat huonot, joten asuinpaikan laajuutta ei voi varmasti määrittää. Todennäköisesti asuinpaikka kuitenkin on pienialainen. Löytöalueen kohdalla törmän takana on pieni, tasalakinen ja ilmeisesti maaperältään ympäristöään hiekkaisempi kumpare. Luoteessa ja kaakossa törmä muuttuu vallimaiseksi ja maa sen takana alavammaksi.

Kvartsi-iskosten ja sijainnin perusteella paikka on selvä pyyntikulttuurin asuinpaikka. Rautaveitsi voi liittyä myöhempään tilapäiseen oleskeluun paikalla. Kumpare on todennäköisesti ollut sopiva leiripaikka Rautjärven laskuun saakka. Leikkauksessa ei näkynyt mitään modernia jätettä, joka antaisi aiheen olettaa, että veitsi liittyy nykyiseen asutukseen, esimerkiksi tien toisella puolella olevaan taloon.

Kartta 6.

---

Kunta:	SAARI	Kylä:	Tarnala
Nimi:	Kankaanmäki	Inv.nro:	11

---

Mj.tyyppi:	asuinpaikka	Luokka:	2
Ajoitus:	kivikautinen		
Kartta:	4124 08	Koordinaatit:	Paikka
	X: 6846 02	Y: 4488 76	Z: 87.0-89.0
			Ala: 300 m <sup>2</sup>
Kunto:	3 (1=hyvä, 7=tuhoutunut)	Uhanalaisuus:	2 (1=ei, 3=on)

Löydöt tien ja hiekkakuopan laidoilta rantatörmästä.  
Kaakkoon pistävän harjanteen kärjen loivaa itärinnettä.

---

Tutkija:	Bilund Antti	inventointi	vv/kk	1995 /10
----------	--------------	-------------	-------	----------

---

Löydöt:  
 KM 29345: 1 KVARTSI-ISKOKSIA, 5 kpl  
 KM 29345: 2 PALANUTTA LUUTA, 8 kpl

---

Paikka sijaitsee Saaren kirkolta 8.0 km N, lähes kokonaan kuivatun Jyrkilänjärven pohjoisrannalla, järven nykyisestä koilliskulmasta noin 400 m pohjoiseen.

#### Bilund 1996:

Asuinpaikka löytyi inventoinnissa vuonna 1995. Se sijaitsee Kankaanmäen kaakkoiskärjessä, Jyrkilänjärven entisen rantatörmän päällä. Ennen järven laskua, veden pinnan ollessa noin tasossa 87,5 mmpy mäen kärki on muodostanut jyrkkärinteisen niemekkeen, jonka itäpuolella on ollut parin sadan metrin levyinen lahdenpoukama. Asuinpaikka on ollut niemekkeen loivasti laskevalla itärinteellä, lahden rannalla. Nykyisin kylätie kulkee entisen järven rantaa pitkin vanhan rantatörmän alla. Se tulee länsiluoteesta, kiertää niemekkeen kärjen ja kääntyy lahden kohdalla taas itäkaakkoon. Niemekkeen itäpuolelta eroaa pohjoiseen tie, joka menee mäen päälle Kankaanmäen taloon. Maaperä niemekkeessä on hiekkaa. Kärjen eteläpuolella, tien laidassa on suurehko hiekkakuoppa.

Löydöt on kerätty Kankaanmäen taloon menevän tien varrelta, risteyksestä 20-30 m pohjoiseen. Palanutta luuta ja iskoksia oli tien länsilaidan leikkauksessa törmän kohdalla ja tien itälaidalla olevan ladon edustalla tasoitetulla alueella. Kaksi iskosta löytyi myös tieltä noin 20 m lounaaseen. Törmän rinne on tältä kohtaa jonkin verran rikkoutunut, kun sen ja kylätien välistä on otettu hiekkaa. Paikalle on myös siirretty kiviä, ehkä pelloilta, tien toiselta puolelta.

Asuinpaikka näyttää ulottuvan harjanteen kärjestä koilliseen ladon luo. Taloon menevä tie ja lato ovat rikkoneet asuinpaikan koillisosaa. Ehjää aluetta niiden lounaispuolella on törmän suunnassa noin 30 m.

Asuinpaikka ei todennäköisesti jatku ladosta koilliseen, sillä törmä mataloituu ja maalajikin muuttuu ainakin kasvillisuudesta päätellen hienojakoiseksi. Ilmeisesti asuinpaikka ei ulotu myöskään kovin kauas törmän reunasta, sillä maasto alkaa kauempana nousta jyrkemmin.

Bilund 1996:

Kävin paikalla uudestaan 28.7.1996. Kankaanmäen taloon vievän tien länsilaidalta leikkauksesta löytyi pieni saviastianmuru (?) KM 29345:4 ja tien laidasta itäpuolelta pieni siru asbestikeramiikkaa KM 29345:3.

Kartta 9.

---

Kunta:	SAARI	Kylä:	Honkakylä
Nimi:	Rajala	Inv.nro:	12

---

Mj.tyyppi:	asuinpaikka	Luokka:	2
Ajoitus:	kivikautinen		
Kartta:	4124 07	Koordinaatit:	Paikka
	X: 6838 89	Y: 4489 52	Z: 84.0-85.0
			Ala: 500 m2
Kunto:	4 (1=hyvä, 7=tuhoutunut)	Uhanalaisuus:	2 (1=ei, 3=on)

Löydöt kynnöspellolta vanhan rantatörmän päältä.  
Matalampi kohta törmässä, pinnalta savensekaista hiekkaa.

---

Tutkija:	Bilund Antti	inventointi	vv/kk	1995 /10
----------	--------------	-------------	-------	----------

---

Löydöt:  
KM 29346            KVARTSI-ISKOKSIA, 14 kpl

---

Paikka sijaitsee Saaren kirkolta 2.8 km E, Honkakylässä, Pienestä Rautjärvestä järvenlaskussa erilleen kuroutuneen noin kilometrin pituisen osan itärannalla.

Bilund 1996:

Asuinpaikka löytyi inventoinnissa vuonna 1995. Se sijaitsee Rautjärven entisellä itärannalla, kuivatusta Honkalammesta Pieneen Rautjärveen laskevasta Kivikkojasta 100 m pohjoiseen. Pohjoisesta Honkakylään tuleva paikallistie (numero 4014) kulkee paikan länsipuolitse noin 30 m päästä. Tien itäpuolinen alue asuinpaikan ympäristössä on peltoa.

Löydöt on poimittu kynnöspellolta, Rautjärven vanhan rantatörmän päältä. Törmä on paikalla pohjois-etelä-suuntainen, pohjoisessa se kääntyy luoteeseen. Pellolla oli kvartsi-iskoksia melko runsaasti noin 50 m matkalla, kapealla vyöhykkeellä törmän reunan päällä. Joitakin yksittäisiä iskoksia oli myös tältä alueelta muutamia kymmeniä metrejä pohjoiseen.

Alueella, jossa iskoksia oli eniten maaperä oli savensekaista hiekkaa. Pohjoisessa maaperä muuttuu puhtaammaksi hiekaksi, samoin etelässä, lähempänä Kivikkojaa. Löytöjen keskittyminen saviselle alueelle tuntuu yllättävältä. Se voi johtua siitä, että savisen alueen kohdalla törmä on matalampi kuin hiekkaisemmillä kohdilla pohjoisessa ja etelässä.

Kartta 4.



ajoittuneet historialliselle ajalle. Se ei siis todennäköisesti liity paikalla olevaan pyyntikulttuurin asuinpaikkaan vaan myöhempään Tarnalan kylän asutukseen.

Asuinpaikan pinta-ala (1000 m<sup>2</sup>) on arvioitu kynnöspellolla havaitun löytöalueen laajuuden perusteella. Maaston muodoista päätellen asuinpaikka tuskin ulottuu pellon ulkopuolelle luoteessa. Asuinpaikka on osittain tuhoutunut maanmuokkauksen takia.

Kartta 8.



---

Kunta:	SAARI	Kylä:	Saarenkylä
Nimi:	Haikka	Inv.nro:	14

---

Mj.tyyppi:	asuinpaikka	Luokka:	2
Ajoitus:	kivikautinen		

Kartta: 4124 07 Koordinaatit: Paikka  
 X: 6838 56 Y: 4486 13 Z: 82.0-83.0 Ala: 100 m2

Kunto: 4 (1=hyvä, 7=tuhoutunut) Uhanalaisuus: 2 (1=ei, 3=on)

Löydöt traktoritien pinnalta.  
 Notkelma vanhan rantavallin takana, rinteen alla, hiekkaa.

---

Tutkija:	Bilund Antti	inventointi	vv/kk	1995 /10
----------	--------------	-------------	-------	----------

---

Löydöt:  
 KM 29348 KVARTSI-ISKOKSIA, 3 kpl

---

Paikka sijaitsee Saaren kirkolta 0.7 km W.

Bilund 1996:

Asuinpaikka löytyi inventoinnissa vuonna 1995. Se sijaitsee Suuren Rautjärven koillisrannalla olevan laajan, osittain harjumaisen hiekkamuodostuman reunalla, Rautjärven vanhalla rannalla. Harjanteen lounaisrinne on jyrkkä, ja ennen Rautjärven laskua se on laskenut suoraan järveen hiekkamuodostuman kaakkoisosassa. Noin 200 m luoteeseen peruskarttaan merkitystä maastonimestä Haikka vanha rantaviiva erkanee harjun juurelta länteen, lähes tasaiselle hiekkamaalle. Paikalle on Rautjärven vedenpinnan hitaasti kohotessa muodostunut noin 400 m mittainen ja huomattavan korkea, loivasti kaartuva rantavalli, joka peruskartassa näkyy 82,5 mmpy käyrän muodostamana harjanteena. Sen takana pohjoisessa on laaja, nykyisin peltona oleva, mutta ennen järvenlaskua ilmeisesti soistunut notko.

Kohdasta, jossa rantavalli alkaa harjanteen juurelta, löytyi traktoritien pinnalta kolme kvartsi-iskosta (KM 29348). Löytöpaikka on rantavallin (näky kartassa 82,5 mmpy käyrän muodostamana terävänä niemekkeenä) takana olevassa kapeassa notkelmassa, harjanteen rinteen alalaidassa (x=685856, y=448613, z=82-83). Iskokset löytyivät tieltä muutaman metrin välein, 20-30 m luoteeseen risteyksestä, jossa traktoritie eroaa vallin eteläpuolitse kulkevalta, noin 100 m päässä lännessä olevaan taloon menevästä tiestä. Traktoritien pinta ja sen koillisreunassa oleva matala leikkaus olivat lähes täysin sammuineet tai kasvillisuuden peitossa, joten havaintomahdollisuudet olivat huonot. Selvästi oli kuitenkin nähtävissä, ettei tielle ole tuotu maata muualta. Paikalle ei tehty koekuoppia. Tien kohdalta pintakerros

on tuhoutunut. Tien koillispuolella harjanteen rinteessä maasto on ehjää. Lounaassa rantavallissa on vanhoja, kasvillisuuden peittämiä kaivantoja.

Kvartsi-iskosten löytöpaikasta kaakkoon, talolle menevän tien ja siltä etelään eroavan ja Hietalahden rantaan menevän tien välisessä kulmauksessa ( $x=683846$ ,  $y=448618$ ) on 2-3 painannetta. Ne sijaitsevat harjanteen rinteiden alaosassa tällä kohtaa olevalla kapealla tasanteella. Painanteet ovat pyöreähköjä ja matalia. Niiden halkaisijat ovat 4-5 m. Painanteet voisivat olla asumuspainanteita, mutta niihin tehdyistä muutamista koekuopista ei löytynyt mitään. Asuinpaikka saattaa jatkua tänne saakka, mutta tätä ei ole huomioitu laajuutta arvioitaessa.

Kartta 3.

---

Kunta: SAARI	Kylä: Saarenkylä
Nimi: Ylä-Ollukka	Inv.nro: 15

---

Mj.tyyppi: asuinpaikka	Luokka: 2
Ajoitus: kivikautinen	

Kartta: 4124 08	Koordinaatit: Paikka		
X: 6840 46	Y: 4487 41	Z: 82.0-85.0	Ala: 10000 m2

Kunto: 3 (1=hyvä, 7=tuhoutunut) Uhanalaisuus: 2 (1=ei, 3=on)

Laaja, pesäkkeinen alue, löydöt tieltä ja laikutusalueelta.  
Matala, eroosion syövä hiekkaharju, kangasta, rantavalleja.

---

Tutkija: Bilund Antti	inventointi vv/kk 1995 /10
-----------------------	----------------------------

---

Löydöt:

KM 29349: 1	KVARTSI-ISKOKSIA, 6 kpl
KM 29349: 2	KVARTSI-ISKOKSIA, 8 kpl
KM 29349: 3	KVARTSI-ISKOKSIA, 2 kpl
KM 29349: 4	KVARTSI-ISKOKSIA, 5 kpl

---

Paikka sijaitsee Saaren kirkolta 2.3 km N, Pienen Rautjärven lounaisrannalla, Mikkolanniemen kylän kohdalla olevan kapeikon kohdalla, noin 400 m päässä nykyisestä rannasta ja 500 m Ylä-Ollukan talosta koilliseen.

Bilund 1996:

Asuinpaikka löytyi inventoinnissa vuonna 1995. Se sijaitsee matalan etelä-pohjois-suuntaisen hiekkaharjun etelätyvellä, osittain itse harjulla, osittain sen itä- ja länsipuolella kankaan laidoilla. Ennen Rautjärven laskua harju on kurottunut pääosan Saarenkylää muodostaneen laajan saaren koillisrannalta kohti nykyistä Härkäsaarenmäkeä. Järvenlaskun aikaiset rantamuodostumat erottuvat maastossa selvästi. Harjun reunoilla ja sen tyveltä kaakkoon kankaan reunalla on selkeät rantatörmät. Itse harju on rantavoimien aiheuttaman eroosion vuoksi katkeillut. Ennen järvenlaskua Härkäsaarenmäki on siistodella ollut saari. Esihistoriallisella ajalla harju on saattanut olla yhtenäinen, sillä veden pinta on Rautjärven tässä osassa koko ajan noussut järvenlaskuun saakka. Harjun tyven lounaispuolella kankaan reunalla ei ole rantatörmää vaan matalia rantavalleja, jotka näkyvät peruskartalla 82,5 mmpy käyrän muodostamina harjan-teina.

Alueelta löytyi kvartsi-iskoksia useilta kohdilta. Harjun tyven kaakkoispuolelta, rantatörmän reunalta, iskoksia löytyi laikutusvaoista vajaan kymmenen metrin matkalta (KM 29349:1, x=684043, y=448747, z=84). Harjun tyven lounaispuolelta iskoksia löytyi kahdesta kohtaa rantavallien suuntaisena kulkevalta

traktoritieltä. Lounaisin löytöpaikka on kohdassa, jossa traktoritieltä kääntyy haara etelään, suoraan kankaan yli kohti Ylä-Ollukan taloa. Kvartsit löytyivät kohdasta, jossa tie nousee rantavallin takana olevasta notkelmasta kankaan laidalla olevaan rinteeseen (KM 29349:4,  $x=684040$ ,  $y=448732$ ,  $z=83-85$ ). Kvartseja näytti olevan noin 10 m matkalla rinteessä, mutta ei alempana notkelman pohjalla. Kvartseja löytyi traktoritieltä noin 20 m matkalta myös edellä mainitusta paikasta noin 150 m itäkoilliseen (KM 29349:2,  $x=684047$ ,  $y=448745$ ,  $z=82$ ). Maaperä löytökohdalla on selvästi entistä rantasoraa, ja paikka onkin niin matalalla, että se on ennen järvenlaskua ollut vedenpinnan tasossa tai hiukan sen alapuolella. Kvartsit ovat pieniä lastuja, muodoltaan hyvin iskosmaisista, mutta rantavedessä vaihtelevasti kuluneita. Pohjoisin löytöpaikka on itse harjulla (KM 29349:3,  $x=684052$ ,  $y=448747$ ,  $z=83$ ). Tällä kohtaa harjusta on jäljellä noin metrin korkuinen ja 3-4 m leveä harjanne. Sen poikki on kaivettu pieni hiekkakuoppa, jonka seinämästä löytyi kaksi kvartsi-iskosta.

Asuinpaikka näyttää olevan laaja, mutta pesäkkeinen. Havaintomahdollisuudet olivat alueella hyvin vaihtelevat, hyvät traktoritiellä, mutta huonot suurimmalla osalla harjun tyvellä olevaa kangasta ja itse harjulla. Laikutus on jossain määrin rikkonut maan pintaa harjun tyvellä ja hiekan otto pohjoisempana harjulla. Ehjääkin aluetta on kuitenkin jäljellä.

M. Vilksa mainitsee Parikkalan historiassa (Parikkalan historia I-II, 1969, alunperin julkaistu 1920-luvun lopulla), että Pien-Rautjärven vesijätöltä, "Härjän saaren läheltä", on löydetty kivikautisen saviastian pohjaosa. Löytöpaikka lienee ollut lähellä tätä asuinpaikkaa. Härkäsaarenmäki on saarena ollut harjun pätkä heti tässä esitetyn asuinpaikan pohjoispuolella. Mäen eteläpäässä, joka näyttää pinnanmuodostukseltaan sopivimmalta asuinpaikaksi on suuria vanhoja hiekkakuoppia. Pohjoisempanakin on sopivaa maastoa, mutta inventoinnissa ei löytynyt merkkejä asuinpaikasta. Maasto on kuitenkin peitteistä, joten havaintomahdollisuudet eivät olleet kovin hyvät.

Kartta 7.

---

Kunta: SAARI	Kylä: Tarnala
Nimi: Juhana	Inv.nro: 16

---

Mj.tyyppi: kuppikivi	Luokka: 3
Ajoitus: rautakautinen	

Kartta: 4124 08	Koordinaatit: Paikka +- 20 m
X: 6845 01	Y: 4486 77 Z: 82.0 Z2: 83.0

Kunto: 7 (1=hyvä, 7=tuhoutunut)

Kivi noin 2x1x0,3 m, räjäytetty, tallella pala (5 kuppia).  
Matala pelloksi raivattu notkelma lähellä entistä rantaa.

---

Tutkija: Bilund Antti	inventointi vv/kk 1996 / 7
-----------------------	----------------------------

---

Paikka sijaitsee Saaren kirkolta 6.6 km N, Tarnalan Tiaisenkylän lounaisosassa, Tarnala-Mikkolanniemi-tien lounaispuolella, 400 m Juhanan talosta lounaaseen.

Bilund 1996:

Kuppikivi on ollut vanhastaan paikallisten asukkaiden tiedossa, mutta tutkijoiden tietoon se ei ole aiemmin tullut. Yli 20 vuotta sitten silloinen maanomistaja räjäytti pellolla olleen kiven, josta nyt on tallessa vain yksi viisi kuppia sisältävä kappale. Inventoinnin yhteydessä kivistä saatiin tietoja useilta tahoilta. Kiven paikkaa tarkastettaessa paikalla olivat eläkkeellä oleva toimittaja Erkki Paakkinen Punkaharjulta (syntyisin Tarnalasta), Eino Tiainen ja Erkki Koskinen. Eino Tiaisen suku on asunut kiven paikkaa lähinnä olevassa Juhanan talossa, joka on nyt Tiaisten kesänviettopaikkana. Erkki Koskinen Tarnalan kylän Koskelan talosta omistaa nykyisin maan kuppikiven entisen sijaintipaikan ympärillä.

Kuppikivi on sijainnut Tarnalan Tiaisenkylän harjanteelta lounaaseen, Rautjärven rantaan laskevan rinteeseen alla. Harjanteen laella oleviin taloihin ja maantiehen on matkaa 400-500 m. Paikalla on vajaan sadan metrin levyinen peltosarka matalassa notkelmassa kahden luoteis-kaakko-suuntaisen harjanteen välissä. Kivi on sijainnut 10 m pellon koillislaidasta lounaaseen, noin 20 m päässä pellolle koillisesta tulevan traktoritien päästä länteen. Korkeuserot lähialueella ovat pienet. Koillispuolinen harjanne on 1-2 m korkuinen, lounaispuolinen alle metrin. Notkelma laskee hyvin loivasti luoteeseen. Maaperä pellolla on hienojakoista ja vähäkivistä. Harjanteet ovat kivisempiä.

Paikan korkeus merenpinnasta on melko tarkasti 82,5 m (kyseinen käyrä kulkee kartan mukaan traktoritien pään kohdalta notkelman poikki). Tämä merkitsee, että paikka on ennen Rautjärven laskua 1800-luvulla ollut alavaa rantamaata aivan järven pinnan tasossa, joka on ollut noin 82 mmpy. Vanha rantamuodostuma ei erotu pellolla notkelmassa. Lounaassa harjanteella on kivisessä maassa selvä rantatörmä, joka ulottuu jonkin verran kiven sijaintipaikan tasalta luoteeseen. Näyttää todennäköiseltä, että rantaviiva on notkelmassa ennen järven laskua ollut 50-100 m kivistä luoteeseen. Notkelmassa tuskin on ollut silloin peltoa, rantaniittyä siinä on sen sijaan voinut hyvinkin olla. Joidenkin tietojen mukaan kiven

sijaintipaikalla olisi ollut nimenä Halmanaita. Sanan loppuosa "aita" tuntuisi viittaavan erilliseen, aidattuun viljelykseen. Tarkastuksen aikana oppaina olleet eivät kuitenkaan tunteneet tätä nimeä.

Tarkastuksen aikana oppaat osoittivat paikan, jossa kivi oli sijainnut. Myös pellon koillislaidalla, 40-45 m ja 55-60 m traktoritien päästä luoteeseen, sijaitsevat kivikasat tarkastettiin. Oppaat arvelivat, että kiven kappaleet oli siirretty niihin. Ainakaan lohkaroiden näkyvissä olleilla pinnoilla ei havaittu kuppeja. Tarkastuksen perusteella muinaisjäänös on täysin tuhoutunut.

Kuppikivestä on tallella kappale, jota säilytetään Juhanan talolla. Kappaleen pituus on 45 cm, leveys 20 cm ja paksuus 13 cm. Palassa on kaksi kokonaista ja kaksi lähes ehjää kuppia sekä noin neljäsosa viidennestä kupista. Viimeksi mainitun pohjalla on kiveä räjäytettäessä porattu reikä. Kaikkien kuppien halkaisija näyttää olevan 9 cm ja syvyys 3-4 cm. Kupit ovat sileäpintaisia, säännöllisen muotoisia ja hyvin säilyneitä. Kivilaji on tasaisen harmaata ja hienorakeista, ilmeisesti sitkeää ja hyvin rapautumista kestävä.

Oppaiden muistikuvat kivistä ennen räjäytystä ovat saman suuntaisia, mutta eroavat jonkin verran yksityiskohdissa. Erkki Paakkisen Aune Tiaisen kertomuksen mukaan tekemässä piirroksessa kivi on 1,5-2 m pitkä ja sen leveys on noin puolet pituudesta. Kivessä on toisesta päästä alkaen jonossa seitsemän kuppia, joista kaksi viimeistä on muita pienempiä, ja niiden jälkeen 30-40 cm läpimittainen suoraikulmainen kuoppa lähellä toista päätä. Muutkin muistivat kuppien olleen lähinnä jonossa ja lisäksi suuremman kuopan, jonka arveltiin ehkä olleen luonnonmuodostuma. Erkki Koskinen muisteli kuppeja olleen noin seitsemän, mutta arvioi kiven pituudeksi 2-2,5 m. Eino Tiaisen muistaman mukaan kuppeja oli toistakymmentä, ja ne olivat jonon päissä pienempiä. Ilmeiseltä näyttää, että kivessä on ollut ainakin seitsemän kuppia, ja että ne ovat sijainneet pitkin kiven harjaa. Aivan säännöllisessä jonossa ne eivät ole olleet, sillä jäljellä olevassa kiven kappaleessakin kaksi viidestä kupista on rinnakkain.

Kuppikiven lähiympäristöön liittyy Eino Tiaisen kertoma muistitieto, jonka mukaan hänen mummonsa Eufemia oli hoitanut metsässä ollutta aluetta (ilmeisesti joskus vuosisadan vaihteen aikoihin) mm. keräämällä pois puista karisseet oksat. Tämän tavan tarkoitus oli jäänyt epäselväksi, mutta Eino Tiaiselle oli muodostunut käsitys, että hoidettu alue olisi ollut vanha hautapaikka. Alueen tarkka sijainti ei ole enää muistissa.

Ehkä osittain tämän tiedon vuoksi Eino Tiaisen poika Pentti Tiainen oli muutamia vuosia sitten ryhtynyt purkamaan erästä kiviroykkiötä kuppikiven sijaintipaikalta 100-200 m lounaaseen olevassa metsässä. Hän oli mielestään löytänyt jotain hautaukseen viittaavaa ja keskeyttänyt roykkiön purkamisen. Mitään varsinaisia esineitä ei tietävästi kuitenkaan löytynyt. Kuppikiven paikan tarkastuksen yhteydessä oppaat yrittivät löytää kyseisen roykkiön siinä kuitenkaan onnistumatta. Metsässä oli kyllä tavallisen näköisiä kaskiröykkiöitä, metsäaurauksessa syntyneitä kivikasaumia ja vanhaa rantakivikkoa, mutta mitään hautaröykkiöltä vaikuttavaa en havainnut. Vaikka ei näytäkään kovin todennäköiseltä, että kyseessä olisi esihistoriallinen tai muuten mielenkiintoinen muinaisjäänös, oppaat lupasivat selvittää roykkiön sijainnin Pentti Tiaiselta. Asian selvittely jäi kesken syksyllä 1996.

Kartta 8.

---

Kunta:	SAARI	Kylä:	Mikkolanniemi
Nimi:	Pekkala	Inv.nro:	17

---

Mj.tyyppi:	hajalöytöpaikka	Luokka:	3
Ajoitus:	kivikautinen		

Kartta:	4124 08	Koordinaatit:	Paikka
	X: 6842 72	Y: 4487 67	Z: 74.0

Poikkikirves, löydetty uidessa järven pohjasta.  
Lasketun järven matalaa rantavettä (8 m alkup. pinnan alla.)

---

Tutkija:	Miettinen Timo	inventointi	vv/kk	1979
----------	----------------	-------------	-------	------

---

Löydöt:  
KM 12837            POIKKIKIRVES, 1 kpl

---

Paikka sijaitsee Saaren kirkolta 4.5 km N, Pienen Rautjärven koillisrannalla, järven puolivälissä, noin 1 km Mikkolanniemen kylästä länteen.

Bilund 1995:

Poikkikirveen KM 12837 on löytänyt kansakoululainen Väinö Silvennoinen vuonna 1951 uidessaan Pie-nessä Rautjärvestä. Esine oli osunut uimarin jalkaan paikalla, jossa oli liejupohja ja vain puolisen metriä vettä. Löytöpaikka on Luodonkärki-nimisen niemekkeen kärjestä itään noin 140 m. Sen kohdalla oleva ranta kuuluu peruskartan mukaan tilaan Mikkolanniemi 46 Päivärinne, mutta kohteen nimeksi on Miet-tisen mallin mukaan tässä annettu Pekkala (viereinen talo).

Koska löytöpaikka on nykyisin noin puoli metriä pinnan alla (noin 74 mmpy), se on ennen järvenlaskua ja esihistoriallisella ajallakin ollut noin kahdeksan metrin syvyydessä (pinta 82 mmpy).

Kartta 7.





---

Kunta:	SAARI	Kylä:	Mikkolanniemi
Nimi:	Niemenranta	Inv.nro:	19

---

Mj.tyyppi:	hajalöytöpaikka	Luokka:	3
Ajoitus:	kivikautinen		

Kartta:	4124 08	Koordinaatit:	Paikka
	X: 6841 80	Y: 4488 27	Z: 75.0

Kivikirves, löydetty vesijätöltä ojankaivuun yhteydessä.  
Peltoa vesijätöllä, noin 7 m luontaisen pinnan alapuolella.

---

Tutkija:	Bilund Antti	inventointi	vv/kk	1995 / 9
----------	--------------	-------------	-------	----------

---

Löydöt:  
KM 20861 OIKOTERÄINEN KIRVES, 1 kpl

---

Paikka sijaitsee Saaren kirkolta 3.8 km N, Pienen Rautjärven koillisrannalla, Mikkolanniemen kylän kohdalla.

Bilund 1996:

Kivikirveen KM 20861 on löytänyt Aate Silvennoinen vuoden 1930 tienoilla, ja sen toimitti Kansallismuseon kokoelmiin Liisa Silvennoinen (osoite: Mikkolanniemi 59530 SAARI) vuonna 1980. Esine löytyi Niemenrannan tilalta, vesijätöltä ojankaivuun yhteydessä, noin 30-50 cm syvyydestä. Rautjärven luontainen pinta on ollut noin tasolla 82 mmpy, joten löytöpaikalla on ollut noin seitsemän metriä vettä.

Kartta 7.

---

Kunta:	SAARI	Kylä:	Kesusmaa
Nimi:	Viitalahti	Inv.nro:	20

---

Mj.tyyppi:	hajalöytöpaikka	Luokka:	3
Ajoitus:	kivikautinen		
Kartta:	4124 <del>08</del> <sup>24.06.94</sup>	Koordinaatit:	Oletus +-1000 m
	X: 6837 80	Y: 4484 20	

Kolme tasatalttaa, löyd. Matti Kemppaisen pellolta.  
Hyvin todennäköisesti vesijättöä.

---

Tutkija:	Miettinen Timo	inventointi	vv/kk	1979
----------	----------------	-------------	-------	------

---

Löydöt:

KM	3295: 13	TASATALTTA,	1 kpl
KM	3295: 14	TASATALTTA,	1 kpl
KM	3295: 15	TASATALTTA,	1 kpl

---

Paikka sijaitsee kirkolta 2.7 km W, Suuren Rautjärven kaakkoisen osan luoteisrannalla.

Bilund 1996:

Tasataltat KM 3295:13-15 on löydetty 1800-luvun puolella Matti Kemppaisen peltoa kynnetessä Suur-Rautjärven rannalta. Timo Miettinen on arvellut, että kyseessä on Viitalahden pohjoisrannalla oleva pelto. Miettinen ei löytänyt tältä savipohjaiselta pellolta merkkejä asuinpaikasta. Tämä onkin ymmärrettävää, sillä kaikki Viitalahden pohjoisrannalla olevat pellot (ja muutkin Kesusmaan kylän Suur-Rautjärven rannalla olevat pellot) ovat vesijättöä, joka on Rautjärven luontaisen pinnan (82 mmpy) alapuolella. Ilmoitetun koordinaattipisteen ja tarkkuuden (1000 m) rajaama ympyrä sisältää oletetun löytöalueen.

Kartta 10.

---

Kunta:	SAARI	Kylä:	Kesusmaa
Nimi:	Harju	Inv.nro:	21

---

Mj.tyyppi:	hajalöytöpaikka	Luokka:	3
Ajoitus:	historiallinen ?		

Kartta:	4124 07	Koordinaatit:	Oletus +- 500 m
	X: 6835 80	Y:	4482 80

Rautaveitsi, löydetty "Harjun pellon maantien ojasta".  
Kumpuilevaa, asuttua viljelysmaisemaa.

---

Tutkija:	Miettinen Timo	inventointi	vv/kk	1979
Tutkija:	Bilund Antti	inventointi	vv/kk	1995 / 9

---

Löydöt:  
KM 3025: 18 RAUTAVEITSI, 1 kpl

---

Paikka sijaitsee kirkolta 4.7 km SW, Kesusmaan kylän kaakkoisosassa.

Bilund 1996:

Ruodollinen rautaveitsi KM 3025:18 on löydetty Kesusmaan kylän "Harjun pellon maantien ojasta". Timo Miettisen mukaan Harju saattaa tarkoittaa Haapaluoson taloa. Mikäli tämä pitää paikkansa löytöpaikka on ilmeisesti koordinaattien ja tarkkuuden ilmoittamalla alueella. Tarkempi löytöpaikka ei ole tiedossa, eikä veitsikään todennäköisesti ole esihistoriallinen.

Haapaluoson ympäristö ja koko Kesusmaan kylän keskeinen alue ovat vanhalta vaikuttavaa viljelysmaisemaa. Aluetta ei sen laajuuden vuoksi ollut mahdollista kovin perusteellisesti tarkastaa.

Kartta 10.

---

Kunta:	SAARI	Kylä:	Kirjavala
Nimi:	Naukkarisenmäki	Inv.nro:	22

---

Mj.tyyppi:	hajalöytöpaikka	Luokka:	3
Ajoitus:	historiallinen ?		

Kartta:	4124 08	Koordinaatit:	Oletus +- 500 m
	X: 6840 00	Y: 4482 30	

Rautaveitsi, Löydetty Naukkarisen pellostä.

---

Tutkija:	Miettinen Timo	inventointi	vv/kk	1979
Tutkija:	Bilund Antti	inventointi	vv/kk	1996 / 9

---

Löydöt:  
 KM 3025: 19 RAUTAVEITSI, 1 kpl

---

Paikka sijaitsee kirkolta 4.8 km W, Suuren Rautjärven luoteisesta osasta 1,2 km lounaaseen ja Kirjavalan kanavasta 0,5 km kaakkoon.

Bilund 1996:

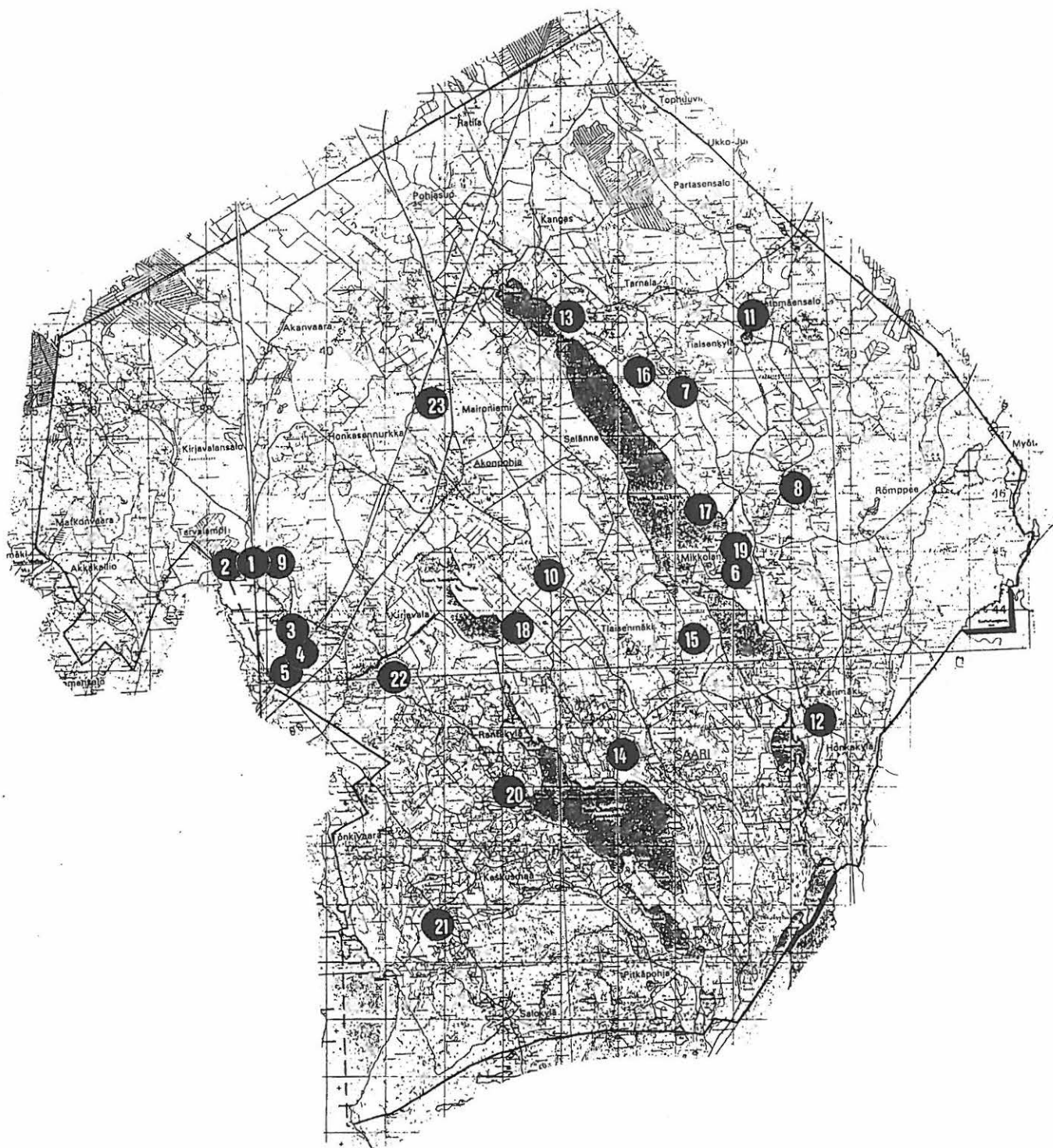
Putkivarrellinen rautaveitsi KM 3025:19 on löydetty vuonna 1894 Kirjavalan kylästä Naukkarisen pellostä. Timo Miettisen mukaan kyseessä on luultavasti Naukkarisenmäen talo. Talo ja lähipellot sisältyvät koordinaattipisteen ja ilmoitetun tarkkuuden (500 m) määräämään alueeseen. Tarkemmasta löytöpaikasta ei ole tietoa, ja veitsikään ei todennäköisesti ole esihistoriallinen.

Tarkastin inventoinnin yhteydessä maastoa varsin laajasti sekä Naukkarisenmäen ympäristössä että muuallakin Kirjavalan kylän itäosissa. Alueella on monin paikoin nykyaikana harvoin tavattavaa hyvin säilynyttä vanhaa viljelysmaisemaa, kuten viljelysrykkiöitä, kiviaitoja ja -valleja. Maiseman säilymiseen on ilmeisesti vaikuttanut edelleen jatkuva metsälaidunnus ja maan poikkeuksellinen kivisyys. Vanhoja kivisiä viljelysmaita ei ole kovin laajasti raivattu, koska uutta kivetöntä peltoa on saatu vesijätöistä. Ennen järvenlaskuja alueen sijainti on ollut merkittävä, sillä Rautjärven lakujoen niska on ollut juuri Naukkarisenmäen juurella. Vaikka tässä inventoinnissa ei löytynytäkään muinaisjäännöksiä, alue on ilman muuta yksi niistä, joilta tulevaisuudessa kannattaisi etsiä alueen maanviljelysasutuksen vanhimpia jälkiä.

Kartta 11.



## Saaren inventoinnissa 1995-1996 tarkastetut alueet, yleiskartta



## Saaren inventointikohteet 1995-1996, yleiskartta



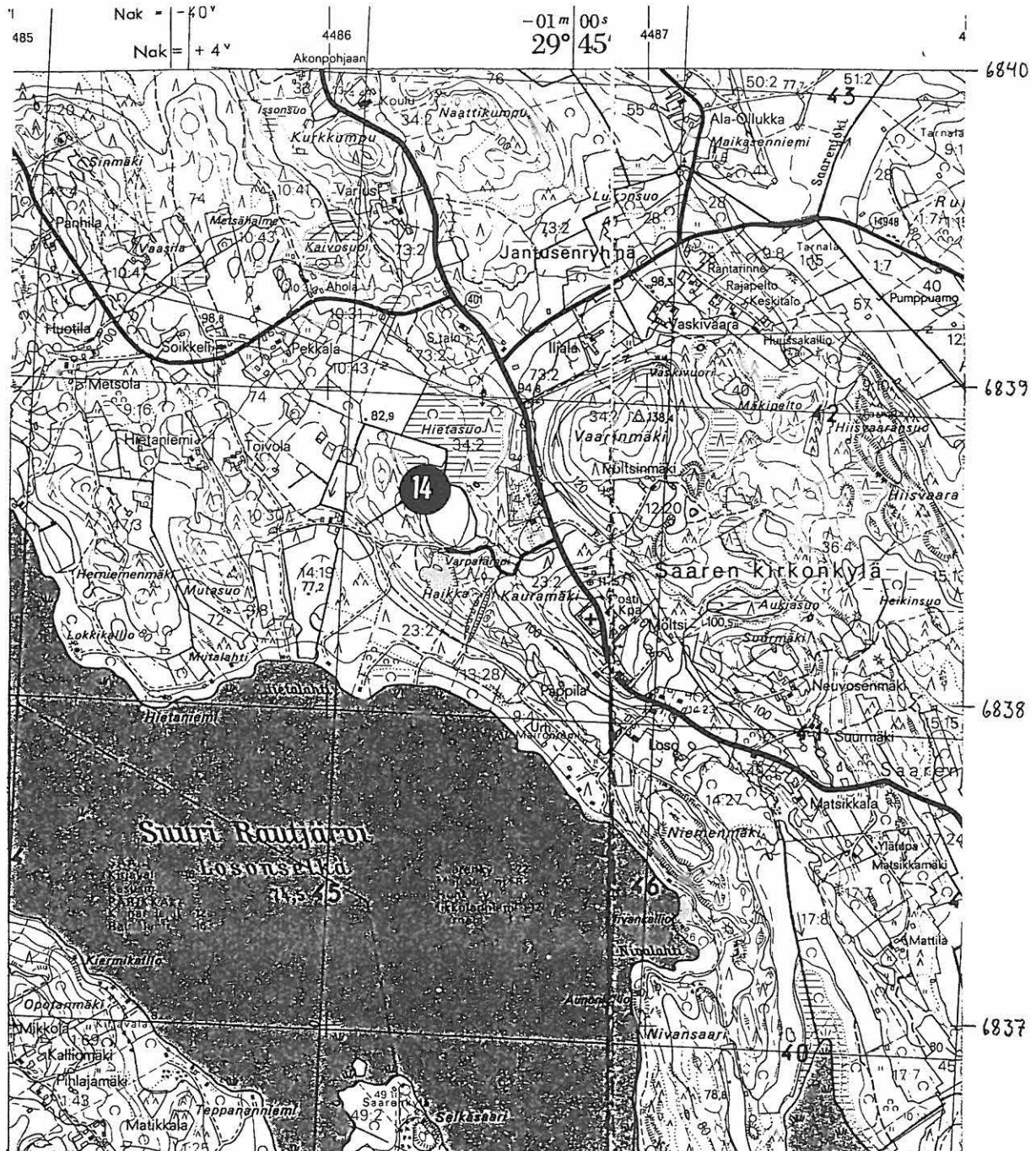
## Inventointikohteet SAARI

14. Saarenkylä

Haikka

kivikautinen asuinpaikka

Pk 4124 07+10 SAAREN KIRKONKYLÄ 1988





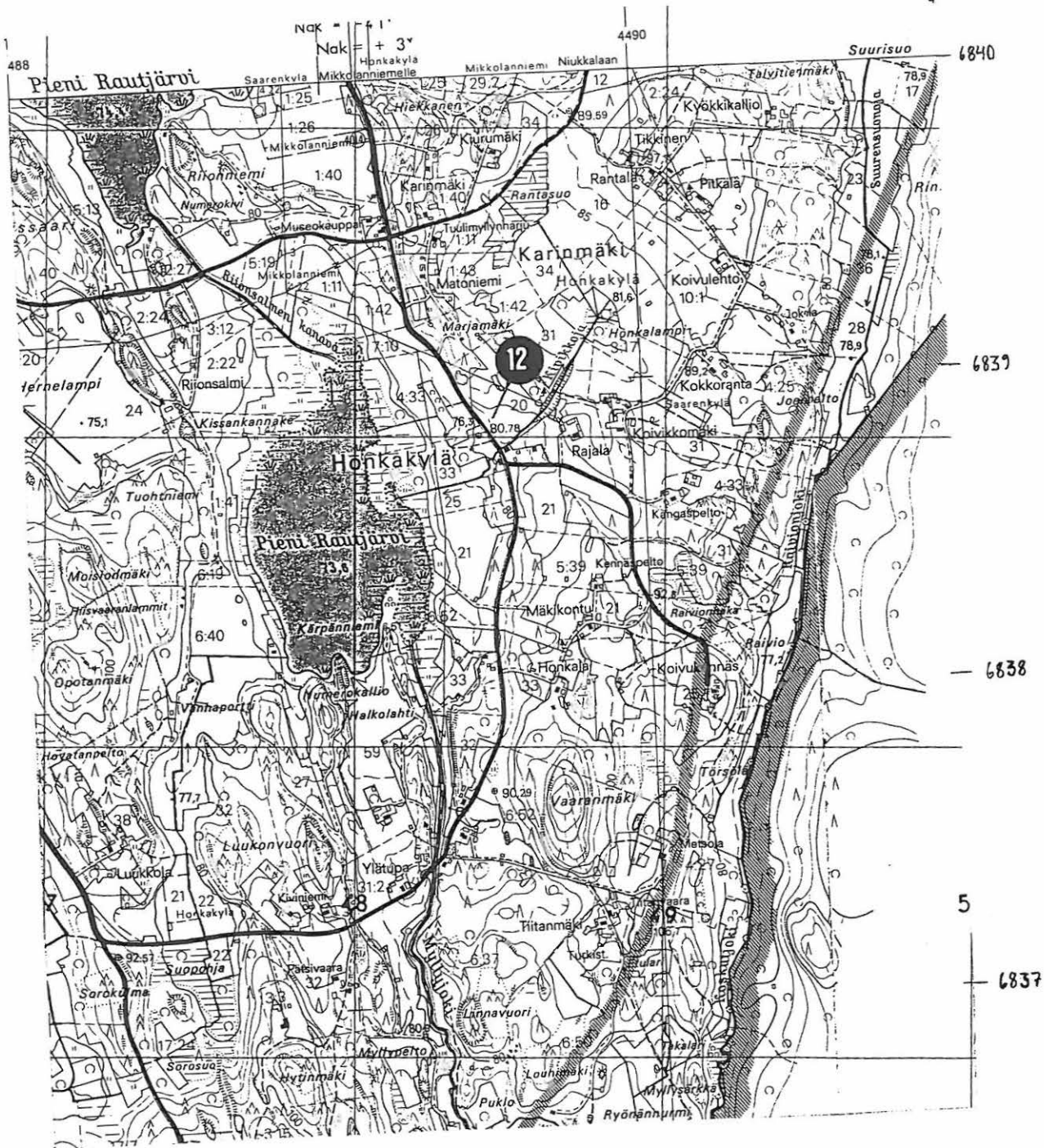
Inventointikohteet SAARI

12. Honkakylä

Rajala

kivikautinen asuinpaikka

PK 4124 07+10 SAAREN KIRKONKYLÄ 1988

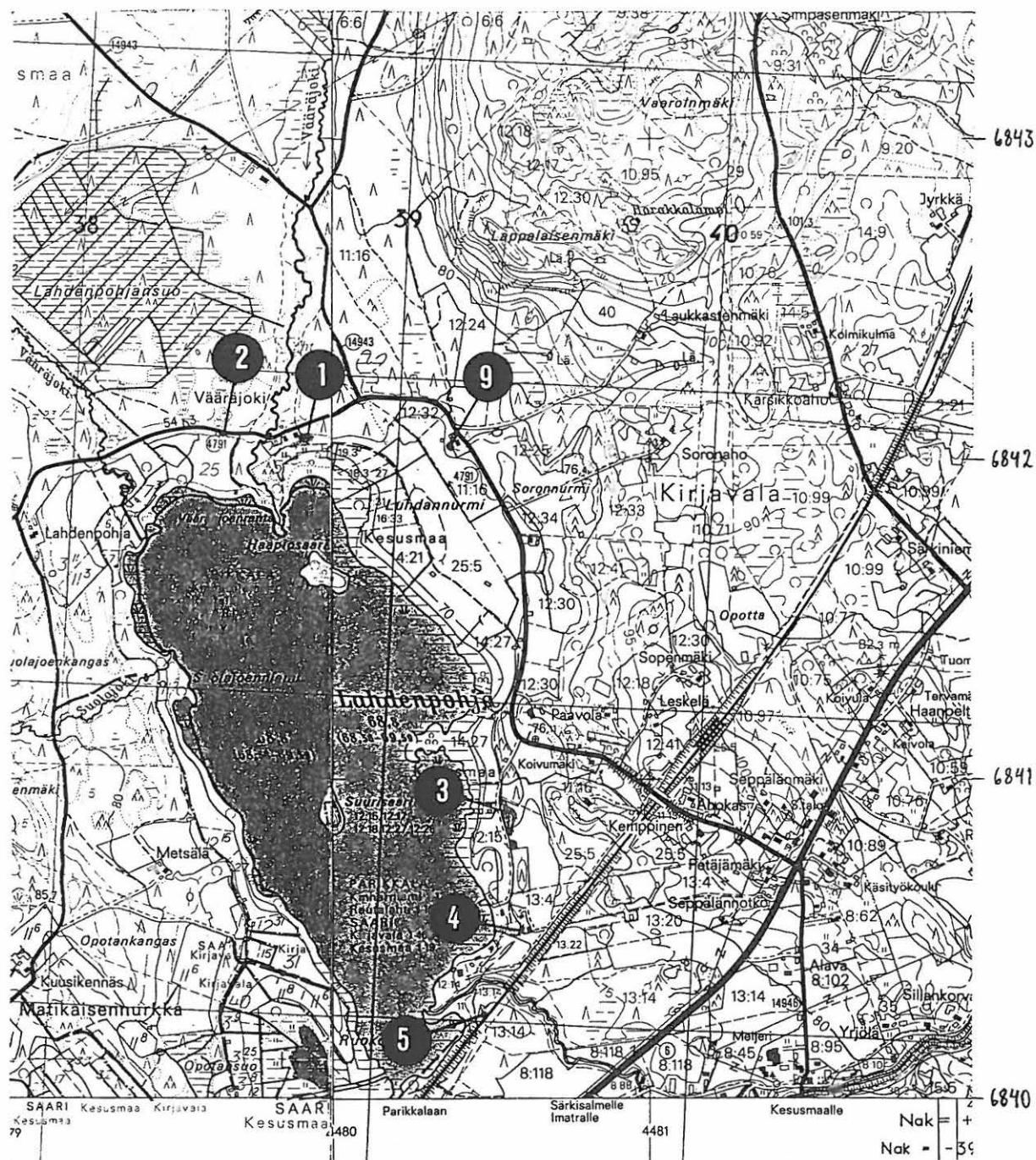


## Inventointikohteet SAARI

1.	Kirjavala	Vääräjoki A	kivikautinen asuinpaikka
2.	Kirjavala	Vääräjoki B	kivikautinen asuinpaikka
3.	Kirjavala	Kemppinen	kivikautinen asuinpaikka
4.	Kirjavala	Petäjämäki	kivikautinen asuinpaikka
5.	Kirjavala	Alava	kivikautinen asuinpaikka
9.	Kirjavala	Luhdannurmi	kivikautinen asuinpaikka

Pk 4124 05 SUURI-MATKO 1975 (1987)

Pk 4124 08 SAARI 1988



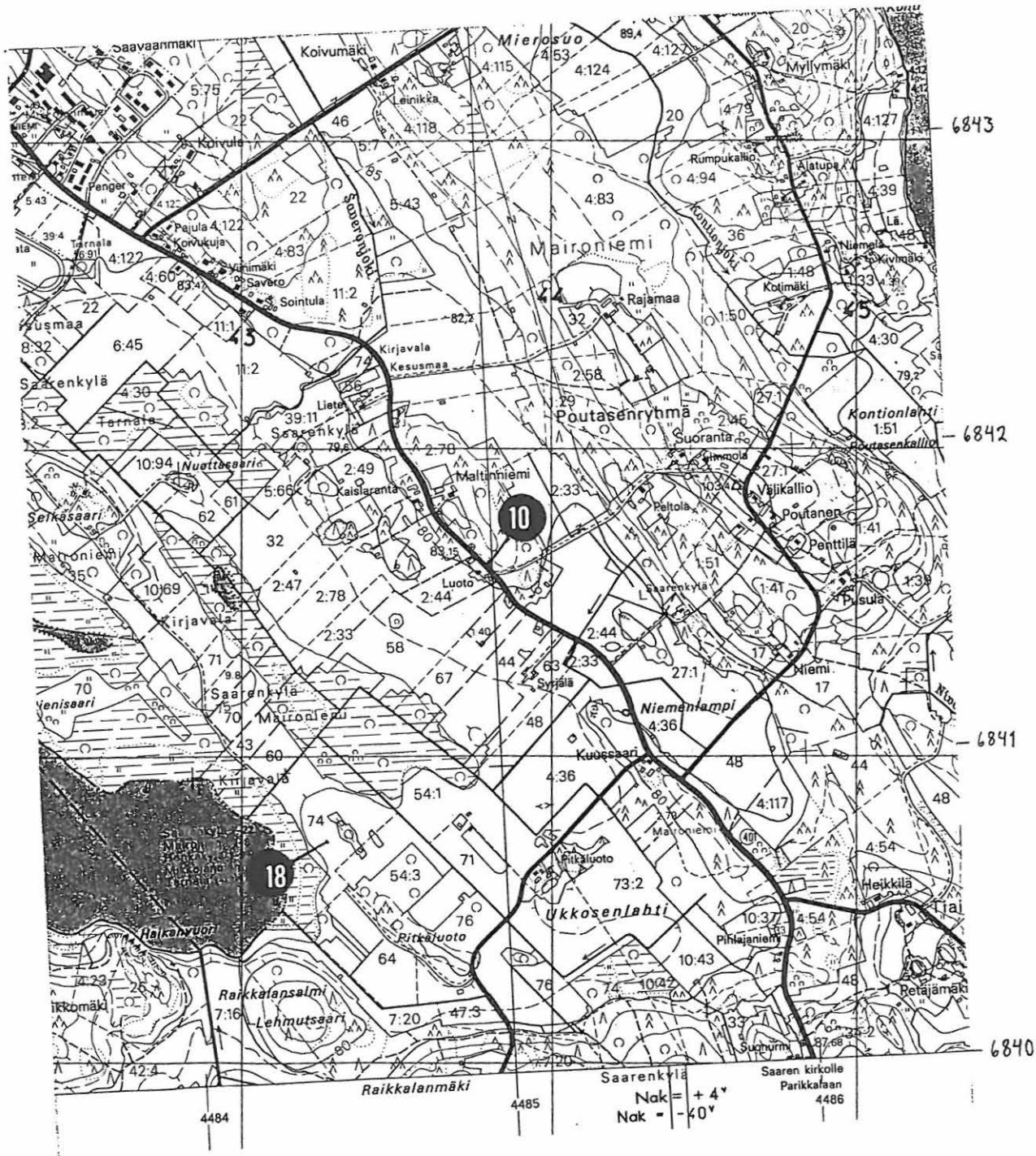
Inventointikohteet SAARI

- 10. Maironiemi
- 18. Saarenkylä

- Maltinniemi
- Louhikkomäki

kivikautinen asuinpaikka  
kivikautinen hajalöytöpaikka

Pk 4124 08 SAARI 1988

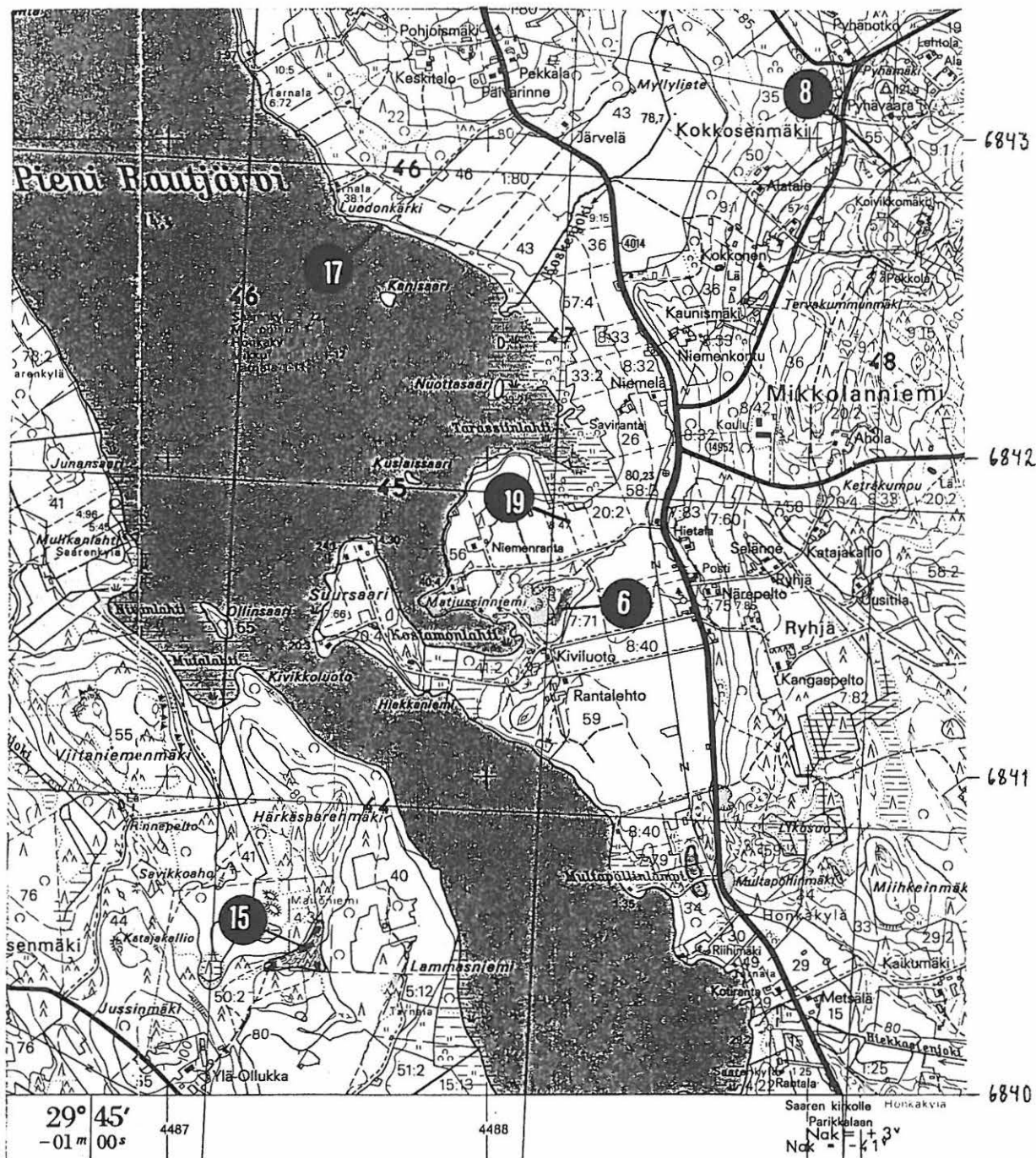




## Inventointikohteet SAARI

6.	Mikkolanniemi	Kostamonlahti	kivikautinen asuinpaikka
8.	Mikkolanniemi	Kokkosmäki	rautakautinen-historiallinen kuppikivi
15.	Saarenkylä	Ylä-Ollukka	kivikautinen asuinpaikka
17.	Mikkolanniemi	Pekkala	kivikautinen hajalöytöpaikka
19.	Mikkolanniemi	Niemenranta	kivikautinen hajalöytöpaikka

Pk 4124 08 SAARI 1988



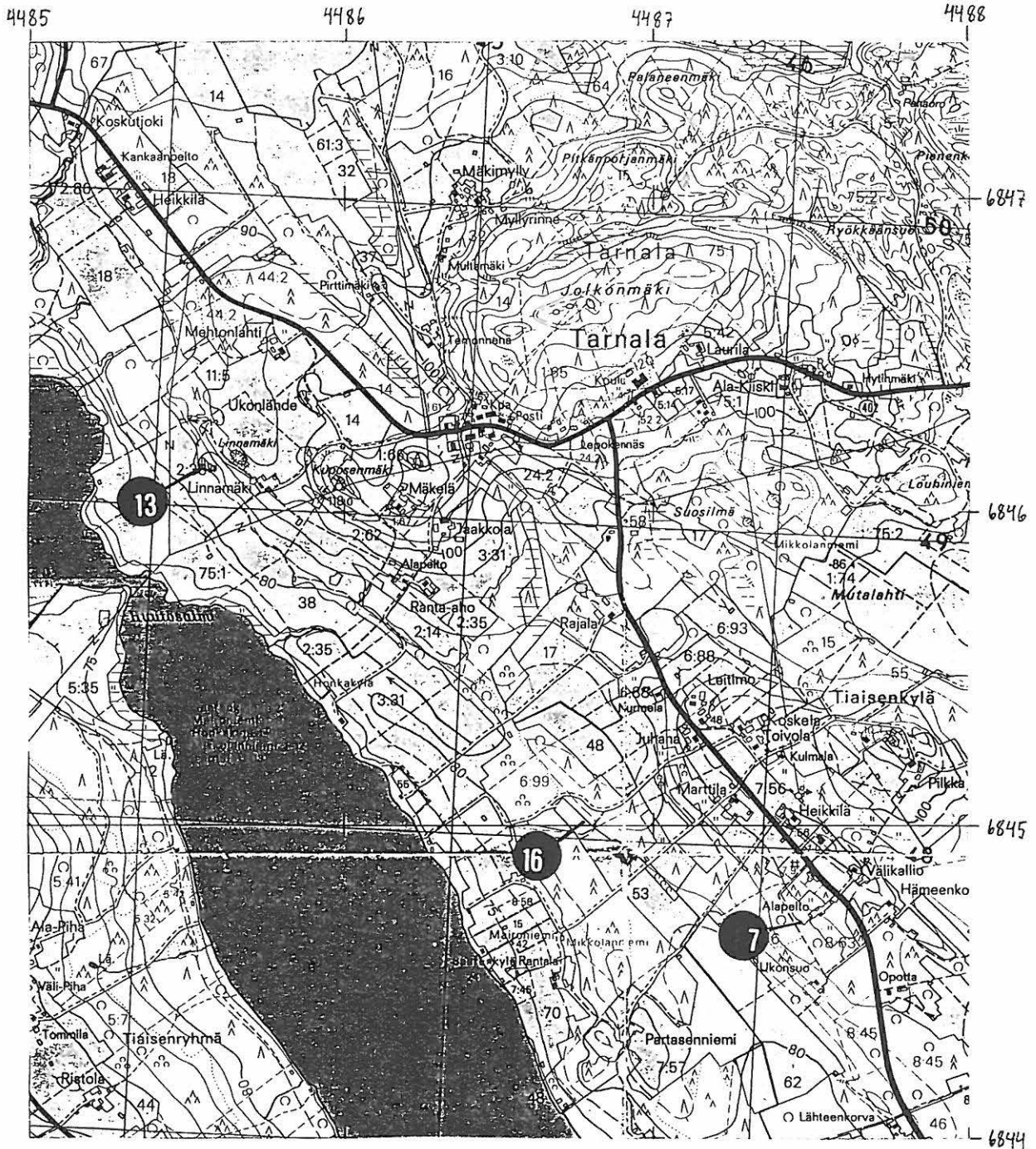
## Inventointikohteet SAARI

7. Tamala  
13. Tamala  
16. Tamala

Alapello  
Linnamäki  
Juhana

rautakautinen-historiallinen kuppikivi  
kivikautinen asuinpaikka  
rautakautinen-historiallinen kuppikivi

Pk 4124 08 SAARI 1988



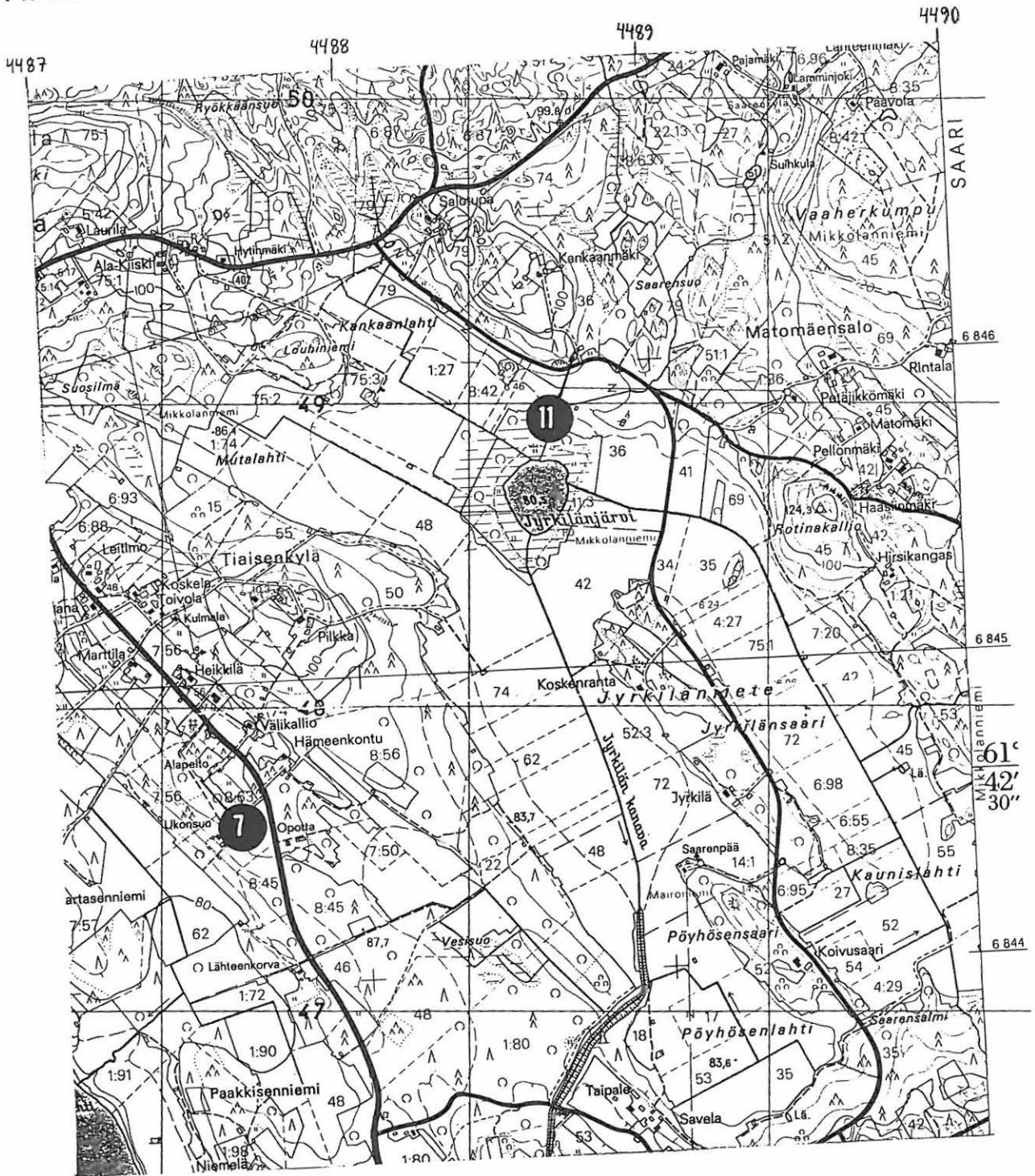
Inventointikohteet SAARI

- 7. Tamala
- 11. Tamala

- Alapello
- Kankaanmäki

rautakautinen-historiallinen kuppikivi  
kivikautinen asuinpaikka

Pk 4124 08 SAARI 1988

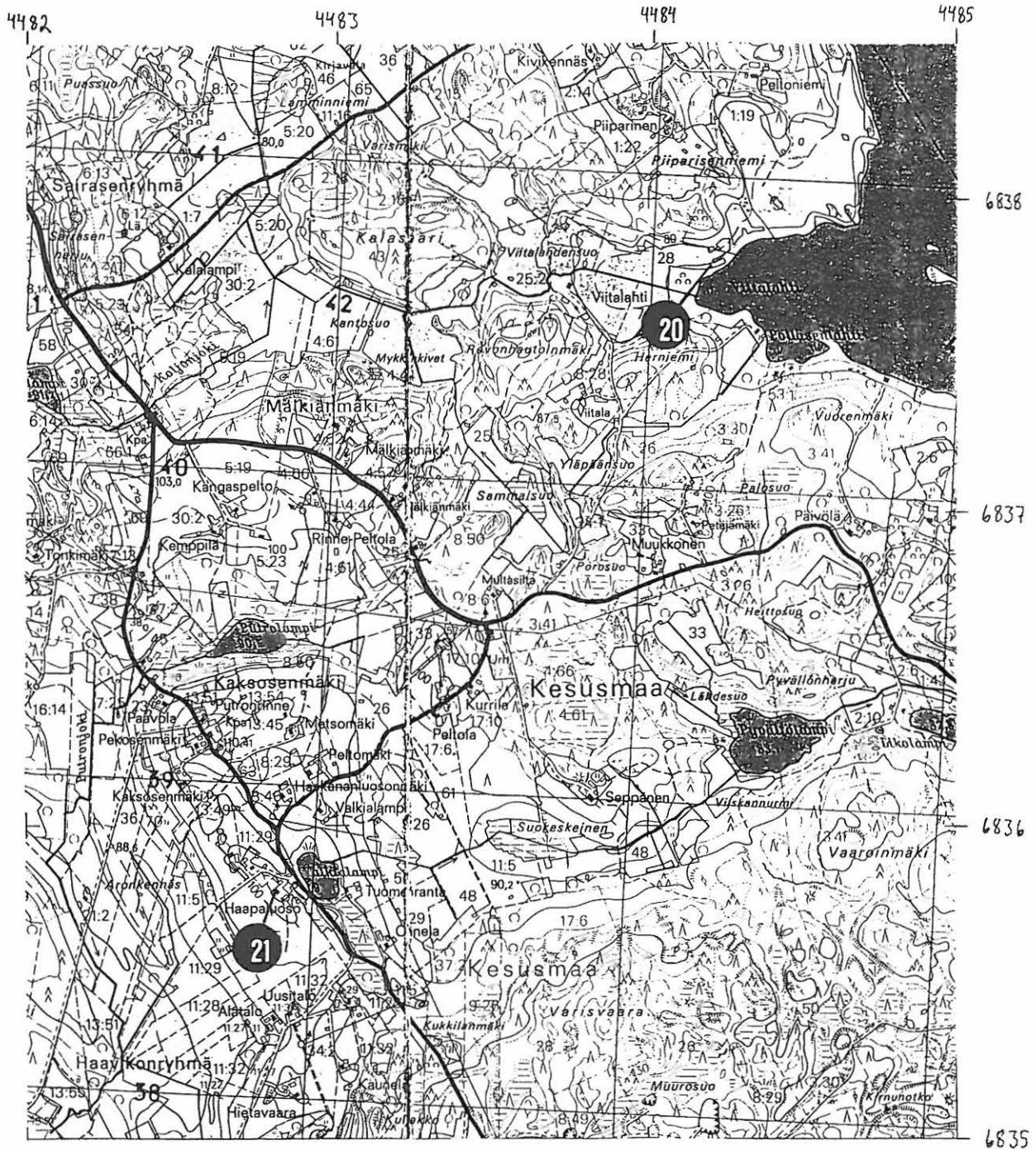


## Inventointikohteet SAARI

20. Kesusmaa Viitalahti  
21. Kesusmaa Harju

kivikautinen hajalöytöpaikka (tark. 1000 m)  
historiallinen ? hajalöytöpaikka (tark. 500 m)

Pk 4124 07+10 SAAREN KIRKONKYLÄ 1988





Inventointikohteet SAARI

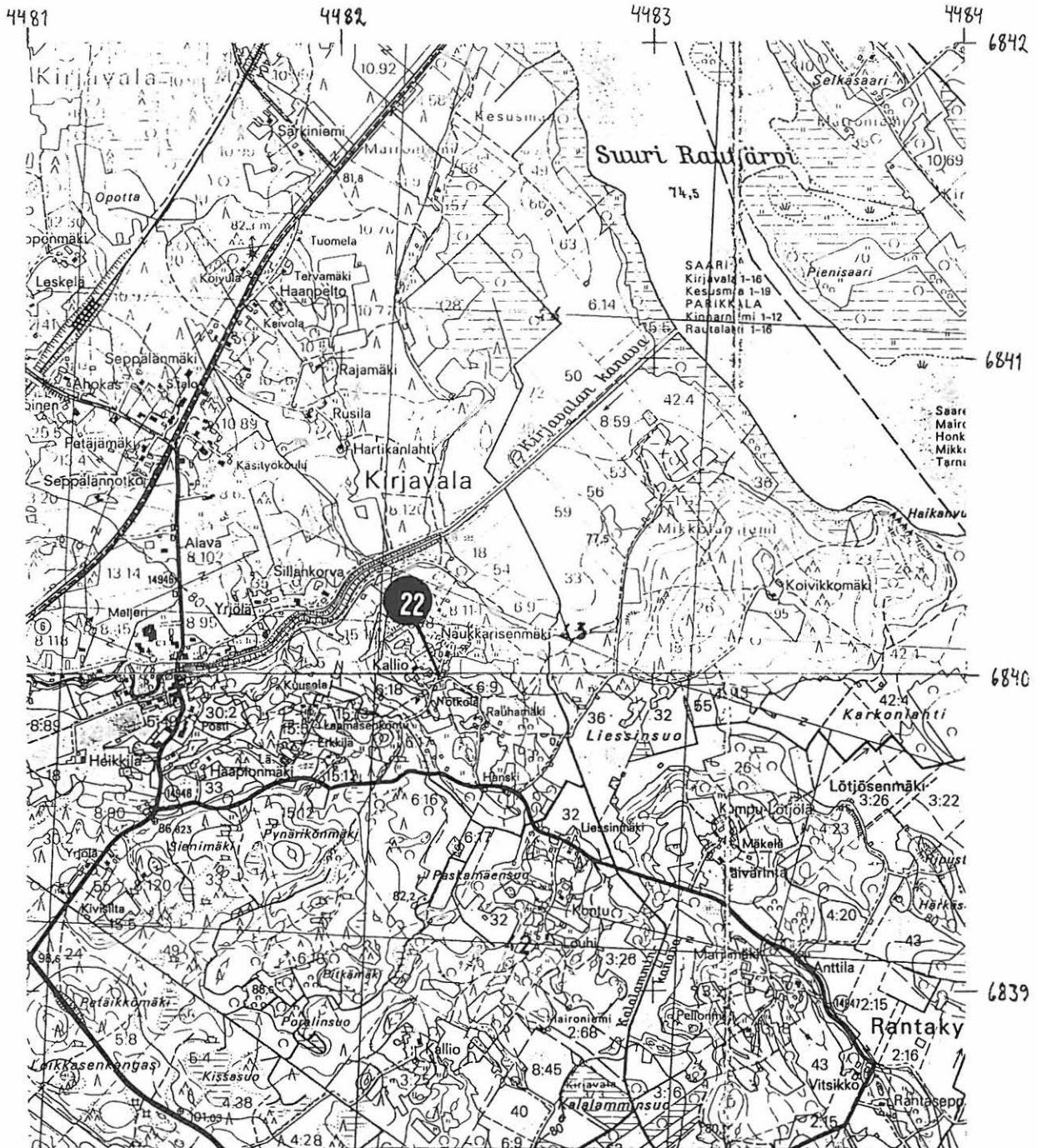
22. Kirjavala

Naukkarisenmäki

historiallinen ? hajalöytöpaikka (tark. 500 m)

Pk 4124 07+10 SAAREN KIRKONKYLÄ 1988

Pk 4124 08 SAARI 1988



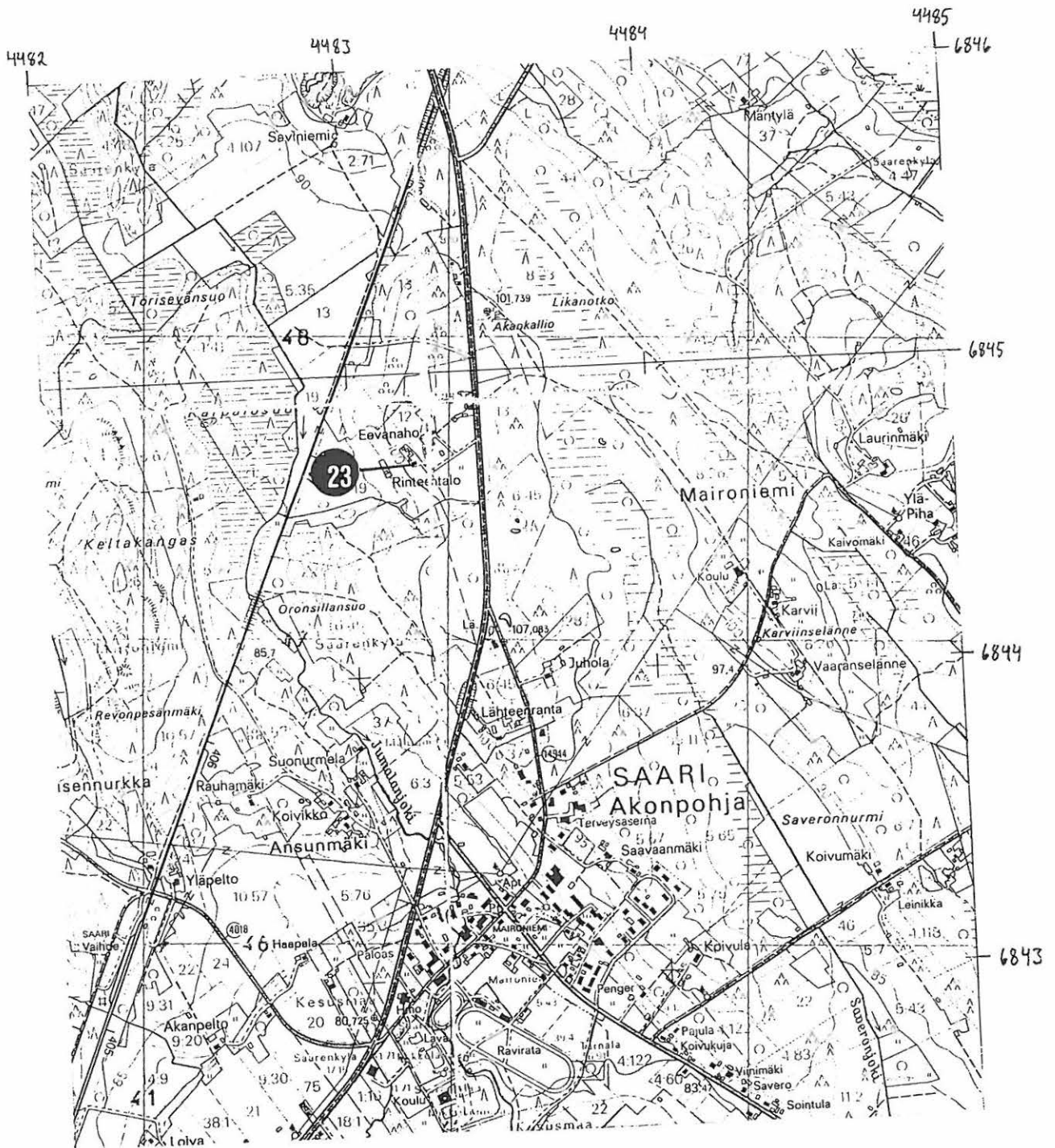
Inventointikohteet SAARI

23. Mairioniemi

Rinteentalo

kivikautinen hajalöytöpaikka (talo)

PK 4124 08 SAARI 1988



LIITE: Saaren inventoinnissa 1995-1996 löytyneiden kiinteiden muinaisjäännösten (inventointikohteet 2 - 15) maanomistustiedot:

**SAARI Kirjavalava Vääräjoki B [2]**

Tila: Kempainen , 728 404 0025 0007 (kunta kylä tila talo)

Omistaja : Esko Honkanen

Osoite : 59410 KIRJAVALA

Tila: Kempainen , 728 404 0025 0007 (kunta kylä tila talo)

Omistaja : Terttu Honkanen

Osoite : 59410 KIRJAVALA

**SAARI Kirjavalava Kempainen [3]**

Tila: Kempainen , 728 404 0025 0007 (kunta kylä tila talo)

Omistaja : Esko Honkanen

Osoite : 59410 KIRJAVALA

Tila: Kempainen , 728 404 0025 0007 (kunta kylä tila talo)

Omistaja : Terttu Honkanen

Osoite : 59410 KIRJAVALA

Tila: Ahokas , 728 404 0011 0016 (kunta kylä tila talo)

Omistaja : Sirkka Virhiä

Osoite : 59410 KIRJAVALA

Tila: Ahokas , 728 404 0011 0016 (kunta kylä tila talo)

Omistaja : Väinö Virhiä (kuollut 15.3.1983)

Osoite : 59410 KIRJAVALA

**SAARI Kirjavalava Petäjämäki [4]**

Tila: Petäjämäki , 728 404 0013 0004 (kunta kylä tila talo)

Omistaja : Eero Tolvanen (kuollut 8.5.1991)

Osoite : 59410 KIRJAVALA

**SAARI Kirjavalava Alava [5]**

Tila: Alava , 728 404 0013 0014 (kunta kylä tila talo)

Omistaja : Matti Tervonen

Osoite : 59410 KIRJAVALA

Tila: Alava , 728 404 0013 0014 (kunta kylä tila talo)

Omistaja : Riikka Tervonen

Osoite : 59410 KIRJAVALA

Tila: Pakkolunastusalueet , 728 871 (kunta kylä tila talo)  
 Omistaja : Suomen valtio  
 Osoite :

**SAARI Mikkolanniemi Kostamonlahti [6]**

Tila: Niemelä , 728 406 0007 0071 (kunta kylä tila talo)  
 Omistaja : Erkki Makkonen  
 Osoite : 59530 MIKKOLANNIEMI

Tila: Niemelä , 728 406 0007 0071 (kunta kylä tila talo)  
 Omistaja : Lea Makkonen  
 Osoite : 59530 MIKKOLANNIEMI

**SAARI Tarnala Alapelto [7]**

Tila: Alapelto , 728 409 0008 0063 (kunta kylä tila talo)  
 Omistaja : Emma-Liisa Törnwall  
 Osoite :

**SAARI Mikkolanniemi Kokkosenmäki [8]**

Tila: Kokkosenmäki , 728 406 0057 0004 (kunta kylä tila talo)  
 Omistaja : Aimo Kokkonen  
 Osoite : 59530 MIKKOLANNIEMI

**SAARI Kirjavala Luhdannurmi [9]**

Tila: Ahokas , 728 404 0011 0016 (kunta kylä tila talo)  
 Omistaja : Sirkka Virhiä  
 Osoite : 59410 KIRJAVALA

Tila: Ahokas , 728 404 0011 0016 (kunta kylä tila talo)  
 Omistaja : Väinö Virhiä (kuollut 15.3.1983)  
 Osoite : 59410 KIRJAVALA

**SAARI Maironiemi Maltinniemi [10]**

Tila: Maltinniemi , 728 405 0002 0078 (kunta kylä tila talo)  
 Omistaja : Eerikki Juhani Tiainen  
 Osoite :

Tila: Maltinniemi , 728 405 0002 0078 (kunta kylä tila talo)  
 Omistaja : Saimi Virolainen  
 Osoite :

Tila: Maltinniemi , 728 405 0002 0078 (kunta kylä tila talo)  
 Omistaja : Aune Kaarina Mylly  
 Osoite :

Tila: Maltinniemi , 728 405 0002 0078 (kunta kylä tila talo)  
Omistaja : Maire Loviisa Silventoinen  
Osoite :

Tila: Maltinniemi , 728 405 0002 0078 (kunta kylä tila talo)  
Omistaja : Mirja Esteri Mäkinen  
Osoite :

**SAARI Tarnala Kankaanmäki [11]**

Tila: Kangasmäki , 728 409 0036 0000 (kunta kylä tila talo)  
Omistaja : Kari Hirvonen  
Osoite : 59610 TARNALA

**SAARI Honkakylä Rajala [12]**

Tila: Tiaisenpellot , 728 401 0020 0001 (kunta kylä tila talo)  
Omistaja : Pauli Kiiveri  
Osoite : Honkakylä 59520 SAARI KK

**SAARI Tarnala Linnamäki [13]**

Tila: , 728 409 (kunta kylä tila talo)  
Omistaja :  
Osoite :

**SAARI Saarenkylä Haikka [14]**

Tila: Loso , 728 408 0014 0027 (kunta kylä tila talo)  
Omistaja : Kyösti Kiiveri  
Osoite : 59520 SAARI KK

**SAARI Saarenkylä Ylä-Ollukka [15]**

Tila: Ylä-Ollukka II , 728 408 0050 0002 (kunta kylä tila talo)  
Omistaja : Hannu Tiainen  
Osoite : Ollukka 59520 SAARI KK

Tila: Tyrmäsuonnurmi , 728 405 0004 0034 (kunta kylä tila talo)  
Omistaja : Hannu Tiainen  
Osoite : Ollukka 59520 SAARI KK

KM 97019

SAARI Tamala Linnamäki

KM 97019

*Maalöytöjä. Esineet on löytänyt ja Antti Bilundin kautta lahjoittanut arkeologian harrastaja Olavi Ahokas. Esineet löytyivät metallinilmaisimen avulla pintaturpeen alta kahdesta kohtaa. Löytöpaikka sijaitsee Saaren kirkolta 8 km pohjoiseen, Pienen Rautjärven koillisrannalla, Linnamäen laella.*

*Pk 4124 08 SAARI*

*1, 3-5 :X 6846 18, Y 4485 65, Z 100*

*2 :X 6846 15, Y 4485 66, Z 100*

*Diar. 4.4.1997.*

- 1 METALLILEVY, kuparipitoista metallia, 0,9 g. Toisesta päästä tasaleveä, toisesta leveämpi, muodoltaan pisaramainen ja terävään nipukkaan päättyvä. Levy ei ole aivan symmetrinen, mutta vaikuttaa tarkoituksellisesti muotoillulta. Varsinkin pituusakselia vastaan kohtisuorassa suunnassa kupera. Pinta on hieman "kuhmurainen", mutta sileä. Suurella osalla pintaa on voimakkaan kiiltävä tumma patina. Levyn paksuus on alle puoli millimetriä. Mitat 27 x 16 mm.
- 2 RAUTAESINE, 23,2 g. Kahdeksikon muotoinen, kaksireikäinen lenkki tai nivel (ehkä moderni). Erittäin pahasti ruostunut. Reiät pyöreähköt, läpimitta 7-10 mm. Mitat 48 x 19 x 9 mm.
- 3 RAUTANAULA, 25,3 g. Pituus 72 mm.
- 4 RAUTANAULA, 6,1 g. Pituus 72 mm.
- 5 RAUTANAULA, hevosenkenkänaula ?, 2,7 g. Pituus 28 mm.

KM 97020

SAARI Tarnala Kalmaniemenpelto

KM 97020

*Maalöytöjä. Esineet on löytänyt ja Antti Bilundin kautta lahjoittanut arkeologian harrastaja Olavi Ahokas. Esineet löytyivät metallinilmaisimen pellolta. Löytöpaikka sijaitsee Saaren kirkolta 7 km pohjoiseen, Pienen Rautjärven koillisrannalla.*

*Pk 4124 08 SAARI*

*X 6845 55-65, Y 4486 20-30, Z 85-88*

*Diar. 4.4.1997.*

- 1 PRONSSIRENGAS, 8,1 g. Pyöreä, tehty poikkileikkaukseltaan pyöreästä, 4 mm läpimittaisesta vartaasta. Saumaa ei erotu. Hyväkuntoinen, pinnalla tumma kiiltävä patina. Halkaisija 26 mm.
- 2 JÄÄKENKÄ, rautaa, 17,3 g. Kahdeksikon muotoinen levy, jonka päissä kiinnityspiikit (noin 20 mm) ja toisella puolella kapeassa keskiosassa jäähän painuva kynsi (pahasti ruostunut). Levymäisen osan mitat 35 x 20 mm.
- 3 RAUTAESINEEN KATKELMA, 66,4 g. Toinen pää on litteää varrasta (poikkileikkaus 22 x 6 mm). Siinä on puolikas reiästä, jonka kohdalta esine on katkennut. Toinen pää kääntyy 180 astetta ja suippenee noin 5 cm pitkäksi terävähköksi kärjeksi, jonka poikkileikkaus on noin 7 x 7 mm.
- 4 RAUTANAULA, 10,6 g. Pituus 47 mm.