

Saarijärvi Summassaaren hotellin alueen (tila 1:351) muinaisjäännösinventointi 2007



Timo Jussila, Hannu Poutiainen, Timo Sepänmaa



Kustantaja: Kylpylähotelli Summassaari

Sisältö:

Perustiedot	2
Inventointi	3
Havaintoja	4
Kartat	6
Muinaisjäännökset 1:2500	6
Muinaisjäännökset 1:2000 länsiosa	7
Muinaisjäännökset 1:2000 itäosa.....	8
Koekuopat ja havainnot 1:2000	9
Koekuopat ja havainnot 1:1000 länsiosa	10
Koekuopat ja havainnot 1:1000 itäosa	11
Muinaisjäännökset	12
Löytökoekuopat 1-9, kartta 1:1000	12
SAARIJÄRVI 66 SUMMASSAARI ETELÄRANTA 3	13
SAARIJÄRVI 67 SUMMASSAARI ETELÄRANTA 4	13
SAARIJÄRVI 68 SUMMASSAARI ETELÄRANTA 5	14
SAARIJÄRVI 69 SUMMASSAARI ETELÄRANTA 6	15
SAARIJÄRVI 72 SUMMASSAARI HARJU 3 PYYNTIKUOPAT a-e .	17
SAARIJÄRVI 73 SUMMASSAARI HOTELLI TERVARÄNNI	17

Kansikuva: Summassaaren hotellin kaakkoispuolen maastoa, koekuopitus käynnissä.

Perustiedot

- Alue:* Summassaaren Kylpylähotellin (tila 1:351) alue, poisluettuna tunnetut muinaisjäännökset, Museoviraston syksyllä 2007 antaman lausunnon mukaan rajattuna. Muu Summassaaren alue käytiin läpi Saarijärven kaupungin toimeksiannosta: Summassaaren länsiosan inventointia (erillinen raportti) ja Summassaaren itäosa Saarijärven pienvesien inventoinnin yhteydessä (erillinen raportti).
- Tarkoitus:* Tarkistaa kattavasti alueen maasto, onko siellä vielä havaitsemattomia muinaisjäännöksiä ja toisaalta tunnettujen kohteiden ympäristö jossa selvittää ulottuvatko kohteet aiemmin oletettua laajemmalle alueelle. Menetelmä: pääosin systemaattinen koekuopitus, pieneltä osin osin satunnainen koekuopitus.
- Työaika:* Kenttätyöaika: 9.9. ja 23. – 27.9. ja 2.10. 2007.
- Kustantaja:* Summassaaren kylpylähotelli
- Tekijät:* Mikrolitti Oy, Timo Jussila, Timo Sepänmaa, Hannu Poutiainen. Raportti Jussila.
- Aiemmat tutkimukset:* Huurre M, inventointi 1969. Schulz H-P, inventointi 1993.
Jussila T, 2007: Saarijärvi. Summassaaren rantakaava-alueen muinaisjäännösinventointi 2007.
Jussila T, 2007: Saarijärvi. Pienvesien rantaosayleiskaava-alueen muinaisjäännösinventointi 2007. Väliraportti. (työ jatkuu v. 2008)
- Tulokset:* Tutkimusalueella sijaitsee laaja Summassaaren etelärannan asuinpaikka, jonka Summassaaren inventoinnin yhteydessä jaoin neljään loogiseen osaan muinaisjäännöksen käsittelyn ja siitä puhumisen helpottamiseksi: Saarijärvi nro 66-69 Eteläranta 3-6. Näistä nro 67 Eteläranta 4 tuli esille tässä työssä. Lisäksi alueella on yksittäisiä pyyntikuoppia. Alueella havaittiin yksi ehjä tervaränni (nro 73). Asuinpaikkojen Eteläranta 3 ja 6 rajaus hieman laajeni tämän työn tuloksena.
- Löydöt:* KM 37066, kvartsi-iskoksia, palanutta luuta, saviastian paloja. Aiemmat löydöt: KM 12234:442-445, KM 14537:172-173, KM 18071:1-3, KM 28247.

Inventointi

Hotellin aluetta (osana laajempaa Summassaaren kaavoitustyötä) oltiin kaavoittamassa. Hotellin alueen kaava ja uudet rakennussuunnitelmat Hotellin laajentamista varten oli tarkoitus saattaa valmiiksi talvella 2007-2008, niin että uudisrakentaminen voidaan aloittaa kesällä 2008. Museovirasto oli Saarijärven kaupungille 31.8. 2007 antama lausunnossa (327/303/2007) todennut että alueella on tehtävä arkeologisia lisäselvityksiä, koekaivauksia joiden ”...avulla selvitetään jo tunnettujen kohteiden tarkat rajat ja etsitään ennestään tuntemattomia kiinteitä muinaisjäännöksiä”. Koska allekirjoittanut työryhmineen oli syyskuun alussa 2007 jo valmiiksi paikkakunnalla kaupungin pienvesien inventoinnin johdosta, päätti Saarijärven kaupunki tilata kiireellisenä Museoviraston edellyttämän kartoitustyön Mikroliitti Oy:ltä. Työn tarkoituksena oli selvittää aukottomasti alueella olevat suojelukohteet ja niiden rajautuminen.

Saarijärven kaupunki (aluearkkitehti U-M. Humppi) ilmoitti tehdyn ratkaisun Museovirastolle aamulla 9.9.2007 jolloin Museoviraston virkailija, em. lausunnon allekirjoittanut T. Heikkurinen-Montell ilmoitti tyytyvänsä päätökseen. Museovirasto ilmoitti kuitenkin myöhemmin samana päivänä puhelimitse Saarijärven kaupungille, että se ei antaisi tunnettujen kohteiden tarkkojen rajojen kartoittamiseen tarvittavaa tutkimuslupaa allekirjoittaneelle ja että siten Mikroliitti Oy ei voi vaadittua työtä suorittaa. Museovirasto ilmoitti olevansa valmis tekemään kartoitustyön keväällä 2008. Saarijärven kaupunki ei tähän päätökseen tyytynyt, jolloin iltapäivällä 9.9. Museovirasto ilmoitti puhelimitse Saarijärven kaupungille että Summassaaren tunnettujen muinaisjäänösten raja- ja rajaus onkin jo riittävän tarkasti tehty aiemmissa tutkimuksissa, eikä siihen nyt tarvitse puuttua ja että Mikroliitti Oy voi suorittaa alueella inventointi- kartoitustyötä tunnettujen paikkojen ulkopuolella. Koska muinaisjäänöskartoitustyön tulosten olisi oltava valmiit alkutalvella 2008 tilasi Summassaaren Kylpylähotelli Mikroliitti Oy:ltä oman alueensa kartoitustyön ja Saarijärven kaupunki Summassaaren muun länsiosan tarkkuusinventoinnin. Toimeksiannoista rajattiin pois tunnettujen muinaisjäänösten rajojen tarkistus. Summassaari sisältyi jo aiemmin sovittuun ja syyskuun alussa aloitettuun kaupungin pienvesien yleiskaava-tasoiseen inventointiin, joka nyt siis muutettiin Summassaaren osalta tarkkuusinventoinniksi.

Työ Hotellin alueella suoritettiin kahden arkeologin voimin seitsemän päivän aikana syyslokakuun vaihteessa 2007. Timo Jussila oli maastotyössä kahden päivän ajan ja Timo Sepänmaa viiden. Maastotyöstä vastasi pääosan ajasta arkeologi FM Hannu Poutiainen. Alueen rakentamattomat ja ehjät maastonkohdat käytiin läpi systemaattisesti koekuoppittamalla.

Koekuopat mitattiin maastossa n. 0,5 m tarkkuudella paikoilleen ristimitoituksella laadituista peruslinjoista. Käytettävissämme oli kaupungin toimittama tarkka millimetrikoodinaatistossa oleva dxf-muotoinen alueen kartta. Aivan alueen lounaiskolkassa suoritettiin satunnaista koekuopitusta alavassa kuusimetsässä. Koska näissä satunnaisissa kuopissa ei mitään mainittavaa havaittu, ei niiden paikkoja mitattu eikä merkitty kartoille.

Koekuopilla tarkoitetaan tässä pääosin n. 30-40 cm läpimittaista epäsäännöllisen muotoista (pyöreä-soikea / neli-useampisivuinen) kuoppaa, josta maa kaivettiin esiin 1-5:lla n. 20-40 cm syvyyteen ulottuvalla ison soralapion rouhaisulla. Esiin nostettu maa-aines seulottiin kuopan vieressä. Seulaverkon silmäkoko oli 4 mm. Kuoppien seinämiä ja pohjaa vielä pengottiin lastalla. Usein kuopan seinä tasoitettiin kulttuurikerroshavaintoja etsittäessä tai epäiltäessä. Joitain kuoppia laajennettiin n. 50 x 50 cm mittaisiksi ja joitain kuoppia kaivettiin yli 40 cm syvyyteen. Koekaivausaloja (tasokaivausala) ei avattu. Koekuopituksen intensiteettiin (kuoppaväliin) vaikutti alueen topografia. Rantatörmien äärelle, niiden lakiterasseille tehtiin kuoppia tiheämmin ja rinteisiin, sekä (hotellin kaakkoispuoliselle) tasanteille kaukana törmistä tehtiin kuoppia harvemmin. Koekuopat täytettiin ja peitettiin tutkimuksen jälkeen.

Alueen kaikki ehjät maastokohdat hotellirakennuksen tasalta etelään käytiin läpi. Hotellin pohjois-koillispuoleista harjualueetta ei tutkittu – harjun rinnettä ei tutkittu mutta aivan harjun juurelle

tehtiin koekuoppalinja. Monin paikoin osoittautui päällepäin ehjältä näyttänyt maastonkohta pengotuksi, kaivetuksi tai täytemaan peittämäksi. Ks. havainnot koekuoppakartoilta. Tunnettujen muinaisjäännösten rajat mitattiin niin, että koekuopitusta ei menty suorittamaan kymmentä metriä niitä lähemmäksi. Tunnettujen muinaisjäännösten rajausta perustuu pääosin H-P Schulzin tarkkuusinventointiin v. 1993.

Havainnot

Alueen maaperä on harjun lievehiekkaa, jonka soraisuusaste vaihtelee. Alueen alavassa lounaiskolkassa maaperä hienoa hiekkaa ja hietaa ja rannan tuntumassa saviainespitoisempaa. Alueen lounaisosassa havaittiin tunnetun asuinpaikan (uusi numero 66 ja nimi Eteläranta 3) pohjoispuolella uusi asuinpaikkakohta (67 Eteläranta 4). Se sijaitsee matalan muinaisen rata-törmän päällä olevalla terassilla ja sen erottaa itäpuolella olevasta asuinpaikasta 68 Eteläranta 5:stä matala kuopanne (onko kyseessä luonnollinen muoto vai alkuperäinen pinnanmuoto – ei ole tietoa). Tämä nyt havaittu asuinpaikkakohta sijoittuu alueelle jonka H-P Schulz on v. 1993 merkinnyt ”todennäköiseksi muinaisjäännösalueeksi”, mutta josta ei tuolloin oltu saatu kouriintuntuvia havainnoita. Hotellin lounaispuolella havaittiin ylärinteen taitteessa ehjä ja hyvin säilynyt tervaränni (paikka nro 73). Länsirannan asuinpaikka nro 66 Eteläranta 3 laajeni hieman etelä-kaakkoon, kohti tonttia 1:216 menevälle vanhalle rantavallille. Etelärannan länsiosan laaja asuinpaikka nro 69 Eteläranta 6 laajeni hieman länteen em. muinaisella rantavallilla kohti tonttia 1:216. On todennäköistä että tontilla 1:216 on kivikautinen asuinpaikka ja että paikat eteläranta 3 ja 6 yhdistyvät tällä em. vallilla.

Koekuoppahavainnot (numero viitta kartalla olevaan numeroon):

- 1 Kuopassa 20 cm syvyydellä ohut vanha fossiilinen podsol. Nykyisessä pinnassa ei ole maannosta, mikä viittaa siihen, että paikalle on viimeisen sadan vuoden aikana kasattu maata, ellei kyseessä ole ylhäältä valunut maa, mikä edellyttää paljasta maata. Liittyneekö läheisen tervarännin kaivamiseen?



- 2 Havaittiin koekuopassa paksu fossiilinen podsol. Maata tullut / kasattu paikalle. Mitään esihistoriaan viittaavaa ei kuopassa tai lähistöllä havaittu. Pinnemmalla palanutta juurta. Pinnassa ei maannosta. Maan kasaus hiljattain (100 v. sisällä). *Kuoppa 2:*
- 3 Pinnalla n. 10-15 cm kerros epäluontaista savenksistä maata – paikalle kasattu maata
- 4 Kuopassa havaittiin fossiilinen podsol, mutta myös ohut podsolmaannos pinnassa. Kuopan itäpuolella on laaja kaivetun tai muuten häiriintyneen maan alue.



- 5 Koekuopassa tuhti hiilikerros, joka tarkemmin tutkittaessa osoittautui palaneeksi juureksi. Mitään ihmistoimintaan suoranaisesti viittaavaa ei kuopassa havaittu.

Kuoppa 5:

Koekuopat 1 ja 4 kertovat, että näennäisesti ehjällä alueella on paikoin ollut jotain nykyaikaista maan mylläystä.

Pidän Hotellin aluetta perusteellisesti tutkittuna. Alue – kuten koko Summassaari – on perin rakennettua, maasto monin tavoin myllättyä, sen muinaisjäännökset kaluttuja ja sirpaleisia, osin tutkimalla osin muutoin tuhottuja, joten alueen muinaisjäännösten rankin voisi laskea ”*Maiseman muistissa mainitun*” kohteen korkeasta tasosta normaalille 2. luokan muinaisjäännösten tasolle.

Espoossa 6.1.2008

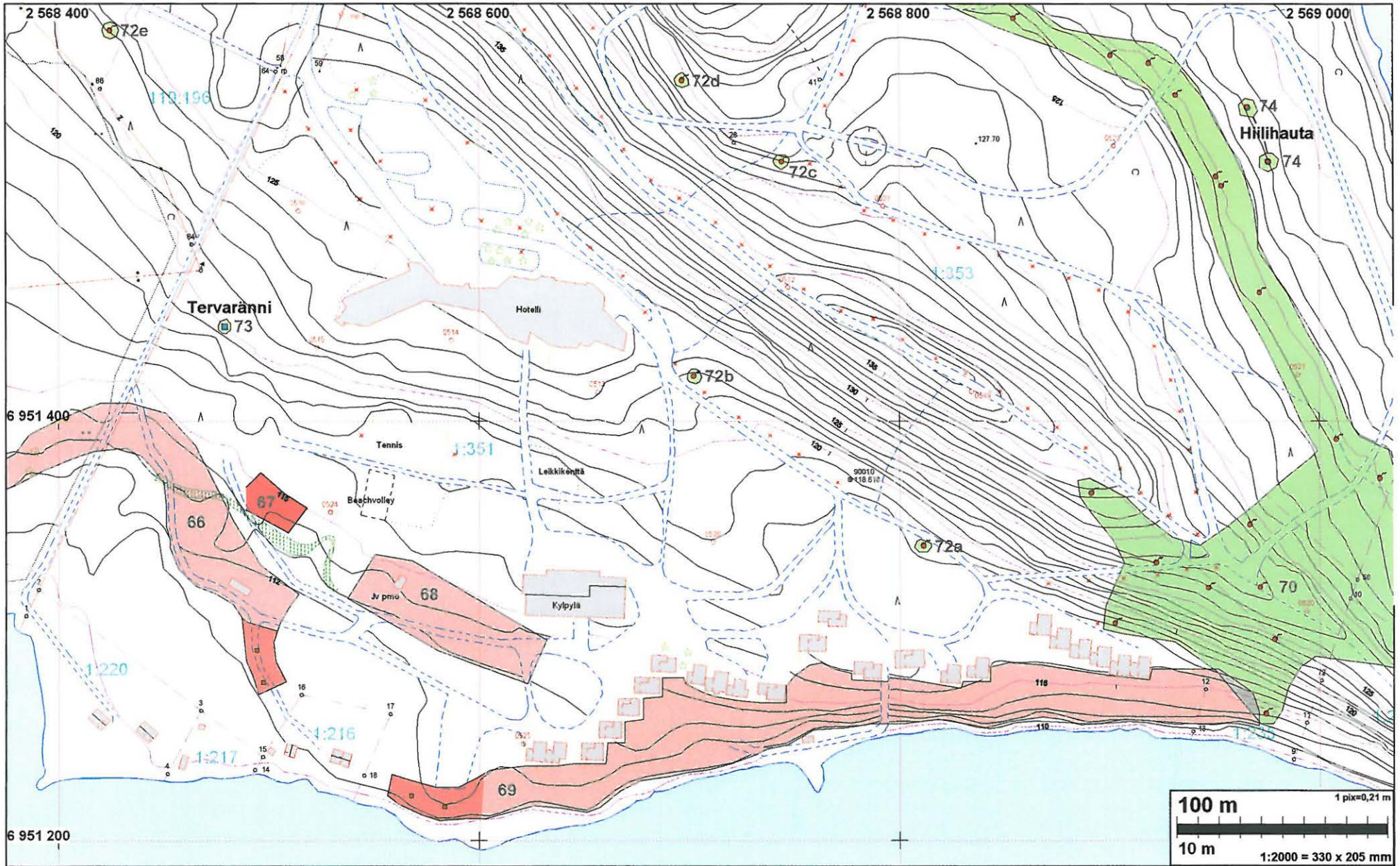
Timo Jussila



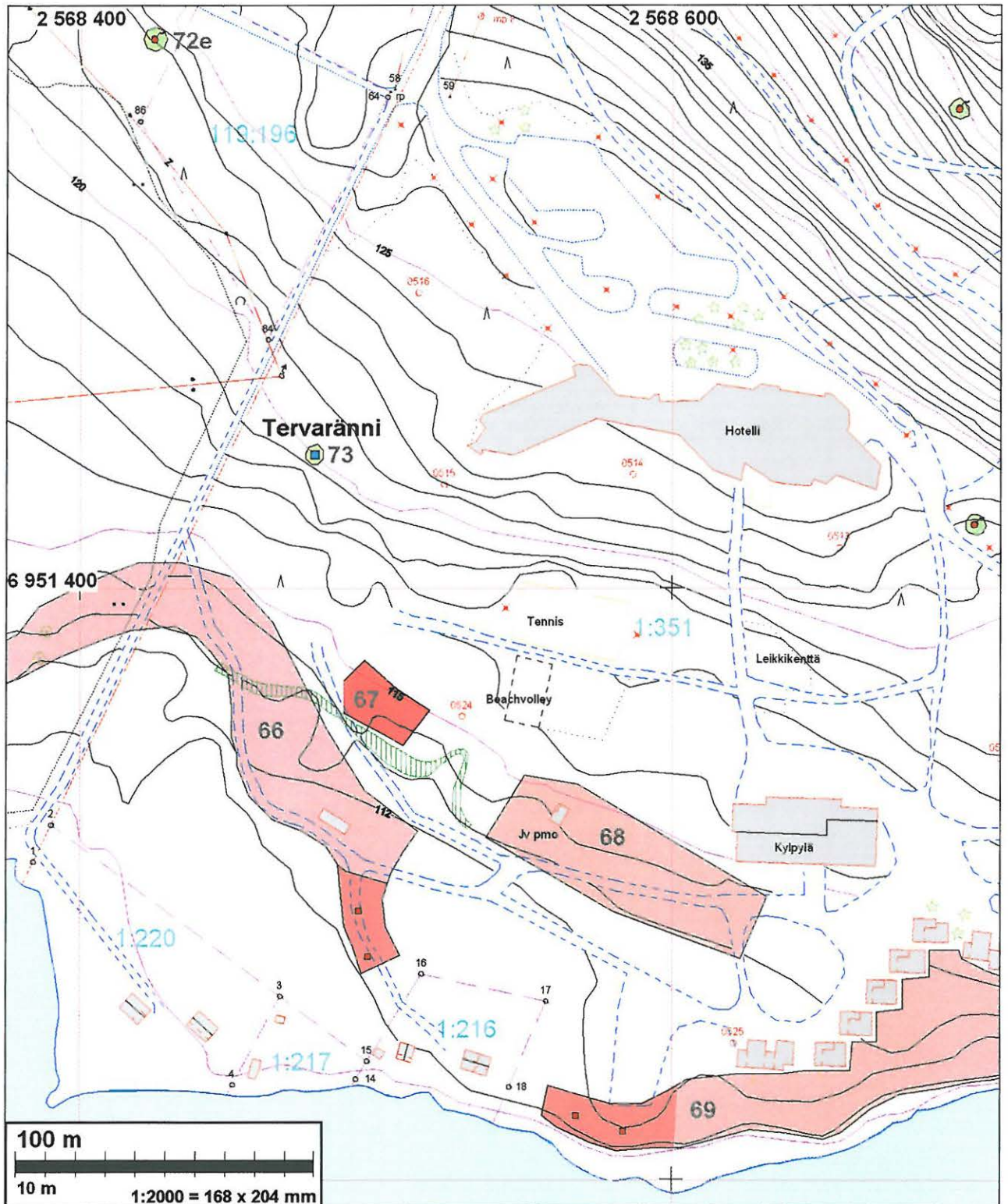
Hotellin lounaispuoleinen ylätasanne joka koekuopitettiin ja jossa mm. tervaränni.



Timo Sepänmaa seuloo koekuopasta otettua maata.

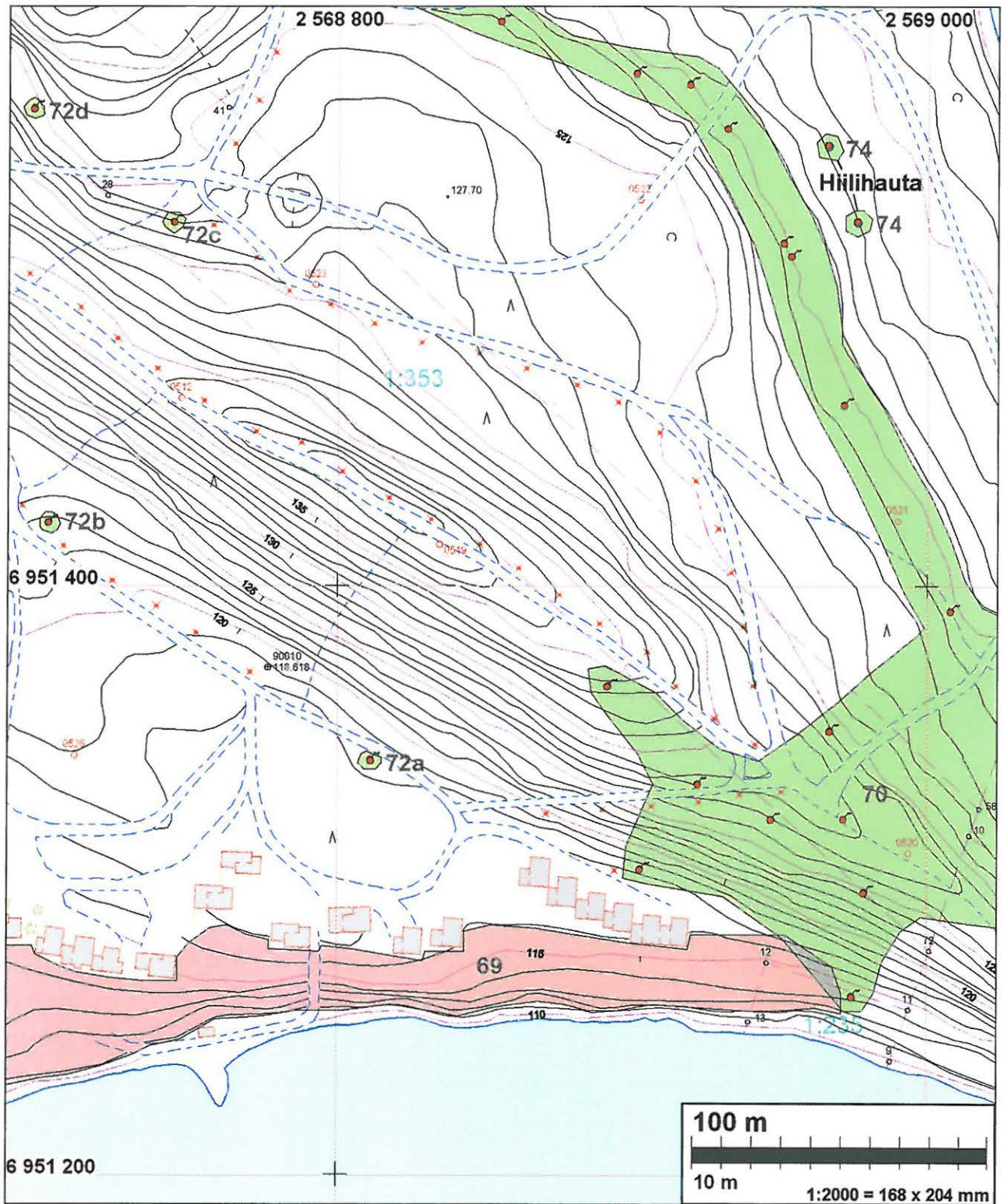


Muinaisjäännökset 1:2000 länsiosa



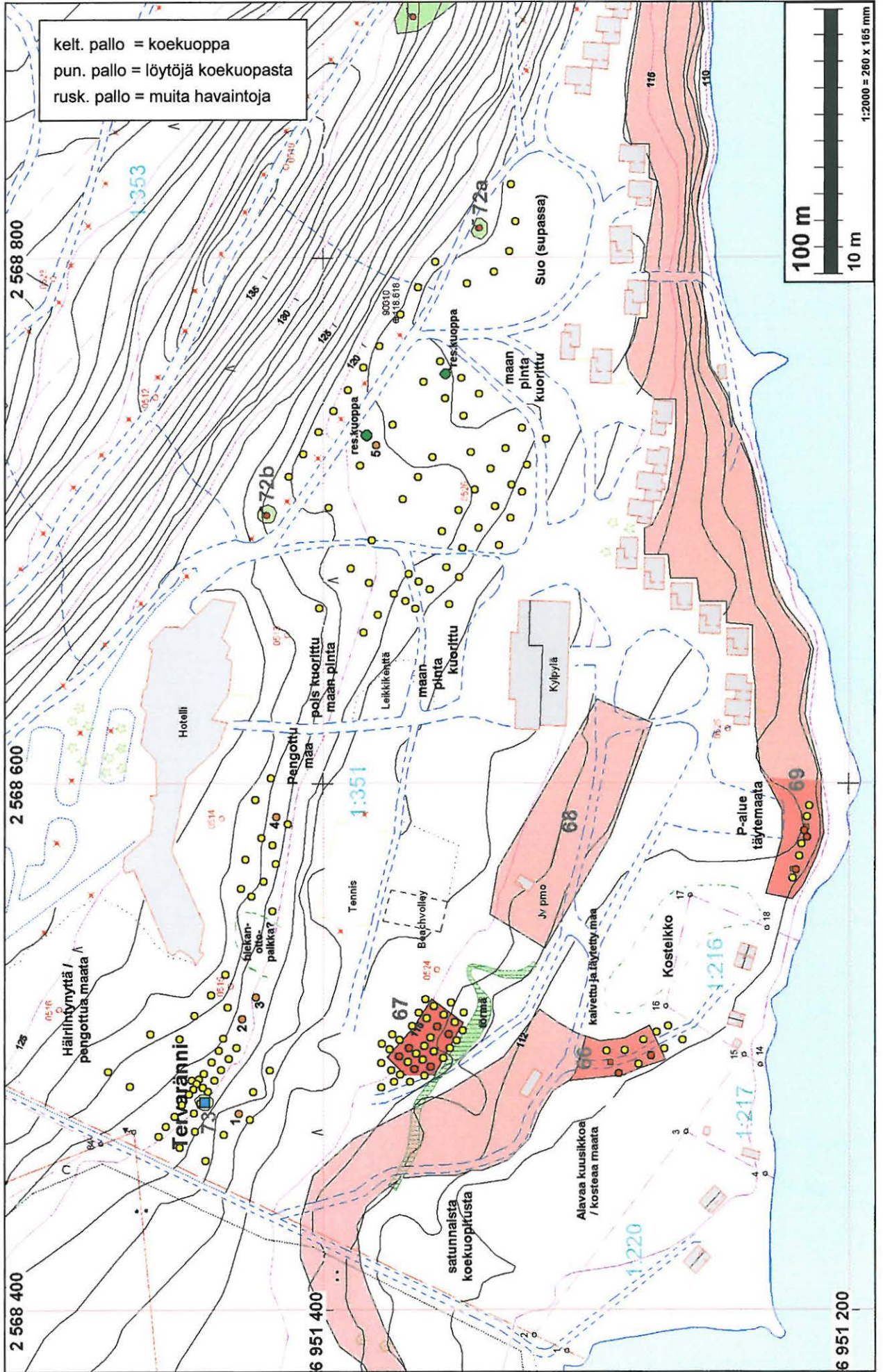
Muinaisjäännökset punaisella (asuinpaikat) ja vihreällä (kuopat). Tummennettu punainen on muinaisjäännöksen laajennus v. 2007. Paikan 67 alapuolella vihreä viivoitus kuvaa muinaisrantaatörmää.

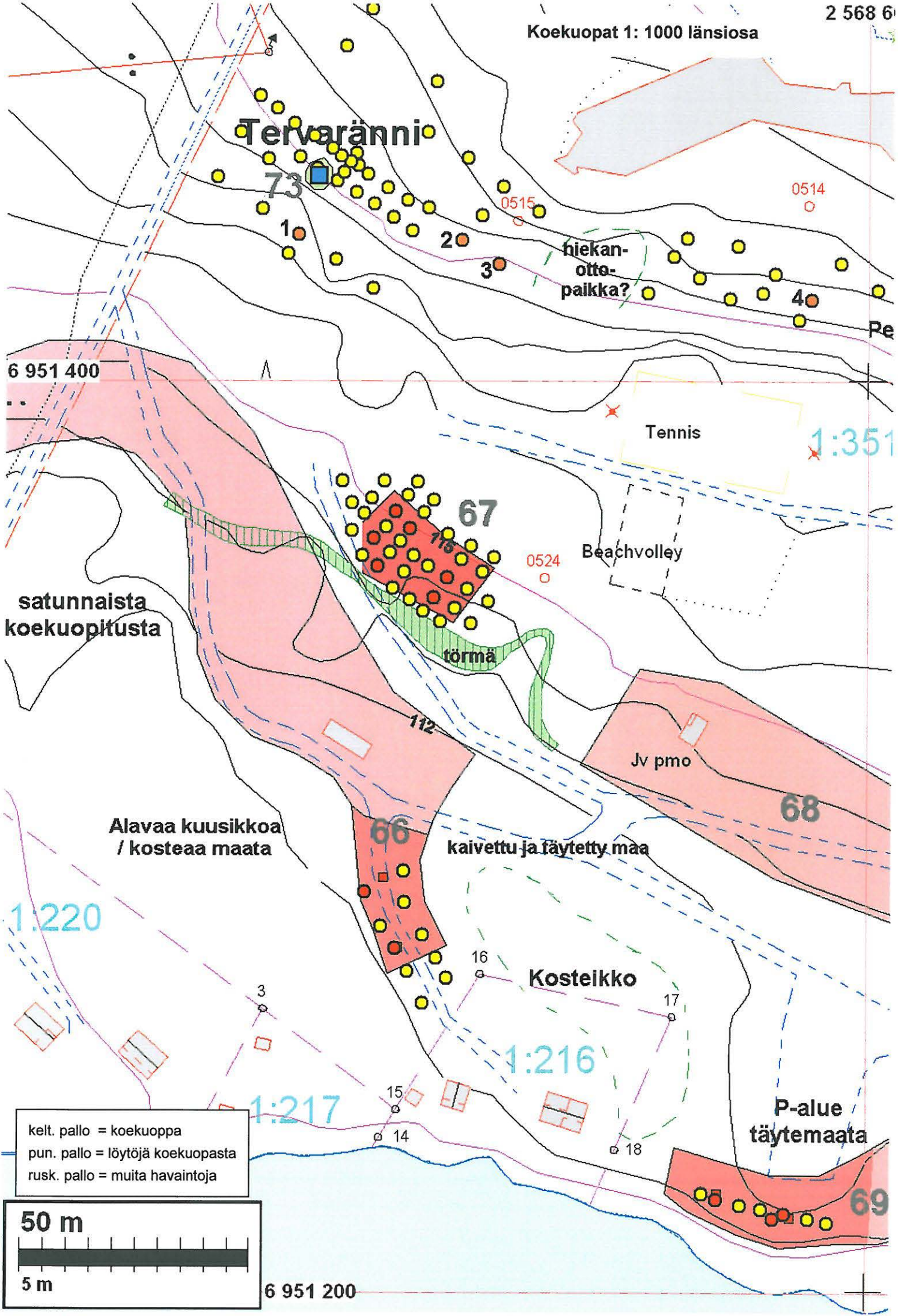
Muinaisjäännökset 1:2000 itäosa



Muinaisjäännökset punaisella (asuinpaikat) ja vihreällä (kuopat, pyyntikuoppa-alue).

Koekuat ja havainnot 1:2000





Tervaränni

73

hiekanotto-
paikka?

Tennis

Beachvolley

6 951 400

satunnaista
koekuopitusta

törmä

Alavaa kuusikkoo
/ kosteaa maata

kaivettu ja täytetty maa

Kosteikko

P-alue
täytemaata

kelt. pallo = koekuoppa
 pun. pallo = löytöjä koekuopasta
 rusk. pallo = muita havaintoja

50 m

5 m

6 951 200

1:351

1:220

1:216

1:217

69

67

66

68

Jv pmo

1

2

3

4

0515

0514

0524

112

3

16

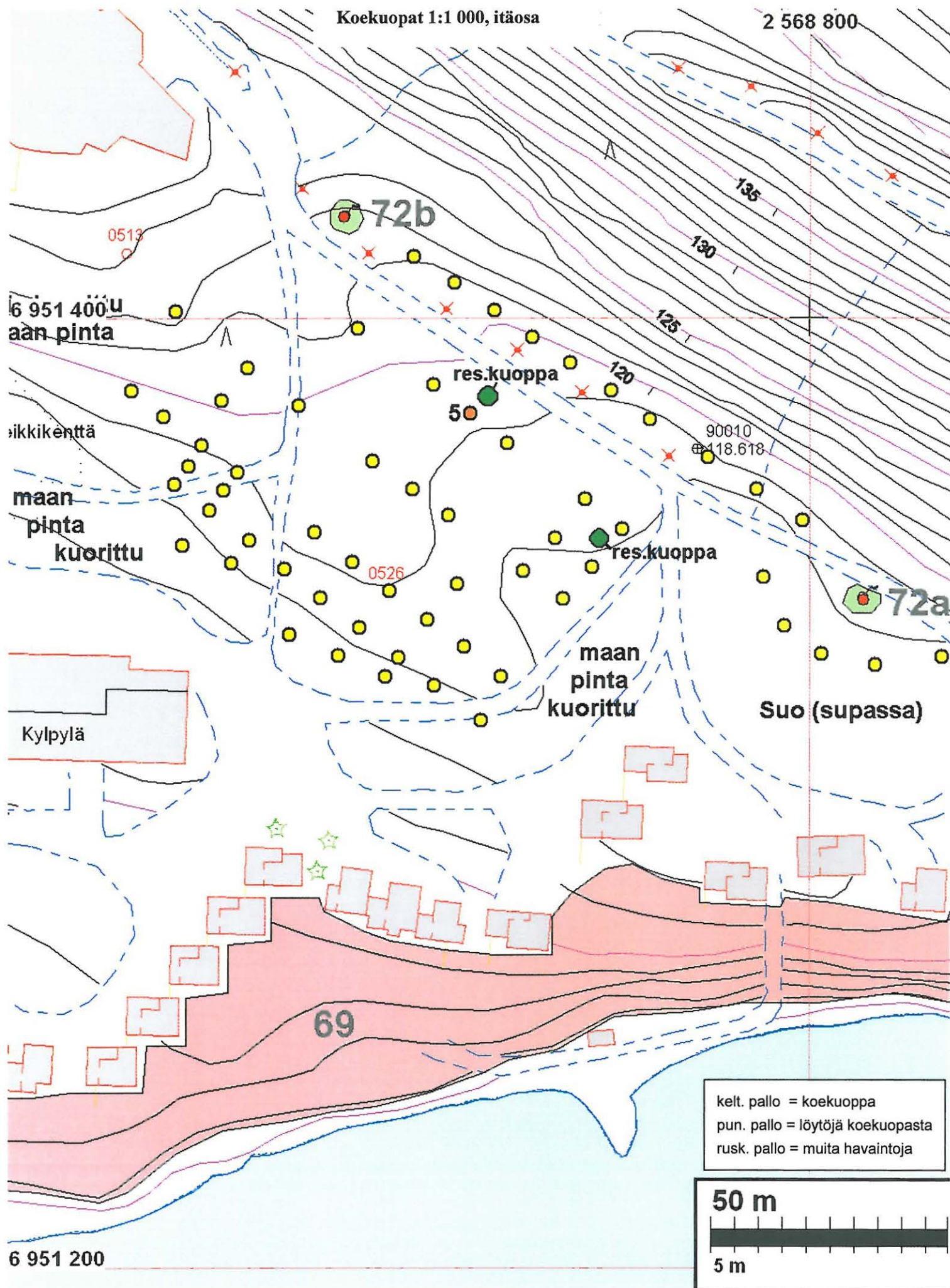
17

15

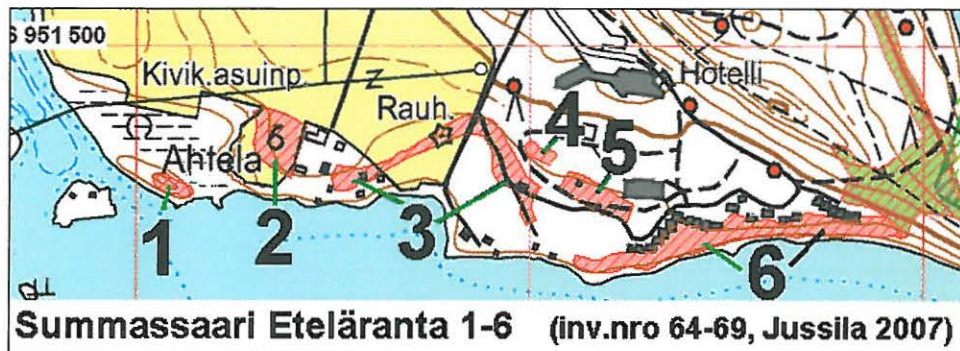
14

18

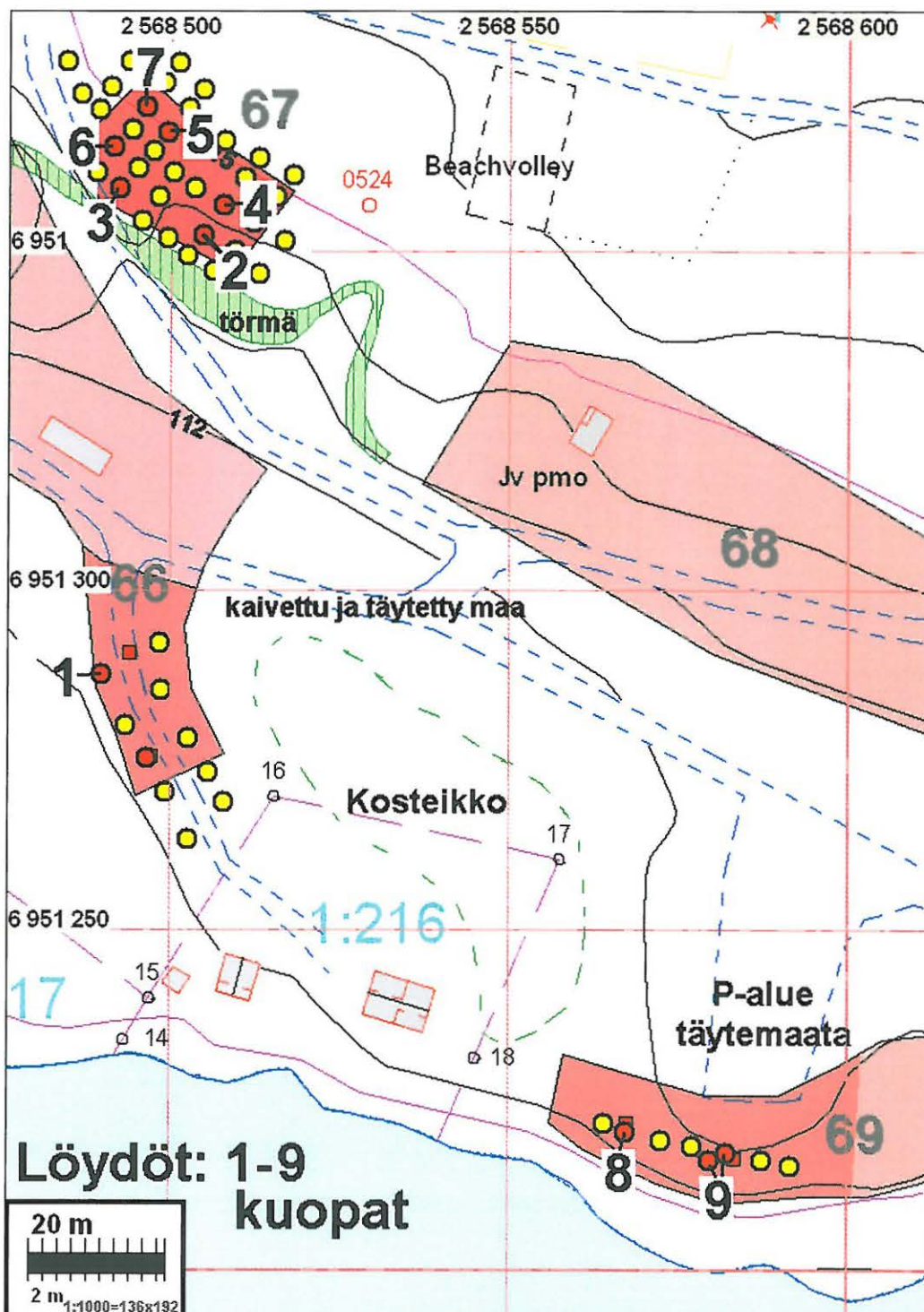
Koekuopat 1:1 000, itäosa



Muinaisjännökset



Löytökoekuopat 1-9, kartta 1:1000



SAARIJÄRVI 66 SUMMASSAARI ETELÄRANTA 3

Rauh.lk: 2
 Ajoitus: kivikautinen
 Laji: asuinpaikka

Kartta: 2244 07
 x: 6951 34 y: 2568 46 z: 112
 p: 6951 73 i: 3414 66

Tutkijat: Jussila & al 2007, kartoitus. Schulz 1993, inventointi.

Löydöt: v. 2007: KM 37066:1, kvartsi-iskoksia 3 kpl, **löytöpaikka 1:** y2568490 x6951288

Sijainti: Entinen Moilanen -nimisen (alkup. inv. nro 26) paikan itäosa ja Rantaloman läntsin osa.

Paikka sijaitsee Saarijärven kirkosta 5.9 km SE, kartalla Ahtela-nimisen talon tilakeskuksen itäpuoleisella pellolla ulottuen Hotellin metsä alueelle itään ja siellä tontille 1:216, nauhamaisena alueena n. 111m - 112,5 m korkeusvälillä.

Huomiot: Länsiosa pellossa ja itäosa hotellin lounaispuolella metsässä, missä myös ehjää asuinpaikka-aluetta. Paikka sijoittuu korkeusvälille 111-112,5 m n. 350 m matkalla Ahtelasta itään, muinaisen kaartuvan lahdekkeen rannalla.

Alue kulkee itäosassa, Hotellin alueella vanhaa rantatörmää pitkin ja laskee alemmalle törmälle aivan itäpäässään. Itäpäässä alkaa muinainen rantavalli joka kaartuu kohti rantaa. Sen päällä kulkee tie tontilla 1: 216 olevalle kesämökille. Tien varteen vallille tehdystä yhdestä koekuopasta tuli kvartsi-iskoksia ja toisesta palaneita liesikiviä. Vallin itä-koillispuolella on kosteikko joka on osin täytetty ja ulkova-rastokäytössä.

SAARIJÄRVI 67 SUMMASSAARI ETELÄRANTA 4

Rauh.lk: 2
 Ajoitus: kivikautinen
 Laji: asuinpaikka

Kartta: 2244 07
 x: 6951 36 y: 2568 52 z: 114 ±1 m
 p: 6951 75 i: 3414 73

Tutkijat: Jussila T & al. 2007 inventointi.

Löydöt: KM 37066:2-8.

Kuoppa 2: y2568504.8 x6951352.5, alanro 2-3, kvartsi-iskoksia 3 kpl, 7 g, palanutta luuta. Likamaata.

Kuoppa 3: y2568498.0 x6951358.1, alanro 4, kvartsi-iskos 1 kpl, 3 g, likamaata.

Kuoppa 4: y2568507.7 x6951356.8, alanro 5, kvartsi-iskos 1 kpl, 4 g, heikko likamaa.

Kuoppa 5: y2568499.5 x6951367.6, alanro 6, kvartsi-iskoksia 2 kpl, 3 g.

Kuoppa 6: y2568491.6 x6951365.5, alanro 7, kvartsi-iskoksia 1 kpl, 2 g

Kuoppa 7: y2568496,4 x6951371.4, alanro 8, kvartsi-iskos, säle, 1 kpl 1,5 g.

Sijainti: V. 2007 havaittu asuinpaikka-alue Eteläranta 3:n itäpään pohjoispuolella ja eteläranta 5:n länsipuolella, hotellin alueella.

Huomiot: Korkeusvälillä 113,5-114,5. Löytöinä v. 2007 saviastian murusia, kvartseja ja luuta selvästi rajautuvalta alueelta, muinaisrantatörmän päällä olevalta tasanteelta. Paikka rajautuu luoteessa tiehen, joka leikkaa rantatörmää. Tieleikkauksessa ei löytöjä. Lännessä kaivanto, joka mahdollisesti myöhemmin kaivettu tai vanha raaviini. Tasanne kapenee lännessä ja törmä kääntyy luoteeseen jossa tunnettu paikka. Rajaus koekuoppahavaintojen perusteella. Alue on Schulzin 1993 kartassa "todennäköistä" muinaisjäännösalueita.



Asuinpaikan länsireuna kuvaajan tasalla tien vas. puolella. Kuvattu kaakkoon.

SAARIJÄRVI 68 SUMMASSAARI ETELÄRANTA 5

Rauh.lk: 2
Ajoitus: kivikautinen
Laji: asuinpaikka

Kartta: 2244 07
x: 6951 31 y: 2568 58 z: 114
p: 6951 70 i: 3414 78

Tutkijat: Luho V 1958 tarkastus, Huurre M 1969 inventointi, Schulz H-P 1993 kaivaus

Löydöt: KM 14537:172, 8 kpl, kvartsi-iskoksia, Ville Luho 1958, diar. 7.1.1959, Luotolan hiekkakuopasta, tark.:173, 1 kpl, palanutta luuta.
KM 18071:1, 2 kpl, kivilaji-iskoksia, Matti Huurre 1969, diar. 23.10.1969, Luotolan hiekkakuopasta, inv. :2, 1 kpl, kvartsiesine, Mitat: 22 x 19 x 8 mm. :3, 9 kpl, kvartsi-iskoksia.

KM 23442:1, 2 kpl, kvartsiesine, Timo Sepänmaa 1986, diar. 19.11.1986, polun pinnasta. :2, 5 kpl, kvartsi-iskoksia.

KM 28247, asuinpaikkalöytöjä, H.-P- Schulz 1993, kaivaus.

SaarM 90027, 1 kpl, reikäkivi, 1968, Mitat: 180 x 143 x 42 mm. ns. kuntotalon perustusta kaivettaessa.

Sijainti: Osa Entistä Rantaloma paikkaa (alkup. inv. nro 27), Kylpylärakennuksen länsilounaispuolella, Eteläranta 3-4 ja Eteläranta 6:n välissä, korkeustasoilla n. 113-115. Paikan rajausta Museoviraston mukaan, perustunee Schulzin 1993 havaintoihin.

SAARIJÄRVI 69 SUMMAAARI ETELÄRANTA 6

Rauh.lk: 2

Ajoitus: kivikautinen

Laji: asuinpaikka

Kartta: 2244 07

x: 6951 25 y: 2568 71 z: 111 ±1 m
p: 6951 63 i: 3414 91

Tutkijat: Jussila & al. 2007, kartoitus. Luho V 1958 tarkastus, Huurre M 1969 inventointi, Schulz H-P 1993 kaivaus

Löydöt: Aiemmat löydöt ks. Eteläranta 5 (nro 68). Löydöt 2007 alueen uudesta länsirajauksesta: KM 37066:9-10,
Kuoppa 8: y2568567.3 x6951220.4, alanro 9, kvartsi-iskoksia 2 kpl, 4 g.
Kuoppa 9: kaksi vierekkäistä kuoppaa: y2568579.7 x6951216.3 ja y2568582,2 x6951217,3, alanro 10, kvartsi-iskoksia 9 kpl, 14 g.

Sijainti: Itäosa entistä Rantaloma paikkaa (alkup. nro 27), lähes koko hotellin alueen eteläranta, loma-asuntojen (vieikkojen) ja rannan välissä, korkeusvälillä 111-115.

Huomiot: Asuinpaikka rajautuu etelässä rantatörmään, joka monin paikoin sortuva hiekkatörmä ja siellä täällä törmässä kvartseja, samoin törmän juurella rannassa, ilmeisesti törmältä sortunutta tavaraa. Asuinpaikka suurimmaksi osaksi nurmikolla. V. 2007

inventoinnissa todettiin asuinpaikan ulottuvan kauemmaksi länteen alueella missä rantatörmä vaihtuu rantavalliksi. Laajennusosan erottaa vanhasta rajauksesta rantatörmän läpi rantaan tuleva tieura





Asuinpaikkaa törmän päällä, oikealla paikoitusalue. Kuvattu länteen.



Asuinpaikka täytemaalle rakennetun paikoitusalueen ja rannan välissä.



Asuinpaikan keskiosaa, sortuvaa rantatörmää.

SAARIJÄRVI 72 SUMMASSAARI HARJU 3 PYYNTIKUOPAT a-e

Rauh.lk: 2
 Ajoitus: ajoittamaton
 Laji: pyynti: pyyntikuoppa / yksittäiset pyyntikuopat

Kartta: 2244 07
 x: 6951 53 y: 2568 74 z: 120 ±2 m
 p: 6951 91 i: 3414 95

Tutkijat: Schulz H-P 1995 inventointi

Sijainti: Paikka sijaitsee Saarijärven kirkosta 6.2 km SE Summassaaren kaakkoisosassa, erilliset (tai erillisiksi jääneet) ja yksittäiset pyyntikuopat Hotellin lähialueella.

Huomiot: Erillisiä yksittäisiä pyyntikuoppia (tai sellaiseksi tulkittuja, osa voi olla funktioltaan muutakin) Harjun lounaispuolella Hotellin alueella. Kuoppien koordinaatit:
 A 2568811,42 6951340,81, Hotellin kaakkoispuolella 170 m, rinteeseen juurella tien varrella.
 B 2568701,95 6951421,51, Hotellin kaakkoispuolella 40 m tien NE puolella rinteeseen juurella.
 C 2568744,18 6951523,68, Harjun laella, suuren supan eteläreunalla, lähellä D.
 D 2568696,76 6951562,14, Harjun laella, suuren supan luoteisreunalla, lähellä C.
 E 2568424,80 6951585,83, Hotellin luoteispuolella 170 m, länsirinteessä, metsätien eteläpuolella.

Kuoppa E:n länsipuolella on maa kaivettu (v. 2007), ilmeisesti rakennuksen perustaksi. Museoviraston rajauksessa joka annettu Saarijärven kunnalle syksyllä 2007 ulottuu rajaus tästä kuopasta vielä n. 40 m itä-kaakkoon tien suunnassa. Tämän rajauksen itäpuoliskon alue on siis kokonaan kaivettu eikä siellä ole mitään muinaisjäännökseen viittaavaa.

SAARIJÄRVI 73 SUMMASSAARI HOTELLI TERVARÄNNI

Rauh.lk: 2
 Ajoitus: historiallinen
 Laji: valmistus: tervaränni

Kartta: 2244 07
 x: 6951 44 y: 2568 48 z: 120 ±1 m
 p: 6951 83 i: 3414 69

Tutkijat: Jussila T 2007 inventointi

Sijainti: Summassaaren hotellin länsipuolella, hotellin itäpäästä 52 m itään (hieman lounaaseen), törmän reunalla.

Huomiot: Paikalla on rinteeseen laskeva, maaton tervaränni. Ehjä ja hyvin säilynyt: y2568478,9 x6951445,4

Kuvat seur. sivulla



Lapio tervärännin yläpäässä. Kuvattu lounaaseen.



Terväränni alhaalta, kuvattu pohjois-luoteeseen.