

SALO

Aarnionperän asemakaava-alueen inventointi

Taisto Karjalainen 2005



MUSEOVIRASTO

Sisällysluettelo

1. Johdanto	1
2. Inventointialue	1
3. Inventointihavainnot	2
4. Yhteenveto	2
5. Löydöt	3
6. Dialuettelo	3
7. Negatiiviluettelo	3
Kartat	
Inventointialue ja uudet kohteet	5
Karttaluonnos Katinkallio 2 röykkiöstä	6
Karttaluonnos Aarnionperämäki 2 röykkiöstä	7
Valokuva-arkit	8 - 12

1. Johdanto

Toukokuussa 2005 sain Museoviraston arkeologian osastolta tehtäväkseni Salon Aarnionperän asemakaavan luonnosalueen arkeologisen muinaisjäännösten inventoinnin. Koska alueelta tunnettiin Aarnionsuon kivikautinen asuinpaikka, sopimuksen mukaan tutkimustyöhön varattiin viikko alueen ympäristön inventointiin ja viikko kivikautisen asuinpaikan koekaivaukseen. Työn tilaajana on Salon kaupunki ja inventoinnille ja kaivauksille tilaaja myönsi 12 000 euron yhteisbudjetin. Allekirjoittanut teki sopimuksen mukaisen inventoinnin maastotutkimukset ajalla: 16.5. – 20.5.2005. Käytännössä tutkimus tapahtui siten, että allekirjoittanut kävi maastossa määritellyn kaava-alueen läpi jalakaisin ja lopuksi myös kaava-alueen ulkopuolisilla reuna-alueilla sijaitsevien tunnettujen muinaisjäännösten alueet.

Inventointityössä käytettiin tilaajan toimittamia asemakaavan luonnoskarttoja, joiden perusteella rakentamiseen suunnitellut alueet ja toisaalta arkeologisen tietämyksen perusteella kiinnostavat alueet voitiin käydä seikkaperäisesti läpi ja mielestäni alueen edellyttämä tarkkuusinventointi toteutui hyvin kattavasti. Inventointialueella tehtyjä aikaisempia tutkimuksia ovat Anna-Liisa Hirviluodon 1975 tekemä Aarnionsuon kohteen tarkastus ja Eeva Raikkeen 2001 tekemä inventointi.

Inventoinnin tuloksena kaava-alueelta ei löytynyt uusia muinaisjäännöksiä. Tien leikkauksesta poimittujen löytöjen perusteella Aarnionsuon kivikautinen asuinpaikka ulottuu ainakin Lammentien ja Aarnionperän kallioisen mäen väliseen maastoon eli laajemmalle alueelle koillis-suunnassa, kuin muinaisjäännösrekisterissä ilmoitettu alue. Aarnionperän kallioiden välistä, tuulenskaadosta löytyi yksi kvartsi-iskos.

Inventointialueen ulkopuolelta tarkastettiin lähikohteet: Katinkallion röykkiö ja Aarnionperänmäen röykkiö. Tarkastuksen yhteydessä näiden mäkien alemmilta terasseilta löytyi molemmista kohteista yksi vaatimattomampi röykkiö, joista Aarnionperämällä sijaitseva oli hajonnut ja siten epämääräinen.

2. Inventointialue

Inventointialue käsitti siis Aarnionperän asemakaavan luonnosalueen. Alue rajautuu etelässä Katinkallion kallioisiin rinteisiin. Näiden rinteiden ja Aarnionperän kallioalueen väliin jää Vuorimaan luoteeseen avautuvat peltoaukeat, jotka kivikaudella ovat olleet meren lahtea. Lahden perukassa on sijainnut Aarnionsuon kivikautinen asuinpaikka. Tutkimusalueen luoteis- ja pohjoisreuna rajautuu peltoihin, jotka alavuutensa takia eivät olleet todennäköisiä kivikautisille löydöille. Alueen kaakkoiskulma rajautuu jo rakennettuun omakotialueeseen. Koillisessa puolestaan on Salon maantie.

Kivikauden löydöille otollisia maastonkorkeuksia olivat Katinkallion rinteiden reuna-alueet sekä Aarnionperän kallioalueen reunat koilliseen, lounaiseen ja pohjoiseen suuntaan. Etenkin pohjoisessa oli tasaista hiekkaista muinaisranta.

3. Inventointihavainnot

Inventointialueelta muinaisuuteen viittaavia merkkejä löydettiin kahdesta kohtaa. Aarniosuon asuinpaikan koillispuolelta kulkevan lammentien koillisen puoleisesta ojan penkasta löytyi kvartsi-iskoksia 20 metrin matkalta. Löytöalueen keskipiste oli gps –mittauksen mukaan kohdassa: 3288995/6700893. Löytöalue on niin lähellä tunnettua asuinpaikkaa, että sen voi katsoa asuinpaikan reuna-alueeksi. Toinen löytö tehtiin Aarnionperämäen korkeimman kohdan kallion ja mäen koillisen kallion välisestä metsämaastosta, jossa oli tuulenkaadon paljastamassa maassa kvartsi-iskos. Maassa ei havaittu muita asuinpaikkaan viittaavia merkkejä ja kohde onkin merkitty löytöpaikaksi.

Inventoinnin yhteydessä tarkastettiin alueen lähilöydöt; Katinkallio ja Aarnionperämäki. Katinkallion rökkiön gps –mittaus antoi lukeman: 3288918/6700519, Aarnionperämäen rökkiö puolestaan lukeman: 3289397/6701189. Matkalla Katinkalliolle, löysin rinteen alemmalta terassilta pienen matalan rökkiön kohdasta: 3289043/6700622. Rökkiöön kuuluvia kiviä oli noin 6 x 3 m –kokoisella alueella. Varsinainen rökkiö oli kuitenkin noin 2 x 1,5 m –kokoinen soikea kivikasa, jonka pitkäsiivu oli pohjois-etelä –suuntainen. Rökkiössä oli pieniä, noin nyrkin kokoisia kiviä ehkä kahdessa kerroksessa. Rökkiön päällä kasvoi sammalta ja kanervaa, joten sen kaikkinaisen hahmottaminen oli työlästä. Lisäksi rökkiön piirtämistä vaikeutti rökkiöstä noussut äkäinen kyy.

Myös Aarnionperämälle kiivetessä löytyi uusi rökkiö kohdasta: 3289225/6701382. Tässä rökkiössä oli puolestaan sekä nyrkin kokoisia kiviä, että suurempia keskuskiviä, joiden ympärille pienemmät oli ilmeisesti alun pitäen kerätty. Rökkiön kiviä oli laajalla alueella maastossa ja ilmeisesti alkuperäinen rökkiö on ollut 2 x 4 metrin kokoinen. Rökkiön suunta ei ole ollenkaan selvä hajoamisasteesta johtuen. Todennäköisesti pitkä siivu on kuitenkin ollut koillisesta kaakkoon.

(1000 60 486 +
Aarnionperämäki 2)

4. Yhteenveto

Inventointihavainnot luovutettiin Katja Vuoriston johtamalle kaivausryhmälle, joka oli menossa tekemään koekaivauksen Aarniosuon kohteelle. Inventoinnissa ei tavattu uusia muinaisjäännöksiä tutkimusalueelta. Aarniosuon kivikautisen asuinpaikan alue laajeni koilliseen. Tässä yhteydessä en käsittele kohteen tutkimuksia seikkaperäisemmin, koska kohteessa alkoi koekaivaustutkimus inventointityön ja siihen liittyvien havaintojen jälkeen. Aarnionperämäen päältä löytyi tuulenkaadosta iskos. Koska löytöpaikkaan ei liittynyt muita merkkejä muinaisjäännöksestä, ei sitä ole syytä merkitä muuten kuin kohdetietona tässä raportissa. Tutkimusalue oli hyvin mitoitettu tarkkuusinventointia varten ja alue ehdittiinkin käymään seikkaperäisesti läpi. Koska lähiympäristö kuuluu myös samaan muinaismaisemaan, tarkastettiin myös lähimmät tunnetut muinaisjäännökset ja löydettiin kaksi uutta.

Helsingissä 21. 10. 2005 Taisto Kuvajärvi

5. Löydöt

Inventoinnin yhteydessä Hanna Virtanen, (os. Lammentie 40, 24100 Salo) toimitti allekirjoittaneelle kivistä (KM 35244) ja hioimen (KM 35245). Esineet hän oli löytänyt pellonmuokkauksen yhteydessä Aarnionsuon kivikautisen asuinpaikan koilliselta puolelta pellolta. On ilmeistä että esineet ovat peräisin asuinpaikalta.

Inventoinnissa talletettiin myös kvartsikaavin, 17 kappaletta kvartsi-iskoksia ja porfyriitti-iskos, jotka löytyivät Aarnionsuon koillispuolitse kulkevan tien leikkauksesta (gps – piste: 3288995/6700893). Nämä löydöt on luetteloidu KM numerolla: 35246:1 – 3. Aarnionperän kallioiden välistä, tuulenskaadosta löytyi yksi kvartsi-iskos (gps -piste: 3289122/6700941). Tämä iskos on luetteloidu numerolla KM 35247.

6. Dialuettelo

- 55954 Kuvassa Aarnionsuon kivikautisen asuinpaikan koillispuolelta kulkevan tien leikkaus, josta löytyi kvartsi-iskoksia kuvassa näkyvän terassin päältä. NE – SW.
- 55955 Sama tienleikkaus kuin edellisessä kuvassa vastakkaisesta suunnasta nähtynä.
- 55956 Vuorimaan pellot Aarnionsuon kivikautiselta asuinpaikalta etelään kuvattuna. Kivikaudella alueella sijaitsi meren lahti.
- 55957 Katinkallion rökkiön kivet ovat kallion korkeimmalta kohdalta heitetty kuvan oikealla näkyvään kallionhalkeamaan. E – W.
- 55958 Katinkallio 2, pieni matala rökkiö löytyi inventoinnin yhteydessä. Kuvan rökkiö erottuu huonosti kanervikosta.
- 55959 Inventointialueen pohjoisosa Aarnionperämäeltä nähtynä. NW – SE.
- 55960 Inventointialueen eteläosa Aarnionperämäeltä nähtynä. NW – SE.
- 55961 Aarnionperämän rökkiö NE – SW.
- 55962 Aarnionperämän rökkiö 2 löytyi inventoinnissa. Rökkiön kivet ovat hajallaan maastossa.

7. Negatiiviluettelo

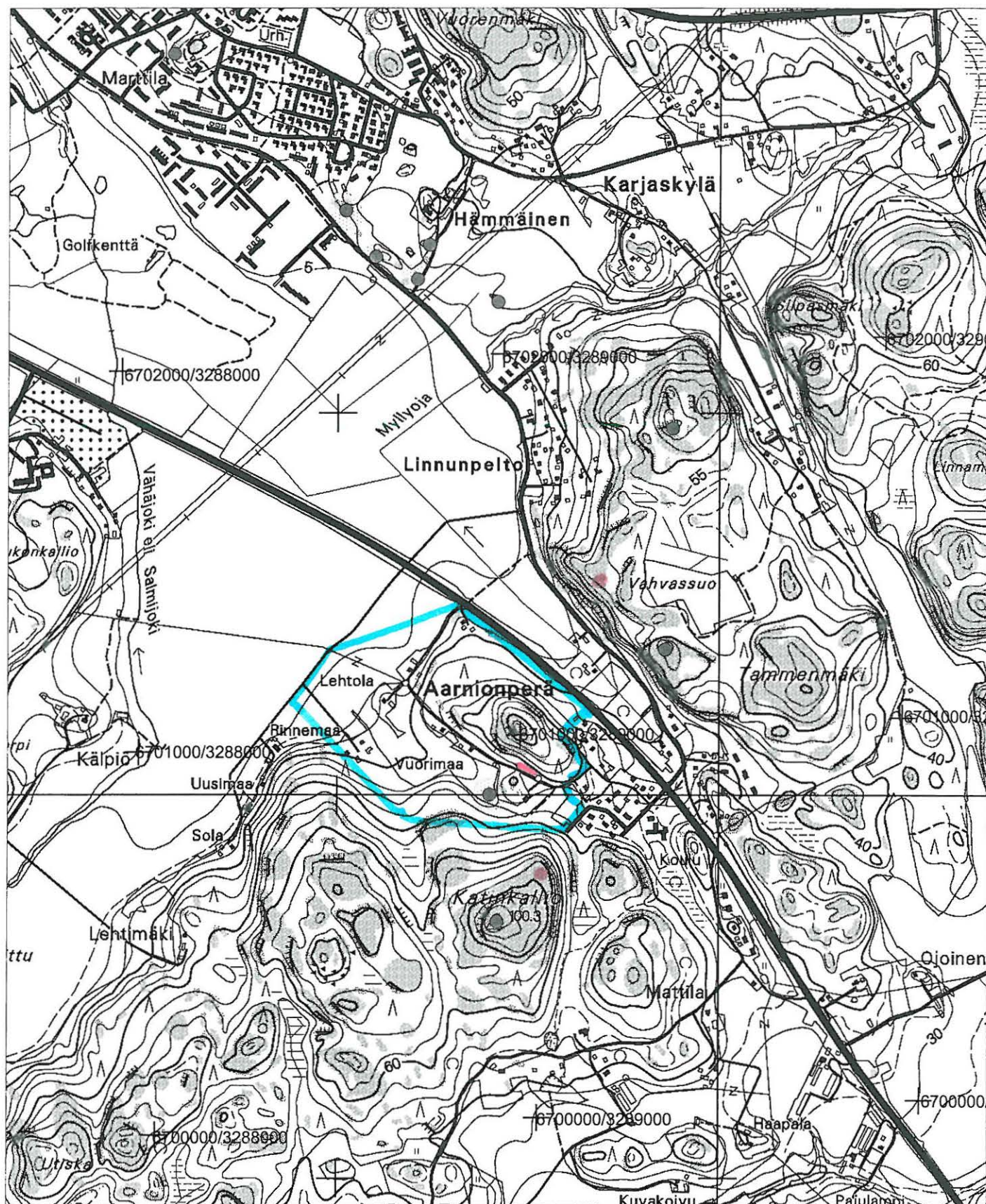
- 136545 Aarnionsuon kivikautisen asuinpaikan koillispuolelta kulkeva tie, jonka (kuvassa) oikealla puolen olevasta leikkauksesta löytyi kvartsi-iskoksia.
- 136546 Lähikuva tien leikkauksesta, jossa on muinainen rantaterassi ja jonka päältä kvartsit löytyivät.
- 136547 Aarnionsuon kivikautinen asuinpaikka sijaitsee kuvan pellon reunassa.
- 136548 Vuorimaan pellot Aarnionsuon kivikautiselta asuinpaikalta etelään nähtynä.
- 136549 Katinkallion rökkiön kivet on heitetty kalliolta viereiseen kallion halkeamaan.

- 136550 Inventoinnissa löytynyt Katinkallio 2 röykkiö on pieni ja matala ja osittain kanervien peittämä.
- 136551 Inventointialueen pohjoisosa Aarnionperämäeltä nähtynä. NW – SE.
- 136552 Inventointialueen eteläosa Aarnionperämäeltä nähtynä. NW – SE.
- 136553 Aarnionperämäen röykkiö NE – SW.
- 136554 Aarnionperämäen röykkiö 2 löytyi inventoinnissa. Röykkiön kivet ovat hajallaan maastossa.

Inventointialue lähiympäristöineen

Inventointialue on rajattu sinisellä viivalla ja Aarnionsuon asuinpaikan uusi löytöalue ja uudet kohteet on merkitty punaisella.

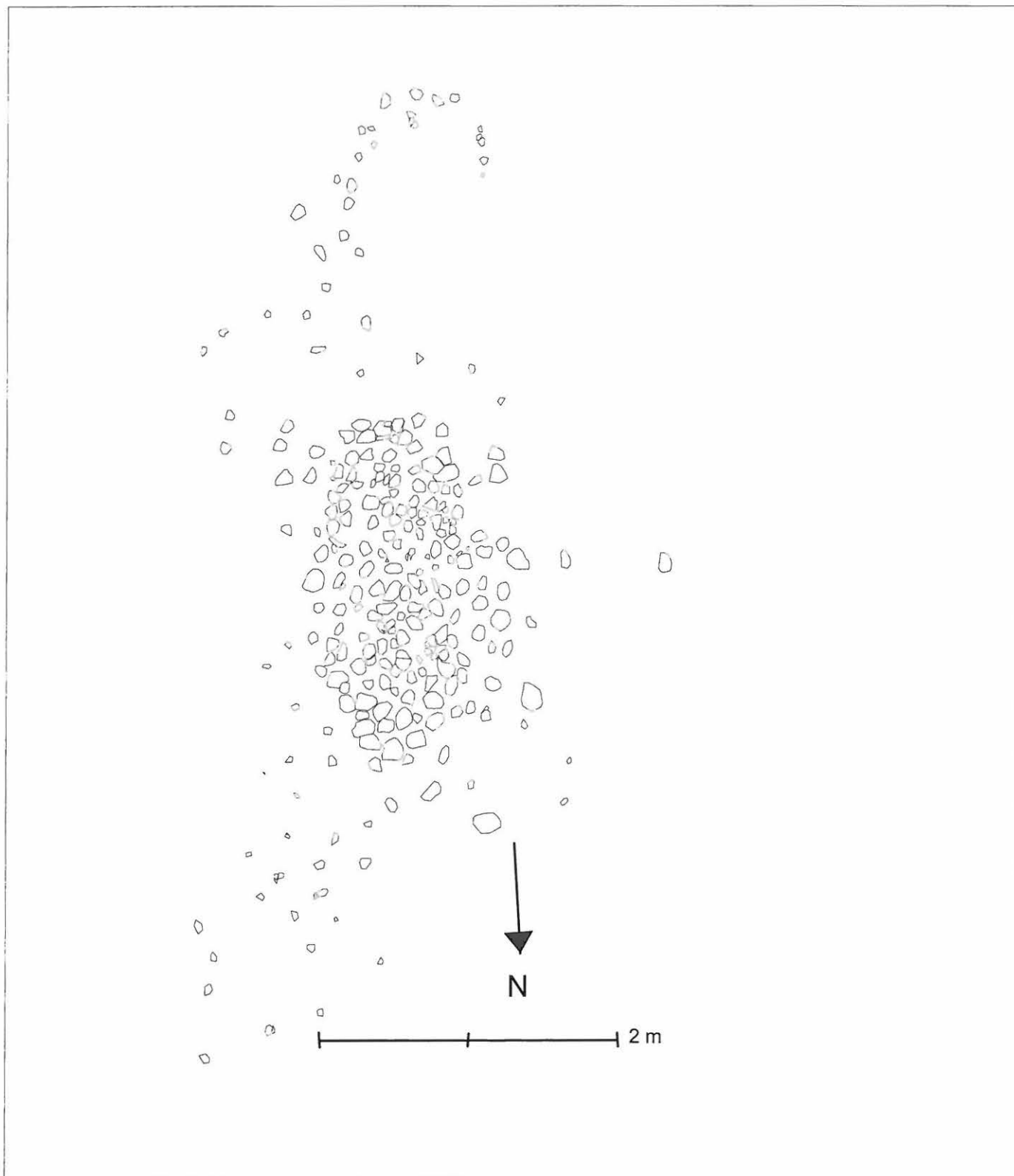
Maastokartta 2021 11 SALO Mk: 7,2 cm = 1 km



Salo Katinkallio 2

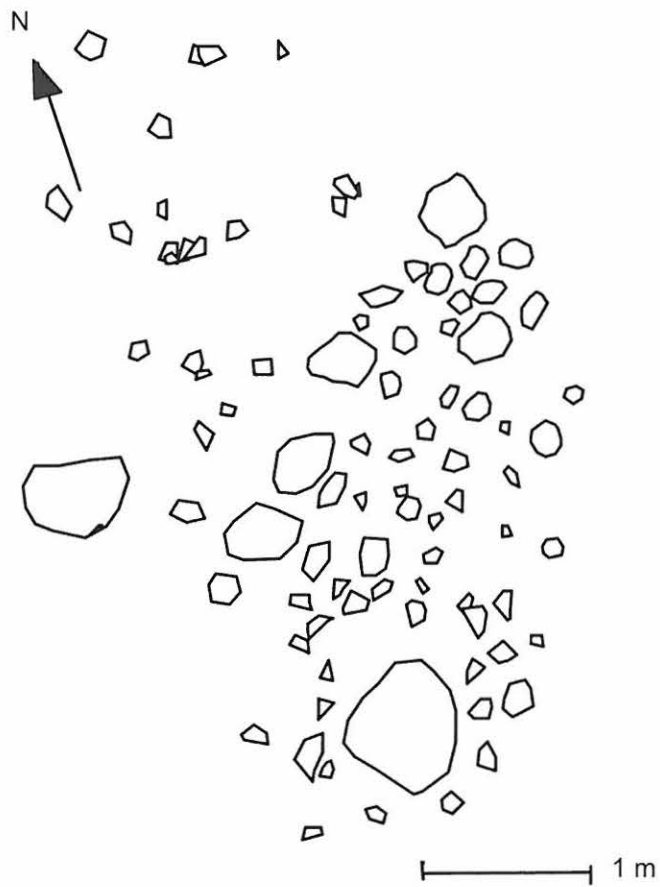
Karttaluonnos röykkiöstä

Piirt. T. Karjalainen 2005



Salo Aarnionperämäki 2 1000 00 4867
Karttaluonnos röykkiöstä

Piirt. T. Karjalainen 2005



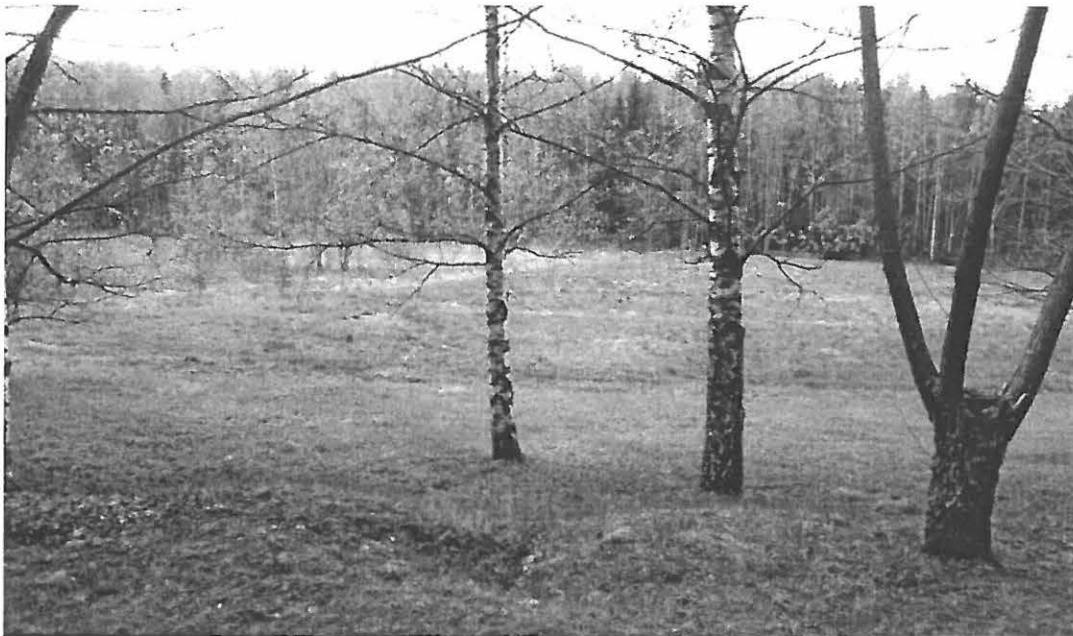
Valokuva-arkit



136545 Aarnionsuon kivikautisen asuinpaikan koillispuolelta kulkeva tie, jonka (kuvassa) oikealla puolen olevasta leikkauksesta löytyi kvartsi-iskoksia.



136546 Lähikuva tien leikkauksesta, jossa on muinainen rantaterassi ja jonka päältä kvartsit löytyivät.



136547 Aarnionsuon kivikautinen asuinpaikka sijaitsee kuvan pellon reunassa.



136548 Vuorimaan pellot Aarnionsuon kivikautiselta asuinpaikalta etelään nähtynä.



136549 Katinkallion röykkiön kivet on heitetty kalliolta viereiseen kallion halkeamaan.



136550 Inventoinnissa löytynyt Katinkallio 2 röykkiö on pieni ja matala ja osittain kanervien peittämä.



136551 Inventointialueen pohjoisosa Aarnionperämäeltä nähtynä. NW – SE.



136552 Inventointialueen eteläosa Aarnionperämäeltä nähtynä. NW – SE.



136553 Aarnionperämäen röykkiö NE – SW.



136554 Aarnionperämäen röykkiö 2 löytyi inventoinnissa. Röykkiön kivet ovat hajallaan maastossa.