

Kulttuuriperintökohteiden inventointi 2008

Tuntsan erämaa-alue ja Värriön luonnonpuisto Savukoski ja Salla



METSÄHALLITUS

Taisto Karjalainen
Metsähallitus
Lapin luontopalvelut

ICM: 10.5.2008

KUVAILULEHTI

JULKAISIJA	Metsähallitus	JULKAISUAIKA	
TOIMEKSIANTAJA	Metsähallitus	HYVÄKSYMISPÄIVÄMÄÄRÄ	
LUOTTAMUKSELLISUUS	Julkinen	DIAARINUMERO	5682/41/2008
SUOJELUALUETYYPPI/ SUOJELUOHJELMA			
ALUEEN NIMI	Tuntsan erämaa-alue ja Värriön luonnonpuisto		
NATURA 2000 -ALUEEN NIMI JA KOODI	SCI: FI1301402 Tuntsan erämaa, SPA/SCI:FI1301401 Värriö		
ALUEYKSIKKÖ	Lapin luontopalvelut		
TEKIJÄ(T)	Taisto Karjalainen		
JULKAISUN NIMI	Kulttuuriperintökohteiden inventointi 2008, Tuntsan erämaa-alue ja Värriön luonnonpuisto, Savukoski ja Salla		
TIIVISTELMÄ	<p>Metsähallitus on valmistelemassa hoito- ja käyttösuunnitelmaa Tuntsan erämaa-alueelle ja Värriön luonnonpuistoon. Suunnitelman tausta-aineistoksi alueella tehtiin kulttuuriperinnön inventointi. Inventoinnin tarkoituksena oli kartoittaa alueella olevia esihistoriallisen ja historiallisen ajan rakenteet. Inventointi tehtiin kesällä 2008 ja maastossa oltiin 17 päivää.</p> <p>Inventoinnissa löytyi 13 kohdetta, jotka ovat kämppiä tai niiden raunioita 3 kpl, kivirakenteita 3 kpl, jotka ovat rajamerkkejä, poroaitoja 3 kpl, pyyntikuoppia 1 kpl, karhunloukkuja 2 kpl ja yksi rajavalvontaan liittyvä kivistä ladottu tähystyspaikka. Kohteet ovat historialliselta ajalta, ainoastaan pyyntikuoppa voi olla esihistoriallinen.</p>		
AVAINSANAT	kulttuuriperintökohde, muinaisjäännös, Tuntsan erämaa, Värriön luonnonpuisto, inventointi		
MUUT TIEDOT			
SARJAN NIMI JA NUMERO			
ISSN		ISBN (NIDOTTU)	
		ISBN (PDF)	
SIVUMÄÄRÄ	50	KIELI	Suomi
KUSTANTAJA		PAINOPAIKKA	
JAKAJA	Metsähallitus, luontopalvelut	HINTA	

SISÄLLYSLUETTELO

ARKISTO JA REKISTERITIEDOT	4
ABSTRAKTI.....	5
1 JOHDANTO.....	6
2 ALUEEN TOPOGRAFIA, LUONTO SEKÄ KALLIO- JA MAAPERÄ.....	8
3 ALUEEN HISTORIA JA ESIHISTORIA	9
4 KOHDETIEDOT.....	12
4.1 Esihistoriallisen ajan kohteet.....	12
1.SALLA, PEURAHAARA	12
4.2 Historiallisen ajan kohteet	15
2. SALLA, KYNSIVAARA.....	15
3. SALLA, HEIKINROVAT	18
4. SALLA, HIRVASJOKI	20
5. SALLA, IKKERVAARA	23
6. SALLA, TUTKIMUSASEMA	26
7. SALLA, RAIPPAVAARA 1	29
8. SALLA, RAIPPAVAARA 2	31
9. SALLA, RAIPPAVAARA 3	33
10. SALLA, HÄRKÄTUNTURI.....	35
11. SAVUKOSKI, KUIVAHAARANMURISTAT 1.....	39
12. SAVUKOSKI, KUIVAHAARANMURISTAT 2.....	42
13. SAVUKOSKI, JYPPYRÄVAARA.....	44
14. SAVUKOSKI, KYNSIKURU.....	46
5 TULOSTEN TARKASTELU JA JOHTOPÄÄTÖKSET	48
6 LÄHTEET.....	49
KOHDELUETTELO.....	50

ARKISTO JA REKISTERITIEDOT

Kunta	Salla, Savukoski
Alue	Tuntsan erämaa-alue ja Värriön luonnonpuisto
Maanomistaja	Valtio
Tutkimuksen laatu	Kulttuuriperintöinventointi
Tavoite	Inventoinnin tavoitteena oli kartoittaa alueen esihistorialliset ja historialliset kohteet alueen hoito- ja käyttösuunnitelman taustaineistoksi
Inventoija	FM Taisto Karjalainen
Inventoijan yhteystiedot	Töölönkatu 50 D 91, 00250 Helsinki 25 puh. 050 3508641
Löydöt	-
Kenttätyöaika	18.8. – 3.9.2008
Kustannukset	Metsähallitus Lapin Luontopalvelut
Alueen tutkimushistoria	-
Tutkimusraportti	Metsähallituksen asianhallinnassa, Diaarino XXXXX Kopio Museoviraston arkeologian osaston arkistossa

ABSTRAKTI

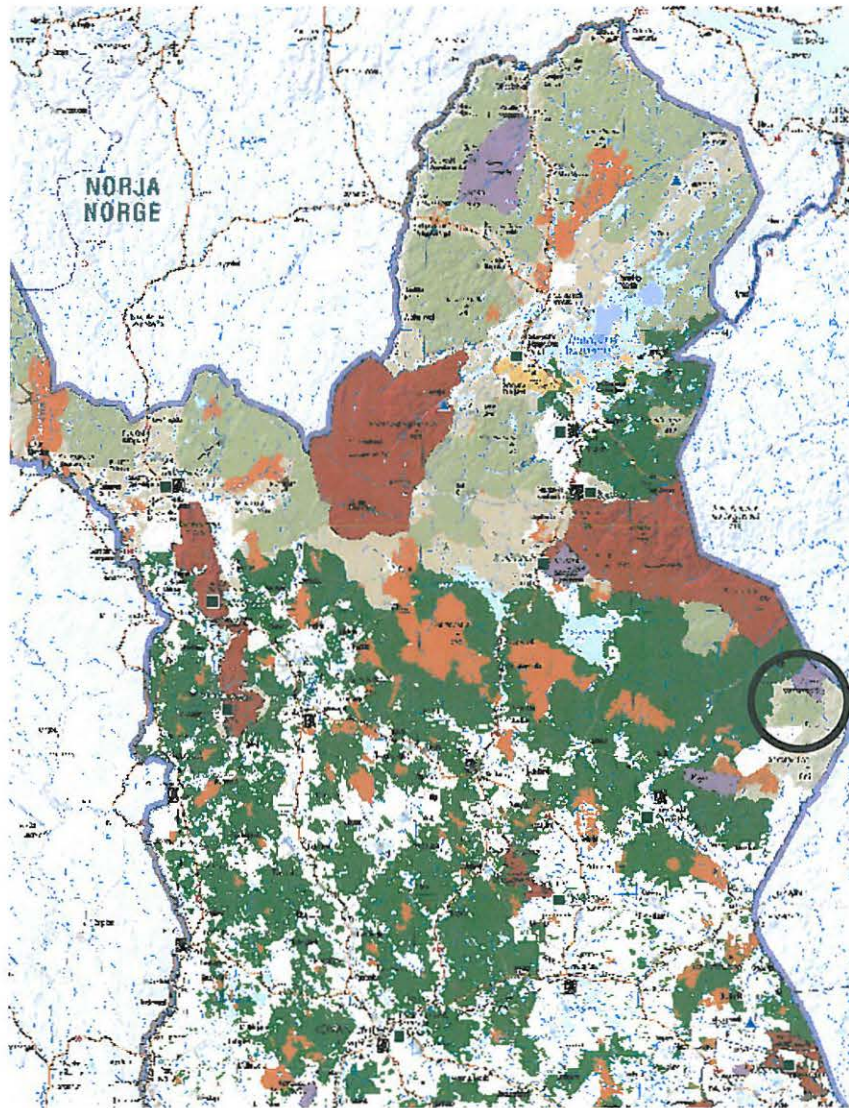
Metsähallitus on valmistelemassa hoito- ja käyttösuunnitelmaa Tuntsan erämaa-alueelle ja Värriön luonnonpuistoon. Suunnitelman taustamateriaaliksi alueella tehtiin kulttuurikohteiden ja esihistoriallisten muinaisjäännösten inventointi elo – syyskuussa 2008.

Tuntsan ja Värriön alueet sijaitsevat Sallan ja Savukosken kuntien pohjoisosissa. Sallan alueelta löytyi yksi pyyntikuoppa, joka voi olla esihistoriallinen tai historialliselta ajalta. Historiallisia kohteita Sallasta löytyi yhdeksän kappaletta, joista kolme oli kivirakenteisia rajamerkkejä, kaksi karhunloukkua, kaksi porokämppiä tai niiden jäänteitä, yksi rajavalvontaan liittyvä kivistä ladottu tähystyspaikka ja yksi poroaita.

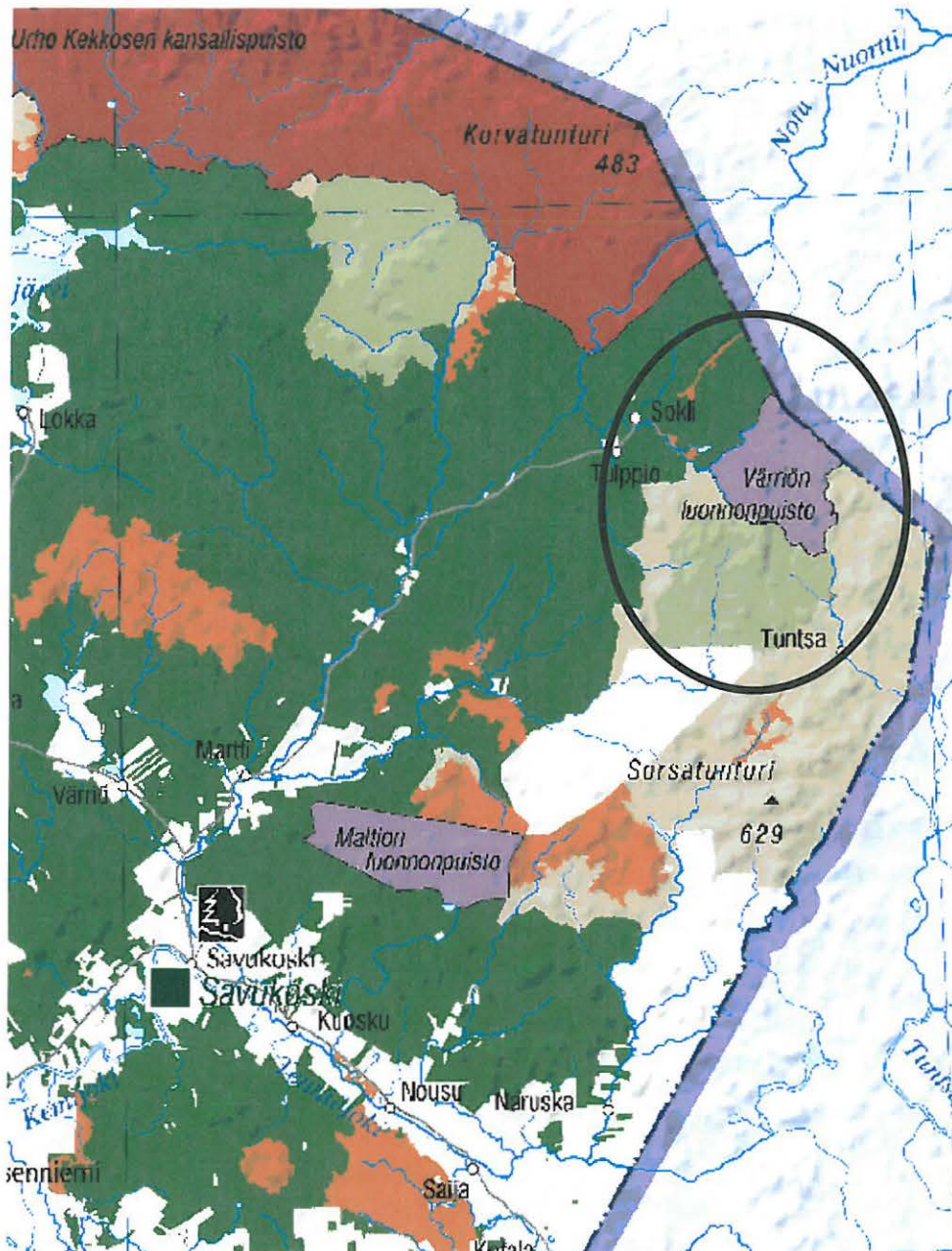
Savukosken puolelta löytyi yksi porokämpän raunio ja kolme poroaitaa.

1 JOHDANTO

Metsähallituksen toimesta tehtiin Sallan ja Savukosken kuntien pohjoisosissa sijaitseville Tuntsan erämaa-alueelle ja Värriön luonnonpuiston alueelle kulttuuriperintöinventointi. Inventoinnin tarkoituksena oli kartoittaa ja dokumentoida alueella olevat esihistoriallisen ja historiallisen ajan muinaisjäännökset, löytöpaikat ja rakenteet. Inventointi suoritettiin käymällä kävelemällä läpi kulttuurikohteiden esiintymiselle edullisia maastonkohtia. Inventointi tehtiin elo - syyskuussa 2008 ja maastossa oltiin yhteensä 17 päivää.



Kartta 1. Inventointialueen sijainti (Musta ympyrä).
©Metsähallitus 2008, ©Maanmittauslaitos 1MYY/2008.



Kartta 2. Tuntsan erämaa-alue ja Värriön luonnonpuisto ©Metsähallitus 2008. ©Maanmittauslaitos 1/MYY/2008.

Tuntsan ja Värriön alueella ei ole aiemmin tehty kulttuurikohteiden inventointia, eikä sieltä tunnettu yhtään muinaisjännöstä.

Inventoinnin valmistelussa käytiin läpi alueen maa- ja kallioperätiedot, aluetta koskevaa kirjallisuutta, sekä kartta- ja ilmakehu-aineistoja. Aluetta käsittelevät tiedot tarkastettiin Museoviraston historian, esihistorian ja rakennushistorian osastojen arkistojen osalta, sekä Suomalaisen kirjallisuuden seuran (SKS), että Sotahistorian arkistojen osalta. Lisäksi haastateltiin aluetta tuntevia henkilöitä (Erkkilä Martti, Vuorela Ilmari, Hourula Rainer, Saija Ruben, jotka ovat poromiehiä, sekä Teuvo Hietajärveä, joka on Värriön tutkimusaseman työntekijä).

Tuntsan erämaa-alue on kooltaan 212 km² ja Värriön luonnonpuisto 122 km². Alueilla ei kulje teitä ja maasto on suurelta osin suota tai vaikeakulkuista tunturiylänköä. Inventoinnissa hyödynnettiin alueen polkuja ja pyrittiin tavoittamaan kulttuurikohteille edullisia paikkoja sekä ihmisten osoittamia kohteita. Koko alueen perusteellinen läpikäyminen ei olisi ollut työn kannalta mielekästä eikä käytettävissä olevan ajan takia mahdollista.

Kohteiden luokittelussa on käytetty Museoviraston muinaisjäännösrekisterin asiasanoitusta siltä osin kun se on ollut mahdollista. Historiallisen ajan kohteet on ryhmitelty niiden käyttötarkoituksen mukaan. Kohteiden koordinaatit on mitattu Garmin GPSmap 60CSx –laitteella. Laitteen ilmoittama koordinaattien tarkkuus on 5-15 metriä.

2 ALUEEN TOPOGRAFIA, LUONTO SEKÄ KALLIO- JA MAAPERÄ

Tuntsan erämaan ja Värriön luonnonpuiston alue kuuluu Saariselän kaakkoisen osan tunturiylänköön, jossa tunturien ja vaarojen väliset alueet ovat enimmäkseen vetisiä aapasoi- ta. Värriön alueen halki kulkee pohjois–etelä-suuntaisena Värriötuntureiden jono, joka jatkuu myös Tuntsan erämaan keskiosiin saakka. Tuntureiden ylärinteet ovat rakkakivik- koa ja ylimmät huiput puuttomia. Vaarojen ja tunturien juurilla kasvaa pääasiallisesti ns. kynttiläkuusikkoa. Rinteet ovat usein vetistä korpea yllättävänkin ylös saakka. Aluskasvil- lisuutena on pääasiallisesti sammalta ja mustikanvarpuja. Ylemmillä rinteillä, jossa puusto on harvempaa kasvaa siellä täällä myös variksenmarjaa mattomaisesti levittyneenä. Alu- een vaarat ovat hyvin kivistä moreenia, mikä tekee alueella kulkemisen paikoin hankalak- si. Kaikkialla Tuntsan ja Värriön alueella on yllättävän paljon valkoista kvartssia, joka olisi hyvin soveltunut esihistoriallisten esineiden raaka-aineeksi.

Alueen suot ovat keskeltä puuttomia aapasoi- ta. Järviä ei alueella ole. Tuntsan eteläosan halki pohjoisesta etelään virtaa pieni, voimakkaasti meanderoiva Värriöjoki, joka saa osan vedestään itään kulkevan Murhahaara-nimisen sivuhaaransa kautta. Tuntsan itäosissa kulkee Tuntsajoki, jonka itäinen Peurahaara yhtyy jokeen erämaa-alueen rajalla. Värriön alueella on pieniä, pohjoiseen laskevien Nuortti-, Kuntas- ja Hirvasjokien latva-haaroja.

Tuntsan alueen halki luoteesta kaakkoon kulkee UKK-puiston retkeilyreitti, jonka tuki- kohtina ovat Tuntsan erämaassa Härkätunturin ja Murhahaaran autiotuvat. Värriön luon- nonpuistossa on Helsingin yliopiston biologinen tutkimusasema, jonne lännestä johtaa 7 km pituinen, pitkospuilla varustettu kulku-ura.

3 ALUEEN HISTORIA JA ESIHISTORIA

Tuntsan ja Värriön alueilla ei ole aikaisemmin tunnettuja muinaisjäännöksiä. Lähimmät tunnetut muinaisjäännökset ovat Naruska- ja Suoltijokien varsilla sijaitsevat kivikautiset asuin- ja löytöpaikat. Lännessä on Soklin suunnitellulla kaivosalueella muutamia kivikautisten kvartsien löytöpaikkoja. Alue sijaitsee 300–615 metriä meren pinnan yläpuolella, ja on näin ollen supra-akvaattista aluetta, joka ei ole viimeisen jääkauden jälkeen sijainnut meren pinnan alla.

Myöskin historialliselta ajalta alueeseen liittyvät dokumentit ovat niukkoja, koska alue on aina ollut erämaata ja kaukana kulkureiteistä. Vielä 1960 tapahtuneen Tuntsan suuren metsäpalon aikana Tuntsalle johtava tie ulottui vain Naruskan tammelle saakka. Suuret tukkisavotat ja tukkikämpät sijaitsivat Naruska- ja Tenniöjokien varsilla. (Naruska-Pulkkaviita kyläseura ry:n kotisivut internetissä osoitteessa: <http://www.salla.fi/naruska/>) Naruskajokeen laskevan Suoltijoen uiton pirtti on rakennettu 1952. Savukosken puolella Kemiyhtiön metsäpäällikön Hugo Richard Sandbergin konesavotta sijaitsi Tulppion seudulla.

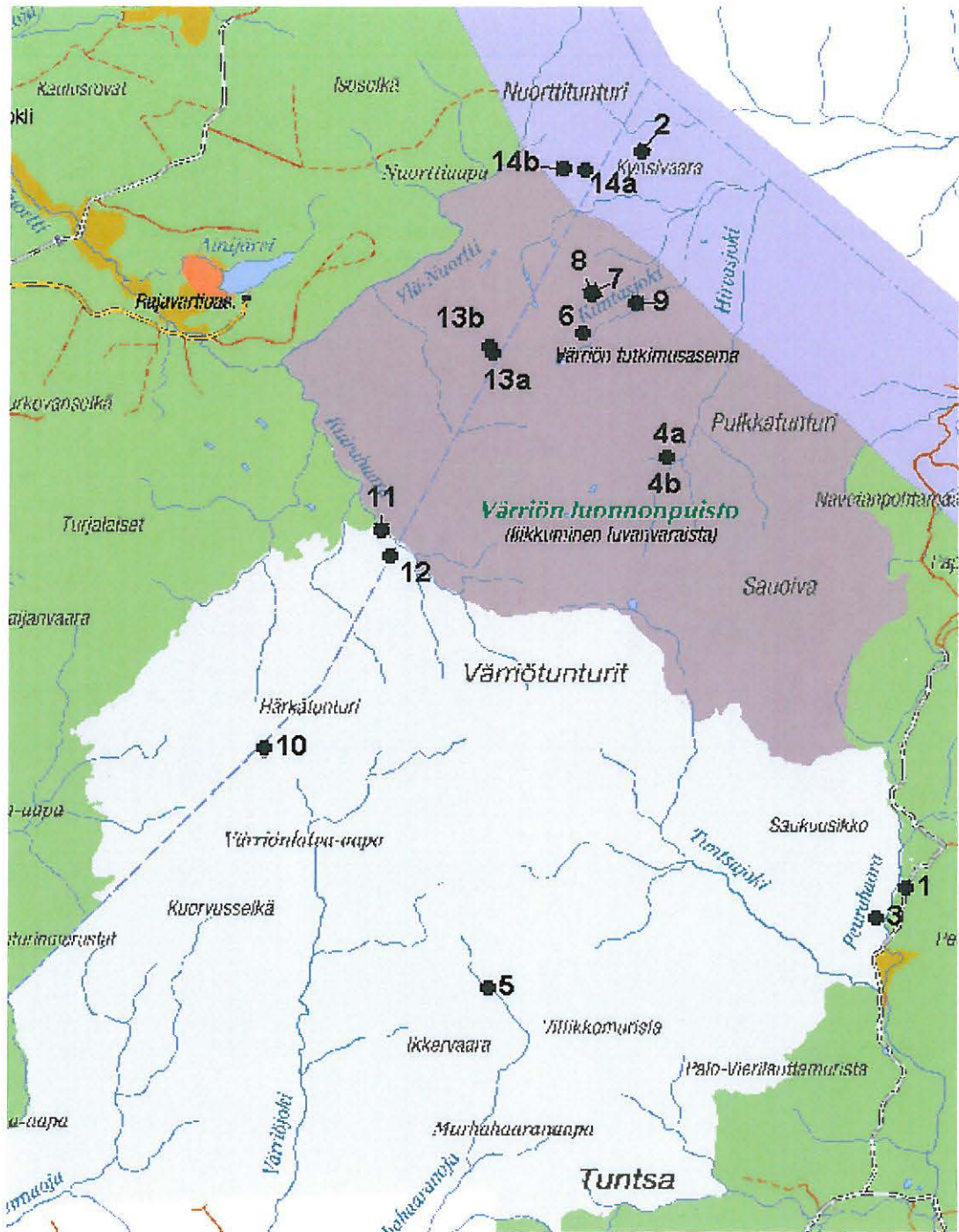
Suomalaisen Kirjallisuuden Seuran arkistossa on Samuli Paulaharjun alkuperäisiä kuvia oleskelustaan Sallassa ja Tuntsan alueella. Paulaharju oli 1917 talvella ja 1918 kesällä jääkärien mukana koillisella rintamalla, josta tehtiin hyökkäyksiä punaisten hallussa olleeseen Soukelon kylään Paanajärvellä. Paulaharjun mukaan Eversti Villamo miehitti Tuntsan 4.4.1918, mutta joutui pian luopumaan asemistaan punaisten hyökättyä Kuolajärvelle.

Näkyvimmit merkit ihmisen toiminnasta Tuntsalla ja Värriössä on jättänyt porotalous. Kirjassaan Porotalouden synty ja kehitys Suomessa, J. Juhani Kortessalmi kuvaa porotalouden ongelmia Sallassa ja Savukoskella. Ongelmana oli porojen karkailu Venäjän puolelle ja porovarkaudet. Suonikylän kolttien elämäntapaan kuului järjestelmällinen porovarkaus. Joka syksy ilmestyi Venäjän lappalaisia Suomen puolelle, jossa he Värriössä, Lutolla ja Nuorttitunturilla teurastivat suomalaisten poroja. (Kortessalmi 2007:286). Vuonna 1884 rakennettiin 100 km pitkä suojelusaita, joka alkoi Vuorikylän itäpuolelta Ala- ja Ylikurtin kylien itäpuolitse pohjoiseen ja kaartui sitten Tuntsajoen länsirantaa pitkin Sodankylään päin. Kansankielessä aita on kutsuttu väli-, raja-, poro- ja selkäaidaksi. Esteaitoja rakennettiin myöhemmin useaan otteeseen ja valtio tuki toimintaa mm. antamalla aitapuut ilmaiseksi valtion metsistä. Kuolajärven Pohjoispoliskunta rakensi 120 km esteaitaa vuosina 1905 – 1910. (Kortessalmi 2007: 357). Nykyisen Venäjän rajan rajavyöhykkeen etureunassa kulkee teräslanka-aita, samoin kuin Sallan ja Savukosken kuntien rajalla. Näiden aitojen edustalla on useassa kohtaa vielä jäänteitä kahdesta edeltävästä, puurakenteisesta aidasta. Porotalouteen liittyvät myös porokämpät, joiden raunioita ja vielä käytössäkin olevia kämppiä on sekä Tuntsan että Värriön alueella.

Haastateltuani puhelimesta alueen poromiehiä, lähes 90-vuotias poromies Ruben Saija kertoi rakentaneensa alueelle useita poromiesten kämppiä. Kysyttäessä kämpän sijainnin

valintaa, Saija kertoi, että ”kämpä piti rakentaa ojan varteen kuivalle maalle, jossa puun saanti oli turvattu ja myöhemmin sinne, minne Metsähallitus antoi luvan rakentaa”.

Sallan historia –kirjassa mainitaan, että lappalaisasutusta on ollut pohjoisessa Naruskajoen vesistöalueella (Heinänen 1993:41). Heinäsen mukaan Tuntsajoki oli kuuluisa lohestaan ja Lapaojalta pyydettiin simpukoita. Teoksessa mainitaan Tuntsasta myös, että vuonna 1898 oli Tuntsalla kolme kruunun torppaa. Vuonna 1910 oli Tuntsalla suuria tukkisavotoita. Vuonna 1936 oli suuri Tuntsan autosavotta, jossa Isoselän lohkoista yhtiöt olivat ostaneet 97 000 runkoa sahapuita.s.252. Kirjan sivulla 282 on myös Samuli Paulaharjun ottama kuva vuodelta 1918 pyöröhirsisestä saunasta Tuntsalla ja kuvateksti kertoo kyseessä olevan ”Punikkien sauna”.



Kartta 3. Kohteet Tuntsan erämaa-alueella ja Värriön luonnonpuistossa.
 ©Metsähallitus 2008, ©Maanmittauslaitos 1/Myy/2008.

4 KOHDETIEDOT

1000013485

4.1 Esihistoriallisen ajan kohteet

1.SALLA, PEURAHAAARA

PERUSTIEDOT KOHTEESTA

MJ-tyyppi	Pyyntikuopat
Tyyppin tarkenne	Työ- ja valmistuspaikat
Ajoitus	Ajoittamaton
Ehdotus rauhoitusluokaksi	2
Lukumäärä	1
Peruskartta	471411+473202 RAKITSAISET
Koordinaatit	x = 7508257 y = 3617842 z = noin 320 m mpy
Koordinaattiselite	Kohteen keskeltä
Maastomerkintä	Ei ole
Pinta-ala	10 m ²
Etäisyystieto kirkosta	Sallan kirkosta 90 km koilliseen.

OMISTAJATIEDOT

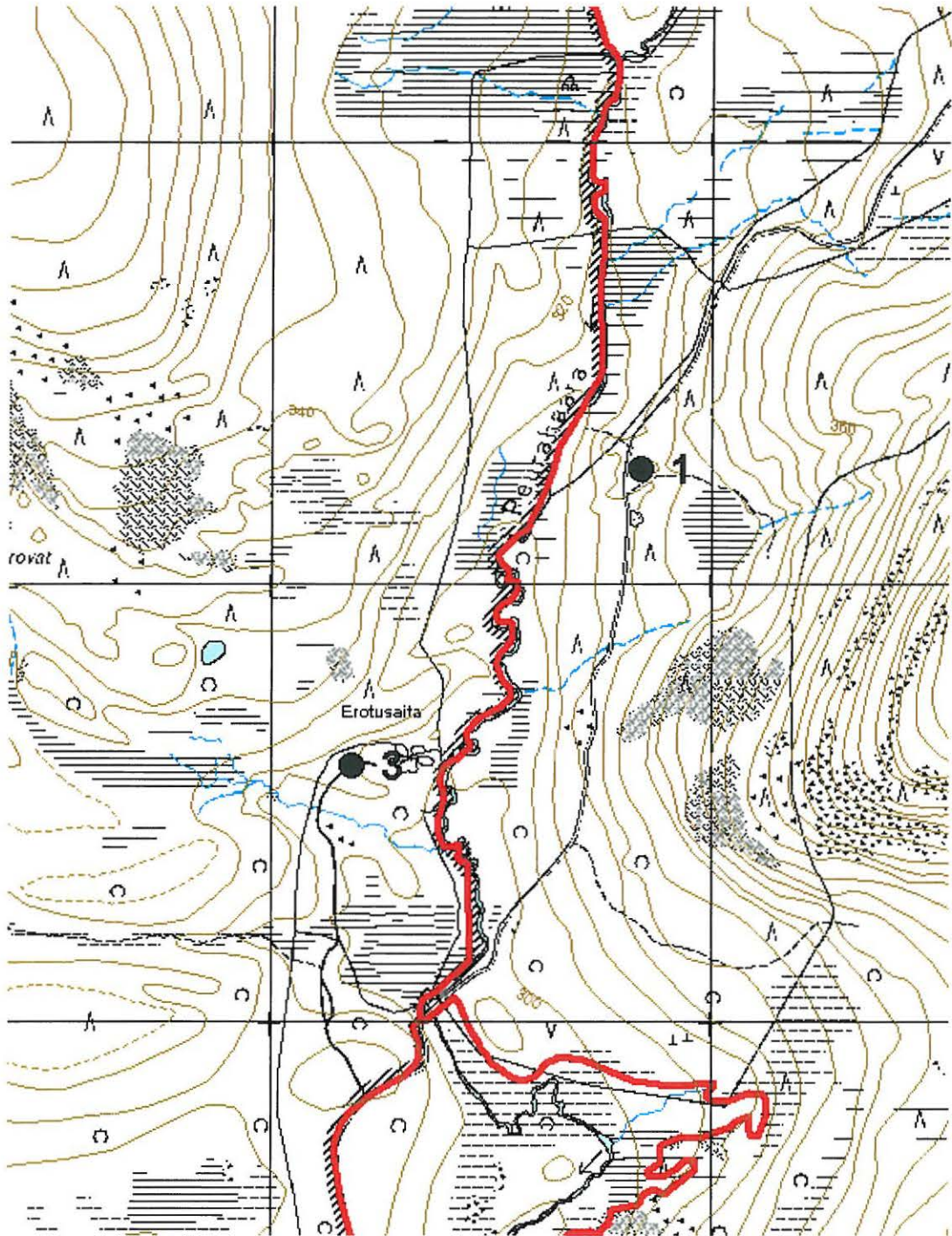
Alue/rekisterikylä	893 / Naruska410
Omistaja	Valtio
Suojelualue	Tuntsan erämaa

INVENTOINTI

Aika	3.9.2008
Löydöt	
Karttaotteet	Kartta 4 s. 13
Kuvat	Kuva 1 s. 14

KOHDEKuvaus

Pyyntikuoppa sijaitsee 200 m itään Tuntsajoen Peurahaarajoesta, itään kohoavassa hiekkarinteessä aivan Tuntsan erämaa-alueen itäpuolella. Kuopan länsipuolella 50 metrin päässä kulkee Tuntsan tie ja itäpuolella noin 20 metrin päässä kulkee vanha puhelinpylväslinja pohjois-etelä-suunnassa. Kohteen maasto on hienon hiekan muodostamaa kuolpuna, joka on erityisen altis eroosiolle. Paikalla kasvaa ohut turvekerros ja varpukasvillisuutta sekä pieniä koivuja. Pyyntikuoppa on vallillinen ja sisämitan halkaisija on 2,5 m. Valli on noin metrin levyinen ja se kiertää kuoppaa sen pohjoisreunalla. Kuopan syvyys on 60 cm mitattuna vallin päältä kuopan pohjalle. Kuoppa on ilmeisen peittyneyt ajan kuluessa tuulen lennättämän hiekan ansiosta.



Kartta 4. Peurahaara, pyyntikuoppa, merkitty mustalla pisteellä no 1, Heikinrovat, porokämpä, merkitty mustalla pisteellä no 3.
 ©Metsähallitus 2008, ©Maanmittauslaitos 1/MYY/2008.



Kuva 1. Peurahaara. Pyyntikuoppa kuvattuna lännestä.

4.2 Historiallisen ajan kohteet

20 my. - 2006

2. SALLA, KYNSIVAARA

PERUSTIEDOT KOHTEESTA

MJ-tyyppi	Puolustusvarustukset
Tyyppin tarkenne	Tähystyspaikat
Ajoitus	Historiallinen
Ehdotus rauhoitusluokaksi	-
Lukumäärä	1
Peruskartta	472307 NUORTTITUNTURI
Koordinaatit	x = 7524806 y = 3612163 z = 397 m mpy
Koordinaattiselite	Kohteen keskeltä
Maastomerkintä	Ei ole
Pinta-ala	25 m ²
Etäisyystieto kirkosta	Sallan kirkosta 115 km koilliseen.

OMISTAJATIEDOT

Alue/rekisterikylä	891 / Naruska 410
Omistaja	Valtio
Suojelualue	Värriön luonnonpuisto

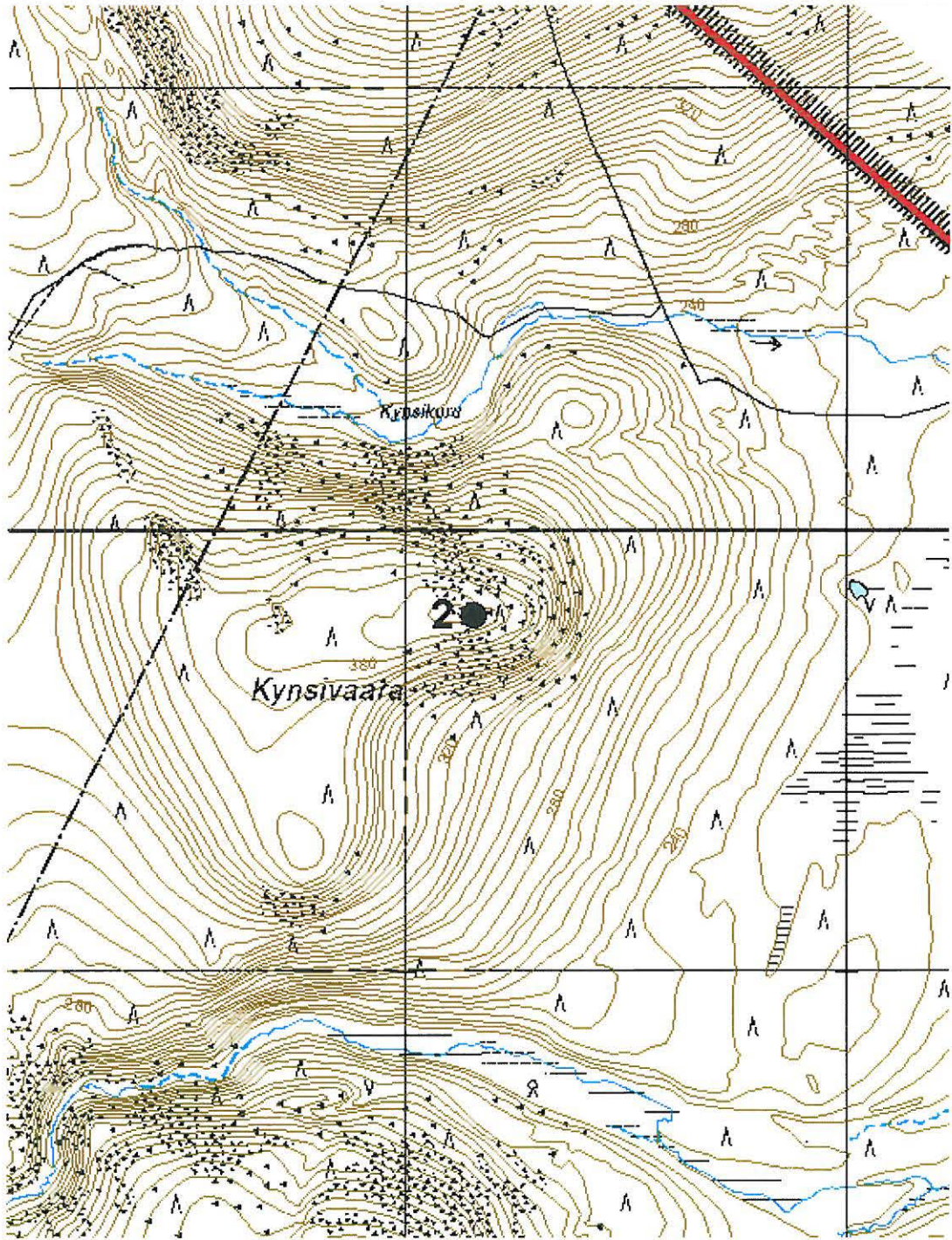
INVENTOINTI

Aika	1.9.2008
Löydöt	-
Karttaotteet	Kartta 5 s. 16
Kuvat	Kuva 2 s. 17

KOHDEKuvaus

Kynsivaara sijaitsee Sallan kunnan pohjoisimmassa kolkassa. Kynsivaaran pohjoispuolella olevan Nuorttitunturin huippu on Sallan ja Savukosken kuntien, sekä valtion raja. Kynsivaaran eteläpuolella noin puolentoista kilometrin etäisyydellä kulkee rajavyöhykkeen reuna. Tähistyspaikka sijaitsee Kynsivaaran itäisimmällä huipulla, josta on hyvä näkyvyys itään Venäjän puolelle. Tähistyspaikka on noin 5 metriä pitkä ja neljä metriä leveä, kivistä ladottu metrin korkuinen valli, jonka länsiseinässä on kulkuaukko ja pieni sisäkehä. Vallin kivet ovat noin 50 cm halkaisijaltaan.

Alueen maasto on varpuja ja pieniä koivuja kasvavaa kivirakkaa. Kynsivaaran pohjoispuolella olevan Nuorttitunturin laella ei kasva puita.



Kartta 5. Kynsivaara, tähtystyspaikka. Merkitty mustalla pisteellä no 2.
©Metsähallitus 2008, ©Maanmittauslaitos 1/MYY/2008.



Kuva 2. Kynsivaara. Tähistyspaikka kuvattuna pohjoisesta.

3. SALLA, HEIKINROVAT

PERUSTIEDOT KOHTEESTA

MJ-tyyppi	Asuinpaikat
Tyyppin tarkenne	Hirsirakennuksen jäänteet
Ajoitus	Historiallinen
Ehdotus rauhoitusluokaksi	-
Lukumäärä	1
Peruskartta	471408 TUNTSAJOKI
Koordinaatit	x = 7507582 y = 3617186 z = 330 m mpy
Koordinaattiselite	Kohteen keskeltä
Maastomerkinä	Ei ole
Pinta-ala	70 m ²
Etäisyystieto kirkosta	Sallan kirkosta 96 km koilliseen.

OMISTAJATIEDOT

Alue/rekisterikylä	893 / Naruska 410
Omistaja	Valtio
Suojelualue	Tuntsan erämaa-alue

INVENTOINTI

Aika	19.8.2008
Löydöt	-
Karttaotteet	Kartta 4 s. 13
Kuvat	Kuva 3 s. 19

KOHDEKUVAUS

Kohde sijaitsee Tuntsajoen ja siitä pohjoiseen erkanevan Peurahaaran yhtymäkohdasta puolitoista kilometriä pohjoiseen. Paikalla on yhä käytössä oleva porojen erotusaita. Palaneesta poromiesten kämpästä on maan pinnalle havaittavissa luonnon kivistä ladottu kivijalka. Asumuksen pohjassa on palanut lasia ja betonia. Kämpä on sijainnut kivisellä vaivaiskoivua kasvavalla kankaalla, jonka itäpuolella on Tuntsajoen soinen laakso. Kämpässä on joko ollut kaksi erillistä huonetta tai kämppiä on ollut kaksi. Toisen huoneen nurkassa on kiukaan jäänteet. Toisessa huoneessa kiuas on sijainnut huoneen keskellä. Suurempi huone on kooltaan 5 x 6 m ja pienempi 4 x 4 m. Suuremman huoneen kyljessä on betoniporras, jossa on piirretty päiväys: 1975 AB 11.7, joka voi olla kämpän valmistusajankohta.



Kuva 3. Heikinrovat. Kämpän rauniot kuvattuna pohjoisesta.

4. SALLA, HIRVASJOKI

2.1.2008

PERUSTIEDOT KOHTEESTA

MJ-tyyppi	Asuinpaikat
Tyypin tarkenne	porokämpät
Ajoitus	Historiallinen
Ehdotus rauhoitusluokaksi	-
Lukumäärä	1
Peruskartta	471409 VÄRRIÖTUNTURIT
Koordinaatit	x = 7517977 y = 3612705 x = 7517972 y = 3612705 z = 304 m mpy
Koordinaattiselite	Kohteen keskeltä
Maastomerkitä	Ei ole
Pinta-ala	30 m ²
Etäisyystieto kirkosta	Sallan kirkosta 110 km koilliseen.

OMISTAJATIEDOT

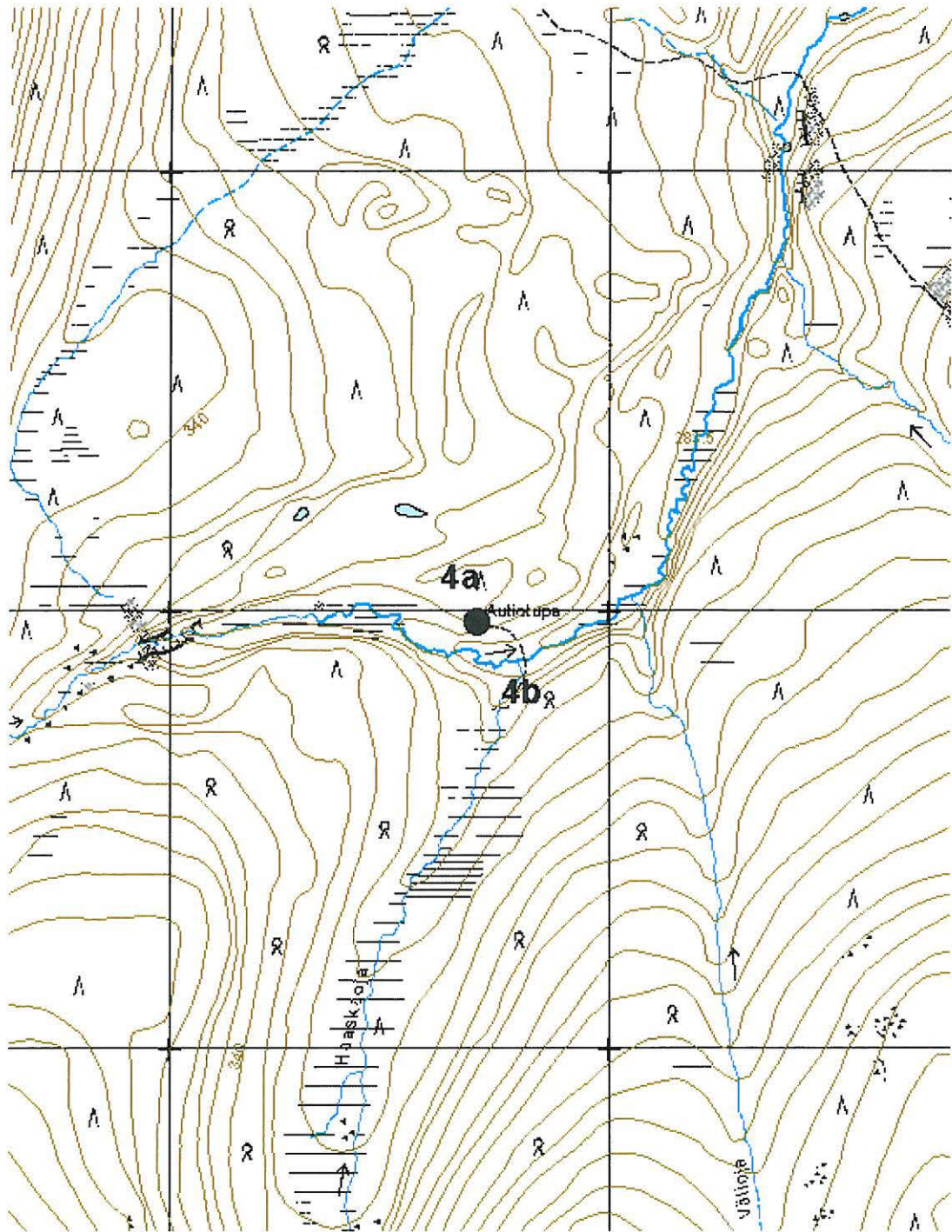
Alue/rekisterikylä	891 / Naruska 410
Omistaja	Valtio
Suojelualue	Värriön luonnonpuisto

INVENTOINTI

Aika	30.8.2008
Löydöt	-
Karttaotteet	Kartta 6 s. 21
Kuvat	Kuva 4 s. 22

KOHDEKuvaus

Porokämpä sijaitsee Hirvasjoen pohjoisrannalla ja kämpälle johtaa polku Värriön biologiselta tutkimusasemalta. Kämpä on uusittu vuonna 1999, jolloin kämpä siirrettiin 20 lännemmäksi ja lahonneita hirsiiä korvattiin uusilla. Kämpän koko on 5 x 7 m ja alkupe-
räisten perustusten paikka on näkyvissä nykyisen kämpän pihalla luonnon kivistä ladot-
tuna kivijalkana. Uudessa kämpässä on peltikatto ja kamina sekä makuulaveri. Kämpä
on edelleen käytössä poromiesten taukotupana ja autiotupana kulkijoille.



Kartta 6. Hirvasjoki. porokämpä. Merkitty mustilla pisteillä 4a ja 4b porokämpä. ©Metsähallitus 2008, ©Maanmittauslaitos 1/MYY/2008.



Kuva 4. Hirvasjoen kämppä. Taka-alalla nykyinen Hirvasjoen porokämppä ja autiotupa, etualalla on kämpän alkuperäinen sijaintipaikka, jossa erottuu sammalen peittämä kivijalka.

5. SALLA, IKKERVAARA

Ei myytille.

PERUSTIEDOT KOHTEESTA

MJ-tyyppi	Kivirakenteet
Tyyppin tarkenne	rajamerkit
Ajoitus	Historiallinen
Ehdotus rauhoitusluokaksi	-
Lukumäärä	1
Peruskartta	471408 TUNTSAJOKI
Koordinaatit	x = 7506009 y = 3608910 z = 380 m mpy
Koordinaattiselite	Kohteen keskeltä
Maastomerkinä	Ei ole
Pinta-ala	2 m ²
Etäisyystieto kirkosta	Sallan kirkosta 96 km koilliseen.

OMISTAJATIEDOT

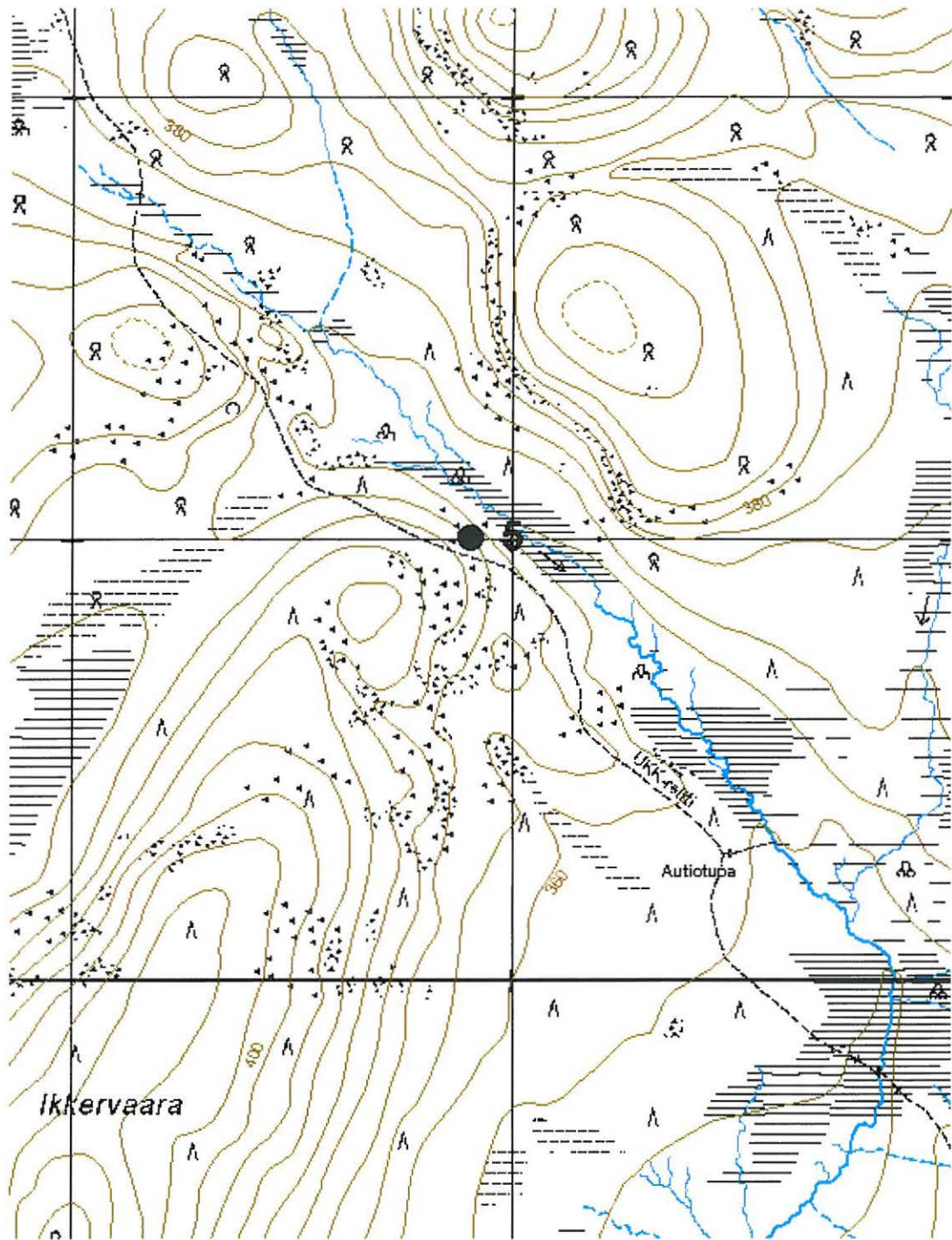
Alue/rekisterikylä	893 / Naruska 410
Omistaja	Valtio
Suojelualue	Tuntsan erämaa

INVENTOINTI

Aika	20.8.2008
Löydöt	-
Karttaotteet	Kartta 7 s. 24
Kuvat	Kuva 5 s. 25

KOHDEKuvaus

Kivilatomus sijaitsee Ikkervaaran koillisreunassa, suohon laskevassa rakkarinteessä. Rajamerkin lounaispuolitse kulkee UKK –reitti noin 30 m päässä rajamerkistä. Kivilatomus näkyy UKK-reitille, koska se sijaitsee metsään hakatulla rajalinjalla, joka kulkee kohtisuoraan ulkoilureittiin nähden. Rajalinja on näkyvissä Ikkervaaran suuntaan, mutta suon koillispuolella sijaitsevaan metsään se ei jatku. Rajamerkistä noin kilometri kaakkoon sijaitsee Murhahaaran autiotupa. Rajamerkki on 1x1,5 m kokoinen ja 70 cm korkea kivilatomus, jonka päälle sijoitettu metrin pituinen puukeppi oli lahonnut ja kaatunut latomuksen päälle. Aivan latomuksen juuressa on nähtävissä koloja, joista latomuksen kivet on kerätty. Alueen maasto on kynttiläkuusia kasvavaa kivikkoista vaaranrinnettä.



Kartta 7. Ikkervaara, rajamerkki. Kohde on merkitty mustalla pisteellä no 5. ©Metsähallitus 2008, ©Maanmittauslaitos 1/MYY/2008.



Kuva 5. Ikkervaara rajamerkki. Kohde kuvattuna koillisesta.

6. SALLA, TUTKIMUSASEMA

Ei nyky-reli.

PERUSTIEDOT KOHTEESTA

MJ-tyyppi	Kivirakenteet
Tyyppin tarkenne	rajamerkit
Ajoitus	Historiallinen
Ehdotus rauhoitusluokaksi	-
Lukumäärä	1
Peruskartta	471409 VÄRRIÖTUNTURIT
Koordinaatit	x = 7520757 y = 3610920 z = 340 m mpy
Koordinaattiselite	Kohteen keskeltä
Maastomerkinä	Ei ole
Pinta-ala	1 m ²
Etäisyystieto kirkosta	Sallan kirkosta 112 km koilliseen.

OMISTAJATIEDOT

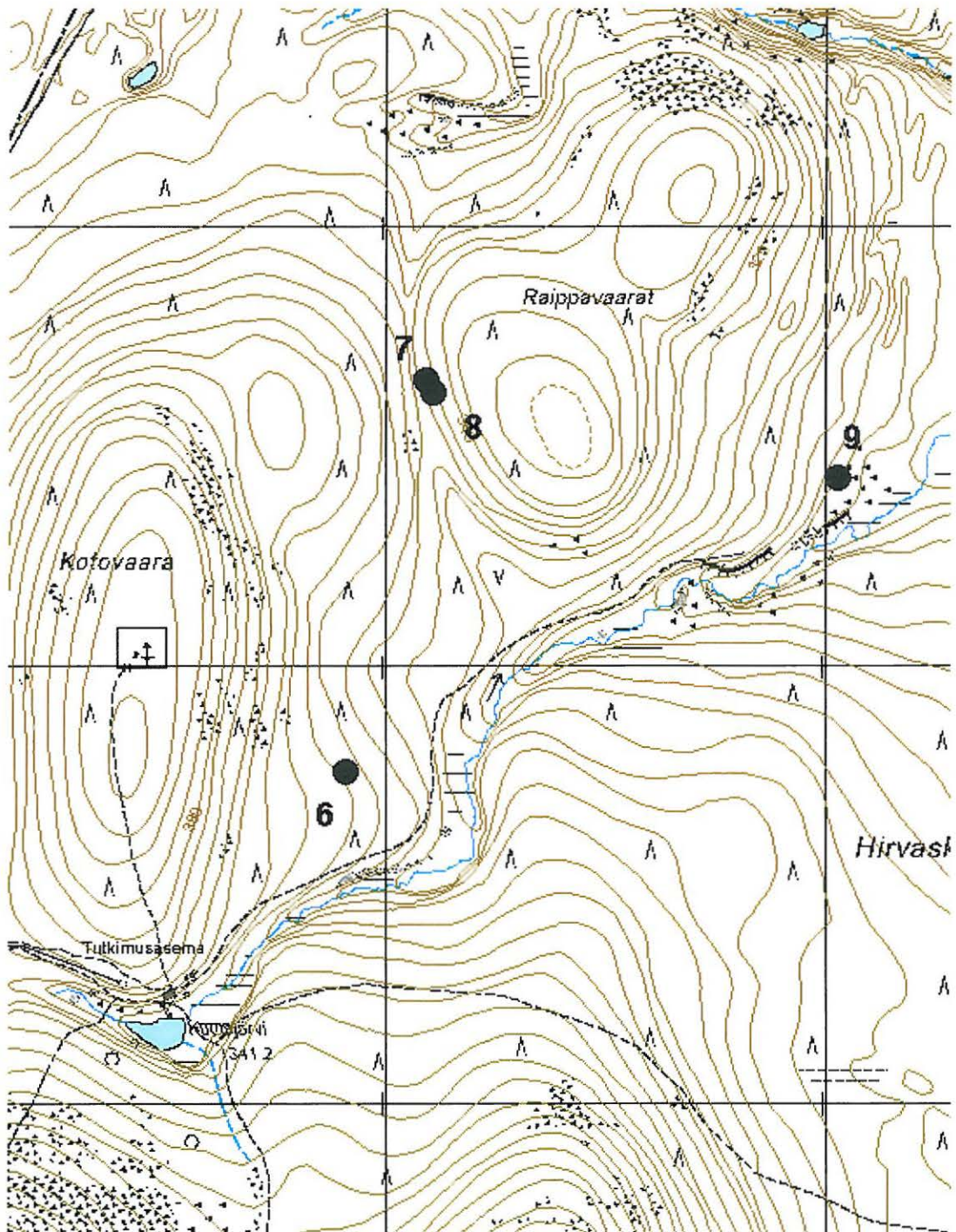
Alue/rekisterikylä	891 Naruska 410
Omistaja	Valtio
Suojelualue	Värriön luonnonpuisto

INVENTOINTI

Aika	30.8.2008
Löydöt	-
Karttaotteet	Kartta 8 s. 27
Kuvat	Kuva 6 s. 28

KOHDEKUVAUS

Kivilatomus sijaitsee Värriön tutkimusaseman pohjoispuolella sijaitsevan Kotovaaran rinteellä, jossa kasvaa mäntymetsä. Latomus on noin metrin halkaisijaltaan oleva pyöreä kivikasa, jonka korkeus on 50 cm. Latomuksen kivet ovat päältä jäkälöityneet siten, että niistä voi päätellä kivien sijainneen paikalla jo ainakin vuosikymmenten ajan. Latomus on ehkä rajamerkki. Minkäänlaista metsään hakattua rajalinjaa ei kiveyksen kautta kuitenkaan kulje.



Kartta 8. Tutkimusasema, rajamerkki. Merkitty mustalla pisteellä no 6
 Raippavaara 1, rajamerkki. Merkitty mustalla pisteellä no 7
 Raippavaara 2, karhunloukku. Merkitty mustalla pisteellä no 8
 Raippavaara 3, karhunloukku. Merkitty mustalla pisteellä no 9
 ©Metsähallitus 2008, ©Maanmittauslaitos 1/MYY/2008.



Kuva 6. Tutkimusasema, rajamerkki. Kohde kuvattuna idästä.

7. SALLA, RAIPPAVAARA 1

Ei myy: rek.

PERUSTIEDOT KOHTEESTA

MJ-tyyppi	Kivirakenteet
Tyyppin tarkenne	rajamerkit
Ajoitus	Historiallinen
Ehdotus rauhoitusluokaksi	-
Lukumäärä	1
Peruskartta	471409 VÄRRIÖTUNTURIT
Koordinaatit	x = 7521621
	y = 3611108
	z = 260 m mpy
Koordinaattiselite	Kohteen keskeltä
Maastomerkitä	Ei ole
Pinta-ala	1 m ²
Etäisyystieto kirkosta	Sallan kirkosta 96 km koilliseen.

OMISTAJATIEDOT

Alue/rekisterikylä	891 / Naruska 410
Omistaja	Valtio
Suojelualue	Värriön luonnonpuisto

INVENTOINTI

Aika	20.8.2008
Löydöt	-
Karttaotteet	Kartta 8 s. 27
Kuvat	Kuva 7 s. 30

KOHDEKuvaus

Kohde sijaitsee Raippavaaran ja Kotovaaran välisessä notkossa, joka on mäntykangasta. Rajapyykki on noin 40 cm korkea suorakaiteen muotoinen pystyyn sijoitettu kivi, jonka kyljessä on numero 16.



Kuva 7. Raippavaaran rajamerkki kuvattuna pohjoisesta. Taustalla näkyy karhunloukun rakenteita.

8. SALLA, RAIPPAVAARA 2

Li. sij. rek.

PERUSTIEDOT KOHTEESTA

MJ-tyyppi	karhunloukku
Tyyppin tarkenne	Työ- ja valmistuspaikat
Ajoitus	Historiallinen
Ehdotus rauhoitusluokaksi	-
Lukumäärä	1
Peruskartta	471409 VÄRRIÖTUNTURIT
Koordinaatit	x = 7521642 y = 3611101 z = 340 m mpy
Koordinaattiselite	Kohteen keskeltä
Maastomerkintä	Ei ole
Pinta-ala	15 m ²
Etäisyystieto kirkosta	Sallan kirkosta 96 km koilliseen.

OMISTAJATIEDOT

Alue/rekisterikylä	891 / Naruska 410
Omistaja	Valtio
Suojelualue	Värriön luonnonpuisto

INVENTOINTI

Aika	20.8.2008
Löydöt	-
Karttaotteet	Kartta 8 s. 27
Kuvat	Kuva 8 s. 32

KOHDEKUVAUS

Karhunloukku sijaitsee Kotovaaran ja Raippavaaran välisessä notkossa, jossa kasvaa mäntymetsä. Loukku on pyöreistä puista naulaamalla koottu kolmiomainen rakenne, johon johtaa kahdelta suunnalta pitkät maapuut. Loukun kannen painona on ollut kiviä, jotka ovat edelleen paikallaan loukun rakenteissa. Myös puusta vuoltu erityinen syöttitikki, johon syötti kiinnitettiin on vielä loukun sisällä. Karhunloukku on tarkoituksella sijoitettu kahden vaaran väliseen notkoon, joka ohjaa karhun kulkua laaksosta syöttille.



Kuva 8. Raippavaara 2. Karhunloukku kuvattuna idästä.

9. SALLA, RAIPPAVAARA 3

Ei mjr. rek.

PERUSTIEDOT KOHTEESTA

MJ-tyyppi	Karhunloukku
Tyyppin tarkenne	työ- ja valmistuspaikat
Ajoitus	Historiallinen
Ehdotus rauhoitusluokaksi	-
Lukumäärä	1
Peruskartta	471409 VÄRRIÖTUNTURIT
Koordinaatit	x = 7521426 y = 3612036 z = 260 m mpy
Koordinaattiselite	Kohteen keskeltä
Maastomerkinä	Ei ole
Pinta-ala	15 m ²
Etäisyystieto kirkosta	Sallan kirkosta 98 km koilliseen.

OMISTAJATIEDOT

Alue/rekisterikylä	891 / Naruska 410
Omistaja	Valtio
Suojelualue	Värriön luonnonpuisto

INVENTOINTI

Aika	30.8.2008
Löydöt	-
Karttaotteet	Kartta 8 s. 27
Kuvat	Kuva 9 s. 34

KOHDEKuvaus

Karhunloukku sijaitsee Raippavaaran ja Hirvaskankaan välisessä laaksossa. Loukku on ilmeisen tarkoituksella sijoitettu laaksoon, jota kulkiessaan karhu ohjautuu loukulle. Loukku on kolmiomainen pyöreistä puista naulaamalla koottu rakenne, josta lähtee kahteen suuntaan pitkät maapuut, jotka ovat ilmeisesti siulan tavoin ohjanneet karhun loukkuun. Rakenteissa on myös vielä puiden päällä painokiviä ja syöttitikki, jonka toisessa päässä on rautalankasilmutka ja toisessa päässä kaksi rautanaulaa, joihin syötti on kiinnitetty.



Kuva 9. Raippavaara 3. Karhunloukku kuvattu lännestä.

10. SALLA, HÄRKÄTUNTURI

Ei nykyisellään.

PERUSTIEDOT KOHTEESTA

MJ-tyyppi	Poroaidat
Tyyppin tarkenne	työ- ja valmistuspaikat
Ajoitus	Historiallinen
Ehdotus rauhoitusluokaksi	-
Lukumäärä	1
Peruskartta	471405 KUORVUSSELKÄ
Koordinaatit	x = 7511433
	y = 3604142
	z = 430 m mpy
Koordinaattiselite	Kohteen keskeltä
Maastomerkintä	Ei ole
Pinta-ala	useita hehtaareja
Etäisyystieto kirkosta	Sallan kirkosta 102 km koilliseen.

OMISTAJATIEDOT

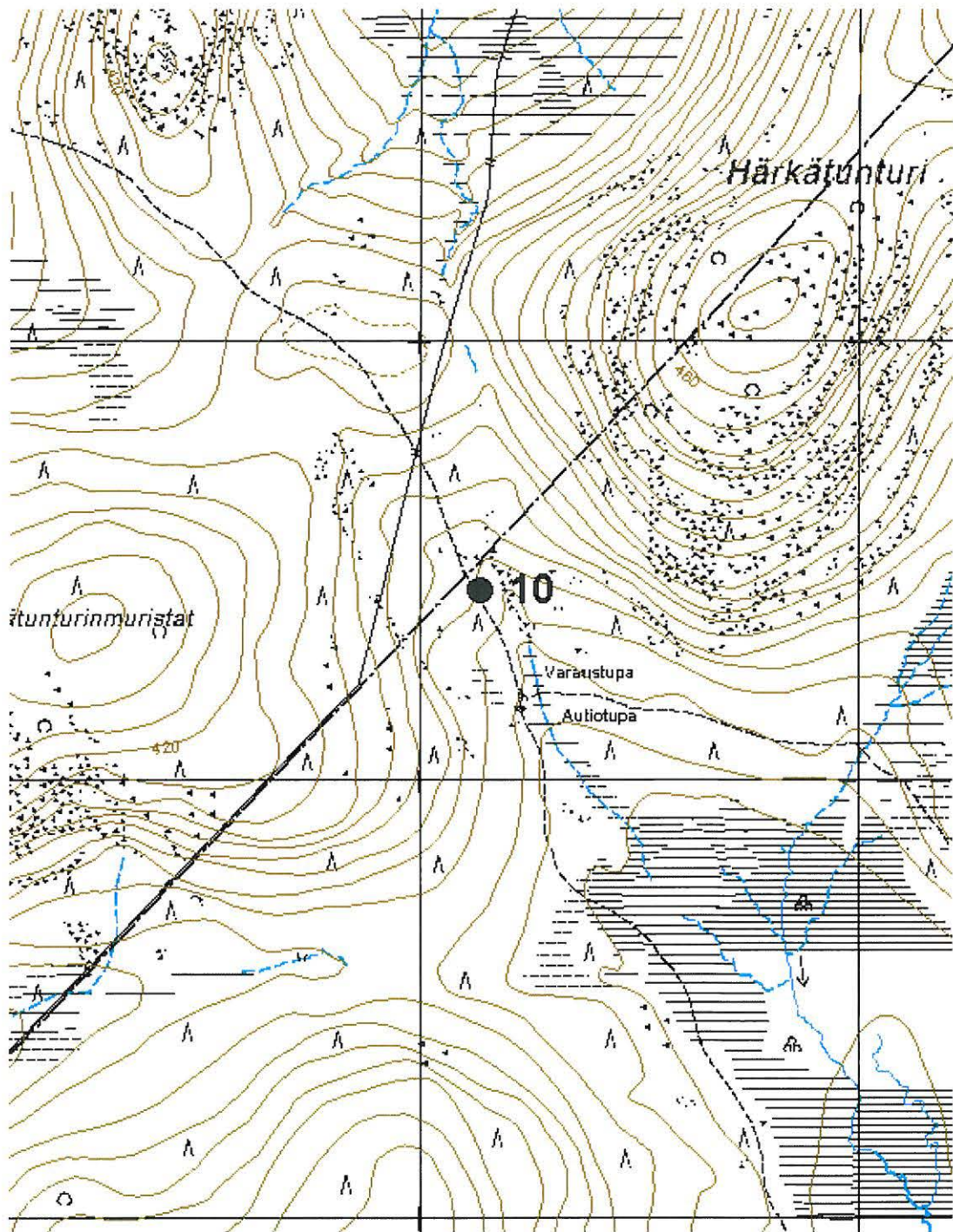
Alue/rekisterikylä	893 / Naruska 410
Omistaja	Valtio
Suojelualue	Tuntsan erämaa

INVENTOINTI

Aika	25 -27.8.2008
Löydöt	-
Karttaotteet	Kartta 9 s. 36
Kuvat	Kuva 10-11 s. 37-38.

KOHDEKUVAUS

Härkätunturin vanha poroaita kulkee UKK-reitin poikki Härkätunturin autiotuvan ja uuden Sallan ja Savukosken välisen teräsverkkoaidan länsipuolella. Aita on puurakenteinen ja jo osittain maahan hajonnut. Aita kulkee Härkätunturin yli lounaasta koilliseen kynttiläkuusta kasvavalla tunturiylängöllä. Etelämpänä aita kulkee Ahmatunturista Ylimmäisen Ahmaselän itäpuolelle ja kaartuu siitä pohjoiseen Härkätunturiin.



Kartta 9. Härkätunturi, poroaita. Kohde on merkitty mustalla pisteellä no 10. ©Metsähallitus 2008, ©Maanmittauslaitos 1/MYY/2008.



Kuva 10. Härkätunturi. Härkätunturin poroaitaa, joka on jo osittain maahan vajonnut. Aita kulkee lounaasta koilliseen Härkätunturin yli.



Kuva 11. Härkätunturi. Poroaitaa Ylimmäisen Ahmaselän etelärinteillä.

11. SAVUKOSKI, KUIVAHAARANMURISTAT 1

Ei myyriä.

PERUSTIEDOT KOHTEESTA

MJ-tyyppi	asuinpaikat
Tyyppin tarkenne	kämpän rauniot
Ajoitus	Historiallinen
Ehdotus rauhoitusluokaksi	-
Lukumäärä	1
Peruskartta	471406 ISO SAIJANVAARA
Koordinaatit	x = 7516332 y = 3606624 z = 300 m mpy
Koordinaattiselite	Kohteen keskeltä
Maastomerkintä	Ei ole
Pinta-ala	25 m ²
Etäisyystieto kirkosta	Sallan kirkosta 108 km koilliseen.

OMISTAJATIEDOT

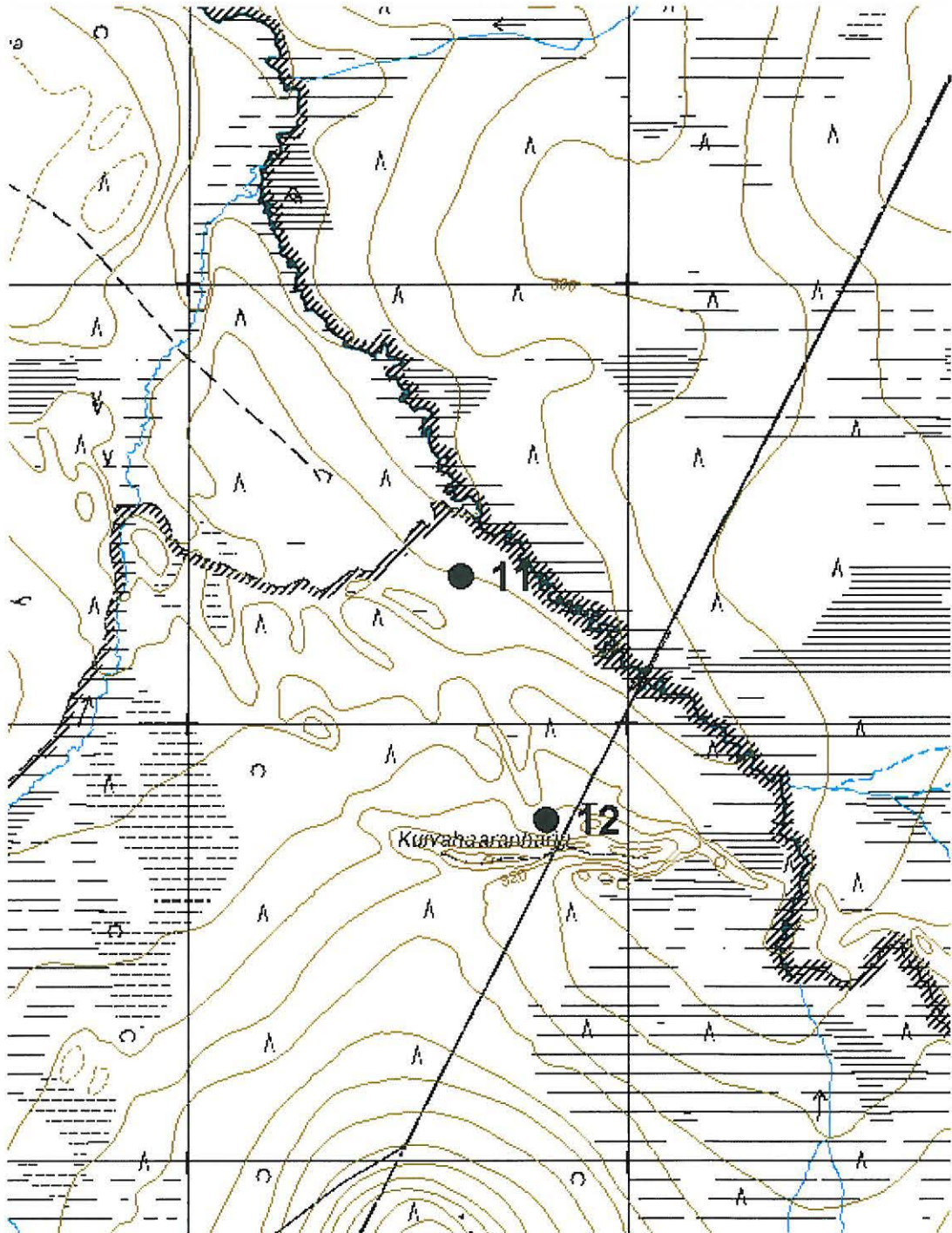
Alue/rekisterikylä	893 / Martti 402
Omistaja	Valtio
Suojelualue	Tuntsan erämaa

INVENTOINTI

Aika	28.8.2008
Löydöt	-
Karttaotteet	Kartta 10 s. 40
Kuvat	Kuva 12 s. 41

KOHDEKuvaus

Kohde sijaitsee Ylä-Nuorttijokeen kaakosta laskevan Kuivahaaran joen etelärannalla mäntymetsässä, jonka maaperä on hiekkakangasta. Kohteesta noin 350 metrin päässä idässä kulkee Savukosken ja Sallan kuntien rajalla oleva teräsverkkoinen poroaita. Kämpän rauniot ovat suurimmaksi osaksi hävinneet. Maassa on muutama hirsikerta, kirveellä veistettyjä kattorakenteita sekä oven pielirakenteita vielä jäljellä. Puurakenteissa on nähtävissä nauvoja, jotka eivät ole sepän takomia vaan tehdasvalmisteisia. Kämpä on ollut noin 5 m pitkä ja 5 m leveä. Luultavasti kämppää ovat käyttäneet poromiehet, jotka ovat käyttäneet viereistä poroaitaa. Ks. kohde Kuivahaaranmuristat 2, poroaita.



Kartta 10. Kuivahaaranmuristat 1, kämpän rauniot . Kohde on merkitty mustalla pisteellä no 11.

Kuivahaaranmuristat 2, poroaita. Kohde on merkitty mustalla pisteellä no 12.

©Metsähallitus 2008, ©Maanmittauslaitos 1/MYY/2008.



Kuva 12. Kuivahaaranmuristat 1, kämpän rauniot.

12. SAVUKOSKI, KUIVAHAARANMURISTAT 2

21. myy. alk.

PERUSTIEDOT KOHTEESTA

MJ-tyyppi	Poroaidat
Tyyppin tarkenne	Työ- ja valmistuspaikat
Ajoitus	Historiallinen
Ehdotus rauhoitusluokaksi	-
Lukumäärä	1
Peruskartta	471406 ISO SAIJANVAARA
Koordinaatit	x = 7515776
	y = 3606819
	z = 325 m mpy
Koordinaattiselite	Kohteen keskeltä
Maastomerkinä	Ei ole
Pinta-ala	muutamia hehtaareja
Etäisyystieto kirkosta	Sallan kirkosta 106 km koilliseen.

OMISTAJATIEDOT

Alue/rekisterikylä	893 / Martti 402
Omistaja	Valtio
Suojelualue	Tuntsan erämaa

INVENTOINTI

Aika	28.8.2008
Löydöt	-
Karttaotteet	Kartta 10 s. 40
Kuvat	Kuva 13 s. 43

KOHDEKUVAUS

Tuntsan erämaan pohjoisimmassa osassa, Sallan ja Savukosken rajalla sijaitsee Kuivahaaranmuristat-niminen jyrkkärinteinen jääkauden muovaama hiekkaharju. Harjun länsipään pohjoisrinteillä on vanhoja poroaidan siularakenteita, jotka ovat osittain jo maahan kaatuneita.



Kuva 13. Kuivahaaranmuristat 2, poroaita.

13. SAVUKOSKI, JYPPYRÄVAARA

Ei nyky-rek.

PERUSTIEDOT KOHTEESTA

MJ-tyyppi	Poroaidat
Tyyppin rakenne	Työ- ja valmistuspaikat
Ajoitus	Historiallinen
Ehdotus rauhoitusluokaksi	-
Lukumäärä	1
Peruskartta	471409 VÄRRIÖTUNTURIT
Koordinaatit	x = 7520318 x = 75200440 y = 3608994 y = 3608927 z = 327 m mpy
Koordinaattiselite	Kohteen keskeltä
Maastomerkinä	Ei ole
Pinta-ala	useita hehtaareja
Etäisyystieto kirkosta	Sallan kirkosta 108 km koilliseen.

OMISTAJATIEDOT

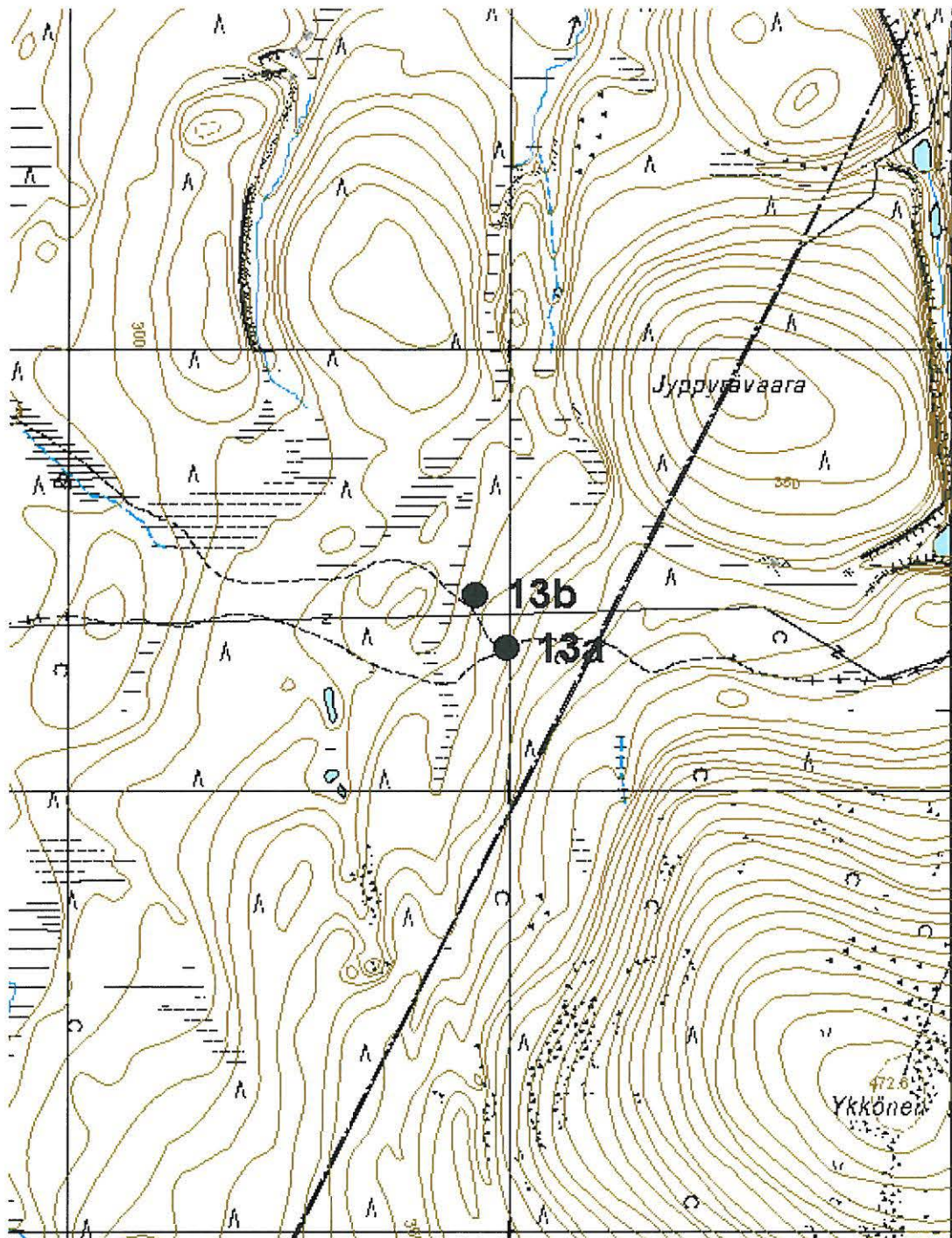
Alue/rekisterikylä	891 / Martti 402
Omistaja	Valtio
Suojelualue	Värriön luonnonpuisto

INVENTOINTI

Aika	31.8 .2008
Löydöt	-
Karttaotteet	Kartta 11 s. 45
Kuvat	-

KOHDEKUVAUS

Kaksi vanhaa poroaitaa kulkee Jyppyrävaaran ja Ykkösen rinteillä etelästä pohjoiseen ohittaen Värriön biologiselle tutkimusasemalle johtavan kulku-uran. Aidat sijaitsevat Sallan ja Savukosken kuntien rajalla kulkevan teräsverkkoaidan länsipuolella. Maasto on länteen laskevaa, kuusta kasvavaa kangasta.



Kartta 11. Jyppyrävaara, poroaita. Kohde on merkitty mustalla pisteellä no 13. ©Metsähallitus 2008, ©Maanmittauslaitos 1/MYY/2008.

14. SAVUKOSKI, KYNSIKURU

Ei n. j. alk.

PERUSTIEDOT KOHTEESTA

MJ-tyyppi	Poroaidat
Tyyppin tarkenne	Työ- ja valmistuspaikat
Ajoitus	Historiallinen
Ehdotus rauhoitusluokaksi	-
Lukumäärä	1
Peruskartta	472307 NUORTTITUNTURI
Koordinaatit	x = 7524393 y = 3610939
	x = 7524433 y = 3610498
	z = 340 m mpy
Koordinaattiselite	Kohteen keskeltä
Maastomerkintä	Ei ole
Pinta-ala	useita hehtaareja
Etäisyystieto kirkosta	Sallan kirkosta 115 km koilliseen.

OMISTAJATIEDOT

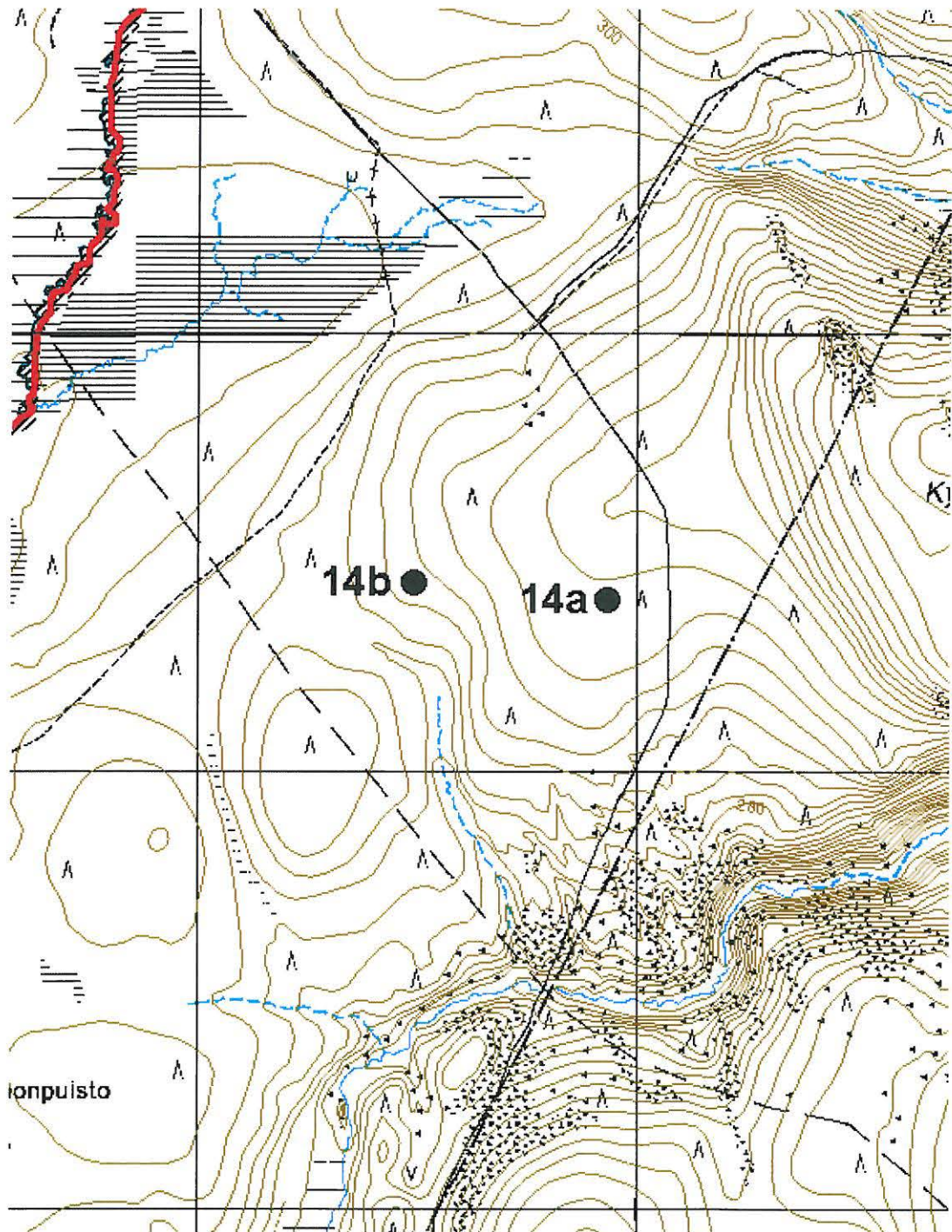
Alue/rekisterikylä	891 / Martti 402
Omistaja	Valtio
Suojelualue	Värriön luonnonpuisto

INVENTOINTI

Aika	1.9.2008
Löydöt	-
Karttaotteet	Kartta 12 s. 47
Kuvat	-

KOHDEKUVAUS

Kaksi vanhaa poroaitaa kulkee Kynsivaaran länteen viettävillä rinteillä pohjois-eteläsuuntaisesti. Aidat sijaitsevat Sallan ja Savukosken kuntien rajalla kulkevan teräsverkkoaidan länsipuolella. Maasto on länteen laskevaa, kuusta kasvavaa kangasta ja aitojen lounaispuolella noin 200 m etäisyydellä on rajavyöhykkeen etureuna.



Kartta 12. Kynsikurun, poroaita. Kohde on merkitty mustilla pisteillä no 14a ja 14b. ©Metsähallitus 2008, ©Maanmittauslaitos 1/MYY/2008.

5 TULOSTEN TARKASTELU JA JOHTOPÄÄTÖKSET

Lähtöoletus Tuntsan erämaan ja Värriön luonnonpuiston inventoinnissa oli kohteiden vähäinen määrä, koska alueelta ei entuudestaan tunnettu muinaisjäännöksiä ja alueen myöhemmästäkin historiasta tiedettiin, että suurimmaksi osaksi seutu on aina ollut erämaata, jossa on käyty, mutta mitään pysyviä rakenteita alueelle ei juurikaan oltu perustettu.

Tuntsan erämaan vierestä löytyi yksi pyyntikuoppa, joka voi olla esihistorialliselta tai historialliselta ajalta. Historiallisen ajan kulttuurikohteita löytyi kolmesta, joista kuusi Tuntsan erämaasta ja kahdeksan Värriön luonnonpuistosta. Vaikka Tuntsan alueeseen uhrattiin enemmän aikaa, löytyi Värriöstä enemmän kohteita, koska paikalliset alueen tuntijat, etenkin biologisen aseman työntekijät Teuvo Hietajärvi ja Tarmo Kylli kertoivat tuntemistaan kulttuurikohteista ja myös opastivat niiden etsinnässä, josta allekirjoittanut heitä kiittää tässä yhteydessä.

Inventointialue kuului suurimmaksi osaksi Sallan kuntaan, joten sen alueelta löytyi suurin osa kohteista, 10 kpl. Savukosken kunnan alueelta löytyi neljä kohdetta.

Inventoinnissa ei löytynyt yhtään kivikautista asuinpaikkaa. Kivikautiset asuinpaikat löytyvät useimmiten kiviesineitä kvartsista tehdessä syntyneiden kvartsi-iskosten perusteella. Tuntsan ja Värriön alueella kvartsia oli kaikkialla runsaasti luonnostaan, mutta ilmeisesti sitä ei ole käytetty, koska alueella joko ei ole ollut asutusta kivikaudella, tai asutuksen jäljet eivät ole nykypäivinä havaittavissa. Kivikautista asutusta alueella voisi olettaa olleen jokien varsilla. Alueen jokirannat ovat kuitenkin suurimmaksi osaksi paksua turvetta, joka tehokkaasti estää asuinpaikkojen havainnoinnin. Inventointiaikana alueella satoi runsaasti ja joet olivat ääriään myöten täynnä vettä, mikä osaltaan esti jokirantojen läpikäymistä.

Inventointialueen tunturien ja vaarojen rinteillä oli runsaasti kivirakka-alueita, joissa on mahdollisesti lihan säilytykseen tehtyjä purnuja, jotka ovat rakkakivikkoon kaivettuja kuoppia. Sateesta johtuen kivikot olivat kuitenkin koko ajan liukkaita ja niillä kulku olisi ollut liian vaarallista, joten purnujen etsinnästä luovuttiin.

Yllättävää oli myös pyyntikuoppien vähyys, vaikka alueilla olisi paikoin hyvät maastot niiden rakentamiseen. Esimerkiksi Kuivahaaranmuristat ovat hiekasta muodostunut poikkiharju, jossa porot edelleen käyttävät harjun selkää kulkureittinään. Alue on siis tyyppillistä pyyntikuoppamaastoa, mutta jostain syystä niitä ei ole sinne perustettu. Muristojen alueelta löytyi toki merkkejä myöhemmästä porotaloudesta kuten porokämpä ja kookoma-aita siuloineen.

Yksi alueen ilmeiseen asumattomuuteen lienee järvien vähyys, koska kivikaudesta saakka järvikalastus on muodostanut merkittävän osan pyyntikulttuurissa eläneiden ihmisten elinkeinoa ja vuotuiskiertosysteemiä.

6 LÄHTEET

Kirjalliset lähteet

Heinänen, H. & Huurre, M. 1993. Sallan historia.

Kehusmaa, A. & Onnela, S. 1995. Suur-Sodankylän historia 1.

Kortesalmi, J. J. 2007. Poronhoidon synty ja kehitys Suomessa.

Arkistolähteet

Suomalaisen Kirjallisuuden Seuran arkisto (SKS)

Museoviraston arkeologian osaston arkisto

Museoviraston rakennushistorian osaston arkisto

Museoviraston kansatieteen arkisto

Sotahistorian arkisto

Haastatellut henkilöt

Erkkilä Martti, poromies

Hietajärvi Teuvo, biologisen tutkimusaseman työntekijä

Hourula Rainer, poromies

Kylli Tarmo, biologisen tutkimusaseman työntekijä

Saija Ruben, poromies

Vuorela Ilmari, poromies

KOHDELUETTELO

Kohdenro	Kohdenimi	Tyyppi	x	y	z
1	Peurahaara	pyyntikuoppa	7508257	3617842	320
2	Kynsivaara	tähystyspaikka	7524806	3612163	397
3	Heikinrovat	porokämpän jäanteet	7507582	3617186	330
4	Hirvasjoki	porokämpä	7517977	3612705	304
5	Ikkervaara	rajamerkki	7506009	3608910	380
6	Tutkimusasema	rajamerkki	7520757	3610920	340
7	Raippavaara 1	rajamerkki	7521621	3611108	260
8	Raippavaara 2	karhunloukku	7521642	3611101	340
9	Raippavaara 3	karhunloukku	7521426	3612036	260
10	Härkätunturi	poroaita	7511433	3604142	430
11	Kuivahaaranmuristat 1	porokämpän jäanteet	7516332	3606624	300
12	Kuivahaaranmuristat 2	poroaita	7515776	3606819	325
13	Jyppyrävaara	poroaita	7520318	3608994	327
14	Kynsikuru	poroaita	7524393	3610939	340