



Sammatin arkeologinen inventointi

3.5.-7.5. & 31.5.-4.6.2004

Eeva Raike

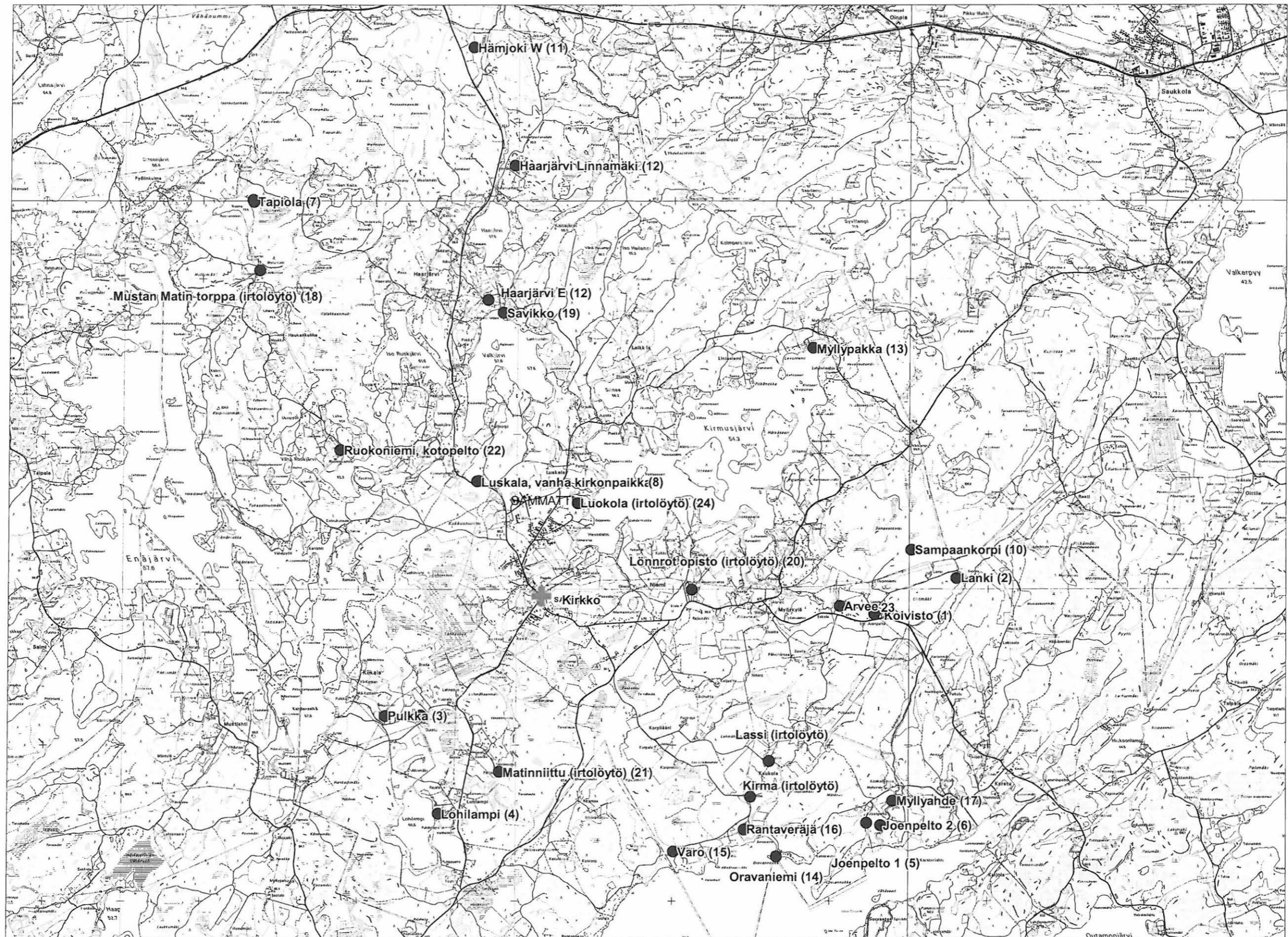
Arkeologian osasto



MUSEOVIRASTO

SISÄLLYS

Sammatin kartta 1:60 000 ⁵	2
Luettelo kohteista	3
Johdanto	4
Sammatin sijainti, maasto ja sen historiaa	4
Tutkimushistoriaa	5
Vuoden 2004 inventoinnin tuloksista	5
Sammatin kohteet:	
1. Koivisto	8
2. Lanki	11
3. Pulkka	13
4. Lohilampi	15
5. Joenpelto 1	17
6. Joenpelto 2	19
7. Tapiola	21
8. Vanha kirkon paikka	24
9. Haarjärven linnamäki	27
10. Sampaakorpi	29
11. Hämjoki W	31
12. Haarjärvi E	33
13. Myllypakka	36
14. Oravaniemi	38
15. Varo	40
16. Rantaveräjä	43
17. Myllyahde	45
18. Mustan Matin torppa	47
19. Savikko	49
20. Lönnrot koulu	51
21. Matinniitty	53
22. Ruokoniemen kotopelto	55
23. Arvee	57
24. Luokola	60
Mustavalkonegatiiviluettelo	62
Kuvataulut	63



Kaikki kohteet						
Muinaisjäännösrekisterinro	Kunta	Inv.nro	Kohdenimi	MJ-tyyppi	MJ-tyypintarkenne	Ajoitus
737010001	Sammatti		1 Koivisto	Asuinpaikat		kivikautinen
737010002	Sammatti		2 Lanki	Asuinpaikat		kivikautinen
737010003	Sammatti		3 Pulkka	Asuinpaikat		kivikautinen
737010004	Sammatti		4 Lohilampi	Asuinpaikat		kivikautinen
737010005	Sammatti		5 Joenpelto 1	Asuinpaikat		kivikautinen
737010006	Sammatti		6 Joenpelto 2	Asuinpaikat		kivikautinen
737010007	Sammatti		7 Tapiola	Hautapaikat	hautaröykkiöt	historiallinen?
<i>1000 00 4001</i>	8 Sammatti		8 Vanha kirkon paikka	Kultti- ja tarinapaikat	tarinapaikat	historiallinen
1000000020	Sammatti		9 Haarjärven Linnamäki	Puolustusvarustukset	linnavuoret	historiallinen?
1000000021	Sammatti		10 Sampaankorpi	Hautapaikat	hautaröykkiöt	pronssikautinen?
1000001424	Sammatti		11 Hämjoki W	Löytöpaikat	irtolöytöpaikat	kivikautinen
1000001427	Sammatti		12 Haarjärvi E hiekkakuoppa	Asuinpaikat		kivikautinen
1000001428	Sammatti		13 Myllypakka	Löytöpaikat	Mahd. asuinpaikka	esihistoriallinen
1000001429	Sammatti		14 Oravaniemi	Asuinpaikat		kivikautinen
<i>1000 00 4024</i>	15 Sammatti		15 Varo	Asuinpaikat		kivikautinen
<i>4025</i>	16 Sammatti		16 Rantaveräjä	Löytöpaikat	Mahd. asuinpaikka	kivikautinen
<i>4026</i>	17 Sammatti		17 Myllyahde	Asuinpaikat		kivikautinen
<i>4027</i>	18 Sammatti		18 Mustan Matin torppa	Löytöpaikat	irtolöytöpaikat	kivikautinen
<i>4028</i>	19 Sammatti		19 Savikko	Löytöpaikat	Mahd. asuinpaikka	kivikautinen
<i>4029</i>	20 Sammatti		20 Lönnrot opisto	Löytöpaikat	irtolöytöpaikat	kivikautinen
<i>4030</i>	21 Sammatti		21 Matinniittu	Löytöpaikat	irtolöytöpaikat	kivikautinen
<i>4031</i>	22 Sammatti		22 Ruokoniemen kotopelto	Asuinpaikat		kivikautinen
<i>4032</i>	23 Sammatti		23 Arvee	Asuinpaikat		kivikautinen
<i>4033</i>	24 Sammatti		24 Luokola	Löytöpaikat	irtolöytöpaikat	kivikautinen

Johdanto

Sammatin arkeologinen muinaisjäännösinventointi tehtiin toukokuu – kesäkuussa kahdessa jaksossa 3.5.–7.5. ja 31.5.–4.6.2004. Toukokuun alussa käytiin läpi tunnettuja peltopaikkoja sekä etsittiin uusia. Inventointi tehtiin Museoviraston arkeologian osaston omilla määrärahoilla. Esitöihin varattiin kaksi päivää, jonka jälkeen lähdettiin kentälle. Inventoinnin jälkityöt tehtiin vuoden 2005 kevättalvella. Inventointiin oli varattu yhteensä 6000 euroa.

Ennen vuoden 2004 inventointia Museoviraston muinaisjäännösrekisterissä oli tiedot kahdeksasta kivikautisesta asuinpaikasta, kahdesta kivikautisesta löytöpaikasta ja yhdestä mahdollisesta pronssikautisesta hautapaikasta. Historialliseen aikaan mahdollisesti ajoittuvia kohteita rekisterissä oli kaksi: yksi hautapaikka (Tapiola) ja yksi puolustusvarustus (Linnavuori). Inventoinnin aikana tarkastettiin vanhat kohteet sekä osa irtolöydöistä, joiden löytöpaikat pystyttiin selvittämään. Osassa irtolöydöissä oli löytötietojen kohdalla vain kunnan nimi tai kylän nimi. Tällaisissa tapauksissa niitä ei edes yritetty paikallistaa.

Muinaiskalupäiväkirjan mukaan Sammatista on kivikautisia irtolöytöjä yhteensä 18 päänumeron alla. Lisäksi Sammatista on löytynyt yksi rautakauteen ajoittuva tuluskivi. Yleisesti tuluskivet löytyvätkin irtolöytöinä ja niitä pidetään erämiesten hukkaamina esineinä.

Sammatin sijainti, maasto ja sen historiaa

Sammatin kunta sijaitsee läntisellä Uudellamaalla. Sen naapurikuntina ovat idässä Lohja, pohjoisessa Nummi-Pusula, etelässä Karjalohja ja lännessä Suomusjärvi. Sammatti on Uudenmaan pienin kunta ja sen koko on vain 84,57 km². Järviä ja lampia Sammatin kunnan alueella on paljon, mutta ne ovat pieniä. Sammatti rajautuu lännessä suureen Enäjärveen ja etelässä Lohjanjärveen.

Itämeren Ancyclusjärvivaiheen maksimin eli tulvahuipun aikana noin 8400 eKr. oli veden pinta Sammatin alueella noin 74 m nykyistä merenpintaa ylempänä. Tämän jälkeen vesi alkoi laskea Itämeren altaan alueella melko nopeasti. Ancyclusjärven ja Litorinameren vaihteessa noin 7000 eKr. vedentaso oli noin 49 m korkeudella, josta se edelleen laski noin 44 m korkeustasolle. Tällä tasolla Litorinameren vedenpinta pysyi noin 5500 eKr. asti, jonka jälkeen vedenpinta hiljalleen laski nykyiseen tasoonsa.

Litorinameren alkuvaiheessa Lohjanjärvi kuroutui itsenäiseksi altaaksi. Tätä ennen Sammatin monet järvet olivat jo kuroutuneet omiksi pieniksi altaiksi Ancyclusjärvivaiheen aikana. Nykyisin niiden korkeudet vaihtelevat 54–73,5 metrin välillä. Esimerkiksi Kirmusjärvi on kuroutunut Ancyclusjärvestä noin 7200 eKr. mennessä sekä Haarjärvi ja Valkjärvi noin 7400 eKr. mennessä.

Jo Sakari Pälsi vuonna 1915 oli sitä mieltä, että Myllykylän nk. Koivistonniitty ja siitä koilliseen oleva Raatinlaakso ovat esihistoriallisena aikana muodostaneet järivialtaan, koska vielä 1800-luvulla niityllä oli kevättulvi-

en aikana kalastettu Myllyjoen ja Raatijoen yhtymäkohtaan muodostuneessa tulvalammikossa. Pälsin mielestä alue on kuivunut vasta alempana joella tehtyjen koskenperkaustöiden yhteydessä. Julius Ailio oli kuitenkin teoriaa vastaan, koska mitään salpaavaa kynnystä ei alapuolella ole.

Kuitenkin tämän mahdollisen Muinais-Raatijärven, jonka korkeus olisi saattanut olla 42,5 m mpy, rannoilla Sammatin puolella sijaitsevat jo vanhastaan tunnetut Myllykylän Koiviston ja Lankin asuinpaikat sekä nyt vuoden 2005 inventoinnin yhteydessä löydetty Myllykylän Arveen mahdollinen kivikautinen asuinpaikka. Petro Pesonen on vuoden 2002 VT 1 moottoritienjauksen inventointiraporttiin piirtänyt Muinais-Raatijärven (VT 1 moottoritienjauksen inventointi Lahnajärvi – Otila 2002, sivu 5).

Tutkimushistoriaa

Sammatissa on tehty arkeologisia kaivauksia vain Myllykylän Koiviston kivikautisella asuinpaikalla. Vuonna 1915 Sakari Pälsi kartoitti Koiviston alueen ja siihen mennessä tulleiden löytöjen sijainnit. Seuraavana vuonna Julius Ailio kaivoi asuinpaikalla. Kaivaukset tulivat ajankohtaiseksi uuden tielinjauksen takia.

Vuonna 1945 Ville Luho inventoi Sammatin kunnan alueen, mutta inventoinnista ei ole tehty raporttia. Museoviraston arkeologian osaston topografisessa arkistossa on vain inventointiin liittyvä kartta, johon on merkitty joitakin kohteita ja irtolöytöpaikkoja.

Tämän jälkeen vuonna 1952 Jorma Leppäaho kävi tarkastamassa Kaukolan kylän Oravaniemen löytöpaikan. Alueella asunut taiteilija Lietsalo oli ilmoittanut kivikautisista löydöistä jo 1940-luvulla Muinaistieteelliselle toimikunnalle.

Tämän jälkeen alkoi hiljaiseloa Sammatin tutkimuksissa. Oikeastaan vasta 1991 Petro Pesonen kävi Jyri Saukkosen kanssa tekemässä Karstun kylän Joenpellolla tarkastuksen. Alueella tarkastettiin peltoja ja löydettiin yksi uusi asuinpaikka, joka sai nimekseen Jokipelto 2. Lisäksi tarkastuksen karttaan on merkitty yhden kvartsin löytöpaikka, joka tässä raportissa on nimetty Myllyahteeksi.

2000-luvulla kaksi inventointia ovat sivunneet Sammatin pohjoisosia. Vuoden 2002 VT 1 moottoritienjauksen inventointi välillä Lahnajärvi – Otila, jonka teki Petro Pesonen sekä Timo Jussilan tekemä Nummi – Pusulan ja Sammatin osayleiskaava-alueinventointi vuodelta 2003. Molemmissa inventoinneissa löydettiin joitakin uusia kohteita myös Sammatin alueella.

Vuoden 2004 inventoinnin tuloksista

Sammatin inventointiin oli varattu aikaa kaksi viikkoa. Tänä aikana käytiin tarkistamassa tunnetut muinaisjäännökset tai löytöpaikat, joita muinaisjäänösrekisteriin oli merkitty yhteensä 13 kpl. Inventoinnin yhteydessä pari löytöpaikkaa pystyttiin varmistamaan kivikautisiksi asuinpaikoiksi. Vanhoja irtolöytöjä yritettiin paikallistaa ja selvittämään, onko kyseisellä löytöpaikalla muinaisjäänös. Joitakin irtolöytöpaikkoja pystyt-

tiinkin paikallistamaan, mutta yhdestäkään ei löydetty merkkejä muinaisjäänöksestä. Myös uusia kohteita etsittiin. Inventoinnin aikana löydettiin kolme täysin uutta kohdetta, joista ei ollut mitään aikaisempia merkintöjä.

Yhteensä kohteita on 24, joista kivikautisia asuinpaikkoja tai mahdollisia asuinpaikkoja on 15 kpl. Kivikautisia löytöpaikkoja on 5, joista Hämjoki W (kohde 11) saattaa vielä osoittautua asuinpaikaksi ja Matinniittu (kohde 21) saattaa osoittautua vasarakirveskulttuurin hautapaikaksi. Alueelta on irtolöytöinä löydetty vasarakirves ja samanaikainen työkirves (KM 16721, 22632).

Kivilatomuksia tiedettiin ennen inventointia olevan kahdessa kohteessa Tapiolassa (kohde 7) ja Sampaankorvessa (kohde 10). Sampaankorven latomuksia ei inventoinnin yhteydessä löydetty, koska alueelle oli tehty metsäautotien ja GPS pisteiden mukaan se kulki juuri latomukset kohdalta. Tapiolan latomusten sijainti viittaisi, että ne ajoittuisivat historialliselle ajalle. Tapiolan ja Linnavuoren lisäksi historiallisia kohteita inventointiraportissa on vain yksi eli Luskalan vanha kirkonpaikka (kohde 8).

Alla olevassa listassa on mainittu kaikki Sammatin löydöt, jotka on toimitettu joko Museovirastoon tai Turun maakuntamuseoon ennen tätä inventointia. Inventoinnin löydöt ovat numeroilla KM 35051-35056.

Museoviraston KM-luettelossa

KM	Kunta	Kohde	Mikä/mitä
2794,2	Sammatti	?	Kourutaltoa
3129:1	Sammatti	Luskala, Enqvistin talon pelto (?)	Kivikirves
3129:2	Sammatti	Kaukola, Lassin pelto (?)	Kivikirves
3129:3	Sammatti	Myllykylä, mahd. Koivisto (kohde 1)	Kivikirves
3417	Sammatti	Luskala, Dahlman Löfkulla (?)	Kivikirveen terä
3417:2	Sammatti	Lohilampi (kohde 4)	Kiviaseen katkelma
3439:3-5	Sammatti	Niemi, Elias Lönnrotin koulu (kohde 20)	Kiviesineitä
4834:1-3	Sammatti	Myllykylä, Öfvergård kotopelto (?)	kiviesine, rintakoristus
4863:1	Sammatti	Kaukola, Kirma (?)	Reikäkivi
4894:1	Sammatti	Makkarjoki, Isotalo (?)	Kiviaseen katkelma
5510: A (1)	Sammatti	Kiikala, Ala-Kottari, Mustan Matin torppa (kohde 18)	Oikokirves
5510: A (2)	Sammatti	Kiikala, Ala-Kottari, Mustan Matin torppa (kohde 18)	Oikokirves
5603:2-3	Sammatti	Kiikala, Yli-Kottari (?)	Pieni oikokirves, kourutaltoa,ym.
5858:2	Sammatti	Pyöli, Siitonpyölin torppa (?)	Kourutaltoa
6582	Sammatti	Karstu, Oravaniemi (kohde 14)	Kiviesineitä
6624:2	Sammatti	Myllykylä, Koivisto (kohde 1)	Kiviesineitä
6682:4	Sammatti	Myllykylä, Koivisto (kohde 1)	Kiviase

6719:1-5	Sammatti	Myllykylä, Ylitalo (Koivisto) (kohde 1)	Kiviaseita
6758	Sammatti	Karstu, Oravaniemi (kohde 14)	Kiviesineitä
6770:1-8	Sammatti	Myllykylä, Koivisto (kohde 1)	Kiviaseita
6796:1-2	Sammatti	Myllykylä, Koivisto (kohde 1)	Tasataltta, kiviainesta, ym.
6870:6-7	Sammatti	(?)	Kiviesineitä, ym.
6936:1-17	Sammatti	Myllykylä, Koivisto (kohde 1)	Kivikauden asuinpaikkalöytö.
7136:1-25	Sammatti	Myllykylä, Koivisto (kohde 1)	Kiviesineitä
7777	Sammatti	Karstu, Oravaniemi (kohde 14)	Kiviesineitä
8837:11	Sammatti	Kaukola (?)	Liuskekeihäänkärki
8837:16,76	Sammatti	Kaukola (?)	Kiviesineen kaksi osaa
8924:1-16	Sammatti	Myllykylä, Koivisto (kohde 1)	Kivik. as.p.l.
8925:1-3	Sammatti	Myllykylä, Lanki (kohde 2)	Kivik.as.p.l.
9413:1-10	Sammatti	Myllykylä, Koivisto (kohde 1)	Kivik.as.p.l.
9453	Sammatti	Luskala, Löfkullan mailta (?)	Reikäkirves
9729:1-6	Sammatti	Myllykylä, Koivisto (kohde 1)	Kivik.as.p.l.
11472:18	Sammatti	Kiikala, Pulkkia (kohde 3)	Kivik. asp.l.
11999:1	Sammatti	Luskala, Luokola (Väinölä) (kohde 24)	Poikkikirv. katk.
13079	Sammatti	Karstu, Oravaniemi (kohde 14)	Kivik. asuinp.l.
16721	Sammatti	Kiikalan, Peltola (kohde 21)	vasarakirves
19674	Sammatti	Karstu, Joenpelto (kohde 5)	Irtolöytöjä
22632	Sammatti	Kiikala, Peltola (kohde 21)	Nelisivuinen oikokirves
26927	Sammatti	Karstu, Joenpelto 2 (kohde 6)	Asuinpaikkalöytö
32858	Sammatti	Karstu, Joenpelto (kohde 5)	Kivikirves
33803:1-4	Sammatti	Haarajärvi E Hiekkakuoppa (kohde 12)	Kvartsia, hioin
33804	Sammatti	Myllypakka (kohde 13)	Kvartsia

Turun maakuntamuseon luettelossa (THM)

230	Sammatti	Kaukola, Kirma (?)	Tasataltta
236	Sammatti	Haarjärvi (?)	Kourutalтта
242	Sammatti	Haarjärvi (?)	Kourutalтта
243	Sammatti	Leikkilä (?)	Oikokirves

Lähteet:

Kallio Veikko (toim.), 2002. Sammatti. Elias Lönnrotin kotipitäjä. Helsinki.

Niemelä Jouko (toim.), 1994. Suomensjärven kartta-alueen maaperä. Espoo.

Silvanto Reino, 1930. Sammatti. Kuvauskia sen ja lähiseudun luonnosta, historiasta, Elias Lönnrotista Y.M. Helsinki.

1. Koivisto (asuinpaikat - kivikautinen)

Muinaisjäännös- rekisterinumero:	737010001	
Kunta:	Sammatti	Kylä: Myllykylä
Muinaisjäännöstyyppi:	Asuinpaikat	Tyypin tarkenne:
Ajoitus:	kivikautinen	
Rauhoitusluokka:	2	Lukumäärä:
Luokitusehdotus:		
Sijainti:	PK 202310 Sammatti P:6693617-6693772, I:3328735-3328939, Z:45-50 Koiviston kivikautinen asuinpaikka sijaitsee Sammatin kirkolta noin 4,25 km itään, Lohjalle vievän maantien pohjoispuolella.	
Aiemmat löydöt:	KM 6719:1-5, 6770:1-8, 6796:1-2, 6936:1-17, 7136:1-25, 8924:1-16, 9413:1-10	
Inventointilöydöt:	-	
Tutkimukset:	Kartoitus Sakari Pälsi 1915 Kaivaus Julius Ailio 1916 Inventointi Ville Luho 1945 (Kertomuksesta vain kartta) Inventointi Timo Jussila 2003	
Kiinteistötiedot:	Kiinteistö: 737-409-3-56 JOENPELTO Maanomistaja: Heikkonen Pertti ja Raili Osoite: Lohjantie 146, 09220 Sammatti	
Tarkastus:	Toukokuu 2004, Eeva Raike	
Kartat:	Peruskarttaote 1:20 000 & lähikartta 1:2500	
Kuvat:	Negatiivit: 131769-131771	Diat: -
Sijainti ja maasto:	Koiviston asuinpaikka sijaitsee etelään viettävällä peltoalueella, jonka eteläpuolella noin 200 metrin päässä virtaa pieni puro lännestä itään yhtyäkseen isompaan Karstunjokeen, joka laskee Lohianjärveen.	
Kohteen kuvaus:	Koiviston asuinpaikka sijaitsee etelään viettävällä peltoalueella, josta jo ennen eteläpuolella olevan Lohjalle vievän tien rakentamisen oli löytynyt kivikautisia esineitä peltotöiden yhteydessä. Peltoaluetta rajaavat jyrkkärinteiset mäet sekä idässä, Urtmäki että lännessä Maaniitunmäki. Etelässä on vanhalta nimeltään Koivistonniittu, joka nykyisin on pienen isoniitun puron halkaisema peltoalue. Asuinpaikasta kaakkoon noin 800 metriä on Karstunjoen ja Isoniitunpuron yhtymäkohta, jossa vielä 1800-luvun lopulla käytiin keväisin tulvan muodostamalla lammikolla kalassa. Pälsi ja Ailio ovat tutkineet Myllykylän Koiviston asuinpaikkaa 1915 ja 1916, samoin Luho 1940-luvulla. Asuinpaikkalöydöt jakaantuvat kahdelle eri korkeudella oleville löytöalueille. Ylempi alue, jota Pälsi kutsuu kertomuksessaan Suomusjärven tyyppin alueeksi, on 48-49 m korkeudessa ja alempi löytötaso noin 45-47 m korkeudessa. Alue on pysynyt suhteellisen samanlaisena, kuin miltä se näyttää Pälsin vuonna 1915 ottamissa valokuvissa. Vanhoja rakennuksia on purettu, mutta uusia ei ole rakennettu aivan pellon lähistölle.	
Laajuus:	noin 1,8 ha	
Ehdotus suoja-alueeksi:	-	
Suojelutoimenpiteet:	-	
Havaintomahdollisuudet:	Huonot	
Lähistön kohteita:	noin 500 metriä länteen Koiviston kivikautisesta asuinpaikasta löytyi vuoden 2004 inventoinnin yhteydessä mahdollinen uusi kivikautinen asuinpaikka.	
Tiedossa olevat maankäyttösuunnitelmat:	-	
Suositteltavat jatkotoimenpiteet:	-	
Koekuopat:	Koska alueella ei näkynyt muutoksia maanpinnassa, koekuoppia ei tehty.	
Pintapöimintä:	Koiviston asuinpaikkaa ei voitu pintapöimintä, koska peltoala oli kesannolla.	

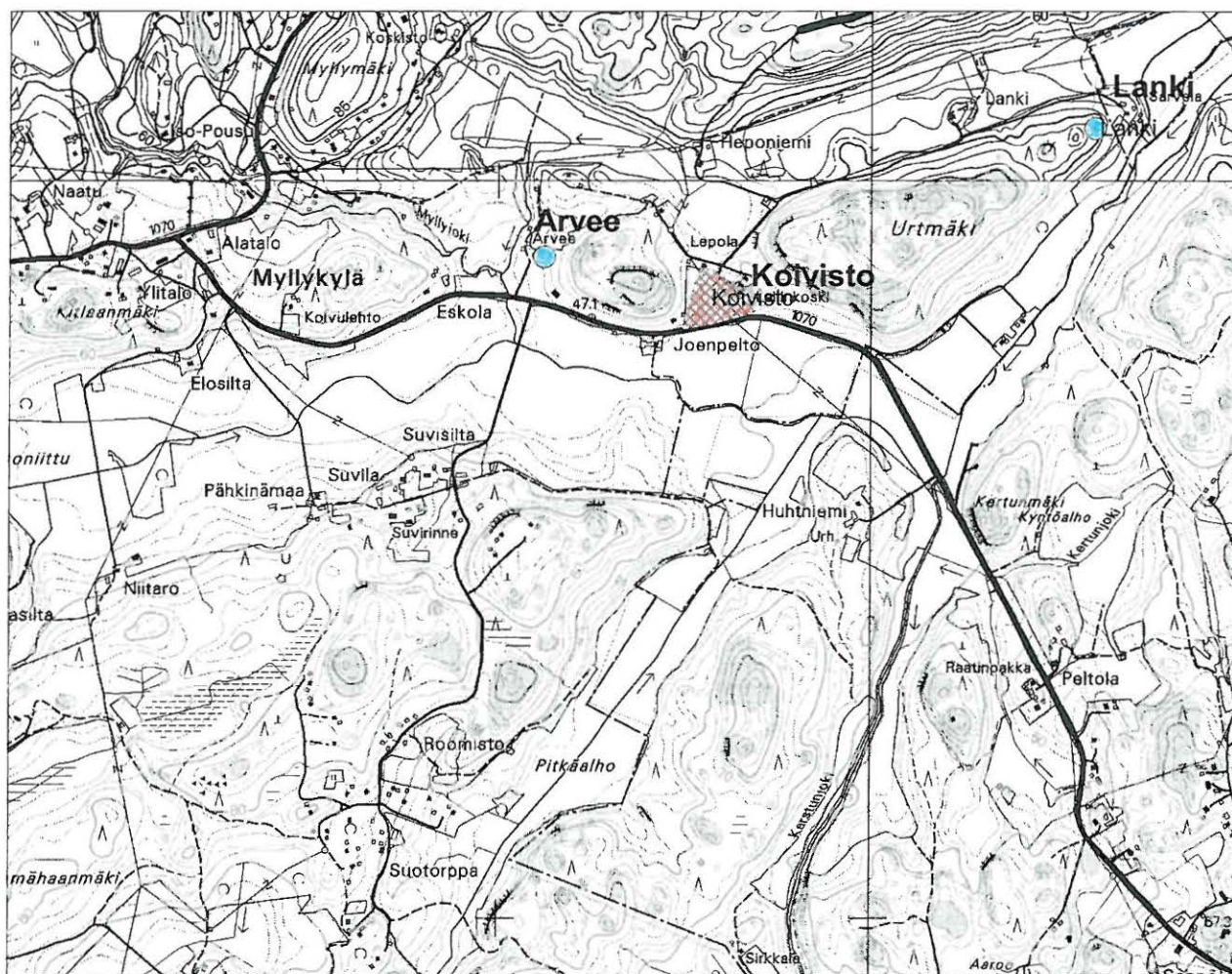
1. Koivisto

PK 202310 Sammatti

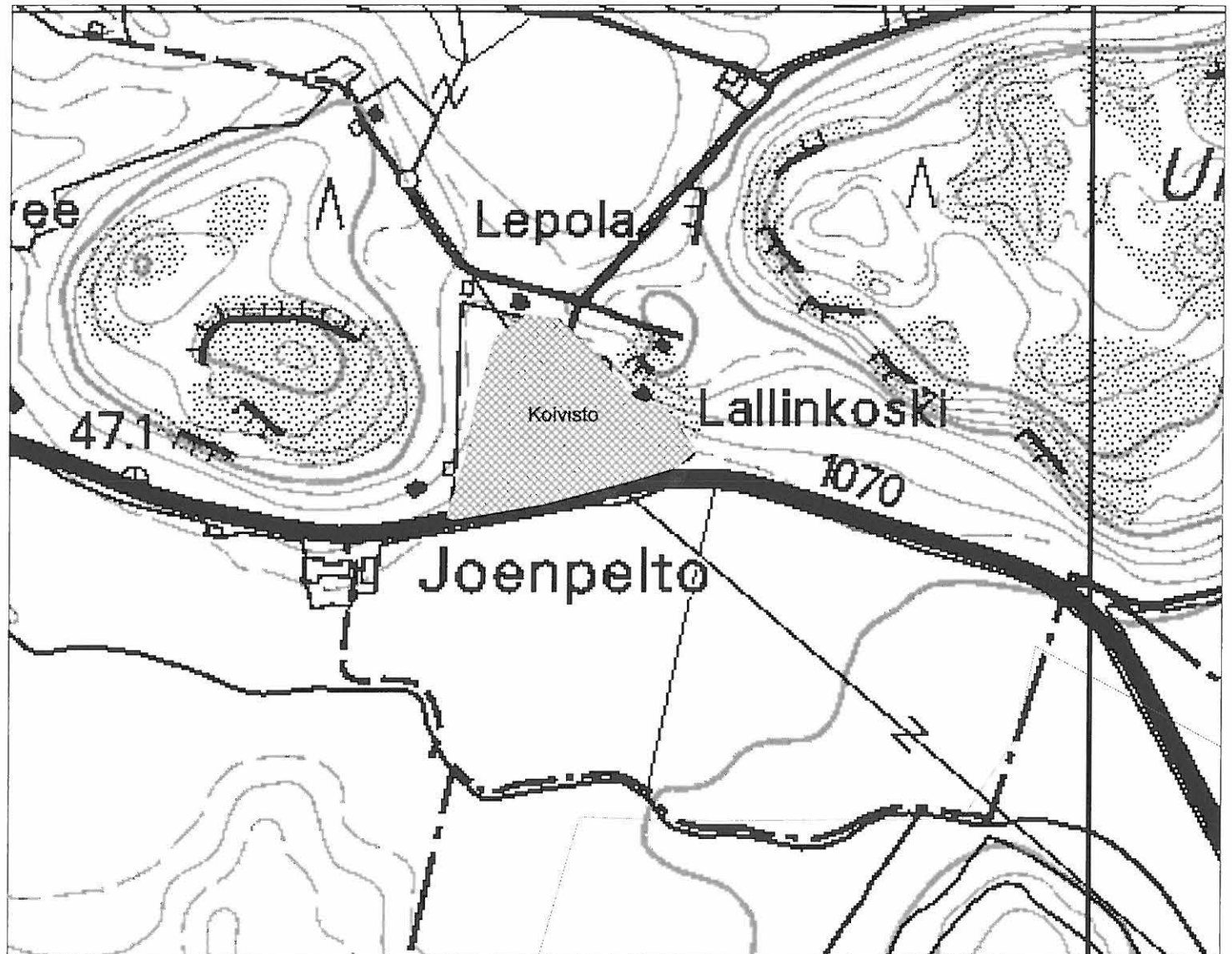
MK 1:20000

X:6689595-6689759, Y:2494495-2494691, Z:45-50

P:6693617-6693772, I:3328735-3328939



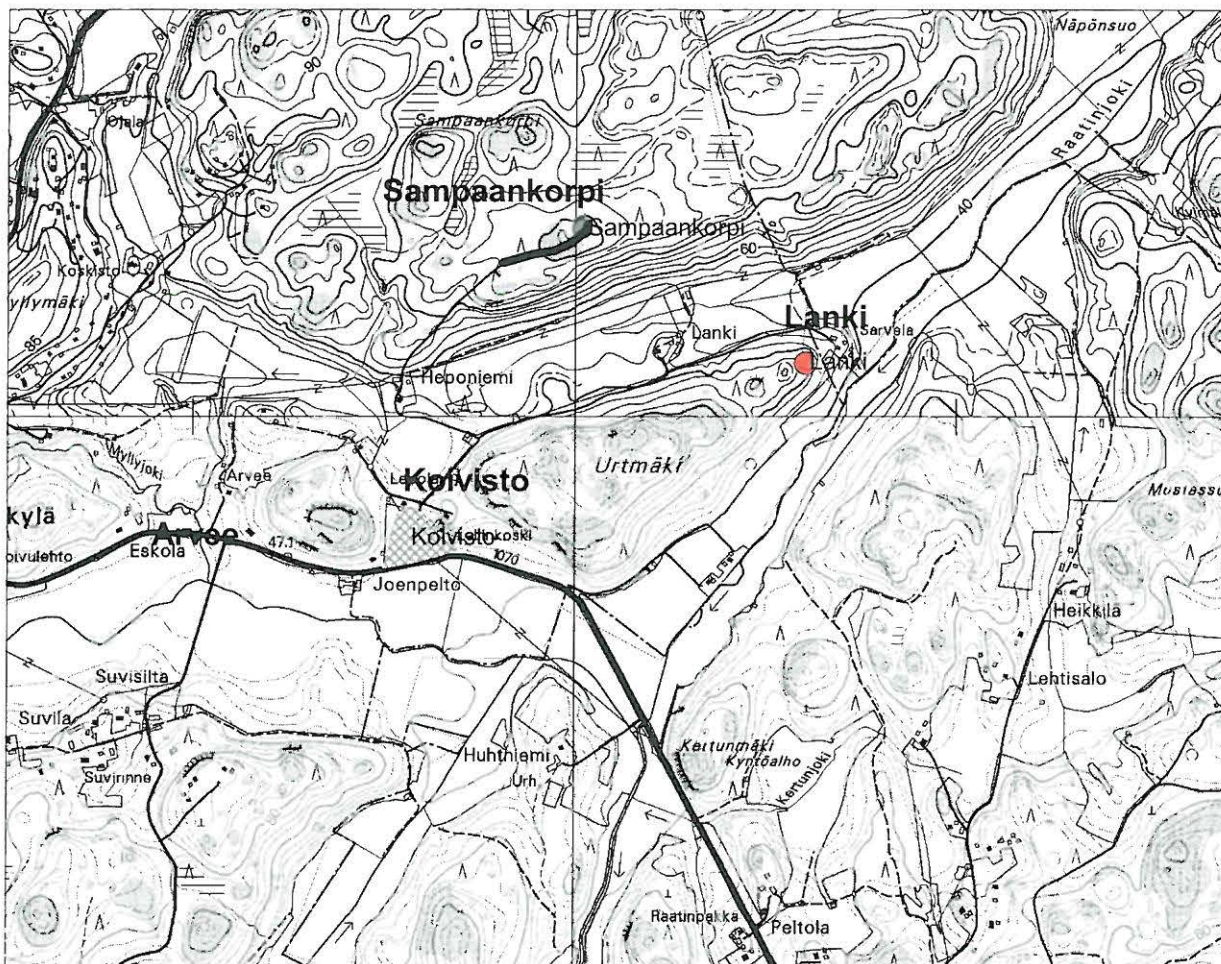
1. Koivisto
PK 202310 Sammatti
MK 1:5000
X:6689595-6689759, Y:2494495-2494691, Z:45-50
P:6693617-6693772, I:3328735-3328939



2. Lanki (asuinpaikat - kivikautinen)

Muinaisjäännös- rekisterinumero:	737010002		
Kunta:	Sammatti	Kylä:	Myllykylä
Muinaisjäännöstyyppi:	Asuinpaikat	Tyyppin tarkenne:	
Ajoitus:	kivikautinen		
Rauhoitusluokka:	? 2	Lukumäärä:	
Luokitusehdotus:			
Sijainti:	PK 202311 Nummi P:6694118, I:3329867, Z:50-55 Luhon karttaa merkitsemä Lankin kohde sijaitsee 5,4 km itään Sammatin kirkolta. (Lankin talon itäpuolella olevan pellon sijainti 6694192/3329636)		
Aiemmat löydöt:	Lankin pellolta KM 7136:25 , <i>5985:1-3 + Vähän - Raatin</i>		
Inventointilöydöt:	Inventoinnissa ei löydetty kummastakaan tarkastetusta kohteesta mitään.		
Tutkimukset:	Inventointi Ville Luho 1945 (Kertomuksesta vain kartta) Inventointi Timo Jussila 2003		
Kiinteistötiedot:	Kiinteistö: 540-446-1-20 SARVELA Maanomistaja: Härmä Veijo Osoite: Karstuntie 1204, 08480 Karstu		
Tarkastus:	Toukokuu 2004, Eeva Raike		
Kartat:	Peruskarttaote 1:20 000		
Kuvat:	Negatiivit: -	Diat: -	
Sijainti ja maasto:	Luhon merkitsemänä asuinpaikka sijaitsee korkean Urtmäen itäpäässä vanhan Raatinjokilaakson länsireunalla.		
Kohteen kuvaus:	Kivikautinen mesoliittinen asuinpaikka Raatinjokilaaksossa, joka sijaitsee Luhon vuoden 1945 inventointimerkintöjen mukaan korkean Urtmäen itäpäädyssä. Löytöjä myös Vähä-Raatin niityn alueelta lähempää Lankin (Langin)(KM 7136:25) taloa. Mahdollisesti kyseessä on ainakin kaksi erillistä asuinpaikkaa n. 400 m etäisyydellä toisistaan. Molemmissa kohteissa käytiin vuoden 2004 inventoinnin yhteydessä. Urtmäen itäpäädyssä oli syysvilja jo toukokuun alkupuolella niin pitkää, että se vaikeutti pintapöimintää. Lankin talon itäpuolella olevalla peltoalueella, jonka korkeus on noin 45-50 m mpy, tehtiin myös pintapöimintää, mutta mitään kivikauteen viittaavaa ei löydetty.		
Laajuus:	-		
Ehdotus suoja-alueeksi:	-		
Suojelutoimenpiteet:	-		
Havaintomahdollisuudet:	Huonot		
Lähistön kohteita:	Koiviston kivikautinen asuinpaikka (kohde 1)		
Tiedossa olevat maankäyttösuunnitelmat:	-		
Suositteltavat jatkotoimenpiteet:	-		
Koekuopat:			
Pintapöimintä:	Molemmat pinnat pintapöimittiin.		

2. Lanki 
PK 202311 Nummi
MK 1:20000
P:6694118, I:3329867
Z:50-55



3. Pulkka (asuinpaikat - kivikautinen)

Muinaisjäännösrekisterinumero:	737010003	
Kunta:	Sammatti	Kylä: Kiikala
Muinaisjäännöstyyppi:	Asuinpaikat	Tyypin tarkenne:
Ajoitus:	kivikautinen	
Rauhoitusluokka:	2	Lukumäärä:
Luokitusehdotus:		
Sijainti:	PK 202307 Karjalohja P:6692600-6692723, I:3322449-3322640, Z:65-67,5 Kohde sijaitsee Sammatin kirkolta noin 2,5 km lounaaseen.	
Aiemmat löydöt:	KM 11472:1-7	
Inventointilöydöt:	KM 35054:1-2, piitä ja isoja kivilajiytimiä.	
Tutkimukset:	Inventointi Ville Luho 1945 (Kertomuksesta vain kartta)	
Kiinteistötiedot:	Kiinteistö: 737-404-4-256 PULKKA Maanomistaja: Viima Irja ja Jannel Osoite: Kiikalantie 180, 09220 Sammatti	
Tarkastus:	Toukokuu 2004, Eeva Raike	
Kartat:	Peruskarttaote 1:20 000	
Kuvat:	Negatiivit: 131783, 131784	Diat:
Sijainti ja maasto:	Pulkan asuinpaikka sijaitsee Kiikalan kylässä pienen Hepomäen etelä puolella eteläkaakkoon viettävällä pellolla.	
Kohteen kuvaus:	Pulkan pelto viettää loivasti eteläkaakkoon kohti Lohnassuolta Enäjärveen virtaavaa pientä jokea, joka sijaitsee noin 100 metrin päässä. Pellon yläreuna on hiesua/hienoa hiekkaa ja alaspäin tullessa se muuttuu saviseksi. Hepomäki suojaa hyvin asuinpaikkaa kylmiltä pohjoistuulilta.	
Laajuus:	1,5 ha	
Ehdotus suoja-alueeksi:	-	
Suojelutoimenpiteet:	-	
Havaintomahdollisuudet:	-	
Lähistön kohteita:	Irtolöytönä kivikautisia löytöjä Yli-Kottarin Härkähaan pellolta (KM 5603:2-3). Pellon sijainti epävarma.	
Tiedossa olevat maankäyttösuunnitelmat:	Kohde tulee pysymään peltona	
Suositteltavat jatkotoimenpiteet:	-	
Koekuopat:	Pellolle ei tehty koekuoppia.	
Pintapöiminta:	Peltoalue oli aurattu ja äestetty, joten pintapöiminta oli helppoa. Pellon pinnalta löytyi yksi iso porfyriitti-iskos ja piitä.	

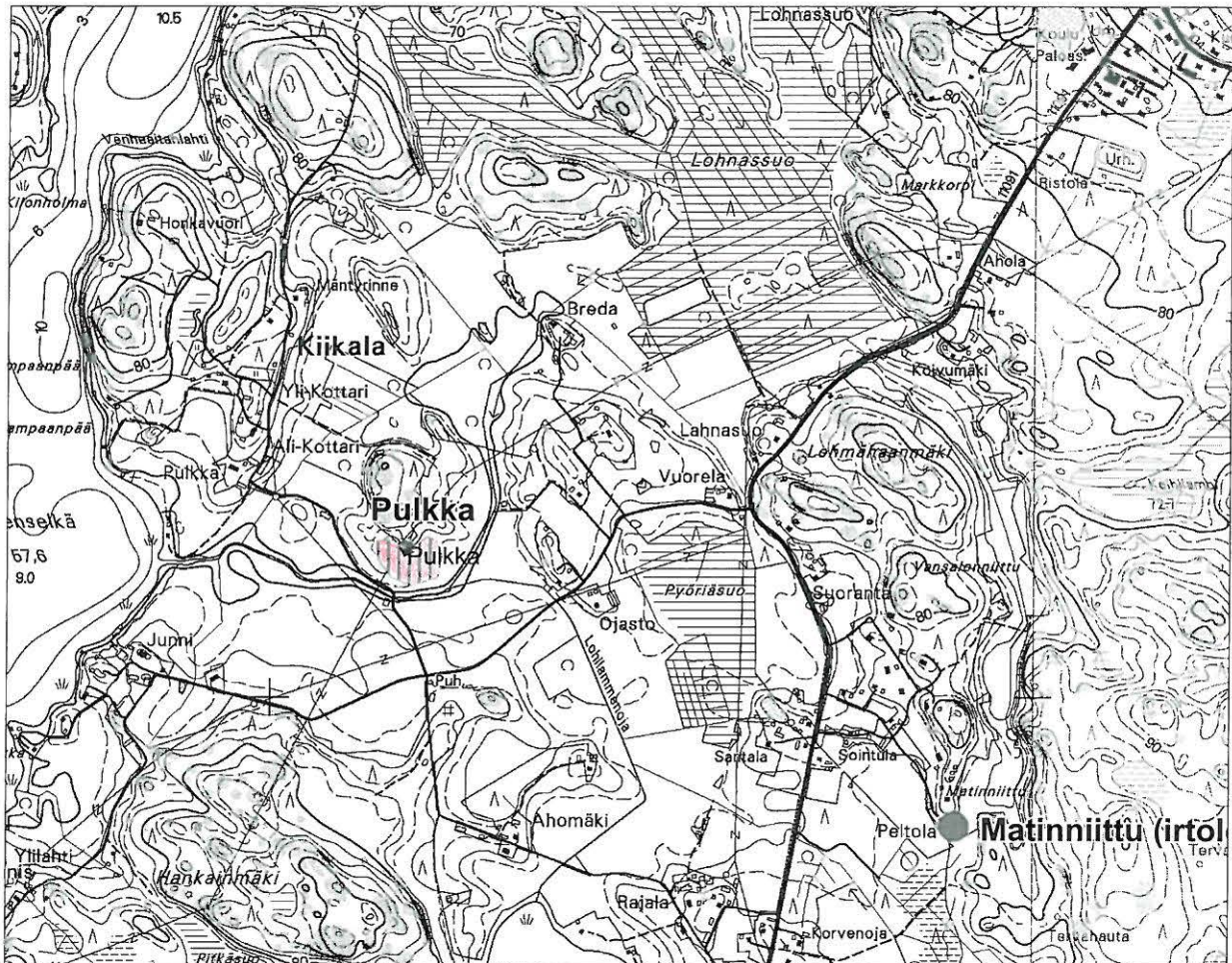
3. Pulkka

PK 202307 Karjalohja

MK 1:20000

P:6692600-6692723, I:3322449-3322640

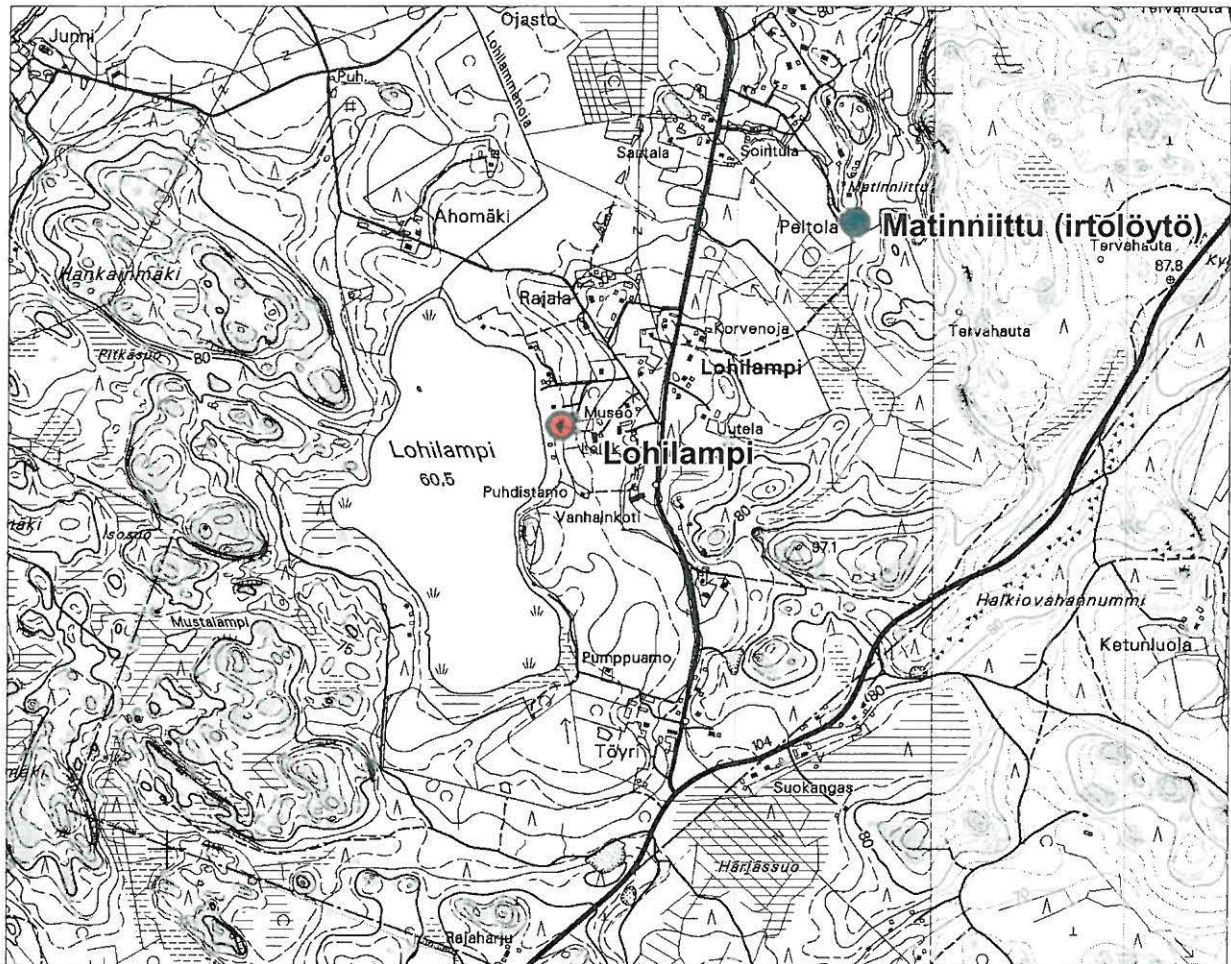
Z:65-67,5



4. Lohilampi (asuinpaikat - kivikautinen)

Muinaisjäännös- rekisterinnumero:	737010004		
Kunta:	Sammatti	Kylä:	Lohilampi
Muinaisjäännöstyyppi:	Asuinpaikat	Tyypin tarkenne:	
Ajoitus:	kivikautinen		
Rauhoitusluokka:	2	Lukumäärä:	
Luokitusehdotus:			
Sijainti:	PK 202307 Karjalohja P:6691400, I:3323144, Z: Sammatin kirkosta noin 3,1 km etelälounaaseen.		
Aiemmat löydöt:	Mahdollisesti KM 3417:2, kiviesineen katkelma		
Inventointilöydöt:	-		
Tutkimukset:	Inventointi Ville Luho 1945 (Kertomuksesta vain kartta)		
Kiinteistötiedot:	Kiinteistö: 737-406-1-37 SIIRTOLA - LOHILAMPI Maanomistaja: Töölön lasten ja vanhusten siirtolayhdistys r.y.		
Tarkastus:	Toukokuu 2004, Eeva Raike		
Kartat:	Peruskarttaote 1:20 000		
Kuvat:	Negatiivit: 131778, 131779	Diat:	-
Sijainti ja maasto:	Kohde sijaitsee Lohilammen kylässä Lohilammen itärannalla.		
Kohteen kuvaus:	Kivikautinen asuinpaikka pienen Lohilammen itärannan pellolla tai entisellä pellolla. Lohon vuonna 1945 merkitsemä piste osuu nykyiseen mansikkapeltoon, josta osa on jätetty kesannolle. Pohjoisin osa pellostä on taimitarhana. Pelto on hiekkapello, jossa näkyy kaksi selvää terassimuodostelmaa, alempi hyvin lähellä Lohilammen rantaa ja toinen lohilammen museorakennuksen korkeudella.		
Laajuus:	Mahdotonta sanoa		
Ehdotus suoja-alueeksi:	-		
Suojelutoimenpiteet:	-		
Havaintomahdollisuudet:	-		
Lähistön kohteita:	-		
Tiedossa olevat maankäyttösuunnitelmat:	-		
Suositteltavat jatkotoimenpiteet:	-		
Koekuopat:	Alueella ei tehty koekuoppia.		
Pintapoiminta:	Kohteessa ei voitu tehdä kunnon pintapoimintaa, koska osa oli taimitarhana ja kesantona. Mansikkamaan vakojen välissä tein vähäistä pintapoimintaa, joka ei johtanut mihinkään tulokseen.		

4. Lohilampi ●
PK 202307 Karjalohja
MK 1:20000
P:6691400, I:3323144



5. Joenpelto 1 (asuinpaikat - kivikautinen)

Muinaisjäännösrekisterinumero:	737010005	
Kunta:	Sammatti	Kylä: Myllykylä
Muinaisjäännöstyyppi:	Asuinpaikat	Tyyppin tarkenne:
Ajoitus:	kivikautinen	
Rauhoitusluokka:	2	Lukumäärä:
Luokitusehdotus:		
Sijainti:	PK 202310 Sammatti P:6691031, I:3328372, Z:55-57,5 Kohde sijaitsee noin 5,5 km Sammatin kirkolta kaakkoon.	
Aiemmat löydöt:	KM 19674:1-2 sekä 1930-luvulla löytynyt kivikirves, joka on joutunut hukkaan.	
Inventointilöydöt:	-	
Tutkimukset:	Tarkastus Pirkko Joenpelto 1975 Tarkastus Petro Pesonen 1991	
Kiinteistötiedot:	Kiinteistö: 737-402-6-83 JOENPELTO Maanomistaja: Joenpelto Oili Osoite: Pellervonkatu 7 C 41, 08100 Lohja Kiinteistö: 737-402-6-83 JOENPELTO Maanomistaja: JOENPELTO PIRKKO KAARINA Osoite: Eerikinkatu 42 C 46, 00180 Helsinki	
Tarkastus:	Toukokuu 2004, Eeva Raike	
Kartat:	Peruskarttaote 1:10 000	
Kuvat:	Negatiivit: 131774-131777	Diat: -
Sijainti ja maasto:	Kohde sijaitsee Karstunlahden pohjoisrannalla, Karstunjoen länsipuolella. Alue on peltoa, jonka mäen harjalla kohde sijaitsee, noin 200 metriä Joenpellon päärakennuksesta etelään.	
Kohteen kuvaus:	Alue on peltoa, jonka mäen harjalla kohde sijaitsee, noin 200 metriä Joenpellon päärakennuksesta etelään. Inventoinnin aikana mäen harja oli jätetty kesannolle. Mäen laella on laajahko tasainen alue, jonka reunoilta pelto viettää melko jyrkästi kaakkoon. Mäen harjun laella on tie, joka vien Koviannokan kesämökkialueelle. Tienpinta tarkastettiin, mutta sitä oli paranneltu tuomalla soraa kelirikon vaurioittamiin kohtiin. Tien länsipuolella oleva leikkaus tarkastettiin, mutta ei löydetty mitään kivikauteen viittaavaa.	
Laajuus:	-	
Ehdotus suoja-alueeksi:	-	
Suojelutoimenpiteet:	-	
Havaintomahdollisuudet:	Huonot	
Lähistön kohteita:	Joenpelto 2 noin 200 metriä itään.	
Tiedossa olevat maankäyttösuunnitelmat:		
Suositteltavat jatkotoimenpiteet:		
Koekuopat:	Kohteeseen ei tehty koekuoppia.	
Pintapoiminta:	Pelto oli kesannolla, joten kohdetta ei pystytty pintapoimimaan	

5. Joenpelto 1
 PK 202310 Sammatti
 MK 1:20000
 P:6691031, I:3328372
 Z:55-57,5



17. Myllyahde
 PK 202310 Sammatti
 MK 1:20000
 P:6691300, I:3328938
 Z:35-37,5



6. Joenpelto 2
 PK 202310 Sammatti
 MK 1:20000
 P:6690919-6691040, I:3328751-3328825
 Z:35



6. Joenpelto 2 (asuinpaikat - kivikautinen)

Muinaisjäännösrekisterinumero:	737010006		
Kunta:	Sammatti	Kylä:	Myllykylä
Muinaisjäännöstyyppi:	Asuinpaikat	Tyyppin tarkenne:	
Ajoitus:	kivikautinen		
Rauhoitusluokka:	2	Lukumäärä:	
Luokitusehdotus:			
Sijainti:	PK 202310 Sammatti P:6690919-6691040, I:3328751-3328825, Z:35 Kohde sijaitsee noin 5,7 km Sammatin kirkolta kaakkoon.		
Aiemmat löydöt:	KM 26927		
Inventointilöydöt:	-		
Tutkimukset:	- Tarkastus Petro Pesonen 1991		
Kiinteistötiedot:	Kiinteistö: 737-402-6-83 JOENPELTO Maanomistaja: Joenpelto Oili Osoite: Pellervonkatu 7 C 41, 08100 Lohja Kiinteistö: 737-402-6-83 JOENPELTO Maanomistaja: JOENPELTO PIRKKO KAARINA Osoite: Eerikinkatu 42 C 46, 00180 Helsinki		
Tarkastus:	Toukokuu 2004, Eeva Raike		
Kartat:	Peruskarttaote 1:20 000		
Kuvat:	Negatiivit: 131774-131777	Diat:	-
Sijainti ja maasto:	Kohde sijaitsee Karstunlahden pohjoisrannalla, Karstunjoesta noin 50 metriä länteen.		
Kohteen kuvaus:	Joenpelto 2:n kohteessa on kolme erillistä kuitenkin toisiaan lähellä olevaa löytöaluetta noin 140 metrin pituisella vyöhykkeellä. Kaksi löytöaluetta erottuvat maastossa matalina kumpareina ja yksi löytöalue on tasanteella kuitenkin niin, että ne sijaitsevat eteläisellä puolella kumpareita ja tasannetta. Kaikki ovat samalla 35 metrin korkeudella. Alueella peltomaa on hiekkansekaista, joka lännemmäksi mentäessä muuttuu savisemmaksi.		
Laajuus:	-		
Ehdotus suoja-alueeksi:	-		
Suojelutoimenpiteet:	-		
Havaintomahdollisuudet:	Hyvät		
Lähistön kohteita:	Joenpelto 1 noin 200 metriä länteen.		
Tiedossa olevat maankäyttösuunnitelmat:	-		
Suositteltavat jatkotoimenpiteet:	-		
Koekuopat:	Alueelle ei tehty koekuoppia.		
Pintapoiminta:	Alueella käytiin kävelemässä ja pellon pinnassa näkyi 1-2 kvartsi-iskosta, joita ei otettu talteen.		

5. Joenpelto 1
 PK 202310 Sammatti
 MK 1:20000
 P:6691031, I:3328372
 Z:55-57,5



17. Myllyahde
 PK 202310 Sammatti
 MK 1:20000
 P:6691300, I:3328938
 Z:35-37,5



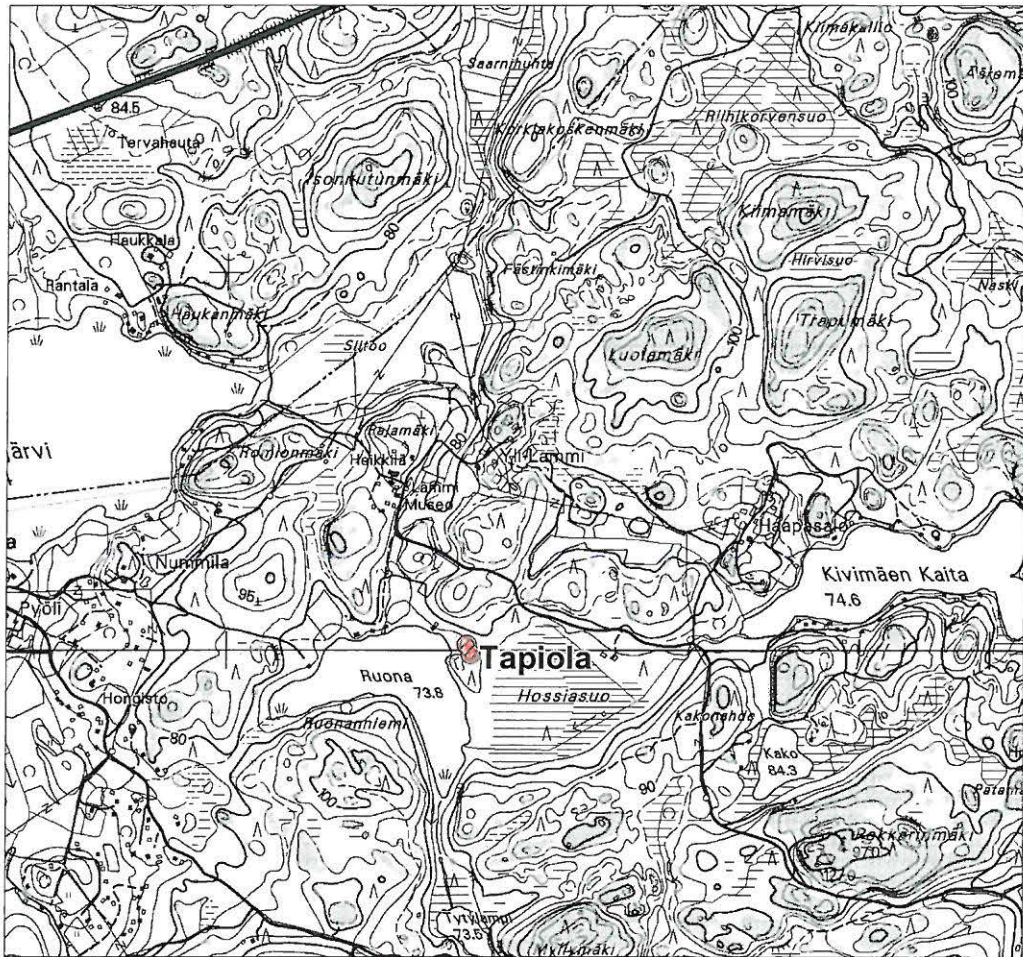
6. Joenpelto 2
 PK 202310 Sammatti
 MK 1:20000
 P:6690919-6691040, I:3328751-3328825
 Z:35



7. Tapiola (hautapaikat - hautaröykkiöt - historiallinen?)

Muinaisjäännösrekisterinumero:	737010007	
Kunta:	Sammati	Kylä: Haarjärvi
Muinaisjäännöstyyppi:	Hautapaikat	Tyyppin tarkenne: hautaröykkiöt
Ajoitus:	historiallinen?	
Rauhoitusluokka:	1	Lukumäärä: 2
Luokitusehdotus:		
Sijainti:	PK 202308 Lahmajärvi P:6699349-6699405, I:3321103-3321148, Z:72,5-75 Kohde sijaitsee noin 6,3 km Sammatin kirkolta luoteeseen.	
Aiemmat löydöt:	-	
Inventointilöydöt:	-	
Tutkimukset:	Tarkastus Marianne Schauman-Lönnqvist 1995 (ei tarkastuskertomusta)	
Kiinteistötiedot:	Kiinteistö: 737-401-6-8 TAPIOLA Maanomistaja: Gustafsson Verner Osoite: HELSINKI 10 SAMMONKATU 9 C, Osoite: Sammonkatu 9 C, 00100 Helsinki 10	
Tarkastus:	Toukokuu 2004, Eeva Raike	
Kartat:	Peruskarttaote 1:20 000 ja lähikartta 1:5000	
Kuvat:	Negatiivit: 131762-131764	Diat: -
Sijainti ja maasto:	Röykkiöt sijaitsevat Haarjärven kylässä olevan pienen Ruonajärven pohjoiskoillispuolella. Lähimmälle kesämökille on matkaa noin 100 metriä luoteeseen. Röykkiöiden koordinaatit ovat: 6 699 368/3 321 133 ja 6 699 394/3 321 124.	
Kohteen kuvaus:	Kaksi kiviröykkiötä sijaitsee kuusikkovaltaisessa sekametsässä noin 50 metriä Ruonajärven rannasta pohjoiskoilliseen. Soikeamaallinen röykkiö on rakennettu pelkistä pääkallonkokoisista kivistä, mitat n. 4.5 x 3 m. Korkeus n. 0.6 m. Tästä röykkiöstä noin 30 metriä eteläkaakkoon on toinen lähes pyöreän muotoinen röykkiö, jonka seinämissä näkyvissä kylmämuurausta. Tämän röykkiön halkaisija on noin 3.5 m. Kesällä tuli tietoon eräältä paikkakuntalaiselta henkilöltä, että alueella olisi lisää samanlaisia kiviröykkiötä. Kohteella ei ehditty käydä uudestaan syksyllä.	
Laajuus:	Alueen laajuus noin 1600 neliometriä	
Ehdotus suoja-alueeksi:	-	
Suojelutoimenpiteet:	Alueella on muinaisjäännöskyltit röykkiöiden vieressä.	
Havaintomahdollisuudet:	Melko hyvä	
Lähistön kohteita:	-	
Tiedossa olevat maankäyttösuunnitelmat:	-	
Suositteltavat jatkotoimenpiteet:	-	
Koekuopat:	-	
Pintapöiminta:	Kohteet käytiin vain toteamassa ja mittaamassa niiden sijainnit GPS:llä.	

7. Tapiola 
PK 202308 Lahnajärvi
MK 1:20000
P:6699349-6699405, I:3321103-3321148
Z:72,5-75



7. Tapiola

PK 202308 Lahnajärvi

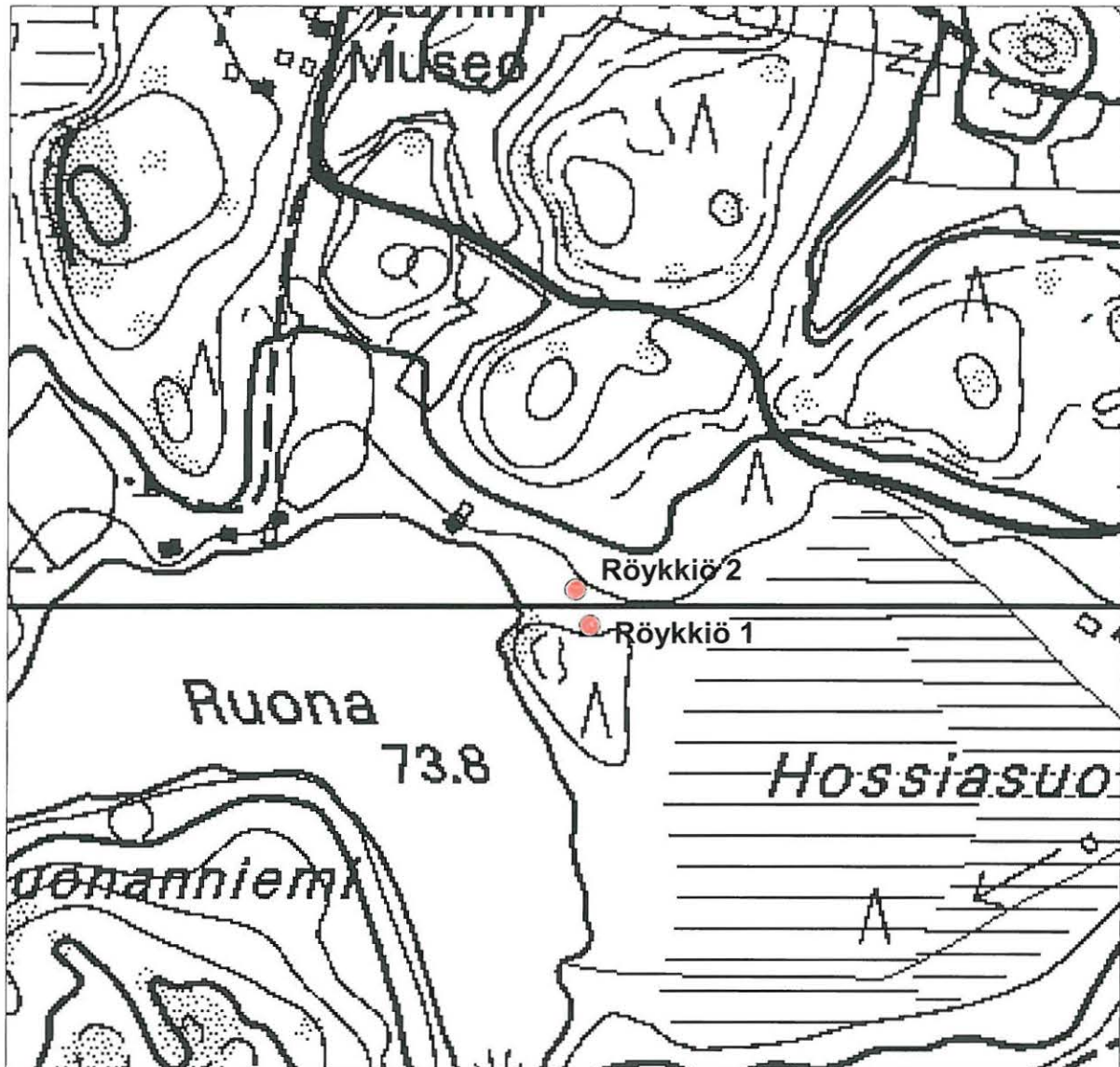
MK 1:5000

Röykkiö 1 P:6 699 368, I:3 321 133

Röykkiö 2 P:6 699 394, I:3 321 124



Z:72,5-75



8. Vanha kirkonpaikka (kultti- ja tarinapaikat - tarinapaikat - historiallinen)

Muinaisjäännös-
rekisterinumero: 1000 00 40 P5 LUSKALAN vanha kirkonpaikka

Kunta: Sammatti Kylä: Luskala

Muinaisjäännöstyyppi: Kultti- ja tarinapaikat Tyypin tarkenne: tarinapaikat

Ajoitus: historiallinen

Rauhoitusluokka: 2 Lukumäärä:

Luokitusehdotus:

Sijainti: PK 2023 08 Lahnajärvi
P:6695612-6695711, I:3323799-3323910, Z:80-85
Keskipiste X:6691414, Y:2489528, P:6695662, I:3323854
Kohde sijaitsee noin 1,7 km Sammatin kirkolta pohjoisluoteeseen.

Aiemmat löydöt: -

Inventointilöydöt: -

Tutkimukset:

Kiinteistötiedot: Kiinteistö: 737-407-3-309 HARJURANTA
Maanomistaja: Harjuranta Kalle Erik
Osoite: Tattariraitti 1, 09220 Sammatti

Tarkastus: Toukokuu 2004, Eeva Raike

Kartat: Peruskarttaote 1:20 000 & lähikartta 1:5000

Kuvat: Negatiivit: - Diat: -

Sijainti ja maasto: Kohde sijaitsee aivan maantien 104 itäpuolella, noin 600 metriä Valkjärvestä etelään. Heti länsipuolella on vanha Kalle Enkvistin torppa.

Kohteen kuvaus: Vanhan kirkon paikasta soitti minulle Sammatin entinen kirkkoherra Paavo Pinomaa. Kävimme paikalla yhdessä ja hän näytti alueella ainakin 12 soikeaa tai pitkänmallista painaumaa. Sammatissa perimätiedon mukaan painaumat olisivat hautoja. Vuoden 1930 Sammatti kirjassa kerrotaan, että paikkakunnalla on huhuja Luskalassa sijainneesta kirkosta ja hautausmaasta, josta olisi jäljellä juuri nuo vieläkin havaittavat painanteet. Kirjassa painanteita mainitaan olevan 10-20 kpl. Tämän lisäksi on kerrottu, että kirkon läheisyydessä olisi ollut "äkseerausplaani". Alueella on tehty vähän aikaa sitten metsätöitä ja kuopanteiden havaitseminen risujen seasta oli hieman vaikeaa.

Laajuus: 7500 nelimetriä

Ehdotus suoja-alueeksi: -

Suojelutoimenpiteet: -

Havaintomahdollisuudet: Kohtalaiset

Lähistön kohteita: -

Tiedossa olevat maankäyttösuunnitelmat: -

Suositteltavat jatkotoimenpiteet: -

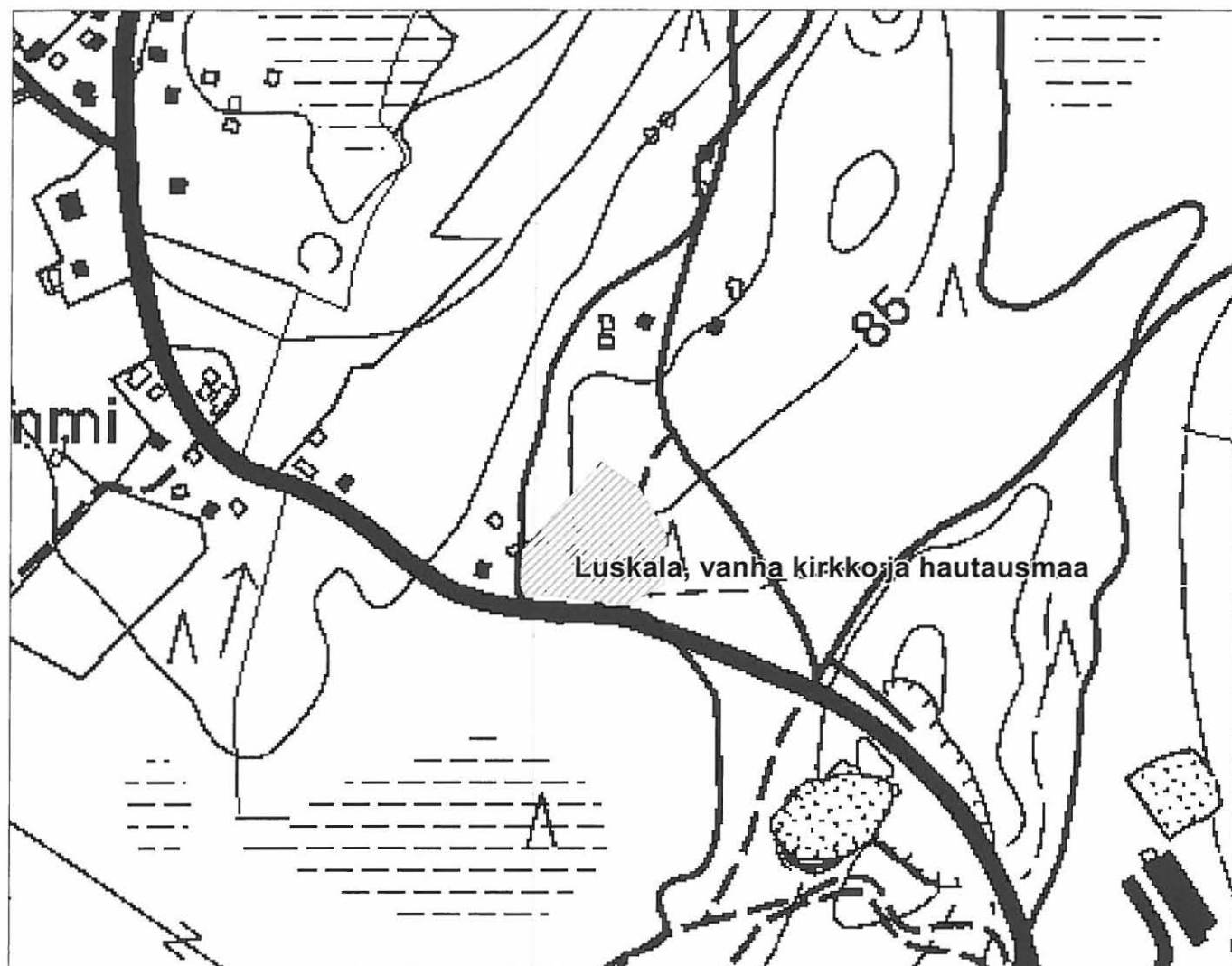
Koekuopat: Alueelle ei tehty koekuoppia

Pintapöimintä: Alueella ei voinut tehdä pintapöimintää.

8. Vanha kirkon paikka ■
 PK 2023 08 Lahnajärvi
 MK 1:20000
 P:6695612-6695711, I:3323799-3323910



8. Vanha kirkon paikka
PK 2023 08 Lahnajärvi
MK 1:5000
P:6695612-6695711, I:3323799-3323910



9. Haarjärven Linnamäki (puolustusvarustukset - linnavuoret - historiallinen?)

Muinaisjäännös- rekisterinumero:	1000000020		
Kunta:	Sammatti	Kylä:	Haarjärvi
Muinaisjäännöstyyppi:	Puolustusvarustukset	Tyyppin tarkenne:	linnavuoret
Ajoitus:	historiallinen?		
Rauhoitusluokka:	2	Lukumäärä:	
Luokitusehdotus:			
Sijainti:	PK 202308 Lahnajärvi P:6699674, I:3324468, Z:80-105 Kohde sijaitsee Sammatin kirkolta noin 5,5 km lähes pohjoiseen.		
Aiemmat löydöt:	-		
Inventointilöydöt:	-		
Tutkimukset:	Tarkastus Petro Pesonen 2002		
Kiinteistötiedot:	Kiinteistö: 737-401-18-34 KALLIORINNE Maanomistaja: Veijalainen Pirkko Osoite: Mannerheimintie 62 A 4, 00260 Helsinki		
Tarkastus:	Toukokuu 2004, Eeva Raike		
Kartat:	Peruskarttaote 1:20 000		
Kuvat:	Negatiivit:	-	Diat: -
Sijainti ja maasto:	-		
Kohteen kuvaus:	Linnamäen laki sijaitsee n. 500 metriä Haarjärven pohjoispuolella, järven laskujoen Hämjoen itärannalla. Mäellä ei ole nähtävissä selviä valli- tms. rakennelmia. Paikka on korkea kalliomäki, joka kohoaa noin 50-60 metriä järvenpinnasta ja jokilaaksosta. Paikka on maisemallisesti kaunis ja mäeltä on laaja näköala Hämjoen viljelysmaaksoon luoteessa. Appelgren on maininnut paikan "Suomen muinaislinnat" -teoksessaan 1888, jossa ei ole kuitenkaan pitänyt länsi-/lounaispuolella olevia isoja rivissä olevia kiviä selvän vallin jäänteinä. Inventoinnissa vuonna 2002 Petro Pesonen havaitsi kalliotasanteella mäen luoteisosassa rivimäiset isot kivet, muttei myöskään pitänyt niitä vallituksen jäänteinä. Paikan status linnavuorena perustuu siis lähinnä nimistöön, sijaintiin ja topografiaan. Vuoden 2004 inventoinnin yhteydessä paikka käytiin vain toteamassa.		
Laajuus:	-		
Ehdotus suoja-alueeksi:	-		
Suojelutoimenpiteet:	-		
Havaintomahdollisuudet:	Hyvät		
Lähistön kohteita:	-		
Tiedossa olevat maankäyttösuunnitelmat:	-		
Suositteltavat jatkotoimenpiteet:	-		
Koekuopat:	-		
Pintapoiminta:	-		

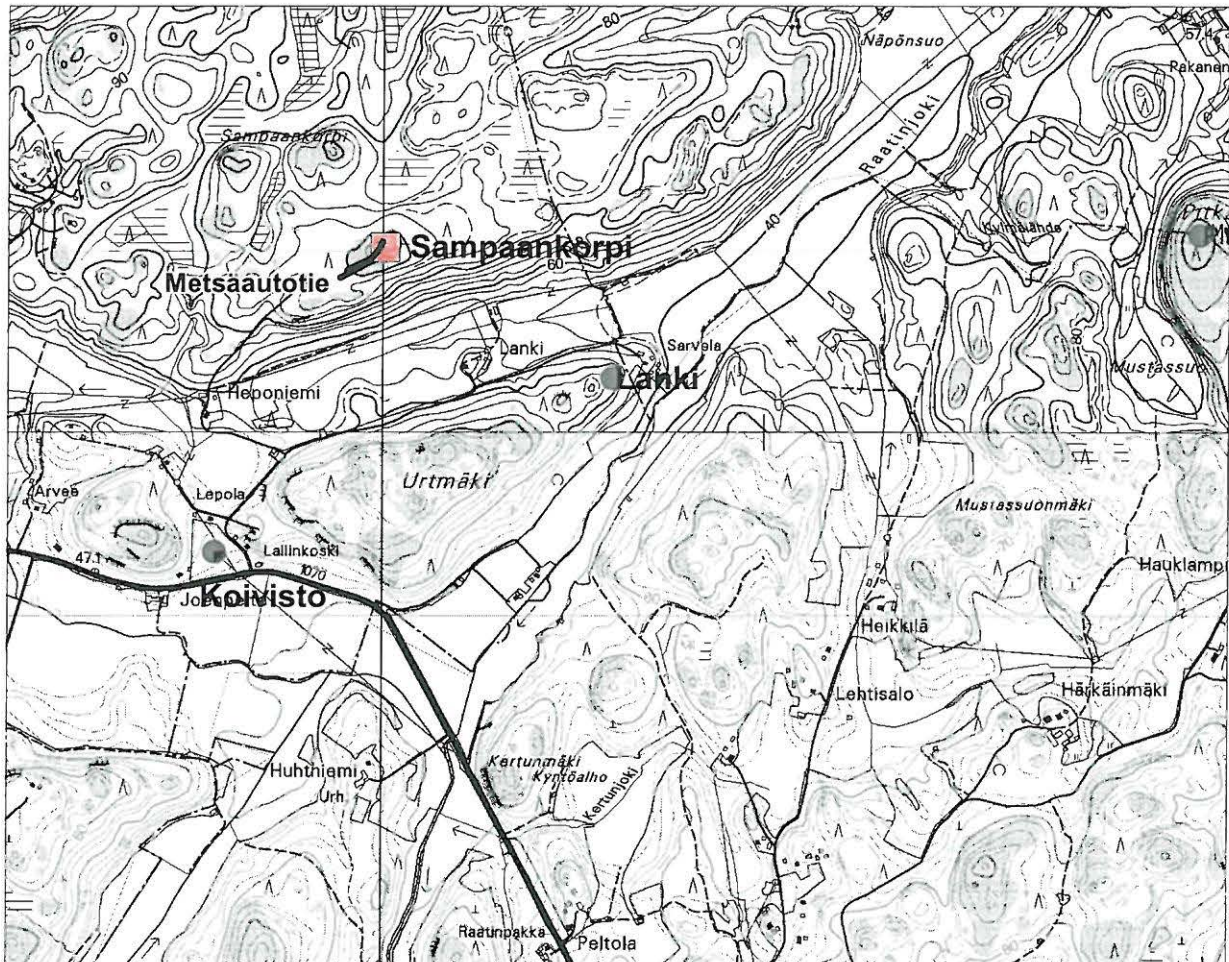
9. Haarjärven Linnamäki ■
PK 202308 Lahnajärvi
MK 1:20000
P:6699674, I:3324468



10. Sampaankorpi (hautapaikat - hautaröykkiöt - pronssikautinen?)

Muinaisjäännösrekisterinumero:	1000000021	
Kunta:	Sammatti	Kylä: Myllykylä
Muinaisjäännöstyyppi:	Hautapaikat	Tyyppin tarkenne: hautaröykkiöt
Ajoitus:	pronssikautinen?	
Rauhoitusluokka:	-	Lukumäärä: 2
Luokitusehdotus:	-	
Sijainti:	PK 202311 Nummi P:6694500, I:3329300, Z:100 Röykkiöt sijaitsevat noin 4,8 km itään Sammatin kirkolta.	
Aiemmat löydöt:	-	
Inventointilöydöt:	-	
Tutkimukset:	Tarkastus Petro Pesonen 2002	
Kiinteistötiedot:	Kiinteistö: 737-409-3-59 HEPONIEMI Maanomistaja: Takki Jimmy Kristian Osoite: Helenankuja 8, 02700 Kauniainen	
Tarkastus:	Toukokuu 2004, Eeva Raike	
Kartat:	Peruskarttaote 1:20 000	
Kuvat:	Negatiivit: -	Diat:
Sijainti ja maasto:	Mäki, jolla röykkiöt sijaitsivat on kaakkoisin Sampaankorven kalliomäistä.	
Kohteen kuvaus:	<p>Kaksi lähekkäistä matalaa kivistä röykkiötä Raatienjoen laakson länsipuolella, korkealla ylänköalueella, runsas 50 metriä laaksonpohjaa korkeammalla. Röykkiöt ovat mäen laen itään suuntautuvan tasanteen pienellä kallionpyllyllä, joka on hieman ympäristöstään kohoava, muttei laakson suuntaan erottuva. Röykkiöistä suurempi on halkaisijaltaan 5-6 m ja sen keskusta on kraatterimaisesti kuopalla. Kiviä on kaiveluiden tuloksena myös ympäristössä. Aivan röykkiön vieressä on pienempi röykkiö, jonka keskusta on niin ikään kaiveltu. Röykkiökivet ovat pyöreitä, tasakokoisia ja kooltaan n. 15-40 cm. Inventoinnissa syksyllä v. 2002 oli maassa lumipeitettä, mutta vaikutti ettei ainakaan isompi röykkiö ole säännöllisen pyöreä. Röykkiöistä hieman itään on kolmen tilan rajalla samanlaisista kivistä koottu rajamerkki. Röykkiöt ovat samanlaisia, kuin Nummi-Pusulän ja Lohjan rajalla olevat Pitkämäen röykkiöt. Molemmista kohteista on tutkimusten puuttuessa olemassa myös mahdollisuus, että röykkiöt ovat muodostuneet kaivelun tuloksena luontaiseen pirunpeltoon. Raatienjoen laakso on saattanut olla järvioltaana esihistoriallisena aikana, joten pronssikautisen asutuksen olemassaolo on mahdollinen. Vuoden 2004 inventoinnin yhteydessä mäellä käytiin, mutta ei löydetty röykkiöitä. Metsäautotietä oli jatkettu eteenpäin mäkeä ylös. Mittasin GPS-llä tienlinjan ja näyttää siltä, että röykkiöt olisivat tuhoutuneet tienyhteydessä.</p>	
Laajuus:	-	
Ehdotus suoja-alueeksi:	-	
Suojelutoimenpiteet:	-	
Havaintomahdollisuudet:	Metsätöiden takia huonot.	
Lähistön kohteita:	-	
Tiedossa olevat maankäyttösuunnitelmat:	-	
Suosittelut jatkotoimenpiteet:	-	
Koekuopat:	-	
Pintapoiminta:	-	

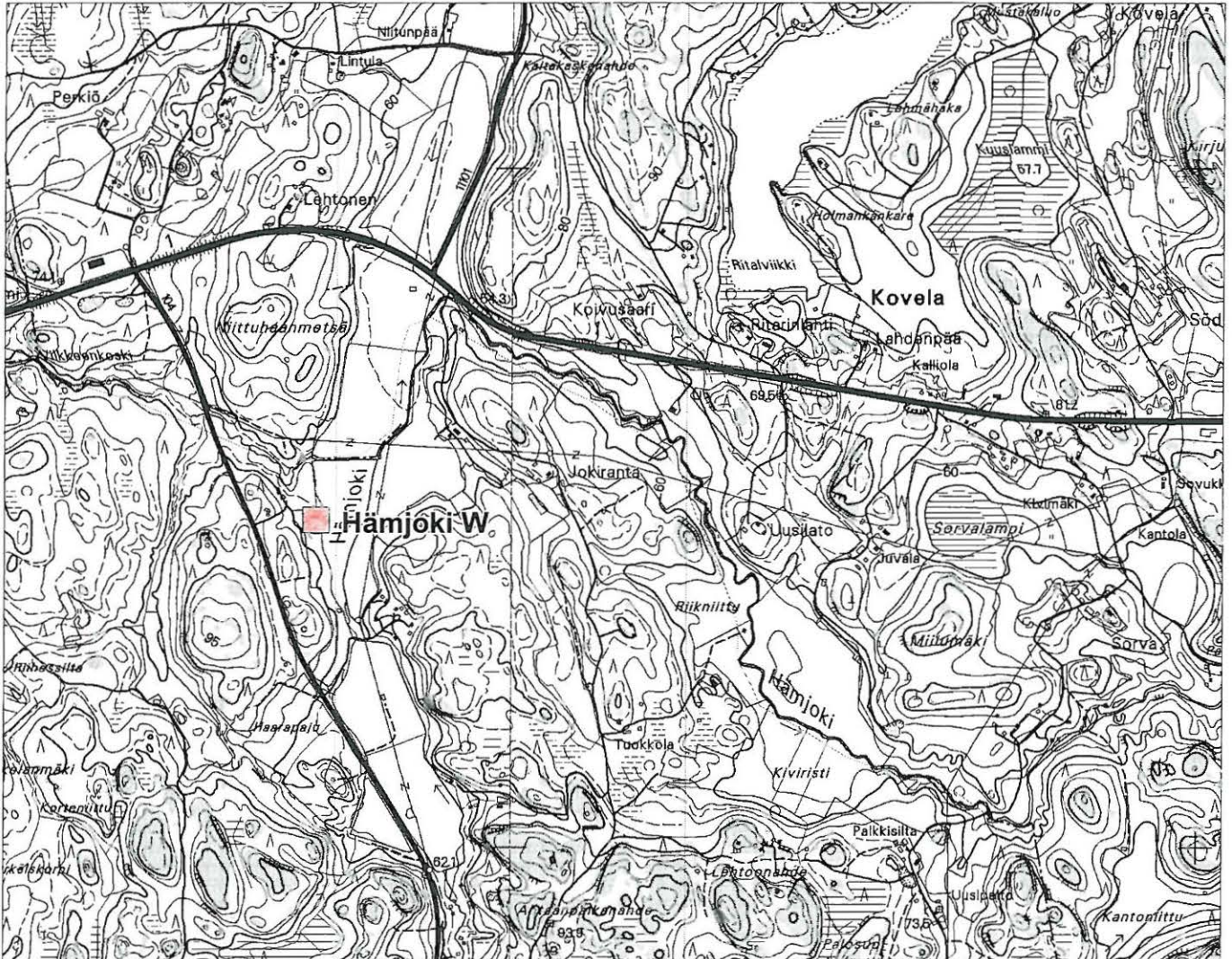
10. Sampaankorpi 
PK 202311 Nummi
P:6694500, I:3329300
Z:100



11. Hämjoki W (löytöpaikat - irtolöytöpaikat - kivikautinen)

Muinaisjäänös- rekisterinnumero:	1000001424		
Kunta:	Sammatti	Kylä:	Haarjärvi
Muinaisjäänöstyyppi:	Löytöpaikat	Tyyppin tarkenne:	irtolöytöpaikat
Ajoitus:	kivikautinen		
Rauhoitusluokka:	2	Lukumäärä:	
Luokitusehdotus:			
Sijainti:	PK 202308 Lahnajärvi P:6701210, I:3324010, Z:57,5 Kohde sijaitsee Sammatin kirkosta noin 7,1 km pohjoisluoteeseen.		
Aiemmat löydöt:	KM 33802		
Inventointilöydöt:	-		
Tutkimukset:	Inventointi Timo Jussila 2003		
Kiinteistötiedot:	Kiinteistö: 737-401-8-13 PUROLA Maanomistaja: Aarnio Irma Osoite: Osoite Ei Tiedossa		
Tarkastus:	Toukokuu 2004, Eeva Raike		
Kartat:	Peruskarttaote 1:20 000		
Kuvat:	Negatiivit:	-	Diat: -
Sijainti ja maasto:	Löytökohde on valtatie 1:lle vievästä maantiestä 104 noin 180 metriä itään ja Hämjoesta noin 140 metriä länteen.		
Kohteen kuvaus:	Kvartsi-iskoksen löytöpaikka Haarjoen kylässä, Hämjoen laakson länsipuolella, noin 140 m jokea kohti itään laskevan peltorinteen niemimäisellä tasanteella. Joen sivu-uoma, Suomusjärveltä laskeva Siitonoja, on noin 150 m pohjoiseen. Jussilan mukaan paikka on sopiva kivikautiselle asuinpaikalle, mutta tarkastusolosuhteet eivät mahdollistaneet tarkempaa havainnointia. Myös vuoden 2004 inventoinnin yhteydessä pellolla oli jo niin korkea oras, että pintapoiminnassa ei löydetty mitään kivikauteen viittaavaa.		
Laajuus:	-		
Ehdotus suoja-alueeksi:	-		
Suojelutoimenpiteet:	-		
Havaintomahdollisuudet:	Melko huonot		
Lähistön kohteita:	-		
Tiedossa olevat maankäyttösuunnitelmat:	-		
Suositteltavat jatkotoimenpiteet:	-		
Koekuopat:	Koekuoppia pellolle ei tehty.		
Pintapoiminta:	Kohteessa pintapoimittiin oraan keskellä, mutta mitään ei löydetty.		

11. Hämjoki W ■
PK 202308 Lahnajärvi
MK 1:20000
P:6701210, I:3324010
Z:57,5



12. Haarjärvi E hiekkakuoppa (asuinpaikat - kivikautinen)

Muinaisjäänös- rekisterinumero:	1000001427	
Kunta:	Sammatti	Kylä: Haarjärvi
Muinaisjäänöstyyppi:	Asuinpaikat	Tyypin tarkenne:
Ajoitus:	kivikautinen	
Rauhoitusluokka:	2	Lukumäärä:
Luokitusehdotus:		
Sijainti:	PK 202308 Lahnajärvi P:6697956-6698067, I:3324002-3324087, Z:65-70 Kohde sijaitsee Sammatin kirkolta noin 4 km pohjoisluoteeseen.	
Aiemmat löydöt:	KM 333803:1-4, kvartsi-iskoksia	
Inventointilöydöt:	KM 35051, kvartsi-iskoksia	
Tutkimukset:	Inventointi Timo Jussila 2003 (Nummi-Pusula ja Sammatti osayleiskaava-alueinventointi)	
Kiinteistötiedot:	Kiinteistö: 737-401-4-1 MAANTEIDEN SORANOTTOPAIKKA Maanomistaja: Salin Eero Osoite: Paikkarintie 418, 09220 Sammatti Kiinteistö: 737-401-4-99 NIKU Maanomistaja: Salin Eero Osoite: Paikkarintie 418, 09220 Sammatti Kiinteistö: 737-401-11-35 PAIKKARI Maanomistaja: Salin Esko Osoite: Luttarintie 34, 09220 Sammatti	
Tarkastus:	Toukokuu 2004, Eeva Raike	
Kartat:	Peruskarttaote 1:20 000 & lähikartta 1:2500	
Kuvat:	Negatiivit: 131799-131801	Diat:
Sijainti ja maasto:	Kohde sijaitsee Haarjärven ja Valkjärven välillä virtaavasta pienestä purosta noin 170 metriä länteen, pienen paikallistien molemmilla puolilla. Maantie 104 sijaitsee noin 400 metriä luoteeseen.	
Kohteen kuvaus:	Kvartsilöytöpaikka, jota vuoden 2004 inventoinnissa tulleiden löytöjen perusteella voidaan pitää kivikautisena asuinpaikkana. Kohteen laajuus on hiekkakuopan pohjoisreunalta ja sen eteläpuolitse kulkevan paikallistien eteläpuoleisen peltorinteen laelle saakka. Vuoden 2003 inventoinnin tehnyt Timo Jussila arveli paikalla olevan varhaiskivikautisen asuinpaikan (Ancyclus-mesoliittinen). Maastossa on hieman vaikea hahmottaa asuinpaikan yhtenäisyyttä. Kuitenkin kaikki löydöt on löytynyt suurin piirtein samoilta korkeuksilta eli 65-70 m mpy. Kylätien eteläpuoleisella pellolla noin 65 m mpy olevalla alueella maa-aines on melko karkeaa hiekkaa, josta kvartsit löytyivät.	
Laajuus:	noin 6700 neliometriä	
Ehdotus suoja-alueeksi:	-	
Suojelutoimenpiteet:	-	
Havaintomahdollisuudet:	Hyvät	
Lähistön kohteita:	Lähistöllä on Savikon löytökohde.	
Tiedossa olevat maankäyttösuunnitelmat:	Kotitarvehiekkanotto mahdollisesti jatkuu kohteessa.	
Suositteltavat jatkotoimenpiteet:		
Koekuopat:	Koekuoppia ei alueella tehty.	
Pintapoiminta:	Peltoalueilla tehtiin melko tarkka pintapoiminta varsinkin paikallistien eteläpuolella olevalla pellolla.	

12. Haarjärvi E hiekkakuoppa ■
PK 202308 Lahnajärvi
MK 1:20000
P:6697956-6698067, I:3324002-3324087
Z:65-70



12. Haarjärvi E hiekkakuoppa
PK 202308 Lahnajärvi
MK 1:2500
P:6697956-6698067, I:3324002-3324087
Z:65-70



13. Myllypakka (löytöpaikat - esihistoriallinen)

Muinaisjäännös- rekisterinumero:	1000001428		
Kunta:	Sammatti	Kylä:	Leikkilä
Muinaisjäännöstyyppi:	Löytöpaikat	Tyypin tarkenne:	
Ajoitus:	esihistoriallinen		
Rauhoitusluokka:	2 <i>ei uusia</i>	Lukumäärä:	
Luokitusehdotus:			
Sijainti:	PK 2023 11 Nummi P:6697170, I:3328170, Z:55-57,2 Kohde sijaitsee Sammatin kirkolta noin 4,7 km koilliseen.		
Aiemmat löydöt:	KM 33804, kvartssia		
Inventointilöydöt:	Pellolla oli joitakin kvartseja, joita ei otettu talteen.		
Tutkimukset:	Inventointi Timo Jussila 2003 (Nummi-Pusula ja Sammatti osayleiskaava-alueinventointi)		
Kiinteistötiedot:	Kiinteistö: 737-405-5-6 PIKKUPAKKA Maanomistaja: Lehtonen Timo Osoite: Leikkiläntie 576, 09220 Sammatti		
Tarkastus:	Toukokuu 2004, Eeva Raike		
Kartat:	Peruskarttaote 1:20 000		
Kuvat:	Negatiivit: -	Diat: -	
Sijainti ja maasto:	Kvartsien löytöpaikka on Myllypakan talosta noin 260 m etelään olevalla melko savisella pellolla.		
Kohteen kuvaus:	Kvartsilöytöpaikka Kirmusjärven koillisosan pohjoisrannalla, korkean peltotörmän päällä järvenrannan puolella. Järvenrannassa on löytöpaikan eteläpuolella terassin alapuolella kesämökki. Tarkastushetkellä pelto oli äestetty ja siinä kasvoi jo oras, joten tarkastusolosuhteet eivät olleet kovin hyvät. Pellonpinnassa oli muutama kvartsi, jotka eivät olleet iskoksia. Niitä ei otettu talteen. Kivikautiseksi asuinpaikaksi kohde olisi sopiva.		
Laajuus:	-		
Ehdotus suoja-alueeksi:	-		
Suojelutoimenpiteet:	-		
Havaintomahdollisuudet:	Kohtalaiset		
Lähistön kohteita:			
Tiedossa olevat maankäyttösuunnitelmat:	-		
Suositteltavat jatkotoimenpiteet:	-		
Koekuopat:	Alueelle ei tehty koekuoppia.		
Pintapöimintä:	Pelto pintapöimittiin melko tarkkaan.		

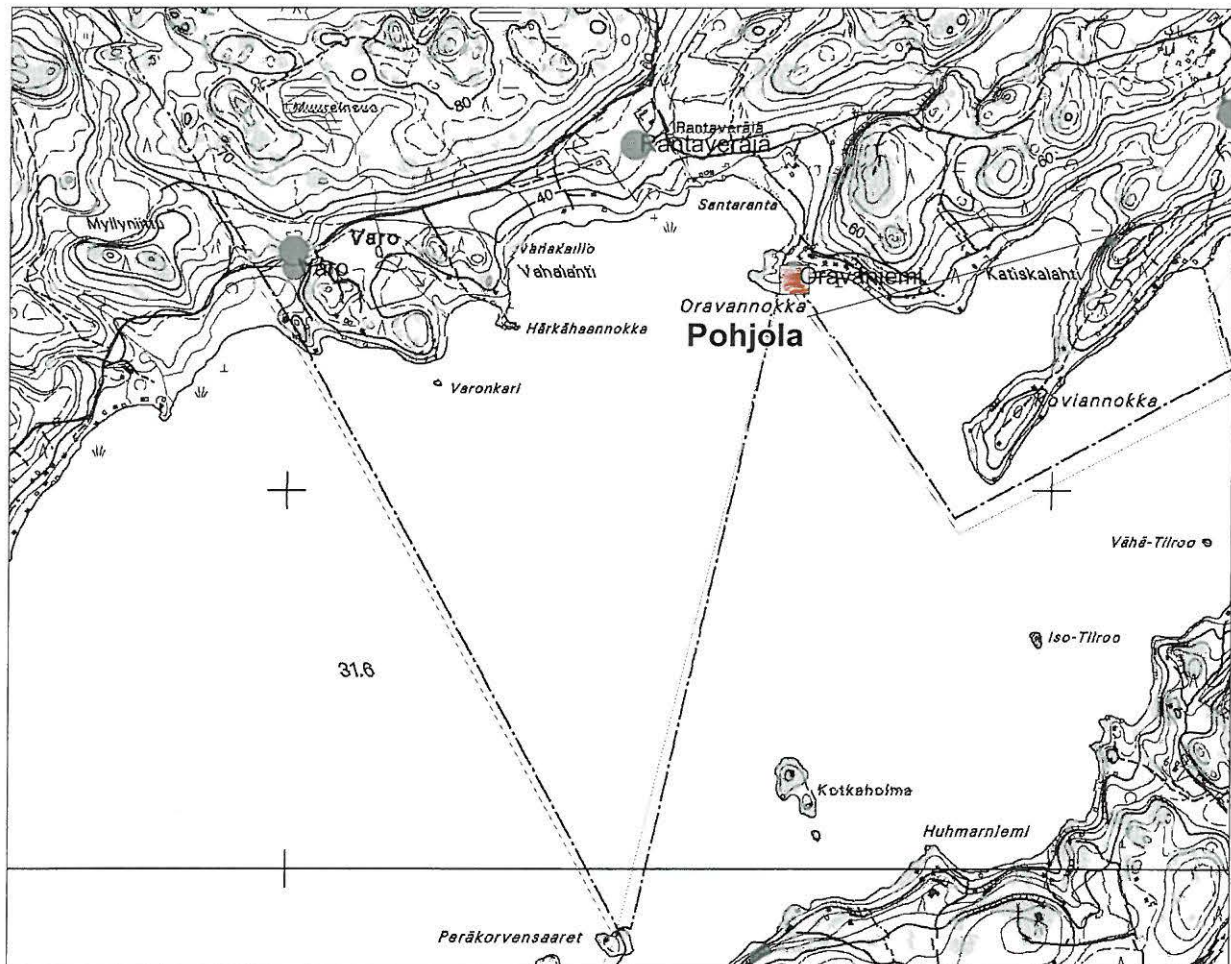
13. Myllypakka ■
PK 2023 11 Nummi
MK 1:20000
P:6697170, I:3328170
Z:55-57,2



14. Oravaniemi (asuinpaikat - kivikautinen)

Muinaisjäännösrekisterinumero:	1000001429	
Kunta:	Sammatti	Kylä: Karstu
Muinaisjäännöstyyppi:	Asuinpaikat	Tyyppin tarkenne:
Ajoitus:	kivikautinen	
Rauhoitusluokka:	2	Lukumäärä:
Luokitusehdotus:		
Sijainti:	PK 202310 Sammatti P:6690650, I:3327430, Z:35-37,5 Kohde sijaitsee Sammatin kirkolta noin 4,5 km kaakkoon.	
Aiemmat löydöt:	KM 6582, 6758, 7777:1-2, 13079:1-6 (kivikirveitä, talttoja, hioimia ja iskoksia)	
Inventointilöydöt:	-	
Tutkimukset:	Tarkastus Jorma Leppäaho 1952	
Kiinteistötiedot:	Kiinteistö: 737-403-2-28 ORAVALAHTI Maanomistaja: SUOMEN TAITEILIJASEURAN ATELJEESÄÄTIÖ Osoite: -	
Tarkastus:	Toukokuu 2004, Eeva Raike	
Kartat:	Peruskarttaote 1:20 000	
Kuvat:	Negatiivit: -	Diat: -
Sijainti ja maasto:	Kohde sijaitsee Lohjanjärven Karjalohjanselän koillisosassa olevalla pienellä niemellä, joka on peruskartoissa nimeltään Oravannokka.	
Kohteen kuvaus:	Ainakin suureksi osaksi tuhoutunut kivikautinen asuinpaikka, joka sijaitsee entisen Lohjan maalaiskunnan alueella Karstun kylässä. Paikka sijaitsee Lohjanjärven pohjoisrannan Oravaniemessä, joka peruskartalla on nimeltään Oravannokka. Paikalta on löytynyt useita kiviesineitä, joita on lunastettu vuodesta 1914 lähtien taidemaalari Adolf Lietzéniltä (Lietsalo). Esineet ovat asuinrakennuksen kohdalta itään kohti ateljeerakennusta, muinaiselta Lohjanjärven rantaterassilta. Vuosina 1940-41 kivikkoinen alue raivattiin omenatarhavigilykseksi, jolloin asuinpaikka lienee pitkälti tuhoutunut. Jorma Leppäaho tarkasti paikan vasta vuonna 1952. Lietsalon mukaan alueella on ollut myös kivettyjen tulisijojen jäännöksiä. Vuoden 2004 inventoinnin aikana paikalla käytiin. Taiteilija Lietsalo testamenttasi alueen Suomen taiteilijaseuran ateljeesäätiölle. Vanha asuinrakennus ja ateljee on purettu. Päärakennuksen kohdalle on 1970-luvulla rakennettu uusi päärakennus. Lisäksi ympäristössä on pieniä taiteilijoille vuokrattavia mökkejä 5 kpl ja joitakin varastorakennuksia. Vanha omenatarha on lähes umpeenkasvanut ja piha-alueita on tasoitettu. Inventoinnin aikana alueen mökeissä oli vuokralaisia, jotka eivät tienneet kivikautisen asuinpaikan olemassaolosta.	
Laajuus:	-	
Ehdotus suoja-alueeksi:	-	
Suojelutoimenpiteet:	-	
Havaintomahdollisuudet:	Melko huonot	
Lähistön kohteita:	Kaukolan kylän kohteet sekä Karstun kohteet ovat melko lähellä.	
Tiedossa olevat maankäyttösuunnitelmat:	-	
Suositteltavat jatkotoimenpiteet:	-	
Koekuopat:	Koska koko alue on mökkikylää, ei koekuoppia tehty.	
Pintapoinminta:	Alueella ei voitu tehdä pintapoinminta.	

14. Oravaniemi
PK 202310 Sammatti 
MK 1:20000
P:6690650 I:33227430
Z:35-37,5



15. Varo (asuinpaikat - kivikautinen)

**Muinaisjäännös-
rekisterinumero:**

Kunta: Sammatti **Kylä:** Kaukola
Muinaisjäännöstyyppi: Asuinpaikat **Tyypin tarkenne:**
Ajoitus: kivikautinen
Rauhoitusluokka: 2 **Lukumäärä:**

Luokitusehdotus:

Sijainti: PK 202310 Sammatti
 P:6690710-6690752, I:3326093-3326157, Z:35-40
 Kohde sijaitsee Sammatin kirkolta noin 3,6 km eteläkaakkoon.

Aiemmat löydöt:

-

Inventointilöydöt: KM 35052, kvartsi-iskoksia

Tutkimukset:

Kiinteistötiedot: Kiinteistö: 737-403-1-23 ALI-VARO
 Maanomistaja: Kirma Matti
 Osoite: Knaapintie 1, 09430 Saukkola

Tarkastus: Toukokuu 2004, Eeva Raike

Kartat: Peruskarttaote 1:20 000 & yksityiskohtakartta 1:2500

Kuvat: **Negatiivit:** 131785-131786 **Diat:** -

Sijainti ja maasto: Kohde sijaitsee itälounaaseen viettävällä peltoalueella Lohjanjärven Karjalohjanselän pohjoispuolella.

Kohteen kuvaus: Pellon yläreunassa on tasainen terassimainen alue, joka jatkuu vielä pellon itäpuolelle. Itäpuolella peltoa on kapea noin 45 metrin levyinen viljelemätön alue, jonka jälkeen idässä on isompi peltoalue. Tällä viljelemättömällä alueella on lato/varastorakennus. Pellon itäosassa oleva terassimainen alue pinta poimittiin ja löydettiin hyviä kvartsi-iskoksia. Peltomaa oli ylhäällä hiekkansekaista ja muuttui alaspäin mentäessä hyvinkin saviseksi ja vetiseksi. Kohdetta suojaa pohjoisesta ja koillisesta kallioalue.

Laajuus: Noin 1800 neliometriä

Ehdotus suoja-alueeksi: -

Suojelutoimenpiteet: -

Havaintomahdollisuudet: Hyvät

Lähistön kohteita:

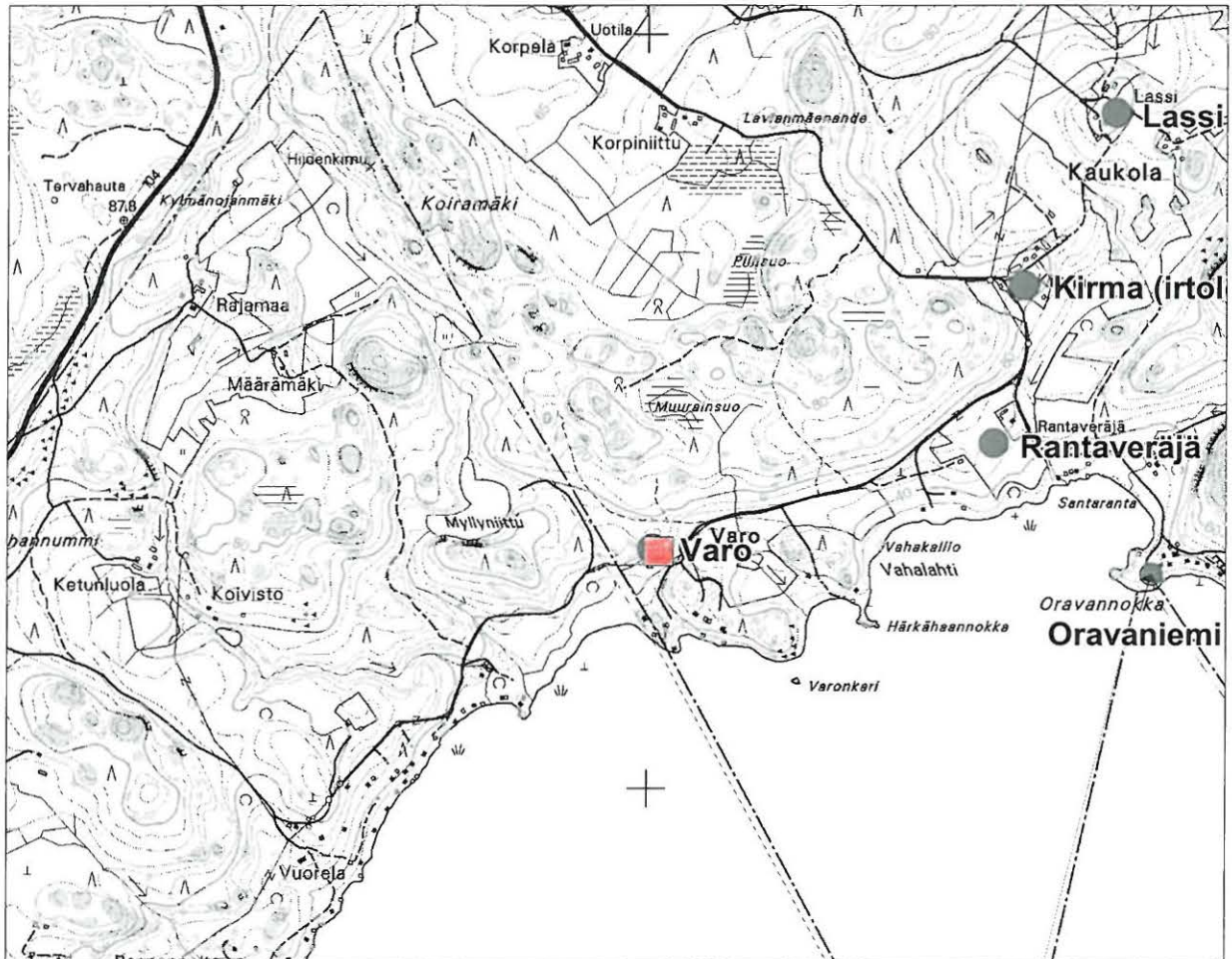
**Tiedossa olevat
maankäyttösuunnitelmat:** -

**Suositteltavat
jatkotoimenpiteet:** -

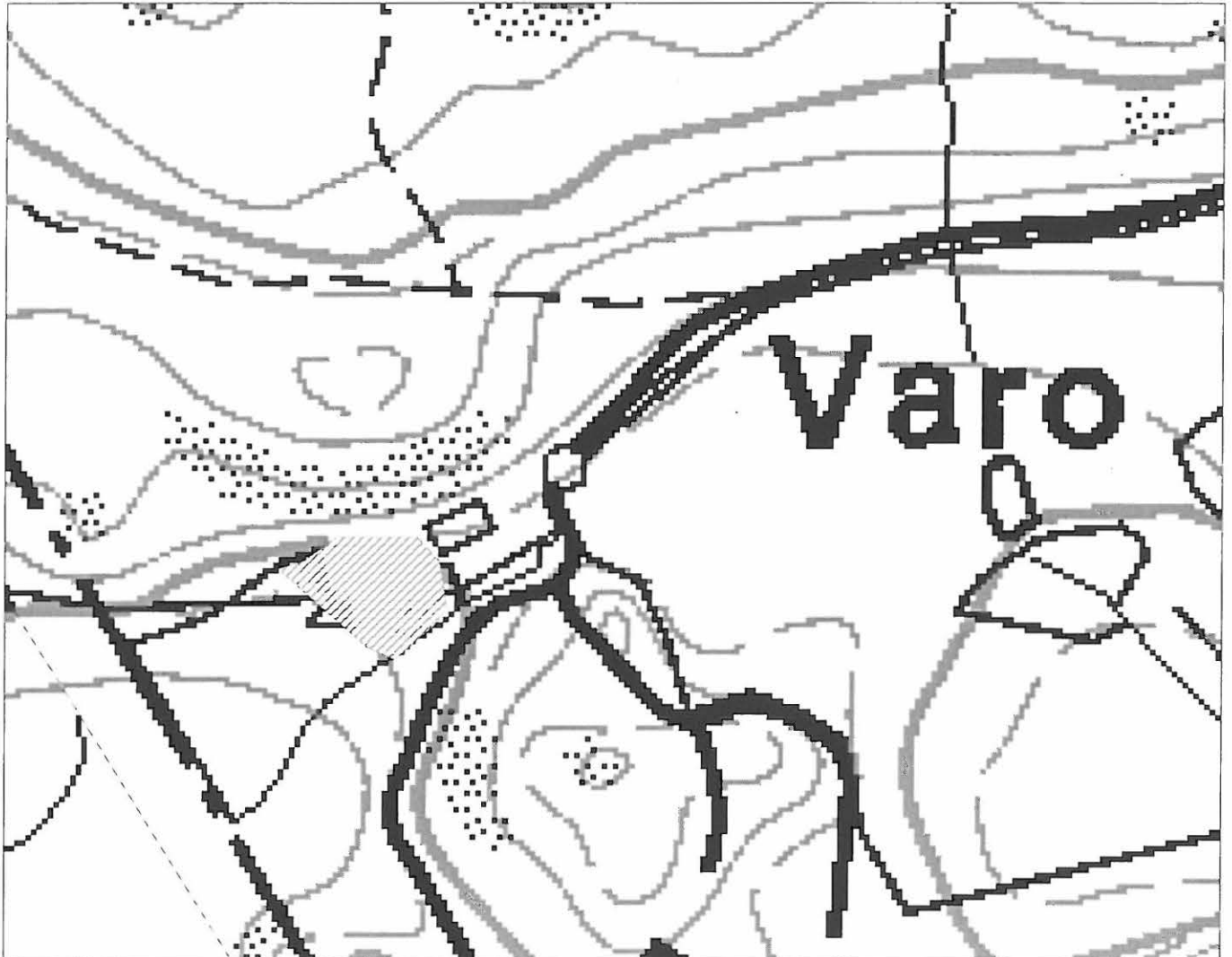
Koekuopat: Koekuoppia alueelle ei tehty.

Pintapoiminta: Kynnetty peltoalue pintapoimittiin tarkkaan.

15. Varo 
PK 202310 Sammatti
MK 1:20000
P:6690710-6690752, I:3326093-3326157
Z:35-40



15. Varo
PK 202310 Sammatti
MK 1:2500
P:6690710-6690752, I:3326093-3326157
Z:35-40



16. Rantaveräjä (löytöpaikat - kivikautinen)

Muinaisjäännös-
rekisterinumero:

Kunta:	Sammatti	Kylä:	Kaukola
Muinaisjäännöstyyppi:	Löytöpaikat	Tyypin tarkenne:	
Ajoitus:	kivikautinen		
Rauhoitusluokka:	2	Lukumäärä:	

Luokitusehdotus:

Sijainti: PK 202310 Sammatti
P:6691017, I:3327030, Z:50
Kohde sijaitsee Sammatin kirkolta noin 3,8 km kaakkoon.

Aiemmat löydöt:

-

Inventointilöydöt:

KM 35056, kvartsi-iskos ja kivilaji-iskos. Epämääräiset kvatsit heitettiin pois.

Tutkimukset:

Kiinteistötiedot:

Kiinteistö: 737-403-1-27 KIRMA
Maanomistaja: Kirma Mauno
Osoite: Kaukolantie 256, 09220 Sammatti

Tarkastus:

Toukokuu 2004, Eeva Raike

Kartat:

Peruskarttaote 1:20 000

Kuvat:

Negatiivit: 131787-131791 **Diat:** -

Sijainti ja maasto:

Rantaveräjän kohde sijaitsee Kaukolan kylässä kaakkoon viettävällä pellolla. Noin 200 metriä kaakkoon päin on Lohjanjärven Karjalohjanselkä. Noin 1 km länsilounaaseen sijaitsee toinen uusi lövökohde nimeltään Varo.

Kohteen kuvaus:

Rantaveräjän kohde sijaitsee pellolla noin 50 metrin korkeuslinjan yläpuolella olevalla tasaisella alueella. Tasanteella pelto oli hiekansekainen, mutta muuttui alaspäin mentäessä nopeasti saviseksi. Alueelta löytyi yksi kvartsi-iskos ja yksi kivilaji-iskos.

Laajuus:

-

Ehdotus suoja-alueeksi:

-

Suojelutoimenpiteet:

-

Havaintomahdollisuudet:

Hyvät

Lähistön kohteita:

Varon uusi asuinpaikka ja Oravaniemen kivikautinen asuinpaikka.

Tiedossa olevat

-

maankäyttösuunnitelmat:

Suositeltavat

-

jatkotoimenpiteet:

Koekuopat:

Koekuoppia ei tehty.

Pintapöiminta:

Pellolla tehtiin tarkka pintapöiminta.

16. Rantaveräjä 
 PK 202310 Sammatti
 MK 1:20000
 P:6691017, I:3327030
 Z:50



17. Myllyahde (asuinpaikat - kivikautinen)

Muinaisjäännösrekisterinumero:	1000004086	
Kunta:	Sammatti	Kylä: Karstu
Muinaisjäännöstyyppi:	Asuinpaikat	Tyypin tarkenne:
Ajoitus:	kivikautinen	
Rauhoitusluokka:		Lukumäärä:
Luokitusehdotus:		
Sijainti:	PK 202310 Sammatti P:6691300, I:3328938, Z:35-37,5 Kohde sijaitsee Sammatin kirkolta noin 5,8 km kaakkoon.	
Aiemmat löydöt:	Kvartsi-iskos, jota ei otettu talteen.	
Inventointilöydöt:	Epämääräisiä kvartseja, joita ei oletettu talteen	
Tutkimukset:		
Kiinteistötiedot:	Kiinteistö: 737-402-6-83 JOENPELTO Maanomistaja: Joenpelto Oili Osoite: Pellervonkatu 7 C 41, 08100 Lohja Kiinteistö: 737-402-6-83 JOENPELTO Maanomistaja: JOENPELTO PIRKKO KAARINA Osoite: Eerikinkatu 42 C 46, 00180 Helsinki	
Tarkastus:	Toukokuu 2004, Eeva Raike	
Kartat:	Peruskarttaote 1:20 000	
Kuvat:	Negatiivit: 131793-131794	Diat: -
Sijainti ja maasto:	Löytöpaikka sijaitsee samalla peltoalueella kuin Joenpellon asuinpaikat. Joenpelto 1 sijaitsee noin 400 metriä lounaaseen ja Joenpelto 2 noin 350 metriä etelälounaaseen. Karstunjoki virtaa kohteen vieressä noin 50 metrin päässä.	
Kohteen kuvaus:	Kohde sijaitsee pellolla ympäristöstään hieman kohoavalla kumpareella. Kumpareella maaperä on ympäristöään hiekkaisempaa. Kohteesta on Petro Pesonen löytänyt yhden kvartsi-iskoksen, joka jätettiin paikoilleen. Vuoden 2004 inventoinnissa kumpareelta löytyi epämääräisennäköisiä kvartseja, joita ei otettu talteen.	
Laajuus:	-	
Ehdotus suoja-alueeksi:	-	
Suojelutoimenpiteet:	-	
Havaintomahdollisuudet:	-	
Lähistön kohteita:	Joenpelto 1 ja 2	
Tiedossa olevat maankäyttösuunnitelmat:	-	
Suositteltavat jatkotoimenpiteet:	-	
Koekuopat:	Koekuoppia ei tehty.	
Pintapoiminta:	Alueella tehtiin pintapoiminta.	

17. Myllyahde
 PK 202310 Sammatti
 MK 1:20000
 P:6691300, I:3328938
 Z:35-37,5



6. Joenpelto 2
 PK 202310 Sammatti
 MK 1:20000
 P:6690919-6691040, I:3328751-3328825
 Z:35



5. Joenpelto 1
 PK 202310 Sammatti
 MK 1:20000
 P:6691031, I:3328372
 Z:55-57,5



18. Mustan Matin torppa (löytöpaikat - irtolöytöpaikat - kivikautinen)

Muinaisjäännös-
rekisterinumero: 1000 00 4087

Kunta: Sammatti Kylä: Kiikala

Muinaisjäännöstyyppi: Löytöpaikat Tyypin tarkenne: irtolöytöpaikat

Ajoitus: Kivikautinen

Rauhoitusluokka: Lukumäärä:

Luokitusehdotus:

Sijainti: PK 202308 Lahmajärvi
P:6698485, I:3321173, Z:75
Kohde sijaitsee Sammatin kirkolta 5,8 km luoteeseen.

Aiemmat löydöt: KM 5510 A: 1,2, kaksi kivikirvestä

Inventointilöydöt: -

Tutkimukset:

Kiinteistötiedot: Kiinteistö: 737-404-3-11 KOSKELA
Maanomistaja: Helsingin Itäisten Liitosalueiden Siirtolayhdistys r.y

Tarkastus: Toukokuu 2004, Eeva Raike

Kartat: Peruskarttaote 1:20 000

Kuvat: Negatiivit: - Diat: -

Sijainti ja maasto: Vanhan torpan kivijalka on vielä havaittavissa alueella ja siihen kuulunut perunamaa on ollut sen lounaispuolella. Noin 100 metriä kohteesta pohjoiseen on pieni Tytylampi, josta on laskuoja etelään Lihava nimiseen järveen. Kohde sijaitsee tämän pienen lasku-uoman Mustan Matin eli Elias Lönnrotin isoisän torpan alueelta löytyi jo 1800-luvulla kaksi kivikirvestä. Kirveistä toinen on löytynyt Kiikalan kylän Ali-kotiarin maalta Mustan Matin eli Elias Lönnrotin isoisän torpan tuvan alla olevasta kellarista, toinen löytyi torpan perunamaasta. Alueella on nykyisin Helsingin Itäisten Liitosalueiden Siirtolayhdistys ry kesäsiirtola lapsille. Vanha peruna pelto on nurmikkona ja Mustan Matin torpan kivijalasta on enää vain osa näkyvässä. Koska alueella oli juuri tarkastuksen aikana leirikoulutoimintaa, ei alueelle tehty koekuoppia. Paikka käytiin tarkastamassa vain pintapuolisesti.

Laajuus: -

Ehdotus suoja-alueeksi: -

Suojelutoimenpiteet: -

Havaintomahdollisuudet: Huonot

Lähistön kohteita: -

Tiedossa olevat
maankäyttösuunnitelmat: -

Suositteltavat
jatkotoimenpiteet:

Koekuopat: Alueelle ei tehty leirikoulutoiminnan takia koekuoppia.

Pintapöimintä: Alueella ei voinut tehdä pinta pöimintää.

19. Savikko (löytöpaikat - kivikautinen)

Muinaisjäännös-
rekisterinumero:

Kunta: Sammatti **Kylä:** Leikkilä
Muinaisjäännöstyyppi: Löytöpaikat **Tyypin tarkenne:**
Ajoitus: kivikautinen

Rauhoitusluokka: **Lukumäärä:**
Luokitusehdotus:

Sijainti: PK 202308 Lahnajärvi
P:6697801, I:3324246, Z:
Kohde sijaitsee Sammatin kirkolta 3,8 km lähes pohjoiseen.

Aiemmat löydöt: -

Inventointilöydöt: KM 35055, kvartsi-iskoksia

Tutkimukset:

Kiinteistötiedot: Kiinteistö: 737-405-1-25 SAVIKKO
Maanomistaja: Lahtikari Heikki I
Osoite: Savikontie 5, 09220 Sammatti

Tarkastus: Toukokuu 2004, Eeva Raike

Kartat: Peruskarttaote 1:20 000

Kuvat: **Negatiivit:** 131802, 131804 **Diat:** -

Sijainti ja maasto: Savikon löytöpaikka sijaitsee Valkjärven pohjoispuolella, rannasta noin 20 metriä pois päin.

Kohteen kuvaus: Löytökohde sijaitsee aivan vanhan rantatörmän päällä. Rantatörmän alapuolella kulkee tie heti törmän alapuolella olevalle kesämökille. Pelto on törmän reuna-alueella hiekan sekaista savea.

Laajuus: -

Ehdotus suoja-alueeksi: -

Suojelutoimenpiteet: -

Havaintomahdollisuudet: Hyvät

Lähistön kohteita: Haarjärvi E

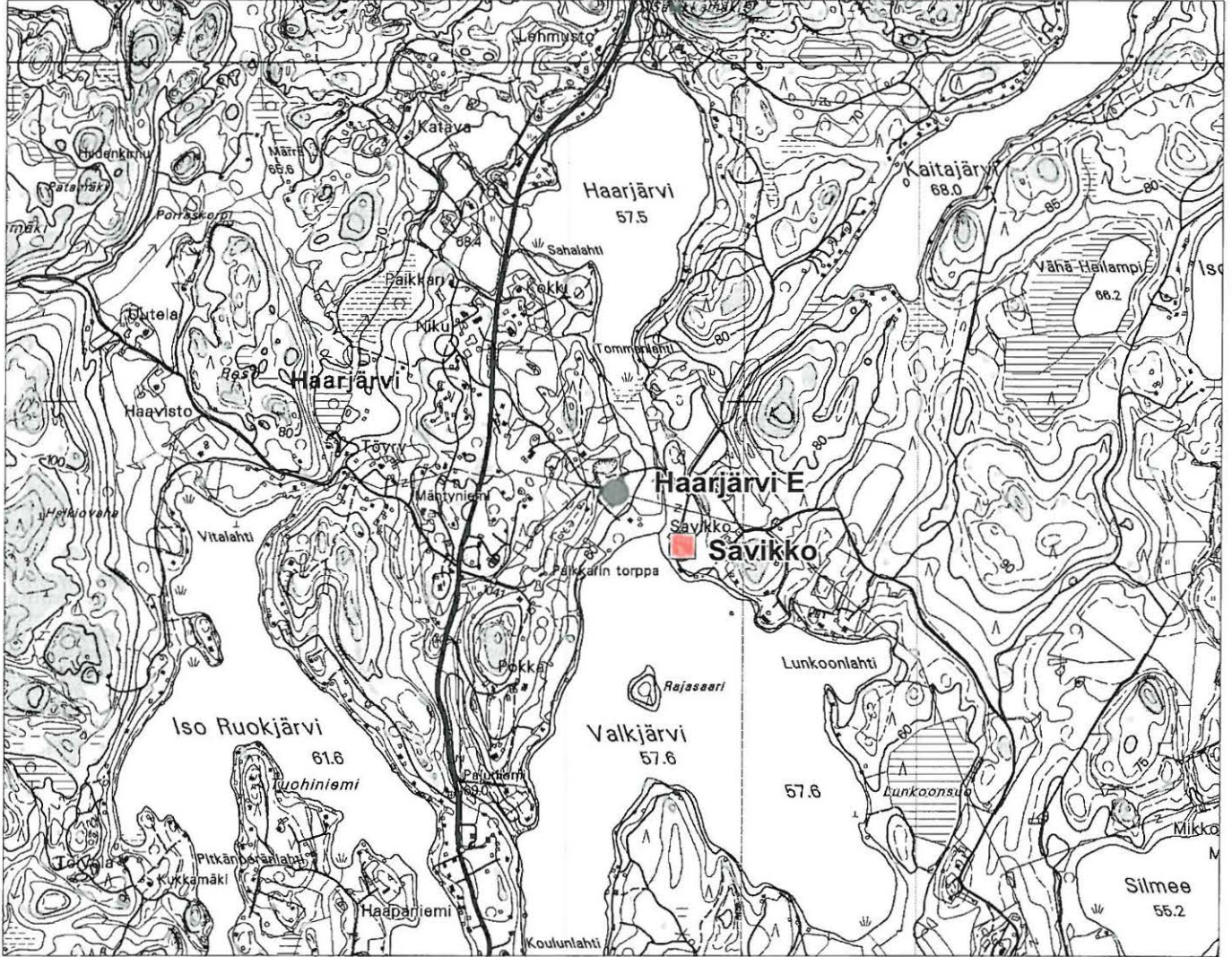
**Tiedossa olevat
maankäyttösuunnitelmat:** -

**Suositteltavat
jatkotoimenpiteet:** -

Koekuopat: Alueelle ei tehty koekuoppia.

Pintapöimintä: Pelto pintapöimittiin

19. Savikko ■
PK 202308 Lahnajärvi
MK 1:20000
P:6697801, I:3324246
Z: 60

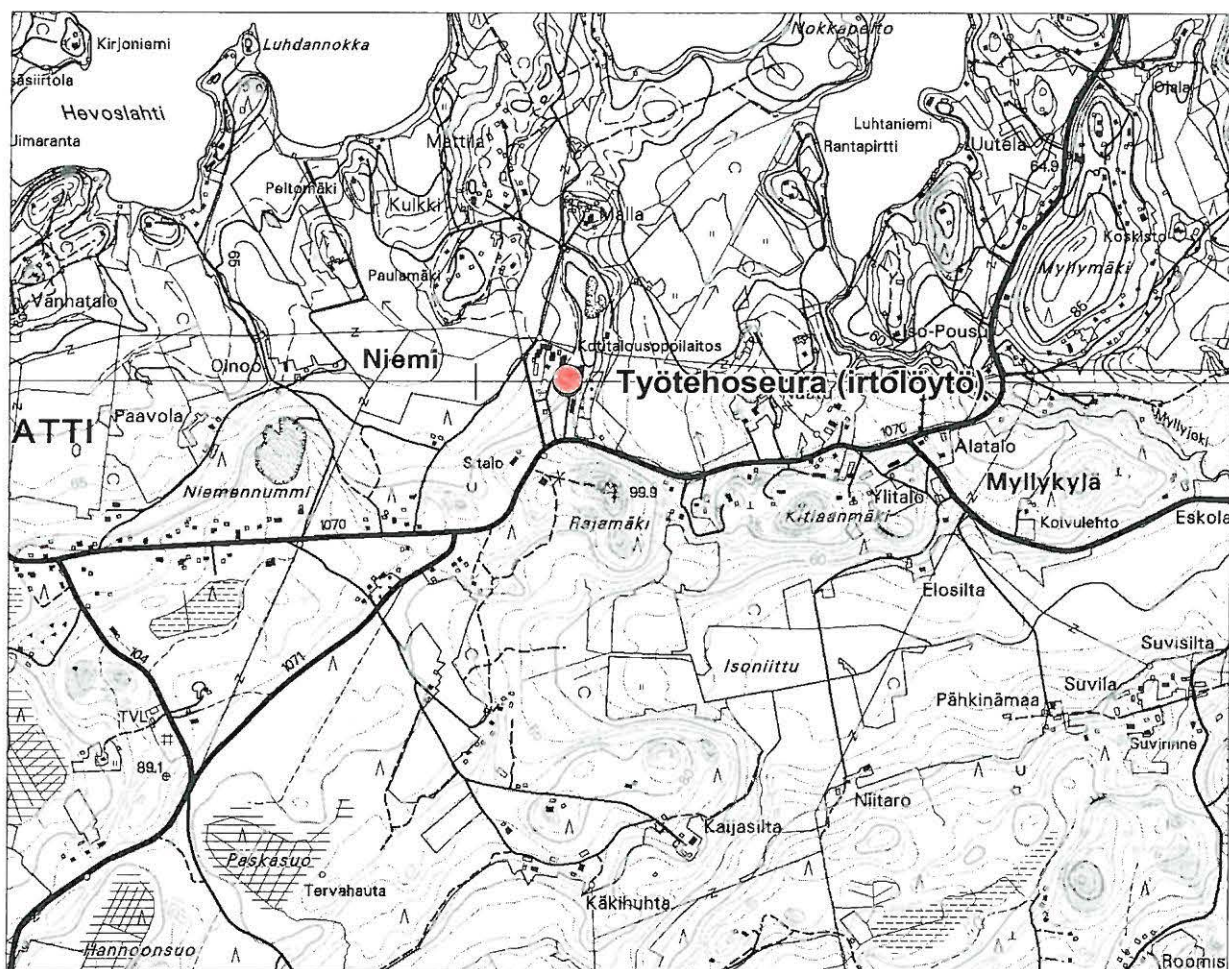


20. Lönnrot opisto (löytöpaikat - irtolöytöpaikat - kivikautinen)

Muinaisjäännös-
rekisterinumero: 1000 00 4089

Kunta: Sammatti Kylä: Niemi
Muinaisjäännöstyyppi: Löytöpaikat Tyypin tarkenne: irtolöytöpaikat
Ajoitus: kivikautinen
Rauhoitusluokka: 3 Lukumäärä:
Luokitusehdotus:
Sijainti: PK 202311 Nummi
P:6694125, I:3326501, Z:
Kohde sijaitsee Sammatin kirkolta 1,9 km itään.
Aiemmat löydöt: KM 3439:3-5. Kirves ja kaksi kourutaltoa.
Inventointilöydöt: -
Tutkimukset:
Kiinteistötiedot: Kiinteistö: 737-410-5-0 ELIAS LÖNNROTIN KOULUTILA I
Maanomistaja: TYÖTEHOSEURA R.Y.
Tarkastus: Toukokuu 2004, Eeva Raike
Kartat: Peruskarttaote 1:20 000
Kuvat: Negatiivit: - Diat: -
Sijainti ja maasto: Elias Lönnrotin koulun eli nykyisin Työtehoseuran Lönnrot opiston maalta löytyi 1800-luvulla kiviessineitä. Nykyisin tästä rakennuksesta on jäljellä vain kivijalka ja alueella on rakennettu uuden koulurakennukset ja asunotat. Kohde sijaitsee Kirmusjärvestä etelään noin kilometrin Alueella mahdollisesti ollut kivikautinen asuinpaikka on nykyisin tuhoutunut. Vanhan koulurakennuksen ympäristössä on tehty laajoja piha- ja tierakennustöitä. Lisäksi peltojen keskellä olevalle pienille mäellä on rakennettu 1950- ja 1960-luvulla uusi koulurakennus ja oppilasarunotoloita.
Kohteen kuvaus:
Laajuus: -
Ehdotus suoja-alueeksi: -
Suojelutoimenpiteet: -
Havaintomahdollisuudet: Hyvät
Lähistön kohteita: -
Tiedossa olevat maankäyttösuunnitelmat: -
Suositeltavat jatkotoimenpiteet: -
Koekuopat: Alueelle ei tehty koekuoppia.
Pintapoiminta: Alueella ei tehty pintapoimintaa

20. Lönnrot opisto
PK 202311 Nummi
MK 1:20000
P:6694125, I:3326501
Z:75



21. Matinniittu (löytöpaikat - irtolöytöpaikat - kivikautinen)

Muinaisjäännös-
rekisterinumero: 1000 00 4090 *Lehtajärvi*

Kunta: Sammatti Kylä: Kiikala

Muinaisjäännöstyyppi: Löytöpaikat Tyypin tarkenne: irtolöytöpaikat

Ajoitus: kivikautinen

Rauhoitusluokka: Lukumäärä:

Luokitusehdotus:

Sijainti: PK 202307 Karjalohja
P:6691900, I:3323952, Z:72,5-75
Kohde sijaitsee Sammatin kirkolta 2,3 km pohjoiskoilliseen.

Aiemmat löydöt: KM 16721, 22632, vasarakirves ja työkirves

Inventointilöydöt: -

Tutkimukset:

Kiinteistötiedot: Kiinteistö: 737-404-1-165 KOIVUNIEMI
Maanomistaja: Rautiainen Matti ja Arna Hannele
Osoite: Valkemäentie 35, 09220 Sammatti
Kiinteistö: 737-404-1-168 NIITUNPORTTI
Maanomistaja: Koivuniemi Riitta-Liisa
Osoite: Matinniituntie 46, 09220 Sammatti

Tarkastus: Toukokuu 2004, Eeva Raike

Kartat: Peruskarttaote 1:20 000

Kuvat: Negatiivit: 131780, 131781 Diat: -

Sijainti ja maasto: Kirveiden löytöpaikka sijaitsee Lohilammesta noin 900 metriä lounaaseen olevan Peltolan tilan piha-alueen itäpuolella olevan pellon reunassa.

Kohteen kuvaus: Pelto viettää hieman etelään päin, josta noin 200 metrin päässä on soistuma-alue. Peltoalue oli inventoinnin aikana kesannolla, joten pintapintapöimintää ei voitu tehdä. Pellon länsireunaan tehtiin viisi 50 x 50 cm suuruisia koekuoppaa, joissa ei havaittu mitään esihistoriaan viittaa. Kuitenkin alueella saattaa löytöjen perusteella olla esimerkiksi vasarakirveskulttuurin hautoja.

Laajuus: -

Ehdotus suoja-alueeksi: - *Vrt vesikilkaatti KM 22632!*

Suojelutoimenpiteet: -

Havaintomahdollisuudet: Huonot

Lähistön kohteita: -

Tiedossa olevat maankäyttösuunnitelmat: -

Suositteltavat jatkotoimenpiteet: -

Koekuopat: Pellon länsireunaan tehtiin yhteensä viisi koekuoppaa.

Pintapöiminta: Pintapöimintää ei alueella voitu tehdä.

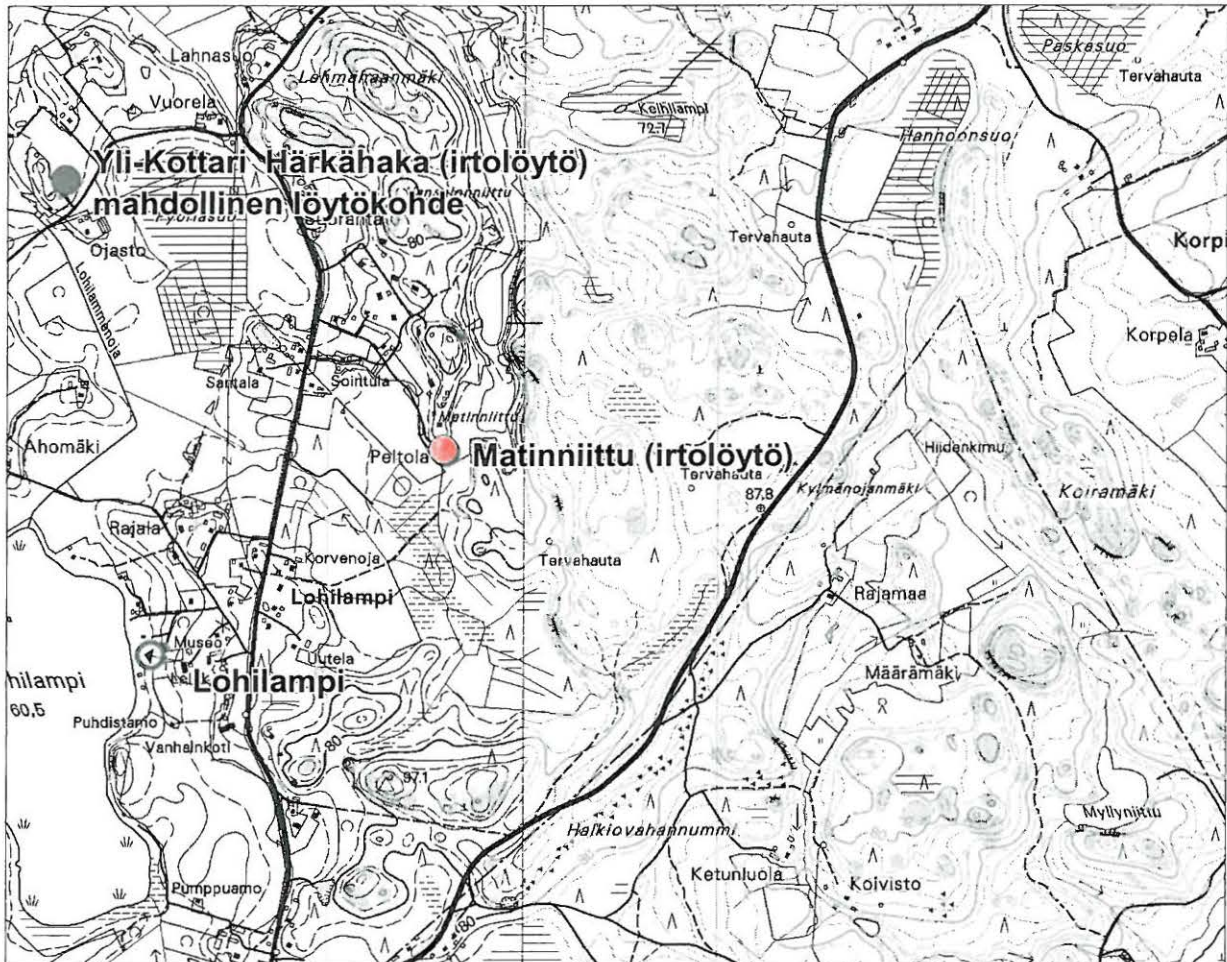
Rantien kohdalla on
löylynyt näitä kivi esineitä,
Ympyrän kohdalla kalliolla
on erikoiset askelmerkit kivistä?

Terttu Tolvan asote:
Lontajankatu 7
08100 Lohja 10

Terveisin Riitta Koivumäki



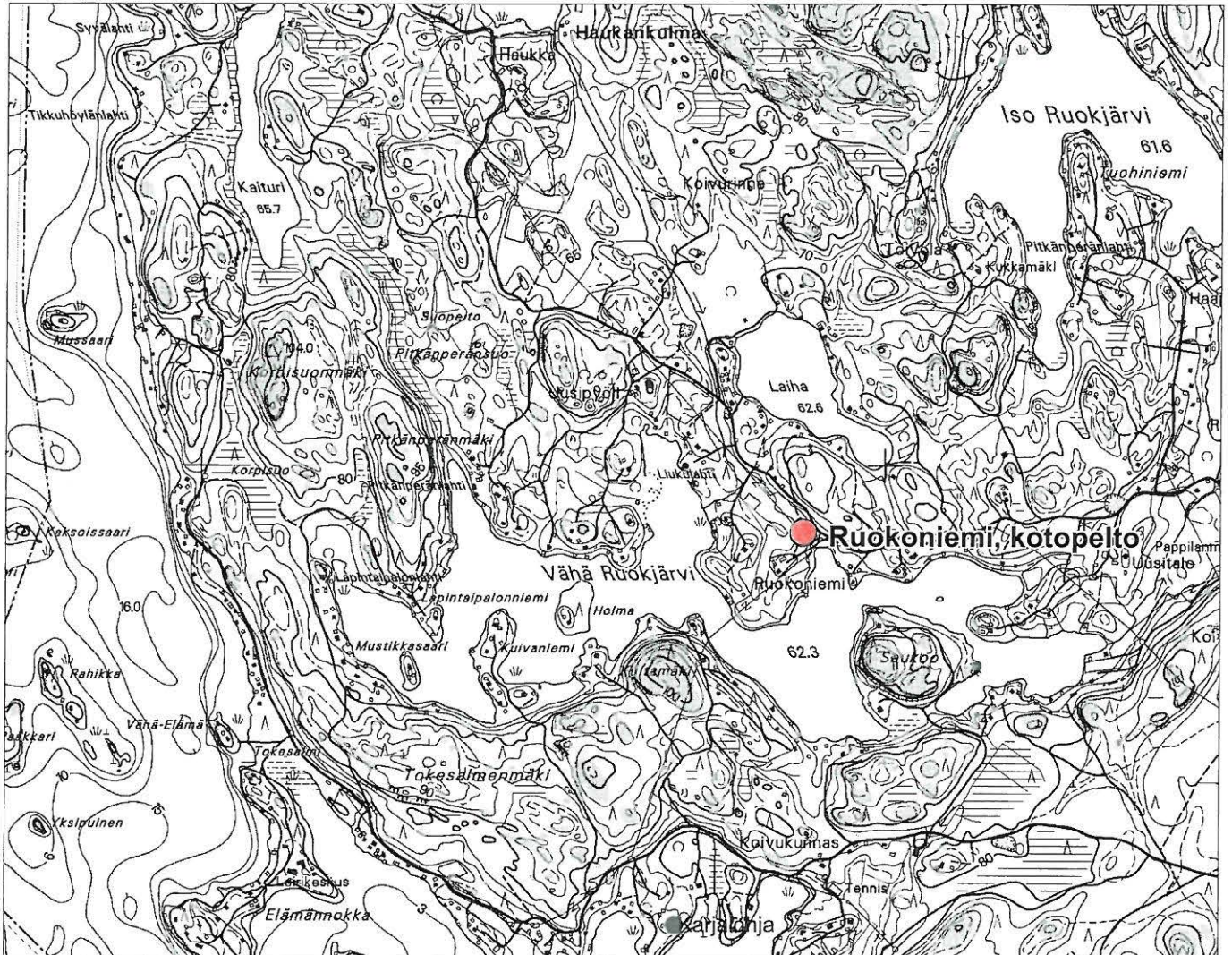
21. Matinniittu 
 PK 202307 Karjalohja
 MK 1:20000
 P:6691900, I:3323952
 Z:72,5-75



22. Ruokoniemen kotopelto (asuinpaikat - kivikautinen)

Muinaisjäännös- rekisterinumero:	1000004091	
Kunta:	Sammatti	Kylä: Kiikala
Muinaisjäännöstyyppi:	Asuinpaikat	Tyyppin tarkenne:
Ajoitus:	kivikautinen	
Rauhoitusluokka:		Lukumäärä:
Luokitusehdotus:		
Sijainti:	PK 202308 Lahnajärvi P:6696128, I:3322108, Z:65 Kohde sijaitsee Sammatin kirkolta 3,2 km luoteeseen.	
Aiemmat löydöt:	-	
Inventointilöydöt:	Inventoinnin aika maanomistaja näytti kahta kivikautista esinettä, joista toinen oli pieni kirves ja toinen soikea hiottu esine (kuva sivulla 64 neg. 131767).Erkki Kaila ei ollut halukas luovuttamaan löytöjä, joten ne jäivät hänen haltuunsa.	
Tutkimukset:		
Kiinteistötiedot:	Kiinteistö: 737-404-1-111 RUOKONIEMI Maanomistaja: Kaila Erkki Osoite: Haukantie 156, 09220 Sammatti	
Tarkastus:	Kesäkuu 2004, Eeva Raike	
Kartat:	Peruskarttaote 1:20 000	
Kuvat:	Negatiivit: 131766-131768	Diat: -
Sijainti ja maasto:	Kivikautisten esineiden löytöpaikka sijaitsee Vähä Ruokjärven pohjoispuolella olevan Ruokoniemen itäreunalla, Ruokoniemen tilan rakennuksista 60-90 metriä koilliseen.	
Kohteen kuvaus:	Pellosta on löytynyt kolme kivikirvestä, joista kaksi on joutunut hukkaan. Peltoalueella on näkyvissä selvä terassi, jonka päältä kirveet olivat löytyneet. Pellon yläosa hiekansekainen. Löytökohdasta maasto viettää lounaaseen kuivatulle suoalueelle. Alueella on myös lähde. Inventoinnin aikaan kesäkuun alussa vilja oli jo niin korkea, ettei pellolle voinut mennä tekemään pintapöimintää. Inventoinnissa alue käytiin vain toteamassa.	
Laajuus:	-	
Ehdotus suoja-alueeksi:	-	
Suojelutoimenpiteet:	-	
Havaintomahdollisuudet:	Huonot	
Lähistön kohteita:	-	
Tiedossa olevat maankäyttösuunnitelmat:	-	
Suositteltavat jatkotoimenpiteet:	-	
Koekuopat:	Koekuoppia ei pellolle kaivettu.	
Pintapöiminta:	Pintapöimintää alueella ei voitu tehdä.	

22. Ruokoniemen kotopelto ●
PK 202308 Lahnajärvi
MK 1:20000
P:6696128, I:3322108
Z:65



23. Arvee (asuinpaikat - kivikautinen)

Muinaisjäännös-
rekisterinumero:

Kunta: Sammatti Kylä: Myllykylä

Muinaisjäännöstyyppi: Asuinpaikat Tyypin tarkenne:

Ajoitus: kivikautinen

Rauhoitusluokka: Lukumäärä:

Luokitusehdotus:

Sijainti: PK 202310 Sammatti
P:6693808-6693843, I:3328358-3328390, Z:45
Kohde sijaitsee Sammatin kirkolta 3,8 km itään.

Aiemmat löydöt: -

Inventointilöydöt: KM 35053, kvartsi-iskos ja kvartsiitti-iskos

Tutkimukset:

Kiinteistötiedot: Kiinteistö: 737-409-3-63 UUSARVE
Maanomistaja: Maula Marko Johannes ja Sanna Karoliina
Osoite: Pietiläntie 138, 08800 Kirkniemi

Tarkastus: Toukokuu 2004, Eeva Raike

Kartat: Peruskarttaote 1:20 000 & lähikartta 1:2500

Kuvat: Negatiivit: 131772-131773 Diat: -

Sijainti ja maasto: Kohde sijaitsee Myllykylässä noin 100 metriä itään Myllyojan sivuhaarasta ja Koiviston kivikautisesta asuinpaikasta 450 metriä itäkaakkoon.

Kohteen kuvaus: Kvartsi-iskokset ja kvartsiittii-iskos löytyivät pellon eteläpuoleisesta leikkauksesta. Pelto on hiekansekaista savea. Pellon eteläpuolella olevaa aluetta on tasattu ja mahdollisesti viety maa-aineksia pois.

Laajuus: noin 800 neliometriä

Ehdotus suoja-alueeksi: -

Suojelutoimenpiteet: -

Havaintomahdollisuudet: Hyvät

Lähistön kohteita: Koiviston kivikautinen asuinpaikka.

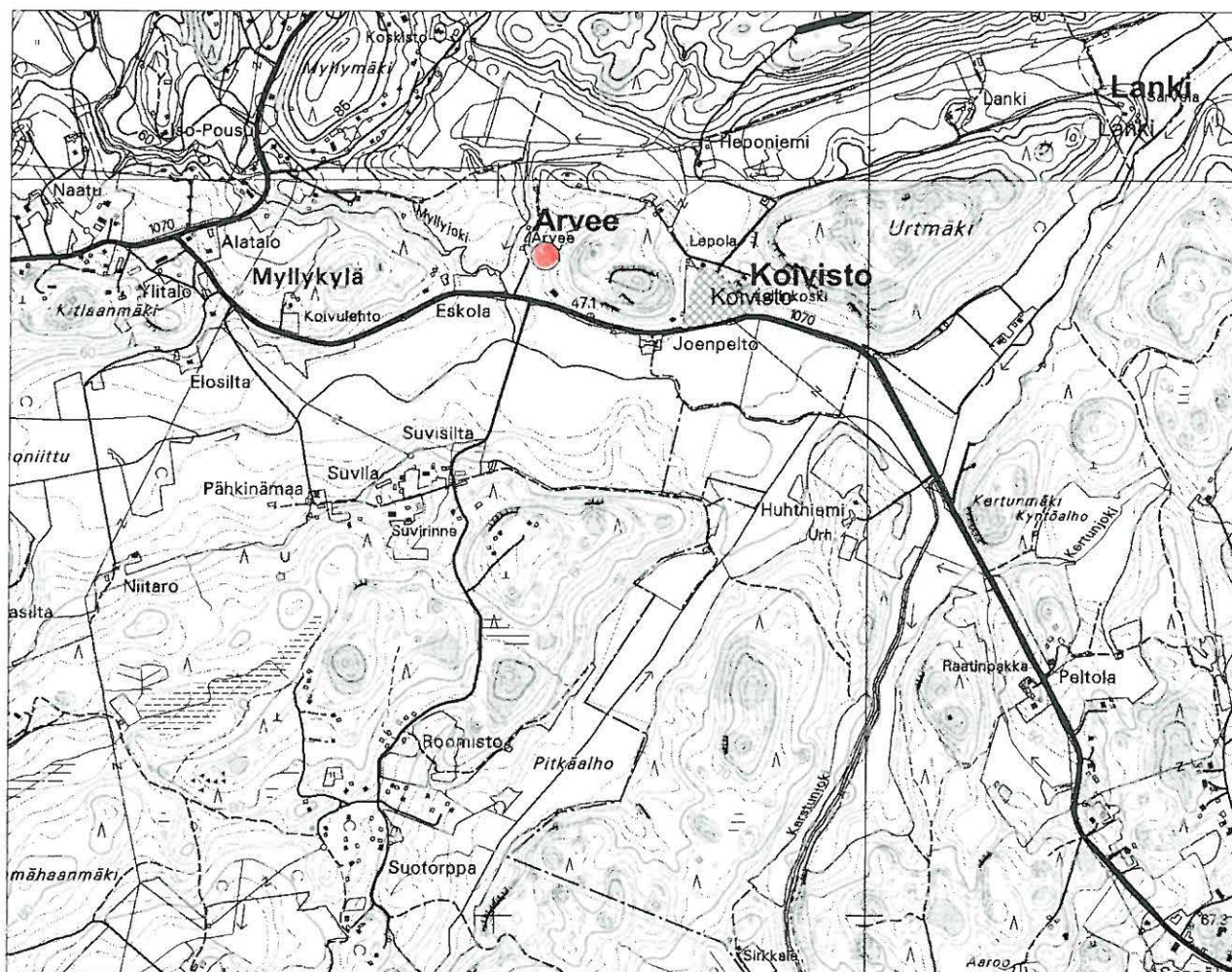
Tiedossa olevat
maankäyttösuunnitelmat:

Suositteltavat
jatkotoimenpiteet: -

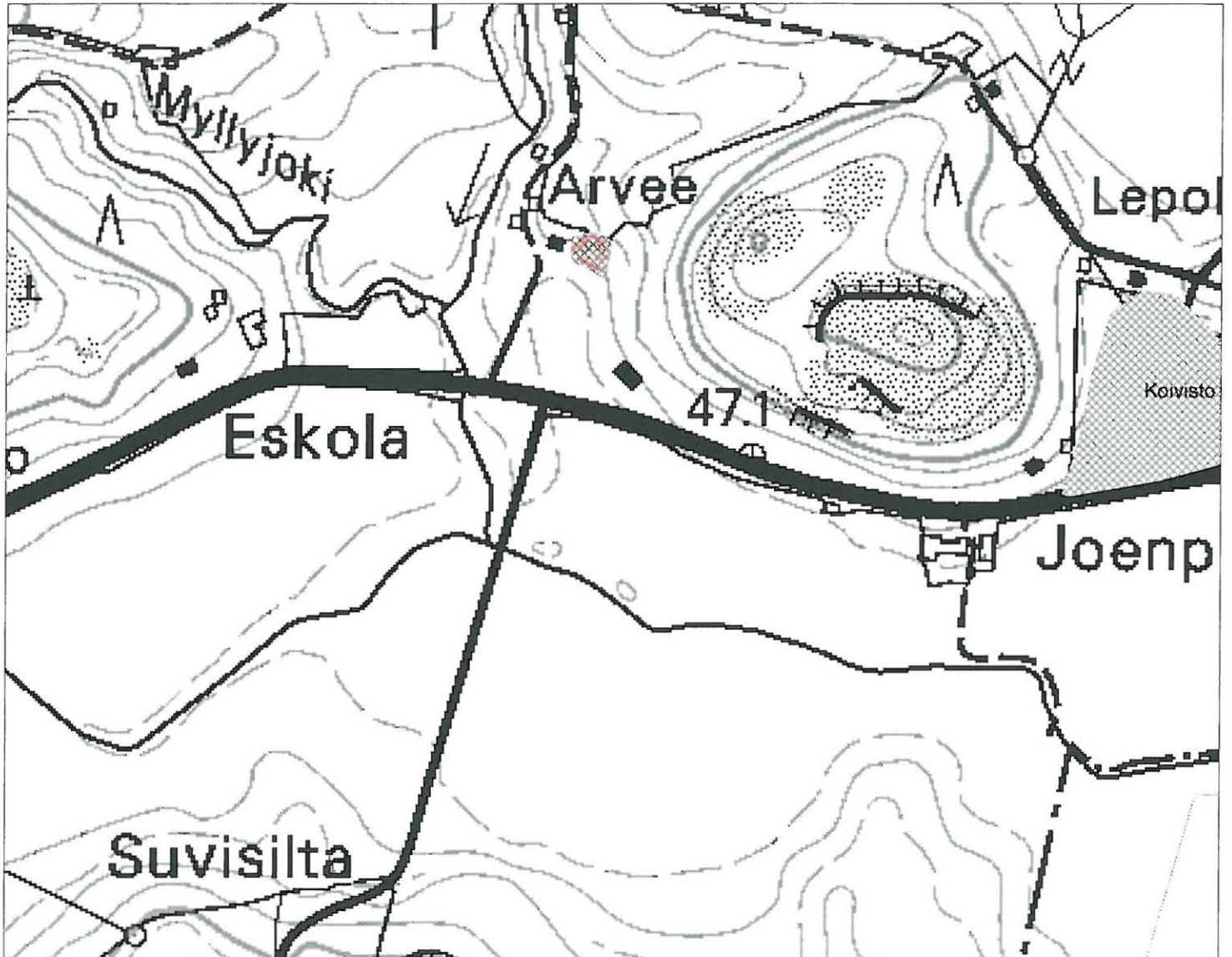
Koekuopat: Koekuoppia ei tehty.

Pintapöiminta: Pellolla ja pellon leikkauksessa tehtiin pintapöimintää.

23. Arvee ●
PK 202310 Sammatti
MK 1:20000
P:6693808-6693843, I:3328358-3328390
Z:45



23. Arvee 
PK 202310 Sammatti
MK 1:5000
P:6693808-6693843, I:3328358-3328390
Z:45



24. Luokola (löytöpaikat - irtolöytöpaikat - kivikautinen)

Muinaisjäännös-
rekisterinumero: 1000 00 4093

Kunta: Sammatti Kylä: Luskala

Muinaisjäännöstyyppi: Löytöpaikat Tyypin tarkenne: irtolöytöpaikat

Ajoitus: kivikautinen

Rauhoitusluokka: Lukumäärä:

Luokitusehdotus:

Sijainti: PK 202311 Nummi
P:6695304, I:3325091, Z:65-67,5
Kohde sijaitsee Sammatin kirkolta 2,7 km pohjoiskoilliseen.

Aiemmat löydöt: KM 9453, reikäkirves

Inventointilöydöt: -

Tutkimukset:

Kiinteistötiedot: Kiinteistö: 737-407-3-37 WÄINÖLÄ
Maanomistaja: Malmia Arja
Osoite: Lapinlahdenkatu 9 A 3, 00180 Helsinki

Tarkastus: Toukokuu 2004, Eeva Raike

Kartat: Peruskarttaote 1:20 000

Kuvat: Negatiivit: - Diat: -

Sijainti ja maasto: Reikäkirveen löytökohta sijaitsee Kirmusjärven länsipuolella olevassa Luskalan kylässä olevalla pienellä peltoalueella.

Kohteen kuvaus: Pelto oli märkä ja savinen ja vietti hyvin loivasti Kirmusjärvelle eli itään päin. Pintapoiminnassa pelloilta ei löydetty mitään esihistoriaan viittaavaa.

Laajuus: -

Ehdotus suoja-alueeksi: -

Suojelutoimenpiteet: -

Havaintomahdollisuudet: Hyvät

Lähistön kohteita: -

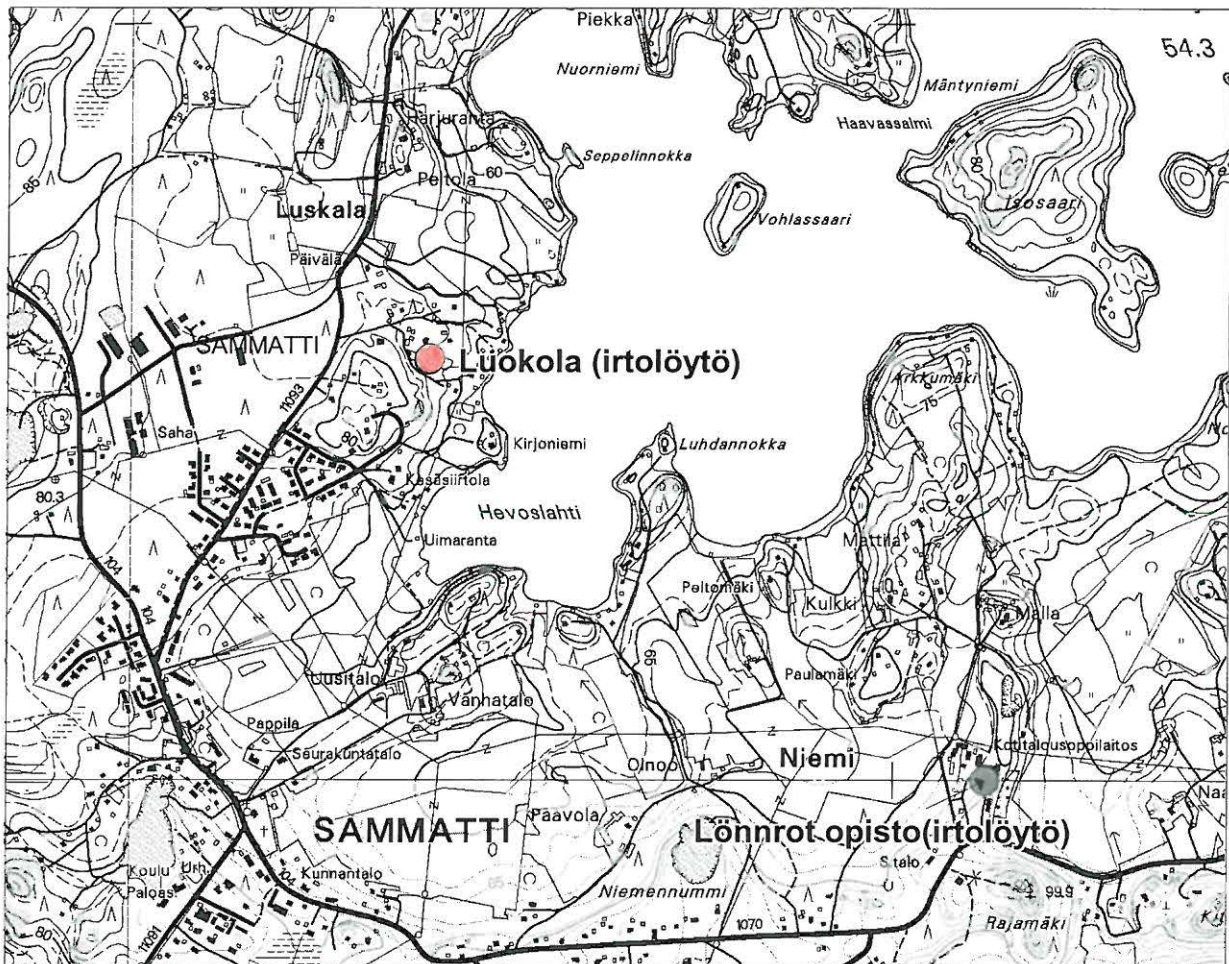
Tiedossa olevat maankäyttösuunnitelmat: -

Suositteltavat jatkotoimenpiteet:

Koekuopat: Alueelle ei tehty koekuoppia.

Pintapoiminta: Pieni peltoalue pintapoimittiin.

24. Luokola
PK 202311 Nummi
MK 1:20000
P:6695304, I:3325091
Z:65-70



Sammatin arkeologisen inventoinnin mustavalkonegatiivit:
131762-1318004

131762	Haarjärvi Tapiola. Kohteen itäisempi kivilatomus. Lounaasta.
131763	Haarjärvi Tapiola. Kohteen itäisempi kivilatomus. Pohjoisesta.
131764	Haarjärvi Tapiola. Kohteen läntisempi kivilatomus. Lounaasta.
131765	Matinniityn lähellä mahdollisesti metsäkoneen tuhoama kiviröykkiö. Idästä.
131766	Ruokoniemen kotopelto, josta on löytynyt kiviesineitä. Pohjoisesta.
131767	Ruokoniemen kotopellosta löydettyjä kiviesineitä. Maanomistajan hallussa.
131768	Ruokoniemen kotopellosta löydettyjä kiviesineitä. Maanomistajan hallussa.
131769	Yleiskuva Myllykylän Koiviston kivi-kautisesta asuinpaikasta. Kaakosta.
131770	Yleiskuva Myllykylän Koiviston kivi-kautisesta asuinpaikasta. Kaakosta.
131771	Yleiskuva Myllykylän Koiviston kivi-kautisesta asuinpaikasta. Etelästä.
131772	Yleiskuva Myllykylän Arveen uudesta mahdollisesta kivi-kautisesta asuinpaikasta. Löydöt poimittiin pellon eteläpuolella olevasta leikkauksesta. Etelästä.
131773	Yleiskuva Myllykylän Arveen uudesta mahdollisesta kivi-kautisesta asuinpaikasta. Löydöt poimittiin pellon eteläpuolella olevasta leikkauksesta. Etelästä.
131774	Yleiskuva Karstun Jokipelto 1:ltä kohti Jokipelto 2:lle päin. Molemmat ovat kivi-kautisia löytökohteita. Lännestä.
131775	Yleiskuva Karstun Jokipelto 1:ltä kohti Jokipelto 2:lle päin. Molemmat ovat kivi-kautisia löytökohteita. Lännestä.
131776	Panoraama Karstun Jokipelto 1:stä ja 2:sta. Pohjoisesta ja luoteesta.
131777	Panoraama Karstun Jokipelto 1:stä ja 2:sta. Pohjoisesta ja luoteesta.
131778	Lohilammen kivi-kautinen löytöalue. Taustalla Lohilampi. Idästä.
131779	Lohilammen kivi-kautinen löytöalue. Taustalla Lohilampi. Idästä.
131780	Matinniityn vasarakirveen ja työkirveen löytöpaikka. Eteläkaakosta.
131781	Matinniityn vasarakirveen ja työkirveen löytöpaikka. Eteläkaakosta.
131782	Yleiskuva kalliopäältä Matinniitylle. Pohjoiskoillisesta.
131783	Kiikalan Pulkan asuinpaikka nähtynä Kiikalan kylämäeltä. Lännestä.
131784	Kiikalan Pulkan asuinpaikka nähtynä Kiikalan kylämäeltä. Lännestä.
131785	Kaukolan Varon uusi kivi-kautinen asuinpaikkakohde. Lännestä.
131786	Kaukolan Varon uusi kivi-kautinen asuinpaikkakohde. Lännestä.
131787	Kaukolan Rantaveräjän uusi kivi-kautinen löytökohde. Länsilounaasta.
131788	Kaukolan Rantaveräjän uusi kivi-kautinen löytökohde. Länsilounaasta.
131789	Panoraama Rantaveräjän kohteesta. Länsilounaasta.
131790	Panoraama Rantaveräjän kohteesta. Länsilounaasta.
131791	Panoraama Rantaveräjän kohteesta. Länsilounaasta.
131792	Kaukolan Rantaveräjän talo ja mahdollinen kivi-kautinen asuinpaikka. Pohjoisluoteesta.
131793	Myllykylän Myllyhahteen mahdollinen kivi-kautinen asuinpaikka. Pohjoiskoillisesta.
131794	Myllykylän Myllyhahteen mahdollinen kivi-kautinen asuinpaikka. Pohjoiskoillisesta.
131795	Myllypakan kivi-kautinen löytöalue. Luoteesta.
131796	Myllypakan kivi-kautinen löytöalue. Luoteesta.
131797	Haarjärvi E:n kivi-kautisen asuinpaikan eteläpuoleinen pelto. Etelästä.
131798	Haarjärvi E:n kivi-kautisen asuinpaikan eteläpuoleinen pelto. Etelästä.
131799	Haarjärvi E:n kivi-kautisen asuinpaikan eteläpuoleinen pelto. Lounaasta.
131800	Haarjärvi E:n hiekkakuopan reunaa. Profiilissa näkyvissä vähän nokimaata. Etelästä.
131801	Haarjärvi E:n hiekkakuopan reunaa. Profiilissa näkyvissä vähän nokimaata. Etelästä.
131802	Savikon löytöalue. Takana Savikon tila. Lounaasta.
131803	Haarjärven löytöpaikka. Alueelta löytyi yksi hyvä kvartsi ja joitakin epämääräisiä. Kaakosta.
131804	Savikon löytöalue. Pohjoisesta.

SAMMATIN ARKEOLOGINEN INVENTOINTI 2005, E. Raike

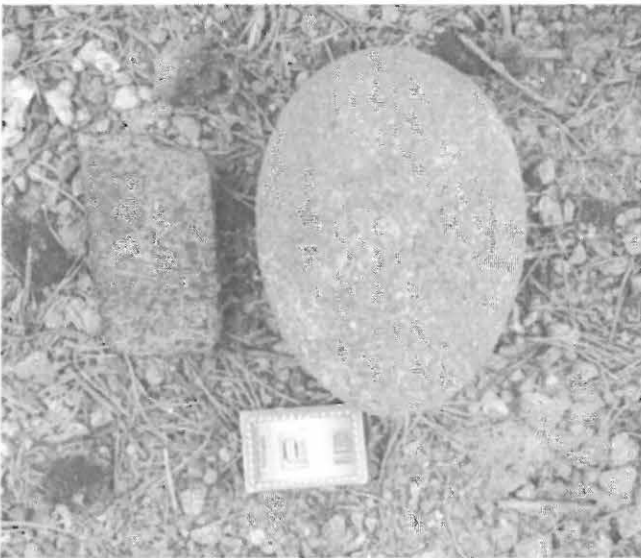
Negatiivi 131764.
Haarjärvi Tapiola (kohde7). Kohteen läntisempi
kivilatomus. Lounaasta.



Negatiivi 131763.
Haarjärvi Tapiola (kohde 7). Kohteen itäisempi kivilatomus. Pohjoisesta.

SAMMATIN ARKEOLOGINEN INVENTOINTI 2005, E. Raike

Negatiivi 131766.
Ruokoniemen kotopelto (kohde 22), josta
on löytynyt kiviesineitä. Pohjoisesta.



Negatiivi 131767.
Ruokoniemen kotopellosta löydettyjä
kiviesineitä. Maanomistajan hallussa.



Negatiivi 131779.
Lohilammen kiviakautinen löytöalue
(kohde 4). Taustalla Lohilampi. Idästä.

SAMMATIN ARKEOLOGINEN INVENTOINTI 2005, E. Raike



Negatiivi 131769.
Yleiskuva Myllykylän Koiviston
kivikautisesta asuinpaikasta (kohde 1).
Kaakosta.



Negatiivi 131772.
Yleiskuva Myllykylän Arveen uudesta
mahdollisesta kivikautisesta asuinpaikasta
(kohde 23). Löydöt poimittiin pellon
eteläpuolella olevasta leikkauksesta.
Etelästä.



Negatiivi 131774.
Yleiskuva Karstun Jokipelto 1:ltä kohti
Jokipelto 2:lle päin (kohde 6). Molemmat
ovat kivikautisia löytökohteita. Länneestä.

SAMMATTI ARKEOLOGINEN INVENTOINTI 2005, E. Raike



Negatiivi 131785.
Kaukolan Varon uusi kivikautinen
asuinpaikkakohde (kohde15).
Lännestä.



Negatiivi 131788.
Kaukolan Rantaveräjän uusi
kivikautinen löytökohde (kohde
16). Länsilounaasta.



Negatiivi 131780.
Matinniitun vasarakirveen ja
työkirveen löytöpaikka (kohde 21).
Eteläkaakosta.

SAMMATIN ARKEOLOGINEN INVENTOINTI 2005, E. Raike

Negatiivi 131796.
Myllypakan kivikautinen löytöalue (kohde 13). Luoteesta.



Negatiivi 131797.
Haarjärvi E:n kivikautisen asuinpaikan
eteläpuoleinen pelto (kohde 12). Etelästä.