

Luist. tsu 297/29.8.1990

SAVITAIPALEEN MUINAISJÄÄNNÖSTEN PERUSINVENTOINTI 1981

Timo Miettinen 1990

ESIPUHE

1974 alkaneen Karjalaisen Kulttuurin Edistämissäätiön rahoittaman Etelä-Karjalan alueen muinaisjäännösten inventoinnin viimeisenä vaiheena oli Savitaipaleen, Suomenniemen ja Ylämaan kuntien perusinventointi. Työn suorittaminen osoittautui monien eri tekijöitten vuoksi epätavallisen hankalaksi ja pitkittyi samalla valitettavalla tavalla. Olen pahoillani siitä, etten voinut hoitaa tätä merkittävää tutkimusprojektia kitkattomasti loppuun saakka. Joka tapauksessa nyt, kun työ on saatu omalta kohdaltani vihdoin loppuun, pyydän saada esittää Karjalaisen Kulttuurin Edistämissäätiölle kiitokset epätavallisen suurisuuntaisen projektin tukemisesta, projektin, joka on epäilemättä rikastanut ja tarkentanut monella tapaa Etelä-Karjalan esihistoriallista kuvaa.

Pääosan ko. kuntien inventoinnista suoritin kesän 1981 aikana, lähinnä kesälomani aikana. Kun työ jäi tällöin pakosta katkelmalliseksi, pyysin jakoaikaa Karjalaisen Kulttuurin Edistämissäätiöltä ja pyrin viemään maastotyöt loppuun seuraavien kesien aikana. Jatkotutkimuksia näytti vaativan erityisesti Kuolimon laaja vesistöalue, joka löydöt kesällä 1981 - yksi kivikautinen asuinpaikka ja yksi kalliomaalaus - eivät tuntuneet vastaavan odotuksia, poikkesivathan ne jyrkästi läheisten Saimaan ranta-alueitten rikaslöytöisyydestä. Seuraavien kesien "pistokokeet" eivät kuitenkaan ihme kyllä tuoneet tulosta ja näin ollen on pakko todeta, että jostain syystä Etelä-Saimaan alueen rikas kivikautinen asutus ei näytä levinneen Kuolimon suunnalle vaikka luonnonolosuhteet ovatkin olleet täällä varsin edulliset.

Ylämaan kohdalla syntyi jossain määrin vastaava tilanne. Kesällä 81 Tervajoen rantatörmältä löytämäni Suomusjärven kulttuurin asuinpaikka houkutteli jatkoetsintöihin, näyttäähän tämä Etelä-Karjalan kolikka olevan ainoa alue, jonne Litorinameren varhaisvaihe on ulottunut. Tietyistä vihjeistä huolimatta Tervajoen asuinpaikka jäi ainoaksi tuntemaksemme esikeraamiseksi asuinpaikaksi maakunnan alueella.

Tutkimusalueen merkittävin rautakautinen löytö, Ylämaan Myttylän ristiretkiaikainen kalmisto, sai täydentyä ilahduttavasti 1985 putkihelminauhalla kuntansa innostuneen harrastaja-arkeologin Arvo Pirhosen ansiosta.

Ko. löytö saattaa viitata siihen, että alueella voi sittenkin olla hauta-aineistoa oletettua laajammalti.

Savitaipaleen, Suomenniemen ja Ylämaan alueelta tunnettiin ennen inventointitutkimusta yksi kampakeraaminen asuinpaikka ja yksi epävarma kivikautinen asuinpaikka sekä yksi rautakautinen kalmisto. Inventoinnin tulos, 2 kivikautista asuinpaikkaa ja yksi kalliomaalaus, osoittaa osaltaan, että tämä Etelä-Karjalan maakunnan läntisin kolikka on ollut periferiaa alueen esihistoriallisessa kehityksessä. Arkeologisesti merkittäväksi sen kuitenkin tekee se tosiasia, että Litorinameri on ulottunut tälle alueelle ja toisaalta se, että Ylämaan Myttilän kalmisto vahvistaa osaltaan pitkien, etenkin Suomenlahden ja Saimaan alueen yhdistäneiden vesireittien keskeisen merkityksen myös rautakauden asutuskuvioissa.

Pyhtäällä 25.5.1990



Timo Miettinen

SAVITAIPALE

Kohdehakemisto

1	Hyrkkälä, Kirvesniemi	kivik. asp.	s. 1
2	Korhola, Korholansalmi	kivik. asp.	2
3	Marttila	reikäkivi	3
4	Jäkälä, Sokurniemi	poikkikirves	4
5	Savitaipale	kourupuras	5
6	Peltoinlahti, Pyhäpaula	taltta	6
7	Peltoinlahti, Ruokosuo	verkon kiveksiä (hävinneet)	7
8	Säänjärvi, Keskitupa	hopeaesineitä	8

SAVITAIPALE
Esinehakemisto

Kivikausi

KM 2824:2	reikäkivi	SAVITAIPALE 3
KM 14137:	kivik. asp. löytöjä	SAVITAIPALE 2
KM 19678:1-17	kivik. asp. löytöjä	SAVITAIPALE 1
KM	kivik. asp. löytöjä	SAVITAIPALE 1
Satakunnan museo 4299	poikkikirves	SAVITAIPALE 4
Satakunnan museo 7235	kourupuras	SAVITAIPALE 5
Savitaipaleen kotis.museo 877	taltta	SAVITAIPALE 6

Rautakausi

KM 6010:1-9	4 rannerengasta, riipus, 4 arabialaista rahaa	SAVITAIPALE 8
-------------	--	---------------

SAVITAIPALE

Kohteitten jakautuminen karttalehdittäin

peruskartan n:o	muinaisjäännöksen n:o
3132 09 KIESILÄ	1
3134 03 SOLKEI	2
3132 10 LAKSIAINEN	5
3132 11 SAVITAIPALE	7, 8

SAVITAIPALE 1

KIRVESNIEMI

Kivikautinen asuinpaikka. Kampakeraaminen aika. II. kl. Hyrkkälä, Kirvesniemi

tl. Toivola RNo 3:47, om. Eino Vaartaja

Perälä RNo 3:33, om. Eino Ripatti

peruskartta 3132 09 KIESILÄ

x= 6794 56, y= 524 08, z= 85

löydöt: kampakeramiikkaa KM 19678:1-17

kampakeramiikkaa KM

valok.

M. Huurre 1975

T. Miettinen 1981

Asuinpaikka sijaitsee Kuolimon Kirvesniemen luoteisosassa, länteen, Kirveselän rantaan vittävässä rinteessä. Maasto paikalla on kuivaa mäntyä kasvavaa moreenirinnettä. Asuinpaikan eteläpuolelta kulkee metsäautotie, joka tulee etelästä, Lappeenrannan-Mikkelin maantieltä ja päättyy Kirveselän rantaan (valok.).

Koululaiset Esa ja Jussi Vaartaja sekä Heikki Tarvainen löysivät kampakeramiikan palasia tien pohjoispuolella tilojen rajalla olevasta pienestä hiekkakuopasta. Saviastian palaset, joiden joukossa on myös reunapaloja, tulivat Etelä-Karjalan museon välityksellä Kansallismuseoon (KM 19678: 1-17).

Käydessäni paikalla löysin 5 koristeltua saviastian palaa, jotka edustavat lähinnä nuorempaa tyypillistä kampakeramiikkaa, hiekkakuopan eteläreunasta (KM). Hiekassa ei erottunut mitään merkkejä kulttuurikerroksesta, joten asuinpaikkaa voidaan pitää luonteeltaan köyhänä ja väliaikaisena.

SAVITAIPALE 2

KORHOLANSALMI

Kivikautinen asuinpaikka ? Kiviröykkiöitä 5 - 6. II. kl. Korhola

tl. Mäkelä RNo 1:45, om. Tauno Tamberg.

Korhola RNo 1:49, om. Antti Korhosen perik. peruskartta 3134 03 SOLKEI

x= 6794, y= 544 46, z= n.85 X6794 98-94

löydöt: kvartseja (KM 14137)

valok.

J. Sarkamo 1958

T. Miettinen 1981

Löytöalue sijaitsee Haukiveden ja Karveden välisen Korholansalmen pohjoisrannalla, kaakosta salmen yli Kuivaisten kylään päättyvän tien molemmin puolin. Paikka on etelään viettävää osin hiekkapohjaista peltomaata, jolle on luonteenomaista lukuisat peltokiviröykkiöt.

Alueen 5.8.1956 tarkastanut Jaakko Sarkamo (ks. tark. kert. top. ark.) havaitsi paikalla mv. Tauno Tambergin osoittamana useita röykkiöitä, jotka hänen mukaansa eivät välttämättä olleet pelkästään peltokiviröykkiöitä. Koska niiden sijainti ja luonne ilmenee Sarkamon kertomuksesta, en ryhtynyt niitä kuvaamaan ja luetteloimaan uudelleen, vaan kävin ne läpi Tambergin opastamana. En voinut välttyä vaikutelmalta, että oppaan epätavallinen innostus niihin johtui osin niihin liittyvästä sukukohtaisesta perimätiedosta, joka on antanut niille melkoista "lisäarvoa". On tietenkin mahdollista, että jokin ko. röykkiöistä on kasattu aikoinaan rautakautisen röykkiöhaudan ylle - Taipalsaaren kalmistot ovat suhteellisen lähellä. Mutta ko. mahdollisuutta ei voi selvittää muuten kuin kalliilla ja aikaavievällä kaivaustutkimuksella ja tällaisia potentiaalisia kohteita on esim. Saimaan ranta-alueilla varsin paljon.

Tutkin samalla Korholansalmen pohjoisrannan peltoja melko laajalti löytääkseni lisätodisteita Sarkamon löytämille merkeille kivikautisesta asuinpaikasta. En onnistunut löytämään kvartsi-iskoksia enkä muitakaan merkkejä asuinpaikasta, joten ko. muinaisjäännöksen olemassaolo jää v:n 1956 havaintojen varaan.

SAVITAIPALE 3

MARTTILA

Reikäkivi KM 2824:2

kl. Marttila

pk. 3132 11 SAVITAIPALE

Reikäkivi on löydetty Marttilan kylästä Savitaipaleelta ja se on tullut Suomen Muinaismuistoyhdistykselle 1892 vankilanopettaja A.Lindhin kautta. Marttilan kylä sijaistaa Saivitaipaleen kirkonkylän pohjoispuolella Kuolimon kaakkoisrannalla.

SAVITAIPALE 4

SOKURNIEMI

Poikkikirves, Satakunnan museo 4299

kl. Jäkälä

tl. Sokurniemi

om. Väinö Nymanin perikunta

pk. 3132 10 LAKSIAINEN

x= 6772 65, y= 532 46, z= n.82

Poikkikirves löytyi opettaja J.Jäkälän huvilan perustamistöissä kesällä 1899 Sokurniemen palstatilalta. Esineen löysivät työmiehet läheltä maanpintaa ja J.Jäkälä lahjoitti sen Satakunnan museolle.

Savitaipaleen eteläosassa sijaitsevan pienen Jäkälänjärven luoneisosassa sijaitseva Sokurniemen tila on säilyttänyt nimensä mutta naapurin mukaan omistajana on nykyisin Väinö Nymanin perikunta. Maaperä huvilatilan alueella on osittain hiekkaa mutta mitään merkkejä asuinpaikasta en löytänyt.

SAVITAIPALE 5

SAVITAIPALE

"Kourupuras", Satakunnan Museo 7235

kl. Savitaipale

pk. 3132 11 SAVITAIPALE

Esine on löydetty Savitaipaleen kirkon lähistöltä ja se on saatu Satakunnan museoon opettaja J.Jäkälän kautta, ilmeisesti joskus vuosisadan alussa.

SAVITAIPALE 6

PYHÄPAULA

Taltta, Savitaipaleen kotiseutumuseo 877.

kl. Peltoinlahti

pk. 3132 11 SAVITAIPALE

Savitaipaleen museon hoitajan Eira Jurvasen ilmoituksen mukaan museon kokoelmissa oleva taltta on löydetty Pyhänpaulan lahdesta ja sen on lahjoittanut museolle Ville Matikka 1933.

Säkniemen länsipuolella sijaitseva Kuolimon Pyhäpaulan lahti on matala ja rämerantainen paitsi itäpuoleltaan, jossa on etelään, aikoinaan lahtena olleeseen Rajalamminsuohon työntyvä niekkaniemeke. On mahdollista, että taltta on löytynyt juuri tältä alueelta.

SAVITAIPALE 7

RUOKOSUO

Verkon kiveksiä (joutuneet hukkaan)

kl. Peltoinlahti

tl. TölskiRNo 9:12

om.

pk. 3132 11 SAVITAIPALE

x= 7688 74, y= 531 36, z= n. 79

T. Miettinen 1981

Op. Pertti Jurvanen on ilmoittanut museovirastolle pelloksi raivatusta suosta tehdystä verkkolöydöstä, jolla saattaisi olla arkeologista mielenkiintoa. Löydön oli tehnyt Taavetti Kuukka Jurvasesta.

Löydön n. 25 vuotta sitten tehnyt Tölskin talon vanhaisäntä Taavetti Kuukka saattoi osoittaa löytökohdan hyvinkin tarkkaan talon itäpuolella olevalla Ruokosuon suopellolla. Pelto on pohjoisempänä avautuvan laajan Rajalamminsuon kuivattu haarake, joka aikoinaan on ollut Kuolimon lahtena. Kuukka oli löytänyt kaksi tuohella päällystettyä verkon kivestä n. 20 m:n välein kahdesta sarkaojasta niin, että hän oli päätellyt verkon kulkeneen saran poikki. Hän uskoi, että kaivamalla kivesten välisen alueen samaan syvyyteen missä ko. löydöt olivat, voisi löytää lisää merkkejä ko. verkosta.

Valitettavasti verkonkivekset tuhoutuivat myöhemmin tulipalossa, joten niiden luonnetta ja ajoitusta ei voida enää saada selville. On tietysti mahdollista, että kivekset ovat olleet jopa esihistoriallisia, sillä ne olivat löytäjän mukaan osittain saven sisällä. Mutta on myös mahdollista, että ne ovat myöhemmin joutuneet maa-ainesten mukana sattumalta pellolle maanparannustöiden yhteydessä, eivätkä siten todista paikalla aikoinaan harjoitetusta kalastuksesta.

SAVITAIPALE 8

KESKITUPA

4 rannerengasta, riipus, 4 arabialaista rahaa;
 kaikki hopeaa, KM 6010:1-9

kl. Säänjärvi

tl. Keskitupa RNo 4:19

om. Eino Lommi

pk. 3132 11 SAVITAIPALE

A.M.Tallgren 1913

T. Miettinen 1981

Säänjärven ns. hopea-aarre löytyi 1911 Säänjärven Luhdanpohja-nimisestä rantaniitystä ojankaivuun yhteydessä raivattaessa vesijättöä pelloksi. Hopeaesineet löytyivät "yhdessä sikermässä" n. 1 m:n syvyydestä. Löytäjä oli Hujasen talon poika Adam Hujanen, ja löytöpaikka sijoittui n. 0,5 km Hujasen talosta itään.

A.M.Tallgren on suorittanut tarkastusmatkan löytöpaikalle kesällä 1913 ja laatinut siitä laajahkon kertomuksen (ks. top. ark.). Ikävä kyllä siihen sisältyvä sanallinen selostus ja karttaluonnos eivät riitä löytökohdan tarkempaan paikallistamiseen nyt 70 vuotta myöhemmin. Kertomuksessa näyttää olevan se ristiriitaisuus, että karttaluonnoksen mukaan löytöpaikka on Luhdanpohjan pohjoisimmassa kulmauksessa mutta tekstissa todetaan toisaalta löytökohdan olevan 0,5 km Hujasen talosta itään, siis lahdenpohjukan itärannalla. Karttaluonnos on topografisesti niin kapea-alainen, ettei sitä pysty kytkemään mihinkään maastokohtaan lahden pohjukka-alueella. Keskitaloksi nykyisin kutsutun ent. Hujasen talon maita ei nytemmin enää ole Luhdanpohjan alueella, eikä talossa muutenkaan tiedetty asiasta. Vaikkei löytöä voidakaan enää paikallistaa tarkemmin, ei vahinkoa voida pitää merkittävänä. Kyseessä lienee - kuten Tallgrenkin arvelee - satunnaisluontoinen järvi- tai suolöytö, ehkä ennemmin kätkö kuin uhraus. Arvoesineitten vahingossa aikoinaan tapahtunutta veteen putoamistakaan ei voitane sulkea mahdollisuutena pois.



313209 KIESILÄ

Kirvesmäki

Kirvesmäki

Kirvesniemi

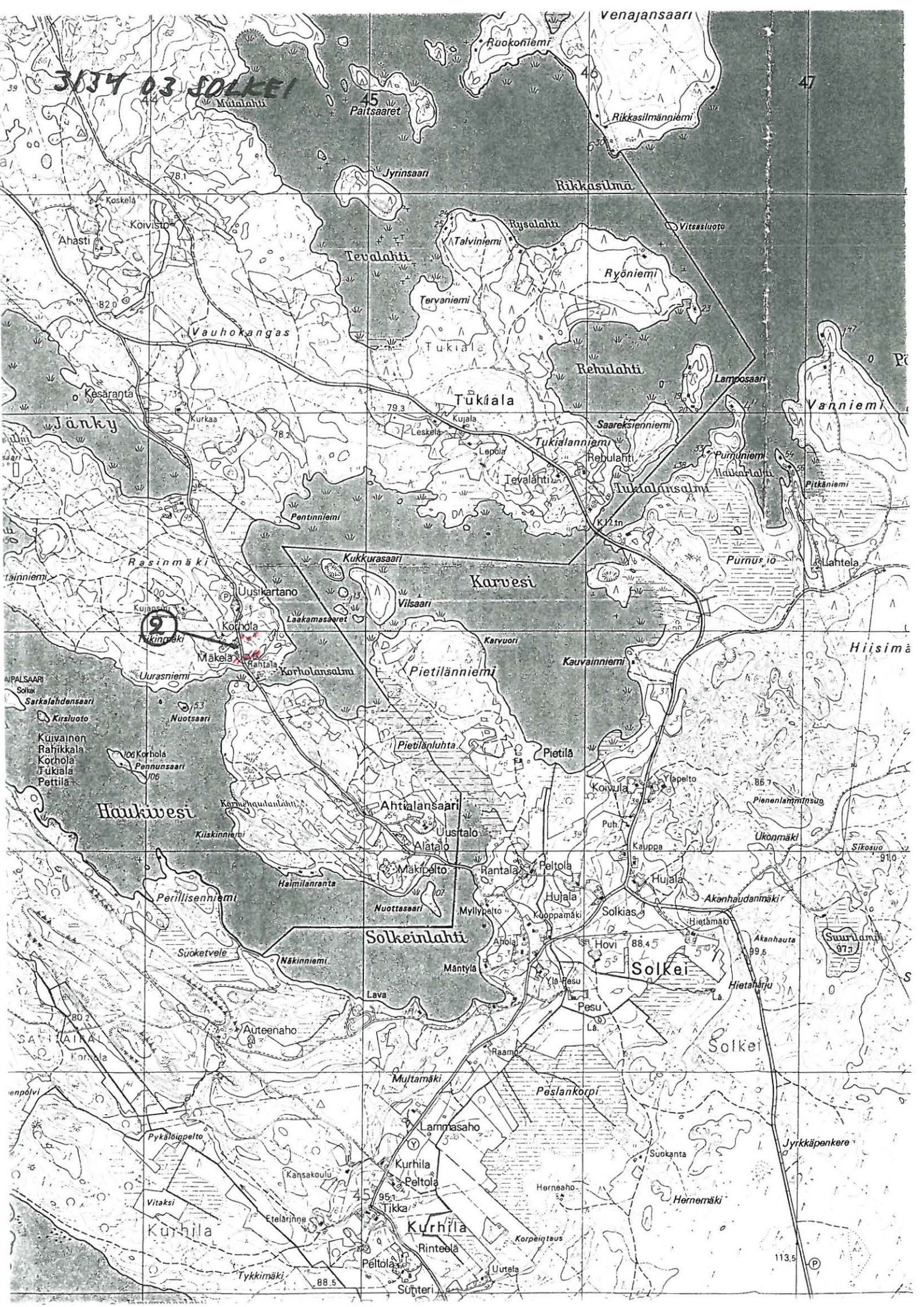
Saari-Lahti

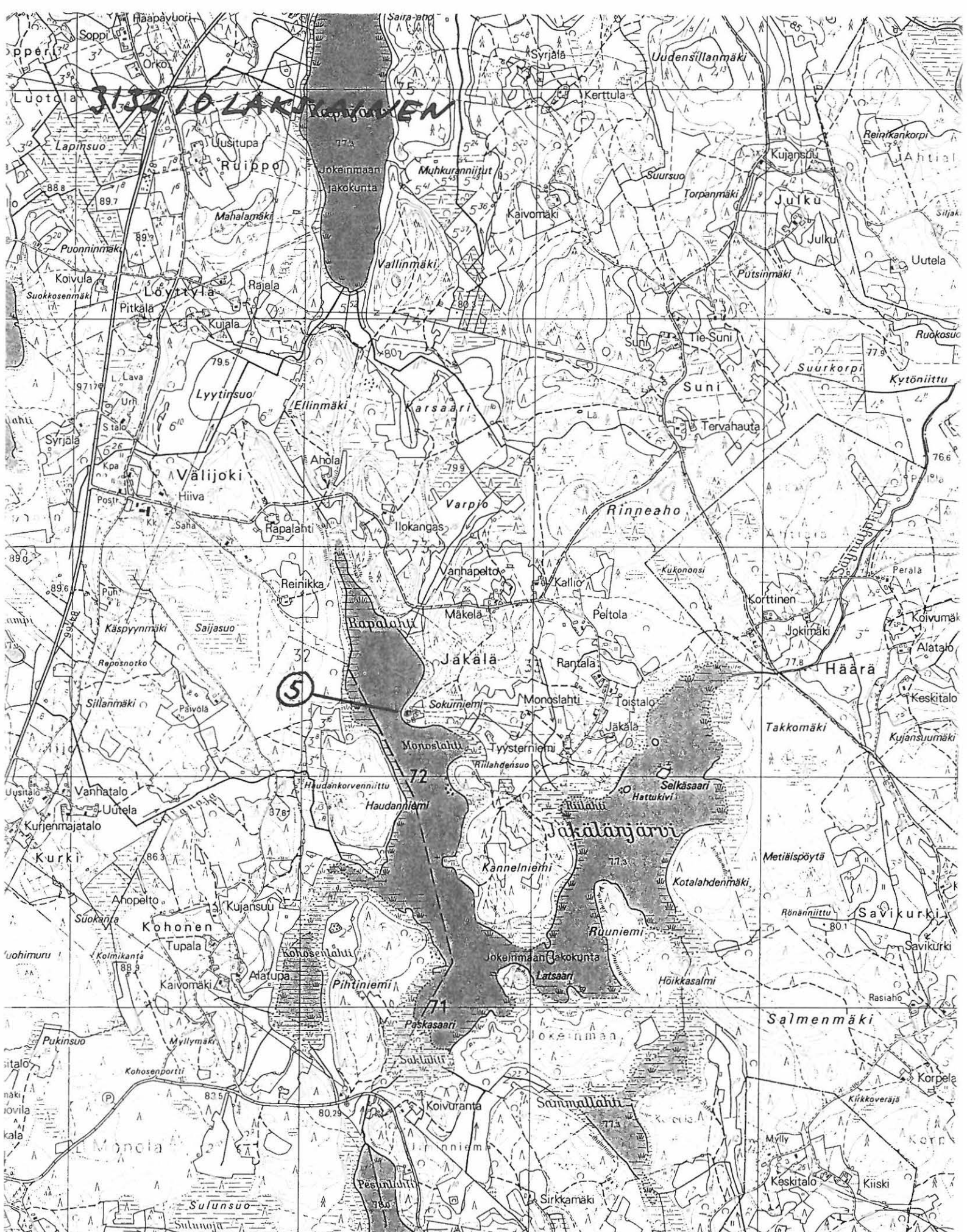
Hyrkkälä

Mustanlahti

Likolahti

Musta

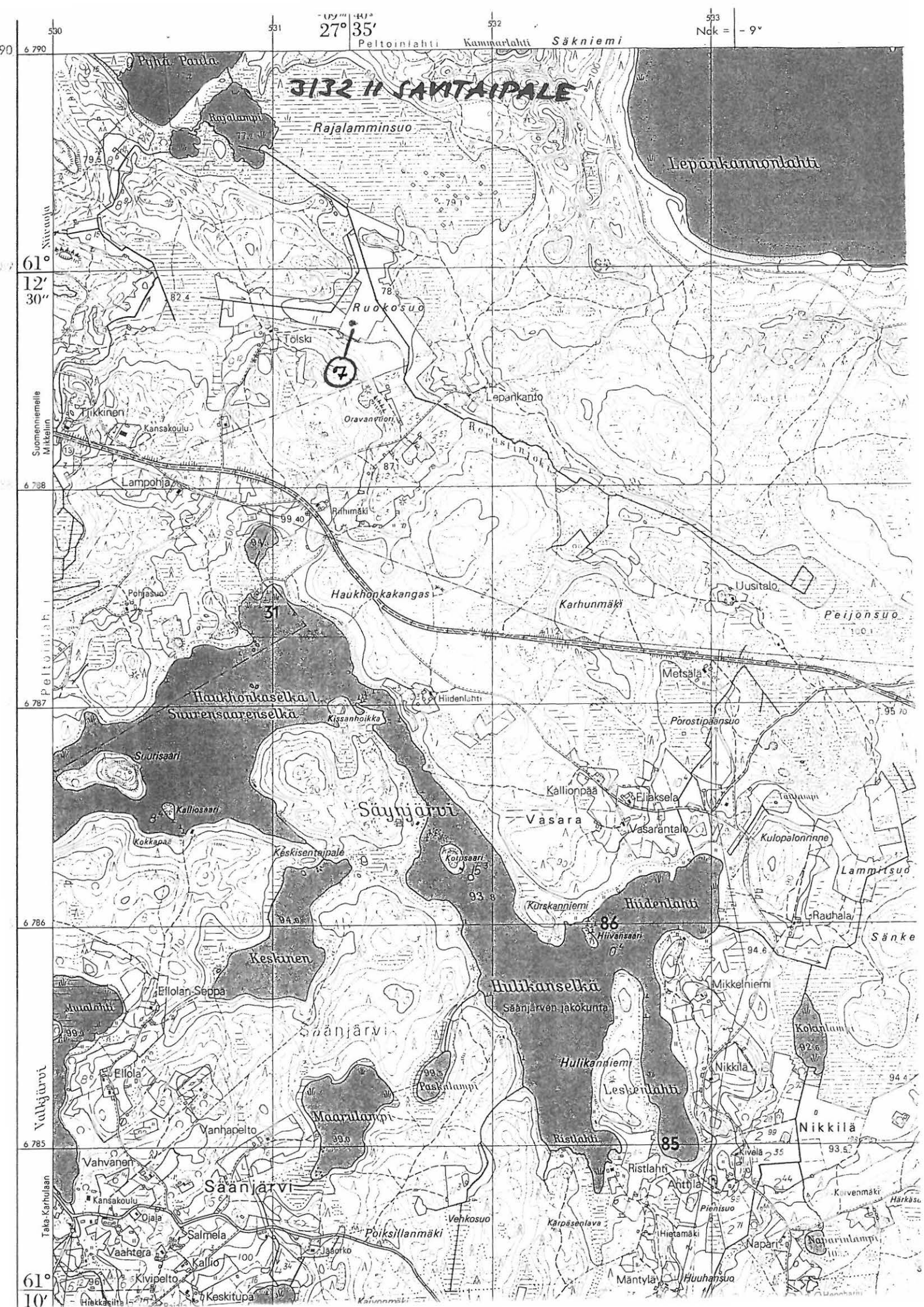




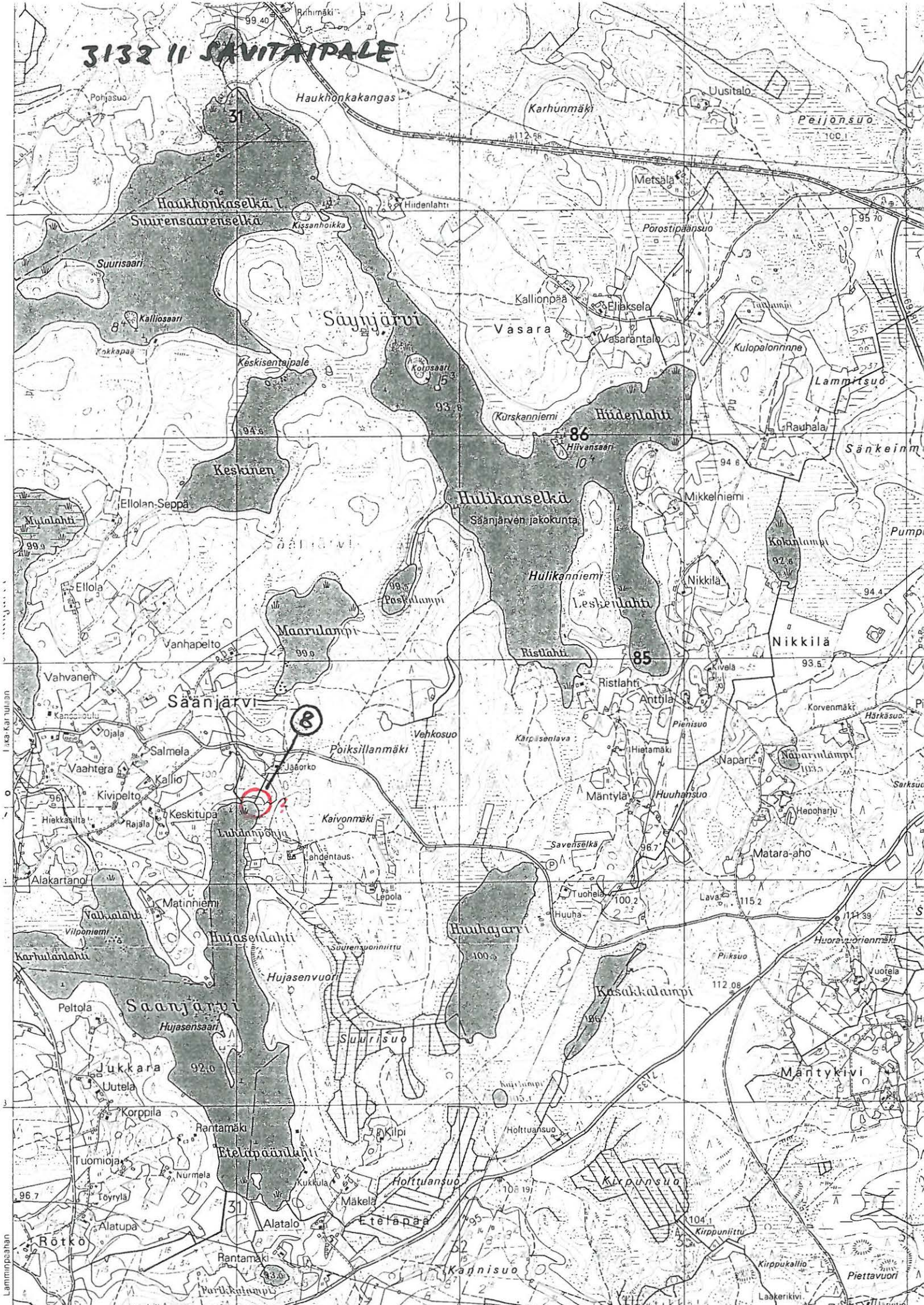
JÄRILÄKÄN

5

27° 35' 09" m 40" s
 Monolajärvi Lemille SAVITAIPALE
 533 Nak = -9°
 Olamindampi LEMI
 Kaamanniemi



3132 II SAVITAIPALE



1:ka-Karttuan

Lamminpöyhän