

Arkeol. D. 6/10.1.2005

M

SAVITAIPALEEN ARKEOLOGINEN INVENTOINTI
Petteri Pietiläinen 2004



MUSEOVIRASTO

Neljän, 1 € 70€ 2.105

Sisällysluettelo

Johdanto	2
Inventoinnin tavoitteet ja menetelmät.....	3
Inventoinnin tulokset ja tulkinta.....	3
Raportin rakenne.....	4
Luettelo kohteista löytönumeroittain.....	4
Luettelo kohteista peruskarttalehdittäin.....	5
Lähdekirjallisuutta.....	5
Savitaipaleen kunnan yleiskartat kohteista.....	6
Kohdekuvaukset.....	10
Peruskarttaotteet.....	42
Kuvaluettelo.....	53
Kuvataulut.....	54

Johdanto

Savitaipaleen inventoinnin tavoitteena vuonna 2004 oli laajentaa edellisenä vuonna aloitettuja tarkastuksia koko kunnan alueelle mahdollisten uusien muinaisjäännösten löytämiseksi. Inventointi toteutettiin yhteistyönä Helsingin Yliopiston arkeologian osaston kanssa 26.4.-13.5. 2004 välisenä aikana. Inventoinnin rahoitti vuonna 2003 Savitaipaleen kunta ja vuonna 2004 Museovirasto. Alueella ovat inventoineet muinaisjäännöksiä Timo Miettinen vuonna 1981 ja Timo Jussila vuonna 1996. Lisäksi tarkastuskäyntejä ovat tehneet A. M. Tallgren, J. Sarkamo, Jukka Luoto ja Selänala -ryhmä, Pekka Kivikäs ja Pirjo Uino. Timo Jussila on kaivanut vuonna 1997 Rovastinojalla. Aikaisemmin Savitaipaleen kunnan alueelta tunnettiin 20 kiinteää muinaisjäännöstä ja 6 irtolöytöä. Löydöt ovat selkeästi keskittyneet Kuolimonjärven etelärannalle Rajalamminsuon läheisyyteen.

Inventoinnissa Helsingin Yliopiston kenttätyökurssi keskittyi lupaavimmille alueille Kuolimonjärven ympäristöön sekä Suur-Saimaan alueelle. Museoviraston inventoijan eli allekirjoittaneen osalle jäi kunnan loppuosa, jota ei ole aiemmissa inventoinneissa juuri lainkaan käyty läpi. Koska kyseessä on varsin laaja alue, tarkastuskäynnit jäivät parhaimmillaankin vain suppea-alaisiksi otoksiksi arkeologisesti kaikkein lupaavimman tuntuisille alueille. Tässä inventoinnissa kävin läpi kunnan länsirajalla sijaitsevaa Lahnavesi-Ruokojärvet-Vieruvanjärvi -vesistöaluetta, joka on aikoinaan ollut Muinais-Saimaasta kuroutuva pitkä ja kapea muinaislahti. Tältä alueelta ei ennestään tunnettu kiinteitä muinaisjäännöksiä eikä irtolöytöjä. Lisäksi tarkastin Virmajärven rantoja sekä kunnan eteläosien pienvesistöjä Jäkälänjärvi-Mielakka-Pelätty -linjalla. Kunnan pohjoisosassa tarkastin Kuolimonniemen, Antiolammen sekä Luotolahdensalmen alueita. Kävin myös aiemmissa inventoinneissa tarkastetuilla Kirvesniemen ja Rajalamminsuon alueilla.

Savitaipaleen inventointikertomus vuoden 2004 osalta on kaksiosainen. Tässä osassa ei esitellä Helsingin Yliopiston kenttätyökurssin löytämiä kohteita, joista kurssi laatii erillisen kertomuksen. Poikkeuksena on Savitaipale Ryöniemen asuinpaikka, jossa allekirjoittanut kävi yhdessä Helsingin Yliopiston kenttätyökurssin kanssa. Myöskään meri- ja sotahistoriallisia kohteita ei käsitellä tässä kertomuksessa.

Inventointien tuloksena löytyi mm. laaja varhaismetallikautinen asuinpaikka Kuivasensaaren Ryöniemestä sekä useita kivikautisia asuinpaikkoja Lahdensuon reunoilta. Yksi irtolöytökohde, Sokurniemi, varmistui kivikautiseksi asuinpaikaksi. Sen sijaan Virmajärveltä ja kunnan länsirajalta ei ahkerasta koekuopituksesta huolimatta löytynyt tällä kertaa mitään. Lisäksi inventoinnissa tarkastettiin ennestään tunnettuja kalliomaalauksia sekä asuinpaikkoja ja arvioitiin niiden laajuus. Kuivasensaaresta tehdyt uudet kivi- ja varhaismetallikautiset asuinpaikkalöydöt osoittavat että Rajalamminsuon lisäksi Savitaipaleella on ollut myös toinen esihistoriallinen asutuskeskittymä. Myös kunnan eteläosassa Jäkälänjärven ympäristössä jäljet esihistoriallisesta asutuksesta vahvistuivat.

Helsingissä 8.12. 2004

Petteri Pietiläinen
FM Petteri Pietiläinen

Inventoinnin tavoitteet ja menetelmät

Savitaipaleen inventoinnin tavoitteena vuonna 2004 oli laajentaa edellisenä vuonna aloitettuja tarkastuksia koko kunnan alueelle mahdollisten uusien muinaisjäännösten löytämiseksi. Jo vuoden 2003 inventointikertomuksessa totesin, että ”maaperältään ja topografialtaan suotuisimmat alueet kivikautiselle asutukselle sijaitsevat Suomalansaarella ja Kuivasensaaren keskellä soiden rannoilla. Nämä suot ovat aikaisemmin olleet Muinais-Päijänteeseen kuuluvia suojaisia lahtenpoukamia.” Kuivasensaaren keskiosat jäivät kuitenkin vuoden 2003 inventoinnissa pääosaltaan varsinaisen rantakaava-alueen ulkopuolelle. Vuoden 2004 inventoinnissa Helsingin Yliopiston kenttätyökurssi valitsi tämän seudun erääksi painopistealueekseen ja onnistuikin löytämään sieltä useita kivikautisia asuinpaikkoja.

Niistä Savitaipaleen alueista, joissa ei ole aiemmissa inventoinneissa käyty, vaikuttivat allekirjoittaneesta mielenkiintoisimmalta Virmajärven rannat sekä Lahnavesi-Mustinjoki-Ruokojärvet-Vieruvanjärvi –vesistöalueen itäranta, joka on aikoinaan ollut Muinais-Saimaasta kuroutuva pitkä ja kapea muinaislahti. Näiltä alueilta ei ennestään tunnettu kiinteitä muinaisjäännöksiä eikä irtolöytöjä ja niiden tarkastaminen oli eräs vuoden 2004 inventoinnin tavoitteista. Tutkittavat alueet valittiin Muinais-Saimaan rantavyöhykkeiltä sekä muilta esihistorialliselle asutukselle topografialtaan ja maaperältään sopiviksi arvioiduilta paikoilta. Tarkastuskäyntini tällä laajalla alueella jäivät parhaimmillaankin vain suppea-alaisiksi otoksiksi arkeologisesti kaikkein lupaavimman tuntuisille alueille. Savitaipaleen kunnan eteläosasta tunnettiin ennen vuoden 2004 inventointia kalliomaalaus ja irtolöytöpaikka Jäkälänjärven rannoilta sekä jatulintarha Suuri-Pelätty – järven eteläpuolelta. Näiden kohteiden sekä niiden väliin jäävien alueiden tarkastaminen oli myös tavoitteena tämän vuoden inventoinnissa.

Inventoinnissa käytetyt menetelmät perustuvat GPS –paikantimen avulla saatavaan paikannustietoon. Muinaisjäännösten rajat arvioitiin koekuopituksen tai maaperän ja topografian perusteella ja mitattiin GPS –paikantimella. Lisäksi mitattiin yksittäisten kohteiden, kuten rökkiöiden ja kuoppien keskipisteet. Mittaukset suoritettiin keskiarvomittauksina (average position) siten, että arvioitu paikannusvirhe saatiin mahdollisimman pieneksi. Sijaintitiedot on esitetty yhtenäiskoordinaatteina.

Inventoinnin tulokset ja tulkinta

Jäkälänjärven Sokurniemestä löytyneen poikkikirveen läheisyydestä löytyi runsaasti kvartsi-iskoksia ja palanutta luuta. Löytöjen perusteella tämä löytöpaikka varmistui kivikautiseksi asuinpaikaksi. Mielenkiintoiseksi kohteen tekee sen lyhyt etäisyys Ruuniemestä tunnettuun kalliomaalaukseen, joka saattaa olla samanaikainen. Kunnan eteläosasta, Kosenharjulta löytyi kaksi ennestään tuntematonta, mutta valitettavasti lähes täysin tuhoutunutta tien alle jäänyttä pyyntikuoppaa. Keskituvan hopea-aarten löytöpaikan läheisyydestä löytyi ennestään tuntematon kivirökkiö, jonka tarkempi luonne (viljelyrökkiö vai hauta?) jäi vielä avoimeksi. Viljelyrökkiöt ovat yleensä melko myöhäisiä, parin viime vuosisadan aikana rakennettuja, eikä niitä ole yleensä merkitty kaavaan, ellei niihin liity muita erityisiä kulttuuri- tai ympäristöarvoja. Tällaiset kohteet on kuitenkin syytä kirjata muistiin siltä varalta, että joku tekee myöhemmin ilmoituksen tällaisista rökkiöistä tai vastaavista kohteista. Tällöin voidaan todeta onko paikalla jo käynyt arkeologi. Rajalamminsuon alueen ennestään tunnettujen kivikautisten asuinpaikkojen sijainti saatiin nyt GPS-paikantimen avulla määriteltyä tarkemmin sekä pistemäisesti että alueellisesti kaavoituksen tarpeita varten. Samalla tavoin paikannettiin myös muut tunnetut Savitaipaleen muinaisjäännökset, kuten Luotolahden kalliomaalaus ja Kunttulan jatulintarha.

Raportin rakenne

Kohdekuvaukset on jaoteltu kiinteisiin muinaisjäännöksiin (vanhassa muinaisjäännösrekisterissä 01 kohteet) ja irtolöytökohteisiin (04 kohteet, ei havaittu merkkejä kiinteästä muinaisjäännöksestä) sekä tentatiivikohteisiin (00 kohteet) Tentatiivikohteissa kohteen luokittelu on toistaiseksi avoin. Historialliseen aikaan kuuluvat viljely- ja rajaröykkiöt on sijoitettu 00 kohteisiin. Kohteiden luokittelu on tässä vaiheessa alustava ja inventoijan antamien tietojen perusteella aluevalvoja tekee virallisen luokittelun.

Kohdekuvausten otsikossa on ensiksi inventointinumbero, kunta ja kohteen nimi. Otsikon lopussa on muinaisjäännösrekisterin numero. Aiemmin inventointinumerot pyrittiin antamaan rekisterin numerointia noudattaviksi. Koska nykyisessä muinaisjäännösrekisterissä kohdenumbero on vain satunnainen numerosarja, eivät tässä inventointikertomuksessa kohteesta Savitaipale 26 alkaen inventointinumerot ja muinaisjäännösrekisterin kohdenumerot ole enää samat.

Ennen 2003-2004 inventointeja tunnettuja kohteita Savitaipaleella oli 28, joista 20 kiinteää muinaisjäännöstä, 6 irtolöytöä ja 2 tentatiivikohdetta. Näiden lisäksi on myös joitakin sota- ja merihistoriallisia kohteita. Tarkastetuista kohteista esitellään perustiedot sekä lyhyt inventointikertomus, joka sisältää paikan päällä suoritettut tutkimukset ja dokumentoinnit. Koordinaatit on esitetty kohdekuvauksessa yhtenäiskoordinaatteina. Kohteiden kiinteistötiedot on saatu kiinteistörekisteristä. Kohdekuvausten jälkeen on sijoitettu peruskarttaotteet. tämän inventointikertomuksen peruskarttaotteissa kohteen sijainti on esitetty polygonina, jonka ”kulmikkaus” ilmaisee suurin piirtein sen, kuinka tarkkaa tietoa kohteen rajoista on saatavissa, eli mitä ”pyöreämmät” muinaisjäännöksen rajat ovat, sitä paremmin esim. koekaivauksen perusteella rajat tunnetaan.

Luettelo löydöistä KM -numeroittain

<u>5094</u> 1	Savitaipale	Säynätjärvi	järvipähkinöitä	06.06.1908
<u>6010</u> 1-9	Savitaipale	Keskitupa	Hopearengasta, sarab. hopearaha, ym.	29.02.1912
<u>14137</u>	Savitaipale	Korhola	Kivik. asp.l.	22.05.1957
<u>19678</u>	Savitaipale	Kirvesniemi	Kampakeramiikkaa	23.09.1975
<u>29646</u>	Savitaipale	Rovastinoja	Asuinpaikkalöytöjä	02.09.1996
<u>29647</u>	Savitaipale	Kammarlahti 1	Asuinpaikkalöytöjä	02.09.1996
<u>29648</u>	Savitaipale	Rajalamminsuo 1	Asuinpaikkalöytöjä	02.09.1996
<u>29649</u>	Savitaipale	Rajalamminsuo 2	Asuinpaikkalöytöjä	02.09.1996
<u>29650</u>	Savitaipale	Rajalamminsuo 3	Asuinpaikkalöytöjä	02.09.1996
<u>29651</u>	Savitaipale	Rajalamminsuo 4	Asuinpaikkalöytöjä	02.09.1996
<u>29652</u>	Savitaipale	Rajalamminsuo 5	Asuinpaikkalöytöjä	02.09.1996
<u>29653</u>	Savitaipale	Pomperi 1	Asuinpaikkalöytöjä	02.09.1996
<u>29654</u>	Savitaipale	Pomperi 2	Asuinpaikkalöytöjä	02.09.1996
<u>29655</u>	Savitaipale	Haukahonkangas	Asuinpaikkalöytöjä	02.09.1996
<u>29656</u>	Savitaipale	Myllylampi	Asuinpaikkalöytöjä	02.09.1996
<u>29657</u>	Savitaipale	Salolampi	Asuinpaikkalöytöjä	02.09.1996
<u>29953</u>	Savitaipale	Peltoinlahti	käsihioin	
<u>30430</u>	Savitaipale	Rovastinoja	Asuinpaikkalöytöjä	29.09.1997
<u>30431</u>	Savitaipale	Luhdansuo	Asuinpaikkalöytöjä	29.09.1997
<u>32320</u> 1-3	Savitaipale	Raimlahti		30.11.2000
<u>34054</u>	Savitaipale	Kiviperänniemi	Kvartsia	31.10.2003
<u>34055</u>	Savitaipale	Pettilä-Lahdensuo	Asuinpaikkalöytöjä	03.11.2003
<u>34515</u>	Savitaipale	Sokurniemi	Asuinpaikkalöytöjä	01.07.2004
<u>34943</u>	Savitaipale	Sokurniemi	Asuinpaikkalöytöjä	1.12.2004

Luettelo kohteista peruskarttalehdittäin

Peruskarttalehti	inventointinnumero	Kohdenimi	Sivu	
313211 Savitaipale	Savitaipale 3	Marttila	12	
	Savitaipale 5	Kirkonkylä	14	
	Savitaipale 6	Pyhäpaula	15	
	Savitaipale 7	Ruokosuo	16	
	Savitaipale 8	Keskitupa	17	
	Savitaipale 9	Rovastinoja	18	
	Savitaipale 10	Kammarlahti 1-2	19	
	Savitaipale 11	Rajalamminsuo 1	20	
	Savitaipale 12	Rajalamminsuo 2	21	
	Savitaipale 13	Rajalamminsuo 3	22	
	Savitaipale 14	Rajalamminsuo 4	23	
	Savitaipale 15	Rajalamminsuo 5	24	
	Savitaipale 16	Pomperi 1	25	
	Savitaipale 17	Pomperi 2	26	
	Savitaipale 18	Haukhonkakangas	27	
	Savitaipale 19	Mylylampi	28	
	Savitaipale 28	Lahdentaus	37	
	313403 Solkei	Savitaipale 1	Korholansalmi 1	10
		Savitaipale 24	Pettilä-Lahdensuo	33
Savitaipale 26		Ryöniemi	35	
Savitaipale 32		Takkainlahti	41	
313212 Kuolimo	Savitaipale 20	Suomensalo-Salolampi	29	
	Savitaipale 23	Luotolahdenvuori	32	
	Savitaipale 29	Raimlahti	38	
313210 Laksiainen	Savitaipale 4	Sokurniemi	13	
	Savitaipale 22	Jäkälänjärvi Ruuniemi	31	
313207 Heituinlahti	Savitaipale 21	Akkalammit	30	
	Savitaipale 25	Lantta Vilppula	34	
	Savitaipale 27	Kosenharju	36	
313209 Kiesilä	Savitaipale 2	Kirvesniemi	11	
314110 Liiansaari	Savitaipale 30	Kiviperänniemi	39	
	Savitaipale 31	Maikonlahti	40	

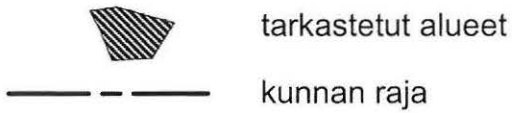
Lähdekirjallisuutta:

Jurvanen, Pertti 1996: Partakosken seudun esihistoriaa. *Partakosken ja lähikylien historiaa*. toim. Markku Tani. Lappeenranta. 23-28.

Kukkonen, Esa 1990: Suurten järvien kehitys. *Suomen kartasto 124*. Helsinki

Murto, T. G. 1939: Savitaipaleen pitäjän historia. Lappeenranta
Suomen geologinen maaperäkartta 1:100 000 lehdet 3132 ja 3134

Savitaipaleen kunnan arkeologisessa inventoinnissa 2003-2004 tarkastetut alueet



Mk 1:200 000

Savitaipaleen kunnan kivistä ja varhaismetallikautiset muinaisjäänne- ja irtolöydöt

- irtolöytö
- kiinteä muinaisjäänne

----- kunnan raja

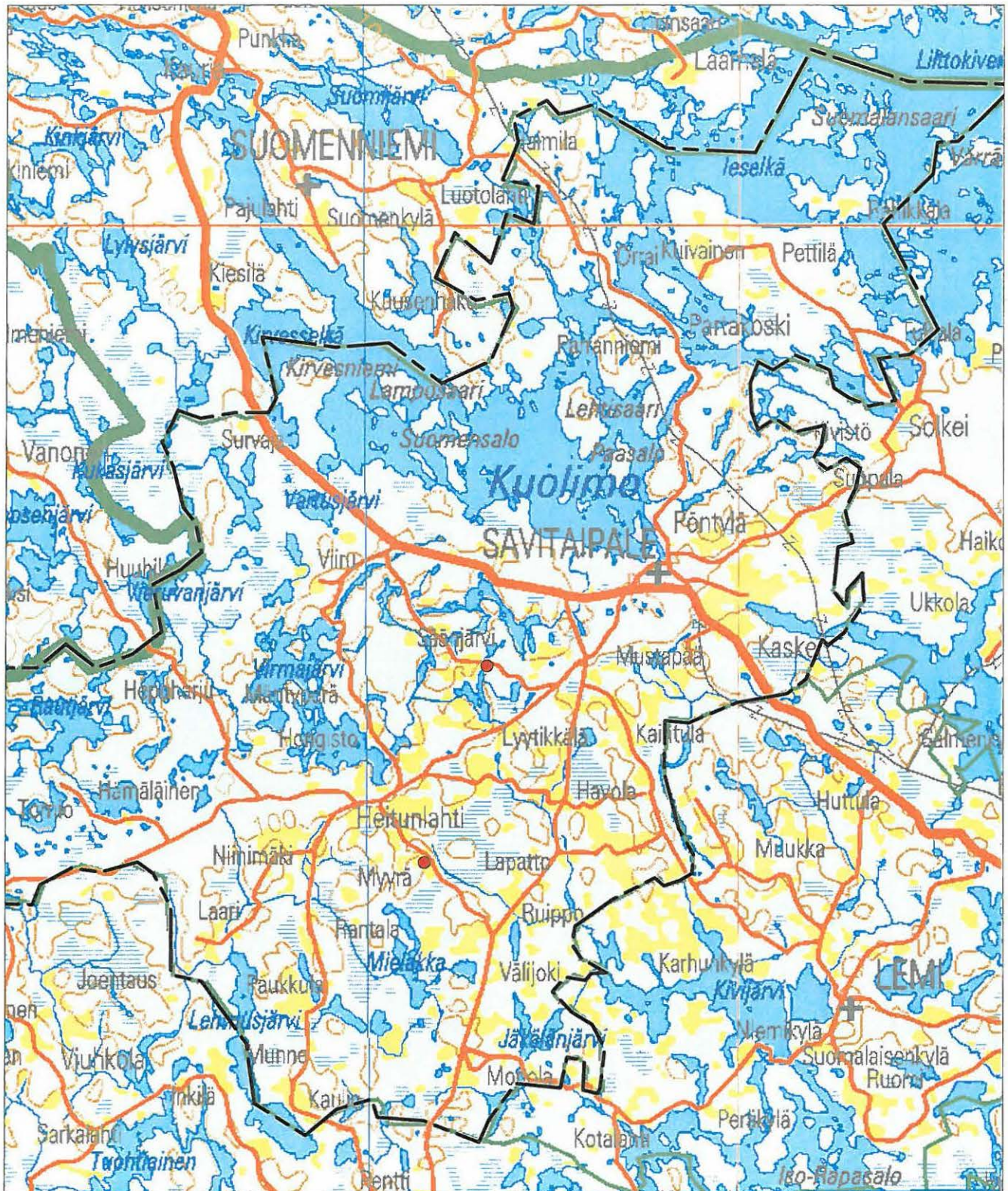


Mk 1:200 000

Savitaipaleen kunnan rautakautiset muinaisjäännökset

● rautakautinen muinaisjäännös

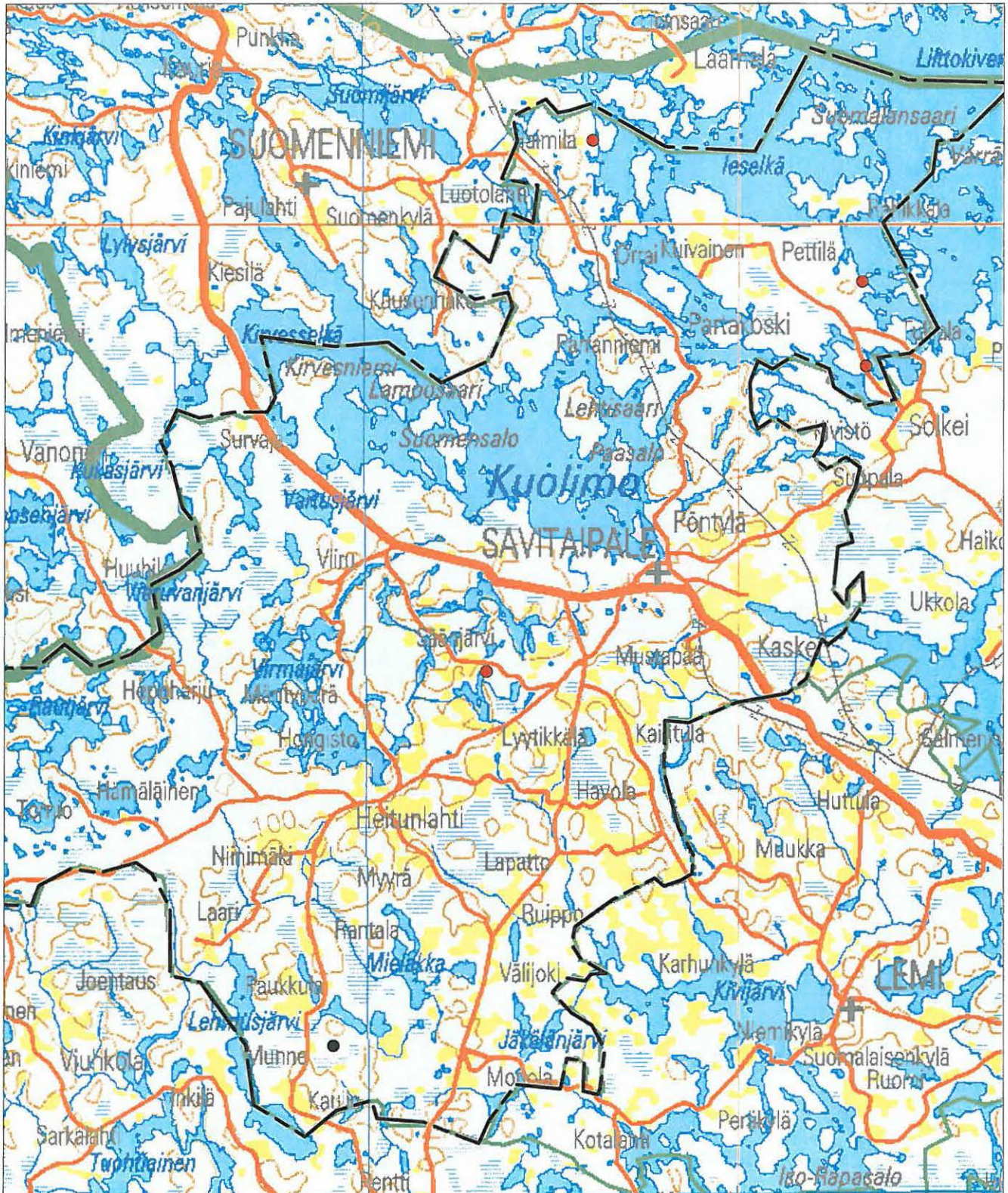
— — — — — kunnan raja



Mk 1:200 000

Savitaipaleen kunnan ajoittamattomat kiviröykkiöt ja jatulintarha

- jatulintarha
- kiviröykkiö
- — — — — kunnan raja



Mk 1:200 000

1.

Savitaipale Korholansalmi 1**739 01 0002****Perustiedot**

Laji:	kiinteä muinaisjäänös
Muinaisjäänöstyyppi:	
Tyypin tarkenne:	asuinpaikat
Ajoitus:	moniperiodinen
Rauhoitusluokka:	2
Lukumäärä:	1
Peruskartta:	3134 03 Solkei
Koordinaatit/keskipiste:	p 6794920 i 3544460
Korkeus:	85 m mpy
Etäisyystieto:	Savitaipaleen kirkosta n. 10,1 km koilliseen

Kohdekuvaus

Kivikautinen asuinpaikka ja ajoittamaton rökkiö sijaitsevat Korholansalmen pohjoisrannalla, pelto- ja laidunalueella. Asuinpaikka sijaitsee kylätien molemmin puolin etelään viettävällä hiekkapohjaisella alueella. Löydöt kvartsi-iskoksia. Useita kiven- ja maansekaisia kivirökkiöitä (mahdollisesti peltoraunioita) kylätien itäpuolella.

Omistajatiedot

Alue/rekisterikylä:	Korhola
Tila:	739-409-0001-0318 Ruokoranta
Omistaja:	Korhola Tapio, Onnelantie 40 C 23 53500 Lappeenranta
Tila:	739-409-0001-0347 Mäkelä
Omistaja:	Dannenberg Aili Elina, Korholantie 150a 54940 Solkei

Arkistotiedot

Tutkimukset ja löydöt:	1956 ja –68 tarkastus Jaakko Sarkamo, KM 14137 1981 inventointi Timo Miettinen (Savitaipale 1) 1996 inventointi Timo Jussila (Savitaipale 1) 2003 inventointi Petteri Pietiläinen
------------------------	--

Inventointitiedot

Aika:	22.9. 2003
Löydöt:	
Liitteet:	Peruskarttaote 1:20 000
Negatiivit:	
Diaposiivi:	

Tutkimuskertomus

Muinaisjäänös on merkitty yleiskaavaan. Kohteessa ei ole tapahtunut tuoreita muutoksia. Alueella on havaittavissa useita peltoraunioilta vaikuttavia kivikasoja ja –rökkiöitä. Pellot olivat auraamatta joten havaintomahdollisuudet olivat heikot.

2.

Savitaipale Kirvesniemi

739 01 0001

Perustiedot

Laji:	kiinteä muinaisjäännös	
Muinaisjäännöstyyppi:	asuinpaikat	
Tyypin tarkenne:		
Ajoitus:	kivikautinen	
Rauhoitusluokka:	2	
Lukumäärä:	1	
Peruskartta:	3132 09 Kiesilä	
Koordinaatit/pistemäinen:	p 6794540 i 3524080	
Koordinaatit/aluemaisen	p 6794540 i 3524080	p 6794567 i 3524097
polygonin ääripisteet:	p 6794581 i 3524124	p 6794547 i 3524131
	p 6794516 i 3524120	
Korkeus:	85 m mpy	
Etäisyystieto:		

Kohdekuvaus

Asuinpaikka sijaitsee Kirvesniemen luoteisosassa, mäntykankaalla. Saviastianpaloja on löytynyt tien pohjoispuolelta, tilojen rajalla olevasta pienestä hiekkakuopasta.

Omistajatiedot

Alue/rekisterikylä:	Hyrkkälä
Tila:	739-402-0003-0100 Perälä
Omistaja:	Rajakylän Valinta Oy
Tila:	739-402-0003-0184 Toivola
Omistaja:	Eino Lennart Vilhelm Vaartajan oikeudenomistajat Vaartaja Ari, Mäntytie 5 54800 Savitaipale Liina Kyllikki Aleksandra Vaartajan oikeudenomistajat

Arkistotiedot

Tutkimukset ja löydöt:	1975 tarkastus Matti Huurre 1981 inventointi Timo Miettinen(Savitaipale 2) KM 19678 kampakeramiikka. 1996 inventointi Timo Jussila(Savitaipale 2) 2004 inventointi Petteri Pietiläinen
------------------------	--

Inventointitiedot

Aika:	28.4. 2004
Löydöt:	
Liitteet:	peruskarttaote 1:20 000
Negatiivit:	131577-79
Diapositiivit:	53870

Tutkimuskertomus

Asuinpaikka sijaitsee n.120 m itään Kirvesselän nykyisestä rannasta matalahkon moreenikumpareen suojaamassa loivassa rinteessä. Asuinpaikalla ja sen läheisyydessä on kaksi hiekkakuoppaa, toinen, pienempi, tien vieressä sijaitseva lienee Timo Miettisen kertomuksessaan mainitsema hiekkakuoppa. Toinen, tuoreemman tuntuinen hiekkakuoppa sijaitsee tästä n. 30 m itäkoilliseen. Tämän kuopan reunoilla en kuitenkaan havainnut merkkejä muinaisjäännöksestä. Mökkitielle tilojen rajalle on laitettu puomi. Mäntykangas muuttuu etelään päin mentäessä kosteammaksi sekametsäksi. Valokuvasin kohteen ja mittasin asuinpaikan arvioidut rajat GPS –paikantimella, tarkkuus +- 3,5-4 m. Asuinpaikan tarkastuksen jälkeen koekuopitin Kirvesniemen kaakkoisosassa sijaitsevaa Savolaisenniemeä, Vartusjärven luoteisrantaan sekä Mustinjoen pohjoisosaa, tuloksetta.

3.

Savitaipale Marttila

(ei mj.rek)

Perustiedot

Laji: löytöpaikat
Muinaisjäännöstyyppi: irtolöytöpaikat
Tyypin tarkenne:
Ajoitus: kivikautinen
Rauhoitusluokka:
Lukumäärä: 1
Peruskartta:
Koordinaatit/keskipiste:
Korkeus:
Etäisyystieto:

Kohdekuvaus

Reikäkivi on löydetty Marttilan kylästä Savitaipaleelta. Sijaintitiedot ovat riittämättömät kohteen paikallistamiseen.

Omistajatiedot

Alue/rekisterikylä:
Tila:

Arkistotiedot

Tutkimukset ja löydöt: 1892 irtolöytö KM 2824:2
1981 inventointi Timo Miettinen (Savitaipale 3)
1996 inventointi Timo Jussila (Savitaipale 3)

Inventointitiedot

Aika:
Löydöt:
Liitteet:
Negatiivit:
Diapositiivi:

Tutkimuskertomus

4.

Savitaipale Sokurniemi

739 04 0004

Perustiedot

Laji:	kiinteä muinaisjäännös	
Muinaisjäännöstyyppi:	asuinpaikat	
Tyypin tarkenne:		
Ajoitus:	kivikautinen	
Rauhoitusluokka:	2	
Lukumäärä:	1	
Peruskartta:	313210 Laksiainen	
Koordinaatit/pistemäinen:	p 6772280 i 3532460	
Koordinaatit/aluemaisen	p 6772280 i 3532460	p 6772246 i 3532464
polygonin ääripisteet:	p 6772255 i 3532529	p 6772292 i 3532527
	p 6772296 i 3532496	p 6772290 i 3532468
	p 6772246 i 3532464	
Korkeus:	82-85 m mpy	
Etäisyystieto:	Savitaipaleen kirkosta n. 16,4 km etelään	

Kohdekuvaus

Jäkälänjärven länsiosaan pistävä niemi, jonka kärjessä on vanha mökki ja muita rakennuksia. Mökin pihassa on pieni peltotilkku, joka viettää länteen päin kohti Jäkälänjärveä. Vuonna 1899 alueelta on löydetty poikkikirves, jonka sivut on isketty, muuten hiottu.

Omistajatiedot

Alue/rekisterikylä:	Jokeinmaa
Tila:	739-403-0002-0009
Omistaja:	Nyman Eila Inkeri, Ulvilantie 19G 9, 00350 Helsinki Kajjansinkko Hilikka Marianna, Vaakatie 5C 17, 00440 Helsinki Nyman Mauri Olavi, Kukinkuja 4F 72, 01620 Vantaa

Arkistotiedot

Tutkimukset ja löydöt:	1899 irtolöytö Satakunnan Museo 4299 1981 inventointi Timo Miettinen (Savitaipale 4) 1996 inventointi Timo Jussila (Savitaipale 4) 2004 inventointi Petteri Pietiläinen KM 34943
------------------------	---

Inventointitiedot

Aika:	10.5. 2004
Löydöt:	KM 34943
Liitteet:	peruskarttaote 1:20 000
Negatiivit:	131564-66
Diapositiivit:	53875

Tutkimuskertomus

Sokurniemessä sijaitseva peltotilkku oli tarkastusajankohtana kynnetty. Pellossa oli ohuen multakerroksen alla hieno vaalea hiekka, joka paikoitellen ulottui pintaan vaaleina läikkinä. Pintapöiminnan tuloksena pellostä löytyi runsaasti palanutta luuta ja kvartsi-iskoksia (KM 34943) Näiden löytöjen perusteella tämä aiemmin irtolöytönä tunnettu kohde voitaneen tulkita kivikautiseksi asuinpaikaksi. Kohde valokuvattiin ja sijainti mitattiin GPS –paikantimella.

5.

Savitaipale Kirkonkylä

739 04 0005

Perustiedot

Laji: löytöpaikat
 Muinaisjäännoistyyppi: irtolöytöpaikat
 Tyypin tarkenne:
 Ajoitus: kivikautinen
 Rauhoitusluokka:
 Lukumäärä: 1
 Peruskartta: 3132 11 Savitaipale
 Koordinaatit/pistemäinen:

Korkeus:
 Etäisyystieto:

Kohdekuvaus

”Kourupuras”, löydetty Savitaipaleen kirkon lähistöltä. Ei tarkempia sijaintitietoja.

Omistajatiedot

Alue/rekisterikylä:
 Tila:
 Omistaja:

Arkistotiedot

Tutkimukset ja löydöt: 1900-luvun alku, irtolöytö Satakunnan Museo 7235
 1981 inventointi Timo Miettinen (Savitaipale 5)
 1996 inventointi Timo Jussila (Savitaipale 5)

Inventointitiedot

Aika:
 Löydöt:
 Liitteet:
 Negatiivit:
 Diapositiivit:

Tutkimuskertomus

6.

Savitaipale Pyhäpaula

739 04 0006

Perustiedot

Laji: löytöpaikat
Muinaisjäännöstyyppi: irtolöytöpaikat
Tyypin tarkenne:
Ajoitus: kivikautinen
Rauhoitusluokka:
Lukumäärä: 1
Peruskartta: 3132 11 Savitaipale
Koordinaatit/pistemäinen:

Korkeus:
Etäisyystieto:

Kohdekuvaus

Kivitaltta, löytynyt Pyhäpaulan lahdesta. Ei tarkempia sijaintitietoja.

Omistajatiedot

Alue/rekisterikylä:
Tila:
Omistaja:

Arkistotiedot

Tutkimukset ja löydöt: irtolöytö kivitaltta Savitaipaleen Kotiseutumuseo n:o 877
1981 inventointi Timo Miettinen (Savitaipale 6)
1996 inventointi Timo Jussila (Savitaipale 6)

Inventointitiedot

Aika:
Löydöt:
Liitteet:
Negatiivit:
Diapositiivit:

Tutkimuskertomus

7.

Savitaipale Ruokosuo

739 04 0007

Perustiedot

Laji:	löytöpaikat
Muinaisjäänöstyyppi:	irtolöytöpaikat
Tyyppin tarkenne:	
Ajoitus:	kivikautinen
Rauhoitusluokka:	
Lukumäärä:	1
Peruskartta:	313210
Koordinaatit/pistemäinen:	p 6788740 i 3531360
Korkeus:	79 m mpy
Etäisyystieto:	Savitaipaleen kirkosta n. 5,7 km länteen

Kohdekuvaus

Mahdollinen kivikautinen verkkolöytö. Paikka sijaitsee noin puoli kilometriä Rajalamminsuosta etelään, peltoaukeaman kulmassa, Tölskin talosta 300 m länteen. 1950-luvulla löysi Tölskin talon isäntä Taavetti Kuukka suopellosta turvekerroksen alta "saven sisästä" kaksi tuohella päällystettyä verkon kivistä 20 m etäisyydeltä toisistaan. Löydöt paloivat myöhemmin tulipalossa.

Omistajatiedot

Alue/rekisterikylä:

Tila:

Omistaja:

Arkistotiedot

Tutkimukset ja löydöt:	1981 inventointi Timo Miettinen (Savitaipale 7) 1996 inventointi Timo Jussila (Savitaipale 7)
------------------------	--

Inventointitiedot

Aika:

Löydöt:

Liitteet:

Tutkimuskertomus

8. Savitaipale Keskitupa**739 04 0008****Perustiedot**

Laji:	löytöpaikat
Muinaisjäännöstyyppi:	irtolöytöpaikat
Tyyppin tarkenne:	kätköt
Ajoitus:	rautakautinen
Rauhoitusluokka:	3
Lukumäärä:	2
Peruskartta:	313211 Savitaipale
Koordinaatit/pistemäinen:	p 6784460 i 3531060
Korkeus:	92,5 m mpy
Etäisyystieto:	Savitaipaleen kirkosta n. 6,6 km lounaaseen

Kohdekuvaus

Hopea-aarten löytöpaikka sijaitsee Säänjärven Hujasenlahden pohjoisrannalla, matalan ja savisen vesijättömaasta raivatun pellon keskellä. Aarteeseen kuuluu neljä hopearannerengasta, hopeariipus ja arabialainen raha. Aarten löysi syyskuussa 1911 peltoa raivatessaan talollisen poika Adam Hujanen. Esineet olivat olleet kaikki ”yhdessä sikermässä”, lisäksi pellostä oli kolmesta kohtaa tavattu ”sikermä miehen nostannaisia kiviä”, jotka vaikuttivat peltoon muualta tuoduilta.

Omistajatiedot

Alue/rekisterikylä:	Säänjärvi
Tila:	
Omistaja:	

Arkistotiedot

Tutkimukset ja löydöt:	1913 tarkastus A. M. Tallgren 1981 inventointi Timo Miettinen (Savitaipale 8) 1996 inventointi Timo Jussila (Savitaipale 8) 2004 inventointi Petteri Pietiläinen
------------------------	---

Inventointitiedot

Aika:	11.5. 2004
Löydöt:	KM 6010
Liitteet:	peruskarttaote 1:20 000
Negatiivit:	131558-59
Diapositiivit:	53879

Tutkimuskertomus

Saavuun löytöpaikalle etelästä Tallgrenin luonnospiirroksessa näkyvän kallion ylitse. Kohteessa ei ole tapahtunut näkyviä muutoksia. Tarkastusajankohtana pelto oli osittain kevättulvan peittämä ja vetinen. Pellon ympäristössä ei ole havaittu merkkejä rautakautisesta asutuksesta. Tarkastuskäynnilläni havaitsin ennestään tuntemattoman kiviröykkiön n.250 m kaakkoon aarten löytöpaikasta. (ks. Savitaipale Lahdentaus)

9.

Savitaipale Rovastinoja

739 01 0009

Perustiedot

Laji:	kiinteä muinaisjäännös	
Muinaisjäännöstyyppi:	asuinpaikat	
Tyyppin tarkenne:	asuinpainanteet	
Ajoitus:	kivikautinen	
Rauhoitusluokka:	2	
Lukumäärä:	1	
Peruskartta:	3132 11 Savitaipale	
Koordinaatit/pistemäinen:	p 6789960 i 3530980	
Koordinaatit/aluemaisen	p 6789960 i 3530980	p 6789939 i 3530989
polygonin ääripisteet:	p 6789947 i 3531026	p 6790006 i 3531069
Korkeus:	83 m mpy	
Etäisyystieto:	Savitaipaleen kirkosta 6,4 km länteen	

Kohdekuvaus

Asuinpaikka sijaitsee Pyhä-Paula -lahden itärannalla, sen ja Rajalamminsuon välisen niemekkeen tyvessä Rovastinojasta 150 m koilliseen, metsätien alla ja pohjoispuolella. Paikalla on hyvin säilynyt poikkeuksellisen suuri asumuspainanne n. 20 x 16 m (vallin ulkoreunasta), sekä tästä n. 50 m koilliseen kaksi pienempää asumuspainannetta aivan muinaisen Saimaan rantatörmän reunalla.. Asuinpaikka lienee myöhäiskampakeramiikan tai ns. Pöljän keramiikan aikainen (n. 3600-2800 eKr.) korkeutensa ja löytöjensä perusteella.

Omistajatiedot

Alue/rekisterikylä:	Peltolahti
Tila:	739-426-0004-0097
Omistaja:	Savitaipaleen seurakunta, PL 20, 54801 Savitaipale

Arkistotiedot

Tutkimukset ja löydöt:	1996 inventointi Timo Jussila(Savitaipale 9) KM 29646
	1997 kaivaus Timo Jussila KM 30430
	2004 inventointi Helsingin Yliopiston inventointiryhmä
	2004 inventointi Petteri Pietiläinen

Inventointitiedot

Aika:	5.5. 2004
Löydöt:	
Liitteet:	peruskarttaote 1:20 000
Negatiivit:	
Diapositiivit:	

Tutkimuskertomus

Asuinpaikan arvioidut rajat ja kuoppien keskipisteet mitattiin GPS –paikantimella. Suuren asumuspainanteen (P1)keskipisteen koordinaatit ovat: p 6789963 i 3531011. Kahden pienemmän asumuspainanteen keskipisteiden koordinaatit ovat (P2): p 6789988 i 3531046 ja (P3): p 6789997 i 3531054. Lisäksi Helsingin Yliopiston inventointiryhmä löysi Rovastinojan ja Rajalamminsuol asuinpaikkojen välisestä maastosta pyyntikuoppia (keskipiste p 6790020 i 3531232). Dokumentointi ks. Helsingin Yliopiston inventointiryhmän raportti.Kohteen reunalla on Mikroliitti Oy:n sään puhki kuluttama infotaulu ja kuvaustornin jäännökset.

10.

Savitaipale Kammarlahti 1-2

739 01 0010

Perustiedot

Laji:	kiinteä muinaisjäännös	
Muinaisjäännöstyyppi:	muinaisjäännösryhmät	
Tyypin tarkenne:		
Ajoitus:	moniperiodinen	
Rauhoitusluokka:	2	
Lukumäärä:	1	
Peruskartta:	313212 Kuolimo	
Koordinaatit/pistemäinen:	p 6790020 i 3531980	
Koordinaatit/aluemaisen	p 6790043 i 3531978	p 6790004 i 3532008
polygonin ääripisteet:	p 6789992 i 3531998	p 6790020 i 3531959
Korkeus:	80-82 m mpy	
Etäisyystieto:	Savitaipaleen kirkosta 5,4 km länteen	

Kohdekuvaus

Alueella sijaitsee kivikautinen asuinpaikka (Kammarlahti 1, z = 81-82) ja kolme pyyntikuoppaa (Kammarlahti 2, z = 80-81). Alue on Kammarlahden pohjukkaa, sen länsirannalla olevaa maakumpareta. Kumpareen korkeinta lakea kiertää matalammalla oleva terassi, jonka eteläpäässä on harjanteen poikki ulottuva mahdollinen nelisivuinen asumuspainanne (n. 4 x 10 m). Painanteen eteläpuolisella harjanteella on kolme pyyntikuoppaa harjanteen suuntaisesti rivissä

Omistajatiedot

Alue/rekisterikylä:	Peltoinlahti
Tila:	739-426-0004-0097
Omistaja:	Savitaipaleen seurakunta, PL 20, 54801 Savitaipale

Arkistotiedot

Tutkimukset ja löydöt:	1996 inventointi Timo Jussila (Savitaipale 10)
	2004 inventointi Helsingin yliopiston inventointiryhmä
	2004 inventointi Petteri Pietiläinen

Inventointitiedot

Aika:	5.5. 2004
Löydöt:	
Liitteet:	peruskarttaote 1:20 000
Negatiivit:	131569
Diapositiivit:	53874

Tutkimuskertomus

Kohde sijaitsee ”hätämäisellä” harjanteella veneenlaskupaikan pohjoispuolella. Harjanteen poikki ulottuu kookas painanne, jonka eteläpuolella on kolme pyyntikuoppaa. Kohde valokuvattiin ja sen arvioidut rajat mitattiin GPS -paikantimella. Helsingin Yliopiston inventointiryhmä löysi painanteen pohjoispuolelta lisää pyyntikuoppia. Kohteen dokumentointi ks. Helsingin yliopiston inventointiryhmän raportti.

11.

Savitaipale Rajalamminsuo 1

739 01 0011

Perustiedot

Laji:	kiinteä muinaisjäännös	
Muinaisjäännöstyyppi:	asuinpaikat	
Tyyppin tarkenne:	asumuspainanteet	
Ajoitus:	kivikautinen	
Rauhoitusluokka:	2	
Lukumäärä:	1	
Peruskartta:	3132 11 Savitaipale	
Koordinaatit/pistemäinen:	p 6789990 i 3531340	
Koordinaatit/aluemaisen	p 6789915 i 3531447	p 6790020 i 3531232
polygonin ääripisteet:	p 6790064 i 3531354	p 6790023 i 3531441
Korkeus:	83-85 m mpy	
Etäisyystieto:	Savitaipaleen kirkosta 6,0 km länteen	

Kohdekuvaus

Asuinpaikka sijaitsee Rajalamminsuoan pohjoisrannalla olevan korkean harjun etelärinteellä olevalla tasanteella. Asuinpaikka-alue lienee noin 200 m pitkä. Alueella on havaittavissa kaksi asuinpainannetta, toinen keskellä ja toinen itälaidalla.

Omistajatiedot

Alue/rekisterikylä:	Peltoinlahti
Tila:	739-426-0004-0097
Omistaja:	Savitaipaleen seurakunta, PL 20, 54801 Savitaipale

Arkistotiedot

Tutkimukset ja löydöt:	1996 inventointi Timo Jussila (Savitaipale 11)
	2004 inventointi Helsingin yliopiston inventointiryhmä
	2004 inventointi Petteri Pietiläinen

Inventointitiedot

Aika:	5.5. 2004
Löydöt:	
Liitteet:	peruskarttaote 1:20 000
Negatiivit:	131570
Diapositiivit:	53873

Tutkimuskertomus

Laguunimaisen terassin päällä oleva koskematon asuinpaikka rajautuu lounaassa suohon ja koillisessa korkeaan harjumuodostelmaan. Alueen keskellä on yksi(p 6789974 i 3531369) ja tästä n. 80 m kaakkoon alueen itälaidalla toinen asumuspainanne. Kohde valokuvattiin ja asuinpaikan arvioidut rajat mitattiin GPS –paikantimella. Helsingin Yliopiston inventointiryhmä löysi asuinpaikan yläpuolelta harjun etelärinteeltä pyyntikuoppia. Kohteen dokumentointi ks. Helsingin yliopiston inventointiryhmän raportti.

12.

Savitaipale Rajalamminsuo 2

739 01 0012

Perustiedot

Laji:	kiinteä muinaisjäännös	
Muinaisjäännöstyyppi:	asuinpaikat	
Tyypin tarkenne:		
Ajoitus:	kivikautinen	
Rauhoitusluokka:	2	
Lukumäärä:	1	
Peruskartta:	3132 11 Savitaipale	
Koordinaatit/pistemäinen:	p 6789420 i 3532190	
Koordinaatit/aluemaisen	p 6789508 i 3532168	p 6789490 i 3532200
polygonin ääripisteet:	p 6789329 i 3532236	p 6789349 i 3532199
Korkeus:	81-84 m mpy	
Etäisyystieto:	Savitaipaleen kirkosta 5 km länteen	

Kohdekuvaus

Kohteessa on kaksi asuinpaikka-aluetta. Kivikautinen asuinpaikka sijaitsee Rajalamminsuo-itärannan pohjoisosassa, jyrkähkön ja korkeahkon muinaisen rantatörmän päällä (83-84 m), metsätien kohdalla. Toinen, kivikautinen tai varhaismetallikautinen asuinpaikka sijaitsee alempana (81-82 m) edellisen luoteispuolella, aivan suon "rannalla", osin metsätien alla.

Omistajatiedot

Alue/rekisterikylä:	Peltoinlahti
Tila:	739-426-0004-0097
Omistaja:	Savitaipaleen seurakunta, PL 20, 54801 Savitaipale

Arkistotiedot

Tutkimukset ja löydöt:	1996 irtolöytö käsihioin KM 29953
	1996 inventointi Timo Jussila(Savitaipale 12) KM 29649
	2004 inventointi Petteri Pietiläinen
	2004 inventointi Helsingin yliopiston inventointiryhmä

Inventointitiedot

Aika:	29.4. ja 5.5. 2004
Löydöt:	
Liitteet:	peruskarttaote 1:20 000
Negatiivit:	
Diapositiivit:	

Tutkimuskertomus

Osa asuinpaikasta on metsätien alla. Hienon, hiekkaisen maaperänsä vuoksi kohde on kulumiselle alttiina. Paikoitellen, etenkin kelirikon aikaan, tieurat syöpyvät syvälle maaperään. Kohteen arvioidut rajat mitattiin GPS -paikantimella. Kohteen dokumentointi ks. Helsingin Yliopiston inventointiryhmän raportti.

13.

Savitaipale Rajalamminsuo 3

739 01 013

Perustiedot

Laji:	kiinteä muinaisjäännös	
Muinaisjäännöstyyppi:	asuinpaikat	
Tyyppin tarkenne:		
Ajoitus:	kivikautinen	
Rauhoitusluokka:	2	
Lukumäärä:	1	
Peruskartta:	3132 11 Savitaipale	
Koordinaatit/pistemäinen:	p 6789520 i 3531900	
Koordinaatit/alueomaisen	p 6789654 i 3531847	p 6789602 i 3531898
polygonin ääripisteet:	p 6789531 i 3531940	p 6789520 i 3531900
	p 6789657 i 3531815	
Korkeus:	80-84 m mpy	
Etäisyystieto:	Savitaipaleen kirkosta 5,3 km länteen	

Kohdekuvaus

Asuinpaikka sijaitsee Rajalamminsuo koillisrannalla niemekkeessä tien eteläpuolella. Paikalla on useita (5 kpl?) asuinpainanteen tapaisia laakeita syvennyksiä.

Omistajatiedot

Alue/rekisterikylä:	Peltolahti
Tila:	739-426-0004-0097
Omistaja:	Savitaipaleen seurakunta, PL 20, 54801 Savitaipale

Arkistotiedot

Tutkimukset ja löydöt:	1996 inventointi Timo Jussila (Savitaipale 13)KM 29650:1-2 kvartsi-iskoksia. 2004 inventointi Petteri Pietiläinen 2004 inventointi Helsingin yliopiston inventointiryhmä
------------------------	---

Inventointitiedot

Aika:	29.4. ja 5.5. 2004
Löydöt:	
Liitteet:	peruskarttaote 1:20 000
Negatiivit:	
Diapositiivit:	

Tutkimuskertomus

Kohteen koillisosat ovat vaurioituneet metsätien ja siihen tehdyn levennyksen kohdalta. Metsätie puhkaisee pohjoiskoillisesta etelälounaaseen kulkevan notkelman. Kohteen arvioidut rajat mitattiin GPS –paikantimella. Notkelman eteläpuolella niemekkeessä sijaitsevat syvennykset varmistuivat luonnon muovaamiksi Petri Halisen johtaman inventointiryhmän tutkimusten perusteella. Ryhmä löysi myös osittain tuhoutuneen pyyntikuopan metsätiehen tehdyn levennyksen kohdalta. Kohteen dokumentointi ks. Helsingin Yliopiston inventointiryhmän raportti.

14.

Savitaipale Rajalamminsuo 4

739 01 0014

Perustiedot

Laji:	kiinteä muinaisjäännös	
Muinaisjäännöstyyppi:	asuinpaikat	
Tyypin tarkenne:		
Ajoitus:	kivikautinen	
Rauhoitusluokka:	2	
Lukumäärä:	1	
Peruskartta:	3132 11 Savitaipale	
Koordinaatit/pistemäinen:	p 6789140 i 3531960	
Koordinaatit/aluemaisen	p 6789162 i 3531936	p 6789189 i 3531963
polygonin ääripisteet:	p 6789130 i 3532030	p 6789100 i 3531930
Korkeus:	82-83 m mpy	
Etäisyystieto:	Savitaipaleen kirkosta 5,2 km länteen	

Kohdekuvaus

Asuinpaikka sijaitsee Rajalamminsuon itärannan eteläosassa olevan niemekkeen eteläpuolisella rinteellä.

Omistajatiedot

Alue/rekisterikylä:	Peltoinlahti
Tila:	739-426-0004-0097
Omistaja:	Savitaipaleen seurakunta, PL 20, 54801 Savitaipale

Arkistotiedot

Tutkimukset ja löydöt:	1996 inventointi Timo Jussila(Savitaipale 14)KM 29651:1 kvartsi-iskos 2004 inventointi Petteri Pietiläinen
------------------------	--

Inventointitiedot

Aika:	29.4. 2004
Löydöt:	
Liitteet:	peruskarttaote 1:20 000
Negatiivit:	
Diapositiivit:	

Tutkimuskertomus

Asuinpaikka on pohjoisluoteeseen, kohti Rajalamminsuota loivasti viettävässä rinteessä, jossa on harvakseltaan eri kokoisia siirtolohkareita. Maaperä hiekkaa. Alueella kasvava nuorehko tiheä mäntymetsä vaikeuttaa maaston havainnointia. Topografialtaan alue rajautuu pohjoisessa suohon ja idässä pieneen pohjois-etelä –suuntaiseen notkelmaan. Paikalla ei ole tapahtunut tuoreita muutoksia. Asuinpaikan arvioidut rajat mitattiin GPS –paikantimella.

15.

Savitaipale Rajalamminsuo 5

739 01 0015

Perustiedot

Laji:	kiinteä muinaisjäännös	
Muinaisjäännöstyyppi:	asuinpaikat	
Tyypin tarkenne:	asumuspainanteet	
Ajoitus:	kivikautinen	
Rauhoitusluokka:	2	
Lukumäärä:	1	
Peruskartta:	3132 11 Savitaipale	
Koordinaatit/pistemäinen:	p 6789260 i 3531120	
Koordinaatit/aluemaisen	p 6789276 i 3531115	p 6789260 i 3531120
polygonin ääripisteet:	p 6789251 i 3531157	p 6789292 i 3531187
Korkeus:	82-83 m mpy	
Etäisyystieto:	Savitaipaleen kirkosta 6,1 km länteen	

Kohdekuvaus

Asuinpaikka sijaitsee Rajalamminsuoan etelärannalla olevan niemekkeen tyvessä tasanteella tieurien risteyksen alueella. Paikalla on havaittu asuinpainanne. Paikalta löydetty keramiikka on Jussilan mukaan tekstiili- tai nuorakeramiikkaa.

Omistajatiedot

Alue/rekisterikylä:	Peltoinlahti
Tila:	739-436-0009-0046 Pellonpää
Omistaja:	Jurvanen, Ari Jukka Jurvasentie 5, 54800 Savitaipale
Tila:	739-436-0008-0012 Pomperi
Omistaja:	Jurvanen Reijo Toivo Taavetti, Vehkalahdentie 27, 00950 Helsinki Jurvanen Risto Hannu Olavi Jurvasentie 20, 54800 Savitaipale

Arkistotiedot

Tutkimukset ja löydöt:	1996 inventointi Timo Jussila(Savitaipale 15) KM 29652:1-3 saviastian paloja, kvartssia, pal. luuta 2004 inventointi Petteri Pietiläinen
------------------------	--

Inventointitiedot

Aika:	29.4. 2004
Löydöt:	
Liitteet:	peruskarttaote 1:20 000
Negatiivit:	
Diapositiivit:	

Tutkimuskertomus

Tasanteella sijaitseva asuinpaikka rajautuu lounaassa korkeahkon mäen juurelle. Ennen tarkastusta alueella oli tehty metsänhakkuu. Maa oli paksun hakkuujäte- ja oksakerroksen peitossa, joka vaikeutti havainnointia. Jussilan mainitsemaa asumuspainannetta en onnistunut löytämään. Kohdassa p 6789292 i 3531187 oli resentiltä vaikuttava, n3x2 m kokoinen soran- tai hiekanottokuoppa. Kohteen arvioidut rajat mitattiin GPS –paikantimella.

16.

Savitaipale Pomperi 1

739 01 0016

Perustiedot

Laji:	kiinteä muinaisjäännös	
Muinaisjäännöstyyppi:	asuinpaikat	
Tyyppin tarkenne:		
Ajoitus:	kivikautinen	
Rauhoitusluokka:	2	
Lukumäärä:	1	
Peruskartta:	3132 11 Savitaipale	
Koordinaatit/pistemäinen:	p 6788980 i 3531320	
Koordinaatit/aluemaisen	p 6788973 i 3531350	p 6789010 i 3531343
polygonin ääripisteet:	p 6788992 i 3531307	p 6788980 i 3531320
Korkeus:	82-83 m mpy	
Etäisyystieto:	Savitaipaleen kirkosta 5,8 km länteen	

Kohdekuvaus

Asuinpaikka sijaitsee Rajalammin etelä-lounaispuolella olevan metsäisen mäen itäisimmässä kolkassa. Paikalla on havaittu vahvaa likamaata ja siinä runsaasti luunmuruja.

Omistajatiedot

Alue/rekisterikylä:	Peltoinlahti
Tila:	739-436-0009-0030 lakannut, ei omistajatietoja, uusi 739-436-0009-0052
Omistaja:	Kuukka, Tarmo Tapio, Pyhä-Paulantie 69, 54800 Savitaipale

Arkistotiedot

Tutkimukset ja löydöt:	1996 inventointi Timo Jussila(Savitaipale 16) KM 29653:1-2 kvartsia ja palanutta luuta. 2004 inventointi Petteri Pietiläinen
------------------------	--

Inventointitiedot

Aika:	29.4. 2004
Löydöt:	
Liitteet:	peruskarttaote 1:20 000
Negatiivit:	
Diapositiivit:	

Tutkimuskertomus

Kohde sijaitsee nykyisin peltona olevan muinaisen salmen länsirannalla, vastapäätä asuinpaikkakohdetta Pomperi 2. Niemekkeen kärjessä on pieni tasanne, jonka reunalta rinne laskeutuu melko jyrkästi alas pellolle. Alueella on hakattu metsää, hakkuujäte ja oksat vaikeuttivat havaintojen tekoa. Kohteen arvioitujen rajat mitattiin GPS -paikantimella.

17.

Savitaipale Pomperi 2

739 01 0017

Perustiedot

Laji:	kiinteä muinaisjäännös	
Muinaisjäännöstyyppi:	asuinpaikat	
Tyypin tarkenne:		
Ajoitus:	kivikautinen	
Rauhoitusluokka:	2	
Lukumäärä:	1	
Peruskartta:	3132 11 Savitaipale	
Koordinaatit/pistemäinen:	p 6789000 i 3531540	
Koordinaatit/alueomaisen	p 6789016 i 3531520	p 6789023 i 3531554
polygonin ääripisteet:	p 6788993 i 3531560	p 6788974 i 3531533
Korkeus:	81-82 m mpy	
Etäisyystieto:	Savitaipaleen kirkosta 5,4 km länteen	

Kohdekuvaus

Asuinpaikka (?) sijaitsee Rajalamminsuon eteläpuolella mäenkumpareen länsi-luoteiskolkassa, metsätien pohjoispuolella alemmalla tasanteella. Koekuopista löytyi kvartsi-iskoksia.

Omistajatiedot

Alue/rekisterikylä:	Peltoinlahti
Tila:	739-426-0005-0029 Lepänkanto
Omistaja:	Naukkarinen Veijo Onni Mikael, Lepänkannontie 101 54800 Savitaipale

Arkistotiedot

Tutkimukset ja löydöt:	1996 inventointi Timo Jussila(Savitaipale 17) KM 29654:1 kvartsi-iskoksia 2004 inventointi Petteri Pietiläinen
------------------------	--

Inventointitiedot

Aika:	29.4. 2004
Löydöt:	
Liitteet:	peruskarttaote 1:20 000
Negatiivit:	
Diapositiivit:	

Tutkimuskertomus

Kohde sijaitsee aikoinaan Muinais-Saimaaseen kuuluneen salmen itärannalla, jota vastapäätä n. 220 m länteen on asuinpaikkakohde Pomperi 1 salmen länsirannalla. Salmi on nykyään peltona, koskemattomalta vaikuttava asuinpaikka on pellon reunasta alkavan metsäisen mäenkumpareen luoteiskolkassa. Kohteen arvioidut rajat mitattiin GPS -paikantimella.

18.

Savitaipale Haukhonkakangas

739 01 0018

Perustiedot

Laji:	kiinteä muinaisjäännös	
Muinaisjäännöstyyppi:	asuinpaikat	
Tyypin tarkenne:	asumuspainanteet	
Ajoitus:	kivikautinen	
Rauhoitusluokka:	1	
Lukumäärä:	1	
Peruskartta:	3132 11 Savitaipale	
Koordinaatit/pistemäinen:	p 6787320 i 3531360	
Koordinaatit/aluemaisen polygonin ääripisteet:	p 6787328 i 3531392	p 6787293 i 3531373
Korkeus:	p 6787372 i 3531328	p 6787401 i 3531355
Korkeus:	85 m mpy	
Etäisyystieto:	Savitaipaleen kirkosta 5,7 km länteen	

Kohdekuvaus

Asuinpaikka sijaitsee Säynjärven pohjoiskolkan koillisrannalla, harjanteen juurella olevalla tasaisemmalla ranta-alueella, rantavallin päällä. Vallin päällä on asumuspainanne.

Omistajatiedot

Alue/rekisterikylä:	Peltoinlahti
Tila:	739-436-0017-0004 Vasaraniemi
Omistaja:	Niemi, Onni Olavi Haukhongantie 55, 54800 Savitaipale

Arkistotiedot

Tutkimukset ja löydöt:	1996 inventointi Timo Jussila (Savitaipale 18) KM 29655:1-2, kvartsia ja palanutta luuta. 2004 inventointi Petteri Pietiläinen 2004 inventointi Helsingin Yliopiston inventointiryhmä
------------------------	--

Inventointitiedot

Aika:	27.4.2004
Löydöt:	
Liitteet:	peruskarttaote 1:20 000
Negatiivit:	
Diapositiivit:	

Tutkimuskertomus

Rantavallin päällä on erotettavissa selvä asumuspainanne kohdassa p 6787349 i 3531357 kauniissa mäntyä kasvavassa kangasmassassa, rakentamattomana säilyneellä rantakaistaleella, kaakko-luode –suuntaisen moreeniharjanteen suojaamassa poukamassa. Kohde on säilynyt lähes koskemattomana, paikalla ei ole tapahtunut näkyviä muutoksia. Säynjärven pinta on 93,8 m mpy, joten se ei ole koskaan ollut Saimaan osa. Paikka ei siten ole ajoitettavissa rannankorkeutensa eikä löytöjensä perusteella. Kohteen rajat ja painanteen keskipiste mitattiin GPS –paikantimella, tarkkuus +/- 3,5 m. Haukhonkankaalta jatkoin matkaani Virmajärven Kuljunkankaan eteläosaan ja Kiviniemeen, joita koekuopitin tuloksetta. Lisäksi kävin tarkastamassa Virmajärven Hiidenniemen mahdollisten lapinraunioiden löytämiseksi, ei havaintoja.

19.

Savitaipale Myllylampi

739 01 0019

Perustiedot

Laji:	kiinteä muinaisjäännös	
Muinaisjäännöstyyppi:	asuinpaikat	
Tyyppin tarkenne:	asumuspainanteet	
Ajoitus:	kivikautinen	
Rauhoitusluokka:	2	
Lukumäärä:	1	
Peruskartta:	3132 11 Savitaipale	
Koordinaatit/pistemäinen:	p 6788670 i 3534460	
Koordinaatit/aluemaisen	p 6788680 i 3534452	p 6788682 i 3534469
polygonin ääripisteet:	p 6788671 i 3534475	p 6788661 i 3534469
	p 6788677 i 3534445	
Korkeus:	82-83 m mpy	
Etäisyystieto:	Savitaipaleen kirkosta 2,7 km länteen	

Kohdekuvaus

Asuinpaikka sijaitsee Myllylammen koillispuolella, siitä laskevan joen länsi/pohjoispuolella, mökkitien itäpuolella. Paikalla on asuinpainanne.

Omistajatiedot

Alue/rekisterikylä:	Peltoinlahti
Tila:	739-426-0003-0007 Honkapirtti
Omistaja:	Vaartaja Kai, Ojastinlammentie 56 54800 Savitaipale Vilskman Aili, Vaartaja, Eino, Rajakaltio, Inkeri, Vaartaja, Lea

Arkistotiedot

Tutkimukset ja löydöt:	1996 inventointi Timo Jussila(Savitaipale 19) KM 29656 saviastian pala 2004 inventointi Petteri Pietiläinen 2004 Helsingin Yliopiston inventointiryhmä
------------------------	---

Inventointitiedot

Aika:	3.5. 2004
Löydöt:	
Liitteet:	peruskarttaote 1:20 000
Negatiivit:	131575-76
Diapositiivit:	53873

Tutkimuskertomus

Kohde rajautuu kaakossa ja etelässä vanhaan, metsittyneeseen hiekkakuoppaan. Alueella on pari hyvin heikosti erottuvaa painauma ja koilliseen päin laskeutuva terassi, mutta mitään selkeää asumuspainannetta en alueella havainnut. Kohde valokuvattiin ja arvioidut rajat mitattiin GPS –paikantimella.

20.

Savitaipale Suomensalo-Salolampi

739 01 0020

Perustiedot

Laji:	kiinteä muinaisjäänös
Muinaisjäänöstyyppi:	asuinpaikat
Tyyppin tarkenne:	asumuspainanteet
Ajoitus:	kivikautinen
Rauhoitusluokka:	2
Lukumäärä:	1
Peruskartta:	3132 12 Kuolimo
Koordinaatit/pistemäinen:	p 6792860 i 3530440
Korkeus:	80-84 m mpy
Etäisyystieto:	Savitaipaleen kirkosta 8,2 km luoteeseen

Kohdekuvaus

Asuinpaikka sijaitsee Suomensalon pohjoisosan itärannalla, Salolammen länsi-luoteispuolella. Paikalla on Suur-Saimaan korkeimman rannan alapuolisella leveällä terassilla nelisivuinen hyvin säilynyt asuinpainanne, josta on löytynyt saviastianpaloja. Rantatörmän alapuolella on toinen kapeampi terassi ja lampeen laskeva rantatörmä, jonka äärellä on toinen asuinpainanne. Suomensaloon pääsee vain veneellä.

Omistajatiedot

Alue/rekisterikylä:
Tila:
Omistaja:

Arkistotiedot

Tutkimukset ja löydöt: 1996 inventointi Timo Jussila (Savitaipale 20) KM 29657 saviastian paloja

Inventointitiedot

Aika: ei tarkastettu
Löydöt:
Liitteet: peruskarttaote 1:20 000
Negatiivit:
Diapositiivit:

Tutkimuskertomus

21.

Savitaipale Akkalammit

739 01 0021

Perustiedot

Laji:	kiinteä muinaisjäänös
Muinaisjäänöstyyppi:	kultti- ja tarinapaikat
Tyyppin tarkenne:	jatulintarhat
Ajoitus:	historiallinen?
Rauhoitusluokka:	1
Lukumäärä:	1
Peruskartta:	313207 Heituinlahti
Koordinaatit/pistemäinen:	p 6771096 i 3525787 (GPS)
Koordinaatit/aluemaisen	p 6771085 i 3525773 p 6771112 i 3525782
polygonin ääripisteet:	p 677107 i 3525805 p 6771078 i 3525796
Korkeus:	102,5 m mpy
Etäisyystieto:	Savitaipaleen kirkosta n. 20 km etelälounaaseen

Kohdekuvaus

Kohde sijaitsee Akkalammista 500 m pohjois-koilliseen pienellä kallionyppylällä, korkeimmalla kohdalla kalliopohjalla. Neljä samankeskistä/spiraalimaista kivikehää, halk. 3,8 m. Itse jatulintarha on hyvin säilynyt, mutta tarhasta pohjoiskoilliseen ison siirtolohkareen juuressa on kaksi muuta kivikehää, joista on jäljellä katkelmia yhdestä (uloimmasta?)kehästä. Näistä kauimmaisen uloin kehä on melko ehjä. Kenties nämä ovat keskeneräisiksi jääneitä tai hajotettuja jatulintarhoja?

Omistajatiedot

Alue/rekisterikylä:	Kunttula
Tila:	739-413-0001-0028 Suoniemi
Omistaja:	Tiainen Viljo Martti oikeudenomistajat, Kunttulantie 349 54750 Välijoki

Arkistotiedot

Tutkimukset ja löydöt:	1992 tarkastus Jukka Luoto, Kimmo Seppänen 2004 inventointi Petteri Pietiläinen
------------------------	--

Inventointitiedot

Aika:	10.6. 2004
Löydöt:	
Liitteet:	peruskarttaote 1:20 000
Negatiivit:	131560-63
Diapositiivit:	53869, 53880

Tutkimuskertomus

Jatulintarha ja kivikehät sijaitsevat ison siirtolohkareen juuressa kahden kylän (Kunttula ja Rantala) välisellä rajalla. Kolmen kylän (Kunttula, Rantala ja Kauliala) rajapiste sijaitsee n. 210 m jatulintarhasta lounaaseen. GPS –mittauksen perusteella jatulintarha sijaitsee n. 10 m koilliseen mj –rekisterissä ilmoitetusta koordinaattipisteestä. Lähes samanlainen jatulintarhan ja kivikehien yhdistelmä on Miehikkälän Soivuorella. Jatulintarhan vieressä sijaitsevista kivikehistä kauimmaisen ja ehjemmän keskipiste on p 6771104 i 3525791. Lopuksi kohteet valokuvattiin.

22.

Savitaipale Jäkälänjärvi Ruuniemi

739 01 0022

Perustiedot

Laji:	kiinteä muinaisjäännös
Muinaisjäännöstyyppi:	taide, muistomerkit
Tyypin tarkenne:	kalliomaalaukset
Ajoitus:	kivikautinen
Rauhoitusluokka:	1
Lukumäärä:	1
Peruskartta:	313210 Laksiainen
Koordinaatit/pistemäinen:	p 6771480 i 3533280(korjatut koordinaatit.)
Koordinaatit/aluemaisen	p 6771438 i 3533286 p 6771506 i 3533271
polygonin ääripisteet:	p 6771522 i 3533306 p 6771447 i 3533328
Korkeus:	78-80 m mpy
Etäisyystieto:	Savitaipaleen kirkosta 16,8 km etelälounaaseen

Kohdekuvaus

Kalliomaalaus sijaitsee Jäkälänjärven rantakalliossa. Kalliossa on todettu kaksi ihmiskuviota ja pystysuora hieman käärmemäisesti kiemurteleva juova. Maalauksesta on ilmoittanut kirjallisesti Jukka Luoto 1997 (Selänala-työryhmän raportti). Onko muinaisjäännösrekisterissä sama kohde kuin P. Kivikkään 1998 ilmoittama 739 00 0001 Savitaipale Ruuniemi?

Omistajatiedot

Alue/rekisterikylä:	Jokeinmaa
Tila:	739-403-0002-0043 Rantala
Omistaja:	Savikurki Ida oikeudenomistajat, Maitolantie 6 B 23 54800 Savitaipale Jäkälä Erkki Olavi, Muhkurantie 74, 54750 Välijoki

Arkistotiedot

Tutkimukset ja löydöt:	1997 tarkastus Jukka Luoto 1998 tarkastus Pekka Kivikäs 2004 inventointi Helsingin Yliopiston kalliomaalausryhmä 2004 inventointi Petteri Pietiläinen
------------------------	--

Inventointitiedot

Aika:	10.6. 2004
Löydöt:	
Liitteet:	peruskarttaote 1:20 000
Negatiivit:	
Diapositiivit:	

Tutkimuskertomus

Rekisterissä ilmoitettu koordinaattipiste p 6772740 i 3532640 ei ole Ruuniemessä Jäkälänjärven rantakalliossa. Todennäköisesti koordinaattipiste on virheellinen. Tarkastin kuitenkin myös tämän pisteen lähiympäristön. En kuitenkaan havainnut mitään kalliomaalaukseen viittaavaa. Tämän jälkeen kävin Ruuniemessä, kalliomaalauksen oikealla sijaintipaikalla. Tarkastusajankohtana Ruuniemeen vievä mökkitie oli kelirikon vuoksi lähes kulkukelvoton. Kohteen dokumentointi ks. Helsingin Yliopiston inventointiryhmän raportti.

23.

Savitaipale Luotolahdenvuori

739 01 0023

Perustiedot

Laji:	kiinteä muinaisjäännös
Muinaisjäännöstyyppi:	taide, muistomerkit
Tyypin tarkenne:	kalliomaalaukset
Ajoitus:	kivikautinen?
Rauhoitusluokka:	2
Lukumäärä:	1
Peruskartta:	313212 Kuolimo
Koordinaatit/pistemäinen:	p 6798549 i 3533318 (GPS)
Koordinaatit/aluemaisen	p 6798580 i 3533308 p 6798550 i 3533346
polygonin ääripisteet:	p 6798503 i 3533305 p 6798550 i 3533280
Korkeus:	90-100 m mpy
Etäisyystieto:	Savitaipaleen kirkosta n.11,2 km pohjoisluoteeseen

Kohdekuvaus

Kalliomaalaus sijaitsee kapean Luotolahdensalmen jyrkällä ja kallioisella itärannalla Luotolahdenvuoresta etelään. Kallionrinteessä on pieni porrasmainen ulospäin työntyvä n 2x3m levyinen sileä sammalista ja jäkälästä puhdistettu seinämä, jonka juurella on pieni tasanne. Kuvat on voitu maalata tältä tasanteelta käsin. Seinämässä on erotettavissa vasemmassa yläkulmassa isompi, toukkamainen, ikään kuin kyykyssä oleva hahmo ja alempana pienempiä epäselviä toukkamaisia hahmoja.

Omistajatiedot

Alue/rekisterikylä:	Savitaipale
Tila:	739-433-0001-0012 Ahtiala
Omistaja:	Savitaipaleen seurakunta, PL 20, 54801 Savitaipale

Arkistotiedot

Tutkimukset ja löydöt:	1997 tarkastus Pekka Kivikäs 2004 inventointi Petteri Pietiläinen
------------------------	--

Inventointitiedot

Aika:	6.5. 2004
Löydöt:	
Liitteet:	peruskarttaote 1:20 000
Negatiivit:	131567-68
Diapositiivit:	53867

Tutkimuskertomus

Lähdin etsimään kalliota Kuikkolammen länsipuoliselta metsätieltä. Metsätieltä lähtee pieni umpeenkasvanut poluntapainen Luotolahdenvuoren luonnonsuojelualueen rajaa pitkin luoteeseen. Noin 450 metrin päässä on kääntyttävä pois polulta länteen päin. Polun ja kallioiden välissä on tiheä lähes kulkukelvoton pensaiden ja puuntaimien muodostama viidakko. Kallion laelta laskeutuu kapea kieleke vinosti alas kohti rantaa. Melko korkealla nykyisestä vedenpinnasta(arviolta 90-100 m mpy) hieman kalliojyrkänteen keskikohdan yläpuolella on pieni porrasmainen seinämä, jossa kalliomaalaus sijaitsee. GPS – mittauksen mukaan maalaus sijaitsee mj.rekisterissä ilmoitetusta koordinaattipisteestä (p 6798550 i 3533280) n. 38 m itään. Lopuksi kalliomaalaus valokuvattiin. Ennen Luotolahdenvuorella käyntiä tarkastin Kuolimonsuon alueen ja koekuopitin yliopiston inventointiryhmän kanssa Antiolammen rantoja.

24.

Savitaipale Pettilä - Lahdensuo

739 01 0024

Perustiedot

Laji:	kiinteä muinaisjäännös	
Muinaisjäännöstyyppi:	asuinpaikat	
Tyyppin tarkenne:		
Ajoitus:	kivikautinen	
Rauhoitusluokka:	2	
Lukumäärä:	1	
Peruskartta:	313403 Solkei	
Koordinaatit/pistemäinen:		
Koordinaatit/aluemaisen	p 6797700 i 3541501	p 6797761 i 3541505
polygonin ääripisteet:	p 6797783 i 3541483	p 6797713 i 3541446
Korkeus:	81 m mpy	
Etäisyystieto:	Savitaipaleen kirkosta n. 10,6 km pohjoiskoilliseen	

Kohdekuvaus

Kivikautinen asuinpaikka sijaitsee Pettilä-Korhola -tieltä 400 m lounaaseen, suuren Kuivasensaaren keskellä, Kopinniemeen vievän tien itäpuolella, jossa on vanha ja jo umpeen kasvanut hiekanottoaika. Asuinpaikka on ollut muinaisessa niemenkärjessä, siellä olevalla tasanteella. Paikalta on löytynyt saviastianpaloja (ka 3). Kohde on osin tuhoutunut hiekanotossa.

Omistajatiedot

Alue/rekisterikylä:	Pettilä
Tila:	739-427-0003-0031 Uutela
Omistaja:	Luoranen Jaakko Toivo, Särkijärvenkatu 5, 53300 Lappeenranta Luoranen Mauno Olavi, Korvenmäentie 16, 45810 Pilkanmaa

Arkistotiedot

Tutkimukset ja löydöt:	1997 tarkastus Timo Jussila, KM 30431 2003 inventointi Petteri Pietiläinen, KM 34055 2004 inventointi Helsingin Yliopiston inventointiryhmä
------------------------	---

Inventointitiedot

Aika:	Tarkastuspäivä: 24.9.2003
Löydöt:	KM 34055:1
Liitteet:	peruskarttaote 1:20 000
Negatiivit:	
Diapositiivit:	

Tutkimuskertomus

Kohteessa ei näytä tapahtuneen muutoksia vuoden 1997 jälkeen. Hiekkakuoppa ei ole kovin iso, tasanteesta suurin osa on vielä säilynyt. Hiekkakuopan reunalta löytyi saviastianpala, jonka kyljessä näkyy heikosti erottuva kampaleima. Kohteen koordinaatit mitattiin GPS -paikantimella. Asuinpaikan lisäksi koekuopitin Hakulinmaahan vievän metsätien varrelta Lummesuon reunasta sopivan näköisiä paikkoja. Vuonna 2003 Lahdensuon ympäristö vaikutti varsin lupaavalta topografialtaan ja maaperältään ja sinne oli tarkoitus palata inventoinnin toisessa vaiheessa. Vuonna 2004 Helsingin Yliopiston inventointiryhmä löysikin alueelta kaksi uutta kivikautista asuinpaikkaa.

25.

Savitaipale Lantta Vilppula

739 01 0025

Perustiedot

Laji:	kiinteä muinaisjäännös	
Muinaisjäännöstyyppi:	kultti- ja tarinapaikat	
Tyyppin tarkenne:		
Ajoitus:	rautakautinen ja/tai keskiaikainen	
Rauhoitusluokka:	2	
Lukumäärä:	1	
Peruskartta:	313207 Heituinlahti	
Koordinaatit/pistemäinen:	p 6777520 i 3528970	
Koordinaatit/aluemaisen	p 6777525 i 3528959	p 6777550 i 3528993
polygonin ääripisteet:	p 6777524 i 3529004	p 6777500 i 3528970
Korkeus:	110 m mpy	
Etäisyystieto:	Savitaipaleen kirkosta 15 km lounaaseen	

Kohdekuvaus

Kiven pinnassa on kaksi kuppia, joista toinen on selvästi syvämpi. Kivi ei sijaitse alkuperäisellä paikallaan vaan on siirretty tienristeyksestä 15 m Ilmo Nion ja Juha Lantan maiden rajalle. Kivi sijaitsee uhrikiville luonteenomaisessa kulttuurimaisemassa.

Omistajatiedot

Alue/rekisterikylä:	Valkolanmäki
Tila:	739-439-0003-0032 Vilppula
Omistaja:	Nio Ilmo Juhani, Mielakantie 23, 54770 Heituinlahti

Arkistotiedot

Tutkimukset ja löydöt:	1999 tarkastus Jukka Luoto
	2004 inventointi Petteri Pietiläinen

Inventointitiedot

Aika:	11.5. 2004
Löydöt:	
Liitteet:	peruskarttaote 1:20 000
Negatiivit:	131554-55
Diapositiivit:	53876-77

Tutkimuskertomus

Vilppulan tilan isäntä näytti minulle kuppikiven alkuperäisen ja nykyisen sijaintipaikan. Kohde valokuvattiin ja sen sijainti mitattiin GPS –paikantimella. Kivi on siirtelystä huolimatta hyvin säilynyt ja kupit ovat selvästi erotettavissa. Kuppikiven nykyisen sijainnin GPS -mitattu koordinaatti p 6777528 i 3528982 on n. 15 m itäkoilliseen muinaisjäännösrekisterissä ilmoitetusta koordinaatista, joka ilmeisesti osoittaa kiven alkuperäisen sijainnin.

26.

Savitaipale Ryöniemi 1-3

1 000 002 778

Perustiedot

Laji:	kiinteä muinaisjäännös	
Muinaisjäännöstyyppi:	asuinpaikat	
Tyyppin tarkenne:	asumuspainanteet	
Ajoitus:	varhaismetallikautinen	
Rauhoitusluokka:	2	
Lukumäärä:	1	
Peruskartta:	313403 Solkei	
Koordinaatit/pistemäinen:	p 6796501 i 3546136	
Koordinaatit/alueomaisen	p 6796475 i 3546170	p 6796510 i 3546174
polygonin ääripisteet:	p 6796562 i 3545984	p 6796502 i 3545979
Korkeus:	79-83 m mpy	
Etäisyystieto:	Savitaipaleen kirkosta 12,5 km koilliseen	

Kohdekuvaus

Asuinpaikka sijaitsee Kuivasensaaren kaakkoisreunalla Ryöniemen etelärannalla mökkitien molemmin puolin. Niemi on ollut aikaisemmin kapean salmen Kuivasensaaresta erottama Muinais-Saimaan saari. Alueella on erotettavissa useita erikorkuisia rantaterasseja, joiden päällä sijaitsee laaja (n.200 m levyinen) varhaismetallikautinen asuinpaikka ja 2 asumuspainannetta. Maaperä on hienoa hiekkaa, jossa on erotettavissa selvä tumma kulttuurimaakerros. Koekuopista löytyi runsaasti varhaismetallikautista keramiikkaa, palanutta luuta ja kvartsi-iskoksia. Kohde on ennestään tuntematon, ja sen löysi Helsingin Yliopiston kenttätutkimuskurssi vuoden 2004 inventoinnin aikana.

Omistajatiedot

Alue/rekisterikylä:	Tukiala
Tila:	739-437-0002-0072
Omistaja:	Kurkaa Kerttu Tyyne oikeudenomistajat, Tukiala, 54940 Solkei
Tila:	739-437-0002-0127
Omistaja:	Rahikainen Ossi Mikko, Kuivasaarentie 70a, 54940 Solkei

Arkistotiedot

Tutkimukset ja löydöt:	2004 inventointi Helsingin yliopiston inventointiryhmä 2004 inventointi Petteri Pietiläinen
------------------------	--

Inventointitiedot

Aika:	5.5. 2004
Löydöt:	
Liitteet:	peruskarttaote 1:20 000
Negatiivit:	131571-74
Diapositiivit:	53872

Tutkimuskertomus

Kävin paikalla Helsingin yliopiston tutkimusryhmän kanssa koekuopittamassa aluetta. Löytöjä tuli laajalta, n. 200m levyiseltä alueelta eri korkuisilta rantaterasseilta. Lisäksi alueelta löytyi kaksi asumuspainannetta, keskipisteet p 6796494 i 3546163 ja p 6796491 i 3546145. Toisessa asumuspainanteessa oli erotettavissa jonkinlainen "eteishuone". Kohde valokuvattiin ja sen arvioidut rajat mitattiin GPS -paikantimella. Kohteen dokumentointi ks. Helsingin Yliopiston inventointiraportti.

27. Savitaipale Kosenharju**(ei-mj.rek.)**

1000 00 3186

Perustiedot

Laji:	tentatiivi- <i>keimteen mj.</i>	ETM
Muinaisjäänöstyyppi:	työ- ja valmistuspaikat	7.1.05
Tyyppin tarkenne:	pyyntikuopat	
Ajoitus:	ajottamaton	
Rauhoitusluokka:	<i>3 2/3</i>	
Lukumäärä:	2	
Peruskartta:	313207 Heituinlahti	
Koordinaatit/pistemäinen:	p 6773733 i 3526816	
Korkeus:	98-100 m mpy	
Etäisyystieto:	Savitaipaleen kirkosta n. 17,4 km lounaaseen	

Kohdekuvaus

Vuoden 2004 inventoinnissa löytyi kaksi tuhoutunutta pyyntikuoppaa, jotka sijaitsevat Kosenharjun pohjoispäässä. Kuopat ovat jääneet suurimmaksi osaksi harjun laelle rakennetun tien alle. Suurempi kuoppa on ollut ehkä halkaisijaltaan n. 3m, josta 5 m etelään on jäänteitä pienemmästä, poteromaisesta kuopasta.

Omistajatiedot

Alue/rekisterikylä:	Rantala
Tila:	
Omistaja:	

Arkistotiedot

Tutkimukset ja löydöt:	2004 inventointi Petteri Pietiläinen
------------------------	--------------------------------------

Inventointitiedot

Aika:	7.5. 2004
Löydöt:	
Liitteet:	peruskarttaote 1:20 000
Negatiivit:	
Diapositiivit:	

Tutkimuskertomus

Jäänteitä kuopan reunoista on vielä säilynyt tien itäpuolella. Pyyntikuoppien reunaan kaivetussa profiilissa oli vielä heikosti havaittavissa kaksoispuodsolia. Maaperä karkeaa hiekkaa. Kohteen keskikoordinaatti mitattiin GPS -paikantimella.

28. Savitaipale Lahdentaus**(ei-mj-rek.)**

1000 00 2188

Perustiedot

Laji:	tentatiivi	6721 2.1.05
Muinaisjäännöstyyppi:	kivirakenteet	
Tyyppin tarkenne:	röykkiöt	
Ajoitus:	ajottamaton	
Rauhoitusluokka:	2	
Lukumäärä:	1	
Peruskartta:	313211 Savitaipale	
Koordinaatit/pistemäinen:	p 6784233 i 3531165	
Korkeus:	100 m mpy	
Etäisyystieto:	Savitaipaleen kirkosta n. 6.6 km lounaaseen	

Kohdekuvaus

Ennestään tuntematon kiviröykkiö sijaitsee Säänjärven Hujasenlahden itärannalla, n 140 m koilliseen Lahdentauksen talosta ja n. 250 m kaakkoon Keskituvan hopea- aarteen löytöpaikasta kesämökin piha-alueella. Röykkiö on lähes maantasainen, pitkänomainen, soikeahko, läpimitaltaan n.2x4 m ja siinä on havaittavissa eräänlainen korkeampien kivien muodostama reunakehä, joka erottuu myös valokuvissa.

Omistajatiedot

Alue/rekisterikylä:	Säänjärvi
Tila:	739-436-0004-0058
Omistaja:	Vasara Eero Aatu ja Sirkka Liisa, Outisentie 7, 54800 Savitaipale

Arkistotiedot

Tutkimukset ja löydöt:	2004 inventointi Petteri Pietiläinen
------------------------	--------------------------------------

Inventointitiedot

Aika:	11.5. 2004
Löydöt:	
Liitteet:	peruskarttaote 1:20 000
Negatiivit:	131557
Diapositiivit:	53878

Tutkimuskertomus

Löysin kiviröykkiön mennessäni tarkastamaan Keskituvan hopea-aarteen löytöpaikkaa. Kesämökin piha-alue, jossa röykkiö sijaitsee, näyttää olleen aikaisemmin peltona. Entinen itä-länsi -suuntainen pellonreuna on erotettavissa aivan röykkiön vieressä ja mökkien toisella puolella on kiviäitä. Näiden seikkojen perusteella röykkiön voisi tulkita peltoraunioksi. Röykkiö ei kuitenkaan ole rakenteeltaan tyypillinen peltoraunio; se on matala ja siinä on korkeampien kivien muodostama reunakehä. 250 m päässä sijaitseva hopea-aarteen kätköpaikka saattaisi olla yhteydessä tähän röykkiöön. Olisiko aarre ehkä löydetty tästä röykkiöstä ja kaivettu myöhemmin nykyiselle löytöpaikalleen?

29.

Savitaipale Raimlahti**1 000 000 119****Perustiedot**

Laji:	kiinteä muinaisjäänös	
Muinaisjäänöstyyppi:	asuinpaikat	
Tyyppin tarkenne:	asumuspainanteet	
Ajoitus:	kivikautinen	
Rauhoitusluokka:	2	
Lukumäärä:	1	
Peruskartta:	313212 Kuolimo	
Koordinaatit/pistemäinen:		
Koordinaatit/aluemaisen polygonin ääripisteet:	p 6794254 i 3538247	p 6794266 i 3538240
	p 6794283 i 3538272	p 6794262 i 3538276
Korkeus:	79.81 m mpy	
Etäisyystieto:	Savitaipaleen kirkosta n. 6,7 km pohjoiseen	

Kohdekuvaus

Asuinpaikka sijaitsee Kärnänsalmen itärannalla, Kärnäkosken sillalta 740 m etelään Kuolimon Raimlahden itärannalla, pienen länteen kurottuvan niemekkeen tyvessä. Muinaisen pienen niemen nokassa, jyrkän rinteiden juurella on pienehkö, mutta selvästi havaittava asumuspainanne. Koekuopasta löytynyt palanutta luuta, kvartseja ja kiviesineen kappale. Paikka on koskematon ja ehjä, suppea-alainen ja suhteellisen jyrkkien rinteiden rajaama.

Omistajatiedot

Alue/rekisterikylä:	Koskeinkylä
Tila:	739-411-0001-0047 Raimlahti
Omistaja:	Matikka Juhana, osoitetiedot puuttuvat

Arkistotiedot

Tutkimukset ja löydöt:	2000 tarkastus Timo Jussila KM 32311:1-3
	2003 inventointi Petteri Pietiläinen
	2004 Helsingin Yliopiston inventointiryhmä

Inventointitiedot

Aika:	17.9. 2003
Löydöt:	
Liitteet:	peruskarttaote 1:20 000
Negatiivit:	
Diapositiivit:	

Tutkimuskertomus

Asuinpaikalla ei ole tapahtunut muutoksia. Painanne on selvästi erotettavissa niemekkeessä. Tontilla sijaitsevan kesämökin omistaja ei tiennyt muinaisjäänöksestä, joten näytin painanteen hänelle. Kohteen arvioidut rajat mitattiin GPS –paikantimella.

30.

Savitaipale Kiviperänniemi**(ei mj.rek.)****Perustiedot**

Laji:	irtolöytö	
Muinaisjäänöstyyppi:	löytöpaikat	
Tyyppin tarkenne:	irtolöytöpaikat	
Ajoitus:	kivikautinen	
Rauhoitusluokka:		
Lukumäärä:	1	
Peruskartta:	3414110 Liiansaari	
Koordinaatit/pistemäinen:	p 6801 928 i 3534779	
Koordinaatit/alueomaisen	p 6801952 i 3534735	p 6801972 i 3534763
polygonin ääripisteet:	p 6801915 i 3534820	p 6801887 i 3534798
Korkeus:	81-83 m mpy	
Etäisyystieto:	Savitaipaleen kirkosta n. 14,4 km pohjoiseen.	

Kohdekuvaus

Kohde sijaitsee Partakoskelta Suomenniemeen vievän tien itäpuolella Saimaan Vuohiselän rannalla Ojasuon talosta noin kilometrin verran koilliseen pellon reunassa. Löydöt kvartssia.

Omistajatiedot

Alue/rekisterikylä:	Pettilä
Tila:	
Omistaja:	

Arkistotiedot

Tutkimukset ja löydöt:	2003 inventointi Petteri Pietiläinen KM 34504
------------------------	---

Inventointitiedot

Aika:	22.9. 2003
Löydöt:	KM 34504
Liitteet:	peruskarttaote 1:20 000
Negatiivit:	
Diapositiivit:	

Tutkimuskertomus

Kiviperänniemen eteläkärkeen vievän tien varrelta pellon reunasta peltomullan pinnasta löytyi kvartsi- iskoksia kahdesta kohtaa p 6801955 i 3534761 ja p 6801908 i 3534807 jotka ovat n.65 m päässä toisistaan. Alueelle kaivetuista koekuopista ei kuitenkaan löytynyt mitään kivikautiseen asuinpaikkaan viittaavaa. Maaperä hiekkaa n. 10- 15 cm paksuisen peltomultakerroksen alla. Kohteen arvioidut ääripisteet mitattiin GPS –paikantimella. Paluumatkalla tarkastin Tinalahden länsipuolen ja koekuopitin 2 km etelään sijaitsevan Roinankankaan maastoa. Ei havaintoja.

31. Savitaipale Maikonlahti~~(ei m.j.rek.)~~

1000 00 3189

Perustiedot

Laji:	tentatiivi
Muinaisjäännöstyyppi:	työ- ja valmistuspaikat
Tyyppin tarkenne:	viljelyröykkiöt
Ajoitus:	ajoittamaton
Rauhoitusluokka:	
Lukumäärä:	1
Peruskartta:	314110 Liiansaari
Koordinaatit/pistemäinen:	p 6802918 i 3534765
Korkeus:	86 m mpy
Etäisyystieto:	Savitaipaleen kirkosta n. 15,4 km pohjoiseen

Kohdekuvaus

7x5 m halkaisijaltaan oleva peltoraunio sijaitsee Partakoskelta Suomenniemelle sijaitsevan tien itäpuolella Saimaan Vuohiselän rannalla Tammelan talosta n. 500 m itään pellon reunassa Maikonlahteen vievän tien eteläpuolella.

Omistajatiedot

Alue/rekisterikylä:	Pettilä
Tila:	
Omistaja:	

Arkistotiedot

Tutkimukset ja löydöt:	2003 inventointi Petteri Pietiläinen
------------------------	--------------------------------------

Inventointitiedot

Aika:	22.9. 2003
Löydöt:	
Liitteet:	peruskarttaote 1:20 000
Negatiivit:	
Diapositiivit:	

Tutkimuskertomus

Kohde sijaitsee pellon pohjoisreunassa rinteessä, jossa on röykkiön lisäksi hajonnutta kiviaitaa ja todennäköisesti pellosta heiteltyjä kiviä. Kohteen keskipiste mitattiin GPS –paikantimella.

32. Savitai pale Takkainlahti~~(ei-mj.rek.)~~

1000 00 3190

Perustiedot

Laji:	tentatiivi
Muinaisjäännöstyyppi:	työ- ja valmistuspaikat
Tyyppin tarkenne:	viljelyröykkiöt
Ajoitus:	ajottamaton
Rauhoitusluokka:	
Lukumäärä:	3
Peruskartta:	313403 Solkei
Koordinaatit/pistemäinen:	p 6797944 i 3544255 p 6797951 i 3544228 p 6797982 i 3544226
Korkeus:	80 m mpy
Etäisyystieto:	Savitai paleen kirkosta n.12,5 km koilliseen

Kohdekuvaus

Röykkiöt sijaitsevat Kuivasensaaren itärannalla Solkein kylästä Rahikkalaan vievän tien itäpuolella pienen Takkainlahden pohjukassa. Maasto on alavaa ja kosteaa lehti- ja sekametsää. Metsätien molemmin puolin noin 40 m päässä rannasta on kolme tyypillistä viljely- tai kaskiröykkiötä, joista yksi yläosastaan hajonnut tai hajotettu.

Omistajatiedot

Alue/rekisterikylä:	Korhola
Tila:	
Omistaja:	

Arkistotiedot

Tutkimukset ja löydöt:	2003 inventointi Petteri Pietiläinen
------------------------	--------------------------------------

Inventointitiedot

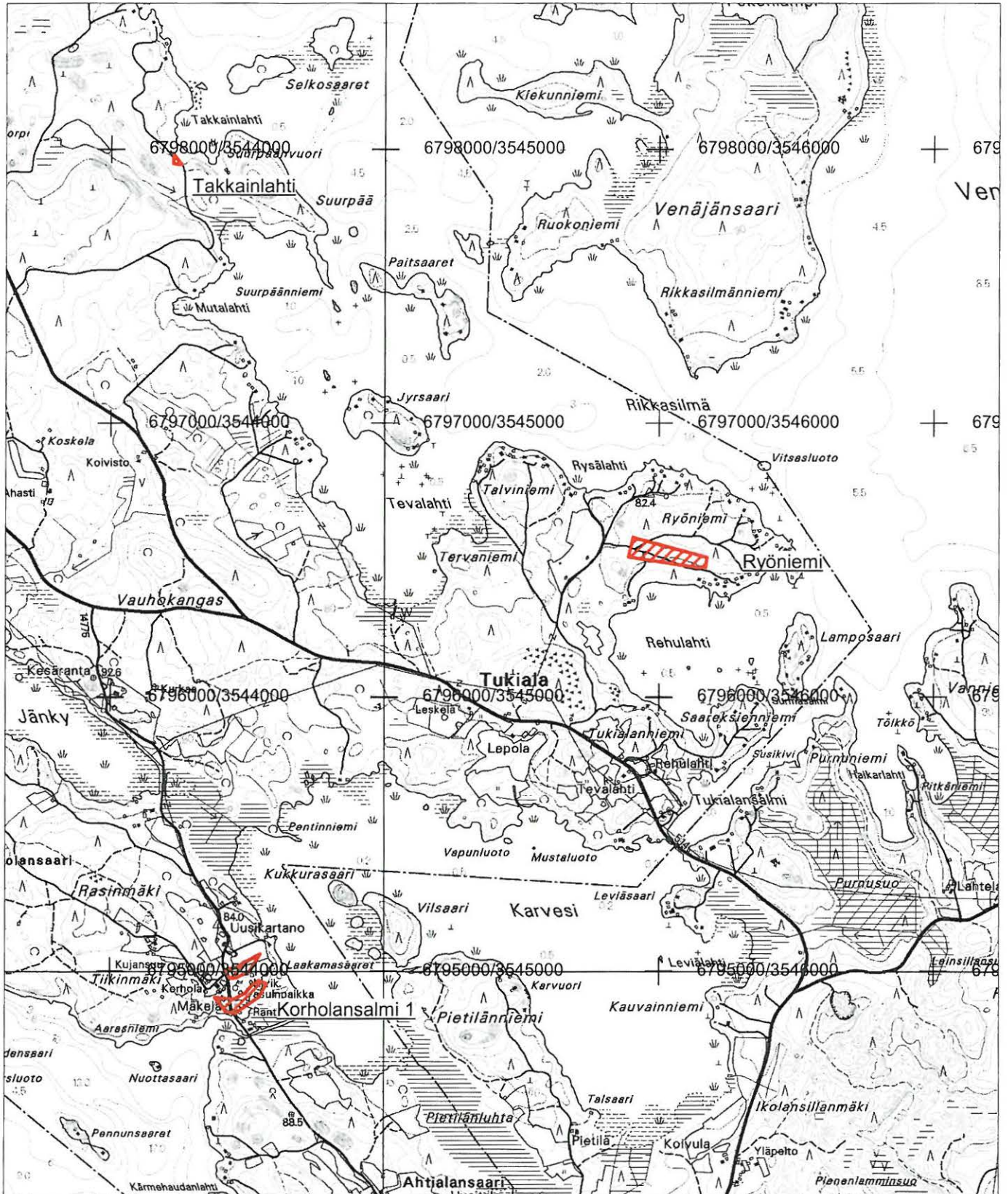
Aika:	24.9. 2003
Löydöt:	
Liitteet:	peruskarttaote 1:20 000
Negatiivit:	
Diapositiivit:	

Tutkimuskertomus

Kohteiden keskipiste mitattiin GPS –paikantimella. Lisäksi koekuopitin röykkiöiden pohjoispuolella sijaitsevaa metsäistä rinnettä. Ei havaintoja.

Ote peruskartasta 313403 Solkei

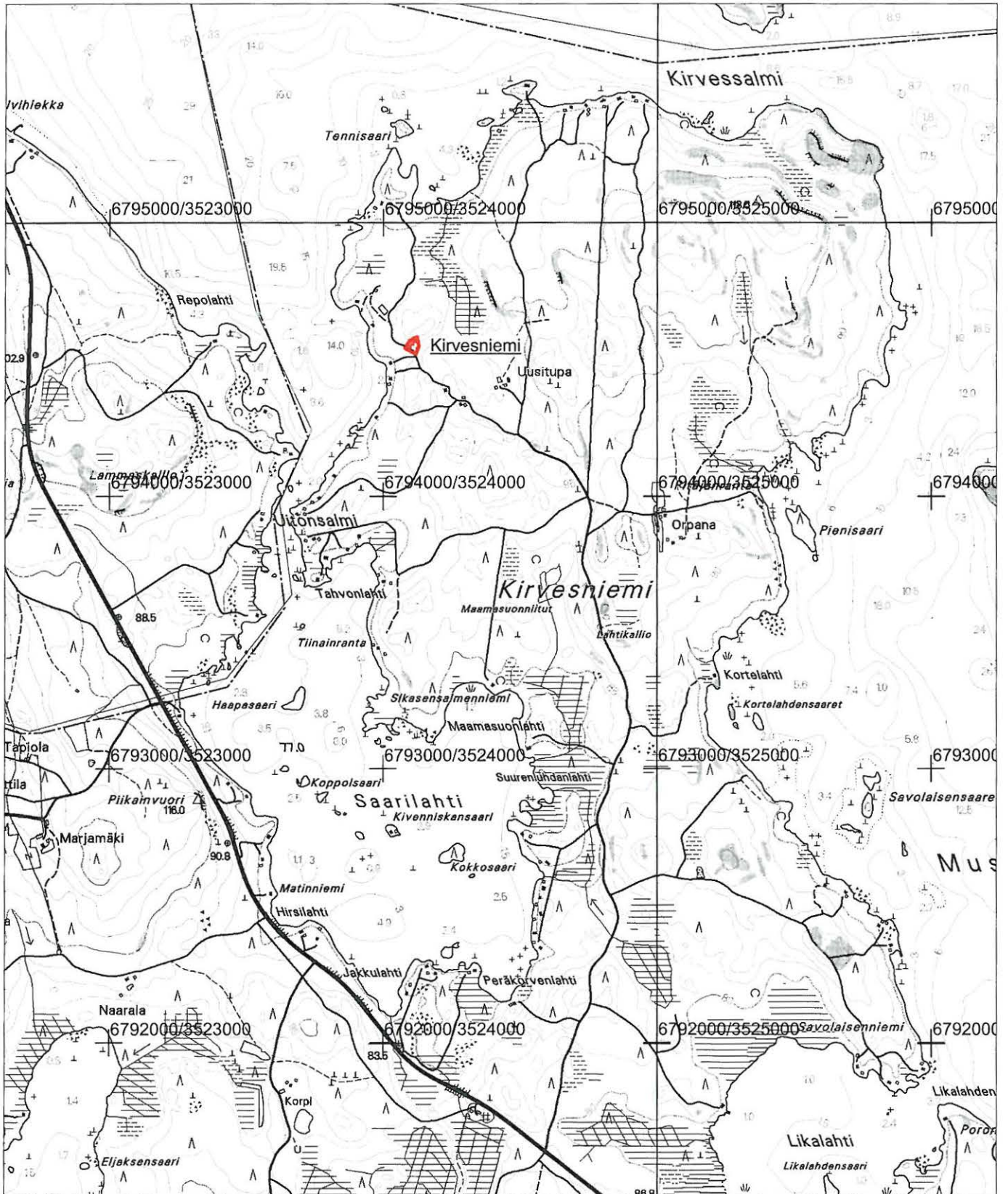
Savitaipale Korholansalmi 1, röykkiötä ja kivikautinen asuinpaikka 6794920/3544460
Savitaipale Ryöniemi, varhaismetallikautinen asuinpaikka 6796501/3546136
Savitaipale Takkainlahti, viljelyröykkiötä 6797964/3544241



Mk 1:20 000

Ote peruskartasta 313209 Kiesilä

Savitaipale Kirvesniemi, kivikautinen asuinpaikka 6794540/3524080



Mk 1:20 000

Ote peruskartasta 313210 Laksiainen

Savitaipale Jäkälänjärvi Ruuniemi, kalliomaalaus 6771480/3533280
Savitaipale Sokurniemi, kivikautinen asuinpaikka 6772280/3532460

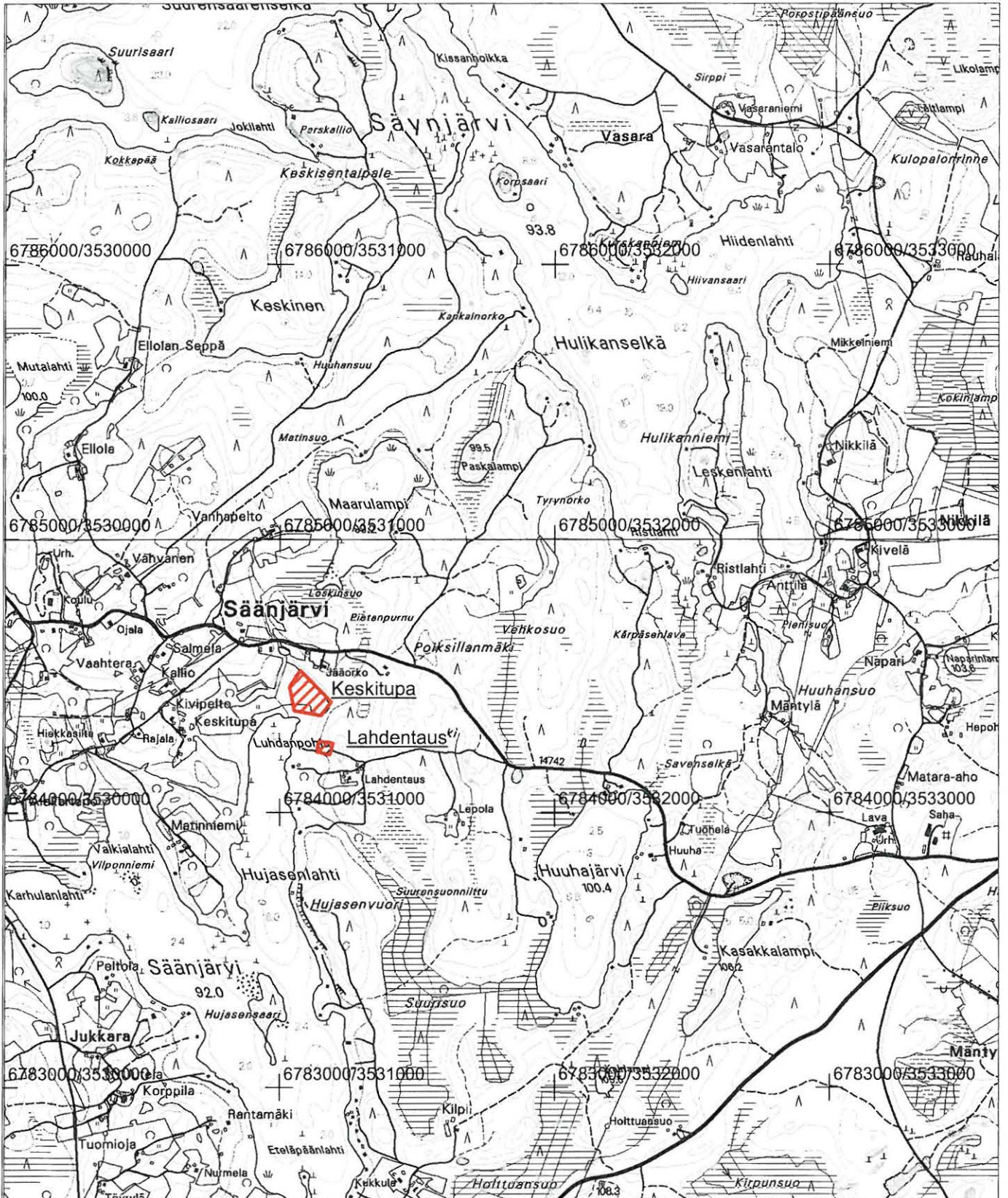


Mk 1:20 000

Ote peruskartasta 313211 Savitaipale

Savitaipale Lahdentaus, ajoittamaton kiviröykkiö 6784233/3531165

Savitaipale Keskitupa, rautakautinen kätkö 6784460/3531060



Mk 1:20 000

Ote peruskartasta 313207 Heituinlahti

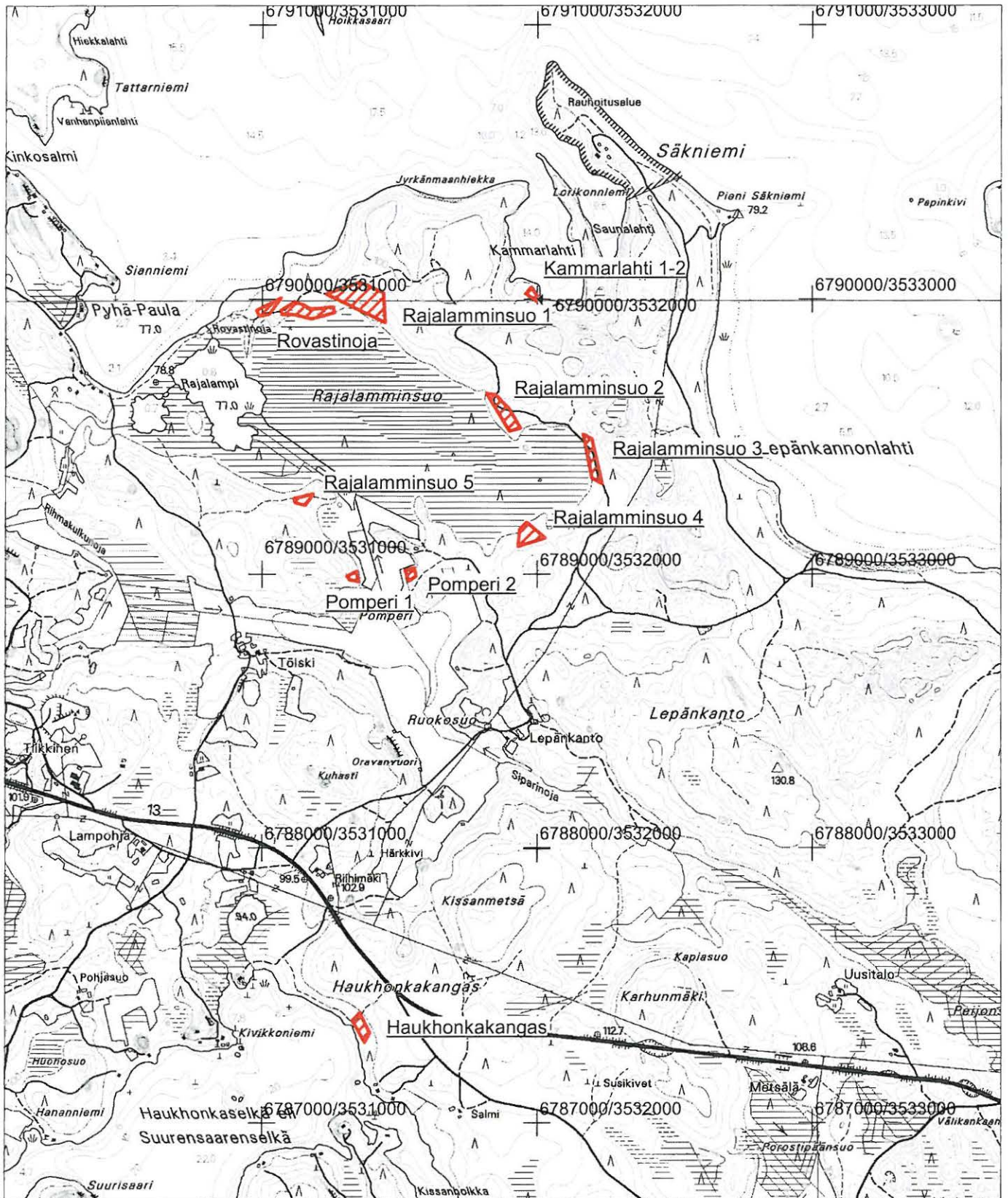
Savitaipale Lantta Vilppula, rautakautinen kuppikivi 6777528/3528982



Mk 1:20 000

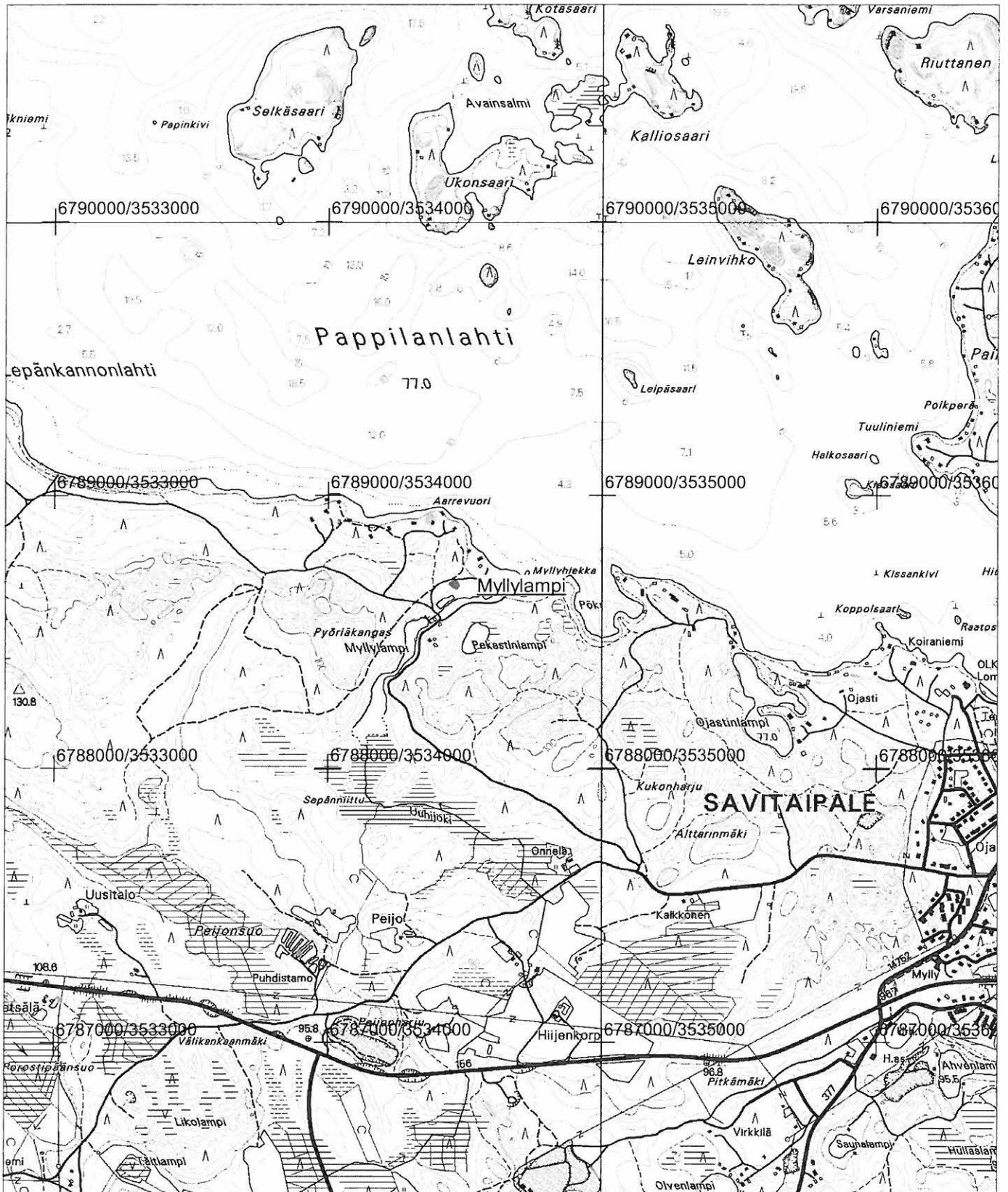
Ote peruskartasta 313211 Savitaipale

Savitaipale Haukhonkakangas, kivikautinen asuinpaikka 6787320/3531360
Savitaipale Rajalamminsuo 1, kivikautinen asuinpaikka 6789990/3531340
Savitaipale Rajalamminsuo 2, kivi- ja/tai pronssikautinen asuinpaikka 6789420/3532190
Savitaipale Rajalamminsuo 3, kivikautinen asuinpaikka 6789520/353190
Savitaipale Rajalamminsuo 4, kivikautinen asuinpaikka 6789140/3531960
Savitaipale Rajalamminsuo 5, kivikautinen asuinpaikka 6789260/3531120
Savitaipale Pomperi 1, kivikautinen asuinpaikka 6788980/3531320
Savitaipale Pomperi 2, kivikautinen asuinpaikka 6789000/3531540
Savitaipale Kammarlahti 1-2 moniperiodinen asuinpaikka 6790200/3531980

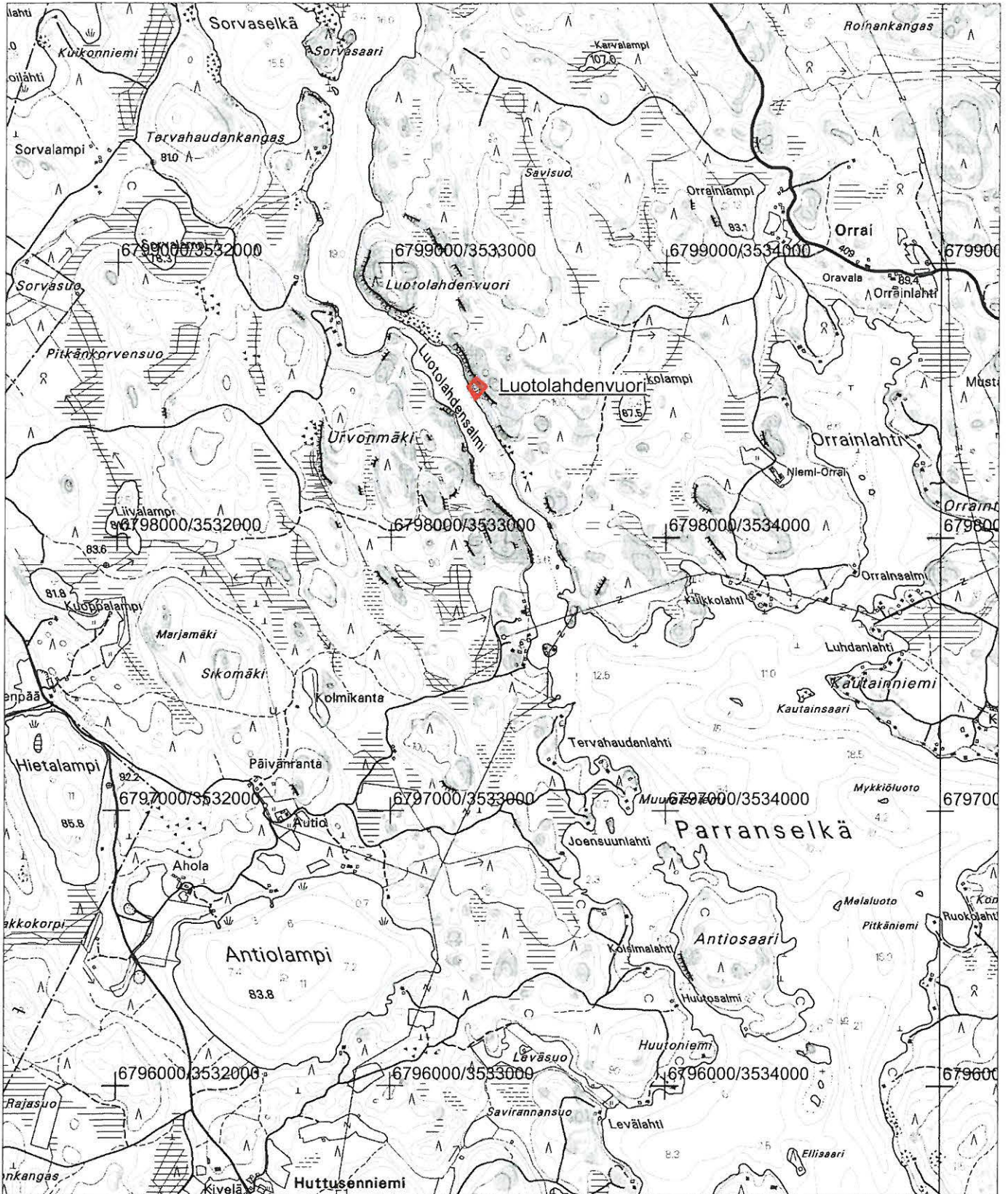


Ote peruskartasta 313211 Savitaipale

Savitaipale Myllylampi, kivikautinen asuinpaikka 6788670/3534460



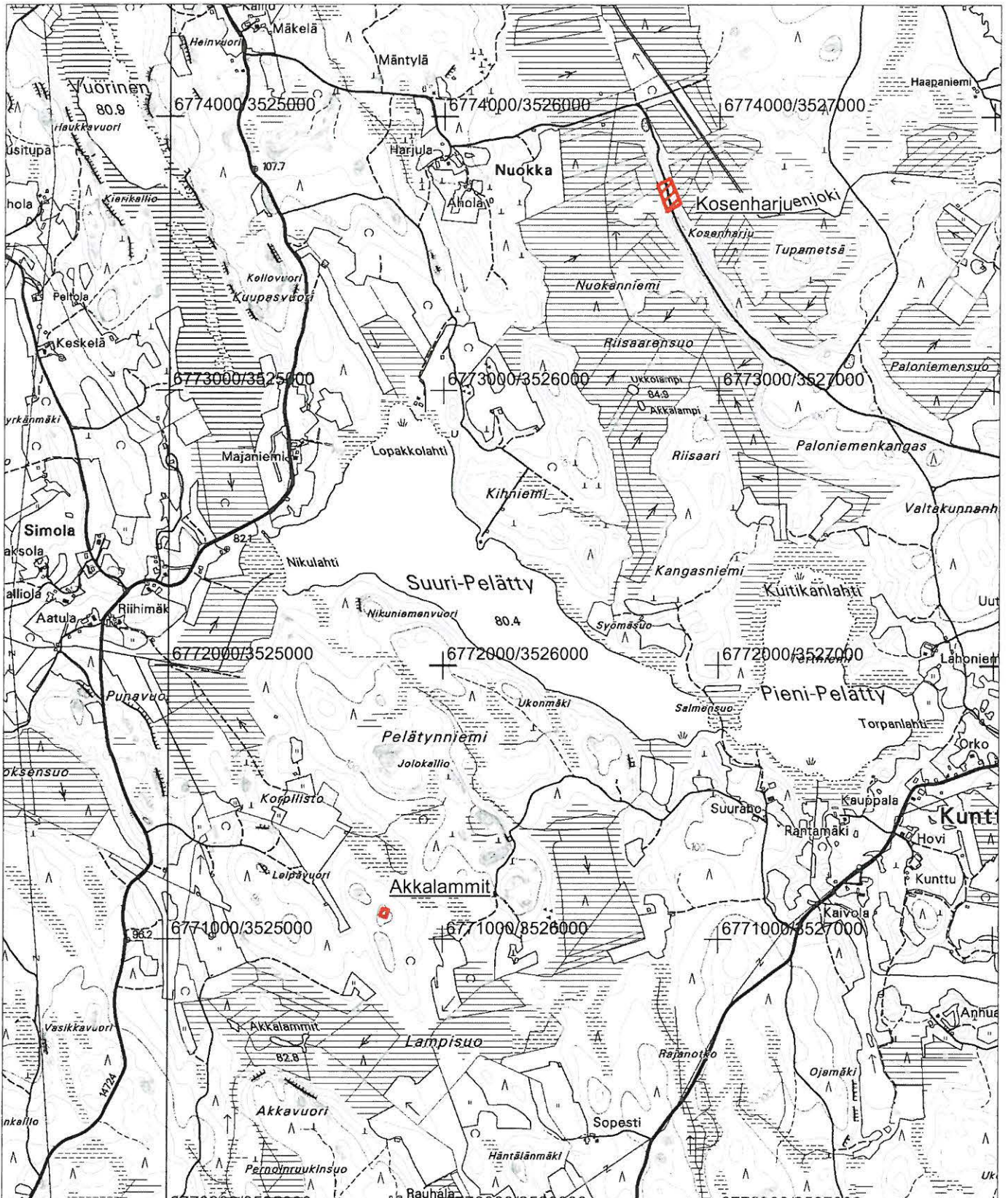
Mk 1:20 000



Ote peruskartasta 313207 Heituinlahti

Savitaipale Akkalammit, jatulintarha 6771096/3525787

Savitaipale Kosenharju, pyyntikuoppia 6773733/3526816

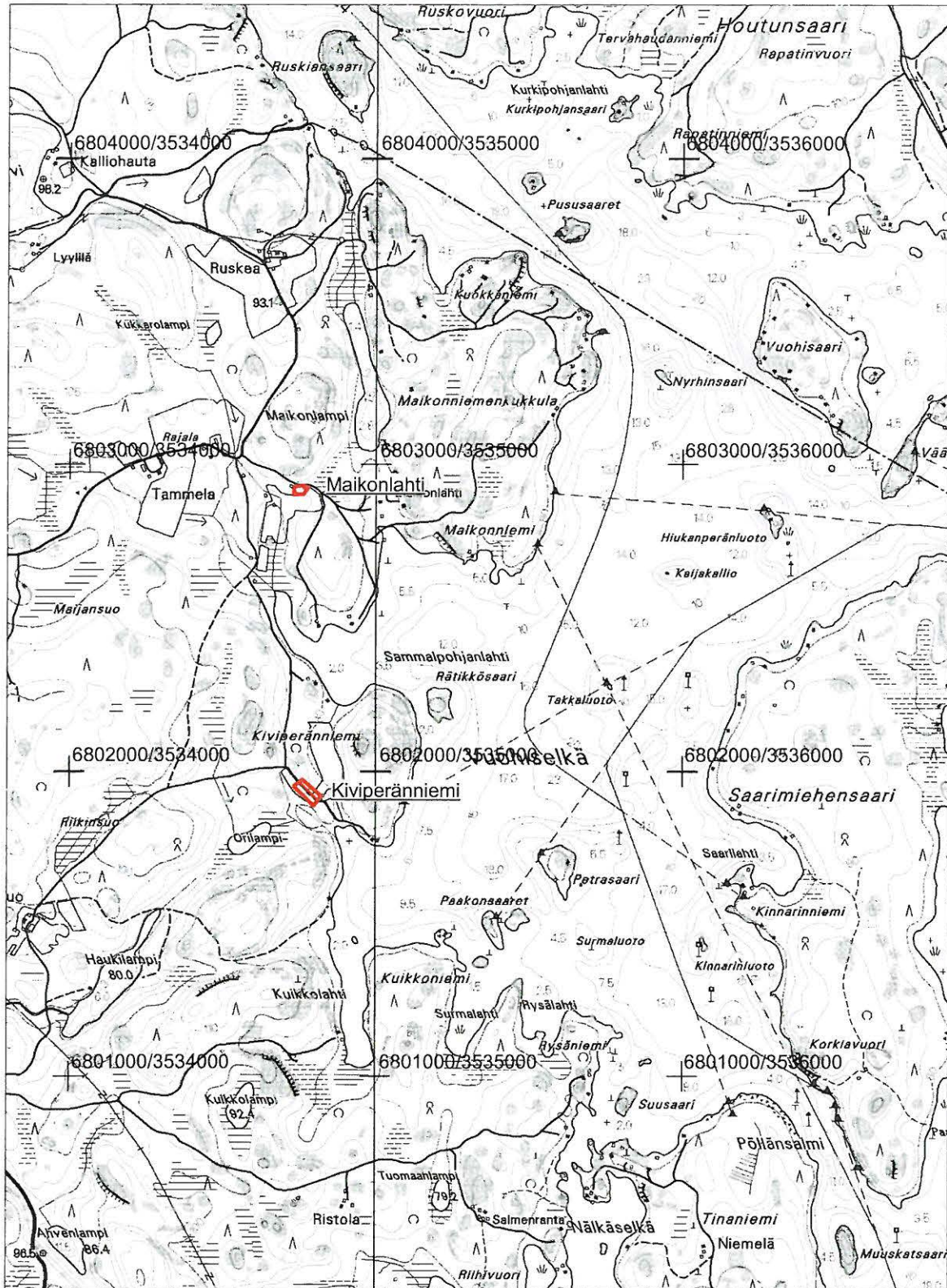


Mk 1:20 000

Ote peruskartasta 314110 Liiansaari

Savitapale Maikonlahti, viljelyröykkiö 6802918/3534764

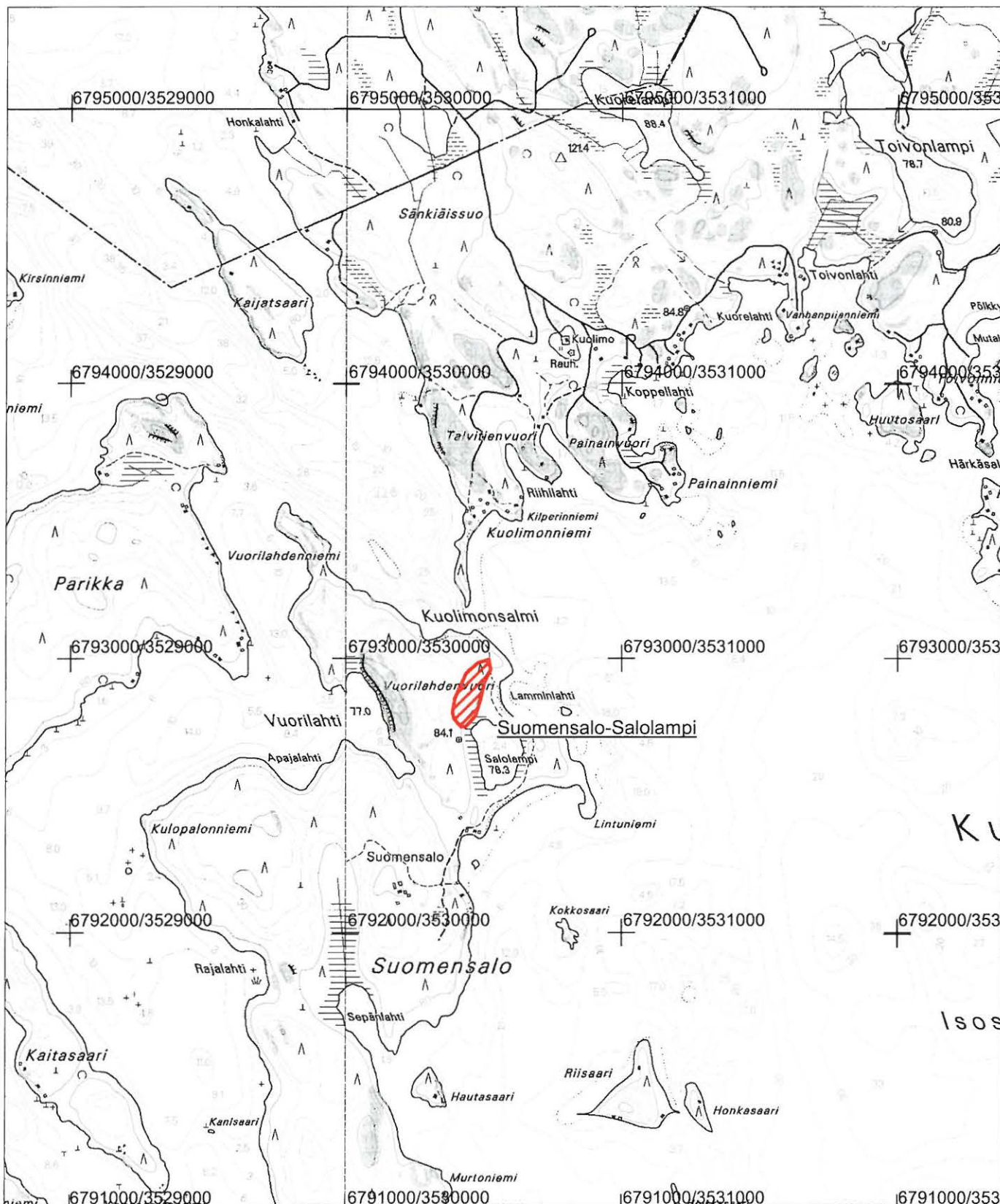
Savitapale Kiviperänniemi, kivikautinen löytöpaikka 6801931/3534780



Mk 1:20 000

Ote peruskartasta 313212 Kuolimo

Savitaipale Suomensalo-Salolampi, kivikautinen asuinpaikka 6792860/3530440



Mk 1:20 000

LUETTELO NEGATIIVEISTA

- 131554-55 Lantta Vilppula kuppikivi, panoraama SW-SE
 131556 Sama, lähikuva kuppikivestä
 131557 Lahdentaus, kiviraunio n. 250 m kaakkoon hopea-aarteen löytöpaikasta, kuvattu lounaasta
 131558-59 Keskitupa, hopea-aarteen löytöpaikka, panoraama W-N
 131560-63 Akkalammit, jatulintarha ja kivikehiä, panoraama W-N
 131564-66 Sokurniemi, kivikautinen asuinpaikka, pellostä löytynyt poikkikirves, palanutta luuta ja kvartsia, panoraama SW-NW
 131567-68 Luotolahdenvuori, kalliomaalaus, panoraama SW-NE
 131569 Kammarlahti 1-2, kivikautinen asuinpaikka ja pyyntikuoppia, kuvattu kaakosta
 131570 Rajalamminsuo 1, kivikautinen asuinpaikka, kuvattu lännestä
 131571-74 Ryöniemi, varhaismetallikautinen asuinpaikka, panoraama N-W
 131575-76 Myllylampi, kivikautinen asuinpaikka, panoraama NW-NE
 131577-79 Kirvesniemi, kivikautinen asuinpaikka, panoraama W-S

LUETTELO DIAPOSITIIVEISTA

- 53867 Luotolahdenvuori, kalliomaalaus, kuvattu lounaasta
 53868 Sama, kuvattu lännestä
 53869 Akkalammit, jatulintarha, kuvattu idästä
 53870 Kirvesniemi, kivikautinen asuinpaikka, kuvattu koillisesta
 53871 Myllylampi, kivikautinen asuinpaikka, kuvattu etelästä
 53872 Ryöniemi, varhaismetallikautinen asuinpaikka, kuvattu idästä
 53873 Rajalamminsuo 1, kivikautinen asuinpaikka, kuvattu lännestä
 53874 Kammarlahti 1-2, kivikautinen asuinpaikka ja pyyntikuoppia, kuvattu kaakosta
 53875 Sokurniemi, kivikautinen asuinpaikka, kuvattu idästä
 53876 Lantta Vilppula, lähikuva kuppikivestä
 53877 Sama, kuvattu koillisesta
 53878 Lahdentaus, kiviraunio, kuvattu lounaasta
 53879 Keskitupa, hopea-aarteen löytöpaikka, kuvattu kaakosta
 53880 Akkalammit, kivikehä, kuvattu lännestä



Dia 53875

Savitaipale Sokurniemi, peltotilkku josta löytyi palanutta luuta ja kvartsia.



Dia 53879

Savitaipale Keskitupa, rautakautinen kätköpaikka vesijättömaasta raivatus pelloin keskellä.



Dia 53874

Savitaipale Kammarlahti 1-2, harjanteella asumuspainanteita ja pyyntikuoppia.



Dia53873

Savitaipale Rajalamminsuo 1, asumuspainanteita suon ja harjun välisellä terassilla.



Dia 53869

Savitaipale Kunttula, turpeen ja sammaleen peittämä jatulintarha.



Dia 53867

Savitaipale Luotolahdenvuori, kalliomaalaus.



Dia53877

Lantta Vilppula, kaksi kuppia kiven reunassa.



Dia53878

Savitaipale Lahdentausta, kivistö n. 250 m kaakkoon Keskituvan löytöpaikasta.

SAVITAIPALEEN INVENTOINTI 2004

Lahdentaus, kiviraunio n. 250 m kaakkoon hopea-aarteen
löytöpaikasta, kuvattu lounaasta f:131557



Kammarlahti 1-2, kivikautinen asuinpaikka ja pyyntikuoppia, kuvattu kaakosta
f:131569

Kuvat: Petteri Pietiläinen

SAVITAIPALEEN INVENTOINTI 2004



Keskitupa, hopea-aarteen löytöpaikka, panoraama W-N

f: 131558-59

Kuvat: Petteri Pietiläinen

SAVITAIPALEEN INVENTOINTI 2004



Akkalammit, jatulintarha ja kivikehiä, panoraama W-N

f: 131560-63

Kuvat: Petteri Pietiläinen

SAVITAIPALEEN INVENTOINTI 2004



Sokurniemi, kivikautinen asuinpaikka, pellostä löytynyt poikkikirves, palanutta luuta ja kvartssia, panoraama SW-NW f: 131560-63

Kuvat: Petteri Pietiläinen

SAVITAIPALEEN INVENTOINTI 2004

Luotolahdenvuori, kalliomaalaus, panoraama SW-NE

f:131567-68



Rajalamminsuo 1, kivikautinen asuinpaikka, kuvattu lännestä
f:131570

Kuvat: Petteri Pietiläinen

SAVITAIPALEEN INVENTOINTI 2004

Kirvesniemi, kivikautinen asuinpaikka, panoraama W-S

f: 131577-79

Kuvat: Petteri Pietiläinen