

Alkool. O. 468/9. 11. 1995.

M

SAVONRANNAN MUINAISJÄÄNNÖSTEN INVENTOINTI 1995

Timo Sepänmaa / Savonlinnan maakuntamuseo

referaatti

SAVONRANNAN MUINAISJÄÄNNÖSTEN INVENTOINTI 1995

Savonlinnan maakuntamuseo

Inventoinnin suorittaja: Timo Sepänmaa, vapaaehtoisena avustajana Tanja Tenhunen

Savonrannalla tehtiin pikainen, 6:n kenttätyöpäivän inventointi. Aikaisempia järjestelmällisiä muinaisjäännösten inventointeja ei kunnassa ollut tehty. Inventoinnissa pyrittiin kiertämään kunnan alueella mahdollisimman kattavasti ja löytämään mahdollisimman paljon eri tyyppisiä muinaisjäännöksiä.

Ennen vuoden 1995 inventointia Savonrannalta tunnettiin 5 kivikautista asuinpaikkaa ja 4 röykkiökohdetta (ja lisäksi 1 tarkastamaton röykkiöilmoitus). Vuoden 1995 inventoinnissa löytyi 9 pyyntikulttuurin asuinpaikkaa (kivi-pronssikautisia), yksi varhaismetallikautinen lapinrauniotyyppinen röykkiö, 1 lieden ja likamaakuopan muodostama kohde (todennäköinen kivikautinen asuinpaikka), lisäksi 3 kohdetta on puutteellisten havaintojen vuoksi rekisteröity hajalöytökohteiksi, mutta tarkemmissa tutkimuksissa mahdollisesti kaikki nämä osoittautuisivat esihistoriallisiksi asuinpaikoiksi.

Syksyllä 1995 Savonrannalta tunnetaan (esihistoriallisia tai ajoittamattomia) muinaisjäännöksiä seuraavasti: asuinpaikkoja 13 kpl (joista ainakin 11 enemmän tai vähemmän selkeästi kivikautisia, 1 pronssikautinen ja 1 ajoitukseltaan tarkastamaton), röykkiökohteita 6 kpl (joista 3 lapinrauniokohteita, 1 "kiuas", 1 ajoitukseltaan ja funktioiltaan määrittämätön laaja röykkiöalue ja 1 tarkastamaton, paikantamaton yleisöilmoitus mahdollisesti historiallisen ajan raivaus-röykkiöistä), hajalöytökohteita 3 kpl (joista 2 kvartsi-iskosten ja yksi palaneiden luunsirujen löytöpaikka – kaikki mahdollisesti esihistoriallisia asuinpaikkoja) sekä 1 lieden ja likamaakuopan muodostama kohde (ilmeisesti kivikautinen asuinpaikka). Inventointikohteita kaikkiaan 23 kpl.

Löydöt: KM 28921–28929

Tutkimuskustannukset: Savonlinnan maakuntamuseo

Tutkimusraportti: Timo Sepänmaa 31.10.1995 museoviraston arkeologisen osaston top. arkistossa

Sisällys:

| | sivu |
|--|-------|
| Johdanto | 4 |
| Savonrannan topografiaa | 4 |
| Työn toteutus | 5 |
| Tulokset | 5 |
| Tulosten arviointia | 6 |
| Kohteiden kuvaukset | 7–30 |
| Liitteet: | |
| Peruskarttaliitteet | I:1–7 |
| Inventointikohteet, yleiskartta mk n. 1:200 000 | II |
| Inventoinnissa läpikäytyt alueet, yleiskartta mk n. 1:200 000 | III |
| Kohdeluettelo | IV |
| Esihistorialliset löydöt | V |
| Luettelo maanomistajista | VI |

Johdanto

Savonlinnan maakuntamuseo teki Savonrannalla muinaisjäännösten inventointia ajalla 17.–22.8.1995. Kyseessä oli siis varsin pienimuotoinen inventointi, sillä kenttätyöpäiviä kertyi vain 6. Inventoinnin suoritti Timo Sepänmaa Savonlinnan maakuntamuseosta. Mukana oli 5:nä päivänä harjoittelijana arkeologian opiskelija Tanja Tenhunen (Helsingin yo).

Järjestelmällistä muinaisjäännösten inventointia ei Savonrannalla ollut aiemmin tehty. Muutamat museoviraston ja Savonlinnan maakuntamuseon tutkijat olivat tehneet kunnassa yksittäisiä tarkastuskäyntejä ja suppeita inventointeja. Ainoat arkeologiset kaivaukset ovat kohdistuneet keskiajalta peräisin olevaan Orivirran saarron linnoitukseen, jossa Hannu Poutiainen vuonna 1989 teki pieniä koekaivauksia kunnostustöihin liittyen. Tässä yhteydessä alueelta tavattiin myös esihistorialliseen, lähinnä kivikautiseen, asuinpaikkaan viittaavia löytöjä.

Savonrannan topografiaa

Savonrannan kirkonkylä sijaitsee Savonlinnan keskustasta noin 38 km pohjoiskoilliseen. Savonrannan kokonaispinta-ala on 574,2 km², josta maata on 388,6 km² ja vesiä 185,6 km². Asukasluku oli vuoden 1992 lopussa 1579 henkeä. Savonranta sijaitsee nimensä mukaisesti Savon rajalla. Ilmeisesti samoihin aikoihin Olavinlinnan perustamisen kanssa 1400-luvun lopulla alettiin Savonrannalle, Orivedeltä länteen johtavan vesireitin suulle rakentaa linnoitusta (Orivirran saarto) itää vastaan. Täyssinän rauhassa yhtenä rajapisteenä oli Säimenenniemi, joka on Savonrannan itäisin mantereinen kolkka. Idässä Saimaan Oriveden itäpuolella on vastassa Karjalan Rääkkylä ja pohjoisessa Liperi. Savon puolella on etelässä naapurina Kerimäki, lännessä Enonkoski ja luoteessa Heinävesi.

Maisematyypiltään Savonranta muistuttaa pohjoiskarjalaista vaaramaisemaa. Asutus on itäsuomalaiseen tapaan suureksi osaksi mäkien laella, mutta kunnan itäosassa, Oriveden rannalla on muuhun itäiseen Etelä-Savo- verrattuna tavallista enemmän rantapeltoja ja -niittyjä.

Savonranta on maastoltaan rikkonaista, luonteenomainen piirre ovat pitkät kapea kaakko – luode –suuntaiset murrosvyöhykkeet. Murroksiin on syntynyt pitkiä ja kapeita järviä, joista suurin on Vuokalanjärvi – 18,5 km pitkä ja leveimmillään vajaan 4 km. Idässä ja kaakossa on laajat Saimaan Oriveden selät, joista suurin ja avarin on Paasselkä. Kunnan katkaisee itä–länsi –suunnassa Saimaan Pyyvesi. Maaperältään kunta on suurimmaksi osaksi moreenia. Laajoja harjumuodostumia kunnassa on niukasti. Laajimmat ovat kunnan eteläosassa Oriniemen alueella oleva alue, joka on suureksi osaksi hiekanoton ja rakentamisen tuhoama sekä Ruokonimellä oleva harjumuodostuma, joka hiekanotosta yms. huolimatta on vielä suureksi osaksi ehjä.

Muinais-Saimaan korkein ranta on Savonrannan pohjoisosassa ollut noin 88 m:ssä, kaakkoisosassa taas noin 85 m:ssä mpy. Kunnan sisäosat ovat melko korkeita, joten monet sisäjärvet, mm. Vuokalanjärvi, eivät ole kuuluneet Muinais-Saimaaseen. Näillä on ollut itsenäinen kehityshistoriansa. Esimerkkinä Vuokalanjärvi, joka alkujaan on muodostanut suurehkon sisäjärven. Järvi on laskenut alunperin luoteeseen, Leppilammen kautta Kermajärveen. Kynnys on peruskartalta päätellen noin 93–95 m:n tasolla. Nykyisin järven taso on 90,4 m mpy ja järvi laskee kaakkoisosastaan Myllykosken, Vääräjärven ja Kaitajärven kautta Savonrannan kirkonkylän läpi Saimaaseen. Maanpinnan kallistumisesta johtuen Vuokalanjärven kaakkoisimmat muinaisrannat ja siten myös asuinpaikat lienevät jääneet veden alle.

Työn toteutus

Maastotöissä tarkoituksena oli kiertää eri puolilla kuntaa ja löytää mahdollisimman paljon ja eri tyyppisiä muinaisjäännöksiä. Tässä inventoinnissa keskityttiin esihistoriallisiin kohteisiin, selvästi historiallisen ajan kohteita kuten hiilimiiluja ja tervahautoja tai myöhempiä puolustusvarustuksia, esimerkiksi Salpalinja, ei ole otettu mukaan.

Muinaisjäänösten kannalta lupaavimmilta vaikuttavia alueita etsittiin peruskarttoja tutkimalla minkä jälkeen alueet sitten tarkastettiin maastossa. Esihistoriallisia asuinpaikkoja etsittiin totuttuun tapaan pääasiassa hiekkaperäisiltä alueilta muinaisrannan tuntumasta. Rikkoontumattomilla alueilla tehtiin sopiville paikoille koekuoppia, joillakin paikoin tien- tai hiekkakuopan leikkaukset tai muut maanpinnan rikkoutumat riittivät muinaisjäänöksen toteamiseen. Lapinrauniotyyppisiä röykkiöitä etsittiin jossain määrin varhaismetallikautisilta rantakallioilta. Etsinnässä löytyi yksi lapinraunio. Peruskarttojen perusteella Savonrannalla oli useita kalliomaalausten kannalta lupaavia paikkoja. Muutamia länteen – etelään katsovia kallioita tarkastettiin, mutta tarkastetuissa paikoissa kallio vietti väärään suuntaan muodostamatta kunnollisia lippoja. Muihin suuntiin katsovia kallioita, joissa voisi lippamaista muodostumaa olla, ei taas ehditty tarkastaa.

Tulokset

Ennen vuoden 1995 inventointia Savonrannalta tunnettiin 5 kivikautista asuinpaikkaa ja 4 röykkiökohdetta (ja lisäksi 1 tarkastamaton röykkiöilmoitus). Vuoden 1995 inventoinnissa löytyi 9 pyyntikulttuurin asuinpaikkaa (kivi-pronssikautisia), yksi varhaismetallikautinen lapinrauniotyyppinen röykkiö, 1 lieden ja likamaakuopan muodostama kohde (todennäköinen kivikautinen asuinpaikka), lisäksi 3 kohdetta on puutteellisten havaintojen vuoksi rekisteröity hajalöytökohteiksi, mutta tarkemmissa tutkimuksissa mahdollisesti kaikki nämä osoittautuisivat esihistoriallisiksi asuinpaikoiksi.

Syksyllä 1995 Savonrannalta tunnetaan (esihistoriallisia tai ajoittamattomia) muinaisjäännöksiä seuraavasti:

| | | |
|--|--------|--|
| asuinpaikkoja | 13 kpl | (joista ainakin 11 enemmän tai vähemmän selkeästi kivikautisia, 1 pronssikautinen ja 1 ajoitukseltaan tarkastamaton) |
| röykkiökohteita | 6 kpl | (joista 3 lapinrauniokohteita, 1 "kiuas", 1 ajoitukseltaan ja funktioiltaan määrittämätön laaja röykkiöalue ja 1 tarkastamaton, paikantamaton yleisöilmoitus mahdollisesti historiallisen ajan raivausröykkiöistä) |
| hajalöytökohteita | 3 kpl | (joista 2 kvartsi-iskosten ja yksi palaneiden luunsirujen löytöpaikka – kaikki mahdollisesti esihistoriallisia asuinpaikkoja) |
| lieden ja likamaakuopan muodostama kohde | 1 kpl | (ilmeisesti kivikautinen asuinpaikka) |

inventointikohteita
kaikkiaan 23 kpl

Tulosten arviointia

Savonrannan inventointi oli siis melko pienimuotoinen, kenttätöitä tehtiin vain 6 päivän ajan. Tästä huolimatta ehdittiin eri tyyppisiä muinaisjäännöksiä etsiä eri puolilla kuntaa. Kovin paljon muinaisjäännöksiä ei löytynyt, mutta mukaanlukien aiemmin tunnetut kohteet, on kunnan muinaisjäännöskanta melko monipuolinen sekä ajoitukseltaan että tyypeiltään. Koska kunnassa on melko vähän laajoja hiekkamuodostumia muinaisrantojen tuntumassa, tuotti sopivien potentiaalisten asuinpaikka-alueiden hakeminen tiettyjä vaikeuksia. Monessa tapauksessa kartan perusteella selkeältä hiekkamuodostumalta vaikuttanut alue saattoi todellisuudessa olla moreenia tai karkeaa soraa. Toisaalta moni asuinpaikoista sijaitsee maaperältään vähemmän suotuisissa paikoissa, Kääpäsaaren kolmella asuinpaikalla (kohteet 8–10) maaperä on lähinnä soraa ja kivikkoa, Kaatiolahti B:n asuinpaikalla (kohde 16) maaperä on moreenia, vaikka hyviä hiekkakankaita olisi muutaman sadan metrin päässä.

Pienimuotoinen perusinventointi Savonrannalla voidaan katsoa tehdyksi. Jatkossa voitaisiin keskittyä lähinnä rakennettavien alueitten tarkempaan inventointiin.

Savonlinnassa 31.10.1995



Timo Sepänmaa
Savonlinnan maakuntamuseo

741 01 0001

Kunta: SAVONRANTA
Nimi: Hiekkaharju

Kylä: Hankavaara
Inv.nro: 1

Mj.tyyppi: asuinpaikka Luokka: 0
 Ajoitus: kivikautinen ka

Kartta: 4214 01 Koordinaatit: Paikka
 X: 6898 51 Y: 4460 54 Z: 83

Oriveden Paasselän Kaatiolahden N-puoli, talosta 200 m NW.
 Loivaa mäntykangasta, löydöt pienestä hiekkakuopasta

Tutkija: Huurre Matti & Taavitsainen J.-P. tarkastus vv/kk 1982

Löydöt:
 KM 21448 SAVIASTIANPALOJA, kampakeramiikkaa.
 -- KVARTSI-ISKOKSIA.

Paikka sijaitsee Savonrannan kirkosta 2.5 km NE, Ryttyniemeen johtavan tien pohjoispuolella, Kaatiolahden ja Kivettömänsuon välisellä hiekkakankaalla, Hiekkaharjun talosta noin 200 m NW.

Löydöt pienestä hiekkakuopasta. Loivaa hiekkakangasta.

--
 Paikalla ei käyty vuoden 1995 inventoinnin yhteydessä.

Kunta: SAVONRANTA
Nimi: Karhuniemi A

Kylä: Paasniemi
Inv.nro: 2

Mj.tyyppi: rökkiöitä 1–3 kpl
 Ajoitus: varhaismetallikautinen

Luokka: 2

Kartta: 4214 01
 X: 6891 88 Y: 4463 32 Z: 80

Kunto: 1 (1=hyvä, 7=tuhoutunut)

1 varma ja väh. 2 epävarmaa lapinrauniotyyppistä rökkiötä. Mäntykangasta. Pieni kallio.

Tutkija: Sepänmaa Timo inventointi vv/kk 1991
 Tutkija: Sepänmaa Timo inventointi vv/kk 1995 / 8

Paikka sijaitsee Savonrannan kirkosta 6.8 km SE, Karhulan talosta 500 m SE, Alaniva-nimisen salmen SW-puolella.

Sepänmaa 1993:

Karhulan tilan isäntä Seppo Penttilä (nytemmin kuollut) ilmoitti Savonlinnan Maakunta-museoon löytäneensä maaltaan uuden kivirökkiön. Kerimäen Saarennon muinaisjäännösinventoinnin yhteydessä kesällä –91 kävin tarkastamassa uuden rökkiön (ks. kohde 5, Karhuniemi b) ja samalla löytyi kaksi Penttilältä huomaamatta jäänyttä lapinraunio-tyyppistä rökkiötä.

Kyseessä on pienellä matalalla kalliopaljastumalla olevat kaksi matalaa kivirökkiötä. Rökkiöt ovat rinnakkain. Toinen on muodoltaan soikea, toinen pyöreähkö. Lämpimitat ovat noin 3 m. Rökkiöt ovat pelkistä kivistä koottuja.

Paikka sijaitsee melko tasaisen mäntyä kasvavan hiekkakankaan laidalla. Heti rökkiöiden koillispuolella rinne viettää jyrkästi alas kohti Alanivan rantaa. Rannassa oleva puusto varjostaa näköalaa – muuten rökkiöiden kohdalla olisi hyvät näkymät koilliseen järvelle (Saimaan Paaselan lahtia). Penttilän ilmoittama toisen tyyppinen rökkiö sijaitsee paikasta n. 100 m NW.

Sepänmaa 1995:

Kävin paikalla uudestaan elokuussa –95. Alue oli samassa kunnossa eli koskematon kuin vuonna 1991. Em. rökkiöiden lisäksi muutama metri NW on epämääräistä kivikkoa – kyseessä saattaisi olla rökkiö.

Ympäristö on melko kivikkoista sorakangasta. Tein kankaalle muutaman koepiston, mutta merkkejä muinaisjäännöksistä en havainnut. Alueelta kannattaisi kuitenkin vielä etsiä asuinpaikkaa.

--

Kunta: SAVONRANTA
Nimi: Korpisaari

Kylä: ?
Inv.nro: 3

Mj.tyyppi: röykkiöalue
Ajoitus: ajoittamaton

Luokka: 2

Kartta:

X: Y: Z:

Korpisaaren eli Issakaisen saaren keskiosa. Ilmeisesti kaskiröykkiötä. Paikantamaton ilmoitus v:lta 1960.

Sepänmaa 1995:

Tytti Lindellin muinaistieteelliselle toimikunnalle osoittama, Joensuussa 31.8.1960 päivätty kirje:

"Viettäessäni kesälomaa Savonrannan Korpisaassa (toisissa kartoissa Issakaisen saaren nimellä) löysimme saaren keskeltä noin 30 kiviröykkiötä, joiden otaksumme olevan vanhoja hautoja, nk. hiidenkiukaita. Kummut ovat soikeanmuotoisia, 2–3 m pitkiä, keskikohdalta 1 m korkuisia ja pyöreistä kivistä koottuja. Kivien alapuolella oli puoli metriä pehmeämpää maata, jossa nk. ruokamultakerros oli sorakerroksen alla. Heti kivien alla oli hiiltyneitä puunkappaleita ja näytti ilmeiseltä, että hauta oli pituussuunnassa reunustettu puilla. Yksi kummuista oli huomattavasti suurempi kuin muut. Neljällä vastakkaisella suunnalla oli isommat kivet ja yhteen päähän oli nostettu pystyyn suurehko, soikea, litteä kivipaasi. Kuten edellisestä käy ilmi aukaisimme yhden noista kiviroukkioista."

Nykyisiltä peruskartoilta ei löydy Korpisaarta eikä Issakaisensaarta, joten kohdetta ei ole saatu paikallistettua. Lapinlahden kylässä, Lapinlahden pohjukassa on Issakkalan talo, jolla ehkä voisi olla tekemistä Issakaisen saaren kanssa (Pk 4214 02 HANKAVAARA).

Lindellin kuvauksen perusteella voidaan kuitenkin vahvasti olettaa, että kyseessä ovat kaskiröykkiöt. Tähän viittaa mm. röykkiöiden suuri määrä, koko ja muoto sekä sijainti maapohjalla.

Kunta: SAVONRANTA
Nimi: Pyörinniemi

Kylä: Paasniemi
Inv.nro: 4

Mj.tyyppi: röykkiöalue
 Ajoitus: ajoittamaton

Luokka: 2

Kartta: 4214 01 Koordinaatit: Paikka

X: ~~6892-32~~ Y: ~~4462-82~~ Z: 77 Z2: 82 $X = 6892434$ $Y = 4462936$

korj.

Pohjoispää: X=6892 54 y=4462 94. Paasselän W-ranta. Kymmeniä erityyppisiä röykkiöitä, kumpuja ja kiveyksiä yms. Jotkut kiinnostavia.

SL 24.3.03

Tutkija: Lehtinen Leena tarkastus vv/kk 1986
 Tutkija: Poutiainen H. tarkastus vv/kk 1989

Paikka sijaitsee Savonrannan kirkosta 6 km kaakkoon, Paasselän länsipuolella, Oriniemen itärannalla, Karhulan tilan luoteispuolella olevan Pyörinniemen alueella.

Sepänmaa 1995:

Hannu Poutiainen on kartoittanut alueen vuonna 1989 (seuraavalla sivulla). Poutiaisen tarkastuskertomuksessa on myös yksilöidyt kuvaukset kustakin kiveyksestä.

Parin hehtaarin alueella, joka rajoittuu kaakossa Karhulan talon pihapiiriin, on kymmeniä eri tyyppisiä kiveyksiä: kiviaitaa, röykkiöitä, kumpuja yms. Osa röykkiöistä on kallio-, osa maapohjalla. Monet röykkiöt vaikuttavat tyyppillisiltä kaskiröykkiöiltä, mutta joukossa on varsin kiinnostavan näköisiä kasoja, mm. suuria kiven ja maan sekaisia kumpuja, jollaiset esim. Hämeessä luokiteltaisiin automaattisesti rautakautisiksi hautaröykkiöiksi.

Alue vaatisi ehdottomasti lisätutkimuksia.

En käynyt paikalla vuoden 1995 inventoinnin yhteydessä, mutta olen tutustunut alueeseen pari kertaa aiemmin, viimeksi vuonna 1991. Alueelle on ainakin aiempina vuosina puuhattu lomakylää tms. mutta tiedossani ei ole onko hanke toteutunut. Ennen alueen tuhoutumista olisi aiheellista tutkia ainakin jokin kumpu.

--

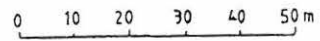
Peruskarttaliite I:2

SAVONRANTA PAASNIEMI PYÖRINNIEMI

POUTIAINEN, MUILU JA GLASBERG 1989

Paasvesi 77,8

Yleiskartta



Kurttapohjana käytetty pk 1:20000 ja
tiluskarttaa v. 1911

△ nykyinen pelto

○ peltö v. 1911

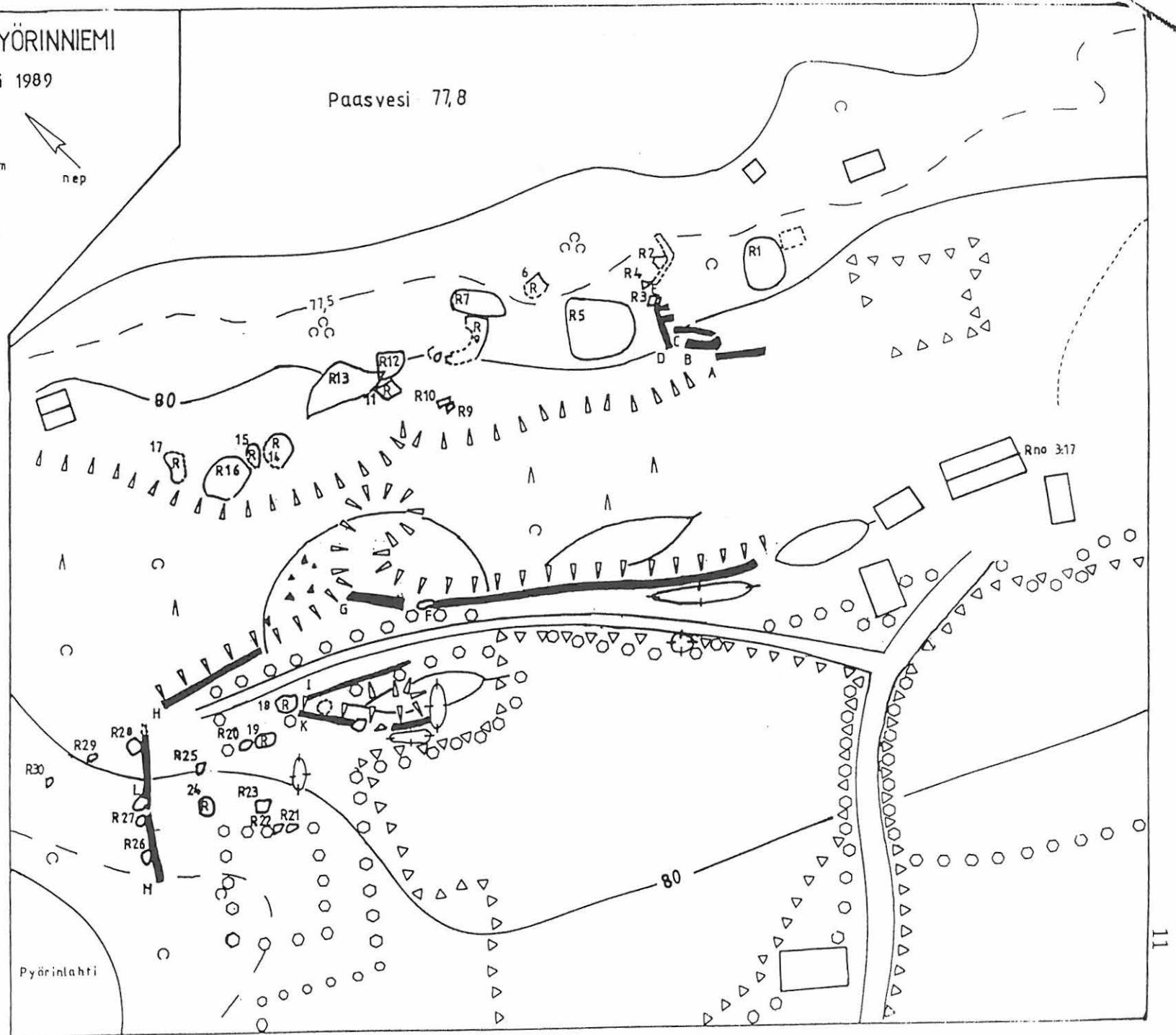
▲ kallionreuna

⋯ polku

Ⓡ1 räykkiö

⊕ peltoraunio

▬ kiviäita



Kunta: SAVONRANTA
Nimi: Karhuniemi B

Kylä: Paasniemi
Inv.nro: 5

Mj.tyyppi: röykkiö Luokka: 2
 Ajoitus: ajoittamaton

Kartta: 4214 01 Koordinaatit: noin
 X: 6891 95 Y: 4463 26 Z: 78 Z2: 80

Sammalpeitteinen kiviröykkiö. Vaikea havaita! Hiekka/moreenirinnettä. Mäntyä, hieman kuusta.

Tutkija: Sepänmaa Timo inventointi vv/kk 1991
 Tutkija: Sepänmaa Timo inventointi vv/kk 1995 / 8

Paikka sijaitsee Savonrannan kirkosta 6.7 km SE, Karhulan talosta n. 400 m SE, Alaniva nimisen salmen lounaispuolella.

Sepänmaa 1993:

Karhulan tilan edesmennyt isäntä Seppo Penttilä ilmoitti Savonlinnan Maakuntamuseoon löytäneensä maaltaan uuden kiviröykkiön. Kerimäen saarenon inventoinnin yhteydessä 1991 kävin tarkastamassa röykkiön.

Kyseessä on koilliseen, kohti Alanivaa viettävässä hiekka/moreenirinteessä oleva turvepeitteinen kiviröykkiö. Röykkiö erottuu ympäristöstä heikosti kumpareena. Ilman opasta (Penttilän omaiset) on röykkiötä vaikea löytää. Röykkiö on halkaisijaltaan noin 3-metrinen, korkeus puolisen metriä. Pintaturpeen alle katsomalla havaittiin, että röykkiö koostuu särmikkäistä, palaneilta vaikuttavista kivistä. Turvepeite viittaa siihen, että röykkiössä on myös maatäytettä.

Ympäristö on karua hiekka- ja moreenikangasta. Rinteen huipulla maasto on melko tasaista. Puusto on pääasiassa mäntyä, rinteessä myös kuusta. Paikasta noin 100 m SE havaittiin samalla käynnillä kaksi lapinraunio-tyyppistä röykkiötä (ks. kohde 2).

Sepänmaa 1995:

Kävin uudelleen paikalla elokuussa 1995 inventoinnin yhteydessä. Röykkiö ympäristöineen on edelleen koskematon.

Tein röykkiön ympärille neljä koepistoa, joissa oli havaittavissa enemmän tai vähemmän vahvaa nokimaata. Löytöjä ei tullut. Röykkiö on mitä ilmeisimmin jonkinlainen kiuas tms. (vastineita mm. Saarijärvi Kantoniemi, Enonkoski Pitkälahti; näiden ajoitus rautakauden lopulta keskiajan lopulle). Röykkiön ympärillä, muutaman metrin säteellä, lähinnä ylärinteen puolella, on hahmotettavissa erilaisia pengerryksiä yms. Mahdollisesti kyseessä ovat paikalla ilmeisesti olleeseen rakennukseen liittyvät rakenteet.

--

741 01 0004

Kunta: SAVONRANTA
Nimi: Kaatiolahti A

Kylä: Hankavaara
Inv.nro: 6

Mj.tyyppi: asuinpaikka Luokka: 2
 Ajoitus: kivikautinen ka2

Kartta: 4214 01 Koordinaatit: tarkka
 X: 6897 65 Y: 4461 30 Z: 85 Z2: 85

Kunto: 4 (1=hyvä, 7=tuhoutunut)

Kalliopohja, miner.maa 0–50 cm, laikutettu hakkuu-ala. Tienvarsi, puhelintolppa, hiekkamoreeni (hiekkaa)

Tutkija: Jussila Timo inventointi vv/kk 1992 / 6
 Tutkija: Sepänmaa Timo & Tenhunen Tanja inventointi vv/kk 1995 / 8

Löydöt:

KM 27584: 1 SAVIASTIANPALOJA, ka2, 2 kpl, 26.0 g, Koristeena kampaleimoja ja kuoppia, sekoitteena kivimurska.

KM 27584: 2 KVARTSI-ISKOKSIA, 3 kpl, 18.0 g.

Paikka sijaitsee Savonrannan kirkolta 2.8 km WNW, Ruokoniemessä, Kaatiolahden pohjukassa, rannasta n. 200 m ESE, maantieltä n. 50 m etelään, Pihlajamäkeen vievän tien alla ja länsipuolella.

Jussila 1992:

Poimin metsänaurusvaosta muutaman kampakeramiikan palan. Paikalla tulee peruskallio melko lähelle maanpintaa, ja asuinpaikan "eteläranta" on avokalliota. Paikka on melkolailla myllätty, mutta jotain voi vielä olla jäljellä vakojen välillä.

Sepänmaa 1995:

Kävin paikalla inventoinnin yhteydessä elokuussa -95. Mukana oli arkeologian opiskelija Tanja Tenhunen.

Aurusvaot olivat lähes umpeenkasvaneet, eikä löytöjä niistä havaittu. Ilmeisesti kyseessä on melko vähälöytöinen paikka.

Paikka on melko erikoinen asuinpaikaksi, sillä se rajoittuu laajaan silokallioon (muin. rantakallio), ja asuinpaikalle sopivaa kivennäismaata on paikalla melko vähän. Maaperä on lähinnä soransekaista hiekkaa.

Peruskarttaliite I:1

741 01 0005

Kunta: SAVONRANTA
Nimi: Ketvelsaari

Kylä: Hankavaara
Inv.nro: 7

Mj.tyyppi: röykkiö Luokka: 2
Ajoitus: varhaismetallikautinen

Kartta: 4214 01 Koordinaatit: Paikka
X: 6894 90 Y: 4462 90 Z: 80

N. 3 km E Oriniemen kärjestä. Hieman kivistä, harvaa havumetsää kasvavaa kangasmaata

Tutkija: Laukkanen Esa & Laamanen Matti inventointi vv/kk 1988

Paikka sijaitsee Savonrannan kirkosta 4.6 km E, Paasselän länsiosassa, Ketvelsaaren WNW-osassa.

Sepänmaa 1995:

Ketvelsaaren länsikärjessä on lapinraunio-tyyppinen röykkiö kalliopohjalla. Röykkiön ovat käyneet tarkastamassa vuonna 1988 Esa Laukkanen ja Matti Laamanen. Tarkempaa kuvausta allekirjoittaneella ei ole kohteesta.

Paikalla ei päästy käymään vuoden 1995 inventoinnin yhteydessä.

--

Peruskarttaliite I:1

Kunta: SAVONRANTA
Nimi: Kääpäsaari 2

Kylä: Jauhenniemi
Inv.nro: 9

Mj.tyyppi: asuinpaikka Luokka: 2
Ajoitus: kivistinen

Kartta: 4212 10
X: 6895 40 Y: 4459 64 Z: 81 Z2: 82

Kunto: 1 (1=hyvä, 7=tuhoutunut) Uhanalaisuus: 1 (1=ei, 3=on)

Epämääräinen paikka. Mahdollinen asumuspainanne. Hyvin kivikkoinen loiva rinne, rantatörmä, mäntykangas.

Tutkija: Jussila Timo inventointi vv/kk 1991 / 8

Löydöt:
Km 27019: 3 KVARTSI-ISKOKSIA, epämääräinen, 1 kpl, 40.0 g,
hyvää kristallimaista kvartssia, saattaa olla
luontaisesti lohjennut möhkäle.

Paikka sijaitsee Savonrannan kirkosta 1.7 km SE, Kääpäsaaren lounaisrannalla, Vaarasaarta vastapäätä, Kääpäsaari 1 asuinpaikasta 200 m ESE (vanhan hiekkakuopan reunasta).

Jussila 1991:

Havaitsin polun vieressä pienen laakean painanteen. Painanne on melko epämääräinen, osin johtuen maaperän kivisyydestä. Kyseessä saattaa olla kodanpohja, mutta painanne voi olla luontainenkin. Tein muutaman koekuopan painanteen äärelle. Löysin pari epämääräistä kvartssia.

Paikkaa pitäisi tutkia tarkemmin.

--

Paikalla ei käyty vuoden 1995 inventoinnin yhteydessä.

--

Peruskarttaliite I:3

741 01 0006

Kunta: SAVONRANTA
Nimi: Kääpäsaari 1

Kylä: Jouhenniemi
Inv.nro: 8

Mj.tyyppi: asuinpaikka Luokka: 2
 Ajoitus: kivikautinen

Kartta: 4212 10
 X: ~~6985~~48 Y: 4459 47 Z: 82 Z2: 83

689548

Kunto: 4 (1=hyvä, 7=tuhoutunut) Uhanalaisuus: 4 (1=ei, 3=on)

Hiekkakuopan reunalla, osin tuhoutunut. Mäntykangas, hiekka, jyrkkä rantatörmä Saimaaseen.

Tutkija: Jussila Timo inventointi vv/kk 1991 / 8

Löydöt:

KM 27019: 1 KVARTSI-ISKOKSIA, 3 kpl, 8.0 g.

KM 27019: 2 SAVITIIVISTETTÄ ?, 2 kpl, 5.0 g, oudonnäköistä iskostunutta (mahdollisesti palanutta) melko tiivistä savea. Ei kuulu luontaisesti harjuainekseen ? Palat ovat kuluneita ja pyöreitä.

Paikka sijaitsee Savonrannan kirkolta 1.5 km SE, Kääpäsaaren etelärannalla, Luotsinientä vastapäätä olevan vanhan hiekkakuopan E-puolella, rantatöyräällä.

Jussila 1991:

Tarkastaessani elo-syyskuussa 1991 Savonrannan rantakaava-alueita, löysin em. paikasta kvartseja. Kvartsit tulivat koekuopasta muutama metri hiekkakuopan reunasta. Osa asuinpaikasta on tuhoutunut hiekanotossa, pieni osa lienee vielä jäljellä kuopan itäreunalla, aivan rantatörmän äärellä.

--

Paikalla ei käyty vuoden 1995 inventoinnin yhteydessä.

--

Peruskarttaliite I:3

741 01 0007

Kunta: SAVONRANTA
Nimi: Kääpälahti

Kylä: Jauhenniemi
Inv.nro: 10

Mj.tyyppi: asuinpaikka Luokka: 2
 Ajoitus: kivikautinen

Kartta: 4214 01 Koordinaatit: noin +- 50 m
 X: 6895 72 Y: 4460 18 Z: 82 Z2: 83

Kunto: 2 (1=hyvä, 7=tuhoutunut)

Kvartseja hiekkatien ojassa muin.törmän päällä. Kivikkoista ja soraista, paikoin hiekkaisempaa.

Tutkija: Sepänmaa Timo inventointi vv/kk 1995 / 8

Löydöt:
 KM 28921 KVARTSI-ISKOKSIA, 1 kpl, 5,2 g.

Paikka sijaitsee Savonrannan kirkosta 1.9 km SE, Kääpäsaaren koillisosassa olevalla moreeniharjanteella, Kääpälahden pohjoispuolella.

Sepänmaa 1995:

Paikka löytyi inventoinnin yhteydessä elokuussa 1995.

Vuoden 1975 peruskartalle merkitsemättömän tien penkoilta löytyi kvartsi-iskoksia noin 10 m:n matkalta (yksi otettu talteen). Iskokset keskittyvät selvästi noin 83 m:n tasalla olevan muinais-törmän päälle. Tätä alemmalla tasolla oli tehty metsänäestystä, mutta äestysvaoista ei havaittu mitään asuinpaikkaan viittaavaa.

Maaperä paikalla on soransekaista hiekkaa, lisäksi alueella on runsaasti eri kokoisia lohkkareita. Kuljin koko satoja metrejä pitkän harjanteen läpi tehden koepistoja paikka paikoin, pääasiassa em. 83 m:n tasolla olevan törmän päälle. En havainnut muita merkkejä muinaisjäänöksistä. Mahdollisesti alueella on asuinpaikkaa hyvinkin laajasti - kyseisen tien kohdalla havaintomahdollisuudet vain olivat paremmat kuin satunnaisissa koekuopissa.

--

Peruskarttaliite I:3

791 01 0008

Kunta: SAVONRANTA
Nimi: Hiekkaranta

Kylä: Paasniemi
Inv.nro: 11

Mj.tyyppi: asuinpaikka Luokka: 2
 Ajoitus: kivistä vasb

Kartta: 4214 01
 X: 6891 37 Y: 4461 54 Z: 85 Z2: 87

Kunto: 2 (1=hyvä, 7=tuhoutunut)

Asumuspainanne, halk. n. 7 m, rinteessä. Harjua, terassi. Löydöt koekuopista.

Tutkija: Sepänmaa Timo inventointi vv/kk 1995 / 8

Löydöt:

- KM 28922 : 1 SAVIASTIANPALOJA, 21 kpl, 49.8 g, sekoitteena runsaasti pitkäkuituista asbestia. Haurasta, levymäisesti lohkeilevaa. Ehjää ulkopintaa ei jäljellä.
 KM 28922 : 2 KIVIESINEEN TEELMÄ, epävarma, 154.4 g, mitat 142 x 49 x 23 mm, Harmahtavaa liusketta. Muodoltaan hieman veitsimäinen. Epävarmoja käsittelyn jälkiä mahdollisessa terässä.
 KM 28922 : 3 KVARTSI-ISKOKSIA, 1 kpl, 1.7 g.

Paikka sijaitsee Savonrannan kirkosta 6.2 km SE, Savonranta – Kerimäki –tien länsipuolella, Hiekkarannan talosta n. 60 m kaakkoon. Maantiellä on tällä kohtaa bussipysäkki (painanteesta n. 20 m NE).

Sepänmaa 1995:

Paikka löytyi inventoinnin yhteydessä elokuussa 1995.

Paikka on lounaaseen viettävää hiekkarinnettä liittyen pitkään harjumuodostumaan. Peruskartalta arvioiden noin 86 m:n tasolla on selvä muinaistörmä. Törmän lounaispuolella on melko jyrkkä pudotus ja törmä eri tasoilla. Tasaisen törmän ja jyrkkärinteisen harjun taitekohdassa on selvä osittain rinteeseen kaivettu pyöreähkö painanne, halkaisijaltaan (vallilta vallille) n. 7 m, syvyydeltään max. 0,5 m.

Painanteen keskelle tehdystä koekuopasta löytyi likamaasta kvartseja ja mahdollinen kiviesineen teelmä tai rapautunut kiviesine. Painanteen lounaislaidalle, vallin päälle tehdystä koekuopasta tuli heti pintaturpeen alta asbestisekoitteista keramiikkaa (ilm. vasbia), varsinaista likamaakerrosta tässä kuopassa ei ollut. Tältä kohtaa kulkee polku ja metsäkoneen jäljet. Painanne on varsin selvä ja hyvin säilynyt, huolimatta Hiekkarannan talon ja maantien läheisyydestä. Lähi-alueella on laajalti potentiaalista asuinpaikka-alueita, mm. rantatörmä eri tasoilla. Alue on vain pintapuolisesti tutkittu, samassa yhteydessä löytyivät kohteet 12 ja 13.

Kunta: SAVONRANTA
Nimi: Hiekkaranta B

Kylä: Paasniemi
Inv.nro: 12

Mj.tyyppi: hajalöytöpaikka Luokka: 3
Ajoitus: kivikautinen

Kartta: 4214 01
X: 6891 61 Y: 4461 20 Z: 80

Kvartsi-iskos tien pinnasta. Peräisin ilmeisesti läheisestä hiekkakuopasta. Harju, paikoin hiekkainen. Rakennettu.

Tutkija: Sepänmaa Timo inventointi vv/kk 1995 / 8

Paikka sijaitsee Savonrantan kirkosta 5.8 km S, Oriniemen länsiosassa, Onnelan talosta noin 100 m etelälounaaseen.

Sepänmaa 1995:

Vuoden 1995 inventoinnin yhteydessä tarkastin pintapuolisesti Hiekkarannan talon kohdilta alkavan ja tästä noin 450 m luoteeseen jatkuvan hiekkaharjanteen. Harjanne on nykyään tiheään rakennettu (toisin kuin v:n 1975 peruskartalla), ja pihapiirit sijaitsevat parhaiten muinaisjään-
nöksille soveltuvilla paikoilla. Koekuoppia en siksi juuri päässyt tekemään, vaan alueen tutki-
minen jäi lähinnä tienpinnan tarkastuksen varaan.

Harjanteen luoteisosassa, juuri ennen vanhaa hiekkakuoppaa, tie laskee harjanteen päältä poh-
joiseen, alarinteeseen. Löysin alas viettävän tien pinnasta selvän kvartsi-iskoksen (ei talletettu).
Todennäköisesti iskos ei ollut alkuperäisellä kohdalla, sillä tien kohta on myllätty, eikä kvartsin
tienoilla ole mitään terassin tapaista. Iskos lienee kuitenkin peräisin jostain lähistöltä, esimer-
kiksi heti vieressä (länsipuolella) olevasta vanhasta hiekkakuopasta tai sen terassin päältä, jolta
ko. tie laskee.

Koko em. harjanne vaikuttaa erittäin sopivalta kivikautisten asuinpaikkojen kannalta. Alue on
kylläkin tiheään rakennettu ja osittain hiekanoton tuhoama. Ennen mahdollisia jatkorakentamisia
pitäisin tarkempia tarkastuksia aiheellisina.

--
Peruskarttaliite I:2

741 01 0009

Kunta: SAVONRANTA
Nimi: Siiperi

Kylä: Riikola
Inv.nro: 13

Mj.tyyppi: asuinpaikka Luokka: 2
 Ajoitus: kivikautinen kuKa(?)

Kartta: 4214 01
 X: 6890 90 Y: 4462 11 Z: 85

Kunto: 2 (1=hyvä, 7=tuhoutunut)

Löydöt koekuopat. Hyvin vahva likamaa. Niemen S-tyvi. Hiekkaa. Törmä.

Tutkija: Sepänmaa Timo inventointi vv/kk 1995 / 8

Löydöt:

KM 28923 : 1 SAVIASTIANPALOJA, 8 kpl, 27.9 g. Sekoitteena hiekkaa ja hieman asbestia, väri ruskea. Koristeena matalia kuoppia, joitakin syvempien kuoppien katkelmia sekä soikeita painanteita.

KM 28923 : 2 KVARTSI-ISKOKSIA, 1 kpl, 0.8 g.

Paikka sijaitsee Savonrannan kirkosta 6.8 km SE, Kerimäen tien varressa (W-puolella), Siiperin taloon kääntyvän tienhaaran kohdalla.

Sepänmaa 1995:

Paikka löytyi inventoinnin yhteydessä elokuussa 1995.

Kerimäki - Savonranta -tien ja Siiperin taloon johtavan tienhaaran eteläpuolelle, noin 85 m tasolla olevan selvän muinaisen rantatörmän päälle tehtiin koekuoppa. Maa koekuopassa oli harvinaisen vahvaa ruskeaa likamaata, kuopasta löytyi muutama pala kuoppakoristeista keraamiikkaa ja kvartsi-iskos.

Asuinpaikka-alueen laajuutta ei selvitetty. Maaston perusteella todennäköistä asuinpaikka-alueetta on 85 m:n tasolla oleva itään pistävä muinainen niemi.

Maaperä on hiekkaa, puusto mäntyä.

--

Peruskarttaliite I:2

741 01 0010

Kunta: SAVONRANTA
Nimi: Levälahti

Kylä: Lapinlahti
Inv.nro: 14

Mj.tyyppi: liesi ja likamaakuoppa Luokka: 2
 Ajoitus: ajoittamaton kivistä (?)

Kartta: 4212 11
 X: 6907 48 Y: 4456 32 Z: 92 Z2: 95

Kivetty liesi ja likamaakuoppa hiekkakuopan leikkauksessa. Ei löytöjä. Ilmeisesti kuitenkin kivistä asuinpaikka.

Tutkija: Sepänmaa Timo & Tenhunen Tanja inventointi vv/kk 1995 / 8

Paikka sijaitsee Savonrannan kirkosta 11 km pohjoiseen, Säimenen kylän länsipuolella olevan Kangasjärven luoteispuolella, Levälähdän pohjukasta noin 300 m luoteeseen.

Sepänmaa 1995:

Paikka löytyi inventoinnin yhteydessä elokuussa 1995. Mukana oli Tanja Tenhunen.

Paikalla on pienehkö hiekkakuoppa. Kuopan koillispuolella havaittiin leikkauksessa selvä likamaakuoppa, läpimitaltaan n. 120 cm, syvyydeltään n. 60 cm. Kyseessä on selvästi maahan kaivettu kuoppa, joka on täytynyt kerroksittain eri ruskean sävyisistä, osin nokea sisältävistä kerroksista. Pintamaat olivat kuorittu tältä kohdista pois, joten maannostumiskerroksia ei voitu havaita, ei myöskään onko kuopalla esim. ollut reunavallit. Kaiken kaikkiaan kuoppa vaikutti hyvin samankaltaiselta kuin kivistä asuinpaikoilta tunnetut likamaakuopat. Likamaakuopasta n. 30 m luoteeseen, hiekkakuopan pohjoisleikkauksessa havaittiin kivetty liesi. Liesi oli halkaisijaltaan vajaan metrin, syvyydeltään n. 30 cm ja jo suurimmaksi osaksi sortunut. Liedessä oli havaittavissa nokia ja hiiltä, mutta näytettä ei sortumavaaran vuoksi päästy ottamaan.

Leikkaukset hiekkakuopassa vaikuttivat tuoreilta, lisäksi alueella oli tehty pintamaan poistoa muutaman metrin säteellä sen hetkisen kuopan leikkauksesta, sekä likamaakuopan että lieden päällä. Olosuhteet tutkimiseen olivat siis hyvät, mutta mitään muita muinaisjäännöksiä viittaavia merkkejä (esim. iskoksia) ei paikalla havaittu. Ympäristössä, lähinnä kuopan pohjoispuolella on edelleen ehjää aluetta, johon tehtiin muutama koekuoppa havaitsematta mitään muinaisjäännöksiä viittaavaa. Pidän kuitenkin hyvin todennäköisenä, että kyseessä on kivistä asuinpaikka, vaikka inventoinnin yhteydessä ei tätä osittavia artefakteja tavattukaan.

Paikka sijaitsee selvästi vanhalla rantamuodostumalla, ranta lienee alkuaan kulkenut nykyisen tien kohdalla ja tältä kohdista tuhoutunut, ehjää muinaisjäännöksiä on jäljellä kuopan pohjois- ja luoteispuolella. Paikan korkeus - 90-95 m mpy - on Muinais-Saimaan maksimia (tällä kohdalla pitäisi olla n. 87 m, Kangasjärven korkeus 87,5 m) korkeammalla.

Paikka on jatkuvan tuhoutumisuhan (hiekanotto) alainen.

--

Peruskarttaliite I:4

Kunta: SAVONRANTA
Nimi: Kaunisniemi

Kylä: Lapinlahti
Inv.nro: 15

Mj.tyyppi: hajalöytöpaikka Luokka: 3
Ajoitus: kivistinen

Kartta: 4214 02 Koordinaatit: noin +- 30 m
X: 6908 04 Y: 4462 78 Z: 83 Z2: 84

Kaksi kvartsi-iskosta tien leikkauksesta. Soransekaista hiekkaa.

Tutkija: Sepänmaa Timo & Tenhunen Tanja inventointi vv/kk 1995 / 8

Paikka sijaitsee Savonrannan kirkosta 11.9 km N.Lapinlahden pohjoisrannalla olevalla Kaunisniemellä.

Tenhunen 1995:

Paikka löytyi vuoden 1995 inventoinnissa. Inventoijana Timo Sepänmaa. Mukana Tanja Tenhunen.

Paikka sijaitsee Lapinlahden suulle pistävän NW-SE suuntaisen niemen luoteisosassa. Lahden suuta ja niemeä suojaavat lännessä pienet saaret. Niemen itälaidalla kulkeva tie halkaisee noin 82,5 m korkeudella vanhan melko umpeenkasvaneen hiekkakuopan, jonka itäisessä penkassa havaittiin kaksi kvartsi-iskosta (ei talletettu). Kuopan tällä laidalla hiekka on soran sekaista, toisin kuin tien toisella puolella, jossa hiekka on huomattavasti hienojakoisempaa. Hiekkakuopan koillispuolella olevan kalliokumpareen juurella on epävarma pyyntikuoppamainen painanne. Varmoja merkkejä asutuksesta ei havaittu. Ympäristö on kuivaa, mäntyä kasvavaa kangasta.

Peruskarttaliite I:15

741 01 0011

Kunta: SAVONRANTA
Nimi: Kaatiolahti b

Kylä: Hankavaara
Inv.nro: 16

Mj.tyyppi: asuinpaikka Luokka: 2
 Ajoitus: kivikautinen

Kartta: 4214 01
 X: 6898 30 Y: 4461 02 Z: 82 Z2: 85

Kunto: 3 (1=hyvä, 7=tuhoutunut)

Löydöt tien ojasta. Terassi, moreenia.

Tutkija: Sepänmaa Timo & Tenhunen Tanja inventointi vv/kk 1995 / 8

Löydöt:

KM 28924 : 1 KVARTSIESINE, kaavin, 277.0 g, mitat 72 x 74 x 31 mm. Rakeinen, lattea kvartsikimpale, jonka lapheet luontaista pintaa. Sivut karkeasti iskettyjä. Yhdellä sivulla mahdollista kaavinmaista muotoilua.

KM 28924 : 2 KIVIESINEEN TEELMÄ , epävarma, 145.3 g, mitat 119 x 42 x 20 mm. Tiivistä siniharmaata liusketta. Lattea pitkänomainen kappale, jossa toisessa päässä ja toisella sivulla mahdollisia iskennän jälkiä.

Paikka sijaitsee Savonrannan kirkosta 2.8 km NE, Kaatiolahden koillispuolella, Ryttyniemeen johtavalta tieltä koilliseen haarautuvan kohti Mansikkamäkeä ja Jussilaa johtavan tien molemmien puolin, tienhaarasta n. 250 m NE.

Sepänmaa 1995:

Paikka löytyi inventoinnin yhteydessä elokuussa 1995. Mukana oli Tanja Tenhunen.

Paikka on lounaaseen viettävää moreenimaata. Noin 85 m:n tasolla on havaittavissa selvä muinaistörmä, jota tie leikkaa. Tien leikkauksissa törmän seutuvilla havaittiin kvartsi-iskoksia ja otettiin talteen kvartsikaavin ja epämääräinen kiviesine tai teelmä.

Alue selvää moreenia, joskin hiekansekaista, tien eteläpuolella melko louhikkoista ja mäntyä kasvavaa, pohjoispuolella tasaisempaa ja kuusta kasvavaa.

--

Peruskarttaliite I:1

Kunta: SAVONRANTA
Nimi: Purnunniemi

Kylä: Hankavaara
Inv.nro: 17

Mj.tyyppi: röykkiö Luokka: 2
 Ajoitus: varhaismetallikautinen

Kartta: 4214 02
 X: 6901 85 Y: 4466 50 Z: 82 Z2: 84

Kunto: 1 (1=hyvä, 7=tuhoutunut)

Pyöreä lapinraunio, halk. 4 m, kraatterimainen. Kalliolla, muin. niemellä.

Tutkija: Sepänmaa Timo & Tenhunen Tanja inventointi vv/kk 1995 / 8

Paikka sijaitsee Savonrannan kirkosta 9.3 km NE, Paasselän pohjoisrannalla olevalla Säimenen-niemellä, sen länsiosassa, Hankalammen itärannalla, Purnunniemellä.

Sepänmaa 1995:

Paikka löytyi inventoinnin yhteydessä elokuussa 1995. Mukana oli Tanja Tenhunen.

Kyseessä on pyöreä kivistä (halk. 10–30 cm) tehty röykkiö, halkaisijaltaan noin 4 m, korkeudeltaan n. 0,5 m. Röykkiö on kraatterimainen eli keskeltä kuopalla. Uusia penkomisen jälkiä röykkiössä ei ole, myös lähiympäristö on rakentamatonta. Röykkiö on melko vahvan sammal- ja muun kasvillisuuden peittämä, kohdalla kasvaa lisäksi suurehko pihlaja.

Röykkiö sijaitsee itään kohti Hankalampea pistävän Purnunniemen korkeimmalla kohdalla, kallion päällä. Heti röykkiön eteläpuolella on parin metrin jyrkkä pudotus, muihin suuntiin maasto on loivempaa. Ympäristö on melko karua kalliota, alemmalla tasolla kosteapohjaista moreenimaata. Asuinpaikoille sopivaa maastoa ei aivan lähellä näy olevan.

Röykkiö on rakenteensa ja sijaintinsa puolesta tyypillinen ns. lapinraunio. Säilyneisyytensä ja ehjän ympäristönsä puolesta sopisi merkintäkohteeksi.

Peruskarttaliite I:6

741 01 0013

Kunta: SAVONRANTA
Nimi: Pyyhiekka 1

Kylä: Muhola
Inv.nro: 18

Mj.tyyppi: asuinpaikka Luokka: 2
 Ajoitus: varhaismetallikautinen tekst.

Kartta: 4214 10
 X: 6895 70 Y: 4453 80 Z: 82

Keramiikan pala tien penkasta n.100 m Hietalammesta W. Hiekkakangasta. Tien leikkaus.

Tutkija: Sepänmaa Timo & Tenhunen Tanja inventointi vv/kk 1995 / 8

Löydöt:

KM 28925 SAVIASTIANPALA , reunapala, 1 kpl, 10.1 g. Sekoitteena melko karkeaa hiekkaa. Reunan päällä ja kyljellä kahdessa rivissä pieniä pyöreähköjä painanteita. Profiloitu.

Paikka sijaitsee Savonrannan kirkosta 5.0 km W, Pyyveden pohjoisrannalla, Pyyveden ja Hietalammen välisen niemen tyvellä.

Sepänmaa 1995:

Paikka löytyi inventoinnin yhteydessä 1995. Mukana oli Tanja Tenhunen.

Paikka on itään viettävää hiekkarinnettä. Rinteen itälaidalla kulkee N-S-suuntainen tie (hieman suoristettuna v:n 1975 peruskartasta). Tien länsileikkauksessa, arviolta 82 m:n korkeustasolta löytyi Tomitsan keramiikan reunapala. Muita löytöjä tältä kohdilta ei leikkauksesta eikä parista leikkauksen päälle tehdystä koekuopasta löytynyt (mikä on tavallinen piirre varhaismetallikautisten asuinpaikkojen ollessa kyseessä).

Itse törmän reuna on likimain tuhoutunut tieojan teon yhteydessä, mutta lienee ollut noin 82 m:ssä, juuri ehkä nykyisen tien kohdalla noin 80 m:ssä.

Tutkimme teiden leikkauksia ja pintoja muutaman sadan metrin matkalla, missä yhteydessä löytyi kaksi muuta kohdetta (19 ja 20). Lähiseudulla on laajalti vielä kokonaan inventoimaton aluetta.

--

Peruskarttaliite I:7

741 01 0014

Kunta: SAVONRANTA
Nimi: Pyyhiekka 2

Kylä: Muhola
Inv.nro: 19

Mj.tyyppi: asuinpaikka Luokka: 2
 Ajoitus: kivikautinen vasb.?

Kartta: 4214 10
 X: 6895 79 Y: 4453 76 Z: 85 Z2: 87

Keramiikan palat tien penkasta n.100 m Hietalammesta W. Terassi, hiekkakangasta tienleikkaus

Tutkija: Sepänmaa Timo & Tenhunen Tanja inventointi vv/kk 1995 / 8

Löydöt:

KM 28926 SAVIASTIANPALOJA, asbestikeramiikka, 36 kpl, 263.1 g. Sekoitteena runsaasti melko karkeaa asbestia. Osassa paloista leveää kampaleimapainannetta ja epämääräisenmuotoisia painanteita. Yhdessä palassa läpireikä.

Paikka sijaitsee Savonrannan kirkosta 5.0 km W, Pyyveden pohjoisrannalla, Hietalammen länsipuolella.

Sepänmaa 1995:

Paikka löytyi inventoinnin yhteydessä 1995. Mukana oli Tanja Tenhunen.

Paikka on itään viettävää hiekkakangasta. Kankaan itälaitaa kulkee N-S-suuntainen tie (oikaistu vuoden 1975 peruskarttaan verrattuna). Tien itäpuoleisesta leikkauksesta, kohdalla jossa arviolta 87 m:n tasolla on selvä törmä, joka muodostaa itään pistävän pienen niemen, jota tie leikkaa, löytyi suppealta alueelta runsaanlaisesti asbestisekoitteista keramiikkaa (ilm. vasb – samasta astiasta). Muita löytöjä ei tältä tienoolta leikkausta saatu, ei myöskään törmän päälle tehdyistä parista koekuopasta.

Samassa yhteydessä tutkittiin tien leikkauksia ja pintoja muutaman sadan metrin säteellä, jolloin löytyi kaksi muuta kohdetta (18 ja 20). Tutkimatonta lupaavalta vaikuttavaa aluetta on silti runsaasti jäljellä.

--
 Peruskarttaliite I:7

Kunta: SAVONRANTA
Nimi: Pyyhiekka 3

Kylä: Muhola
Inv.nro: 20

Mj.tyyppi: hajalöytöpaikka Luokka: 3
Ajoitus: ajoittamaton

Kartta: 4214 10
X: 6895 65 Y: 4453 84 Z: 78 Z2: 79

Palaneita luunsiruja hiekkatien pinnasta. Loivasti sw viettävää hiekkamaata.

Tutkija: Sepänmaa Timo & Tenhunen Tanja inventointi vv/kk 1995 / 8

Löydöt:
KM 28927 PALANUTTA LUUTA, 4 kpl, 1.1 g.

Paikka sijaitsee Savonrannan kirkosta 5.0 km W, Pyyveden pohjoispuolella, Pyyveden ja Hieta-
lammen välisen niemen tyvellä.

Sepänmaa 1995:

Paikka löytyi inventoinnin yhteydessä elokuussa 1995. Mukana oli Tanja Tenhunen.

Pyyhiekka-nimisen lahdelman pohjoisrannalla sijaitsevalle kesämökille johtavan hiekkatien pinnasta, arviolta n. 78–79 m:n korkeustasolta, löytyi muutama palaneen luun siru. Luut olivat samlla tavoin palaneita ja maatuneita kuin esihistorioalliseksi todetut, myös paikka – loivasti lounaaseen viettävää hiekkarinnettä – on esihistoriallisille asuinpaikoille otollista. Tienpinnasta eikä myöskään parista tien laidalle tehdystä koekuopasta kuitenkaan todettu mitään kiinteään muinaisjäänökseen vittaavaa, joten paikka on toistaiseksi luokiteltu ajoittamattomaksi hajalöytöpaikaksi. Pitäisin kuitenkin erittäin mahdollisena, että kyseessä on esihistoriallinen (korkeuden perusteella läh. varhaisrautakautinen – huom. myös vähälöytöisyys) asuinpaikka. Paikkaa olisi syytä tutkia tarkemmin, varsinkin mikäli alueella tehdään lisärakentamista tms.

Paikasta n. 50 ja 150 m pohjoiseen löytyi samassa yhteydessä kaksi esihistoriallista asuinpaikkaa (kohteet 18 ja 19).

--
Peruskarttaliite I:7

741 01 0015

Kunta: SAVONRANTA
Nimi: Ryttyniemi

Kylä: Hankavaara
Inv.nro: 21

Mj.tyyppi: asuinpaikka Luokka: 2
 Ajoitus: kivistinen vasb.?

Kartta: 4214 01
 X: 6896 54 Y: 4462 52 Z: 86 Z2: 87

Keramiikan paloja tien ojasta hiekkakuopan reunalta. Länteen laskeva hiekkakangas.

Tutkija: Sepänmaa Timo & Tenhunen Tanja inventointi vv/kk 1995 / 8

Löydöt:

KM 28928 SAVIASTIANPALOJA, asbestikeramiikkaa, 9 kpl, 10.1 g. Sekoitteena runsaasti karkeahkoa asbestia. Joissakin paloissa mahdollisia pitkulaisia painanteita.

Paikka sijaitsee Savonrannan kirkosta 3.9 km E, Ryttyniemen talosta n. 430 m N, Rajalahden talosta n. 420 m SW, kohti Viinakivensuota johtavan kärrytien leikkauksessa.

Sepänmaa 1995:

Paikka löytyi vuoden 1995 inventoinnin yhteydessä. Mukana oli Tanja Tenhunen.

Kyseessä on länteen pistävä muinainen niemi noin 86–87 m:n korkeustalolla. Törmän juuri on arviolta n. 85 m:n tasolla. Niemen laki on tasainen, kärrypolku kulkee osittain törmän reunaa leikaten. Ojan penkasta, kohdasta jolla on ojan ylittävä penkere, löytyi muutama kappale asbestisekoitteista keramiikkaa. Teimme muutaman koekuopan lähiympäristöön, mutta näistä ei tullut lisää löytöjä.

Potentiaalisinta asuinpaikka-alueita on muinaisniemi lähiympäristöineen muutaman sadan neliömetrin alueella.

Maaperä paikalla on hiekkaa. Paikan itäpuolella on suuri hiekkakuoppa.

--

Peruskarttaliite I:1

741 01 0016

Kunta: SAVONRANTA
Nimi: Rajalahti

Kylä: Hankavaara
Inv.nro: 22

Mj.tyyppi: asuinpaikka
 Ajoitus: kivikautinen

Luokka: 2

Kartta: 4214 01

X: 6898 36 Y: 4462 68 Z: 82 Z2: 83

p = 6898 230 i = 3618990

korj. 21.7.06 SLE

Asumuspainanne 3 x 5 m, loiva terassi. ENE viettävää hiekkakangasta, loivia terasseja.

Tutkija: Sepänmaa Timo & Tenhunen Tanja inventointi vv/kk 1995 / 8

Löydöt:

KM 28929 : 1 SAVIASTIANPALOJA , 1 kpl, 0.2 g. Siru, sekoitteena asbestia.

KM 28929 : 2 KVARTSI-ISKOKSLA, 5 kpl, 6.2 g. Heikkolaatuista kvartsia.

Paikka sijaitsee Savonrannan kirkosta 4.3 km E, Ryttyniemen alueella, Rajalahden länsipuolella, kohti Revonhäikkää johtavan tien länsipuolella.

Sepänmaa 1995:

Paikka löytyi inventoinnin yhteydessä elokuussa 1995. Mukana oli Tanja Tenhunen.

Vuoden 1975 peruskarttaan ei ole merkitty tietä, joka erkanee suurten hiekkakuoppien kohdalta kohti Revonhäikkää. Tämän tien länsipuolella, muutama kymmentä metriä tiestä, on muutama enemmän tai vähemmän selvä asumuspainanne. Painanteet ovat arviolta noin 83–84 m:n tasolla olevan törmän päällä. Yhteen painanteeseen (n. 5 x 3 m) tehtiin koekuoppa, josta löytyi likamaasta kvartsia, luunsiruja ja asbestisekoitteen keramiikan siru. Muita mahdollisia painanteita (1–2 kpl) ei kuopitettu.

Paikka on itään viettävää hiekkarinnettä. Puusto mäntyä. Asuinpaikka on koskematon.

Peruskarttaliite I:1

741 01 0017

Kunta: SAVONRANTA
Nimi: Linno

Kylä: Juhenniemi
Inv.nro: 23

Mj.tyyppi: asuinpaikka Luokka: 2
Ajoitus: kivikautinen

Kartta: 4212 10
X: 6894 92 Y: 4459 54 Z: 76 Z2: 83

Orivirran saarron linnoitusalue. Kvartseja (mm. kaapimia). Saaren SE-laita. Pääasiassa soraa.

Paikka sijaitsee Savonrannan kirkosta 2.1 km S, Linnosaaren kaakkoispäässä, Orivirran suulla.

Sepänmaa 1995:

Orivirran saarron linnoituksen koekaivausten yhteydessä vuonna 1989 (Hannu Poutiainen) löytyi kvartsi-iskoksia ja -esineitä. Tällä perusteella alueella on siis ollut myös esihistoriallinen asuinpaikka. Tämän inventoinnin yhteydessä ei ole selvitetty kvartsien tarkempaa löytökohtaa (ja mm. korkeutta). Paikka on joka tapauksessa linnoituksen takia muinaismuistoin suojelema kohde ja vanhemmat asuinpaikat ovat linnoituksen yhteydessä enemmän tai vähemmän tuhoutu-
neet.

Alue on maaperältään melko karkeaa soraa, paikoin hyvin kivikkoista. Tutkimme vuoden 1995 inventoinnin yhteydessä hieman myös lähiympäristön tienleikkauksia yms, mutta merkkejä esihistoriasta emme havainneet.

(Annetut koordinaatit ilmoittavat muistomerkin paikan, korkeus alueen äärikorkeudet.)

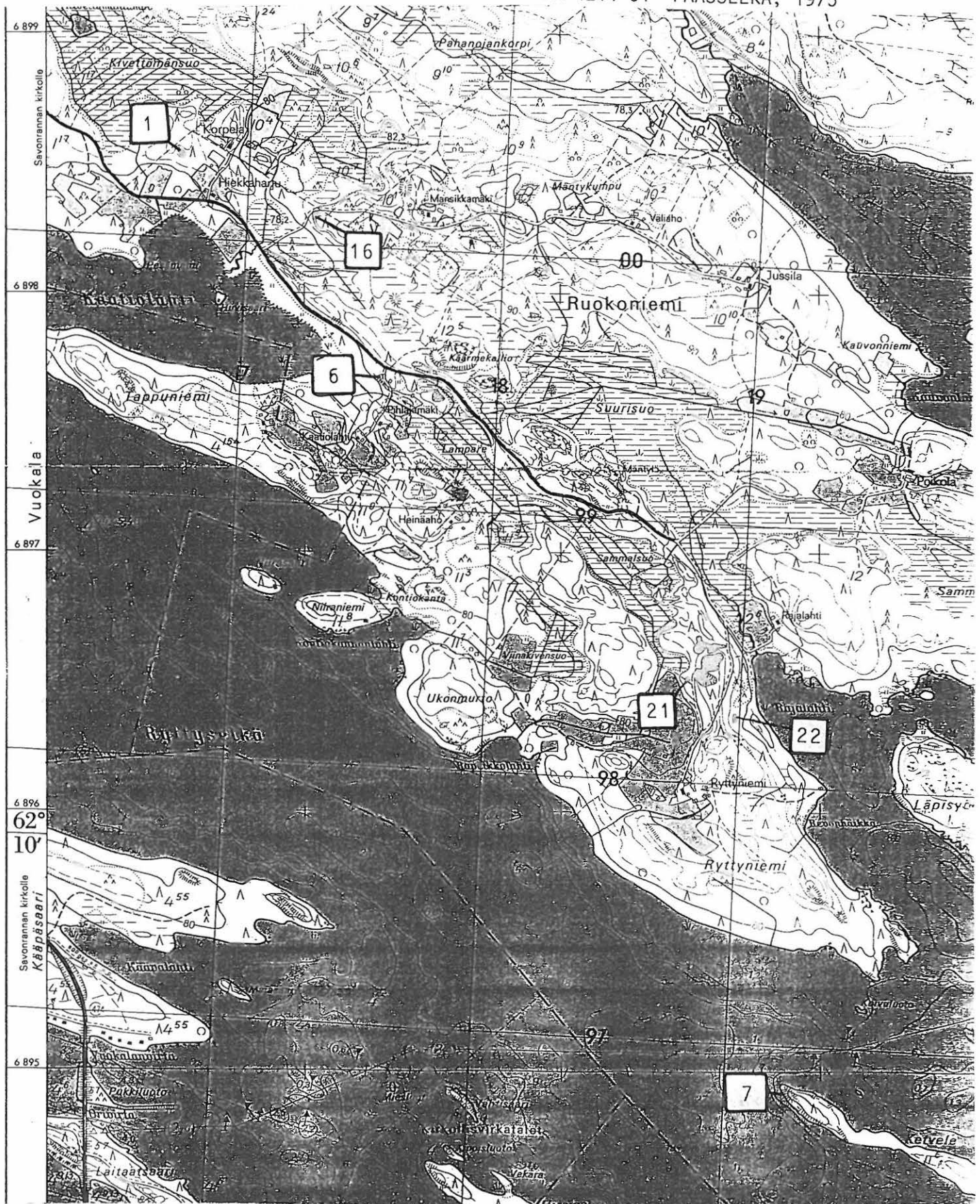
--

Peruskarttaliite I:3

- SAVONRANTA 1, Hankavaara, Hiekkaharju
- SAVONRANTA 6, Hankavaara, Kaatiolahti
- SAVONRANTA 7, Hankavaara, Ketvelsaari
- SAVONRANTA 16, Hankavaara, Kaatiolahti b
- SAVONRANTA 21, Hankavaara, Ryttyniemi
- SAVONRANTA 22, Hankavaara, Rajalahti

- kivikautinen asuinpaikka
- kivikautinen asuinpaikka
- varhaismetallikautinen rökkiö
- kivikautinen asuinpaikka
- kivikautinen asuinpaikka
- kivikautinen asuinpaikka

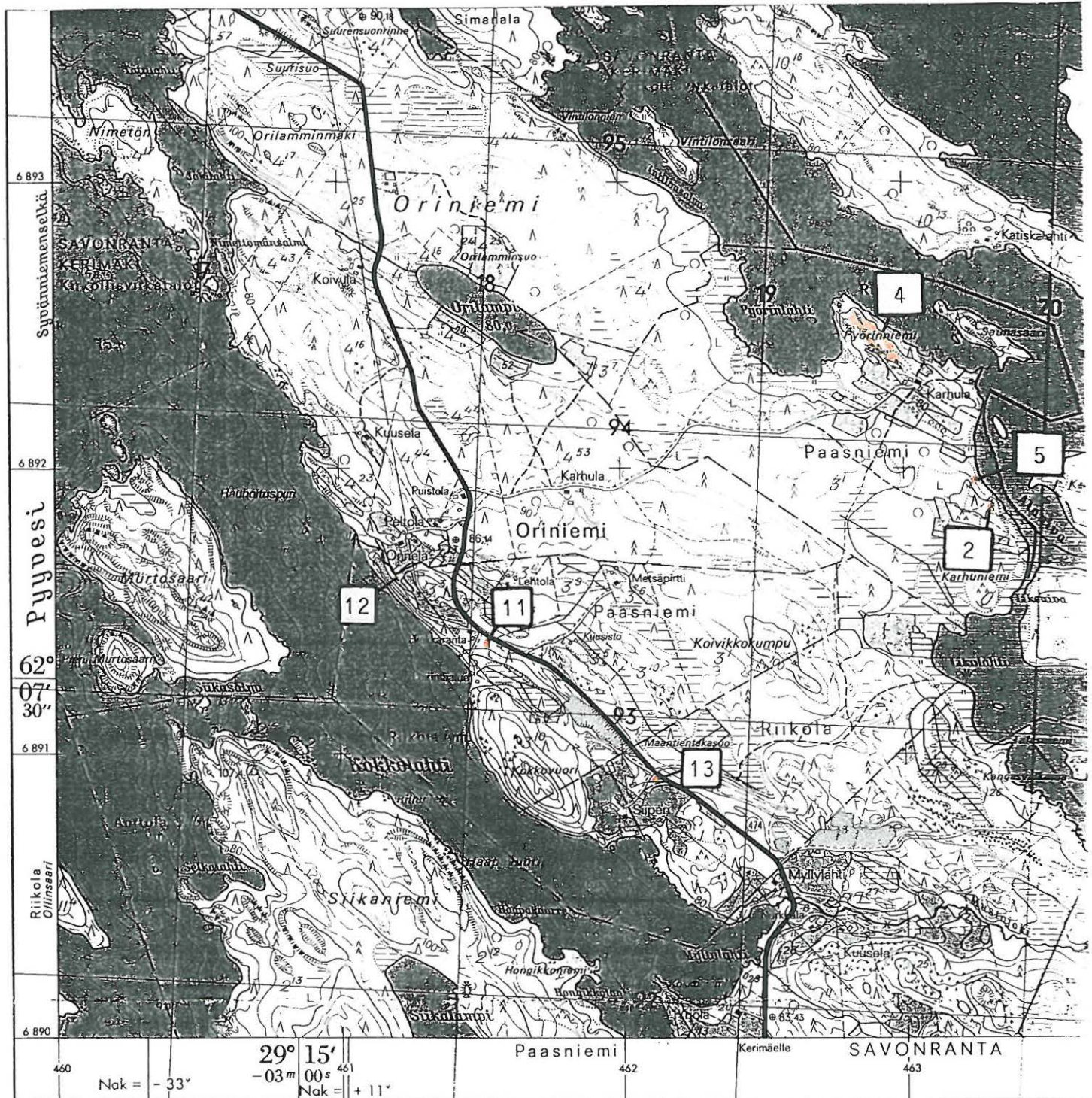
Pk 4214 01 PAASSELKÄ, 1975



SAVONRANTA 2, Paasniemi, Karhuniemi A
 SAVONRANTA 4, Paasniemi, Pyörinniemi
 SAVONRANTA 5, Paasniemi, Karhuniemi B
 SAVONRANTA 11, Paasniemi, Hiekkaranta
 SAVONRANTA 12, Paasniemi, Hiekkaranta b
 SAVONRANTA 13, Riikola, Siiperi

varhaismetallikautisia röykkiöitä
 ajoittamattomia röykkiöitä
 ajoittamaton röykkiö ("kiuas")
 kivikautinen asuinpaikka
 kivikautinen hajalöytöpaikka (kvartsi-iskos)
 kivikautinen asuinpaikka

PK 4214 01 PAASSELKÄ, 1975

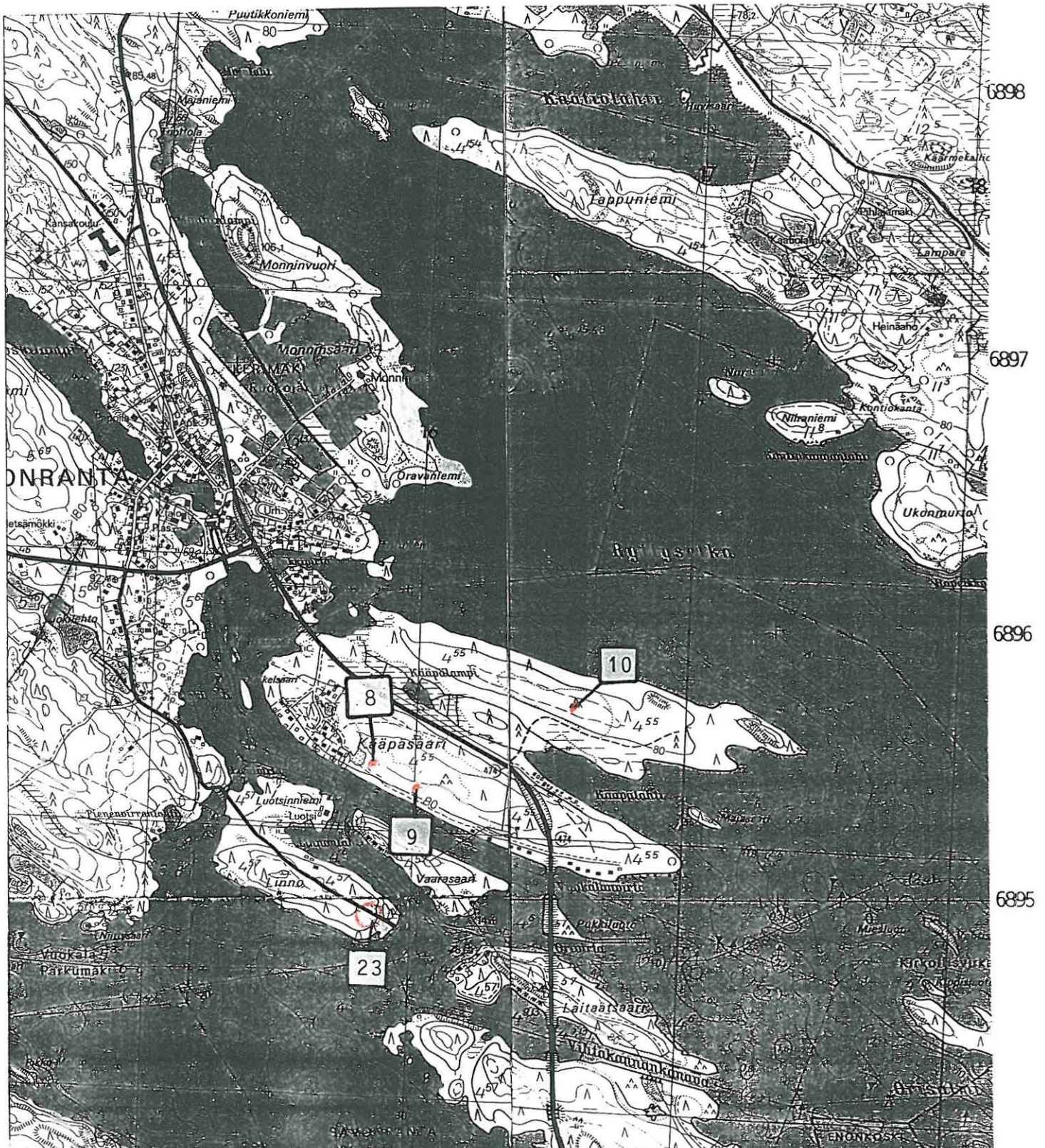


SAVONRANTA 8, Joughenniemi, Käöpäsaari 1
 SAVONRANTA 9, Joughenniemi, Käöpäsaari 2
 SAVONRANTA 10, Joughenniemi, Käöpälahti
 SAVONRANTA 23, Joughenniemi, Linno

kivikautinen asuinpaikka
 kivikautinen asuinpaikka
 kivikautinen asuinpaikka
 kivikautinen asuinpaikka (ja historiallisen ajan linnoitus "Orivirran saarto")

Pk 4212 10 SAVONRANTA, 1975

Pk 4214 01 PAASSELKÄ, 1975



4459

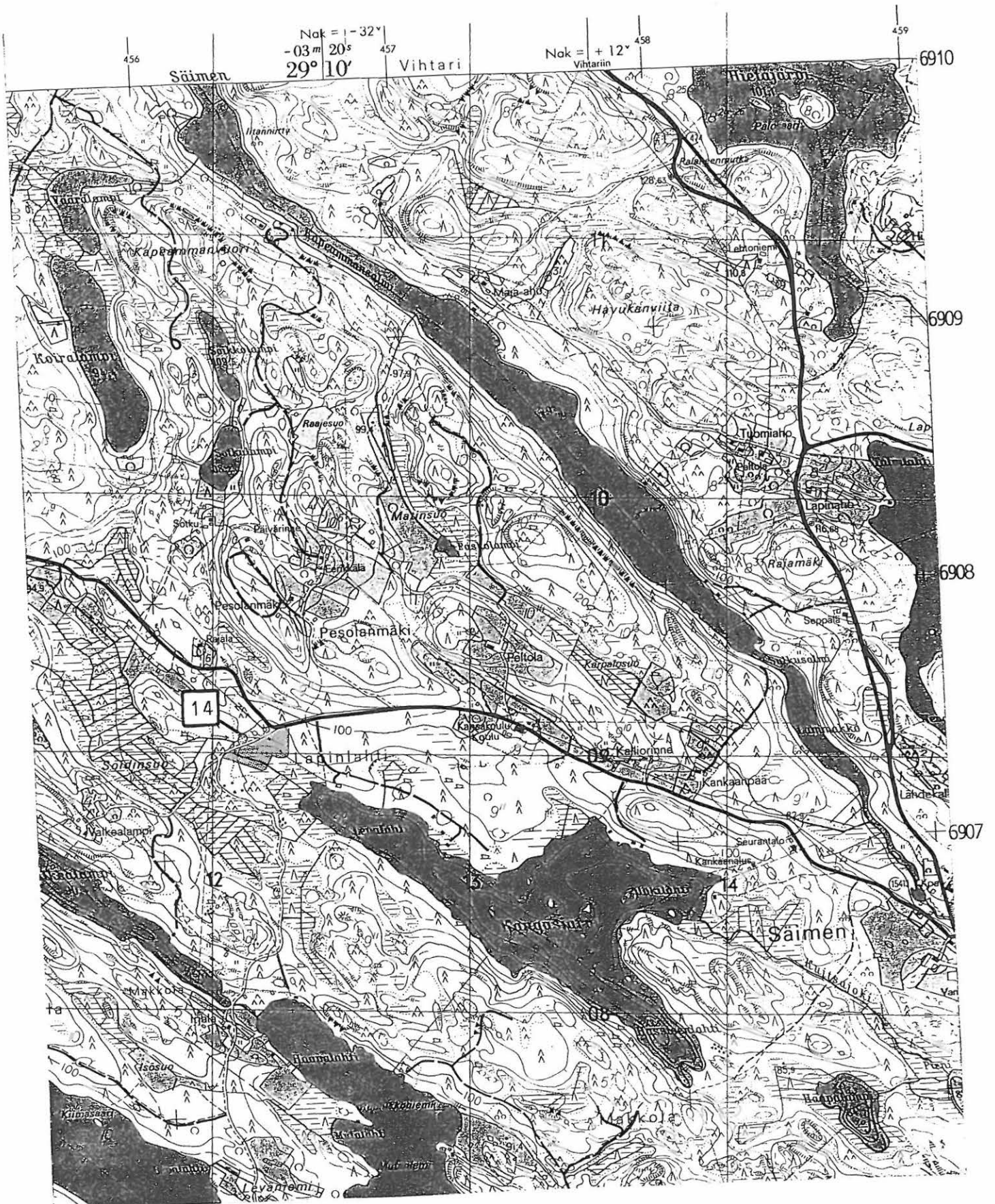
4460

4461

SAVONRANTA 14, Lapinlahti, Levälahti

ajoittamaton liesi ja likamaakuoppa

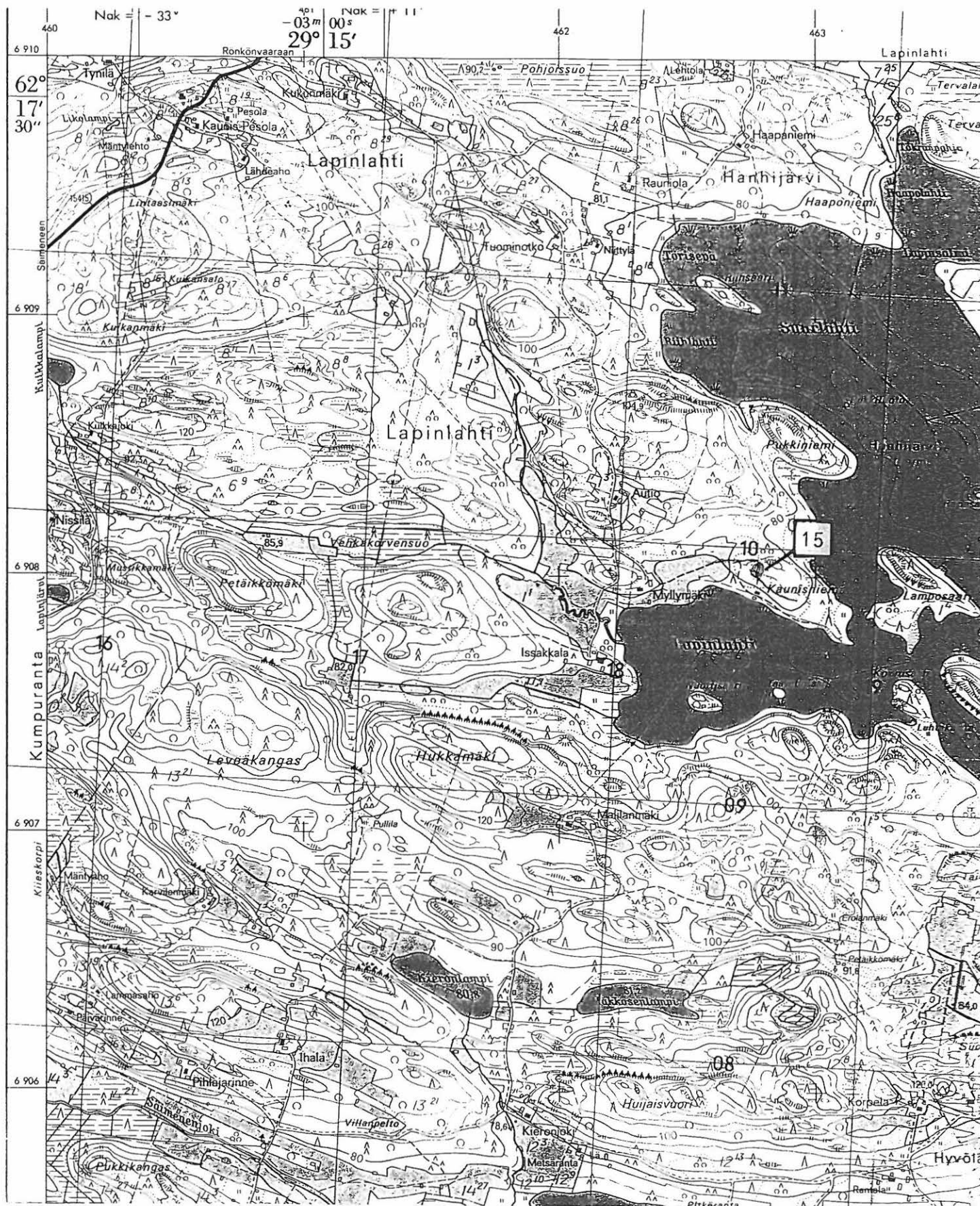
Pk 4212 11 SÄIMEN, päällepain. 1988

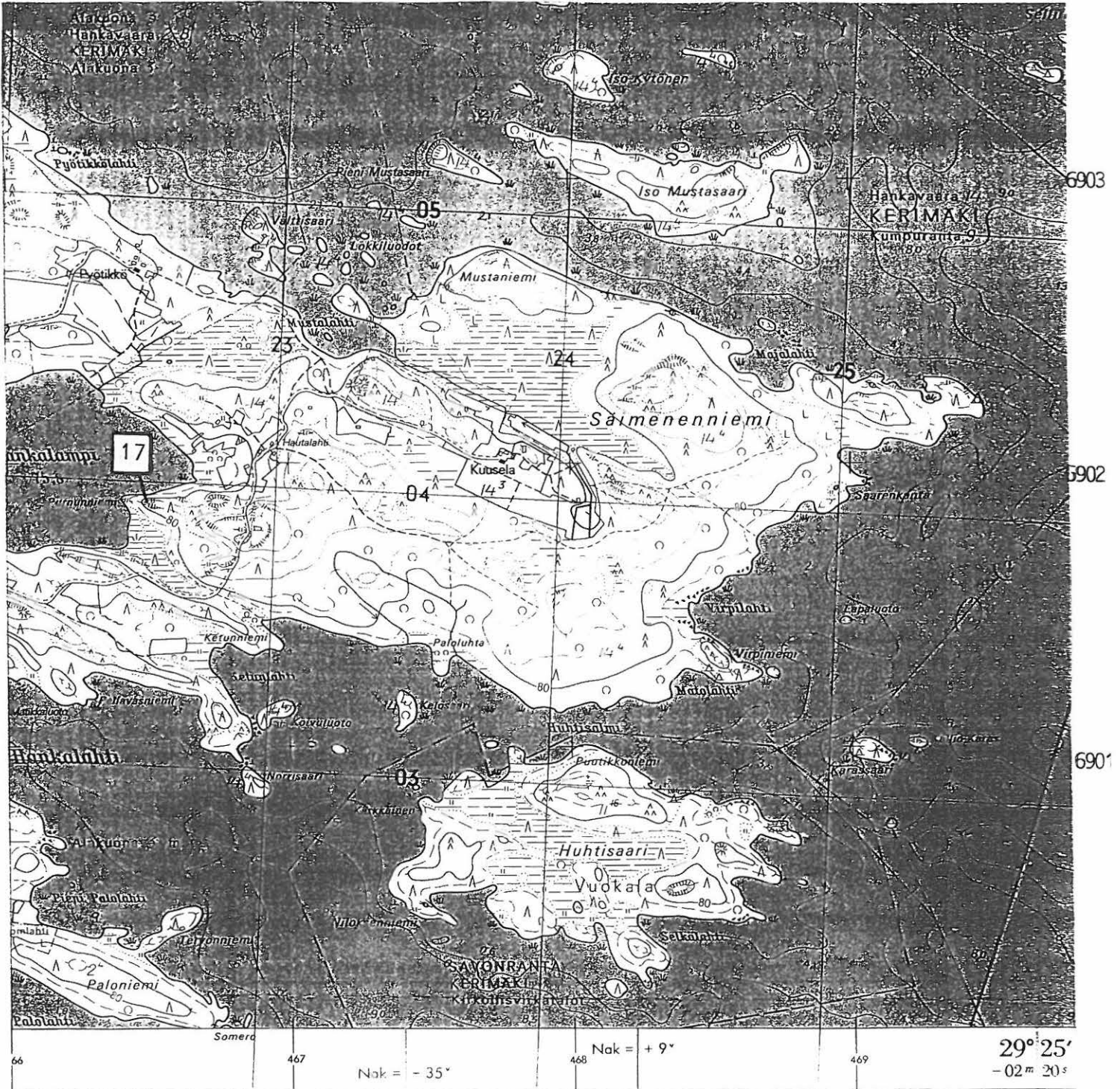


SAVONRANTA 15, Lapinlahti, Kaunisniemi

kivikautinen hajalöytöpaikka (kvartsi-iskoksia)

Pk 4214 02 HANKAVAARA, 1975

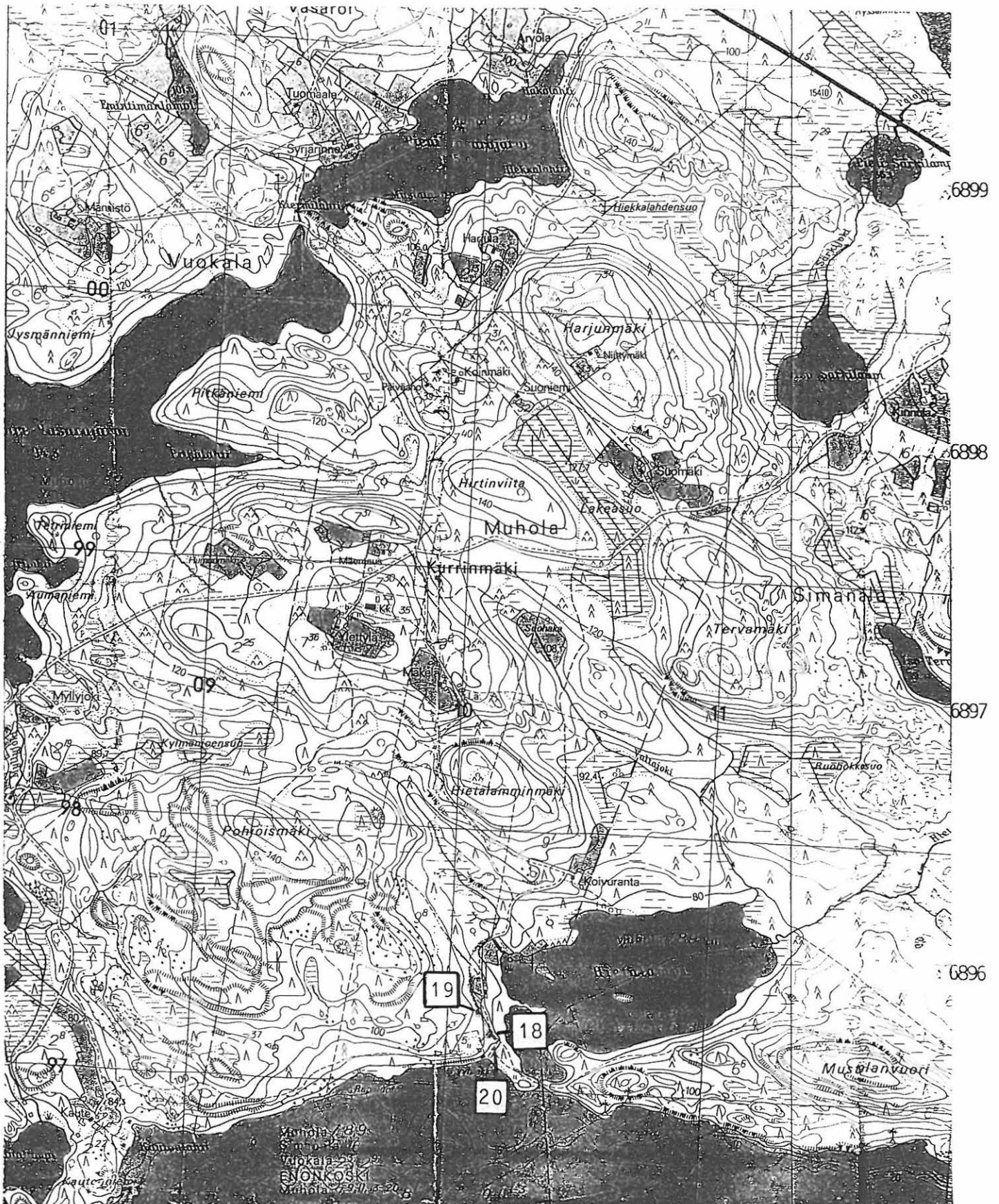




SAVONRANTA 18, Muhola, Pyyhiekkä 1
 SAVONRANTA 19, Muhola, Pyyhiekkä 2
 SAVONRANTA 20, Muhola, Pyyhiekkä 3

varhaismetallikautinen asuinpaikka
 kivikautinen asuinpaikka
 ajoittamaton hajalöytöpaikka (palaneita luunsiruja)

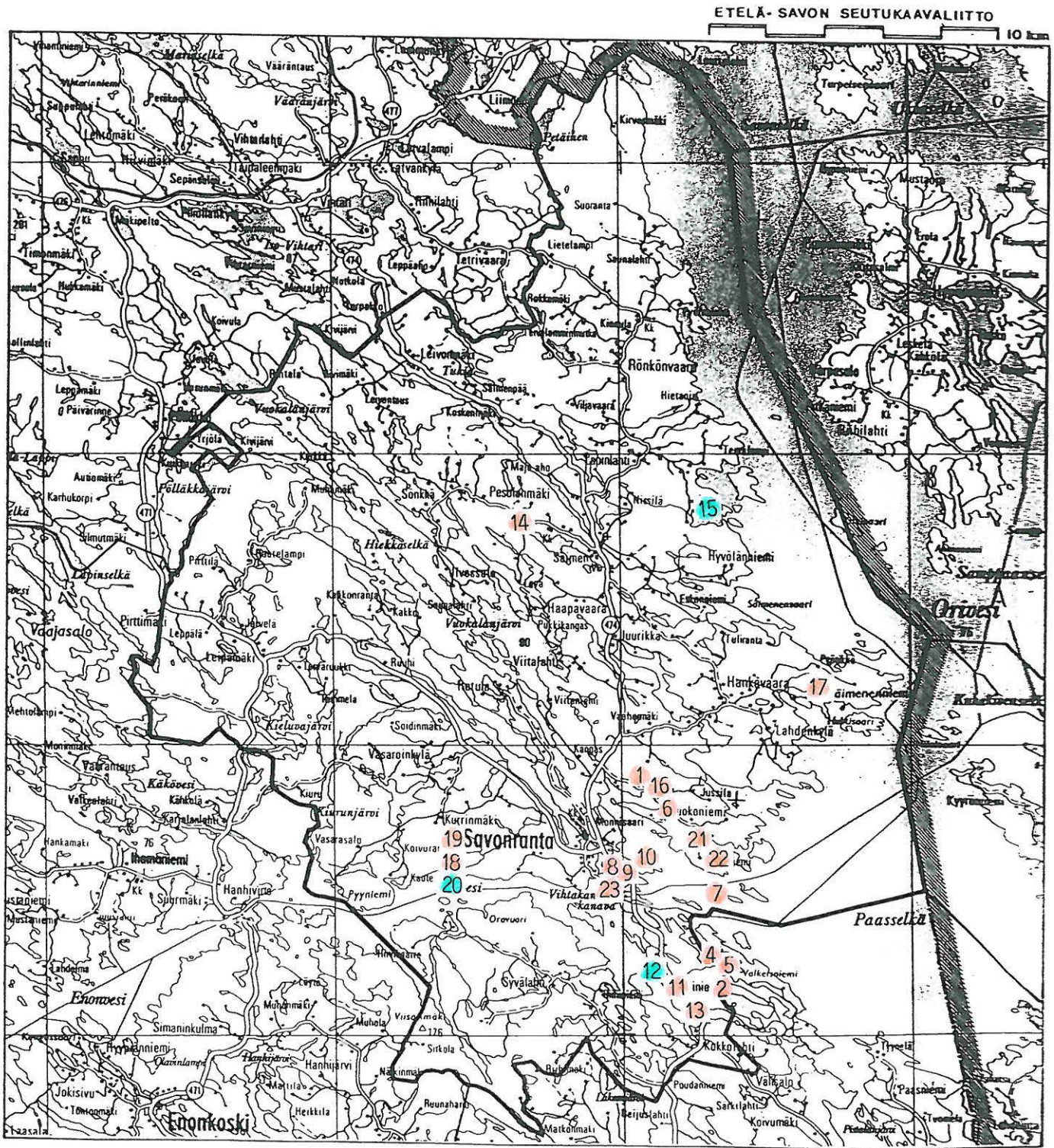
Pk 4212 10 SAVONRANTA, 1975



Savonrannan muinaisjäännösten inventointi 1995

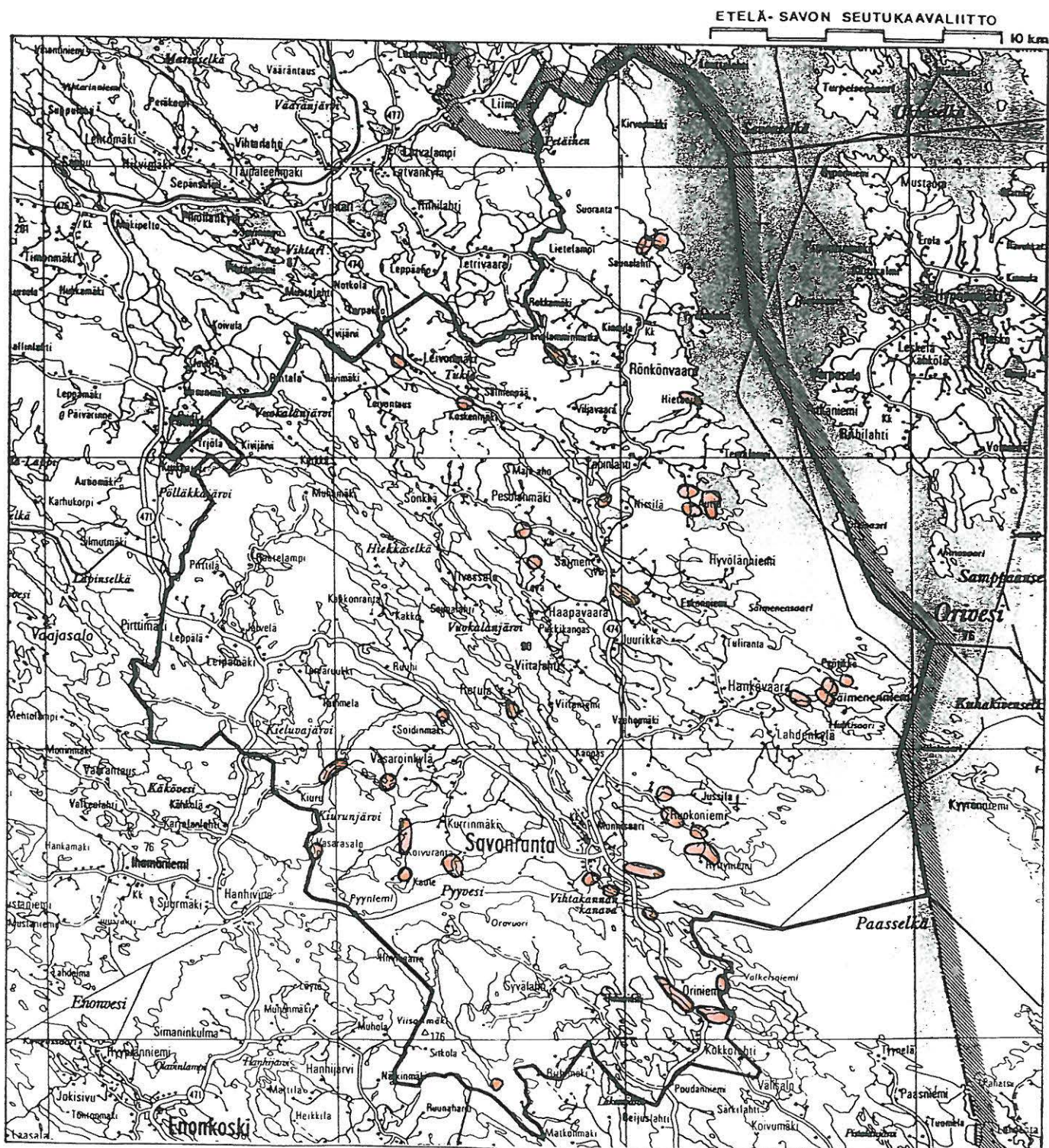
Inventointikohteet

- kiinteä muinaisjäännös
- hajalöytökohde



Savonrannan muinaisjäännösten inventointi 1995

Inventoinnissa (vaihtelevalla tarkkuudella) läpikäytyt alueet



Savonranta

Esihistorialliset löydöt:

| KM n:o | laji | kpl | paino | kylä | nimi | inro |
|--------|----------------------|-----|--------|-------------|---------------|------|
| 21448 | KVARTSI-ISKOKSIA | | | Hankavaara | Hiekkaharju | 1 |
| 21448 | SAVIASTIANPALOJA | | | Hankavaara | Hiekkaharju | 1 |
| 27019 | 1 KVARTSI-ISKOKSIA | 3 | 8.00 | Jouhenniemi | Kääpäsaari 1 | 8 |
| 27019 | 2 SAVITIIIVISTETTÄ | 2 | 5.00 | Jouhenniemi | Kääpäsaari 1 | 8 |
| 27019 | 3 KVARTSI-ISKOKSIA | 1 | 40.00 | Jouhenniemi | Kääpäsaari 2 | 9 |
| 27584 | 1 SAVIASTIANPALOJA | 2 | 26.00 | Hankavaara | Kaatiolahti | 6 |
| 27584 | 2 KVARTSI-ISKOKSIA | 3 | 18.00 | Hankavaara | Kaatiolahti | 6 |
| 28921 | KVARTSI-ISKOKSIA | 1 | 5.20 | Jouhenniemi | Kääpälahti | 10 |
| 28922 | 1 SAVIASTIANPALOJA | 21 | 49.80 | Paasniemi | Hiekkaranta | 11 |
| 28922 | 2 KIVIESINEEN TEELMÄ | 1 | 154.40 | Paasniemi | Hiekkaranta | 11 |
| 28922 | 3 KVARTSI-ISKOKSIA | 1 | 1.70 | Paasniemi | Hiekkaranta | 11 |
| 28923 | 1 SAVIASTIANPALOJA | 8 | 27.90 | Riikola | Siiperi | 13 |
| 28923 | 2 KVARTSI-ISKOKSIA | 1 | 0.80 | Riikola | Siiperi | 13 |
| 28924 | 1 KVARTSIIESINE | 1 | 277.00 | Hankavaara | Kaatiolahti b | 16 |
| 28924 | 2 KIVIESINEEN TEELMÄ | 1 | 145.30 | Hankavaara | Kaatiolahti b | 16 |
| 28925 | SAVIASTIANPALOJA | 1 | 10.10 | Muhola | Pyyhiekka 1 | 18 |
| 28926 | SAVIASTIANPALOJA | 36 | 263.10 | Muhola | Pyyhiekka 2 | 19 |
| 28927 | PALANUTTA LUUTA | 4 | 1.10 | Muhola | Pyyhiekka 3 | 20 |
| 28928 | SAVIASTIANPALOJA | 9 | 10.10 | Hankavaara | Ryttyniemi | 21 |
| 28929 | 1 SAVIASTIANPALOJA | 1 | 0.20 | Hankavaara | Rajalahti | 22 |
| 28929 | 2 KVARTSI-ISKOKSIA | 5 | 6.20 | Hankavaara | Rajalahti | 22 |

Savonrannan inventointikohteet 1995

| n:o | kylä | nimi | mjt | ajo | kartta | x | y | z | z2 | kl |
|-----|-------------|---------------|-----|-----|--------|--------|--------|----|----|----|
| 1 | Hankavaara | Hiekkaharju | asu | kiv | 421401 | 689851 | 446054 | 83 | | 1 |
| 2 | Paasniemi | Karhuniemi A | röy | var | 421401 | 689188 | 446332 | 80 | | 2 |
| 3 | ? | Korpisaari | röy | ajo | * | | | | | |
| 4 | Paasniemi | Pyörinniemi | röy | ajo | 421401 | 689232 | 446282 | 77 | 82 | 2 |
| 5 | Paasniemi | Karhuniemi B | röy | ajo | 421401 | 689195 | 446326 | 78 | 80 | 2 |
| 6 | Hankavaara | Kaatiolahti | asu | kiv | 421401 | 689765 | 446130 | 85 | 85 | 1 |
| 7 | Hankavaara | Ketvelsaari | röy | var | 421401 | 689490 | 446290 | 80 | | 1 |
| 8 | Jouhenniemi | Kääpäsaari 1 | asu | kiv | 421210 | 698548 | 445947 | 82 | 83 | 3 |
| 9 | Jouhenniemi | Kääpäsaari 2 | asu | kiv | 421210 | 689540 | 445964 | 81 | 82 | 3 |
| 10 | Jouhenniemi | Kääpälahti | asu | kiv | 421401 | 689572 | 446018 | 82 | 83 | 3 |
| 11 | Paasniemi | Hiekkaranta | asu | kiv | 421401 | 689137 | 446154 | 85 | 87 | 2 |
| 12 | Paasniemi | Hiekkaranta B | haj | kiv | 421401 | 689161 | 446120 | 80 | | 2 |
| 13 | Riikola | Siiperi | asu | kiv | 421401 | 689090 | 446211 | 85 | | 2 |
| 14 | Lapinlahti | Levälahti | lie | ajo | 421211 | 690748 | 445632 | 92 | 95 | 4 |
| 15 | Lapinlahti | Kaunisniemi | haj | kiv | 421402 | 690804 | 446278 | 83 | 84 | 5 |
| 16 | Hankavaara | Kaatiolahti b | asu | kiv | 421401 | 689830 | 446102 | 82 | 85 | 1 |
| 17 | Hankavaara | Purnunniemi | röy | var | 421402 | 690185 | 446650 | 82 | 84 | 6 |
| 18 | Muhola | Pyyhiekka 1 | asu | var | 421410 | 689570 | 445380 | 82 | | 7 |
| 19 | Muhola | Pyyhiekka 2 | asu | kiv | 421410 | 689579 | 445376 | 85 | 87 | 7 |
| 20 | Muhola | Pyyhiekka 3 | haj | ajo | 421410 | 689565 | 445384 | 78 | 79 | 7 |
| 21 | Hankavaara | Ryttyniemi | asu | kiv | 421401 | 689654 | 446252 | 86 | 87 | 1 |
| 22 | Hankavaara | Rajalahti | asu | kiv | 421401 | 689836 | 446268 | 82 | 83 | 1 |
| 23 | Jouhenniemi | Linno | asu | kiv | 421210 | 689492 | 445954 | 76 | 83 | 3 |

lyhenteet:

mjt = muinaijsjäännöstyyppi: asu = asuinpaikka,

haj = hajalöytöpaikka, lie = liesi, röy = röykkiökohde

ajo = ajoitus: ajo = ajoittamaton, kiv = kivikautinen,

var = varhaismetallikautinen (pronssi- tai varhaisrauta-

kautinen)

kl = peruskarttaliite

* = paikantamatta

Savonranta

Maanomistustiedot kiinteistä muinaisjäänöksistä:

SAVONRANTA 1 Hankavaara Hiekkaharju kivikautinen asuinpaikka:

Tila: Hiekkaharju , 741 403 0012 0015 (kunta kylä tila talo)

Omistaja : Käyhkö Urho

Osoite : Pursitie 2 G 5, 80160 JOENSUU

SAVONRANTA 2 Paasniemi Karhuniemi A varhaismetallikautisia röykkiöitä:

Tila: Karhula , 741 414 0003 0026 (kunta kylä tila talo)

Omistaja : Penttilä, Kyllikki

Osoite : Oriniemi, 58300 SAVONRANTA

SAVONRANTA 4 Paasniemi Pyörinniemi ajoittamattomia röykkiöitä:

Tila: Herrankukkaro , 741 414 0003 0025 (kunta kylä tila talo)

Omistaja : Paas-Karhu vapaa-ajan as. Oy

Osoite : Oriniemi, 58300 SAVONRANTA

Tila: Rouvankukkaro , 741 414 0003 0024 (kunta kylä tila talo)

Omistaja : Paas-Karhu vapaa-ajan as. Oy

Osoite : Oriniemi, 58300 SAVONRANTA

SAVONRANTA 5 Paasniemi Karhuniemi B ajoittamaton röykkiö:

Tila: Karhula , 741 414 0003 0026 (kunta kylä tila talo)

Omistaja : Penttilä, Kyllikki

Osoite : Oriniemi, 58300 SAVONRANTA

SAVONRANTA 6 Hankavaara Kaatiolahti kivikautinen asuinpaikka:

Tila: Hiekkaharju , 741 403 0012 0015 (kunta kylä tila talo)

Omistaja : Käyhkö Urho

Osoite : Pursitie 2 G 5, 80160 JOENSUU

SAVONRANTA 7 Hankavaara Ketvelsaari varhaismetallikautinen röykkiö:

Tila: Ketvele , 741 403 0011 0006 (kunta kylä tila talo)

Omistaja : Kiint. Oy Saimaan-Ketvele

Osoite : 58300 SAVONRANTA

Tila: Ketvele , 741 403 0011 0006 (kunta kylä tila talo)

Omistaja : Savonlinnan Osakevara Oy

Osoite : Tulliportinkatu 14, 57100 SAVONLINNA

SAVONRANTA 8 Joughenniemi Kääpäsaari 1 kivikautinen asuinpaikka:

Tila: Kääpäsaari , 741 405 0004 0165 (kunta kylä tila talo)

Omistaja : Kansanen-Soininen Marja-Liisa

Osoite : Kääpäsaari, 58300 SAVONRANTA

Tila: Kääpäsaari , 741 405 0004 0165 (kunta kylä tila talo)

Omistaja : Kansanen Martti

Osoite : Tiiliniementie, 58300 SAVONRANTA

SAVONRANTA 9 Joughenniemi Kääpäsaari 2 kivikautinen asuinpaikka:

Tila: Kääpäsaari , 741 405 0004 0165 (kunta kylä tila talo)

Omistaja : Kansanen-Soininen Marja-Liisa

Osoite : Kääpäsaari, 58300 SAVONRANTA

Tila: Kääpäsaari , 741 405 0004 0165 (kunta kylä tila talo)

Omistaja : Kansanen Martti

Osoite : Tiiliniementie, 58300 SAVONRANTA

SAVONRANTA 10 Joughenniemi Kääpälahti kivikautinen asuinpaikka:

Tila: Kääpäsaari , 741 405 0004 0165 (kunta kylä tila talo)

Omistaja : Kansanen-Soininen Marja-Liisa

Osoite : Kääpäsaari, 58300 SAVONRANTA

Tila: Kääpäsaari , 741 405 0004 0165 (kunta kylä tila talo)

Omistaja : Kansanen Martti

Osoite : Tiiliniementie, 58300 SAVONRANTA

SAVONRANTA 11 Paasniemi Hiekkaranta kivikautinen asuinpaikka:

Tila: Hiekkaranta , 741 414 0003 0003 (kunta kylä tila talo)

Omistaja : Karvinen Veli

Osoite : Oriniemi, 58300 SAVONRANTA

Tila: Pohjukka , 741 414 0003 0023 (kunta kylä tila talo)

Omistaja : Savonrannan kunta

Osoite : 58300 SAVONRANTA

SAVONRANTA 13 Riikola Siiperi kivikautinen asuinpaikka:

Tila: Siiperi , 741 418 0001 0004 (kunta kylä tila talo)

Omistaja : Voutilainen Sirkka Liisa Tellervo

Osoite : Myllylahti, 58300 SAVONRANTA

SAVONRANTA 14 Lapinlahti Levälahti ajoittamaton liesi ja likamaakuoppa (ilmeisesti kivikautinen asuinpaikka):

Tila: Pesolanmäki , 741 411 0009 0043 (kunta kylä tila talo)

Omistaja : Uimonen Kaija

Osoite : Eerikkiläntie, 58360 SÄIMEN

SAVONRANTA 16 Hankavaara Kaatiolahti B kivikautinen asuinpaikka:

Tila: Hiekkaharju , 741 403 0012 0015 (kunta kylä tila talo)

Omistaja : Käyhkö Urho

Osoite : Pursitie 2 G 5, 80160 JOENSUU

SAVONRANTA 17 Hankavaara Purnunniemi varhaismetallikautinen röykkiö:

Tila: Iijala , 741 403 0014 0006 (kunta kylä tila talo)

Omistaja : Sairanen Juhani ja Tuija

Osoite : Säimenenniemi, 58300 SAVONRANTA

SAVONRANTA 18 Muhola Pyyhiekka 1 varhaismetallikautinen asuinpaikka:

Tila: Vuorela , 741 413 0009 0013 (kunta kylä tila talo)

Omistaja : Enso-Gutzeit Oy

Osoite :

SAVONRANTA 19 Muhola Pyyhiekka 2 kivikautinen asuinpaikka:

Tila: Vuorela , 741 413 0009 0013 (kunta kylä tila talo)

Omistaja : Enso-Gutzeit Oy

Osoite :

SAVONRANTA 21 Hankavaara Ryttyniemi kivikautinen asuinpaikka:

Tila: Ryttyniemi , 741 403 0011 0017 (kunta kylä tila talo)

Omistaja : Ilomäki Raimo ja Pirjo

Osoite : Ryttyniemi, 58300 SAVONRANTA

SAVONRANTA 22 Hankavaara Rajalahti kivikautinen asuinpaikka:

Tila: Ryttyniemi , 741 403 0011 0017 (kunta kylä tila talo)

Omistaja : Ilomäki Raimo ja Pirjo

Osoite : Ryttyniemi, 58300 SAVONRANTA

SAVONRANTA 23 Jouhenniemi Linno kivikautinen asuinpaikka (ja historiallisen ajan puolustusvarustus "Orivirran saarto"):

Tila: Orihniemi , 741 405 0004 0148 (kunta kylä tila talo)

Omistaja : Pertti Hemminki Oy:n konkurssipesä

Osoite : Arsenal Oy