

SEINÄJOKI 2009

Tie Seinäjoen Hangasnevalla
Arkeologinen inventointi 2009



Jaana Itäpalo

27.10.2009



K-P:N ARKEOLOGIAPALVELU

Sisällysluettelo

	s.
1. Perustiedot.....	2
2. Inventoinnin lähtökohdat ja menetelmät.....	2
3. Tulokset.....	3
4. Kartat.....	4
5. Kohdekuvaus.....	6
6. Muut inventointihavainnot.....	11
7. Lähde- ja kirjallisuusluettelo.....	13

1. Perustiedot

Inventointialue: Seinäjoen Hangasnevan turvetuotantoalueen hankealue

Työaika: Kenttätyöaika 15.9.-16.9 2009

Tekijä: Jaana Itäpalo K-P:n Arkeologiapalvelu

Kustantaja: Planora Oy

Aikaisemmat tutkimukset: -

2. Inventoinnin lähtökohdat ja menetelmät

EPV Bioturve Oy selvittää Seinäjoen Hangasnevan kunnostamista turvetuotantoon. Alueelta oli havaittu vuonna 1993 pitkospuiden jäännöksiä metsäojien leikkauksissa (kartat 1-2, s. 4-5).¹ Löytöjen on arveltu voivan olla jäännöksiä kirkko- ja käräjätiestä, joka on kulkenut Töysän Tohnista Kuortaneen ja Lapuan kautta Isonkyrön vanhalle kivikirkolle. Lausunnossaan 22.6.2009 Museovirasto katsoi, että koska kohteen tarkkaa laajuutta ja säilymisastetta ei tunnettu, tuli hankkeen ympäristövaikutuksia koskeviin selvityksiin sisältyä muinaismuistolain 13 §:n mukainen muinaisjäännösinventointi.

Esiselvitys

Inventoinnin esiselvityksessä käytettiin kirjallisuutta, Museoviraston arkistoaineistoa, Maanmittauslaitoksen karttamateriaalia ja Planora Oy:n Hangasnevan turvetuotantoalueesta laatimaa ympäristövaikutusten arviointiohjelmää. Suo-ojien leikkauksista löydöt tehnyttä Hannu Lehtiötä haastateltiin puhelimitse ennen maastotarkastusta.

Tien linjaus asemoitiin nykyiselle karttapohjalle vuosilta 1751-1758 ja 1840-luvuilta peräisin olevien karttojen avulla (kartta 2, s. 5 ja kartat 4-5, s. 10-11). Asemoinnin perusteella tie on kulkenut liki samalla kohdalla kuin Maanmittauslaitoksen ilmakuvassa havaittava linjamainen poikkeama, joka johtuu muutoksesta kasvillisuudessa (kartta 3, s. 6). Pitkospuiden jäänteitä oli vuonna 1993 löytynyt kohdista, jotka sijaitsevat hankealueen pohjoisimmassa nurkassa heti nevan pohjoispuolisen Sulkonkydön peltoalueen eteläpuolella sekä tien linjauksen keskivaiheilla. Jälkimmäinen löytökohta sijoittuu jonkin verran sivuun ilmakuvassa erottuvalta linjalta. Löydöt ovat tulleet n. 30 cm:n syvyydestä.²

Hangasnevan tie oli osa Lapualta alkanutta Kyrönjokivarteen johtanutta talvitietä. 1700-luvun loppupuolen karttojen perusteella tie kulki lähes koko matkan nevoilla: Löyhinginnevan, Penikkasaa-
rennevan ja Hangasnevan kautta Kyrönjokivarteen.

Kenttätyömenetelmät

Maastossa tielinjausta paikannettiin vanhojen karttatietojen, ilmakuvan ja tiedossa olevien löytökohtien perusteella. Useitakin satoja vuosia vanhat pitkospuut erottuvat yhä nykyään maastossa kasvillisuuskuviosta.³ Tällaista poikkeamaa kasvillisuudessa pyrittiin havainnoimaan myös Hangas-

1 Museoviraston muinaisjäännösrekisteri, <http://kulttuuriymparisto.nba.fi/netsovellus/rekisteriportaali/portti/default.aspx> ja Väyrynen Leo, Pohjan Kyrön kirkkotiet. 2004. S. 83.

2 Tieto löydöt tehneeltä Hannu Lehtiöltä.

3 Suossa erottuva pitkospuureitti on kartoitettu mm. Taivalkosken Kaakkurisuolta. Ks. Schulz Hans-Peter ja Taivainen Jouni, Taivalkoski kulttuuriperintöinventointi 2009. Läntinen alue. Osa I Raportti. Metsähallitus. S. 9.

nevalla ja etenkin alueen pohjoisosassa, missä on säilynyt 16 ha:n lohko ojittamattomana.⁴ Reitin keskivaiheilla uusien suo-ojien leikkauksia tarkastettiin talvitien linjauksesta \pm 200 m leveällä vyöhykkeellä. Alueen pohjoisosassa linjaukselle tehtiin yhteensä 30 koepistoa vanhojen ojien leikkauksiin sekä alueelle, missä tien linjaus kulkee ojittamattomalla alueella.

Työssä käytettiin EGNOS -yhteensopivaa paikanninta. Kohteessa otettiin valokuvia ja kirjattiin maasto-, maaperä- ym. havainnot.

3. Tulokset

Inventoinnissa ei löytynyt tien linjaukselta merkkejä pitkospuista hankealueella. Niiden jäänteitä tai rikkoutuneita ojien seinämiä olisi pitänyt esiintyä joissakin uusien suo-ojien seinämissä, jos alueella on kulkenut yhtenäinen pitkospuutie tai pitempiä pitkospuuosuuksia. Myöskään koepistoissa ei saatu merkkejä maan pinnan alapuolella olevista rakenteista. Havaintojen perusteella voidaan todeta, että ko. talvitien linjauksella ei ollut Hangasnevan läpi kulkenutta pitkospuureittiä. Koska todisteita kiinteistä rakenteista ei löytynyt, ei tien linjausta ehdoteta suojeltavaksi muinaismuistolain perusteella.

Linjauksen ulkopuolelta löytyi pitkospuiden tai sillan jäännöksiä Pakkan tilan koillispuolelta sekä raja- tai reittimerkki tien linjauksen keskivaiheelta linjauksesta n. 80 m kaakkoon (kohteet 4-5, kartta 2, s. 5).

Asutushistoriallisen tarkastelun perusteella Hangasnevan tie ei liity siihen aikaan, jolloin alueen kirkollinen keskus oli vielä Isokyrö. Tuossa vaiheessa Lapualta Isonkyrön suuntaan oli tie, joka on kulkenut Lapuan länsipuolella sijaitsevan Simpsiön mäen yli Kyrönjokivarteen ja edelleen jokivartta pitkin Isoonkyröön. Tie on tunnettu kansantarinoissa osana nk. Tohnin kirkkotietä.

Hangasnevan tietä on kutsuttu talvimaantiekksi. Se oli osa Lapualta Kyrönjokivarteen johtanutta talvitietä ja on liitettävissä lähinnä siihen asutukseen, joka syntyi nevan pohjoispuolelle nykyiseen Lapuan Hellanmaan kylään 1700-luvun loppupuolelta alkaen. Historiallisten karttojen perusteella tie kulki lähes koko matkan nevoilla: Löyhinginnevan, Penikkasaarennevan ja Hangasnevan kautta Kyrönjokivarteen (kartta 2, s. 5 ja kartta 4, s. 10). Mainitaan, että roudan mentyä Hangasnevan tiellä ei voinut kulkuneuvoin liikkua.⁵ Reittiä on tietenkin voitu käyttää joskus myös sulan maan aikana, mihin vuonna 1993 tehdyt pitkospuulöydöt viittaavatkin. Suomen soiden paksuuskasvu on keskimäärin 0.5 mm vuodessa (vaihteluväli on 0.2-4.0 mm).⁶ Kohteen pitkospuulöydöt ovat löytyneet n. 30 cm:n syvyydestä ja voivat siten olla useita satoja vuotta vanhoja.

Lestijärvellä 27.10. 2009

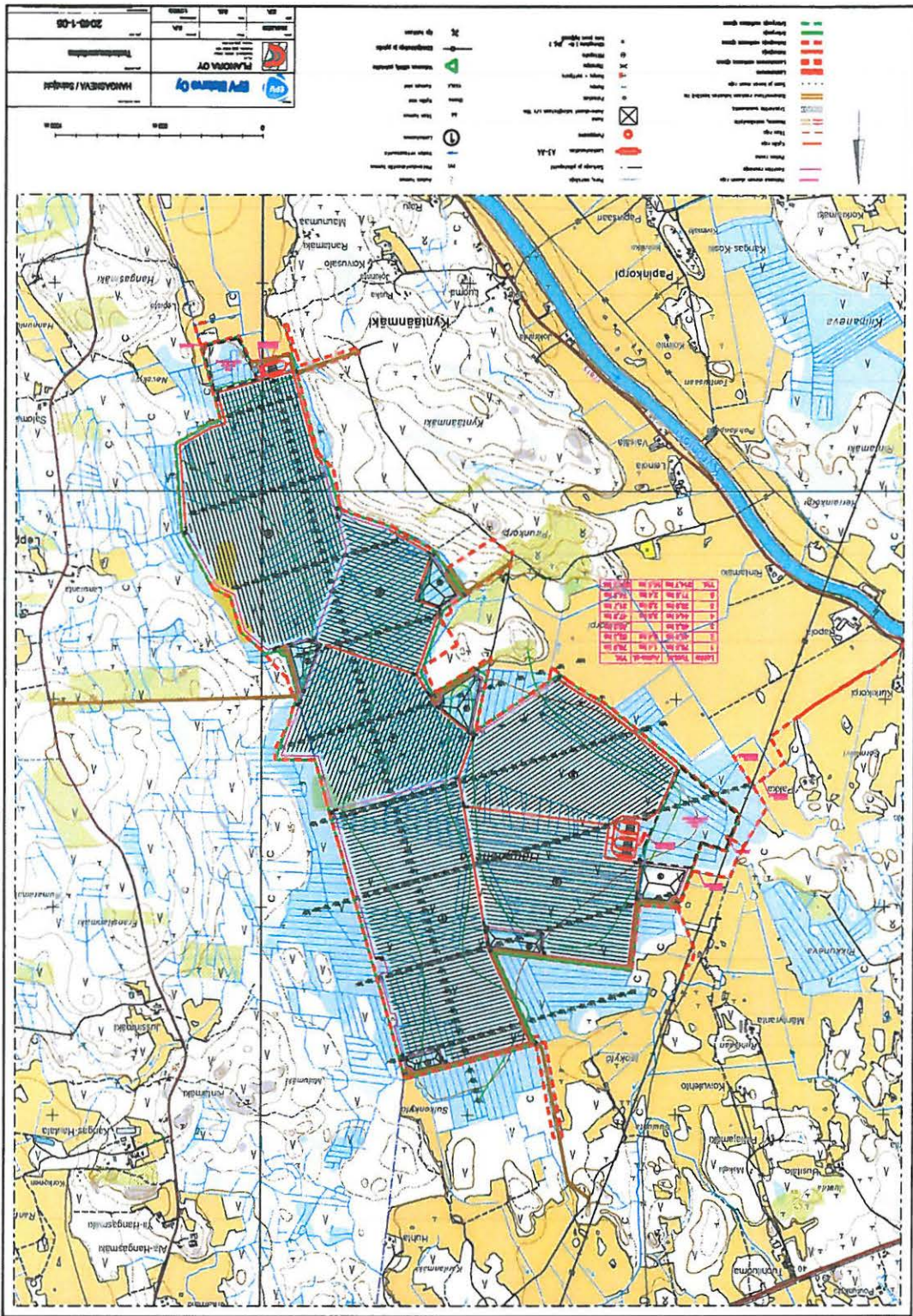


Jaana Itäpalo

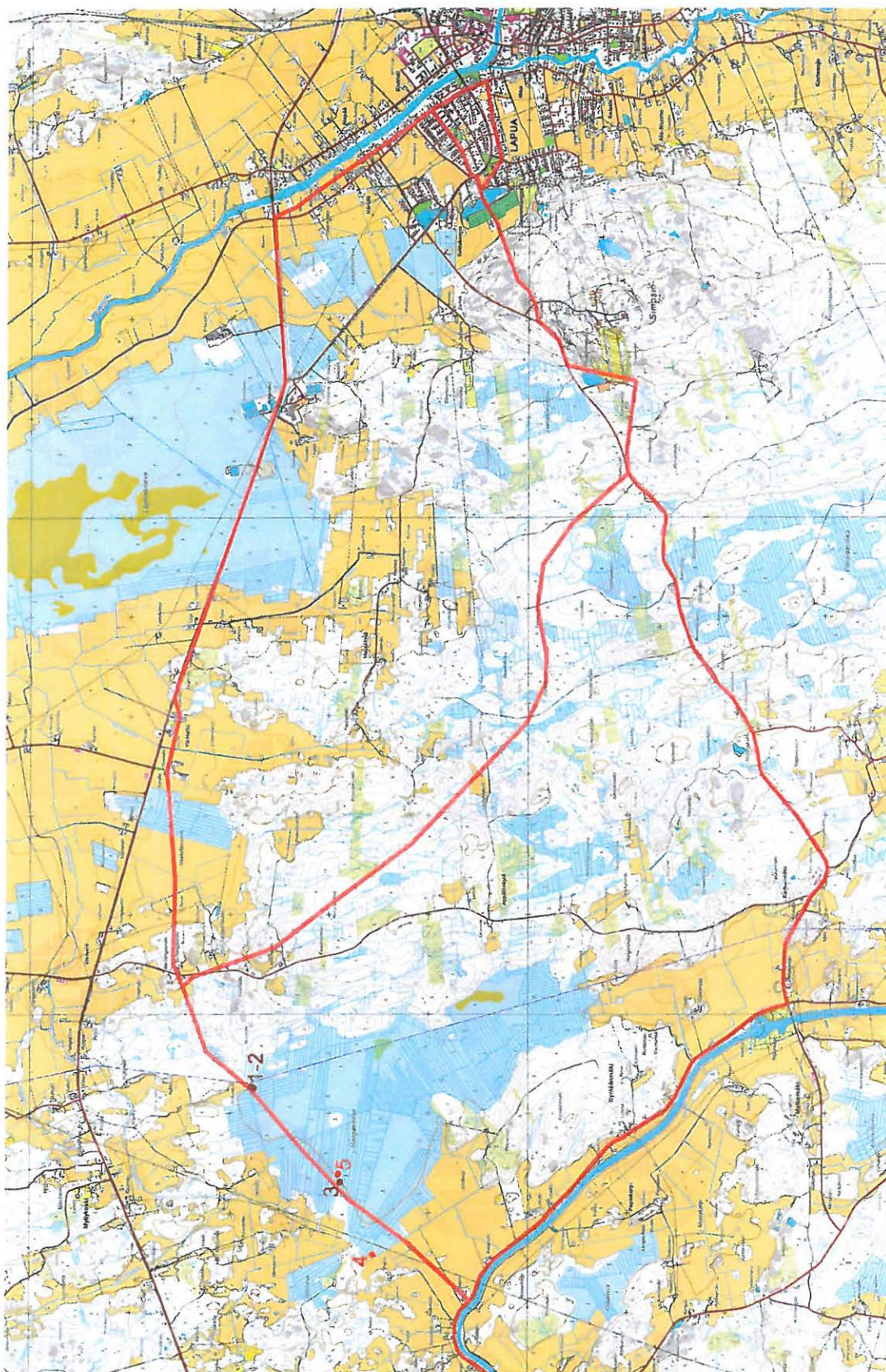
4 Hannu Lehtiö kertoi, että vuonna 1993 alueella oli havaittavissa selvä kasvillisuuskuvio kohdalla, jossa tie on kulkenut.

5 [Www.lapua.fi/hellanmaa/hella04/hangasmaa.htm](http://www.lapua.fi/hellanmaa/hella04/hangasmaa.htm)

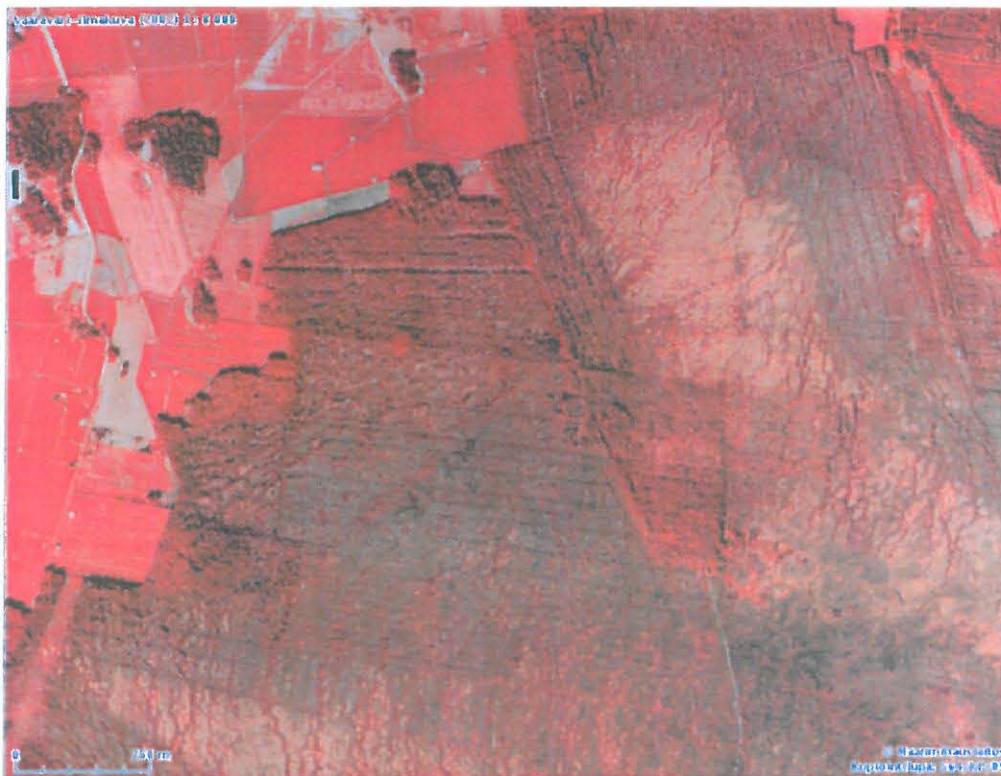
6 [Http://www.turveteollisuusliitto.fi/index.php?id=239](http://www.turveteollisuusliitto.fi/index.php?id=239)



Kartta 1. Hangasnevan turvetuotantalueen hankealue.



Kartta 2. Alueen 1700-luvun tiet asemoituna peruskartalle. Vuoden 1993 löytöpaikat (1-3) ja inventointihavainnot 2009 (kohteet 4-5) merkitty kartalle.



Kartta 3. Vääräväri-ilmakuvassa havaittava kasvillisuudesta johtuva linjamainen poikkeama osoittaa muinaisen tien kohdan.

5. Kohdekuvaus

<i>Mj-rekisteri:</i>	1000002139
<i>Laji:</i>	(kiinteä muinaisjäännös), inventoinnin perusteella löytöpaikka
<i>Mj-tyyppi:</i>	kulkuväylät
<i>Tyypin rakenne:</i>	pitkospuut
<i>Ajoitus yleinen:</i>	historiallinen
	uusi aika (1700-luku ?)
<i>Rauhoitusluokka:</i>	2

Paikkatiedot

<i>Karttalehti:</i>	231104 Malkamäki
<i>Kylä:</i>	
<i>Tila:</i>	8:42
<i>Etäisyys ja suunta Ylistaron kirkolta:</i>	15 km itä-koilliseen
<i>Koordinaatit</i>	
<i>Löytöpaikka 1, 1993:</i>	x 6987812 y 2439255; p 6994194 i 3287277; z n. 40
<i>Inventointi 2009:</i>	
<i>Kohde no. 4 (pitkospuiden tai sillan jäännökset)</i>	x 6986552 y 2437575; p 6993013 i 3285539; z n. 39
<i>Kohde no.5 (raja- tai reittimerkki)</i>	x 6986903 y 2438444; p 6993323 i 3286424; z n. 39

Tutkimustiedot

<i>Aiemmat tutkimukset:</i>	-
<i>Aiemmat löydöt:</i>	pitkospuun kappale, ahkion tai reen perälauta ja suosuksi (Ylistaron museossa) ⁷
<i>Inventointimenetelmät:</i>	pintahavainnot, koepistot, haastattelu
<i>Inventointilöydöt:</i>	-

⁷ Väyrynen. S. 83.

Maastotiedot: Inventoinnin kohde sijaitsee Lapualta n. 11 km länsi-luoteeseen Ylistaron ja Lapuan välisellä Hangasnevalla. Hangasnevan suoalue on suurimmaksi osaksi ojitettu metsänkasvatukseen. Alueella on sekä vanhoja että aivan viime aikoina kaivettuja suo-ojia (kuvat 1-3, s. 7-8). Aiempaa ojitusta on tehty ilmeisesti 1970-luvulla. Suolla on ojittamattomia alueita seitsemässä 2-22 ha:n kokoisessa erillisessä lohossa eri puolella suota. Ojittamattomia alueita ympäröivät metsäojitetut alueet.⁸ Alue on rämettyssä ja puusto valtaamassa alaa runsaiden ojitusten takia.

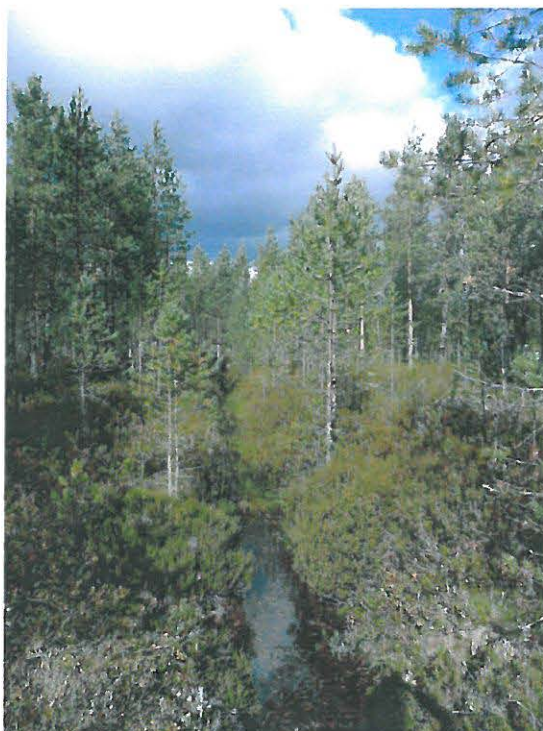


Kuva 1. Talvitien linjauksen leikkaava poikittaisoja reitin keskivaiheilla. Kuva kaakosta.



Kuva 2. Vanha oja alueen pohjoisosassa. Kuva etelä-kaakosta.

⁸ Hangasneva, Seinäjoki, turvetuotantoalue. Ympäristövaikutusten arviointiohjelma. Planora Oy. S. 5 ja 15.



Kuva.3 Sulkonkydön peltoa lähinnä oleva vanha suo-oja, jonka varrelta ovat mahdollisesti aikaisemmat havainnot pitkospuista. Kuva etelä-kaakosta.

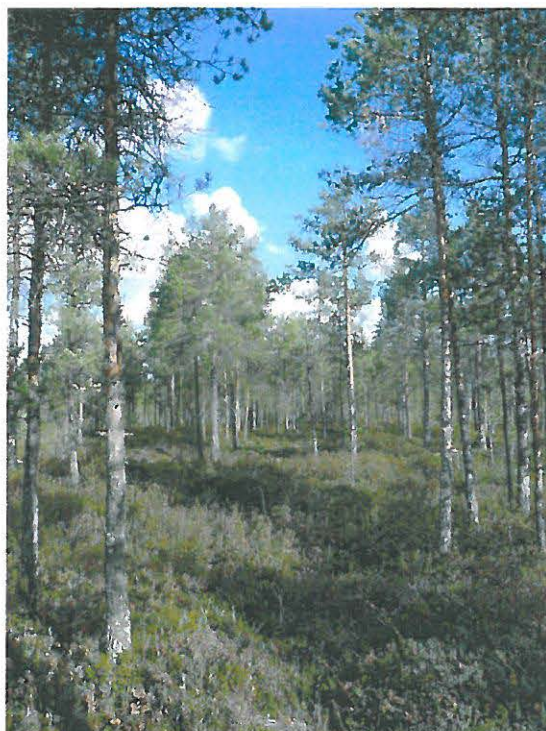
Kuvaus: Tarkastelun kohteena oleva tien linjaus on hieman yli 2 km pitkä ja sijoittuu melkein kokonaan hankealueelle ja kulkee ojittamattomien lohkojen halki yhteensä n. 400 m. Peruskartalle asemoituna linjaus sijoittuu liki samalle kohdalle kuin ilmakuvassa havaittava linjamainen poikkeama, joka johtuu muutoksesta kasvillisuudessa. Väärävärin kuvan perusteella kohdalla oli tiheämpi ja korkeampi puusto kuin ympäristössä. Tätä poikkeamaa havaittiin paikoin myös maastossa, mutta ei koko matkalla (kuvat 4-5, s. 9). Havainnointia vaikeutti koko alueella matala nuori puusto sekä tiheämpi puusto melko suorilla tai kaarevilla pitkillä kapeilla suosaarekkeilla ojittamattomalla suoalueella linjauksen pohjoisosassa. Viime aikoina kaivettujen ojien alueella havainnointia vaikeutti myös ojien reunoille nostettu maa-aines, joka muodosti näköesteitä.

Vanhojen ojien seinämissä on jo rehevä kasvillisuus, niiden reunat ovat sortuneet ja kasvaneet umpeen (kuvat 2-3, s. 7-8). Tarkastushetkellä vesi oli ojissa korkealla yltäen n. 30 cm maanpinnan alapuolelle. Sen takia visuaalinen havainnointi ei ollut mahdollista. Talvitien linjaukselle, aikaisemalle löytökohdalle (GPS-mittauksen virhemarginaali $\pm 5-10$ m) ja vanhojen ojien leikkauksiin tehtiin yht. 30 koepistoa, joista ei saatu merkkejä maan pinnan alapuolella olevista rakenteista.

Kohdealueen keskivaiheilla on uusia suo-ojia, jotka leikkaavat talvitien linjausta monessa kohdassa. Tällä alueella kasvaa ainoastaan nuorta puustoa, ja siten ojien seinämissä ei ollut juuria miltei lainkaan. Seinämissä olivat näkyvissä ehjät turvekerrostumat n. metrin syvyyteen asti (kuva 1, s. 7). Ojien leikkauksia tarkastettiin noin 400 m leveällä vyöhykkeellä, ko. tien linjauksesta ± 200 m. Näissä leikkauksissa ei havaittu merkkejä pitkospuista. Myös kohdealueen pohjoisosan Sulkonkydön eteläpuolelle on kaivettu uusia ojia sen jälkeen, kun pitkospuulöydöt on tehty. Näissäkään ojissa ei havaittu merkkejä pitkospuista. Tällä alueella voitiin kuitenkin havaita korkeampaa, linjamaisesti kasvanutta puustoa talvitien kohdalla (kuva 5, s. 9).



Kuva 4. Ilmakuvasa näkyvää kasvillisuuskuviota. Kuva etelä-lounaasta.



Kuva 5. Oletettua talvitien linjaa alueen pohjoisosassa ojitettamattoman lohkon koillispuolella. Kuva etelä-lounaasta.

Historiallinen tausta: Kansantarinoiden mukaan Isoonkyröön johtanut vanha kirkko- ja käräjätie on kulkenut Töysästä Kuortaneen kautta Lapualle ja Lapuan länsipuolella sijaitsevan Simpsiön mäen yli Kyrönjokivarteen ja jokivartta pitkin Isonkyrön kirkolle. Reittiä linjasi kansantarinoiden pohjalta J. R. Aspelin tutkimuksissaan 1800-luvun lopulla.⁹ Myöhemmät tulkinnat tien sijainnista ovat perustuneet paljolti Aspelinin kuvauksiin. Aspelinin keräämistä tarinoista juontuu myös nimitys "Tohnin kirkkotie" ja monet tiehen liittyvät kulkutarinat.¹⁰ Ensimmäinen Isonkyrön kirkko on raken-

9 Aspelin J. R., Kokoelmia muinaistutkimuksen alalta I. Suomi II:9. Suomalaisen kirjallisuuden seura. 1871. S. 168-173.

10 Ks. esim. Luukko Armas, Etelä-Pohjanmaan historia II. 1959. S. 182-183, Erkki Lehtinen, Asutuskaudelta Suomen sotaan. Lapuan historia I. 1963. S. 32-33 ja Väyrynen. S. 39 ja 79-84.

nettu mahdollisesti jo 1200-luvun puolivälissä.¹¹ Lapuasta tuli itsenäinen kappeliseurakunta vuonna 1576. Ensimmäinen kirkko oli kuitenkin rakennettu aikaisemmin, vuonna 1555.¹²

Simpсион mäen yli Kyrönjokivarteen ja jokivartta pitkin Isonkyröön kulkeneen tien on arveltu olevan Lapuan teistä mahdollisesti vanhin.¹³ Lapualaiset ylläpitivät tietä ennen vuotta 1610 ja vuoteen 1691 asti Ylistaron Hanhikoskelle asti. 1691 Isonkyrön kesäkäräjillä päätettiin, että 17 Topparlan ja 5 Kaukolan talollista huolehtii tiestä kesällä kesätiehen asti ja talvella Hangasmaahan.¹⁴ Tie oli paikoin toistuvasti tulville alttiina, ja vuoden 1780 suurtulvan jälkeen päätettiin rakentaa tie Löyhingin-nevan yli, i. sinne, missä kulki talvitie. Tie rakennettiin 1802-1805.¹⁵

Hangasnevan tie tunnetaan osana Lapualta Kyrönjokivarteen johtanutta talvitietä - "Talvimaantie lähti Alapäästä nevan yli Päretpuun niemeen (nyk. Kiviniemi), sieltä nevan yli Toijanniemeen ja Penikkasaaren nevan yli Hangasmäkeen. Sieltä tie jatkui metsien ja Hangasnevan yli Hanhikoskelle Kuparin kievariin" (Armas Helin). Mainitaan, että roudan mentyä kulkuneuvoilla nevaa ei pystynyt ylittämään. Hangasnevan pohjoispuolelle nykyiseen Lapuan Hellanmaan kylään syntyi asutusta vasta 1700-luvun loppupuolelta alkaen. Kylään oli ennen isojakoa perustettu yksi uudistila, vuonna 1751. Talo sijaitsi lähellä talvitietä. Tie Hangasnevalta oli jo käytössä, kun Hangasmäen uudistila perustettiin.¹⁶



Kartta 4. Oikealla Hans Löwendahlin piirtämä maantieteellinen kartta Lapuan emäkirkon alueesta vuodelta 1751-1757 yhdistettynä Zacharias Branderin piirtämään Isonkyrön karttaan vuodelta 1758. Branderin piirtämään karttaan on merkitty mm. tie Hangasnevalta ja Hellanmaan ensimmäinen talo Hangasnevan koillispuolella. Kartat teoksesta Chartographia Ostrobothnica: Pohjanmaa vanhoissa kartoissa, Österbotten på gamla kartor. S. 157 ja 150.

11 Väyrynen. S. 52. Maanmittari Fredrik Rönholm on merkinnyt vuonna 1745 piirtämäänsä karttaan Kyrön kirkon ja sen rakennusvuodeksi 1304. Ks. Chartographia Ostrobothnica: Pohjanmaa vanhoissa kartoissa, Österbotten på gamla kartor. 2006. Kartta no. 61, s. 129.

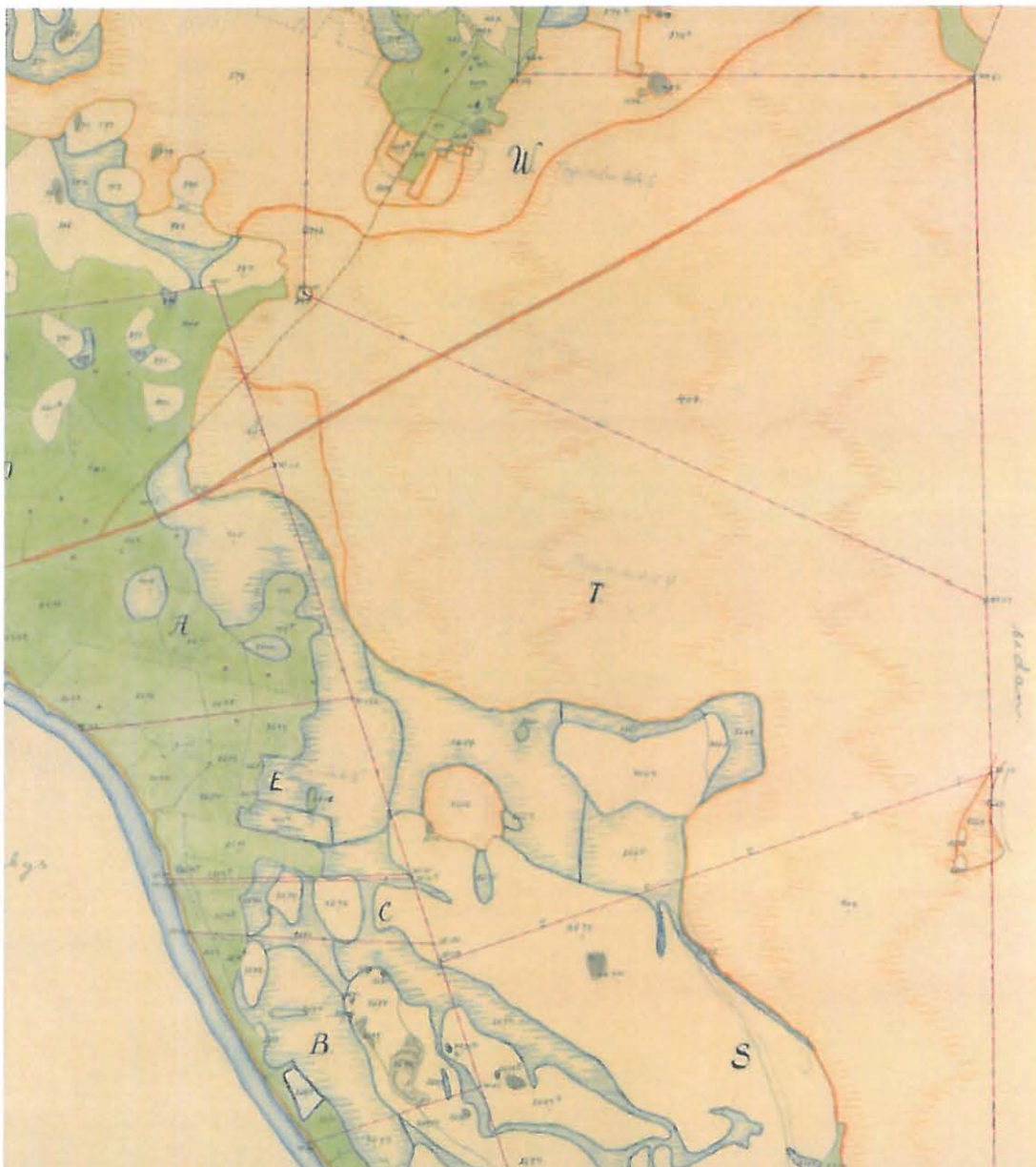
12 Väyrynen. S. 63 ja 80.

13 Luukko Armas, Etelä-Pohjanmaan historia III. 1945. S. 513, 517, 525 ja kartta s. 532-533.

14 Luukko, 1945. S. 525 ja kartta s. 532-533.

15 Salokangas Raimo ja Ekman-Salokangas Ulla, Ylistarolaisten historiaa. 2005. S. 419.

16 www.lapua.fi/hellanmaa/hella04/hangasmaa.htm. Lapuan asutushistoriasta yleisesti, ks. Lehtinen. S. 12-28, 43-47, 61-64 ja 324-327.



Kartta 5. Kartta 1840-luvun alusta mitattuna Ylistaron Topparlan jakokunnasta. Hangasnevan tie on merkitty selkeästi. Alkuperäinen kartta Maanmittauslaitoksen arkisto.

7. Muut inventointihavainnot

Hankealueen lounaispuolella sijaitsevan Pakkan tilan koillispuolelta viljelypellon ja metsän välisen ojan leikkauksessa havaittiin halkaistuja puita n. 30 cm:n syvyydessä (kohde 4; kartta 2, s. 5, kuvat 6-7, s. 12). Pitkospuiden jäänteet voivat näyttää ko. kaltaisilta, mutta kyse voi olla myös sillan jäännöksistä. Löytöpaikka sijaitsee tuotanto-suunnitelmakartan mukaan suunnitellun kokoojaojan kohdalla.

Talvitien linjauksen keskivaiheilta löydettiin mahdollinen vanha raja- tai reittimerkki (kohde 5; kartta 2, s. 5, kuva 8, s. 12). Rakenne muodostui neliöön asetelluista n. metrin mittaisista ja n. 10 cm:n vahvaisista kelopuiden rangoista. Yksi mahdollisuus on, että rakenne liittyy vanhoihin kaukoniittymistuksiin ja niille kulkemiseen.¹⁷ Rakenteen ikä ei selvinnyt kartta- tai kirjallisuuslähteistä. Kysymys voi kuitenkin olla rakenteesta, jolla on ikää jopa sata vuotta.

¹⁷ Luukko 1945. Kartta s. 136-137.



Kuva 6. Halkaistujen puiden jäänteitä Pakkan talon koillispuolella. Kuva lännestä.



Kuva 7. Sama, lähikuva.



Kuva 8. Mahdollinen raja- tai reittimerkki. Kuva etelästä.

7. Kirjallisuus- ja lähdeluettelo

Arkistokartat:

Kartta Ylistaron Topparlan jakokunnasta mitattuna 1840-luvun alussa. Karttapala a: ARKKI (972) Ylistaro. Maanmittauslaitoksen arkisto.

Kirjallisuus:

Aspelin J. R., Kokoelmia muinaistutkinnon alalta I. Suomi II:9. Suomalaisen kirjallisuuden seura. Helsinki 1871.

Chartographia Ostrobothnica: Pohjanmaa vanhoissa kartoissa. Österbotten på gamla kartor. Vaasa 2006.

Lehtinen Erkki ja Luho Ville, Lapuan historia I. Vaasa 1963.

Luukko Armas, Etelä-Pohjanmaan historia II. Helsinki 1959.

Luukko Armas, Etelä-Pohjanmaan historia III. Vaasa 1945.

Salokangas Raimo ja Ekman-Salokangas Ulla, Ylistarolaisten historia. Vaasa 2005.

Väyrynen Leo, Pohjan Kyrön kirkkotiet. Jyväskylä 2004.

Internet-dokumentit

Hangasneva, Seinäjoki, turvetuotantoalue. Ympäristövaikutusten arviointiohjelma. Laatija Planora Oy. [Http://www.epvbioturve.fi/WebRoot/1105655/SubPage.aspx?id=1110449](http://www.epvbioturve.fi/WebRoot/1105655/SubPage.aspx?id=1110449)

[Http://www.turveteollisuusliitto.fi/index.php?id=239](http://www.turveteollisuusliitto.fi/index.php?id=239)

Museovirasto. Kulttuuriympäristön rekisteriportaali:
<http://kulttuuriymparisto.nba.fi/netsovellus/rekisteriportaali/portti/default.aspx>

Schulz Hans-Peter ja Taivainen Jouni, Taivalkoski kulttuuriperintöinventointi 2009. Läntinen alue. Osa 1 Raportti. Metsähallitus 2009. [Http://www.koillismaa.fi/dman/Document.phx?documentId=dv24209200657269&cmd=download](http://www.koillismaa.fi/dman/Document.phx?documentId=dv24209200657269&cmd=download)

[Www.lapua.fi/hellanmaa/hella04/hangasmaa.htm](http://www.lapua.fi/hellanmaa/hella04/hangasmaa.htm)