

Eslist. lste 16/7.2.1980

107

SIEVI - KALAJOKI (RAUTIO)

Kertomus vuonna 1979 Vääräjoen vesistösuunnitelman  
johdosta suoritetusta arkeologisesta inventoinnista  
Sievissä ja Kalajoella sekä koordinaattiluettelot  
mainittujen pitäjien muinaisjäänöksistä.

Helsinki 11.1.1980

Markku Torvinen, FM

Kokkolan vesipiirin vesitoimiston ilmoitettua varanneensa museoviraston käyttöön esihistorian toimiston arvion mukaisen määrärahan (24 297 mk) Vääräjoen vesistöalueen esihistoriallisten muinaisjäännösten inventointiin Sievissä ja Kalajoella sekä Murhianjärven lapinraunion kaivaustutkimuksiin ryhdyttiin inventointityön osalta tarvittaviin arkistotöihin 23.5.1979. Inventointityö maastossa suoritettiin 29.5.- 6.7.1979 välisenä aikana FM Markku Torvisen toimesta. Lapinraunion kaivauksen osalta, ks. M. Torvisen laatimaa kaivauskertomusta top. arkistossa.

Inventoinnissa saadut tulokset antavat tarkastelun kohteena olevan alueen muinaisjäännöksistä vesistöjärjestelyn tarvetta varten riittävän kokonaiskuvan.

Kenttätyö kohdistui arkeologisesti kohtalaisen runsaslöytöiseen alueeseen; tosin löydöt koostuivat suurimmaksi osaksi ns. irtol. tilapäislöydöistä. Kiinteitä muinaisjäännöksiä kuten kivikautisia asuinpaikkoja, hautaröykkiöitä jne. ei alueella tunnettu kovinkaan paljon, vaikkakin Sievissä ja Kalajoella on suoritettu viime aikoina kohtalaisen runsaasti tarkastuksia yksittäisten muinaisesineiden löytöpaikoilla. Kaivaustutkimuksia on Vääräjoen vesistöjärjestelyn kattamalla alueella suoritettu ainoastaan yhdessä kohdassa: Kivimaan kivikautisella asuinpaikalla Rautiossa (kohde RAUTIO 12), jossa Aarne Äyräpää teki kaivaustutkimuksia v. 1932 (ks. A. Äyräpään kaivauskertomusta esihistorian toimiston top. arkistossa). Systemaattista ns. pitäjäninventointia ei po. vesistöjärjestelyn vaikutusalueella olevissa kunnissa ole toistaiseksi suoritettu.

Touko-kesäkuussa 1979 suoritettussa inventoinnissa tarkastettiin vesistöjärjestelysuunnitelman kattavalla alueella olevat jo aikaisemmin tunnetut kiinteät muinaisjäännökset sekä esineiden löytöpaikat lähiympäristöineen. Lisäksi valittiin karttamateriaalia tarkastelemalla kohteita, joissa aikaisempien vastaavissa olosuhteissa suoritettujen tutkimusten perusteella saatettiin olettaa sijaitsevan muinaisjäännöksiä. Johtuen vesistöjärjestelyn vaatimuksista keskittyivät kesän 1979 tarkastukset etupäässä Vääräjoen ja Syväojan varsille sekä

kuivattujen mutta nyt vesitettäväksi suunniteltujen järvi- ja järvi-alueiden ympäristöön Kiiskilän kylän, Kortejärven, Jokikylän, Järvikylän, Sievin kirkon, Jyringin, Vanhankirkon, Markkulan, Kukonkylän ja Raution kirkon alueille. Inventoinnissa tarkastettiin seuraavat kohteet: SIEVI 4-6, 8-9, 16-17, 27-29, 32-36, 39-41, 48, 50-52, 56-59, 61-62, 64-65, 67, 69-80, joista uusia ovat kohteet 69-80; ja RAUTIO 6-7, 9, 13, 18, 23, joista kohde 23 on uusi.

Vääräjoen vesistöalueen tunnetuista kiinteistä muinaisjäännöksistä sijaitsevat kohteet SIEVI 9, 41, 72, 76 ja 77 sekä RAUTIO 10 siten, että ne voivat tulla museovirastolle esitetyn vesistöjärjestelysuunnitelman mukaan toimenpiteiden vaikutuspiiriin ja siten tuhoutumaan tai tuhoutumisuhan alaisiksi. Jos näin tapahtuu on rakennushankkeen toteuttaja muinaismuistolain (295/1963) 15. §:n mukaan velvollinen kustantamaan muinaisjäännösten tutkimisen, useinmiten ensisijassa koekaivaukset, joiden tulosten perusteella voidaan laatia suunnitelma mahdollisia jatkotoimenpiteitä varten. Oheinen kustannusarvio perustuu vain alkukesästä 1979 suoritettuun melko pikaiseen tarkastukseen. Koetutkimusten yhteydessä saattaa pelastettavia muinaisjäännöksiä löytyä lähiympäristöstä lisää ja työmäärä vastaavasti kasvaa, kuten usein on käynyt muidenkin voimalaitostyömaiden ja vesistöjärjestelyiden alueilla. Kesän 1979 tutkimusten perusteella on osoittautunut tarpeelliseksi suorittaa muinaisjäännösten pelastustutkimuksia seuraavasti:

Työkohteet	Kaivaus 1 + 1 + 5 vahvuisella työryhmällä kentällä työaikaa
<u>SIEVI 9, 41, 72 ja 76</u>	
(Yli-Karjula, Alatalo, Karjulanmäki, Sakari) koekaivauksia	1/2 kuukautta
<u>SIEVI 77</u>	
(Venesaari) asuinpaikkakaivaus	1/2 kuukautta
<u>RAUTIO 10</u>	
(Myllytontti) koekaivaus	<u>1/2 kuukautta</u>
Yhteensä n.	1 1/2 kuukautta

Kaivausryhmässä tulee johtajan ja piirtäjän olla arkeologisen koulutuksen saaneita henkilöitä. Saadun kokemuksen mukaan heille aiheutuu tuloksettaista kenttätöistä talvikaudeksi yleensä siinä määrin jälkitöitä, että ne vaativat kaksinkertaisesti kenttätöihin käytetyn ajan. Muut työntekijät toimivat vain kentällä olon ajan.

Muilta osin ei Kokkolan vesipiirin vesitoimiston laatima Vääräjoen vesistöjärjestelysuunnitelma toteutuessaan siinä muodossa, jossa se on museovirastolle esitelty, uhkaa tunnettuja muinaisjäännöksiä. Kuitenkin, jos rakennustöissä tavataan muinaisjäännöksiä tai merkkejä niistä, on työt löytökohdassa välittömästi keskeytettävä ja asiaa ilmoitettava museovirastoon muinaismuistolain 14. §:n mukaisesti.

Kesän 1979 inventoinnin yhteydessä tarkastettiin myöskin suunnitellut soranottoalueet Kortejärven kaakkois- ja luoteispuolella. Muista mahdollisista soranottoaikoista ei ollut tietoja. Koska tällaiset ovat varsin usein myös arkeologisesti varteenotettavia kohteita, on ne syytä tarkastaa ennen soranottoon ryhtymistä.

Mukana seuraavissa paikkakohtaisissa tutkimusselostuksissa on käsitelty ainoastaan ne kohteet, jotka ovat olleet huomioonotettavia Vääräjoen vesistöjärjestelyä toteutettaessa. Näin ollen, vaikka numeroita näyttääkin puuttuvan, ovat kaikki tarvittavat kohteet mukana. Lisäksi on paikkakohtaisessa luettelossa käsitelty sellaisia kohteita, joiden tietoihin on vuoden 1979 inventoinnin perusteella todettu tulleen muutoksia tai lisäyksiä. Muiden "koordinaattiluettelossa" mainittujen kohteiden osalta ks. ao. tarkastuskertomuksia museoviraston esihistorian toimiston top. arkistossa.

Paikkakohtaisissa selostuksissa ja "koordinaattiluettelossa" on käytetty museoviraston esihistorian toimiston top. arkiston muinaisjäännösten numerointia, joka on toteutettu pitäjittäin (esim. SIEVI 69).

Muinaisjäännösten luokittelu (I-III) tarkoittaa seuraavaa:  
Luokka I säilytetään sellaisenaan, luokka II rauhoitetaan tutkittavaksi, jonka jälkeen se siirretään luokkaan I tai III, luokka III tutkittu tai tuhottu kohde, jonka enempi säilyminen ei ole tarpeen.



Vääräjoen vesistöjärjestelysuunnitelman kattavalta alueelta ei tunneta yhtään I luokan muinaisjäännöstä. Sen sijaan II luokan kohteita on alueella muutamia. Niiden tutkimiseen on varattava riittävästi aikaa. Mikäli tarvittavat pelastustutkimukset saadaan suoritetuiksi, ei museoviraston esihistorian toimiston tämän hetkisten tietojen mukaan ole estettä Vääräjoen vesistösuunnitelman toteuttamiselle.

Helsingissä 11.1.1980



Markku Torvinen, FM

Peruskartta 2342 08

x = 8678

y = 2940

z = 90-92,5

K i v i k a u t i n e n l ö y t ö p a i k k a , luokka II

Tila: Hilliaho RN:o 8:13

Löydöt: KM 2675:531 (kourutaltoa)

Vääräjoen vesistöalueen inventoinnin yhteydessä Markku Torvinen kävi 6.6.1979 Sievin Haikolan kylän Hilliahon talossa, jonka pellostasta on löydetty viimeistään v. 1890 kourutaltoa. Tilan nykyiset asukkaat eivät osanneet löydöstä tai löytöpaikasta kertoa mitään. Tilan omistaa mv. Toivo Rauhala. Lp:nä saattaa tulla kysymykseen tilan rakennusten länsipuolinen länteen ja lounaaseen viettävä hiekkapohjainen peltorinne. Kuitenkaan asuinpaikkamerkkejä ei paikalla olevissa hiljattain kynnetyissä hiekkapelloissa näkynyt.

- ks. Liite 1 ja 4

Valokuva 1 (Liite 20) on otettu Sievi-Reisjärvi -maantieltä itään.

Peruskartta 2342 11

KARJULANMÄKI

x = 8114

y = 3171

z = 100

K i v i k a u t i n e n   a s u i n p a i k k a (?), luokka II.

Tila: Yli-Karjula 5:36

Löydöt: KM 9047:1-3 (2 kirvestä, taltta)

2478:5     kirves

2778:6     taltankatkelma

Alueen tarkasti Markku Torvinen 6.6.1979. Tila on tätänykyä asu-  
ton. Em. esineiden löytötiedoissa mainitut löytöpaikat ovat päära-  
kennuksen itäpuolella. Alue oli nurmella, joten havaintojen teko  
oli paikalla vaikeaa. Mitään kivikautiseen asuinpaikkaan viittaa-  
via merkkejä ei paikalla näkynyt. Kuitenkin maastosuhteista, pai-  
kan luonteesta sekä useista esinelöydöistä johtuen ja päättäen lä-  
histön samalla korkeudella sijaitsevista muista kivikautisista asuin-  
ja löytöpaikoista saattaa po. kohdassa hyvinkin olla kivikautinen  
asuinpaikka. Rinne viettää itään ja maaperä on hiekkaa.

Kohde sijaitsee Sievin kunnan Kiiskilän kylän Karjulanmäen kyläryh-  
mässä kuivatun Kortejärven länsipuolella Sievin kirkosta 2200 m  
kaakkoon.

- ks. Liitteet 1 ja 3

SIEVI 35 (Nygård)

Inventointi 1979

Peruskartta 2342 10

TORVENPERÄ

x = 7960

y = 3188

z = 97,5 - 100

K i v i k a u t i n e n l ö y t ö p a i k k a , luokka II

Tila: Leppälä RN:o 16:1

Löydöt: KM 4498 ("tietämätön" kiviesine)

Vääräjoen vesistöalueen inventoinnin yhteydessä kävi Markku Torvinen 6.6.1979 Nygårdin tilalla Sievin Kiiskilän kylässä. Esineen KM 4498 löytötiedoissa mainittu Nygårdin tilalla olleen sotilastorpan kerrottiin sijainneen koordinaattien osoittamassa paikassa Nygårdin t1:n rakennuksista n. 200 m etelään olevan Leppälän pikkutilan paikalla. Leppälän omistaa Toivo Pirttimaa (os. Kiiskilampi 85740).

Leppälän asukkaat eivät osanneet löydöstä mitään kertoa, eikä paikalla näkynyt mitään kivikautiseen asuinpaikkaan viittaavaa, joten löytöä on pidettävä irtolöytönä.

- ks. Liitteet 1 ja 5

SIEVI 36 (Pirkkalanniemi)

Inventointi 1979

Peruskartta 2343 10

TORVENPERÄ

x = 7720

y = 3280

z = 95-100

K i v i k a u t i n e n l ö y t ö p a i k k a , luokka II

Tila: (?) RN:o 13:1

Löydöt: KM 5805:1 (hioin)

Vääräjoen vesistöalueen inventoinnin yhteydessä kävi Markku Torvinen 6.6.1979 Sievin Kiiskilän kylässä, jossa sai kuulla esineen KM 5805:1 löytötiedoissa mainitun Pirkkalanniemen sijaitsevan koordinaattien osoittamassa paikassa Vääräjoen rannalla. Lp. on savimultainen jokirantapelto, joka viettää etelään ja länteen. Mitään kivikautiseen asuinpaikkaan viittaavaa ei paikalla näkynyt, vain muutamia hiilenpaloja siellä täällä. Todennäköisimmin kysymyksessä on irtolöytö.

- ks. Liitteet 1 ja 6

SIEVI 41 (Alatalo)

Inventointi 1979

Peruskartta 2342 11

KARJULANMÄKI

x = 8130

y = 3164

z = n. 100

K i v i k a u t i n e n   a s u i n p a i k k a (?), luokka II

Tila: Alatalo RN:o 2:21

Löydöt: KM 9047:4 (hioin)

Vääräjoen vesistöalueen inventoinnin yhteydessä kävi Markku Torvinen 6.6.1979 Sievin Kiiskilän kylässä Alatalon tilalla. Tilan omistajat Antti, Matti ja Tapio Haikola arvelivat esineen lp:ksi päärakennuksen eteläpuolella olevaa viljelysmaata, jonka maaperä on karkeahkoa hiekansekaista multaa. Paikkaa tarkastettaessa ei siinä näkynyt mitään kivikautiseen asuinpaikkaan viittaavaa, vaikkakin paikasta kerrottiin löydetyn sittemmin hukkaantunut kivitaltta.

Esineen 9047:4 löytötiedoissa mainitaan lp:ssä näkyneen hiiltä, nokea ja syvemmällä kiveä. Nämä saattavat olla jäännöksiä paikalla maanomistajien kertoman mukaan sijainneesta pajasta.

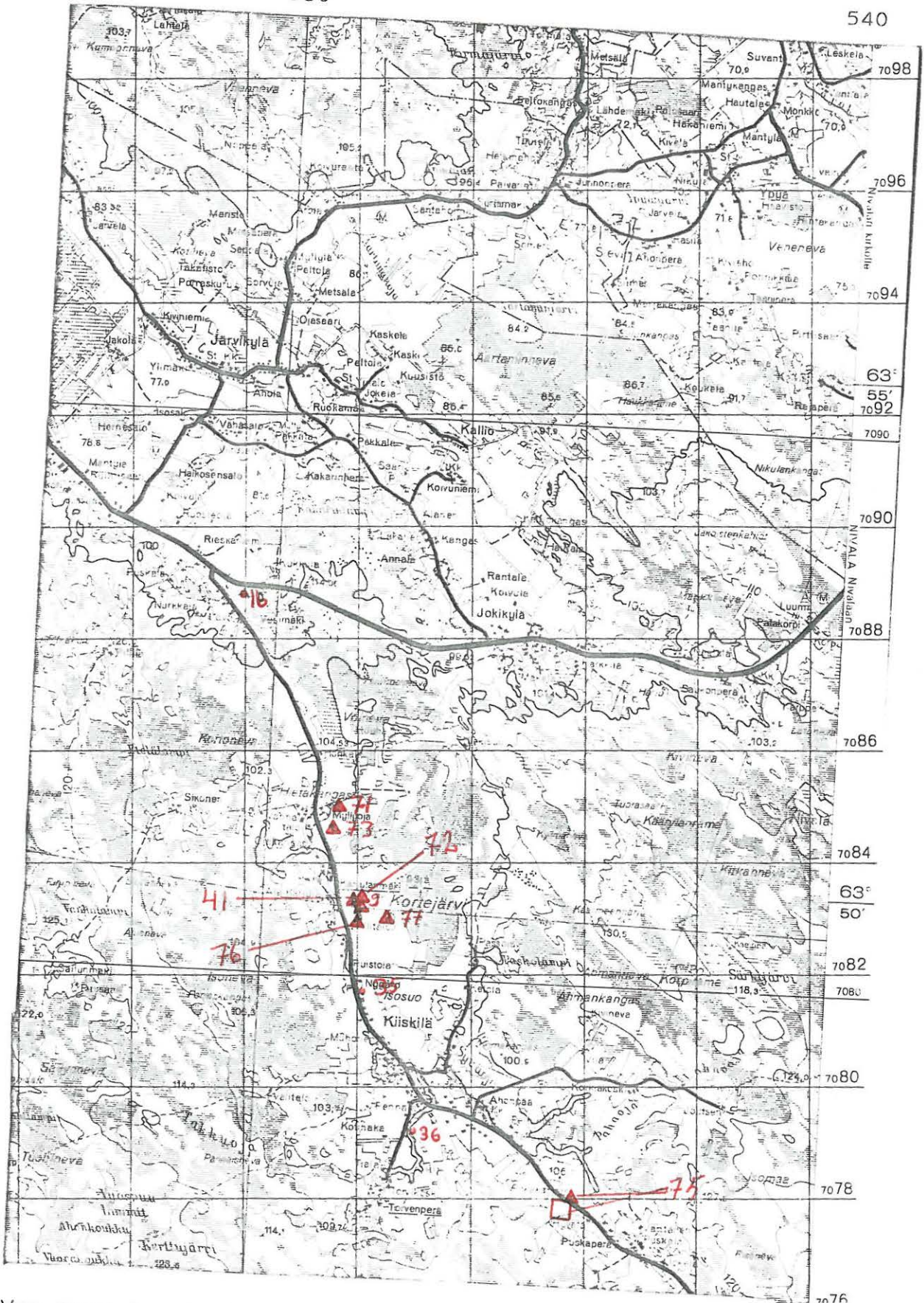
- ks. Liite 1 ja 7.

Valokuva 2 (Liite 21) on otettu Sievi - Reisjärvi -maantieltä koilliseen. Lp. on merkitty kuvaan X:llä.



530

540



V:n 1979 inventoinnissa mainitut kohteet

Ote top. kartasta 2342 SIEVI, 1: 1 000 00

- ▲ kivik. asuinp.
- irtolöytö
- muu kohde

Peruskartta 2342 09

JYRINKI

x = 9161

y = 2167

z = 80 - 85

K i v i k a u t i n e n   a s u i n p a i k k a , luokka II

Tila: Jokiranta RN:o 1:32

Löydöt: KM 20710 (kvartsi-iskoksia)

Vääräjoen vesistöalueen inventoinnin yhteydessä kävi Markku Torvinen 10.6.1979 Sievin Jyringin kylässä Jokirannan tilaan kuuluvalla viljelysmaalla. Tällöin havaittiin runsaasti kvartsi-iskoksia vastakynnytyssä hiekkapohjaisessa viljelysmaassa lähellä metsän reunaa n. 100 x 20 m kokoisella alueella, joka sijaitsee vyöhykkeen korkeuskäyrien suuntaisena. Eniten iskoksia näkyi löytöalueen länsipäässä. Paikan maaperä on hiekkaa ja rinne viettää etelään ja eteläkaakkoon.

Jokirannan tilan omistaa mv. Heikki Kankaanpää, os. 85340 Jyrinki. Asuinpaikka sijaitsee Vääräjoen pohjoispuolella Sievin kirkosta n. 3900 m NW.

- ks. Liite 2 ja 8.

- Valokuva 3 (Liite 22) on otettu löytöalueen E päästä pitkin metsän ja viljelysalueen reunaa. Paras löytöalue näkyy taustalla.



SIEVI 70 (Rautio)

Inventointi 1979

Peruskartta 2342 09

JYRINKI

x = 9166

y = 2112

z = 80 - 85

K i v i k a u t i n e n   a s u i n p a i k k a (?), luokka II

Tila: (?)                    RN:o 1:102

Löydöt: KM 20711 (kvartsi-iskoksia)

Vääräjoen vesistöalueen inventoinnin yhteydessä kävi Markku Torvinen 10.6.1979 Jyringin kylässä mv. Risto Raution (os. 85340 Jyrinki) omistamalla tilalla. Tällöin löydettiin pari kvartsi-iskosta koordinaattien osoittamasta paikasta lounaaseen viettävältä hiekkapohjaiselta viljelysmaalta. Vaikka havaintomahdollisuudet olivat hyvät, ei paikalla näkynyt enempää kivikautiseen asuinpaikkaan viittaavia merkkejä. Sievin kirkosta on paikalle matkaa 4500 m luoteeseen.

- ks. Liite 2 ja 9.

Valokuva 4 (Liite 23) on otettu Sievi - Kokkola -maantieltä yli Vääräjoen kohti N. Lp.merkitty kuvaan X:llä.

SIEVI 71 (Laitala)

Inventointi 1979

Peruskartta 2342 11

KARJULANMÄKI

x = 8305

y = 3116

z = 100 - 102,5

K i v i k a u t i n e n   a s u i n p a i k k a ,   luokka II

Tila: Laitila RN:o 10:24

Löydöt: KM 20712:1-2 (kvartsi-iskoksia ja palanutta luuta)

Vääräjoen vesistöalueen inventoinnin yhteydessä kävi Markku Torvinen Sievin Kiiskilän kylän Laitalan tilalla (om. mv. Väinö Haikara, os. 85410 Myllyoja) 7.6.1979. Tällöin löydettiin viljelysmaan kulmasta kvartsi-iskoksia ja palanutta luuta. Maaperä on paikassa hienoa hiekkaa ja rinne viettää loivasti kaakkoon. Lp:n pohjoispuolella on pieni jalkapallokenttänä käytetty niitty, itäpuolella palstatie ja sen itäpuolella männikköä kasvava metsäkaista. Sievin kirkolta on paikalle matkaa 1840 m kaakkoon.

- ks. Liite 1 ja 10.

- Valokuva 5 (Liite 24) on otettu kohti kaakkoa. Löytökohta on merkitty kuvaan X:llä.

SIEVI 72 (Karjulanmäki)

Inventointi 1979

Peruskartta 2342 11

KARJULANMÄKI

x = 8128

y = 3170

z = 97,5 - 100

K i v i k a u t i n e n a s u i n p a i k k a (?), luokka II

Tila: Alatalo RN:o 2:8 ja Maunula RN:o 2:12

Löydöt: KM 20713 (kvartsi-iskoksia)

Vääräjoen vesistöalueen inventoinnin yhteydessä kävi Markku Torvini-  
nen 13.6.1979 Sievin Kiiskilän kylän Karjulanmäellä Alatalon  
(RN:o 2:8) ja Maunulan (RN:o 2:12) tiloilla (om. mv. Tapio Haiko-  
la), jolloin havaittiin itään viettävällä hiekkaperäisellä kynnös-  
ja oraspellolla kvartsi-iskoksia n. 50 x 20 m:n kokoisella alueel-  
la viljelystien molemmilla puolilla. Maasto viettää paikalla itään  
kohti kuivattua Kortejärveä. Päättäen korkeussuhteista sekä lähistön  
muista kivistä löydöistä, saattaa paikalla olla kivikautinen  
asuinpaikka. Kohde sijaitsee n. 2200 m Sievin kirkosta kaakkoon.

- ks. Liite 1 ja 11.

Valokuva 6 (Liite 25) on otettu viljelystieltä lounaaseen. Löytöa-  
lue on merkitty kuvaan X:llä.

SIEVI 73 (Lähteenkangas)

Inventointi 1979

Peruskartta 2342 11  
x = 8257 ja 8258  
y = 3125 ja 3118  
z = 97,5 - 100

K i v i k a u t i n e n   a s u i n p a i k k a (?), luokka II

Tila: Lähteenkangas RN:o 79

Löydöt: KM 20714:1-2 (kvartsi-iskoksia ja palanutta luuta)

Vääräjoen vesistöalueen inventoinnin yhteydessä kävi Markku Torvinen 13.6.1979 Sievin Kiiskilän kylän Lähteenkankaan tilalla. Tilan omistaa mv. Pauli Korkiakoski. Tarkastuksen yhteydessä havaittiin muutamia "huonoja" kvartsi-iskoksia ja palanutta luuta kynnöspellossa koordinaattien osoittamasta paikasta tilan rakennuksista n. 50 m lounaaseen. Maaperä on paikalla hiekkaa ja rinne viettää loivasti lounaaseen. Vaikka havaintomahdollisuudet olivat paikalla hyvät, ei enempää asuinpaikkamerkkejä paikalla näkynyt, eikä kiviesineitä ole paikalta maanomistajan kertoman mukaan löydetty.

Lähteenkangas sijaitsee n. 1900 m Sievin kirkosta kaakkoon.

ks. Liite 1 ja 12.

SIEVI 74 (Sopenkangas)

Inventointi 1979

Peruskartta 2342 06

länsipää: x = 9318

y = 1668

z = 75 - 80

itäpää: x = 9320

y = 1690

z = 75 - 80

K i v i k a u t i n e n a s u i n p a i k k a , luokka II

Löydöt: KM 13352 (hioin)

KM 19838 (kirveen katkelma)

KM 20635:1-123 (kesän 1979 kaivaus)

KM 20715:1-3 (kivikautisia asuinpaikkalöytöjä)

Vääräjoen vesistöalueen inventoinnin yhteydessä kävi Markku Torvinen 12.6.1979 Sievin Markkulan kylän Sopenkankaalla. Tällöin todettiin Sopenkankaan etelärinteellä oleva laaja, mahdollisesti n. 500 x 80 m:n kokoinen osittain tuhoutunut kivikautinen asuinpaikka-alue.

Sopenkankaan asuinpaikka sijaitsee Vääräjoen pohjoispuolella Sievin Vanhakirkon kirkosta n. 1600 m WNW.

Maaperä on hiekkaa, alue on osittain viljelysmaata, pihamaata ja soranottopaikka. Löytöalueen E- päässä näyttää olevan "ehjää" asuinpaikkaa jäljellä hiekkakuopan pohjois- ja itäpuolella olevassa metsämaassa.

Asuinpaikkamerkkejä, lähinnä kvartsi-iskoksia, näkyi eniten löytöalueen länsipäässä tilan 5:50 alueella sekä kylän (numeron) yhteisen hiekkakuopan reunoilla löytöalueen itäpäässä, mutta myös tilojen 1:32, 1:51 ja 14:11 alueella.

Kesällä 1979 suoritettiin paikalla pelastuskaivaus numeron yhteisen sorakuopan reunoilla eniten sortumauhan alaisissa kohdissa. (ks. M. Torvisen laatimaa kaiv. kertomusta top.arkistossa)

- ks. Liite 2 ja 13

Valokuva 7 (Liite 26) on otettu viljelystieltä kuivatun Sievinmäenjärven itäpuolelta koilliseen. Löytöalueen länsipää on merkitty kuvaan a:lla, itäpää ja numeron yhteinen sorakuoppa b:llä.

SIEVI 75 (Syväojankangas)

Inventointi 1979

Peruskartta 2342 10

TORVENPERÄ

x = 7596

y = 3575

z = n. 110

A s u i n k u o p p i a (?),

sekä tuhoutunut ? kivikautinen asuinpaikka, luokka II

Löydöt: KM 20716:1-3, kvartsi-iskoksia ja palanutta luuta

Vääräjoen vesistöalueen inventoinnin yhteydessä kävi Markku Torvinen 31.5.1979 Sievin Kiiskilän kylässä olevalla Syväojankankaalla. Sievi - Reisjärvi -maantie kulkee yli kankaan, joka on pitkänomainen luode-kaakko -suuntainen soraharju. Kankaalla kasvaa nuorta männikköä.

Veljekset Kallion omistamalla palstalla (RN:o 6:46) Vatinevan pohjoispuolella sijaitsee 6 - 7 kuoppaa, jotka muotonsa ja kokonsa puolesta saattavat olla esihistoriallisia asuinkuoppia. Kuopat eivät muodosta mitään havaittavaa järjestelmää, kuten pyyntikuopat joskus tekevät.

Kuopat sijaitsevat harjun laella mutta liki eteläosaa Vatinevan "rantaa". Mainitun maantien kilometripylvästä 23/33 on lähimmälle kuopalle matkaa n. 120 m lounaaseen, ja Sievin kirkolta on paikalle matkaa linnuntietä n. 3500 m kaakkoon.

Minkäänlaisia kivikautisia asuinpaikan merkkejä ei paikalla näkynyt. Kuitenkin on mainittava velj. Kallion ajaneen soraa mainitun maantien pohjoispuolella olevasta hiekkakuopasta, joka sijaitsee kuopista n. 200 m N. Soraa ajettiin mm. Maasydämenjärven leirialueen rantaan. Sora sisälsi runsaasti kvartsi-iskoksia ja palanutta luuta.

Mainittua sorakuoppaa tarkastettaessa ei siinä kuitenkaan mitään kivekautiseen asuinpaikkaan viittaavaa näkynyt. (kuoppa PK 2342 10, x = 7614, y = 3574, z = n. 110.

- ks. Liite 1 ja 14.



SIEVI 76 (Sakari)

Inventointi 1979

Peruskartta 2342 11

KARJULANMÄKI

x = 8094

y = 3170

z = 97,5 - 100

K i v i k a u t i n e n l ö y t ö p a i k k a , luokka II

Tila: Sakari RN:o 61

Löydöt: KM 20717 (kvartsi-iskos)

Vääräjoen vesistöalueen inventoinnin yhteydessä kävi Markku Torvinen 6.6.1979 Sievin Karjulanmäen kyläryhmän eteläpäässä Sakrin tilalla (om. mv. Olli Kämäräinen). Tällöin löydettiin tilan asuinrakennusten eteläpuolella n. 30 m:n päässä loivasti lounaaseen viettävällä hiekkamultaisella vasta kynnetyllä viljelysmaalla "huono" kvartsi-iskos.

Iskos yksinään tuskin on merkinä varsinaisesta asuinpaikasta, mutta on kuitenkin huomioon otettava, koska lähistön kivistiset asuinpaikat ja -löytöpaikat sijaitsevat liki kaikki samalla korkeusvyöhykkeellä, kuin Sakrin löytö.

Sakrin tila sijaitsee Sievin kirkosta n. 2200 m kaakkoon.

- Ks. Liite 1 ja 15

Valokuva 8 (Liite 27) on otettu Sievi - Reisjärvi -maantieltä koilliseen. Lp. on merkitty Sakrin uuden asuinrakennuksen eteläpuolelle X:llä.

SIEVI 77 (Venesaari)

Inventointi 1979

Peruskartta 2342 11

KARJULANMÄKI

x = 8105

y = 3222

z = n. 97,5

K i v i k a u t i n e n   a s u i n p a i k k a ,   luokka II

Tila: ?      RN:o 5:41

Löydöt: KM 20718 (kvartsi-iskoksia)

Vääräjoen vesistöalueen inventoinnin yhteydessä kävi Markku Torvinen 6.6.1979 Sievin Kiiskilän kylän Venesaarella. Joka sijaitsee kuivatun Kortejärven länsipuolella Karjulanmäen kyläryhmästä n. 500m itään. Saari kohoaa ympäröivästä viljelysalueesta metsäisenä ja jyrkähkönä moreenikumpareena.

Venesaaren länsilaidassa aivan viljelysmaan rajalla "saareen" vievän viljelystien pohjoispuolella tilan 5:41 alueella (om. mv. Alpo Suhonen os. Kiiskilampi 85470) on pieni hiekkakuoppa, josta on otettu hiekkaa tilan tarpeisiin. Kuopan lounaisreunassa näkyi hienossa hiekassa kvartsi-iskoksia ja palaneita kiviä. Tästä kohdasta itään on maa varsin punaista. "Ehjää" asuinpaikkaa saattaa olla jäljellä kuopan luoteispuolella, ehkä myös länsipuolella. Venesaaren asuinpaikka sijaitsee n. 1270 m Sievin kirkosta kaakkoon.

- ks. Liite 1 ja 16

Valokuva 9 (Liite 28) on otettu Sievi - Reisjärvi -maantieltä koilliseen. Asuinpaikka on merkitty kuvaan X:llä.

RAUTIO 10 (Myllytontti)

Inventointi 1979

Peruskartta 2431 04

Rautio

x = 0830

y = 1009

z = 55 - 60

K i v i k a u t i n e n a s u i n p a i k k a , luokka II

Löydöt: KM 4483 tuura vuodelta 1903

KM 20719 kvartsi-iskoksia vuodelta 1979

Vääräjoen vesistöalueen inventoinnin yhteydessä kävi Markku Torvinen 20.6.1979 Raution Perttulankosken itärannalla olevalla Perttulan talon ns. Myllytontilla, joka on Perttulan perikunnan omistuksessa jakamattomana. Perikuntaa hoitaa mv. Kalle Perttula. Lp:n vuokraviljelijä on mv. Urho Sipilä.

Perttulan palanut päärakennus sijaitsi Myllytontin kohdalla Kalajoki-Sievi -maantien länsipuolella tien varressa.

Myllytontin itäosassa sijaitsee nykyisin Raution nuorisoseuran talo. Nuorisoseuran tontin lounaispuolella jokitormän päällä on kapea joen suuntainen viljelysmaakaista, jonka maaperä on hienoa hiekkaa. Vastakynnetyssä viljelysmaassa näkyi muutamia kvartsi-iskoksia n. 10 - 15 m:n matkalla. Ainoastaan silmämääräisin havainnoin on vaikea päättää, missä määrin asuinpaikkaa on Myllytontilla jäljellä. Asuinpaikka sijaitsee Raution kirkosta 220 m

- ks. Liite 17 ja 18.

Valokuva 10 (Liite 29) on otettu Perttulankosken yli vievältä maantiesillalta pohjoiskoilliseen kohti kirkkoa. Löytöalue näkyy sillankaiteen takana.

RAUTIO 23 (Niskakangas II)

Inventointi 1979

Peruskartta 2431 04

RAUTIO

x = 0626

y = 1105

z = 55 - 60

K i v i k a u t i n e n   a s u i n p a i k k a ,   luokka II

Tila: Niskakangas RN:o 17:30

Löydöt: KM 20720 kvartsi-iskoksia

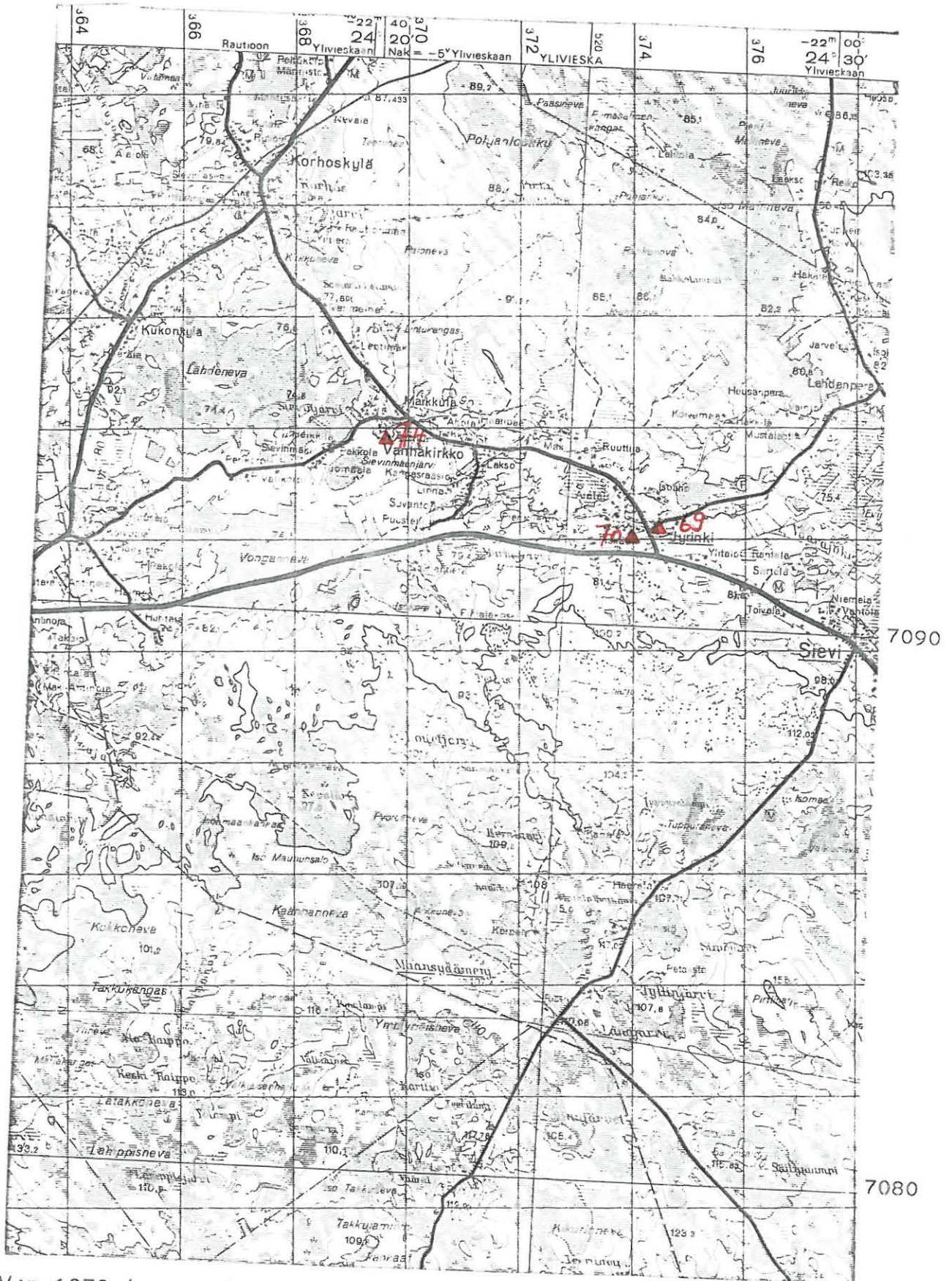
Vääräjoen vesistöalueen inventoinnin yhteydessä kävi Markku Torvinen 20.6.1979 Raution Niskakankaan tilalla RN:o 17:30, jonka omistaa mv. Aate Hilukkala, os. 85160 Rautio. Tilan rakennukset sijaitsevat Kalajoki - Sievi -maantien itäpuolella Raution kirkosta 2300 m kaakkoon. Mainitun maantien länsipuolella aivan tien varressa tilan rakennuksista n. 120 m etelään sijaitsee tilaan kuuluva pieni viljelysmaapalsta lounaaseen viettävällä rinteellä. Maaperä on kivikkoista hiesua, joka muuttuu alempana puhtaaksi hiekaksi. Tarkastusaikana oli viljelysmaa kynöksellä ja siinä näkyi pienehköllä alueella muutamia kvartsi-iskoksia.

- ks. liite 17 ja 19

Valokuva 11 (on otettu Kalajoki - Sievi -maantieltä kohti luodetta.

Löytöpaikka on merkitty kuvaan X:llä.





V:n 1979 inventoinnissa mainitut kohteet ▲ kivik. asuinp.  
 Ote top.kartasta 2342 SIEVI, 1 : 100 000.

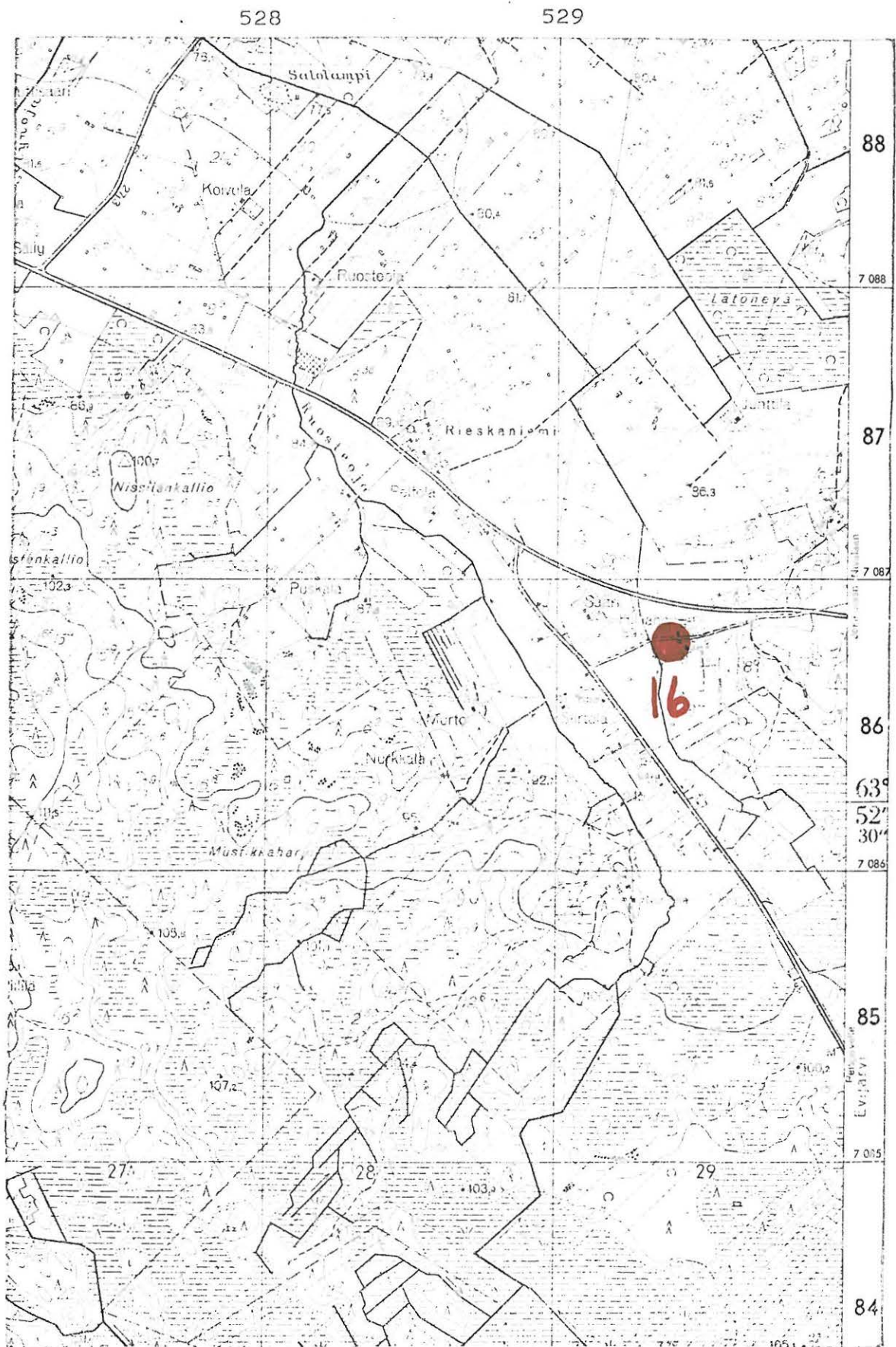




Ote peruskartasta 2342 11, 1 : 20 000

Yli-Karjulan kivikautinen asuinpaikka ( SIEVI 9 )

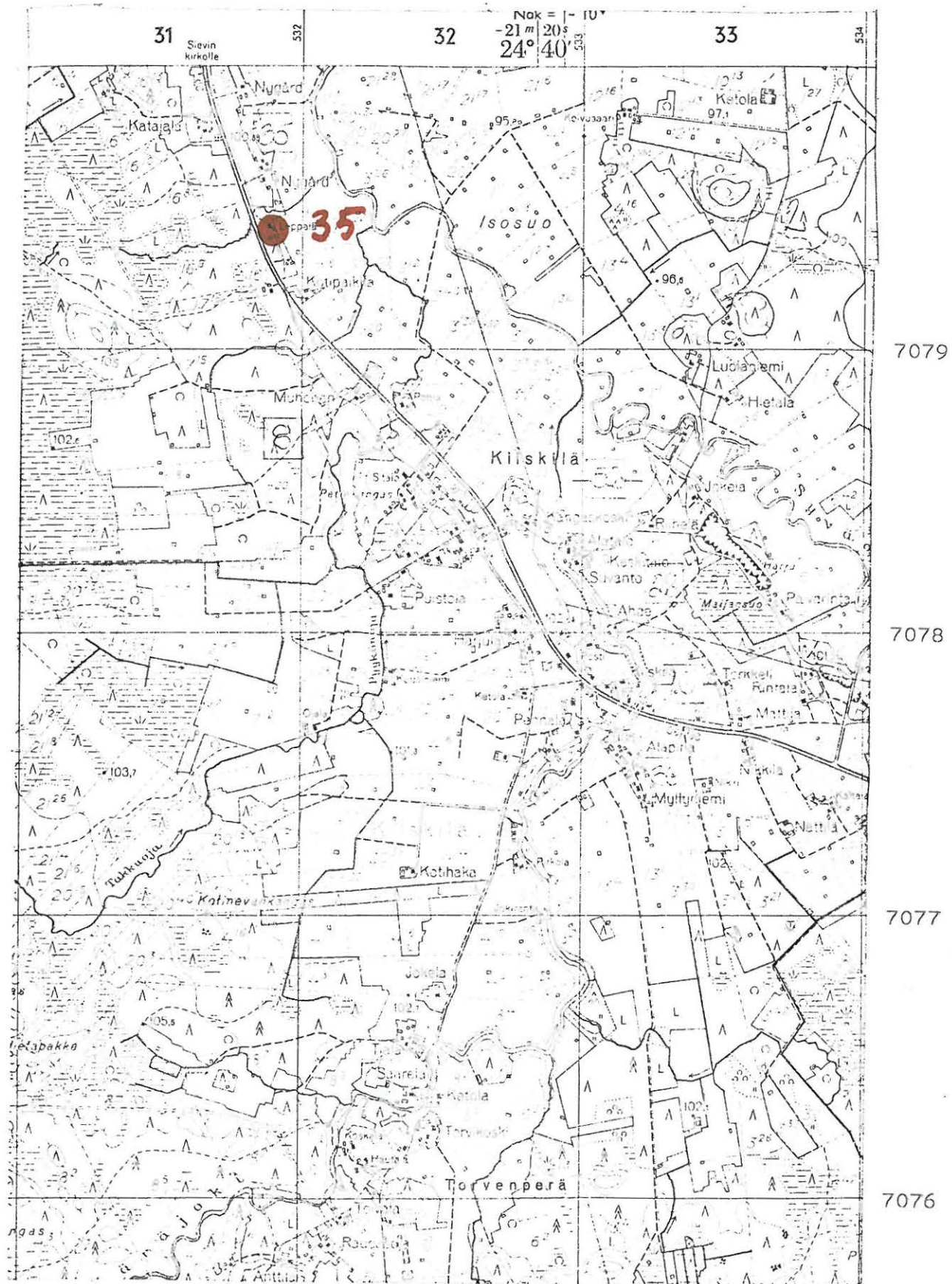




Ote peruskartasta 2342 08, 1 : 20 000.

Hilliahon kivikautinen löytöpaikka ( SIEVI 16 )

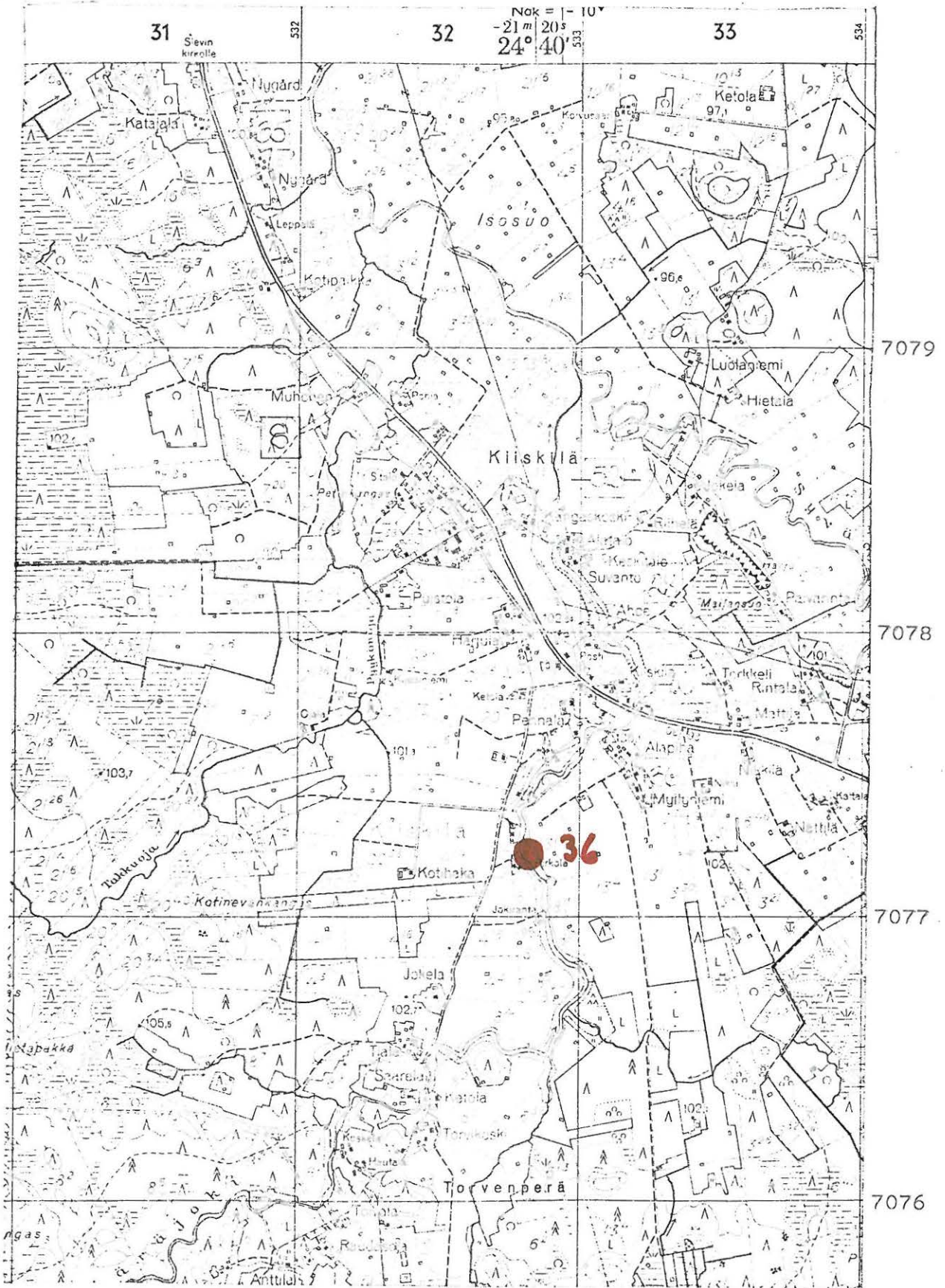




Ote peruskartasta 2342 10, 1 : 20 000

Nygårdin kivikautinen löytöpaikka ( SIEVI 35 )

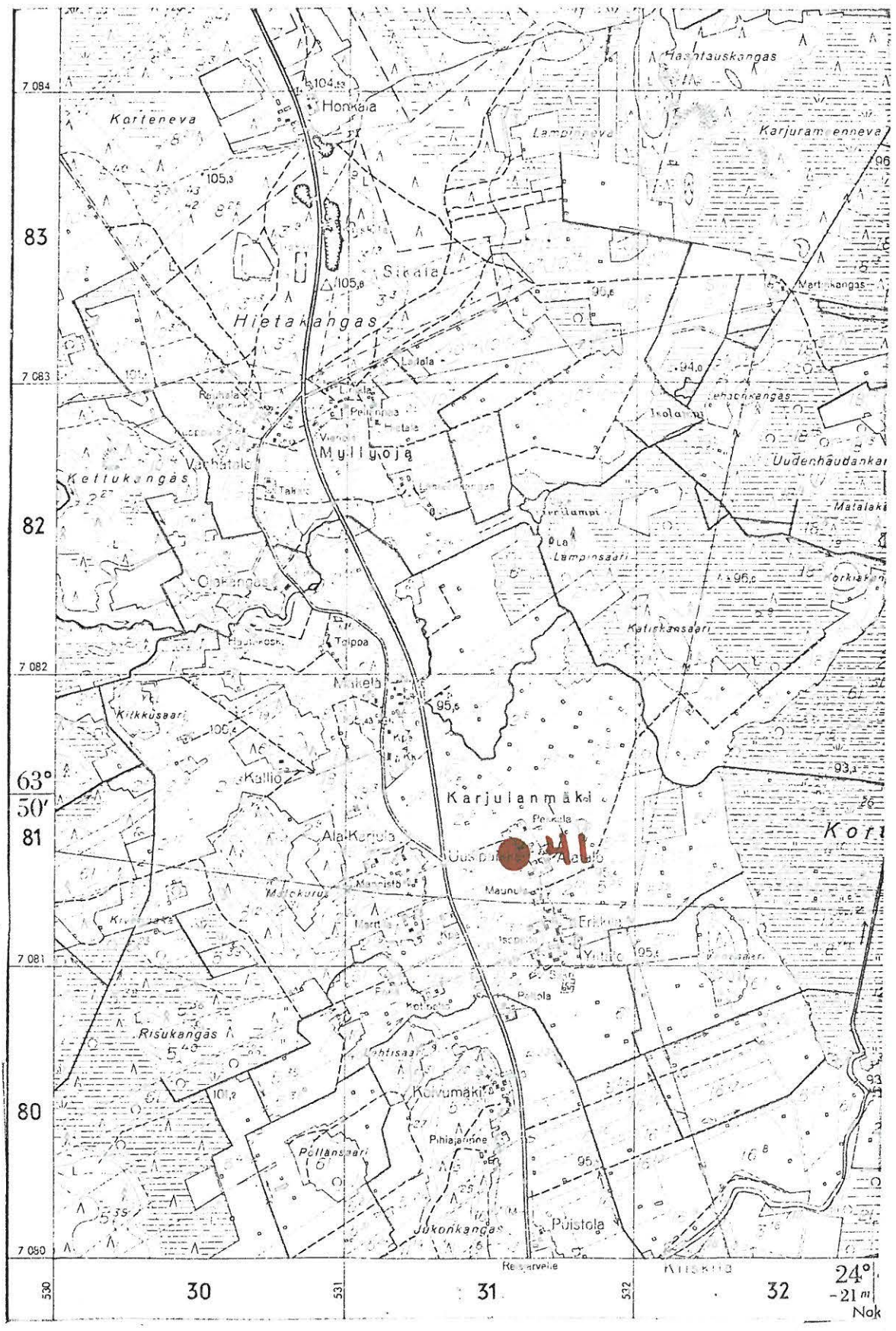




Ote peruskartasta 2343 10, 1 : 20 000

Pirkkalanniemen kivikautinen löytöpaikka ( SIEVI 36 )

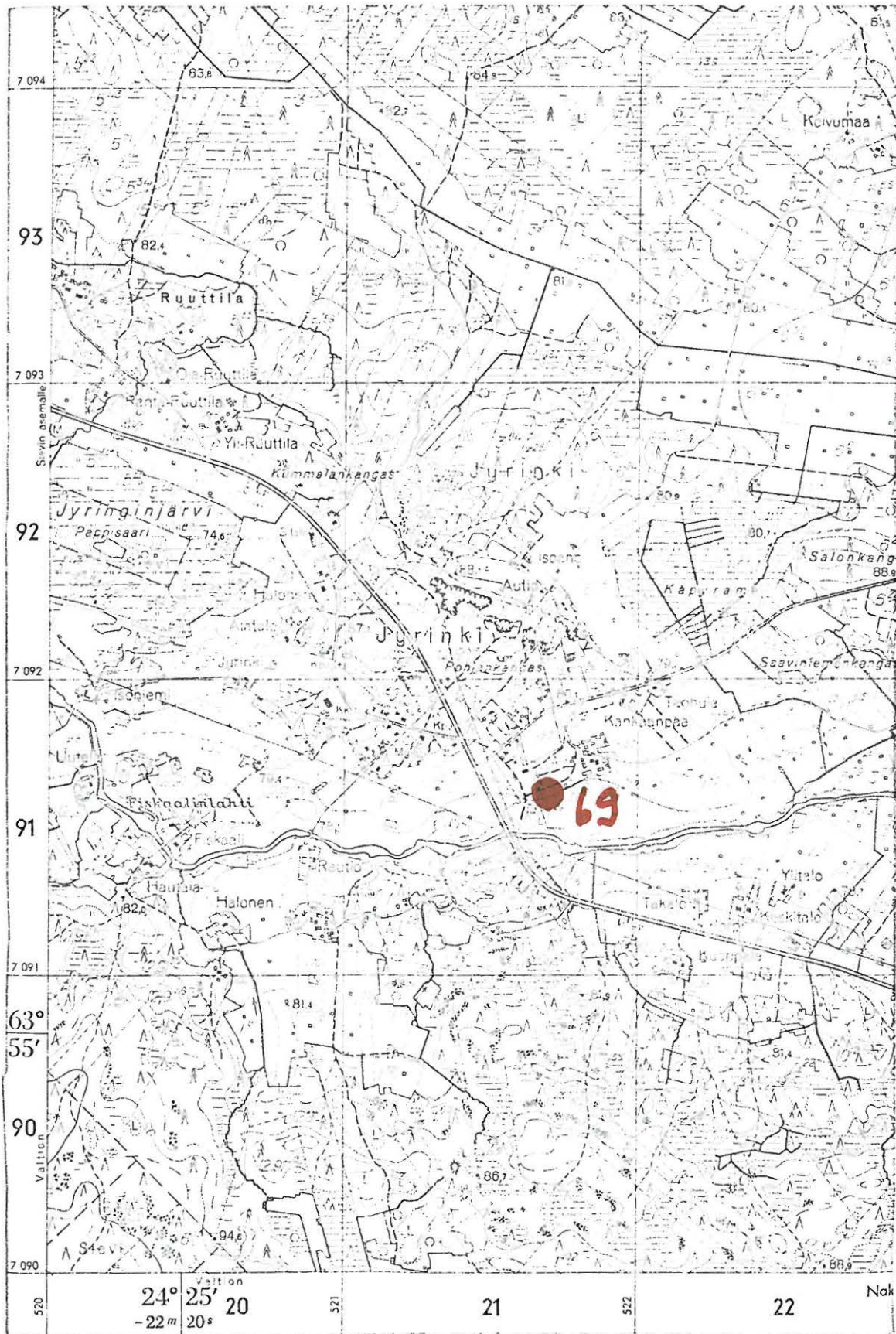




Ote peruskartasta 2342 11, 1 : 20 000

Alatalon kivikautinen asuinpaikka ( SIEVI 41 )

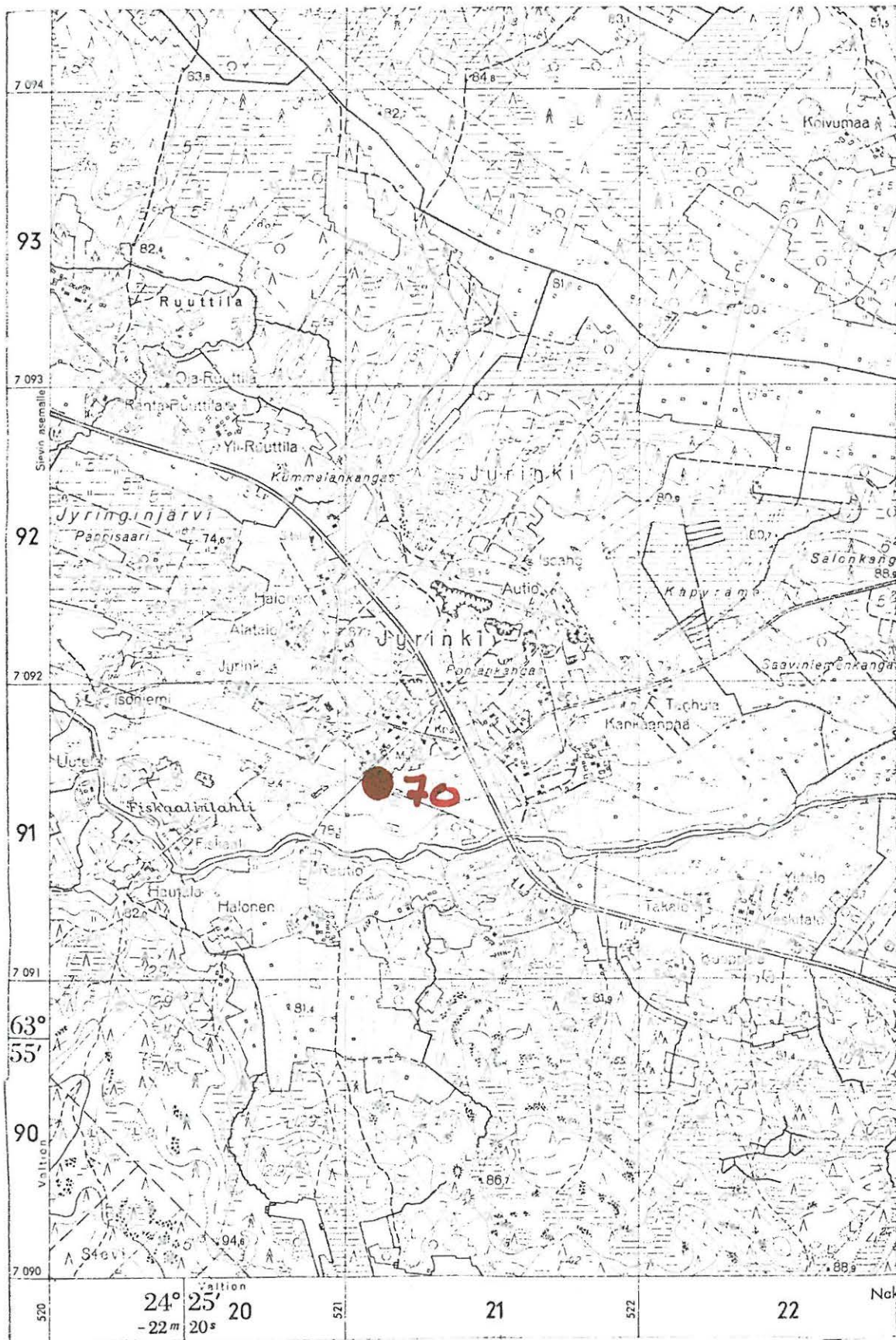




Ote peruskartasta 2342 09, 1 : 20 000

Jokirannan kivikautinen asuinpaikka ( SIEVI 69. )

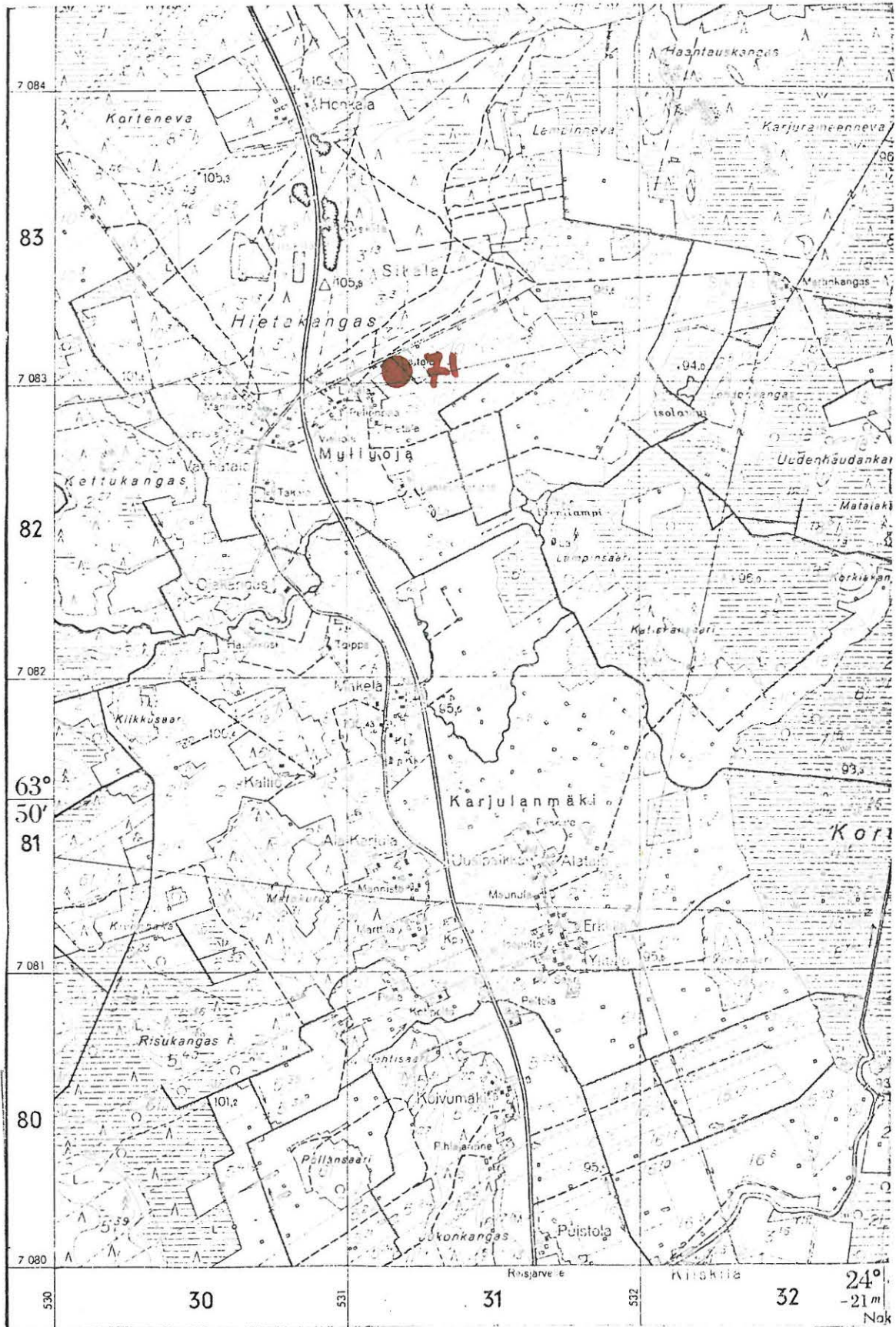




Ote peruskartasta 2342 09, 1 : 20 000

Raution kivikautinen asuinpaikka ( SIEVI 70 )

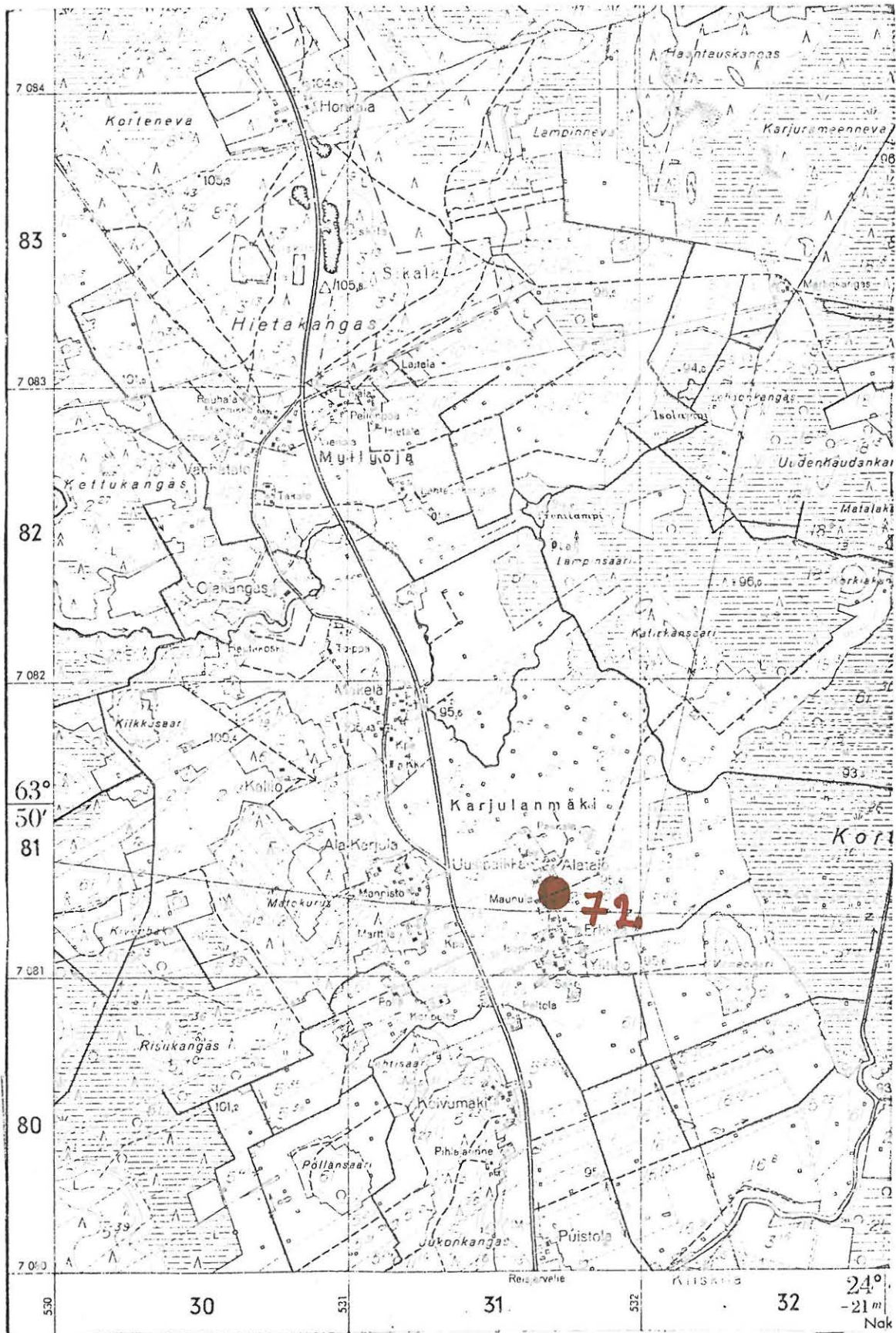




Ote peruskartasta 2342 11, 1 : 20 000

Laitalan kivikautinen asuinpaikka ( SIEVI 71 )





Ote peruskartasta 2342 11, 1 : 20 000

Karjulanmäen kivikautinen asuinpaikka ( SIEVI 72 )



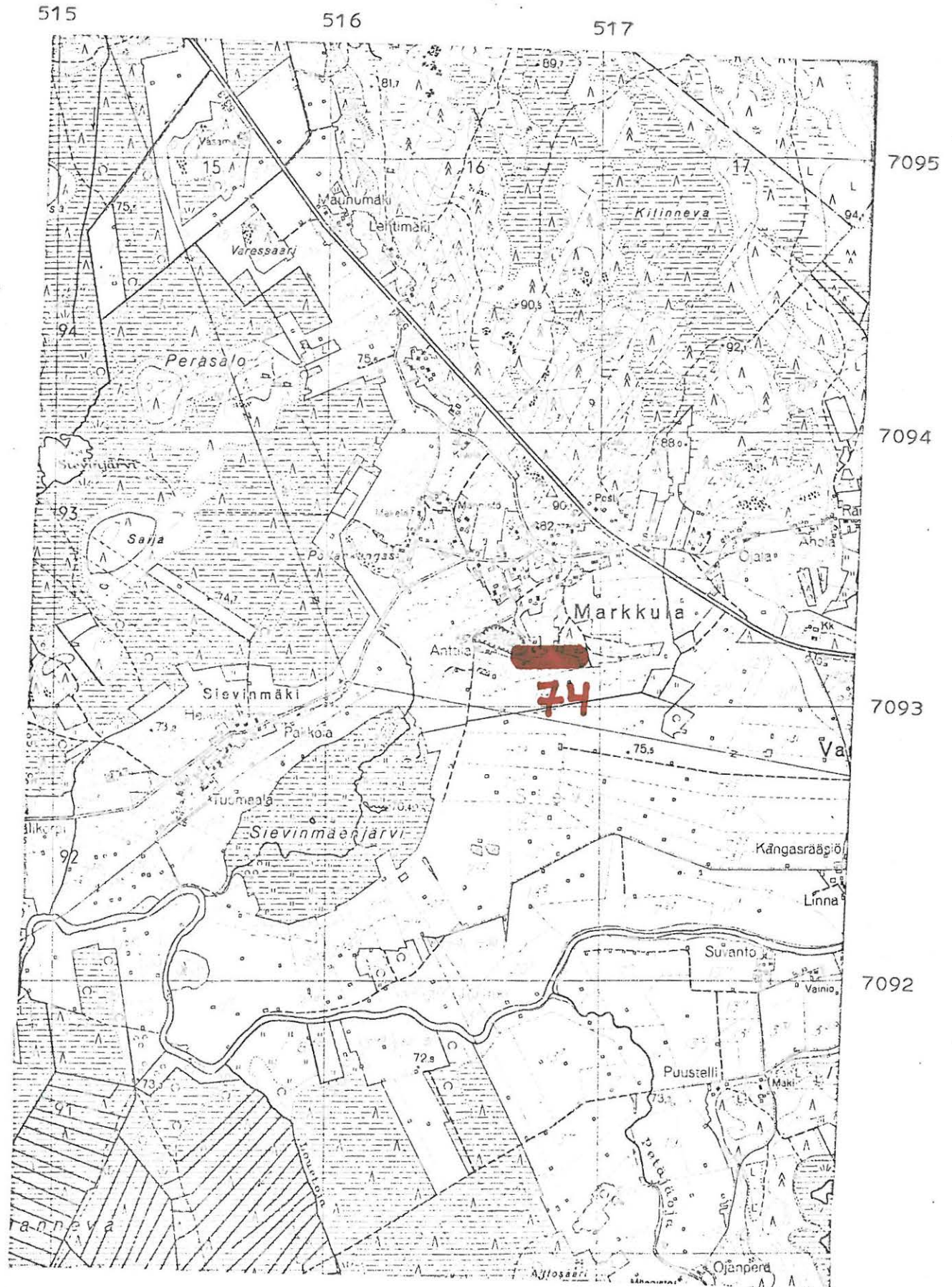


Ote peruskartasta 2343 11, 1 : 20 000

Lähteenkankaan kivikautinen asuinpaikka ( SIEVI 73 )



142



Ote peruskartasta 2343 06, 1 : 20 000

Sopenkankaan kivikautinen asuinpaikka ( SIEVI 74 )





Ote peruskartasta 2342 10, 1 : 20 000

Syvänojankankaan löytöpaikat ( SIEVI 75 )



144



Ote peruskartasta 2342 11, 1 : 20 000

Sakrin kivikautinen asuinpaikka ( SIEVI 76 )

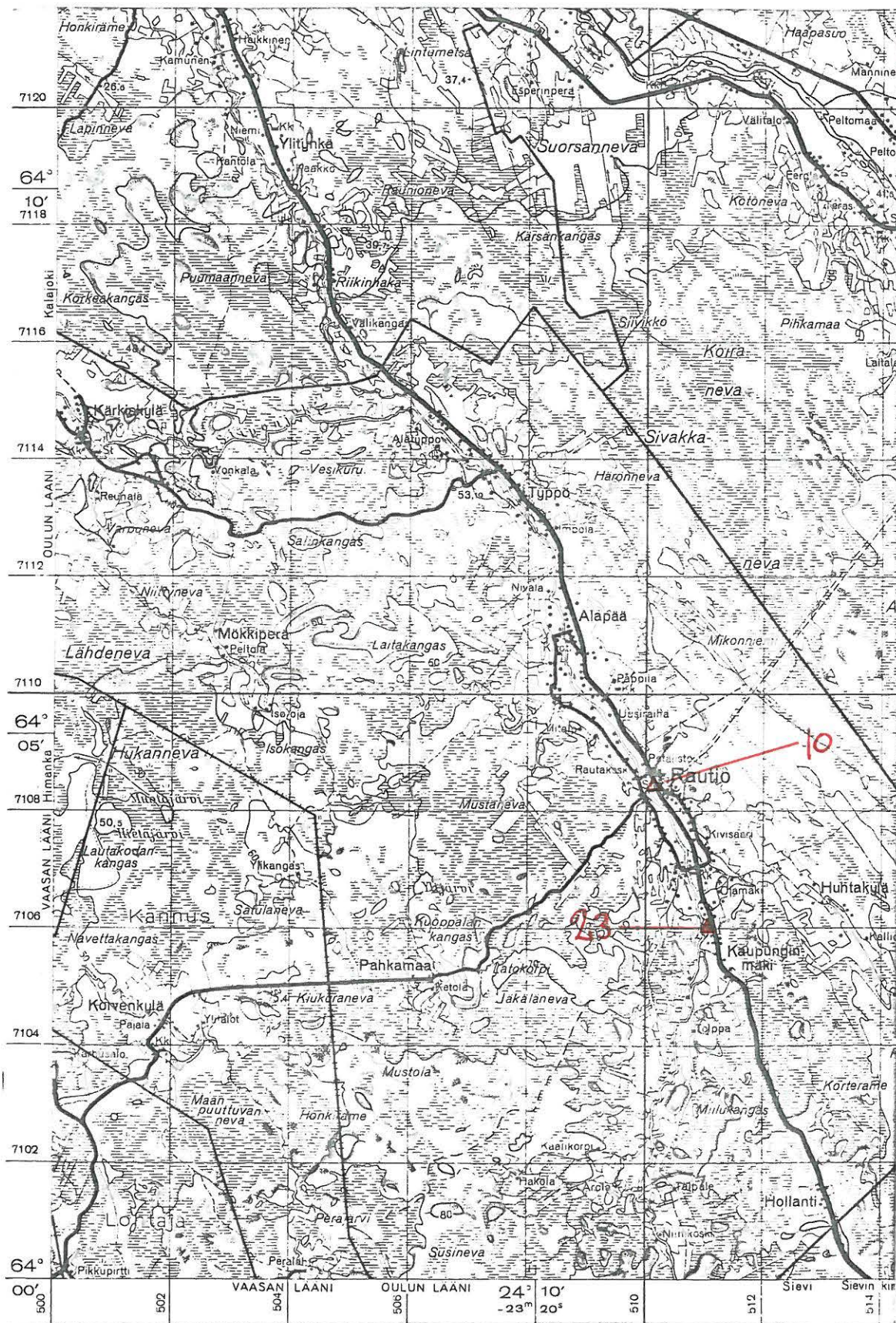




Ote peruskartasta 2342 11, 1 : 20 000

Venesaaren kivikautinen asuinpaikka ( SIEVI 77.)



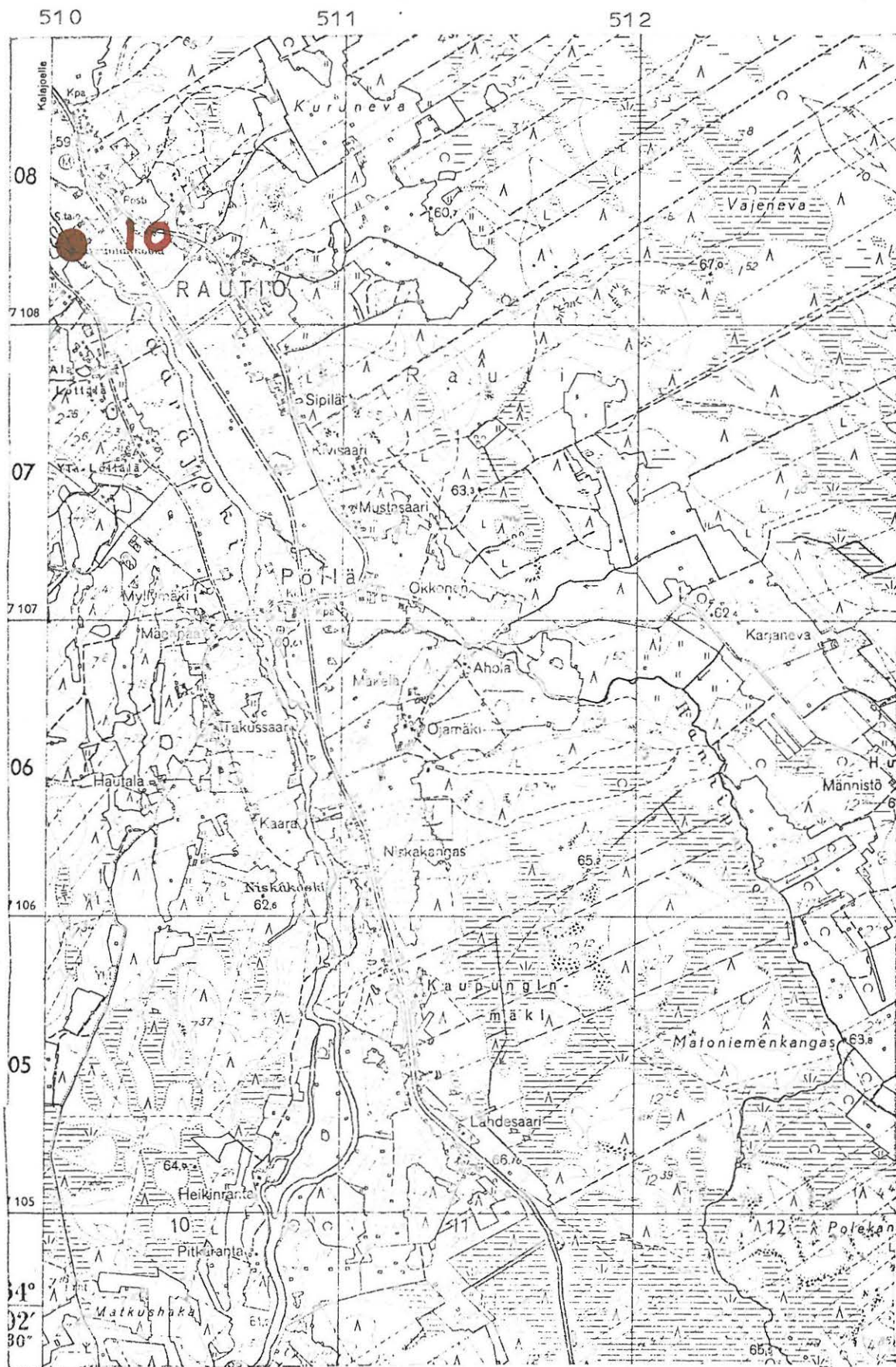


V:n 1979 inventoinnissa mainitut kohteet Rautiossa

Ote top.kartasta 2431 YLIVIESKA, 1 : 100 000.

▲ kivik. asuinp.

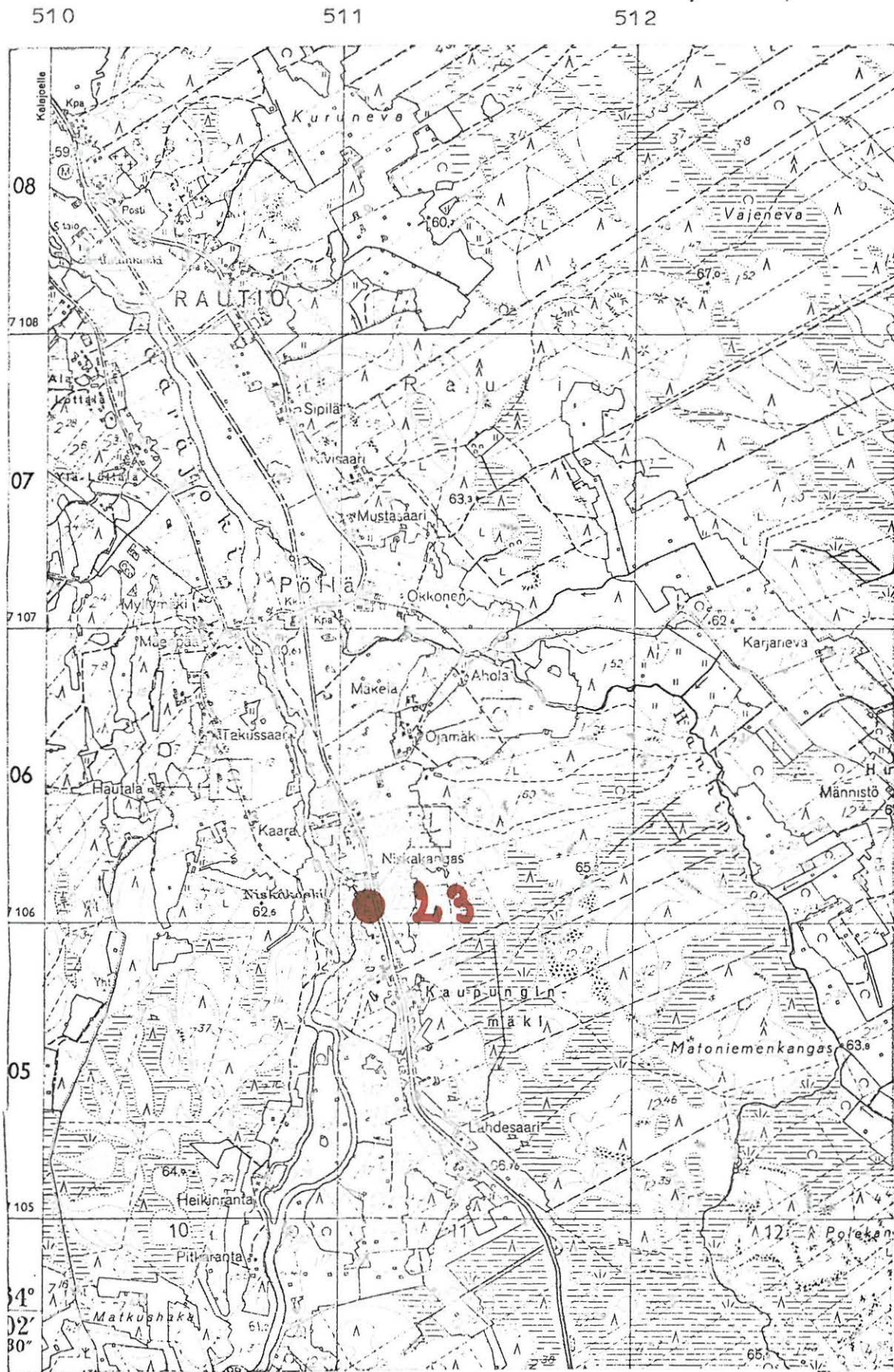




Ote peruskartasta 2431 04, 1 : 20 000

Myllytontin kivikautinen asuinpaikka ( RAUTIO 10 )





Ote peruskartasta 2431 04, 1 : 20 000

Niskakankaan kivikautinen asuinpaikka ( RAUTIO 23 )



Kuva 1. ( f. 51829 )



Kuva 2. ( f. 51829 )





Kuva 3. ( f. 51830 )



Kuva 4. ( f. 51831 )



Kuva 5. ( f. 51832 )



Kuva 6. ( f. 51833 )



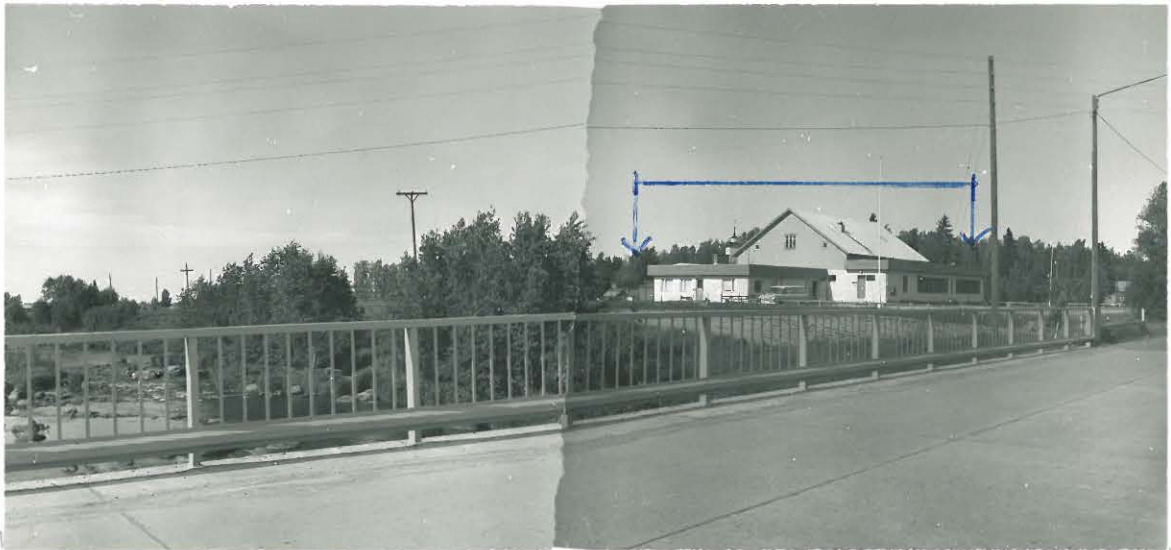
Kuva 7. ( f. 51834 )



Kuva 8. ( f. 51835 )



Kuva 9. ( f. 51836 )



Kuva 10 ( f. 51857 - 838 )





Kuva 11. ( f. 51839 )

SIEVIN esihistorialliset suojelukohteet

---

No	Paikan nimi	kohteen laji	peruskartan numero ja koordinaatit
1.	Norssinjärvi	kiviraunioita	2341 12 x = 67- y = 36- z =
2.	Karhukangas	kivikasoja	2342 06 x = 99- y = 17 z =
3.	Korhonen	kivik. asuin- paikka (?)	2342 06 x = 97- y = 14- z =
4.	Rääsiö	kivik. löytö- paikka	2342 06 (?) x = y = z =
5.	Torvikoski	kivik. löytö- paikka	2342 09 x = 90- y = 24- z =

6.	Verronen	kivik. asuin- paikka	2342 06 x = 9306 y = 1922 z = 80
7.	Alatalo	kivik. löytö- paikka	2342 06 x = 95- y = 12- z =
8.	Pyykölä	kivik. löytö- paikka	2342 10 x = 78- y = 32- z =
9.	Ylä-Karjula	kivik. asuin- paikka	2342 11 x = 8114 y = 3171 z = 100
10.	Seppälä	kivik. löytö- paikka	2342 11 x = 85- y = 34- z =
11.	Keskitalo	kivik. löytö- paikka	2342 11 x = 86- y = 34- z =

12.	Kallio	kivik. löytö- paikka	2342 11 x = 89- y = 33- z =
13.	Lepola	kivik. löytö- paikka	2342 06 x = 97- y = 14- x =
14.	Seppälä	kivik. löytö- paikka	2342 09 x = 92- y = 29- x =
15.	Hilliaho	kivik, löytö- paikka	2342 08 x = 8678 y = 2940 z = 90-92,5
16.	Kiiskilä	kivik. löytö- paikka	2342 10 x = y = z =
17.	Haarala	kivik. löytö- paikka	2342 06 x = 94- y = 11- z =

18.	Kiuru	kivik. asuin- paikka (?)	2342 09 x = 91- y = 24- z =
19.	Takkula	kivik. löytö- paikka	2342 08 x = 81- y = 22- z =
20.	Saukko	kivik. löytö- paikka	2342 11 x = 85- y = 38- z =
21.	Ylitalo	kivik. löytö- paikka	2342 12 x = 90- y = 31- z =
22.	Ahola	kivik. asuin- paikka(?)	2342 09 x = 90- y = 29- z =
23.	Ojala	kivik. asuin- paikka	2342 09 x = 90- y = 29- z =



24.	Salo	kivik. löytö- paikka	2342 08 x = 89- y = 28- z =
25.	Salonkangas	kivik. löytö- paikka	2342 08 x = 89- y = 28- z =
26.	Kankaala	kivik. löytö- paikka	2342 11 x = 85- y = 34- z =
27.	Hietala	kivik. löytö- paikka	2342 06 x = 92- y = 18- z =
28.	Alakoski	kivik. löytö- paikka	2342 10 x = y = z =
29.	Alakarjula	kivik. asuin- paikka (?)	2342 11 x = 81- y = 31- z =

30.	Eskola	kivik. löytö- paikka	2342 06 x = 92- y = 17- z =
31.	Koivuoja	kivik. asuin- paikka	2342 06 x = 91- y = 11- z =
32.	Kantola	kivik. löytö- paikka	2342 08 x = 89- y = 25- z =
33.	Wahtola	kivik. löytö- paikka	2342 09 x = 90- y = 24- z =
34.	Kirkon etelä- puoli	kivik. löytö- paikka	2342 08 x = 89- y = 25- z =
35.	Nygård	kivik. löytö- paikka	2342 10 x = 79 <sup>60</sup> y = 31 <sup>88</sup> z = 97.5 - 100

36.	Pirkkalanniemi	kivik. löytö- paikka	2342 10 x = 7720 y = 3280 z = 95-100
37.	Pirttimaa	kivik. löytö- paikka	2342 06 x = 94- y = 16- z =
38.	Fiskaalinkosken N- puoli	kivik. löytö- paikka	2342 09 x = 91- y = 20- z =
39.	Luokkala	kivik. löytö- paikka	2342 09
40.	Ala-Karjula, Kortesjärvi	kivik. löytö- paikka	2342 11 x = 81- y = 32- z =
41.	Alatalo	kivik. asuin- paikka(?)	2342 11 x = 8130 y = 3164 z = n. 100
42.	Vinnisko	kivik. löytö- paikka	2342 09 x = 90- y = 27- z =

43.	Nurmela	kivik. löytö- paikka	2342 09 x = 91- y = 27- z =
44.	Ylimäki	kivik. löytö- paikka	2342 09 x = 90- y = 28- z =
45.	Pappilanniitty	kivik. löytö- paikka	2342 11 x = 89- y = 32- z =
46.	Kangas	kivik. löytö- paikka	2342 11 x = 87- y = 32- z =
47.	Leppäniemi	kivik. löytö- paikka	2342 12 x = 90- y = 35- z =
48.	Sievinmäki	kivik. löytö- paikka	2342 06 x = 9294 y = 1586 z = m. 75



49.	Harjun kukkula	kivik. löytö- paikka	2342 09 x = 90- y = 26- z =
50.	Ranta-Ruuttila	kivik. löytö- paikka	2342 09 x = 92- 93- y = 20- z =
51.	Huhtala	kivik. löytö- paikka	2342 06 x = 9245 y = 1818 z = n. 75
52.	Kiiskilän kylä	kivik. löytö- paikka	2342 10 x = y = z =
53.	Hautaniemi	kivik. löytö- paikka	2342 11 x = 87- y = 32- z =
54.	Alanen	kivik. löytö- paikka	2342 11 x = 89- y = 32- z =

55.	Kaattari	kivikä löytö- paikka	2342 06 x = 91- y = 11- z =
56.	Verronen	kivik. asuin- paikka	2342 06 x = 9306 y = 1922 z = n. 80
57.	Kapusta	kivik. löytö- paikka	2342 06 x = 9394 y = 1170 z = n. 85
58.	Pitkäkangas	rautak. löytö- paikka	2342 09 x = 92- y = 21- z =
59.	Nevala	rautak. löytö- paikka	2342 11 x = 81- y = 31- z =
60.	Toivola	kivik. löytö- paikka	2341 12 x = 68- y = 35- z =

61.	Jokitalo	kivik. löytö- paikka ja hauta- röykkiö ( hist. )	2342 11 x = 8594 y = 3410 z = 90
62.	Toivonniemi	kivik. löytö- paikka	2342 06 x = 9286 y = 1918 z = n. 80
63.	Keskitalo Rno 1:48	kivik. löytö- paikka	2342 06 x = 9552 y = 1268 z = n. 70
64.	Pietilä Rno 5:63	kivik. asuin- paikka	2342 06 x = 9288 y = 1566 z = n. 75
65.	Pappilan koti- pelto	kivik. löytö- paikka	2342 06 x = 9222 y = 1792 z = 75
66.	Koivumäki	kivik. löytö- paikka	2342 06 x = 9478 y = 1610 z = n. 80

67.	Murhianjärven N-ranta	röykkiö	2342 06 x = 9136 y = 1808 z = n. 80
68.	Marikkula, Sora- rakuopan harju	kivik. löytö- paikka	2342 06 x = 93- y = 16- z =
69.	Jokiranta	kivik. asuin- paikka	2342 09 x = 9161 y = 2167 z = 80 - 85
70.	Rautio	kivik. asuin- paikka	2342 09 x = 9166 y = 2112 z = 80-85
71.	Laitala	kivik. asuin- paikka	2342 11 x = 8305 y = 3116 z = 100 - 102,5
72.	Karjulanmäki	kivik. asuin- paikka	2342 11 x = 8128 y = 3170 z = 97,5-100



73.	Lähteenkangas	kivik. asuin- paikka	2342 11 x = $\frac{8257}{8258}$ y = $\frac{3125}{3118}$ z = 97,5 - 100
74.	Sopenkangas	kivik. asuin- paikka	2342 06 länsipää: x = 9318 y = 1668 z = 75-80 itäpää: x = 9320 y = 1690 z = 75-80
75.	Syväojankangas	asuinkuoppia sekä tuhoutunut kivik- asuinpaikka	2342 10 x = 7596 y = 3575 z = n. 110
76.	Sakri	kivik. löytö- paikka	2342 11 x = 8094 y = 3170 z = 97,5-100
77.	Venesaari	kivik. asuin- paikka	2342 11 x = 8105 y = 3222 z = n. 97,5

RAUTION esihistorialliset suojelukohdeet

---

No	Paikannimi	kohteen laji	peruskartan numero ja koordinaatit
1.	Linna	valleja ja "lapinhautoja"	2431 02 x = 12- y = 01- z =
2.	Historianmäki	"lapinhautoja"	2431 02 x = 1134 y = 0453 z = 67,5
3.	Rautakosken ja Iso-ojan väli	"jätinkitkko"	2431 02 x = 12- y = 01- z =
4.	Sydänmaa	uhrilähde	2431 04 x = 03- y = 16- z =

5.	Kallomaa	hautaröykkiöitä	2342 03 x = 99- y = 09- z =
6.	Niemelä	kivik. löytö- paikka	2431 01 x = 0848 y = 0957 z = 55
7.	Nisjakangas I	kivik. löytö- paikka	2431 04 x = 0610 y = 1110 z = 65
8.	Saari	kivik.löytö- paikka	2431 02 x = 13- y = 07- z = n. 45
9.	Ojamäki	kivik. löytö- paikka	2431 04 x = 06- y = 11- z =
10.	Myllytontti	kivik. asuin- paikka	2431 04 x = 0830 y = 1009 z = 55-60

11. Rantalo	kivik. löytö- paikka	2431 02 x = 14- y = 06- z =
12. Kivimaa	kivik. asuin- paikka	2431 01 x = 0804 y = 0974 z = n. 60
13. Petäjistö	kivik. löytö- paikka	2431 01 x = 0889 y = 0984 z = n. 55
14. Mikonniemi	kivik. löytö- paikka	2431 05 x = 10- y = 11- z =
15. Takalo	kivik. löytö- paikka	2431 02 x = n. 1462 y = 0652 z = n. 45
16. Vihanninkangas	kivik. löytö- paikka	2431 04 x = 01- y = 13- z =



17.	Vääräjoen S-puoli liki Sievin rajaa	kivik. löytö- paikka	2342 06 x = 99- y = 10- z =
18.	Hautala	kivik. löytö- paikka	2431 04 x = 0646 y = 1038 z = 65
19.	Rautakoski	2 " lapinhautaa"	2431 02 x = 1232 y = 0118 z = n. 47,5
20.	Taartinmäki	kuoppia "pirun- pellossa"	2431 01 x = 0540 y = 0714 z = 80
21.	Möykkäkallio	röykkiö	2413 11 x = 1515 y = 9366 z =
22.	Vääräjoen SW- ranta ( Kangas)	kivik. löytö- paikkoja	2431 02 a: x = 1426 y = 0658 b: x = n. 1432 y = n. 0646

22. Vääräjoen SW- ranta ( Kangas)	kivik. löytö- paikkoja	c: x = n. 1452 y ≠ n. 0628
--------------------------------------	---------------------------	-------------------------------

23. Niskakangas II	kivik. asuin- paikka	2431 04 x = 0626 y = 1105 z = 55-60
--------------------	-------------------------	--