

## SIEVI 2009

Sievin Asemanseudun - Kirkonkylän  
siirtoviemärin linjauksen ja haja-asutusalueiden  
jätevesiviemäröinnin suunnittelualueiden  
arkeologinen inventointi 2009



Jaana Itäpalo

27.7.2009



**K-P:N ARKEOLOGIA PALVELU**

HPa 7.9 2009

## Sisällysluettelo

	s.
1. Perustiedot.....	2
2. Inventoinnin lähtökohdat ja menetelmät.....	2
3. Tulokset.....	5
4. Yleiskartat.....	6
5. Kohdeluettelo.....	8
6. Kohdekuvaukset.....	9
7. Muut inventointihavainnot.....	36
8. Lähdeluettelo.....	40

*Liite: Täydennyksiä: Inventointimenetelmät ja tulokset*

## 1. Perustiedot

**Inventointialue:** Sievin kunta, Asemanseudun-Kirkonkylän siirtoviemärin linjauksen ja haja-asutusalueiden jätevesiviemäröinnin suunnittelualueet

**Työaika:** Kenttätyöaika 6 maastopäivää aikana 4.6.-17.6.2009

**Tekijä:** Jaana Itäpalo K-P:n Arkeologiapalvelu

**Kustantaja:** Sievin kunta

### Aikaisemmat tutkimukset:

1975 Paula Purhonen tarkastus (Toivonniemi)

1975 Paula Purhonen tarkastus (Verronen)

1976 Paula Purhonen tarkastus (Huhtala)

1976 Paula Purhonen tarkastus (Koivumäki)

1976 Paula Purhonen tarkastus (Linna)

1976 Paula Purhonen tarkastus (Pietilä)

1979 Markku Torvinen inventointi (Jokiranta)

1979 Markku Torvinen inventointi (Rautio)

1979 Markku Torvinen kaivaus (Sopenkangas)

1979 Markku Torvinen inventointi (Sopenkangas)

1981 Paula Purhonen tarkastus (Sopenkangas)

1983 Matti Bergström kaivaus (Sopenkangas)

1984 Markku Heikkinen inventointi (Sopenkangas)

1992 Markku Mäkivuoti inventointi (Sopenkangas)

1998 Joonas Juha-Pekka ja Teurajärvi Anna-Kaisa, Sievin kunnan arkeologinen inventointi 1998. Arkeologian laboratorio. Oulun yliopisto 1998.

## 2. Inventoinnin lähtökohdat ja menetelmät

Sievin kunta on käynnistänyt Asemanseudun-Kirkonkylän välisen siirtoviemärin ja haja-asutusalueiden jätevesiviemäröinnin suunnittelu- ja rakentamistyöt. Lausunnossaan 5.3.2009 Museovirasto katsoi, että rakentamishanke koskee muinaisjäännöskohteita, joiden inventointitiedot olivat vanhentuneita ja siten hankkeen perusselvityksiin tuli sisältyä muinaismuistolain (295/1963) ja maankäyttö- ja rakennuslain (1999/132) hengen mukainen muinaisjäännösten tarkkuusinventointi.

Inventoinnin kohteena oli suunnitellut siirtoviemärin linjaus ja haja-asutusalueiden jäteviemärijohtolinjaukset mukaan lukien koko viemäryömaan toiminta-alue (kartta 1, s. 6). Siirtoviemärin linjaus kulkee Sievistä Kannukseen vievän Kokkolan tien (tie no. 27) ja Jyringistä Kalajoelle vievän Raution tien (tie no. 774) varrella yhteensä noin 14 kilometrin matkalla ja kyliin johtolinjaukset erkanevat näiden teiden varrelta. Kohdealue sijoittuu Kalajoen läntisen sivuhaaran Vääräjoen laaksoon, pääosin joen pohjoispuoliselle kaakkois-luoteissuuntaiselle hiekkaharjulle, joka alkaa Reijjärven rajalta ja jatkuu Kalajoen puolelle asti. Luoteis- ja kaakkoispäässä kohdealue on kuitenkin tasaista tai alavaa peltoa sekä rämettä, jonne osuu vain joitakin kivikkoisia pieniä mäkiä.

Kohdealueelta oli entuudestaan tiedossa 6 kivikautista asuinpaikkaa ja 3 kivikautista irtolöytöpaikkaa. Lisäksi on tiedossa 1 rautakauden esine ja 6 kivikautista esinettä, joiden tarkkaa löytöpaikkaa ei tiedetä, mutta jotka sijoittuvat tai voivat sijoittua ko. alueelle.<sup>1</sup> Historiallisen ajan muinaisjäännösten inventointia ei ole Sievissä vielä tehty. Tiedossa oli historiallisen ajan rautakuonakumpuja Verrosen kohteesta.

Inventoinnin piiriin kuului Sievinmäenjärven länsi- ja pohjoisrantaa sekä Jyringinjärven muinainen ranta pohjoisesta kaakkoon sekä Vääräjoen ranta-aluetta Vanhankirkon kyläosassa sekä Jyringis-

<sup>1</sup> Tiedot löydöistä: Okkonen Jari, Sievin esihistoria. Sievistä sommaan näköön. Sievin historiaa. 1993. S. 40-41 ja Museoviraston rekisteriportaali.

sä. Nämä alueet ovat keskeisiä Sievin esihistoriallisen ja historiallisen ajan asutuksen jäljittämises-  
sä. Sievissä on suoritettu järvien kuivatuksia ja vedenkorkeuden alentamista 1700-luvulta lähtien.  
Sievinmäenjärvi on kuivatettu 1930-luvulla ja sen uudelleen vesitys aloitettiin 1970-luvun lopulla.<sup>2</sup>  
Jyringinjärven uudelleen vesitys on aloitettu 2000-luvun alussa ja nykyisin järvi on pieneltä osin  
vesitetty. Isojakokartan perusteella järvi on yltänyt melkein nykyiselle Raution tielle asti.

Tutkimusalue sijoittui korkeusvyöhykkeelle 75-85 m mpy ja pääosin hiekkaharjulle. Osin viemäri-  
työmaan toiminta-alue yltää siis Vääräjoen rantaan, Jyringissä ja Vanhankirkon kylän osassa kos-  
kien kohdalle, missä jokiuoma virtaa paikoin kivikoiden läpi tai ruopatussa kallioruhjeessa. Kohde-  
alueelle on harjun maa-ainesten oton seurauksena syntynyt kolme isoa sorakuoppaa, joista suurin  
Jyringissä sijaitseva on n. 0,5 km halkaisijaltaan. Tietävästi ainakin Sopenkankaan varhaiselle  
kampakeramiikan jaksolle ( n. 4200-3300 eKr.) ajoitettu asuinpaikka on osin tuhoutunut soranoton  
seurauksena.

Inventoinnin esiselvityksessä käytettiin esihistoriallisten muinaisjännösten paikallistamisessa mui-  
naisranta-anlyysisiä, Museoviraston arkeologian osaston arkiston aineistoa sekä kirjallisuutta. His-  
toriallisen ajan muinaisjäänteiden osalta selvityksessä käytettiin historiallisia karttoja, lähinnä  
vuodelta 1766 peräisin olevia isojakokarttoja, asiakirjoja, kirjallisuutta sekä perimätietoa.

### **Esiselvitys esihistoriallisista kohteista**

Esihistoriallisten pyyntiyhteisöjen asuinpaikat sijaitsivat tavallisesti vesistöjen äärellä, järvi- tai me-  
renrantatörmien yläpuolella sekä jokien varsilla, usein koskien kohdilla. Suotuisilla alueilla maaperä  
on hiekkaa tai karkeaa silttiä; poikkeuksia ovat kivikkoon tehdyt asumukset Kierikki- ja Pöljä-  
vaiheissa (korkeusvyöhykkeet 57-42 m mpy) Pohjanlahden rannikolla. Asuinpaikat on myös valittu  
alueilta, missä esiintyy selviä korkeuseroja. Esimerkiksi muinaisesta rantaviivasta -keskivesi -  
katsottuna on maalle päin nousua 1,5-2 m (tyrskyraja) korkeintaan 10 m:n matkalla, ja merelle päin  
on myös jonkun verran laskevaa merenpohjaa. Asuinpaikat löytyvät siten todennäköisimmin  
alueilta, joilla on vähintään 3 m:n korkeusero sadan metrin matkalla.

Tiedossa olevien kohteiden lähistöllä oli useita otollisia alueita kivikautiselle asutukselle muinaisis-  
sa jokisuistossa, merenlahden ja järvien rannoilla sekä myöhemmin järvien rannoilla myös pronssi-  
ja rautakauden asutukselle. 80 metrin rantavaiheessa alueella oli merenlahti Jyringin ja Vanhankir-  
kon välissä sekä inventointialueen itäpuolella kuivatun Evijärven alueella n. 8 km leveä jokisuisto.  
Jyringin ja Vanhankirkon välinen lahti oli n. kilometrin levyinen ja kapeni idässä Jyringissä n. 100  
metriin ja lännessä Vanhankirkon tienoilla n. 250 metriin. Vanhankirkon länsipuolella merenlahti  
aukeni n. 5 km leveänä (kartta 2, s. 7). Jyringinjärvi ja Sievinmäenjärvi kuroutuivat 75-72,5 metrin  
muinaisrantavaiheessa.

Merkit metallikauden asutuksesta ovat vähäisiä, ja ainoa jakson löytö tutkimusalueelta on läheltä  
Jyringin rantaa löytynyt viikinkiajalle n. 1000 jKr. ajoitettu pronssinen hevosenkenkäsolki.<sup>3</sup> Tarkka  
esineen löytöpaikka ei ole tiedossa.

Kohteiden iän arvioiminen perustuu rannansiirtymiskronologiaan.<sup>4</sup> Tarkemmin ajoitettua kivikauden  
esineistöä oli tiedossa vain Sopenkankaan kohteesta, mistä on löytynyt KA I:1,2 -tyylin keramiik-  
kaa, joka ajoitetaan ajalle n. 4200-3300 eKr.

### **Esiselvitys historiallisista kohteista**

Inventointialueelle sijoittuu alueita, joille syntyi Sievin vanhinta historiallisen ajan asutusta Vanhalle-

2 Ruuttula-Vasari Anne, Sievin historiaa. [Http://www.sievi.fi/index.asp](http://www.sievi.fi/index.asp).

3 Okkonen 1993. S. 35.

4 Ajoituksessa on käytetty Jari Okkosen laatimia maankohoamistaulukoita. Okkonen Jari, Jättiläisen hautoja ja hirveitä kiviröykkiöitä - Pohjanmaan muinaisten kivirakennelmien arkeologiaa. Taideaineiden ja antropologian laitos. Oulun yliopisto. Acta Universitatis Ouluensis B Humaniora 52. Oulu 2003. Liitteet 11-12.

kirkolle, Sievinmäenjärven ja Jyringinjärven rannoille sekä Vääräjoen varteen. Vanhimmassa säilyneessä veroluettelossa vuodelta 1547 näiltä alueilta mainitaan neljä veroa maksavaa taloa.<sup>5</sup> Kyläkeskukset syntyivät hiekkaharjuille, vanhaa jokiranta-asutusta on tutkimusalueella Vanhankirkon kylänosassa.

Vanhankirkon seutu on Sievin historiallinen keskus, Sievin vanha kirkonkylä. Ensimmäinen kirkko rakennettiin nykyiselle paikalle vuonna 1654. Kirkkotarhaan on ehkä tehty hautauksia ennen Sievin kappeliseurakunnan perustamista vuonna 1645.<sup>6</sup> Vanhallakirkolla on ollut toiminnassa sotilasvirkatalo Lakson puustellissa.<sup>7</sup> Kylänosassa sijaitseva Murhiankoski on keskeinen alue alueen elinkeinojen historiassa. Pajoja kosken rannoilta tunnetaan 1600-1700-luvuilta lähtien<sup>8</sup> ja myllyjä on ollut toiminnassa 1920-luvulle saakka. Alueella mainitaan sijainneen myös rautamasuuni 1600-luvulla.<sup>9</sup> Seutuun liittyy perimätietoa isonvihan aikaisista tapahtumista.<sup>10</sup>

Vääräjoen ja järvien luonnontilaa on muutettu 1700-luvun lopulta lähtien.<sup>11</sup> Ruoppauksissa on muutettu jokiuoman paikkaa tutkimusalueelle sijoittuvan Kaivoskosken kohdalla Jyringissä. Aiempi tilanne käy hyvin selville isojakokartasta vuodelta 1766. 1920-luvulla suoritetun perkauksen jälkeen joen virtaama nopeutui eikä käyttövoimaa enää riittänyt vesimyllyille, useimmat niistä joutuivat lopettamaan toimintansa.<sup>12</sup> 1960-luvulla perkaus tehtiin koneellisesti.<sup>13</sup> Ruoppaukset ovat vaikuttaneet myllynpaikkojen ja muiden jokirannassa tai joessa sijainneiden historiallisen ajan muinaisjäännösten säilymiseen.

## Kenttätyömenetelmät

Ensisijaisesti inventoinnin kohteena olivat kohdealueelta tunnetut kivikautiset asuinpaikat. Lisäksi tarkastettiin tunnetut irtolöytöpaikat. Esiselvityksessä topografian perusteella valitut alueet, joilta oli todennäköistä löytää uusia kohteita, inventoitiin tarkasti. Aivan tasaisia peltoja ei tarkastettu. Inventointi perustuu maasto- ja pintahavaintoihin, pintapoimintaan ja koekuopista saatuun tietoon. Kenttätyön aikana kohteista kerättiin tietoa maanomistajilta ja paikallishistoriaa tuntevilta.

Työssä käytettiin EGNOS-yhteensopivaa paikanninta, jolla mitattiin rakenteet ja havaintopisteet. Kohteet valokuvattiin ja niistä kirjattiin havainnot sekä maasto-, maaperä- ym. havainnot sekä mahdolliset taustatiedot.

Asuinpaikkojen rajausta perustuu pintapoiminnan ja kenttähavaintojen perusteella saatuun tietoon, aikaisempiin löytöihin ja tutkimuksiin sekä paikan topografiaan. Pintahavainnot (lähinnä kvartseja) dokumentoitiin keskimäärin 5 metrin välein, ja jos pienellä alueella oli useita löytöjä tai löytökeskitymiä, mitattiin vain yksi havaintopiste. Saadun löytöklusterin perusteella määritettiin kohteen pinta-ala.

***Tässä esitetyt rajaukset ovat löytöalueen rajauksia; viralliset muinaisjäännösalueiden rajaukset tekee Museovirasto.***

5 Sarkkinen Kaisu, Sievin asutus 1500-luvulta nykypäiviin. Sievistä sommaan näköön. Sievin historiaa. 1993. S. 44.

6 Ruuttula-Vasari Anne, Sievinkylä, sievinkyläläisten historiaa. 1998. S. 84.

7 Ibid. S. 84 ja 97.

8 Salo Matti, Käsityöläisyys. Sievistä sommaan näköön. Sievin historiaa. 1993. S. 222

9 Ruuttula-Vasari 1998. S. 73.

10 Alopaeus Aarre, Mennyttä ja nykyistä Sieviä. Eripainos Kotiseutu 3/1977. S. 98.

11 Salo Matti, Maatalous autonomian ajan loppupuoliskolla. Sievistä sommaan näköön. Sievin historiaa. 1993. S. 124.

12 Salo Matti, Teollisuus. Sievistä sommaan näköön. Sievin historiaa. 1993. S. 232.

13 Salo, Maatalous. S. 128.

### 3. Tulokset

Inventoinnissa löytyi 4 uutta kivikautista asuinpaikkaa (kohteet 2, 3, 7 ja 9). Neljässä entuudestaan tunnetussa kohteessa voitiin inventointilöytöjen ja havaintojen perusteella varmistaa asuinpaikan sijainti ja kolmessa niistä asuinpaikan alue laajeni (kohteet 1, 4, 6 ja 8). Uusia irtolöytöpaikkoja löytyi kaksi (kohteet 12 ja 15), molemmat kivikautisten asuinpaikkojen lähistöltä samoin kuin kaksi entuudestaan tunnettua irtolöytöpaikkaa (kohteet 11 ja 14). Pronssi- tai rautakautisia kohteita ei löytynyt. Historiallisen ajan kohteita löytyi yksi, joka perimätiedon perusteella voi olla muinaisjäänös (kohde 16). Historiallisia lähteitä, joilla kohteen luonteen olisi voinut varmistaa, ei kuitenkaan löytynyt. Lisäksi tehtiin joitakin muita havaintoja inventointialueen lähetyviltä, mm. saatiin tieto muinaisen Jyringinjärven rannalta löytyneestä kiviveitsestä. Muut havainnot esitellään raportin lopussa.

Tutkimusalueen kivikautinen asutus muodostui merenlahti- ja jokisuistoasutuksesta aikana n. 5300 – 4500 e.Kr. (korkeusvyöhyke n. 85 – 75 m mpy), tämän jälkeen asutus on voinut sijaita muinaisten järvien tai joen rannoilla. Kivikautiset asuinpaikat sijaitsevat neljässä keskittymässä: 5 asuinpaikkaa Jyringissä laajan sorakuopan ympäristössä, 3 kohdetta Vanhankirkon seudulla, Sievämäenjärven ja Sopenkankaan kohteissa havaintoja on niin laajoilta alueilta, että niissä voi olla eri ikäisiä asuinpaikkoja.

Muinaisen Jyringinjärven pohjoisrannan tarkastuksessa ei havaittu merkkejä esihistoriallisesta asutuksesta. Mahdollisesti tältä alueelta on kuitenkin kirveslöytö.<sup>14</sup> Lisäksi muinaisen järven kaakkoisrannalta kartoitettiin yksi kvartsilöytöpaikka, josta löytyi myös kappale kuonaa.

Historiallisen ajan kohteiden vähäinen määrä selittyy sillä, että tutkimusalue oli pääosin viljelyksessä olevaa peltoaluetta. Kohdealueella oli myös paljon kuivia mäntykankaita. Rakentaminen ja maankäyttö ovat myös vaikuttaneet historiallisten kohteiden säilymiseen. Alueilla, joille vanhin historiallisen ajan asutus syntyi kohdealueella, on nykyään tiheää kyläraittiasutusta. Tutkimusalueella Vääräjoen varressa on ollut toiminnassa 1700-1800-luvuilla useita vesimyllyjä. Niiden jäänteitä on tuhoutunut joen perkauksen tai kunnostamisen yhteydessä. Vanhaltakirkolta, Murhiankosken rannalta mainitusta 1600-luvun raudanvalmistuspaikasta ei löytynyt merkkejä maastossa, kirjallisia lähteitä tai karttoja tästä ei myöskään löytynyt.

Lestijärvellä 27.7. 2009

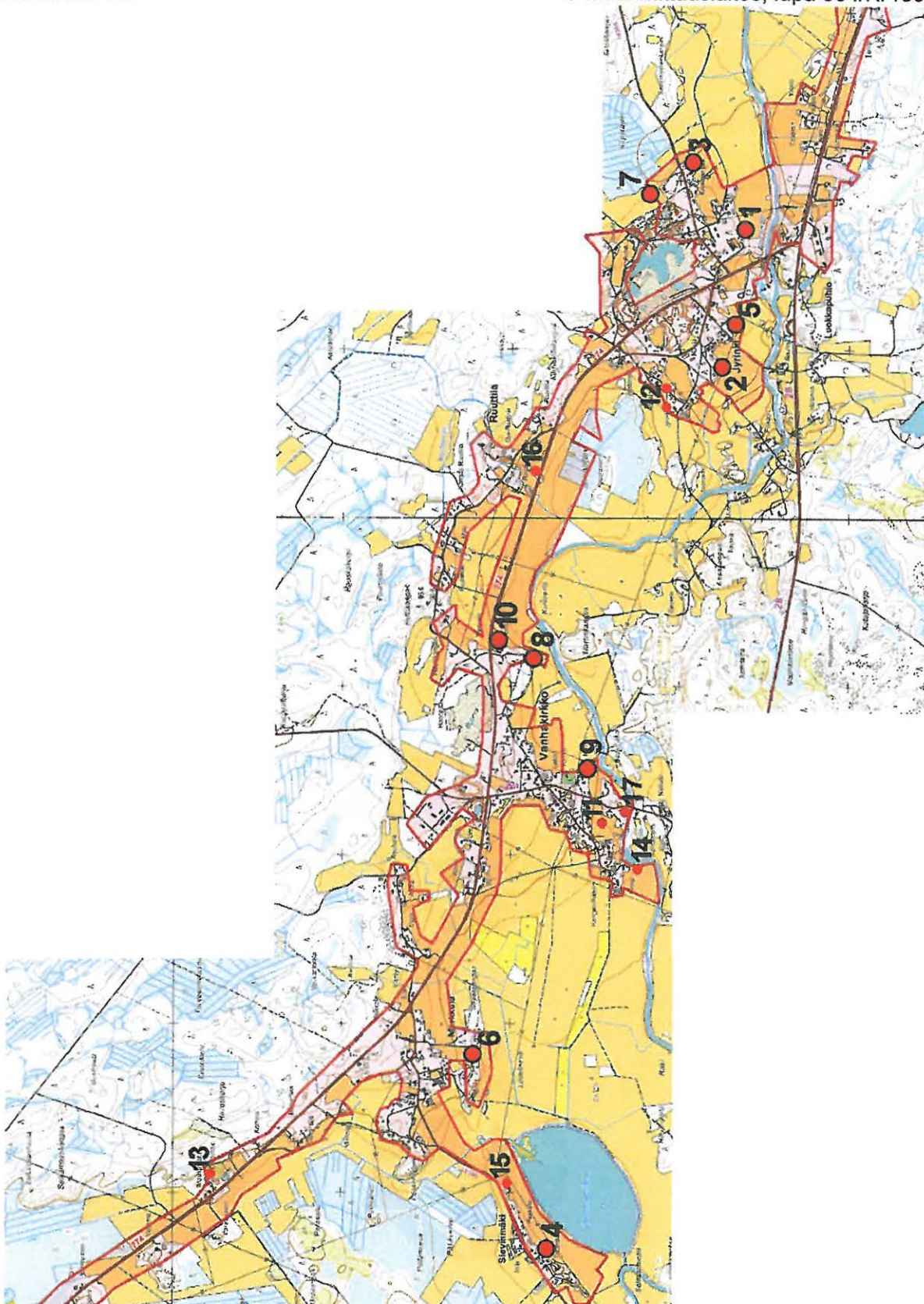


Jaana Itäpalo

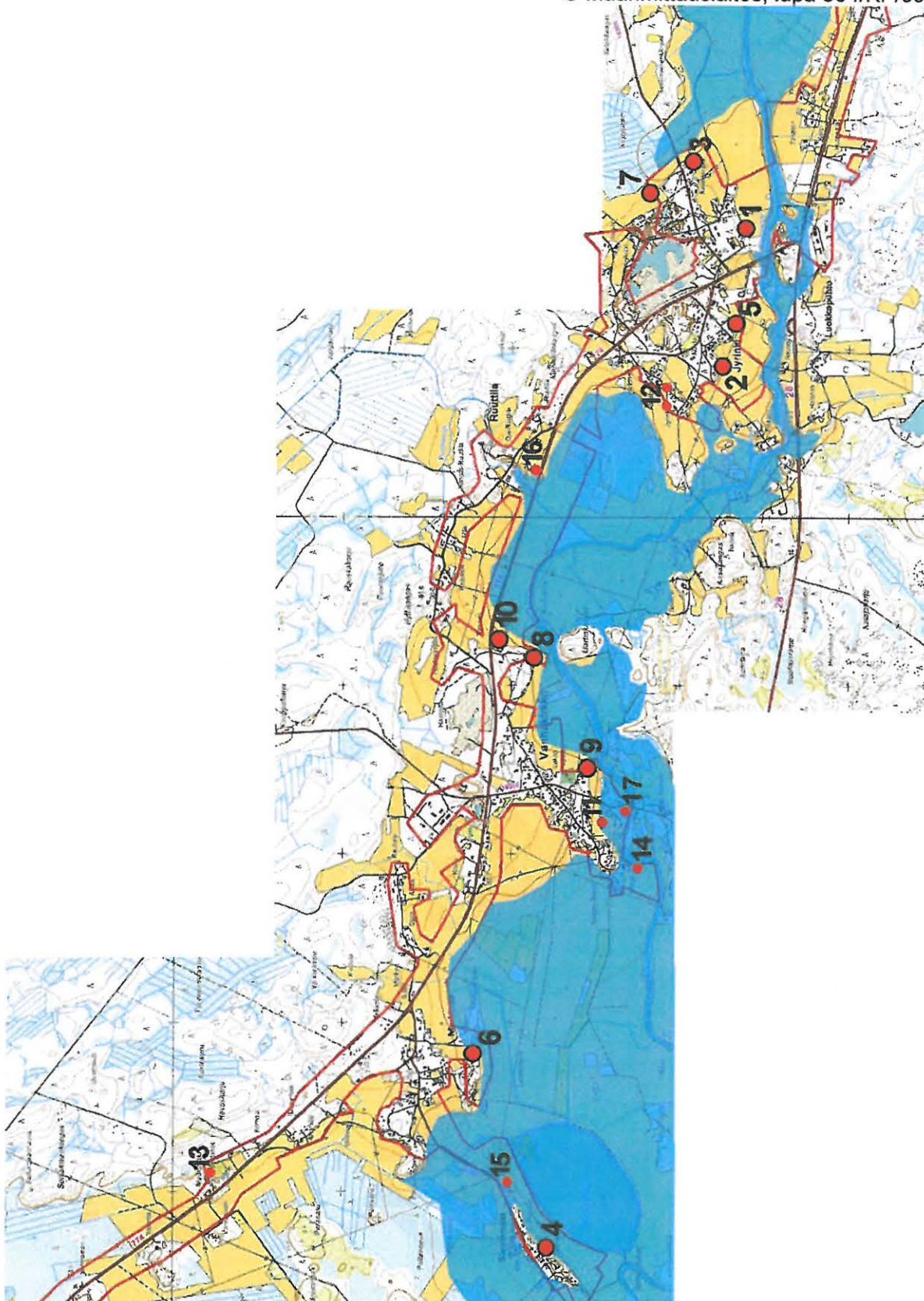
<sup>14</sup> Okkonen 1993. S. 40 kohde 35 Ranta-Ruuttila.

## 4. Yleiskartat

© Maanmittauslaitos, lupa 564/KP/09



Kartta 1. Inventointialue ja viemäriyömaan toiminta-alue. Kohteet 1-17 merkitty kartalle.



Kartta 2. Muinaisranta tutkimusalueella meren ollessa n. 78 m mpy. n. 7000 vuotta sitten.



## 5. Kohdeluettelo

### Esihistorialliset muinaisjännökset

s.

#### Asuinpaikat

1. JOKIRANTA kivikautinen asuinpaikka.....	9
2. JYRINKI 2 kivikautinen asuinpaikka.....	11
2 3. KANKAANPÄÄ 1 kivikautinen asuinpaikka.....	13
4. PIETILÄ kivikautinen asuinpaikka.....	15
5. RAUTIO kivikautinen asuinpaikka.....	17
6. SOPENKANGAS kivikautinen asuinpaikka.....	18
7. TANHULA NW kivikautinen asuinpaikka.....	20
8. TOIVONNIEMI kivikautinen asuinpaikka.....	22
9. VANHAKIRKKO kivikautinen asuinpaikka.....	24
10. VERRONEN kivikautinen asuinpaikka/historiallinen työ- ja valmistuspaikka.....	26

#### Irtolöytöpaikat

11. HUHTALA kivikautinen.....	29
12. JYRINKI 1 kivikautinen/historiallinen.....	30
13. KOIVUMÄKI kivikautinen.....	31
14. LINNA kivikautinen.....	32
15. PAKKALA E kivikautinen.....	33

### Historialliset muinaisjännökset

16. RUUTTILA tarinapaikka.....	35
--------------------------------	----

#### Muut inventointihavainnot

17. MURHIANKOSKI.....	36
18. JYRINGINJÄRVEN RANTA.....	38
19. KAIVOSKOSKI.....	39

## 6. Kohdekuvaukset

### Asuinpaikat

#### 1. JOKIRANTA

*Mj-rekisteri:* 746010069  
*Laji:* kiinteä muinaisjäännös  
*Mj-tyyppi:* asuinpaikat  
*Ajoitus yleinen:* kivikautinen

*Rauhoitusluokka:* 2

#### **Paikkatiedot**

*Karttalehti:* 2342 09 Jyrinki  
*Kylä:* 403 Jyrinki  
*Tila:* 1:184  
*Etäisyys ja suunta kirkolta:* 4 km länsi-luoteeseen

*Laajuus:* n. 100 x 20 m; pinta-ala n. 0,2 ha  
*Keskipiste:* x 7091617 y 2521672; p 7094059 i 3374496  
*Korkeus:* z n. 82,5 m mpy

**Rajaus:**

	x	y (kkj3)
länsipää	7094039	3374475
itäpää	7094090	3374575

#### **Tutkimustiedot**

*Aiemmat tutkimukset:* inventointi, M. Torvinen 1979

*Aiemmat löydöt:* KM 20710: kivikautisia asuinpaikkalöytöjä

*Inventointimenetelmät:* pintahavainnot, haastattelu, koekuopitus

*Inventointilöydöt:* -

**Maastotiedot:** Vääräjoen pohjoispuolella ja Kaivoskosken sillasta n. 200 m koilliseen. Kohde sijaitsee joelle etelään viettävän peltoalueen pohjoispuolella terassimaisella kohdalla metsän reunassa, mistä maasto nousee jyrkäkästi pohjoiseen rauhanyhdistyksen parkkialueelle päin. Maaperä kohteessa on hiekkaa. Löytöpaikan alue oli aikaisemmin viljelykäytössä, mutta kasvaa nyt nuorta mäntyä ja aluskasvillisuutena heinää. Terassimaisen alueen, jolta asuinpaikkahavainnot on tehty, eteläreunaa on ehkä pengerretty. Vääräjoen perkauksen yhteydessä on nostettu pehmeää maa-ainesta alueen pelloille tarkoituksena parantaa maan viljelyominaisuuksia.<sup>15</sup> Vääräjoen perkauksia on tehty 1920-luvulta lähtien. 1960-luvulla joki perattiin koneellisesti.<sup>16</sup>

**Kuvaus:** Tarkastushetkellä löytöpaikan eteläpuolinen pelto oli heinällä, joten pintahavainnot

<sup>15</sup> Heikki Kankaanpään suullinen tiedonanto.

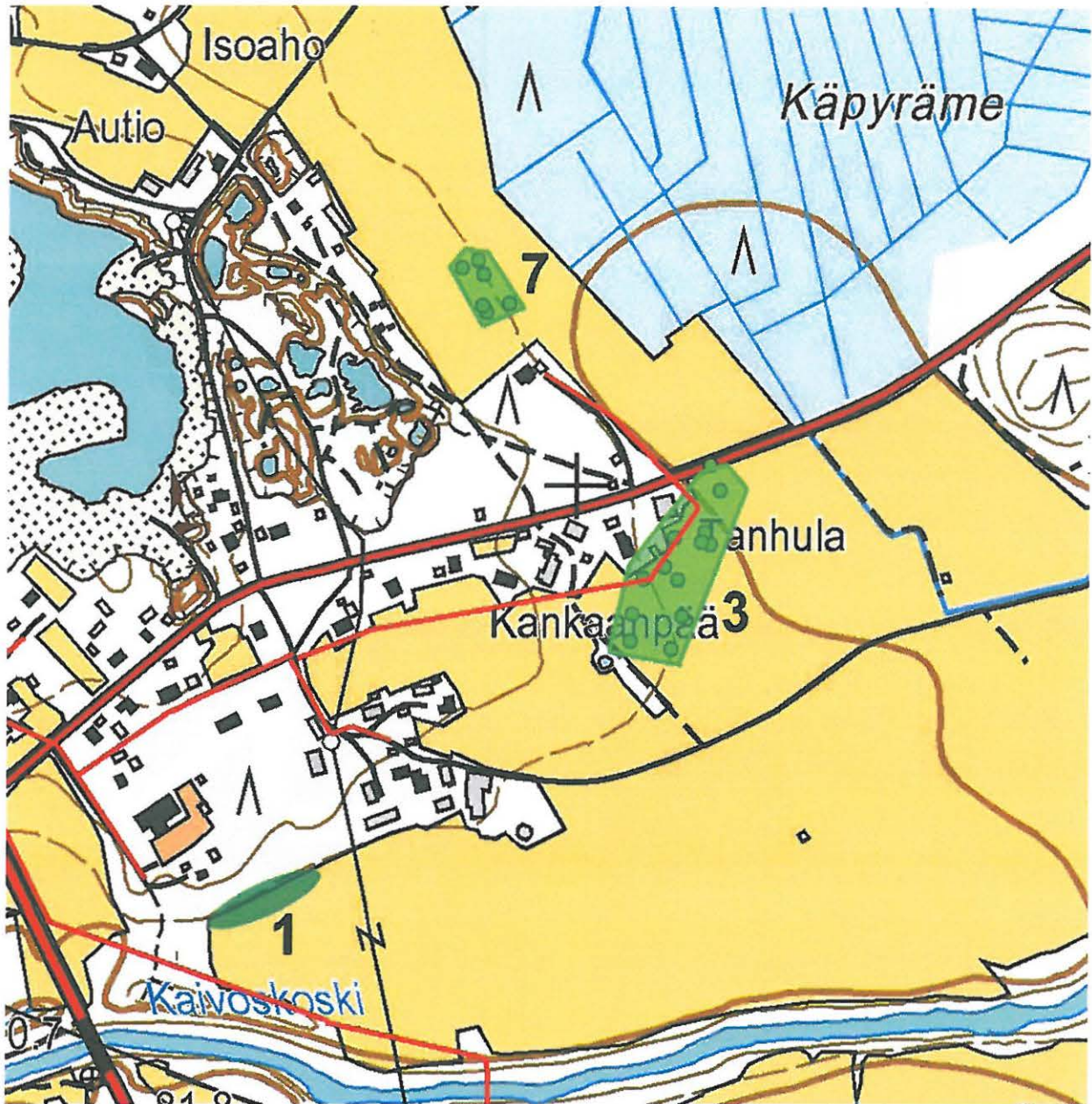
<sup>16</sup> Salo, Maatalous. S. 127-128.

asuinpaikkaindikaattoreista alempana ei juurikaan voinut tehdä. Tiedot asuinpaikkalöytöjen levinneisyydestä perustuvat vuoden 1979 inventointihavaintoihin, tuolloin havaittiin kynnöspellossa runsaasti kvartsi-iskoksia n. 100 x 20 m laajalla alueella korkeuskäyrän suuntaisesti. Eniten havaintoja saatiin esiintymisalueen länsipäässä. Topografian perusteella asuinpaikan ei olettaisi jatkuvan korkeustasoa 82,5 m mpy alemmaksi, mutta mahdollisesti jonkin verran länteen, koilliseen ja ehkä joi-takin metrejä pohjoispuoliseen rinteeseen. Koepistojen perusteella asuinpaikka ei jatkunut näille alueille.

Vesijohtokaivanto tulee kulkemaan asuinpaikasta n. 100 metrin etäisyydellä rauhanyhdistykselle johtavan tien vieressä. Linjauksen lähiympäristö tarkastettiin. Maan pintaa oli auki teiden ojien leikkauksissa, joissa ei havaittu merkkejä esihistoriallisesta toiminnasta. Tarkastuksen perusteella asuinpaikka rajautuu alueelle, jolta kvartsihavaintoja on tehty.



Kuva 1. Kvartsien löytöalue idästä.



© Maanmittauslaitos, lupa 564/KP/09

Kartta 3. Kohteet 1. Jokiranta, 3. Kankaapää ja 7. Tanhula NW. Asuinpaikkojen rajausta vihreällä, vihreät pisteet inventointilöytöjä/havaintoja. Viemärijohtolinjaukset merkitty punaisella viivalla.

## 2. JYRINKI 2

Mj-rekisteri:

uusi kohde mjrek 10000 14357

Laji:

kiinteä muinaisjäännös

Mj-tyyppi:

asuinpaikat

Ajoitus yleinen:

kivikautinen

Rauhoitusluokka:

2

### Paikkatiedot

Karttalehti:

2342 09 Jyväskylä

Kylä:

403 Jyväskylä

Tila:

3:211, 26:3, 26:7, 46:1

*Etäisyys ja suunta kirkolta:* 4,7 km länsi-luoteeseen

*Laajuus:* n. 200 x 100, pinta-ala n. 2,0 ha  
*Keskipiste:* x 7091746 y 2520882; p 7094226 i 3373713  
*Korkeus:* z n. 82,5-85 m mpy

<b>Rajaus:</b>	x	y (kkj2)	x	y
R1	7091875	2520690	R2	7091705 2520832
	7091895	2520693		7091789 2520788
	7091890	2520751		7091804 2520818
	7091868	2520761		7091779 2520887
	7091863	2520723		7091811 2520942
				7091800 2520967
				7091741 2520952
				7091706 2520883

### **Tutkimustiedot**

*Aiemmat tutkimukset:* -

*Aiemmat löydöt:* -

*Inventointimenetelmät:* pintahavaintoja, pintapoiminta

*Inventointilöydöt:* KM 37905: 1-3 kvartseja

**Maastotiedot:** Vääräjoesta 200-400 m pohjoiseen Fiskaalintien itäpuolisilla pelloilla sekä pieni erillinen löytökeskittymä tien länsipuolella. Kohde sijaitsee peltoalueiden yläosassa ja osin peltojen viereisten talojen tonteilla. Asuinpaikan keski- ja länsiosassa peltorinne on suhteellisen jyrkkä. Maalaji on peltojen yläosassa erittäin hienoa hiekkaa.

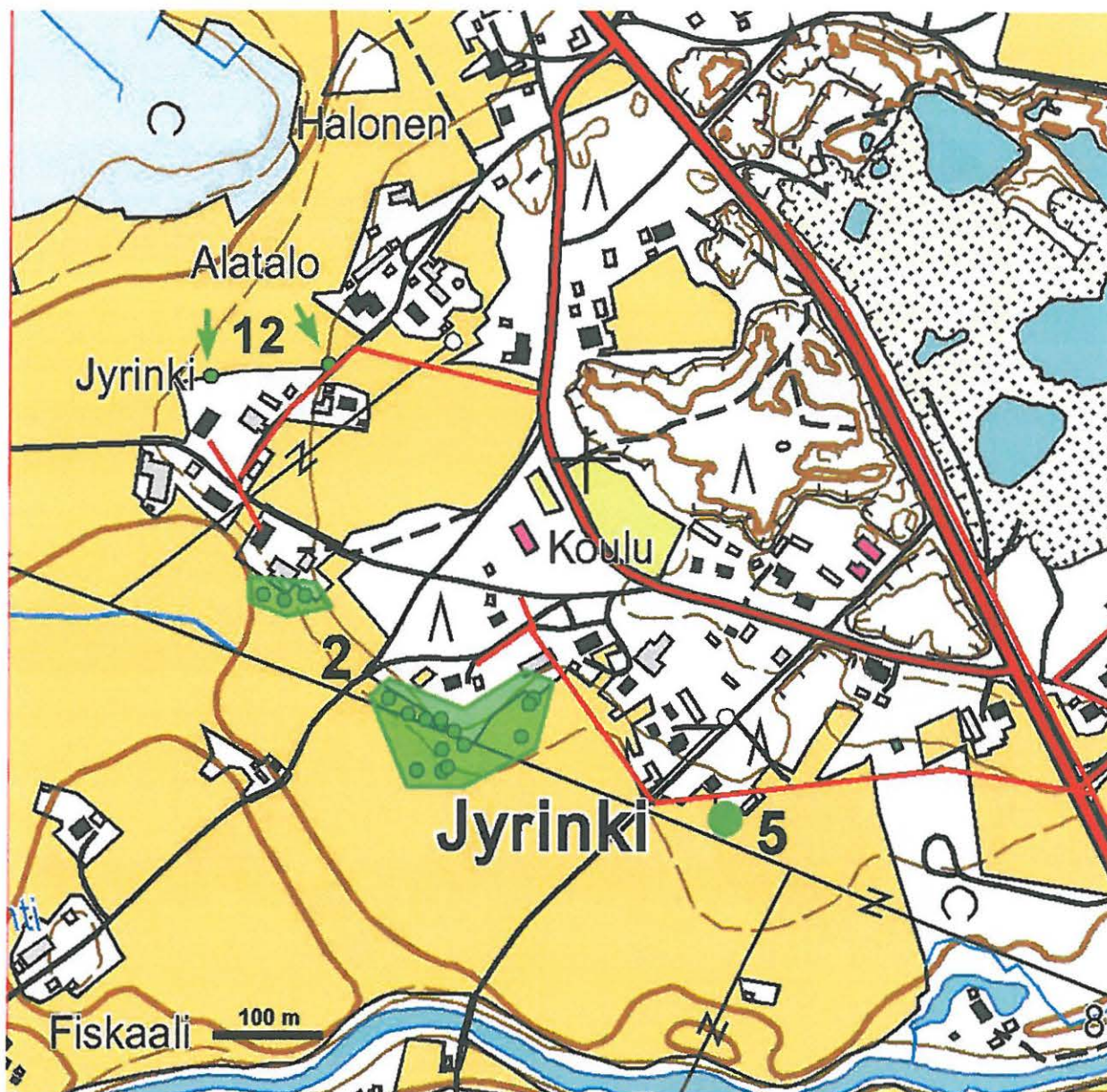
**Kuvaus:** Tarkastushetkellä alueen pellot olivat oraalla ja havaintomahdollisuudet hyvät. Pintapoimintalöydöt rajautuivat asuintalojen tontteihin ja piha-alueisiin. Kohteessa havaittiin selvä klusteri Fiskaalintien itäpuolella ja pieni löytökeskittymä tien länsipuolella. Havaintoja tehtiin eniten alueen keskiosassa. Fiskaalintien länsipuolelle pellon yläosaan on lähihistoriassa rakennettu uusia omakotitaloja, joiden piha-alueiden eteläpuolella oli n. 100 x 20 metrin löydötön vyöhyke. On mahdollista, että tällä kohtaa osa asuinpaikasta on jäänyt talojen ja niiden piha-alueiden alle. Topografian sekä kvartsien ja palaneiden kivien esiintymisen perusteella myös tien itäpuolella osia asuinpaikasta on voinut jäädä talojen, talousrakennusten ja piha-alueiden alle.



Kuva 2. Läntinen alue kuvattuna idästä Fiskaalintieltä.



Kuva 3. Itäistä aluetta kuvattuna lounaasta Fiskaalintieltä.



© Maanmittauslaitos, lupa 564/KP/09

Kartta 4. Kohteet 12. Jyrinki 1, 2. Jyrinki 2 ja 5. Rautio. Kohteiden rajausta vihreällä, vihreät pisteet inventointilöytöjä/havaintoja. Viemärijohtolinjaukset merkitty punaisella viivalla.

### 3. KANKAANPÄÄ 1/2

Mj-rekisteri:

Laji:

Mj-tyyppi:

Ajoitus yleinen:

Rauhoitusluokka:

uusi kohde mj rek. 10000 14358  
 kiinteä muinaisjäännös  
 asuinpaikat  
 kivikautinen

2

**Paikkatiedot**

*Karttalehti:* 2342 09 Jyrinki  
*Kylä:* 403 Jyrinki  
*Tila:* 7:59, 7:78, 7:79  
*Etäisyys ja suunta kirkolta:* 3,7 km luoteeseen

*Laajuus:* n. 200 x 80 m, pinta-ala n. 1,5 ha  
*Keskipiste:* x 7091920 y 2522090 ; p 7094343 i 3374928  
*Korkeus:* z n. 80-82,5 m mpy

**Rajaus:**

x	y (kkj2)
7091843	2522030
7091920	2522047
7092008	2522121
7091993	2522153
7091829	2522090

**Tutkimustiedot**

*Aiemmat tutkimukset:* -  
*Aiemmat löydöt:* kohteesta n. 400 m itään on löytynyt Kankaanpään kohteesta tasakantainen keihäänkärki (mj-rekisteri 1000012192) kohdasta p 7094287; i 3375364; z n. 80 m mpy<sup>17</sup>

*Inventointimenetelmät:* pintahavainnot, pintapöimintä, haastattelu  
*Inventointilöydöt:* KM 37906: 1 kvartsi-iskoksia  
 2 palanutta luuta

**Maastotiedot:** Lahdenperäntien eteläpuolella sijaitsevien Kankaanpää ja Tanhula -nimisten vanhojen tilanpaikkojen viljelypelloilla, Vääräjoesta 350-500 m pohjoiseen. Kohteen eteläosassa maasto laskee vain loivasti joelle päin, löytöalueen pohjoisosassa sijaitsee matalahkolla itään laskevalla rinneellä. Maa on asuinpaikan yläosassa erittäin hienoa hiekkaa, alempana karkeampaa hiekkaa.

**Kuvaus:** Tarkastushetkellä alueen pellot olivat oraalla tai muokattuja ja havaintomahdollisuudet hyvät. Palaneet kivet ja kvartsit keskittyivät löytöalueen pohjoisosassa sijaitsevan tilan etelä- ja itäpuolelle, tämän sekä topografian perusteella asuinpaikka on jatkunut ainakin jonkin verran myös tilan piha-alueelle.



Kuva 4. Löytöaluetta tilojen eteläpuolisella kylvöpellolla. Kuva etelästä. Kartta sivulla 11.

Kuva 5. Löytöalueen itärinne. Kuva itä-kaakosta.

<sup>17</sup> Joonas Juha-Pekka ja Teurajärvi Anna-Kaisa, Sievin kunnan arkeologinen inventointi 1998. Arkeologian laboratorio. Oulun yliopisto 1998. S. 16. Jyrinkiläinen Heikki Kankaanpää kertoi, että hänen isänsä oli joskus 1920-30-luvulla löytänyt lähistön pellolta kivikautiseksi otaksutun esineen, joka oli toimitettu Museovirastoon.

## 4. PIETILÄ

*Mj-rekisteri:* 746010064  
*Laji:* kiinteä muinaisjäänös  
*Mj-tyyppi:* asuinpaikat  
*Ajoitus yleinen:* kivikautinen

*Rauhoitusluokka:* 2

### **Paikkatiedot**

*Karttalehti:* 2342 06 Korhoskylä  
*Kylä:* 407 Sievinkylä  
*Tila:* 1:88, 2:74, 5:80, 92:1  
*Etäisyys ja suunta kirkolta:* n. 10 km länsi-luoteeseen

*Laajuus:* n. 100 x 80 m, pinta-ala n. 0,8 (- 3 ha ?)  
*Keskipiste:* x 7092778 y 2515664; p 7095502 i 3368548  
*Korkeus:* z n. 75-77,5 m mpy

<b>Rajaus:</b>	x	y (kkj2)
R1	7092822	2515648
	7092824	2515667
	7092777	2515701
	7092737	2515683
	7092729	2515659

### **Tutkimustiedot**

*Aiemmat tutkimukset:* tarkastus, Purhonen 1976

*Aiemmat löydöt:* KM 19868:kourutaltoa, kaitataltoa, liuskeriipus  
 (Kohteesta n. 200 m itään on löytynyt kivikirves  
 KM 13352 ja hioin Sievin museo 20:1<sup>18</sup>)

*Inventointimenetelmät:* pintahavainnot, pintapöytä, haastattelu

*Inventointilöydöt:* KM 37908: 1-4 kvartseja  
 5 kuonan kappale, hist.aika

**Maastotiedot:** Sievinmäenjärven luoteispuolella, Sievinmäentien varren kyläraittiasutuksen ja järven välisellä peltoalueella, osin tilojen pihalla. Kohde sijaitsee lounais-koillisuunnassa n. 1 x 0,2 km:n laajuisen Sievinmäen keskivaiheilla, mistä maasto laskee järvelle. Löytöpaikan länsipuolella on mäen korkein kohta ja peltorinne järvelle päin tällä kohdalla on jyrkkä. Maa on asuinpaikan yläosassa hienoa hiekkaa, alempana maalaji on karkeampaa ja lähellä järven rantaa turvemaista. Järvi on yltänyt hieman nykyistä ylemmäs ennen 1930-luvulla suoritettua järven laskua ja uudelleen vesitystä 1970-luvulla. Tämän voi todeta myös alueesta laaditusta 1760-luvun isojakokartasta. Nykyisin järven rannat ovat pengertämällä tulvasuojattuja.

**Kuvaus:** Tarkastushetkellä alueen järvenrantapellot olivat oraalla, paikoin viljelemättöminä ja pääosin heinällä. Inventoinnissa havainnot kvartseista ja palaneista kivistä tehtiin läheltä mäen korkeinta kohtaa, sen itäpuolelta, mutta ei korkeimman kohdan eteläpuolelta. Kvartsien löytöpaikasta koilliseen päin jatkuvat pellot olivat pääosin heinällä, ja asuinpaikkahavainnot näiltä alueilta ei saatu. Löytöpaikasta n. 400 m koilliseen sijaitsee välittömästi Sievinmäentien eteläpuolella hiekkakuoppa, jonka tarkastuksessa ei havaittu merkkejä esihistoriallisesta toiminnasta.



Aiemmat kohteen löydöt ovat nyt kartoitetun löytöalueen pohjoispuolella sijaitsevan Pietilän talon pihamaalta taltat, talon itäpuolelta pellon reunasta liuskeriipus ja talosta n. 200 m itään olevalta pelolta kivikirves ja hioin. Topografian ja lähistöltä aiemmin tehtyjen esinelöytöjen perusteella on mahdollista, että asuinpaikka tai erilliset asuinpaikat jatkuvat koilliseen Pakkala E löytöpaikalle asti (kohde 15).

**Historiallista taustaa:** Sievinmäelle on perustettu Sievin ensimmäisiä taloja. Vuoden 1547 veroluettelossa mainitaan Sievinmäelle perustettu Hihnan talo. Myöhemmin taloa alettiin nimittää Sieviläksi.<sup>19</sup> Alueen vanhimman asutuksen syntyyn liittyy myös tarinoita. Paikalla tapaamani Tuomaalan isäntä kertoi Sievinmäkeen liittyvän asutushistoriallisen tarinan. Sen mukaan Sievinmäellä on asunut Sievin ensimmäinen asukas. Asuntonaan tällä olisi ollut vain maakuoppa jossakin mäen korkeimmalla kohdalla.

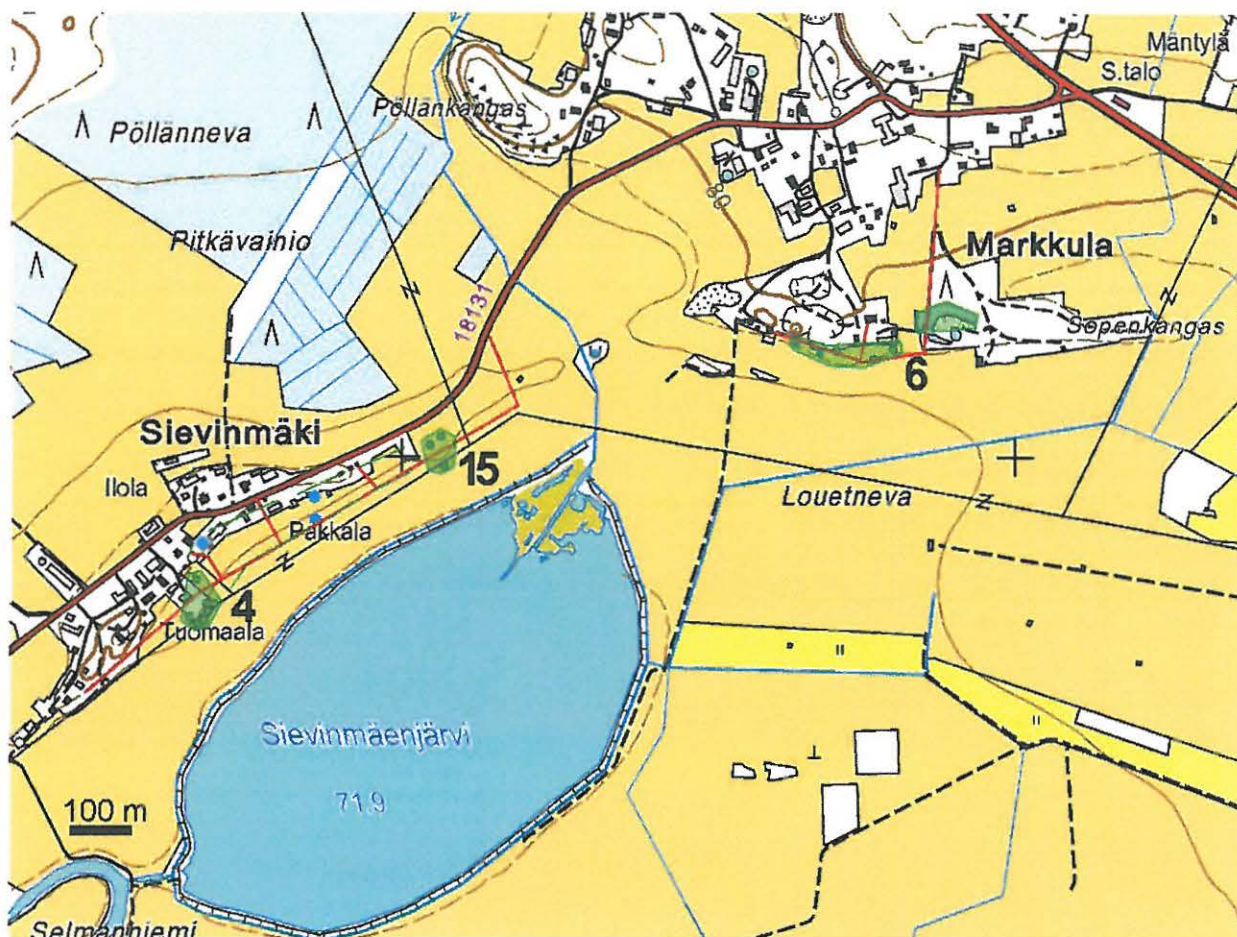
Tuomaalan isännällä ei ollut tietoa alueella mahdollisesti sijaitsevista historiallisen ajan raudanvalmistuspaikoista tai muista muinaisjäänteistä.



Kuva 6. Kohteesta järvelle laskevaa peltorinnettä.

---

<sup>19</sup> Ruuttula-Vasari 1998. S. 11.



© Maanmittauslaitos, lupa 564/KP/09

Kartta 5. Kohteet 4. Pietilä, 6. Sopenkangas ja 15. Pakkala E. Kohteiden rajausta vihreällä, vihreät pisteet inventointilöytöjä/havainnoja. Siniset pisteet aiempia esinelöytöjä. Viemärijohtolinjaukset merkitty punaisella viivalla.

## 5. RAUTIO

*Mj-rekisteri:* 746010070  
*Laji:* kiinteä muinaisjäännös  
*Mj-tyyppi:* asuinpaikat  
*Ajoitus yleinen:* kivikautinen

*Rauhoitusluokka:* 2

### **Paikkatiedot**

*Karttalehti:* 2342 09 Jyrinki  
*Kylä:* 403 Jyrinki  
*Tila:* 1:217  
*Etäisyys ja suunta kirkolta:* n. 4,5 km länsi-luoteeseen

*Laajuus:* -  
*Keskipiste:* x 7091667 y 2521123 ; p 7094135 i 3373949  
*Korkeus:* z n. 82,5 m mpy

*Rajausta:* -

**Tutkimustiedot**

*Aiemmat tutkimukset:* inventointi, Torvinen 1979

*Aiemmat löydöt:* KM 20711: asuinpaikkalöytöjä (kvartseja)  
*Inventointimenetelmät:* pintahavainnot  
*Inventointilöydöt:* -

**Maastotiedot:** Jyringistä Kalajoelle johtavan tien no. 774 länsipuolella, noin 200 m Vääräjoen pohjoispuolella ja Kaivoskosken sillasta noin 0,5 km länsi-luoteeseen. Löytöpaikka sijaitsee omakotitalon tontilla pellon reunassa kohdalla, mistä maasto laskee vain loivasti jokea kohti. Maaperä alueella on hiekkaa.

**Kuvaus:** Kvartsi-iskosten löytöpaikka on nykyisin piha-alueen reunaa. Tarkastushetkellä piha-alueen maanpintaa oli auki ja myös löytöpaikan eteläpuolisilla heinää kasvaneilla pelloilla oli paikoin avonaista maanpintaa. Kummaltakaan alueelta ei tehty havainnot esihistoriallisesta toiminnasta. Vuoden 1979 inventoinnissa alueelta löydettiin pari kvartsi-iskosta, mutta ei muuta asuinpaikkaa viittaavaa, vaikka havaintomahdollisuudet olivat tuolloin hyvät.

Kartta sivulla 13.

## 6. SOPENKANGAS

*Mj-rekisteri:* 746010074  
*Laji:* kiinteä muinaisjäänös  
*Mj-tyyppi:* asuinpaikat  
*Ajoitus yleinen:* kivikautinen  
*tarkka:* KA I:1,2

*Rauhoitusluokka:* 2

**Paikkatiedot**

*Karttalehti:* 2342 06 Korhoskylä  
*Kylä:* 407 Sievinkylä  
*Tila:* 1:32, 5:50, 14:11, 14:42, 60:3, 93:3, 878:7, 878:12, 878:15  
*Etäisyys ja suunta kirkolta:* n. 9 km länsi-luoteeseen

*Laaajuus:* n. 270 x 50 m, 1,3 ha

*Keskipiste:*  
 läntinen alue x 7093177 y 2516746, p 7095850 i 3369648  
 itäinen alue x 7093234 y 2516884; p 7095900 i 3369788

*Korkeus:* 75-77,5 m mpy

**Rajaus:**

	x	y (kkj2)
R1	7093182	2516623
	7093201	2516626
	7093187	2516696
	7093195	2516803
	7093173	2516807
	7093151	2516749
	7093154	2516687

R2	7093210	2516830
	7093244	2516832
	7093258	2516877
	7093240	2516929
	7093214	2516928

### **Tutkimustiedot**

#### *Aiemmat tutkimukset:*

1979 kaivaus Markku Torvinen  
 1979 inventointi Markku Torvinen  
 1981 tarkastus Paula Purhonen  
 1983 kaivaus Matti Bergström  
 1984 inventointi Markku Heikkinen  
 1992 inventointi Markku Mäki vuoti  
 1998 tarkastus Anna-Kaisa Teurujärvi

#### *Aiemmat löydöt:*

Kohteen kaivauksissa on löytynyt mm. liuskerengas, muita kiviesineitä, keramiikkaa sekä punamultahauta

KM 13352 Hioinkivi  
 KM 19838 Kiviesineen teräkatkelma  
 KM 20635 Asuinpaikkalöytöjä  
 KM 20715 Asuinpaikkalöytöjä  
 KM 22018 Asuinpaikkalöytöjä  
 KM 22266 Taltta ja keramiikkaa  
 KM 22392 Kvartseja

#### *Inventointimenetelmät:*

pintahavaintoja, koekuopitus, haastatteluja

#### *Inventointilöydöt:*

-

**Maastotiedot:** Kivikautinen asuinpaikka sijaitsee Sievinmäenjärvestä 0,5 km koilliseen. Alue on hiekkapohjaista, viljelysmaiden ympäröimää puolukka-mustikka tyyppin mäntymetsää. Säilynyt asuinpaikka sijaitsee matalahkolla mäellä, vanhan hiekkakuopan reunamilla ja sen lähiympäristössä sekä hiekkakuopasta lounaaseen olevan peltoalueen yläosassa, mistä maasto laskee loivasti etelään. Osa asuinpaikasta on tuhoutunut hiekanotossa ja osa on oletettavasti jäänyt hiekkakuopan länsipuolella sijaitsevan omakotitalon tontin ja hiekkakuopan länsipuolitse kulkevan ajotien (Kaskentie) alle. Hiekkakuopassa kasvaa nykyisin jo nuorta puustoa.

**Kuvaus:** Lähialueen pelloista tarkastettiin viemäryömaan toiminta-alueelle sijoittuvat peltoalueet hiekkakuopan eteläpuolella sekä hiekkakuopasta lounaaseen olevan pellon yläosa sekä myös Sopenkankaalle johtavan Kaskentien itäpuoliset peltoalueet, tien länsipuolinen pelto oli tarkastushetkellä hevoslaitumena, joten aluetta ei tarkastettu. Vuonna 1983 Sopenkankaalla on tehty koekuopitusta ja myös niillä alueilla, joille on suunniteltu viemäriinjauksia ja viemäryömaan toiminta-alue. Tämän vuoksi inventoinnissa tehtiin vain muutamia koepistoja hiekkakuopan pohjoispuolisella alueella. Aiemmin ja nyt tehdyn koekuopituksen perusteella välittömästi hiekkakuopan ympäristössä asuinpaikka ei jatku hiekkakuopasta itään, mutta jonkin verran pohjoiseen ja länteen. Lounaassa olevilla peltoalueilla tehtiin samat havainnot kuin aikaisemmissa inventoinneissa, eli löydöt keskittyvät harvakseltaan pellon yläosaan. Hiekkakuopasta etelään peltoalueelta ei tehty havaintoja kvartseista tai muusta asuinpaikkamateriaalista. Sortuvassa hiekkakuopan reunassa on edelleen paikoin havaittavissa kvartseja, palaneita kiviä, palanutta maata sekä likamaata.



7. Hiekkakuoppa Kaskentien itäpuolella idästä kuvattuna. Säilynyttä asuinpaikan kaistaa kuopan pohjoispuolella.

Kartta sivulla 17.

## 7. TANHULA ~~NW~~

*Mj-rekisteri:* uusi kohde *mj rek.* 10000 14359  
*Laji:* kiinteä muinaisjäännös  
*Mj-tyyppi:* asuinpaikat  
*Ajoitus yleinen:* kivikautinen

*Rauhoitusluokka:* 2

### **Paikkatiedot**

*Karttalehti:* 2342 09 Jyrinki  
*Kylä:* 403 Jyrinki  
*Tila:* 7:78, 7:79, 11:41  
*Etäisyys ja suunta kirkolta:* n. 4 km luoteeseen

*Laajuus:* n. 80 x 50 m, 0,6 ha  
*Keskipiste:* x 7092180 y 2521910; p 7094611 i 3374760  
*Korkeus:* n. 82,5-85 m mpy

**Rajaus:**

	x	y (kkj2)
R1	7092141	2521909
	7092197	2521880
	7092216	2521896
	7092212	2521917
	7092160	2521947

**Tutkimustiedot**

Aiemmat tutkimukset: -

Aiemmat löydöt: -

*Inventointimenetelmät:* pintahavainnot, pintapöimintä  
*Inventointilöydöt:* KM 37909: 1 hioimen katkelma  
 2-3 kvartseja

**Maastotiedot:** Lahdenperäntiestä n. 180 m pohjoiseen ja Vääräjoesta 700 m pohjoiseen, vanhan n. 0,5 km halkaisijaltaan olevan sorakuopan itäpuolisella viljelypellolla, missä maasto laskee kohteesta itään rämeelle päin. Maa on pellon yläosassa hienoa hiekkaa, alempana maalaji muuttuu karkeammaksi.

**Kuvaus:** Tarkastushetkellä alueen pellot olivat oraalla ja havaintomahdollisuudet hyvät. Havainnot saatiin suhteellisen pieneltä alueelta, löydöt muodostivat selvästi korkeuskäyrän suuntaisen klusterin. Kohteesta pohjois-luoteeseen jatkuva pellon yläosa tarkastettiin n. 500 metrin matkalta, mutta alueelta ei tehty havainnot esihistoriallisesta toiminnasta. Asuinpaikka on kuitenkin voinut yltää löytökeskittymästä hieman ylemmäs rinteessä sen perusteella, että siellä esiintyi palaneita kiviä. Samoin asuinpaikka on voinut yltää myös eteläpuolella sijaitsevan talon piha-alueelle, koska kvartseja alkoi esiintyä pellossa heti talon pihanurmen reunasta pohjoiseen.



Kuva 8. Löytöaluetta kuvattuna pellon yläosasta länsi-lounaasta. Löytöalue nurmikkoalueen pohjoispuolella.

Kartta sivulla 11.

## 8. TOIVONNIEMI

*Mj-rekisteri:* 746010062  
*Laji:* kiinteä muinaisjäännös  
*Mj-tyyppi:* muinaisjäännösryhmät  
*Ajoitus yleinen:* kivikautinen ja historiallinen

*Rauhoitusluokka:* 2

**Paikkatiedot**

*Karttalehti:* 2342 06 Korhoskylä  
*Kylä:* 407 Sievinkylä  
*Tila:* 10:1, 10:19, 12:12, 878:3  
*Etäisyys ja suunta kirkolta:* n. 7 km luoteeseen

*Laajuus:* n. 170 x 70 m, 1,5 ha  
*Keskipiste:* x 7092870 y 2519154 ; p 7095430 i 3372039  
*Korkeus:* 77,5-80 m mpy

<b>Rajaus:</b>	x	y (kkj2)
R1	7092857	2519068
	7092883	2519078
	7092889	2519159
	7092919	2519197
	7092913	2519223
	7092869	2519217
	7092848	2519194
	7092834	2519143
nauriskuoppa	7092936	2519150

**Tutkimustiedot**

*Aiemmat tutkimukset:* 1975 tarkastus Paula Purhonen

*Aiemmat löydöt:* KM 19683 (19688 ?): kvartsi-iskos  
 (alueelta löytyneet 3 talttaa ovat hukassa)

*Inventointimenetelmät:* pintahavainnot, pintapöimintä, haastattelu  
*Inventointilöydöt:* KM 37910: 1-2 kvartseja  
 3 rautakuonaa 2 kpl, hist. ajan

**Maastotiedot:** Vanhastakirkosta noin 700 m itä-koilliseen, Vääräjoesta n. 100 m pohjoiseen ja Jyringistä Kalajoelle johtavasta tiestä no. 774 n. 250 m etelään. Kohde sijaitsee Toivonniemen tilan eteläpuolella, jokea kohden viettävän pellon yläosassa ja osin pellon pohjoispuolisessa metsikössä sekä Toivonniemen tilan etelään laskevalla piha-alueella. Tilan itäpuolisille pelloille rinne laskee jyrkästi. Itäpuolella on kuivattu Jyringinjärvi, jonka muinaisella rantatörmällä kohde sijaitsee. Maalaji on hienoa hiekkaa, pellon yläosassa erittäin hienoa hiekkaa. Pohjoispuolinen metsä on kuivaa puolukatyyppin mäntymetsää.

**Kuvaus:** Vuoden 1975 inventoinnissa löytyi pelloilta talon pihaan johtavalta tieltä kvartsi-iskos. Hukkaan joutuneet kiviesineet ovat löytyneet kvartsin löytökohdasta jonkin verran itään pellon reunasta. Edellisten havaintojen lisäksi vuoden 1975 inventoinnissa saatiin tiedot n. 50 m etelään pel-

lon reunasta ojan kaivussa löytyneestä kivetystä liedestä ja päärakennusta kaivettaessa löytyneestä kivikehästä ja palaneista luista sekä n. 100 m itään sijaitsevasta tervahaudasta.

Tarkastushetkellä Toivonniemen lounaispuolella oli juuri äestetty peltoalue, jonka alueella havaintomahdollisuudet olivat erittäin hyvät. Kohteen itäpuolella pellot olivat viljelemättömiä. Nyt inventoinnissa talteen otetut kvartsit tulivat kaikki pellon yläosasta, myös palaneita kiviä esiintyi harvakseltaan samalla alueella. Kuonan kappaleet löytyivät tilan itäpuolisen pellon reunasta. Lisäksi parinkymmenen metrin päässä Toivonniemen vanhasta asuinrakennuksesta on kuoppajäännös, joka tulkittiin nauriskuopaksi. Rakenne on n. 5 m halkaisijaltaan, keskellä on n. 50 cm syvä itään kapeneva kuoppa, kuopan reunoilla on palle. Muodostelman pinnalla kasvaa puolukanvarpua, sammalta ja mäntyjä. Alue on kuivaa mäntyä kasvavaa hiekkakangasta.

Verrosen kivikautinen asuinpaikka sijaitsee n. 150 m pohjoiseen. Kohteiden kivikautisia löytöjä ei voi varmuudella liittää samaan asuinpaikkaan.



Kuva 9. Löytöalue Toivonniemen lounaispuolisen pellon yläosassa. Kuva lännestä.





© Maanmittauslaitos, lupa 564/KP/09

Kartta 6. Asuinpaikat 8. Toivonniemi, 9. Vanhakirkko, 10. Verronen sekä löytöpaikat 11. Huhtala ja 14. Linna. Kohteiden rajausta vihreällä. Siniset pisteet aiempia esinelöytöjä tai inventointihavaintoja. Viemärijohtolinjaukset merkitty punaisella viivalla.

Kartta sivulla 28.

## 9. VANHAKIRKKO

Mj-rekisteri:  
Laji:  
Mj-tyyppi:  
Ajoitus yleinen:

uusi kohde mj rek 1000 0 14360  
kiinteä muinaisjäännös  
asuinpaikat  
kivikautinen

Rauhoitusluokka:

2

### Paikkatiedot

Karttalehti:  
Kylä:  
Tila:  
Etäisyys ja suunta kirkolta:

2342 06 Korhoskylä  
407 Sievinkylä  
3:87, 19:7, 95:1  
n. 7,4 km länsi-luoteeseen

Laajuus:  
Keskipiste:  
Korkeus:

n. 200 x 60 m, n. 1,5 ha  
x 7092538 y 2518487; p 7095129 i 3371357  
80-82,5 m mpy

<b>Rajaus:</b>	x	y (kkj2)
R1	7092501	2518378
	7092534	2518382
	7092553	2518465
	7092637	2518486
	7092638	2518550
	7092599	2518554
	7092526	2518530
	7092488	2518494
	7092469	2518447

### **Tutkimustiedot**

*Aiemmat tutkimukset:* -

*Aiemmat löydöt:* -

*Inventointimenetelmät:* pintahavaintoja, pintapoiminta, haastattelu

*Inventointilöydöt:* KM 37911: 1-2 kvartseja  
3 kuonan kappale, hist. ajan  
4-5 kvartseja

**Maastotiedot:** Vanhankirkon kappelin kaakkoispuolisella peltorinteellä ja kappelista etelään sijaitsevan Nummen tilan eteläpuolisella kylvöpellolla, Vääräjoesta n. 50-200 m pohjoiseen. Maalaji havaintoalueen yläosassa on hienoa hiekkaa, alempana maalaji muuttuu karkeammaksi.

**Kuvaus:** Kvartsihavaintoja tehtiin kahdelta alueelta: Vanhankirkon kaakkoispuolelta, peltorinteen yläosasta, missä esiintyi myös palaneita kiviä ja kirkosta etelä-lounaaseen sijaitsevan Nummen tilan eteläpuolisen pellon ylä- ja keskiosasta, etenkin pellon itäosasta, missä myös palaneita kiviä esiintyi vanhan navetan eteläpuolella keskittymänä. Löytöjä esiintyi tilojen piha-alueiden reunaan asti. Tämän sekä kokonaisuudessaan löytöjen sijoittumisen perusteella osa asuinpaikasta on jäänyt tilarakennusten, pihojen sekä tilojen läpi kulkevan tien alle ja ehkä myös kirkkotarhan alle.

Löytöalueesta pohjoiseen jatkuvalta peltoalueelta Lakson tilan kohdalta ei tehty havaintoja asuinpaikasta. Lakson tilan kohdalta pohjoiseen sijaitsevat pellot olivat karjanlaitumena ja heinällä, ja havaintoja näillä alueilla ei tehty. Myöskään Lakson talon isäntä ei tiennyt pelloilta löytyneen esihistoriallisia esineitä. Suhteellisen lähellä sijaitsee kuitenkin kaksi kiviesineen löytöpaikkaa: n. 300 m kohteesta länsi-lounaaseen on löytynyt tasataltta Huhtalan kohteesta (kohde 11) ja ja hieman kauempaa n. 600 m lounaaseen sijaitsevasta Linnan kohteesta (kohde 14) kaitataltta. On myös tietoja lähialueen löydöistä, joiden tarkat löytöpaikat eivät ole tiedossa. Hietalan talon luota, läheltä Vanhaakirkkoa on löytynyt reikäkivi. "Talon emännän kerrotaan käyttäneen kiveä survinkivenä".<sup>20</sup> Lisäksi on löytynyt kaksoiskourutaltoa ja kaksoistaltoa läheltä Kangas-Rääsiötä.<sup>21</sup>

<sup>20</sup> Ruuttula-Vasari, 1998. S. 9 ja Okkonen 1993. Kartta s. 26 ja s. 40 kohde 36 Hietala.

<sup>21</sup> Okkonen 1993. Kartta s. 26 ja s. 40 kohteet 37 Eskola ja 42 Kangasrääsiö.



Kuva 10. Löytöalueen pohjoisaluetta.  
Kuva idästä Vanhankirkon kappelille.



Kuva 11. Löytöalueen eteläinen alue. Kuva  
Vanhankirkon tieltä lännestä.

Kartat sivuilla 24 ja 37.

## 10. VERRONEN

*Mj-rekisteri:* 746010006  
*Laji:* kiinteä muinaisjäännös  
*Mj-tyyppi:* muinaisjäännösryhmät  
*Ajoitus yleinen:* moniperiodinen

*Rauhoitusluokka:* 2

### **Paikkatiedot**

*Karttalehti:* 2342 06 Korhoskylä  
*Kylä:* 407 Sievinkylä  
*Tila:* 10:48  
*Etäisyys ja suunta kirkolta:* n. 7 km länsi-luoteeseen

### *Laajuus:*

*Keskipiste:* x 7093078 y 2519248; p 7095633 i 3372143  
rautakuonakummut x 7093016 y 2519216; p 7095573 i 3372108

*Korkeus:* n. 80-82,5 m mpy

***Rajaus:***

	x	y (kkj2)
rautakuonakummut		
eteläpää	7093002	2519212
pohjoispää	7093031	2519221

### ***Tutkimustiedot***

*Aiemmat tutkimukset:* 1975 tarkastus Paula Purhonen

*Aiemmat löydöt:* KM 2478: taltta  
Sievin museo 42: taltta

*Inventointimenetelmät:* pintahavainnot, haastattelu  
*Inventointilöydöt:* -

**Maastotiedot:** Sievinkylän Vanhastakirkosta noin 800 itä-koilliseen, Vääräjoesta n. 200 m luoteeseen ja Jyringistä Kalajoelle johtavasta tiestä no. 774 n. 50-150 m etelään. Kohde sijaitsee kuiva-  
 tun Jyringinjärven itään laskevalla entisellä rantatörmällä, vanhan Verrosen tilan piha-alueella,  
 puutarhassa ja pihan reunalla sijaitsevalla peltoalueella. Maalaji on hienoa hiekkaa.

**Kuvaus:** Tarkastushetkellä löytöalue oli nurmikkona ja pihan itäreunalla rinteiden ala-  
 osassa oli mansikkamaa, kynnöspelto sekä marjapensastarha. Kohteesta oli tiedossa kaksi kivikautiseksi ajoitet-  
 tua talttaa sekä rautakuonakumpuja. Rautakuonakummut sijaitsevat nurmikolla rivissä. Kumpuja  
 on ainakin 5 ja suurin on n. 10 m halkaisijaltaan ja n. 30 cm korkea. Isoimman kummun pintaa oli  
 auki ja rautakuonan kappaleita havaittavissa. Kohteen taltoista toinen on vuoden 1975 inventointi-  
 kartan mukaan löytynyt rautakuonakumpujen itäpuolelta kohdasta, jossa oli tarkastushetkellä man-  
 sikkamaa. Mansikkamaan itäpuolinen kynnöspelto tarkastettiin, mutta sen alueelta ei löytynyt  
 merkkejä esihistoriallisesta toiminnasta. Topografian perusteella onkin todennäköistä, että asuin-  
 paikka ei ole yltänyt näin alas, vaan sijaitsee ylempänä piha-alueen rinteellä.  
 Toivonniemen kivikautinen asuinpaikka sijaitsee n. 150 m etelään. Kohteiden kivikautisia löytöjä ei  
 voi varmuudella liittää samaan asuinpaikkaan.

**Historiallinen tausta:** Talon mailla on ollut pikipolttimo "Pikipannun hauta".<sup>22</sup> Verrosen vanha pää-  
 rakennus on vanhimmalta osaltaan peräisin 1600-luvulta. Rakennus on määritelty valtakunnallises-  
 ti merkittäväksi.

Perimätiedon mukaan Verrosen mailla on käyty isonvihan aikaisia taisteluita. Perimätieto kertoo  
 myös, että talon mailla on sijainnut kalmisto.<sup>23</sup> Kirjallisista lähteistä tai vanhoista kartoista ei kuiten-  
 kaan löytynyt mainintoja mahdollisesta kalmistosta.

<sup>22</sup> Ruuttula-Vasari 1998. S. 18.

<sup>23</sup> Ruuttula-Vasari 2008.



Kartta 7. Verrosen ja Toivonniemen alue (talo no. 27) vuoden 1766 isojakokartan mukaan. Oikealla muinainen Jyringinjärvi n. 250 metrin etäisyydellä ja järvestä länteen virtaava nykyinen Vääräjoki. Järven rannoilla oli niittyjä, ylempänä järven rinteillä peltoja. Kartan yläreunassa näkyvissä myös pitäjätie nykyisen Ruuttilan kylätien kohdalla. Pohjoinen vasemmalla ylänurkassa.



Kuva 11. Verrosen piha-alue. Kuonakummut sijaitsevat nurmikkoalueella. Talttalöydöt nurmialueesta itään sijaitsevan mansikkamaan reunasta ja nurmialueen pohjoispäästä Verrosen vanhan päärakennuksen edestä. Kuva etelästä.

Kartta sivulla 24.

## Löytöpaikat

### 11. HUHTALA

*Mj-rekisteri:* 1000011533  
*Laji:* irtolöytö  
*Mj-tyyppi:* löytöpaikat  
*Ajoitus yleinen:* kivikautinen

*Rauhoitusluokka:* ~~2~~

#### **Paikkatiedot**

*Karttalehti:* 2342 06 Korhoskylä  
*Kylä:* 407 Sievinkylä  
*Tila:* 7:10, 20:2  
*Etäisyys ja suunta kirkolta:* n. 7,5 km länsi-luoteeseen

*Laajuus:* -  
*Keskipiste:* x 7092450 y 2518180; p 7095056 i 3371046  
*Korkeus:* n. 77,5 m mpy

**Tutkimustiedot**

**Aiemmat tutkimukset:** 1976 tarkastus Paula Purhonen

**Aiemmat löydöt:** Pohjois-Pohjanmaan museo 4308: tasataltta

**Inventointimenetelmät:** pintahavainnot, haastattelu

**Inventointilöydöt:** -

**Maastotiedot:** Sievinkylän Vanhastakirkosta n. 350 m lounaaseen, Vanhankirkontiestä n. 100 m länteen ja Vääräjoesta n. 130 m pohjois-koilliseen. Löytöpaikka sijaitsee joelle päin viettävällä pellolla. Maalaji on savea ja hiekkaa.

**Kuvaus:** Talta on löytynyt Huhtalan talon päärakennuksesta noin 50 m luoteeseen. Vuoden 1976 paikan tarkastuksessa ei havaittu mitään kivikautiseen asuinpaikkaan viittaavaa. Nyt pelto oli tarkastushetkellä muokattuna ja löytöpaikan pohjoispuolella sijaitseva pelto heinällä. Alueelta ei löytynyt merkkejä esihistoriallisesta toiminnasta. Myöskään maanomistaja ei ollut havainnut pellolla mitään esihistorialliseen viittaavaa. Noin 250 m taltan löytöpaikasta itä-koilliseen sijaitsee inventoinnissa löytynyt Vanhankirkon kivikautinen asuinpaikka, missä löytöjä ei kuitenkaan tehty peltoalueen länsipäästä. Tämän perusteella asuinpaikka ei jatku peltoalueelle, mistä kohteen talta on löytynyt.

Kartta sivulla 24.

**12. JYRINKI 1**

**Mj-rekisteri:** uusi kohde mj rek. 10000 14361

**Laji:** irtolöytö

**Mj-tyyppi:** löytöpaikat

**Ajoitus yleinen:** kivikautinen

**Rauhoitusluokka:** 

**Paikkatiedot**

**Karttalehti:** 2342 09 Jyrinki

**Kylä:** 403 Jyrinki

**Tila:** 3:212

**Etäisyys ja suunta kirkolta:** n. 5 km länsi-luoteeseen

**Laajuus:** -

**Keskipiste:** kvartsit x 7092079 y 2520655 z n. 82,5;  
p 7094569 i 3373502

kuonaa x 7092088 y 2520763 z n. 85;  
p 7094573 i 3373610

**Korkeus:** z n. 82,5-85

**Tutkimustiedot**

**Aiemmat tutkimukset:** -

*Aiemmat löydöt:* -

*Inventointimenetelmät:* pintahavainnot, pintapoiminta, haastattelu  
*Inventointilöydöt:* KM 37904: 1-2 kvartseja  
 3 kuonaa 2 kpl, hist.ajan

**Maastotiedot:** Jyringinjärven entisellä rantatörmällä, järven kaakkoispuolella, Halosentien varrella järvelle päin viettävällä pellolla. Maalaji on hiekkaa.

**Kuvaus:** Tarkastushetkellä löytöalueen pelto Jyringin ja Alatalon tilojen välillä oli oraalla. Pellosta tarkastettiin se osa, jolle viemäryömaan toiminta-alue ja suunnitellut linjaukset sijoittuvat. Kvartsit löytyivät pellolta alemmaa ja kuonankappaleet pellon yläosasta heti tien vierestä.

Kohteesta talteen otetut kuonankappaleet ovat voineet joutua löytöpaikalleen maansiirtotöissäkin. Järvenrantapelloja viljelevä Jari Korpi kertoi, että rantapelloilla on esiintynyt siinä määrin järvimalmia, että sitä on täytynyt kuljettaa pois. Yksi mahdollisuus on, että kuonankappaleet ovat syntyneet raudanvalmistuksessa.



Kuva 12. Löydöt kylvöpellon reunasta vasemmalta. Kuva kaakosta Halosenttieltä Jyringinjärvelle päin.

Kartta sivulla 13.

### 13. KOIVUMÄKI

*Mj-rekisteri:* 1000011535  
*Laji:* irtolöytö  
*Mj-tyyppi:* löytöpaikat  
*Ajoitus yleinen:* kivikautinen

*Rauhoitusluokka:* ~~2~~



**Paikkatiedot**

*Karttalehti:* 2342 06 Korhoskylä  
*Kylä:* 407 Sievinkylä  
*Tila:* 15:57  
*Etäisyys ja suunta kirkolta:* n. 10,5 km länsi-luoteeseen

*Laajuus:* -  
*Keskipiste:* x 7094780 y 2516101; p 7097481 i 3369078  
*Korkeus:* z n. 80

**Tutkimustiedot**

*Aiemmat tutkimukset:* 1976 tarkastus Paula Purhonen

*Aiemmat löydöt:* KM 19871: kaksoistaltoa

*Inventointimenetelmät:* pintahavainnot  
*Inventointilöydöt:* -

**Maastotiedot:** Noin 3,2 km Sievinkylän Vanhastakirkosta luoteeseen maantien no.774 varrella. Löytöpaikka on tasainen peltoalue, jossa viljellään marjapensaita. Maasto laskee löytöpaikalla jonkin verran etelään, länteen maantien toisella puolella on alavaa peltoaluetta, itä- ja pohjoispuolella on kivikkoisia mäkiä ja idässä n. 200 metrin etäisyydellä myös soranottoalue. Maalaji on hiekkaa ja savea.

**Kuvaus:** Vuoden 1976 inventointitietojen mukaan kaksoistaltoa on löytynyt pellolta savimaasta. Kohteen tarkastuksessa ei löytynyt merkkejä siitä, että paikalla olisi asuinpaikka. Mahdollisesti löytöpaikasta kaakkoon lähialueelta on löytynyt tasataltoa.<sup>24</sup>

Kartta sivulla 6.

**14. LINNA**

*Mj-rekisteri:* 1000011534  
*Laji:* irtolöytö  
*Mj-tyyppi:* löytöpaikat  
*Ajoitus yleinen:* kivikautinen

*Rauhoitusluokka:* 2

**Paikkatiedot**

*Karttalehti:* 2342 06 Korhoskylä  
*Kylä:* 407 Sievinkylä  
*Tila:*  
*Etäisyys ja suunta kirkolta:* n. 7,7 km länsi-luoteeseen

*Laajuus:* -  
*Keskipiste:* x 7092220 y 2517921 ; p 7094838 i 3370776

*Korkeus:* z n. 75 m mpy

<sup>24</sup> Okkonen 1993. S. 40 kohdelistan no. 38 Pirttimaa ja kartta sivulla 26.

**Tutkimustiedot**

*Aiemmat tutkimukset:* 1976 tarkastus Paula Purhonen

*Aiemmat löydöt:* KM 19870 kaitatalta

*Inventointimenetelmät:* pintahavainnot, haastattelu

*Inventointilöydöt:* -

**Maastotiedot:** Noin 700 m Vanhastakirkosta lounaaseen Vääräjoen pohjoisrannalla, Murhiankosken rantatörmällä. Maasto nousee loivasti löytöpaikalta pohjoisessa sijaitseville maataloille päin. Maaperä alueella on hiekkaa.

**Kuvaus:** Inventointihetkellä alueen pelto oli heinällä. Noin 100 m löytöpaikasta pohjoiseen, lähimpien tilarakennusten eteläpuolella kylvöpellon yläosa tarkastettiin, mutta havainnot esihistoriallisesta toiminnasta ei tehty. Läheisen Sikkilän talon isännällä ei ollut tiedossa, että pelloista olisi löytynyt esihistoriallisia esineitä.

Kartta sivulla 24.

## 15. PAKKALA ~~E~~

*Mj-rekisteri:* uusi kohde *mj. rek. 1000014362*

*Laji:* irtolöytö

*Mj-tyyppi:* löytöpaikat

*Ajoitus yleinen:* kivikautinen

*Rauhoitusluokka:* ~~X~~

**Paikkatiedot**

*Karttalehti:* 2342 06 Korhoskylä

*Kylä:* 407 Sievinkylä

*Tila:* 2:36, 5:101

*Etäisyys ja suunta kirkolta:* n. 9,7 km länsi-luoteeseen

*Laajuus:* n. 40 x 40 m, pinta-ala n. 0,4 ha

*Keskipiste:* x 7093018 y 2516054 ; p 7095723 i 3368949

*Korkeus:* z n. 75 m mpy

<b>Rajaus:</b>	x	y (kkj2)
R1	7092988	2516038
	7093034	2516026
	7093054	2516056
	7093041	2516081
	7092994	2516078
	7092981	2516055

**Tutkimustiedot**

*Aiemmat tutkimukset:* -

*Aiemmat löydöt:* Kohteesta n. 200 m länsi-lounaaseen on löytynyt kivikirves KM 13352 ja hioin Sievin museo 20:1<sup>25</sup>

*Inventointimenetelmät:* pintahavainnot, pintapaiminta  
*Inventointilöydöt:* KM 37907: kvartsi-iskoksia 3 kpl

**Maastotiedot:** Sievinmäenjärven pohjoispuolella, Sievinmäentien ja järven välisellä pellolla, missä maasto laskee loivasti järvelle. Kohde sijaitsee lounais-koillissuunnassa n. 1 x 0,2 km:n laajuisen Sievinmäen pohjoispäässä alempana mäen korkeimpia alueita, missä on vanhaa kyläraittiasutusta. Maa on pellon yläosassa hienoa hiekkaa, alempana maalaji on karkeampaa ja lähellä järven rannaa turvemaista. Järvi on yltänyt hieman nykyistä ylemmäs ennen 1930-luvulla suoritettua järven laskua ja uudelleen vesitystä 1970-luvulla. Tämän voi todeta myös alueesta laaditusta 1760-luvun isojakokartasta. Nykyisin järven rannat ovat pengertämällä tulvasuojattuja.

**Kuvaus:** Tarkastushetkellä pelto oli löytöalueella oraalla, koillis- ja lounaispuolella pellot olivat heinällä. Kohteessa tehtiin havainnot muutamista kvartseista ja palaneita kivistä pellon yläosasta ja itäreunalta. Löytöpaikasta n. 100 m länteen oli Sievinmäentien eteläpuolella n. 15 m halkaisijaltaan oleva hiekkakuoppa, jonka avonaisena ollut leikkaus tarkastettiin, mutta ei havaittu merkkejä esihistoriallisesta toiminnasta. Kohteesta n. 450 m lounaaseen sijaitsee Pietilän kivikautinen asuinpaikka (kohde 4) ja 200 m länsi-lounaaseen on mainittu mahdollinen asuinpaikka. Paikalta on löytynyt kivikirves ja hioin.<sup>26</sup> Topografian ja lähistöltä aiemmin tehtyjen esinelöytöjen perusteella on mahdollista, että asuinpaikka-alue on jatkunut Pietilän kohteesta Pakkala E löytöpaikalle asti.



Kuva 13. Löytöalue kylvöpellon itälaidalla ja keskellä. Kuva itä-koillisesta.

Kartta sivulla 17.

---

<sup>26</sup> Ibid.

## Historialliset muinaisjäännökset

## 16. RUUTTILA

Mj-rekisteri: uusi kohde mj rek. 10000 14363  
 Laji: mahdollinen muinaisjäännös  
 Mj-tyyppi: kultti- ja tarinapaikat  
 Ajoitus yleinen: historiallinen  
 tarkka: v. 1716 ?

Rauhoitusluokka: ~~2~~

**Paikkatiedot**

Karttalehti: 2342 09 Jyrinki  
 Kylä: 403 Jyrinki  
 Tila: 5:102  
 Etäisyys ja suunta kirkolta: 5,7 km luoteeseen

Laajuus: -  
 Keskipiste: x 7092849 y 2520261 ; p 7095357 i 3373144  
 Korkeus: z n. 80 m mpy

**Tutkimustiedot**

Aiemmat tutkimukset: -

Aiemmat löydöt: -

Inventointimenetelmät: tarkastus, haastattelu

Inventointilöydöt: -

**Maastotiedot:** Jyringistä Kalajoelle johtavan tien no. 774 varrella Jyringinjärven pohjoispuolella. Paikka on pieni metsäsaareke peltoalueiden keskellä.

**Kuvaus:** Paikalle on pystytetty kivistä tehty "Tuonel kannel"-muistomerkki muistoksi isonvihan aikana menehtyneille sieviläisille sekä venäläisille sotilaille. Paikallisesti kohde tunnetaan Ruuttilan-kalmistona.

**Historiallinen tausta:** Isoviha ajoittuu vuosille 1713–1721. Keski-Pohjanmaa joutui venäläisten haltuun vuonna 1714.<sup>27</sup> Kotiseutuhistorian tuntijan Aarre Alopaeuksen kertoman mukaan kasakkenraali Tšekinin joukot leiriytyivät vuonna 1716 useiksi viikoiksi Sievin Jyringinkylän Ruuttilan pelloille. Joukot olivat matkalla Kalajoelle Kajaanin linnan piirityksestä. Kertomuksen mukaan useat sieviläiset ja venäläiset kuolivat kulkutauteihin.<sup>28</sup> Maa- tai henkikirjoja tai muita tarkkoja lähteitä ajalta<sup>29</sup> ja tapahtumista ei ole. Kohteen määrittäminen jäi avoimeksi.

27 Virrankoski Pentti, Uskonpuhdistuksesta isoonvihaan. Suur-Kalajoen historia I. S. 391, 398 ja 402.

28 Ruuttula-Vasari 1998. S 34 ja [Http://www.sievi.fi](http://www.sievi.fi), Sievin historiaa.

29 Sarkkinen Kaisu, Väestönkehitys Sievissä, Sievistä sommaan näköön. Sievin historiaa. 1993. S. 59.



Kuva 14. Ruuttilan kalmiston muistomerkki.

Kartta sivulla 6.

## 7. Muut inventointihavainnot

### 17. MURHIANKOSKI

Murhiankosken rannalla mainitaan toimineen pajoja 1600-1700-luvuilla. Paikalla olisi sijainnut myös ruotsalaisen vuorialan ammattilaisen Hemming Scopiuksen perustama rautaruukki. Sen sijaintipaikalta kerrotaan löytyneen mm. kookas valanne.<sup>30</sup> 1600-luvun masuunin paikka, paikallisesti tunnettu nk. Ruukinpotti, on voitu tunnistaa vielä jokin aika sitten alueella sijaitsevan talon pihamaalta.<sup>31</sup> Koskessa on toiminut usean vuosisadan ajan myös myllyjä. Lisäksi Murhiankosken seutuun liittyy tarinoita isonvihan ajoilta ja myöhemmistä taisteluista venäläisiä vastaan.<sup>32</sup>

Kohteen tarkastuksessa oppaina toimivat paikan perikuntalaiset. Tarkastuksessa ei löydetty merkkejä masuuninpaikasta. Asiakirjalähteitä tai vanhoja kartoja, joista asia olisi selvinnyt, ei myöskään onnistuttu löytämään.

Isojakokartan mukaan alueella on sijainnut myllyjä ainakin 1760-luvulta lähtien. Viimeisimmät olivat käytössä vielä 1900-luvun alussa ennen Vääräjoen perkausta. Joen toisella puolella on säilynyt sa-

<sup>30</sup> Salo, Käsityöläisyys. S. 222.

<sup>31</sup> Ruuttula-Vasari 1998. S 73-74.

<sup>32</sup> Ibid. S. 80 nootti 42.

hamyllyn jäänteitä.<sup>33</sup> Joen eteläranta ei kuulunut inventoinnin piiriin ja paikalle ei tehty tarkastuskäyntiä.

Myllynpaikat joen pohjoispuolella ovat tuhoutuneet ilmeisesti viimeistään 1960-luvun alussa joen ruoppauksessa.<sup>34</sup> Joen rannassa on enimmillään n. 2 m:n korkuisia ruoppauksessa syntyneitä kivi-röykkiöitä. Paikalla on säilynyt kaksi eri ajalta peräisin olevaa myllynkiveä (koordinaatit: x 7092330 y 2518208 ja x 7092313 y 2518260), joiden olettaisi liittyvän paikalla harjoitettuun myllytoimintaan. Jokuoman pohjoispuolella on vielä havaittavissa vanha joen sivuhaara nk. myllynjuova.<sup>35</sup> Sen ja nykyisen joen välissä on ollut aikaisemmin saari.



Kartta 8. Vanhankirkon seutu ja Murhiankoski vuoden 1766 isojakokartan mukaan. Murhiankoskeen on merkitty kaksi myllyä. Koskipaikan voimakas virtaus on osoitettu piirtämällä. Oikealla ylhäällä huolellisesti piirretty Lakson puustelli talo no. 26. Sen alapuolella kappeli ja kirkkotarha.

33 Tieto Olavi Mäkelältä. Murhiankosken historiaa on selvittänyt paikallishistorian tuntija Aarre Alopaeus.

34 Tieto Vilma Alopaeukselta.

35 Ibid.



Kuva 15. Murhiankosken rannalla säilynyt myllynkivi.

Kuva 16. Entinen joen sivuhaara, nk. myllynjuova.

Kartta sivulla 24.

## 18. JYRINGINJÄRVEN RANTA

Tarkastaessani Jyringinjärven itäpuolisia peltorinteitä sain tiedon alueelta löytyneestä kiviesineestä. Kysymys on hieman yli 20 cm pitkstä emäksisestä vulkaniitista valmistetusta veitsestä. Esineen muoto ja materiaali viittaavat kivikautiseen esineeseen. Veitsi on löytynyt Jyringinjärven itäpuoliselta peltoalueelta maata kaivettaessa Halosen talon lähetyviltä. Esineen löytäjä ja haltija on jyrinkiläinen Jari Korpi.

Veitsen löytöpaikka on inventointialueen ulkopuolella. Inventoinnin piiriin kuuluneiden Halosen tilan länsi- ja pohjoispuolisten kylvöpeltojen tarkastuksessa ei tehty havaintoja esihistoriallisesta toiminnasta.

Jari Korpi mainitsi, että talon länsipuolella on sijainnut tuulimylly nykyisen metsäsaarekkeen kohdalla. Alue ei kuulunut inventoinnin piiriin eikä paikkaa tarkastettu.

Entisen Jyringinjärven pohjoisosasta, Ruuttilanojan kaivutöissä on löytynyt puiset kalastusverkon merkki ja verkon paino. Tiedon antoi nykyinen Ranta-Ruuttilan talon isäntä.



Kuva 17. Veitsilöytö Jyringinjärven rannalta. Mk n. 1:3.

## 19. KAIVOSKOSKI

Jyringissä lähellä Kaivoskoskea sijaitsee 1800-luvulla rakennetun Siltalan talon rauniot.<sup>36</sup> Paikalle tehtiin tarkastuskäynti ja todettiin, että kohteessa on jäänteitä 3-4 rakennuksesta tai rakennelmasta. Jäänteet vaikuttivat pintakasvillisuuden perusteella suhteellisen nuorilta. Vuonna 1766 alueesta laaditun isojakokartan mukaan paikalla ei tuolloin sijainnut torppaa tai taloa. Jäänteiden iän perusteella kohdetta ei luokiteltu muinaismuistolain suojaamaksi.

---

<sup>36</sup> Tieto Heikki Kankaanpäältä.



## 8. Kirjallisuus ja lähdeluettelo

### Arkistolähteet:

Museovirasto. Arkeologinen keskusarkisto. Helsinki.

Museovirasto: Kulttuuriympäristön rekisteriportaali:  
<http://kulttuuriymparisto.nba.fi/netsovellus/rekisteriportaali/portti/default.aspx>

### Kartta-aineisto:

Isojakokartat Sievi. Kopiot 1<sup>4</sup>A-I, 1<sup>4</sup>C-I, 1<sup>4</sup>D-I, 1<sup>5</sup> ja 1<sup>6</sup>-I. Maanmittauslaitoksen arkisto.

### Kirjallisuus:

Alopaesus Aarre. Mennyttä ja nykyistä Sieviä. Eripainos Kotiseutu 3/1977.

Ruuttula-Vasari Anne. Sievinkylä, sievinkyläläisten historiaa. Ylivieska 1998.

Sievistä sommaan näkköön. Sievin historiaa. Ylivieska 1993.

Suur-Kalajoen historia I. Kokkola 1956.

Suur-Kalajoen historia II. Kokkola 1960.

### Lehdet:

Ruuttula-Vasari Anne. Sieviläisten juurista. Evijärven rannalta ja Vääräjoen varrelta. Sieviläinen 21.6.2008.

### Internet-lähteet:

Ruuttula-Vasari Anne. Sievin historiaa. [Http://www.sievi.fi/index.asp](http://www.sievi.fi/index.asp). Luettu 25.05.2009.

Okkonen Jari. Jättiläisen hautoja ja hirveitä kiviröykkiöitä - Pohjanmaan muinaisten kivrakennelmien arkeologiaa. Taideaineiden ja antropologian laitos. Oulun yliopisto. Oulu 2003. [Http://herkules.oulu.fi/isbn951427170X/isbn951427170X.pdf](http://herkules.oulu.fi/isbn951427170X/isbn951427170X.pdf). Luettu 10.7.2009.

LIITE

Täydennyksiä

7.9.2009

## Inventointimenetelmät ja tulokset

1. Vanhankirkon kohteessa asuinpaikan keskiosa on todennäköisesti hävinnyt kokonaan siellä, missä on rakennuskantaa ja kulkee tie.

2. Kaikki linjaukset on käyty maastossa läpi. Linjauksille tehtiin koepistoja sen selvittämiseksi, onko niiden alueella mahdollisesti säilynyt kiinteitä rakenteita. Verrosen kohteessa koepistoja ei tehty siellä, missä linjaus kulkee päärakennuksen nurmialueella ja mansikkamaalla.

3. Pelloilla todettiin kyntökerrosten alla puhdas maa. Linjauksilta eikä niiden läheisyydestä löytynyt merkkejä kiinteistä rakenteista eikä peltokerrokseen sekoittuneesta kulttuurimaasta. Kulttuurikerros on siis eroosion vaikutuksesta hävinnyt, eikä systemaattinen koekuopitus olisi antanut lisäinformaatiota.

4. Verrosen kohteessa Verrosen vanhan päärakennuksen piha-alueella ja Sopenkankaalla Kaskentien varrella rajatulla alueella (l. Sopenkankaan pohjoisempi rajattu alue) ehdotetaan konekaivun valvontaa. Verrosen kohteessa lähin rautakuonakumpu sijaitsee n. 20 m linjauksesta etelään ja linjauksen pohjois- ja eteläpuolelta on löytynyt taltat n. 25 ja 35 metrin etäisyydeltä. Sopenkankaalla Kaskentien itäpuoliselta hiekkakuopan alueella on löytynyt punamultahauta (n. 50 m linjauksesta).

4. Sopenkankaan eteläisellä rajatulla alueella, Kankaanpään, Vanhankirkon, Pietilän ja Pakkalan kohteissa voisi harkita konekaivun valvontaa, jos halutaan varmistaa, että linjauksille ei osu syvällä sijaitsevia rakenteita. Pietilän ja Pakkalan kohteiden välillä huomio olisi kiinnitettävä linjauksien osuuksiin, jotka sijaitsevat yli 75 m mpy. Kentällä tehdyt havainnot eivät viitanneet siihen, että ko. kohteiden linjausten alueella olisi syvärakenteita.

5. Löydöt:

Kankaanpää: kvartsi-iskoksia 8 kpl ja 0,2 g palanutta luuta.

Pakkala: kvartsi-iskoksia 3 kpl.

Pietilä: kvartsi-iskokas, kvartsiydin, pirstottu kappale, kvartsi-iskoksia 2 kpl ja kappale kuonaa.

Sopenkankaan eteläisemmällä rajatulla alueella kvartseja havaittiin vain kolme, niitä ei otettu talteen.

Vanhankirkko: pirstottu kappale, kvartsi-iskoksia 28 kpl ja kuonan kappale.